

ЛѢСОПРОМЫШЛЕННЫЙ ВѢСТНИКЪ.

ЖУРНАЛЪ ЛѢСНОГО ХОЗЯЙСТВА, ЛѢСНОЙ ПРОМЫШЛЕННОСТИ И ТОРГОВЛИ ЛѢСОМЪ.
ВЫХОДИТЬ ЕЖЕНЕДѢЛЬНО.

Подписная цѣна съ доставкой и пересылкой: на годъ—шесть рублей и на полгода—четыре рубля; отдѣльные номера по 25 коп.

За напечатаніе объявленій на послѣднихъ страницахъ взимается за одинъ разъ: за цѣлую страницу—30 руб., за $\frac{1}{2}$ страницы—20 руб., за $\frac{1}{4}$ страницы—12 руб., за $\frac{1}{8}$ страницы—8 руб. и за строку петита въ 25 буквъ—20 к. При повтореніи дѣлается скидка по особому тарифу редакціи. За пересылку отдѣльныхъ объявленій, вѣсомъ до 1 лота, взимается по 50 коп. и по 25 коп. за каждый добавочный лоть, съ каждой сотни экземпляровъ. За перемѣну адреса уплачивается 60 коп.

Подписка принимается въ конторѣ Редакціи и въ извѣстныхъ книжныхъ магазинахъ. Объявленія принимаются въ конторѣ Редакціи и конторахъ объявленій Петербурга и Москвы.

Адресъ Редакціи и Конторы: Москва, Долгоруковская улица, домъ № 42.

Статьи, присылаемыя для напечатанія, могутъ въ случаѣ надобности подвергаться сокращеніямъ и измѣненіямъ. Статьи, присылаемыя безъ обозначенія условій гонорара, считаются бесплатными. Статьи, признанныя Редакціей неудобными для напечатанія, сохраняются 3 мѣсяца и возвращаются авторамъ за ихъ счетъ. О присылаемыхъ въ Редакцію новыхъ книгахъ даются въ журналѣ отзывы или помѣщаются объявленія.

Редакція открыта ежедневно, кромѣ праздничныхъ дней, отъ 11 до 4 часовъ дня. Для личныхъ объясненій редакторъ принимаетъ по субботамъ отъ 6 до 7 час. вечера и по воскресеньямъ отъ 12-ти до 2-хъ часовъ дня.

№ 31.

1-го АВГУСТА.

1902 г.

СОДЕРЖАНІЕ.

На разные темы. А. П.—Къ вопросу о заготовкѣ сѣмянъ въ казенныхъ лѣсахъ. (Окончаніе). А. П. Лукина.—Къ вопросу о борьбѣ съ личинкою майскаго жука. Г. Яковлева.—Лѣсоторговый отдѣлъ. Вывозная лѣсная торговля Финляндіи за 5 мѣсяцевъ 1902 г.—Торги по 26 лѣсничествамъ Олонекской губерній. С. Б.—Нижегородская ярмарка. И. Доб—тина.—Царицынъ.—Пос. Дубовка.—Астрахань.—Фрахты на Волгѣ. И. Доб—тина.—Хроника. Порядокъ подачи вагоновъ подъ лѣсные грузы.—Пожаръ на лѣсопильнѣ въ Черкассахъ. М. Л. Гальперина.—Многоводье на Волгѣ.—Разныя сообщенія.—Справочный отдѣлъ. Предстоящіе торги и поставки.—Объявленія.

На разные темы.

VII.

Вопросъ объ образованіи вообще и о лѣсномъ въ частности настолько общеинтересенъ, что едва ли читатели посѣтуютъ на насъ, если мы, въ отвѣтъ г-ну Марковичу, скажемъ на эту тему еще нѣсколько словъ¹⁾.

Изъ послѣдняго письма г. Марковича видно, что наше съ нимъ несогласіе по вышеуказанному вопросу онъ приписываетъ неумѣнью нашему „даже на полчаса освободиться отъ преклоненія предъ основами и авторитетами“, и неспособности нашей вдуматься въ его слова, чтобы обратить вниманіе на сущность и цѣль ихъ, а не на детали. Вопросъ, конечно, не въ томъ, способенъ какой-то г. А. П. понимать печатное слово или нѣтъ, и потому мы, чтобы наше собесѣдованіе не перестало быть, хотя по темѣ, общеинтереснымъ, безъ всякихъ возраженій примемъ на себя приписанную намъ г. Марковичемъ вину. Мы дѣлаемъ это весьма даже охотно, такъ какъ видимъ, что наше неумѣнье понюхать и вдумываться сослужило въ концѣ концовъ хо-

¹⁾ Напомнимъ читателямъ, что первая статья г. Марковича по этому вопросу была помѣщена въ № 23 „Лѣсопром. Вѣстн.“ за 1901 г., мы ему сдѣлали возраженіе въ № 39, а теперь уже, въ нынѣшнемъ году, въ № 25, онъ отвѣтилъ на наши возраженія.

рошую службу; благодаря ему, г. Марковичъ пояснилъ свою первую статью объ образованіи вторюю, нынѣ появившеюся, а насколько такое поясненіе было необходимо, видно хотя бы уже изъ того, что оно по своимъ размѣрамъ, даже при желаніи автора быть краткимъ, оказалось почти равнымъ первоначальной статьѣ.

По прочтеніи этого поясненія, мы все же остались при многихъ сомнѣніяхъ въ правильности взглядовъ г. Марковича, и на эти сомнѣнія мы считаемъ себя въ правѣ указать здѣсь.

Что должна давать будущему лѣсоводу средняя школа? Отвѣтимъ чужими словами: „школа должна давать общечеловѣческое развитіе, но также и развитіе патріотизма“²⁾. Но такое опредѣленіе, какъ намъ кажется, далеко не тождественно съ опредѣленіемъ г. Марковича, по которому средняя школа должна давать образованіе такое, какое пригodiлось бы намъ въ нашей жизни. Отсюда наше несогласіе съ классификаціей г. Марковича предметовъ, необходимыхъ для средней, подготавливающей будущаго лѣсовода школы и предметовъ, представляющихъ собою, при современномъ состояніи науки, непозволительную для нея роскошь (хотя въ

²⁾ Латышовъ, В., „О потребностяхъ средней школы“ („Русскій начальный учитель“ 1902 г., № 2,—перепечатано изъ „Журнала министерства народнаго просвѣщенія“ за 1890 г.).

принципъ необходимость такой классификаціи вообще мы вполне признаемъ). По этой классификаціи г. Марковича изученіе логики—роскошь, а мы полагаемъ, что такое мнѣніе равносильно признанію за роскошь для ученаго лѣсовода самаго умѣнья правильно мыслить и говорить. По этой классификаціи биномъ Ньютона и логарифмы тоже роскошь, а мы полагаемъ, что „въ настоящее время никакое серьезное образованіе, въ особенности философское (необходимость котораго для ученаго лѣсовода признаетъ самъ г. Марковичъ), немислимо безъ знанія математики“¹⁾.

Такой ультрапрактической взглядъ на задачи образованія г. Марковичъ смягчаетъ въ своихъ требованіяхъ по отношенію къ лѣсному институту, заявляя, что институтъ долженъ создавать лѣсоводовъ, подготовленныхъ и практически и теоретически. Но такое заявленіе въ сущности нисколько не рѣшаетъ этого сложнаго вопроса. Вѣдь и г. М. О., и проф. А. О. Фортуна-товъ въ своихъ статьяхъ на эту тему²⁾, тоже не отрицали, ни тотъ ни другой, что курсъ лѣсного института долженъ быть и практическимъ и теоретическимъ, однако, по существу взгляды ихъ по этому вопросу глубоко различны. Иллюстрируемъ нашу мысль. И г. Марковичъ, и мы признаемъ необходимость изученія будущими лѣсоводами политической экономіи. Но г. Марковичъ вводитъ эту науку для того, чтобы лѣсоводъ былъ хорошимъ торговцемъ³⁾, а мы для того, чтобы онъ понималъ „законы развитія тѣхъ явленій, которыя возникаютъ на почвѣ хозяйственныхъ отношеній въ обществѣ, между его членами“⁴⁾. Болѣе подробно мы уже говорили объ этомъ раньше, теперь же мы порекомендуемъ лишь вниманію интересующихся этимъ вопросомъ читателей цитированную уже нами однажды статью на эту тему проф. Н. Умова⁵⁾.

Разсматривая вопросъ о „мохообрастаніи“, г. Марковичъ въ первой своей статьѣ развилъ ту мысль, что лѣсъ приноситъ пользу всѣмъ жителямъ государства и потому долженъ представлять общегосударственное достояніе и что признаніе правительствомъ этой идеи можно видѣть въ изданіи лѣсоохранительнаго закона. Теперь, во второй своей статьѣ, г. Марковичъ объясняетъ, что эти мысли представляютъ собою сущность ученія о націонализаціи земли Генри Джоржа. По нашему мнѣнію, между тѣмъ и другимъ нѣтъ ничего общаго. Нашъ лѣсоохранительный законъ основанъ на признаніи вліянія лѣса на климатъ, и видѣть въ немъ желаніе правительства уничтожить или хотя бы замаскировать право частной собственности на лѣсъ, прямо абсурдъ⁶⁾. А вѣдь теорія Г. Джоржа сводится именно

къ уничтоженію частной собственности на землю, и именно для этого онъ предлагаетъ ренту обратить въ налогъ, смотря „на эту мѣру, какъ на очень простое, но рѣшительное средство, которое подниметъ заработную плату, увеличитъ прибыль, уничтожитъ пауперизмъ, упразднитъ бѣдность“ и т. д.¹⁾.

Находя оцѣнку ученія Г. Джоржа, произведенную г. Марковичемъ, неправильною, мы вмѣстѣ съ тѣмъ думаемъ, что и вообще это ученіе едва ли можетъ быть полезно при выработкѣ лѣсоводомъ собственнаго міросозерцанія. Чтобы такое міросозерцаніе оказывало лѣсничему дѣйствительную поддержку въ его служебной дѣятельности, необходимо, чтобы въ немъ играла роль отдѣльная личность дѣятеля. Теорія же Г. Джоржа, представляющая собою въ сущности „несостоятельную идею фیزیократовъ о единомъ налогѣ на землю, какъ исключительномъ источникѣ для покрытія всѣхъ государственныхъ расходовъ“²⁾, видитъ все спасеніе въ чисто экономической реформѣ,—реформѣ, которую можетъ произвести только правительство, и которая не нуждается для своего осуществленія въ предварительной дѣятельности отдѣльныхъ личностей.

А. П.

Къ вопросу о заготовкѣ сѣмянъ въ казенныхъ лѣсахъ.

(Окончаніе).

По плану хозяйства на 1902 годъ при вятскомъ лѣсничествѣ проектировано устройство сѣмяносушилки для склада; съ оборудованіемъ ея заготовка сѣмянъ можетъ быть сильно увеличена и упорядочена; кромѣ того сѣмяносушилка сыграетъ и показательную роль для населенія, которое увидитъ правильную заготовку сѣмянъ и само приучится заготавливать доброкачественныя сѣмена. Нельзя при этомъ не обратить вниманія, что установленная цѣна на сосновыя сѣмена по 50 коп. за фунтъ слишкомъ низка и по мѣстнымъ условіямъ не окупаетъ затраченнаго на добычу сѣмянъ труда и времени, такъ какъ вообще населеніе въ районѣ лѣсничества, съ развитыми кустарными промыслами и притомъ подгороднее, не охотно идетъ на лѣсныя работы. Цѣна сосновыхъ сѣмянъ по преискурантамъ заграничныхъ крупныхъ фирмъ колеблется отъ 75 коп. до 2 и 3 рублей; правда, что фирмы эти гарантируютъ высокой процентъ всхожести, но все же заготовка въ лѣсничествѣ сѣмянъ сосны по 50 коп. за фунтъ затруднительна и надо ожидать, что хорошія обескрыленные, провѣянные сѣмена сосны съ высокимъ процентомъ всхожести едва ли обойдутся дешевле 80—90 коп. за фунтъ; при работѣ сѣмяносушилки можно будетъ произвести точный подсчетъ стоимости каждаго фунта выходящихъ сѣмянъ.

1) Г. Джоржъ, „Прогрессъ и бѣдность“; цитуемъ по ст. С. Южакова „Вопросъ о націонализаціи земли въ Англіи“ („Отеч. Зап.“, 1884 г., № 2).

2) Ходскій, Л. В., „Политическая экономія въ связи съ финансами“, 1887 г.

1) Делевскій, Ю., „Диалектика и математика“ („Русское Богатство“ 1802 г., № 6).

2) „Лѣсопромышленный Вѣстникъ“ 1900 г., №№ 19 и 23.

3) Объ этомъ см. въ первой его статьѣ, № 23 „Лѣсопромышл. Вѣстникъ“ за 1901 г.

4) Скворцовъ, А., „Основанія политической экономіи“, 1898 г.

5) „Спеціальное образованіе“, („Русск. Вѣд.“, 1902 г., № 51).

6) См. объ этомъ циркуляръ лѣсного дѣла отъ 4 апрѣля 1889 г. № 1151/13, гдѣ приведены соображенія, кими руководствовался Госуд. Совѣтъ при разсмотрѣніи проекта этого закона.

За годъ вятскій складъ обзавелся необходимымъ инвентаремъ: ларемъ для храненія различныхъ сѣмянъ, десятичными вѣсами для развѣшиванія ихъ, приборомъ Либенберга для проращиванія сѣмянъ и опредѣленія % всхожести, заказана вѣялка и сортировка и прочія необходимыя приспособленія. Складъ занимаетъ особое помѣщеніе при квартирѣ лѣсничаго; содержаніе его за годъ обошлось въ 44 рубля. Что касается посадочнаго культурнаго матеріала, то при лѣсничествѣ имѣются 5 постоянныхъ питомниковъ при стражническихъ домахъ и закладывается шестой, всего на площади 918 кв. саж., съ 183 грядками, на которыхъ выращиваются главнымъ образомъ сѣянцы сосны, ели, отчасти пихты, лиственницы, кедра, дуба, вяза, клена, ясеня, липы; посажены черенки тополей и ивы. Весь этотъ матеріалъ до сихъ поръ предназначался и расходовался на собственные потребности лѣсничества и въ продажу не поступалъ; въ будущемъ, при расширеніи площади питомниковъ, можно часть ихъ удѣлить подъ торговый питомникъ, такъ какъ, благодаря удобству отправки культурнаго матеріала изъ лѣсничества—или по желѣзной дорогѣ, или паромомъ, можно рассчитывать на сбытъ и посадочнаго матеріала. Удобствомъ отправки заказовъ также объясняется значительное количество требованій на сѣмена изъ склада при лѣсничествѣ. Для того, чтобы сѣмянной складъ могъ выполнить свою задачу, необходимо, кромѣ мѣръ, принятыхъ въ лѣсничествѣ къ наибольшей добычѣ сѣмянъ, чтобы ближайшіе лѣсничіе также обратили особое вниманіе на заготовку ихъ и всѣ свободные остатки отсылали для храненія въ складъ. Изъ вышеприведенныхъ данныхъ расхода сѣмянъ по складу видно, что большинство кліентовъ его состояло изъ казенныхъ лѣсничихъ, а потому работа эта должна быть общая, совмѣстная, для своихъ же коллегъ. Кромѣ того, и удовлетвореніе потребностей частнаго лѣсоразведенія возложено также на лѣсничихъ, а потому и съ этой стороны складъ требуетъ поддержки ихъ для того, чтобы онъ могъ удовлетворять всѣ поступающіе къ нему сѣмянные заказы въ полной мѣрѣ,—въ этомъ гордость и престижъ лѣсничихъ, какъ техниковъ-специалистовъ своего дѣла! Кромѣ ежегодной нормы расхода сѣмянъ въ складѣ долженъ всегда находиться извѣстный запасъ ихъ на случай непредвидѣнныхъ требованій въ большомъ количествѣ, а также на случай неурожаевъ сѣмянъ, когда пополненіе запасовъ можно ожидать не въ полной мѣрѣ.

Порядокъ отпуска древесныхъ саженцевъ и сѣмянъ изъ казенныхъ лѣсничествъ опредѣленъ инструкціею 1893 г., съ измѣненіемъ ея за послѣднее время въ томъ смыслѣ, что свѣдѣнія о мѣстахъ нахожденія питомниковъ и складовъ древесныхъ сѣмянъ ежегодно публикуются лѣснымъ департаментомъ, а мѣстнымъ управленіямъ государственныхъ имуществъ, въ районѣ которыхъ находятся питомники и склады сѣмянъ, вмѣнено въ обязанность дѣлать ежегодно своевременно дополнительные объявленія какъ о цѣнахъ на лѣсокультурные матеріалы, такъ и о количествѣ ихъ, имѣющемся къ отпуску на нужды частнаго лѣсоразведенія

въ каждомъ изъ опубликованныхъ департаментомъ питомниковъ и сѣмянныхъ складовъ.

По опубликованнымъ свѣдѣніямъ наличность сѣмянъ въ 14-ти складахъ Европейской Россіи за 1901 годъ измѣнялась слѣдующимъ образомъ:

Состояло сѣмянъ во всѣхъ 14-ти складахъ:	Къ 1-му февраля.	Къ 1-му марта.	Къ 1-му апрѣля.	Къ 1-му іюня.	Къ 1-му августа.	Къ 1-му сентября.	Къ 1-му октября.	Къ 1-му ноября.
	Ф у н т о в ъ.							
Сосны обыкновен.	625	227	24	907	1093	1143	708	555
Ели обыкновен.	985	1845	207	2675	4381	4863	3961	4251
„ южной.	31	19	14	—	—	—	—	—
Пихты кавказск.	101	99	86	98	75	73	67	67
„ европейск.	69	53	—	—	2	160	2	4
„ сибирск.	9454	6562	6440	4008	3863	3710	3462	2761
Листвен. сибирск.	32	34	206	3	70	49	17	23
Вяза	333	1124	972	582	223	118	451	58
Клена остролист.	1689	1436	849	729	332	135	215	228
Ясеня америкап.	33	75	—	32	25	24	170	10
„ обыкновен.	11534	12394	10281	9135	6743	5951	5351	3821
Липы мелколиств.	222	244	120	146	305	141	108	54
Дуба лѣтняго . .	9187	9033	—	—	1	—	100	4078
Итого .	34295	33135	21073	18315	17663	16367	14512 и 100 четвер.	15910

Затѣмъ къ 1-му января 1902 года осталось сѣмянъ въ этихъ складахъ: сосны 16 ф., ели 2176 ф., пихты сибирской 2474 ф., пихты кавказской 70 ф., березы 1553 ф., ильмовыхъ 181 ф., дуба 9600 ф., клена остролистнаго 1326 ф., клена бѣлаго 500 ф., клена татарскаго 1184 ф. и ясеня 3338 фунтовъ. Изъ вышеприведенныхъ данныхъ видно, что всѣ склады въ 1901 году располагали сравнительно ничтожными запасами сѣмянъ, въ особенности хвойныхъ породъ—сосны и ели, самыхъ важныхъ и необходимыхъ, безъ которыхъ не обходится ни одно лѣсничество, ни имѣніе, гдѣ только практикуется культура лѣса, начиная съ сѣвера и кончая югомъ Россіи. Кромѣ того, къ концу года запасы сѣмянъ по всѣмъ складамъ сильно истощились, въ особенности сѣмянъ главныхъ породъ. Если предположить, что къ наступающей веснѣ сѣмянные запасы еще частью пополнятся зимою, то все же сѣмянъ слишкомъ недостаточно и запасъ ихъ меньше прошлогодняго. Между тѣмъ потребность въ сѣменахъ громадная: по отчету лѣснаго департамента ежегодная площадь сплошной рубки въ казенныхъ лѣсахъ свыше 100 тыс. десятинъ и сверхъ того имѣется необлѣсившихся прогалинъ и пустырей болѣе 200 тыс. десятинъ.

Это только въ лѣсахъ устроенныхъ, которыхъ менѣе 1/10 всей лѣсной площади. Къ этому нужно прибавить потребности частнаго лѣсоразведенія, крестьянъ, удѣльнаго вѣдомства, частью покупающаго сѣмена въ казнѣ.

Хотя значительная часть сѣмянъ для потребностей лѣсничества не прошла чрезъ склады, но очевидно какую бы норму для ежегоднаго закультивированія этихъ площадей ни примѣнить, годового запаса сѣмянъ въ складахъ слишкомъ недостаточно и вполне своевременно было заявленіе на нижегородскомъ губернскомъ сѣздѣ лѣсныхъ чиновъ въ 1901 году о томъ, что лѣсному вѣдомству при громадной площади казенныхъ лѣсовъ пора выйти изъ настоящаго ненормальнаго положенія, когда чувствуется нужда въ каждомъ фунтѣ сѣмянъ. И дѣйствительно, теперь имѣются всѣ основанія къ тому, чтобы заготовка сѣмянъ производилась въ казенныхъ лѣсахъ въ потребномъ количествѣ не только для надобностей казеннаго управленія, но и для частнаго лѣсоразведенія.

Прежде всего, площадь казенныхъ лѣсовъ настолько велика, что періоды урожайныхъ и неурожайныхъ годовъ теряютъ свое рѣзкое вліяніе на общее количество урожая сѣмянъ: неурожай ихъ въ одномъ районѣ можетъ быть легко пополненъ урожаемъ въ другомъ, а если вести послѣдовательно записи по лѣсничествамъ о качествѣ ежегоднаго урожая сѣмянъ главныхъ древесныхъ породъ, то чрезъ извѣстный промежутокъ времени можно получить данныя о повторяемости урожайныхъ годовъ и заранѣе предвидѣть годы неурожая сѣмянъ въ различныхъ районахъ; слѣдовательно, недостатка древесныхъ сѣмянъ въ казенныхъ лѣсахъ никогда не можетъ быть. Далѣе, средства на заготовку сѣмянъ для надобностей каждаго лѣсничества даны въ видѣ залоговыхъ суммъ лѣсопокупателей на возобновленіе вырубленныхъ площадей, а также ассигнуются лѣснымъ департаментомъ и спеціально на эту потребность. Для Вятской губерніи при производствѣ общественныхъ работъ въ мѣстностяхъ, пострадавшихъ отъ недорода хлѣбовъ и травъ, разрѣшена заготовка сѣмянъ сосны на средства министерства внутреннихъ дѣлъ. Надо замѣтить также, что многія лѣсничества обзавелись теперь культурными надзирателями, въ кругъ обязанностей которыхъ естественно входитъ заготовка сѣмянъ, а потому въ лѣсничествахъ уже имѣется контингентъ нужныхъ для этого дѣла лицъ, — однимъ словомъ, въ настоящее время всѣ данныя на лицо для успешной заготовки сѣмянъ въ казенныхъ дачахъ; нужна только извѣстная настойчивость въ этотъ дѣлъ и практическая организація его, что, разумѣется, уже дѣло лѣсничихъ, какъ техниковъ-лѣсоводовъ. Не стремясь возбужденный вопросъ исчерпать настоящею замѣткою, я имѣлъ въ виду лишь подѣлиться тѣми мыслями и выводами, на которые навела дѣятельность склада при вятскомъ лѣсничествѣ за первый годъ его существованія, и обратить вниманіе лѣсничихъ на необходимость заготовки сѣмянъ въ казенныхъ лѣсахъ въ самомъ широкомъ масштабѣ, чтобы такое важное дѣло казеннаго лѣснаго хозяйства, какъ лѣсовозобновленіе вообще и вырубаемыхъ ежегодно площадей въ особенности, не встрѣтило задержки въ самомъ началѣ, за недостаткомъ потребнаго количества древесныхъ сѣмянъ.

Г. Вятка.

А. Лушинъ.

Къ вопросу о борьбѣ съ личинкою майскаго жука.

Въ нѣкоторыхъ лѣсничествахъ, подвѣдомственныхъ варшавско-петровско-калишско-пльскому управленію государственныхъ имуществъ, начали употреблять нафталинъ въ питомникахъ (петроковское лѣсн.), а также и на культурныхъ площадяхъ (кампиновское лѣсн.) для уничтоженія личинокъ майскаго жука, *Melolontha vulgaris*.

Недостатокъ въ средствахъ борьбы съ такимъ опаснымъ врагомъ культуръ, какъ майскій жукъ (въ стадіи личинки), заставляетъ вдумчиво отнестись къ предпринимаемой истребительной мѣрѣ и при помощи сравнительныхъ изслѣдованій съ примѣненіемъ нафталина и безъ него выяснитъ вопросъ, можетъ ли примѣненіе нафталина считаться радикальною по цѣнѣ мѣрою истребленія личинки майскаго жука на культурной площади и въ питомникѣ.

Чтобы рѣшить этотъ вопросъ въ отношеніи культурной площади, съ любезнаго разрѣшенія завѣдывающаго петроковскимъ лѣсничествомъ І. В. Хмѣлева, мною были заложены 3-го ноября 1901 года двѣ смежныя пробныя площади, по 0,25 десят. каждая, во второмъ округѣ Раковской дачи, петроковскаго лѣсничества, на лѣсосѣкѣ 1899 года, шириною въ 63 сажени.

Мѣсто было выбрано открытое съ сѣвера, востока и юга и защищенное съ запада стѣною стараго сосноваго лѣса, ровное, съ выкорчеванными пнями, съ незадернѣлой, свѣжей, рыхлой, средней глубины, песчаной почвой, окрашенной гумусомъ въ темный цвѣтъ, на глинистой подпочвѣ. Мощность почвы 0,3 метра, вмѣстѣ же съ переходнымъ слоемъ 0,7 метра.

Какъ видно, культурную площадь, гдѣ заложены пробы, можно отнести къ числу удобныхъ для откладки яицъ самкою майскаго жука, слѣдовательно, и наиболѣе повреждаемыхъ личинкою. Вблизи пробныхъ площадей нѣтъ листовыхъ насажденій, по той причинѣ, что послѣднихъ почти совсѣмъ не имѣется въ петроковскомъ лѣсничествѣ.

На пробахъ № 1 и № 2 производилась посадка заземленіемъ подъ сажальный ножъ въ плужныя борозды однолѣтнихъ сосновыхъ сѣянцевъ, на разстояніи приблизительно 1,5 фут. между растеніями и около 2 футовъ между бороздами. Сѣянцы были взяты изъ временнаго питомника, заложенаго 3-го апрѣля 1901 г. близъ культурной площади, при совершенно одинаковыхъ съ нею почвенныхъ условіяхъ и условіяхъ положенія.

Послѣ сортировки средней размѣръ взятыхъ для посадки сѣянцевъ оказался: длина стволика—6,8 сантим., корня—17,8 сантим., бокового максимальнаго—6,4 сантиметра. Сѣянцы имѣли довольно развитую корневую систему. Погода 3-го ноября стояла солнечная, безвѣтряная.

На пробѣ № 1 посадныя щели дѣлались съ одною отвѣсною и другою пологою стѣнками. Нафталиномъ посыпались: пологая стѣнка, примѣрно съ 1 вершка, отъ верхняго ея конца до основанія, и дно щели, при чемъ на дно приходилось большее количество нафталина.

Такъ какъ нафталинъ неразстворимъ въ водѣ, то онъ не смывается дождемъ и снѣговой водою и, находясь весьма продолжительное время подъ вліяніемъ воздуха, не утрачиваетъ своего неприятнаго запаха и вкуса. Это позволяетъ примѣнять нафталинъ при осеннихъ посадкахъ. Въ каждую посадную щель высыпалась чайная ложка нафталина, что въ переводѣ на вѣсъ составляетъ 0,22—0,23 золотника.

На пробѣ № 2 нафталинъ не употреблялся.

При размѣщеніи сѣянцевъ на 1,5 футовомъ разстояніи въ рядахъ и 2 футовомъ разстояніи между бороздами, т.-е. при высадкѣ на десятину 39.200 штукъ, требуется нафталина

$$\left(\frac{0,23 \times 39,200}{96}\right) = 2 \text{ пуда } 14 \text{ фунтовъ.}$$

На пробѣ № 1, благодаря на глазъ сдѣланному (и дѣлаемому обыкновенно въ лѣсничествѣ) размѣщенію, высажено 7.455 штукъ, что на одну десятину составляетъ 29.820 штукъ. На это количество посадныхъ щелей по расчету требуется нафталина:

$$\left(\frac{0,23 \times 29820}{96}\right) = 1 \text{ пудъ } 30 \text{ фунтовъ.}$$

Въ дѣйствительности же было истрачено нѣсколько больше, что объясняется, конечно, невозможностью равномерной присыпки. Въ среднемъ можно считать 2 пуда нафталина на одну десятину при данномъ типѣ посадокъ.

Рабочее звено на пробной площади № 2 состояло изъ двухъ работницъ, — сажальщицы и землекопки; всего на $\frac{1}{4}$ десятины было 38 работницъ: 17 паръ культурщицъ и двѣ пары для сортировки сѣянцевъ, смачиванія ихъ, подноски и приготовления воднаго раствора глины. По величинѣ заработной платы рабочая сила распределялась такъ:

	Число работницъ.	Цѣна рабоч. дня въ коп.
Дѣти	15	15
Подростки	8	20
Взрослыя работницы	15	25

Средняя цѣна одного рабочаго дня, какъ видно изъ данныхъ, равна 20 коп. Время, потраченное на пробу № 2, равняется 3-мъ часамъ (съ 8 ч. 10 м. до 11 ч. 10 мин. утра). Въ осеннемъ рабочемъ днѣ 8 часовъ (съ 8 ч. утра до 12 ч. и съ 1 ч. до 5 вечера). При такихъ условіяхъ число рабочихъ дней составляетъ:

$$\frac{38 \times 3 \times 4}{8} = 57; \text{ стоимость работы на 1 десятину выражается } 20 \times 57 \text{ к.} = 11 \text{ руб. } 40 \text{ коп.}$$

Рабочее звено на пробѣ № 1 состояло изъ пяти человекъ: двухъ сажальщицъ, двухъ землекопокъ и одной работницы для присыпки нафталина въ посадныя щели двухъ сосѣднихъ бороздъ. Всего на этой площади было 46 человекъ: 34 работницы-культурщицы, 8 работницъ-присыпальщицъ и 4 работницы для сортировки и пр. Рабочая плата и время закультуриванія тѣ же, что и на пробѣ № 2.

Число дней и стоимость посадки съ присыпкою нафталина на 1 десятину опредѣляется слѣдующими числами:

$$\frac{46 \times 3 \times 4}{8} = 69 \text{ раб. дней или } 20 \times 69 \text{ к.} = 13 \text{ р. } 80 \text{ к.}$$

Стоимость проведенія плужныхъ бороздъ на 1 десятину выражается въ 6 руб. Одинъ пудъ нафталина стоитъ 4 р. 50 к., а на десятину расходъ его составляетъ 4 р. 50 к. $\times 2 = 9$ руб.

Въ общемъ стоимость посадки сосны на той и другой пробной площади опредѣляется на одну десятину слѣдующими цифрами:

	Съ примѣненіемъ нафталина.		Безъ примѣненія нафталина.	
	Р.	К.	Р.	К.
Проведеніе плужныхъ бороздъ	6	—	6	—
Посадка	13	80	11	40
Нафталинъ	9	—	—	—
Итого	28	80	17	40

Отсюда видно, что превышеніе стоимости посадки съ присыпкою нафталина равняется 11 р. 40 к. на 1 десятину.

Если при посадкѣ въ лѣтныя годы высыпать на десятину 0,5 пуда нафталина, то разница въ стоимости достигаетъ 13 р. 65 к. Расходъ же на 1 десятину съ присыпкою въ посадныя щели и посыпкою поверхности составитъ 31 руб. 5 коп. Превышеніе стоимости посадки съ присыпкою нафталина будетъ, конечно, сильно варьировать въ зависимости отъ того или другого размѣщенія растений на культурной площади. При рѣдкомъ размѣщеніи, на примѣръ, въ 1,5 аршина между растеніями и 1 сажень между рядами, т.-е. при 4.800 шт. сѣянцевъ на десятину, стоимость весеннихъ посадочныхъ работъ (подъ сажальный ножъ съ размѣткою культурной площади шнуромъ) будетъ равна 2 р. 45 к. на десятину. Въ основаніе вычисленія этой стоимости взяты записи работъ, производившихся въ кв. № 27 фастовскаго лѣсничества, Кіевской губерніи, на лѣсосѣкѣ 1898 года съ почти такою же почвою, какъ и на пробѣ № 1 и № 2 петроковскаго лѣсничества.

Считая въ весеннемъ рабочемъ днѣ 10 часовъ, среднюю заработную плату въ 25 коп., получаемъ слѣдующее количество рабочихъ дней и стоимость посадки на 1 десятину:

$$\frac{61 \times 2}{10 \times 1,25} = 9,8 \text{ рабочихъ дней}$$

или $25 \times 9,8 \text{ коп.} = 2 \text{ руб. } 45 \text{ коп.}$

Полагая на двѣ пары сажальщицъ одну работницу съ нафталиномъ, для посадки съ присыпкою нафталина получимъ слѣдующія данныя:

$$\frac{74 \times 2}{10 \times 1,25} = 11,8 \text{ рабочихъ дней}$$

или $25 \times 11,8 \text{ коп.} = 2 \text{ руб. } 95 \text{ коп.}$

При такомъ размѣщеніи на 1 десятину потребуется 11,8 фунт. нафталина, или можно округлить до 15 фунтовъ, потому что присыпка не можетъ быть вполне равномерною; 15 фунтовъ нафталина стоятъ 1 р. 70 к. Отсюда превышеніе стоимости посадки съ присыпкою нафталина будетъ равняться 2 р. 20 к., съ присыпкою же и посыпкою поверхности—4 р. 45 к. Изъ двухъ примѣ-

ровъ очень густого и очень рѣдкаго размѣщенія растений на культурной площади видно, что превышеніе стоимости посадки съ нафталиномъ колеблется между 2 р. 20 к. и 11 р. 40 к. на 1 десятину или 65—90% отъ стоимости посадки безъ нафталина.

На первый вопросъ, приходится ли по карману употребленіе нафталина на культурной площади, необходимо слѣдовательно отвѣтить: эта мѣра очень дорогая. Примененіе ея можетъ быть оправдано крайнею необходимостью и, конечно, только въ томъ случаѣ, если результаты сравнительныхъ изслѣдованій дадутъ ей хорошую рекомендацію. Весною 1902 года проектировано заложить и засадить сосною по вышеизложенному методу двѣ смежныя пробныя площади: № 3 и № 4 въ мѣстности, удобной для откладки яицъ майскимъ жукомъ, что дастъ, во-1-хъ, большее поле для наблюденій и, во-2-хъ, избавить отъ лишняго отпада и слабого роста, вообще характеризующихъ осеннюю посадку.

Передъ лѣтомъ майскаго жука поверхность на пробныхъ площадяхъ № 1 и № 3 будетъ посыпана нафталиномъ (количество указано выше), чтобы рѣшить вопросъ, устраняетъ ли такая посыпка жучка отъ откладки яицъ. На основаніи періодически производимаго учета и весенняго и осенняго обмѣра сосенокъ на пробныхъ площадяхъ №№ 1 и 4, будутъ записываться: а) число погибшихъ растений съ выясненіемъ причинъ гибели и б) средній приростъ въ высоту за 1902 годъ,—приростъ получится дѣленіемъ разницы осеннихъ и весеннихъ измѣреній высоты сосенокъ на число ихъ на пробѣ.

Сравненіе первыхъ данныхъ (пунктъ а) для пробъ № 1, № 2, № 3 и № 4 укажетъ намъ, можетъ или не можетъ личинка существовать въ присутствіи нафталина въ почвѣ. Сравненіе же приростовъ на тѣхъ же пробныхъ площадяхъ покажетъ, какое оказываетъ вліяніе нафталинъ на ходъ роста сосенокъ.

Усадьба „Меше“.

Иосифъ Яковлевъ.

Лѣсоторговый отдѣлъ.

Вывозная лѣсная торговля Финляндіи за 5 мѣсяцевъ 1902 г.

Движеніе вывоза лѣсныхъ товаровъ изъ Финляндіи за первые пять мѣсяцевъ (январь—май) текущаго года, въ сравненіи съ соотвѣтственнымъ періодомъ предыдущихъ двухъ лѣтъ, опредѣляются слѣдующими данными:

Пиленый лѣсъ сосн. и еловый не короче 2 метровъ:	1902 г.	1901 г.	1900 г.
	К у б и ч. м е т р о в ь.		
Планки	24.852	27.259	13.078
Баттенсы	73.697	91.388	60.121
Доски	80.171	105.708	59.608
Круглый лѣсъ сосновый и еловый не короче 2 метровъ	3.595	6.200	19.756
Рудничныя подпорки	36.642	119.703	33.387
Дрова	325.879	310.474	283.770
Древесная и бумажная масса, товны	17.795	20.468	18.354
Деготь, гектолитры	1.696	3.966	2.887

Текущій вывозъ пиленого лѣса, составляющій въ общемъ 178.720 куб. метровъ, показываетъ сокращеніе противъ прошлагодняго на 20%. Значительно понизился также отпускъ круглаго лѣса и рудничныхъ подпорокъ.

Торги по 26 лѣсничествамъ Олонецкой губерніи.

29-го мая этого года въ г. Петрозаводскѣ, въ особомъ торговомъ присутствіи при управленіи государственныхъ имуществъ состоялись торги на продажу лѣса изъ казенныхъ дачъ 26-ти лѣсничествъ и трехъ дачъ олонецкихъ горныхъ заводовъ.

Къ торгамъ предъявлялось для рубки съ учетомъ по пнямъ 509.327 шт. заклеянныхъ сосновыхъ и еловыхъ деревьевъ, оцѣнкою 1,204.659 р. 27 к. (по 26 лѣсничествамъ) и 57.161 шт. заклеянныхъ сосновыхъ и еловыхъ деревьевъ, оцѣнкою 156.060 р. 65 к. (по горнозаводскимъ дачамъ), а всего 566.488 шт. деревьевъ на сумму 1.360.719 р. 92 к.

Изъ этого количества деревьевъ, раздѣленныхъ на 82 торговыя единицы, заторговано 4-мя лицами 46.363 сосновыхъ и 29.780 еловыхъ деревьевъ, всего 76.143 дерева, оцѣнкою 160.281 р., за 162.984 р. 63 к., т.-е. съ надбавкою около 1,7% сверхъ оцѣнки. Заклеянные сосновыя и еловыя деревья проданы въ среднемъ по 2 р. 14 к. за штуку.

Лѣсъ купили слѣдующія лица: 1) правленіе товарищества „Петра Бѣляева наследники“ купило въ дачахъ селецкой и линдозерской, селецкаго лѣсничества, и тихвиноборской дачѣ, тихвиноборскаго лѣсничества, въ 4-хъ участкахъ, площадью 1.723 дес., 29.681 сосновое и 2.660 еловыхъ деревьевъ, оцѣнкою 75.289 р. 22 к., за 76.906 р. 27 к.; 2) довѣренный дворянина В. А. Русанова, надворный совѣтникъ П. Мейбаумъ — въ дачахъ котлозерской, котлозерскаго лѣсничества, тулокско-сядебской, ведлицкаго лѣсн., святозерской и важинской, святозерскаго лѣсничества, въ 4-хъ участкахъ, площадью 708 дес., 6.395 сосновыхъ и 16.130 еловыхъ деревьевъ, оцѣнкою 43.636 р. 69 к., за 43.861 р. 94 к.; 3) довѣренный вытегорской купчихи А. П. Лопаревой, Ивойловъ, купилъ въ вытегорской дачѣ, вытегорскаго лѣсничества, и пятницкой дачѣ, андомскаго лѣсничества, въ 2-хъ участкахъ, площ. 3.238 дес., 4.243 сосновыхъ и 1.727 еловыхъ деревьевъ, оцѣнкою 16.414 р. 97 к., за 16.969 р. 17 к., и 4) довѣренный товарищества лѣсоильныхъ заводовъ и мануфактуръ Д. Н. Лебедевъ, Навагинъ заторговалъ въ видлозерско-пречистенской дачѣ, видлозерскаго лѣсничества, 1 участокъ, площ. 630 дес., заключающій въ себѣ 6.044 сосновыхъ и 9.263 еловыхъ деревьевъ, всего 15.307 деревьевъ, оцѣнкою 24.940 р. 75 к., за 25.246 р. 89 к.

Кромѣ того разрѣшено продать хозяйственнымъ способомъ пудожекому купцу Василию Кораблеву 1 участокъ, заключающій въ себѣ 17.880 деревъ, въ томъ числѣ 5.302 сосновыхъ и 12.578 еловыхъ, оцѣнкою 28.467 р. 9 к., за 37.585 р. 89 к. Такимъ образомъ на этихъ торгахъ продано лѣса на общую сумму 200.570 р. 52 к.

С. Б.

Нижегородская ярмарка.

Нижегородская ярмарка официально открыта вотъ уже 10 дней, но фактической дѣятельности пока не замѣчается; торгуютъ, можно сказать, только въ розницу и преимущественно въ пассажахъ. Прїѣздъ торговцевъ и покупателей въ настоящемъ году предполагался ранній, но предположеніе это такъ же не сбылось, какъ и въ прежніе годы.

Прежде всего на ярмарку прибываютъ лѣсные матеріалы и ими ранѣе всѣхъ товаровъ начинаютъ торговать. За послѣднее время продана для г. Коломны партія мочала въ 80.000 пуд. по 1 руб. за пудъ, а московскими покупателями куплено 50.000 пуд. по 1 р. 5 к. и для мѣстнаго потребленія до 15.000 пуд. по 1 р. 5 к. за пудъ; продано табачной рогожи 50.000 штукъ по 25 руб. за сотню; куля шестерику, вѣсомъ въ 12 пуд., продано 20.000 шт., по 20 руб. за сотню, луба продано 2.000 штукъ по 64 коп. за штуку. Нынѣшнія цѣны установились, сравнительно съ прошлогодними, на одномъ уровнѣ, за исключеніемъ луба, на который, вслѣдствіе малаго его привоза, цѣны повышены на 25—30%.

Привозъ уфимскаго и сурскаго обода опредѣляется до 800.000 становъ, полоза сурскаго до 700.000 паръ; этимъ товаромъ также начали торговать; такъ, на дняхъ продано въ верховые города р. Оки уфимскаго и сурскаго обода до 5.000 становъ, по слѣдующимъ цѣнамъ: уфимскій 1-го сорта 2 р. 25 к., 2-го сорта 2 р., сурскій 1-го сорта 1 р. 90 к. и 2-го сорта 1 р. 80 к. за станъ. уфимскій ободъ покупателями признается лучше сурскаго, но удовлетворить покупателей Уфимскимъ матеріаломъ не представляется возможнымъ вслѣдствіе ничтожнаго его ежегоднаго привоза; цѣны на ободъ установились такія же, какъ и въ прошломъ году.

25-го іюля.

И. Доб—тинъ.

Царицынъ, 22 іюля. Мѣстный лѣсной рынокъ продолжаетъ быть дѣятельнымъ. Спросъ на бревенникъ и брусья, особенно на бревенникъ еловый, со стороны мѣстныхъ и ростовскихъ лѣсоторговцевъ предъявляется хорошей, почему появляющіяся на рынкѣ предложенія реализуются быстро и по хорошимъ цѣнамъ. Еловый бревенникъ 13 аршин. длины и діам. отъ 6 вершк., въ сложности 7 верш., дѣлается по 5 р. 55 к.—5 р. 60 к., бревенникъ еловый недомѣрокъ, 13 арш. длины и діам. въ 5½ верш. по 2 р. 80 к., въ 5 верш. 2 р. 50 к.—2 р. 60 к. за бревно; сосновый бревенникъ 13 арш. длины и діам. въ 7½ верш. 95 к.—1 р., въ 7 верш. 85 к.—90 к., въ 6 верш. 70 к., въ 5—5½ верш. 50 к.—55 к.; сосновые брусья 9 арш. длин. и 10½ верш. діам. по 90 к. за вершокъ діаметра. Обороты рынка съ крупнымъ лѣсомъ приблизительно опредѣляются за недѣлю въ 80—100 тыс. деревъ. Съ дровами дѣла идутъ по-прежнему не бойко, но партія ихъ постепенно проходить; цѣны на дрова стоятъ прежнія: березовыя аршинныя дѣлаются по 32—35 р., трехчетвертныя 28—30 р., дубовыя аршинныя 25—30 р., сосновыя аршинныя 25—30 р., трехчетв. 20—24 р., еловыя аршинн. 22—25 р., трехчетвертныя 18—20 р. за пятерикъ Тор-

говля лѣсными товарами и матеріалами лѣсной переработки съ мѣстныхъ складовъ и пристаней идетъ не бойко; цѣны на лѣсные товары на складахъ мѣстныхъ торговцевъ стоятъ безъ измѣненій.

Пос. Дубовка, Саратовской губ., 21 іюля. Несмотря на значительную убыль воды, поступленіе еловаго бревенника на мѣстный рынокъ отмѣчается самое ограниченное. За недѣлю поступило въ Дубовку только три небольшихъ плота (около 10 тыс. штукъ бревенъ разной толщины). Поступившій бревенникъ скупили владѣльцы мѣстныхъ лѣсопильныхъ заводовъ по 5 р. 50 к. 5 р. 60 к. дерево, съ условіемъ ⅓ наличными, остальные сроки. Бревенникъ-недомѣрокъ купленъ лѣсоторговцами по 2 р. 90 к.—3 р. за бревно, при чемъ этого товара поступило въ Дубовку не болѣе 2—3 тысячъ деревъ. Кромѣ того прибыло 2 баржи съ углемъ, дровами и пр. мелкими лѣсными матеріалами (плоты поступили изъ Камы, а уголь изъ верховья Волги). Спицы, ободья, ступы и пр. колесные товары всѣ распроданы и прибытіе закончилось. Углемъ, дровами торгуютъ по прежнимъ цѣнамъ; рейкой, подтоварникомъ и дрючками тоже. Требованіе ограниченное и преимущественно со стороны мѣстныхъ лѣсоторговцевъ. Вновь приготовленными еловыми тесами 13 аршин. длины мѣстной распиловки торгуютъ по прежнимъ цѣнамъ (вершковая доска 1 р. 5—1 р. 8 к.; остальные размѣры по расцѣнкѣ), при чемъ названный товаръ идетъ исключительно въ предѣлы Донской области въ исполненіе майскихъ заказовъ. Смоляныхъ товаровъ въ Дубовкѣ нѣтъ и спроса на нихъ не замѣчается. По полученнымъ свѣдѣніямъ, еловый бревенникъ въ количествѣ 30 тыс. штукъ, закупленный въ верховьяхъ Камы нѣкоторыми мѣстными лѣсопромышленниками, поступить въ Дубовку недѣли черезъ двѣ или три. Такое позднее поступленіе бревенъ для мѣстныхъ лѣсопромышленниковъ является весьма нежелательнымъ на томъ основаніи, что въ теченіе этого времени часть бревенника была бы сдана ими въ распиловку и, слѣдовательно, скорѣе бы состоялись партіонныя запродажи теса. Теперь тесомъ торгуютъ преимущественно владѣльцы мѣстныхъ лѣсопильныхъ заводовъ, на которыхъ распиливается ежедневно до 400 деревъ. Изрѣдка поступаетъ партіонное требованіе на тонкіе теса со станцій тихорѣцкой линіи. Отправка теса въ предѣлы Донской области продолжается почти въ прежнихъ размѣрахъ; фуръ не хватаетъ по причинѣ молотбы хлѣбовъ; за доставку вершковой доски до р. Дона платится фурщикамъ до сихъ поръ повышенное вознагражденіе. Настроеніе лѣснаго рынка остается тихимъ. Обороты различной торговли самые ничтожныя.

Астрахань, 20 іюля.—Начали прибывать первые плоты бревенъ и брусевъ. Изъ р. Камы сплавлено два плота, которые запродааны еще по зимнимъ сдѣлкамъ т-ву бр. Нобель. Такъ же доставлено въ грузовыхъ плотахъ до 7,000 еловыхъ бревенъ, выработанныхъ въ лѣсахъ по р. Ветлугѣ. Кромѣ того, оттуда же ожидается еще 8,000 еловыхъ и сосновыхъ бревенъ. Вся эта партія въ 15,000 бревенъ запродана мѣстному лѣсоторговцу Буранову, при чемъ цѣна установлена

одинаковая почти съ прошлымъ годомъ, именно: сло-
вая бревна 7 верш. толщины, считая въ вершинѣ
отруба, по 5 р. 25 к. за бревно; въ прошломъ же го-
ду по зимнимъ сдѣлкамъ запродажи были по 5 р. 50 к.,
а къ осени цѣны понизились до 5 руб. за бревно; на
сосновыя бревна, толщиной въ сложности 7 верш., цѣ-
на сдѣлана по 85 к. за вершокъ толщины, тоже счи-
тая толщину въ вершинѣ отруба. Расчетъ съ кредитомъ;
на тонкія бревна опредѣлена скидка.

Фрахты на Волгѣ. Отдана на доставку отъ устья
р. Илети (Лопатинскаго затона) до Москвы партія
московскаго бруса, въ количествѣ отъ 23.000 до 25.000
погонныхъ аршинъ, цѣною по 24 коп. за погонный ар-
шинъ, при чемъ задатка выдано 100 руб., по нагрузкѣ—
400 рублей, по доставкѣ въ Москву—до половины фрах-
та, а остальную половину 20 января 1903 года; на-
грузка счетомъ доставщика, выгрузка кладчика.

Отданы на доставку отъ Н.-Новгорода до Сарепты
дубовыя шпалы, длиною 14 и 15 четв., для владикав-
казской желѣзной дороги, въ количествѣ отъ 15.000 до
20.000 штукъ, цѣною по 9 коп. за штуку, при чемъ
въ задатокъ выдано 200 рублей, по доставкѣ въ Са-
репту—500 руб., а остальныя по выгрузкѣ и сдачѣ
шпаль черезъ 10 дней; нагрузить къ 2-му августа,
выгрузка въ 14 сутокъ счетомъ кладчика.

И. Доб—тинъ.

Х р о н и к а.

Порядокъ подачи вагоновъ подъ лѣсные грузы. Въ
совѣтѣ по желѣзнодорожнымъ дѣламъ разсматривает-
ся вопросъ объ установленіи правилъ отправленія
лѣсныхъ матеріаловъ со станцій Царицынъ, Ельшанка,
Бекетовская и Сарепта, владикавказской жел. дор., въ
порядкѣ разверстки вагоновъ. Названныя станціи пред-
ставляютъ собою весьма крупный центръ лѣсной тор-
говли, при чемъ въ самомъ Царицынѣ имѣется не мало
лѣсныхъ складовъ и лѣсопильныхъ заводовъ, принад-
лежащихъ мѣстнымъ лѣсопромышленникамъ. Въ общихъ
интересахъ этихъ отправителей и для возможно спра-
ведливаго и соответствующаго оборотамъ cadaго изъ
нихъ распредѣленія между ними свободнаго подвижнаго
состава, управление владикавказской жел. дороги соз-
дало въ 1899 г. изъ всѣхъ дѣйствительныхъ лѣсопромыш-
ленниковъ-складчиковъ особое совѣщаніе, которымъ,
по соглашенію съ дорогою, и было поставлено, что съ
8 мая 1899 г. подача вагоновъ и платформъ подъ
лѣсъ должна производиться не по системѣ очередей,
а по выработанной совѣщаніемъ разверсткѣ, пропорціо-
нально грузовымъ оборотамъ cadaго изъ лѣсопро-
мышленниковъ-складчиковъ. Къ такому постановленію
лѣсопромышленники пришли послѣ опыта подачи ваго-
новъ въ очередномъ порядкѣ заявки ихъ, такъ какъ
этотъ порядокъ оказался на практикѣ не отвѣчающимъ
мѣстнымъ условіямъ и неодинаково обезпечивающимъ
интересы лѣсоторговцевъ. Выработанная совѣщаніемъ
правила отправки лѣсныхъ грузовъ по разверсткѣ
вагоновъ были допущены къ временному примѣненію,
впредь до ближайшихъ указаній опыта. Такъ какъ

довольно продолжительной опытъ дѣйствія этихъ пра-
вилъ указалъ полную ихъ цѣлесообразность, не вызы-
вая на практикѣ никакихъ недоразумѣній и споровъ
между лѣсоотправителями и дорогою, то поэтому въ
настоящее время управленіемъ владикавказской жел.
дороги и представлены означенныя правила на утвер-
жденіе въ установленномъ порядкѣ. Съ незначительными
измѣненіями управленіе желѣзныхъ дорогъ внесло нынѣ
эти правила въ совѣтъ по желѣзнодорожнымъ дѣламъ.

Пожаръ на лѣсопильнѣ въ Черкассахъ. Въ г. Черкассахъ,
Кіевской губ., въ ночь на 21-е іюля сгорѣлъ лѣсопильный
заводъ братьевъ Закутинскихъ. Пожаръ начался внутри
завода и мигомъ все зданіе было охвачено пламенемъ,
такъ что по прошествіи трехъ часовъ остались однѣ
лишь кирпичныя стѣны, остальное сгорѣло до тла.
Благодаря массѣ народа, явившагося почти съ самаго
начала пожара, огонь удалось локализовать, не смот-
ря на то, что кругомъ лѣсопильнаго завода имѣется
много разнаго распиленнаго матеріала, а также бре-
венника, и, вдобавокъ къ тому, къ названному лѣсо-
пильному заводу примыкаетъ другой лѣсопильный за-
водъ М. Гарковенка и Н. Верлинскаго, гдѣ имѣется
также много лѣснаго матеріала. Сгорѣвшій заводъ по-
строенъ лишь четыре года тому назадъ; застрахованъ
онъ въ Сѣверномъ обществѣ въ 18 тыс. рублей, а стоилъ
35 тыс. рублей. Лѣснаго матеріала уничтожено огнемъ
не болѣе какъ на 300 рублей. Причина пожара пока
не выяснена.

Приходится обратить вниманіе на то важное обстоя-
тельство, что вообще на черкасскихъ лѣсопильныхъ
заводахъ не принято никакихъ предосторожностей на
случай пожара: почти каждый лѣсопильный заводъ такъ
и утопаетъ среди высокихъ штабелей распиленнаго
лѣснаго матеріала, разныхъ обрѣзковъ, щепокъ, опи-
локъ, дровъ и т. п., что, какъ не однократно и замѣ-
чалось, чрезвычайно усиливаетъ опасность распро-
страненія огня. И если нынѣшній пожаръ не „погулялъ“,
какъ въ прошломъ году въ Екатеринославѣ, то это
исключительно по милости Провидѣнія: было тихо, ни
малѣйшаго вѣтерка и день былъ праздничный, такъ
что масса гуляющаго народа поспѣшила къ пожару и
при содѣйствіи пожарной команды не дала огню распро-
страняться.

Не мѣшало бы мѣстнымъ лѣсникамъ вообще запо-
нить этотъ урокъ и принять къ свѣдѣнію, что лѣсные скла-
ды должны быть устроены на извѣстномъ разстояніи отъ
лѣсопильныхъ заводовъ, такъ что въ случаѣ пожара
можно было бы подѣхать пожарному обозу или, по
крайней мѣрѣ, не наваливать разнаго хлама у самыхъ
стѣнъ заводовъ.

Замѣчу кстати, что въ черкасскомъ лѣсномъ мірѣ
чувствуется развязка гордіева узла: на прошлой не-
дѣлѣ обанкротилась извѣстная фирма Зельманзонъ, за-
тѣмъ пожаръ лѣсопильнаго завода Закутинскихъ, что,
вѣроятно, также дастъ себя скоро чувствовать. Въ
исторіи лѣсопромышленной дѣятельности черкаскаго
района это является первымъ случаемъ. О послѣдствіяхъ
сообщу въ слѣдующій разъ.

М. Л. Гальперинъ.

21-го іюля, 1902 года.
Черкассы.

Многоводье на Волгѣ. Вода въ Волгѣ и Окѣ у Нижне-Новгорода съ 20-го іюля начала убывать. Въ текущемъ году воды въ рѣкахъ гораздо больше, чѣмъ въ прошломъ году; такъ, по наблюденіямъ въ Нижнемъ-Новгородѣ, 21-го іюля уровень воды въ Волгѣ и Окѣ по рейкѣ надъ нулемъ представляется, сравнительно съ прошлымъ годомъ, въ слѣдующихъ данныхъ: въ р. Волгѣ 4 арш. 9 верш. (въ 1901 г. было всего 15½ верш.) и въ р. Окѣ 4 арш. (въ 1901 г. было лишь 9 верш.). По вышеуказанное число всей прибылой воды въ Волгѣ 3 арш. 7 верш. и въ Окѣ 1 арш. 14½ верш. Къ характеристикѣ нынѣшняго многоводья на Волгѣ можно привести, что, по свѣдѣніямъ казанскаго округа путей сообщеній, на 15-е іюля уровень, Волги у Рыбинска былъ на 1 арш. 3½ верш. выше самаго высокаго уровня, который наблюдался въ іюль мѣсяцъ за послѣднія 25 лѣтъ.

— М. А. Мамонтову и графу В. В. Стенбокѣ-Фермору предоставлено право на сооруженіе и эксплуатацію желѣзнодорожной линіи Невьянскъ—Алопаевскъ—Ирбитъ—Тавда, протяженіемъ въ 316 верстъ; капиталъ въ 22 милліона, изъ которыхъ 16.500.000 рублей гарантированы 4%—ными облигаціями. Срокъ концессіи 81 годъ.

— Наслѣдники П. В. Аристова, стоявшаго во главѣ одной изъ крупнѣйшихъ въ Москвѣ лѣсопромышленныхъ фирмъ, учредили недавно торговый домъ подъ фирмою „Петра Аристова сыновья“. Членами торговаго дома состоятъ Сергій Петровичъ, Михаилъ Петровичъ и Николай Петровичъ Аристовы.

— На 14 августа назначено въ С.-Петербургѣ (Загородный проспектъ, № 9) годичное общее собраніе владѣльцевъ паевъ товарищества Ораніенбаумскаго лѣсопильнаго завода.

— Въ Порѣчское имѣніе гр. Уварова требуется на должность помощникъ лѣсничаго лицо, хотя бы съ низшимъ лѣснымъ образованіемъ, на практикѣ хорошо знакомое съ лѣсоразведеніемъ и лѣсокультурными работами. Адресоваться въ почтово-телеграфное отд. Порѣчье-Уваровское, Московской губ., графу Федору Алексѣевичу Уварову.

— 20 мая Высочайше утверждены правила объ устройствѣ канавъ и другихъ водопроводныхъ сооружений на чужихъ земляхъ для осушительныхъ, оросительныхъ и обводнительныхъ работъ.

Справочный отдѣлъ.

Предстоящіе торги и поставки.

7 августа въ с.-петербургскомъ политехническомъ институтѣ (Спб., Лѣсное, Сосновая, № 23), въ 12 час., торги на поставку однополѣнныхъ дровъ березовыхъ 1.500 саж. и ольховыхъ 500 саж.

7 августа въ кievскомъ политехническомъ институтѣ (Кievъ), въ 12 ч., переторжка на поставку 300 куб. саж. дровъ и 150.000 пуд. каменнаго угля.

12 августа въ гомельскомъ городскомъ полицейскомъ управленіи (г. Гомель, Могилевской губ.) торги на продажу лѣса на срубъ по рогачевскому лѣсничеству на 190.068 р.

19 августа въ оренбургскомъ неплюевскомъ кадетскомъ корпусѣ, въ 12 ч., рѣшительный торгъ на поставку для 1903 г. 250 сажень соснов. и березовыхъ дровъ, шести аршинъ длиною.

21 августа въ управленіи либаво-роменской жел. дор. (г. Минскъ), въ 12 ч., конкуренція на поставку до 1.400.000 шт. шпаль старыхъ и новыхъ типовъ. Въ одніи руки поставка шпаль допускается въ количествѣ не менѣе 5.100 шт.

25 августа въ бессарабскомъ губернскомъ распорядительномъ комитетѣ (г. Кишиневъ), въ 12 ч., съ переторжкою на 28 августа, торги на поставку на 4 года трехполѣнныхъ дровъ для войскъ въ губерніи, въ количествѣ 4.056 саж. въ годъ, въ этомъ числѣ: по г. Кишиневу и уѣзду—1.271 саж., по г. Бендерамъ и уѣзду—2.163 саж., по Аккерману и уѣзду—35 саж., по Хотину—235 саж., по Сорокамъ—204 саж.

26 сентября въ кубинскомъ волостномъ правленіи, Верейскаго у., Московской губ., торги на продажу на срубъ лѣса по верейскому лѣсничеству на сумму 28.563 р. (см. объявленіе въ № 20 „Лѣсопром. Вѣстника“).

Московско-тверскимъ управленіемъ государственныхъ имуществъ назначены торги на продажу лѣса на срубъ: 1) въ сергіевско-посадскомъ полиц. управленіи съ 26 августа и 25 сентября по троїце-слободскому лѣсничеству на 35.166 р. и 2) въ перхушковскомъ волост. правленіи, Звенигород. у., 31 августа и 30 сентября по саввинскому лѣсничеству на 10.122 руб.

Минскимъ управленіемъ государ. имуществъ назначены торги на продажу лѣса изъ казенныхъ дачъ Минской губ. на сумму 1.234.493 руб. (см. объявленіе въ № 23 журнала).

Гродненскимъ управленіемъ государ. имуществъ назначены торги на продажу лѣса на срубъ изъ казенныхъ дачъ (см. „Справ. Отдѣлъ“ въ № 25 журнала).

Черниговскимъ управленіемъ государственныхъ имуществъ назначены торги на продажу лѣса по 8-ми лѣсничествамъ на общую сумму 377.930 руб. (см. объявленіе въ № 26 журнала).

Владимірско-рязанскимъ управленіемъ государственныхъ имуществъ назначены торги на продажу лѣса изъ казенныхъ дачъ Владимірской губ. на сумму 141.656 р. и Рязанской губерніи на сумму 171.464 руб. (см. объявленія въ №№ 28 и 29 „Лѣсопром. Вѣстника“).

При Архангельскомъ управленіи государственныхъ имуществъ торги на продажу бревенъ изъ казенныхъ дачъ Архангельской губ.: 18 сентября—792.000 шт. бревенъ и 25 сентября—54.250 шт. бревенъ (см. подробное объявленіе въ № 28 „Лѣсопром. Вѣстника“).

Виленско-ковенскимъ управленіемъ государственныхъ имуществъ назначены торги на продажу лѣса казенныхъ дачъ Виленской губ., на сумму 519.583 руб. и Ковенской губ., на сумму 352.131 р. (см. объявленіе въ №№ 28 и 31 „Лѣсопромышлен. Вѣстника“).

Смоленско-витебско-могилевскимъ управленіемъ назначены торги на продажу лѣса изъ казенныхъ дачъ Смоленской губ., на сумму 224.215 руб. (см. объявленіе въ № 29 „Лѣсопромышленнаго Вѣстника“).

Новгородскимъ управленіемъ государственныхъ имуществъ назначены торги на продажу лѣса изъ казенныхъ дачъ Новгородской губ. на сумму 970.345 руб. (см. объявленіе въ № 29 „Лѣсопромышл. Вѣстника“).

Радомскимъ управленіемъ государственныхъ имуществъ назначены торги на продажу лѣса на срубъ изъ казенныхъ дачъ, по Радомской губ.: 1) въ лаговскомъ гмин. управл., Опатовскаго у. 19 августа по лаговскому лѣсн. на 40.695 р.; 2) въ скоржинскомъ гмин. управл. Конскаго у., 21 августа по шидловскому лѣсн. на 43.053 р.; 3) въ г. Радомѣ въ управленіи госуд. имущ. 2 сентября по радомскому и козеницкому лѣсн. на 132.728 р., и 4 сентября, по зволенскому и гарбатскому лѣсн. на 199.791 р.; 4) въ конскомъ уѣзд. управл. 9 сентября по радощицкому и пржедборжскому лѣсн. на 130.190 р. По Кѣлецкой губ.: 5) въ олькшскомъ уѣздн. управл. 19 августа по ключевскому лѣсн. на 32.314 р.; 6) въ андреевскомъ гмин. управл., Андреевск. у., 21 августа по малогощскому лѣсн. на 47.313 р.; 7) въ самсоновскомъ гмин. управл., Кѣлецкаго у., 22 августа по самсоновскому лѣсн. на 58.392 р.; 8) въ сухедневскомъ гмин. управл., Кѣлецкаго у., 27 августа по сухедневскому и бодзентинскому лѣсн. на 323.409 р., 9) въ мѣховскомъ уѣзд. управл. 27 августа по сломникск. лѣсн.

на 15.172 р.; 10) въ магистратѣ г. Хмѣльника 4 сентября по хмѣльницкому лѣсн. на 42.896 р.; 11) въ магистратѣ г. Кѣльцы 9 сентября по кѣлецкому и екатерининскому лѣсн. на 151.304 р. По Люблинской губ.: 12) въ магистратѣ г. Холма, 19 августа по холмскому лѣсн. на 84.666 р.; 13) въ допещинскомъ гмин. управл., Красноставск. у., 21 августа по люблинскому лѣсн. на 40.759 р.; 14) въ ново-александрійскомъ гмин. управл., Ново-александрійск. у., 27 августа по ново-александрійскому лѣсн. на 24.200 р. По Сѣдлецкой губ.: 15) въ магистратѣ г. Лукова 19 августа по луковскому лѣсн. на 56.803 р.; 16) въ магистратѣ г. Бѣлы 27 августа по львовскому лѣсн. на 67.080 р. и 17) въ магистратѣ г. Парчова 2 сентября по парчевскому лѣсн. на 43.202 руб.

Редакторъ-издатель Н. С. Нестеровъ.

ОРУЖЕЙНЫЙ МАГАЗИНЪ И МАСТЕРСКАЯ

А. Гиткова,

Москва, Б. Лубянка, д. № 20.

Единственное для Россіи представительство первоклассной оружейной фабрики „Дюмуленъ и Ко“.

Громадный выборъ оружія и принадлежностей охоты. Цѣны фактически внѣ конкуренціи.

Требуйте прейсъ-курантъ 1902—1903 года.

3—3

ПРОДОЛЖАЕТСЯ ПОДПИСКА НА 1902 ГОДЪ
НА ЕЖЕНЕДЕЛЬНЫЙ ЖУРНАЛЪ

ЛѢСОПРОМЫШЛЕННЫЙ ВѢСТНИКЪ.

ЖУРНАЛЪ ЛѢСНОГО ХОЗЯЙСТВА, ЛѢСОПРОМЫШЛЕННОСТИ И ТОРГОВЛИ ЛѢСОМЪ.

ПОДПИСНАЯ ЦѢНА на годъ 6 рублей и на полгода 4 рубля.

ПОДПИСКА ПРИНИМАЕТСЯ въ конторѣ редакціи (Москва, Долгоруковская улица, д. № 42) и въ извѣстныхъ книжныхъ магазинахъ.

Редакторъ-издатель Н. С. Нестеровъ.

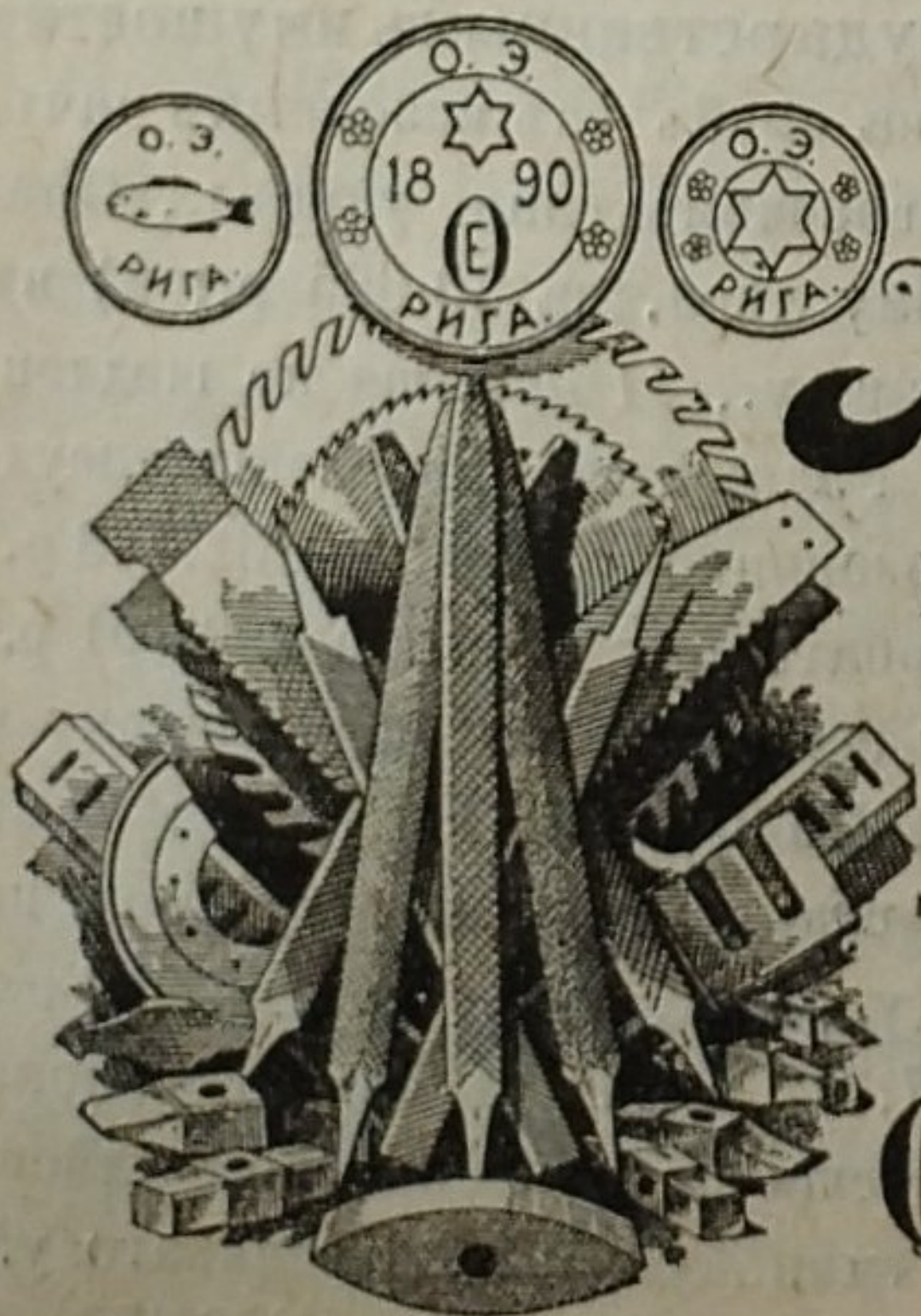
ПОСТУПИЛЪ ВЪ ПРОДАЖУ

„ЛѢСНОЙ СПРАВОЧНИКЪ“

Справочная книга для лѣсничихъ, лѣсовладѣльцевъ, лѣсопромышленниковъ и лѣсоторговцевъ. Изданіе журнала „Лѣсопромышленный Вѣстникъ“. Книга (въ 531 стр. съ рисунками) заключаетъ въ себѣ свѣдѣнія по всемъ отраслямъ лѣсного дѣла. Цѣна 2 р. 50 к. съ пересылкою.

Съ требованіями обращаться: въ контору редакціи журнала „Лѣсопромышленный Вѣстникъ“. Москва, Долгоруковская ул., № 42.

Послѣдняя награда: ЗОЛОТАЯ МЕДАЛЬ на Рижской выставкѣ въ 1901 г.



АКЦИОНЕРНОЕ ОБЩЕСТВО
ЗАВОДА
ДЛЯ ИЗГОТОВЛЕНІЯ

НАПИЛЬНИКОВЪ И
РЕМЕСЛЕННЫХЪ ИНСТРУМЕНТОВЪ

НИЖНИЙ
НОВГОРОДЪ
1896.



ОТТО ЭРБЕ въ Ригѣ.

ПИЛЫ для лѣсопильныхъ станковъ.

Круглая пила всѣхъ размѣровъ.

Самаго высокаго качества, неуступающія заграничнымъ, изъ чистой тигельной стали, съ утвержд. правительствомъ клеймомъ „КОЛОКОЛЬ“.

Поперечныя и продольныя пилы.

МАШИННЫЕ НОЖИ для станковъ разн. фасонныхъ.

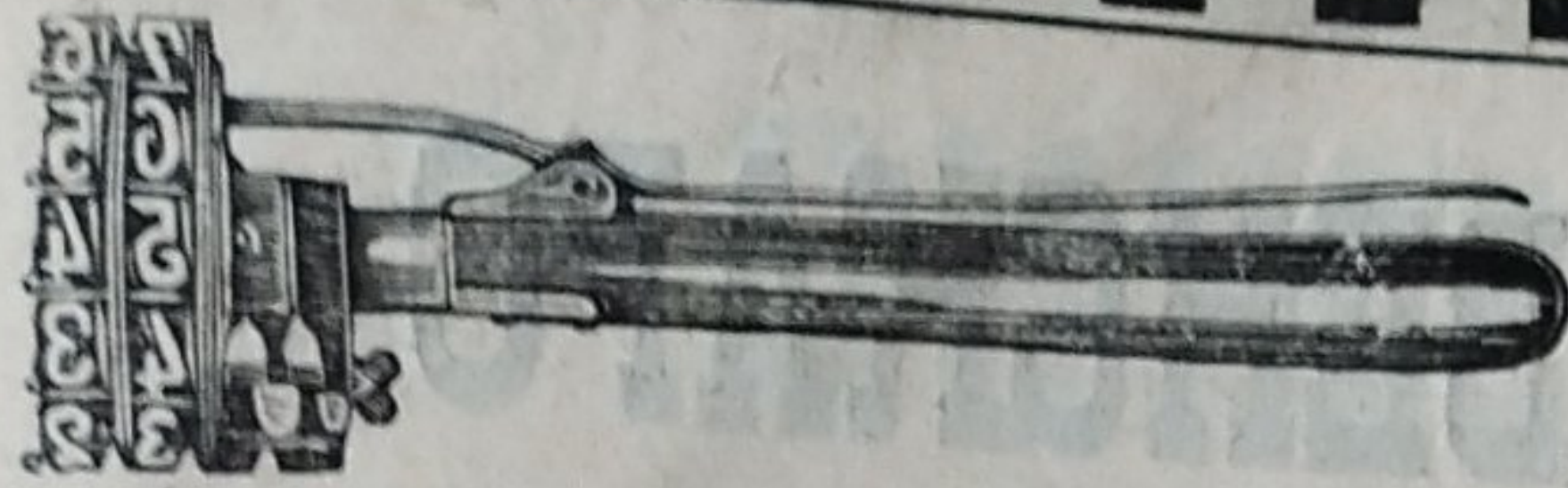
НАПИЛЬНИКИ всякіе; насѣчка затупленныхъ напильниковъ.

ИНСТРУМЕНТЫ: молотки, кирки, трещетки, клушпы, мѣтчики, фрезера, декселя и т. д.

Адресъ для писемъ: Акціонерному Обществу **ОТТО ЭРБЕ**, г. Рига.

Значительнѣйшее предпріятіе по этимъ отраслямъ въ Россіи.
350 чел. рабоч.; паров. маш. въ 250 силъ; электромоторы.

Иллюстрированный прейсъ-курантъ бесплатно.



ЛѢСНОЙ РЕВОЛЬВЕРЪ-МОЛОТЪ-НУМЕРАТОРЪ

для клеймленія лѣса, деревьевъ, балокъ и пр. Величина цифръ 25 ш/м. и автоматически мѣняются. Незамѣнимъ и необходимъ гг. лѣсничимъ, помѣщикамъ, лѣсопром. и проч. При каждомъ молотѣ-номераторѣ прилаг. способъ употребленія. Цѣна 25 руб. Адресуйте требованія съ приложеніемъ задатка или полн. стоимости фабрику **И. Д. ЛЕВИНСОНА, ВАРШАВА, Сенаторская, 28.**

СМОЛЕНСКО-ВИТЕБСКО-МОГИЛЕВСКИМЪ

Управленіемъ Государственными Имуществами

назначены **торги** безъ переторжки въ 1902 году **на продажу лѣса** изъ казенныхъ дачъ Витебской губерніи: а) **16 сентября** въ Корсовскомъ волостномъ правленіи, Люцинскаго уѣзда, изъ дачъ **Рѣжицкаго** лѣсничества, на сумму 31.350 руб., б) **14 октября** въ Витебскомъ губернскомъ правленіи, изъ дачъ лѣсничествъ: **Витебскаго**—на сумму 18.886 р., **Дриссенскаго**—на 18.574 р., **Двинскаго**—на 7.284 руб., **Невельскаго**—на 77.753 руб., **Неведрянскаго**—на 48.515 р., **Суражскаго**—на 72.579 руб., **Лепельскаго**—на 30.073 руб., **Полоцкаго**—на 36.178 руб., **Обольскаго**—на 28.369 руб., **Велижскаго**—на 92.235 руб., **Городокскаго**—на 38.367 руб., и **Сежежскаго**—на 24.649 руб.; в) **23 октября** въ Полоцкомъ уѣздномъ полицейскомъ управленіи, изъ дачъ **Дриссенскаго** лѣсничества на 10.724 руб., г) **28 октября** въ Велижскомъ уѣздномъ полицейскомъ управленіи изъ дачъ **Велижскаго** лѣсничества, на 17.907 руб. и д) **30 октября** въ Городокскомъ уѣздномъ полицейскомъ управленіи изъ дачъ **Городокскаго** лѣсничества, на 11.569 рублей. Торги будутъ производиться устно и запечатанными объявленіями. Подробныя условія продажи и оцѣнки лѣсу можно видѣть въ Управленіи Государственными Имуществами и у мѣстныхъ Лѣсничихъ, а также получить болѣе подробное объявленіе, съ обозначеніемъ въ отдѣльности каждой торговой единицы и оцѣнки ея, а въ дни торга—въ торговыхъ присутствіяхъ. Для осмотра продаваемаго лѣса слѣдуетъ обращаться къ мѣстнымъ Лѣсничимъ.

1—1

ОТЪ УПРАВЛЕНІЯ

КУРСКО-ХАРЬКОВО-СЕВАСТОПОЛЬСКОЙ ЖЕЛѢЗН. ДОРОГИ

О КОНКУРЕНЦИИ НА ПОСТАВКУ ДРОВЪ.

Управленіе Курско-Харьково-Севастопольской желѣзной дороги доводитъ до общаго свѣдѣнія, что на **20 сентября** мѣсяца 1902 года, въ 12 часовъ дня, въ помѣщеніи его, находящемся въ городѣ Харьковѣ, назначается конкуренція, посредствомъ подачи заявленій въ запечатанныхъ конвертахъ, на поставку для потребностей 1904 г. 4.200 куб. саж. дровъ, которыя должны быть сданы ежемѣсячными равными партіями, начиная съ 1-го декабря 1902 года по 1-е августа 1903 года. Заявленія могутъ быть поданы и на часть потребнаго количества дровъ, но не менѣе 100 куб. сажень, при поставкѣ на станціяхъ К.-Х.-С. жел. дор. и не менѣе 300 куб. саж. при поставкѣ на станціяхъ чужихъ дорогъ. Дрова должны удовлетворять установленнымъ на дорогѣ условіямъ поставки. Лица, желающія принять участіе въ означенной конкуренціи, приглашаются подать о томъ не позже 12 часовъ дня 20 сентября 1902 года свои заявленія вмѣстѣ съ цѣнами и къ заявленіямъ приложить подписанныя заявителемъ кондиціи поставки дровъ. Кромѣ сего, заявленія должны быть обезпечены залогомъ въ размѣрѣ 5% отъ суммы предполагаемой поставки, каковой залогъ вносится въ главную кассу Управленія дороги или въ Харьковское Губернское Казначейство наличными деньгами или процентными бумагами по залоговой стоимости таковыхъ бумагъ, установленной г. Министромъ Финансовъ. Поставка обезпечивается 10% залогомъ, образуемымъ добавленіемъ 5% стоимости дровъ поставщикомъ, за которымъ осталась поставка при заключеніи договора. Экземпляры означенныхъ кондицій желающіе получить могутъ получать почтою или лично во всѣ присутственные дни съ 10 часовъ утра до 3-хъ часовъ дня въ конторѣ Матеріальной Службы Управленія дороги *), помѣщающейся по Ключковской улицѣ, домъ № 2. Тамъ же можно получить и всѣ необходимыя справки и разъясненія. Управленіе дороги оставляетъ за собою право выбора поставщика по своему усмотрѣнію.

3—1

*) На станціяхъ К.-Х.-С. ж. д., на коихъ выставлены настоящія объявленія, лица, желающія ознакомиться съ кондиціями поставки, могутъ обратиться за таковыми къ начальнику станціи.

ОТЪ ВИЛЕНСКО-КОВЕНСКАГО Управления Государственными Имуществами

объявляется, что въ текущемъ году Управленіемъ назначены **торги на продажу** лѣсныхъ матеріаловъ изъ казенныхъ лѣсныхъ дачъ

ВИЛЕНСКОЙ ГУБЕРНІИ:

22 августа въ Ширвинтскомъ волостномъ правленіи, на сумму 4.975 руб. и 23 октября въ помѣщеніи Виленско-Ковенскаго Управленія Государственными Имуществами, по **Ширвинтскому** лѣсничеству, на 25.397 руб.

26 и 27 августа въ Вилейскомъ уѣздномъ полицейскомъ управленіи, по **Вилейскому** лѣсничеству, на 41.313 руб.

28 августа въ Биняконскомъ волостномъ правленіи, по **Ошмянскому** лѣсничеству, на 13.381 руб.

12 сентября въ помѣщеніи Виленско-Ковенскаго Управленія Государственными Имуществами, по **Виленскому** лѣсничеству, на 20.135 руб.

24 и 25 сентября въ Жижморскомъ волостномъ правленіи, по **Жосельскому** лѣсничеству, на 49.690 руб.

30 сентября въ Лидскомъ уѣздномъ полицейскомъ управленіи, по **Лидскому** лѣсничеству, на 44.446 руб.

7 и 14 октября въ Олькеникскомъ волостномъ правленіи, по **Олькеникскому** лѣсничеству, на 130.091 руб.

28 и 29 октября въ Свенцяномъ уѣздномъ полицейскомъ управленіи, по **Свенцяному** лѣсничеству, на 38.245 руб.

24 октября въ Евъевскомъ волостномъ правленіи, по **Евъевскому** лѣсничеству, на 56.588 руб.

31 октября въ помѣщеніи Виленско-Ковенскаго Управленія Государственными Имуществами, по **Нѣменчинскому** лѣсничеству, на 31.999 руб.

5 ноября въ Александровскомъ волостномъ правленіи, по **Олитскому** лѣсничеству, на 28.070 руб.

11 и 12 ноября въ Оранскомъ волостномъ правленіи, по **Оранскому** лѣсничеству, на 35.253 руб.

КОВЕНСКОЙ ГУБЕРНІИ:

27 августа въ Шавельскомъ уѣздномъ полицейскомъ управленіи, по **Радзивилишскому** лѣсничеству, на 11.777 руб.

2 сентября въ Кейданскомъ волостномъ правленіи, по **Ясвойнскому** лѣсничеству, на 24.935 руб.

4 сентября въ Субочскомъ волостномъ правленіи, по **Роговскому** лѣсничеству, на 32.558 руб.

11 и 12 сентября въ Поневѣжскомъ уѣздномъ полицейскомъ управленіи, и 8 октября въ Кракиновскомъ волостномъ правленіи, по **Поневѣжскому** лѣсничеству, на 45.718 руб.

16 сентября въ Оникштынскомъ волостномъ правленіи, по **Вилкомирскому** лѣсничеству, на 67.592 руб.

24 сентября въ Сядскомъ волостномъ правленіи и 31 октября въ Ольсядскомъ волостномъ правленіи, по **Тельшевскому** лѣсничеству, на 34.146 руб.

30 сентября въ Дусятскомъ волостномъ правленіи, по **Дусятскому** лѣсничеству, на 18.176 руб.

14 и 15 октября въ Россіенскомъ уѣздномъ полицейскомъ управленіи, по **Россіенскому** лѣсничеству, на 33.231 руб.

23 октября въ Векшнянскомъ волостномъ правленіи и 28 октября въ Куршанскомъ волостномъ правленіи, по **Куршанскому** лѣсничеству, на 29.566 руб.

30 и 31 октября въ Таурогенскомъ волостномъ правленіи, по **Таурогенскому** лѣсничеству, на 54.422 руб.

Подробныя условія продажи лѣса желающіе могутъ видѣть отъ 10 до 3-хъ часовъ дня ежедневно, кромѣ праздничныхъ дней, въ Управленіи Государственныхъ Имуществъ, у мѣстныхъ Лѣсничихъ и въ мѣстахъ, гдѣ торги назначены.

Объявленія о назначенномъ въ продажу лѣсѣ высылаются Управленіемъ и Лѣсничими желающимъ по требованію.

За осмотромъ назначеннаго въ продажу лѣса предлагается обращаться на мѣстѣ къ лѣсной стражѣ.

НИЖЕГОРОДСКИМЪ

Управленіемъ Государственными Имуществами

назначены въ текущемъ году публичные **торги**, безъ переторжки, **на продажу** хвойнаго и лиственнаго лѣса для сплошной и выборочной рубки изъ казенныхъ дачъ Нижегородской губерніи, а именно:

- 1 сентября въ Воздвиженскомъ волостномъ правленіи, Макарьевского уѣзда, по **Воздвиженскому** лѣсничеству, на сумму по оцѣнкѣ 255.861 руб.
 2 сентября въ Илевскомъ волостномъ правленіи, Ардатоваго уѣзда, по **Нарышкинскому** лѣсничеству на сумму по оцѣнкѣ 11.764 руб.
 3 сентября въ Чернорѣцкомъ волостномъ правленіи, Балахнинскаго уѣзда, по **Чернорѣцкому** лѣсничеству на сумму по оцѣнкѣ 35.775 руб.
 Того же числа въ Марьинскомъ волостномъ правленіи, Макарьевского уѣзда, по **Юркинскому** лѣсничеству на сумму по оцѣнкѣ 214.596 руб.

Въ Каменскомъ волостномъ правленіи, Макарьевского уѣзда:

- 5 сентября по **Разнѣжскому** лѣсничеству на сумму по оцѣнкѣ 138.831 руб.
 6 сентября по **Каменскому** лѣсничеству на сумму по оцѣнкѣ 95.142 руб.
 7 сентября по **Красноярскому** лѣсничеству на сумму по оцѣнкѣ 44.478 руб.
 5 сентября въ Саконскомъ волостномъ правленіи, Ардатоваго уѣзда, по **Саконскому** лѣсничеству на сумму по оцѣнкѣ 64.673 руб.
 9 сентября въ Макарьевской городской думѣ, по **Макарьевскому** лѣсничеству на сумму по оцѣнкѣ 63.514 руб.
 Того же числа въ Кулебакскомъ волостномъ правленіи, Ардатоваго уѣзда, по **Кулебакскому** лѣсничеству на сумму по оцѣнкѣ 68.631 руб.
 9 сентября въ Оброчинскомъ волостномъ правленіи, Лукояновскаго уѣзда, по **Ичалковскому** лѣсничеству на сумму по оцѣнкѣ 25.529 руб.
 16 сентября въ Хахальскомъ волостномъ правленіи, Семеновскаго уѣзда, по **Лыковскому** лѣсничеству на сумму по оцѣнкѣ 37.549 руб.
 Того же числа въ Мадаевскомъ волостномъ правленіи, Лукояновскаго уѣзда, по **Панзельскому** лѣсничеству на сумму по оцѣнкѣ 55.675 руб.
 17 сентября въ Чернухинскомъ волостномъ правленіи, Арзамасскаго уѣзда, по **Чернухинскому** лѣсничеству на сумму по оцѣнкѣ 55.515 руб.
 19 сентября въ Хахальскомъ волостномъ правленіи, по **Хахальскому** лѣсничеству на сумму по оцѣнкѣ 90.195 руб.
 23 сентября въ Сосновскомъ волостномъ правленіи, Горбатовскаго уѣзда, по **Волчихинскому** лѣсничеству на сумму по оцѣнкѣ 28.268 руб.
 Того же числа въ Холломскомъ волостномъ правленіи, Семеновскаго уѣзда, по **Дрюковскому** лѣсничеству на сумму по оцѣнкѣ 2.030 руб.
 27 сентября въ Семеновскомъ уѣздномъ полицейскомъ управленіи по **Дрюковскому** лѣсничеству на сумму по оцѣнкѣ 17.487 руб.

Подробныя объявленія о торгахъ и условія продажи можно получать въ Нижегородскомъ Управленіи Государственными Имуществами и въ канцеляріяхъ вышеназванныхъ гг. Лѣсничихъ.

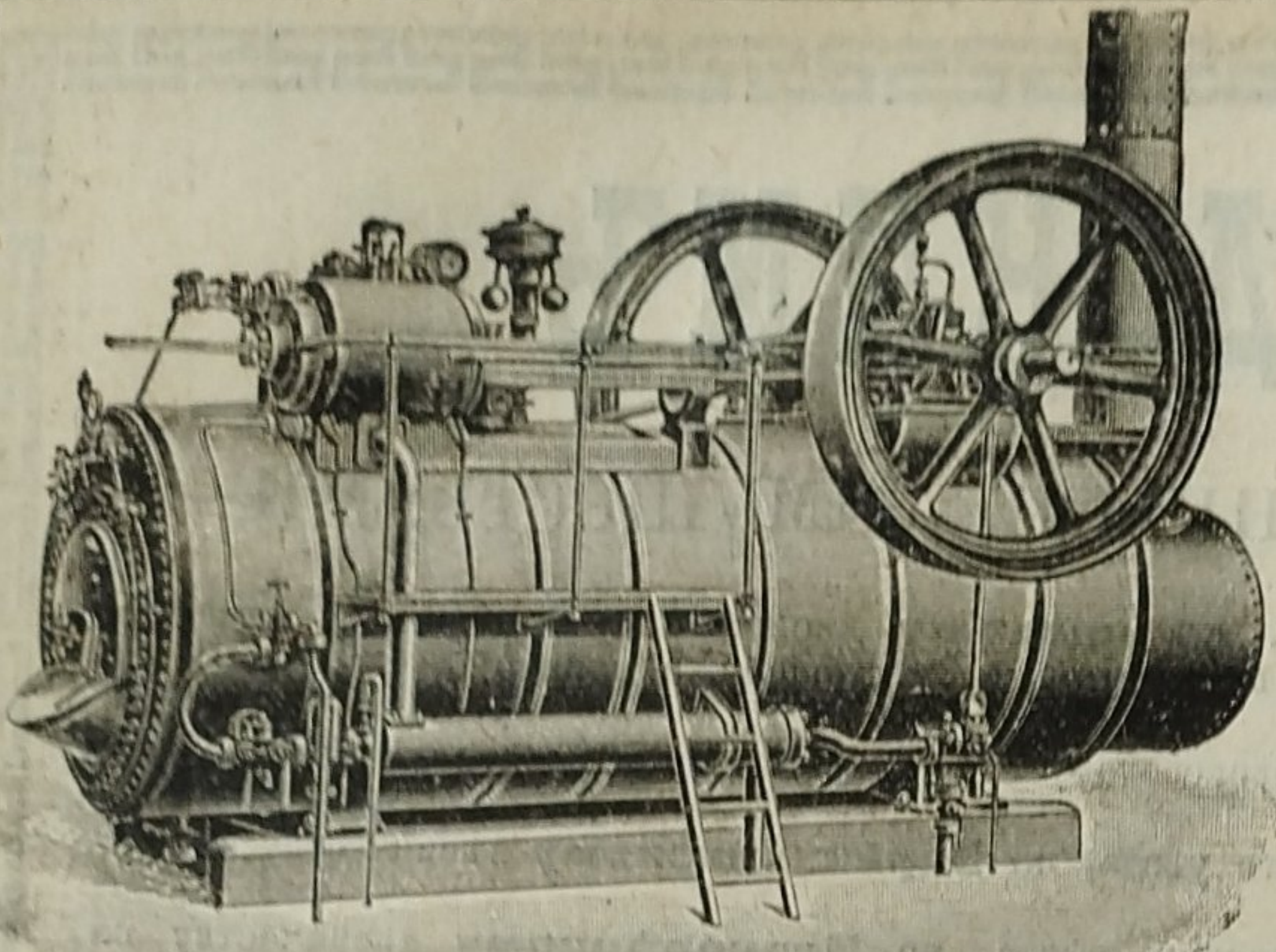
3—2

ВЛАДИМІРСКО-РЯЗАНСКОЕ

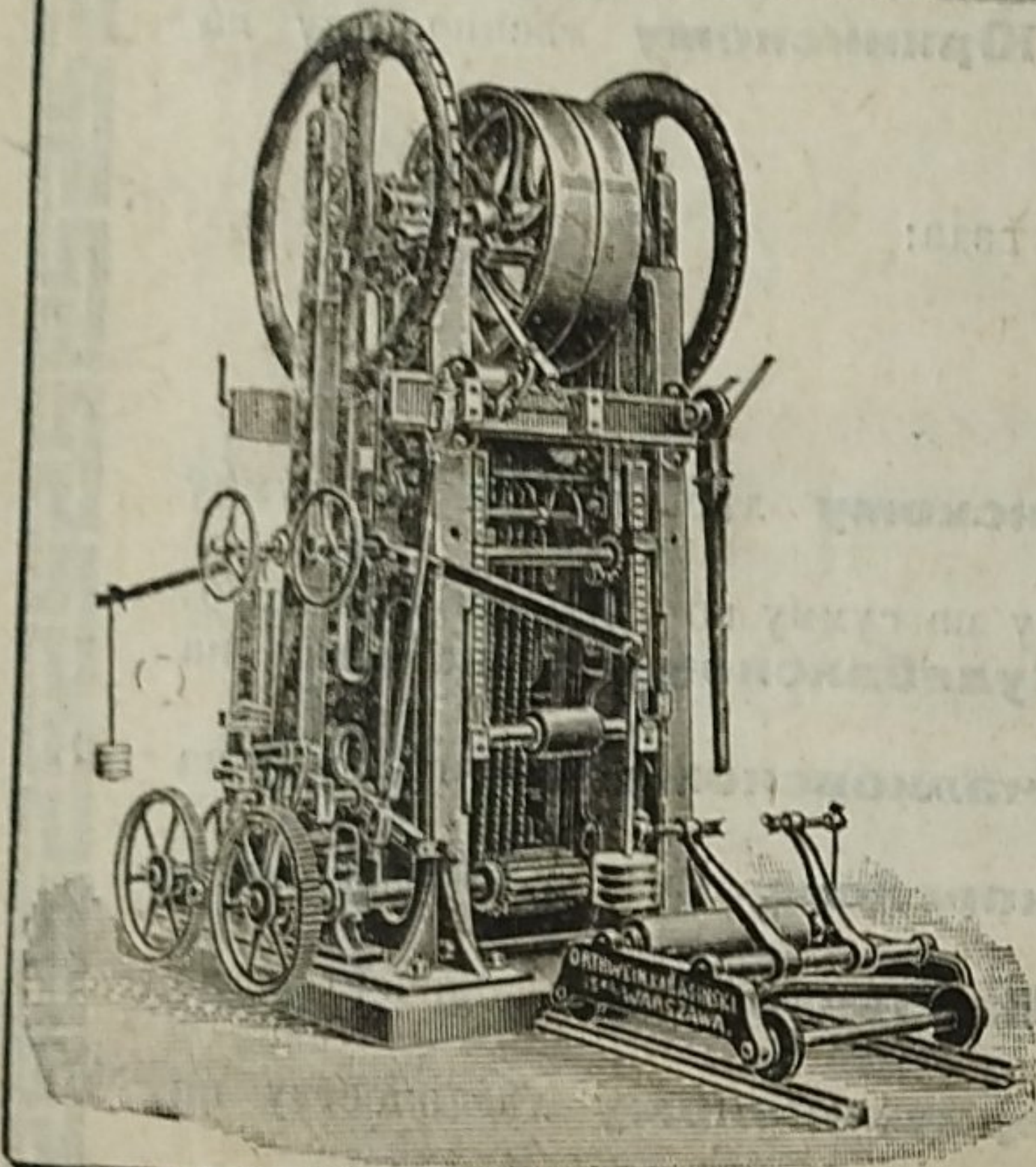
Управленіе Государственными Имуществами

симъ объявляетъ, что онымъ назначены **торги**, безъ переторжки, **на продажу** въ 1902 году **лѣса** изъ казенныхъ дачъ Рязанской губерніи, лѣсницествъ: **Воронцовскаго** — въ Тумскомъ волостномъ правленіи, Касимовскаго уѣзда, 31 августа на сумму 19.841 руб. и **Ряжскаго** — въ Скопинскомъ уѣздномъ полицейскомъ управленіи 25 сентября, въ Ряжскомъ уѣздномъ полицейскомъ управленіи 18 сентября и въ Данковскомъ уѣздномъ полицейскомъ управленіи 10 сентября на сумму 10.295 руб.

Подробныя условія продажи, предварительно торговъ, видѣть можно въ канцеляріяхъ мѣстныхъ Лѣсничихъ и во Владимірско-Рязанскомъ Управленіи Государственными Имуществами; за осмотромъ же продаваемаго лѣса покупатели могутъ обращаться къ мѣстнымъ Лѣсничимъ и чинамъ лѣсной стражи.



МАШИНОСТРОИТЕЛЬНЫЙ И ЛИТЕЙНЫЙ ЗАВОДЪ
Ортвейнъ, Карасинскій и К^о.
 ВЪ ВАРШАВѢ,
 Злотая улица, № 68.



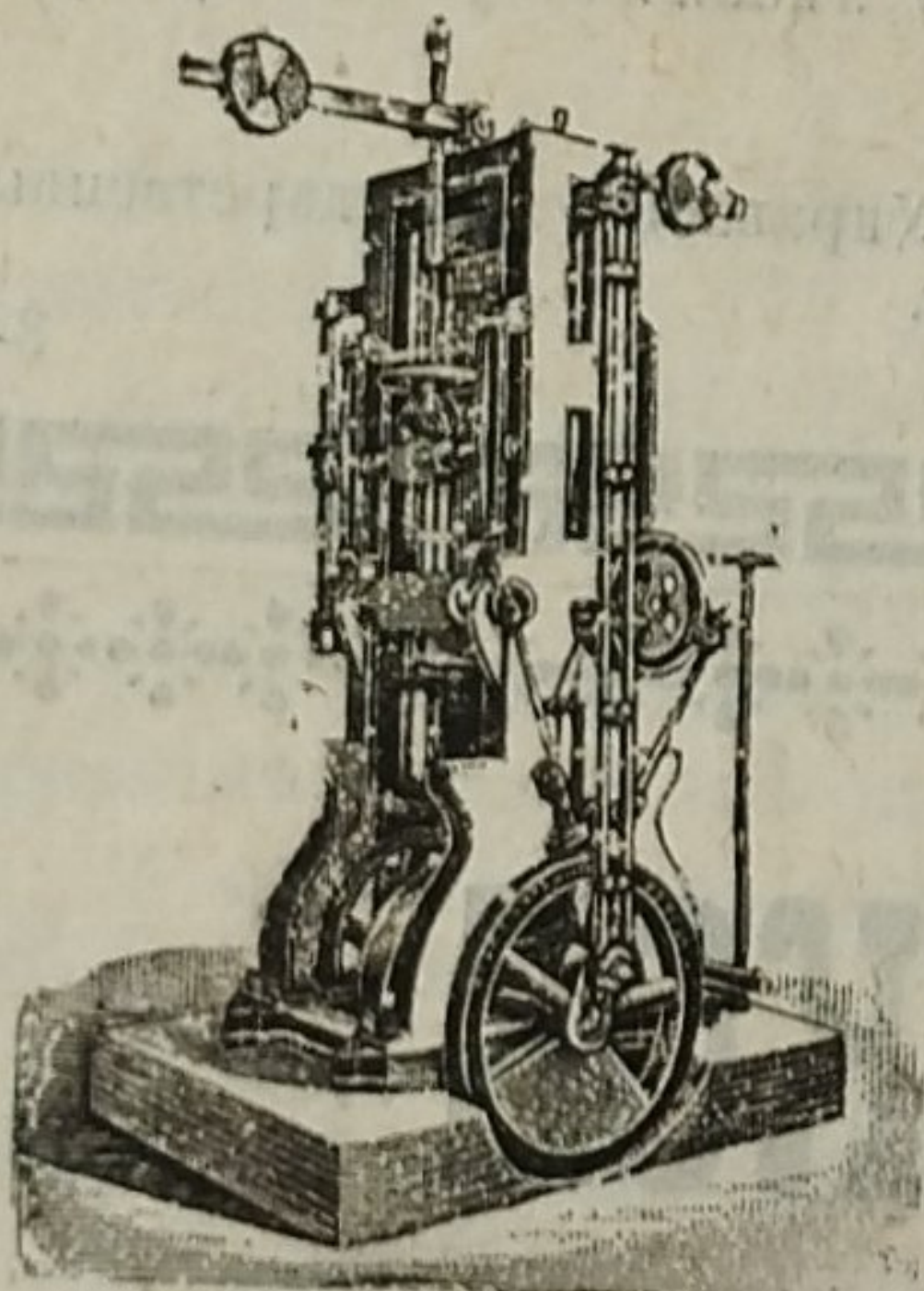
СПЕЦИАЛЬНОСТЬ:
 ПОЛНОЕ УСТРОЙСТВО ЛѢСОПИЛЬ-
 НЫХЪ ЗАВОДОВЪ, со станками съ
 верхнимъ и нижнимъ приводомъ.
ЛОКОМОБИЛИ до 150 силъ съ выдвигными
 топками.

ПАРОВЫЯ МАШИНЫ до 600 силъ, горизонталь-
 ныя, вертикальныя - быстроходныя для электриче-
 ского освѣщенія „Компоундъ“ съ конденсаціей и безъ.

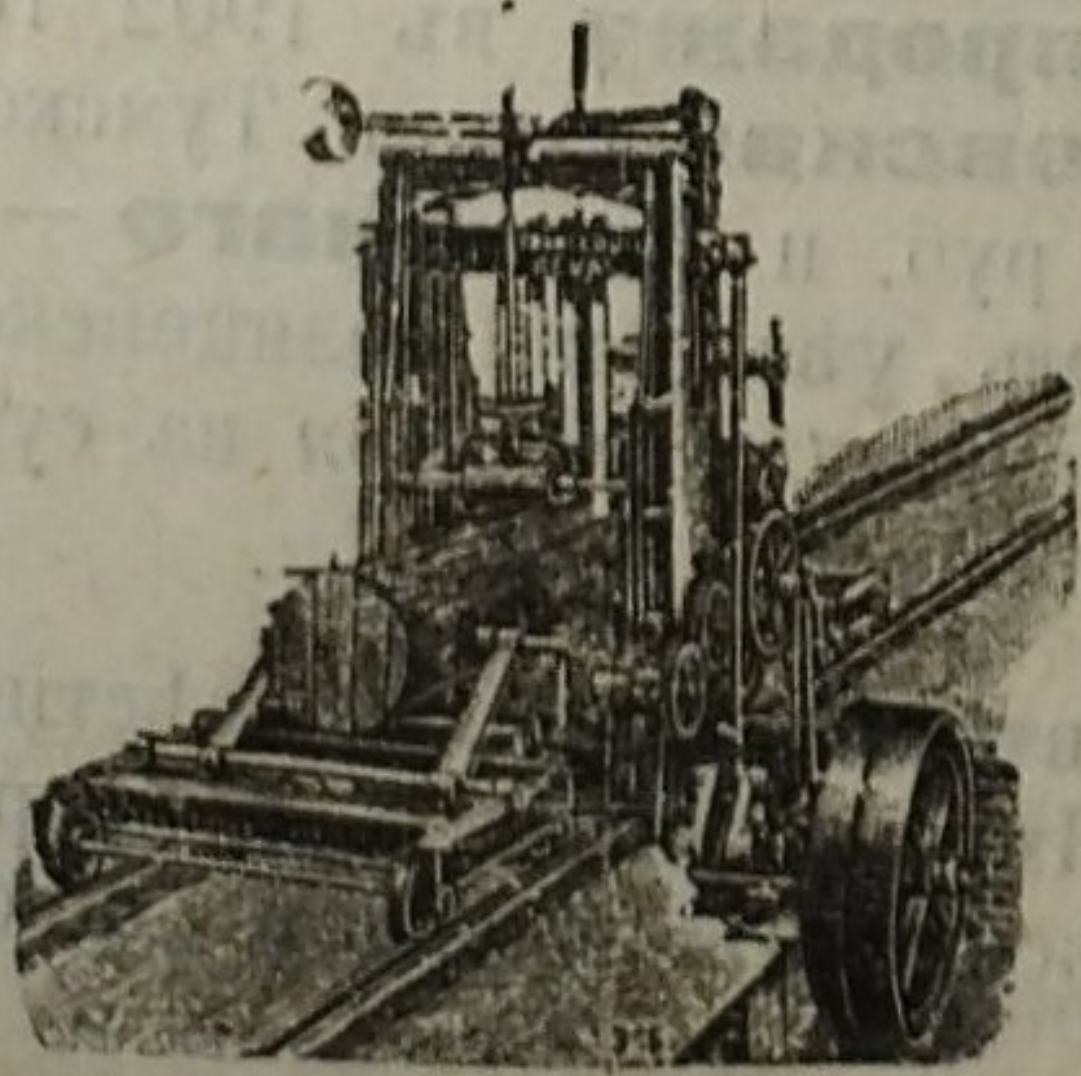
УПОЛНОМОЧЕННЫЙ ПРЕДСТАВИТЕЛЬ ВЪ КІЕВѢ

Инженеръ-Технологъ **Я. С. ПРЖЕЗДЗЕЦКІЙ.**

КРЕЩАТИКЪ, 41.



Постоянная лѣсопильная
рама.



Переносная лѣсопильная
рама.

АКЦИОНЕРНОЕ ОБЩЕСТВО
ФРАНЦЪ КРУЛЛЬ,
 РЕВЕЛЬ.
 МАШИНОСТРОИТЕЛЬНЫЙ ЗАВОДЪ
 ОСНОВАНЪ 1865 ГОДА.

ЛѢСОПІЛЬНЫЕ
 ЗАВОДЫ,
 СПЕЦИАЛЬНОСТЬ

лѣсопильныя рамы, круглыя пилы, строгательныя, долбежныя,
 футанныя и прочіе станки.
 Каталогъ и смѣты по востребованію.
 АКЦИОНЕРНОЕ ОБЩЕСТВО
ФРАНЦЪ КРУЛЛЬ.

АКЦИОНЕРНОЕ ОБЩЕСТВО
МАШИНОСТРОИТЕЛЬНЫХЪ ЗАВОДОВЪ

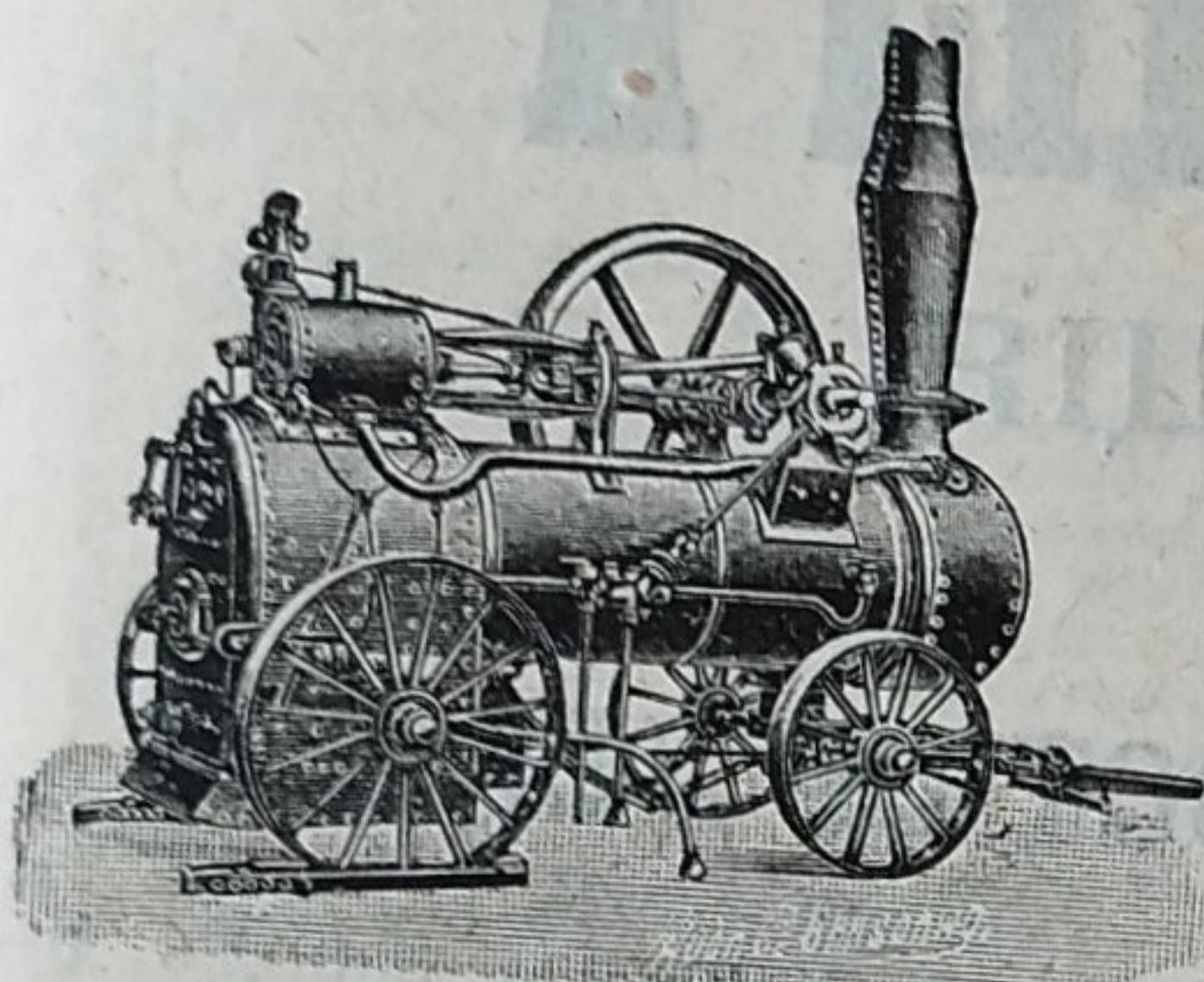
„Мужикъ“

ЭСКИЛЬСТУНА ВЪ ШВЕЦИИ.

СПЕЦИАЛЬНОСТЬ:

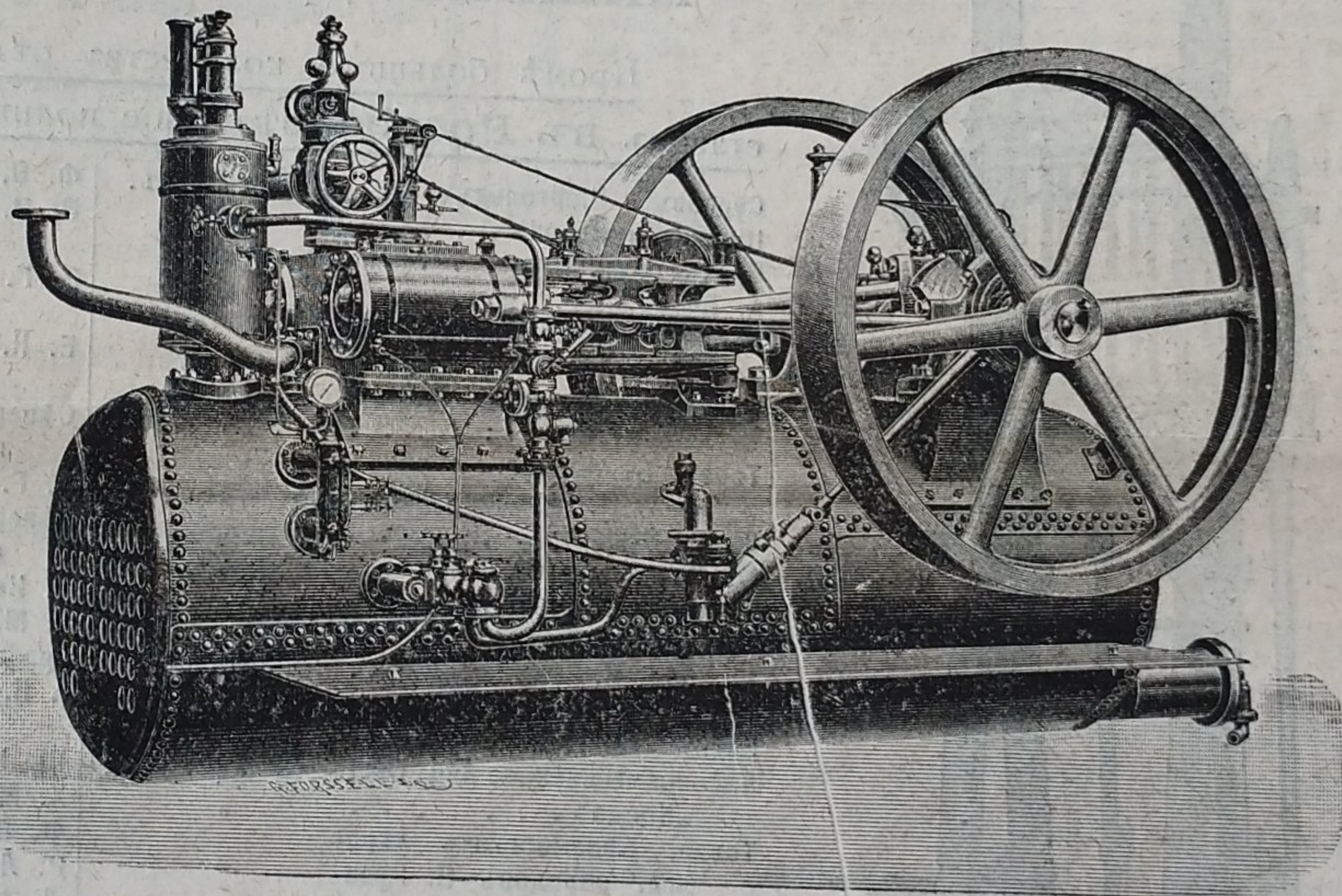
ЛОКОМОБИЛИ,

на колесахъ и безъ оныхъ, всѣхъ размѣровъ.



Обыкновенный типъ.

Локомотили,
конструированные,
специально для лѣсо-
пиленъ, отапливае-
мые дровами, щепка-
ми и даже мокры-
ми опилками.



Локомотиль для лѣсопиленъ.

Локомотили ходовыхъ размѣровъ имѣются на складѣ и
могутъ быть высланы по первому требованію.

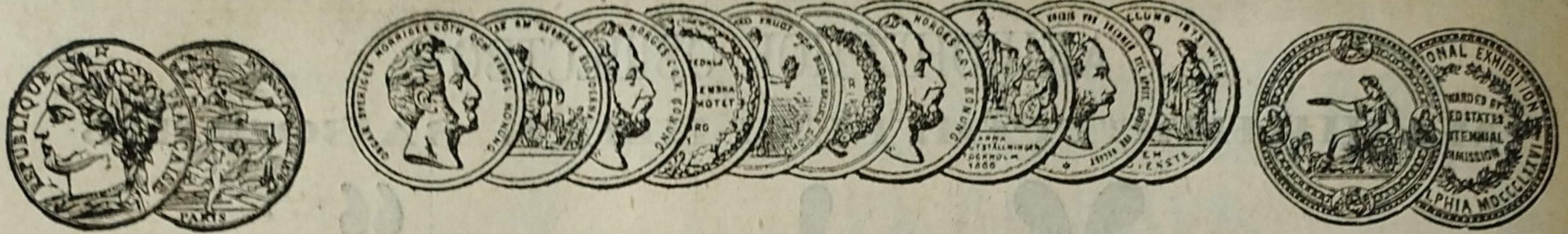
Цѣны и точныя дажыя высылаются бесплатно по адресу.

Единственный представитель для всей Россіи

Эмилъ Гамринъ,

Москва, Мясницкая, домъ Давыдовой.

Адресъ для телеграммъ: Гамринъ—Москва.



АКЦИОНЕРНОЕ ОБЩЕСТВО
МАШИНОСТРОИТЕЛЬНЫХЪ ЗАВОДОВЪ

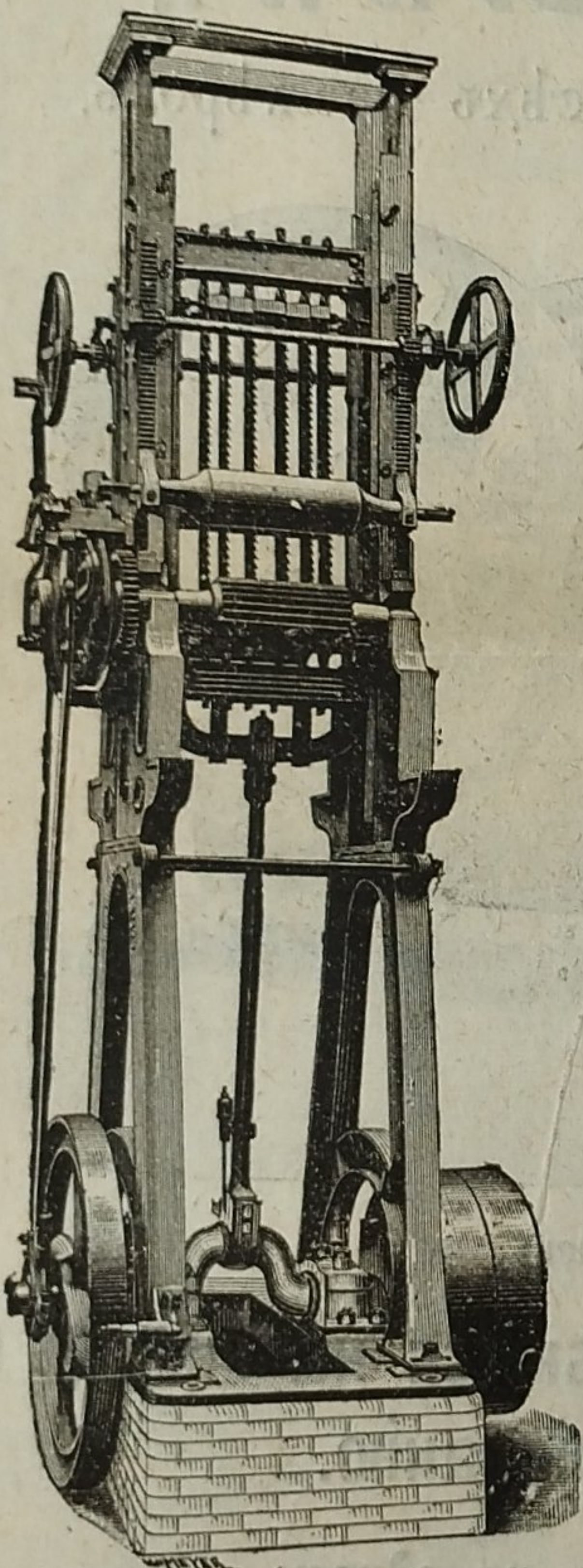
І. и К. Г. БОЛИНДЕРА

ВЪ СТОКГОЛЬМЪ—ШВЕЦІЯ.

Основано въ 1844 году.

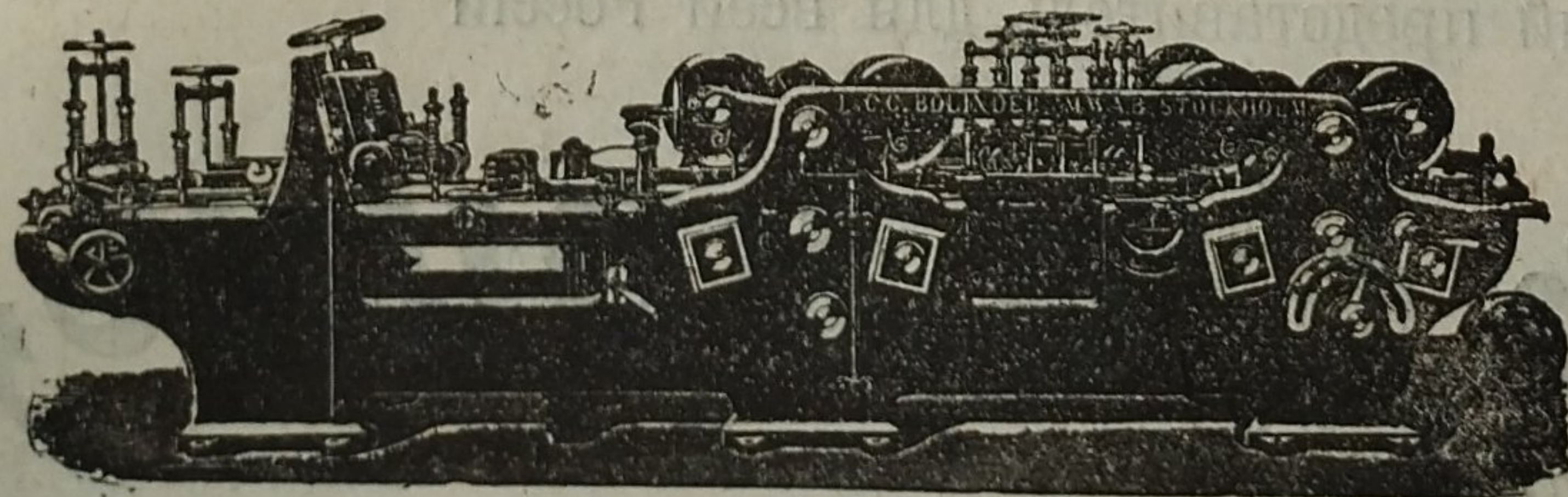
МАШИНЫ ДЛЯ ОБРАБОТКИ ДЕРЕВА.

Кромѣ большого количества отдѣльныхъ машинъ, заводъ доставилъ въ Россію слѣдующіе полные лѣсопильные заводы:



Сурковъ и Шергольдъ	Архангельскъ.	Ф. П. Рыбкинъ	Вологда.
Шольцъ и Кларкъ	"	В. И. Корнышевъ	Сермакса.
Братья Вальневы	"		(Олон. губ.).
А. Буторинъ	"	Э. Г. Брантъ и К ^о	Юрьевецъ.
Лѣсопромышленное Акц. Общ.	"		(Костромск. г.).
„Нордъ“	"	Е. К. Кнорре	Грабово.
Лѣсопильный заводъ Удѣльн.	"		(Пензенск. г.).
Вѣдомства	"	Сѣверное Стеклоно-Промы-	
Товар. Бѣломорск. лѣсопил.	"	шленное Общ.	С.-Петербургъ.
зав. Н. Русановъ сынъ	"	Э. Г. Брантъ и К ^о	"
Карль Стюартъ	"	Сѣверный лѣсообдѣлочный за-	
М. Волковъ и К ^о	"	водъ	"
Э. Малаховъ	"		"
Товар. Бѣломорск. лѣсопил.	"	П. Кочневъ	Нарва.
зав. Н. Русановъ сынъ	"	А. М. Лютеръ	Ревель.
Товар. Петра Бѣляева насл.	Мезень.	Графъ Штакельбергъ	"
Карль Стюартъ	Ковда.	І. К. Генкгузенъ	Новоселье.
Лѣсопромышленное Акц. Общ.	"		(Псковск. г.).
„Ковда“	"	Ш. Немцовичъ	Рига.
Товар. Бѣломорскихъ лѣсо-	"	Х. Михельсонъ	"
пил. заводовъ Н. Руса-	"	Ф. Пихлау	"
новъ сынъ	"	Р. Лодеръ	"
А. Буторинъ	Кола.	Д. Шварцбортъ	"
Лѣсопромышленное Акц. Общ.	"	Э. ф. Гриневальдъ	Белленгофъ.
„Печора“	Оверки (Мур-	Баронъ Ант. ф. Альфтанъ	Ясковицъ.
	манск. бер.).	Л. М. Хвастуновъ	Тюмень.
Компанія Онежскаго Лѣснаго	"	Русское Товарищество Коти-	
Торга	Опега.	новыхъ Промысловъ	Петропавловскъ.
А. П. Бѣляевъ и К ^о	Вологда.		Камчатка.

Высшая награда «GRAND - PRIX» на всемирной выставкѣ въ Парижѣ 1900 г.



КОНТОРА

въ С.- Петербургѣ — Васил.
Островъ, 9-я линія, № 4,
Техническая контора
Ад. Кьельгрехъ.

Заводъ въ СТОКГОЛЬМЪ—ШВЕЦІЯ.

Остерегаться поддѣлокъ, выдаваемыхъ за производство нашихъ заводовъ!