

ЛѢСОПРОМЫШЛЕННЫЙ ВѢСТНИКЪ.

ЖУРНАЛЪ ЛѢСНОГО ХОЗЯЙСТВА, ЛѢСНОЙ ПРОМЫШЛЕННОСТИ И ТОРГОВЛИ ЛѢСОМЪ.
ВЫХОДИТЪ ЕЖЕНЕДѢЛЬНО.

Подписная цѣна съ доставкой и пересылкой: на годъ—шесть рублей и на полгода—четыре рубля; отдѣльные номера по 25 коп.

За напечатаніе объявленій на послѣднихъ страницахъ взимается за одинъ разъ: за цѣлую страницу—30 руб., за 1/2 страницы—20 руб., за 1/4 страницы—12 руб., за 1/8 страницы—8 руб. и за строку петита въ 25 буквъ—20 к. При повтореніи дѣлается скидка по особому тарифу Редакціи. За пересылку отдѣльныхъ объявленій, вѣсомъ до 1 лота, взимается по 70 коп. и по 35 коп. за каждый добавочный лотъ, съ каждой сотни экземпляровъ. За перемѣну адреса уплачивается 60 коп.

Подписка принимается въ конторѣ Редакціи и въ извѣстныхъ книжныхъ магазинахъ. Объявленія принимаются въ конторѣ Редакціи и конторахъ объявленій Петербурга и Москвы.

Адресъ Редакціи и Конторы: Москва, Петровка-Разумовское.

Статьи, присылаемыя для напечатанія, могутъ въ случаѣ необходимости подвергаться сокращеніямъ и измѣненіямъ. Статьи, присылаемыя безъ обозначенія условій гонорара, считаются безплатными. Статьи, принятныя Редакціей неудобными для напечатанія, сохраняются 3 мѣсяца и возвращаются авторамъ за ихъ счетъ. О присылаемыхъ въ Редакцію новыхъ книгахъ даются въ журналѣ отзывы или помѣщаются объявленія.

Редакція открыта ежедневно, кромѣ праздничныхъ дней, отъ 11 до 4 часовъ дня. Для личныхъ объясненій редакторъ принимаетъ по субботамъ отъ 6 до 7 час. вечера и по воскресеньямъ отъ 1 до 2-хъ часовъ дня.

№ 49.

7-го ДЕКАБРЯ.

1906 г.

СОДЕРЖАНІЕ.

Какихъ почвъ требуетъ черная ольха? С. А. Богословского.—Съ Ветлуги. Не-я.—Лѣсоторговый отдѣлъ. Изъ Кіева. И. Я.—Кронштадтъ.—Минскъ.—Ст. Алексинъ.—Хроника. Мировая добыча каменнаго угля.—Смолокурный синдикатъ въ Минскѣ.—Спросъ на осину.—Справочный отдѣлъ. Предстоящіе торги и поставки.—Объявленія.

Какихъ почвъ требуетъ черная ольха?

Въ засѣданіи баварской комиссіи по культурѣ болотъ 17 марта 1902 г. былъ, между прочимъ, поднятъ вопросъ о разведеніи черной ольхи на сфагновыхъ болотахъ. Было высказано, что въ виду большого спроса на древесину черной ольхи и недостатка продукціи ея въ странѣ, желательно было бы открыть новые источники. На этомъ основаніи сдѣлано было предложеніе культивировать черную ольху на сфагновыхъ болотахъ.

Это предложеніе вызвало сильныя возраженія. Многие утверждали, что моховыя болота вовсе не представляютъ подходящихъ условій роста для черной ольхи, вслѣдствіе чего, если эта порода и будетъ тамъ разведена, то все же является очень сомнительнымъ, чтобы она могла дать со временемъ годные въ дѣло стволы. При такихъ условіяхъ нужно отказаться отъ опытовъ съ подобными культурами.

Съ цѣлью пролить свѣтъ на вызвавшій такія разногласія вопросъ, докторомъ Паулемъ были предприняты изслѣдованія ольшняковъ Chiemseemooges въ южной Баваріи. Если эти ольшняки по площади, занимаемой ими, и не имѣютъ особеннаго значенія, то, съ другой стороны, благодаря своему рѣзко выраженному экологическому характеру, они представляютъ прекрасный объектъ для изслѣдованія.

Въ результатѣ своихъ изслѣдованій ¹⁾ г. Пауль пришелъ къ выводу, что моховое болото является самой неподходящей почвой для черной ольхи. Составивъ карту ольшняковъ изслѣдованнаго района, Пауль замѣтилъ, что они приурочиваются къ берегамъ рѣчекъ, именно, къ областямъ, затопляемымъ водою во время разливовъ теперь или же подвергавшимся такимъ затопленіямъ въ недавнее, сравнительно, время. Причину этого явленія Пауль видитъ въ большой требовательности черной ольхи къ минеральнымъ веществамъ почвы, запасъ которыхъ и долженъ періодически пополняться. Тамъ, гдѣ это условіе не выполняется, ольха уступаетъ свое мѣсто обыкновенно моховому болоту. Такимъ образомъ объясняется странное съ перваго взгляда появленіе сфагновыхъ болотъ на самомъ берегу рѣки—на законной территоріи черной ольхи; ближайшее изслѣдованіе такихъ болотъ показало, что они, вслѣдствіе такъ или иначе образовавшейся запруды, лишены были притока воды изъ рѣки. Пауль наблюдалъ случаи появленія сфагнума и въ предѣлахъ весенняго разлива озера, что, казалось бы, стоитъ въ противорѣчій съ его выводами. Однако, онъ устраняетъ это противорѣчіе такимъ объясненіемъ. Дѣло

¹⁾ Статья Dr. H. Paul „Die Schwarzerlenbestände des südlichen Chiemseemooges“ помѣщена въ журн. „Naturwissenschaftliche Zeitschrift für Land-und Forstwirtschaft“, 1906 г., September.

въ томъ, что на мѣстахъ, затопляемыхъ при разливахъ водой, сфагнумъ появляется первоначально въ пунктахъ, наиболее удаленныхъ отъ берега озера. Слѣдовательно, прежде чѣмъ вода, богатая минеральными веществами достигнетъ до этихъ мѣстъ, она должна пройти большой путь, на протяженіи котораго многія вещества осаждаются изъ раствора гумусовыми кислотами. Это особенно часто случается тамъ, гдѣ на берегу озера образовались влажковья дернины (*Festuca arundinacea*, L.), такъ какъ лежащій подъ этими дернинами жидкій илъ содержитъ громадное количество гумусовыхъ веществъ, такъ что если, при поднятіи уровня въ озерѣ, вода и проникнетъ черезъ густое сплетеніе этихъ дернинъ, то, во всякомъ случаѣ, она подвергнется сильнѣйшей фильтраціи, въ результатѣ которой вода лишится значительной части своего запаса минеральныхъ веществъ. Подобный сфагнумъ, естественно, имѣетъ стремленіе распространяться и начинается постепенно выдвигаться въ ольшникъ. Вслѣдствіе этого образуются переходныя стадіи, которыя могутъ внушить ложное представленіе, что ольшникъ образовался изъ сфагноваго болота, особенно, если на послѣднемъ встрѣчаются ольхи, имѣющія болѣе молодой возрастъ, въ сравненіи съ ольшникомъ. Подобные переходы ввели въ заблужденіе даже такого почтеннаго ботаника, какъ Зенднеръ, который писалъ, что ольшники „представляютъ переходъ отъ болота къ лѣсу“ и „принадлежатъ къ моховымъ болотамъ“.

Химическій анализъ почвенной пробы, взятой въ самомъ типичномъ мѣстѣ ольшника, далъ такіе результаты:

Сгораемыхъ веществъ	86,87%	} включая CO ₂ , азота 3,78%.
Несгораемыхъ	13,13%	

Изъ несгораемыхъ веществъ: не растворимыхъ въ соляной кислотѣ 3,86% и растворимыхъ 9,27% (въ томъ числѣ K₂O 0,1032%, СаО 1,77%, P₂O₅ 0,329%). Одинъ кубическій метръ почвы вѣситъ 938 килограммовъ и содержитъ въ естественномъ состояніи 751 кило воды, 187 кило безводной части почвы, 18,46 кило чистой золы, 3,18 кило кальція, 0,415 кило фосфорной кислоты, 6,97 кило азота и 0,06 кило калия.

По мѣрѣ обѣднѣнія почвы минеральными веществами вслѣдствіе выщелачиванія, происходитъ смѣна ольшника моховымъ болотомъ. При этомъ въ большинствѣ случаевъ является еще промежуточная стадія въ видѣ еловаго насажденія, которому ольха постепенно уступаетъ свое мѣсто, пока не будетъ имъ вытѣснена совершенно. Старые нивы, покрытые своеобразнымъ ковромъ мховъ, свидѣтельствуютъ о прежнемъ существованіи ольшника, вытѣсненнаго елью; за этою послѣднею слѣдуетъ уже моховое болото. Наблюденіе того же Зенднера, что ольшники обычно сопровождаются сфагновыми болотами, подтверждаетъ существованіе смѣны черно-ольховыхъ трясинъ моховыми болотами, только истолковано имъ это явленіе было въ обратную сто-

рону. Для наглядности приводимъ рисунокъ, изображающій послѣдовательную смѣну растительныхъ формаций.

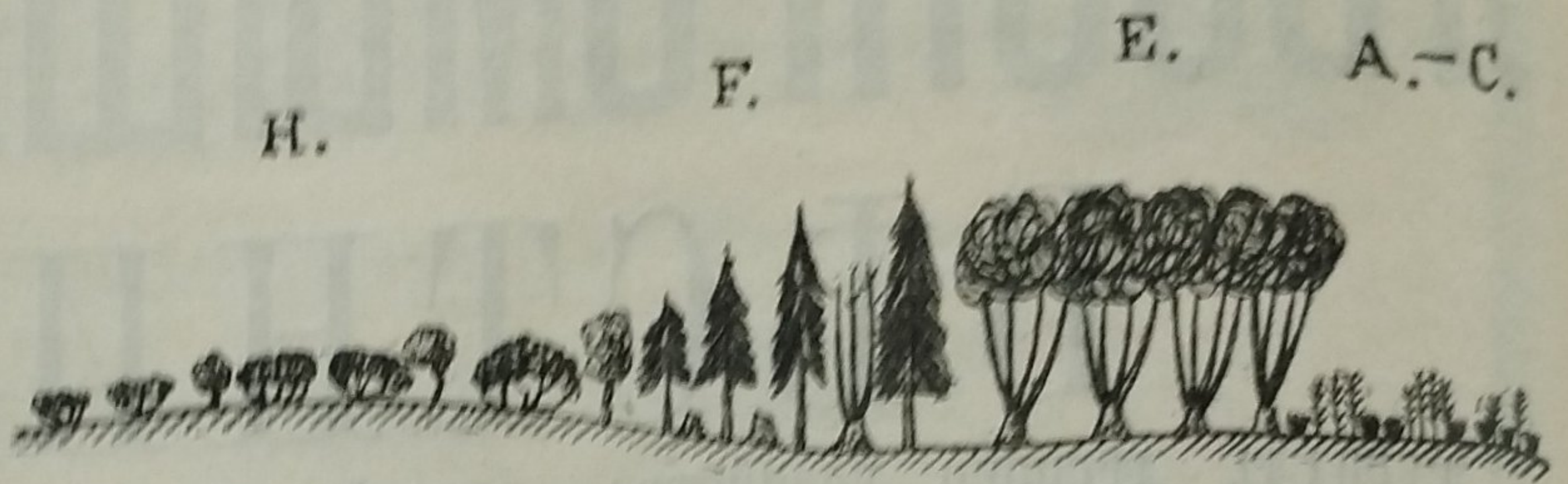


Схема перехода осоковаго болота, *Agrodinetto-Caricetum*,¹⁾ (А.—С.) черезъ черно-ольховую трясину (Е) и еловый лѣсъ (F) въ моховое болото (H), поросшее березою, болотною сосною и единичными экземплярами обыкновенной сосны.

Въ сѣверной Германіи указанная смѣна происходитъ медленно, чѣмъ въ Баваріи, что объясняется разницею въ количествѣ осадковъ: въ то время, какъ въ сѣверной Германіи за годъ выпадаетъ осадковъ никакъ не больше 800 миллиметровъ, въ Баваріи они составляютъ 1.000—1.500 миллим. Понятно, что при такомъ обиліи осадковъ выщелачиваніе почвы должно происходить здѣсь очень энергично, влечетъ за собою гибель требовательной къ минеральнымъ веществамъ почвы черной ольхи.

Итакъ, намѣреніе использовать моховыя болота культурою черной ольхи оказывается неосуществимымъ. Хотя эта порода и мирится съ избыткомъ влаги, но она совершенно не переноситъ кислыхъ моховыхъ болотъ съ ихъ сфагновымъ покровомъ, затрудняющимъ доступъ воздуха въ болѣе глубокіе слои. Передъ посадкой необходимо поэтому произвести осушку и поверхностную обработку почвы, чтобы разрушить мѣшающій доступу воздуха слой сфагнума. Но самое необходимое условіе успѣшнаго роста черной ольхи на такихъ почвахъ—минеральное удобреніе и притомъ очень сильное. Окупятся ли сдѣланныя затраты—это вопросъ другой. Азотистаго удобренія, вѣроятно, можно не давать, такъ какъ, по изслѣдованіямъ Гильтнера и Ноббе, черная ольха можетъ при помощи своихъ корневыхъ желвачковъ ассимилировать свободный азотъ воздуха.

Практически осуществимою въ настоящее время представляется только культура періодически затопляемыхъ болотъ по берегамъ рѣкъ и озеръ. Для увеличенія же годныхъ для черной ольхи пространствъ можно искусственно увеличить области разлива, сооружая запруды, проводя каналы и проч. Но окупятся ли и эти затраты, сказать нельзя за недостаткомъ практическихъ опытовъ.

С. Богословскій.

Съ Ветлуги.

Операція 1905/6 года такъ или иначе закончена. Можно уже дать и отчетъ читателямъ о прошедшемъ

¹⁾ Первая растительная формація, появляющаяся на заливаемыхъ болотахъ.

операционномъ періодѣ лѣсопромышленниковъ нашего ветлужскаго района.

„Ну ужъ и годъ!.. Я только что возвратился съ низовьевъ Волги и никакъ не могу еще опомниться—что это было: сонъ, кошмаръ или дѣйствительность!!“—говорить одинъ изъ мѣстныхъ крупныхъ лѣсоторговцевъ, ведущихъ крупную торговлю съ Астраханью.

Нужно сознаться, что дѣйствительно истекшей годъ былъ и для лѣсопромышленниковъ богатъ сюрпризами. Начало лѣсныхъ операций совпало съ моментомъ всеобщаго ликования, вызваннаго первыми извѣстіями о дарованныхъ свободахъ и надеждами на что-то давно ожидаемое, и что-то вмѣстѣ съ тѣмъ, непонятное, неясное. Естественно, что волна общаго движенія дошла и до нашихъ ветлужскихъ дебрей. Всколыхнулись и наши болота... Зашумѣли и наши лѣса.

Впервые за свою жизнь сермяжники почему-то сразу вздохнули свободнѣе и уже безъ обычнаго рабскаго самоуниженія повели рѣчь съ своими бывшими благодѣтелями-отцами кормильцами. Впервые за всю свою многотрудовую жизнь лапотники дерзнули высказать своимъ „распутаторамъ“ (такъ именовали они уже теперь своихъ благодѣтелей, путаясь въ выраженіяхъ и видимо, смѣшивая плуть и эксплуататоръ) свои затаенныя думы о своихъ наболѣвшихъ нуждахъ. Впервые сроду рѣшились они высказать, что по старому уже жить нельзя. Только теперь, собравшись съ мыслями и почувствовавъ за собой и право, и силу, осмѣлились они возразить на условія, сочиненныя благодѣтелями, и предложить свои собственныя условія, при которыхъ, по ихъ мнѣнію, можно не только что проташиться съ лошадыю во время работы, но и прокормиться нѣкоторое время и въ періодъ безработицы.

Нечего и говорить, что предложенныя условія были признаны неприемлемыми, а форма передачи ихъ и вообще тактика мужиковъ возмутительной, нахально дерзкой... Но, считаясь съ обстоятельствами и временемъ и сообразивши про себя, что въ дѣйствительности-то условія не такъ-то ужъ тяжелы, чтобы стоило о томъ сокрушаться, наши коммерсанты уступили. Въ большинствѣ случаевъ на этомъ и закончились наши зимнія забастовки и только кое-гдѣ, видимо продешевившіе, крестьяне зимой во время работъ настаивали на повышеніи цѣнъ уже послѣ заключенія договоровъ.

Зима прошла сравнительно тихо. Рабочіе держались установленныхъ цѣнъ и только, внѣ обычаевъ доброй старины, рѣшительно протестовали противъ обмѣриваній и обсчитываній ихъ шустрými приказчиками. Не менѣе рѣшительно протестовали они и противъ навязыванія вмѣсто денегъ расчета за работу полугнилыми продуктами изъ домашней лавочки хозяина.

— Ну и народецъ!—возмущались приказчики... „Хоть бросай все дѣла!“—причитали благодѣтели, соображая на комъ и на чемъ наверстать эти непредусмотрѣнные прототы и убытки.

Такъ или иначе зима проташилась. Охавшіе и стоявшіе хозяева утѣшались расчетами на хорошее требованіе товаровъ въ Астрахани для Баку и другихъ пунктовъ, такъ какъ были освѣдомлены, что остатковъ

ни въ Астрахани, ни въ другихъ каспійскихъ пунктахъ лѣсной торговли нѣтъ, требованіе же предвидится весьма и весьма солидное.

„На одни нефтяныя вышки сколько потребуется этого самого лѣса“—разсуждаетъ Алексѣй Пройдоховичъ: „Слава Богу, что хоть тамъ все повыжгли, а то бы хоть реви съ лѣсомъ-то... Все бы ничего эти забастовки, да только вотъ народъ-то очень ужъ испортился. Ничего ты ему ужъ и не скажи“.

Пришла весна. Настало время грузки. Со страхомъ и трепетомъ ждали этого момента почти все наши лѣсопромышленники. Весна—погрузка. Это не то что зима. Тутъ нѣкогда торговаться, а давай что требуютъ, коли не хочешь обсохнуть гдѣ-нибудь въ полояхъ. Мужички кое-гдѣ тоже не безъ волненій ждали весны. Они не безъ основанія полагали, что весною ихъ превосходство выразится еще рельефнѣе. Они по опытамъ уже знали, что стоитъ здѣсь лѣсопромышленнику каждый день задержки въ погрузкѣ или сплавѣ. И не безъ основанія рассчитывали не упускать случая, пока все еще дана „слобода! слова“ (вмѣсто—„свобода слова“ здѣсь при всѣхъ демонстраціяхъ кричали: „слобода! слова!“, точно предугадывая, что все обѣщанія сведутся къ однимъ словамъ).

Вода пришла валомъ, приходилось спѣшить погрузкой. И мужички не упустили своего случая: вмѣсто 1 рубля по обычнымъ условіямъ, гдѣ настояли на поденной платѣ мужикамъ по 3 и 3½ рубля, а женщинамъ по 1½—2 рубля, а гдѣ условливались за работу аккортно, тамъ настояли на значительныхъ прибавкахъ, превышавшихъ первоначальную договорную сумму.

И тутъ капиталъ уступилъ своему рабу-батраку. Лѣсопромышленники уступили, и лѣсной караванъ благополучно выбрался на просторъ весенней Волги!

Лѣсопромышленники радовались—служили молебны.

Въ столь тревожное переживаемое время они ожидали большихъ золъ, опасались худшихъ осложнений и въ результатѣ были очень рады, что все обошлось такъ, сравнительно, благополучно.

Приплыли въ Астрахань, а кто еще раньше остановился въ Царицынѣ, Саратовѣ...

Приступаютъ къ разгрузкѣ судовъ... Новая бѣда—новая напасть на несчастныхъ коммерсантовъ: въ Астрахани они столкнулись съ организаціей въ видѣ рабочаго союза. Пришлось дать и цѣну и еще отказаться отъ удовольствія тѣшиться надъ рабочимъ по обычаю старины—„какъ моя душа хочетъ“... Пришлось подчиниться всѣмъ требованіямъ всевластной организаціи, а это грозило большими переплатами сравнительно съ прошлыми годами, когда безобидные грузчики персы при каторжномъ 12-ти часовомъ трудѣ еле-еле зарабатывали себѣ на чуреки, необходимыя имъ для того, чтобы не околѣть съ голода!

Въ Царицынѣ противъ рабочей организаціи, къ удовольствію коммерсантовъ, были приняты властями рѣшительныя мѣры въ самомъ началѣ ихъ дѣятельности; въ Астрахани же союзъ существовалъ нѣкоторое время какъ бы подъ покровительствомъ даже власти.

И вѣроятно ухищренія коммерсантовъ-лѣсопромыш-

ленниковъ къ уничтоженію организаціи союза еще долго остались бы неудовлетворенными, если бы дѣла организаціи союза не погубили сами союзники, не сумѣвшіе поступиться нѣкоторыми своими личными выгодами.

Союзная организація рабочихъ вѣдала все рабочее дѣло, разбиваясь на цехи. Каждый цехъ установилъ соотвѣтствующую поденную расцѣнку, по которой участники союза рассчитывались съ работодателями.

И вотъ изъ-за этихъ то расцѣнокъ и загорѣлся весь сыръ боръ, какъ передавали участники союза. При новой расцѣнкѣ работъ оказалось, что таскалы (грузчики, переносящіе тяжести на себѣ) стали зарабатывать по 2½—3 рубля въ день при ограниченномъ рабочемъ днѣ.

Такой высокій заработокъ привлекъ массу желающихъ заняться этимъ трудомъ,—благо онъ не требовалъ никакихъ специальныхъ познаній. Въ цехъ таскалей хлынула волна рабочихъ изъ всѣхъ прочихъ цеховъ: сюда записывались второй и третьей руки плотники, за ними же шли кузнецы, сапожники и даже тщедушные портные. Всѣхъ привлекала перспектива заработать 3 рубля въ день!

Комитетъ союза рабочихъ, видимо, не предусмотрѣвший возможности такого явленія, не могъ предупредить вытекавшихъ отсюда послѣдствій. И очень скоро предложеніе рабочихъ рукъ съ большимъ излишкомъ покрыло требованіе на нихъ. Мало помогло дѣлу и сокращеніе рабочаго дня. Комитетъ союза рабочихъ оказался вынужденнымъ ввести очередные наряды рабочихъ по группамъ. Но эта мѣра могла помочь дѣлу при незначительномъ процентѣ безработныхъ, а не въ данномъ случаѣ, когда на каждого работника дѣла было только на 3 дня въ недѣлю, а рабочіе все прибывали и прибывали.

Артели постоянныхъ, или, такъ сказать, коренныхъ таскалей 7—9 рублей недѣльнаго заработка имѣли и до организаціи союза; а теперь дѣла складывались такъ, что въ скоромъ времени можно было ожидать, что заработокъ падетъ еще ниже. Все это вызвало вполне естественное раздраженіе коренныхъ таскалей по отношенію къ всему доселѣ чуждому имъ элементу рабочихъ, по недоразумѣнію ставшихъ въ ихъ ряды въ поискахъ легкаго труда.

Понятное неудовольствіе къ себѣ вызвалъ этотъ примѣшавшійся сюда элементъ и въ средѣ работодателей, такъ какъ въ большинствѣ случаевъ оказывался мало продуктивнымъ по своей работоспособности.

„Да и мы ихъ выживали изъ своей артели“, говорилъ одинъ изъ коренныхъ таскалей: „ужъ и какъ только мы ихъ не учили: идешь это съ нимъ подъ одной доской, да какъ махнешь доску то, не предупредивши его... ну, она ему по плечу то и ахнетъ... она вѣдь пудовъ на 8 будетъ. Ну ужъ онъ и крѣпитъ за это! А то сколько мы ихъ перекупали въ водѣ!.. Ну, знамо, народъ не сподручный... вотъ и столкнешь его концомъ то за борты!.. да его же еще обругаешь, какъ хочется!.. Да, всячески мы ихъ выживали, а ихъ

все больше и больше претъ. Другой и самъ поработаетъ день-отъ, да маршъ!.. больше ты его и не увидишь. Ну а больше, что все такъ: день работаетъ, а два охаетъ—и тутъ больно, и тамъ больно,—да и какой таскаль—портной, почти всю свою жизнь просидѣвшій на нарахъ, поджавъ подъ себя ноги, и не поднимавшій ничего тяжелѣе утюга!.. Горе только, а не работники... И жалко бывало, и досадно. А тутъ еще приказчикъ кричитъ, что плохо работаете,—да его хоть удави, онъ скорѣй то не пойдетъ. Грѣхъ одинъ только, а не работа съ ними!.. Ну, да слава Богу, что вся эта канитель то закончилась“... сказалъ рабочій относя, повидимому, сказанное къ факту закрытія рабочей организаціи...

Видимо, говорившій не могъ еще разобраться, что лучше,—прежняя ли необезпеченность за завтрашній день, или же хотя и уменьшенный, но болѣе обезпеченный постоянный заработокъ. Ясно, что онъ не настолько еще прозрѣлъ, чтобы видѣть, что нѣкоторые дефекты организаціи—явленіе временное и ничто иное, какъ результатъ нашей неподготовленности къ участию въ подобныхъ организаціяхъ, и что со временемъ все это исправилось бы.

Такъ или иначе, но дѣло союза провалилось, а вмѣстѣ съ тѣмъ вздохнули свободнѣе и гг. коммерсанты.

„Слава Богу“, писалъ по этому поводу одинъ ветлугай своимъ семейнымъ: „рабочій союзъ разогнали... Теперь Бохъ поможетъ дѣла опять поправятца... Подай безрукому Митрю десять фунтовъ пшенисной муки... пущай помолитца“...

Не стоитъ и писать какъ чувствовали себя благодѣтели въ періодъ существованія союза. „Брошу всѣ дѣла“—говорилъ одинъ изъ видныхъ астраханскихъ лѣсопромышленниковъ: „пусть мирзавцы сидятъ безъ работы, а мы съ братомъ Ликсандрой и бисъ дѣла проживемъ—на працентахъ“.

Дѣла, однако, не бросилъ ни онъ съ братомъ Ликсандрой и никто изъ ихъ сотоварищей по производству. Оглядѣлись, видимо, и поняли, что не такъ ужъ страшенъ чертъ, какъ его малюютъ.

Торговля въ общемъ сложилась весьма благопріятно. Лѣсопромышленники удачно расторговались всѣми товарами и возвратились въ свои ветлужскія трущобы, гдѣ снова настала пора покупки лѣса, найма рабочихъ, поисковъ рынковъ для сбыта матеріаловъ предстоящей заготовки... Словомъ: снова все пошло, какъ раньше—какъ было десятки лѣтъ тому назадъ.

Судя по результатамъ прошедшихъ торговъ по продажѣ лѣса въ казнѣ и въ крупныхъ частновладѣльческихъ дачахъ, можно полагать, что предстоящій операціонный періодъ будетъ, по размѣрамъ оборотовъ, почти таковымъ же, какъ и предшествовавшіе ему годы.

Лѣсоторговый отдѣлъ.

Изъ Кіева.

15 ноября въ Кіевѣ открылось совѣщеніе судовладельцевъ и лѣсопромышленниковъ, созванное правленіемъ кіевского округа путей сообщенія для обсужденія законопроекта о взаимныхъ правахъ и обязанностяхъ судовладельцевъ, плотовладельцевъ и ихъ рабочихъ.

Въ первый день совѣщанія, состоявшагося подъ предсѣдательствомъ инспектора кіевского округа путей сообщенія кол. сов. А. А. Васильева, были прочитаны и рассмотрѣны ст. ст. 1—9 законопроекта, при чемъ редакция нѣкоторыхъ изъ этихъ статей, касающихся отчасти и сплава лѣса по внутреннимъ воднымъ путямъ, подверглась существеннымъ измѣненіямъ.

Такъ, напримѣръ, примѣчаніе 1 ст. 1-й принято совѣщаніемъ въ слѣдующей редакціи: *„сверхъ правилъ, настоящимъ законопроектомъ установленныхъ, на предприятияхъ по пароходству, судоходству и сплаву распространяются постановленія о страхованіи рабочихъ отъ несчастныхъ случаевъ и болѣзней, содержащіяся въ правилахъ о страхованіи рабочихъ“.*

Редакція статьи 5-й измѣнена слѣдующимъ образомъ: *„споры, возникающіе изъ договорныхъ по найму отношеній между нанимателями и служащими и рабочими предприятий по судоходству и сплаву, если не будутъ улажены миромъ при посредствѣ судоходнаго надзора, разрѣшаются особыми промысловыми судами на основаніи правилъ объ учрежденіи промысловыхъ судовъ, при чемъ засѣдателями такихъ судовъ должны быть выборные отъ судовладельцевъ и ихъ рабочихъ въ равномъ съ обѣихъ сторонъ числѣ“.*

По ст. 9-й минимумъ возрастной нормы служащихъ на плотяхъ повышенъ до 18 лѣтъ.

Изъ числа статей, рассмотрѣнныхъ совѣщаніемъ 16 ноября, наиболѣе существенной переработкѣ подверглась ст. 10-я, редактированная слѣдующимъ образомъ:

„Договоры о наймѣ должны быть заключаемы письменно. Письменная форма договоровъ о наймѣ обязательна при наймѣ лицъ какъ управляющихъ судами и плотами, такъ и лицъ, входящихъ въ составъ постоянной и временной командъ судовъ и плотовъ, и во всѣхъ случаяхъ найма артели; къ письменной формѣ договоровъ о наймѣ относятся—заключеніе договоровъ посредствомъ выдачи договорныхъ (расчетныхъ) книжекъ (ст. 24) для лицъ постоянной команды и расчетныхъ листковъ для временно служащихъ“.

Любопытно отмѣтить, что на совѣщаніе явилось всего два лѣсопромышленника, которыми внесено заявленіе о необходимости созыва дополнительнаго совѣщанія въ первыхъ числахъ января будущаго года въ Гомелѣ. Къ этому заявленію присоединились и представители плоторбочихъ, заявившіе, что и ихъ интересы на настоящемъ совѣщаніи представлены очень слабо и потому они хотѣли бы принять участіе въ январскомъ совѣщаніи въ г. Гомелѣ. Съ своей стороны правленіе кіевского округа путей сообщенія, находя,

что интересы названныхъ двухъ группъ, въ виду крайней малочисленности ихъ представителей, не могутъ быть въ достаточной степени обслужены на настоящемъ совѣщаніи, возбудило въ министерствѣ ходатайство о созывѣ вторичнаго съѣзда лѣсопромышленниковъ и плоторбочихъ въ январѣ 1907 г. въ Гомелѣ.

И. Я.

Кронштадтъ. За текущій годъ по 20 ноября экспортъ лѣсныхъ товаровъ изъ порта достигъ слѣдующихъ количествъ: 1.709.522 дюж. досокъ, баттенсовъ и бордсовъ, 5.298 кубиковъ дровъ-обрѣзковъ, 1.572.502 куб. футъ осины, 68.226 куб. саж. кряжей для бумажной массы, 2.543.814 рудничныхъ стоекъ, 195.934 длинныхъ бревень, 192.927 сосновыхъ плашекъ, 259.604 еловыхъ жердей, 1.914.375 сосновыхъ клепокъ и 189.363 круглыхъ еловыхъ чураковъ. 22 ноября изъ кроштадтскихъ гаваней ушли въ море три послѣднихъ нагруженныхъ досками парохода: „В. Минлосъ“, „Петеръ Бергъ“ и „Амаліенборгъ“ и навигацію слѣдуетъ считать закрывшеюся. Того же числа вечеромъ приходилъ съ моря еще какой-то пароходъ за грузомъ лѣса, но, встрѣтивъ вокругъ острова сплошной и толстый ледъ, повернулъ обратно. Всѣ биржевыя выгрузочныя работы близки къ окончанію, и еще въ концѣ ноября лѣсная биржа вступитъ въ фазисъ полнаго зимняго затишья. Грузевыя и порожнія баржи и плашкоуты устанавливаются спѣшно на зимовку въ гаваняхъ.

Минскъ, 20 ноября.—На лѣсномъ рынкѣ настроеніе продолжаетъ быть весьма приподнятымъ. Началась работа въ лѣсахъ по рубкѣ закупленнаго лѣса на корню. О вывозкѣ къ сплавнымъ мѣстамъ пока еще нельзя и думать, въ виду поздней осени; по дорогамъ полная распутица, совсѣмъ нерасполагающая къ возкѣ лѣса. Надежды на будущую сплавную кампанію очень хорошия. Со шпалами настроеніе продолжаетъ быть твердымъ. Управленіе либаво-роменской дор. все еще не закупило нужнаго ему полумилліона шпаль и въ виду высокихъ цѣнъ (75 к. нов. типа), рѣшило использовать свои прошлогодніе запасы, совершенно не дѣлая закупокъ въ текущемъ году. Управленіе увеличило цѣну до 65 к. Теперь есть предложенія на смѣшанныя шпалы первыхъ четырехъ номеровъ по 70 к. Возможно, что управленіе закупитъ часть шпаль по этой цѣнѣ. Съ дровами настроеніе также твердое; до сихъ поръ большую поставку дровъ для либаво-роменской дор. свыше 30.000 куб. саж. неизмѣнно брали стародорогскіе лѣсопильные заводы, въ текущемъ же году конкуренція предоставила поставку цѣлой группѣ мелкихъ дровопромышленниковъ; цѣна установлена 13 р. 50 к. на ближайшей къ Минску станціи Михановичи за сажень смѣшанныхъ породъ. На стародорогскомъ участкѣ цѣна такая же. Въ городѣ цѣны на дрова довольно высокія; сосновыя 21 р. куб. саж., еловыя—19 р., березовыя—24 р., ольховыя—22 р., смѣшанныхъ породъ—21 р. Дрова доставляются вагонными отправами изъ ближайшихъ станцій.

Ст. Алексинъ, сызр.-вяз. ж. д. вмѣстѣ съ окончаніемъ навигаціи по р. Окѣ въ Алексинѣ, являющійся центромъ окской лѣсной торговли, прекратился приходъ

плотовъ, и сплавъ лѣса съ верховьевъ рѣки Оки закончился. Въ общемъ окскій лѣсной сплавъ въ теченіе нынѣшней навигаціи, благодаря высокому уровню воды, шель безъ затрудненія, и лѣса было доставлено сравнительно съ прошлымъ годомъ болѣе на 20%; при этомъ ощущался еще недостатокъ въ пильномъ лѣсѣ, такъ какъ въ верховьяхъ Оки крупныхъ лѣсовъ съ каждымъ годомъ все меньше, въ результатѣ толстыя пиловыя деревья покупали съ надбавкою до 10%. Общій годовою оборотъ у здѣшнихъ лѣсопромышленниковъ за нынѣшній годъ получится необыкновенно благоприятный, отчасти вслѣдствіе большихъ требованій на строительный матеріалъ по линіи сызр.-вяз. жел. дор. по направленію къ Сызрани и отчасти вслѣдствіе большого требованія на Шпилевку матеріала, идущаго на ящики для упаковки яблокъ, урожай которыхъ въ здѣшней мѣстности небывало великъ. Находящіеся здѣсь четыре большихъ лѣсопильныхъ паровыхъ завода крайне задержали распиловку лѣса, и въ продолженіе почти всего лѣта и осени ощущался недостатокъ въ пильныхъ матеріалахъ. Въ настоящее время здѣсь стоятъ цѣны на лѣсные матеріалы слѣдующія: за сосновое или еловое дерево, толщ. 4 верш., дл. 7 арш. 50 к., дл. въ 8 арш. 1 р., дл. 9 арш. 1 р. 15 к., дл. 10 арш. 1 р. 30 к., дл. 10 арш. 1 р. 50 к.; при толщинѣ 5 верш., дл. 10 арш. 1 р. 80 к., въ 5½ верш., дл. 10 арш. 2 р. 40 к., 6 верш., дл. 10 арш. 3 р. 50 к., 5 верш., дл. 12 арш. 3 р., 6 верш., дл. 12 арш. 4 р. Осиновые деревья идутъ дешевле на 50% въ каждомъ сортѣ. Брусья, доски и тесъ сосновой породы, длиной 7 арш., расцѣпываются: брусья 3×6 верш. 2 р. 40 к., 2×7 верш. 2 р. 20 к.; доски: 1¼×6 верш. 95 к., 1¼×5½ верш. 83 к., 1×6 верш. 70 к., 1×6½ верш. 60 к.; тесъ 2×5 верш. 32 к. и 2×4½ верш. 27 к.; подгорбыльный тесъ продается отъ 12 до 14 к. за шт. Матеріалъ изъ еловаго лѣса продается дешевле на 10%, а изъ осиноваго дешевле до 50%. (Тор.-Пр. Г.).

Х р о н и к а.

Міровая добыча каменнаго угля.

По даннымъ за 1905 годъ, міровая добыча каменнаго угля, не считая бурога угля, опредѣляется въ 840 милліоновъ тоннъ. Въ отдѣльныхъ государствахъ, гдѣ каменно-угольная промышленность наиболѣе развита, добыча эта за послѣдніе три года представляется въ слѣдующихъ цифрахъ, въ тысячахъ тоннъ:

	1903 г.	1904 г.	1905 г.
	тысячь тоннъ.		
Соед. Штаты С. Америки.	319.068	314.963	350.821
Великобританія	230.334	232.428	236.129
Германія	114.863	118.884	119.349
Франція	33.568	32.964	34.778
Бельгія	23.415	22.395	21.506

По размѣру производства первое мѣсто принадлежитъ Соединен. Штатамъ Сѣв. Америки, а затѣмъ слѣдуетъ Великобританія. Если же принять въ расчетъ численность населенія, то получается иное отношеніе; по даннымъ 1905 г. средняя добыча каменнаго угля на

одного человѣка составляетъ: въ Великобританіи 5½ тоннъ, въ Соединенныхъ Штатахъ 4½ т., въ Бельгіи 3 т., въ Германіи 2 т. и во Франціи 1 тонну. Въ международный обмѣнъ каменный уголь предлагается преимущественно со стороны Великобританіи и Германіи; въ 1905 г. Великобританія экспортировала угля болѣе 67 милл. тоннъ и Германія—12 милл. тоннъ. По даннымъ 1904 г. добычею каменнаго угля занято лицъ: въ Великобританіи 826.800, въ Соедин. Штатахъ 594.800, въ Германіи 490.600, во Франціи 168.300 и въ Бельгіи 138.600, итого болѣе 2.200.000 душъ.

Смолокурный синдикатъ въ Минскѣ. 7 ноября въ помѣщеніи минскаго коммерческаго банка состоялось совѣщаніе десяти наиболѣе крупныхъ смолокурныхъ заводчиковъ Минской губ. съ участіемъ директора банка А. О. Кацеля, члена комитета минской лѣсной биржи, по вопросу объ организаціи синдиката смолокурныхъ заводчиковъ. Смолокурение является одною изъ самыхъ замѣтныхъ отраслей производства въ лѣсистыхъ мѣстностяхъ сѣверо-западнаго края. Большинство заводчиковъ—мелкіе производители. Каждый изъ нихъ работаетъ на одномъ котлѣ и весь свой продуктъ—смолу и скипидаръ сбываетъ агентамъ, которыхъ всего 3—4 въ Минскѣ и Слонимѣ. Только нѣсколько заводчиковъ производятъ продуктъ въ большемъ количествѣ, но и они закабалены перекупщиками-агентами, которые заключаютъ условія съ заводчиками, даютъ имъ авансы и затѣмъ устанавливаютъ цѣны, вовсе не считаясь съ положеніемъ рынка и стоимостью производства. Между тѣмъ спросъ на скипидаръ и смолу все болѣе увеличивается на міровыхъ рынкахъ, къ заводчикамъ поступаютъ запросы изъ Германіи, Англіи, Италіи и даже Японіи, а удовлетворять ихъ они, дѣйствуя разрозненно, не могутъ. Агенты-перекупщики пользуются такимъ невыгоднымъ положеніемъ смолокурнаго производства для своихъ личныхъ цѣлей, и въ короткое время нажили на этихъ продуктахъ сотни тысячъ. Вопросъ о синдикатѣ принципиально уже былъ рѣшенъ въ прошломъ году, но перейти къ практическому осуществленію не пришлось.

Въ совѣщаніи 7 ноября была избрана коммисія для организаціи синдиката, въ которую вошли слѣдующія лица: директоръ коммерческаго банка А. О. Кацель заводчики Ф. І. Горинъ, С. Гутинъ, Л. Сутинъ и А. Курникъ. Организационная коммисія снесетъ съ иностранными фирмами, пріобрѣтающими скипидаръ и смолу для своихъ химическихъ производствъ, разработаетъ договоръ синдиката и затѣмъ созоветъ съѣздъ смолокурныхъ заводчиковъ сѣверо-западнаго края. Синдикатъ будетъ вести свои денежныя дѣла черезъ минскій коммерческій банкъ, а для торговыхъ дѣлъ намѣренъ присоединиться къ минской лѣсной биржѣ. Для организаціи синдиката рѣшено обложить заводчиковъ въ 15 р. съ cadaго котла.

Спросъ на осину. Въ Новгородскомъ уѣздѣ, особенно въ деревняхъ, находящихся не далеко отъ желѣзной дороги, появились представители иностранныхъ лѣсопромышленныхъ фирмъ, которые всюду ищутъ осину,

пригодную для выдѣлки изъ нея бумажной массы; цѣну предлагаютъ очень высокую—до 20 р. за куб. сажень съ доставкой за счетъ продавца на ближайшую железнодорожную станцію. Однако, поиски эти оказываются не особенно удачными, такъ какъ осина требуется совершенно бѣлой древесиной, безъ крупныхъ сучковъ и толщиной не тоньше 5 вершк. Заготовка такой осины требуетъ значительныхъ расходовъ, а потому мѣстные лѣсовладѣльцы предпочитаютъ заготавливать болѣе дешевыя осиновые дрова.

— Въ Сызрани 28 ноября с. г. у лѣсничаго Бѣлокрысенко похищено изъ кассы 36.000 руб. казенныхъ денегъ.

Справочный отдѣлъ.

Предстоящіе торги и поставки.

8 декабря въ херсонскомъ губ. распор. комитетѣ, съ переторжкою черезъ 3 дня, торги на поставку на 4 года дровъ, по 7.366 саж. въ годъ.

9 декабря въ елабужскомъ винномъ складѣ, въ 12 ч., съ переторжкою черезъ 3 дня, торги на поставку 4.500 пуд. березоваго и 2.000 пуд. липоваго угля.

11 декабря въ управл. харьково-николаевской жел. дор. (Харьковъ, Благовѣщенская ул.), въ 12 ч., конкуренція на поставку сосновыхъ шпалъ: для харьково-никол. ж. д. 440.000 шт., для курско-харьк.-севаст. ж. д. 600.000 шт. и екатерин. ж. д. 700.000 шт.

11 декабря въ тамбовскомъ распор. комитетѣ, въ 12 ч., съ переторжкою черезъ 3 дня, торги на поставку трехпол. дровъ, по 600 саж. въ годъ.

12 декабря въ с.-петербургскомъ арсеналѣ (Симбирская ул., д. № 1), въ 12 ч., рѣшительный торгъ на поставку дровъ, древеснаго угля и дуб. и сосн. лѣса.

12 декабря въ московскомъ губерн. акц. управленіи (Садовая-Каретная), въ 1 ч., торги на поставку древеснаго спирта до 1.000 пуд.

14 декабря въ управл. гагринской климатич. ст. (Гагры, Черноморск. губ.) продажа на 14-лѣтн. срокъ 40 мил. куб. фут. дѣловой древесины.

15 декабря въ варшавскомъ губерн. правл., въ 12 ч., торги на поставку топлива.

15 декабря въ хозяйств. комитетѣ сестрорѣцкаго оружейнаго завода, въ 1 ч., торги на поставку дровъ на 18.563 р.

15 декабря въ управленіи московско-курской, нижегородской и муромской жел. дор. (Старая Басманная), въ 12 ч., конкуренція на заготовку 11.000 дубовыхъ брусевъ, 1.175 шт. дуб. кряжей и 3.085 шт. соснов. бревенъ.

15 декабря въ управленіи московско-ярославско-архангельской жел. дор., въ 12 ч., конкуренція на поставку: 42.000 шт. соснов. обшивки и теса, 40.290 шт. соснов. досокъ, 41.158 шт. осинов. и еловыхъ досокъ, 10.241 шт. соснов., дубов. и березов. брусевъ, 15.960 шт. соснов. и еловыхъ бревенъ, 7.250 шт. соснов. и еловыхъ пластинъ, 6.000 шт. елов. рѣшетника, 180 шт. соснов. лафета, 43 шт. сосн., дуб. и берез. брусковъ, 11.394 шт. телеграф. сосн. столбовъ и 35.000 куб. саж. дровъ.

16 декабря при сухумскомъ окружн. упр. торги на продажу 44.539 пуд. самшита на 31.404 р.

19 декабря въ кievскомъ арсеналѣ, въ 12 ч., торги на поставку дуб., сосн. и берез. лѣса на 37.486 р., дровъ на 16.664 р. и древеснаго угля на 195 р.

Редакторъ-издатель Н. С. Нестеровъ.

IX-й ГОДЪ
ИЗДАНІЯ.

ОТКРЫТА ПОДПИСКА НА 1907 ГОДЪ
НА ЕЖЕНЕДЕЛЬНЫЙ ЖУРНАЛЪ

IX-й ГОДЪ
ИЗДАНІЯ.

ЛѢСОПРОМЫШЛЕННЫЙ ВѢСТНИКЪ.

ЖУРНАЛЪ ЛѢСНОГО ХОЗЯЙСТВА, ЛѢСОПРОМЫШЛЕННОСТИ И ТОРГОВЛИ ЛѢСОМЪ.

ПОДПИСНАЯ ЦѢНА на годъ 6 рублей и на полгода 4 рубля.

Журналъ за предыдущіе годы высылается съ наложеннымъ платежомъ.

Цѣна годового экземпляра журнала: за 1899, 1900, 1901, 1902 и 1903 гг. по 3 руб., 1904 г.—4 руб. и за 1905 г.—5 руб.

Указатели статей и замѣтокъ, помѣщенныхъ въ журналъ за вышеуказанные годы, высылаются съ наложеннымъ платежомъ по 20 коп. за годъ.

ПОДПИСКА НА ЖУРНАЛЪ ПРИНИМАЕТСЯ въ конторѣ редакціи (Москва, Петровско-Разумовское) и въ извѣстныхъ книжныхъ магазинахъ.

Редакторъ-издатель Н. С. Нестеровъ.

ЛѢСОПИЛЬНЫЯ РАМЫ ДЕРЕВООБДѢЛЧНЫЯ СТАНКИ
МАШИНОСТРОИТЕЛЬНАГО ЗАВОДА.

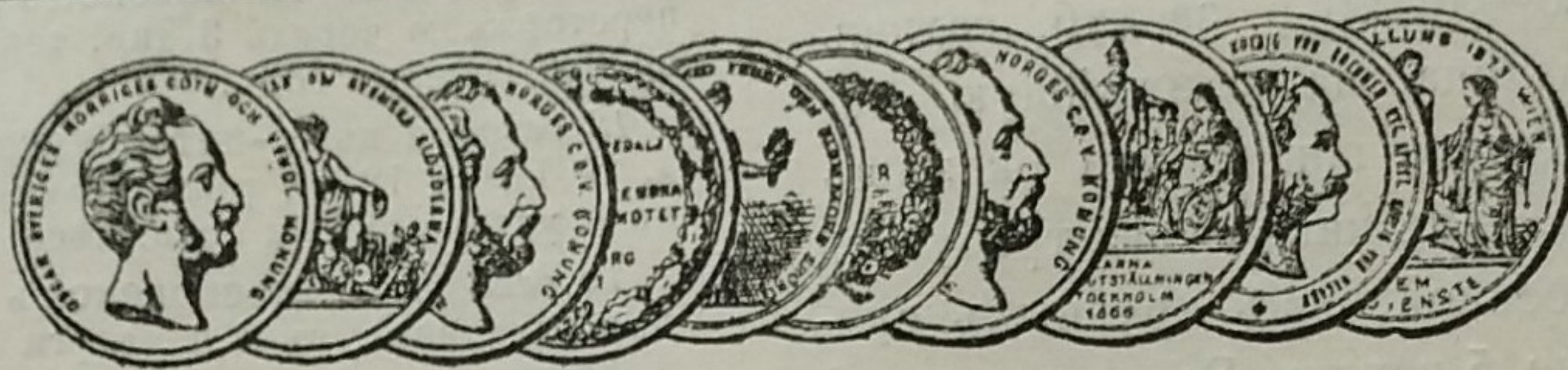
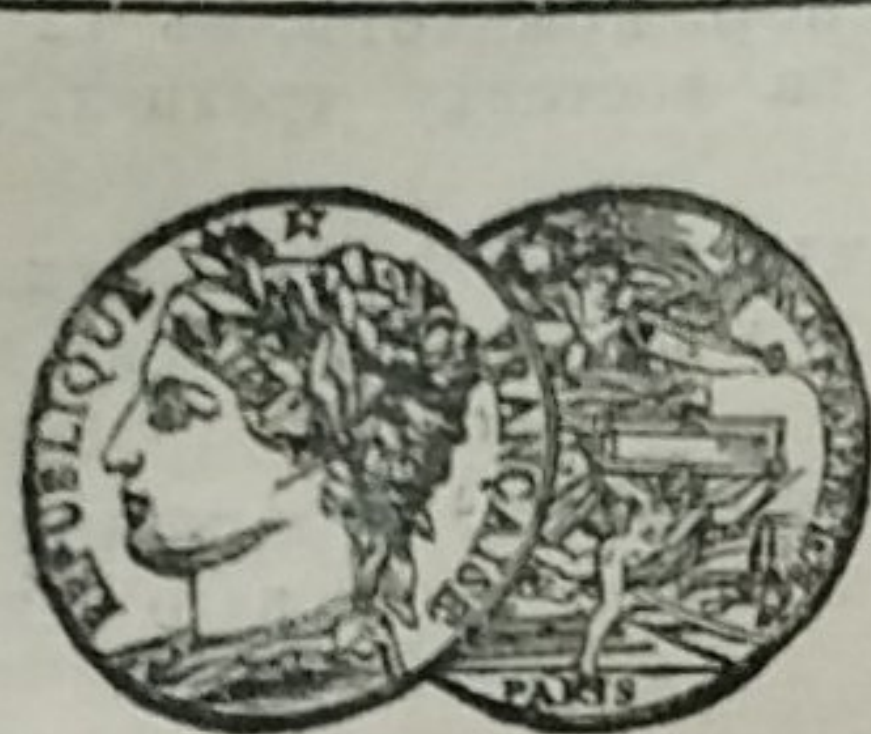
К. Л. П. ФЛЕКЪ, СЫНОВЬЯ.

ПОЛНОЕ УСТРОЙСТВО

лѣсопильныхъ, фанерныхъ, шелушильныхъ заводовъ, столярныхъ,
ящичныхъ, упаковочныхъ и т. п. заведеній.

БЕРЛИНЪ — РЕЙНИКЕНДОРФЪ — ГЕРМАНІЯ.

Корреспонденція на русскомъ языкѣ.—Русскіе каталоги.



АКЦИОНЕРНОЕ ОБЩЕСТВО
МАШИНОСТРОИТЕЛЬНЫХЪ ЗАВОДОВЪ

І. и К. Г. БОЛИНДЕРА

ВЪ СТОКГОЛЬМЪ—ШВЕЦІЯ.

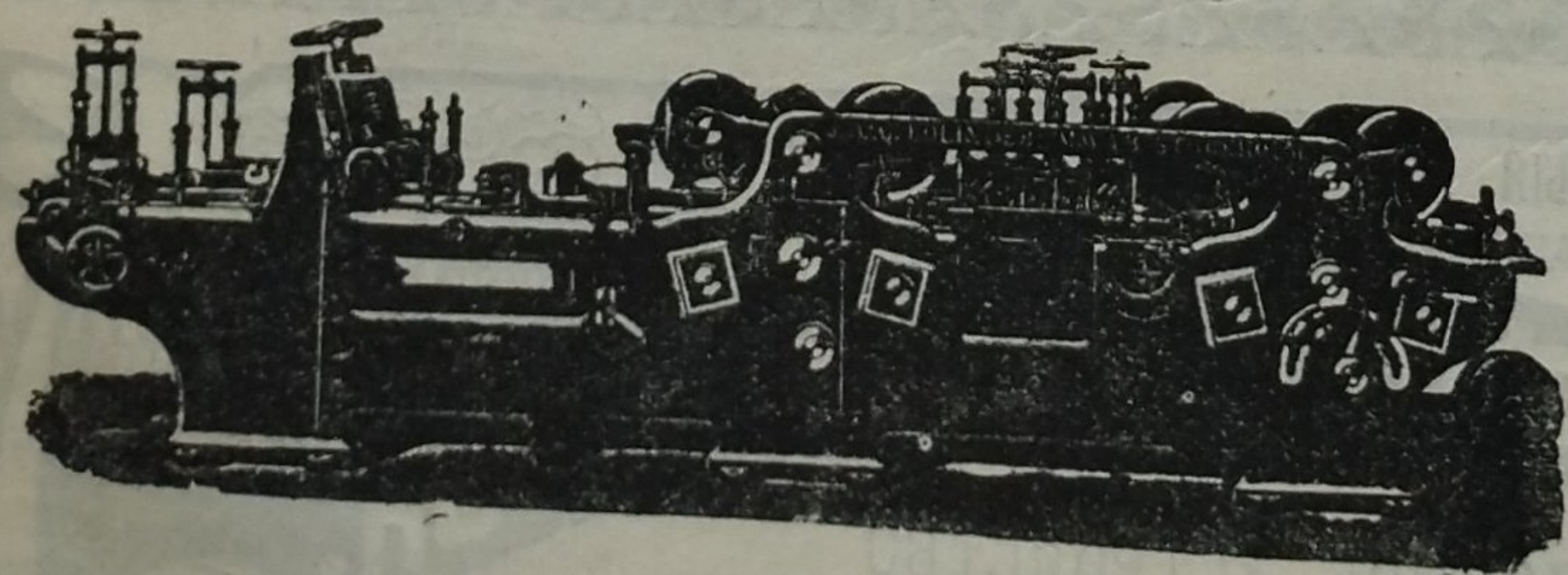
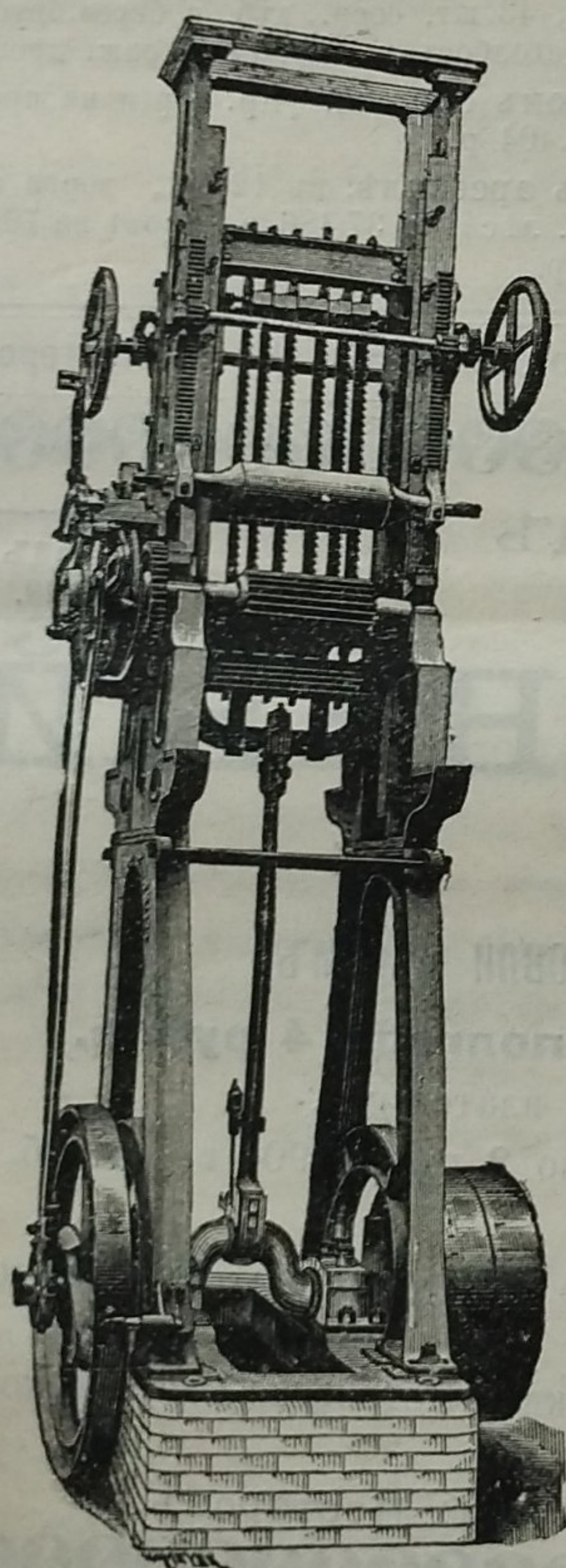
Основано въ 1844 году.

МАШИНЫ

ДЛЯ ОБРАБОТКИ ДЕРЕВА.

Строгальные станки новѣйшей конструкции и недостигнутой еще по сіе время производительности изготовляются въ болѣе чѣмъ 30 величинъ. Съ нашимъ строгальнымъ станкомъ № 12 была достигнута производительность въ 100000 футъ или 43000 аршинъ гребня и паза въ теченіе 10 час.

Высшая награда «GRAND-PRIX» на всемирной выставкѣ въ Парижѣ 1900 г.



КОНТОРА

въ С.-Петербурѣ — Васил.
Островъ, 9-я линия, № 4,
Техническая контора

Ад. Квельгрехъ.

Заводъ въ СТОКГОЛЬМЪ—ШВЕЦІЯ.

Типо-литографія Т-ва М. Н. Кушнеревъ и К^о, Москва, Пименовская ул., соб. домъ.

Остерегаться поддѣлокъ, выдаваемыхъ за производство нашихъ заводовъ!