

ЛѢСОПРОМЫШЛЕННЫЙ ВѢСТНИКЪ.

ЖУРНАЛЪ ЛѢСНОГО ХОЗЯЙСТВА, ЛѢСНОЙ ПРОМЫШЛЕННОСТИ И ТОРГОВЛИ ЛѢСОМЪ.
ВЫХОДИТЬ ЕЖЕНЕДЕЛЬНО.

Подписная цѣна съ доставкой и пересылкой: на годъ—шесть руб-лей и на полгода—четыре рубля; отдѣльные номера по 25 коп.

За напечатаніе объявленій на послѣднихъ страницахъ взимается за одинъ разъ: за цѣлую страницу—30 руб., за $\frac{1}{2}$ страницы—20 руб., за $\frac{1}{4}$ страницы—12 руб., за $\frac{1}{8}$ страницы—8 руб. и за строку петита въ 25 буквъ—20 к. При повтореніи дѣлается скидка по особому тарифу редакціи. За пересылку отдѣльныхъ объявленій, вѣсомъ до 1 лота, взимается по 50 коп. и по 25 коп. за каждый добавочный лотъ, съ каждой сотни экземпляровъ. За перемѣну адреса уплачивается 60 коп.

Подписка принимается въ конторѣ Редакціи и въ извѣстныхъ книжныхъ магазинахъ. Объявленія принимаются въ конторѣ Редакціи и конторахъ объявленій Петербурга и Москвы.

Адресъ Редакціи и Конторы: Москва, Долгоруковская улица, домъ № 42.

Статьи, присылаемыя для напечатанія, могутъ въ случаѣ надобности подвергаться сокращеніямъ и измѣненіямъ. Статьи, присылаемыя безъ обозначенія условій гонорара, считаются бесплатными. Статьи, признанныя Редакціей неудобными для напечатанія, сохраняются 3 мѣсяца и возвращаются авторамъ за ихъ счетъ. О присылаемыхъ въ Редакцію новыхъ книгахъ даются въ журналѣ отзывы или помѣщаются объявленія.

Редакція открыта ежедневно, кромѣ праздничныхъ дней, отъ 11 до 4 часовъ дня. Для личныхъ объясненій редакторъ принимаетъ по субботамъ отъ 6 до 7 час. вечера и по воскресеньямъ отъ 12-ти до 2-хъ часовъ дня.

№ 37.

12-го СЕНТЯБРЯ.

1902 г.

СОДЕРЖАНІЕ.

Изъ энтомологическаго дневника. II. Нѣсколько экскурсій на вѣтровальнй участокъ. Д. Померанцева.—Хозяйство въ лѣсахъ Н. Н. Комстадіуса. О. О. Гриневича.—Къ вопросу о торговыхъ питомникахъ и сѣменныхъ складахъ. Е. И. Коренева.—Лѣсоторговый отдѣлъ. Ростовъ.—Варшава.—Астрахань.—Царицынъ.—Пос. Дубовка.—Успенская ярмарка.—Хроника. Прибавка жалованья лѣснымъ чинамъ.—Облава на волковъ. О. О. Гриневича.—О лѣсоразведеніи.—Новыя книги.—Правительственныя распоряженія. Правила сплава лѣса по р. Цнѣ и Шлинѣ и ихъ притокамъ.—Справочный отдѣлъ. Предстоящіе торги и поставки.—Объявленія.

Изъ энтомологическаго дневника.

II. Нѣсколько экскурсій на вѣтроваль-
ный участокъ.

Въ прошломъ году г. Чарнецкій помѣстилъ на страницахъ „Лѣсопромышленнаго Вѣстника“ небольшую замѣтку о новомъ способѣ борьбы съ еловымъ короѣдомъ въ нашихъ сѣверныхъ лѣсахъ *). По поводу этой замѣтки я и хотѣлъ бы побесѣдовать съ читателями „Лѣсопромышленнаго Вѣстника“. Правда, многіе могутъ совершенно резонно замѣтить, не слишкомъ ли поздно я собрался это сдѣлать, тѣмъ болѣе, что г. Воронцовъ въ № 48 журнала до извѣстной степени выяснилъ непригодность этого способа борьбы съ нашими короѣдами, основываясь на своихъ наблюденіяхъ въ западномъ краѣ и нѣкоторыхъ литературныхъ данныхъ. При этомъ онъ недовѣрчиво отнесся къ категорическому заявленію г. Чарнецкаго относительно присыханія коры на деревьяхъ осенней рубки, а вмѣстѣ съ тѣмъ указалъ на одну неясность въ замѣткѣ, именно на смѣшеніе всѣхъ еловыхъ короѣдовъ въ одну группу, какъ будто жизнь ихъ протекаетъ

одинаковымъ образомъ, чего, конечно, на самомъ дѣлѣ не происходитъ. Полагаю, что при внимательномъ чтеніи въ ней окажутся и другія небрежности и недосказанности, однако, я не считаю нужнымъ теперь о нихъ распространяться, а лишь хочу остановиться на одномъ вопросѣ, случайно поднятомъ г. Чарнецкимъ, заслуживающемъ, по моему, спеціальнаго изслѣдованія. Мы редактируемъ его въ слѣдующей формѣ: „Нападутъ ли весной короѣды на срубленный или другимъ способомъ предварительно поврежденный лѣсъ предыдущею осенью, или же этотъ лѣсъ окажется настолько не свѣжъ, что короѣды оставятъ его въ покоѣ?“ Вопросъ этотъ, безъ сомнѣнія, имѣетъ громадное практическое значеніе, почему я и рѣшаю посвятить ему настоящую замѣтку.

Прежде всего я долженъ оговориться, что, указывая на короѣдовъ, я не назвалъ ихъ сейчасъ, такъ какъ мои наблюденія велись надъ нѣсколькими видами, какъ еловыми, такъ и сосновыми. Мѣстомъ изслѣдованія послужилъ мнѣ обширный вѣтроваль (всего приблизительно до 400 дес.) въ Ракуло-селовской дачѣ, вельскаго лѣсничества, Вологодской губ., а также небольшой вѣтровальнй участокъ въ усть-кулойской удѣльной дачѣ, происшедшіе 20 іюня 1901 года.

Первый разъ я могъ посѣтить этотъ вѣтроваль 13-го

*) Нѣсколько словъ о борьбѣ съ короѣдами. „Лѣсопром. Вѣстн.“ № 32. 1901 г.

сентября 1901 г. Корофды мною были почти не замѣчены, за исключеніемъ того случая, что на ели въ одномъ мѣстѣ я открылъ ходы *Tomiscus chalcographus* L., вѣроятно, запоздавшаго въ лѣтѣ. Боюсь утверждать, что это вторая генерация. Единичное наблюдение въ этомъ случаѣ совершенно недостаточно. Меня тогда же поразило другое интересное явление, а именно, масса буровой муки и стружекъ довольно крупныхъ (длиною въ 5 или болѣе милл.) на еловыхъ поваленныхъ стволахъ. При осмотрѣ оказалось, что значительное количество деревьевъ повреждено какимъ-то усачемъ, личинки котораго, работая подъ корой, выгрызаютъ неправильные ходы, задѣваяющіе глубоко заболонь, при чемъ выносятъ наружу черезъ небольшое, нарочно сдѣланное въ корѣ, отверстіе буровую муку и стружки *). Нѣкоторыя личинки были еще молоды и работали исключительно подъ корой, другія же болѣе взрослые ушли въ древесину черезъ овальное отверстіе и уже оттуда выталкивали свои стружки. Во всякомъ случаѣ большая часть хода бываетъ свободна отъ буровой муки и стружекъ. Зимовка ихъ, какъ оказалось, происходитъ различнымъ образомъ: молодыхъ — подъ корой, болѣе взрослыхъ — въ древесинѣ. Перезимовала большая часть личинокъ вполне благополучно. Съ ранней весны онѣ снова приступили къ работѣ. Надо добавить, что при работѣ онѣ временами издаютъ своеобразный скрипящій звукъ, который, благодаря массѣ личинокъ, слышенъ при безвѣтренной погодѣ на разстояніи нѣсколькихъ шаговъ.

Въ нынѣшнемъ году весною (26 мая) я снова былъ на томъ же вѣтровальномъ участкѣ. Корофдовъ на ели не замѣтилъ; на соснѣ же въ двухъ случаяхъ констатировалъ маточные ходы *Tomiscus roximus* Eich и какого-то другою *Tomiscus*'а, котораго я не опредѣлялъ. Работа была только что начата. Затѣмъ 29-го мая тамъ же на ели открылъ ходы *Tomiscus chalcographus* L.: сдѣланы случайныя камеры и маточные ходы въ зачаткѣ. Мѣстный объѣздчикъ доставилъ мнѣ нѣсколько экземпляровъ *Tom. tyrographus* L., взятыхъ 19-го мая на вѣтровальномъ участкѣ Ракуло-селовской дачи (кв. 32). Корофды тогда уже начали прокладывать подъ корою ели свои маточные ходы.

Слѣдующая экскурсія происходила 9-го іюня. — Осматривалъ еловый участокъ съ единичными соснами въ 32 кв. Ракуло-селовской дачи. На поваленныхъ еляхъ открылъ ходы *Tomiscus tyrographus* L. Откладка яицъ, повидимому, заканчивается, мѣстами появились личинки и сдѣлали свои ходы до 10 милл. длиною. Въ значительномъ количествѣ найденъ другой распространенный здѣсь еловый корофдъ *Tomiscus duplicatus* Sahlb. **). Жизнь этого корофда почти не изслѣдована. Здѣсь я укажу лишь на нѣкоторые характерные признаки, отличающіе его отъ *T. tyrographus*, на котораго онъ очень похожъ. На боковыхъ

*) Въ дневникѣ записано, что личинки усачей замѣчены и на поваленной лиственницѣ, однако, на слѣдующихъ экскурсіяхъ это наблюдение не подтвердилось.

***) Синонимъ *Tomiscus Judeichi* Kirsh.

краяхъ впадины у него также по 4 зубца и изъ нихъ 3-й самый большой, но только 2-й и 3-й зубцы сближены и имѣютъ общее основаніе; по длинѣ онъ нѣсколько меньше типографа, достигая всего 3—3,5 милл. Ходы его также въ общемъ похожи на ходы типографа. Лично я во многихъ случаяхъ не берусь по первому впечатлѣнію раздѣлить того и другого по ходамъ, въ особенности если *Tomiscus duplicatus* напалъ на лежація тонкомѣрныя деревья и при томъ въ значительномъ количествѣ. Въ такомъ случаѣ онъ дѣлаетъ 2—3 маточныхъ хода, которые, какъ у *T. tyrographus*'а, идутъ вдоль ствола; вся разница въ діаметрѣ маточныхъ ходовъ столь незначительна, что трудно уловима для глаза. Слѣдуетъ, пожалуй, добавить о нѣкоторой изогнутости маточныхъ ходовъ у *T. duplicatus*'а. Работа корофда въ это время представлялась въ слѣдующемъ видѣ: въ маточныхъ ходахъ найдено уже мало работающих жуковъ; откладка яицъ заканчивается; многіе личинковые ходы достигли 15—20 милл.; сравнивая ихъ съ вполне законченными ходами, можно сказать, что личинковые ходы находятся на половинѣ своего развитія. На этихъ же еляхъ работали личинки *T. chalcographus*. Кромѣ указанныхъ корофдовъ на еловыхъ пняхъ замѣченъ *Tom. suturalis* Gyllh. съ его продольными, по большей части двойными маточными ходами и перепутанными личинками. На соснахъ обнаружилъ *Myelophilus piniperda* L. съ личинковыми ходами въ 15—20 милл. Въ тотъ же день былъ осмотрѣнъ вѣтровальный участокъ въ удѣльной дачѣ, гдѣ работаютъ усачи; корофдовъ вообще мало, вѣроятно, потому, что большая часть елей занята упомянутымъ усачемъ; однако, открылъ ходы типографа на ели и *Tom. acuminatus* Gyllh на вершинной части сосны, — у послѣдняго появились личинки.

Наконецъ, 25-го іюня я снова былъ на вѣтровальномъ участкѣ въ удѣльной дачѣ. Новаго относительно корофдовъ эта экскурсія ничего не дала; многія изъ личинокъ усачей ушли въ древесину и прекратили работу. Поймано три экземпляра усача *Monohammus* sp? И. Я. Шевыревъ, бывший со мною въ это время, высказалъ предположеніе, что этотъ усачъ, работающій на ели, и есть одинъ изъ рода *Monohammus*. Нѣсколько лѣтъ тому назадъ ему пришлось имѣть въ рукахъ поврежденныя *Monohammus*'омъ еловыя доски, присланныя изъ Архангельской губ. для опредѣленія поврежденія. Онъ судитъ на основаніи сходства поврежденій.

Каковы же результаты этихъ экскурсій на вѣтроваль 1901 года? Прежде всего напомнимъ читателямъ, что вѣтроваль произошелъ 20-го іюня и, несмотря на это, деревьевъ съ присохшею корою мною не было замѣчено. Надо добавить, что лѣто 1901 года было, по словамъ здѣшнихъ жителей, исключительно хорошее и сухое. Слѣдовательно, утвержденіе г. Чарнецкаго, что бревна на катищахъ, заготовленные изъ осенняго вѣтровала, оказываются раннею весною съ присохшею корою, — не подтверждается.

Осенью корофды не напали на вѣтровальный лѣсъ,

такъ какъ здѣсь второй генераціи у *T. tyrographus*, *T. duplicatus* и, вѣроятно, у *T. chalcographus*, не бываетъ. *Polygraphus* L., о которомъ говоритъ г. Воронцовъ *), встрѣчается рѣдко въ нашей мѣстности, по крайней мѣрѣ я ловилъ его лишь въ прошломъ году и то въ небольшомъ количествѣ. Весною же названные короѣды напали въ значительномъ количествѣ на поваленный и оставшійся отъ заготовки лѣсъ и благополучно на немъ развились, несмотря на то, что деревья пролежали въ лѣсу около года.

Кромѣ этого, въ концѣ прошлаго лѣта ель подверглась сильному нападенію со стороны усача изъ рода *Monochamus*, вредъ отъ котораго оказывается очень замѣтенъ. Прежде всего онъ напалъ на совершенно свѣжій буреломъ и явился такимъ образомъ пионеромъ между другими травоядными насѣкомыми. Затѣмъ, личинка его, уходя глубоко въ древесину черезъ широкіе (до 10 миллим.) овальные ходы, въ техническомъ отношеніи представляется очень вредною. Все это обязываетъ насъ обратить на него исключительное вниманіе, поставивъ его впереди многихъ другихъ усачей, менѣе вредныхъ.

Итакъ, срубленные осенью деревья оказываются хорошо весеннею приманкою для слѣдующихъ еловыхъ короѣдовъ: *Tomicus tyrographus*, *T. duplicatus* и *T. T. chalcographus*. Здѣсь кстати будетъ указать, что *Tomicus duplicatus*, повидимому, менѣе разборчивъ относительно свѣжести ловчихъ деревьевъ; по крайней мѣрѣ, у меня на выставленныхъ весною (въ апрѣлѣ) ловчихъ еловыхъ отрубкахъ онъ прекрасно поселяется и благополучно заканчиваетъ свое развитіе. Типографъ же не идетъ на эти деревья и предпочитаетъ сосновыя осенней рубки. Объ этомъ, впрочемъ, поговорю въ слѣдующій разъ.

Мы видимъ, что новый способъ борьбы съ еловымъ короѣдомъ, предложенный г. Чарнецкимъ, оказывается непригоднымъ. Это можно было предвидѣть заранѣе, такъ какъ трудно изобрѣсти способъ борьбы съ короѣдомъ, не изучивъ его жизни. Вѣдь мы до сихъ поръ не имѣемъ представленія, какъ развивается типографъ въ еловыхъ лѣсахъ нашего сѣвера. Я уже не говорю о другихъ короѣдахъ, которыхъ многіе не знаютъ, да и не желаютъ знать. При такихъ условіяхъ мы всегда будемъ безсильны въ борьбѣ съ нашими мелкими лѣсными врагами, не смотря на искреннее желаніе избавиться отъ нихъ.

Дмитрій Померанцевъ.

Вельскъ, Вологодской губ.

Хозяйство въ лѣсахъ Н. Н. Комстадіуса.

Имѣніе Н. Н. Комстадіуса расположено въ Сосницкомъ уѣздѣ, Черниговской губ., въ 46 верстахъ отъ желѣзно-дорожной станціи Мѣна, либаво-роменской жел. дор. и носитъ названіе „Жукля“. Изъ общаго

*) По поводу замѣтки „Нѣсколько словъ о борьбѣ съ короѣдами“. „Лѣсопром. Вѣстникъ“ № 48, 1901 г.

пространства имѣнія въ 3809,67 десятинъ, по планамъ числится подъ лѣсомъ 2849,68 десятинъ. Имѣніе досталось владѣльцу въ 1886 г. по наслѣдству отъ родной бабушки Е. В. Комстадіусъ. Нынѣ имѣніе благоустроено. Главное вниманіе владѣльца обращено на сбереженіе и разведеніе лѣса. Лѣсная дача эксплуатируется по плану хозяйства, составленному ревизоромъ лѣсоустройства А. А. Фокомъ въ 1901 году, на площадь 2332,13 десятинъ; остальная же часть дачи, какъ признанная защитною, эксплуатируется по плану хозяйства, составленному лѣсоустроительною партіею отъ казны. Вся дача разбита на 23 квартала.

Составъ лѣсонасажденій съ распредѣленіемъ по классамъ возраста представляется въ слѣдующемъ видѣ:

Насажденія.	Классы возраста:				
	1—20 л.	21—40 л.	41—60 л.	61—80 л.	Итого.
съ господствомъ:					
Сосны . . .	48,389	136,269	519,90	297,07	997,61
Дуба . . .	3,66	26,16	472,33	58,72	560,87
	1—10 л.	11—20 л.	21—30 л.	31—40 л.	
Съ господ. березы, осины, граба и ольхи.	56,42	21,83	99,93	315,75	493,93

Почва въ дачѣ песчаная съ незначительнымъ слоемъ перегноя въ смѣшанныхъ лиственныхъ насажденіяхъ; сосною же занята сухая, песчаная (боровая) почва.

Оборотъ рубки для сосны и дуба принять 100 лѣтъ, а для остальныхъ породъ 50 лѣтъ. Рубка ведется выборочная; причина предпочтенія выборочной рубки та, что, въ виду разновозрастности насажденій, происшедшей отъ бывшей ранѣе беспорядочной рубки, необходимо убрать перестойный лѣсъ, разбросанный по всей дачѣ. Количество ежегоднаго отпуска опредѣлено перечетомъ всѣхъ деревъ восьми вершковаго діаметра и толще и распредѣленіемъ полученнаго количества стволовъ каждой породы: для сосны и дуба на 40 лѣтъ, для осины, березы, клена на 10 лѣтъ и для ясеня на 20 лѣтъ. Для опредѣленія количества лѣтъ, въ продолженіе которыхъ должно рубить извѣстное число деревъ, было произведено изслѣдованіе роста всѣхъ породъ, главнымъ же образомъ изслѣдованіе прироста у сосны и дуба. Вотъ результатъ изслѣдованія.

Сосна по діаметру на пнѣ за послѣднія десять лѣтъ имѣетъ средней приростъ $1\frac{3}{10}$ вершка, за 20 лѣтъ $2\frac{5}{10}$ вершка, за 30 лѣтъ $3\frac{75}{100}$ вершка и за 40 лѣтъ $5\frac{1}{10}$ вершка. Такимъ образомъ черезъ 40 лѣтъ сосна 6—7 вершковъ, не вошедшая въ перечетъ, будетъ толщиною 11—12 вершковъ.

Средній приростъ дуба по діаметру на пнѣ за послѣднія 10 лѣтъ равняется $1\frac{2}{10}$ вершка, за 20 лѣтъ— $2\frac{25}{100}$ верш., за 30 лѣтъ— $3\frac{25}{100}$ верш., за 40 лѣтъ—

4⁶⁰/₁₀₀ вершка. При такомъ приростѣ владѣлецъ рѣзчитывается на постоянное пользованіе крупными лѣсами.

При производствѣ перечета деревьевъ, начиная съ 8 вершковъ толщины, получилось слѣдующее количество:

Толщина верш.	Сосна.	Дубъ.	Осина.	Береза.	Кленъ.	Ясень.
8	17.391	12.733	9.161	3.826	2.226	125
9	12.417	8.831	3.789	1.068	1.179	121
10	10.446	7.619	1.613	409	533	110
11	8.526	6.250	656	178	218	89
12	7.341	5.469	307	73	117	99
13	5.143	3.938	142	24	54	51
14	3.565	2.430	61	18	28	38
15	2.184	1.751	28	4	17	40
16	1.102	847	22	5	5	7
17	709	526	—	2	2	10
18	456	409	—	—	—	6
19	266	236	—	—	2	4
20	145	165	—	—	—	3
21	77	81	—	—	—	3
22	69	79	—	—	—	1
23	35	50	—	—	—	—
24	17	16	—	—	—	—
25	12	33	—	—	—	—
Итого .	69.901	51.463	15.789	5.607	4.381	707

При распредѣленіи 69.901 шт. сосновыхъ деревьевъ на 40 лѣтъ получается размѣръ ежегодной рубки 1.747 шт. сосенъ, а на десятилѣтіе 17.470 шт. Сосны же, начиная съ 12 вершковъ, имѣется въ дачѣ 21.121 шт. деревьевъ, поэтому излишекъ (21.121—17.470) будетъ рубиться уже на второе десятилѣтіе, а къ тому времени одиннадцативершковая сосна достигнетъ 12 верш. При распредѣленіи 51.463 дубовъ на 40 лѣтъ получается величина ежегодной рубки въ 1.286 стволовъ, а на десять лѣтъ 12.860 шт. деревьевъ. По такому же расчету опредѣлены размѣры ежегоднаго пользованія и остальныхъ породъ — березы, осины, клена, ясени и граба. Принятый размѣръ пользованія при переводѣ его на площадь выражается въ такихъ цифрахъ: а) насажденія сосны и дуба составляютъ 1558₄₈ дес.; нормальная лѣсосѣвка годовая будетъ $\frac{1558_{48}}{100} = 15_{58}$ дес. Назначено же къ выборочной рубкѣ 3.033 ствола или (3033 : 1558₄₈) около двухъ деревьевъ съ десятины общей площади, а съ нормальной годовой лѣсосѣвки около 200 деревьевъ; б) насажденія осины, березы, клена и ясени занимаютъ 493₉₃ дес.; нормальная годовая лѣсосѣвка будетъ $\frac{493_{93}}{50} = 9_{88}$ дес.; назначено же къ рубкѣ 2.602 ствола, т.-е. около шести деревьевъ съ десятины общей площади, а съ годовой лѣсосѣвки—264 дерева. Затѣмъ всѣ заброшенные пашни нынѣ культивируются сосною и дубомъ; всего подлежитъ облѣсенію 366₂ десятинъ. Эта работа должна быть выполнена въ періодъ времени 1901—1910 гг. При имѣніи нынѣ заложенъ питомникъ, ранѣе же посадочный матеріалъ и сѣмена покупались изъ броварскаго и сосницкаго лѣсничества.

Все имѣніе г. Комстадіуса исключительно лѣсное, поэтому главный доходъ получается отъ продажи лѣса. Ежегодная чистая выручка отъ лѣса достигаетъ до 30 тысячъ рублей.

Главными породами являются сосна и дубъ. Сосна хорошаго роста, древесина здоровая, мало сучковатая, прямослойная. Дубъ—широкоослойный, сѣмяннаго происхожденія. Осина большою частью поражена сердцевинною гнилью; береза—хорошаго роста, мѣстами поражена белой гнилью; черная ольха по низкимъ мѣстамъ имѣетъ хорошій прямой стволъ; кленъ и ясень дадутъ небольшой матеріалъ высокаго качества; грабъ растетъ плохо и узловатъ.

Во всей сѣверной части Жуклянскаго лѣса преобладаетъ сосна, а въ южной господствуютъ лиственные породы. Сосна образуетъ довольно обширныя, чистыя насажденія, тогда какъ дубъ и другія лиственные породы встрѣчаются лишь въ смѣси между собою. Посадка сосны здѣсь начата съ 1890 года; всего засажено и засѣяно къ началу текущаго года около 50 десятинъ. Посѣвъ производится въ бороздки глубиною до 1¹/₂ вершка, сѣмена покрываются не землей, а опилками; борозда отъ борозды—1¹/₂ аршина; на десятину идетъ сѣмянъ отъ 15—18 фунтовъ; при этомъ расходъ на десятину опредѣляется въ 12 рублей, а именно: 12 рабочихъ по 25 коп.—3 р., 1 лошадь 1 р. и стоимость сѣмянъ 9 р. Посадка обходится въ такую сумму: 10.000 шт. сѣянцевъ 5 р., подвода 1 р., рабочіе 6 р., итого 12 р. Производится также посадка сосны съ глыбами, то такая культура обходится отъ 25—30 руб. на десятину. Состояніе культуръ прекрасное. Все огорожено изгородью.

Раньше лѣсъ продавался на срубъ разнымъ покупателямъ, нынѣ же сама экономія разрабатываетъ его. Изъ дуба заготавливаютъ кленку 1¹/₂ арш. длины, 1—3 дюйма толщины и 3—6 дюйм. ширины. Рабочіе—пѣмцы и русскіе изъ сс. Кошелевой-Буды и Маркова, Могилевской губ. Заготовка 1 копы кленки обходится экономіи 12 руб. На мѣстѣ кленка продается за 57 руб. за копу. Копя получается изъ 2-хъ дубовыхъ деревьевъ діаметромъ 20—24 вершковъ.

Изъ сосны заготавливаютъ доски разной длины и брусья. Распиловка лѣса на доски стоитъ: 11 коп. за 7 арш. доску, 13 коп. за 8 арш., 16 коп. за 9 арш., 18 коп. за 10 арш. доску. Продается доска, толщиною 1 вершка, по 50 коп. за аршинъ.

Брусья пилятся 4×6 верш. и 12×12 верш. Выдѣлка бруса 4×6 вершка обходится 5 коп. за аршинъ, а бруса 16×16 верш. 10 коп. за аршинъ. Продается брусъ 4×6 вершковый по 35 коп., а 12×12 верш. по 1 р. 8 к. за аршинъ.

Осина продается хлыстами; такъ, дерево 8 вершковъ діаметромъ на высотѣ груди цѣнится 2 р. 10 к., 9 верш. 2 р. 45 коп.

Заготовка кленки, досокъ и брусьевъ, а затѣмъ продажа матеріаловъ составляетъ главное дѣло экономіи по выручкѣ доходовъ. Лѣсъ охраняется восьмью лѣсниками и однимъ объѣзчикомъ. Стража хорошо обеспечена жалованьемъ и земельнымъ надѣломъ. Завѣдуетъ лѣсомъ О. Я. Дунканъ, по происхожденію англичанинъ. Все имѣніе производитъ отрадное впечатлѣніе; видна во всемъ бережливость, порядочность и полное живое участіе владѣльца въ дѣлѣ обеспече-

нія служебнаго персонала приличнымъ жалованьемъ и всѣми удобствами жизни. У хорошаго хозяина всѣ сыты и веселы, а у плохого — грустны, унылы и злы.

г. Сосница.

Федоръ Гриневицъ.

Къ вопросу о торговыхъ питомникахъ и сѣменныхъ складахъ.

На бывшихъ губернскихъ и столичныхъ сѣздахъ лѣсничихъ вопросъ о торговыхъ питомникахъ и сѣменныхъ складахъ для нуждъ частнаго лѣсоразведенія почти совершенно не затрогивался или затрогивался очень мало и односторонне. Между тѣмъ вопросы, касающіеся торговыхъ питомниковъ и сѣменныхъ складовъ, заслуживаютъ также вниманія. И нѣтъ никакого сомнѣнія, что есть не мало вопросовъ по этому дѣлу, которые полезно было бы разрѣшить совмѣстно со всѣми лѣсничими, завѣдывающими упомянутыми питомниками и складами, и созваніе сѣзда этихъ лицъ было бы въ настоящее время очень и очень желательнымъ.

Конечно, намѣтить здѣсь всѣ вопросы, подлежащіе обсужденію на этомъ сѣздѣ, крайне затруднительно, но мнѣ кажется, что у cadaго изъ завѣдывающихъ питомниками и сѣменными складами вопросы эти несомнѣнно имѣются. Такъ, я думаю, что не лишне было бы обсудить вопросъ о томъ, не было ли бы цѣлесообразнѣе всю Россію по отпуску культурнаго матеріала раздѣлить на извѣстные районы, требованіе на культурный матеріалъ изъ которыхъ удовлетворяли бы извѣстные питомники, чѣмъ, конечно, отчасти сократилась бы излишняя переписка у лѣсничихъ и, главное, отпускъ культурнаго матеріала распредѣлялся бы болѣе равномерно по питомникамъ, число которыхъ, вѣроятно, пришлось бы увеличить, а существующіе расширить. Породы въ такихъ питомникахъ можно было бы разводить, сообразуясь преимущественно съ требованіями даннаго района, а не всей Россіи, что дало бы возможность имѣть всегда большій запасъ культурнаго матеріала, необходимаго для данной мѣстности. Переписка матеріала обходилась бы дешевле, такъ какъ каждый питомникъ обслуживалъ бы только извѣстный районъ, а чтобы приучить публику къ этимъ районамъ, можно было бы на первое время возможно чаще публиковать о нихъ въ „Лѣсопромышленномъ Вѣстникѣ“, „Лѣсномъ Журналѣ“ и мѣстныхъ газетахъ.

Немаловажнымъ также является вопросъ о пополненіи запасовъ древесныхъ сѣмянъ въ нашихъ сѣменныхъ складахъ, которые обыкновенно почти пусты, несмотря на громадную площадь лѣсовъ въ Россіи съ разнообразными насажденіями и не взирая на разные циркуляры, указывающіе на необходимость болѣе успешнаго сбора сѣмянъ. Не говоря уже о частныхъ лицахъ, сплошь да рядомъ лишенныхъ возможности получить требуемое количество сѣмянъ для своихъ нуждъ, даже и казеннымъ питомникамъ часто приходится ощущать недостатокъ въ сѣменахъ.

Недостатокъ этотъ, конечно, значительно тормозитъ дѣло частнаго лѣсоразведенія. А потому урегулированіе

сѣменнаго дѣла является вопросомъ первостепенной важности, такъ какъ полученіе отказовъ частными лицами въ высылкѣ имъ культурнаго матеріала, иногда повторяющаеся хронически, несомнѣнно отбиваетъ у многихъ всякую охоту къ искусственному лѣсоразведенію, и безъ того только что зарождающемуся въ болѣе или менѣе широкихъ размѣрахъ.

Вопросъ объ эксплуатациіи торговыхъ казенныхъ питомниковъ и сѣменныхъ складовъ частными садоводами и сѣмяоторговцами также является вполне назрѣвшимъ, на что было обращено вниманіе и въ одномъ изъ предписаній лѣснаго департамента управленіямъ въ маѣ текущаго года, въ которомъ, въ виду замѣченныхъ случаевъ полученія частными садоводами лѣсокультурнаго матеріала изъ казенныхъ питомниковъ въ ущербъ казеннымъ интересамъ, предлагается слѣдить, по возможности, за тѣмъ, чтобы отпускаемый изъ казенныхъ питомниковъ матеріалъ не попадалъ въ руки посредниковъ.

Конечно, нѣтъ никакого сомнѣнія, что часть культурнаго матеріала, отпускаемаго изъ казенныхъ питомниковъ и сѣменныхъ складовъ, устроенныхъ съ цѣлью распространенія частнаго лѣсоразведенія, попадаетъ въ руки спекулянтовъ — сѣмяоторговцевъ и садоводовъ для перепродажи по высшей цѣнѣ частнымъ лицамъ. Борьба съ этимъ явленіемъ крайне затруднительно, такъ какъ даже и извѣстные торговцы всегда могутъ выписывать культурный матеріалъ черезъ подставныхъ лицъ; но такъ или иначе, хотя отчасти парализовать это зло, конечно, возможно.

Едва ли кто станетъ оспаривать, что добываніе сѣмянъ и выращиваніе посадочнаго матеріала одна изъ самыхъ важныхъ отраслей лѣснаго хозяйства, а потому разрѣшеніе какъ намѣченныхъ вопросовъ, такъ и многихъ другихъ, могущихъ возникнуть при совмѣстномъ обсужденіи предмета, требуетъ скорѣйшаго созванія сѣзда завѣдывающихъ питомниками и сѣменными складами.

Евг. Кореневъ.

Лѣсоторговый отдѣлъ.

Ростовъ на-Дону. На мѣстномъ лѣсномъ рынкѣ настроеніе пока малодѣятельное, хотя крѣпкое; идутъ подготовительныя работы къ осеннему торгу. Запасы товаровъ значительны въ особенности у наслѣдниковъ Максимовыхъ и Дракина. На складахъ имѣется много прошлогоднихъ выдержанныхъ лѣсныхъ товаровъ; въ текущемъ году сплавъ лѣса былъ значительно меньше прошлогодняго, на цѣлую треть, пожалуй. Незначительный сплавъ объясняется большими остатками лѣсныхъ товаровъ съ прошлаго года. На Азовѣ, Ейскѣ, Таганрогѣ и село Кагальникѣ въ настоящемъ году прошло лѣса изрядное количество, въ особенности на Ейскѣ, быстро растущій, какъ лѣсной рынокъ для довольно обширнаго района Кубанской области. Сплавъ лѣса въ указанные пункты достигаетъ приблизительно 8 каравановъ (свыше 300 кошмъ), при чемъ почти $\frac{3}{4}$ этого

количества адресовалось на Ейскъ. Такимъ образомъ, сплавъ лѣса по Дону въ текущемъ году достигъ въ общемъ до 28 каравановъ. Сплавъ былъ очень удачный, такъ какъ полая вода держалась довольно продолжительное время и спадъ ея происходилъ съ рѣдкою постепенностью. Въ настоящее время на мѣстномъ рынкѣ наибольшимъ спросомъ пользуется мелкій подтоварникъ, за то толстый сортъ досокъ совершенно безъ требованій, что находитъ себѣ объясненіе въ широкомъ примѣненіи, въ качествѣ строительнаго матеріала, желѣзныхъ балокъ, которыя въ послѣднее время изготовляются по дешевымъ цѣнамъ. На еловые товары спросъ стоитъ значительно выше, чѣмъ на сосновые; изъ послѣднихъ пользуются вниманіемъ покупателей лишь 13, 15 и 18 аршинныя доски. Предпочтеніе, отдаваемое еловымъ товарамъ, объясняется, во-первыхъ, дешевизною ихъ (на 15—20% дешевле сосновыхъ), а во-вторыхъ, широкимъ ихъ распространеніемъ среди крестьянскаго населенія. Сосновые товары идутъ преимущественно лишь для казенныхъ и частныхъ солидныхъ подрядныхъ работъ. Общій оборотъ ростовскаго лѣснаго рынка за весенній и лѣтній сезонъ, при общемъ малодѣятельномъ настроеніи, едва ли превысилъ, по приблизительному подсчету, цифру въ 900 тыс. рублей, считая въ томъ числѣ и мѣстное потребленіе, которое въ настоящемъ году дало болѣе высокую цифру, чѣмъ въ прошломъ, когда строительный періодъ не отличался сколько-нибудь замѣтнымъ оживленіемъ. Въ текущемъ году вообще строительныя работы въ Ростовѣ производятся въ огромномъ количествѣ. По полученнымъ здѣсь свѣдѣніямъ, на лѣсномъ рынкѣ въ Таганрогѣ настроеніе очень вялое; спросъ на лѣсные матеріалы плохой, такъ какъ въ тяготеющемъ къ Таганрогу районѣ урожай хлѣбовъ въ общемъ оказался очень неважный и на большія дѣла надежды мало. Совершенно иное настроеніе царитъ въ Ейскѣ, Азовѣ и селѣ Кагальникѣ, гдѣ торговля лѣсными товарами идетъ очень бойко; въ районѣ Кубанской области, тяготеющемъ къ Ейску, и въ ростовскомъ округѣ урожай хлѣбовъ оказался хорошій и здѣсь ожидаютъ превосходныхъ дѣлъ.

Въ текущемъ году съ 15 апрѣля по 15 ноября между Царицыномъ и Ростовомъ на-Дону установленъ для массовой перевозки лѣсныхъ товаровъ спеціальныи пониженный тарифъ въ 55 руб. отъ вагона со всеми станціонными расходами; но, благодаря хорошему и исправному состоянію донскихъ перекатовъ, лѣсоторговцы мало прибѣгаютъ къ услугамъ рельсовыхъ путей и предпочитаютъ сплавать лѣсъ водою, что обходится значительно дешевле, — рублей на 12—13 приблизительно. По желѣзной дорогѣ изъ Царицына отправляется мелкій лѣсной товаръ—слег, дрючки и проч., который при сплавѣ даетъ много брака. Задержекъ на линіи Волго-Донской въ текущемъ году не было, вслѣдствіе устройства второго пути.

Варшава. Поставка лѣса въ Торнъ и Данцигъ очень незначительна, вслѣдствіе чего цѣны держатся хорошо. Доставки дубовыхъ клепокъ въ Данцигъ почти нѣтъ; все идетъ въ Мемель. Въ окрестностяхъ Магдебурга предъявляется въ продажу около 700 тыс. фест-

метровъ лѣса (1 фестметръ=32 куб. фут.) лѣса. Это обстоятельство повліяетъ на цѣну сосновыхъ шпаль. Продано: 10 вагоновъ клепокъ дубовыхъ по 195 марокъ за копу, франко Мемель; 2.000 штукъ строевого лѣса (46 к. ф.) по 87 пфениговъ за куб. футъ, франко Шулицъ; 1.800 штукъ строевого лѣса (42 к. ф.) по 84½ пфен. за куб. футъ, франко Шулицъ; 12.000 куб. фут. мауэрлатовъ отборнаго качества, отъ 8/9" и выше, отъ 19 ф. длиной и выше, по 1,08 марки за куб. футъ, франко Шулицъ; 10.000 куб. фут. мауэрлатовъ по цѣнамъ отъ 8/9" и выше по 39 коп. 8/8" по 34 коп. и 7" и 6" по 28 коп. за куб. фут., франко вагонъ тереспольской жел. дор. На привисл. жел. дор. продано 8 вагоновъ стропиль 4", 5" и 6" по 28 к. за куб. футъ. Доски котировались: за 2" 90 чв. 1½" I кл. 54 р., II—43, III—25 и IV—21 руб. за копу, длиной 9 локтей. Обрѣзанныя доски ½" шириной 6" по 34 к., 7"—по 36, 8"—по 39 к., за 1½" и 1" по 38 к. за куб. футъ. За дубовый лѣсъ платили 58 к., за ольховый 39 к. за куб. футъ.

Астрахань, 25 августа.—Несмотря на значительные запасы разныхъ лѣсныхъ матеріаловъ, ощущается недостатокъ въ еловыхъ и сосновыхъ бревнахъ для мѣстныхъ лѣсопильныхъ заводовъ. До сихъ поръ доставлено въ Астрахань въ общемъ приблизительно до 150.000 бревенъ; изъ этого количества до 100.000 штукъ было закуплено еще зимою, по болѣе дешевымъ цѣнамъ, противъ существующихъ. Въ текущую навигацію верховые лѣсопромышленники опасаются сплавать бревна въ низовые поволжскіе города, изъ опасенія прогадать при продажѣ въ цѣнахъ, и поэтому плоты оставляютъ въ Саратовѣ и не далѣе какъ въ Царицынѣ. Установившіяся цѣны въ этихъ городахъ держатся выше, чѣмъ въ Астрахани. Первая партія плотовъ, сосновыхъ и еловыхъ бревенъ были проданы: еловыя въ сложности 7 верш. толщ., 13 арш. длины по 5 р. 30 к., а сосновыя въ сложности тоже 7 верш. толщ. по 85—90 коп. вершокъ діаметра. Послѣ этого приплава бревенъ не было. Мѣстные лѣсоторговцы поэтому отправились закупать бревна въ Саратовъ и Царицынѣ. Въ Саратовѣ подходящихъ товаровъ не найдено, и партія въ 20,000 бревенъ еловыхъ и сосновыхъ куплена въ Царицынѣ. Еловыя бревна въ сложности 7 верш. толщ. и 13 арш. длины закуплены по 5 р. 45 к., а сосновыя такой же длины въ сложности на 8 верш. толщины куплены по 1 р. за вершокъ толщины. Партія эта куплена торговымъ домомъ Захаровъ и Скрѣпинскій, для распиловки на своей паровой лѣсопилкѣ, бывшей удѣльнаго вѣдомства. Вообще бревенъ въ Астрахани очень мало, нѣкоторыя лѣсопилки, пожалуй, всю зиму будутъ бездѣйствовать, особенно тѣхъ хозяевъ, у которыхъ не имѣется своего товара и вообще нѣтъ лѣсныхъ пристаней. Братья Бердинскіе еще зимою значительную партію бревенъ запродали т-ву бр. Нобель, со сдачею товара въ Астрахани. Плоты уже прибыли и сдача началась. Бревна эти изъ Астрахани на судахъ фирмы отправляются въ Баку, гдѣ Нобель имѣетъ свою паровую лѣсопилку. На лѣсныхъ пристаняхъ въ Астрахани и около паровыхъ

лѣсопилокъ имѣются огромные запасы досокъ, разныхъ толщинъ.

Царицынъ, 1 сентября.—Торговая дѣятельность на мѣстномъ лѣсномъ рынкѣ съ каждымъ днемъ становится все тише. Остатки непроданнаго плотоваго товара уже очень небольшіе. Спросъ на этотъ товаръ сильно упалъ. По условіямъ значительно сократившихся предложеній и спроса, дѣятельность рынка замѣтно стихла и совершающіяся изрѣдка сдѣлки носятъ случайный характеръ. За недѣлю огласилась только одна болѣе или менѣе значительная продажа: сдѣлано еловаго бревенника 13 арш. длины и $7\frac{1}{4}$ верш. діам. 4,000 деревъ по 5 р. 50 к. за штуку. Съ сокращеніемъ партіонныхъ дѣлъ съ лѣсомъ, вниманіе мѣстныхъ лѣсоторговцевъ начинаетъ сосредоточиваться на сбытѣ заготовленныхъ товаровъ въ потребительный районъ; эти дѣла, начинаютъ постепенно развиваться. Спросъ на лѣсные товары и матеріалы съ Кавказа и изъ другихъ мѣстностей района рынка постепенно увеличивается. Требуютъ, по обыкновенію, главнымъ образомъ, теса, но и круглые тесанные товары пользуются вниманіемъ покупателей. При продажѣ съ пристаней, общій размѣръ коихъ приблизительно простирается до 120—150 вагоновъ въ день, цѣны на лѣсные матеріалы стоятъ безъ особыхъ перемѣнъ.

Пос. Дубовка, Саратов. губ.—1 сентября.—Обороты лѣсного рынка продолжаютъ сокращаться, вслѣдствіе ограниченнаго спроса на еловые теса со стороны донскихъ партіонныхъ покупателей. Тесъ требуютъ большею частію въ кредитъ, причемъ старые долги уплачиваются весьма туго (приходится дѣлать большіе отсрочки и переписывать векселя). Цѣны на бревенникъ до сихъ поръ стоятъ на прежнемъ уровнѣ—5 р. 50—5 р. 60 к. за дерево въ 7 верш. діаметръ. Распиловка бревенника идетъ въ прежнихъ размѣрахъ—до 1 тыс. деревъ въ день. Съ постороннихъ лицъ за распиловку берутъ 55—60 к. съ бревна. Отправка лѣстныхъ матеріаловъ и продуктовъ ихъ переработки на Донъ продолжается. Ежедневно отправляется не болѣе 200—300 футъ.

Успенская ярмарка въ г. Моршанскѣ. Состоявшаяся 15 августа, въ г. Моршанскѣ, однодневная ярмарка прошла въ общемъ довольно оживленно. Но торговля лѣсомъ на ярмаркѣ была плохая и привозъ матеріаловъ былъ незначительный; тихо торговали лѣснымъ товаромъ и на мѣстныхъ лѣсныхъ пристаняхъ. Мало замѣчалось въ привозѣ и щепного товара, какъ-то: телѣтъ, колесъ, корытъ, кадокъ и проч. Лѣтъ 20—25 тому назадъ подвозы щепныхъ товаровъ на ярмарку достигали весьма значительныхъ размѣровъ, теперь же они сократились до нуля и торговля ими уже не имѣетъ того важнаго значенія, какое было въ 70—80 годахъ. Въ прежніе годы за покупкою щепныхъ товаровъ много покупателей пріѣзжало изъ другихъ мѣстъ Тамбовской губ., но еще больше мѣстными крестьянами-кустарями отправлялось товара на разныя ярмарки—урюпинскія, тамбовскія и многія другія. Главною причиною упадка и сокращенія торговли щепными товарами послужила усиленная за послѣднее десятилѣтіе

сводка мѣстныхъ лѣсовъ, изъ которыхъ выработывались эти товары кустарями уѣзда, а также и дороговизна лѣса и доставка его. Кромѣ того, большое вліяніе на упадокъ торговли щепными товарами оказало и прекращеніе спроса изъ тѣхъ мѣстъ, куда шли раньше эти товары.

Х р о н и к а.

Прибавка жалованья лѣснымъ чинамъ. Въ виду возвышенія доходовъ отъ казенныхъ лѣсовъ за истекшій годъ, министерствомъ земледѣлія и государственныхъ имуществъ недавно увеличены, въ размѣрѣ отъ 50 р. до 150 руб., выдаваемая лѣснымъ чинамъ къ содержанию постоянныя прибавки: 204-мъ лѣснымъ ревизорамъ, завѣдывающимъ лѣсничествами, 737-ми лѣсничимъ, 101-му помощнику лѣсничаго и 136-ти лѣснымъ кондукторамъ (послѣднимъ въ размѣрѣ отъ 25 р. до 150 р.); кромѣ того назначены постоянныя прибавки 2-мъ завѣдывающимъ лѣсничествами въ Туркестанскомъ краѣ, 4-мъ помощникамъ лѣсничихъ и 209 лѣснымъ кондукторамъ (отъ 50 р. до 200 р.), не получавшимъ до сего времени этихъ прибавокъ къ содержанию. Общая сумма вновь назначенныхъ и добавленныхъ постоянныхъ прибавокъ жалованья лѣснымъ ревизорамъ и лѣсничимъ составляетъ 72.050 руб.; вновь назначенныя и увеличенныя прибавки къ жалованью помощникамъ лѣсничихъ опредѣляются въ 7.200 руб., а прибавка къ жалованью лѣснымъ кондукторамъ—28.900 руб. Такимъ образомъ, съ текущаго года содержаніе лѣсныхъ чиновъ увеличилось въ общемъ на сумму 108.150 руб.

Облава на волковъ. Августъ мѣсяцъ останется долго въ памяти глуховцевъ по удачной облавѣ на волковъ, устроенной главнымъ лѣсничимъ А. М. Бржозовскимъ, завѣдывающимъ лѣсами Н. Н. Неплюева. 18-го августа, въ полдень, при ясной тихой погодѣ, въ образцовомъ порядкѣ 200 загонщиковъ подъ руководствомъ 4-хъ объѣздчиковъ и 22-хъ лѣсниковъ окружили 14-й кварталъ Свѣсской дачи. На облаву прибыло всего 54 охотника; здѣсь были приглашенные изъ Глухова, Свѣска, Ворожбы и изъ ближайшихъ имѣній какъ помѣщики, такъ и служащіе ихъ. Когда все установилось, начался гонъ, и въ теченіе не болѣе часа было убито 4 волка (три молодыхъ и одинъ старый) и нѣсколько ранено. Въ общемъ облава удачна. Устройство этой облавы вызвано непомѣрнымъ нахальствомъ волковъ: въ теченіе двухъ недѣль, начиная съ августа, волками „зарѣзано“ въ окрестностяхъ села Орловки—18 лошадей, при дер. Рудни—3 лошади и 8 овецъ и кромѣ того въ другихъ сосѣднихъ селахъ и деревняхъ гдѣ по одной лошади, а гдѣ и болѣе. Къ облавѣ все населеніе отнеслось съ особеннымъ стараніемъ, такъ какъ видѣло явную пользу отъ нее.

ст. Свѣсса.

Федоръ Гриневичъ.

О лѣсоразведеніи. Въ изданномъ министерствомъ земледѣлія обзорѣ „1901 годъ въ сельскохозяйственномъ отношеніи по отвѣтамъ, полученнымъ отъ хозяевъ“ (вып. VI. Спб. 1902) приводится нѣсколько замѣтокъ по лѣсоразведенію.

По сообщенію изъ Медвѣнской волости, Обоянскаго у., Курской губ., „въ этой мѣстности желательно искусственное разведеніе лѣса. Къ сожалѣнію, сѣмена древесныхъ породъ достать довольно трудно. Такъ, экономія второй годъ пыталась достать для посадки желуди, но не могла ихъ найти ни въ одномъ изъ извѣстныхъ лѣсничествъ“.

Въ одномъ хозяйствѣ Денисовской вол., Тульского у., Тульской губ., „имѣется ивовая плантація площадью около 2-хъ десятинъ; культивируется, главнымъ образомъ, *Salix Lambertiana* и *Salix daphnoides* Uili. Въ 1901 году (6-й годъ культуры) одна десятина, при 80,000 черенкахъ, дала: крупнаго бѣлаго сухого прута около 36 пуд., средняго—84 п. и мелочи—38 пуд. Всего по среднимъ рыночнымъ цѣнамъ было продано на сумму 270 р. съ десятины, что, за вычетомъ расходовъ по уходу за посадкою и проч., составитъ около 130 р. чистаго дохода съ десятины“.

Корреспондентъ Русановской вол., Борисоглѣбскаго у., Тамбовской губ., пишетъ, что „лѣсныя культуры пострадали отъ засухи очень сильно, при чемъ вся весенняя посадка погибла почти цѣликомъ и ее пришлось возобновить осенью. Наблюденія показали, что предпочтительна густая посадка деревьевъ, такъ какъ при рѣдкой посадкѣ они сильно разрастаются и даютъ много сучьевъ“.

Въ одномъ хозяйствѣ Горяиновской вол., Николаевскаго у., Самарской губ., „было посажено 13,000 штукъ деревьевъ, при чемъ взяты были ясень, вязъ и осокорь. Посадка была произведена довольно густо, для увеличенія отѣненія почвы. Въ будущемъ посадку деревьевъ предполагается еще болѣе расширить“.

Въ одномъ хозяйствѣ Ичаловской вол., Ардатовскаго у., Нижегородской губ., „съ осени 1900 года приступлено къ искусственному разведенію лѣса, при чемъ въ первый же годъ было засажено березою 6 десятинъ. Не смотря на сильную засуху въ отчетномъ году, результатъ получился весьма хорошій,—погибло лишь около 10%, остальные же саженцы принялись. Спасеніе посадки слѣдуетъ приписать отчасти тому, что весной деревца были обложены соломой. Всего было высажено 12,000 саженцевъ. Осенью отчетнаго года, кромѣ того, около 3-хъ дес. было засажено желудями“.

Изъ Сумароковской волости, Мокшанскаго у., Пензенской губ., сообщаютъ, что „цѣны на лѣсъ постоянно поднимаются и въ настоящее время онѣ стоятъ уже на такомъ уровнѣ, что является положительно болѣе выгоднымъ оставить полевое хозяйство и перейти къ лѣсному—превратить всѣ поля и луга въ лѣсныя насажденія. Къ сожалѣнію, здѣсь приходится сталкиваться съ весьма крупнымъ тормазомъ лѣсоразведенія—трудностью получить саженцы въ мѣстныхъ лѣсничествахъ и недостаткомъ опытныхъ руководителей въ этомъ дѣлѣ“.

Новыя книги.

За послѣднее время появились въ печати, между прочимъ, слѣдующія сочиненія на русскомъ и англійскомъ языкахъ.

— Методъ лѣсоустройства, предупреждающій истощеніе дачи при высокихъ доходахъ. *Канненберга*. Харьковъ, 1902.

— Лѣсъ и безлѣсье. Чтеніе для школъ и народа. *А. Смиренномудренскаго*. 24 стр. Саратовъ, 1902. Ц. 8 к.

— Практика бывшаго 4-го и судебного департаментовъ и второго общаго собранія Правительствующаго Сената по торговымъ дѣламъ съ 1889 г. по 1901 г. включительно. Составили *В. Гребнеръ* и *А. Добровольскій*. Изд. 2-ое, исправл. и дополнен. Спб., 1902.

— Сводъ товарныхъ цѣнъ на главныхъ русскихъ и иностранныхъ рынкахъ за 1901 г. Изданіе министерства финансовъ. in 4° XIII+105 стр. Спб. 1902.

— Practical tables for saw-mill proprietors, exporters, merchants & c., with special reference to the pitwood and round timber trade. Published by William Rider & Son. London. 4 шилл.

— The petersburg standard. Ready reckoner of prices and sizes. For buyers and sellers of timber. Published by W. Rider & Son. London. 1902. 1 шилл.

— The timber trades directory, containing classified lists of firms in England, Wales, Scotland and Ireland engaged in the foreign, colonial and home timber, mahogany and hardwood trades, and the principal wood-consuming industries. in 16° 416 p. Published by William Rider & Son. London, 1902. 7 шилл. 6 пенс.

— Timber Merchant and Builder's Vade Mecum. By *George Bousfield*. Fifth Edition. 120 p., Published by William Rider & Son. London. 1902. 4 шилл.

— New board-measure rule for calculating the superficial area of american lumber, mahogany and hardwood boards. Published by William Rider & Son. London. 1902. 8 шилл. 6 пенс.

— Railway rates timber tables. By *E. A. P. Burt*. Published by William Rider & Son. 140 p. London. 1902. 2 шилл. 6 пенс.

— Law for lumbermen. in 8°. 275 p. Chicago. 1902. 3,50 долл.

— Realm of the retailer. By *Met L. Saley*. in 8°. 390 p. illustrated. Chicago. 1902. 1,50 долл.

— Foreign trade requirement. Published by Lewis Scribner & C°. in 8°. 532 p. New York. 1902.

Правительственныя распоряженія.

Правила сплава лѣса по рѣкѣ Цнѣ и Шлинѣ и ихъ притокамъ.

(Утверждены Министромъ Путей Сообщенія 30 марта 1902 г.)

§ 1. Сплавомъ лѣсныхъ матеріаловъ завѣдываетъ лицо, назначенное для этой цѣли правленіемъ округа, коему присвоивается званіе завѣдывающаго сплавомъ. О назначеніи такого лица правленіе округа публикуетъ ежегодно не позже 1 февраля въ мѣстныхъ губернскихъ вѣдомостяхъ во всеобщее свѣдѣніе. Въ случаѣ надобности завѣдывающему сплавомъ правленію с.-петербургскаго округа назначаетъ помощника. На обязанности этихъ лицъ лежитъ наблюденіе за точнымъ

исполненіемъ всѣхъ нижеуказанныхъ правилъ, а также принятіе всѣхъ законныхъ мѣръ къ успѣшному производству сплава.

Лѣсопромышленники и прочія лица (сплавщики), желающія сплавать бревна и дрова розсыпью, а равно владѣльцы лѣсопильныхъ заводовъ, имѣющіе заготовки, предназначенныя къ сплаву весенними водами въ судахъ и плотахъ, обязаны ежегодно, къ 5 февраля, подать лично или черезъ своихъ довѣренныхъ завѣдывающему сплавомъ объявленіе о желаніи участвовать въ общемъ сплавѣ, съ указаніемъ каждымъ изъ нихъ мѣстности, гдѣ производится заготовка лѣса, способа сплава и количества заготовленнаго лѣсного матеріала.

§ 2. Лица, подавшія, согласно предыдущему §, объявленія, собираются не позднѣе 20 февраля въ мѣстѣ, назначенномъ правленіемъ с.-петербургскаго округа п. с. на общее собраніе, которое происходитъ подъ предсѣдательствомъ завѣдывающаго сплавомъ или его помощника.

Заблаговременно до общаго собранія лѣсопромышленники обмѣряютъ заготовленныя къ сплаву дрова, подъ наблюденіемъ завѣдывающаго сплавомъ или его помощника.

На этомъ собраніи избирается два комиссіонера: одинъ для производства сплава по р. Цны съ притоками, а другой по р. Шлины съ притоками и, въ случаѣ надобности, отдѣльные комиссіонеры по сплаву бревенъ и дровъ и помощники къ нимъ. Затѣмъ обсуждаются всѣ условія сплава и составляется актъ какъ объ избраніи комиссіонера, такъ и о всѣхъ условіяхъ сплава, обязательныхъ для всѣхъ участниковъ на все время до окончанія сплава и до выгрузки лѣса изъ воды. Въ этомъ актѣ постановляется также, чтобы комиссіонеръ въ установленныя по соглашенію между сплавщиками сроки былъ снабженъ до начала сплава, по сдѣланной ими между собою на совѣщаніи разверсткѣ, суммою денегъ, вполне достаточною для производства всѣхъ какъ обыкновенныхъ, такъ и непредвидѣнныхъ расходовъ, въ случаѣ необходимости увеличенія числа рабочихъ, при неуспѣшности сплава (§ 8). При опредѣленіи размѣра выдаваемой комиссіонеру суммы прежде всего должны быть приняты во вниманіе расходы на расчетъ съ рабочими. Актъ подписывается всѣми участвовавшими въ совѣщаніи лѣсопромышленниками и сплавщиками и предсѣдательствовавшимъ на собраніи завѣдывающимъ сплавомъ или его помощникомъ и остается при дѣлахъ завѣдывающаго сплавомъ.

Сплавщики, подавшіе заявленія, но не явившіеся на собраніе лично или не приславшіе своихъ довѣренныхъ, обязаны подчиняться всѣмъ выработаннымъ на собраніи условіямъ и нести расходы по сплаву въ опредѣленномъ собраніемъ размѣрѣ.

Сплавщикъ, въ общество не вошедшій, можетъ сплавать свои дрова и бревна отдѣльно. Дрова въ послѣднемъ случаѣ должны сплаваться въ отдѣльныхъ запаняхъ, съ тѣмъ, чтобы дрова эти не смѣшивались съ дровами общественной гонки.

§ 3. Розсыпной сплавъ начинается по вскрытіи рѣкъ.

§ 4. Запани должны устраиваться внѣ селеній, что-

бы онѣ, а также задержанный ими лѣсъ не преграждали въ селеніяхъ доступъ къ водѣ и переправу съ одного берега на другой. Мѣста для устройства запаней избираются комиссіонеромъ, съ разрѣшенія завѣдывающаго сплавомъ.

Запани, не удовлетворяющія требованію, изложенному въ началѣ сего параграфа, должны быть перенесены на другое мѣсто, въ теченіе 2 лѣтъ, до истеченія же этого срока запани разрѣшается ставить на прежнихъ мѣстахъ, а именно: коренную запань устраивать въ устьяхъ рѣкъ Цны и Шлины въ заводское водохранилище.

§ 5. Періодъ сплава розсыпью дровъ и бревенъ по рѣкѣ Цнѣ и р. Шлинѣ назначается въ 60 дней, считая со дня очищенія рѣкъ отъ льда.

Въ означенный срокъ всѣ дрова и бревна должны быть пригнаны къ устьямъ рѣкъ Цны и Шлины, откуда имѣетъ производиться переплавъ оныхъ въ кошеляхъ черезъ заводское хранилище, или выгрузка на берегъ, при чемъ дрова и бревна, подлежащія выгрузкѣ на берегъ въ устьяхъ рр. Цны и Шлины, должны быть въ указанный 60-дневный срокъ сплавлены и убраны за продольныя запани, а къ 15 іюня выгружены на берегъ.

Что же касается до лѣсныхъ матеріаловъ, сплаваемыхъ по озеру Шлино и впадающимъ въ него рѣкамъ, то таковыя могутъ быть переплавляемы черезъ Шлинскій бейшлотъ во время пропусковъ, съ тѣмъ, чтобы въ указанный выше 1-ый періодъ сплава пропускаемый чрезъ бейшлотъ лѣсъ былъ задержанъ запанью, установленною внѣ разливныхъ мѣстъ. Второй періодъ сплава по рѣкѣ Шлинѣ, находящейся въ связи съ открытіемъ плотины, долженъ быть законченъ въ срокъ по указанію завѣдывающаго сплавомъ.

§ 6. Комиссіонеры общественной гонки, а равно владѣльцы отдѣльныхъ запаней, въ случаѣ прорыва ихъ запаней, сверхъ обязанности исправить таковыя, привлекаются къ законной отвѣтственности. Такой же отвѣтственности подвергаются лица, не убравшія своихъ дровъ за продольныя запани или въ кошели въ положенные для того сроки.

§ 7. Сплавщики обязаны принимать всѣ необходимыя мѣры для предупрежденія занесенія сплаваемыхъ при полои водѣ дровъ и бревенъ за меженное русло рѣкъ, для чего имъ въ необходимыхъ мѣстахъ въ предѣлахъ бечевника дозволяется устраивать такъ называемыя „кавы“, т.-е. ряды кольевъ, забиваемыхъ осенью, за исключеніемъ участковъ рѣкъ сплавныхъ, только временно, помощью прибывшей воды, гдѣ бечевникъ существуетъ въ видѣ тропы, для прохода рабочихъ, производящихъ сплавъ.

§ 8. Въ случаяхъ образованія отъ какихъ бы то ни было причинъ заломовъ, сплавщики обязаны приступить къ разборкѣ таковыхъ немедленно, поставивъ для сего такое число рабочихъ, какое будетъ назначено завѣдывающимъ сплавомъ, при чемъ происшедшіе заломы не даютъ права на увеличеніе срока сплава.

§ 9. Какъ на запаняхъ, такъ и по всему протяженію рѣкъ сплавщики обязаны содержать на свой счетъ,

по общему согласію, необходимое число постоянныхъ рабочихъ. Въ случаѣ неуспѣшности сплава, по первому требованію завѣдывающаго сплавомъ комиссіонеръ обязанъ увеличивать число рабочихъ, согласно выдаваемымъ имъ нарядамъ.

§ 10. На вытаску топляковъ, а также уборку оставшихся на водѣ лѣсныхъ матеріаловъ на рѣкахъ, на которыхъ производится разсыпной сплавъ, полагается двухнедѣльный срокъ со дня окончанія сплава. Въ мѣстахъ же установки запаней вытаска топляковъ и оставшихся лѣсныхъ матеріаловъ должна быть произведена въ теченіе двухъ недѣль послѣ уборки этихъ запаней.

§ 11. За нарушение настоящихъ правилъ сплава виновные подвергаются отвѣтственности по ст. 77 уст. о наказ., налаг. мир. судьями.

Справочный отдѣлъ.

Предстоящіе торги и поставки.

16 сентября въ казанскомъ окружномъ инженерномъ управленіи (г. Казань) рѣшител. торги на поставку въ 1903—1906 гг. для инженер. зданій г. Казани дровъ сосновыхъ пополамъ съ еловыми: однополѣнныхъ по 2.966 $\frac{1}{2}$ саж. и трехполѣнныхъ по 259 $\frac{1}{3}$ саж. въ годъ.

16 сентября въ виленской инженерной дистанціи (г. Вильно), въ 12 ч., торги на поставку на 4 года (съ января 1903 г.) трехполѣнныхъ дровъ сосновыхъ съ еловыми: 1) для войскъ въ г. Вильнѣ по 2.072 саж. въ годъ; 2) въ м. Оранахъ для пироксил. склада по 31 саж.; 3) въ м. Олитѣ для войскъ по 1.195 саж.; 3) въ м. Лидѣ для войскъ по 109 саж. и 5) въ Вильнѣ для юнкер. училища по 734 саж. (однополѣн.) въ годъ.

16 сентября въ распорядительной экспедиціи с.-петербургскаго почтамта (Петербургъ), въ 2 ч., съ переторжкою на 20 сентября, торгъ на поставку на два года дровъ, въ годовой пропорціи: до 3.000 саж. горныхъ, 6.000 саж. водоплавныхъ березовыхъ и до 5.500 саж. горныхъ сосновыхъ.

17 сентября въ окружномъ инженерномъ управленіи петербургскаго военнаго округа (Петербургъ, Фонтанка, 153), въ 12 час., рѣшительный торгъ на поставку на 1903, 1904, 1905 и 1906 гг. дровъ однополѣнныхъ березов. и ольховыхъ и трехполѣнныхъ соснов. съ еловыми для зданій въ г. Петербургѣ, Шлисельбургѣ, Кронштадтѣ, Царскомъ селѣ, Красномъ селѣ, Павловскѣ, Петергофѣ, Гатчинѣ, Лугѣ, Новгородѣ, Старой Руссѣ и Новгородской губ.

20 сентября въ гродненской казенной палатѣ (г. Гродно), въ 12 час., съ переторжкою чрезъ 3 дня, торги на поставку на 1, 2, 3 или 4 года для войскъ трехполѣнныхъ дровъ: въ г. Брестѣ съ уѣздомъ—по 6.500 саж. въ годъ, въ Бѣльскѣ съ уѣздомъ по 100 саж. и въ Слонимскомъ уѣздѣ по 250 саж. въ годъ.

21 сентября въ эриванской казенной палатѣ (г. Эривань), въ 12 ч., съ переторжкою чрезъ 3 дня, торги на поставку до 1.300 саж. дровъ на кордоны Карской бригады корпуса пограничной стражи.

24 сентября въ либавскомъ крѣпостномъ инженерномъ управленіи (г. Либава) въ 12 час., рѣшительный торгъ на поставку для крѣпости на 4 года (съ янв. 1903 по янв. 1907 г.) трехполѣнныхъ дровъ сосновыхъ съ еловыми, по 772 саж. въ годъ.

25 сентября въ орловскомъ александринскомъ институтѣ (г. Орелъ), съ переторжкою чрезъ 3 дня, торги на поставку въ 1903 г. дровъ: швырка березоваго 60 куб. саж., ольховаго 60 куб. саж. и сосновыхъ 1 $\frac{1}{2}$ арш. дровъ 100 куб. саж.

26 сентября въ кубинскомъ волостномъ правленіи, Вереяского у., Московской губ., торги на продажу на срубъ лѣса по верейскому лѣсничеству на сумму 28.563 р. (см. объявленіе въ № 20 „Лѣсопром. Вѣстника“).

Казанскимъ удѣльнымъ округомъ назначены торги на продажу на срубъ лѣса изъ 18-ти удѣльныхъ имѣній въ Симбирской и Казанской губ. (см. объявленіе въ №№ 35 и 36 журнала).

Управленіе с.-петербургскаго удѣльнаго округа назначены торги на продажу на срубъ лѣса изъ дачъ 14-ти удѣльныхъ имѣній С.-Петербургской, Новгородской и Тверской губ. (см. объявленіе въ №№ 34, 35 и 36 журнала).

Нижегородскимъ управленіемъ государственныхъ имуществъ назначены торги на продажу на срубъ лѣса изъ казен-

ныхъ дачъ Нижегородской губ. на сумму 1.425.429 руб. (см. объявленія въ №№ 30, 31, 32, 34 и 35 журнала).

При Архангельскомъ управленіи государственныхъ имуществъ торги на продажу бревенъ изъ казенныхъ дачъ Архангельской губ.: 18 сентября—792.000 шт. бревенъ и 25 сентября—54.250 шт. бревенъ (см. подробное объявленіе въ № 28 „Лѣсопром. Вѣстника“).

Московско-тверскимъ управленіемъ государственныхъ имуществъ назначены торги на продажу лѣса на срубъ: 1) по погонно-лосино-островскому лѣсничеству, 28 сентября въ ростопгонскомъ волост. правл. на 58.357 руб., по богородскому лѣсничеству 12 сентября въ богородск. полиц. управ. на 35.826 р., по саввинскому лѣсничеству 16 сентября въ лучанскомъ волост. правл. и 21 сентября въ городской управѣ г. Звенигорода, на 32.875 р., по дубно-ремизовскому лѣсн. 15 октября въ лопатинск. вол. правл., Весьегонск. у., на 22.632 р. (см. объявленіе въ № 35 „Лѣсопромышленнаго Вѣстника“).

Минскимъ управленіемъ государ. имуществъ назначены торги на продажу лѣса изъ казенныхъ дачъ Минской губ. на сумму 1.234.493 руб. (см. объявленіе въ № 23 журнала).

Владиміерско-рязанскимъ управленіемъ государственныхъ имуществъ назначены торги на продажу лѣса изъ казенныхъ дачъ Владиміерской губ. на сумму 222.675 р. и Рязанской губерніи на сумму 231.272 руб. (см. объявленія въ №№ 29, 30, 31, 33 и 35 „Лѣсопром. Вѣстника“).

Виленско-ковенскимъ управленіемъ государственныхъ имуществъ назначены торги на продажу лѣса казенныхъ дачъ Виленской губ., на сумму 519.583 руб. и Ковенской губ., на сумму 352.131 р. (см. объявленіе въ №№ 28 и 31 „Лѣсопромышлен. Вѣстника“).

Смоленско-витебско-могилевскимъ управленіемъ назначены торги на продажу лѣса изъ казенныхъ дачъ Смоленской губ. на сумму 224.215 руб. и Витебской губ. на 564.012 руб. (см. объявленія въ №№ 29 и 31 „Лѣсопромышленнаго Вѣстника“).

Новгородскимъ управленіемъ государственныхъ имуществъ назначены торги на продажу лѣса изъ казенныхъ дачъ Новгородской губ. на сумму 970.345 руб. (см. объявленіе въ № 29 „Лѣсопромышл. Вѣстника“).

Костромско-ярославскимъ управленіемъ государственныхъ имуществъ назначены торги на продажу на срубъ лѣса изъ казенныхъ дачъ Костромской губ. на 379.787 руб. и Ярославской губ. на 126.368 руб. (см. объявленія въ №№ 32 и 35 журнала).

Сувалкско-ломжинскимъ управлен. госуд. имуществъ назначены торги на продажу на срубъ лѣса изъ казенныхъ дачъ Сувальской губ. на 288.067 руб. и Ломжинской губ. на 186.164 р. (См. „Справ. отдѣлъ“ въ № 34 „Лѣсопромышл. Вѣстника“).

Торги по казеннымъ лѣсничествамъ Могилевской губ.: 10 сентября въ могилевскомъ губерн. правленіи по чериковскому на 82.842 р., могилевскому на 79.024 р., сѣнненскому на 34.161 р. и быховскому на 60.358 р.; 16 сентября въ оршанскомъ полиц. управл. по оршанскому лѣсничеству на 35.964 руб.

Торги по казеннымъ лѣсничествамъ Петербургской губ.: 16 сентября въ городищенск. волостн. правл., Новоладожск. у., по прусыньскому лѣсн. на 38.420 р.; 17 сентября въ сосницкомъ волостн. правл., Царскосел. у., по царскосельскому лѣсн. на 48.937 р.; 18 сентября въ михайловск. волостн. правл., Новоладож. у., по твердовскому лѣсн. на 26.949 р.; 19 сентября въ ямбургск. полиц. управл. по ямбургскому лѣсн. на 39.083 руб. 24 сентября въ нарвскомъ полиц. упр. по нарвскому лѣсн. на 9.915 р.; 24 сентября въ новоладожск. полиц. упр. по новоладожскому лѣсничеству на 11.846 р.; 25 сентября въ полюстровск. волост. правл., Петербургск. у., по охтенскому лѣсн. на 10.506 р.

Редакторъ-издатель Н. С. Нестеровъ.

МОЛОДОЙ ЧЕЛОВѢКЪ
ищетъ мѣсто на лѣсопильномъ заводѣ
въ качествѣ Завѣдывающаго, съ практическими знаніями этого дѣла, имѣеть письмен. и личныя рекомендаціи.
Адр.: ст. **Морино**, Моск.-Винд.-Рыб. ж. д., Лѣсопильный заводъ, **Ф. Р.**

3-2

Послѣдняя награда: **ЗОЛОТАЯ МЕДАЛЬ** на Рижской выставкѣ въ 1901 г.

АКЦИОНЕРНОЕ ОБЩЕСТВО
 ЗАВОДА
 ДЛЯ ИЗГОТОВЛЕНІЯ
 НАПИЛЬНИКОВЪ И
 * * * * *
 * * * * *
 РЕМЕСЛЕННЫХЪ ИНСТРУМЕНТОВЪ
 НИЖНИЙ
 НОВГОРОДЪ
 1896. КИЕВЪ
 1897.

ПИЛЫ для лѣсопильныхъ станковъ.
Круглыя пилы всѣхъ размѣровъ.

Самаго высокаго качества, неуступающія заграничнымъ, изъ литой тигельной стали, съ утвержд. правительствомъ клеймомъ „КОЛОКОЛЬ“.

Поперечныя и продольныя пилы.

МАШИННЫЕ НОЖИ для станковъ разн. фасоновъ.

НАПИЛЬНИКИ всякіе; насѣчка затупленныхъ напильниковъ.

ИНСТРУМЕНТЫ: молотки, кирки, трещетки, клушпы, мѣтчики, фрезера, декселя и т. д.

Отто Эрбе въ Ригѣ. Адресъ для писемъ: Акціонерному Обществу **ОТТО ЭРБЕ**, г. Рига.

Значительнѣйшее предпріятіе по этимъ отраслямъ въ Россіи.
 350 чел. рабоч.; паров. маш. въ 250 силъ; электромоторы.

❖ Иллюстрированный прейсъ-курантъ бесплатно. ❖

ПЕРМСКИМЪ

Управленіемъ Государственными Имуществами

назначены нижеслѣдующіе смѣшанные торги на продажу лѣса изъ казенныхъ дачъ лѣсничествъ Пермской губерніи въ 12 часовъ дня.

1. Въ Чердынскомъ Уѣздномъ Полицейскомъ Управленіи съ 28 октября по 5 ноября 1902 г. по лѣсничествамъ Чердынскаго уѣзда предъявляется къ продажѣ лѣсъ для рубки съ учетомъ по количеству и съ учетомъ по площади на сумму 443.494 руб.

2. Въ Соликамскомъ Уѣздномъ Полицейскомъ Управленіи 8—15 ноября 1902 года по Соликамскому и части Чердынскаго уѣздамъ для рубки лѣса съ учетомъ по количеству, оцѣненного въ 148.022 руб.

3. Въ Осинскомъ Уѣздномъ Полицейскомъ Управленіи 28—30 октября 1902 года по Осинскому и части Красноуфимскаго уѣздамъ для рубки лѣса съ учетомъ по количеству, оцѣненного въ 50.559 руб.

4. Въ Кунгурскомъ Уѣздномъ Полицейскомъ Управленіи 2—5 ноября 1902 года по Кунгурскому и части Пермскаго уѣздамъ для рубки лѣса съ учетомъ по количеству, оцѣненного въ 43.766 руб.

5. Въ Красноуфимскомъ Уѣздномъ Полицейскомъ Управленіи 7—11 ноября 1902 года по Красноуфимскому уѣзду для рубки лѣса съ учетомъ по количеству, оцѣненного въ 59.124 руб.

и 6. Въ Верхотурскомъ Уѣздномъ Полицейскомъ Управленіи 28—30 октября 1902 года по Верхотурскому уѣзду для рубки лѣса съ учетомъ по количеству, оцѣненного въ 123.489 руб.

Подробныя свѣдѣнія о продажѣ можно видѣть въ Управленіи Государственными Имуществами въ г. Перми и у мѣстныхъ лѣсничихъ, къ которымъ слѣдуетъ обращаться и для осмотра продаваемого лѣса въ натурѣ.

ОРУЖЕЙНЫЙ МАГАЗИНЪ И МАСТЕРСКАЯ

А. Биткова,

Москва, Б. Лубянка, д. № 20.

Единственное для Россіи представительство первоклассной оружейной фабрики „Дюмуленъ и Ко“.

Громадный выборъ оружія и принадлежностей охоты. Цѣны фактически внѣ конкуренціи.

Требуйте прейсъ-курантъ 1902—1903 года.

3—1

На лѣсопильномъ заводѣ

ищетъ коммерчески образованное дѣятельное лицо, владѣющее русскимъ и нѣмецкимъ языкомъ, прочное мѣсто управляющаго. Требования скромныя. Лучшія рекомендаціи.

Адресъ: Ревель, Гиргенсонская ул., д. № 20, кв. 3, для Б. И. К.

4—1

Въ октябрь мѣсяцъ 1902 г. поступить въ продажу второе, значительно измѣненное и дополненное изданіе

„Записной книжки для лѣсохозяевъ“ на 1903 годъ.

Въ „Записной Книжкѣ“, кромѣ разграфленныхъ отдѣловъ, будутъ помѣщены многія справочныя данныя, необходимыя при исполненіи и проектированіи различныхъ лѣсохозяйственныхъ работъ.

Книжка будетъ издана на хорошей бумагѣ въ коленкоровомъ переплетѣ.

Цѣна книжки 1 руб. съ пересылкою.

За наложеніе платежа будетъ взыскиваться 20 коп. за каждое отдѣльное отправленіе. Учащимся въ лѣсныхъ школахъ, выписывающимъ „Записную Книжку“ черезъ свое начальство въ количествѣ не менѣе 4-хъ экземпляровъ, таковая будетъ высылаться по 75 коп. за экземпляръ.

Съ требованіями о высылкѣ прошу обращаться къ составителю—**Старшему Лѣсному Ревизору Гуторовичу**, въ городъ Венденъ, Лифляндской губерніи.

И. Гуторовичъ.

УПРАВЛЕНІЕ ГОСУДАРСТВЕННЫМИ ИМУЩЕСТВАМИ ЧЕРНИГОВСКОЙ ГУБЕРНІИ

Доводить до всеобщаго свѣдѣнія, что въ 1902 году въ нижеозначенныхъ мѣстахъ и въ указанные сроки, съ 12 ч. дня, будутъ производиться торги безъ переторжки на продажу лѣса изъ казенныхъ лѣсныхъ дачъ Черниговской губерніи, на условіяхъ 1902 года.

Наименованіе лѣсничествъ.	Количество и оцѣнка продаваемого лѣса.			Оцѣнка лѣса. Рубли.	Время и мѣсто торговъ.	Мѣстожителство лѣсничаго.
	Число единицъ	Общая площадь. Дес. Саж.				
Сорокошицкое	417	210	1519	76010	7-го октября 1902 г. Въ Остерскомъ волостномъ правленіи въ гор. Острѣ.	Въ казенномъ домѣ Сорокошицкой сборной дачи, около с. Сорокошичи, Остерскаго уѣзда.
Батуринское	16	37	996	4309	7-го октября 1902 г. Въ Плисковскомъ волостномъ правленіи, Борзенскаго уѣзда.	
Омбышская						
Песковская						
Обмачевская	43	13	805	9136	14-го октября 1902 г. Въ Батуринскомъ волостномъ правленіи, Конотопскаго уѣзда.	Въ мѣстечкѣ Батуринѣ, Конотопскаго уѣзда, въ наемной квартирѣ.
Кучугуровская						
Синяя						
Максимовская						
Язвинская						
Батуринская	29	12	1380	7516	9 октября 1902 г. Въ Конотопскомъ волостномъ правленіи, въ г. Конотопѣ.	
Замостовская						
Островская	79	97	454	105897	14-го октября 1902 г. Въ Кролевецкомъ уѣздномъ полицейскомъ управленіи.	Въ с. Мезинѣ, Кролевецкаго уѣзда.
Шелютовская						
Мутицкая						
Самборская						
Собичское						

ПРОДОЛЖАЕТСЯ ПОДПИСКА НА 1902 ГОДЪ
НА ЕЖЕНЕДѢЛЬНЫЙ ЖУРНАЛЪ

ЛѢСОПРОМЫШЛЕННЫЙ ВѢСТНИКЪ.

ЖУРНАЛЪ ЛѢСНОГО ХОЗЯЙСТВА, ЛѢСОПРОМЫШЛЕННОСТИ И ТОРГОВЛИ ЛѢСОМЪ.

ПОДПИСНАЯ ЦѢНА на годъ 6 рублей и на полгода 4 рубля.

ПОДПИСКА ПРИНИМАЕТСЯ въ конторѣ редакціи (Москва, Долгоруковская улица, д. № 42) и въ извѣстныхъ книжныхъ магазинахъ.

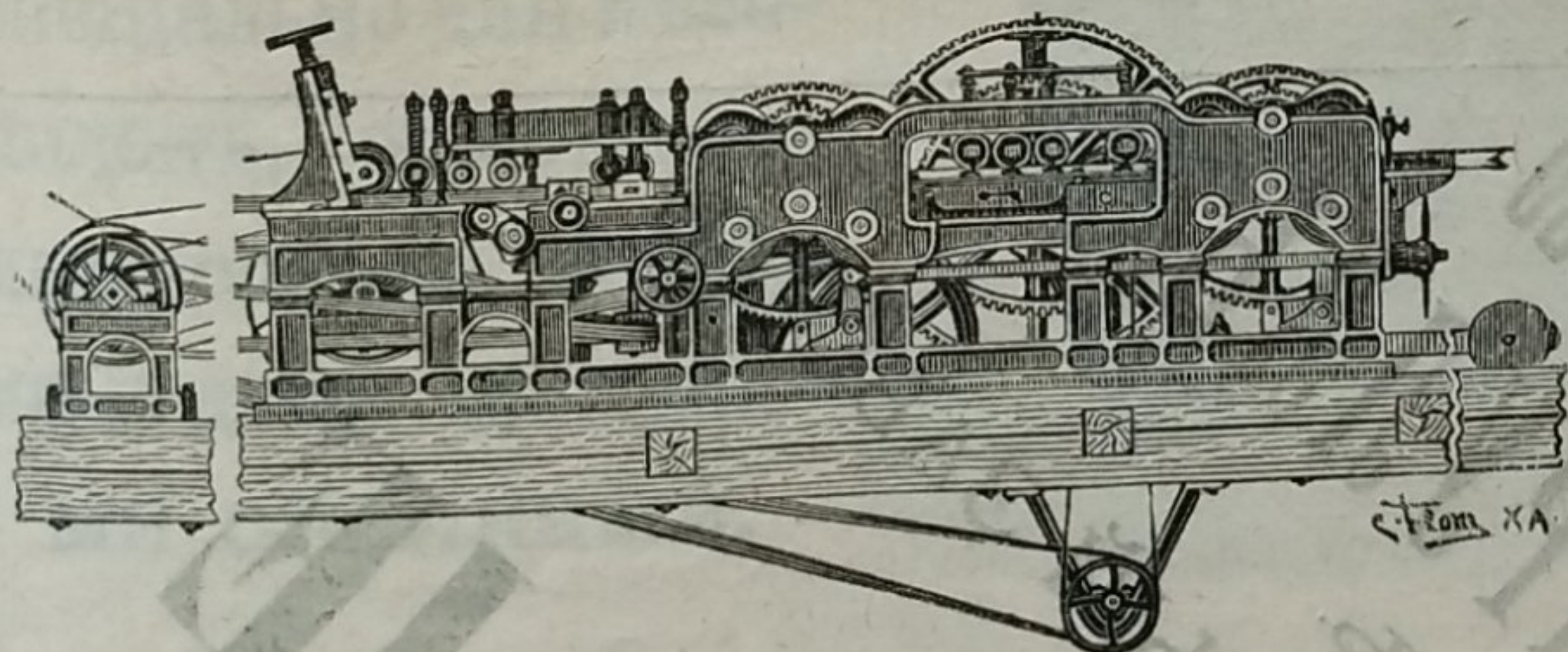
Редакторъ-издатель Н. С. Нестеровъ.

ПОСТУПИЛЪ ВЪ ПРОДАЖУ

„ЛѢСНОЙ СПРАВОЧНИКЪ“

Справочная книга для лѣсничихъ, лѣсовладѣльцевъ, лѣсопромышленниковъ и лѣсоторговцевъ. Изданіе журнала „Лѣсопромышленный Вѣстникъ“. Книга (въ 531 стр. съ рисунками) включаетъ въ себѣ свѣдѣнія по всѣмъ отраслямъ лѣсного дѣла. Цѣна 2 р. 50 к. съ пересылкою.

Съ требованіями обращаться: въ контору редакціи журнала „Лѣсопромышленный Вѣстникъ“. Москва, Долгоруковская ул., № 42.



Дѣйствительная дневная производительность нашего станка F № 1—въ теченіе 10 часовъ 45.000 футовъ, или 19.500 погонн. аршинъ, чисто выстроганн. съ пазомъ и гребнемъ.

ЛѢСОПИЛЬНЫЕ СТАНКИ, МАШИНЫ ДЛЯ ОБРАБОТКИ ДЕРЕВА
ФИРМЫ

М. и А. Тейксенъ и Даль. Сущест. съ 1849 г.

Главный представитель для Россіи

Робертъ Гудчайльдъ

МОСКВА,

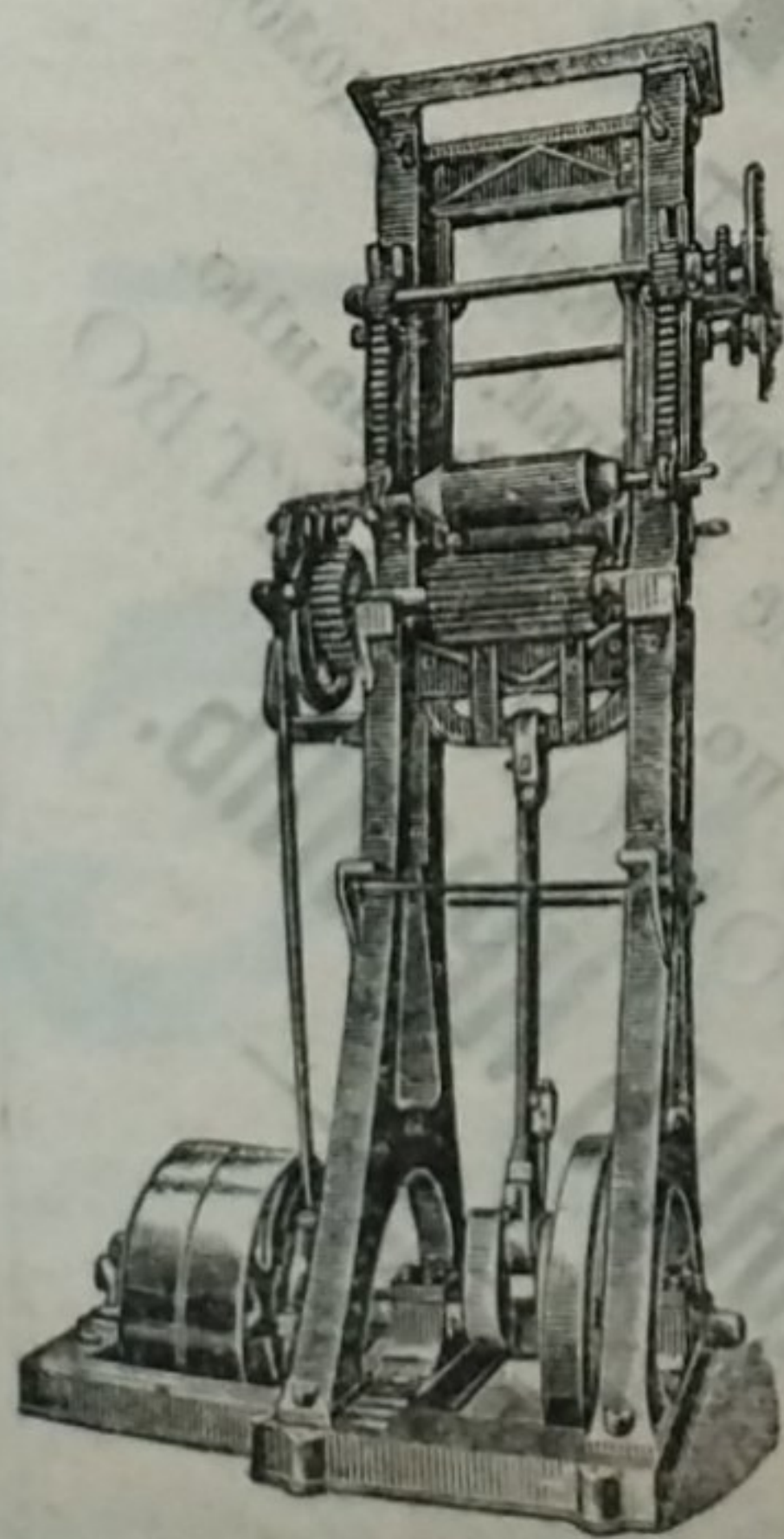
Мясницкая, домъ Гуськова.

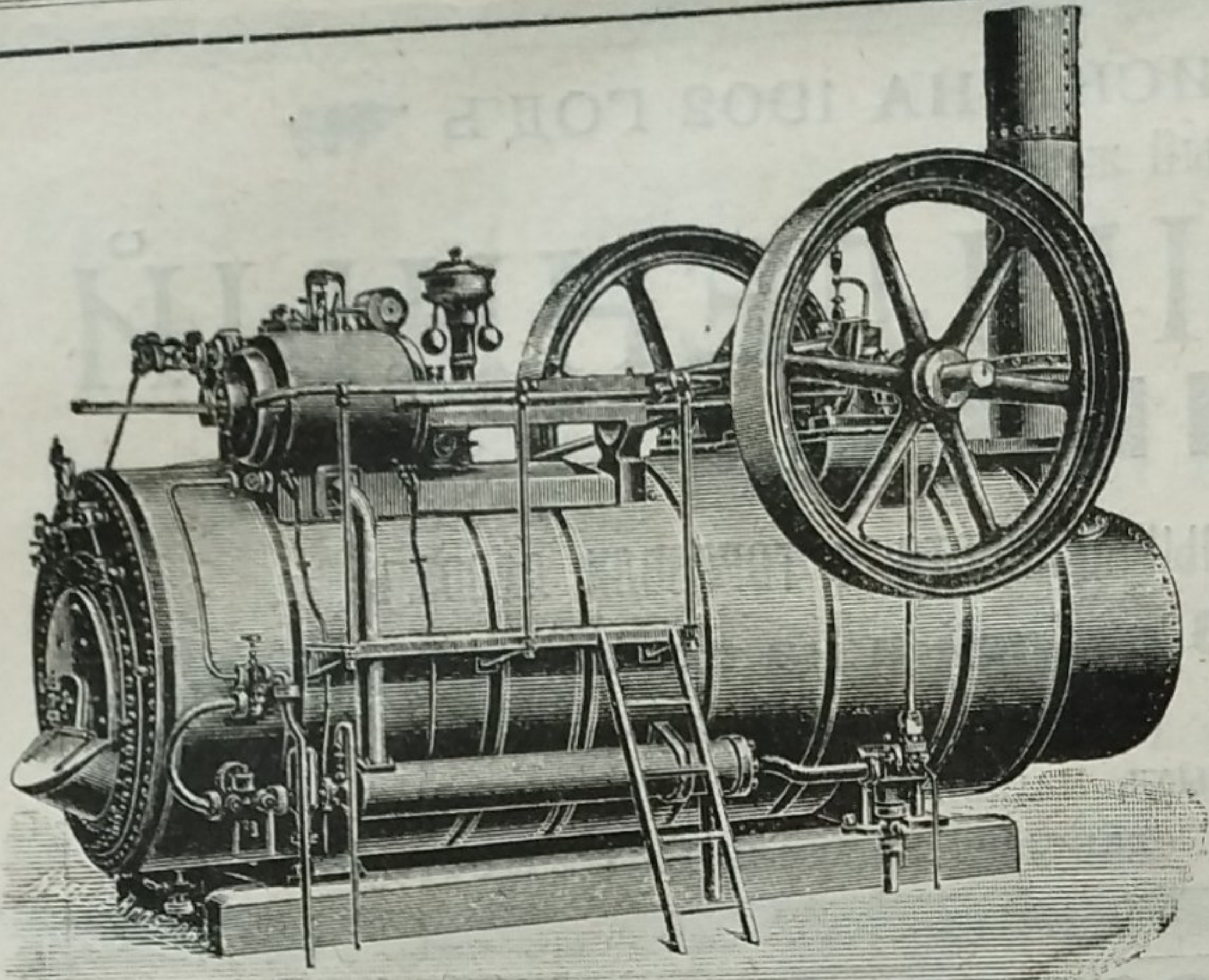
Важно для владѣльцевъ
лѣсопильныхъ
и древообдѣлочныхъ
заводовъ.

Прейсъ-курантъ
бесплатно.

12—2

Телефонъ № 687. Телеграммы: „Гудчайльдъ“.





МАШИНОСТРОИТЕЛЬНЫЙ И ЛИТЕЙНЫЙ ЗАВОДЪ
Ортвейнъ, Карасинскій и К^о.
 ВЪ ВАРШАВѢ,

Злотая улица, № 68.

СПЕЦИАЛЬНОСТЬ:
 ПОЛНОЕ УСТРОЙСТВО ЛѢСОПИЛЬ-
 НЫХЪ ЗАВОДОВЪ, со станками съ

верхнимъ и нижнимъ приводомъ.

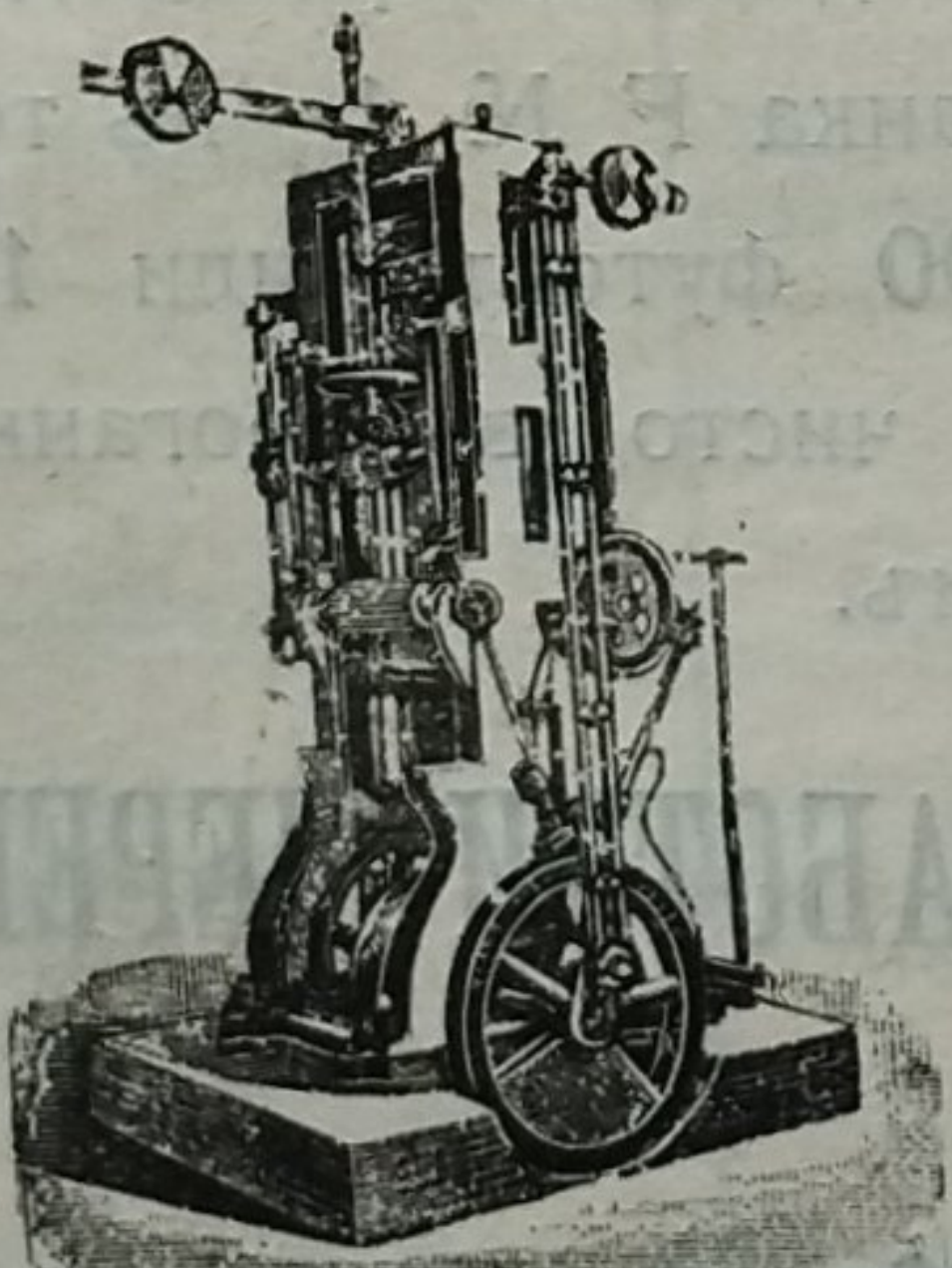
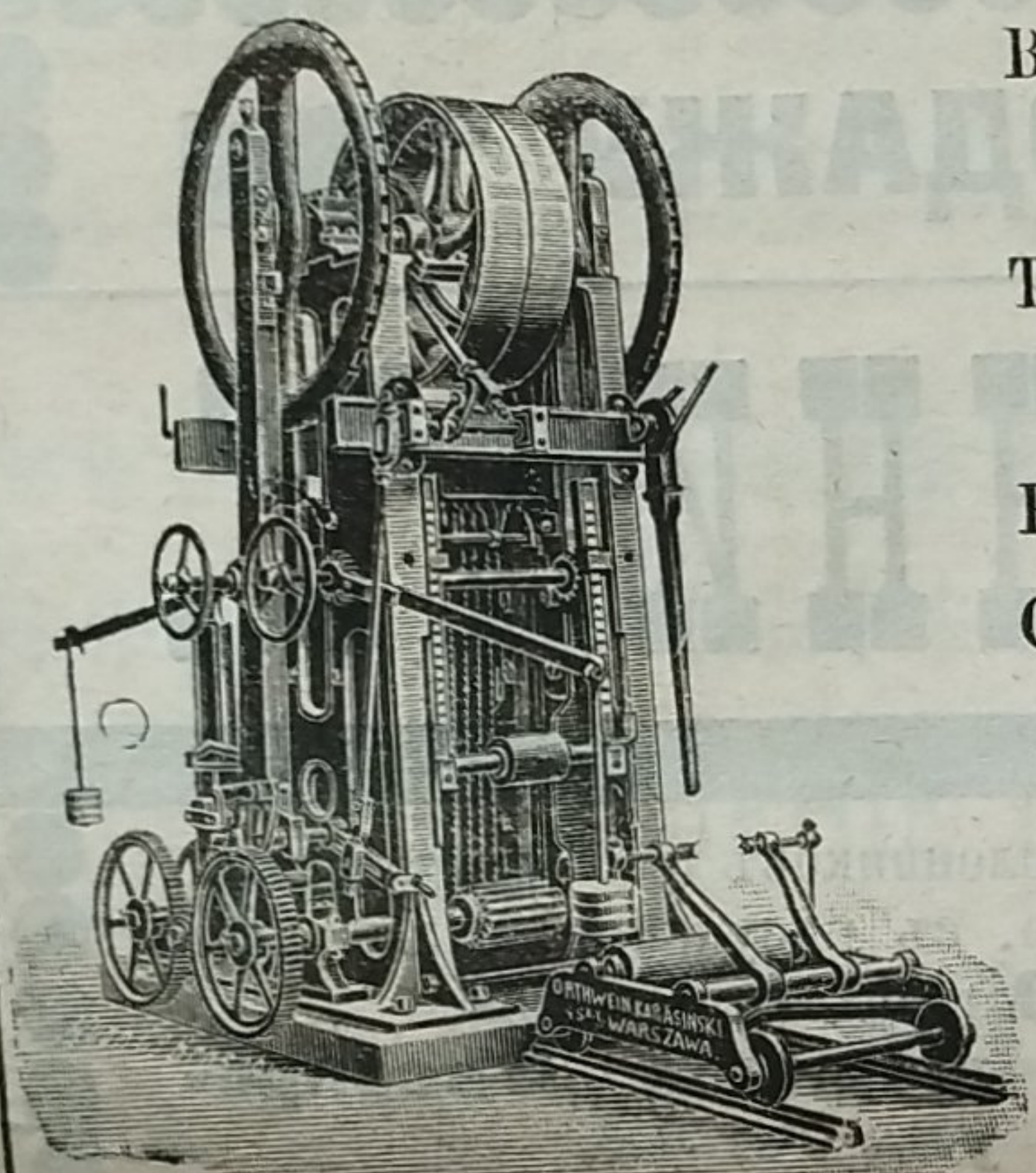
ЛОКОМОБИЛИ до 150 силъ съ выдвигными топками.

ПАРОВЫЯ МАШИНЫ до 600 силъ, горизонтальныя, вертикальныя - быстроходныя для электрическаго освѣщенія „Компоундъ“ съ конденсаціей и безъ.

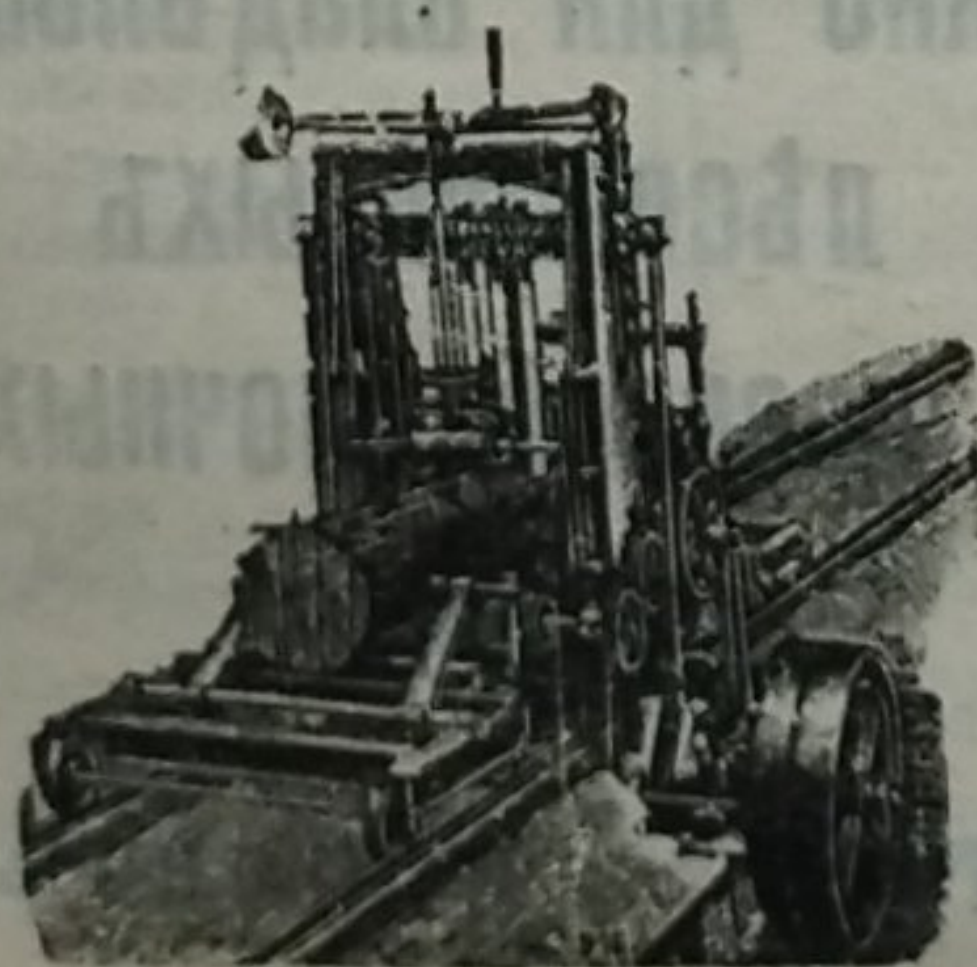
УПОЛНОМОЧЕННЫЙ ПРЕДСТАВИТЕЛЬ ВЪ КІЕВѢ

Инженеръ-Технологъ **Я. С. ПРЖЕЗДЗЕЦКІЙ.**

КРЕЩАТИКЪ, 41.



Постоянная лѣсопильная рама.



Переносная лѣсопильная рама.

АКЦИОНЕРНОЕ ОБЩЕСТВО
ФРАНЦЪ КРУЛЛЬ,
 РЕВЕЛЬ.
 МАШИНОСТРОИТЕЛЬНЫЙ ЗАВОДЪ
 ОСНОВАНЪ 1865 ГОДА.
 СПЕЦИАЛЬНОСТЬ

ЛѢСОПІЛЬНЫЕ
 ЗАВОДЫ,
 лѣсопильныя рамы, круглыя пилы, строгательныя, долбежныя,
 фуганныя и прочіе станки.
 Каталогъ и смѣты по востребованію.

АКЦИОНЕРНОЕ ОБЩЕСТВО
ФРАНЦЪ КРУЛЛЬ.

АКЦИОНЕРНОЕ ОБЩЕСТВО
МАШИНОСТРОИТЕЛЬНЫХЪ ЗАВОДОВЪ

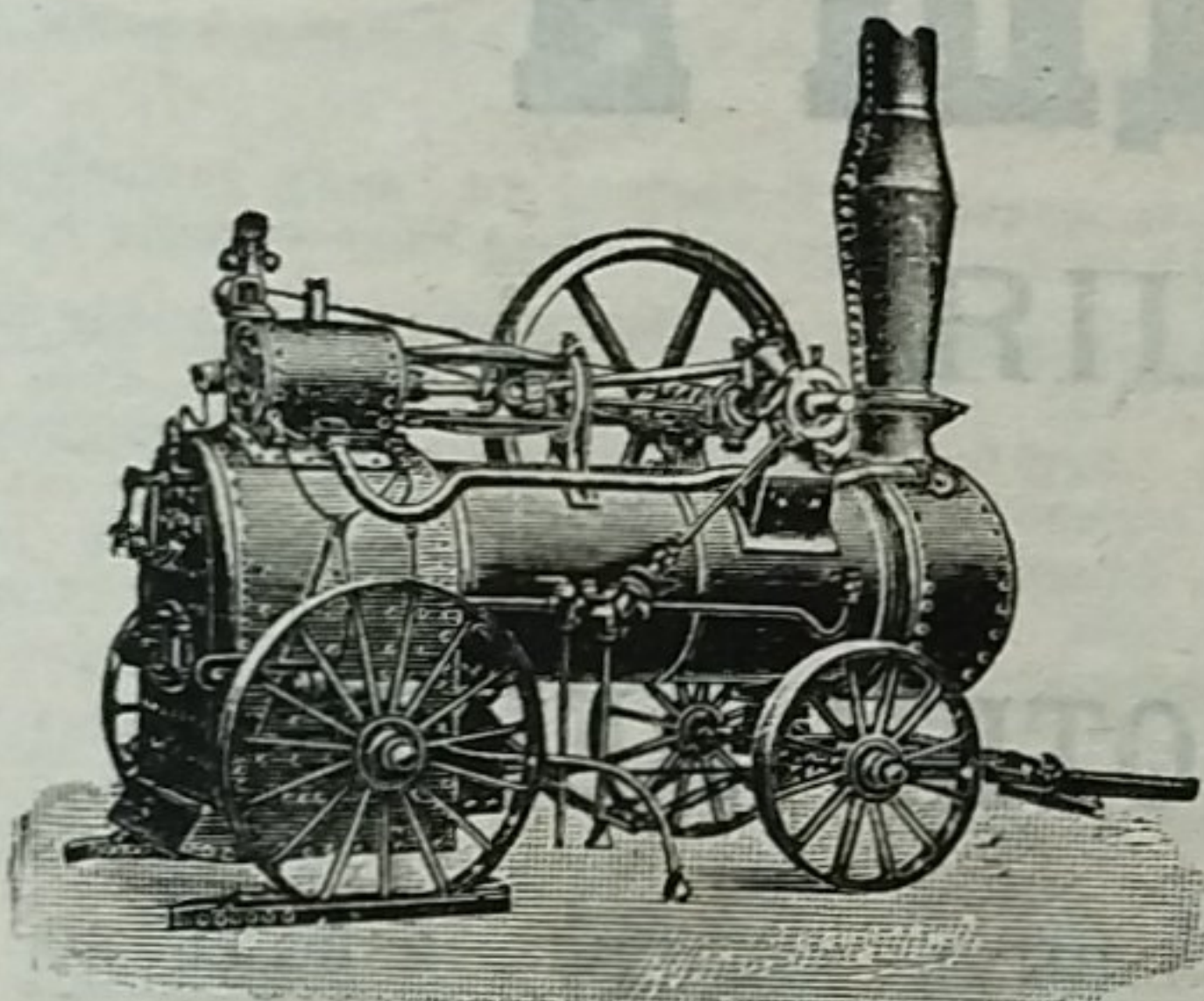
„Мужикъ“

ЭСКИЛЬСТУНА ВЪ ШВЕЦИИ.

СПЕЦИАЛЬНОСТЬ:

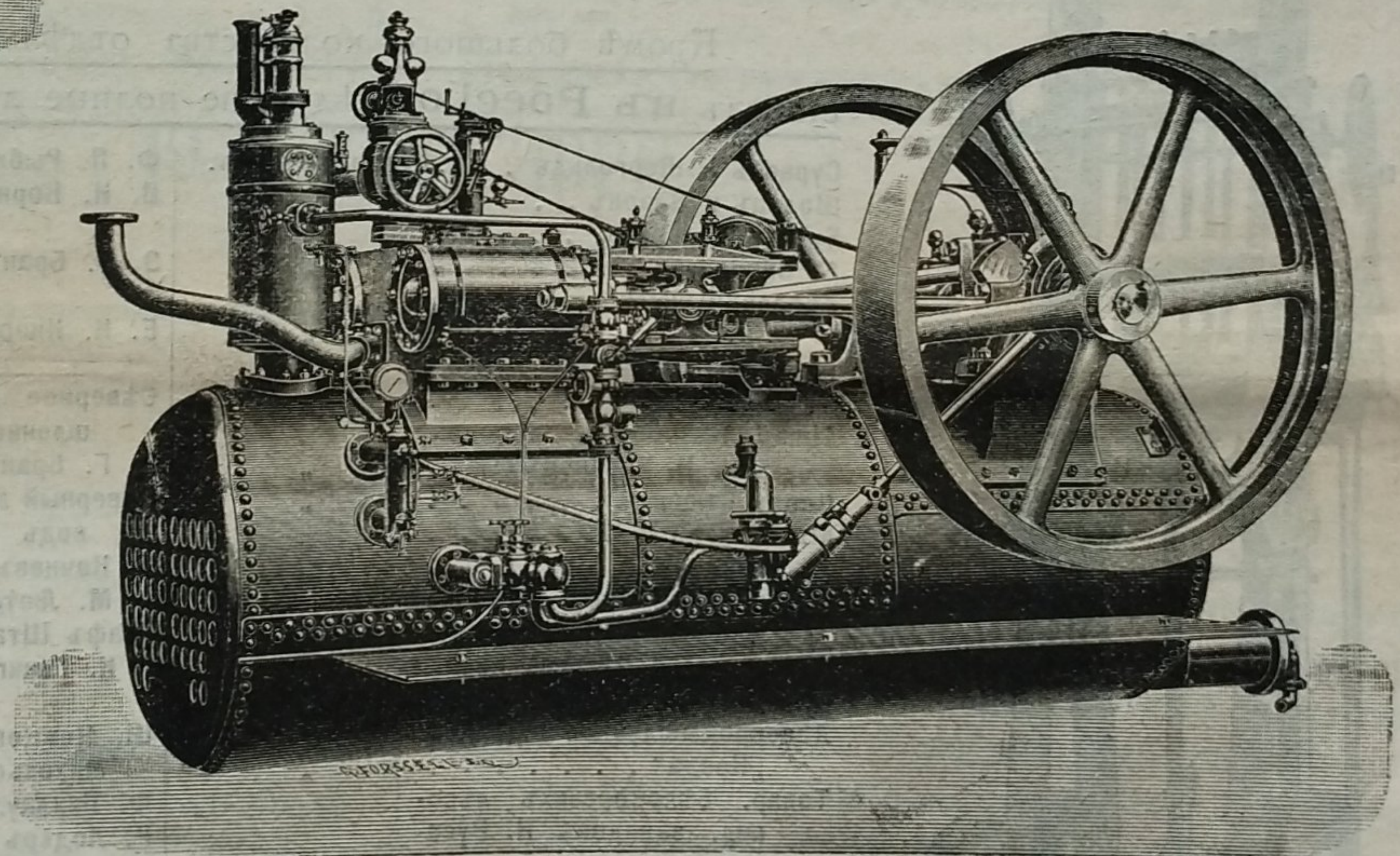
ЛОКОМОБИЛИ,

на колесахъ и безъ оныхъ, всѣхъ размѣровъ.



Обыкновенный типъ.

Локомобили,
конструированные,
специально для лѣсо-
пиленъ, отапливае-
мые дровами, щепка-
ми и даже мокры-
ми опилками.



Локомобиль для лѣсопиленъ.

Локомобили ходовыхъ размѣровъ имѣются на складѣ и могутъ быть высланы по первому требованію.

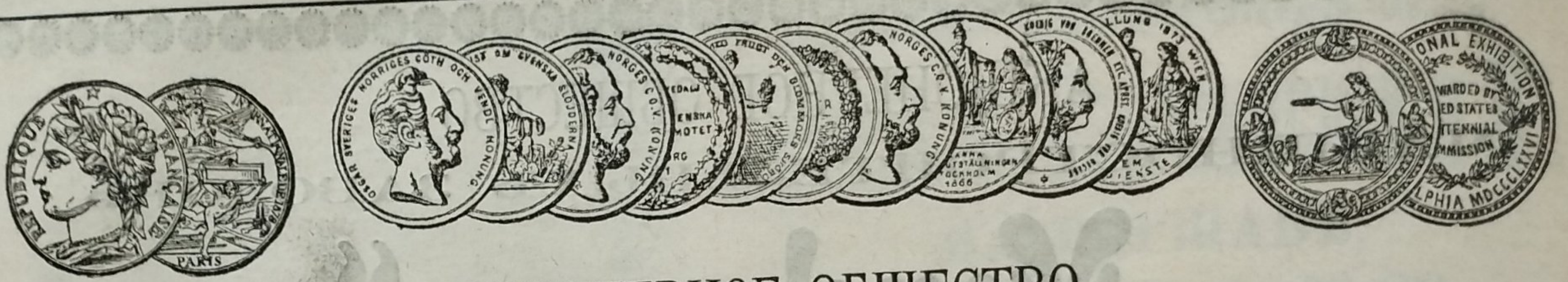
Цѣны и точныя дахныя высылаются бесплатно по адресу.

Единственный представитель для всей Россіи

Эмилъ Гамринъ,

Москва, Мясницкая, домъ Давыдовой.

Адресъ для телеграммъ: Гамринъ—Москва.



АКЦИОНЕРНОЕ ОБЩЕСТВО
МАШИНОСТРОИТЕЛЬНЫХЪ ЗАВОДОВЪ

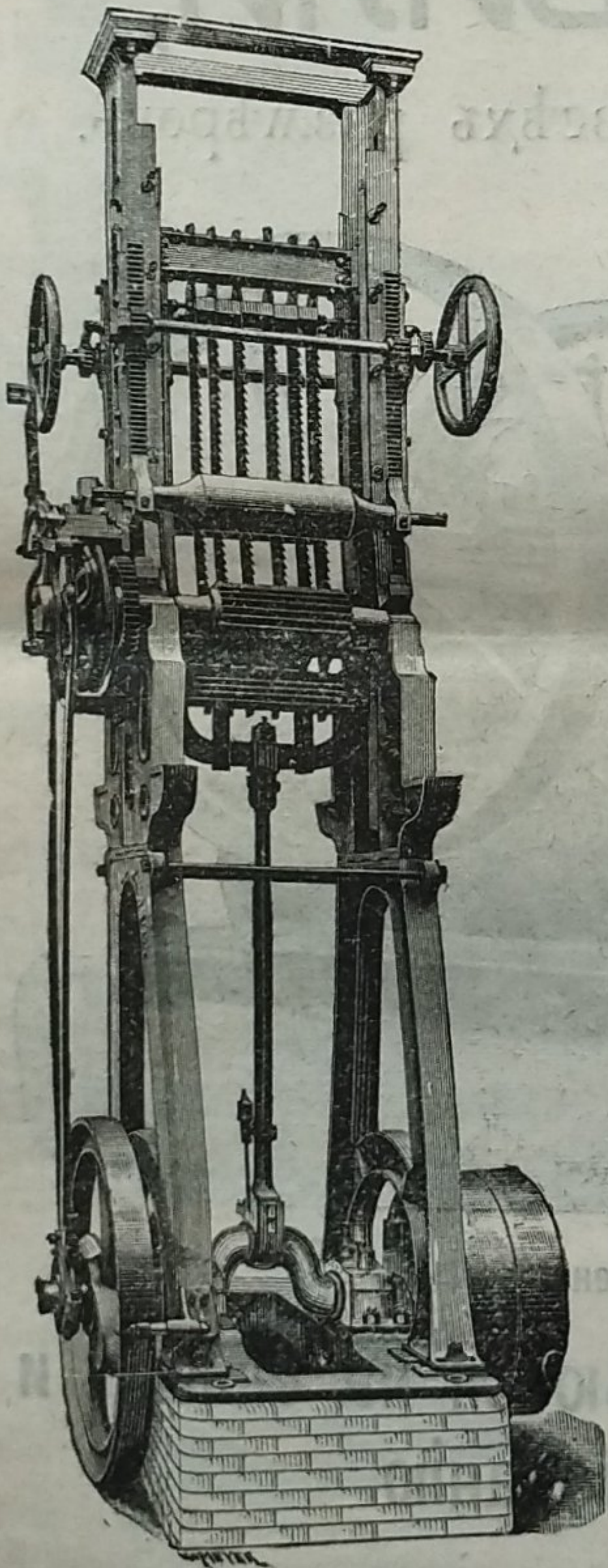
Г. И К. Г. ВОЛИНДЕРА

ВЪ СТОКГОЛЬМЪ—ШВЕЦІЯ.

Основано въ 1844 году.

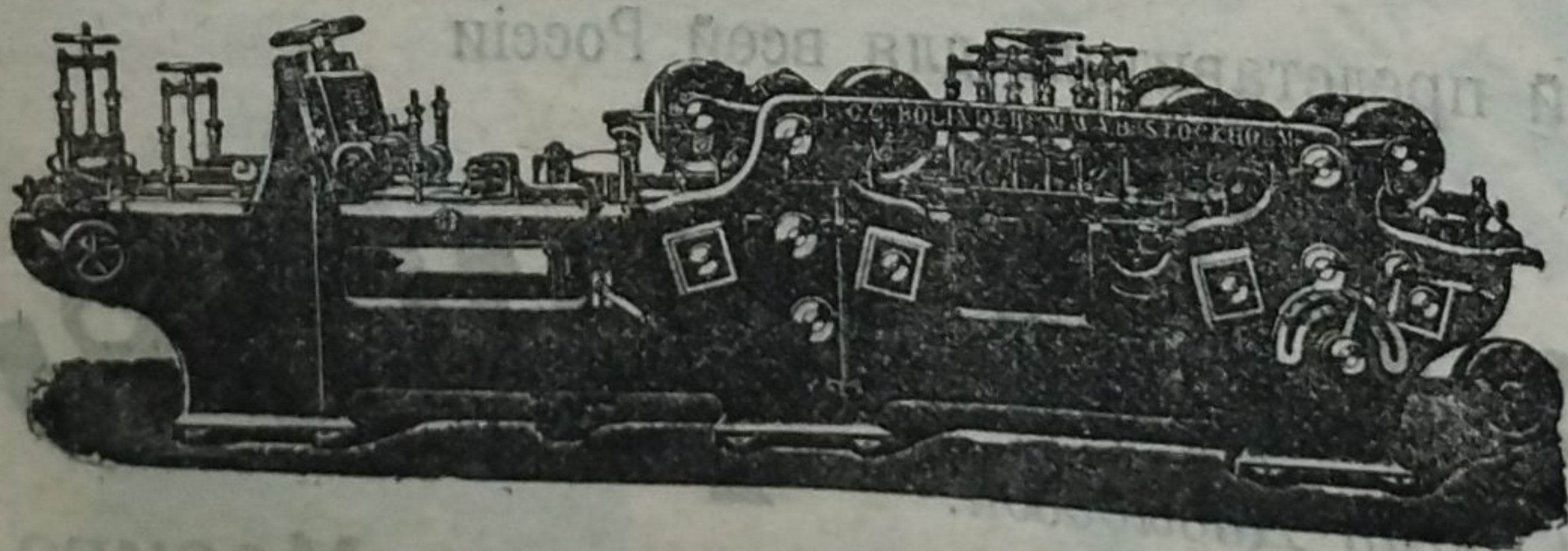
МАШИНЫ ДЛЯ ОБРАБОТКИ ДЕРЕВА.

Кромѣ большого количества отдѣльныхъ машинъ, заводъ до-
ставилъ въ Россію слѣдующіе полные лѣсопильные заводы:



Сурковъ и Шергольдъ	Архангельскъ.	Ф. П. Рыбкинъ	Вологда.
Шольцъ и Кларкъ	”	В. И. Корнышевъ	Сермакса.
Братья Вальневы	”		(Олон. губ.).
А. Буторинъ	”	Э. Г. Брантъ и К ^о	Юрьевецъ.
Лѣсопромышленное Акц. Общ. ”Нордъ“	”		(Костромск. г.).
Лѣсопильный заводъ Удѣльн. Вѣдомства	”	Е. К. Кнорре	Грабово.
Товар. Бѣломорск. лѣсопил. зав. Н. Русановъ сынъ	”		(Пензенск. г.).
Карль Стюартъ	”	Сѣверное Стекольно-Промы- шленное Общ.	С.-Петербургъ.
М. Волковъ и К ^о	”	Э. Г. Брантъ и К ^о	”
Э. Малаховъ	”	Сѣверный лѣсообдѣлочный за- водъ	”
Товар. Бѣломорск. лѣсопил. зав. Н. Русановъ сынъ	”	П. Кочневъ	Нарва.
Товар. Петра Бѣляева насл. Карль Стюартъ	Мезень. Ковда.	А. М. Лютеръ	Ревель.
Лѣсопромышленное Акц. Общ. ”Ковда“	”	Графъ Штакельбергъ	”
Товар. Бѣломорскихъ лѣсо- пил. заводовъ Н. Руса- новъ сынъ	”	І. К. Генкгузенъ	Новоселье. (Псковск. г.).
А. Буторинъ	”	Ш. Немцовичъ	Рига.
Лѣсопромышленное Акц. Общ. ”Печора“	”	Х. Михельсонъ	”
Компанія Онежскаго Лѣснаго Торга	”	Ф. Пихлау	”
А. П. Бѣляевъ и К ^о	Кола.	Р. Лодеръ	”
	”	Д. Шварцбортъ	”
	”	Э. ф. Гриневальдъ	Белленгофъ.
	Озерки (Мур- манск. бер.).	Баронъ Ант. ф. Альфтанъ	Ясковицъ.
	”	Л. М. Хвастуновъ	Тюмень.
	Онега. Вологда.	Русское Товарищество Коти- ковыхъ Промысловъ	Петропавловскъ. Камчатка.

Высшая награда «GRAND-PRIX» на всемирной выставкѣ въ Парижѣ 1900 г.



КОНТОРА

въ С.-Петербургѣ—Васил.
Островъ, 9-я линия, № 4,
Техническая контора

Заводъ въ СТОКГОЛЬМЪ—ШВЕЦІЯ.

Ад. Кьельгрекъ.

Остерегаться поддѣлокъ, выдаваемыхъ за производство нашихъ заводовъ!