

ЛѢСОПРОМЫШЛЕННЫЙ ВѢСТНИКЪ.

ЖУРНАЛЪ ЛѢСНОГО ХОЗЯЙСТВА, ЛѢСНОЙ ПРОМЫШЛЕННОСТИ И ТОРГОВЛИ ЛѢСОМЪ.
ВЫХОДИТЪ ЕЖЕНЕДЕЛЬНО.

Подписная цѣна съ доставкой и пересылкой: на годъ—шесть рублей и на полгода—четыре рубля; отдѣльные номера по 25 коп.

За напечатаніе объявленій на послѣднихъ страницахъ взимается за одинъ разъ: за цѣлую страницу—30 руб., за $\frac{1}{2}$ страницы—20 руб., за $\frac{1}{4}$ страницы—12 руб., за $\frac{1}{8}$ страницы—8 руб. и за строку петита въ 25 буквъ—20 к. При повтореніи дѣлается скидка по особому тарифу Редакціи. За пересылку отдѣльныхъ объявленій, вѣсомъ до 1 лота, взимается по 70 коп. и по 35 коп. за каждый добавочный лотъ, съ каждой сотни экземпляровъ. За перемѣну адреса уплачивается 60 коп.

Подписка принимается въ конторѣ Редакціи и въ извѣстныхъ книжныхъ магазинахъ. Объявленія принимаются въ конторѣ Редакціи и конторахъ объявленій Петербурга и Москвы.

Адресъ Редакціи и Конторы: Москва, Петровско-Разумовское.

Статьи, присылаемыя для напечатанія, могутъ въ случаѣ надобности подвергаться сокращеніямъ и измѣненіямъ. Статьи, присылаемыя безъ обозначенія условій гонорара, считаются безплатными. Статьи, признанныя Редакціей неудобными для напечатанія, сохраняются 3 мѣсяца и возвращаются авторамъ за ихъ счетъ. О присылаемыхъ въ Редакцію новыхъ книгахъ даются въ журналѣ отзывы или помѣщаются объявленія.

Редакція открыта ежедневно, кромѣ праздничныхъ дней, отъ 11 до 4 часовъ дня. Для личныхъ объясненій редакторъ принимаетъ по субботамъ отъ 6 до 7 час. вечера и по воскресеньямъ отъ 1 до 2-хъ часовъ дня.

№ 2.

11-го ЯНВАРЯ.

1907 г.

СОДЕРЖАНІЕ.

Къ вопросу объ улучшеніи условій роста сосновыхъ насажденій, произрастающихъ на тощихъ песчаныхъ почвахъ въ Прибалтійскихъ губерніяхъ. (Окончаніе) *А. М. Гудевича*.—Къ вопросу объ отчужденіи въ собственность государства неудобныхъ (пустопорожнихъ) земель крестьянскихъ надѣловъ и объ использованіи ихъ лѣсоразведеніемъ. *А. П. Чернаго*.—Лѣсоторговый отдѣлъ. Ввозъ лѣса въ Великобританію въ 1906 г.—Вывозная лѣсная торговля Кронштадта и С.-Петербурга въ 1906 г.—Кременчугъ. *И. Я.*—Мяньскъ.—Хроника. Восьмой международный сельско-хозяйственный конгрессъ въ Вѣнѣ въ 1907 г.—Размѣры плотовъ на рѣкѣ Вислѣ.—Новыя книги.—Справочный отдѣлъ. Предстоящіе торги и поставки.—Объявленія.

Къ вопросу объ улучшеніи условій роста сосновыхъ насажденій, произрастающихъ на тощихъ песчаныхъ почвахъ въ Прибалтійскихъ губерніяхъ.

(Окончаніе.)

Не найдя готоваго отвѣта на заинтересовавшей меня вопросъ о томъ, какъ велики требованія, предъявляемыя молодою сосною къ всѣмъ существенно-необходимымъ для ея развитія элементамъ питанія, я сталъ искать въ доступныхъ для меня литературныхъ источниковъ отвѣта на другой практически очень важный вопросъ, а именно на вопросъ о томъ, какой изъ элементовъ питанія, существенно-необходимыхъ для нормального развитія сосны, находится въ нашихъ бѣдныхъ песчаныхъ почвахъ въ *minimum*'ѣ. Къ сожалѣнію, и на этотъ вопросъ, что касается нашихъ песчаныхъ почвъ, я ничего особенно цѣннаго не нашель. Мнѣ приходится поэтому использовать изслѣдованія надъ развитіемъ сосенокъ на песчаныхъ почвахъ, произведенныя не у насъ въ Россіи, а за границею.

Очень цѣнныя въ этомъ направленіи изслѣдованія были произведены докторомъ Möller'омъ въ Эберсвальдскомъ учебномъ лѣсничествѣ¹⁾; они привели Möller'a къ выводу, что однолѣтки и двухлѣтки сосны развиваются лучше всего въ слоѣ песчаной почвы, наиболѣе

богатомъ гумусомъ; лучший ростъ сосенокъ въ этомъ случаѣ г. Möller первоначально готовъ былъ объяснить лучшими физическими свойствами почвъ, богатыхъ гумусомъ (влагоемкость гумуса вдвое больше, нежели песка; нагревается онъ и охлаждается значительно медленнѣе, нежели песокъ, и это обстоятельство имѣетъ значеніе, въ качествѣ фактора умѣряющаго крайности температуръ почвы); но послѣ дополнительныхъ опытовъ онъ долженъ былъ придти къ заключенію, что физическія свойства гумуса не составляютъ главной причины выдающагося вліянія его на ростъ сосенокъ, но что главное значеніе гумуса заключается въ томъ, что, разлагаясь, онъ служитъ для сосенокъ источникомъ азотнаго питанія. Во всякомъ случаѣ изъ опытовъ г. Möller'a видно, что однолѣтки и двухлѣтки сосны очень чувствительно реагируютъ на азотистыя удобрения; это даетъ намъ право заключить, что именно азотъ въ бѣдныхъ песчаныхъ почвахъ, на которыхъ насажденія сосны отличаются особенно плохимъ ростомъ, и есть тотъ элементъ питанія сосны, который въ этихъ почвахъ находится въ *минимумѣ*.

Опыты удобрения подъ лѣсныя культуры, которыми уже много лѣтъ занимается Dr. Giersberg (Берлинъ)¹⁾—приводятъ и его къ заключенію, что „лѣсной почвѣ“

¹⁾ Лѣсной журналъ 1905 г. № 1 стр. 103—120.

¹⁾ Вѣстникъ Сельскаго Хозяйства 1906 г. № 45. Статья С. Ш. Примѣненіе минеральныхъ удобрений подъ лѣсныя культуры.

(повидимому песчаной—А. Г.) больше всего недостает азота, такъ какъ всѣ культуры въ его опытахъ очень сильно отзывались на азотистыя удобрения (селитру). Dr. Giersberg, на основаніи своихъ изслѣдованій и опытовъ, говоритъ, что для хорошаго роста деревьевъ необходимо, чтобы содержаніе азота въ почвѣ было равно отъ 0,1 до 0,15%; анализъ же лѣсныхъ почвъ обнаруживаетъ въ нихъ азота не болѣе 0,03%. Этимъ Dr. Giersberg и объясняетъ отзывчивость лѣсныхъ культуръ на азотистыя удобрения ¹⁾).

Таковы имѣющіе для насъ особенное значеніе результаты опытовъ Möller'a и Giersberg'a.

Возвращаясь къ интересующимъ насъ бѣднымъ песчанымъ почвамъ, я не могу не высказать предположенія, что и въ нихъ, по всей вѣроятности, азотъ находится въ минимумѣ, такъ какъ обыкновенный источникъ азота въ почвѣ,—гумусъ,—содержится въ нашихъ почвахъ въ самомъ ничтожномъ количествѣ; если даже допустить возможность образованія въ нашихъ песчаныхъ почвахъ нѣкотораго количества нитратовъ (изъ отмирающихъ остатковъ скуднаго травяного покрова), то при нашихъ климатическихъ условіяхъ и легкости вымыванія изъ почвы нитратовъ, незначительныя количества ихъ въ отношеніи азотнаго питанія нашихъ лѣсныхъ культуръ особеннаго значенія, понятно, имѣть не могутъ.

Исходя изъ всего вышеизложеннаго, я прихожу къ заключенію, что въ дѣлѣ улучшенія условій роста сосновыхъ культуръ на нашихъ тощихъ песчаныхъ почвахъ главную роль долженъ играть малообычный въ мѣстномъ лѣсномъ хозяйствѣ уходъ за почвой, который, по моему мнѣнію, долженъ состоять въ общихъ чертахъ въ слѣдующемъ.

Наши песчаныя почвы отличаются незначительною поглотительною способностью,—мы должны ее увеличить; наши почвы подвержены въ сильной степени процессу выщелачиванія,—мы должны всѣми зависящими отъ насъ мѣрами ослабить этотъ процессъ; въ нашихъ почвахъ крайне ничтожно содержаніе гумуса и, въ зависимости отъ этого обстоятельства, также азота,—мы должны употребить всѣ доступныя намъ средства къ увеличенію въ почвѣ содержанія гумуса, а съ нимъ

¹⁾ Очень интересно, что въ опытѣ Giersberg'a удобрение селитрой оказалось хорошимъ средствомъ „противъ мороза“. „Двухлѣтнія сосенки были сильно поражены морозомъ“, саженцы погибли. „Внесеніе сильнаго удобрения селитрой въ высшей степени благотворно отозвалось на растеньицахъ, и почти всѣ (они) быстро поправились“. Это наблюденіе находится въ соотвѣтствіи съ тѣмъ, что говоритъ о чилийской селитрѣ въ своей, очень хорошо составленной книжкѣ объ искусственныхъ удобренияхъ агрономъ А. Шаллеръ. По его словамъ, чилийская селитра особенно цѣнна тѣмъ, что даетъ садоводу и огороднику (я позволю себѣ прибавить и лѣсоводу) возможность быстро подкрѣплять плохо развивающіяся, отсталыя или пострадавшія отъ вредителей растенія (не слѣдовало ли бы испытать дѣйствіе селитры на сосенкахъ, пораженныхъ „шютте“?). Книжку, которую я здѣсь цитирую, проф. К. А. Тимирязевъ рекомендуетъ всѣмъ желающимъ ознакомиться съ производствомъ полевыхъ опытовъ. Озаглавлена она такъ: „Важнѣйшія искусственныя удобрения и ихъ примѣненіе въ сельскомъ хозяйствѣ“, изд. 1905 г. Товарищества Гентелевскаго химич. завода.

и азота. Достигнуть всѣхъ указанныхъ цѣлей, думается мнѣ, возможно путемъ созданія на нашихъ песчаныхъ почвахъ такого травяного покрова, который состоялъ бы изъ многолѣтнихъ или легко размножающихся однолѣтнихъ растеній, мирящихся съ песчаными почвами и отличающихся при томъ: глубокопроникающей въ почву корневой системой, сильно развитою надземною частью и, наконецъ, способностью связывать свободный азотъ атмосферы.

Послѣднее требованіе очень сильно стѣсняетъ нашъ выборъ, такъ какъ способностью использовать свободный азотъ атмосферы отличаются лишь одни бобовыя ¹⁾. Но, какъ сказано выше, необходимыя для нашей цѣли растенія должны отличаться и неприхотливостью къ почвѣ; это, понятно, еще болѣе ограничиваетъ насъ въ выборѣ... Учтя и другія наши „требованія“, мы, въ концѣ-концовъ, останавливаемъ нашъ выборъ на люпинѣ, какъ на растеніи, наиболѣе полно удовлетворяющемъ всѣмъ выставленнымъ нами требованіямъ.

Разведеніе на тощихъ песчаныхъ почвахъ, въ цѣляхъ улучшенія роста сосны, люпина, съ дополнительнымъ удобреніемъ почвы калийными и фосфорнокислыми туками или безъ этого удобрения, уже практикуется въ лѣсномъ хозяйствѣ западной Европы (см., напр., „Лѣсное Хозяйство Пруссіи“ А. Соболева. „Экскурсія прибалтійскихъ лѣсничихъ въ нѣкоторыя заграничныя лѣсничества“ Г. А. Давыдова и К. І. Покалюка) и даетъ превосходные результаты, но у насъ, въ Россіи, въ этомъ направленіи, кажется, еще ничего не дѣлается, а между тѣмъ тощія песчаныя почвы такія, съ какими мы, на примѣръ, имѣемъ дѣло въ Прибалтійскомъ краѣ, казалось бы, представляютъ широкое поле дѣятельности для использованія, съ указанною выше лѣсоводственной цѣлью, люпиновъ.

Но какъ всякой новой хозяйственной мѣрѣ, ранѣе примѣненія ея въ широкомъ масштабѣ, должно предшествовать испытаніе ея цѣлесообразности и способовъ наилучшаго примѣненія, такъ и въ этомъ дѣлѣ хозяй-

¹⁾ Строго говоря, свободный азотъ атмосферы, при культурѣ бобовыхъ, усваивается не самими этими растеніями, но проливающими въ молодая растущія части ихъ корней бактеріями, быстро тамъ размножающимися и вызывающими на корняхъ образованіе желвачковъ, нѣсколько напоминающихъ вѣшнимъ видомъ картофельные клубни. Эти бактеріи, какъ оказалось впоследствии (опыты Mazé), способны усвоить азотъ и виѣ организма бобовыхъ. Съ теченіемъ времени выяснилось еще, что усваивающія азотъ бактеріи разныхъ бобовыхъ не одинаковы и что есть нѣкоторыя не бобовыя, также имѣющія клубеньки (желвачки). (См. *Развитіе основныхъ возрѣній въ агрономіи за истекшее столѣтіе*, проф. Прянишникова). Вообще можно думать, что вопросъ объ усвоеніи свободнаго атмосфернаго азота микроорганизмами еще далеко не исчерпанъ. Достаточно вспомнить, на примѣръ, опубликованные сравнительно недавно результаты опытовъ Анри надъ усвоеніемъ атмосфернаго азота мертвыми листьями въ лѣсу. (См. *Матеріалы по изученію русскихъ почвъ*, вып. 16-й 1905). Замѣчу отъ себя, что возможность успѣшнаго разведенія на летучихъ пескахъ шелуги и нѣкоторыхъ другихъ растеній (обычно рекомендуемыхъ, когда заходитъ рѣчь объ укрѣпленіи летучихъ песковъ), даетъ, мнѣ кажется, основаніе предполагать, что и при культурѣ этихъ растеній также въ большей или меньшей степени происходитъ усвоеніе атмосфернаго азота.

ственнымъ мѣропріятіямъ должно предшествовать производство „полевыхъ“ опытовъ.

Было бы крайне желательно, чтобы такіе опыты были поставлены въ возможно большемъ числѣ казенныхъ лѣсничествъ Прибалтійскаго края уже съ будущаго года, такъ какъ время, вѣдь, не ждетъ, и намъ, казеннымъ лѣсничимъ, далѣе уже нельзя оставаться безразличными къ тому, что наши культуры сосны на тощихъ песчаныхъ почвахъ отличаются чрезвычайно плохимъ ростомъ. Мы тѣмъ болѣе должны искать способовъ улучшенія условій произрастанія сосны на бѣдномъ хозяйству съ теченіемъ времени придется имѣть дѣло преимущественно съ такими бѣдными почвами, (абсолютно лѣсными почвами), такъ какъ лучшія почвы мы должны будемъ рано или поздно уступить сельскому хозяйству.

Наши „полевые“ опыты, о необходимости производства которыхъ идетъ здѣсь рѣчь, и должны дать отвѣты на всѣ вопросы, имѣющіе практическое значеніе въ дѣлѣ разведенія люпиновъ на площадяхъ или подлежащихъ закультивированію, или же недавно передъ тѣмъ закультивированныхъ.

Я говорю о люпинахъ вообще, но, несомнѣнно, что для нашихъ цѣлей были бы несравненно полезнѣе многолѣтніе люпины (если только разведеніе ихъ не встрѣтитъ какихъ-либо неожиданныхъ затрудненій), нежели однолѣтніе, напимѣръ,—синій люпинъ (*Lupinus angustifolius*).

Для высѣва же на зеленое удобреніе на паровомъ полѣ постоянныхъ лѣсныхъ питомниковъ—однолѣтній люпинъ (синій) слѣдуетъ безусловно предпочесть многолѣтнему ¹⁾.

Но, можетъ быть, высказанное мною предположеніе о томъ, что въ нашихъ почвахъ въ *minimum*ѣ находится азотъ,—ошибочно?! Тогда, очевидно, понадобится цѣлая серія еще другихъ полевыхъ опытовъ... которыми мы и должны будемъ заняться.

При производствѣ же опытовъ съ разведеніемъ на лѣсосѣкахъ люпиновъ намъ необходимо будетъ между прочимъ получить отвѣты на слѣдующіе вопросы.

1) Какіе именно сорта многолѣтняго люпина наиболѣе пригодны, при нашихъ естественно-историческихъ условіяхъ, для той цѣли, ради которой мы и остановили свой выборъ на этомъ растеніи.

2) Какіе способы обработки почвы подъ посѣвъ люпина и какіе способы посѣва и задѣлки его слѣдуетъ признать наилучшими съ точки зрѣнія какъ технической, такъ и финансовой (сѣмена люпина, выносящаго свои сѣмянодоли наружу, слѣдуетъ вообще задѣлывать

¹⁾ Синій люпинъ (на зеленое удобреніе) былъ высѣянъ въ 1906 году на паровомъ полѣ въ питомникѣ бальдонскаго лѣсничества и удался превосходно. Считаю не лишнимъ отмѣтить здѣсь тотъ имѣющій хозяйственное значеніе фактъ, что синій люпинъ въ бальдонскомъ лѣсничествѣ принесъ хорошо вызрѣвшія сѣмена, ради которыхъ мѣстнымъ лѣсничимъ А. В. Мицкевичемъ онъ и былъ оставленъ на корнѣ долѣе, чѣмъ это было необходимо въ интересахъ наилучшаго использованія его въ качествѣ зеленого удобрения.

мелко: 2—2½ сантим. будетъ наилучшей глубиной,—говоритъ Д. Н. Прянишниковъ въ своей статьѣ о люпинахъ въ V томѣ Энциклопедіи Русск. Сельск. Хоз.).

3. Въ какое именно время весною лучше всего при нашихъ климатическихъ условіяхъ производить посѣвъ люпина, считаясь съ одной стороны съ тѣмъ обстоятельствомъ, что на всходы его дѣйствуютъ очень губительно утренники, и съ другой—имѣя въ виду, что запаздывать съ посѣвомъ люпина также нежелательно, такъ какъ это уменьшаетъ шансы на возможность использованія урожая сѣмянъ люпина, стоящихъ, вообще говоря, довольно дорого.

4) Какимъ образомъ относительно расположенія культуръ сосны производить посѣвъ люпина: сплошь ли, т.-е. на всей площади сосновыхъ культуръ, за исключеніемъ занятыхъ сосною площадокъ, или только вокругъ этихъ площадокъ (величина ихъ у насъ равна приблизительно полуаршину въ квадратѣ), или же въ промежуткахъ между ними, т.-е. слѣдовательно, въ рядахъ, образуемыхъ закультивированными сосной площадками, или же, наконецъ, болѣе или менѣе широкими полосами въ междурядьяхъ, которыя образуются между рядовъ площадокъ, закультивированныхъ или закультивировываемыхъ сосною.

5) Не представляется ли необходимымъ выросшія въ теченіе вегетаціоннаго періода растенія люпина осенью сбивать на землю (хотя бы ударомъ ноги), въ устраненіе возможнаго налеганія ихъ зимою на сосновыя культуры, а также въ цѣляхъ своевременнаго прекращенія развитія ихъ, такъ какъ неперестоявшія на корнѣ растенія люпина будутъ легче превращаться въ гумусъ, нежели растенія, успѣвшія на корнѣ одеревѣть.

Прежде чѣмъ закончить свой докладъ, я долженъ еще указать на одно обстоятельство, котораго не слѣдуетъ упускать изъ виду тѣмъ, кто пожелаетъ заняться вышеуказанными опытами. Я говорю о возможныхъ въ началѣ производства опытовъ съ люпинами неудачахъ; дѣло въ томъ, что успѣшное развитіе люпиновъ, какъ и другихъ бобовыхъ, если они для данной мѣстности являются совершенно новыми растеніями, въ началѣ задерживается недостаточнымъ содержаніемъ въ почвѣ соотвѣтствующихъ бактерій; съ теченіемъ времени эта причина малоуспѣшнаго развитія вновь вводимыхъ бобовыхъ растеній сама собою устраняется,—и въ этомъ отношеніи съ нею особенно считается не приходится, но имѣть указанное обстоятельство въ виду все-таки не лишне ¹⁾.

¹⁾ Исходя изъ того обстоятельства, что при культурѣ бобовыхъ усвоеніе свободнаго азота атмосферы происходитъ при участіи бактерій и что въ нѣкоторыхъ почвахъ, впервые поступающихъ подъ культуру, напимѣръ, осушенныхъ торфяникахъ, усваивающія азотъ бактерии отсутствуютъ, было предложено искусственно заражать такія почвы соотвѣтствующими бактеріями; и въ сельскохозяйственной практикѣ началъ входить въ употребленіе такъ называемый „нитрагинъ“, представляющій собою болѣе или менѣе чистую культуру азотусваивающихъ бактерій; „результаты примѣненія его часто были очень удовлетворительны“,—говоритъ профессоръ Д. Н. Прянишниковъ на стр. 94 „Ученія объ удобреніи“.

Впрочемъ, синій люпинъ, высѣянный въ питомникѣ бальдонскаго лѣсничества, уже въ первомъ же году имѣлъ на своихъ корняхъ хорошо развитые желвачки, образуемые упомянутыми выше азотоусвояющими бактеріями.

Ан. Гудевичъ.

22 ноября 1906 г.

Къ вопросу объ отчужденіи въ собственность государства неудобныхъ (пустопорожнихъ) земель крестьянскихъ надѣловъ и объ использованіи ихъ лѣсоразведеніемъ.

Въ разсужденіяхъ о предстоящей реформѣ по земельному вопросу, какъ намъ кажется, наибольшее вниманіе удѣлено тому, на счетъ какихъ владѣній (земель) произойдетъ увеличеніе площади землепользованія трудового крестьянства (земледѣльцевъ); при этомъ обыкновенно имѣется въ виду главнымъ образомъ площадь пахотныхъ полей, а лѣсу, въ которомъ, какъ извѣстно, не меньше нуждается трудовое крестьянство, удѣляется значительно меньше вниманія. Такъ, въ запискѣ по земельному вопросу трудовой думской группы о лѣсѣ отдѣльно вовсе не говорится (см. Государственная Дума. Стенографическіе отчеты. 1906 г. Т. I, стр. 560—562). Въ запискѣ же такъ называемой 42-хъ, внесенной на обсужденіе Государственной Думы членами конституціонно-демократической партіи (народной свободы) о лѣсѣ находимъ только слѣдующее общее и краткое замѣчаніе:

(Пунктъ В, § VIII) „Въ мѣстностяхъ, изобилующихъ лѣсами, подѣ земельное обезпеченіе землевладѣльцевъ могутъ быть обращаемы лѣса, не имѣющіе защитнаго и водоохраннаго значенія. Лѣса въ прочихъ мѣстностяхъ подлежатъ отчужденію и остаются въ распоряженіи государства въ тѣхъ размѣрахъ, какъ это требуется нуждою населенія въ лѣсныхъ матеріалахъ. Порядокъ снабженія населенія лѣсными матеріалами изъ этихъ лѣсовъ опредѣляется особыми правилами“. (См. тамъ же стр. 250.)

Кромѣ того въ § 3 того же пункта В находимъ, что „не подлежатъ (принудительному) отчужденію земли подѣ искусственными лѣсонаженіями“ (тамъ же).

Въ литературѣ по земельному вопросу о лѣсѣ, какъ кажется, также весьма мало имѣется матеріала; исключеніемъ является статья г. К. Покалюка „Роль лѣса въ предстоящей аграрной реформѣ“, помѣщенная въ „Лѣсопромышленномъ Вѣстникѣ“ въ №№ 47 и 48 1906 года и статья А. Грессера „Вопросъ о лѣсѣ въ земельной реформѣ“, помѣщенная во „Владимірской еженедѣльной газетѣ“ въ № 16 1906 года.

Въ первой изъ названныхъ статей авторъ, отмѣтивъ въ цифровыхъ данныхъ меньшую доходность единицы площади лѣса сравнительно съ пашней, а также природныя и техническія условія, необходимыя для лѣса и пашни, и вообще подчеркнувъ необходимую роль лѣса въ сельскомъ хозяйствѣ, „ближайшія судьбы лѣсовъ рисуется“ въ такихъ положеніяхъ:

1) Всѣ лѣса, владѣльцы коихъ не пожелаютъ подчи-

ниться въ точности порядку эксплуатаціи ихъ, который будетъ принятъ для государственныхъ лѣсовъ, поступаютъ въ національную собственность за соотвѣтственное вознагражденіе. Переходъ лѣсовъ, оставшихся въ пользованіи частныхъ лицъ, въ другія руки, кромѣ государства, не допускается.

2) Лѣса защитные, водоохранные, признанные центральнымъ землеустроительнымъ учрежденіемъ подлежащими сбереженію въ виду ихъ исключительнаго характера и значенія, а также и тѣ, средняя доходность коихъ достигла средней доходности сосѣднихъ сельскохозяйственныхъ угодій, — эксплуатируются какъ лѣса. Остальные, въ случаѣ нужды въ томъ, могутъ быть обращаемы для земельного обезпеченія земледѣльцевъ.

3) Хозяйство въ защитныхъ и водоохранныхъ лѣсахъ должно вестись сообразно съ ближайшимъ назначеніемъ этихъ лѣсовъ. Въ остальныхъ же—въ уровенъ съ современными лѣсоводственными требованіями и исключительно въ цѣляхъ извлеченія изъ нихъ возможно большихъ доходовъ“. („Лѣсопромышл. Вѣстн.“ № 48, 1906 г.)

Авторъ второй статьи А. Грессеръ, утверждая также, что „всѣ лѣса, въ извѣстной постепенности, должны перейти въ государственный земельный фондъ (запасъ)“, при чемъ „частновладѣльческіе съ выкупомъ за счетъ государства“, старается намѣтить и „обсудить наилучшій способъ устройства въ лѣсахъ правильнаго хозяйства“. Авторъ полагаетъ, что „къ этому дѣлу должны быть привлечены мѣстные органы самоуправления (земство), не теперешніе, а будущіе, избранные отъ всего населенія на основѣ всеобщаго избирательнаго права, и при условіи созданія близкой къ народу мелкой (волостной) земской единицы. Лѣса изъ государственнаго земельного фонда должны быть переданы этимъ органамъ самоуправления въ долгосрочное пользованіе, съ ежегодной уплатой земельного налога, т.-е. на такихъ условіяхъ, на какихъ изъ фонда будетъ отводиться земля въ пользованіе населенія. Въ отведенныхъ лѣсахъ земство, подѣ руководствомъ опытныхъ, ученыхъ лѣсоводовъ и техниковъ лѣсного дѣла, обязано будетъ устроить наилучшимъ образомъ сложное лѣсное хозяйство, съ правильными оборотами рубокъ и строгимъ соблюденіемъ не теперешнихъ, а разумно исправленныхъ лѣсоохранительныхъ законовъ. Изъ этихъ земскихъ лѣсныхъ дачъ мѣстное населеніе будетъ снабжаться по особымъ правиламъ, какъ матеріалами для построекъ и подѣлокъ, такъ и топливомъ, по заготовительной цѣнѣ съ небольшой надбавкой на покрытіе расходовъ по управленію и по уплатѣ земскаго обложенія. Отсюда же будутъ снабжаться топливомъ промышленныя предпріятія по особому соглашенію съ земствами. Вообще всѣ лѣсные вольствіе, могутъ быть продаваемы земствомъ для увеличенія средствъ на покрытіе мѣстныхъ нуждъ. Такъ какъ мѣстное населеніе будетъ имѣть право участія въ земствѣ, то ему будетъ дана полная возможность всесторонняго надзора за земскимъ лѣснымъ хозяй-

ствомъ, во избѣжаніе всякихъ злоупотребленій, что и подсказывало намъ именно такое рѣшеніе лѣсного вопроса. Кромѣ того мѣстное населеніе въ широко поставленныхъ земскихъ лѣсныхъ хозяйствахъ всегда найдетъ обильный заработокъ въ теченіе круглаго года, что особенно важно въ мѣстностяхъ, гдѣ земля плоха и земледѣліе не можетъ удовлетворить всѣхъ потребностей населенія. Цѣны на рабочіе руки будутъ устанавливаться самимъ населеніемъ, какъ главнымъ участникомъ въ земствѣ. Наконецъ, въ спѣломъ лѣсу можетъ допускаться пастьба сельскихъ стадъ, не говоря уже о грибнои и ягодои промыслахъ, которые должны процвѣтать въ холенныхъ земскихъ лѣсахъ". („Владимирская еженедѣльная газета" № 16, 1906 г.).

Такимъ образомъ, какъ въ запискахъ по земельному вопросу, внесенныхъ въ Государственную Думу, такъ въ вышеотмѣченныхъ статьяхъ отдѣльныхъ авторовъ и въ другихъ работахъ по этому вопросу совсѣмъ ничего не упоминается о надѣльныхъ крестьянскихъ земляхъ, именно о той ихъ части (неудобныхъ земляхъ надѣловъ), которая можетъ быть использована только подъ лѣсныя насажденія. Правда, во время дебатовъ по аграрному вопросу въ Государственной Думѣ депутатъ М. Я. Герценштейнъ, этотъ знатокъ аграрнаго вопроса и представитель партіи народной свободы, категорически заявилъ, что „надѣльныхъ земель... мы (т. е. проектъ-записка партіи народной свободы) трогать не будемъ", т-е. что надѣльные земли не отчуждаемы. (См. Государствен. Дума. Стенографич. отчеты. Т. I, стр. 573). При этомъ имѣлось въ виду то, что въ настоящее время вездѣ въ Россіи площадь этихъ надѣльныхъ земель такова, что ея не хватаетъ для обезпеченія трудового крестьянства (по какой бы нормѣ—трудовой или продовольственной распределеніе ни производилось). Конечно, дѣйствительность такова, и противъ этого ничего нельзя было бы возразить, если обращать вниманіе на одно только количество надѣльной земли и совершенно оставлять въ сторонѣ качество ея. Между тѣмъ, имѣя въ виду исключительно интересы трудового (земледѣльческаго) крестьянства, именно и необходимо обратить особенное вниманіе на эту сторону вопроса. Дѣло въ томъ, что если присмотрѣться сколько-нибудь внимательнѣе къ надѣльнымъ крестьянскимъ землямъ, то, не говоря уже о череполосицѣ, о разбросанности и неокругленности земельныхъ крестьянскихъ надѣловъ, въ площадь этихъ послѣднихъ зачастую включены такія земли и уголья, которыя въ настоящее время, когда у крестьянъ—земледѣльцевъ ихъ—очень мало знанія по сельско-хозяйственной техникѣ, представляютъ изъ себя то, что на разговорномъ языкѣ называется пустопорожними мѣстами. Къ такимъ пустопорожнимъ мѣстамъ въ настоящее время (на самомъ дѣлѣ ихъ можно съ выгодой для хозяйства использовать, о чемъ см. ниже) среди крестьянскихъ надѣловъ мы относимъ боровые сытучіе пески, иногда навѣянные въ холмики и холмы (дюны); эти пески, будучи очень мало связны и залегая на такихъ же рыхлыхъ и малосвязныхъ пескахъ-подпочвахъ, очень легко поднимаются вѣтрами и переносятся

ими на сосѣднія поля; на такихъ пескахъ никакая полевая культура невозможна, какъ совсѣмъ на малоплодородныхъ почвахъ, да и кромѣ того они опасны и для сосѣднихъ хорошихъ почвъ. Они, какъ совсѣмъ мало плодородные и никогда не вознаграждающіе трудовъ земледѣльца полевой культурой, брошены крестьянами и теперь являются именно пустырями скорѣе убыточными и опасными для крестьянъ, чѣмъ сколько-нибудь полезными. Къ такимъ же пустопорожнимъ мѣстамъ на площади крестьянскихъ надѣловъ мы относимъ овраги и балки съ ихъ обрывами и склонами до того крутыми, что о какой-либо распашкѣ ихъ не можетъ быть и рѣчи. Эти овраги и балки зачастую очень длинны и вѣтвисты: въ мѣстностяхъ, которымъ они свойственны, они тянутся на цѣлыя десятки верстъ и своими крутыми обрывами и боками, а также днищами, зачастую ежегодно заносимыми пескомъ, охватываютъ цѣлыя тысячи десятинъ земли, дѣлая занимаемую ими площадь совершенно непригодной для полевой культуры. Простираясь на цѣлыя десятки верстъ, эти овраги, не только не минуютъ надѣльныхъ крестьянскихъ земель, а напротивъ еще въ нѣкоторыхъ губерніяхъ (какъ, напр., въ Кіевской), благодаря своеобразному расположенію селеній (у воды), именно занимаютъ площадь крестьянскихъ надѣловъ.

Наконецъ къ такимъ пустопорожнимъ мѣстамъ крестьянскихъ надѣльныхъ земель слѣдуетъ отнести болота и торфяники, которые крестьянами совершенно не используются и въ близкомъ будущемъ не могутъ быть использованы.

А. Черный.

(Окончаніе слѣдуетъ.)

Лѣсоторговый отдѣлъ.

Ввозъ лѣса въ Великобританію въ 1906 году.

Значительный подъемъ въ желѣзодѣлательной, ткацкой промышленности и многихъ другихъ отрасляхъ техники, наблюдаемый въ Великобританіи за послѣднее время, вызвалъ увеличеніе оборотовъ и въ лѣсной торговлѣ. По размѣру этихъ оборотовъ 1906 годъ выдѣляется изъ цѣлаго ряда лѣтъ, какъ это можно видѣть изъ слѣдующихъ данныхъ общаго ввоза лѣса въ Великобританію за минувшій годъ по сравненію съ предшествовавшими семью годами.

	Круглаго и тесаного.	Пиленаго лѣса.	Всего.
1906 г.	3.247.786	6.692.260	9.940.046
1905 „	2.856.551	5.986.526	8.843.077
1904 „	3.107.432	6.066.236	9.173.668
1903 „	3.237.418	6.742.233	9.979.651
1902 „	2.810.724	6.676.726	9.487.450
1901 „	2.772.910	6.280.960	9.053.870
1900 „	3.121.148	6.632.710	9.753.858
1899 „	2.664.877	6.639.548	9.304.425

Слѣдовательно, прошлогодній ввозъ превышаетъ поступленіе 1905 г. на 1.096.969 лодъ, или на 12%,

причемъ круглаго и тесаного лѣса ввезено болѣе на 391.235 лoadъ, или 13% (излишекъ этотъ приходится преимущественно на рудничныя подпорки), а привозъ пиленого и проч. лѣса поднялся на 705.734 лoadъ, или 11% (1 лoadъ = 50 куб. футамъ).

Общая цѣнность прошлогодняго ввоза лѣса выражается суммою въ 24.947.671 фунтъ стерлинговъ (около 237 милліоновъ руб.), — лишь немногимъ ниже 1900 года, являющагося исключительнымъ по размѣру лѣсоторговыхъ оборотовъ; сравнительно съ 1905 годомъ, привозъ увеличился въ цѣнности на 19%, при этомъ ввозъ круглаго и тесаного лѣса возросъ на 17%, а пиленого и пр. лѣса возросъ на 21%. Огромные размѣры прошлогодняго привоза наглядно выступаютъ изъ прилагаемыхъ данныхъ о цѣнности великобританскаго лѣснаго ввоза за послѣднія 8 лѣтъ:

	Круглаго и тесаного.	Пиленого лѣса.	Всего.
	Фунт. стерлинговъ.		
1906 г.	6.413.713	18.533.958	24.947.671
1905 "	5.473.805	15.255.330	20.729.135
1904 "	5.559.289	15.505.799	21.065.088
1903 "	6.379.954	18.192.519	24.572.473
1902 "	5.435.204	17.171.422	22.606.626
1901 "	5.451.460	16.319.029	21.770.489
1900 "	6.462.725	18.686.359	25.149.084
1899 "	5.319.375	16.209.551	21.528.926

По странамъ отправленія данныя ввоза за 1906 г., въ сравненіи съ предшествовавшемъ годомъ, представляются въ прилагаемой таблицѣ:

	Количество.		Цѣнность.	
	1905 г.	1906 г.	1905 г.	1906 г.
Круглый и тесаный лѣсъ.	Л о а д ъ.		Фунт. стерлинг.	
Россия	244.887	255.657	574.414	655.783
Швеція	20.108	28.111	35.874	54.800
Норвегія	53.419	49.045	98.329	93.248
Германія	134.968	149.118	415.131	477.568
Соединен. Штаты	147.820	167.280	731.373	875.527
Брит. О.-Индія	39.636	35.462	588.941	589.169
Канада	59.851	73.539	384.098	481.009
Другія страны	35.529	37.905	408.631	473.605
Итого	736.218	796.117	3.236.791	3.700.709
Кромѣ того:				
Рудничн. подпорки	2.120.333	2.451.669	2.237.014	2.713.004
Итого	2.856.551	3.247.786	5.473.805	6.413.713
Пиленый, строганый и колѣтый лѣсъ.				
Россия	2.120.520	2.317.560	4.962.592	5.973.305
Швеція	1.522.399	1.631.363	3.442.227	4.003.067
Норвегія	499.127	584.681	1.303.161	1.652.423
Соединен. Штаты	490.432	513.081	1.693.546	2.049.966
Канада	1.160.369	1.425.112	3.267.511	4.188.386
Другія страны	193.679	220.463	586.293	666.811
Итого	5.986.526	6.692.260	15.255.330	18.533.958
Всего кругл., пиленого и пр. лѣса	8.843.077	9.940.046	20.729.135	24.947.671
Разные матеріалы:				
Клепка	119.182	139.041	553.092	632.568
Акажу, тоннѣ	96.548	84.101	820.995	723.999
Прочій лѣсъ	197.111	195.212	1.170.798	1.207.041
Всего лѣса	—	—	23.274.020	27.511.279
Кромѣ того:				
Деревян. издѣлій	—	—	1.968.196	2.016.918

Изъ Россіи въ минувшемъ году доставлено въ Великобританію лѣса (не считая рудничныхъ подпорокъ) въ количествѣ 2.573.217 лoadъ, — болѣе противъ 1905 г. на 8%, причемъ увеличеніе это приходится преимущественно на пиленый лѣсъ; цѣнность привоза русскаго лѣса составляетъ 6.629.088 фунт. стерл., поднявшись противъ 1905 г. на 19%. Въ общемъ, поступленіе русскаго лѣса за послѣдніе годы хотя и растетъ, но довольно медленно; такъ, за истекшее пятилѣтіе ввозъ этого лѣса на великобританскій рынокъ составлялъ:

	1906 г.	1905 г.	1904 г.	1903 г.	1902 г.
Количество лoadъ	2.573.217	2.365.407	2.242.323	2.255.960	2.327.634
Цѣнность ф. стерл.	6.629.088	5.547.006	5.358.136	5.723.379	5.603.962

Необходимо, впрочемъ, добавить, что немалое количество русскаго лѣса, транспортируемаго чрезъ Германію, поступаетъ на британскій рынокъ подъ нѣмецкою маркою.

Несмотря на огромный ввозъ, цѣны на лѣсъ въ Великобританіи въ истекшемъ году держались устойчиво. Для характеристики настроенія британскаго рынка приводимъ, на основаніи таможенныхъ данныхъ, среднія цѣны одного лoadа ввознаго лѣса круглаго и пиленого, на ряду съ средними же цѣнами на привозный русскій лѣсъ (тоже за 1 лoadъ) за послѣднія семь лѣтъ:

Лѣсъ разнаго происхожденія.	Русскій лѣсъ:			
	Круглый и тесаный.		Пиленый.	
	Фунт. стерл.		Фунт. стерл.	
въ 1906 г.	1.97	2.77	2.36	2.38
" 1905 г.	1.91	2.35	2.34	2.34
" 1904 г.	1.78	2.33	2.38	2.39
" 1903 г.	1.97	2.69	2.23	2.38
" 1902 г.	1.93	2.37	1.97	2.46
" 1901 г.	1.96	2.39	1.83	2.42
" 1900 г.	2.07	2.81	1.87	2.81

При исчисленіи цѣны необработаннаго русскаго лѣса нами не приняты въ расчетъ рудничныя подпорки.

Вывозная лѣсная торговля Кронштадта и С.-Петербурга въ 1906 году.

По размѣру отпуска лѣса истекшій годъ занимаетъ исключительное положеніе; вывозъ пиленого лѣса изъ Кронштадта и С.-Петербурга достигъ небывалой нормы, значительно превосходя отпуска прежнихъ лѣтъ. Кульминація этого вывоза сложилась главнымъ образомъ подъ вліяніемъ большого спроса на лѣсъ въ импортныхъ странахъ и финансовыхъ затрудненій русскаго рынка; немалое значеніе при этомъ имѣла и царящая въ странѣ анархія государственной жизни.

Общее количество вывоза за границу досокъ, батековъ, бордсовъ и диленсовъ (обрѣзковъ досокъ) изъ Кронштадта и Петербурга за прошлый годъ, по сравненію съ предшествовавшими десяти годами, представляется въ слѣдующихъ данныхъ (въ стандартныхъ дюжинахъ ¹⁾).

¹⁾ Стандартная дюжина составляетъ 16½ куб. футовъ.

Годъ	Ст. дюжинъ.	Годъ	Ст. дюжинъ.
1906 г.	1.777.261	1900 г.	1.323.564
1905 " "	1.611.414	1899 " "	1.374.975
1904 " "	1.444.017	1898 " "	1.436.038
1903 " "	1.485.243	1897 " "	1.390.654
1902 " "	1.472.757	1896 " "	1.303.827
1901 " "	1.557.530		

По странамъ назначенія прошлогодней вывозъ пиленнаго лѣса, сравнительно съ 1905 годомъ, распредѣлился такимъ образомъ:

Страна	1906 г. Ст. дюжинъ.	1905 г. Ст. дюжинъ.
Великобританію	1.043.467	902.416
Голландію	349.663	352.349
Германію	287.181	268.957
Францію	70.246	45.696
Бельгію	26.704	41.996
Итого	1.777.261	1.611.411

Какъ видно изъ данныхъ, наибольшее увеличеніе отпуска приходится на долю Великобританіи, занимающей доминирующее положеніе въ нашей торговлѣ. Вывезенный въ Великобританію пиленый лѣсъ (1.043.467 стан. дюж.) распредѣлился между 28 британскими портами (въ 1905 г. между 31 портомъ). Движеніе лѣса по важнѣйшимъ отдѣльнымъ портамъ, по сравненію съ 1905 г., выражается въ слѣдующихъ данныхъ:

Портъ	1906 г. Ст. дюжинъ.	1905 г. Ст. дюжинъ.	Портъ	1906 г. Ст. дюжинъ.	1905 г. Ст. дюжинъ.
Гуль	375.536	259.199	Гримзби	18.249	23.010
Лондонъ	152.314	135.313	Ярмутъ	18.967	20.245
Гранджмутъ	107.621	124.166	Манчестеръ	16.884	8.974
Лейсъ	100.215	82.570	Монтрозъ	11.733	10.125
В. Гартльпуль	85.069	79.165	Тайпортъ	9.438	8.776
Шарпнесъ	34.549	28.479	Абердинъ	9.092	15.003
Дунди	25.862	33.613	Метзиль	8.863	9.018
Кардиффъ	22.790	7.995	Висбичъ	8.349	9.283

Вывозъ осиновыхъ кражей за минувшую навигацію опредѣлился въ 1.613.834 куб. фута и распредѣлился по слѣдующимъ странамъ: въ Швецію 1.017.176 куб. фут., Норвегію 222.300 куб. фут., Данію 62.500 куб. фут., Германію 4.752 куб. фут., Бельгію 36.580 куб. фут., Францію 1.864 куб. фут. и въ Великобританію 268.662 куб. фута. Видною статьею отпуска являются также рудничныя подпорки, которыхъ въ 1906 г. экспортировано 1.654.276 штукъ, въ томъ числѣ: въ Голландію 239.400 шт., Бельгію 771.378 шт., Францію 785.620 шт. и въ Великобританію 866.878 шт. Бревенъ вывезено 195.117 шт., изъ того числа приходится: въ Голландію 115.571 шт., Бельгію 72.487 шт., Францію 5.538 шт. и Великобританію 1.521 шт.

Кременчугъ.

На гомельскую ярмарку, открывшуюся 2 января, выѣхало на-дняхъ изъ Кременчуга значительное число лѣсопромышленниковъ, рассчитывающихъ закупить на этой ярмаркѣ свою годовую пропорцію лѣса. Вообще, судя по имѣющимся свѣдѣніямъ, васильевская ярмарка въ Гомелѣ обѣщаетъ быть въ текущемъ году весьма оживленной, такъ какъ большинство лѣсопромышленниковъ, оперирующихъ въ низовьяхъ Днѣпра, еще до сихъ поръ не запаслись достаточнымъ количествомъ

бревенъ и мелочей, а между тѣмъ, какъ въ настоящее время выяснилось, общее число построекъ, проектируемыхъ къ сооруженію въ текущемъ году на югѣ Россіи, очень велико, по сравненію съ предшествующими 2—3 годами, и такимъ образомъ можно рассчитывать на довольно значительный сбытъ строевого лѣса въ теченіе предстоящаго строительнаго сезона. Въ связи съ усиленнымъ спросомъ на бревна и мелочи, ожидаемымъ на гомельской ярмаркѣ, можетъ, по общему мнѣнію, явиться повышеніе цѣнъ на верховой днѣпровскій лѣсъ, который и безъ того котируется теперь на 15% дороже противъ цѣнъ, существовавшихъ въ теченіе прошлой зимы; но, съ другой стороны, приходится отмѣтить, что тѣ цѣны, которыя установятся на гомельской ярмаркѣ, не могутъ считаться постоянными, такъ какъ подъ вліяніемъ различныхъ обстоятельствъ, такъ или иначе вліяющихъ на ходъ лѣсной торговли, цѣны на лѣсные матеріалы могутъ неоднократно измѣниться въ теченіе будущаго сплава. Точно также не представляется теперь возможнымъ учесть то количество верхового днѣпровскаго лѣса, которое въ текущемъ году будетъ спущено со свалочныхъ пристаней, такъ какъ въ настоящее время трудно опредѣлить, насколько успѣшно будутъ въ теченіе нынѣшней зимы выполнены лѣсорубочныя и лѣсовозныя операціи, находящіяся, какъ извѣстно, въ полной зависимости отъ метеорологическихъ условій.

На прошлой недѣлѣ, несмотря на праздничное время, дѣятельность мѣстнаго лѣсного рынка была болѣе оживленной, чѣмъ въ предшествующія 2—3 недѣли. Это оживленіе вызвано было неожиданнымъ появленіемъ спроса на лѣсные матеріалы со стороны районныхъ лѣсоторговцевъ, закупившихъ здѣсь на отчетной недѣлѣ около 70 вагоновъ досокъ, реекъ, подтоварниковъ и пр. Со стороны горнозаводскихъ предпріятій, находящихся въ Донецкомъ и Криворожскомъ районахъ, не поступило на прошлой недѣлѣ никакихъ требованій на лѣсные матеріалы, что объясняется перерывомъ работъ въ этихъ предпріятіяхъ по случаю праздниковъ. Не лучше обстояло дѣло и съ окрестными крестьянами, которые въ теченіе минувшей недѣли также не предъявляли никакого спроса на лѣсные матеріалы; но здѣшніе лѣсопромышленники рассчитываютъ, что по окончаніи праздниковъ появится крупный спросъ на крестьянскій лѣсъ, если только къ тому времени не испортится дорога.

И. Я.

4 января 1907 г.

Минскъ, 27 декабря.—Настроеніе лѣсного рынка для юга продолжаетъ быть твердымъ, повышеннымъ, а для границы слабымъ. Сдѣлки продолжаются. Бывшая здѣсь 17—18 декабря мятель замела лѣса снѣгомъ толщиною въ нѣкоторыхъ мѣстахъ выше сажени и совершенно пріостановила на нѣкоторое время работы въ лѣсахъ. Обыкновенно, къ Рождеству вывозъ заготовленнаго матеріала достигалъ половины наличнаго числа лѣсныхъ матеріаловъ, въ текущемъ году вывезено лишь незначительное количество. Объясняется это, главнымъ образомъ, бездорожьемъ. Въ то время, какъ въ мѣ-

стахъ съ твердымъ грунтомъ держится надежный сан-
ный путь, на топкихъ мѣстахъ снѣгъ покрылъ землю
большими и глубокими пластами, представляя капканъ
для грузовыхъ подводъ. Несмотря на такое положеніе,
сдѣлки на югъ продолжаются въ прежнихъ крупныхъ
размѣрахъ. Вновь поступили на продажу партіи частно-
владѣльческихъ лѣсовъ; цѣны хорошия. Лѣсъ поку-
пается исключительно для юга, на границу сдѣлокъ
почти нѣтъ, кромѣ, впрочемъ, слиперовъ и брусевъ,
что объясняется паденіемъ цѣнъ на заграничные сорта.
26—28 декабря здѣсь происходилъ съѣздъ лѣсопро-
мышленниковъ минскаго района на покупку матеріа-
ловъ изъ либуцинскихъ лѣсовъ (Игуменск. у.) на Бе-
резинѣ. Сдѣлано много продажъ на мелочь; куплено
нѣсколько крупныхъ партій кроквы и полукроквы.
Кроква куплена по цѣнѣ 87 к. пара 7×3 , полукроква
72 к. Съ бревнами сдѣлано также много запродажъ на
пристаняхъ рр. Березины и Припяти. На березинскихъ
пристаняхъ поддерживаются слѣдующія цѣны: на верх-
немъ участкѣ— $6 \times 7-9$ [р. 25 к., $6 \times 6-6$ р. 60 к.,
 $6 \times 5-4$ р. 35 к., 6×4 и $4 \times 5-2$ р. 20 к., $5 \times 5-$
3 р. 15 к., 3×5 и $5 \times 4-1$ р. 25 к., $4 \times 4-90$ к.,
 $3 \times 4-63$ к.; колебанія 5—7 к. въ зависимости отъ
разстоянія къ сплавному мѣсту. На Припяти цѣны на
бревна слѣдующія: $6 \times 8-12$ р. 50 к., $6 \times 7-10$ р.
25 к., $6 \times 6-7$ р. 25 к., $6 \times 5-5$ р., 5×5 и $4 \times 6-$
3 р. 60 к., 3×6 , 4×5 и $6 \times 4-2$ р. 25 к., $4 \times 4-$
95 к., $3 \times 4-70$ к. Много куплено болванокъ послѣд-
нихъ размѣровъ, цѣны 4×4 до 1 р., 3×4 до 80 к.
Обдѣлочный лѣсъ также въ цѣнѣ и на лѣсопильныхъ
дворахъ продаются по слѣдующимъ цѣнамъ: бревна ело-
вые длиною отъ 1 до 3 саж. $\times 4$ верш.—30 к., $\times 5-$
50 к., $\times 6-70$ к., $\times 7-85$ к., $\times 8-1$ р. 10 к., $\times 9-$
1 р. 80 к., $\times 10-2$ р., $\times 11-2$ р. 50 к., $\times 12-3$ р.
25 к. погон. саж.; дл. 4 саж. $\times 4$ верш.—40 к., $\times 5-$
55 к., $\times 6-1$ р. 10 к., $\times 7-1$ р. 50 к., $\times 8-2$ р.
25 к., $\times 9-2$ р. 50 к.; дл. 5 саж. $\times 4$ верш.—60 к.,
 $\times 5-80$ к., $\times 6-1$ р., $\times 7-2$ р., $\times 8-2$ р. 50 к.;
дл. 6 саж. $\times 4$ верш.—80 к., $\times 5-1$ р., $\times 6-1$ р.
50 к., $\times 8-2$ р. погон. саж. Бревна сосновые 1—3
саж. $\times 4$ верш.—35 к., $\times 5-60$ к., $\times 6-1$ р., $\times 7-$
1 р. 60 к., $\times 8-2$ р. 50 к., $\times 9-3$ р. 50 к., $\times 10-$
4 р. 50 к., $\times 11-5$ р. 75 к., $\times 12-6$ р. 25 к.; 4
саж. $\times 4$ верш.—60 к., $\times 5-1$ р., $\times 6-1$ р. 50 к.,
 $\times 7-2$ р. 25 к., $\times 8-3$ р. 50 к., $\times 9-4$ р. 75 к.;
5 саж. $\times 5$ верш.—70 к., $\times 5-1$ р. 20 к., $\times 6-1$ р.
75 к., $\times 7-2$ р. 75 к., $\times 8-3$ р. 75 к., $\times 9-5$ р.;
6 саж. $\times 4$ верш.—1 р., $\times 5-1$ р. 50 к., $\times 6-2$ р.
50 к., $\times 7-3$ р. 25 к., $\times 8-4$ р. Брусья сосновые:
дл. 1—3 саж. $\times 4$ верш. толщ. $\times 5$ верш. шир.—50 к.,
 $4 \times 6-1$ р. 10 к., $5 \times 5-1$ р., $5 \times 6-1$ р. 60 к.,
 $5 \times 7-2$ р., $6 \times 6-2$ р., $6 \times 7-2$ р. 25 к., $7 \times 7-2$ р.
75 к., $7 \times 8-3$ р.; дл. 4 саж. $4 \times 4-80$ к., $4 \times 5-$
1 р., $4 \times 6-1$ р. 50 к., $5 \times 5-1$ р. 40 к., $5 \times 6-2$ р.
50 к., $5 \times 7-3$ р. 25 к.; дл. 5 саж. $4 \times 4-1$ р., $4 \times 5-$
1 р. 25 к., $4 \times 6-1$ р. 50 к., $5 \times 5-1$ р. 30 к., $5 \times 6-$
1 р. 75 к., $5 \times 7-2$ р.; дл. 6 саж. $4 \times 4-1$ р. 10 к.,
 $4 \times 5-1$ р. 45 к., $4 \times 6-1$ р. 65 к., $5 \times 5-1$ р. 50 к.,
 $5 \times 6-2$ р., $5 \times 7-2$ р. 50 к. пог. саж. Доски еловые

чистыя: 1—3 саж. дл. $3 \times 5-45$ к., $3 \times 6-60$ к.,
 $2\frac{1}{2} \times 5-40$ к., $\times 6-55$ к., $2 \times 5-30$ к., $\times 6-40$ к.,
 $1\frac{1}{2} \times 5-20$ к., $\times 6-25$ к., $1 \times 5-18$ к., $\times 6-22$ к.;
получистыя 1—3 саж. $4 \times 5-70$ к., $\times 6-85$ к.,
 $3 \times 5-50$ к., $\times 6-60$ к., $2\frac{1}{2} \times 5-30$ к., $\times 6-50$ к.,
 $2 \times 5-38$ к., $\times 6-40$ к., $1\frac{1}{2} \times 5-25$ к., $\times 6-30$ к.,
 $1 \times 5-18$ к., $\times 6-22$ к. Доски сосновые чистыя: 1—
3 саж. дл. $4 \times 5-70$ к., $4 \times 6-85$ к., $3 \times 5-50$ к.,
 $3 \times 6-60$ к., $2\frac{1}{2} \times 5-30$ к., $\times 6-60$ к., $2 \times 5-38$ к.,
 $2 \times 6-40$ к., $1\frac{1}{2} \times 5-26$ к., $\times 6-28-30$ к., $1 \times 5-$
20 к., $\times 6-24$ к.; получистыя: 1—3 саж. дл. $3 \times 5-$
40 к., $\times 6-50$ к., $2\frac{1}{2} \times 5-35$ к., $\times 6-45$ к., $2 \times 5-$
30 к., $\times 6-40$ к., $1\frac{1}{2} \times 5-15$ к., $\times 6-20$ к., $1 \times 5-$
10 к., $\times 6-14$ к. пог. саж. Бруски соснов. пиленные
5 дм. тол. 35 к., 4 дм. 26 к.

— На дровяномъ рынкѣ наблюдаются отсутствіе дровъ
и необычайное повышеніе цѣнъ; настроеніе весьма твер-
дое. Въ концѣ декабря въ Минскѣ сажень березовыхъ
дровъ продавалась по 36—40 р., вмѣсто обычной цѣны
въ 26—28 р.; поднялись цѣны и на другіе сорта
дровъ: сосновые продавались по 28—30 р., ольховыя
по 26 р., еловые—24 р., осиновые—22 р., смѣшанныя—
26 р. На сосѣднихъ станціяхъ цѣны стоятъ слѣдую-
щія: на ст. Михановичи и Руденскѣ березовыя—20 р.,
ольховыя и сосновые—18—19 р., еловые—16 р., на
станціи Марьина-Горка сосновые—17 р., еловые—15 р.
На станціяхъ Талька и Ясень—всѣ сорта на рубль
дешевле. На участкѣ Старая Дорога—Верхутино под-
держиваются цѣны отъ 9 р. еловые, до 14 р. бе-
резовыя. (Тор.-Пр. Г.).

Х р о н и к а.

Восьмой международный сельско-хозяйственный конгрессъ въ Вѣнѣ въ 1907 году.

Съ 21 по 25 мая 1907 года въ Вѣнѣ предполагается
восьмой международный сельско-хозяйственный конгрессъ,
въ которомъ будетъ представлено и лѣсоводство въ
различныхъ секціяхъ. Конгрессъ распадается на слѣ-
дующія 11 специальныхъ секцій: I. Народное хозяй-
ство (обществовѣдѣніе, пути сообщенія и торговля въ
ихъ отношеніи къ сельскому хозяйству, лѣсоводству
и т. д.). II. Сельско-хозяйственное и лѣсоводственное
образованіе и опытное дѣло; культура болотъ. III. По-
леводство и растеніеводство. VI. Животноводство. V.
Сельско-и лѣсохозяйственныя меліорации (орошеніе и
осушка почвы, водное хозяйство, укрѣпленіе горныхъ
потоковъ, лавинъ и т. д.). VI. Сельско и лѣсохозяй-
ственныя производства. VII. Сельско и лѣсохозяйствен-
ное охраненіе растеній. VIII. Лѣсное хозяйство. IX.
Рыбоводство. X. Винодѣліе. XI. Плодоводство и садо-
водство.

Завѣдующимъ лѣсной секціей состоитъ Л. Димитцъ
и замѣстителемъ его назначенъ проф. фонъ-Гуттен-
бергъ.

Темы для обсужденій 8-ой секціи назначены слѣду-
ющія.

Созданіе и воспитаніе лѣсонасажденій, дающихъ на-

ивышій массовый приростъ и древесину высокаго качества.

Значеніе климатическихъ разновидностей нашихъ лѣсныхъ породъ для лѣсоводства.

Облѣсеніе пустырей.

Задачи опытныхъ станцій по отношенію къ транспорту лѣса и относящемуся сюда строительному дѣлу.

Мѣры противъ распространенія поврежденій лѣса фабричнымъ дымомъ.

Какими мѣропріятіями можно предохранить лѣсъ отъ большихъ поврежденій насѣкомыми и воспрепятствовать распространенію этихъ насѣкомыхъ.

Новыя цѣли и методы лѣсоустройства.

Основанія справедливыхъ налоговъ на лѣсную почву.

Законодательныя мѣры къ охраненію естественнаго ландшафта и къ поддержанію памятниковъ природы.

Европейская лѣсная торговля и вліяніе на ея развитіе состоянія европейскихъ водныхъ путей.

Международное соглашеніе объ единицахъ измѣренія, сортировки и опредѣленія объема строево-подѣлочнаго лѣса.

Примѣненіе буковой древесины въ химическихъ производствахъ; техническая и коммерческая точки зрѣнія.

Затѣмъ, изъ темъ другихъ секцій нужно упомянуть:

Альпійскій лугъ и альпійскій лѣсъ. Укрѣпленіе горныхъ потоковъ, какъ предметъ обсужденія прежнихъ международныхъ конгрессовъ; новые опыты изъ этой области. Борьба съ лавинами. Виды животныхъ, имѣющихъ значеніе какъ въ сельскомъ, такъ и въ лѣсномъ хозяйствѣ, и союзы для защиты полезныхъ или же для борьбы съ вредными представителями ихъ.

Лица, желающія принять участіе на конгрессѣ, должны заявить о томъ исполнительному комитету до 31 марта 1907 г., съ обозначеніемъ соотвѣтствующей секціи. Адресъ: Exekutiv-Comité des VIII Intern. landwirtschaftl. Kongresses: Wien I, Schauflergasse 6.

Членскій взносъ составляетъ 20 кронъ.

Размѣры плотовъ на рѣкѣ Вислѣ.—Согласно § 9 правилъ судоходства и сплава по рр. Вислѣ и Ногату, на этихъ водныхъ путяхъ допускается сплавъ плотовъ и гонокъ шириною до 30 м. и длиною не болѣе 200 м. Лѣсоторговцы ходатайствовали объ измѣненіи этого постановленія, съ допущеніемъ при высокой водѣ буксировать гонки шириною до 55 м., что должно дать возможность быстрѣе доставить плоты къ безопаснымъ мѣстамъ на рѣкѣ. Въ своемъ заявленіи лѣсопромышленники указывали, что если въ исключительныхъ случаяхъ широкія гонки нельзя будетъ доставить своевременно въ Данцигъ, онѣ будутъ устанавливаться вдоль береговъ въ мелкой полосѣ, оставляя фарватеръ свободнымъ для судовъ. Однако, представители судоходства протестовали противъ этого предложенія и заявили, что допущеніе плаванія широкихъ гонокъ представляетъ собою опасность для судоходства. При паденіи горизонта воды лѣсная гонка шириною въ 55 м. будетъ загораживать значительную часть фарватера, не оставляя свободнаго мѣста для прохода судовъ; при высокой водѣ подобныя гонки будутъ также значительно стѣснять фарватеръ. Вслѣдствіе такихъ

заявленій, опасаясь возникновенія, при допущеніи широкихъ гонокъ, столкновеній между судоходцами и сплавщиками плотовъ, администрація воднаго пути не нашла возможнымъ удовлетворить ходатайство лѣсопромышленниковъ и оставила въ силѣ дѣйствующее постановленіе, которымъ ширина лѣсныхъ гонокъ, допускаемыхъ къ плаванію по рр. Вислѣ и Ногату, ограничена 30 метрами, независимо отъ горизонта воды. (Вѣстн. П. Сооб.).

Новыя книги.

За послѣднее время появились въ печати, между прочимъ, слѣдующія книги на русскомъ и нѣмецкомъ языкахъ:

— Почва и ея происхожденіе. Курсъ для среднихъ учебныхъ заведеній и для самообразования. *Н. П. Адамовъ.* in 8° 221 стр. Спб. 1907. 1 р. 75 к.

— Изслѣдованіе почвенныхъ водъ г. Екатеринослава. *Н. Аверкиевъ.* 39 стр. съ 1 раскраш. планомъ, 1906. 60 к.

— Журналъ совѣщательной комиссіи тульскихъ лѣсничихъ 9 сентября 1906 г. по вопросамъ ревизіи хозяйства тульскихъ засѣкъ. in 8° 21 стр. Тула. 1906.

— Пособіе къ опредѣленію древеснаго прироста и запаса въ лѣсахъ. *Н. В. Фомъ-Дервизъ.* in 8° 57 стр. 1906.

— Спичечное производство. Руководство для мастеровъ и фабрикантовъ безопасныхъ спичекъ. *Г. Гизлеръ,* 70 стр. съ 37 рис. Спб. 1906. 75 коп.

— Die Forsteinrichtung. Ein Grundriss zu Vorlesungen und ein Leitfaden für Praktiker. *Martin.* 2-te Auflage. Berlin, 1906.

— Die Bestockungsverhältnisse der bayerischen Staatswaldungen. Von Dr. *Felix Schneider.* in 8° 185 s. Berlin, 1906. 6 mk.

— Waldwertrechnung und forstliche Statik des jährlichen nachhaltigen Betriebes. Von *H. Hönlinger.* Wien, 1906. 3 mk.

Справочный отдѣлъ.

Предстоящіе торги и поставки.

19 января въ управленіи московско-ярослав.-архангельск. жел. дор., въ 12 ч., конкуренція на поставку: бревень сосн. и елов. 5.130 шт., досокъ сосн. и елов. 36.575 шт., пластинъ елов. и сосн. 3.400 шт., рѣшетника елов. и сосн. 4.000 шт., лафета сосн. и елов. 130 шт., перевод. брусевъ 125 компл. и стрѣлочн. 1.044 шт.

20 января въ управленіи сызрано-вяземской ж. д. (г. Калуга), въ 12 ч. конкуренція на поставку лѣсныхъ матеріаловъ.

27 января въ елабужскомъ казен. винномъ складѣ, въ 12 ч., съ переторжкою черезъ 3 дня, торги на поставку 800 пятериковъ дровъ.

Редакторъ-издатель **Н. С. Нестеровъ.**

МЕЛЬНИЦУ

большую водяную, предпочтит. въ окр. Москвы, ищутъ купить или арендовать. Сообщить подробно: гор. Ревель (Эстл. губ.), Широкая ул., д. Штейнберга, Вальтеру. 1—1

IX-й ГОДЪ
ИЗДАНІЯ.

ОТКРЫТА ПОДПИСКА НА 1907 ГОДЪ

НА ЕЖЕНЕДѢЛЬНЫЙ ЖУРНАЛЪ

IX-й ГОДЪ
ИЗДАНІЯ.

ЛѢСОПРОМЫШЛЕННЫЙ ВѢСТНИКЪ.

ЖУРНАЛЪ ЛѢСНОГО ХОЗЯЙСТВА, ЛѢСОПРОМЫШЛЕННОСТИ И ТОРГОВЛИ ЛѢСОМЪ.

ПОДПИСНАЯ ЦѢНА на годъ 6 рублей и на полгода 4 рубля.

ПОДПИСКА НА ЖУРНАЛЪ ПРИНИМАЕТСЯ въ конторѣ редакціи (Москва, Петровско-Разумовское) и въ извѣстныхъ книжныхъ магазинахъ.

Редакторъ-издатель Н. С. Нестеровъ.

УПРАВЛЕНІЕ ЗЕМЛЕДѢЛІЯ и ГОСУДАРСТВЕННЫХЪ ИМУЩЕСТВЪ Могилевской и Черниговской губерній

доводить до всеобщаго свѣдѣнія, что въ 1907 году, въ нижеозначенныхъ мѣстахъ и въ указанные сроки, съ 12 ч. дня, будутъ производиться торги, безъ переторжки, на продажу лѣса изъ казенныхъ лѣсныхъ дачъ Могилевской губерніи, на условіяхъ 1906 года.

Наименованіе лѣсничества.	Количество и оцѣнка продаваемого лѣса.			Время и мѣсто торговъ.	Мѣстожительство лѣсничихъ.
	Число единицъ	Общая площадь. Дес.	Оцѣнка лѣса. Саж. Рубл.		
Могилевская губ. Рогачевское. Дачи: Косшелевская, Лисковская, Залѣсская, Нѣмковичская и Руднецкая.	43	128	1.888	23 января 1907 г. Гомельское Городское Полицейское Управление.	Въ с. Косшелевѣ, Рогачевского уѣзда.

Съ середины декабря выходить въ Москвѣ большая ежедневная политическая, общественная и литературная газета

„Н О В Ъ“

при ближайшемъ участіи: проф. В. И. Вернадскаго, кн. Павла Д. Долгорукова, Н. М. Жданова, пр.-д. Ф. Ф. Кокоскина, пр.-д. С. А. Котляревскаго, проф. С. А. Муромцева, проф. П. И. Новгородцева, И. И. Попова и проф. Г. Ф. Шершеневича.
Въ составъ сотрудниковъ газетъ вошли: проф. А. С. Алексѣевъ, Ф. К. Арнольдъ, Н. Н. Баженовъ, Д. Д. Бекарюковъ, О. Е. Бужанскій, проф. С. Н. Булгаковъ, А. Вергежскій, А. Э. Вормсъ, Л. И. Гальберштадтъ, В. А. Ганейзеръ, М. И. Ганфманъ, П. М. Головачевъ, М. И. Гольдштейнъ, Н. А. Гредескулъ, пр.-д. Н. В. Давыдовъ, кн. Петръ Д. Долгоруковъ, Д. Н. Егоровъ, А. А. Зубрилинъ, А. С. Изгоевъ, проф. Н. А. Каблуковъ, А. А. Кауфманъ, проф. А. А. Кизеветтеръ, Б. А. Кистяковскій, И. А. Кистяковскій, проф. В. О. Ключевскій, А. А. Корниловъ, А. М. Колюбакинъ, проф. А. Е. Крымскій, А. Р. Ледницкій, Я. И. Лисицынъ, кн. Г. Е. Львовъ, Ф. Н. Лянды, М. Л. Мандельштамъ, В. А. Маклаковъ, Ф. В. Меллеръ, В. Д. Набоковъ, Нандъ, Л. Ф. Пантелѣевъ, проф. Л. И. Петражицкій, И. И. Петрункевичъ, проф. Д. М. Петрушевскій, Д. Д. Плетневъ, Т. П. Полнеръ, К. М. Пономаревъ, Г. Н. Потанинъ, В. В. Пржевальскій, А. Ф. Рубинчикъ, А. В. Смирновъ, А. А. Стаховичъ, П. Б. Струве,

Н. В. Тесленко, А. А. Тимофеевъ, проф. А. Ф. Фортунатовъ, пр.-д. М. И. Фридманъ, проф. М. П. Чубинскій, пр.-д. А. А. Чуровъ, кн. Д. И. Шаховской, Т. Л. Щепкина-Куперникъ, М. П. Щепкинъ, Н. Н. Щепкинъ, А. С. Яценко и др.

Редакція помѣщается на Большой Никитской, въ домѣ Пѣнкиной.

Подписная цѣна:

въ Москвѣ съ доставкой на годъ 10 р., на 6 мѣс. 5 р. 50 к., на 3 мѣс. 3 р., на 1 мѣс. 1 р.; въ города съ пересылкой на годъ 11 р., на 6 мѣс. 6 р., на 3 мѣс. 3 р. 50 к., на 1 мѣс. 1 р. 20 к.; за границу на годъ 18 р., на 6 мѣс. 9 р., на 3 мѣс. 4 р. 80 к., на 1 мѣс. 1 р. 90 к.

Для воспитанниковъ высшихъ учебныхъ заведеній, сельскихъ священниковъ, учителей и учительницъ городскихъ и сельскихъ школъ—20% скидки. Допускается разсрочка. Цѣна объявленій за строку петита впереди текста—50 к., позади текста—25 к. Подписка принимается въ конторѣ газеты: Кузнецкій мостъ, д. Юнкеръ, у Н. Н. Печковской и въ книжныхъ магазинахъ. Издатель Н. Г. Смирновъ. Редакторъ Л. М. Родионовъ. 3—1

Открыта подписка на 1907 г. (XIV г. изданія) на
технической ежемѣсячный журналъ
ВѢСТНИКЪ О-ва ТЕХНОЛОГОВЪ.

„Вѣстникъ О-ва Технологовъ“ будетъ издаваться въ 1907-омъ году по прежней программѣ подъ руководствомъ редакціоннаго комитета, состоящаго изъ профессоръ-специалистовъ по различнымъ отраслямъ технологіи подъ общей редакціей проф. П. В. Котурничаго.

Редакціонный комитетъ: В. П. Аршауловъ, Л. Г. Богаевскій, Н. А. Быковъ, А. А. Вороновъ, С. А. Ганешинъ, А. Д. Гатцукъ, Ю. Б. Гунстъ, Г. Ф. Дешпъ, М. А. Гешевой, А. С. Ломшаковъ, А. А. Русановъ, Н. А. Рѣзцовъ, А. М. Самусь, П. С. Селезневъ, А. М. Соколовъ, А. И. Степановъ.

„Вѣстникъ О-ва Технологовъ“, помѣщая цѣлый рядъ оригинальныхъ и переводныхъ статей по всѣмъ отраслямъ механическаго и химическаго производствъ, электротехники и желѣзнодорожнаго дѣла, даетъ въ нихъ, помимо теоретическаго освѣщенія вопросовъ, волнующихъ инженера-ученаго, также и массу практическихъ свѣдѣній для каждаго инженера-практика.

Въ каждомъ номерѣ дается обзоръ всей текущей журнальной технической литературы, какъ русской такъ и иностранной.

„Вѣстникъ“ выходитъ ежемѣсячно. Подписная цѣна на журналъ въ годъ: для членовъ Общества 5 руб., для лицъ, не состоящихъ членами Общества 7 руб., для студентовъ (допускается разсрочка по третью года—1 руб.) 3 руб. Отдѣльный номеръ 75 коп.

Журналъ выходитъ ежемѣсячно (въ 20-хъ числахъ каждаго мѣсяца) тетрадами большого формата въ размѣрѣ 4—6 листовъ. Подписка принимается въ конторѣ журнала: С.-Петербургъ, Англійскій пр., д. № 45.

3—1

Открыта подписка на 1907 г. (годъ изданія XII).
на еженедѣльный сельскохозяйственный журналъ

ХУТОРЯНИНЪ

органъ Полтавскаго Общества сельскаго хозяйства. Цѣна 2 руб. въ годъ, на полгода 1 руб.

Программа: 1) Правительственныя распоряженія и извѣстія. 2) Дѣятельность мѣсныхъ сельскохозяйственныхъ обществъ, ихъ отдѣловъ и отдѣленій. 3) Статьи по сельскому хозяйству, промышленности и торговлѣ, экономическія и техническія. 4) Хроника, сельскохозяйственное обозрѣніе и корреспонденціи. 5) Сельскохозяйственная и экономическая дѣятельность земскихъ учреждений. 6) Библиографія и обзоръ сельскохозяйственной и экономической литературы. 7) Сельскохозяйственный фельетонъ. 8) Смѣсь и мелкія извѣстія. 9) Вопросы и отвѣты. 10) Торговья извѣстія. 11) Обозрѣнія и извѣстія о погодѣ. 12) Объявленія.

Кромѣ еженедѣльныхъ номеровъ въ размѣрѣ 2—3 печатныхъ листовъ подписчикамъ, по примѣру прежнихъ лѣтъ, будутъ высланы бесплатныя преміи.

„Хуторянинъ“ допущенъ въ бесплатныя бібліотеки-читальни и въ бібліотеки сельско-хозяйственныхъ учебныхъ заведеній М. З. и Г. И.

Плата за объявленія: за одну строку петита въ концѣ текста 8 к., впереди—вдвое. Подписка принимается: въ г. Полтавѣ—въ конторѣ и редакціи „Хуторянина“, при Полтавскомъ Обществѣ сельскаго хозяйства.

3—1

Открыта подписка на 1907 г. (2-й годъ изданія.)

ПЧЕЛОВОДНАЯ ЖИЗНЬ

Иллюстрированный журналъ прогрессивнаго пчеловодства выходитъ два раза въ мѣсяцъ (24 №№ въ годъ) книжками до 3 листовъ. Задача журнала—возможно вѣрнѣе и полнѣе отражать современную пчеловодную жизнь и быть органомъ русскихъ пчеловодовъ.

Программа журнала: 1) Отъ редактора. 2)—Хроника.—3) Совѣты начинающимъ пчеловодамъ.—4) Статьи прикладнаго характера (оригинальныя).—5) Вѣсти съ пасѣкъ.—6) Изъ міра науки.—7) Изъ дѣятельности земствъ, пчеловодныхъ обществъ и т. п.—8) Распоряженія правительства, касающіяся пчеловодства.—9) Обозрѣніе русскихъ пчеловодныхъ журналовъ.—10) Обозрѣніе иностранныхъ журналовъ.—11) За границей.—12) Изъ переписки съ пчеловодами.—13) Вопросы и отвѣты.—14) Библиографія.—15) Изъ прошлаго.—16) Смѣсь.—17) Указатель пчеловодной литературы.—18) Списокъ книгъ, поступившихъ въ редакцію.—19) Справочный отдѣлъ.—20) Почтовый ящикъ.—21) Объявленія.

Цѣна съ пересылкою: 1 годъ 3 руб., 1/2 года 1 руб. 50 коп., 3 мѣс. 75 коп., 1 мѣс. 25 коп. Отдѣльный № 15 коп. Допускается разсрочка по 1 рублю въ теченіе первыхъ трехъ мѣсяцевъ года. За наложенный платежъ 25 коп. Подписку адресовать: Москва, Бутырки, Вятская улица, д. Кудрявцевой.

3—1

Редакторъ-издатель М. А. Дерновъ.

XIV годъ изданія. ОТКРЫТА ПОДПИСКА на 1907 годъ

на

ИЗВѢСТІЯ

3—1

Главнаго Управленія Землеустройства и Земледѣлія.

Еженедѣльный журналъ.

„Извѣстія Главн. Управл. З. и З.“ представляютъ собою прежде всего лѣтопись правительственныхъ распоряженій и вообще правительственныхъ мѣропріятій по всѣмъ отдѣламъ вѣдомства Главнаго Управленія Землеустройства и Земледѣлія, т.-е. касающихся вопросовъ земельныхъ, сельскаго хозяйства, кустарной промышленности, лѣснаго дѣла, рыбнаго и пр., съ подробными разъясненіями значенія тѣхъ или другихъ новопринимаемыхъ мѣръ. Вторую наиболѣе существенную часть „Извѣстій“ составляетъ хроника дѣятельности въ названныхъ областяхъ земствъ и сельско-хозяйственныхъ обществъ.

Давая такимъ образомъ своимъ читателямъ возможно полную картину правительственной и общественной работы въ интересахъ преуспѣянія народнаго труда и въ особенности нашей сельскохозяйственной промышленности, „Извѣстія“ отводятъ также мѣсто очеркамъ современнаго состоянія различныхъ отраслей народнаго хозяйства, подлежащихъ вѣдѣнію Главнаго Управленія Землеустройства и Земледѣлія, знакомятъ съ новыми изданіями по перечисленнымъ предметамъ, сообщаютъ свѣдѣнія о видахъ на урожай, о цѣнахъ на хлѣба и проч.

Подписная цѣна на годъ 4 р., на полгода 2 р. 50 к. съ доставкой и пересылкой.

Подписка принимается въ Редакціи С.-Петербургъ, Саперный, 16. Кромѣ того, городская подписка принимается въ книжномъ магазинѣ „Новаго Времени“.

Редакторъ В. Г. Швецовъ.

11-ый годъ изданія.

Открыта подписка на 1907 годъ
НА ЕЖЕМѢСЯЧНЫЙ ТЕХНИЧЕСКІЙ ЖУРНАЛЪ

ИЗВѢСТІЯ

Южно-Русскаго Общества Технологовъ,

издаваемый по слѣдующей программѣ: 1) Свѣдѣнія о дѣятельности Общества: протоколы общихъ собраній, адреса членовъ Общества, родъ ихъ службы и т. п. 2) Различныя статьи по вопросамъ техники и промышленности. Электротехника. 3) Фабричное и желѣзнодорожное дѣло. 4) Техническое образованіе и техническія учебныя заведенія въ Россіи и за границей. 5) Политико-экономическія статьи по вопросамъ промышленности. Статистика. Управление фабриками и заводами. Фабрично-заводская гигиена. 6) Главнѣйшія правительственныя распоряженія и мѣропріятія относительно фабрикъ и заводовъ. 7) Хроника. Обзоръ техническихъ журналовъ. Рецензіи. Библиографія и проч. 8) Полемика. Корреспонденція. Вопросы и отвѣты. 9) Смѣсь. Біографіи и некрологи. 10) Объявленія.

Подписная цѣна на журналъ съ доставкой и пересылкой: Для членовъ Общества 1 р., для постороннихъ лицъ и учреждений 5 р. Отдѣльный номеръ 45 к. За перемѣну адреса 25 к.

Плата за объявленія: годовыя, начиная съ любого номера.

На обложкѣ: вторая стран., 1 стр.	120 р.	1/2 стр.	80 р.	1/4 стр.	60 р.
третья страница	100 "	"	60 "	"	40 "
четвертая страница	160 "	"	100 "	"	75 "
Впереди текста	100 "	"	75 "	"	50 "
Позади текста	80 "	"	60 "	"	40 "

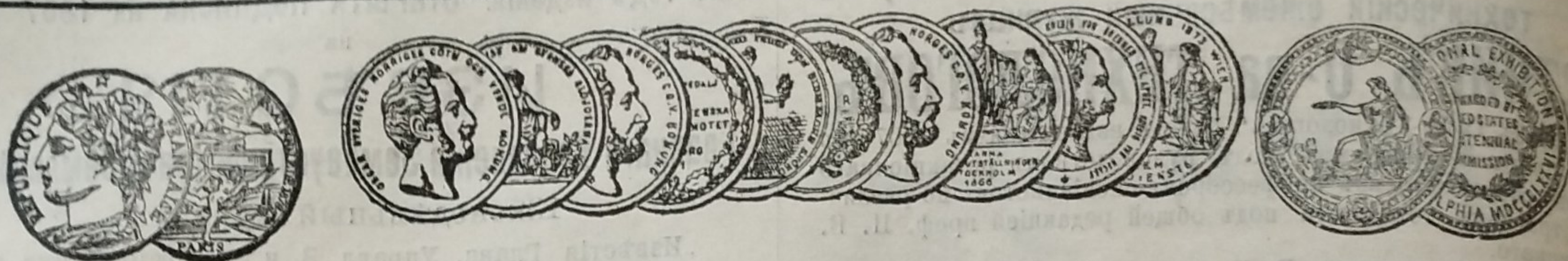
Разовыя объявленія: 1 стр. 20 р., 1/2 стр. 12 р., 1/4 стр. 8 р.

Мелкія объявленія: годовыя по 40 к. за строку петита въ 4 столбца и разовыя по 10 к.

За объявленія по особому заказу взимается повышенная плата по соглашенію. Разсылка объявленій, не превышающихъ 1 лота, принимается по 1 р. 50 к. за 100 экземпляровъ.

Подписка принимается на журналъ и объявленія въ Харьковѣ, Петровскій переулокъ, д. № 18.

3—1



АКЦИОНЕРНОЕ ОБЩЕСТВО
МАШИНОСТРОИТЕЛЬНЫХЪ ЗАВОДОВЪ

І. и К. Г. ВОЛИНДЕРА

ВЪ СТОКГОЛЬМЪ—ШВЕЦІЯ.

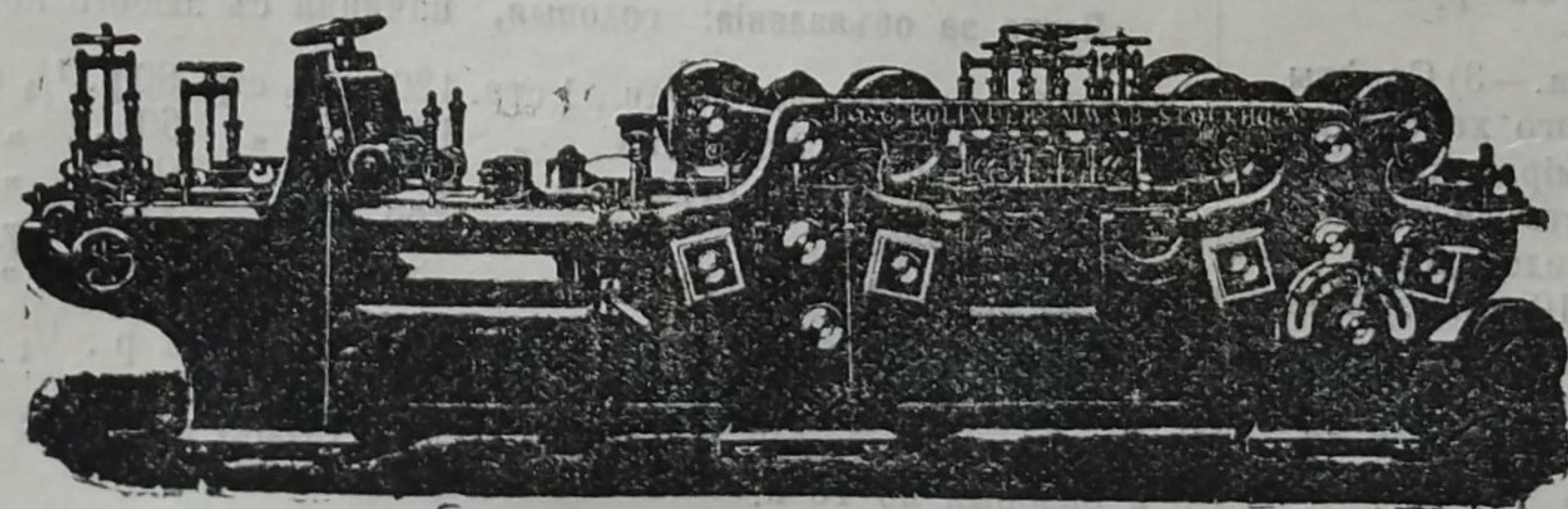
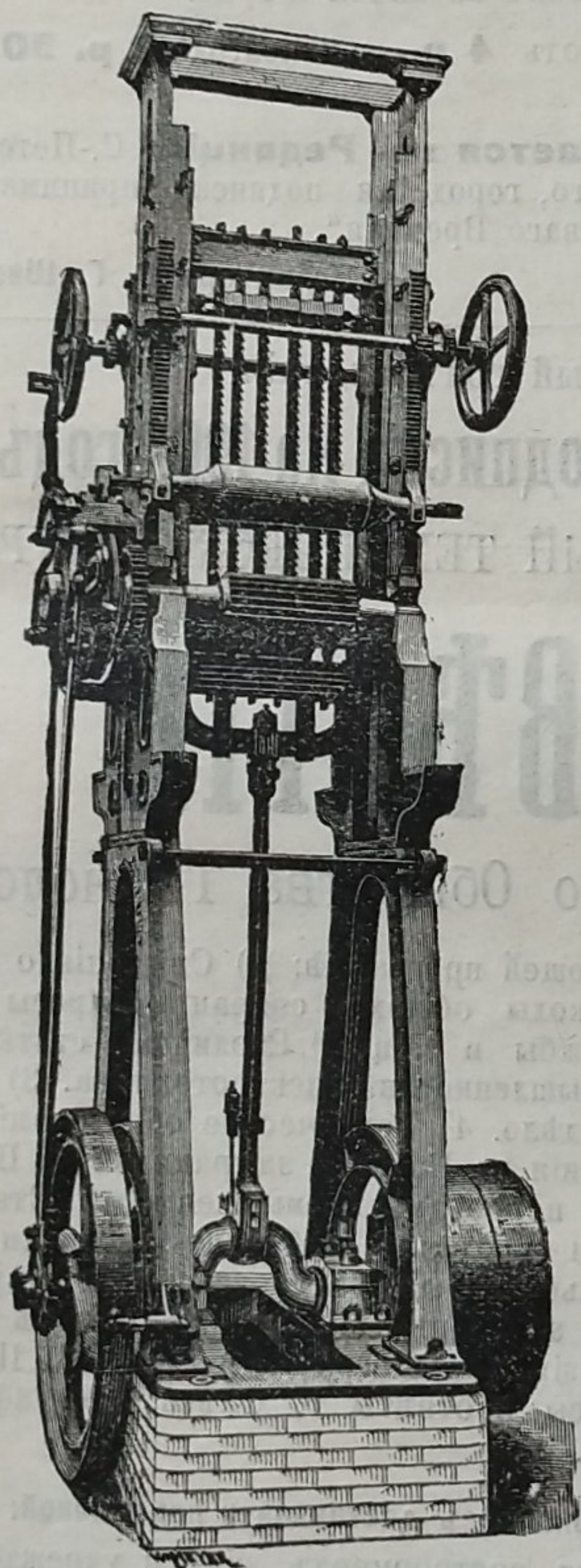
Основано въ 1844 году.

МАШИНЫ

ДЛЯ ОБРАБОТКИ ДЕРЕВА.

Строгальные станки новѣйшей конструкции и недостигнутой еще по сіе время производительности изготовляются въ болѣе чѣмъ 30 величинъ. Съ нашимъ строгальнымъ станкомъ № 12 была достигнута производительность въ 100000 футъ или 43000 аршинъ гребня и паза въ теченіе 10 час.

Высшая награда «GRAND-PRIX» на всемирной выставкѣ въ Парижѣ 1900 г.



КОНТОРА

въ С.-Петербургѣ — Васил.
Островъ, 9-я линия, № 4,
Техническая контора
Ад. Кьельзгрекь.

Заводъ въ СТОКГОЛЬМЪ—ШВЕЦІЯ.

Остерегаться поддѣлокъ, выдаваемыхъ за производство нашихъ заводовъ!