

# ЛѢСОПРОМЫШЛЕННЫЙ ВѢСТНИКЪ.

ЖУРНАЛЪ ЛѢСНОГО ХОЗЯЙСТВА, ЛѢСНОЙ ПРОМЫШЛЕННОСТИ И ТОРГОВЛИ ЛѢСОМЪ.  
ВЫХОДИТЬ ЕЖЕНЕДЕЛЬНО.

Подписная цѣна съ доставкой и пересылкой: на годъ—шесть рублей и на полгода—четыре рубля; отдѣльные номера по 25 коп.

За напечатаніе объявленій на послѣднихъ страницахъ взимается за одинъ разъ: за цѣлую страницу—30 руб., за  $\frac{1}{2}$  страницы—20 руб., за  $\frac{1}{4}$  страницы—12 руб., за  $\frac{1}{8}$  страницы—8 руб. и за строку пегита въ 25 буквъ—20 к. При повтореніи дѣлается скидка по особому тарифу редакціи. За пересылку отдѣльныхъ объявленій, вѣсомъ до 1 лота, взимается по 50 коп. и по 25 коп. за каждый добавочный лотъ, съ каждой сотни экземпляровъ. За перемѣну адреса уплачивается 60 коп.

Подписка принимается въ конторѣ Редакціи и въ извѣстныхъ книжныхъ магазинахъ. Объявленія принимаются въ конторѣ Редакціи и конторахъ объявленій Петербурга и Москвы.

Адресъ Редакціи и Конторы: Москва, Долгоруковская улица, домъ № 42.

Статьи, присылаемыя для напечатанія, могутъ въ случаѣ надобности подвергаться сокращеніямъ и измѣненіямъ. Статьи, присылаемыя безъ обозначенія условій гонорара, считаются бесплатными. Статьи, признанныя Редакціей неудобными для напечатанія, сохраняются 3 мѣсяца и возвращаются авторамъ за ихъ счетъ. О присылаемыхъ въ Редакцію новыхъ книгахъ даются въ журналѣ отзывы или помѣщаются объявленія.

Редакція открыта ежедневно, кромѣ праздничныхъ дней, отъ 11 до 4 часовъ дня. Для личныхъ объясненій редакторъ принимаетъ по субботамъ отъ 6 до 7 час. вечера и по воскресеньямъ отъ 12-ти до 2-хъ часовъ дня.

№ 40.

3-го ОКТЯБРЯ.

1902 г.

## СОДЕРЖАНІЕ.

По поводу лѣсныхъ пожаровъ (Окончаніе) *А. Г. Ардасенова*.—О меліоративномъ кредитѣ подѣ устройство частныхъ лѣсовъ и объ открытіи посредническаго бюро для устройства лѣсовъ, составленія плановъ хозяйства и оцѣнокъ.—Рѣшеніе сената по иску прибрежнаго владѣльца къ сплавищнику лѣса объ убыткахъ, причиненныхъ сплавомъ лѣса.—Лѣсоторговый отдѣлъ. Вывозная лѣсная торговля Финляндіи за 7 мѣсяцевъ 1902 г.—Положеніе черкаскаго лѣсного рынка. *М. Л. Галлерина*.—Торги по мохоѣдовскому лѣсничеству, Минской губ.—Торги по коротненскому лѣсничеству, Казанской губ.—Торги по луковскому лѣсничеству, Сѣдлецкой губ. *С. Б.*—Нижній-Новгородъ. *И. Доб-тина*.—Варшава.—Царицынъ.—Пос. Дубовка.—Астрахань.—Козмодемьянскъ.—Ярославль.—Хроника. Запасы сѣмянъ въ казенныхъ складахъ къ 10 сентября 1902 г.—Побочныя пользованія въ лѣсахъ за отработки.—Разныя сообщенія.—Справочный отдѣлъ. Предстоящіе торги и поставки.—Объявленія.

## По поводу лѣсныхъ пожаровъ.

Упустишь огонь, не потушишь.

*Графъ Л. Н. Толстой.*

(Окончаніе).

Для надзора за лѣсомъ въ лѣтнее время слѣдуетъ организовать пожарную стражу. Пожарные сторожа должны комплектоваться изъ мѣстныхъ элементовъ, знающихъ хорошо мѣстность, дороги и тропки, изъ людей грамотныхъ, энергичныхъ и расторопныхъ. Въ каждомъ лѣсничествѣ, гдѣ есть хвойные лѣса, избирается, смотря по важности лѣсонасажденій, опасности отъ огня и проч., одинъ, два и болѣе пунктовъ на командующихъ высотахъ, на коихъ въ теченіе всего пожарнаго времени должны безотлучно (хлѣбъ имъ приносить) проживать пожарные сторожа, по два человека вмѣстѣ. Это—пожарный пунктъ. Живутъ сторожа либо въ шалашахъ, срубахъ или дѣлаютъ для себя каменную кладку на сухо, которую покрываютъ корою, дранью, хворостомъ съ засыпкой землей. Въ мѣстахъ сравнительно ровныхъ необходимо устраивать вышки, располагая ихъ на наиболѣе высокихъ пунктахъ. Каждый пожарный сторожъ снабжается лопатою или мотыгой, топоромъ и ведромъ изъ непромокаемаго парусины. Полезно снабдить пожарный пунктъ также бино-

клемъ или трубою. Часто въ жаркіе періоды стоитъ въ воздухѣ особенная мгла, не то паръ, не то туманъ,—„хмара“ какая-то. Кажется, какъ будто и горитъ лѣсъ и нѣтъ. Чувствуется духота. Вы беспокоитесь, наблюдаете напряженно, но ничего не можете разобрать; только къ вечеру все дѣлается яснымъ. Въ этихъ случаяхъ полезно вооружить глазъ наблюдателя биноклемъ или трубою. Днемъ и ночью одинъ изъ сторожей долженъ отдыхать, другой—бодрствовать. Обязанность пожарнаго сторожа заключается въ томъ, чтобы, при первомъ же появленіи гдѣ-либо въ лѣсу дыма, все равно, въ казенныхъ или частныхъ смежныхъ владѣніяхъ, дать знать объ этомъ ближайшему объѣзчику, лѣсничему или его помощнику, а затѣмъ, если огонь близокъ, направиться туда самому и принять первыя мѣры къ тушенію его. Весьма возможно, что при этомъ сторожъ нападетъ и на тѣхъ, кто развелъ огонь или поджогъ лѣсъ. Принявъ необходимыя мѣры и дождавшись, если это окажется нужнымъ, прихода объѣзчиковъ и вообще помощи, сторожъ немедленно же возвращается на свой пунктъ. Въ случаѣ опасности, когда своихъ недостаточно, лѣсничій или его помощникъ принимаетъ мѣры къ немедленному созыву народа черезъ сельскихъ властей и участковыхъ начальниковъ, по телеграфу докладывая о пожарѣ и начальнику гу-



берни. Вообще въ требованіяхъ людей и сообщеніяхъ о пожарѣ слѣдуетъ прибѣгать, гдѣ это возможно по мѣстнымъ условіямъ, къ услугамъ телеграфа, всегда ставя въ извѣстность высшія власти въ губерніи, помня, что, когда голова не вѣдаетъ, руки не работаютъ.

При правильной постановкѣ дѣла надзора огромное большинство пожаровъ будетъ затушено средствами лѣсного надзора. Такая организація позволяетъ во-время обнаружить возникновеніе огня въ лѣсу и въ самомъ же началѣ, когда онъ еще слабъ и не получилъ значительнаго распространенія, затушить его. Надѣюсь, всякій лѣсничій согласится со мною, что въ этомъ заключается вся суть дѣла. Упустишь огонь, не потушишь! Всѣ, самые даже грандіознѣйшіе пожары сначала бывають настолько незначительны, что ихъ способенъ затоптать ногами даже ребенокъ; только потому, что мы о нихъ ничего не знали въ теченіе недѣли, двухъ и болѣе, они дѣлаются столь опустошительными и бѣдственными. Значеніе пожарныхъ вышекъ чрезвычайно велико; безъ нихъ и безъ правильно организованной пожарной стражи мы всегда будемъ имѣть дѣло съ опасными и большими пожарами, слѣдовательно, будемъ горѣть, какъ горѣли по настоящій день. Вышка или пожарный пунктъ, какъ пожарная каланча въ городѣ, даетъ возможность уловить малѣйшее возникновеніе дыма, а обыкновенно дыма бываетъ больше сначала, когда огонь еще не разгорѣлся. Значеніе пожарной вышки въ лѣсу даже больше, чѣмъ пожарной каланчи въ городѣ, ибо въ городѣ народъ всюду — и въ домахъ и на улицѣ, кто-нибудь да замѣтитъ и подниметъ тревогу. Въ лѣсу, если нѣтъ вышекъ, человекъ, окруженный со всѣхъ сторонъ стѣною лѣса, дальше нѣсколькихъ десятковъ сажень ничего не видитъ. Обѣздчикъ, у котораго горитъ лѣсъ за 5—10 верстъ, можетъ ничего не знать о грозящей опасности недѣлю и болѣе времени, въ особенности, если и вѣтеръ не со стороны пожара. А за это время огонь живетъ и дышетъ; постепенно проникаетъ подъ корни въ вѣковую лѣсную почву, дѣлая гнѣзда; расплзается и проникаетъ въ самыя глухія мѣста, глубокія балки и ущелья, тлѣя и то разгораясь, то опять какъ бы затихая, но продолжая расширять свои предѣлы и набираясь силы какъ бы въ ожиданіи чего-то. Это чего-то — вѣтеръ. Онъ подулъ, наконецъ! Огонь сразу оживился, зашевелился, затрещалъ по всей линіи и поднялся на ноги, какъ какое-нибудь сказачное чудовище. Поднимается ужасающій и зловѣщій шумъ и трескъ. Лѣсъ дрожитъ и стонетъ словно живое существо, гибнущее въ страшныхъ мученіяхъ. Деревья валятся съ такимъ шумомъ со всѣхъ сторонъ, какъ будто происходитъ жаркій артиллерійскій бой. Огонь идетъ и по верху и по низу. Тушеніе подобныхъ пожаровъ, запущенныхъ — одна формальность и запоздалое исполненіе долга, являющееся новымъ и тяжкимъ бѣдствіемъ для народа, сгоняемаго для напрасной и почти бесполезной работы. Въ данномъ случаѣ мы поступаемъ точно такъ, какъ поступаетъ врачъ, который умирающему пациенту продолжаетъ прописывать лѣкарства.

Организовавъ пожарную стражу, нужно принять мѣры

къ тому, чтобы дѣятельность ея приносила всю ту пользу, какую отъ нея можно ожидать. Для этого необходимо, чтобы сельскія власти, старшина и его помощники, получивъ свѣдѣнія о пожарѣ отъ лѣсной стражи, пожарныхъ сторожей, лѣсничаго или его помощника, не ожидая никакихъ распоряженій свыше, немедленно же отправляли народъ по указанію лѣсной администраціи и уже затѣмъ дѣлали донесенія по начальству. А то теперь сельскія власти часто слышатъ и видятъ, какъ по цѣлымъ недѣлямъ горятъ лѣса и не принимаютъ рѣшительно никакихъ мѣръ. Старшина или его помощникъ, наконецъ, самъ участковый приставъ, отправляя людей на пожаръ, должны приблизительно опредѣлить имъ время, когда они обязаны прибыть на мѣсто огня, а затѣмъ во время работъ провѣрять ихъ по селеніямъ и спискамъ, и тѣхъ, кои ушли съ дороги или пожара безъ уважительныхъ причинъ, привлекать къ законной отвѣтственности. Каждый крестьянинъ, отправляемый на пожаръ, долженъ имѣть при себѣ запасъ хлѣба на одни сутки, топоръ, мотыгу или лопату; въ подходящихъ случаяхъ хорошо брать ведра. Дальнѣйшее прокормленіе и вознагражденіе за трудъ лежитъ на обязанности владѣльца имѣнія, кто бы онъ ни былъ. Представляется полезнымъ, чтобы участковый приставъ послѣ каждаго сколько-нибудь значительнаго пожара, потребовавшего на тушеніе помощь народа, производилъ не формальное только, а дѣйствительное дознаніе о причинахъ возникновенія огня, времени извѣщенія лѣсною стражею ближайшаго сельскаго начальства, времени отправки симъ послѣднимъ помощи, прибытія таковой на мѣсто и проч. Съ другой стороны, въ видахъ уясненія себѣ дѣятельности низшей лѣсной администраціи, подобнаго рода разслѣдованія могли бы производить и лѣсничіе. Такой двойной надзоръ пріучилъ бы сельскія власти, обѣздчиковъ и пожарныхъ сторожей къ строгому исполненію долга, что положительно необходимо въ такомъ неотложно серьезномъ дѣлѣ, какъ пожаръ въ лѣсу.

Опытъ убѣждаетъ меня, что при вышеуказанной постановкѣ дѣла, мѣрами, принятыми властью мѣстнаго лѣсного надзора и сельской администраціи, не безпокоя ни уѣздъ, ни губернію, съ успѣхомъ можно потушитъ 80—95% всѣхъ пожаровъ, возникающихъ за лѣто, — слѣдовательно, избавить населеніе и государство отъ милліонныхъ убытковъ. Съ другой стороны, какъ уже сказано, всякій огонь въ лѣсу, даже самый незначительный, можетъ превратиться въ большой пожаръ, если не замѣтитъ его во-время, упустить благоприятное время для тушенія. Поспѣть во-время, захватить и насѣсть, когда тысячеголовая гидра еще не успѣла набрать силы, — вотъ главнѣйшее для успѣха дѣла. Для такой атаки требуется молодецки организованная пожарная стража, съ полнымъ сознаніемъ долга и важности возложенныхъ обязанностей, а затѣмъ готовность помогать и усердіе со стороны сельской администраціи, т. е. старшины и его помощниковъ — этихъ боговъ современной деревни. Я говорю откровенно въ виду серьезности предмета. Народъ нашъ знаетъ и



привыкъ слушаться только старшину, писаря, помощниковъ и пристава. По приглашенію лѣсничаго, его помощника или объѣздчика, крестьянинъ и шагу не сдѣлаетъ, хотя бы сгорѣли всѣ казенные лѣса. И это совершенно понятно: у крестьянина довольно своихъ заботъ, своего горя и своей работы, чтобы, когда дорога каждая минута, идти добровольно тушить лѣсные пожары, ничего за это не получая, даже на хлѣбъ, у богатаго государства, помѣщика или у какого-нибудь Колупаева.

Изложенная выше организація надзора за лѣсами существуетъ въ боржомскомъ Его Императорскаго Высочества Великаго Князя Михаила Николаевича заповѣдномъ имѣніи. Кромѣ 45 человекъ объѣздчиковъ на 70 тысячъ десятинъ лѣса, получающихъ отъ 18 до 30 р. жалованья въ мѣсяць, при чрезвычайной легкости охраны имѣнія вообще, тамъ, съ перваго іюня и по первое ноября, устанавливается специальный пожарный надзоръ изъ 16-ти человекъ опытныхъ и знающихъ хорошо имѣніе. Съ каждымъ годомъ надзоръ этотъ улучшается качественно и количественно. Эти 16 человекъ занимаютъ 8 командующихъ пунктовъ, съ которыхъ видно все имѣніе, всѣ ущелья и склоны. Средняя высота наблюдательныхъ пунктовъ 6—7 тысячъ футовъ надъ уровнемъ моря. Въ лѣтнее время не только пожарные сторожа, но и объѣздчики снабжены ведрами изъ непромокаемой парусины, которые они носятъ на поясѣ. Въ мѣстахъ особенно опасныхъ въ пожарномъ отношеніи, напримѣръ гдѣ много заготовки, много валежнаго лѣса, а также по границамъ съ частными владѣніями, откуда главнымъ образомъ и заносится огонь, назначаются еще особые сторожа, обязанность коихъ—обходить ежедневно опредѣленные пункты и мѣста,—дороги, просѣки, заготовки и проч. и слѣдить, чтобы никто не разводилъ огня въ мѣстахъ недозволенныхъ. Пожарные сторожа получаютъ по 15 руб. въ мѣсяць, при чемъ на руки имъ выдается ежемѣсячно по 5—6 руб., остальные же деньги—въ концѣ пожарнаго сезона. Сторожа, обнаружившіе усердіе и дѣятельность, въ концѣ лѣта, предъ уходомъ домой до слѣдующаго года, получаютъ еще денежные награды до размѣра мѣсячнаго жалованья. Прежде, во время управленія имѣніемъ О. В. Марграфомъ (около 1891 г.), нѣкоторые, особенно важные, пожарные пункты имѣнія были даже соединены съ мѣстечкомъ Боржомъ посредствомъ телефона. Слѣдующій затѣмъ Боржомъ посредствомъ телефоннаго сообщенія безуправляющій призналъ телефонное сообщеніе бесполезнымъ новшествомъ и приказалъ снять его. Нынѣ глубь имѣнія, какъ разъ по тѣмъ мѣстамъ, гдѣ прежде дѣйствовалъ телефонъ, на средства казны проведена узкоколейная Бакурьянская вѣтка, длиною въ 35 верстъ, и, само собою разумѣется, дѣйствуетъ телеграфъ, до половины линіи отъ Боржома устроенъ и телефонъ, который навѣрное получитъ дальнѣйшее развитіе и не будетъ уже снятъ.

Такая постановка дѣла даетъ полную возможность узнать появленіе дыма, гдѣ бы это ни случилось въ предѣлахъ огромнаго имѣнія, почти сейчасъ же, точь въ точь, какъ это узнаетъ пожарная команда въ горѣ съ каланчи. Съ командующихъ высотъ видно

все, видны пожары и во всѣхъ смежныхъ владѣніяхъ. Время идетъ только на то, пока сторожъ спустится съ горы и добѣжитъ до ближайшаго объѣздчика, лѣсничаго или его помощника, которые принимаютъ мѣры отъ себя и въ тоже время, если есть хоть малѣйшая опасность, съ нарочнымъ посылаютъ донесеніе въ управленіе имѣніемъ. Рядомъ съ этимъ въ имѣніи наготовѣ держится весь необходимый пожарный инструментъ, распределенный партіями по районамъ, соответственно потребности, выясненной практикою прежнихъ лѣтъ. Каждый годъ къ веснѣ инструментъ приводится въ извѣстность, исправляется и дополняется новымъ. Районному лѣсничему или управленію имѣніемъ нужно не болѣе 20—30 минутъ послѣ полученія извѣстія о пожарѣ, чтобы выѣхать съ инструментами и людьми, — говорю безъ всякаго преувеличенія. Поспѣть на огонь во-время здѣсь считается столь важнымъ обстоятельствомъ, что ложныя тревоги, которыя бывають, нисколько не огорчаютъ въ любое время дня и ночи, когда бы онѣ ни произошли. Укорѣнилось убѣжденіе, что лучше десять разъ испытать безпокойство ложной тревоги, чѣмъ упустить огонь одинъ разъ.

Во время работъ по тушенію пожаровъ особенное вниманіе обращается на продовольственный вопросъ. Платы за труды не выдается, но кормятъ отлично. Вслѣдъ за народомъ отправляется и провизія: хлѣбъ, мясо, мука, крупа, овощи, водка, табакъ. Хлѣбъ доставляется сотнями пудовъ, смотря по надобности; ежегодно убивается на глазахъ рабочихъ потребное количество головъ рогатаго скота, овецъ, — словомъ, принимаются всѣ мѣры къ правильной постановкѣ работъ и возможному облегченію народа, собраннаго съ разныхъ мѣстъ, подъ часъ отдаленныхъ. Отъ этихъ правилъ имѣніе не отступаетъ даже тогда, когда горятъ лѣса смежныхъ владѣльцевъ. Имѣніе вынуждено тушить подобные пожары въ предупрежденіе перехода огня, что прежде не разъ имѣло мѣсто и приносило съ собою крупныя убытки.

Съ 1890 года, въ теченіе болѣе 11 лѣтъ, имѣніе не знаетъ болѣе ни одного сколько нибудь крупнаго пожара, гдѣ бы выгорѣло хотя-бъ десятинъ 40—50. Въ лѣтнее время огни возникаютъ часто, временами ежедневно, иногда сразу въ нѣсколькихъ мѣстахъ одновременно, но благодаря постановкѣ дѣла по надзору за лѣсомъ, всѣ огни захватываются во-время и тушатся своими средствами. У меня, стоявшаго въ послѣднее время, въ теченіе 6½ лѣтъ, во главѣ управленія боржомскимъ имѣніемъ, сложилась твердая увѣренность въ возможность успешной борьбы съ пожарами и сохраненія драгоценныхъ лѣсовъ имѣнія—этого дѣйствительнаго „перла Кавказа“. Исключеніе я допускаю лишь для того, сравнительно рѣдкаго случая, когда огонь возникаетъ при сильномъ вѣтрѣ, переходящемъ въ ураганъ, который одновременно идетъ понизу и поверху, перебѣгая съ одного дерева на другое, перескакивая просѣки, дороги, рѣчки, овраги, ущелья, возникая сразу въ сотняхъ мѣстъ и съ неудержимою силою сокрушая все на своемъ пути. Тутъ—вся надежда на дождь и прекращеніе вѣтра.



На службѣ въ боржомскомъ имѣніи, а еще раньше на государственной, состоя лѣсничимъ въ Кутаисской губерніи, я имѣлъ значительную практику въ пожарномъ дѣлѣ и давно пришелъ къ убѣжденію о чрезвычайной важности для государства установленія спеціального пожарнаго надзора за нашими хвойными лѣсами. Въ вопросѣ о лѣсныхъ пожарахъ пора поставить на первый планъ именно *мѣры надзора*, о которыхъ, между прочимъ, менѣ всего трактуется въ руководствахъ и говорится съ каедръ. Хорошій противопожарный надзоръ за лѣсами тоже, что хорошо организованная развѣдочная служба на войнѣ. Поздно бороться, когда непріятель, о движеніяхъ котораго вы ничего не знали, вдругъ нагрянетъ на васъ, какъ снѣгъ на голову. Съ другой стороны, извѣстно, какъ много облегчается все дѣло, когда вы знаете всякое движеніе своего врага, его силы, расположеніе.

Государство много выиграло бы, если бы въ казенныхъ хвойныхъ лѣсахъ оно установило особый контингентъ пожарныхъ сторожей, которые знали бы одно это дѣло и находились на службѣ лишь въ лѣтніе мѣсяцы, въ теченіе пожарнаго сезона. Осуществленіе дѣла въ матеріальномъ отношеніи не такъ страшно, какъ это можетъ показаться съ перваго взгляда. Въ Россіи всего 1043 лѣсничества; изъ этого количества нужно исключить 224 лѣсн., которыхъ врядъ ли знаютъ и сами лѣсничіе, до того они обширны; затѣмъ исключаются всѣ культурно-опытныя, всѣ лѣсничества, площадь коихъ менѣе 3000 дес., а такихъ у насъ 55; всѣ лѣсничества и дачи съ листовнымъ лѣсомъ, какъ не представляющія большой опасности отъ пожара. Остается около 400 лѣсничествъ, гдѣ пожарный надзоръ слѣдовало бы установить. Но и тутъ не всѣ 400 лѣсничествъ и не всѣ дачи въ нихъ окажутся одинаково важными и цѣнными въ экономическомъ отношеніи и опасными въ смыслѣ пожарномъ. Такимъ образомъ является возможность на первыхъ порахъ значительно сократить и это число. Облегченіемъ дѣла служить и то соображеніе, что вѣдь обязанности пожарныхъ сторожей во многихъ лѣсничествахъ съ большою пользою для дѣла могутъ быть возлагаемы на объѣзчиковъ и лѣсниковъ. Лѣтомъ лѣсная стража относительно свободнѣе, такъ какъ прекращаются заготовки лѣса и главныя лѣсокультурныя работы. Мнѣ кажется, если вообще штатъ стражи достаточенъ, лѣсничій всегда имѣетъ возможность на одинъ или даже два пожарныхъ пункта назначать изъ своей стражи, главныя обязанности коихъ въ лѣтнее время, въ сущности говоря, сводятся къ охранѣ лѣса и, прежде всего, конечно, къ охранѣ его отъ огня.

Предполагая для каждаго лѣсничества достаточнымъ, въ среднемъ, 4 пожарныхъ пункта и произведя все же расчетъ на 400 лѣсничествъ, получимъ 1600 пунктовъ, для которыхъ потребуется 3200 человѣкъ стражи, по два на каждый пунктъ. При продолжительности пожарнаго періода въ три мѣсяца и жалованьи въ мѣсяцъ на одного сторожа по 15 руб. (казенные лѣсники получаютъ около 10 р., объѣзчики около 16 р.), общій ежегодный рас-

ходъ на 3200 человѣкъ составитъ 144.000 руб. Кромѣ того одновременно пришлось бы израсходовать на постройку вышекъ, шалашей или простѣйшихъ срубовъ \*) около 32.000 р., считая стоимость вышки въ 20 руб., да тысячи четыре на инструменты и ведра. Расходъ этотъ нужно считать ничтожнымъ, если принять во вниманіе, что такую сумму казна теряетъ уже тогда, когда сгоритъ у нея 1500, много 2000 дес. лѣса гдѣ-либо въ бассейнѣ рѣки Волги или Дона, вообще въ центральной и южной Россіи, въ Крыму, даже на Кавказѣ. А столько ли гибнетъ ежегодно? Дѣло идетъ, говоря осторожно, о гибели десятковъ тысячъ десятинъ, объ ежегодныхъ миллионныхъ убыткахъ. Усердный во всемъ издатель „Гражданина“ подвелъ даже итогъ нашимъ потерямъ отъ пожаровъ за сто истекшихъ лѣтъ, опредѣливъ таковыя въ 20 миллиардовъ \*\*); у меня нѣтъ большого довѣрія къ ариметикѣ кн. Мещерскаго, хотя бы уже потому, что не провѣрялъ ея, но я увѣренъ въ другомъ: если бы стоимость лѣса, гибнущаго отъ пожаровъ и вредныхъ насѣкомыхъ, за одинъ только годъ положить въ банкъ, а проценты съ этого капитала обратить на предметъ охраны отечественныхъ лѣсовъ отъ огня, то этимъ по крайней мѣрѣ на сто лѣтъ впередъ былъ бы разрѣшенъ вопросъ о пожарномъ за ними надзорѣ. Говоря о потеряхъ казны, нужно принять также во вниманіе, что, какъ уже указывалось, не смотря на тщательное собраніе министерствомъ свѣдѣній о количествѣ пожаровъ, о погибшемъ отъ огня и вредныхъ насѣкомыхъ лѣсѣ, данныя по этимъ предметамъ только приблизительныя и всегда ниже дѣйствительности. На 238.173.289 десятинъ, состоящихъ въ веденіи лѣснаго управленія, 4000 съ небольшимъ случаевъ пожара за годъ, конечно, мало. Пожары въ лѣсахъ сѣверной полосы возникаютъ постоянно, не прекращаясь даже зимою. Возможно ли ихъ счесть въ нашихъ обширнѣйшихъ лѣсничествахъ, когда огни возникаютъ за 200, 300, 400, 500 и болѣе верстъ отъ лѣсничаго? Да онъ о доброй половинѣ ихъ и не знаетъ совсѣмъ. Отсюда—неточность въ цифрахъ убытка, въ опредѣленіи площади сгорѣвшей окончательно или охваченной пожаромъ. Опредѣленіе убытковъ затруднено въ особенности въ дачахъ неустроенныхъ, коихъ у насъ 90% всѣхъ лѣсовъ. Тоже приходится сказать и относительно подсчета убытковъ отъ вредныхъ насѣкомыхъ; лѣсничій можетъ давать свѣдѣнія лишь о тѣхъ поврежденіяхъ и убыткахъ, которые осматрѣлъ самъ или его помощникъ; но осмотръ поврежденій вредныхъ насѣкомыхъ, производящихъ свою безшумную опустошительную работу въ безконечныхъ дебряхъ нашихъ лѣсовъ, еще менѣе возможенъ, чѣмъ осмотръ и изслѣдованіе всѣхъ пожарищъ.

Въ связи съ организаціей противопожарнаго надзора за лѣсами находятся также и другія предохранительныя мѣры, заслуживающія тоже серьезнаго вниманія. Изъ нихъ уборка мертвой древесины — ва-

\*) Въ тѣхъ сравнительно рѣдкихъ случаяхъ, когда пунктъ находится высоко надъ уровнемъ моря и требуется даже лѣтомъ болѣе теплое помѣщеніе.

\*\*) Лѣсн. Журналъ за 1901 г., вып. 5, стр. 972.



лежника и сухостоя, является главнѣйшею. Къ сожалѣнію, при настоящемъ уровнѣ лѣсного хозяйства въ Россіи, это—задача невыполнимая на огромной площади нашихъ лѣсовъ; она до извѣстной степени выполнена для избранныхъ лѣсничествъ и дачъ, находящихся въ особо благоприятныхъ условіяхъ относительно сбыта, путей сообщеній и проч. Такія условія встрѣчаются въ центральныхъ, южныхъ, отчасти западныхъ и сѣверо-западныхъ губерніяхъ, гдѣ гуще населеніе и лѣса устроены.

Немаловажное значеніе имѣетъ проведеніе просѣкъ—квартальныхъ и специально противопожарныхъ, ихъ направленіе, ширина, содержаніе въ чистотѣ и проч. При проведеніи просѣкъ нужно пользоваться дорогами, рѣчками и рѣчками, полянами, вообще всѣми удобствами, представляемыми природою, придавая просѣкамъ возможно большій просторъ въ ширину. Это относится одинаково какъ до квартальныхъ просѣкъ въ дачахъ устроенныхъ, такъ и до специальныхъ противопожарныхъ въ дачахъ неустроенныхъ. Въ горныхъ странахъ просѣки обязательны по гребнямъ, ибо огонь всегда поднимается вверхъ по склону и, достигнувъ гребня,—переходитъ на другой склонъ. Просѣка, идущая по хребту, даетъ легкую возможность остановить огонь и не дать ему дальнѣйшаго развитія. Во всѣхъ дачахъ *обязательны граничныя просѣки* по смежнымъ съ частными владѣніями лѣсамъ. Обязательно въ особенности содержаніе просѣкъ въ чистотѣ, не только отъ остатковъ лѣса, пней, валежа и проч., но и отъ травы, придавая имъ 30—40 сажениую ширину. Лучше всего, конечно, держать просѣки въ *распаханномъ* видѣ, но это хлопотливо, дорого, часто же и невозможно по условіямъ мѣста. Въ боржомскомъ имѣніи возникла мысль отдавать просѣки крестьянамъ подъ сельскохозяйственное пользованіе на льготныхъ для крестьянъ условіяхъ, причемъ послѣдніе должны дать обязательство не разводить огней и вообще охранять лѣсъ въ извѣстныхъ предѣлахъ. Мысль эта, быть можетъ, могла бы найти примѣненіе и въ Россіи, въ особенности въ мѣстностяхъ малоземельныхъ. Конечно, не всякаго крестьянина нужно пускать въ середину лѣса; необходимъ выборъ, разрѣшая означенное пользованіе при извѣстныхъ условіяхъ и надежнымъ крестьянамъ.

Такимъ образомъ, установленіе охраны лѣса путемъ пожарныхъ вышекъ и особой пожарной стражи ведетъ къ слѣдующимъ несомнѣннымъ выгодамъ, имѣющимъ крупное государственное значеніе:

въ—1, къ значительному уменьшенію количества пожаровъ и милліонныхъ отъ нихъ убытковъ;

во—2, къ уменьшенію распространенія короѣдовъ и ихъ опустошительнаго дѣйствія, выражающагося также милліонами рублей;

въ—3, къ уменьшенію все увеличивающагося образованія овраговъ, выносовъ, оползней, обваловъ, столь разрушительныхъ и опасныхъ; къ уменьшенію засыханія озеръ, ручьевъ и рѣчекъ и ихъ разрушительнаго дѣйствія, во время дождей и разливовъ, и

въ—4, къ облегченію участи податнаго населенія, ко-

торое не такъ часто будетъ отвлекаемо на тушеніе пожаровъ, а если эта необходимость иногда и будетъ являться, то, быть можетъ, не далеко и время, когда этотъ несправедливый пережитокъ крѣпостного права отойдетъ, наконецъ, въ вѣчность; трудъ же населенія по тушенію пожаровъ сдѣлается платнымъ на всякія разстоянія.

А. Ардасеновъ.

Воронежъ.

### О меліоративномъ кредитѣ подъ устройство частныхъ лѣсовъ и объ открытіи посредническаго бюро для устройства лѣсовъ, составленія плановъ хозяйства и оцѣнокъ.

На эту тему Н. П. Лебедевымъ былъ сдѣланъ въ новгородскомъ сельскохозяйственномъ обществѣ интересный докладъ, содержаніе котораго мы заимствуемъ изъ „Вѣстника Новгород. Земства“. Въ Новгородской губерніи, по свѣдѣніямъ министерства земледѣлія и государственныхъ имуществъ, на общую площадь губерніи въ 10.087.188 дес. числится лѣсу 6.022.956 десятинъ. Въ то же время, по даннымъ статистическаго отдѣленія новгородской губернской земской управы, на 1.307.986 жителей уѣзднаго (безъ городовъ) населенія губерніи числится всего пашни и покосовъ 2.332.501 дес., что составитъ на одну душу всего населенія 1,8 десятины; въ частности же пашни по 0,7 дес. и покосовъ 1,1 дес. на каждого жителя. Въ отдѣльности по уѣздамъ процентное отношеніе лѣсовъ къ пашнѣ и покосамъ находится еще въ большей неравномѣрности. Такъ, въ Устюжскомъ уѣздѣ процентное отношеніе лѣсовъ къ общей площади уѣзда составляетъ 65%, а на каждого жителя приходится лѣса по 7,4 дес., тогда какъ пашни и покосовъ причитается по 1,8 дес., а одной пашни 0,8 дес. на душу; въ Кирилловскомъ уѣздѣ процентное отношеніе лѣсовъ къ площади уѣзда составляетъ 70%, что составляетъ на каждого жителя по 7,5 дес. лѣса, тогда какъ пашни и покоса приходится по 1,9 дес., а одной пашни 0,7 дес. на каждую душу. Въ Тихвинскомъ и Бѣлозерскомъ уѣздахъ лѣса составляютъ 75% общей площади уѣздовъ, при чемъ количество лѣса простирается до 12 дес. на каждую душу, тогда какъ пашни и покосовъ приходится въ первомъ уѣздѣ 1,3 дес. и во второмъ 1,1 дес. на каждого жителя, а одной пашни—въ первомъ 0,5 и во второмъ 0,7 дес. на жителя.

Громадное преобладаніе въ Новгородской губ. лѣсовъ по сравненію съ пашнями и покосами свидѣтельствуется о томъ, что лѣса въ Новгородской губерніи имѣютъ едва ли не первенствующее значеніе въ народномъ хозяйствѣ губерніи, что въ большинствѣ хозяйствъ сѣверныхъ уѣздовъ лѣса составляютъ, если не главный, то во всякомъ случаѣ весьма существенный объектъ хозяйства и главный источникъ доходовъ и благосостоянія населенія. Безъ преувеличенія можно сказать, что большинство хозяевъ сѣверной части Новгородской губ. живутъ, воспитываютъ дѣтей и по-



крываютъ другія свои нужды доходами отъ своихъ лѣсовъ, въ нихъ они черпаютъ главныя средства для своего существованія и на нихъ главнымъ образомъ зиждется ихъ благосостояніе, сельское же хозяйство и скотоводство составляютъ для нихъ лишь подспорье, и имѣютъ подчиненное, второстепенное значеніе. Еще большее значеніе лѣса имѣютъ для мѣстнаго крестьянскаго населенія, для котораго заработка въ лѣсахъ составляютъ почти единственный въ губерніи источникъ доходовъ для продовольствія и уплаты всевозможныхъ денежныхъ повинностей. Вслѣдствіе недостатка пашни и покосовъ и плохого ихъ качества, урожаи хлѣбовъ и травъ, особенно на крестьянскихъ земляхъ, получаются весьма незначительные. Полученныхъ отъ урожая хлѣба и сѣна хватаетъ населенію лишь на полгода, на все же остальное время населенію приходится прикупать хлѣбъ и сѣно на сторонѣ, затрачивая на это громадныя деньги. По тѣмъ же свѣдѣніямъ статистическаго отдѣленія губернскаго земства, населеніе Новгородской губ. для продовольствія себя и своего скота ежегодно прикупаетъ хлѣба въ среднемъ 13 милліоновъ пудовъ, съ расходомъ, считая по 1 руб. за пудъ, на 13 милліоновъ рублей и сѣна 15 милліоновъ, считая по 20 коп. за пудъ, на 3 милліона рублей, а всего покупаетъ хлѣба и сѣна на 16 милліоновъ рублей. Деньги эти населеніе добываетъ путемъ отхожихъ промысловъ и главнымъ образомъ заработками въ лѣсу при лѣсныхъ заготовкахъ и сплавѣ лѣсовъ. Установить точную сумму такихъ заработковъ, безъ предварительнаго подворнаго обслѣдованія всѣхъ уѣздовъ губерніи, не представляется возможности; несомнѣнно только то, что сумма эта составляетъ милліоны и что сравнительно небольшое сокращеніе такихъ заработковъ, какъ это случилось въ минувшую зиму, уже весьма чувствительно отражается на благосостояніи мѣстнаго населенія, а въ нѣкоторыхъ уѣздахъ, какъ на примѣръ въ Тихвинскомъ, уже вызвало значительныя затрудненія въ продовольствіи населенія. Столь важное какъ частное, такъ и общественное значеніе лѣсовъ въ губерніи послужило причиной того, что вновь образованное новгородское сельскохозяйственное общество „Самопомощь“ сочло своею нравственною обязанностію, на ряду съ заботами объ улучшеніи въ губерніи сельскаго хозяйства и скотоводства, взять подъ свое покровительство и включить въ программу своей дѣятельности и заботы о нуждахъ лѣса и лѣснаго хозяйства, и одною изъ самыхъ существенныхъ своихъ обязанностей признало, между прочимъ, содѣйствіе лѣсоустройству въ частныхъ лѣсахъ, составленію на нихъ плановъ хозяйства, согласно требованіямъ лѣсоохранительнаго закона, и оцѣнки частныхъ лѣсовъ, усматривая въ этихъ мѣрахъ одно изъ могущественнѣйшихъ средствъ къ улучшенію и развитію лѣснаго хозяйства въ губерніи, сбереженію и улучшенію лѣсовъ и признавая эти мѣры одною изъ самыхъ настоятельныхъ потребностей лѣсовъ и лѣсовладѣльцевъ Новгородской губ. Несмотря на первенствующее значеніе лѣсовъ, къ сожалѣнію, весьма немногіе лѣсовладѣльцы завели болѣе или менѣе правильную организацію хозяйства

въ своихъ лѣсахъ, большинство ихъ или вовсе не рубить лѣса, теряя значительный доходъ, который они могли бы получать при правильной, планомерной рубкѣ своихъ лѣсовъ, или вырубаетъ ихъ сплошь, обращая вырубленныя площади въ пустыри. Кромѣ того многіе лѣсовладѣльцы, не зная дѣйствительной стоимости своихъ лѣсовъ, продавали ихъ на срубъ за безцѣнокъ, обогащая этимъ разныхъ лѣсопромышленниковъ и разоряя себя. Нельзя сказать, чтобы причиною такихъ явленій было одно непониманіе лѣсовладѣльцами своей пользы и не признаніе за лѣсоустройствомъ его значенія. Многіе лѣсовладѣльцы уже сознаютъ потребность въ правильной организаціи хозяйства въ своихъ лѣсахъ и желали бы устроить лѣса или, по крайней мѣрѣ, составить на нихъ планы хозяйства, согласно требованіямъ лѣсоохранительнаго закона, но для исполненія этой работы, требующей значительной и единовременной затраты, они не имѣютъ наличныхъ средствъ, производство же ихъ въ кредитъ или въ разсрочку при наличныхъ условіяхъ представляется невозможнымъ.

Съ распространеніемъ по Новгородской губ. лѣсоохранительнаго закона въ полномъ объемѣ, потребность лѣсовладѣльцевъ въ устройствѣ правильной организаціи хозяйства въ своихъ лѣсахъ сдѣлалась для нихъ еще болѣе настоятельною. На основаніи требованій этого закона рубки лѣса въ частныхъ лѣсахъ разрѣшаются лишь при условіи представленія въ лѣсоохранительный комитетъ плановъ хозяйства на эти дачи. Несмотря на это, даже теперь лѣсовладѣльцы представляютъ такіе планы весьма не охотно, вынужденно и только въ послѣдней крайности, когда всѣ способы уклониться отъ этого уже исчерпаны. И причиною этого опять-таки является главнымъ образомъ недостатокъ средствъ, требующихся на оплату этой работы. Поэтому изысканіе какихъ-либо источниковъ, изъ которыхъ лѣсовладѣльцы могли бы получать, хотя бы въ кредитъ, средства для устройства своихъ лѣсовъ и для составленія по нимъ плановъ хозяйства, оказало бы большую услугу какъ лѣсовладѣльцамъ, такъ и всему лѣсному хозяйству губерніи, отразившись въ скоромъ времени развитіемъ и улучшеніемъ лѣснаго хозяйства въ частныхъ лѣсахъ, возвышеніемъ отъ нихъ доходовъ, улучшеніемъ самыхъ лѣсовъ и повышеніемъ цѣнности лѣсныхъ имѣній.

Однимъ изъ такихъ источниковъ могло бы быть распространеніе на Новгородскую губ. меліоративнаго кредита подъ лѣсоустройство частныхъ лѣсовъ и составленіе на нихъ правильно организованныхъ плановъ хозяйства. Открытіе кредита подъ лѣсоустройство и составленіе правильно организованныхъ плановъ хозяйства въ лѣсахъ, какъ нельзя болѣе соотвѣтствовало бы цѣлямъ меліоративнаго кредита, ибо послѣдній выдается для улучшенія различныхъ отраслей хозяйства, а лѣсоустройство, безъ сомнѣнія, составляетъ не только основу правильнаго и успѣшнаго лѣснаго хозяйства, но и могущественнѣйшее средство его улучшенія. При лѣсоустройствѣ не только приводится въ порядокъ самый лѣсъ путемъ составленія подробнаго инвентаря составляющихъ его угодій и лѣсонасаженій, но и заводится



наилучшее, по состоянію дачи и условіямъ сбыта, правильное хозяйство въ лѣсу, которое, обезпечивая цѣлогодю возвышающійся отъ него доходъ, въ результатѣ улучшаетъ самый лѣсъ и возвышаетъ цѣнность имѣнія.

Для Новгородской губерніи, въ которой лѣса составляютъ почти главный объектъ хозяйства и главную статью дохода, лѣсоустройство, какъ средство къ улучшенію и развитію правильнаго лѣсного хозяйства въ губерніи, заслуживаетъ особаго вниманія и поощренія. Поэтому возбужденіе ходатайства о распространеніи на лѣсоустройство для Новгородской губ. меліоративнаго кредита было бы весьма желательнымъ и вполне отвѣчало бы требованіямъ времени и обстоятельствъ. Громадное количество и государственное значеніе лѣсовъ въ губерніи даетъ новгородскому сельскохозяйственному обществу на возбужденіе такого ходатайства полное право и основаніе и представляетъ большіе шансы на успѣхъ.

Вторымъ средствомъ содѣйствія лѣсоустройству и составленію плановъ хозяйства въ частныхъ лѣсахъ было бы принятіе на себя сельскохозяйственнымъ обществомъ посредничества по пріисканію для лѣсовладѣльцевъ лѣсныхъ техниковъ, необходимыхъ для устройства и составленія плановъ хозяйства въ частныхъ лѣсахъ, и организациі этихъ работъ въ кредитъ.

Осуществленіе этой задачи было бы вполне возможно и могло бы быть организовано слѣдующимъ образомъ. Сельскохозяйственное общество путемъ объявленія въ мѣстныхъ печатныхъ органахъ, а также чрезъ земскія управы, земскихъ начальниковъ и волостныя правленія оглашаетъ, что оно беретъ на себя посредничество по пріисканію для лѣсовладѣльцевъ опытныхъ лѣсныхъ техниковъ для устройства и составленія плановъ хозяйства въ частныхъ лѣсахъ, беретъ такія работы на себя и организуетъ подъ эти работы кредитъ. Что касается лѣсныхъ техниковъ, то общество, вѣроятно, не встрѣтитъ въ этомъ препятствій, такъ какъ всѣ лѣсничіе и ихъ помощники, несомнѣнно, окажутъ обществу въ этомъ свое содѣйствіе.

Для завѣдыванія дѣлами общества по лѣсохозяйственной части образуется при сельскохозяйственномъ обществѣ особый отдѣлъ или бюро, избираемое общимъ собраніемъ или совѣтомъ общества. На обязанности этого бюро лежитъ разрабатывать и разрѣшать всякаго рода техническіе и практическіе вопросы, касающіеся лѣсного хозяйства, давать лѣсовладѣльцамъ по этой части справки, совѣты, указанія и разъясненія, содѣйствовать частнымъ лицамъ и учрежденіямъ въ организациі правильнаго хозяйства въ своихъ лѣсахъ, устройствѣ и оцѣнкѣ этихъ лѣсовъ, принимать лѣсоустроительныя работы отъ имени общества на себя или на комиссію, сдавать ихъ другимъ, направлять и руководить этимъ дѣломъ.

Лѣсоустройство и составленіе плановъ хозяйства производятся лѣсными техниками за вознагражденіе по заранее опредѣленной и утвержденной общимъ собраніемъ или совѣтомъ общества, таксѣ, которая также публикуется во всеобщее свѣдѣніе. Принятія обще-

ствомъ на себя работы исполняются или непосредственно бюро общества чрезъ своихъ членовъ, или передаются другимъ извѣстнымъ бюро специалистамъ за установленную таксу, при чемъ послѣдніе уплачиваютъ обществу 10% со стоимости работъ за комиссію. Деньги эти составляютъ доходъ общества и на первое время составляютъ его оборотный капиталъ.

При сдачѣ работъ обществу или рекомендованному имъ лицу лѣсовладѣлецъ уплачиваетъ третью стоимость работъ при заключеніи условія на производство этихъ работъ и остальные деньги по окончаніи работъ и представленіи лѣсовладѣльцу плановъ и отчетности по этимъ работамъ. Въ случаѣ невозможности для лѣсовладѣльца сразу уплатить остальные двѣ трети причитающейся съ него суммы, деньги эти могутъ быть отсрочены ему на 1—2 года подъ обезпеченіе векселемъ, выданнымъ на имя общества или самаго лѣсоустроителя, съ бланковой надписью о поручительствѣ кого-либо изъ извѣстныхъ обществу лицъ, или подъ залогъ процентныхъ бумагъ. Взысканіе по векселямъ производится обществомъ или самимъ лѣсоустроителемъ, при чемъ, въ случаѣ выдачи векселя на лѣсоустроителя, никакой отвѣтственности по этимъ векселямъ общество на себя не принимаетъ.

Составленные лѣсоустроителями чертежи, планы хозяйства и лѣсоустроительные отчеты, предварительно выдачи ихъ лѣсовладѣльцамъ, представляются въ бюро общества, которымъ разсматриваются, провѣряются и въ случаѣ надобности возвращаются техникамъ для исправленія.

На основаніи вышеизложеннаго предположено: 1) возбудить предъ министерствомъ земледѣлія и государственныя имуществъ ходатайство о распространеніи на Новгородскую губ. меліоративнаго кредита подъ лѣсоустройство частныхъ лѣсовъ и составленіе въ нихъ правильно организованныхъ плановъ хозяйства и 2) открыть при новгородскомъ сельскохозяйственномъ обществѣ на вышеизложенныхъ основаніяхъ посредническое бюро для устройства частныхъ лѣсовъ и составленія въ нихъ плановъ хозяйства и организовать производство этихъ работъ въ кредитъ.

### Рѣшеніе Сената по иску прибрежнаго владѣльца къ сплавщику лѣса объ убыткахъ, причиненныхъ сплавомъ лѣса (по остзейскимъ законамъ).

Жанно Туркъ просилъ присудить ему съ отвѣтчиковъ Мейерсона и др. 60 руб. съ % въ возмѣщеніе убытковъ, причиненныхъ ему порчею угодій его усадьбы при сплавѣ лѣса, принадлежащаго отвѣтчикамъ. Мировой съѣздъ нашелъ, что 1016 ст. III ч. св. мѣст. узак. подъ именемъ „сплавщика“ разумѣетъ только лицъ, производящихъ сплавъ фактически, своими непосредственными фактическими дѣйствіями, а не хозяевъ лѣса и ихъ подрядчиковъ, при самомъ сплавѣ не присутствующихъ, поручившихъ таковой другимъ лицамъ. Принимая же во вниманіе, что непосредственное участіе въ сплавѣ лѣса отвѣтчиковъ, отвергаемое ими, ничѣмъ по дѣлу не доказано, что таковое участіе



одного изъ нихъ установлено лишь въ отношеніи второго участка земли Жанно Турка, при чемъ убытки, причиненные вѣтцу порчею этого участка, оцѣнены экспертами въ 7 р. 60 коп. и присуждены съ отвѣтчика, въ каковой части рѣшеніе мирового судьи за необжалованіемъ вступило въ законную силу, съѣздъ утвердилъ рѣшеніе судьи объ отказѣ въ остальной части исковыхъ требованій.

Въ кассационной жалобѣ истецъ, между прочимъ, указывалъ, что подѣ указанными въ 1016 ст. сплавщиками, обязанными къ вознагражденію, слѣдуетъ разумѣть именно собственниковъ лѣса. Приходя къ другому выводу, съѣздъ мировыхъ судей нарушилъ XVI ст. введенія и 1016 ст. III ч. св. мѣстн. узак. Приб. Къ тому же заключенію приводитъ сопоставленіе съ указанною 1016 ст. узаконеній, тракующихъ о задержаніи въ закладъ (3387—3404 ст. III ч. св. мѣстн. узакон.). Согласно послѣднимъ, хозяинъ, отобравшій у людей, портившихъ его недвижимостъ, вещь, въ данномъ случаѣ лѣсъ, не обязанъ выдавать этой вещи, пока не будетъ вполне вознагражденъ собственникомъ послѣдней. При этомъ вполне безразлично, была ли отобрана вещь у самого хозяина ея или у ея временныхъ распорядителей. Примѣняя эти положенія къ настоящему случаю, слѣдуетъ, что подѣ сплавщикомъ лѣса, обязаннымъ къ вознагражденію прибрежныхъ владѣльцевъ, непременно надо разумѣть самого хозяина лѣса.

Правительствующій сенатъ, рассмотрѣвъ дѣло въ засѣданіи 8 мая, отмѣнилъ рѣшеніе съѣзда по нарушеніи ст. 1016 ч. III свода мѣстныхъ узаконеній.

### Лѣсоторговый отдѣлъ.

#### Вывозная лѣсная торговля Финляндіи за 7 мѣсяцевъ 1902 г.

Движеніе вывоза лѣсныхъ товаровъ изъ Финляндіи за первые семь мѣсяцевъ (январь—июль) текущаго года, по сравненію съ соответствующимъ періодомъ предшествовавшихъ двухъ лѣтъ, опредѣляется слѣдующими данными:

	1902 г.	1901 г.	1900 г.
	К у б и ч. м е т р о в ѣ.		
Пиленый лѣсъ сосн. и еловый не короче 2 метровъ:			
Планки . . . . .	173.265	159.705	126.478
Баттенсы . . . . .	504.067	365.713	339.851
Доски . . . . .	483.915	483.535	424.357
Круглый лѣсъ сосновый и еловый не короче 2 метровъ . . . . .	58.422	81.487	116.809
Рудничныя подпорки . . . . .	456.287	634.829	403.144
Дрова . . . . .	540.928	532.016	537.017
Древесная и бумажная масса, товны . . . . .	26.468	31.111	27.889
Деготь, гектолитры . . . . .	145.925	21.141	27.505

Въ общемъ текущій вывозъ пиленого лѣса составляетъ 1.161.247 куб. метровъ, противъ 1.008.953 куб. метр. въ 1901 г. и 890.686 куб. метровъ въ 1900 году, т. е. превосходить прошлогодній отпускъ на 152.294 куб. метра, или 15%. Вывозъ же круглаго

лѣса и рудничныхъ подпорокъ нынѣ значительно меньше, чѣмъ въ прошломъ году.

#### Положеніе черкаскаго лѣсного рынка.

Горизонтъ черкаскаго лѣсного рынка (Кіевской губ.) заволокло темными тучами. Почти уже два мѣсяца, какъ на устахъ всѣхъ мѣстныхъ лѣсниковъ только и разговора, что о банкротствѣ Зельманзонъ.

Банкротство купчихи Гитли Зельманзонъ, фирма которой существовала болѣе пятнадцати лѣтъ, вызвало большую сенсацию на мѣстномъ лѣсномъ рынкѣ. Какъ сестра извѣстныхъ богачей братьевъ Чернобыльскихъ, Зельманзонъ пользовалась неограниченнымъ кредитомъ, вдобавокъ къ тому ея старшій сынъ, принимавшій участіе въ дѣлѣ, состоитъ зятемъ извѣстнаго кременчугскаго капиталиста Саидомирскаго, что, очевидно, также не мало способствовало расширенію кредита фирмы. Такимъ образомъ Зельманзонъ, располагая хотя и небольшимъ собственнымъ капиталомъ (20—25 тысячъ рублей), въ лицѣ своего сына работала послѣ смерти своего мужа (восемь лѣтъ назадъ) по всѣмъ правиламъ коммерціи, дисконтировала и частные векселя, пользуясь излишкомъ процентомъ по текущимъ счетамъ. Казалось, счастливая звѣздочка никогда не должна была погаснуть: кредитъ и реноме—два величайшихъ блага въ каждомъ дѣлѣ, а въ особенности въ лѣсномъ, и этими благами, какъ нельзя лучше, пользовалась Зельманзонъ. Но людская молва стала тучкой набѣгать; стали поговаривать, что дѣла Зельманзонъ „швахъ“, вслѣдствіе чего кредитоспособность фирмы пошатнулась, а въ это время наступили сроки платежей за прошлогодній сплавъ. Какъ видно, Зельманзонъ не въ состояніи была долго бороться съ неожиданнымъ явленіемъ: по векселямъ платить нужно было, а престижа фирмы оказалось тутъ недостаточно. И вотъ, 11-го іюля первый протестъ въ Кіевѣ, какъ эхо, отозвался въ Черкассахъ. Разумѣется, кредиторы нагрянули со всѣхъ сторонъ; одни по открытымъ счетамъ требовали немедленный расчетъ, а другіе по векселямъ-жирать молодого Зельманзона. Это обстоятельство сразу ошеломило послѣдняго и... опротестовался. Какъ велика сумма банкротства,—въ точности не извѣстна, но предполагаютъ, что не менѣе 35 тысячъ рублей. Рассказываютъ, что молодой Зельманзонъ, оплакивая свое положеніе, въ которомъ онъ очутился, благодаря матери, приписываетъ вину всецѣло своимъ дядямъ, братьямъ Чернобыльскимъ. Жаловался онъ, на примѣръ нѣкоторымъ, что еще въ прошломъ году дѣла матери были слишкомъ шатки, почему совѣтовалъ ей ликвидировать дѣло, а самъ всячески старался оставаться внѣ предпріятія: не давалъ болѣе своего жирата, предвидя, что его самого ждетъ неминуемая гибель. Дядюшки же нашли выгоднѣе продолжать дѣло, обѣщая поддержку. Но „казавъ панъ,—кажухъ дамъ, да его слово только грѣтъ“,—гласитъ малорусская поговорка, и подобными панами оказались братья Чернобыльскіе: обѣщать-то пообѣщали, а исполнить, очевидно, у нихъ не было охоты по тому принципу, что своя



сорочка, моль, ближе къ тѣлу... Такъ, говорятъ, отвѣтили братья, когда Зельманзонъ, опасаясь быть посаженной въ тюрьму, умоляла ихъ помочь ей въ бѣдѣ.

Такимъ образомъ прошло нѣсколько дней послѣ перваго протеста и кредиторы Зельманзомъ, видимо, мало-по-малу успокоились, питая между прочимъ надежду на молодого Зельманзона, который, вѣроятно, вошелъ бы съ ними въ соглашеніе, какъ водится вообще въ такихъ случаяхъ: кредиторы рады получить полтинникъ за рубль. Но пожаръ на лѣсопильнѣ Закутинскихъ нанесъ кредиторамъ послѣдній ударъ, такъ какъ г. Зельманзонъ съ Закутинскими обмѣнивались дружескими векселями и въ результатъ Закутинскимъ пришлось заплатить за Зельманзона болѣе шести тысячъ рублей. Словъ нѣтъ, что не будь пожара, Закутинскіе какъ-нибудь поладили бы съ Зельманзономъ, но послѣ такого несчастія приходится и имъ волей не волей сдерживаться.

Вслѣдствіе этого краха положеніе черкасскихъ лѣсопромышленниковъ въ настоящее время самое плачевное, ибо бѣда случилась какъ разъ въ то время, когда столь необходимъ кредитъ, а въ виду послѣднихъ банкротствъ и литовцы, и другія лица слишкомъ стали осторожны въ кредитахъ. И въ самомъ дѣлѣ, кому теперь, спрашивается, кредитовать, когда такая солидная фирма, какъ Зельманзонъ, обанкротилась? Вдобавокъ къ тому „всезнайки“ приводятъ итоги всѣхъ мѣстныхъ лѣсниковъ, что далеко неблагоприятно отражается на послѣднихъ. Что будетъ дальше, можно предугадывать, ибо, какъ не безызвѣстно, послѣдніе три четыре года измучили окончательно мѣстныхъ лѣсниковъ, все время ожидавшихъ улучшенія дѣлъ. За прошлогоднія покупки почти всѣ лѣсники рассчитались съ горюшниками, въ той надеждѣ, что съ новаго сплава приобрѣтутъ бревенникъ частью за наличныя деньги, частью же въ кредитъ. А кредита-то вдругъ и не стало.

Въ виду этого въ Черкассахъ, въ особенности между мѣстными лѣсопромышленниками, царитъ настоящая паника. Почти ежедневно только и слышно что о новомъ протестѣ, вслѣдствіе чего рѣшительно всѣ лѣсники мѣстнаго района не даютъ никому въ кредитъ.

Бревенника горюшняго имѣется самое мизерное количество, а цѣны на него положительно баснословныя; на примѣръ, за  $18 \times 4$  платятъ 3 р. 90 к. за штуку, при чемъ половину наличными, а остальныя въ кредитъ на 3 мѣсяца и то на денежные векселя.

Цѣны на горюшій бревенникъ слѣдующія:  $18 \times 4$ —3 р. 75—3 р. 90 к.;  $18 \times 5$ —7 р.,  $18 \times 6$ —9 р. 60 к.,  $18 \times 7$ —12 р.,  $15 \times 4$ —2 р. 70 к.,  $15 \times 5$ —4 р. 80 к.,  $15 \times 6$ —7 р.,  $15 \times 7$ —9 р. 50 к.,  $12 \times 4$ —1 р. 60 к.,  $12 \times 5$ —2 р. 40 к.,  $12 \times 6$ —4 р. 70 к.,  $12 \times 7$ —7 р.,  $9 \times 4$ —1 р. 20 к.,  $9 \times 5$ —2 р. 40 к.,  $9 \times 6$ —4 р.,  $9 \times 7$ —5 р.,  $9 \times 8$ —7 р.,  $9 \times 9$ —8 р. 50 к.,  $9 \times 10$ —10 р.

Болванка:  $9 \times 4$ —1 р. 5 к.,  $12 \times 4$ —1 р. 40 к.,  $15 \times 4$ —2 р. 75 к.,  $18 \times 4$ —3 р. 20 к. за штуку. Кроква 1 р. 20 к.—1 р. 35 к. за пару (7 сажень); лата 2-хъ верш. 70 к., а  $1\frac{1}{2}$  верш. 60 к.,—все за пару; полукровка 1 р. за пару.

Цѣны на пиленный матеріалъ въ настоящее время стоятъ такія. Изъ сплаваго лѣса: чистый дюймъ 70 коп., циркулярный 60 коп., полчиный 48—50 коп., бракъ I сорта 48—50 коп., II сор. 35—38 коп., обзоры I сор. 36 коп., II сор., 28—30 коп., III сор. 25 коп.,—все по расчету за торговый дюймъ, то-есть за 9 арш.  $\times 6 \times 1$ ". Шестиаршинный матеріалъ считается по расчету на 9 арш. со скидкой 15%, все фрако Черкассы.

Колоды изъ черкасской дачи хорошаго качества покупаютъ по слѣдующимъ цѣнамъ:  $9 \times 4$  по 1 руб.,  $9 \times 5$ —2 руб.,  $9 \times 6$ —3 р. 30 к.,  $9 \times 7$ —4 р. 30 к.,  $9 \times 8$ —5 р. 30 к. и т. д.—все однимъ рублемъ дороже за каждый круглый вершокъ, а обыкновенныя колоды цѣнятся на 20—30 коп. дешевле. Шестиаршинныя колоды идутъ по расчету 9 арш. со скидкой 20%, а 3-аршинныя со скидкой 30%,—все съ доставкой на черкасскіе лѣсопильные заводы.

Пиленный матеріалъ изъ лѣса черкасской дачи котировается такъ: чистый дюймъ по 58—60 коп., циркулярный по 48—50 коп., полчиный 43—45 коп., бракъ I сорта 42—44 коп., II сор. 32—35 коп., III сор. 22—25 коп., обзоры I сор. 32—35 коп., II сор. 28—30 к., III сорта 20—22 коп.,—все за торговый дюймъ, франко Черкассы.

На рынкѣ держится мнѣніе, что въ виду хорошаго урожая осень принесетъ оживленіе въ торговлѣ лѣсомъ. Во всякомъ случаѣ цѣны на лѣсъ, какъ на бревенникъ, такъ и на пиленный матеріалъ, держатся крѣпкія. Ожидаютъ, что лѣсъ еще подорожаетъ.

М. А. Гальперинъ.

Черкассы.

#### Торги по мохоѣдовскому лѣсничеству, Минской губерніи.

20-го минувшаго августа въ мозырскомъ полицейскомъ управленіи состоялись торги на продажу лѣса смѣтны 1902 года (12 торговыхъ единицъ) и остатковъ смѣтнаго назначенія 1901 года (15 единицъ) изъ мохоѣдовской казенной дачи, мохоѣдовскаго лѣсничества, Минской губ. Къ торгамъ предъявлялось 6 дѣлянокъ сплошной рубки сосноваго лѣса, съ примѣсью листовенныхъ породъ (береза, осина и ольха), площадью 29 дес. 180 кв. саж., оцѣнкою 3514 р., и 21 участокъ, площадью 97 дес. 2370 кв. саж., для выборочной рубки съ учетомъ по пямя 791 шт. дубовыхъ, 7,968 шт. сосновыхъ и 3,671 шт. деревъ прочихъ породъ, итого 12,430 шт. заклеянныхъ деревьевъ, оцѣнкою 30.787 руб., а всего оцѣнкою на сумму 34.501 р.

За исключеніемъ двухъ дѣлянокъ сплошной рубки, площадью 12 дес. 800 кв. саж., оцѣнкою 620 р., всѣ остальные дѣлянки и выборочные участки, оцѣнкою 33.881 р., проданы въ 12 рукъ за 45.687 р., т.-е. съ надбавкою около 35% сверхъ оцѣнки. Средняя продажная цѣна одной десятины смѣшаннаго лѣса опредѣлилась въ 205 руб., а одного дерева—3 р. 40 к.

Лѣсъ этотъ купили: 1) Моисей Френкель—2 участка для выборочной рубки 779 дубовъ и 518 сосенъ, оцѣн. 12.750 р., за 14.736 р.; 2) Юсель Алесковскій—3 участка, площ. 26 дес. 1,800 кв. саж., для выборки 8 ду-



бовъ, 1,138 сосенъ и 1,377 деревьевъ прочихъ породъ, оцѣн. 3.840 р., за 5.702 р.; 3) Эля Желѣзнякъ—7 участковъ, площ. 8 дес. 2,210 кв. саж., для выборки 1,794 сосенъ и 668 деревьевъ лиственныхъ породъ, оцѣн. 3.435 р., за 5.515 р.; 4) Мееръ Муравчикъ—2 участка, площ. 22 дес. 1.040 кв. саж., для выборки 933 сосновыхъ деревьевъ, оцѣн. 2.432 р., за 3.400 р.; 5) Моисей Эксерманъ—2 участка, площ. 25 дес. 850 кв. саж., для выборки 904 сосенъ и 641 дерева листв. породъ, оцѣн. 2.600 р., за 3.123 р.; 6) Ицко Кипнисъ—1 участокъ (въ 14 кв.) для рубки 843 сосенъ, оцѣн. 1.640 р., за 3.535 р.; 7) Бенціонъ Карпманъ—2 дѣлянки сплошной рубки, площ. 5 дес. 600 кв. саж., оцѣн. 245 р., за 299 р., и 1 участокъ (въ 17 кварталъ) для выборки 644 деревъ, оцѣн. 1.240 р., за 2.279 р., всего на 2.578 р.; 8) Мовша Равиковичъ—1 дѣлянку лиственного лѣса, площ. 5 дес. 180 кв. саж., оцѣн. 2.574 р., за 2.840 р.; 9) Яковъ Эстринъ—1 участокъ, площ. 14 дес. 1,270 кв. саж., для выборки 4 дубовъ, 360 сосенъ и 985 деревьевъ прочихъ породъ, оцѣн. 950 р., за 1.219 р.; 10) Лейвикъ Карпманъ—1 участокъ для выборки 402 сосенъ, оцѣн. 850 р., за 1.579 р.; 11) Сроль Миропольскій—1 участокъ въ (17 кв.) для выборки 432 сосенъ, оцѣн. 1.050 р., за 1.177 р., и 12) Берко Гузманъ—1 дѣлянку сплошной рубки, площ. 6 дес. 1,000 кв. саж., оцѣн. 275 р., за 283 р.

#### Торги по коротненскому лѣсничеству, Казанской губерніи.

Къ торгамъ 20-го минувшаго августа, въ козмодемьянскомъ волостномъ правленіи, Козмодемьянскаго уѣзда, было предложено для продажи изъ ардинской 1-й казенной дачи, отдѣльными единицами: а) 58 дѣлянокъ сплошной рубки хвойныхъ породъ съ примѣсю лиственныхъ, площадью 254 дес. 690 кв. саж., оцѣнкою 103.392 р., и б) 11 участковъ для выборочной рубки, съ учетомъ по пнямъ, 1,200 сосновыхъ пораженныхъ ракомъ деревьевъ, оцѣнкою 1.871 р., а всего лѣса оцѣнкою на 105.263 руб.

На торгахъ продано: 23 дѣлянки сплошной рубки, площ. 100,6 дес., оцѣнкою 43.584 р., за 51.581 р., т.-е. съ надбавкою 18,33% сверхъ оцѣнки, и 2 участка для выборочной рубки 130 сосновыхъ заклеянныхъ деревьевъ, оцѣнкою 229 р., за 231 р.; въ общемъ продано лѣса на сумму 51.582 р. Такимъ образомъ, средняя продажная цѣна одной десятины сплошной рубки смѣшаннаго лѣса опредѣлилась въ 512 р. 70 к.

Упомянутыя 23 дѣлянки купилъ торговый домъ Братья Губины, а 2 участка заторговали: Иванъ Кивалкинъ (изъ с. Ахмылова), Михаилъ Спиридоновъ (изъ д. Красногорки).

#### Торги по луковскому лѣсничеству, Сѣдлецкой губерніи.

Въ магистратѣ г. Лукова, Сѣдлецкой губ., было предложено къ торгамъ 19-го августа изъ 17-ти казенныхъ дачъ луковскаго лѣсничества 72 дѣлянки сплошной рубки хвойнаго и лиственного лѣса, площадью 97 дес., и 8 участковъ для выборочной рубки, съ учетомъ по пнямъ, сѣменныхъ и перестойныхъ сосновыхъ, березовыхъ и дубовыхъ деревьевъ, общою оцѣнкою 56.803 р.

Всѣ 80 торговыхъ единицъ проданы. Съ какимъ успехомъ состоялись торги и кто были покупатели, объ этомъ будетъ сообщено особо. Теперь же подѣлимся такими лишь свѣдѣніями, какія имѣются подъ рукою.

На этихъ торгахъ, въ числѣ другихъ покупателей, житель г. Межрѣчья, Беніаминъ Киммельманъ купилъ въ дачахъ: Глупе-гуры, Кривой-бродъ, Ята, Джоры, Топоръ и Липняки—18 дѣлянокъ сплошной рубки, площадью 22 дес. 1,386 кв. саж., оцѣнкою 14.706 р., за 26.175 р., и 2 участка для выборочной рубки 611 сосновыхъ и 13 березовыхъ заклеянныхъ деревьевъ, оцѣнкою 2.935 р., за 4.160 р., а всѣ единицы г. Киммельманъ купилъ за 30.335 р., т.-е. съ наддачею 72% сверхъ оцѣнки.

Такимъ образомъ средняя продажная цѣна одной десятины сплошной рубки смѣшаннаго лѣса опредѣлилась въ 1.163 р. 33 к., а одного дерева—6 р. 66 к.

С. Б.

#### Нижній - Новгородъ.

Настроение мѣстнаго рынка измѣнилось довольно рѣзко; установившіяся цѣны на лѣсные матеріалы не удержались, и торговцы сдѣлали значительную скидку; нѣкоторые торговцы торгуютъ даже въ убытокъ, дабы расторговаться и оправдать свои платежи по обязательствамъ; на-дняхъ на здѣшнемъ рынкѣ состоялись слѣдующія сдѣлки: продано круглаго лѣса для постройки баржи—съ приѣмкою въ посадѣ Пучежъ: еловаго длиною 8 сажень 194 бревна по 5 рублей, сосноваго длиною 8 сажень 250 деревъ по 5 рублей за дерево, кряжей сосновыхъ длиною 12 аршинъ 325 деревъ по 1 р. 30 к. за штуку, накурковъ еловыхъ длиною 7 сажень 269 деревъ по 1 р. 60 к. за дерево, копаней длиною 7 сажень 200 штукъ по 3 р. 40 к. и 6 сажень 134 штуки по 3 р. 40 к. за дерево, еловаго длиною 4 и 5 сажень, толщиной отъ 3½ до 4 верш. 600 деревъ по 60 коп за штуку.

Цѣны на тесъ также понизились на 10—15%; требованія въ настоящее время очень слабыя; доски полуобрѣзныя: сосновыя толщиной 1½ вершка, шириною 6¼ вершк., длиною 14 арш. 1 р. 80 к., 12 арш. 1 р. 55 к., 10 арш. 1 р. 20 к., 9 арш. 1 р. 10 к.; шириною 5¾ верш., длин. 14 арш. 1 р. 50 к., 12 арш. 1 р. 25 к., 10 арш. 1 р. 5 к., 9 арш. 95 к.; шириною 5⅛ вер. 14 арш. 1 р. 35 к., 12 арш. 1 р. 10 к., 10 арш. 95 к., 9 арш. 85 к.; шириною 4½ верш., длиною 14 арш. 1 р. 20 к., 12 арш. 95 к., 10 арш. 70 к., 9 арш. 65 к.; толщиной 1¼ верш., шириною 6¼ верш., длиною 14 арш. 1 р. 55 к., 12 арш. 1 р. 30 к., 10 арш. 1 р. 10 к., 9 арш. 95 к.; шириною 4½ верш., длиною 14 арш. 1 р. 20 к., 12 арш. 90 к., 10 арш. 75 к., 9 арш. 65 к.; толщиной 1 верш., шириною 6¼ верш., длиною 14 арш. 1 р. 20 к., 12 арш. 1 руб., 10 арш. 85 коп., 9 арш. 75 коп. за штуку. Доски полуобрѣзныя еловыя: толщиной 1½ вер., шириною 6¼ верш., длиною 14 арш. 1 руб. 45 коп., 12 арш. 1 р. 25 к., 10 арш. 1 р. 5 к., 9 арш. 95 к.; ширин. 5¾ верш., длин. 14 арш. 1 р. 35 к., 12 арш. 1 р. 15 к., 10 арш. 95 к., 9 арш. 80 к.; ширин.



5<sup>1</sup>/<sub>8</sub> верш., длин. 14 арш. 1 р. 20 к., 12 арш. 95 к., 10 арш. 80 к., 9 арш. 70 к.; ширин. 4<sup>1</sup>/<sub>2</sub> верш., длин. 14 арш. 1 р. 5 к., 12 арш. 80 к., 10 арш. 55 к., 9 арш. 50 к.; толщин. 1<sup>1</sup>/<sub>4</sub> верш., ширин. 6<sup>1</sup>/<sub>4</sub> верш., длин. 14 арш. 1 р. 40 к., 12 арш. 1 р. 15 к., 10 арш. 95 к., 9 арш. 80 к.; ширин. 4<sup>1</sup>/<sub>2</sub> верш., длин. 14 арш. 1 р. 5 к., 12 арш. 75 к., 10 арш. 60 к., 9 арш. 50 к.; толщин. 1 верш., ширин. 6<sup>1</sup>/<sub>4</sub> верш., 14 арш. 1 р. 5 к., 12 арш. 35 к., 10 арш. 70 к., 9 арш. 60 к., — за штуку. Доски необрѣзныя сосновыя: 1 сортъ длиною 12 арш., толщин. 1", разн. шир. 30 к., 2-й сортъ 27 к.; 1-й сортъ длин. 10 арш. 25 к., 2-й сортъ 22 к.; 1-й сортъ длин. 9 арш. 23 к., 2-й сортъ 20 к., 2-й сортъ длин. 12 арш., толщ. 1<sup>1</sup>/<sub>2</sub>" 15 к., 10 арш. 12 к., 9 арш. 10 к. Еловыя: 1-й сортъ длин. 12 арш. 26 к., 2-й сортъ 22 к.; 1-й сортъ длин. 10 арш. 20 к., 2-й сортъ 18 к.; 1-й сортъ длиною 9 арш. 18 к., 2-й сортъ 16 к.; длин. 12 арш., толщ. 1<sup>1</sup>/<sub>2</sub>" 13 к., 10 арш. 10 к., 9 арш. 9 к., — за штуку. Доски чистообрѣзныя сосновыя: толщиною 1<sup>3</sup>/<sub>4</sub> верш., ширин. 6<sup>1</sup>/<sub>4</sub> верш., длиною 12 арш. 2 р. 75 к.—2 р. 80 к., 10 арш. 2 р. 35 к.—2 р. 40 к. 9 арш. 2 р. 10 к.—2 р. 15 к.; ширин. 5<sup>3</sup>/<sub>4</sub> верш., длин. 12 арш. 2 р. 55 к.—2 р. 60 к., 10 арш. 2 р. 10 к.—2 р. 15 к., 9 арш. 1 р. 85 к.—1 р. 90 к.; ширин. 5<sup>1</sup>/<sub>8</sub> верш. 2 р. 10 к.—2 р. 15 к., 10 арш. 1 р. 65 к.—1 р. 70 к., 9 арш. 1 р. 45 к.—1 р. 50 к.; шир. 4<sup>1</sup>/<sub>2</sub> верш., длин. 18 арш. 1 р. 65 к.—1 р. 70 к., 10 арш. 1 р. 25 к.—1 р. 30 к., 9 арш. 1 р. 20 к.—1 р. 25 к.; шир. 4 верш., длин. 12 арш. 1 р. 25 к.—1 р. 30 к., 10 арш. 1 р. 5 к.—1 р. 10 к., 9 арш. 1 р.; толщ. 1 верш., шир. 6<sup>1</sup>/<sub>4</sub> верш., длин. 12 арш. 1 р. 20 к.—1 р. 25 к., 10 арш. 1 р., 9 арш. 90 к.; шир. 5<sup>3</sup>/<sub>4</sub> арш. 1 р. 15 к., 10 арш. 90 к., 9 арш. 80 к.; шир. 5<sup>1</sup>/<sub>8</sub> верш., длин. 12 арш. 1 р., 10 арш. 80 к., 9 арш. 70 к.; шир. 4<sup>1</sup>/<sub>2</sub> верш., длин. 12 арш. 80 к., 10 арш. 70 к., 9 арш. 65 к.; шир. 4 верш., длин. 12 арш. 70 к., 10 арш. 60 к., 9 арш. 55 к.; толщ. 1<sup>1</sup>/<sub>2</sub> дюйма, шир. 11 дюйм., длин. 12 арш. 1 р. 10 к., 10 арш. 90 к., 9 арш. 80 к.; шир. 10 дюймовъ, длин. 12 арш. 1 р., 10 арш. 80 к., 9 арш. 75 к.; ширин. 9 дюйм, длин. 12 арш. 90 к., 10 арш. 70 к.; 9 арш. 65 к.; шир. 8 дюймовъ, длиною 12 арш. 75 к., 10 арш. 60 к., 9 арш. 55 к.; ширин. 7 дюйм., длин. 12 арш. 60 к., 10 арш. 50 к., 9 арш. 45 к., — все за штуку.

На-дняхъ на нижегородской биржѣ состоялась сдѣлка на продажу камскаго соляного полукулья со сдачею немедленно въ Н.-Новгородѣ, въ количествѣ 20.000 шт., цѣною по 11 руб. за сотню; при чемъ этотъ товаръ цѣною по 11 руб. за сотню; при чемъ этотъ товаръ въ 40 коп. въ сотнѣ штукъ. Затѣмъ состоялась сдѣлка на продажу соляного полукулья со сдачею въ будущую навигацію на Осинской пристани, въ количествѣ 270.000 штукъ, по 13 р. 50 к. за сотню.

*И. Доб-тинъ.*

28-сентября.

Царицынъ, 21 сентября.—Въ условіяхъ торговли на мѣстномъ лѣсномъ рынкѣ существенныхъ измѣненій не произошло. Дѣятельность рынка попрежнему сосредото-

точивается на текущемъ сбытѣ лѣсныхъ матеріаловъ съ мѣстныхъ пристаней, хотя изрѣдка совершаются еще и партіонныя дѣла съ остатками верховыхъ лѣсовъ. Одна изъ такихъ сдѣлокъ стала извѣстной на недѣлѣ,—сдѣлано еловаго бревенника до 4,800 деревъ по цѣнамъ: 13-аршинный бревенникъ при діам. въ 6 верш. по 4 р. 20 к., въ 6<sup>1</sup>/<sub>2</sub> верш. 4 р. 60 к., въ 7 верш. 5 р. 60 к., въ 5<sup>1</sup>/<sub>2</sub> верш. 2 р. 90 к., въ 5 верш. 2 р. 60 к., въ 4<sup>1</sup>/<sub>2</sub> верш. 1 р. 75 к., въ 4<sup>1</sup>/<sub>4</sub> верш. 1 р. 45 к. за штуку; тоже продано еловаго и частью пихтоваго бревенника 2,190 деревъ при длинѣ въ 9 арш. и діам. отъ 7<sup>1</sup>/<sub>2</sub> до 15<sup>1</sup>/<sub>2</sub> верш. цѣною по 51 к. за вершокъ діаметра; сосноваго и еловаго подтоварника плотоваго 1,550 штукъ, длиною въ 13 арш. и діам. въ 3 верш. по 75 к., въ 3<sup>1</sup>/<sub>2</sub> верш. по 85 к. за штуку. Торговля лѣсными матеріалами съ мѣстныхъ пристаней идетъ попрежнему довольно удовлетворительно; спросъ на лѣсные матеріалы съ Кавказа и изъ другихъ мѣстностей потребительнаго района предъявляется довольно хорошей, а въ связи съ этимъ и обороты лѣсныхъ пристаней держатся на высокой нормѣ,—около 200 вагоновъ въ день. Цѣны на лѣсные товары на пристаняхъ стоятъ прежнія.

Пос. Дубовка, Саратов. губ., 22 сентября.—На недѣлѣ состоялись небольшія запродажи еловаго теса 13 арш. длины мѣстной распиловки въ придонскія станицы; запродажи были на условіи—<sup>1</sup>/<sub>3</sub> наличными при приѣмкѣ товара, остальные черезъ 6—9 мѣсяцевъ. Тесъ отирается на лошадяхъ и быкахъ до Дона, а затѣмъ сплавляется въ плотахъ до мѣста назначенія. За доставку изъ Дубовки до Дона грузоотправители платятъ фурщикамъ по 19—20 к. съ вершковой доски; остальные размѣры по расцѣнкѣ. Цѣны на бревенникъ стоятъ на прежнемъ уровнѣ безъ всякихъ измѣненій. Весь берегъ Волги въ Дубовкѣ заваленъ круглымъ товаромъ, купленнымъ въ свое время владѣльцами мѣстныхъ лѣсопильныхъ заводовъ.

Астрахань, 17 сентября.—Дровъ на зиму заготовлено среднее количество. Этого товара въ приходѣ мало. Съ пристаней отпускъ производится по слѣдующимъ цѣнамъ: дубовыя 16 верш. длины по 35 р., березовыя 40—45 р., сосновыя 32—34 р., маломѣрныя сосновыя 12 верш. 23—25 р.,—все за пять сажень. Вейнеромъ продано на пристани въ Козьмодемьянскѣ 200 пятаковъ сосновыхъ дровъ 16 верш. длины по 20 р. за пятаковъ; товаръ купленъ Четверговымъ для сплава въ Астрахань. Получены свѣдѣнія съ моря, что парусная шхуна „Фельдмаршалъ Суворовъ“, принадлежащая мѣстному жителю Коломицину, затонула въ морѣ съ грузомъ лѣсныхъ товаровъ; судно направлялось изъ Астрахани въ Красноводскъ; команда спасена проходившей паровой шхуной „Ваганъ“ и доставлена въ Баку. Погибшая шхуна 14 саж. длины, построена въ Астрахани, въ плаваніи была 7 водѣ; владѣлецъ судна рассчитываетъ снарядить на поиски паровое судно. Стоимость судна и груза приблизительно опредѣляется до 25 тыс. руб.

Варшава, 22 сентября.—На-дняхъ доставлена въ Торнъ значительная партія строевого лѣса и отбор-



ныхъ мауэрлатовъ, которые, вѣроятно, будутъ проданы по высокимъ цѣнамъ въ виду того, что лѣса вообще мало. Дубовыя шпалы требуются какъ и прежде. Дубовыя бревна въ Данцигѣ держатся въ цѣнѣ 1 р. 50 к. — 2 р. за пару; дубовые же плансоны спрашиваются по высокимъ цѣнамъ. На мѣстномъ рынкѣ цѣна на дрова понизились на 1 р. 50 к. — 2 р. на сажени, но и по пониженнымъ цѣнамъ нѣтъ покупателей. За послѣднее время состоялись сдѣлки: куплено 1,200 штукъ дубовъ по 10 р. за штуку, 10,000 сосенъ за 90.000 р.; 70,000 куб. фут. русскихъ балокъ и тимбровъ по цѣнамъ: 1 р. 25 к. за куб. футъ балокъ и 1 р. 10 к. за куб. футъ тимбровъ, франко Данцигъ. Продано 400 штукъ строевого лѣса (36 к. ф.) по 73 пфенига и 1,300 галиційскихъ мауэрлатовъ 6" и 7" по 72 пфен. за куб. футъ; на привислинской жел. дор. продано 4 вагона балокъ отъ 8/9" и выше по 38 к. и 4 вагона стропиль 4" и 5" по 29 коп. за куб. футъ. Куплено 12 вагоновъ досокъ 1 1/2" и 1" по 45 коп. за англійскій куб. футъ, франко тереспольская жел. дор. Доски котировались: за 1 1/2" 21 р., за 3/4" II кл. по 17 р., III—11 р. и планки подъ жестъ шириной 5" по 11,25 р.; балковыя планки по 9 р. и за доски 3/4", шириной 7" по 11 р. за копу длиной 9 локтей. Обрѣзные доски 1 1/2" по 35 к. и доски 1" и 1 1/2" по 35—38 к. за куб. футъ, смотря по ширинѣ.

**Козьмодемьянскъ, 15 сентября.**—Большая часть торговъ на лѣсъ изъ казенныхъ дачъ, въ районѣ Поволжья отъ устья Ветлуги до устья Камы, а также по рѣкамъ Ветлугѣ, Большой и Малой Кокшагѣ, Кундышу и Илетѣ, уже прошли. Покупали оживленно, съ повышеніемъ въ цѣнахъ противъ прошлаго года отъ 10 до 25%. Оживленіе торговъ объясняется ежегодно увеличивающимся требованіемъ на шпалы, а затѣмъ недурною расторжкой текущимъ лѣтомъ на низовыхъ волжскихъ пристаняхъ брусомъ, полубрусомъ, бревенникомъ, подтоварникомъ и тесами. Здѣшняя лѣсная плотовая ярмарка прошла удачно и окончилась въ началѣ августа; цѣны стояли на всѣ сорта удовлетворительныя при достаточно хорошемъ спросѣ, такъ что, несмотря на то, что нынѣ было сплавлено лѣса на продажу сюда съ Ветлуги болѣе прошлаго года на 250 тыс.—300 тыс. деревъ, лѣсъ весь проданъ безъ остатка. Среднія цѣны были, съ небольшимъ колебаніемъ въ ту или другую сторону, слѣдующія: сосновый: 6, 7, 8 и 9 саж. вмѣстѣ, въ діаметрѣ на 6 вершк. въ сложности, по 8—8 р. 50 к., таковой же на 5 1/2 верш. въ слож. оп 6 р.—6 р. 50 к., 6—7 саж. длины и 5 3/4—6 верш. въ сложн. 5 р. 25—5 р. 50 к., 5 верш. въ сложн. 3 р. 25—3 р. 50 к., 4—4 1/2 верш. въ сложн. 1 р. 70 к.—2 р.; 5—6 саж. и отъ 2 до 3 1/2 вершк. 70—80 к., 13 арш. отъ 3 до 4 1/2 верш. за дерево 80 к., 13 арш. 6—7 верш. въ сложн. 80 к. за вершокъ, 13 арш. 5 верш. въ сложн. 50—55 к. за вершокъ. Еловые лѣса: 19—22 арш. длины и 7 верш. въ діаметрѣ въ сложности за дерево 6 р. 25—75 к., 18—21 арш. на 6—6 1/2 верш. въ сложн. 5—5 р. 50 к., 18 арш. на 5—5 1/2 верш. въ сложн. 2 р. 75 к.—3 р. 25 к., 18—21 арш. на 5—5 1/2 верш. въ сложн. 3 р. 50—75 к., 18—21 арш. на 4 1/2—4 3/4 верш. въ сложн. 2 р. 35—

60 к., 18 арш. на 4 1/2—4 3/4 верш. въ сложн. 2 р.—20—30 к., 18 арш. 3 3/4—4 верш. въ сложн. 1 р. 20—30 к., 15—18 арш. отъ 2 до 3 1/2 верш. за дерево 60—70 к., 15 арш. отъ 2 до 3 1/2 верш. за дерево 45—50 к.; 13 арш. бревенникъ въ сложности на 6—7 верш. въ діаметрѣ по 60 к. за вершокъ, 13 арш. бревенникъ на 5 верш. по 45 к.—50 к. за вершокъ. Что касается сплава плотовыхъ лѣсовъ, то онъ прошелъ какъ нельзя удачнѣе, хотя въ началѣ весны воды въ Ветлугѣ было мало, и она быстро пошла на убыль, такъ что судамъ, грузившимся первыми, пришлось съ пристаней отправляться съ полугрузомъ и даже третью груза, но затѣмъ вскорѣ вода вновь пошла быстро на прибыль и послѣднія суда грузились уже въ полномъ грузомъ, первыя же догружались на Волгѣ. Опасенія относительно сплава нисколько не коснулись плотовыхъ лѣсовъ, такъ что плотовые лѣса, вывезенные на рѣчки и въ дола, всѣ вышли безъ остатка; остались только отчасти лѣса, выработанные съ ранней осени и потомъ занесенные снѣгомъ, которыхъ изъ-подъ снѣга не было возможности взять. Результаты торговли въ низовьяхъ Волги за текущую навигацію, какъ выше сказано, удовлетворительны для бруса, полубруса, бревенника, подтоварника и теса; для остального же очень незавидны, убыточны, при тяжелыхъ условіяхъ платежа. Мелочи, какъ-то: дрючокъ, вѣя, оглобля, плашка, ступка прошли очень плохо и многими оставлены до будущаго года непроданными; но особенно плачевно торговали дровами, углемъ и отчасти смолой; всѣхъ этихъ товаровъ скопился на низовыхъ пристаняхъ полный двухгодовой запасъ. Очень рѣдкіе, первые сплывшіе на низъ успѣли продать болѣе или менѣе сносно, но такихъ счастливыхъ не болѣе 3—5 человекъ изъ сотни. Въ силу такихъ обстоятельствъ большихъ выработокъ мелочей, дровъ, угля и смолы въ предстоящую зимнюю кампанію ожидать нельзя (Т.-Пр. Г.).

— **Въ г. Ярославлѣ** дрова колотыя продаются съ доставкой на домъ по слѣдующимъ цѣнамъ: смѣсь 16-ти вершковъ длиной—5 руб., осиновыя 16 вершковъ—4 руб. 80 коп.; березовыя 12 вершковъ—5 руб., ольховыя 12 вершковъ—4 руб. 50 коп., сосновыя 12 вершковъ—4 руб. 30 коп.; смѣсь 12 вершковъ—4 руб. 20 коп.; осиновыя 12 вершковъ—3 руб. 70 коп.; катышъ 12-ти вершковъ—3 руб. 60 коп.,—все за сажень.

## Х р о н и к а.

**Запасы лѣсныхъ сѣмянъ въ казенныхъ складахъ къ 10 сентября 1902 г.**

Приводимъ официальные свѣдѣнія о запасахъ лѣсныхъ сѣмянъ, имѣющихся въ казенныхъ сѣменныхъ складахъ къ 10 сентября текущаго года. Количество сѣмянъ выражено въ фунтахъ; поставленные затѣмъ курсивомъ цифры въ скобкахъ означаютъ лѣсничества: (1)—теллермановское лѣсничество, Воронежской губ., (2)—графское лѣсничество, Воронежской губ., (3)—велико-анадольское лѣсничество, Екатеринославской губ., (4)—черкасское лѣсничество, Киевской губ., (5)—лыгов-



ское лѣсничество, Курской губ., (6)—бузулукское лѣсничество, Самарской губ., (7)—подгородное лѣсничество, Тульской губ., (8)—раkitянское лѣсничество, Харьковской г., (9)—чернолѣское лѣсничество, Херсонской г., (10)—вятское лѣсничество, Вятской губ., (11)—суводское лѣсничество, Вятской губ., (12)—кильмезское лѣсничество, Вятской губерніи \*).

Ель обыкновенная 39 ф. (1), 32 ф. (6), 1360 ф. (7), 185 ф. (8), 14 ф. (9), 12 ф. (10). Ель южная 19 ф. (8), 17 ф. (9).—Лиственница сибирская 7 ф. (6).—Пихта сибирская 58 ф. (1), 67 ф. (4), 317 ф. (6), 40 ф. (7), 1678 ф. (8), 117 ф. (9), 527 ф. (10), 120 ф. (11), 72 ф. (12).—Сосна обыкновенная 2239 ф. (2), 3 ф. (3), 280 ф. (4), 500 ф. (5), 528 ф. (6), 110 ф. (11), 24 ф. (12).—Сосна крымская 181 ф. (2), 230 ф. (3), 158 ф. (4), 20 ф. (7), 198 ф. (9).—Акація бѣлая 181 ф. (9).—Акація желтая 87 ф. (11).—Айлантъ, или китайскій ясень 25 ф. (3).—Береза 1000 ф. (1), 300 ф. (4), 330 ф. (6), 121 ф. (7).—Вязъ 220 ф. (6), 9 ф. (7).—Берестъ, или карагачъ 45 ф. (4).—Ильмъ полевой 26 ф. (7).—Букъ 258 ф. (2).—Грабъ 94 ф. (4).—Кленъ полевой 9 ф. (4).—Кленъ остролистный 66 ф. (6).—Кленъ бѣлый, или яворъ 3 ф. (4).—Кленъ татарскій 800 ф. (1).—Орѣшникъ 20 ф. (3).—Рябина 2 ф. (7).—Ясень обыкновенный 105 ф. (3).—Бузина 6 ф. (12).—Держи дерево 13 ф. (2), 34 ф. (4).—Жимолость татарская 9 ф. (2), 30 ф. (3).—Калина 80 (1). Кизильникъ обыкновенный 65 ф. (4), 22 ф. (10).—Крушина слабительная 4 ф. (2), 60 ф. (3), 4 ф. (8), 14 ф. (12).—Лещина 800 ф. (1).—Сирень 80 ф. (1).—Алыча 20 ф. (4).—Терновникъ 2 ф. (12).

Приведенныя свѣдѣнія малоутѣшительны. Благодаря осеннимъ посѣвамъ, сѣмена значительно подобрались въ складахъ; пополненія же запасовъ на зиму крайне мало и сборъ сѣмянъ идетъ очень слабо. Сѣмянъ лиственницы сибирской, которыхъ къ августу не было ни зерна, теперь собрано всего лишь 7 фунт. впрочемъ, можно еще надѣяться на сборъ этихъ сѣмянъ въ сентябрь и октябрь. Пихты сибирской появилась къ сентябрю партія около 40 пуд.; по непонятной причинѣ ее занесло съ сѣвера далеко на югъ—въ раkitянскій складъ, Харьковской губ. Многимъ приходится нынѣ сильно тужить, что въ складахъ не имѣется дуба ни одного желудя; хотя гусеницами „обдирали“ и другихъ насѣкомыхъ, объѣдавшихъ въ этомъ году листву на дубахъ, и задержано было плодоношеніе, но это поврежденіе не было повсемѣстнымъ и казалось возможнымъ рассчитывать на сборъ хотя бы небольшого количества дубовыхъ желудей.

Побочныя пользованія въ лѣсахъ за отработки. Министерствомъ земледѣлія и государственныхъ имуществъ разрѣшено Московско-Тверскому, Новгородскому, С.-петербургско-Псковскому, Олонецкому и Смоленско-Витебско-Могилевскому управленіямъ государственныхъ имуществъ, въ виду неудовлетворительнаго сбора кормовъ для скота, допустить до 15 мая 1903 года нуж-

дающееся населеніе, гдѣ это окажется возможнымъ безъ вреда для лѣса, за соответствующій отработокъ, къ пастьбѣ скота въ казенныхъ дачахъ, къ собиранію въ казенныхъ дачахъ травы, опавшихъ листьевъ, мха и добыванію торфа, а также къ пользованію съ мертваго лѣса молодыми побѣгами листовенныхъ породъ и еловой лапкой.

— Разсмотрѣнію 81-го общаго тарифнаго съѣзда представителей русскихъ жел. дорогъ, назначеннаго на 3 октября, подлежатъ разсмотрѣнію, между прочимъ, слѣдующіе вопросы: 1) о таксировкѣ тонкихъ ольховыхъ дощечекъ, упакованныхъ въ бумагу, 2) о пониженіи тарифа на перевозку обручей деревянныхъ, 3) о невзиманіи за отправку древеснаго угля въ куляхъ и мѣшкахъ сбора въ  $\frac{1}{3}$  коп. съ пуда и 4) о примѣненіи пониженнаго тарифа при перевозкѣ экспортируемой за границу спичечной соломы, безъ предъявленія таможенныхъ удостовѣреній о вывозѣ груза.

— Собраніе кредиторовъ сѣвернаго лѣсопромышленнаго общества (бывшее предпріятіе С. И. Мамонтова и К<sup>о</sup>), по разсмотрѣніи и утвержденіи дѣйствій администраціи, произведенныхъ на основаніи опредѣленій московскаго коммерческаго суда, а именно: увеличенія разрѣшеннаго кредита съ 300.000 до 500.000 р., продажи участка земли на Переяславской улицѣ московско-архангельской желѣзной дорогѣ и залога лѣсныхъ матеріаловъ московскому учетному банку въ суммѣ 80.000 р., избрало дополнительно къ состоящимъ администраторами: С. И. Костякова, С. Д. Грачева и Ф. И. Бельмера, вмѣсто отказавшагося К. А. Герцыка, К. И. Альбрехта (банкирская контора „Альбрехтъ и К<sup>о</sup>“) и нижегородскаго купца А. И. Лапина.

— Въ имѣніи П. И. Левитскаго, Тульской губ., за участокъ листовеннаго лѣса, возрастомъ около 30 лѣтъ, лѣсопромышленникомъ предлагается владѣльцу цѣна 800 руб. за десятину. Число деревьевъ на десятину составляетъ 1.200 шт.

### Письмо въ редакцію.

Какъ же быть?

М. г. господинъ редакторъ!

Покорнѣйше прошу Васъ дать мѣсто въ „Лѣсопромышленномъ Вѣстникѣ“ нижеслѣдующей замѣткѣ и не отказать въ содѣйствіи съ своей стороны къ выясненію вопроса, столь живо интересующаго нынѣ всѣхъ лѣсопромышленниковъ той мѣстности, которой ниже слѣдующее сообщеніе касается. Дѣло вотъ въ чемъ.

Проѣздомъ на дняхъ по Городищенскому уѣзду я не могъ не обратить вниманія на массу бревенъ на р. Айвѣ, оставшихся не сплавленными своевременно весною и въ настоящее время напрасно ждущихъ случайнаго поднятія воды, чтобы къ осени прибыть на рынокъ, кажется, въ Пензу. На вопросъ о причинахъ такого запозданія мнѣ объяснили слѣдующее.

Въ теченіе нѣсколькихъ лѣтъ сплавъ бревенъ по р. Айвѣ производился лѣсопромышленниками К. и Ж. безпрепятственно и вполне успѣшно. Нынѣшнею же весною крестьяне нѣкоторыхъ деревень, сель и земель,

\*) Почтовые адреса сѣменныхъ складовъ помѣщены въ № 11 „Лѣсопром. Вѣстника“ за текущій годъ.



прилегающихъ къ Айвѣ, потребовали отъ сплавщиковъ уплаты денегъ за право сплава бревенъ, подъ весьма, повидимому, основательнымъ предлогомъ, что плывущія бревна ударяютъ о берега и способствуютъ ихъ размыву и разрушенію—земельныя уголья повреждаются и уменьшаются. Требованіе уплаты денегъ было предъявлено въ такой категорической формѣ и такъ настойчиво и твердо, что одинъ изъ лѣсопромышленниковъ, имѣвшій, повидимому, нужду въ срочной доставкѣ бревенъ на мѣсто, уплатилъ разнымъ деревнямъ и обществамъ требуемую ими сумму, что-то говорятъ, рублей всего до 500 или около того. Другой же промышленникъ г. Ж. воспротивился требованію и началъ отыскивать „свои права“. Наѣзжали разныя начальствующія лица и другіе господа, разговаривали съ крестьянами, судили да рядили; а вода между тѣмъ ушла, оставивъ бревна на мели—такъ они и лежатъ до настоящаго времени. Вѣсть объ этомъ обстоятельстве разнеслась по всей округѣ, и крестьяне рѣшили въ слѣдующемъ году повторить свои требованія, при чемъ размѣръ суммы опредѣлять приблизительно размѣрами недоимокъ, числящихся на обществахъ. Спрашивается, какъ же теперь быть лѣсопромышленникамъ? Правильны ли требованія крестьянъ? Всѣ ли общества-собственники земель, прилегающихъ къ сплавному рѣчкамъ, имѣютъ право на вознагражденіе за причиняемое сплавомъ поврежденіе береговъ? И въ какомъ размѣрѣ и въ какомъ порядкѣ должны разрѣшаться подобныя дѣла, при томъ такъ быстро, чтобы не задерживать работу сплава, иногда лишь очень кратковременную?

Мѣстные лѣсопромышленники-сплавщики очень заинтересованы во всѣхъ этихъ вопросахъ, и „Лѣсопромышленный Вѣстникъ“ оказалъ бы не только имъ, но и всѣмъ вообще сплавщикамъ весьма важную услугу, если бы обратился къ свѣдущимъ людямъ за разъясненіями и помѣстилъ бы таковыя на своихъ страницахъ—къ руководству въ потребныхъ случаяхъ.

Примите увѣреніе въ совершенномъ уваженіи и преданности.

Рязань.

Бушменъ.

## Справочный отдѣлъ.

### Предстоящіе торги и поставки.

4 октября въ ярославской казенной палатѣ (Ярославль), въ 1 ч., съ переторжкою чрезъ 3 дня, торги на поставку съ января на срокъ до 4 лѣтъ смѣшан. 12—13 вершковыхъ дровъ: для инженерныхъ зданій по 2.848 саж. въ годъ, для войскъ въ Ярославль по 2.045 саж. и для лагеря по 1.772 саж., всего по 6665 саж. въ годъ.

7 октября въ тульской казенной палатѣ, въ 12 час., съ переторжкою чрезъ 3 дня, торги на поставку въ 1903 г. для войскъ въ г. Туль до 1.000 саж. трехполѣнныхъ дровъ, причемъ  $\frac{1}{3}$  березовыхъ и  $\frac{2}{3}$  осиновыхъ.

7 октября въ полтавской казенной палатѣ (г. Полтава), съ переторжкою чрезъ 3 дня, торги на поставку въ 1903 г. до 1.863  $\frac{1}{6}$  саж. дровъ для войскъ въ Полтавской губ.

7 октября въ управленіи юго-западныхъ желѣзныхъ дорогъ (г. Киевъ), въ 1 часъ, конкуренція на поставку въ 1903 г. шпаль, бревенъ и пр. лѣсныхъ матеріаловъ (см. „Справочн. отдѣлъ“ въ № 38 журнала).

7 октября въ управленіи московско-брестской жел. дор. Москва, Страсти. пл.), въ 1 часъ, конкуренція на поставку для 1903 г.: шпаль сосновыхъ 880,000 шт., брусевъ соснов. переводныхъ 270 комп.; брусевъ дубовыхъ 11,057 шт. и осино-

1,060 шт.; досокъ дубовыхъ 3 шт., сосновыхъ 84,987 шт., липовыхъ 43 шт., березовыхъ 63 шт., ольховыхъ 247 шт. и ясеновыхъ 1,585 шт.; смѣшанныхъ дровъ 22.040 куб. сажень, въ томъ числѣ между Вязьмой и Смоленскомъ 13.580 к. с., Смоленскомъ и Мнискомъ 5.705 к. с. и Фаниполью и Брестомъ 2.755 куб. саж.

8 октября въ управленіи закавказскихъ жел. дор. (Тифлисъ), въ 12 час., конкуренція на поставку въ 1903 г.: шпаль разн. породъ а) для широкой колеи 380,000 шт. и б) для узкой колеи 20,000 шт., брусевъ переводныхъ 220 комп., дровъ 3,000 куб. саж., надставокъ телеграфныхъ 3,000 шт., бревенъ дубовыхъ 65,000 куб. фут., бревенъ хвойныхъ 290,000 куб. фут., бревенъ ольховыхъ и др. 40,000 куб. фут., брусевъ разн. породъ 139,500 куб. фут., горбылей хвойныхъ 30,000 куб. фут., досокъ и реекъ изъ мѣстнаго лѣса 243,400 куб. фут., досокъ волжскихъ 20,000 шт.

9 октября въ усть-двинскомъ крѣпостномъ инженерн. управленіи (Усть-Двинскъ), въ 12, рѣшительн. торгъ на поставку на 4 года трехполѣн. дровъ соснов. съ еловыми, по 1200 саж. въ годъ.

9 октября въ симбирскомъ кадетскомъ корпусѣ (г. Симбирскъ), въ 1 часъ, торги на поставку въ 1903 г. дровъ на 12.000 руб.

9 октября во 2-мъ московскомъ кадетскомъ корпусѣ (Москва, Кадетскій плацъ) торги на поставку въ 1903 г. дровъ однополѣнныхъ, 11—12 вершковыхъ: березовыхъ 500 саж., сосновыхъ съ еловыми 840 саж. и осиновыхъ 840 саж., всего на 14.725 руб.

11 октября въ управленіи Николаевской жел. дор. (Петербургъ, вокзалъ), въ 1 ч., конкуренція на поставку для новоторжской вѣтви 12.000 куб. сажень дровъ 12-ти вершковъ мѣры для 1903 г.

11 октября въ управленіи привислянскихъ жел. дорогъ (Варшава, ул. Долгая, № 50), въ 12 ч., конкуренція на поставку для 1903 г.: 600.000 шт. шпаль, 650 комп. переводныхъ брусевъ, 6661 шт. телеграф. столбовъ., 3100 куб. сажень дровъ, а также и др. матеріаловъ.

11 октября въ тамбовской казенной палатѣ (г. Тамбовъ) торги на поставку на 1, 2, 3 или 4 года для воинскихъ зданій трехполѣнныхъ дровъ.

11 октября въ управленіи средне-азіатской жел. дор. (г. Асхабадъ), въ 12 час., конкуренція на поставку 20.000 пуд. древеснаго угля.

14 октября въ гродненскомъ губерн. распорядительномъ комитетѣ (Гродно), въ 12 час., съ переторжкою чрезъ 3 дня торги на поставку на 1, 2, 3 или 4 года дровъ для войскъ въ г. Брестъ-Литовскъ, Бѣльскъ и въ Слонимскомъ уѣздѣ.

14 октября въ ковенской казенной палатѣ (г. Ковно), въ 12 ч., съ переторжкою на 18 октября, торги на поставку въ 1903 г. трехполѣнныхъ дровъ до 1.251 саж. для таурогенской бригады корпуса погранич. стражи, въ Россійск., Шавельск. и Владиславов. уѣздахъ.

15 октября въ эриванской казенной палатѣ, съ переторжкою чрезъ 3 дня, торги на поставку 998 саж. трехполѣн. дровъ для елисаветпольской бригады корп. погранич. стражи въ уѣздахъ: Зангезурск., Джебраильск., и Ленкоранскомъ.

15 октября въ совѣтѣ управленія московско-курской, нижегородской и муромской жел. дорогъ (Москва ст. Басманная), въ 12 ч., конкуренція на поставку дровъ.

15 октября въ управленіи московско-ярославско-архангельской жел. дор. (Москва, вокзалъ), въ 1 часъ, конкуренція на поставку для 1902 г. переводн. брусевъ сосновыхъ 218 комплект. и шпаль: еловыхъ—550.000 шт., сосновыхъ для шуйско-ивановской и москов.-ярослав. линій 250,000 шт., еловыхъ или сосновыхъ для узкой колеи 450,000 шт.

15 октября въ управленіи риги-орловской жел. дор. (Рига), въ 1 часъ, конкуренція на поставку 1,000,000 шт. сосновыхъ шпаль новыхъ типовъ.

15 октября въ артинскомъ волост. правленіи, Красноуфим. у. Пермской губ., торги на продажу на срубъ изъ артинской казенной дачи (на р. Уфѣ) 8,700 шт. елов. и сихтов. бревенъ, 13 арш. и отъ 7 верш., на 11.571 руб.

24 октября въ московской казенной палатѣ (Москва), въ 12 ч., съ переторжкою чрезъ 3 дня, торги на поставку для войскъ въ москвѣ девятичетвертовыхъ дровъ до 3.881 саж.

25 октября въ кубанскомъ реальномъ училищѣ, въ 12 час., съ переторжкою, торги на поставку въ 1903 г. дровъ дубовыхъ на 2.025 руб.

26 октября въ управленіи вологодскаго удѣльнаго округа (Вологда) торги на продажу 25,434 шт. заклеим. деревьевъ изъ дачъ 4-го Онежскаго и 5-го Бекетовскаго имѣній, Кирилловск. у. Новгородской губ. (см. объявленія въ №№ 38 и 39 журнала).

28 октября въ 3-мъ московскомъ кадетскомъ корпусѣ (Москва), въ 12  $\frac{1}{2}$  час., рѣшительный торгъ на поставку въ 1903 г. дровъ: 1) однополѣнныхъ березовыхъ и сосновыхъ съ еловыми на 11.000 руб. и 2) осиновыхъ на 6.500 руб.

1 ноября въ таврической казенной палатѣ (г. Симферополь), въ 12 час., рѣшительн. торги на поставку въ 1903 г. трехполѣнныхъ дровъ для крымской бригады корпуса пограничной



стражи, въ количествѣ 635 саж., въ томъ числѣ по Евпатор. у. 156 саж., Ялтинскому у. — 123 саж., севастопол. градоначальству — 215 саж., по Феодосс. уѣзду 98 саж.

9 ноября въ московско-фельдшерской школѣ (Москва, Госпитальная ул.) торги на поставку дровъ на сумму 7.230 руб.

Казанскимъ удѣльнымъ округомъ назначены торги на продажу на срубъ лѣса изъ 18-ти удѣльныхъ имѣній въ Симбирской и Казанской губ. (см. объявленіе въ №№ 35 и 36 журнала).

Управленіе с.-петербургскаго удѣльнаго округа назначены торги на продажу на срубъ лѣса изъ дачъ 14-ти удѣльныхъ имѣній С.-Петербургской, Новгородской и Тверской губ. (см. объявленіе въ №№ 34, 35 и 36 журнала).

Управленіемъ сарапульскаго удѣльнаго округа назначены торги на продажу лѣса изъ удѣльныхъ имѣній въ Вятской губ. на сумму 84.376 руб. и Пермской губ. на 109.434 руб. (см. объявленіе въ № 39 журнала).

Управленіемъ симбирскаго удѣльнаго округа назначены торги на продажу лѣса изъ удѣльныхъ имѣній Симбирск. губ. на сумму 391.162 руб. (см. объявленіе въ № 39 журнала).

Пермскимъ управленіемъ государственныхъ имуществъ назначены торги на продажу лѣса изъ казенныхъ дачъ Пермской губ. на сумму 868.454 руб. (см. объявленіе въ № 37 журнала).

Черниговскимъ управленіемъ государственныхъ имуществъ назначены торги на продажу лѣса изъ казенныхъ дачъ Черниговской губ. на сумму 301.811 руб. (см. объявленія въ №№ 37 и 39 журнала).

Нижегородскимъ управленіемъ государственныхъ имуществъ назначены торги на продажу на срубъ лѣса изъ казенныхъ дачъ Нижегородской губ. на сумму 1.425.429 руб. (см. объявленія въ №№ 30, 31, 32, 34 и 35 журнала).

Московско-тверскимъ управленіемъ государственныхъ имуществъ назначены торги на продажу лѣса на срубъ по лѣсничествамъ московскому, грибановскому, павловскому и серпуховскому, на общую сумму 93.696 руб.; по долголуговому, раменскому и микшинскому — на 61.873 руб. (см. объявленія въ №№ 38 и 39 журнала).

Минскимъ управленіемъ государственныхъ имуществъ назначены торги на продажу лѣса изъ казенныхъ дачъ Минской губ. на сумму 1.234.493 руб. (см. объявленіе въ № 23 журнала).

Торги по казеннымъ лѣсничествамъ Минской губ. на сумму 361.880 руб. — см. „Справочный отдѣлъ“ въ № 39.

Владиміреко-рязанскимъ управленіемъ государственныхъ имуществъ назначены торги на продажу лѣса изъ казенныхъ дачъ Владимірской губ. на сумму 222.675 р. и Рязанской губерніи на сумму 231.272 руб. (см. объявленія въ №№ 29, 30, 31, 33 и 35 „Лѣсопром. Вѣстника“).

Владиміреко-рязанскимъ управленіемъ государственныхъ имуществъ назначены торги по лѣсничествамъ багачевскому и судогодскому, Владимір. губ., на 132.840 руб.; по сапожковскому лѣсн., Рязанск. губ., на 58.758 р. (см. объявленіе въ № 39 журнала).

Виленско-ковенскимъ управленіемъ государственныхъ имуществъ назначены торги на продажу лѣса изъ казенныхъ дачъ Виленской губ., на сумму 519.583 руб. и Ковенской губ., на сумму 352.131 р. (см. объявленіе въ №№ 28 и 31 „Лѣсопром. Вѣстника“).

Смоленско-витебско-могилевскимъ управленіемъ назначены торги на продажу лѣса изъ казенныхъ дачъ Витебской губ. на 564.012 руб. (см. объявленія въ №№ 29 и 31 „Лѣсопром. Вѣстника“).

Новгородскимъ управленіемъ государственныхъ имуществъ назначены торги на продажу лѣса изъ казенныхъ дачъ Новгородской губ. на сумму 970.345 руб. (см. объявленіе въ № 29 „Лѣсопром. Вѣстника“).

Костромско-ярославскимъ управленіемъ государственныхъ имуществъ назначены торги на продажу на срубъ лѣса изъ казенныхъ дачъ Костромской губ., на 733.426 руб. и Ярославской губ. на 126.368 руб. (см. объявленія въ №№ 32, 35 и 39 журнала).

Торги на продажу лѣса по казеннымъ лѣсничествамъ Олонекской губ. — см. „Справочный отдѣлъ“ въ № 39.

Торги на продажу лѣса по казеннымъ лѣсничествамъ Волынской губ.: по трояновскому 14 октября въ павурскомъ волост. правл. на 13.545 р.; по корецкому 15 октября въ корецкомъ волост. правл. на 44.115 р.; по крымлянскому 17 октября въ крымлянск. волост. правл. на 95.287 р.; по суражскому 23 октября въ острожск. полиц. управл. на 129.846 р.; по шацкому 24 октября въ магистратѣ г. Володавѣ, Сѣдлецк. губ., на 66.845 р.; по дубенскому 31 октября въ дубенск. полиц. управл. на 84.488 р.; по лугинскому лѣсн. 28 октября въ лугинск. волост. правленіи на 76.315 р.; 17 октября въ управлен. государ. имуществъ (въ Житомирѣ): по станишевскому лѣсн. на 81.207 р., по корабельному на 195.655 р., житомирскому на 87.344 р.

Редакторъ-издатель Н. С. Нестеровъ.

**НУЖЕНЪ**  
КУЛЬТУРНЫЙ НАДЗИРАТЕЛЬ.

Адресъ:  
п.-ст. Кочкурово, Пензенской губ., лѣсничему. 3—1

**На лѣсопильномъ заводѣ**  
ищетъ коммерчески образованное дѣятельное лицо, владѣющее русскимъ и нѣмецкимъ языкомъ, прочное мѣсто управляющаго. Требования скромныя. Лучшія рекомендаціи.

Адресъ: Ревель, Гиргенсонская ул., д. № 20, кв. 3,  
для Б. И. К.

4—4

## ПО РАСПОРЯЖЕНІЮ

### Вятскаго Управленія Государственными Имуществами

въ октябрѣ и ноябрѣ мѣсяцахъ 1902 года имѣютъ быть произведены торги, безъ переторжки, на продажу растущаго лѣса изъ казенныхъ дачъ Вятской губерніи, въ слѣдующихъ Уѣздныхъ Полицейскихъ Управленіяхъ: 29 октября въ Уржумскомъ, 2 ноября въ Малмыжскомъ, 6 ноября въ Елабужскомъ, 9 ноября въ Слободскомъ, 12 ноября въ Сарапульскомъ, 15 ноября въ Глазовскомъ и 31 октября въ Юкшумскомъ Волостномъ Правленіи, Яранскаго уѣзда.

Къ торгамъ этимъ предлагается лѣса всего на сумму 1.400.000 рублей. Лицамъ, желающимъ осмотрѣть предлагаемыя къ торгамъ лѣсосѣки и дѣлянки, слѣдуетъ обращаться къ мѣстнымъ Лѣсничимъ или къ лѣсной стражѣ. Торги начнутся въ 12 часовъ дня и будутъ производиться на условіяхъ, изложенныхъ въ подробныхъ объявленіяхъ Управленія, напечатанныхъ въ 76 и 78 номерахъ Вятскихъ Губернскихъ Вѣдомостей 1902 года. Подробныя условія продажи можно видѣть въ Вятскомъ Управленіи Государственными Имуществами и въ канцеляріяхъ мѣстныхъ Лѣсничихъ.



# МОСКОВСКО-ТВЕРСКОЕ

## Управленіе Государственныхъ Имуществъ

симъ объявляетъ, что въ текущемъ 1902 г. назначены **торги**, безъ переторжки, какъ устные, такъ и посредствомъ запечатанныхъ объявленій, **на продажу лѣса** изъ казенныхъ дачъ слѣдующихъ лѣсничествъ:

### Московской губерніи:

**Дмитровскаго**—на 48.073 руб., въ Дмитровскомъ уѣздномъ полицейскомъ управленіи, 26 октября и 18 ноября.

### Тверской губерніи.

**Вышневолоцкаго**—на 54.492 руб., въ Вышневолоцкомъ уѣздномъ полицейскомъ управленіи, 28 и 29 октября и 19 ноября.

**Кострецакаго**—на 59.272 руб., въ Рыбинскомъ волостномъ правленіи, въ селѣ Максатихѣ, Бѣжецкаго уѣзда, 30 октября и 28 ноября.

**Федяйковскаго**—на 22.001 руб.: 1) въ Бѣжецкомъ уѣздномъ полицейскомъ управленіи 7 ноября и 2) вторичные—въ Лопатинскомъ волостномъ правленіи, Весьегонскаго уѣзда, 29 ноября.

**Заручьевскаго**—на 28.199 руб., въ Рыбинскомъ волостномъ правленіи, въ селѣ Максатихѣ, Бѣжецкаго уѣзда, 4 и 23 ноября.

**Раевскаго**—на 49.689 руб.: 1) въ Бѣжецкомъ уѣздномъ полицейскомъ управленіи 6 ноября и 2) вторичные—въ Раевскомъ волостномъ правленіи, Вышневолоцкаго уѣзда, 27 ноября.

Торги въ означенныхъ мѣстахъ начнутся въ 12 часовъ дня.

Приемъ запечатанныхъ объявленій оканчивается въ дни торговъ также въ 12 часовъ дня.

Подробныя объявленія назначеннымъ въ продажу лѣсосѣкамъ, дѣлянкамъ и выборочнымъ участкамъ, а также условія продажи можно разсматривать и получать въ Московско-Тверскомъ Управленіи Государственныхъ Имуществъ (Москва, Страстная площадь, домъ Чижовыхъ) и у поименованныхъ г. завѣдывающихъ Раевскимъ и Кострецкимъ лѣсничествами и лѣсничихъ: Дмитровскаго, Вышневолоцкаго, Федяйковскаго и Заручьевскаго лѣсничествъ.

Вторичные торги назначаются на продажу тѣхъ торговыхъ единицъ, которыя останутся непроданными на первыхъ торгахъ.

Сентября 23 дня 1902 г.

# ОТЪ НИЖЕГОРОДСКАГО

## Управленія Государственными Имуществами

объявляется, что имъ назначены въ текущемъ году публичные торги, безъ переторжки, на продажу хвойнаго и лиственнаго лѣса изъ казенныхъ дачъ Нижегородской губерніи, а именно:

11-го октября въ Воздвиженскомъ Волостномъ Правленіи, Макарьевскаго уѣзда, по **Воздвиженскому** лѣсничеству, всего на сумму по оцѣнкѣ 186.892 рубля.

14-го октября въ Марьинскомъ Волостномъ Правленіи, Макарьевскаго уѣзда, по **Юркинскому** лѣсничеству, всего на сумму по оцѣнкѣ 127.938 рублей.

17-го октября въ Каменскомъ Волостномъ Правленіи, того же уѣзда, по **Разнѣжскому** лѣсничеству, всего на сумму по оцѣнкѣ 73.560 рублей.

18-го октября въ томъ же Волостномъ Правленіи по **Каменскому** лѣсничеству, всего на сумму по оцѣнкѣ 43.930 рублей.

23-го октября въ Макарьевской Городской Думѣ по **Макарьевскому** лѣсничеству, всего на сумму по оцѣнкѣ 23.195 рублей.

25-го октября въ Ивановскомъ Волостномъ Правленіи, Макарьевскаго уѣзда, по **Усть-Кер-**

**женскому** лѣсничеству, всего на сумму по оцѣнкѣ 33.019 рублей.

Подробныя объявленія о торгахъ и условія продажи можно получать въ Нижегородскомъ Управленіи Государственными Имуществами и въ канцеляріяхъ вышеозначенныхъ г.г. Лѣсничихъ.



ПРОДОЛЖАЕТСЯ ПОДПИСКА НА 1902 ГОДЪ  
НА ЕЖЕНЕДЕЛЬНЫЙ ЖУРНАЛЪ

# ЛѢСОПРОМЫШЛЕННЫЙ ВѢСТНИКЪ.

ЖУРНАЛЪ ЛѢСНОГО ХОЗЯЙСТВА, ЛѢСОПРОМЫШЛЕННОСТИ И ТОРГОВЛИ ЛѢСОМЪ.

**ПОДПИСНАЯ ЦѢНА на годъ 6 рублей и на полгода 4 рубля.**

ПОДПИСКА ПРИНИМАЕТСЯ въ конторѣ редакціи (Москва, Долгоруковская улица, д. № 42) и въ извѣстныхъ книжныхъ магазинахъ.

Редакторъ-издатель Н. С. Нестеровъ.

ПОСТУПИЛЪ ВЪ ПРОДАЖУ

## „ЛѢСНОЙ СПРАВОЧНИКЪ“

Справочная книга для лѣсничихъ, лѣсовладѣльцевъ, лѣсопромышленниковъ и лѣсоторговцевъ. Изданіе журнала „Лѣсопромышленный Вѣстникъ“. Книга (въ 531 стр. съ рисунками) заключаетъ въ себѣ свѣдѣнія по всеѣмъ отраслямъ лѣсного дѣла. Цѣна 2 р. 50 к. съ пересылкою.

Съ требованіями обращаться: въ контору редакціи журнала „Лѣсопромышленный Вѣстникъ“. Москва, Долгоруковская ул., № 42.

Дѣйствительная дневная производительность нашего станка F № 1—въ теченіе 10 часовъ 45.000 футовъ, или 19.500 погонн. аршинъ, чисто выстроганн. съ пазомъ и гребнемъ.

ЛѢСОПИЛЬНЫЕ СТАНКИ, МАШИНЫ ДЛЯ ОБРАБОТКИ ДЕРЕВА  
ФИРМЫ

**И. и А. Тейксенъ и Даль.** Сущест. съ 1849 г.

Христинія—Норвегія.

Главный представитель для Россіи

**Робертъ Гудчайльдъ**

МОСКВА,

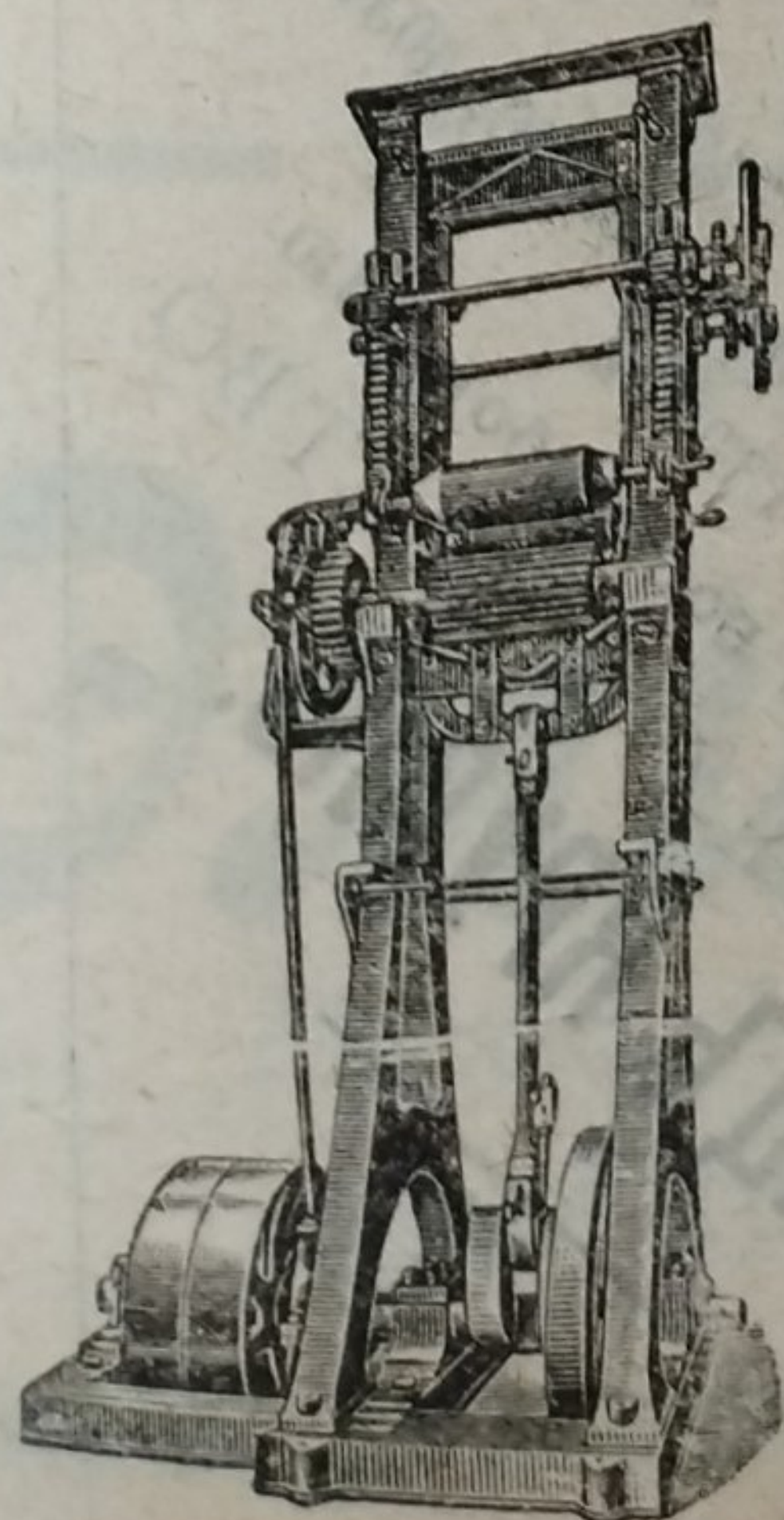
Мясницкая, домъ Гуськова.

Телефонъ № 687. Телеграммы: „ГУДЧАЙЛДЪ“

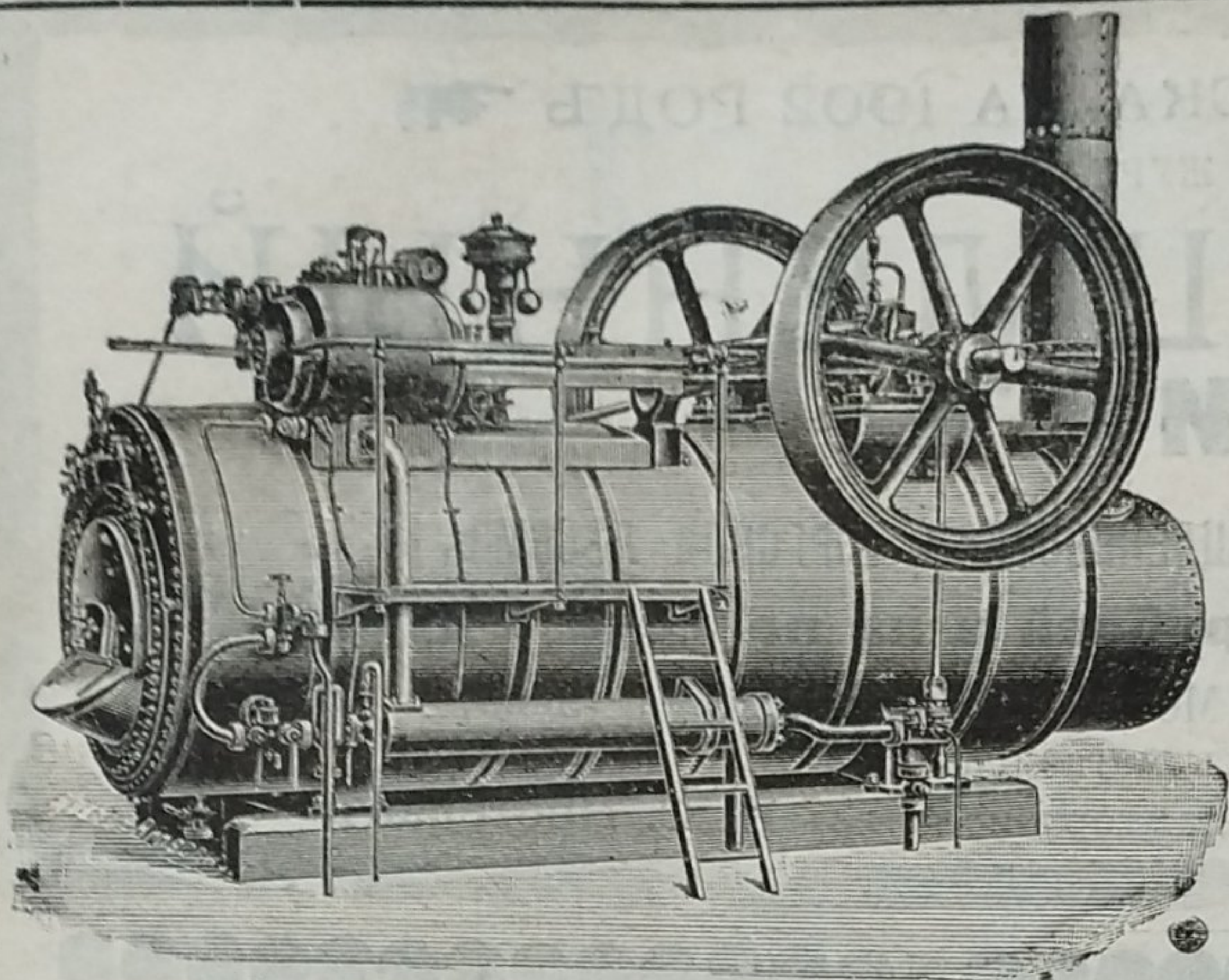
Важно для владѣльцевъ  
лѣсопильныхъ  
и древообдѣлочныхъ  
заводовъ.

Прейсъ-курантъ  
бесплатно.

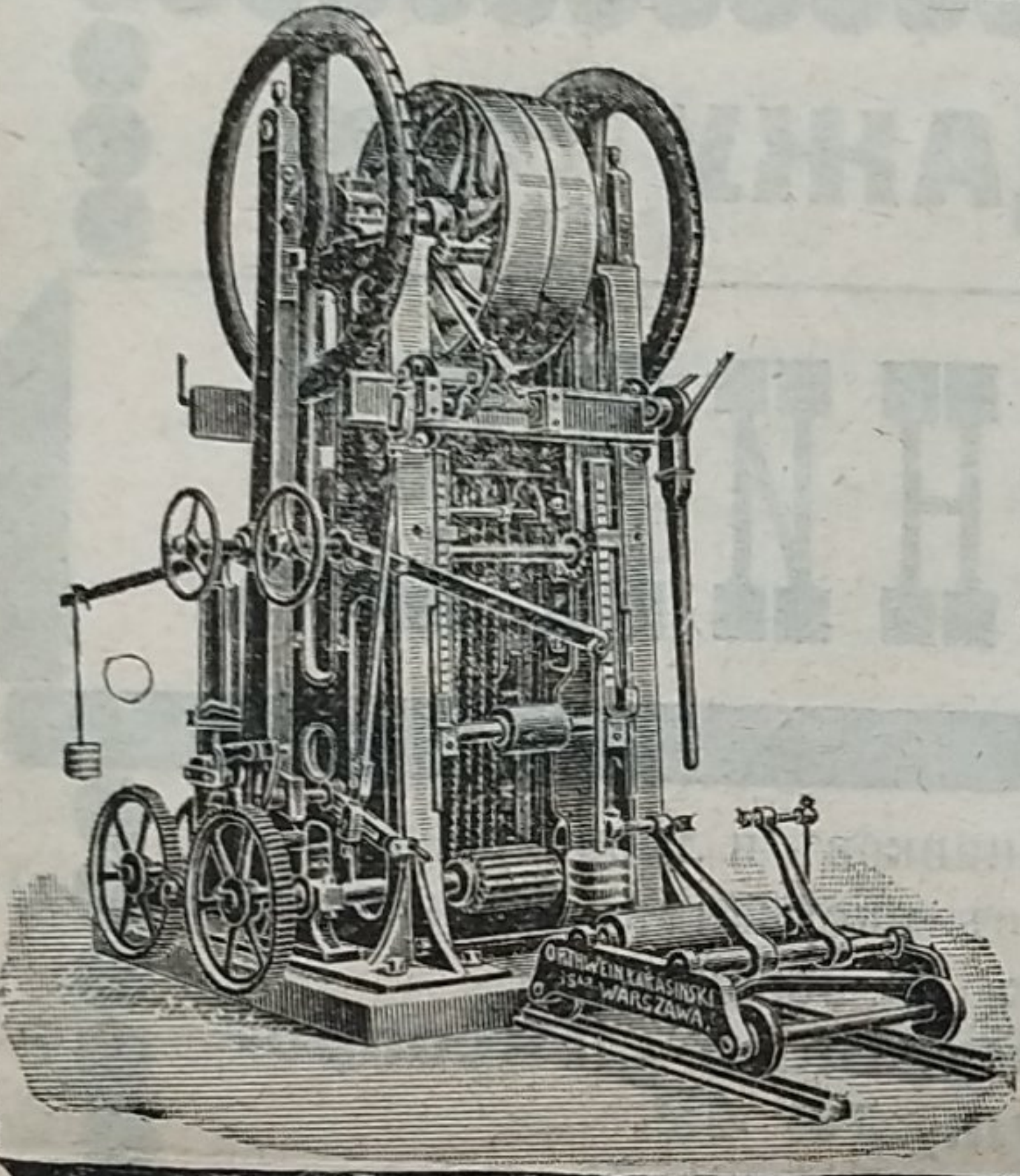
12—5







МАШИНОСТРОИТЕЛЬНЫЙ И ЛИТЕЙНЫЙ ЗАВОДЪ  
**Ортвейнъ, Карасинскій и К<sup>о</sup>.**  
 ВЪ ВАРШАВѢ,  
 Злотая улица, № 68.



СПЕЦИАЛЬНОСТЬ:  
 ПОЛНОЕ УСТРОЙСТВО ЛѢСОПИЛЬ-  
 НЫХЪ ЗАВОДОВЪ, со станками съ  
 верхнимъ и нижнимъ приводомъ.

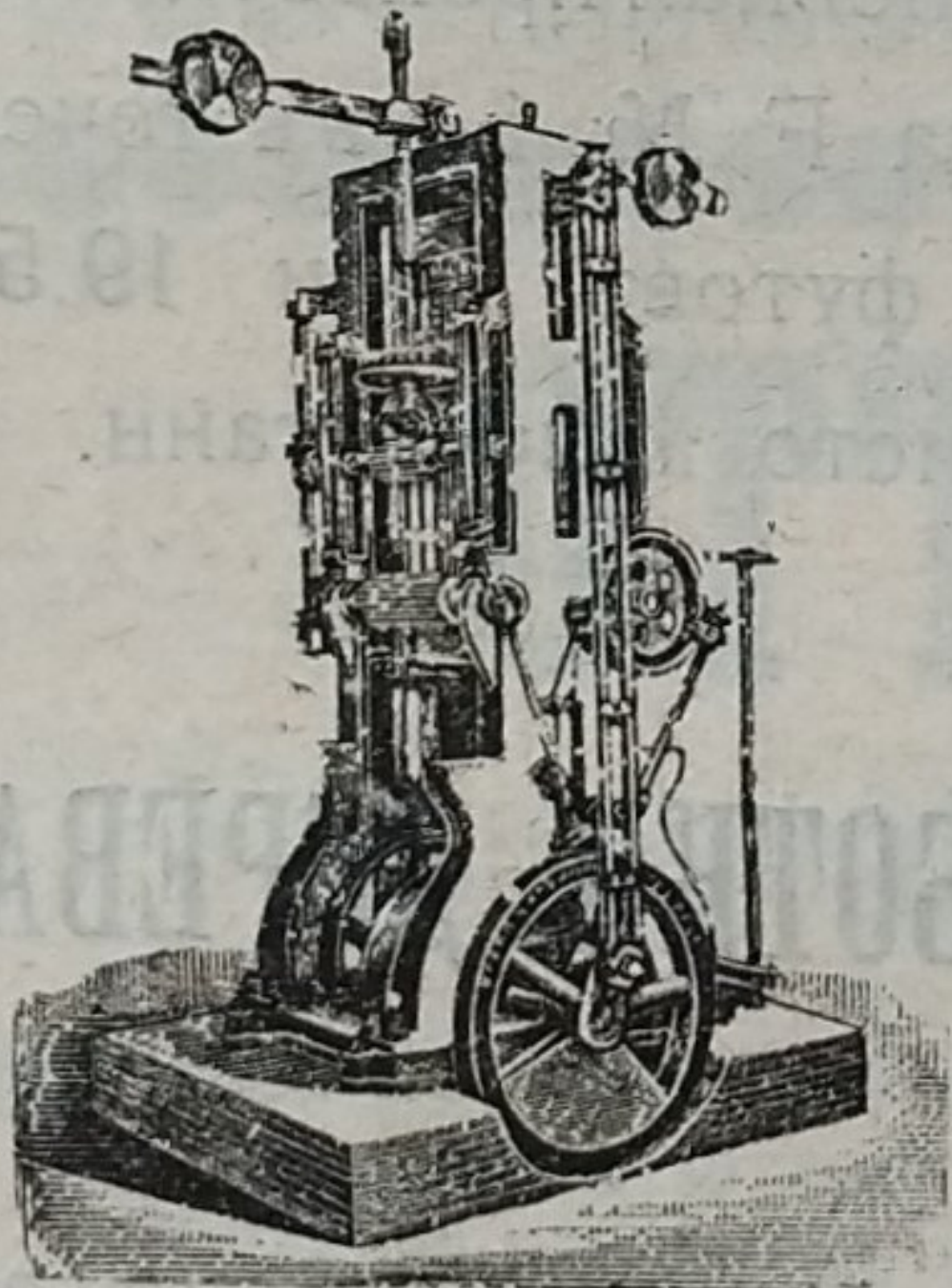
ЛОКОМОБИЛИ до 150 силъ съ выдвигными  
 топками.

ПАРОВЫЯ МАШИНЫ до 600 силъ, горизонталь-  
 ныя, вертикальныя - быстроходныя для электриче-  
 скаго освѣщенія „Компoundъ“ съ конденсаціей и безъ.

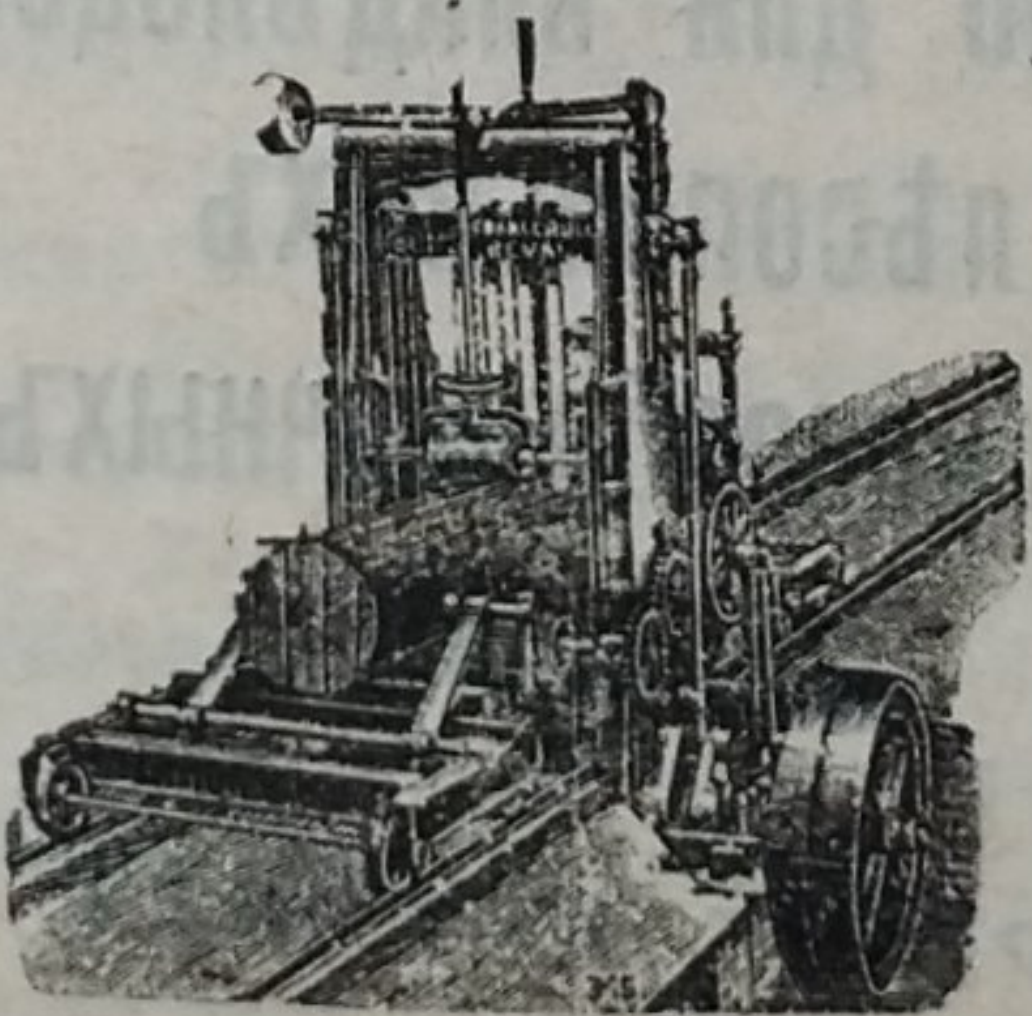
УПОЛНОМОЧЕННЫЙ ПРЕДСТАВИТЕЛЬ ВЪ КІЕВѢ

Инженеръ-Технологъ **Я. С. ПРЖЕЗДЗЕЦКІЙ.**

КРЕЩАТИКЪ, 41.



Постоянная лѣсопильная  
 рама.



Переносная лѣсопильная  
 рама.

АКЦИОНЕРНОЕ ОБЩЕСТВО  
**ФРАНЦЪ КРУЛЛЬ,**  
 РЕВЕЛЬ.  
 ОСНОВАНО 1865 ГОДА.  
 МАШИНОСТРОИТЕЛЬНЫЙ ЗАВОДЪ  
 СПЕЦИАЛЬНОСТЬ

**ЛѢСОПІЛЬНЫЕ**  
 ЗАВОДЫ,  
 лѣсопильныя рамы, круглыя пилы, строгательныя, долбежныя,  
 фуганныя и прочіе станки.  
 Каталогъ и смѣты по востребованію.

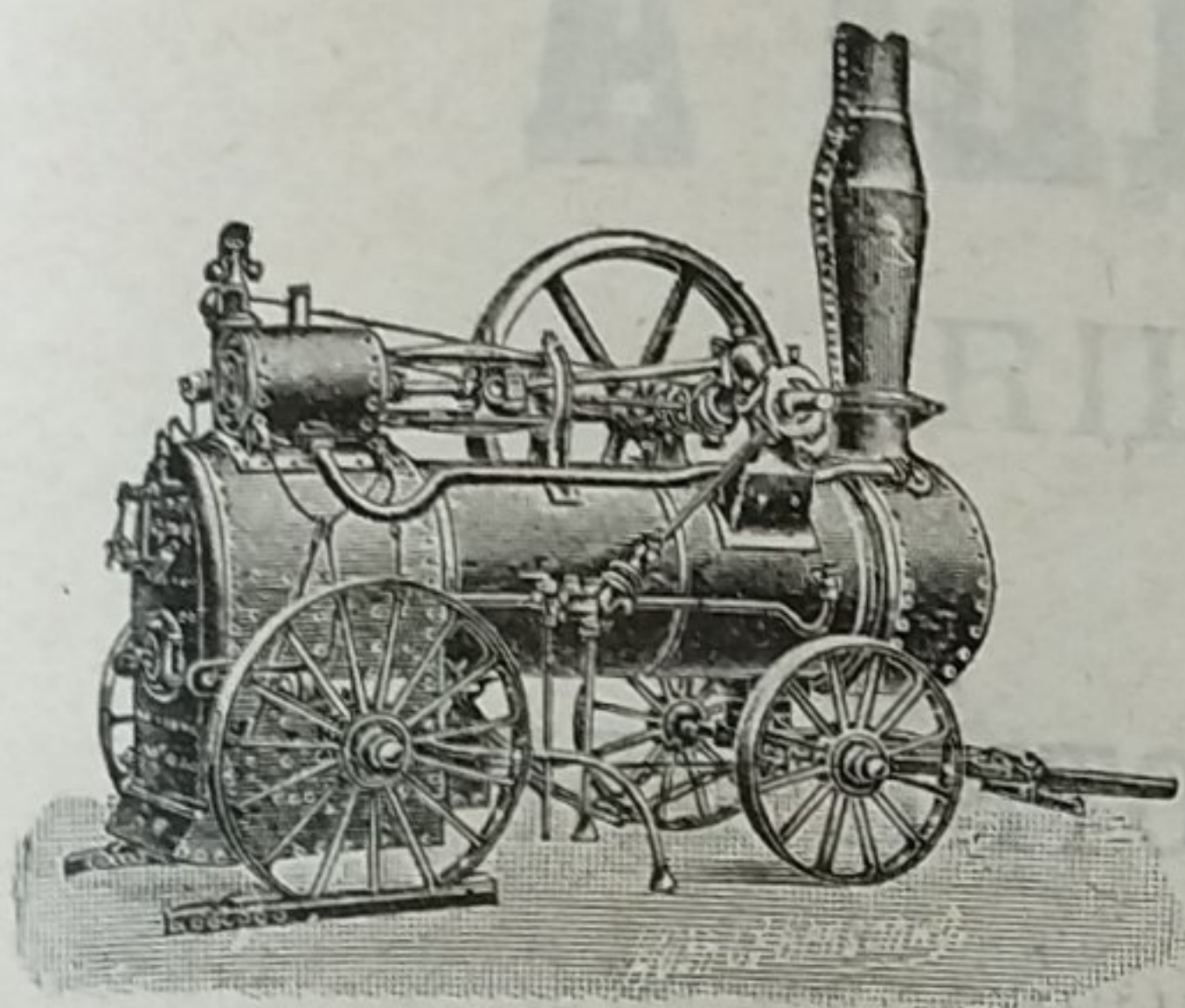
АКЦИОНЕРНОЕ ОБЩЕСТВО  
**ФРАНЦЪ КРУЛЛЬ.**



АКЦИОНЕРНОЕ ОБЩЕСТВО  
МАШИНОСТРОИТЕЛЬНЫХЪ ЗАВОДОВЪ

# „Мужикъ“

ЭСКИЛЬСТУНА ВЪ ШВЕЦИИ.

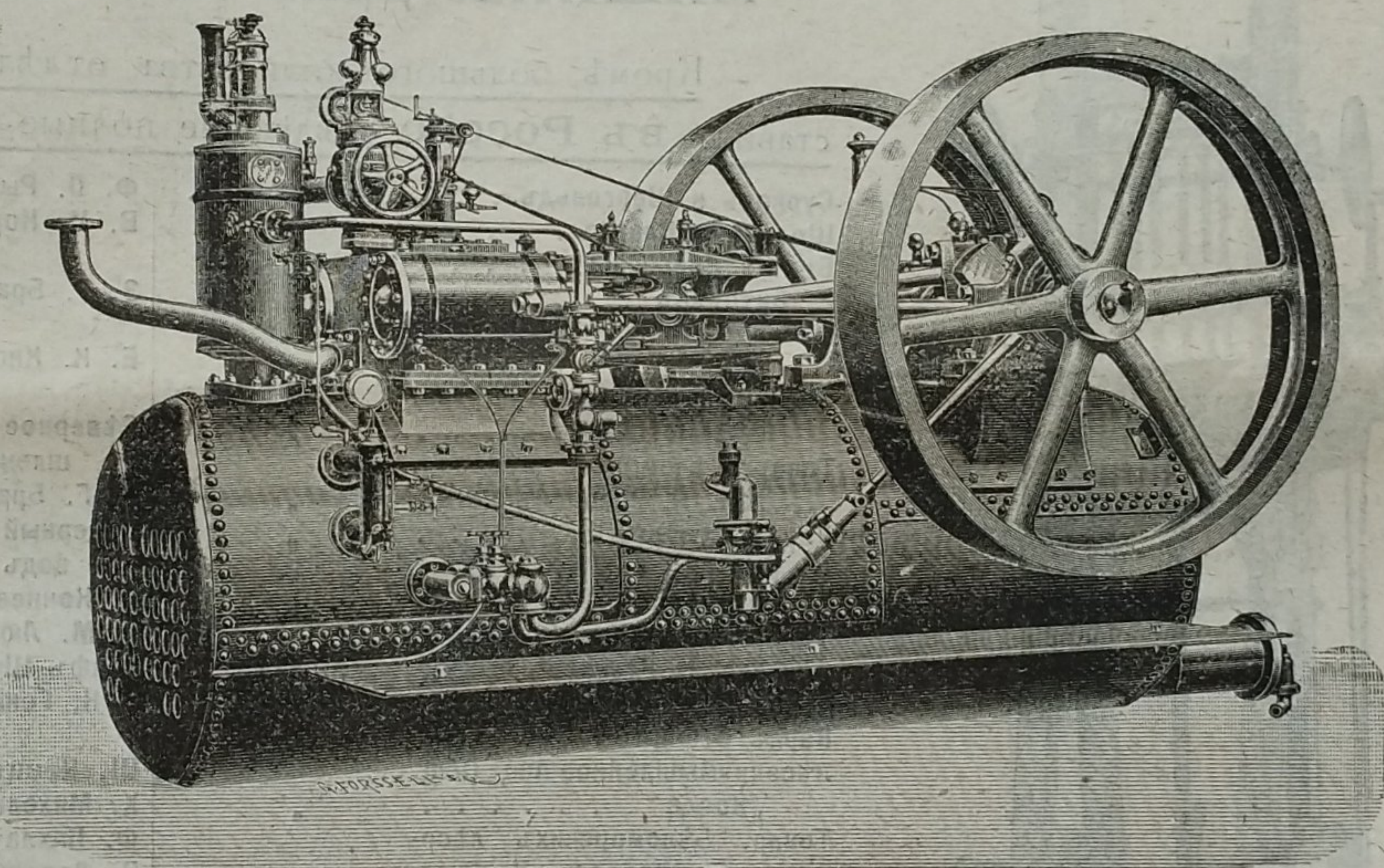


Обыкновенный типъ.

СПЕЦИАЛЬНОСТЬ:

## ЛОКОМОБИЛИ,

на колесахъ и безъ оныхъ, всѣхъ размѣровъ.



Локомобиль для лѣсопиленъ.

**Локомобили,**  
конструированные,  
специально для лѣсо-  
пиленъ, отапливае-  
мые дровами, щепка-  
ми и даже мокры-  
ми опилками.

Локомобили ходовыхъ размѣровъ имѣются на складѣ и  
могутъ быть высланы по первому требованію.

Цѣны и точныя дахныя высылаются бесплатно по адресу. —

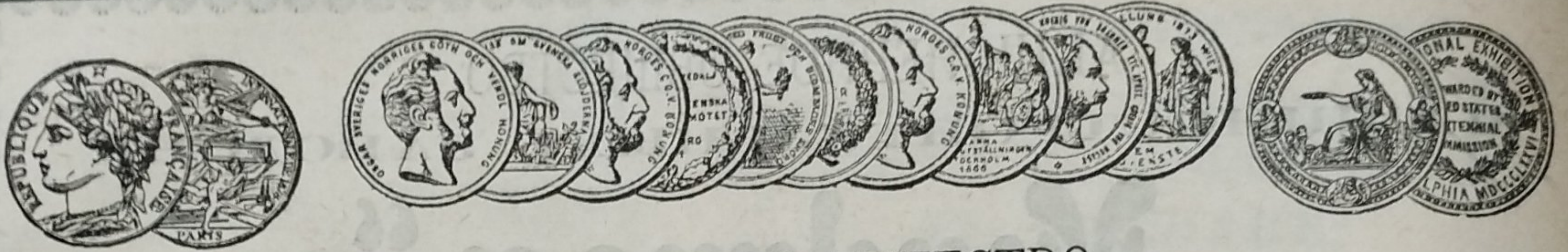
Единственный представитель для всей Россіи

# Эмилъ Гамринъ,

Москва, Мясницкая, домъ Давыдовой.

Адресъ для телеграммъ: Гамринъ—Москва.





АКЦИОНЕРНОЕ ОБЩЕСТВО  
МАШИНОСТРОИТЕЛЬНЫХЪ ЗАВОДОВЪ

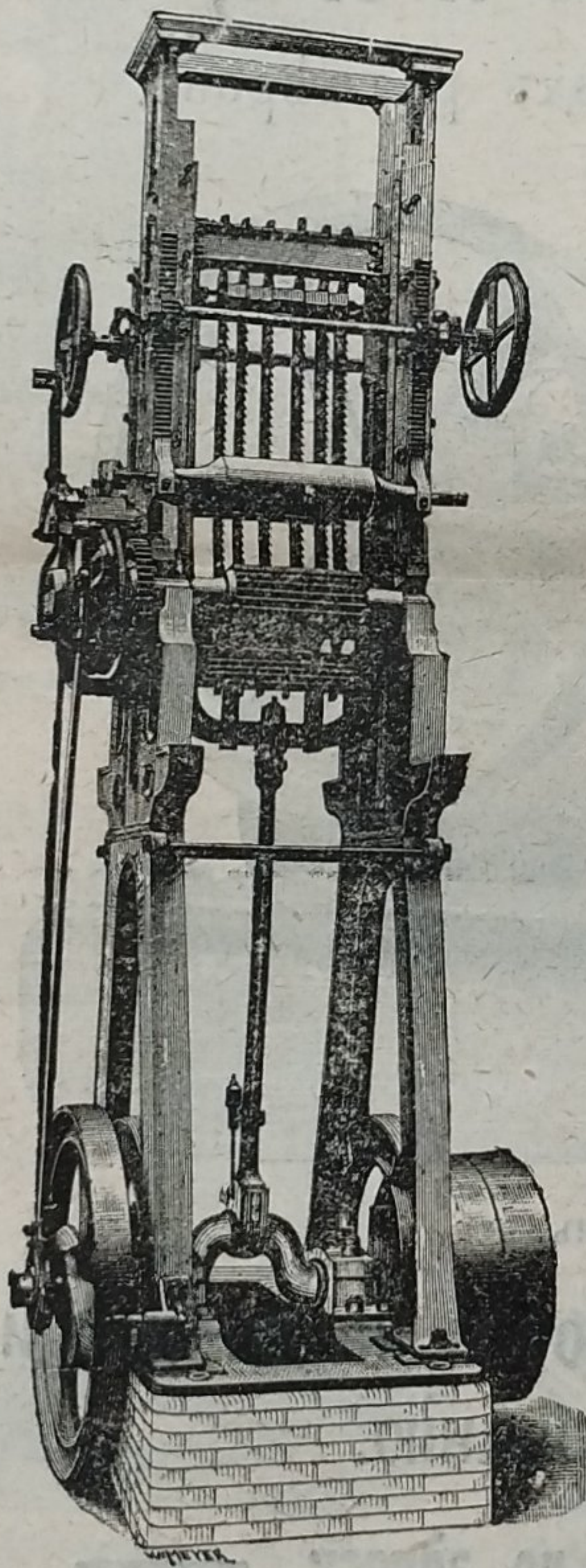
**Г. и К. Г. ВОЛИНДЕРА**

ВЪ СТОКГОЛЬМЪ—ШВЕЦІЯ.

Основано въ 1844 году.

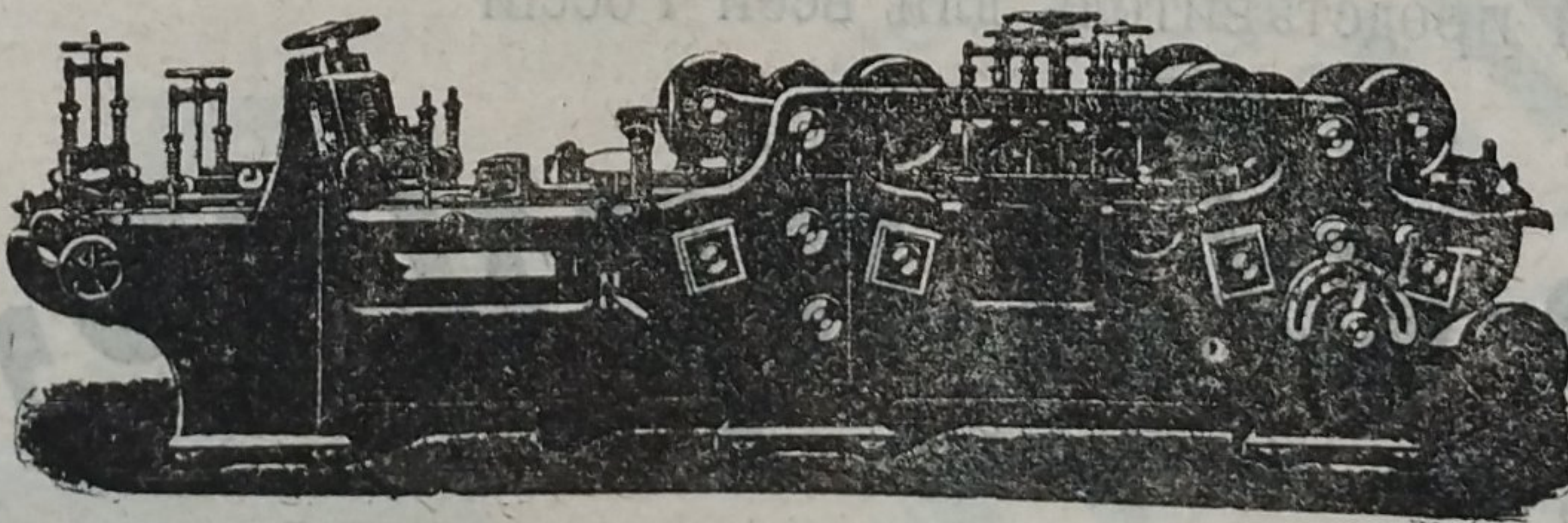
**МАШИНЫ ДЛЯ ОБРАБОТКИ ДЕРЕВА.**

Кромѣ большого количества отдѣльных машинъ, заводъ доставилъ въ Россію слѣдующіе полные лѣсопильные заводы:



Сурковъ и Шергольд . . .	Архангельскъ.	Ф. П. Рыбкинъ . . . . .	Вологда.
Шольцъ и Кларкъ . . . . .	"	В. И. Корнышевъ . . . . .	Сермакса.
Братья Вальневы . . . . .	"		(Олон. губ.).
А. Буторинъ . . . . .	"	Э. Г. Брантъ и К <sup>о</sup> . . . . .	Юрьевецъ.
Лѣсопромышленное Акц. Общ.	"		(Костромск. г.).
„Нордъ“ . . . . .	"	Е. К. Кнорре . . . . .	Грабово.
Лѣсопильный заводъ Удѣльн.	"		(Пензенск. г.).
Вѣдомства . . . . .	"	Сѣверное Стекольно-Промы-	
Товар. Бѣломорск. лѣсопил.	"	шленное Общ. . . . .	С.-Петербургъ.
зав. Н. Русановъ сынъ . . . . .	"	Э. Г. Брантъ и К <sup>о</sup> . . . . .	"
Карль Стюартъ . . . . .	"	Сѣверный лѣсообдѣлочный за-	
М. Волковъ и К <sup>о</sup> . . . . .	"	водъ . . . . .	"
Э. Малаховъ . . . . .	"	П. Кочневъ . . . . .	Нарва.
Товар. Бѣломорск. лѣсопил.	"	А. М. Лютеръ . . . . .	Ревель.
зав. Н. Русановъ сынъ . . . . .	Мезень.	Графъ Штакельбергъ . . . . .	"
Товар. Петра Бѣляева насл.	Ковда.	Г. К. Геннгузень . . . . .	Новоселье.
Карль Стюартъ . . . . .	"		(Псковск. г.).
Лѣсопромышленное Акц. Общ.	"	Ш. Немцовичъ . . . . .	Рига.
„Ковда“ . . . . .	"	Х. Михельсонъ . . . . .	"
Товар. Бѣломорскихъ лѣсопил.	"	Ф. Пихлау . . . . .	"
заводовъ Н. Русановъ сынъ . . . . .	"	Р. Лодеръ . . . . .	"
А. Буторинъ . . . . .	Кола.	Д. Шварцбортъ . . . . .	"
Лѣсопромышленное Акц. Общ.	"	Э. ф. Гриневальдъ . . . . .	Белленгофъ.
„Печора“ . . . . .	Озерки (Мурманск. бер.).	Баронъ Ант. ф. Альфтанъ . . . . .	Ясковицъ.
Компанія Онежскаго Лѣснаго Торга . . . . .	Онега.	Л. М. Хвастуновъ . . . . .	Тюмень.
А. П. Бѣляевъ и К <sup>о</sup> . . . . .	Вологда.	Русское Товарищество Котиковыхъ Промысловъ . . . . .	Петропавловскъ.
			Камчатка.

Высшая награда «GRAND-PRIX» на всемирной выставкѣ въ Парижѣ 1900 г.



**КОНТОРА**

въ С.-Петербургѣ—Васил. Островъ, 9-я линія, № 4,  
Техническая контора

Ад. Кьельгрехъ.

Заводъ въ СТОКГОЛЬМЪ—ШВЕЦІЯ.

Остерегаться поддѣлокъ, выдаваемыхъ за производство нашихъ заводовъ!