

Въ отдаленныхъ кедровникахъ, въ которыхъ еще мало проявила себя злая воля человѣка, въ самый

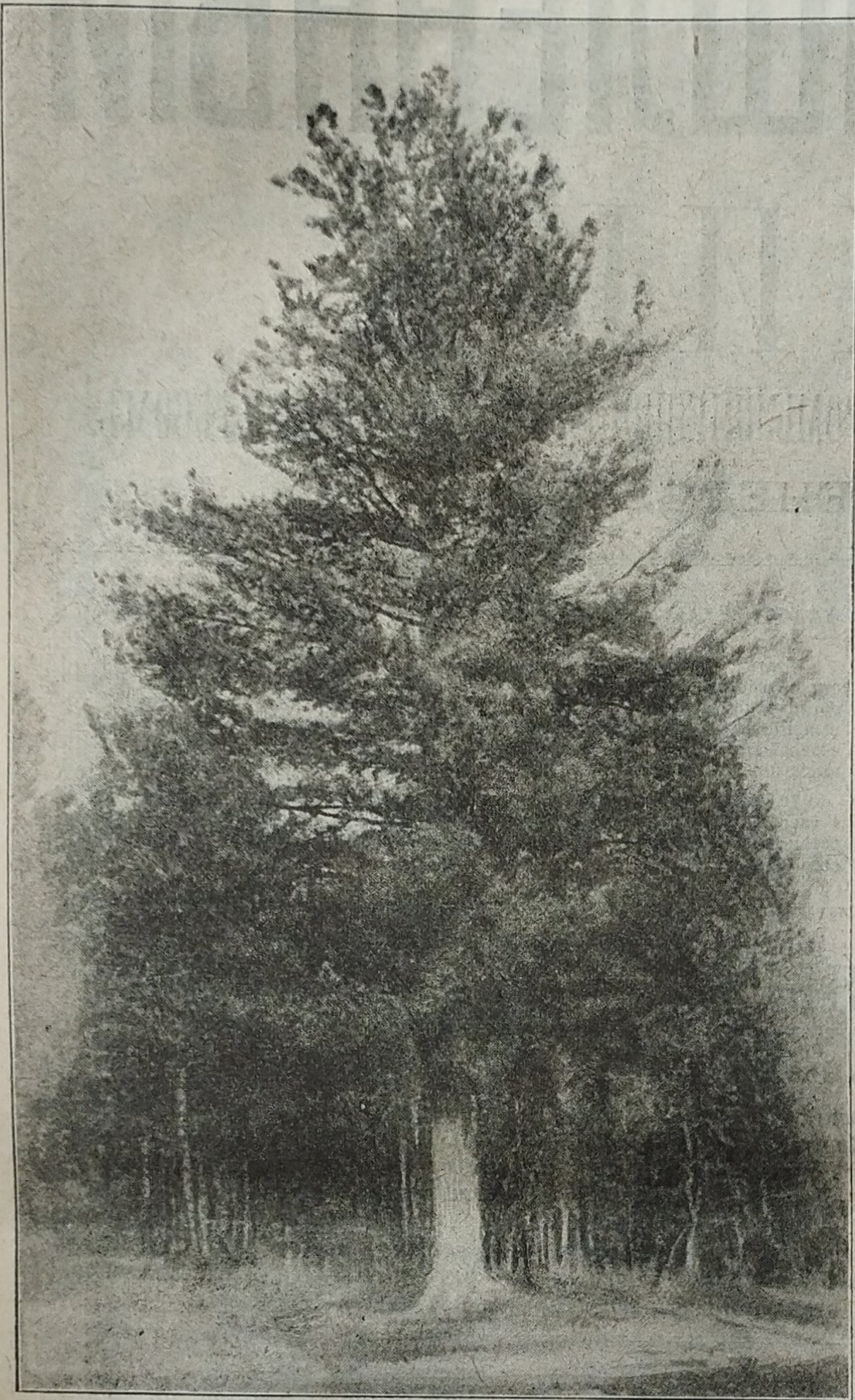


Рис. 1. Кедръ сибирскій.

ясный и жаркій день—темно и прохладно. По мѣрѣ поднятія кедровниковъ вверхъ хребтовъ, кустарный и травянистый покровъ почвы измѣняется. Внизу — *Rhododendron*, *Spirea*, *Ribes*, рябина, бузина, черника, брусника, злаки и др., а выше, на скалахъ и розсыпяхъ — барбарисъ, затѣмъ пихтовый, кедровый и можжевельный сланцы, баданъ и мхи. Еще на высотѣ 5000 фут. надъ уровнемъ моря кедровыя насажденія имѣютъ здоровый видъ и достигаютъ крупныхъ размѣровъ, но къ 6000 фут. и выше они уже принимаютъ угнетенный видъ, ростъ въ высоту при 100-лѣтнемъ возрастѣ не превышаетъ 25 футовъ, а толщиной на высотѣ груди 3—4 верш., при чемъ вѣтви покрыты лишайми, съ обиліемъ сухихъ сучьевъ и суховершинностью. Прилагаемый рисунокъ № 2 изображаетъ такое кедровое насажденіе на вершинѣ горы „Сыбыкенъ“, на высотѣ 6000 фут. надъ уровнемъ моря. Для кедра не страшны 40 градусные морозы зимой, лишь бы было ему горное мѣсто да достаточное

количество влаги лѣтомъ; онъ чувствуетъ себя прекрасно даже на такихъ почвахъ, на которыхъ никакое другое дерево расти не будетъ. Онъ произрастаетъ на мелкой каменистой почвѣ и прямо на каменныхъ розсыпяхъ, слегка подернутыхъ моховымъ покровомъ. Корни его, распространяясь по щелямъ камней и розсыпей, такъ укореняются крѣпко, что вообще безъ механическаго поврежденія корней огнемъ или топоромъ вѣтроваловъ въ кедровникахъ замѣчается мало. У старыхъ деревьевъ корневая шейка находится надъ поверхностью почвы; стержневого корня нѣтъ и корни, расходясь радиусомъ отъ шейки во всѣ стороны, въ частяхъ ближайшихъ къ стволу достигаютъ значительной толщины. Это обстоятельство даетъ возможность заготавливать изъ кедроваго дерева судовыя кокоры (копани).

Хвоя кедра длинная (до 10 сантим.), тонкая трехгранная, по краямъ мелкозубчатая, съ заостреннымъ концомъ. Одна грань иглы нѣсколько закруглена, зеленого цвѣта, а двѣ остальные слегка вогнуты, цвѣтомъ свѣтлѣе и имѣютъ три продольныхъ параллельныхъ жилки. Внутри иглы имѣется свѣтло-зеленое ядро, окруженное смоляными ходами. Иглы кедра расположены пучками по 5 штукъ, но такая правильность имѣетъ мѣсто только на концахъ вѣтвей, а далѣе къ стволу, на молодыхъ неочистившихся еще вѣтвяхъ, пучки иглъ состоятъ часто изъ двухъ и трехъ штукъ. Ближайшія къ стволу части вѣтвей, черезъ три четыре года очищаются отъ хвои, такъ что послѣдняя густыми массами остается на наружныхъ частяхъ вѣтвей, придавая густоту кронѣ дерева.

Вѣтви кедра хотя и располагаются въ видѣ мутовокъ, но правильность такого расположенія (3—4 сучка) замѣчается рѣдко. Въ большинствѣ случаевъ мутовка состоитъ или изъ двухъ противоположныхъ вѣтвей или вмѣсто мутовки находится одна боковая вѣтвь и надъ нею въ слѣдующемъ году съ противоположной



Рис. № 2. Кедровое насажденіе.

1. Кедровое насажденіе. 2. Пихтовый сланецъ. 3. Можжевельный сланецъ. 4. Листья бадана.

стороны вырастает другая; единичные сучья чередуются съ правильными и неправильными мутовками.

На концах годовых побѣговъ по 2—4 штуки (рѣдко одна) располагаются женскіе цвѣты въ видѣ небольшихъ, до $\frac{1}{4}$ " длиною, малиноваго цвѣта шишечекъ, а при основаніи прошлогоднихъ побѣговъ сидятъ мужскіе шишечекъ, которые расположены кольцеобразно вокругъ новаго побѣга, у его основанія, одна къ другой въ три или четыре ряда, образуютъ одну большую шишку, у которой побѣгъ и служитъ въ видѣ стержня.

Каждая отдѣльная шишечка имѣетъ, при своемъ основаніи, два ряда свѣтлыхъ чешуекъ и сама состоитъ изъ массы мелкихъ (меньше булавоочной головки) коробочекъ малиноваго цвѣта. Созрѣвая коробочки эти лопаются и выпускаютъ множе-

ство желтой пыли, которая, поднимаясь вѣтромъ къ женскимъ органамъ, оплодотворяетъ ихъ. Послѣ опыленія шишки начинаютъ увеличиваться, но созрѣваютъ сѣмена окончательно только къ осени слѣдующаго года. Вплоть до окончательнаго созрѣванія шишки кедра имѣютъ темно-лиловый цвѣтъ съ свѣтлымъ пятномъ на вершинѣ каждой чешуйки и очень смолисты. Окончательное созрѣваніе шишки въ Забайкальѣ бываетъ къ 1-му августа и съ этого времени смола шишекъ начинаетъ всасываться

побѣгами, на которыхъ они расположены, и цвѣтъ ихъ переходитъ изъ темно-лиловаго въ свѣтло-шоколадный. Въ Забайкальѣ у всѣхъ деревьевъ, въ томъ числѣ и у кедра, вегетационный періодъ начинается съ 1-го іюня, и цвѣточная пыльца созрѣваетъ между 15-го и 20 іюня. Созрѣвшая кедровая шишка имѣетъ форму параболоида, закругленную къ вершинѣ. Верхній конецъ видимой части чешуйки шишки слегка заостренъ и отогнутъ наружу, а по срединѣ ея есть небольшое ребрышко. Это ребрышко замѣтнѣе на другой сторонѣ чешуйки, въ предѣлахъ загнутаго ея края. Подъ каждою чешуйкою шишки, въ особыхъ углубленіяхъ, помѣщаются давнѣе (рѣдко одно) орѣшка-сѣмени тупотрегранной формы, темно бурога цвѣта и безъ крылышекъ, чѣмъ существенно отличается сѣмя кедра отъ всѣхъ прочихъ сѣмянъ хвойныхъ деревьевъ. Шишка имѣетъ длину отъ 3-хъ до 4-хъ дюйм. и толщину въ нижнемъ концѣ до $2\frac{1}{2}$ дм. и въ верхнемъ до 2-хъ дюйм. и заключаетъ отъ 80 до 100 орѣшковъ. Созрѣвшія шишки въ концѣ

сентября слабо держатся на деревѣ и отъ вѣтра и сотрясенія во множествѣ падаютъ на землю. Удержавшіяся на деревѣ до весны, слегка раскрываются и сѣмя выпадаетъ, при этомъ чешуйки отъ шишки не отпадаютъ*).

Сѣмена кедра, попавшія въ землю, прорастаютъ черезъ годъ; при искусственныхъ посѣвахъ орѣхи, слегка замороженные и выдержанные затѣмъ въ сыромъ пескѣ, всходятъ черезъ двѣ—три недѣли. Всходъ появляется съ 8—10 сѣменодолями.

Растетъ кедръ вообще тихо, что и понятно въ виду скудности почвы и суровости климата тѣхъ высотъ, гдѣ онъ обыкновенно попадаетъ. Въ 40 лѣтъ большинство деревьевъ достигаетъ только 1—1 $\frac{1}{2}$ вершковъ толщиною на высотѣ груди и двухъ сажень высоты. По сдѣланнымъ наблюденіямъ, годичные слои у

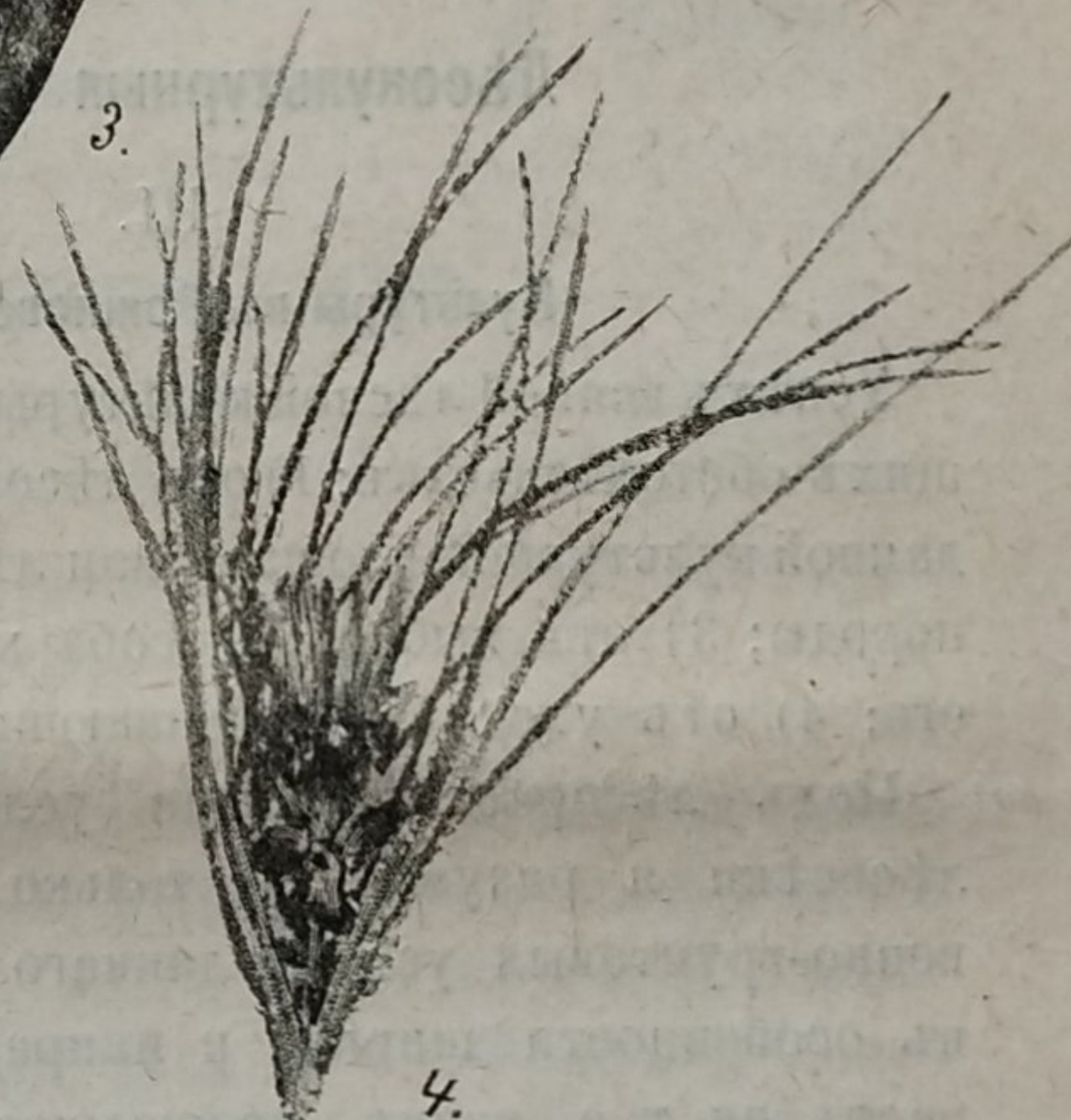
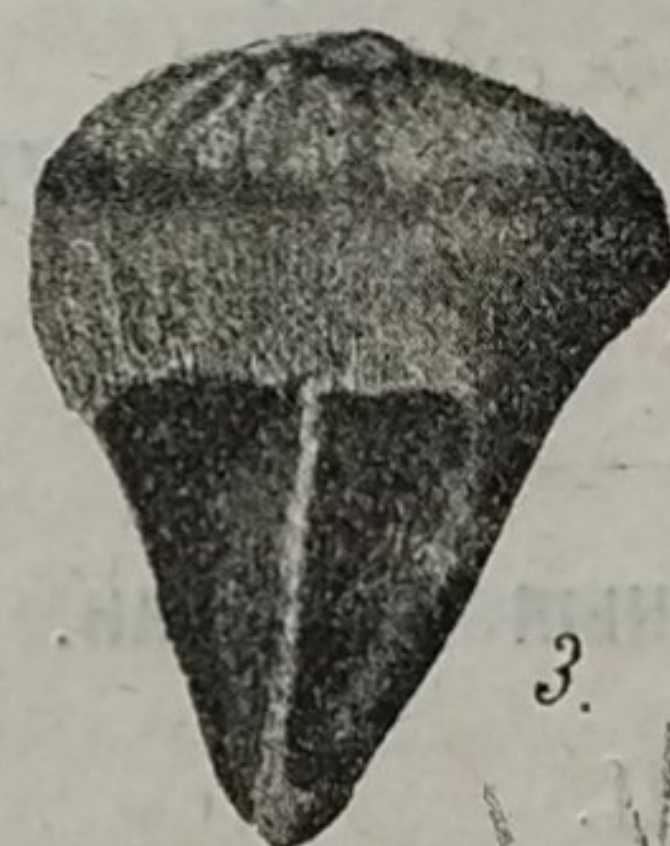


Рис. № 3.

1. Зрѣлая шишка въ натур. величину. 2. Чешуйка съ внутренней стороны. 3. Чешуйка съ наружной стороны. 4. Мужскія цвѣточные сережки.

многихъ деревьевъ нѣсколько утолщаются въ періодъ жизни отъ 60 до 100 лѣтъ. Въ 250 лѣтъ кедръ уже достигаетъ въ среднемъ у пня до 9 вершковъ толщины и до 35 аршинъ высоты. Несмотря на такой малый приростъ кедра, въ Забайкальѣ я нерѣдко видалъ экземпляры до 20 вершковъ толщиною у пня и до 18 саж. высотой и притомъ совершенно здоровые. Изслѣдовать же ихъ почтенный возрастъ не приходилось.

Плодоношеніе у кедра начинается съ 30-тилѣтняго возраста въ насажденіяхъ, а при ростѣ на свободѣ, въ среднемъ, на пять лѣтъ ранѣе. Понемногу кедръ даетъ урожай сѣмянъ почти ежегодно, но болѣе обильные урожаи повторяются не чаще 4—5 лѣтъ.

Стволъ у стараго дерева до 3—4-хъ сажень гладкій, почти цилиндрической формы. Древесина красноватая, мелкослойная, съ особымъ слабобальзамическимъ запа-

*) Если начать шелушить спѣлую шишку, то отламывается только верхняя наружная часть чешуйки, а нижняя, съ углубленіями для сѣмянъ, всегда остается при стержнѣ.

хомъ и очень легко поддается обработкѣ всякимъ инструментомъ. Эти качества кедровой древесины очень цѣнны и могутъ дать ей обширное примѣненіе въ жизни человѣка. Уже и теперь кедръ на своей далекой родинѣ идетъ на постройки и на внутреннюю обстановку домовъ, при чемъ даетъ изящныя подѣлки и цѣнится для этого выше сосны. Столяры охотнѣе готовятъ все свои издѣлія изъ кедровой древесины, чѣмъ изъ какой либо другой, а на сундуки, комоды и гардеробы она стоитъ внѣ конкуренціи, такъ какъ, говорятъ, что, благодаря специфическому запаху кедровой древесины, въ издѣліяхъ изъ нея не заводится моль. Обширному примѣненію кедровой древесины въ обиходѣ жизни въ Забайкальѣ пока мѣшаетъ дороговизна разработки кедровыхъ насажденій, которыя, находясь высоко въ хребтахъ, не имѣютъ къ себѣ никакихъ дорогъ, кромѣ верховыхъ тропъ, продѣланныхъ съ трудомъ, для вывоза вьюками орѣховъ.

(Продолженіе слѣдуетъ.)

Д. Пономаревъ.

Петровский заводъ,
Забайкальской области.

Лѣсокультурныя замѣтки.

III.

Культуры въ Рожновомъ бору.

Успѣхъ всякой лѣсной культуры зависитъ отъ слѣдующихъ обстоятельствъ: 1) отъ лѣсорастительныхъ условій данной культурной площади или лѣсосѣвки; 2) отъ выбора породы; 3) отъ выбора способа культуры и исполненія его; 4) отъ ухода за возникающимъ насажденіемъ.

Подъ лѣсорастительными условіями какой-нибудь лѣсосѣвки я разумѣю не только климатическія и почвенно-грунтовыя условія даннаго лѣса, но и величину, въ особенности ширину и направленіе лѣсосѣвки, возрастъ ея, т. е. время, прошедшее съ момента удаленія бывшаго насажденія или, если мы имѣемъ дѣло съ безлѣсною площадью, то возрастъ залежи; далѣе, степень защищенности отъ различныхъ атмосферныхъ агентовъ, состояніе и составъ растительнаго покрова, т. е. покрыта ли лѣсосѣвка порослью, въ какой мѣрѣ, изъ какихъ породъ, или лишена ея, но снабжена травянистымъ, моховымъ или какимъ-нибудь другимъ живымъ покровомъ, имѣется ли покровное насажденіе изъ деревъ, специально для того оставленныхъ при срубкѣ, или нѣтъ. Лѣсорастительныя условія для успѣха культуръ имѣютъ громадное значеніе, которое на практикѣ не всегда въ достаточной мѣрѣ оцѣнивается; многіе лѣсничіе, какъ мнѣ кажется, склонны большее значеніе придавать способу культуры, тогда какъ въ большинствѣ случаевъ успѣхъ или неудача кроется или въ лѣсорастительныхъ условіяхъ, при томъ той части ихъ, которая находится во власти лѣсовода, или въ наличности или отсутствіи мѣръ ухода за возникающимъ насажденіемъ. Въ видѣ иллюстраціи къ сказанному приведу любопытный фактъ—отмиранія сосновыхъ культуръ на громадныхъ площадяхъ въ извѣстномъ Рожновомъ бору*), съ которымъ пришлось по-

*) Находится въ Меленковскомъ у., Владимірской губ.

знакомиться мнѣ нынѣшнимъ лѣтомъ. Вмѣстѣ съ завѣдующимъ хрѣновскимъ лѣсничествомъ Н. Д. Суходскимъ мы были заняты выясненіемъ причинъ неудачъ прежнихъ культуръ и гибели сосновыхъ культурныхъ жердняковъ.

При первомъ же лѣсоустройствѣ, въ 1848 г., здѣсь была введена система сплошныхъ рубокъ съ оставленіемъ сѣменниковъ и ожиданіемъ естественнаго возобновленія какъ отъ предстоящихъ стѣнъ, такъ и отъ сѣменныхъ деревьевъ. Лѣсосѣвки были проектированы длинною стороною съ сѣвера на югъ, шириной въ 50 саж. и съ непосредственнымъ примыканіемъ другъ къ другу черезъ годъ! Иначе говоря—съ перваго шага по пути къ правильной организаціи хозяйства была сдѣлана ошибка; въ песчаной боровой мѣстности, гдѣ всегда можно опасаться вреда отъ майскаго жука, было предположено создать самыя невыгодныя лѣсорастительныя условія, такъ какъ и сама по себѣ ширина лѣсосѣвки въ 50 саж. является уже невыгоднымъ моментомъ, который долженъ былъ еще возрасти, благодаря такому краткому сроку примыканія, какъ одинъ годъ. Во что должны превратиться такія лѣсосѣвки черезъ нѣсколько лѣтъ? Въ настоящіе пустыри шириною черезъ пять лѣтъ въ $1\frac{1}{2}$ версты, а черезъ 10 л.—въ цѣлую версту. Понятное дѣло, что и естественное возобновленіе не могло происходить успѣшно. Тогда же было предположено искусственное возобновленіе, притомъ съ помощью посѣвовъ, для пустырей и гарей, которыхъ застало первое лѣсоустройство.

Это обстоятельство имѣетъ очень большое значеніе, такъ какъ дѣлаетъ весьма вѣроятнымъ, что уже въ тѣ времена Рожновъ боръ могъ страдать отъ майскаго жука; разъ были гари и пустыри, то весьма вѣроятно, что они сильно способствовали размноженію майскаго жука, тѣмъ болѣе, что въ насажденіяхъ этого бора почти вездѣ примѣсь листовенныхъ породъ (березы, напр.), порослевое поколѣніе которыхъ въ упомянутыхъ мѣстоположеніяхъ является всегда очагомъ заразы. Наличие пустырей и гарей въ какомъ-нибудь сосновомъ лѣсу и связанная съ ними эпидемія майскаго жука всегда должна взывать къ большой осторожности при назначеніи способа рубки и къ суживанію сплошныхъ лѣсосѣвокъ, если на таковыхъ лѣсоустроитель останавливается. Естественное возобновленіе подъ пологомъ лѣса въ Рожновомъ бору происходитъ хотя и неодинаково въ различныхъ типахъ сосновыхъ насажденій, но вездѣ не энергично, благодаря чему подростъ въ дачѣ очень мало и хозяйство на него не могло и не можетъ приобрести значенія. Первое лѣсоустройство имѣло поэтому, на нашъ взглядъ, полное основаніе не прибѣгать къ постепеннымъ рубкамъ и должно было остановиться на чертаніяхъ эти, однако, осуществлялись недолго, благодаря скоро наступившимъ громаднымъ пожарамъ, заставившимъ прекратить рубку сырого лѣса и сосредоточить все вниманіе на уборкѣ горѣлаго лѣса. До чего велика была площадь пожарищъ въ тѣ времена, можно видѣть изъ того, что за періодъ времени съ 1848 по 1867 г. площадь только вновь образовавшихся гарей достигла

7200 десятинъ при общей площади Рожнова бора въ 28½ тыс. дес. Самымъ серьезнымъ послѣдствіемъ такихъ пожаровъ было образование громаднхъ пустырей, такъ какъ гари эти не осѣменялись, а главное — размноженіе майскаго жука.

Переустройство дачи въ 1867 г. сохраняетъ систему сплошныхъ рубокъ, измѣняя только ширину ихъ и способъ закладки, такъ какъ вводитъ черезполосныя рубки, а ширину лѣсосѣкъ — вдвое меньшую, въ 25—30 саж. Возобновленіе попрежнему ожидается естественное, какъ отъ сѣменниковъ, такъ и отъ предстоящихъ стѣнъ, а для облѣсенія гарей вмѣсто прежняго посѣва, не давшаго положительныхъ результатовъ, были предположены посадки сосны. Эта замѣна посѣвовъ посадками была вполне цѣлесообразна, такъ какъ опытъ 1858 г., когда былъ произведенъ посѣвъ сосны на площади 306 десятинъ, а также 1862 и 63 г.г., когда было засеяно съ такимъ же успѣхомъ 199 дес., далъ отрицательные результаты. Часть посѣвовъ была произведена вмѣстѣ съ высѣвомъ сельскохозяйственныхъ растений; тѣмъ не менѣе и отъ этихъ посѣвовъ остались лишь кое гдѣ небольшія куртинки отмирающей сосны.

Перейдя въ 1867 г. къ посадкамъ, способъ культуры былъ избранъ слѣдующій: осенью, съ помощью сохи въ два слѣда проводились борозды съ запада на востокъ; въ бороздахъ выкапывались ямки, глубиною въ 2 арш., дно которыхъ разрыхлялось и которыя, по усадкѣ двухлѣтнихъ сѣянцевъ, вновь заполнялись землей отъ руки. Позднѣе этотъ способъ былъ измѣненъ: земля изъ второй ямки перебрасывалась въ первую, изъ третьей — во вторую и т. д., т.-е. почва какъ бы штыковалась, но не сплошь, а мѣстами, на которыя затѣмъ уже высаживались сѣянцы подъ колъ съ прищемленіемъ. Вскорѣ перешли также къ дѣланью бороздъ съ помощью мотыги. Всѣ эти работы для предупрежденія вреда отъ майскаго жука производились осенью; понятное дѣло, что производство посадки осенью не имѣетъ рѣшительно никакого основанія въ качествѣ средства противъ майскаго жука. До послѣдняго времени сохранилась мотыжная подготовка полосъ и посадка сѣянцевъ защемленіемъ, но не подъ колъ, а подъ кинжалъ. Никакого ухода за культурами, за исключеніемъ нѣсколькихъ случаевъ отжимки травы, не производилось. Въ виду очень малой успѣшности этихъ посадокъ, производившихся на горячихъ и старыхъ вырубкахъ, т.-е. въ условіяхъ, которыя способствовали чрезмѣрному развитію майскаго жука, ревизія 1888 г. сильно сократила эти работы въ подобныхъ мѣстополюженіяхъ, а съ другой стороны, убѣдившись въ малой успѣшности естественнаго возобновленія сплошныхъ лѣсосѣкъ, сосредоточила лѣсокультурную дѣятельность на свѣжихъ вырубкахъ; это было совершенно разумно, потому что культивировать лѣсосѣки свѣжей рубки, непотому что культивировать лѣсосѣки свѣжей рубки, незараженныя еще личинками хруща, легче и производителнѣе, чѣмъ старыя вырубкы и гари, насквозь прощипованныя ими. Ревизія 1888 г. внесла и другія улучшения, именно замѣнила непосредственное примыканіе лѣсосѣкъ черезполосными рубками, при чемъ срокъ

примыканія назначенъ былъ 6 лѣтъ. Правда, такое рѣшеніе задачи было компромиссомъ, такъ какъ совѣщательная коммиссія сочувственно отнеслась къ мысли ввести въ Рожновъ боръ сѣменные рубки, но недостатокъ административныхъ силъ побудилъ ее сохранить систему сплошныхъ лѣсосѣкъ съ оставленіемъ сѣменниковъ той же ширины и направленія, какъ и въ 1867 г., но, какъ уже сказано, не съ непосредственнымъ, а черезполоснымъ примыканіемъ. Большинство культуръ, по словамъ мѣстныхъ людей, старожиловъ изъ стражи, гило не въ первый годъ по возникновеніи, а спустя два, иногда три года, что даетъ основаніе полагать причину гибели больше въ личинкѣ хруща, чѣмъ въ засухѣ, губельное вліяніе которой при отсутствіи ухода могло быть здѣсь только или спорадическое, т.-е. въ предѣлахъ наиболѣе сухихъ мѣстоположеній, напр. на буграхъ, или временное — въ засушливые годы. Личинки хруща проявляли свою дѣятельность не только по отношенію къ молодымъ, только что заложеннымъ культурамъ, но и по отношенію къ только что сомкнувшимся молоднякамъ 15—25-лѣтняго возраста.

Г. Морозовъ.

(Продолженіе слѣдуетъ).

Лѣсоторговый отдѣлъ.

Ввозъ лѣса въ Великобританію за 8 мѣсяцевъ 1902 г.

За восемь мѣсяцевъ (январь—августъ) текущаго года въ Великобританію привезено лѣса 5.843.916 лодъ, противъ 5.976.467 лодъ въ 1901 г. и 5.753.691 лодъ въ 1900 году, т.-е. менѣе прошлагодняго на 132.549 лодъ, или 2,2% (лодъ=50 куб. футамъ), при чемъ круглаго и тесанаго лѣса поступило менѣе на 41.581 лодъ, а пиленого и пр. обработаннаго лѣса на 90.970 лодъ; общая цѣнность этого привоза опредѣляется въ 13.894.997 фунтовъ стерлинговъ (около 131.440.000 рублей) противъ 14.715.433 фунт. стерл. въ 1901 г., слѣдовательно, сравнительно съ минувшимъ годомъ оказывается сокращеніе на 820.436 фунт. стерл., или свыше 5,3%. Ввозъ лѣса за августъ мѣсяцъ превышаетъ прошлагоднее поступленіе за тотъ же мѣсяцъ на 344.697 фунт. стерл. (3.378.702 фунт. стерл. противъ 3.034.005 фунт. стерл.), при чемъ увеличеніе это приходится исключительно на пиленый лѣсъ.

По странамъ отправленія данныя ввоза за восемь мѣсяцевъ этого года, въ сравненіи съ соответствующимъ періодомъ предыдущаго года, представляются въ прилагаемой таблицѣ.

	Количество.		Цѣнность.	
	1901 г.	1902 г.	1901 г.	1902 г.
Круглый и тесаный лѣсъ.	Л о а д ъ.		Фунт. стерлинг.	
Россия	361.273	321.911	689.490	569.281
Швеція	344.707	324.174	487.486	431.333
Норвегія	226.889	222.580	338.342	292.159
Германія	167.273	134.827	459.234	344.533
Соединен. Штаты	117.766	122.075	580.974	609.476
Брит. О.-Индія	25.920	29.068	312.109	356.028
Канада	54.614	54.208	302.753	310.935
Другія страны	603.888	651.906	610.311	658.330
Итого	1.902.330	1.860.749	3 780.699	3.572.075

Пиленый, строганый и колотый лѣсъ.				
Россія	1.122.267	1.191.924	2.831.433	3.006.326
Швеція	1.061.436	951.205	2.656.242	2.216.678
Норвегія	341.187	370.235	973.921	953.822
Соединен. Штаты	459.306	416.974	1.508.135	1.316.604
Канада	973.846	931.968	2.594.953	2.473.055
Другія страны	116.095	120.861	370.050	356.437

Итого . 4.074.137 3.983.167 10.934.734 10.322.922

Всего круглаго, пиленого и пр. лѣса . 5.976.467 5.843.916 14.715.433 13.894.997

Кромѣ того:

Клѣпки	87.255	73.604	458.299	433.543
Акажу, тоннь	44.875	35.204	393.142	288.932
Прочаго лѣса	169.691	155.355	1.018.494	923.431
Деревян. издѣлій	—	—	1.528.691	1.664.825

Въ общемъ привозъ лѣса изъ Соединенныхъ Штатовъ С. Америки, опредѣлявшійся въ 1901 г. въ 2.089.109 фунт. стерл., сократился въ текущемъ году до 1.926.080 фунт. стерл., или на 7,8%. Поступленіе лѣса изъ Канады въ этомъ году составляетъ 2.783.990 фунт. стерл., противъ 2.897.706 фунт. стерл. въ 1901 г., или менѣе почти на 4%. Изъ Швеціи доставлено лѣса всего на 2.648.011 фунт. стерл., противъ 3.143.728 фунт. стерл. въ 1901 г., т.-е. менѣе на 12,8%. Изъ Россіи привозъ лѣса въ Великобританію въ текущемъ году достигаетъ 1.513.835 лодъ, противъ 1.483.540 лодъ въ прошломъ году, т.-е. увеличился на 69.657 лодъ, при чемъ возросло поступленіе исключительно пиленого лѣса, круглаго же лѣса доставлено меньшее количество; цѣнность привоза русскаго лѣса опредѣляется въ 3.575.607 фунт. стерл. (около 33.820.000 руб.), противъ 3.520.923 фунт. стерл. въ 1901 г., слѣдовательно, болѣе прошлогодняго на 54.684 фунт. стерл. или на 1,5%. Хотя этотъ излишекъ привоза самъ по себѣ и незначителенъ, тѣмъ не менѣе, при общемъ сокращеніи на англійскомъ рынкѣ лѣсоторговыхъ оборотовъ съ лѣсомъ разныхъ странъ, онъ останавливаетъ на себѣ вниманіе, какъ отраженіе той доминирующей роли, какую начинаютъ за послѣдніе годы занимать въ Великобританіи русскій пиленый лѣсъ. Эта роль его, несомнѣнно, съ теченіемъ времени будетъ все рельефнѣе выступать на фонѣ англійской лѣсной торговли, по мѣрѣ развитія лѣсной промышленности на сѣверѣ Россіи, наряду съ неизбѣжнымъ упадкомъ въ близкомъ же будущемъ отпусканной лѣсной торговли Швеціи и Норвегіи, гдѣ наступаетъ уже окончательное оскуднѣніе запасовъ пиловочныхъ лѣсовъ вслѣдствіе производившихся долгое время чрезмѣрныхъ рубокъ.

По отдѣльнымъ главнѣйшимъ великобританскимъ портамъ ввозъ лѣса за восемь мѣсяцевъ текущаго года, въ сопоставленіи съ предыдущемъ годомъ, распределяется такимъ образомъ:

	1902 годъ		1901 годъ.		Всего.	Всего.
	Круглаго и тесаного лѣса.	Пиленого и пр. лѣса.	Круглаго и тесаного лѣса.	Пиленого и пр. лѣса.		
	Л о а д ъ.		Л о а д ъ.			
Лондонъ	101.048	956.963	1.058.011	176.544	1.177.726	1.354.37
Кардиффъ	533.376	117.281	651.197	492.390	75.665	568.055
Гуль	126.097	339.316	465.413	178.375	299.183	477.558
Ливерпуль	102.949	334.164	437.113	104.393	304.460	408.843
В. Гартльвудъ	148.503	124.384	270.887	133.278	140.356	273.634
Гримзби	49.784	164.217	214.001	51.645	138.224	189.869

Манчестеръ	15.481	185.870	201.351	13.820	166.007	179.822
Ньюпортъ	150.536	40.735	191.271	163.422	20.312	183.734
Гранжмаутъ	30.879	127.417	158.296	15.055	98.809	113.861
Глочестеръ	4.741	146.622	151.363	1.861	107.389	109.250
Глазго	33.081	103.357	136.438	25.100	138.097	163.197
Борроустоунессъ	114.748	5.691	120.439	89.576	7.122	96.806
Бристоль	2.349	95.184	97.533	2.651	82.506	85.177
Бельфасть	17.764	74.166	91.930	11.851	75.551	87.402
Сванси	67.522	21.287	88.719	56.524	9.817	66.341
Сундерландъ	44.413	39.186	83.599	52.381	44.743	97.121
Шильдъ	40.573	38.722	56.671	79.295	54.502	111.170

Какъ видно изъ данныхъ, въ большинство портовъ привезено въ этомъ году лѣса больше прошлогодняго; такъ, въ Ливерпуль доставлено больше на 28.270 лодъ, въ Глочестеръ на 42.113 лодъ. Значительное же сокращеніе лѣсного ввоза приходится на четыре крупные порта: Лондонъ—на 296.359 лодъ, Кардиффъ—на 83.142 лодъ, Шильдъ на 31.878 лодъ и Глазго—на 26.759 лодъ.

Заграничная торговля.

Въ виду ожидаемаго близкаго закрытія навигаціи заграничные лѣсопромышленные органы посвящаютъ свои страницы обсужденію видовъ на торговлю будущаго года. Состояніе лѣсного дѣла въ сѣверныхъ странахъ, главнымъ образомъ въ Швеціи и Финляндіи, даетъ нѣкоторую возможность предугадывать размѣры ожидаемаго предложенія, а стало быть и будущія цѣны на лѣсъ. Какъ извѣстно, закрывающійся торговый періодъ былъ весьма благопріятенъ для производителей и экспортеровъ. Окончаніе трансваальской кампаніи, оживившее спросъ на лѣсные матеріалы, а съ другой стороны, ограниченіе заготовокъ бревенника въ прошлую зиму въ Швеціи и Финляндіи слѣдуетъ считать главнѣйшими причинами повышенія цѣнъ на лѣсъ въ настоящую навигацію. Экспортеры отлично расторговались прежними запасами и наличность лѣсныхъ товаровъ на потребительныхъ рынкахъ нынѣ приведена въ соотвѣтствіе съ обычнымъ среднимъ спросомъ. Между тѣмъ шведскіе и финляндскіе экспортеры, оцѣнившіе на примѣрѣ настоящаго года всѣ выгоды ограниченія размѣра заготовокъ, предполагаютъ и въ предстоящую зиму регламентировать рубку. Такая программа дѣйствія рекомендуется между прочимъ и обществомъ шведскихъ экспортеровъ. Оцѣнивая настоящее положеніе лѣсного рынка, англійскій органъ Timber Trades Journal предостерегаетъ импортеровъ относительно зимнихъ сдѣлокъ по повышенныхъ цѣнамъ на открытіе навигаціи. Этотъ компетентный журналъ высказываетъ сомнѣніе, чтобы удалось уменьшеніе заготовки въ будущую зиму. Чѣмъ выше продажныя цѣны, тѣмъ больше риска, что выгодами положенія воспользуются заграничные конкуренты и въ этомъ отношеніи бѣломорскіе и балтійскіе экспортеры представляютъ надежный противовѣсъ притязаніямъ шведскихъ и финляндскихъ промышленниковъ. Кромѣ того въ данное время нѣтъ никакихъ разумныхъ основаній къ ограниченію рубки. Въ прошломъ году, когда заграничные потребительные рынки были завалены товаромъ, сокращеніе производства являлось разумною мѣрою для удержанія цѣнъ отъ разорительнаго пониженія. Не то теперь,—искусственное повышение цѣнъ поведетъ за

собою обращеніе импортеровъ на другіе экспортные рынки, примѣръ чему наблюдается за послѣднее время въ замѣнѣ шведскихъ дильсовъ бѣломорскими.

Энэфъ.

Лѣсные торги по Архангельской губерніи.

18-го сентября при Архангельскомъ управленіи государственныхъ имуществъ происходили торги на продажу лѣгельской губерніи. Къ торгамъ было предъявлено бревенъ: сосновыхъ—844.800 шт., еловыхъ—195.350 шт. и лиственничныхъ 42.050 шт., всего 1.082.800 шт. Изъ этого количества бревенъ продано: сосновыхъ—748.250 шт., еловыхъ—158.650 шт. и лиственничныхъ—16.590 шт., а всего 923.490 шт. на сумму по таксѣ 1.333.785 р. 50 к. Торговая наддача сверхъ оцѣнки составила 152.002 р. или $11\frac{1}{3}\%$. Всего продано на сумму съ торговой наддачей 1.484.787 р. 50 коп. Къ торгамъ было подано 64 запечатанныхъ пакета. Покупка утверждена за 54 лицами. Куплено лѣса въ однѣ руки на сумму до тридцати тысячъ руб. 42-мя лицами, за которыми и утверждена покупка торговымъ присутствіемъ, и свыше этой суммы заторговано 12-ю лицами, о каковыхъ покупкахъ представлено на утвержденіе г. Министра земледѣлія и Правительствующаго Сената. Высшая наддача на торгахъ опредѣлилась: на сосновое бревно въ 94 коп., на еловое въ 82 коп. и на лиственницу въ 51 коп.

Изъ приведенныхъ цифровыхъ данныхъ видно, что торги прошли весьма успѣшно, такъ какъ, несмотря на повышеніе таксы 1902 г. противъ таксы 1901 г. по многимъ лѣснымъ дачамъ на 10% и переводъ нѣкоторыхъ дачъ въ высшій разрядъ таксы, въ этихъ дачахъ продано все предъявленное къ торгамъ количество пиловочныхъ бревенъ. Осталось непроданнымъ 159.310 бревенъ, то-есть 15% отъ всего назначеннаго количества. Большая часть непроданныхъ бревенъ разбросана единичными участками во многихъ дачахъ, и не куплены они, надо полагать, по естественной недоброкачественности лѣса или по неудобству заготовки. Только въ одномъ кольскомъ лѣсничествѣ не продано все смѣтное назначеніе, въ количествѣ 28.700 бревенъ; причина непокупки изъ этого лѣсничества объясняется тѣмъ, что есть значительные (болѣе 30.000 бревенъ) остатки отъ покупокъ прежнихъ лѣтъ, и что нынѣшній владѣлецъ лѣсопильнаго завода „Русскій для внѣшней торговли банкъ“ предполагаетъ заводъ передать въ другія руки. Эта то неопредѣленность въ пользованіи заводомъ и послужила поводомъ воздержаться отъ покупки лѣса на настоящихъ торгахъ.

Самую большую партію лѣса на торгахъ купила фирма „Бр. Бѣляевы наслѣдники“, заторговавшая 195.000 шт. бревенъ, въ томъ числѣ сосновыхъ—190.500 шт. и еловыхъ—4.500 шт., въ общемъ на сумму по таксѣ 246.400 руб., съ наддачей 16.008 р., а всего на сумму 263.408 руб.

По системамъ главныхъ рѣкъ—Сѣверной Двины и Мезени—почти все предъявленное къ торгамъ количество лѣса продано съ довольно порядочными торговыми

наддачами. По приморскимъ лѣсничествамъ, гдѣ лѣсопильные заводы расположены по берегу Бѣлаго моря, наддачи были незначительны по многимъ причинамъ: отсутствію конкуренціи, а главное потому, что фирма „Бр. Савины“, давшая на торгахъ прошлаго года наддачу въ 32 коп. на бревно, воздержалась нынѣ отъ серьезной покупки съ болѣе возвышенною наддачей, вслѣдствіе того, что на торгахъ прошлаго года товариществомъ кемскихъ лѣсопильныхъ заводовъ не было куплено лѣса даже изъ такихъ дачъ, изъ которыхъ лѣсъ можетъ сплавляться исключительно только къ ихъ заводамъ, а впослѣдствіи вся партія лѣса—83.600 бревенъ продана была той же фирмѣ безъ торговъ, хозяйственнымъ образомъ на сумму 125.452 руб., съ высшей наддачей всего по 4—12 коп. на бревно, и притомъ лишь только на бревно толщиной бвершковъ на десятиаршинной длинѣ, а бревна другихъ размѣровъ—безъ всякой наддачи, т.-е. продано съ измѣненіемъ условій, на которыхъ былъ предъявленъ къ торгамъ лѣсъ, такъ какъ основное правило условій продажи есть наддача на каждое бревно, что составляетъ огромную разницу въ цѣнности лѣса. Въ остальномъ же при этой хозяйственной продажѣ были даны по условіямъ все тѣ же преимущества, что и при продажѣ на торгахъ, между тѣмъ при хозяйственной продажѣ обязательно: срокъ заготовки—одинъ зимній періодъ, деньги должны быть уплачены при полученіи билетовъ на рубку лѣса. Продажа вообще хозяйственнымъ образомъ лѣса изъ тѣхъ единицъ, которыя были предъявлены къ торгамъ, очень невыгодно отражается на послѣдующихъ торгахъ, въ особенности, если такая продажа хозяйственнымъ образомъ произведена еще съ отступленіями отъ условій, какъ это сдѣлано при продажѣ вышепоименованной фирмѣ. Утвердительно можно сказать, что подобныя продажи сильно отражаются на успѣшности торговъ и не въ интересахъ казны. Фирмѣ „Русановъ сынъ“ было продано хозяйственнымъ образомъ 58.500 бревенъ съ наддачей по 7 коп. на каждое бревно, всего на сумму 87.750 рублей. Съ фирмою кемскихъ лѣсопильныхъ заводовъ заключенъ контрактъ 13-го марта, а съ фирмою „Н. Русановъ сынъ“ 25 апрѣля 1902 года, и, конечно, заготовки по этимъ контрактамъ не производились, слѣдовательно, продажа хозяйственнымъ образомъ была выгодна не для казны, а лишь для фирмъ, такъ какъ онѣ обезпечили себя лѣсомъ на предстоящій операционный періодъ и мало интересовались настоящими торгами. Товарищество кемскихъ лѣсопильныхъ заводовъ, жалуясь на высокую прошлогоднюю таксу, въ нынѣшнемъ году, при болѣе возвышенной таксѣ, купило лѣсъ хотя съ малыми наддачами, но по всѣмъ тѣмъ дачамъ, которыя тяготѣютъ къ лѣсопильному заводу товарищества и изъ которыхъ имъ былъ проданъ лѣсъ хозяйственнымъ образомъ. Фирма „Русановъ сынъ“ пассивно отнеслась къ торгамъ, купивъ сравнительно незначительное количество бревенъ въ дачахъ, расположенныхъ по Бѣлому морю, близъ завода на Березовомъ островѣ, у с. Ковды.

Все проданное количество бревенъ, какъ замѣчено выше, распредѣлилось между 54 лицами. Такимъ обра-

зомъ, каждому лицу досталось сравнительно недостаточное количество лѣса, а потому можно ожидать что предстоящіе торги (30 сентября) при Вологодскомъ управленіи государственныхъ имуществъ будутъ оживленны.

И въ нынѣшнемъ году передъ торгами были слухи, что старыя фирмы лѣсозаводчиковъ устроили синдикатъ относительно покупки лѣса съ самыми незначительными наддачами. Результаты торговъ ясно доказали, что это соглашеніе не удалось. Еще разъ повторю, что прижать казну въ лѣсномъ дѣлѣ врядъ ли въ силахъ какой-либо синдикатъ, такъ какъ казна, предвидя соглашеніе, цѣнность лѣса можетъ регулировать таксою. Господа „синдакатчики“ не только прямыми, но и *косвенными* путями поднимаютъ много крику о безработицѣ населенія, о закрытіи заводовъ и о разныхъ другихъ бѣдствіяхъ, но врядъ ли кто-либо тому повѣритъ, такъ какъ это очень старая пѣсня.

Въ виду громадной важности лѣсныхъ заготовокъ для мѣстнаго населенія, надлежало бы обратить вниманіе тѣмъ, чья обязанность заботиться о благосостояніи населенія, на созданный нѣсколько лѣтъ тому назадъ лѣсозаводчиками синдикатъ „на рабочія руки“, подъ названіемъ „общей заготовки“. Синдикатъ „общей заготовки“—это страшный бичъ для населенія, это безисходная кабала, доводящая населеніе до отчаянія. Суть общей заготовки подробно объяснена въ № 40 „Лѣсопромышленнаго Вѣстника“ за 1901 годъ.

Въ заключеніе, считаю долгомъ сказать, что если бы синдикатъ даже возымѣлъ свое полное дѣйствіе при продажѣ казною лѣса, то и въ этомъ случаѣ для казеннаго лѣснаго управленія есть весьма нетрудный выходъ—построить казенный лѣсопильный заводъ для распиловки казеннаго лѣса, заготавлиаемаго хозяйственнымъ образомъ гг. лѣсничими. Смѣю думать, что центральное лѣсное управленіе отнеслось бы сочувственно къ этому проекту, направленному къ парализованію синдиката, или, проще говоря, стачки. При заготовкѣ лѣса казною, понятно, будутъ уничтожены и синдикаты на рабочія руки, нынѣ существующіе подъ благовиднымъ названіемъ „общая заготовка“.

25-го сентября при томъ-же управленіи государственныхъ имуществъ были торги на продажу перестойнаго лѣса (толщ. не менѣе 8 верш. на 10-ти аршинной длинѣ), въ примѣрномъ количествѣ, въ инструментально отграниченныхъ участкахъ. Въ количествѣ 25-ти торговыхъ единицъ, предьявлялось въ продажу бревенъ: сосновыхъ 31.300 шт., еловыхъ 11.950 шт. и лиственничныхъ 11.000 шт., всего 54.250 шт. Устно торговаться желающихъ не было; пакетовъ подано 11. Продано на этихъ торгахъ бревенъ сосновыхъ 16.800 шт. еловыхъ—9.350 и лиственничныхъ—1.000, всего 27.150 шт., на сумму по таксѣ 87.544 рубля; наддача сверхъ таксы составлена 7.713 руб. 50 коп., т.-е. 8,8% Покупки состоялись за 10-ю лицами, за которыми онѣ и утверждены торговымъ присутствіемъ. При этомъ высшая наддача опредѣлилась на сосновое бревно 80 к., на еловое 77 к. и на лиственницу—1 к.

Такъ какъ продажа перестойнаго лѣса производилась

въ первый разъ, то мѣстные лѣсопромышленники-крестьяне, не вполне усвоившіе еще порядокъ и условія заготовки такого лѣса, уклонились отъ торговъ, отчего и продано лишь 50% отъ предьявленнаго къ торгамъ количества лѣса.

С. П. Гоппенъ.

28-го сентября 1902 г.

Архангельскъ.

Торги по мадарскому лѣсничеству, Казанской губерніи.

Къ торгамъ 22 августа, произведеннымъ въ козмодемьянскомъ волостномъ правленіи на продажу лѣса смѣты 1902 г. и остатковъ отъ смѣтъ прежнихъ лѣтъ изъ ардинской 4-ой дачи мадарскаго лѣсничества, было предьявлено отдѣльными единицами: а) 133 дѣлянки сплошной рубки смѣшаннаго лѣса (частью съ господствомъ сосноваго лѣса, а частью—дубоваго), площадью 774 дес. 526 кв. саж., оцѣнкою 119.910 р., и б) 29 участковъ, площадью 880 дес. 2029 кв. саж., для выборочной рубки, съ учетомъ по пнямъ, 4.951 сосноваго, 1.048 дубовыхъ перестойныхъ деревьевъ и 9.728 деревьевъ разныхъ породъ, поврежденныхъ пожаромъ, оцѣнкою 15.259 р., а всего лѣса было предьявлено къ торгамъ оцѣнкою 135.169 р.

На торгахъ продано: 76 дѣлянокъ, площадью 456 дес. 890 кв. саж., оцѣнкою 78.663 р., за 95.755 р., и 7 участковъ, площадью 57 дес. 1500 кв. саж., для выборочной рубки указаннаго выше количества дубовъ, оцѣнкою 1.421 р., за 1.729 р., а весь лѣсъ проданъ за 97.484 р., т.-е. съ надбавкою 25% сверхъ оцѣнки. Такимъ образомъ средняя продажная цѣна одной десятины лѣса сплошной рубки опредѣлилась въ 209 р. 80 к.

Покупателями явились: 1) торговый домъ „братья Губины“, заторговавшей 41 дѣлянку, площ. 208 дес., оцѣн. 44.534 р., за 49.910 р.; 2) житель дер. Погозиной, Алексѣй Козыревъ купилъ 20 дѣлянокъ, площ. 179 дес. 1755 кв. саж., оцѣн. 16.531 р., за 26.895 р.; 3) жит. д. Разнѣжья, Лазарь Савеловъ,—11 дѣлянокъ, площ. 55 дес. 1385 кв. саж., оцѣн. 14.658 р., за 18.427 р.; 4) жит. дер. Аргамачъ, Семень Лебедевъ—2 дѣлянки, площ. 8 дес. 1323 кв. саж., оцѣн. 1.550 р., за 1.717 р. и 2 участка, площ. 5 дес. 1600 кв. саж., для выборки 315 дубовъ, оцѣн. 451 р., за 535 р., а всѣ единицы за 2.252 р.; 5) жит. починка Мельникова, Никаноръ Субботинъ—2 дѣлянки, площ. 4 дес. 900 кв. саж., оцѣнкою 1.015 р., за 1.050 р. и 2 участка, площ. 20 дес. 300 кв. саж., для выборки 291 дуба, оцѣн. 327 р., за 398 р., а всѣ единицы за 1.448 р.; 6) жит. поч. Мало-Удюрминскаго—2 участка, площ. 18 дес. 1100 кв. саж., для выборки 292 дубовъ, оцѣн. 354 р., за 426 р. и 7) жит. д. Шума, Иванъ Марсановъ—1 участокъ, площ. 13 дес. 900 кв. саж., для выборки 150 дубовъ, оцѣн. 289 р., за 370 р.

Очистка мѣстъ рубокъ отъ остатковъ, а равно производство искусственнаго возобновленія лѣса на вырубкахъ обезпечены особыми денежными залогами. Лѣсокультурныя работы состоятъ въ посадкѣ (на вырубкахъ) выращенныхъ съ хорошо развитыми корнями и вѣтвями саженцевъ дуба и сосны въ соотвѣт-

ственныхъ насажденіяхъ, при чемъ посадка саженцевъ производится на разстояніи между рядами 3 арш. и въ рядахъ 1 арш. Эти работы производятся въ указанное лѣсничимъ время и должны быть закончены осенью того года, въ которомъ оканчивается срокъ операціи.

С. Б.
Продажа лѣса изъ дачи наслѣдниковъ В. П. Шереметева. 22-го минувшаго сентября производились торги на продажу лѣса изъ юринской лѣсной дачи гг. Шереметевыхъ, Нижегородской губ. Къ торгамъ было предъявлено 286,17 дес. хвойнаго лѣса по оцѣнкѣ на 114.417 р., 15,51 дес. лиственнаго лѣса по оцѣнкѣ на 3.408 р. и разныхъ заготовленныхъ матеріаловъ на 2.600 р.

Изъ этого количества на торгахъ продано хвойнаго лѣса, по оцѣнкѣ въ 66.449 р., за 72.513 р. 15 к.; лѣсъ этотъ купленъ слѣдующими лицами: бр. Кузнецовыми на 33.552 р., бр. Губинными на 18.486 р., Давыдовымъ на 9.122 р., Киселевымъ на 2.855 р., Лазуркинымъ на 2.525 р., Бычковымъ на 2.133 р. и разными лицами на 3.840 р. 15 к.

В. С.

Чердынь, Пермской губерніи.

Въ чердынскомъ полицейскомъ управленіи съ 28 октября по 6 ноября предположено къ продажѣ по девяти казеннымъ лѣсничествамъ: бревенъ 754.430 штукъ, дровъ 22.725 куб. сажень, жердей и кольевъ 18.730 шт. и лѣса сплошной рубки 528 десятинъ. Весь лѣсной матеріалъ оцѣненъ въ 479.495 рублей. Залоговая сумма на лѣсокультурныя работы, по продажѣ лѣса, исчислена въ 11.465 рублей.

Каковы будутъ результаты продажъ, покажутъ торговые листы. Необходимо, однако, замѣтить, что изъ купленнаго въ предыдущіе годы значительное количество лѣса осталось невыработаннымъ за глубокимъ наваломъ снѣга, недородомъ хлѣбовъ и травъ, отсутствіемъ рабочихъ въ малонаселенномъ чердынскомъ краѣ; отчасти же невыработка лѣса произошла и въ виду колеблющихся на низовыхъ волжскихъ рынкахъ цѣнъ на сосновый товарный лѣсъ. Поэтому, ожидать особенной успѣшности торговъ и значительныхъ надачъ противъ оцѣнки на предъявляемые въ продажу лѣсные матеріалы нельзя; на дѣлянки сплошной рубки и въ предыдущіе годы не было покупателей. Неуспѣшность продажи такихъ дѣлянокъ объясняется отсутствіемъ здѣсь лѣсопокупателей, которые вели бы лѣсную торговлю всякимъ лѣснымъ матеріаломъ. Въ чердынскомъ краѣ есть, если можно такъ выразиться, только специализировавшіеся лѣсопокупатели: кто покупаетъ товарный лѣсъ (хвойныя бревна 13 арш. длин. отъ 6 верш. толщ.), тотъ другихъ сортиментовъ не готовить, а кто строить баржи—является исключительнымъ покупателемъ судового лѣса. Въ остающихся непроданными дѣлянкахъ сплошной рубки лѣсное управленіе предполагаетъ производить разработку лѣса хозяйственнымъ способомъ, при чемъ предполагается заготовка шпаль и бревенъ для надобности желѣзныхъ дорогъ и дровъ для земства. Такому начинанію лѣсного вѣдомства нельзя не порадоваться въ интересахъ какъ казны, такъ и мѣстнаго населенія; послѣднее за свой трудъ

получить расчетъ наличными деньгами, а не товаромъ, какъ это практикуется некоторыми лѣсопромышленниками. Одно лишь страшить: не будетъ ли хозяйственная заготовка въ чердынскомъ краѣ подчинена тѣмъ все предвидящимъ и регламентирующимъ всякія дѣйствія инструкціямъ и предписаніямъ, которыхъ такъ много у насъ и которыя полезны для одной мѣстности, но непримѣнимы на всей территоріи государства; а если къ этому добавить требованіе не фактическаго, а бумажнаго контроля, замерзшаго на формальныхъ нормахъ „временъ Очакова и покоренія Крыма“, то хозяйственная заготовка въ чердынскомъ краѣ можетъ, не разившись, въ скорости умереть.

Нижній - Новгородъ.

На мѣстной биржѣ состоялась слѣдующая сдѣлка: отданъ заказъ на постройку хлѣбной баржи размѣрами въ длину 40 или 42 сажени, въ ширину 20 или 21 аршинъ и въ высоту 20 четвертей, изъ лѣса и матеріаловъ за счетъ заказчика; цѣна за постройку баржи обусловлена 44 рубля съ каждой погонной сажени баржи; задатка выдано 150 рублей, а остальныя по мѣрѣ заработка. Пробойка баржи и подборка днища со счета заказчика. Выполнить заказъ мастеръ обязался къ 15 марта 1903 года.

Недавно продано строевого сосноваго и еловаго лѣса разныхъ размѣровъ, въ количествѣ 1.329 деревъ, со сдачею немедленно въ п. Пучежѣ, по слѣдующимъ цѣнамъ: сосновый, длиною 6 сажень и толщиной отъ 3¹/₂ до 5 верш., по 1 р. 40 к., сосновый и еловый, длиною 13 арш. и толщиной отъ 5 верш., по 1 р. 30 к. и по 1 р. 37 к. за дерево и копаней еловыхъ, длиною 6 сажень и толщиной отъ 4 вершковъ, по 2 р. 50 к. за штуку; кромѣ того продано также со сдачей въ п. Пучежѣ сосноваго строевого лѣса 4.000 деревъ по 2 р. 10 коп. за штуку.

Цѣны на строевой лѣсъ, вслѣдствіе прекратившагося спроса, рѣзко измѣнились къ пониженію и потребители теперь пользуются этимъ случаемъ и дѣлаютъ закупки. Продавцамъ поддержать рынокъ въ настоящее время не представляется возможнымъ, такъ какъ уже приближается въ скоромъ времени закрытіе навигаціи, а оставлять лѣсъ на произволъ судьбы на мѣстѣ до будущей навигаціи, конечно, безусловно нельзя; поэтому продавцы и стараются недопроданный лѣсъ поскорѣе допродать и ѣхать вновь на мѣста выработки закупать лѣсъ и нанимать рабочихъ для заготовки.

Непроданнаго лѣса осталось въ настоящее время незначительное количество, и продавцы предполагаютъ его допродать хотя бы и со значительнымъ для себя убыткомъ.

Г. Гориннымъ продано имѣніе, находящееся на р. Унжѣ, въ Макарьевскомъ уѣздѣ, въ количествѣ 2.263 десятинъ, заключающееся въ сосновомъ, еловомъ и частью березовомъ лѣсѣ; цѣна имѣнія обусловлена 166.000 рублей, съ условіемъ при задаткѣ 83.000 рублей, а остальныя съ разсрочкою на 2 года, со дня заключенія купчей крѣпости.

И. Доб—тинъ.

Кронштадтъ. По 27 сентября экспортъ лѣсныхъ товаровъ достигъ слѣдующихъ количествъ: 1.088.806 дюжинъ разныхъ досокъ, баттенсовъ и бордсовъ, 114.842 шт. круглыхъ еловыхъ чураковъ, 262.944 еловыхъ жердей, 209.704 сосновыхъ плашекъ, 4.512 дровъ—обрѣзковъ, 633.687 кражей для бумажной массы, 438.331 шт. рудничныхъ стоекъ, 709.335 куб. футовъ осинового дерева и 60.016 длинныхъ бревенъ. Въ гавани попрежнему идутъ бойкія работы по опилоочно-погрузочнымъ операціямъ, въ виду значительнаго количества иностранныхъ пароходовъ, прибывшихъ въ Кронштадтъ и Новый портъ за лѣсными грузами. Запоздавшіе въ приозерныхъ каналахъ послѣдніе караваны съ вологодскихъ и олонекскихъ заводовъ съ особою спѣшностью доставляются въ Неву, вызывая при этомъ значительное увеличеніе провозныхъ расходовъ. Подъ нѣкоторые товары, находящіеся еще въ Свирицѣ или Ладогѣ, уже прибыли въ Кронштадтъ пароходы. Съ главныхъ заграничныхъ лѣсопотребительныхъ центровъ извѣстно, что цѣны на всѣ сорта и размѣры досокъ и крупныхъ баттенсовъ обѣихъ породъ идутъ къ значительному возвышенію, въ связи съ чѣмъ заключаются контракты для Англій на погрузку товаровъ въ пароходы теперь же. Наблюдаемая горячка въ спѣшномъ экспортѣ лѣсныхъ товаровъ заставляетъ предполагать, что количество товаровъ, предположенныхъ къ зимовкѣ въ Кронштадтѣ, будетъ весьма ограниченное. Черезъ посредство англійскихъ рынковъ много лѣса экспортируется въ Южную Африку на предметъ возстановленія бурскихъ фермъ, разрушенныхъ минушею войною. Въ данную пору въ каботажной гавани грузится для порта Наталя большой желѣзный корабль разными сосновыми сортами.

Варшава, 28 сентября.—Цѣны на лѣсъ держатся хорошія. Существуетъ спросъ на дубовый лѣсъ всѣхъ сортовъ; цѣны дубовыхъ шпаль все возрастаютъ. Въ Данцигѣ вовсе не поставляютъ дубовыхъ клепокъ, цѣна которыхъ въ Мемелѣ поднялась до 205 марокъ за копу. Уже теперь заграничные купцы скупаютъ лѣсъ на будущій годъ, такъ какъ почти всѣ запасы уже исчерпаны. За послѣднее время состоялись сдѣлки: куплено 4,509 шт. сосенъ по 24 коп. за куб. футъ, $2\frac{1}{2}$ вязки лѣса за 35 тыс. руб. Продано 50 тыс. куб. футъ мауэрлатовъ, по 18 и 19 футовъ длиной, $\frac{8}{9}$ " и выше (20% $\frac{8}{8}$ ") по 99 пфениговъ, 6 тыс. слиперовъ $10/10$ " по 88 пфен. за куб. футъ и 6 тыс. сосновыхъ шпаль по 2,69 марки за штуку, франко Шулицъ (поставка въ будущемъ году); 1,500 балокъ отборныхъ въ 31 футъ длиной по 1,40 марки за куб. футъ, франко Данцигъ; 12 тыс. куб. футовъ мауэрлатовъ по цѣнамъ: $\frac{8}{9}$ " и выше—39 к., $\frac{8}{8}$ "—35, 7" и 6"— $28\frac{1}{2}$ коп. за куб. футъ, франко Варшава; 20 тыс. куб. футовъ мауэрлатовъ по цѣнамъ: $\frac{8}{9}$ " и выше—36 к., $\frac{8}{8}$ "—33 к., 7" и 6"— $27\frac{1}{2}$ к. за куб. футъ, франко Варшава. Куплено 30 копъ досокъ 2 " по 40 к.; обрѣзныя доски по 30 к. за куб. футъ. Доски $1\frac{1}{2}$ " I. кл. котировались по 42 р., II кл. по 38 р. за копу, длиной 9 локтей, франко вагонъ на станцію Мрозы. Дубовыя бревна котировались по 58 к.; дубовыя доски по 40 к.; липовое дерево по 46 к. за кубическій футъ.

Царицынъ, 28 сентября.—Торговля лѣсными матеріалами изъ складовъ съ пристаней идетъ попрежнему довольно удовлетворительно. Спросъ на товары хотя и не отличается особеннымъ оживленіемъ, но все-таки существуетъ основательный и довольно значительный. Правильному и болѣе успѣшному ходу дѣль препятствуетъ недостача въ вагонахъ на линіи владикавказской жел. дор., вслѣдствіе чего задерживается своевременная отправка проданныхъ товаровъ. Текущія работы пристаней колеблются около 150 вагоновъ въ день. Главный сбытъ лѣса, преимущественно еловыхъ тесовъ, идетъ въ районъ владикавказской жел. дор., хотя и другіе южные районы продолжаютъ порядочно требовать.

Пос. Дубовка, Саратов. губ., 29 сентября.—Обороты мѣстной лѣсной торговли ничтожны. Торгуютъ преимущественно дровами и еловыми тесами мѣстной распиловки. Цѣны на тесъ до сихъ поръ стоятъ прежнія (вершковая доска 13 арш. длины продается 1 р. 8—1 р. 10 к.; остальные размѣры по расцѣнкѣ). Круглыми товарами (рейкой, подтоварникомъ и пр.) торгуютъ очень тихо. Покупаютъ болѣею частью окружные крестьяне для поправки жилищъ. На лѣсопильныхъ заводахъ постороннимъ лицамъ бревенникъ пилятъ по 55—60 к. съ дерева, вынимая самотасками товаръ изъ воды, при чемъ укладка теса въ штабели производится за счетъ владѣльцевъ бревенника. (Тор.-Пр. Г.).

Фрахты на Каспій. Изъ Астрахани въ порты моря наибольшее количество груза попрежнему составляютъ лѣсные матеріалы. До Баку доски двойникъ доставляются по 11—12 коп., тройникъ 18 коп., четверикъ 24 коп. и т. д.; до Красноводска двойникъ фрахтуется по 17 коп., тройникъ 25 коп., четверикъ 34 коп.; подтаварины до Баку перевозятся по 20 коп., тоже до Красноводска по 25 коп. съ вершка толщины.

Х р о н и к а .

Показательныя овражныя работы. Произведенныя министерствомъ земледѣлія и государственныхъ имуществъ опыты по укрѣпленію и облѣсенію дѣйствующихъ овраговъ, оказались не вполне удачными. Поэтому министерство пришло къ заключенію о необходимости организаціи показательныхъ работъ, для чего рѣшено устроить небольшія опытыя показательныя работы по укрѣпленію и облѣсенію овраговъ на слѣдующихъ основаніяхъ: а) уѣздныя земскія управы ближайшихъ къ мѣсту работъ губерній приглашаются командировать на работы нѣсколько грамотныхъ крестьянъ, въ губерніяхъ же привислинскихъ и вообще не земскихъ крестьяне командироваются административными властями; б) всѣ расходы по командировкѣ и содержанію крестьянъ во время производства опытныхъ работъ должны производиться на счетъ командированныхъ ихъ земскихъ управъ, а въ губерніяхъ не земскихъ—на счетъ суммъ земскаго сбора; в) всѣ расходы по приобрѣтенію матеріала для сооруженій въ оврагахъ, а также расходы на охраненіе работъ, подвозку матері-

ала, изготовленіе и приобрѣтеніе разныхъ орудій и инструментовъ для работъ, а равно и всякіе другіе непредвидѣнные, но тѣсно связанныя съ опытными работами въ оврагахъ расходы, въ томъ числѣ и расходы по облѣсенію и задержанію должны производиться за счетъ того уѣзднаго земства, въ районѣ котораго назначены опытная работы, въ губерніяхъ же не земскихъ—на счетъ казны.

Въ настоящее время въ министерствѣ земледѣлія имѣются 8 ходатайствъ со стороны земствъ, для удовлетворенія которыхъ назначены 12 ученыхъ лѣсоводовъ и 20 помощниковъ. Кромѣ того поступило нѣсколько ходатайствъ отъ сельско-хозяйственныхъ обществъ Привислинскаго края, изъявляющихъ готовность всѣ расходы по организациіи опытныхъ работъ принять на свой счетъ.

Объ обязательномъ искусственномъ лѣсоразведеніи. Изъ свѣдѣній, поступившихъ въ министерство земледѣлія и государственныхъ имуществъ, было усмотрѣно, что многіе лѣсовладѣльцы во избѣжаніе выполненія возложенной на нихъ обязанности искусственнаго облѣсенія неправильно вырубленныхъ или расчищенныхъ площадей, продаютъ, преимущественно крестьянамъ, подлежащіе облѣсенію земельные участки, не поставляя покупателей въ извѣстность о состоявшихся по этому предмету постановленіяхъ лѣсоохранительныхъ комитетовъ. Такія дѣйствія лѣсовладѣльцевъ, клонящіяся къ обходу закона, ставятъ новыхъ собственниковъ имѣній въ тяжелое положеніе, вызывая съ ихъ стороны многочисленныя ходатайства объ освобожденіи ихъ отъ искусственнаго разведенія лѣса, каковыя ходатайства подлежатъ по закону оставленію безъ послѣдствій. Озабочиваясь огражденіемъ интересовъ приобрѣтателей подобныхъ земельныхъ участковъ, министерство земледѣлія и государственныхъ имуществъ, по соглашенію съ министерствомъ юстиціи, вмѣнило лѣсоохранительнымъ комитетамъ въ обязанность сообщить подлежащимъ старшимъ нотаріусамъ списки всѣхъ послѣдовавшихъ до настоящаго времени и не приведенныхъ еще лѣсовладѣльцами въ исполненіе постановленій этихъ комитетомъ объ искусственномъ облѣсеніи неправильно вырубленныхъ или расчищенныхъ площадей и на будущее время дополнять эти списки сообщеніемъ тѣмъ же нотаріусамъ новыхъ своихъ постановленій по этого рода дѣламъ.

Учрежденіе Волжскаго лѣсопромышленнаго товарищества. Высочайше утвержденнымъ 2 мая 1902 г. положеніемъ комитета министровъ разрѣшено К. П. Петрову, И. П. Крохину, Н. В. Михайлову, Н. А. Сычеву и А. М. Глинскому учредить товарищество на паяхъ подъ наименованіемъ „Волжское лѣсопромышленное товарищество“, съ цѣлью эксплуатаціи принадлежащихъ вышеназваннымъ лицамъ лѣсныхъ дачахъ въ Угличскомъ и Любимскомъ уѣздахъ, Ярославской губ., и въ Грязовецкомъ уѣздѣ, Вологодской губ., занимающихъ въ общей сложности пространство въ 4.832 дес., а также для эксплуатаціи лѣсовъ и въ другихъ мѣстностяхъ Имперіи и для торговли лѣсными матеріалами. Основной капиталъ товарищества опредѣляется въ

450.000 рублей, раздѣленныхъ на 450 паевъ по 1.000 р. каждый. Управленіе дѣлами товарищества принадлежитъ правленію, въ составѣ трехъ директоровъ, находящемуся въ г. Ярославлѣ. По уставу, товарищество въ тѣхъ мѣстностяхъ, гдѣ учреждены лѣсоохранительные комитеты, не въ правѣ приступать къ рубкѣ приобрѣтенныхъ имъ какъ въ собственность, такъ и на срубъ лѣсовъ до утвержденія на нихъ плановъ лѣсного хозяйства, въ порядкѣ, указанномъ въ п. 5 ст. 821 Высочайше утвержденнаго, 23 апрѣля 1901 г., мнѣнія Государственнаго Совѣта о нѣкоторыхъ измѣненіяхъ и дополненіяхъ положенія о сбереженіи лѣсовъ (Собр. узак. и расп. прав. 1901 г., № 57, ст. 107); неисполненіе этого требованія товариществомъ должно служить поводомъ къ прекращенію его дѣйствій. Товарищество уже распространило свои операціи на Костромскую губ., при чемъ къ нему перешелъ находящійся въ г. Костромѣ лѣсопильный заводъ Сычева и К^о (бывшій Набатовыхъ). Уставъ товарищества опубликованъ № 18 „Собранія узаконеній и распоряженій правительства“ за текущій годъ.

Пересадочный приборъ А. Н. Мясоѣдова. Состоящимъ на службѣ по казанскому удѣльному округу, А. Н. Мясоѣдовымъ принесена въ даръ Московскому сельскохозяйственному институту модель изобрѣтеннаго имъ прибора, подъ названіемъ „латы“, для пересадки большихъ деревьевъ съ глыбами, вмѣстѣ съ моделью повозки для перевозки вынутыхъ изъ земли латами деревьевъ. Этотъ приборъ г. Мясоѣдова былъ удостоенъ на выставкахъ наградъ: 1) серебряной медали отъ Императорскаго Россійскаго общества садоводства на выставкѣ 1889 г., 2) колумбіевой медали на всемирной выставкѣ въ Чикаго въ 1893 г. и 3) серебряной медали отъ Императорскаго Россійскаго общества плододства на международной выставкѣ 1894 г. Принесенный институту даръ имѣетъ особенное значеніе, какъ выраженіе доброй памяти къ бывшей Петровской академіи, въ которой А. Н. Мясоѣдовъ состоялъ вольнослушателемъ съ 1866 по 1870 г.

Линія Москва-Казань. Вслѣдствіе послѣдовавшаго Высочайшаго повелѣнія о приступѣ къ сооружецію, распоряженіемъ общества московско-казанской дороги, линіи отъ Москвы до Казани съ устройствомъ въ Казани желѣзнодорожнаго моста или тоннеля подъ Волгою, въ министерствѣ финансовъ образовано совѣщаніе при департаментѣ желѣзнодорожныхъ дѣлъ для выясненія финансовыхъ условій, на которыхъ могли бы быть предоставлены названному обществу сооружеціе и эксплуатація линіи Москва-Казань.

Правительственныя распоряженія.

Правила сплава по р. Осугѣ и ея притокамъ.

(Утверждены Министромъ Путей Сообщенія 30 марта 1902 г.)

§ 1. Сплавомъ лѣсныхъ матеріаловъ завѣдываетъ лицо, назначенное для этой цѣли правленіемъ округа, коему присваивается званіе завѣдывающаго сплавомъ. О назначеніи такого лица правленіе округа распубли-

ковываетъ ежегодно не позже 1 февраля въ мѣстныхъ губернскихъ вѣдомостяхъ во всеобщее свѣдѣніе. Въ случаѣ надобности завѣдывающему сплавомъ правленіе с.-петербургскаго округа назначаетъ помощника. На обязанности этихъ лицъ лежитъ наблюдение за точнымъ исполненіемъ всѣхъ нижеуказанныхъ правилъ, а также принятіе всѣхъ законныхъ мѣръ къ успѣшному производству сплава.

Лѣсопромышленники и прочія лица (сплавщики), желающіе сплавлять бревна и дрова розсыпью, а равно владельцы лѣсопильныхъ заводовъ, имѣющіе заготовки предназначенныя къ сплаву весенними водами въ судахъ и плотахъ, обязаны ежегодно, къ 1 марта, подать лично или черезъ своихъ довѣренныхъ завѣдывающему сплавомъ объявленіе о желаніи участвовать въ общемъ сплавѣ, съ указаніемъ каждымъ изъ нихъ мѣстности, гдѣ производится заготовка лѣса, способа сплава и количества заготовленнаго лѣсного матеріала.

§ 2. Лица, подавшія, согласно предыдущему §, объявленія, собираются не поздне 15 марта въ мѣстѣ, назначенномъ правленіемъ с.-петербургскаго округа п. с., на общее собраніе, которое происходитъ подъ председательствомъ завѣдывающаго сплавомъ или его помощника.

Заблаговременно до общаго собранія лѣсопромышленники обмѣряютъ заготовленныя къ сплаву дрова, подъ наблюдениемъ завѣдывающаго сплавомъ или его помощника.

На этомъ собраніи избирается довѣренный по сплаву (комиссіонеръ) и, въ случаѣ надобности, отдѣльные комиссіонеры по сплаву бревенъ и дровъ и помощники къ нимъ. Затѣмъ обсуждаются всѣ условія сплава и составляется актъ какъ объ избраніи комиссіонера, такъ и о всѣхъ условіяхъ сплава, обязательныхъ для всѣхъ участниковъ на все время до окончанія сплава и до выгрузки лѣса изъ воды. Въ этомъ актѣ постановляется также, чтобы комиссіонеръ въ установленныя по соглашенію между сплавщиками сроки былъ снабженъ до начала сплава, по сдѣланной ими между собою на совѣщаніи разверсткѣ, суммою денегъ, вполнѣ достаточною для производства всѣхъ какъ обыкновенныхъ, такъ и непредвидѣнныхъ расходовъ, въ случаѣ необходимости увеличенія числа рабочихъ, при неуспѣшности сплава (§ 8). При опредѣленіи размѣра выдаваемой комиссіонеру суммы прежде всего должны быть приняты во вниманіе расходы на расчетъ съ рабочими. Актъ подписывается всѣми участвовавшими въ совѣщаніи лѣсопромышленниками и сплавщиками и председательствовавшимъ на собраніи завѣдывающимъ сплавомъ или его помощникомъ и остается при дѣлахъ завѣдывающаго сплавомъ.

Сплавщики, подавшіе заявленія, но не явившіеся на собраніе лично или не приславшіе своихъ довѣренныхъ, обязаны подчиняться всѣмъ выработаннымъ на собраніи условіямъ и нести расходы по сплаву въ опредѣленномъ собраніемъ размѣрѣ.

Сплавщикъ, въ общество не вошедшій, можетъ сплавлять свои дрова и бревна отдѣльно. Дрова въ послѣднемъ случаѣ должны сплавляться въ отдѣльныхъ за-

паняхъ, съ тѣмъ, чтобы дрова эти не смѣшивались съ дровами общественной гонки.

§ 3. Розсыпной сплавъ начинается по вскрытіи рѣкъ.

§ 4. Запани должны устраиваться вѣ селеній, чтобы онѣ, а также задержанный ими лѣсъ, не преграждали въ селеніяхъ доступъ къ водѣ и переправу съ одного берега на другой. Мѣста для устройства запаней избираются комиссіонеромъ, съ разрѣшенія завѣдывающаго сплавомъ.

Запани, не удовлетворяющія требованію, изложеному въ началѣ сего параграфа, должны быть перенесены на другое мѣсто въ теченіе 2 лѣтъ, до истеченія же этого срока запани разрѣшается ставить на прежнихъ мѣстахъ, а именно: коренную запань устраивать въ устьѣ р. Осуги въ р. Тверцу.

§ 5. Сплавъ лѣсныхъ матеріаловъ долженъ быть оконченъ: а) на участкѣ рѣки Осуги отъ устья до фабрики Кувшинникова на протяженіи 23 верстъ—въ десятидневный срокъ со дня вскрытія верховьевъ рѣки, а на остальномъ протяженіи—къ 20 мая.

§ 6. Комиссіонеры общественной гонки, а равно владельцы отдѣльныхъ запаней, въ случаѣ прорыва ихъ запаней, сверхъ обязанности исправить таковыя, привлекаются къ законной отвѣтственности. Такой же отвѣтственности подвергаются лица, не убравшія своихъ дровъ за продольныя запани или въ кошело въ положенные для того сроки.

§ 7. Сплавщики обязаны принимать всѣ необходимыя мѣры для предупрежденія занесенія сплавляемыхъ при полои водѣ дровъ и бревенъ за меженное русло рѣкъ, для чего имъ въ необходимыхъ мѣстахъ въ предѣлахъ бечевника дозволяется устраивать такъ называемыя „кавы“, т.-е. ряды кольевъ, забиваемыхъ осенью, за исключеніемъ участковъ рѣкъ сплавныхъ, только временно, помощью прибывшей воды, гдѣ бечевникъ существуетъ въ видѣ тропы для прохода рабочихъ, производящихъ сплавъ.

§ 8. Въ случаяхъ образованія отъ какихъ бы то ни было причинъ заломовъ, сплавщики обязаны приступить къ разборкѣ таковыхъ немедленно, поставивъ для сего такое число рабочихъ, какое будетъ назначено завѣдывающимъ сплавомъ, при чемъ происшедшіе заломы не даютъ права на увеличеніе срока сплава.

§ 9. Какъ на запаняхъ, такъ и по всему протяженію рѣкъ сплавщики обязаны содержать на свой счетъ, по общему согласію, необходимое число постоянныхъ рабочихъ. Въ случаѣ неуспѣшности сплава, по первому требованію завѣдывающаго сплавомъ комиссіонеръ обязанъ увеличивать число рабочихъ, согласно выдаваемымъ имъ нарядамъ.

§ 10. На вытаску топляковъ, а также уборку оставшихся на водѣ лѣсныхъ матеріаловъ на рѣкахъ, на которыхъ производится розсыпной сплавъ, полагается двунедѣльный срокъ со дня окончанія сплава. Въ мѣстахъ же установки запаней вытаска топляковъ и оставшихся лѣсныхъ матеріаловъ должна быть произведена въ теченіе 2 недѣль послѣ уборки этихъ запаней.

§ 11. За нарушеніе настоящихъ правилъ сплава ви-

новныя подвергаются отвѣтственности по ст. 77 уст. о нак., налаг. мир. судьями.

Свидѣтельства и привилегіи на изобрѣтенія и усовершенствованія.

Отдѣломъ промышленности, на основаніи ст. 21 Высочайше утвержденнаго 24 мая 1896 года положенія о привилегіяхъ на изобрѣтенія и усовершенствованія, выданы слѣдующія привилегіи на заявленныя къ привилегированію изобрѣтенія и усовершенствованія:

Отъ 28 іюня 1902 г. за № 6822, иностранцу *В. Г. Бюлю* на машину для разводки пиль.

Отъ 23 іюля за № 6873, иностранцу *О. Шлейхеру* на машину для плетенія корзинъ.

Отъ 31 іюля за № 6994, иностранной фирмѣ „*Вурстеръ и Зейлеръ, машиностроительный заводъ*“, на рамную лѣсопилку для одновременной распиловки нѣсколькихъ кряжей произвольнаго поперечнаго сѣченія.

Отъ 31 іюля за № 6999, иностранному „*анонимному обществу фабрики картонныхъ трубъ*“, на машину для изготовленія картонныхъ трубокъ непосредственно изъ бумажной массы.

Отъ 31 іюля за № 7000, иностранцамъ *Э. Д. П. Томасу и Ж. Бонавиту*, на способъ производства пустотѣлыхъ предметовъ изъ вискозы и аппаратъ къ нему.

Отъ 31 іюля за № 7007, иностранцу *А. С. Никольсу*, на аппаратъ для сушки фанеръ.

Отъ 31 іюля за № 7023, потомственнымъ почетнымъ гражданамъ *И. Вельтнеру и Д. Попову*, на машину для производства рѣзбы на деревѣ и другихъ подобныхъ матеріалахъ.

Отъ 31 іюля за № 7031, иностранцамъ *Ф. Краусу и Г. К. Дейнесу* и иностранной фирмѣ: „*Ник. Дирксенъ*“, на машину для нарѣзанія фанерокъ.

Отдѣломъ промышленности выданы слѣдующія охранительныя свидѣтельства на заявленныя къ привилегированію изобрѣтенія и усовершенствованія:

Отъ 17 іюня 1902 года, за № 17700, крестьянину *И. Рязункову*, на способъ изготовленія ручнымъ способомъ различнаго рода художественныхъ рисунковъ эмалевыми красками на деревянныхъ издѣліяхъ.

Отъ 25 іюня за № 17783, германскому подданому *Г. Оберту*, на способъ и приборъ для быстрого ориентированія на планахъ.

Отъ 23 іюля за № 18013, дворянину *Б. Пилитовскому* и обывателю *Р. Клиперу*, на новый способъ производства торфяныхъ брикетовъ.

Отъ 23 іюля, за № 18032, иностранцу *А. Буржу*, на способъ предохраненія и укрѣпленія дерева слоємъ бронированнаго цемента.

Отъ 24 іюля за № 18040, иностранцу *Г. Бауму*, за станокъ для наклейки фанеръ.

Отъ 29 іюля за № 18087, иностранцу *П. Лауринтцеру*, на коловратную машину для изготовленія древесной шерсти.

Отъ 30 іюля за № 18099, иностранцу *Ж. Рейно*, на способъ обработки торфа, лишаевъ и мховъ для промышленнаго производства декстрина (арходекстрина) и спирта.

Справочный отдѣлъ.

Предстоящіе торги и поставки.

14 октября въ гродненскомъ губерн. распорядительномъ комитетѣ (Гродно), въ 12 час., съ переторжкою чрезъ 3 дня торги на поставку на 1, 2, 3 или 4 года дровъ для войскъ въ г. Брестъ-Литовскъ, Бѣльскъ и въ Словимскомъ уѣздѣ.

14 октября въ ковенской казенной палатѣ (г. Ковно), въ 12 ч., съ переторжкою на 18 октября, торги на поставку въ 1903 г. трехполѣнныхъ дровъ до 1.251 саж. для таурогенской бригады корпуса погранич. стражи, въ Россійск., Шавельск. и Владиславов. уѣздахъ.

15 октября въ эриванской казенной палатѣ, съ переторжкою чрезъ 3 дня, торги на поставку 998 саж. трехполѣн. дровъ для елисаветпольской бригады корп. погранич. стражи въ уѣздахъ: Зангезурск., Джебрайльск., и Ленкоранскомъ.

15 октября въ совѣтѣ управленія московско-курской, нижегородской и муромской жел. дорогъ (Москва ст. Басманная), въ 12 ч., конкуренція на поставку дровъ.

15 октября въ управленіи московско-ярославско-архангельской жел. дор. (Москва, вокзалъ), въ 1 часъ, конкуренція на поставку для 1902 г. переводн. брусевъ сосновыхъ 218 комплект. и шпаль: еловыхъ—550.000 шт., сосновыхъ для шуйско-ивановской и москов.-ярослав. линій 250.000 шт., еловыхъ или сосновыхъ для узкой колеи 450.000 шт.

15 октября въ управленіи риги-орловской жел. дор. (Рига), въ 1 часъ, конкуренція на поставку 1.000.000 шт. сосновыхъ шпаль новыхъ типовъ.

15 октября въ артинскомъ волост. правленіи, Красноуфим. у. Пермской губ., торги на продажу на срубъ изъ артинской казенной дачи (на р. Уфѣ) 8.700 шт. елов. и пихтов. бревенъ, 13 арш. и отъ 7 верш., на 11.571 руб.

24 октября въ двинскомъ городскомъ распорядител. комитетѣ (г. Двинскъ, Витебск. губ.), въ 12 ч., съ переторжкою чрезъ 3 дня, торги на поставку въ леченіе двухъ лѣтъ трехполѣнныхъ, смѣшан. дровъ для войскъ въ г. Двинскъ, по 733 саж. въ годъ.

24 октября въ управленіи с.-петербурго-варшавской жел. дор. (Петербургъ, Обводный каналъ, № 118) въ 12 час., конкуренція на поставку: шпаль новаго усилен. типа—450.000 шт. и сборовъ лежней стар. и новаго типа 554 комплекта.

24 октября въ московской казенной палатѣ (Москва), въ 12 ч., съ переторжкою чрезъ 3 дня, торги на поставку для войскъ въ москвѣ девятичетвертовыхъ дровъ до 3.881 саж.

25 октября въ управленіи средне-азіатской жел. дор. (г. Асхабадъ), въ 12 час., конкуренція на поставку въ 1903 г.: брусевъ и шпаль сосновыхъ переводныхъ—100 компл., шпаль сосновыхъ путевыхъ—600.000 штукъ, бревенъ сосновыхъ—11.300 штукъ, брусевъ сосновыхъ—3.170 штукъ, досокъ сосновыхъ—47.360 шт., полубрусника сосноваго—7.000 штукъ, стоекъ сосновыхъ—1.343 штуки, столбовъ телеграфныхъ сосновыхъ—6.761 штука, шалмановъ соснов.—5.000 штукъ, жердей соснов.—334 штуки и дрючковъ березовыхъ—167 штукъ.

25 октября въ кубанскомъ реальномъ училищѣ, въ 12 час., съ переторжкою, торги на поставку въ 1903 г. дровъ дубовыхъ на 2.025 руб.

26 октября въ управленіи вологодскаго удѣльнаго округа (Вологда) торги на продажу 25.434 шт. заклѣйм. деревьевъ изъ дачъ 4-го Онежскаго и 5-го Бекетовскаго имѣній, Кирилловск. у., Новгородской губ. (см. объявленія въ №№ 38 и 39 журнала).

28 октября въ 3-мъ московскомъ кадетскомъ корпусѣ (Москва), въ 12½ час., рѣшительный торгъ на поставку въ 1903 г. дровъ: 1) однополѣнныхъ березовыхъ и сосновыхъ съ еловыми на 11.000 руб. и 2) осиновыхъ на 6.500 руб.

1 ноября въ таврической казенной палатѣ (г. Симферополь), въ 12 час., рѣшител. торги на поставку въ 1903 г. трехполѣнныхъ дровъ для крымской бригады корпуса пограничной стражи, въ количествѣ 635 саж., въ томъ числѣ по Евпатор. у. 156 саж., Ялтинскому у.—123 саж., севастопол. градоначальству—215 саж., по Феодосс. уѣзду 98 саж.

9 ноября въ московско-фельдшерской школѣ (Москва, Госпитальная ул.) торги на поставку дровъ на сумму 7.230 руб.

13 ноября въ воронежской мужской гимназіи (г. Воронежъ), въ 6 час. вечера, съ переторжкою на 16 ноября, торги на поставку въ 1903 году 50 куб. саж. березовыхъ и 30 куб. саж. дубовыхъ.

Казанскимъ удѣльнымъ округомъ назначены торги на продажу на срубъ лѣса изъ 18-ти удѣльныхъ имѣній въ Симбирской и Казанской губ. (см. объявленіе въ №№ 35 и 36 журнала).

Управленіе с.-петербургскаго удѣльнаго округа назначены торги на продажу на срубъ лѣса изъ дачъ 14-ти удѣльныхъ имѣній С.-Петербургской, Новгородской и Тверской губ. (см. объявленіе въ №№ 34, 35 и 36 журнала).

Управленіемъ сарапульскаго удѣльнаго округа назначены торги на продажу лѣса изъ удѣльныхъ имѣній въ Вятской губ. на сумму 84.376 руб. и Пермской губ. на 109.434 руб. (См. объявленіе въ № 39 журнала).

Управленіемъ симбирскаго удѣльнаго округа назначены торги на продажу лѣса изъ удѣльныхъ имѣній Симбирск. губ. на сумму 391.162 руб. (см. объявленіе въ № 39 журнала).

Вятскимъ управленіемъ государ. имуществъ назначены торги на продажу на срубъ лѣса на сумму 1.400.000 руб., въ полиц. управленіяхъ: 29 октября—въ уржумскомъ, 2 ноября—въ малмыжскомъ, 6 ноября—въ елабужскомъ, 9 ноября—въ слободскомъ, 12 ноября—въ сарапульскомъ, 15 ноября—въ глазовскомъ и 31 октября—въ юкшумскомъ волостн. правленіи, Яранск. у. (см. объявленіе въ № 40 „Лѣсопромышл. Вѣстника“).

Пермскимъ управленіемъ государственныхъ имуществъ назначены торги на продажу лѣса изъ казенныхъ дачъ Пермской губ. на сумму 868.454 руб. (см. объявленіе въ № 37 журнала).

Черниговскимъ управленіемъ государственныхъ имуществъ назначены торги на продажу лѣса изъ казенныхъ дачъ Черниговской губ. на сумму 301.811 руб. (см. объявленія въ №№ 37 и 39 журнала).

Нижегородскимъ управленіемъ государственныхъ имуществъ назначены торги на продажу на срубъ лѣса изъ казенныхъ дачъ Нижегородской губ. на сумму 1.425.429 руб. (см. объявленія въ №№ 30, 31, 32, 34 и 35); затѣмъ торги на продажу лѣса на сумму 488.533 руб. (см. объявленія въ №№ 39 и 40 журнала).

Московско-тверскимъ управленіемъ государственныхъ имуществъ назначены торги на продажу лѣса на срубъ по лѣсничествамъ московскому, грибановскому, павловскому и серпуховскому, на общую сумму 93.696 руб.; по долголуговому, раменскому и микшинскому—на 61.873 руб. (см. объявленія въ №№ 38 и 39 журнала); по дмитровскому, вышневолоцкому, костречкому, федайковскому, заручьевскому и раевскому, на сумму 261.626 р. (см. объявленіе въ № 40 журнала).

Минскимъ управленіемъ государ. имуществъ назначены торги на продажу лѣса изъ казенныхъ дачъ Минской губ. на сумму 1.234.493 руб. (см. объявленіе въ № 23 журнала).

Торги по казеннымъ лѣсничествамъ Минской губ. на сумму 361.880 руб.—См. „Справочный отдѣлъ“ въ № 39.

Владиміреко-рязанскимъ управленіемъ государственныхъ имуществъ назначены торги на продажу лѣса изъ казенныхъ дачъ Владимірской губ. на сумму 222.675 р. и Рязанской губерніи на сумму 231.272 руб. (см. объявленія въ №№ 29, 30, 31, 33 и 35 „Лѣсопром. Вѣстника“).

Владиміреко-рязанскимъ управленіемъ государственныхъ имуществъ назначены торги по лѣсничествамъ багачевскому и судогодскому, Владимір. губ., на 132.840 руб.; по сапожковскому лѣсн., Рязанск. губ., на 58.758 р. (см. объявленіе въ № 39 журнала).

Виленско-ковенскимъ управленіемъ государственныхъ имуществъ назначены торги на продажу лѣса изъ казенныхъ дачъ Виленской губ., на сумму 519.583 руб. и Ковенской губ., на сумму 352.131 р. (см. объявленіе въ №№ 28 и 31 „Лѣсопромышл. Вѣстника“).

Смоленско-витебско-могилевскимъ управленіемъ назначены торги на продажу лѣса изъ казенныхъ дачъ Витебской губ. на 564.012 руб. (см. объявленія въ №№ 29 и 31 „Лѣсопромышл. Вѣстника“).

Новгородскимъ управленіемъ государственныхъ имуществъ назначены торги на продажу лѣса изъ казенныхъ дачъ Новгородской губ. на сумму 970.345 руб. (см. объявленіе въ № 29 „Лѣсопромышл. Вѣстника“).

Костромско-ярославскимъ управленіемъ государственныхъ имуществъ назначены торги на продажу на срубъ лѣса изъ казенныхъ дачъ Костромской губ., на 733.426 руб. и Ярославской губ. на 126.368 руб. (см. объявленія въ №№ 32, 35 и 39 журнала).

Торги на продажу лѣса по казеннымъ лѣсничествамъ Олонекской губ.—см. „Справочный отдѣлъ“ въ № 39.

Торги на продажу лѣса по казеннымъ лѣсничествамъ Волынской губ. на сумму 874.647 руб.— см. „Справочный Отдѣлъ“ въ № 40 журнала.

Сувалкско-ломжинскимъ управленіемъ государ. имуществъ назначены торги на продажу лѣса изъ казенныхъ дачъ Ломжинской губ.: по турслянскому лѣсничеству, въ Турслянскомъ гмин. управл. въ дер. Турсль, Кольненскаго у., 24 октября на 30.900 руб.; по брокскому лѣснич. въ Бранциковскомъ гмин. управл., въ пос. Бранцикъ, Островскаго, 31 октября на 108.520 руб.; по маковскому лѣснич. въ Селюнскомъ гмин. управл., въ пос. Рожанъ, Маковскаго у., 7 ноября на 38.648 р.; по Райградск. лѣсн., въ Богушскомъ гмин. управ. въ пос. Граево, Щучинскаго у., 12 ноября на 62.874 р.; по Варшавской губерніи (Пултускій уѣздъ) по вышковскому лѣснич. въ магистратѣ гор. Пултуска, 28 октября на 49.190 р.; по Сувалкской губ.: по балинскому лѣсн., въ Петропавловскомъ гмин. управл. въ посл. Липскъ, Августовскаго у., 14 октября на 74.843 р.; по августовскому лѣсн., въ Кольничанскомъ гмин. управл. въ дер. Бялобжеги, Августовскаго у., 23 октября на 76.142 р.; по Пильвишскому лѣсн., въ Гудельскомъ гмин. управл. въ дер. Дембова буда, Маріампольскаго у., 28 октября на 100.648 р.; по Шляновскому лѣсн., въ магистратѣ гор. Пренъ, Маріампольскаго у., 31 октября на 61.333 р.; по сударгскому лѣсн., въ Шилгальскомъ гмин. управ., въ дер. Юшкокайма, Владиславовскаго у., 4 ноября на 12.664 р.; по сувалкскому лѣсничеству, въ Куковскомъ гмин. управл., въ дер. Выходне, Сувалскаго у., 4 ноября на 105.734 руб.

Редакторъ-издатель Н. С. Нестеровъ.

На лѣсопильномъ заводѣ

ищетъ коммерчески образованное дѣятельное лицо, владѣющее русскимъ и нѣмецкимъ языкомъ, прочное мѣсто управляющаго. Требования скромныя. Лучшія рекомендаціи.

Адресъ: Ревель, Гиргенсонская ул., д. № 20, кв. 3, для Б. И. К.

4—4

ТОРГИ НА ПРОДАЖУ ЛѢСА

Отъ конторы имѣнія Селезни, Наслѣдниковъ графа А. А. Мордвинова, Велижскаго уѣзда, Витебской губ., Сертейской волости, объявляется, что въ текущемъ 1902 году торги безъ переторжки на продажу выборочнаго сырорастущаго сосноваго и еловаго лѣса, толщиной отъ 8 вершковыхъ и выше на высотѣ груди изъ 2-хъ кварталовъ, находящихся при сплавахъ рѣкахъ З. Двины и Межи, въ количествѣ: сосноваго 10.493 шт. и еловаго 2.115 шт., а вромѣ того разной толщины березоваго, осинового и сухостойнаго 1.890 деревъ—назначены 4 ноября 1902 г. въ 10 часовъ утра въ гор. Витебскѣ, въ бывшей гостиницѣ „Броза“.

О подробностяхъ продажи просятъ гг. покупателей благоволить обратиться въ контору имѣнія Селезни. 1—3

К. Л. П. ФЛЕКЪ СЫНОВЬЯ.

Берлинъ. — Рейникендорфъ.

МАШИНОСТРОИТЕЛЬНЫЙ ЗАВОДЪ.

Исключительная спеціальность съ 1859 г.

Лѣсопильныя рамы

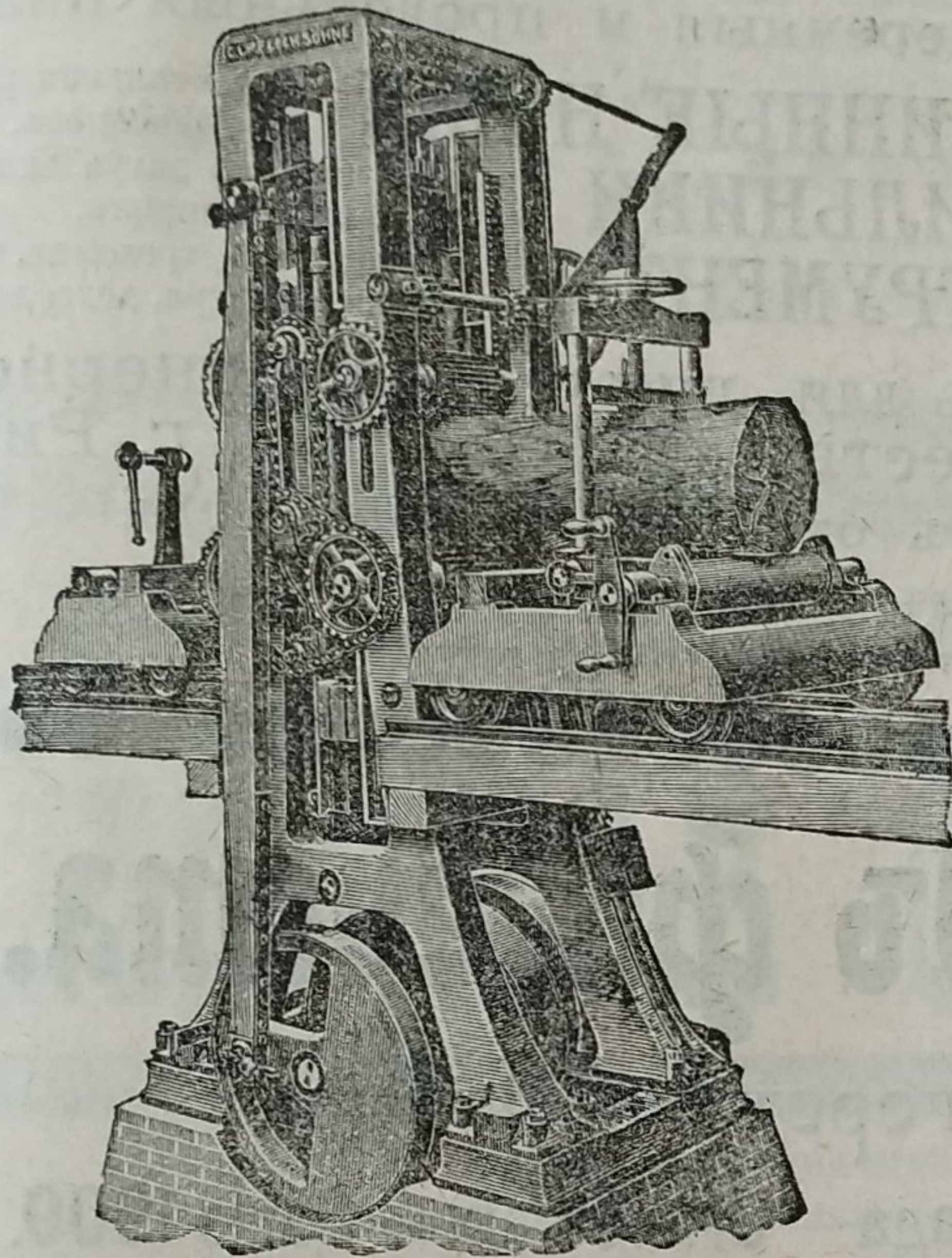
и

древообдѣлочныя машины

для всѣхъ отраслей промышленности.

Большой складъ машинъ ходовыхъ типовъ и размѣровъ.

Каталоги и смѣты бесплатно.



МОСКОВСКО-ТВЕРСКОЕ

Управленіе Государственныхъ Имуществъ

симъ объявляетъ, что въ текущемъ 1902 г. назначены **торги**, безъ переторжки, какъ устные, такъ и посредствомъ запечатанныхъ объявленій, **на продажу лѣса** изъ казенныхъ дачъ слѣдующихъ лѣсничествъ:

Московской губерніи:

Клинскаго—на 47.374 руб., въ Клинскомъ уѣздномъ полицейскомъ управленіи, 25 октября и 9 ноября.

Тверской губерніи:

Тверскаго—на 37.713 руб.: 1) въ Никулинскомъ волостномъ правленіи, Тверскаго уѣзда, 28 октября и 15 ноября и 2) въ Городенскомъ волостномъ правленіи, того же уѣзда, 4 и 19 ноября.

Спасъ-Ясеновскаго—на 82.346 руб., въ Ясеновскомъ волостномъ правленіи, Вышневолоцкаго уѣзда, 31 октября и 2 ноября и **вторичные** 18 ноября.

Кашинскаго—на 22.533 руб., въ Кимрскомъ волостномъ правленіи, Корчевскаго уѣзда, 9 и 25 ноября.

Торги въ означенныхъ мѣстахъ начнутся въ 12 часовъ дня.

Пріемъ запечатанныхъ объявленій оканчивается въ дни торговъ также въ 12 часовъ дня.

Подробныя объявленія назначеннымъ въ продажу лѣсосѣкамъ, дѣлянкамъ и выборочнымъ участкамъ, а также условія продажи можно разсматривать и получать въ Московско-Тверскомъ Управленіи Государственныхъ Имуществъ (Москва, Страстная площадь, домъ Чижовыхъ) и у поименованныхъ г. завѣдывающаго Тверскимъ лѣсничествомъ и лѣсничихъ: Клинскаго, Кашинскаго и Спасъ-Ясеновскаго лѣсничествъ.

Вторичные торги назначаются на продажу тѣхъ торговыхъ единицъ, которыя останутся непроданными на первыхъ торгахъ.

Сентября 28 дня 1902 г.

Послѣдняя награда: **ЗОЛОТАЯ МЕДАЛЬ** на Рижской выставкѣ въ 1901 г.



ПИЛЫ для лѣсопильныхъ станковъ.

Круглыя пилы всѣхъ размѣровъ.

Самаго высокаго качества, неуступающія заграничнымъ, изъ литой тигельной стали, съ утвержд. правительствомъ клеймомъ „КОЛОКОЛЬ“.

Поперечныя и продольныя пилы.

МАШИННЫЕ НОЖИ для станковъ разн. фасоновъ.

НАПИЛЬНИКИ всякіе; насѣчка затупленныхъ напильниковъ.

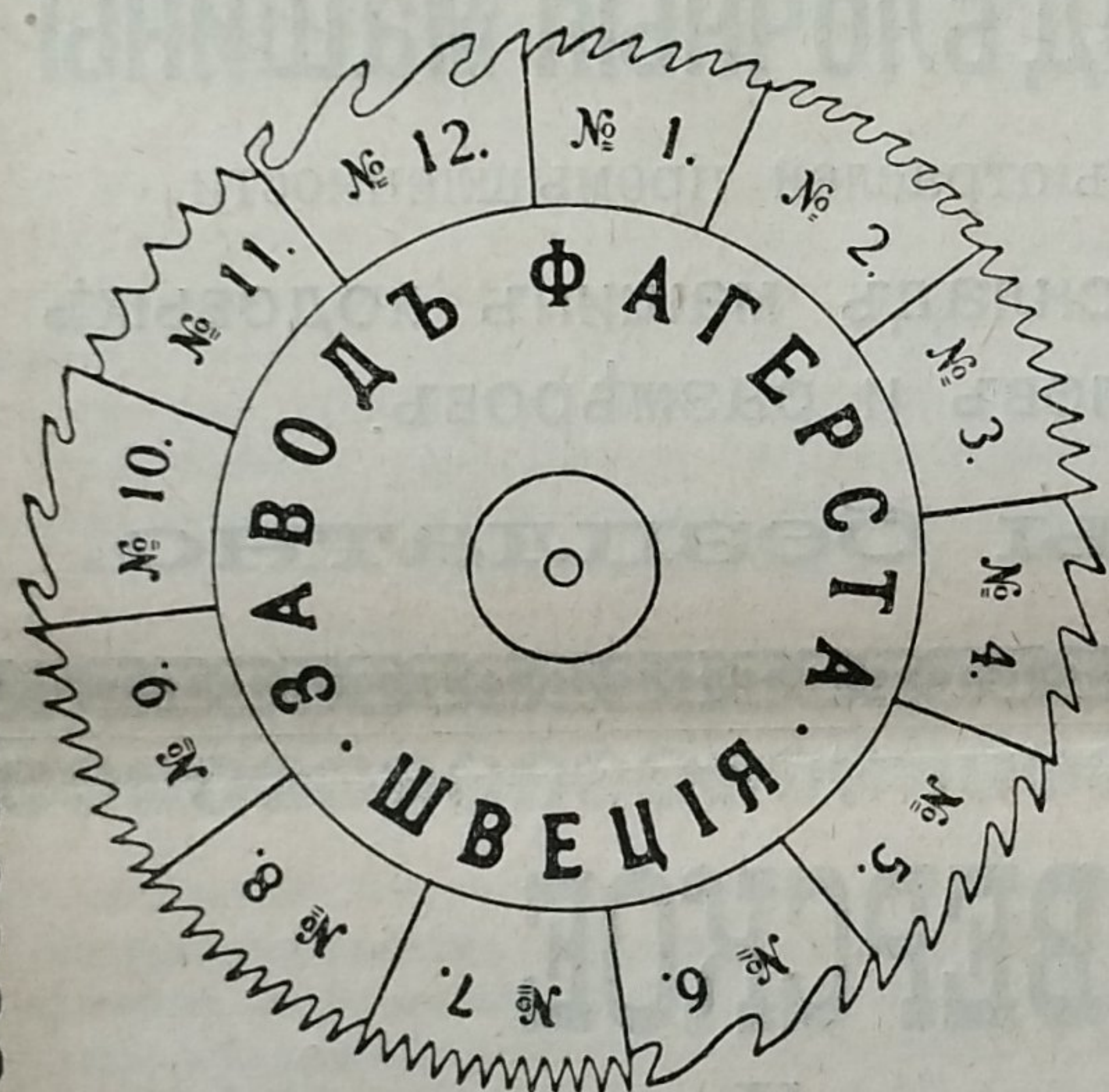
ИНСТРУМЕНТЫ: молотки, кирки, трешетки, клуппы, мѣтчики, фрезера, декселя и т. д.

Адресъ для писемъ: **Акціонерному Обществу ОТТО ЭРБЕ, г. Рига.**

Значительнѣйшее предпріятіе по этимъ отраслямъ въ Россіи.

350 чел. рабоч.; паров. маш. въ 250 силъ; электромоторы.

❖ **Иллюстрированный прейсъ-курантъ бесплатно.** ❖



Заводъ Фагерста.

Фагерста—Швеція.

Высшая награда—Grand Prix—Paris 1900.

Пилы для лѣсопильныхъ станковъ,

Строгальныя ножи и пр.

Техническая контора

Ад. Кьельгрень

С.-Петербургъ,

Васильевскій Островъ, 9 линія № 4.

Управленіе Государственными Имуществами

ИРКУТСКОЙ ГУБЕРНІИ

объявляетъ, что 25 октября текущаго года въ Смоленскомъ Волостномъ Правленіи назначены торги на продажу лѣса изъ дачъ Иркутскаго лѣсничества на сумму 38.291 руб. и 24 октября въ томъ же Волостномъ Правленіи изъ дачъ Ангарскаго лѣсничества на сумму 10.220 руб.

2—1

Ищутъ дѣятельнаго лѣсничаго

практика, не старше 30 лѣтъ. Предложенія съ подробнымъ описаніемъ прежней дѣятельности адресовать: гор. Демянскъ, Новгородской губ., въ контору имѣнія „Петровское“.

2—1

НУЖЕНЪ

КУЛЬТУРНЫЙ НАДЗИРАТЕЛЬ.

Адресъ:

Поч.-ст. Кочкурово, Пензенской губ., лѣсничему.

3—1

ПРОДОЛЖАЕТСЯ ПОДПИСКА НА 1902 ГОДЪ
НА ЕЖЕНЕДѢЛЬНЫЙ ЖУРНАЛЪ

ЛѢСОПРОМЫШЛЕННЫЙ ВѢСТНИКЪ.

ЖУРНАЛЪ ЛѢСНОГО ХОЗЯЙСТВА, ЛѢСОПРОМЫШЛЕННОСТИ И ТОРГОВЛИ ЛѢСОМЪ.

ПОДПИСНАЯ ЦѢНА на годъ 6 рублей и на полгода 4 рубля.

ПОДПИСКА ПРИНИМАЕТСЯ въ конторѣ редакціи (Москва, Долгоруковская улица, д. № 42) и въ извѣстныхъ книжныхъ магазинахъ.

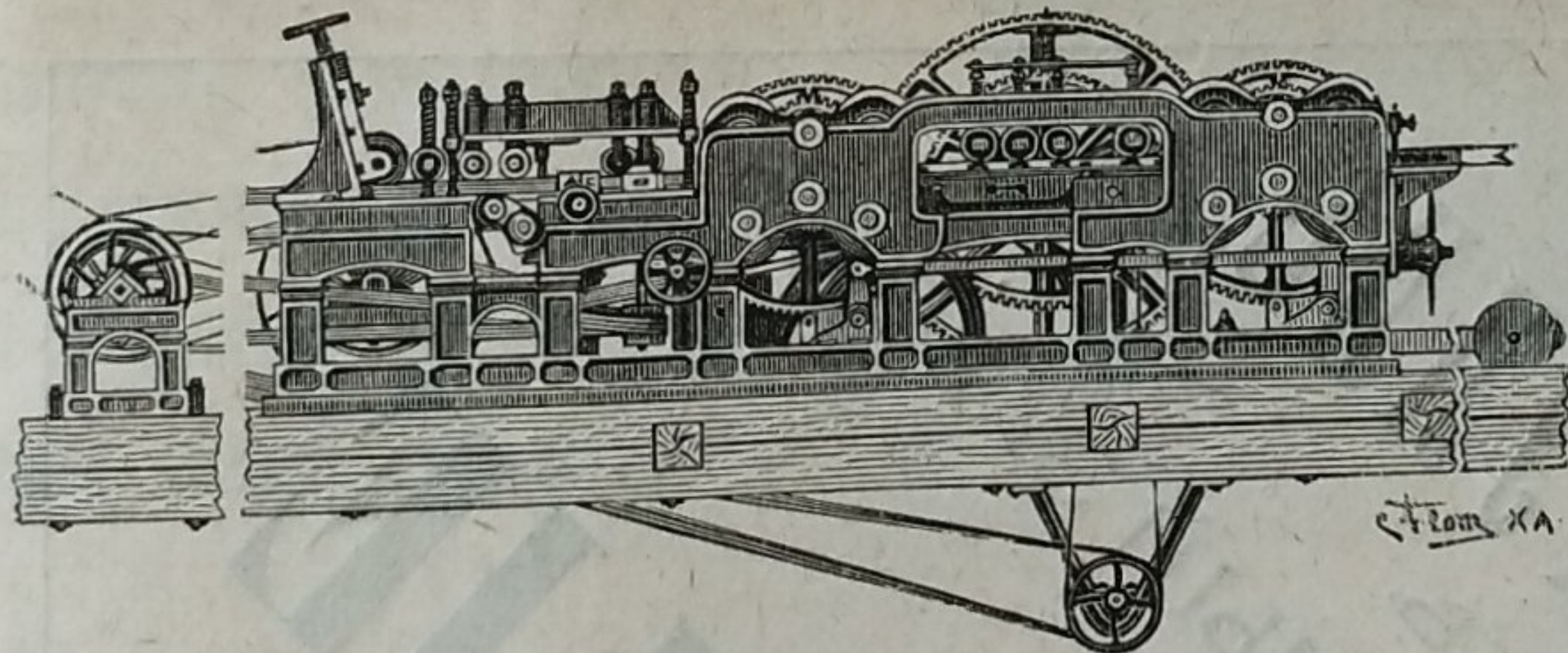
Редакторъ-издатель Н. С. Нестеровъ.

ПОСТУПИЛЪ ВЪ ПРОДАЖУ

„ЛѢСНОЙ СПРАВОЧНИКЪ“.

Справочная книга для лѣсничихъ, лѣсовладѣльцевъ, лѣсопромышленниковъ и лѣсоотроговцевъ. Изданіе журнала „Лѣсопромышленный Вѣстникъ“. Книга (въ 531 стр. съ рисунками) заключаетъ въ себѣ свѣдѣнія по всемъ отраслямъ лѣсного дѣла. Цѣна 2 р. 50 к. съ пересылкою.

Съ требованіями обращаться: въ контору редакціи журнала „Лѣсопромышленный Вѣстникъ“. Москва, Долгоруковская ул., № 42.



Дѣйствительная дневная производительность нашего станка F № 1—въ теченіе 10 часовъ 45.000 футовъ, или 19.500 погонн. аршинъ, чисто выстроганн. съ пазомъ и гребнемъ.

ЛѢСОПИЛЬНЫЕ СТАНКИ, МАШИНЫ ДЛЯ ОБРАБОТКИ ДЕРЕВА

Ф И Р М Ы

И. и А. Тейксенъ и Даль. Сущест. съ 1849 г.

Христинія—Норвегія.

Главный представитель для Россіи

Робертъ Гудчайльдъ

МОСКВА

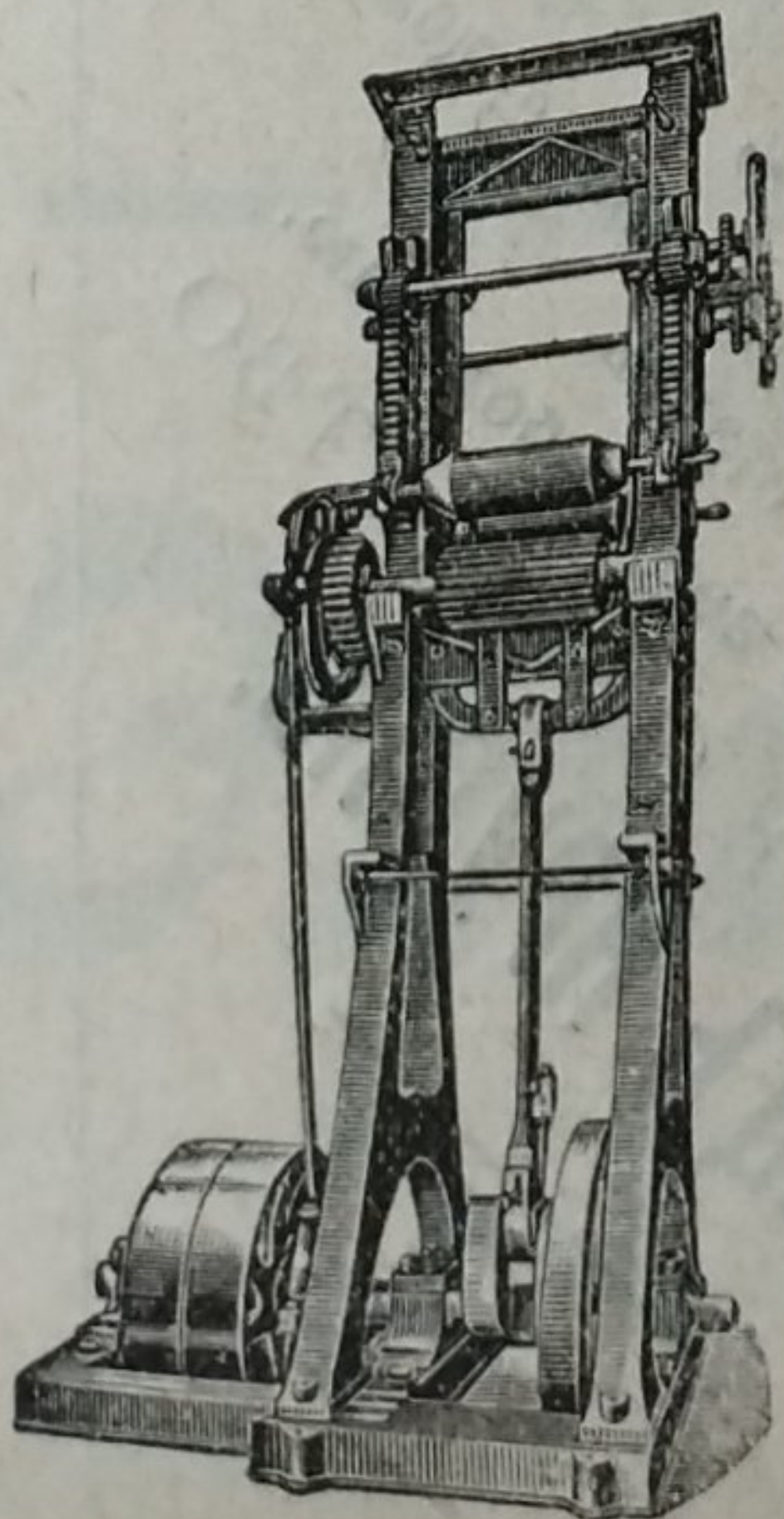
Мясницкая, домъ Гуськова.

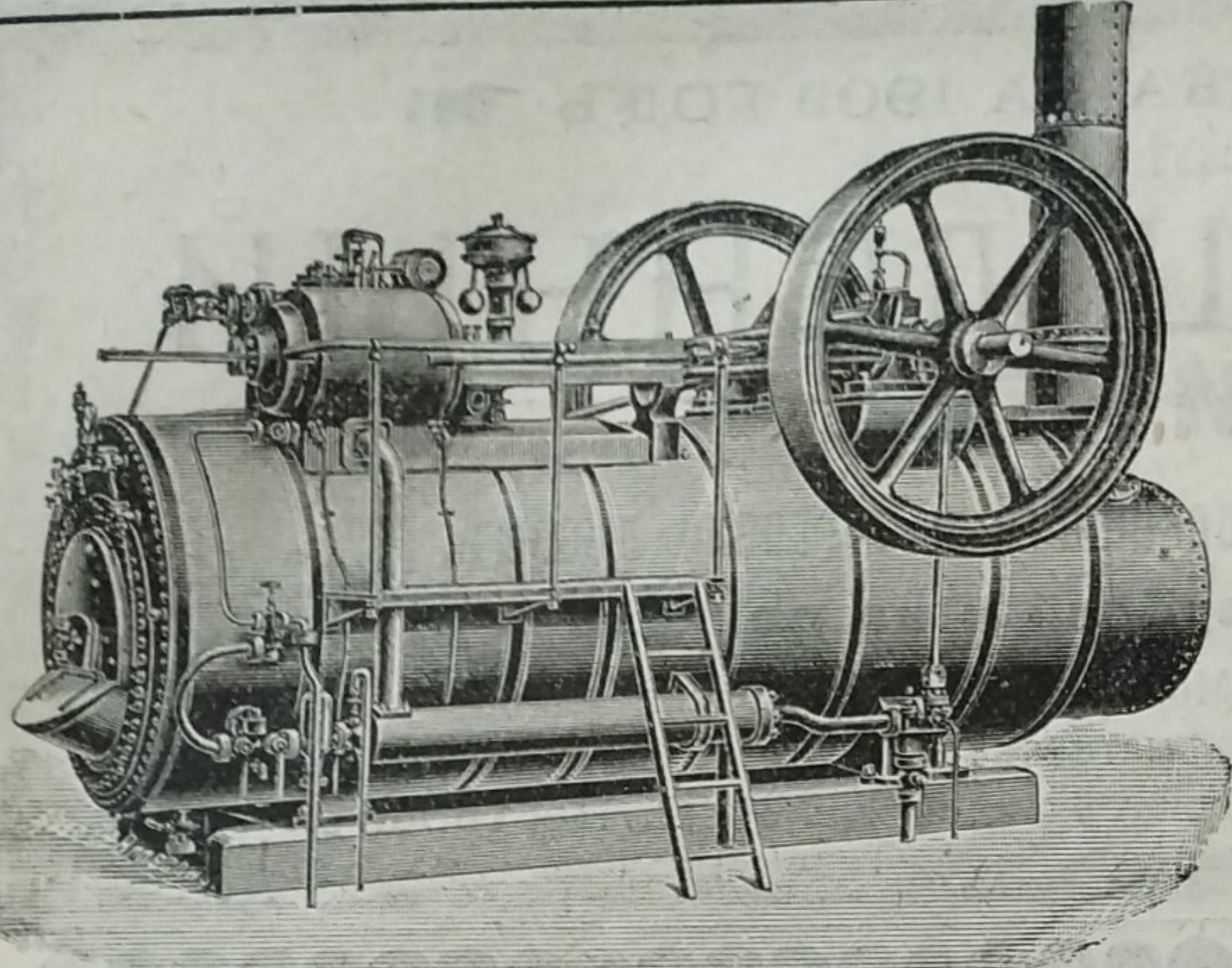
Телефонъ № 687. Телеграммы: „ГУДЧАЙЛДЪ“

Важно для владѣльцевъ
лѣсопильныхъ
и древообдѣлочныхъ
заводовъ.

Прейсъ-курантъ
бесплатно.

12—6





МАШИНОСТРОИТЕЛЬНЫЙ И ЛИТЕЙНЫЙ ЗАВОДЪ
Ортвейнъ, Карасинскій и К^о.
ВЪ ВАРШАВѢ,
 Злотая улица, № 68.

СПЕЦИАЛЬНОСТЬ:
 ПОЛНОЕ УСТРОЙСТВО ЛѢСОПИЛЬ-
 НЫХЪ ЗАВОДОВЪ, со станками съ

верхнимъ и нижнимъ приводомъ.

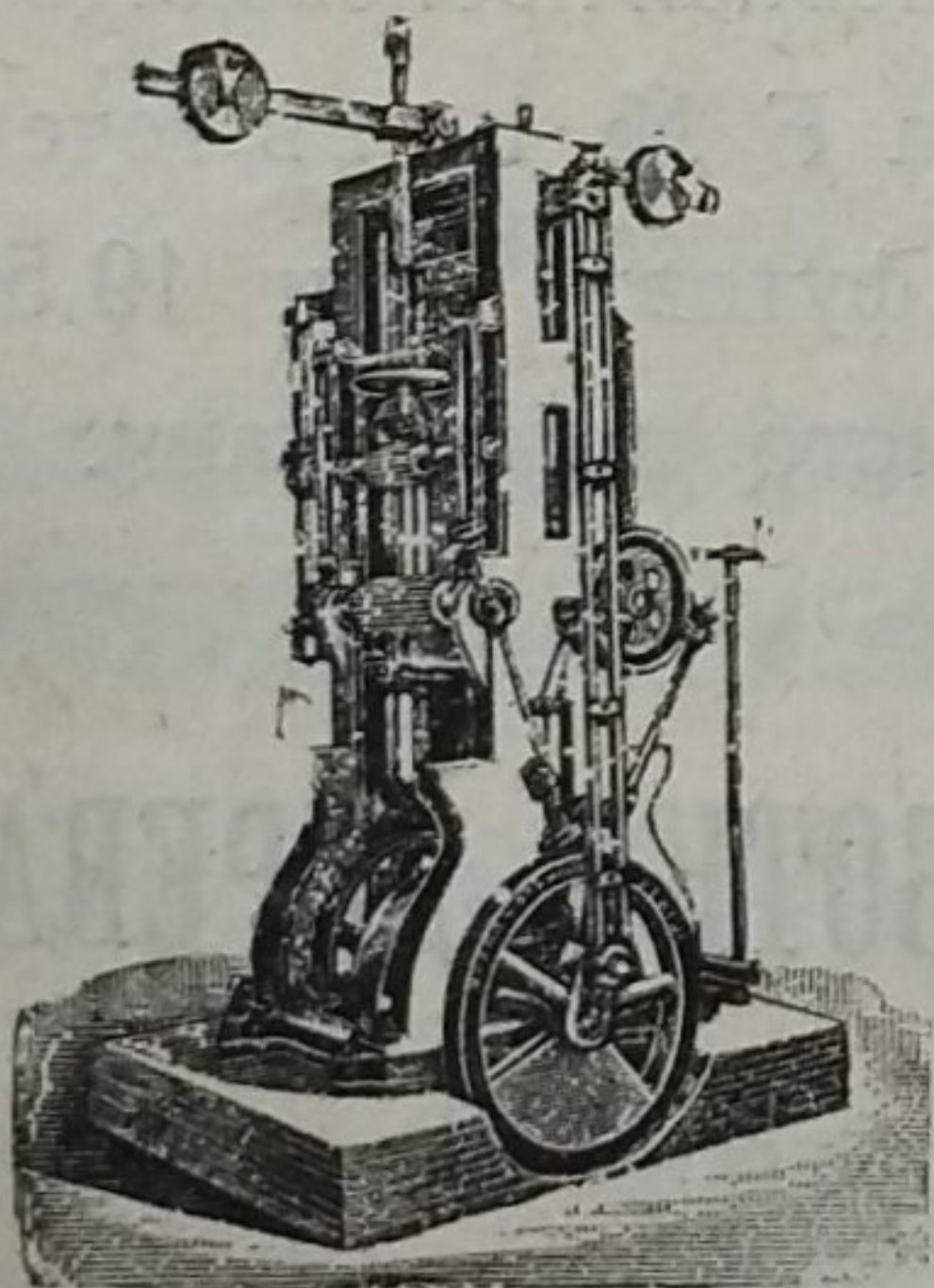
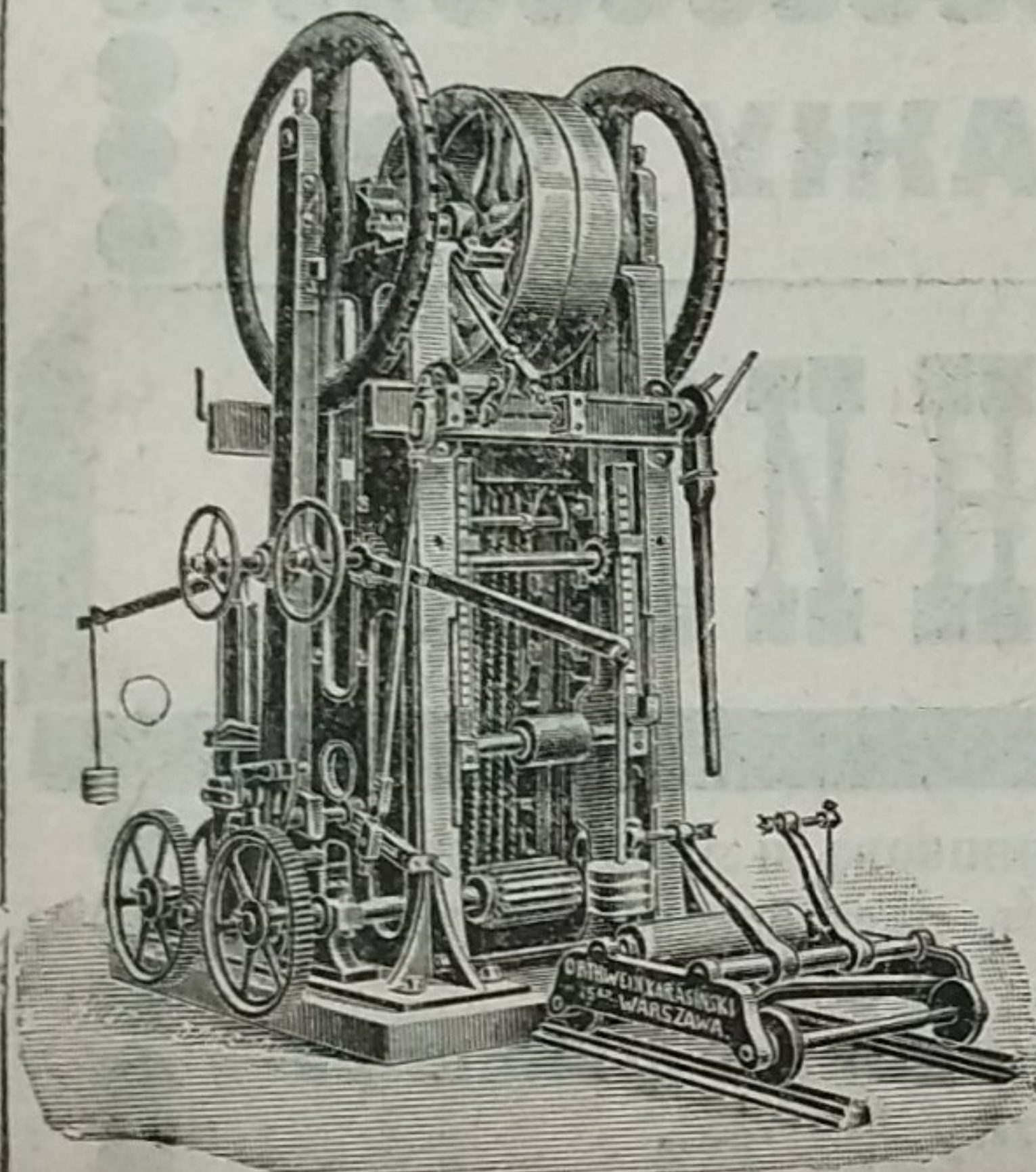
ЛОКОМОБИЛИ до 150 силъ съ выдвигными топками.

ПАРОВЫЯ МАШИНЫ до 600 силъ, горизонтальныя, вертикальныя - быстроходныя для электрическаго освѣщенія „Компоундъ“ съ конденсаціей и безъ.

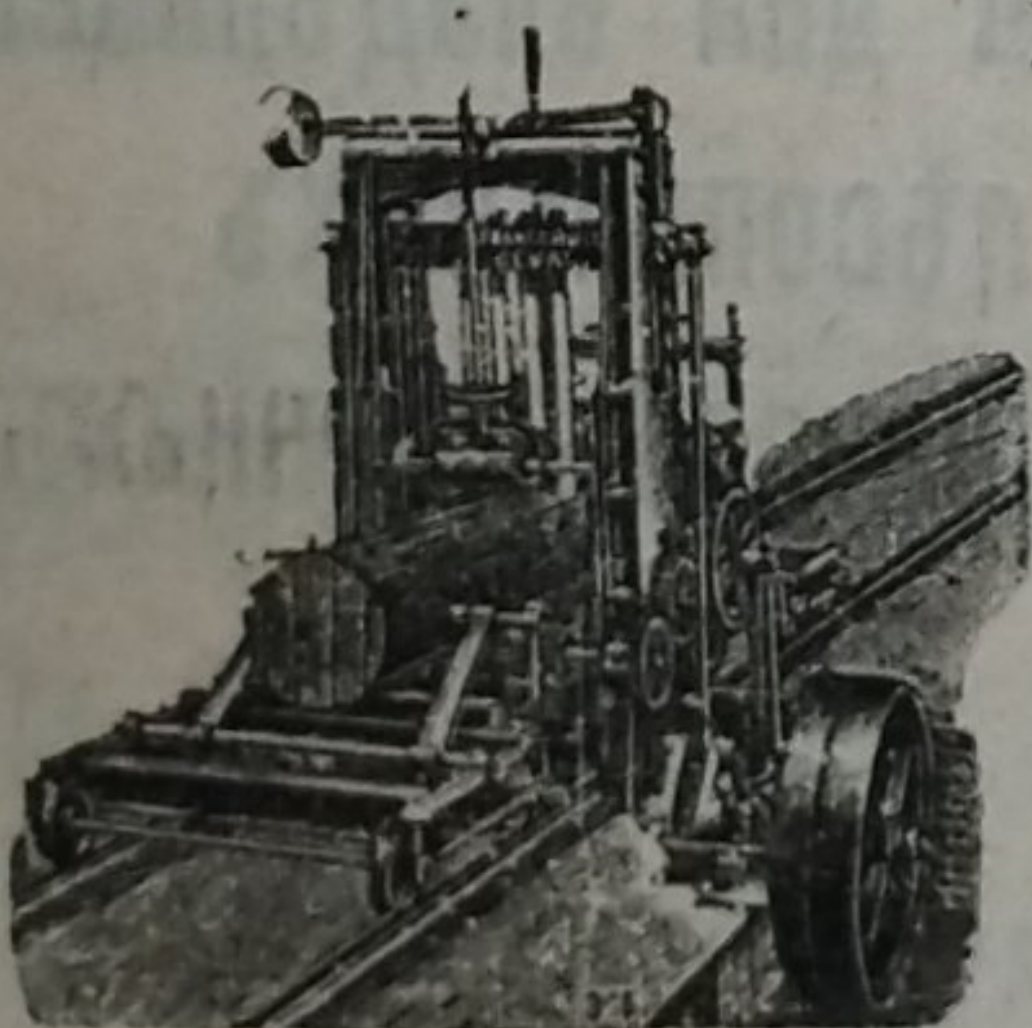
УПОЛНОМОЧЕННЫЙ ПРЕДСТАВИТЕЛЬ въ КІЕВѢ

Инженеръ-Технологъ **Я. С. ПРЖЕЗДЗЕЦКІЙ.**

КРЕЩАТИКЪ, 41.



Постоянная лѣсопильная рама.



Переносная лѣсопильная рама.

АКЦИОНЕРНОЕ ОБЩЕСТВО
ФРАНЦЪ КРУЛЬ,
 РЕВЕЛЬ.
 МАШИНОСТРОИТЕЛЬНЫЙ ЗАВОДЪ
 ОСНОВАНЪ 1865 ГОДА.
 СПЕЦИАЛЬНОСТЬ

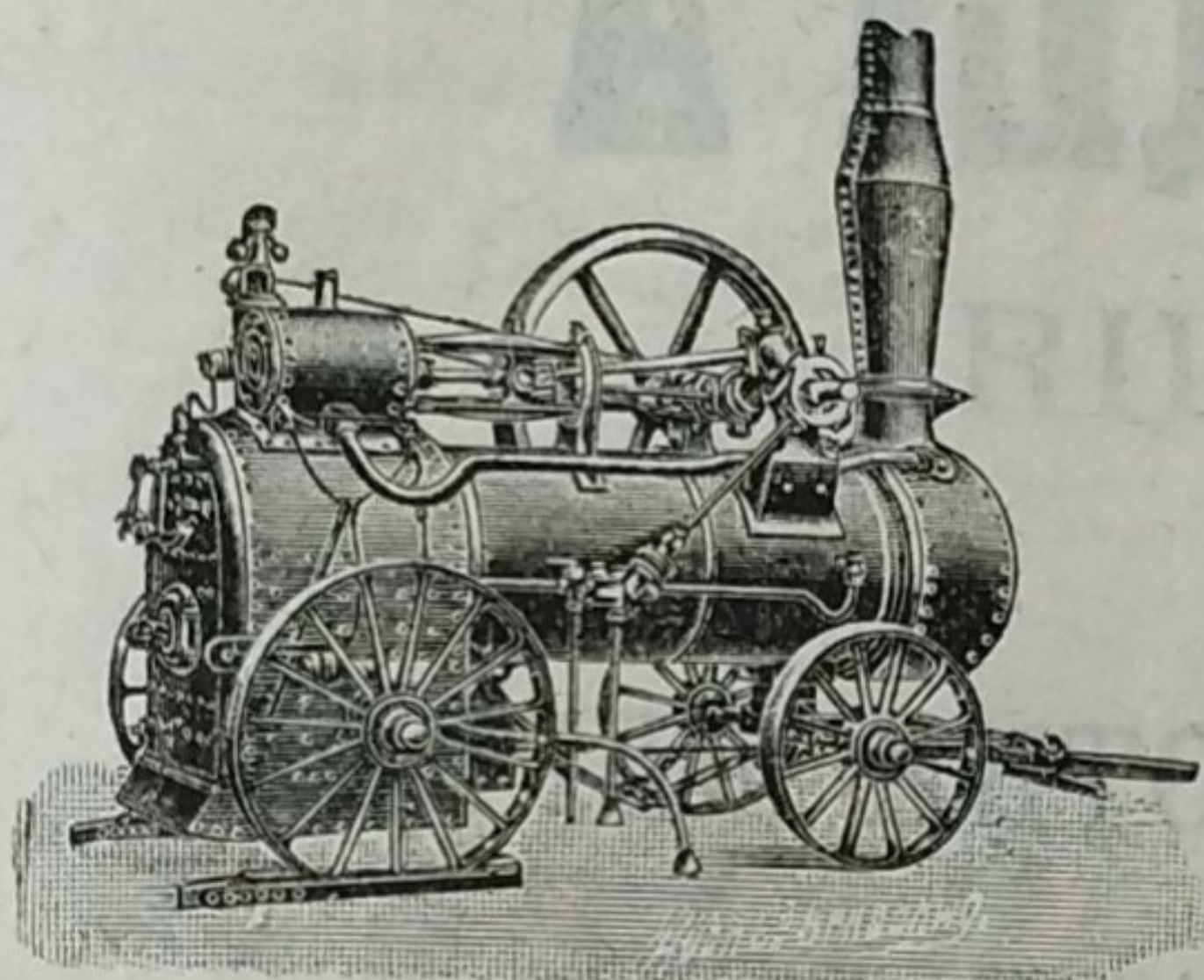
ЛѢСОПИЛЬНЫЕ
 ЗАВОДЫ,
 лѣсопильныя рамы, круглыя пилы, строгательныя, долбежныя,
 фуганныя и прочіе станки.
 КАТАЛОГЪ И СМѢТЫ по востребованію.

АКЦИОНЕРНОЕ ОБЩЕСТВО
ФРАНЦЪ КРУЛЬ.

АКЦИОНЕРНОЕ ОБЩЕСТВО
МАШИНОСТРОИТЕЛЬНЫХЪ ЗАВОДОВЪ

„Мужикъ“

ЭСКИЛЬСТУНА ВЪ ШВЕЦИИ.

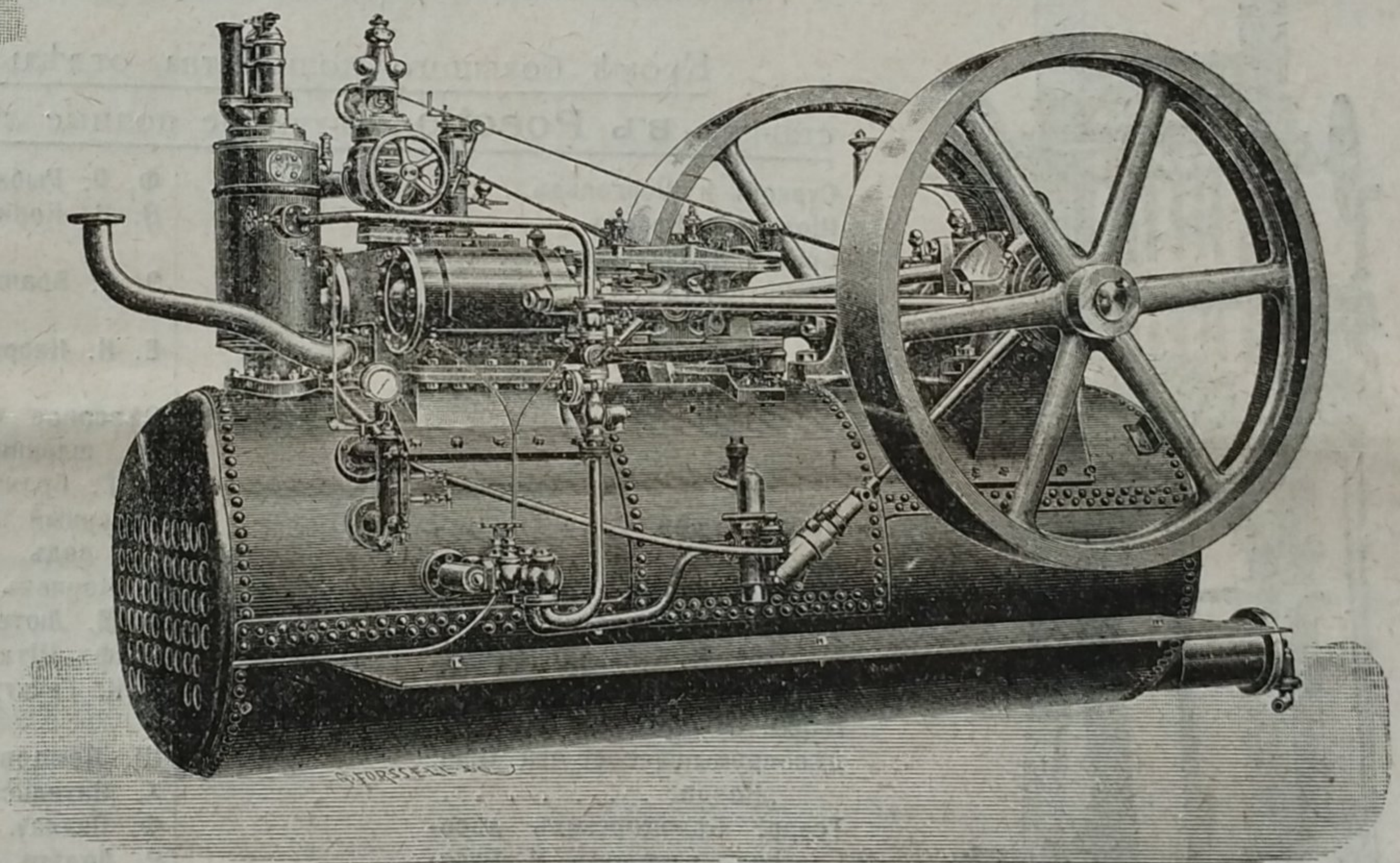


Обыкновенный типъ.

СПЕЦИАЛЬНОСТЬ:

ЛОКОМОБИЛИ,

на колесахъ и безъ оныхъ, всѣхъ размѣровъ.



Локомобиль для лѣсопиленъ.

Локомобили,
конструированные,
специально для лѣсо-
пиленъ, отапливае-
мые дровами, щепка-
ми и даже мокры-
ми опилками.

Локомобили ходовыхъ размѣровъ имѣются на складѣ и
могутъ быть высланы по первому требованію.

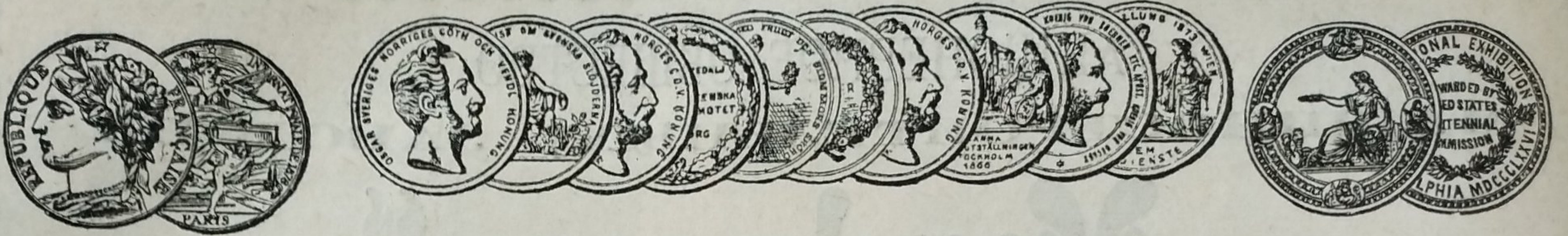
Цѣны и точкыя даккыя высылаются бесплатно по адресу. —

Единственный представитель для всей Россіи

Эмилъ Гамринъ,

Москва, Мясницкая, домъ Давыдовой.

Адресъ для телеграммъ: Гамринъ—Москва.



АКЦИОНЕРНОЕ ОБЩЕСТВО
МАШИНОСТРОИТЕЛЬНЫХЪ ЗАВОДОВЪ

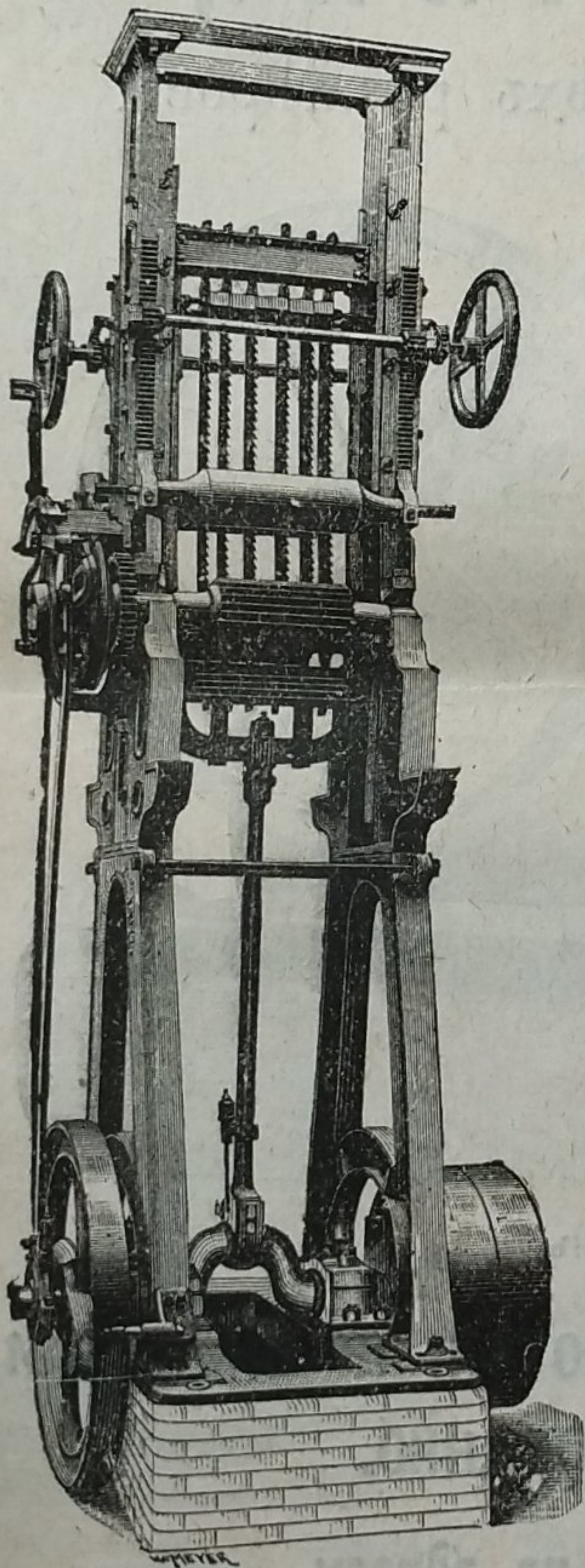
І. и К. Г. БОЛИНДЕРА

ВЪ СТОКГОЛЬМЪ—ШВЕЦІЯ.

Основано въ 1844 году.

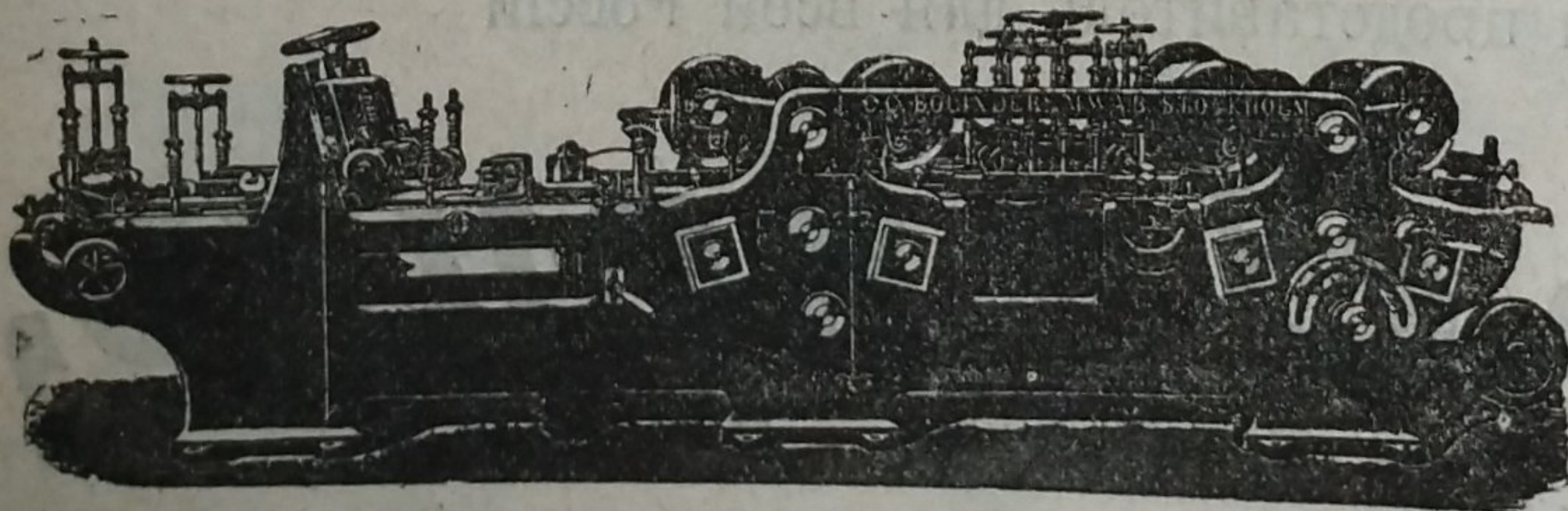
МАШИНЫ ДЛЯ ОБРАБОТКИ ДЕРЕВА.

Кромѣ большого количества отдѣльныхъ машинъ, заводъ доставилъ въ Россію слѣдующіе полные лѣсопильные заводы:



Сурковъ и Шергольдъ . . .	Архангельскъ.	Ф. П. Рыбкинъ	Вологда.
Шольцъ и Кларкъ	"	В. И. Корнышевъ	Сермакса.
Братья Вальневы	"		(Олон. губ.).
А. Буторинъ	"	Э. Г. Брантъ и К ^о	Юрьевецъ.
Лѣсопромышленное Акц. Общ.	"		(Костромск. г.).
„Нордъ“	"	Е. К. Кнорре	Грабово.
Лѣсопильный заводъ Удѣльн.	"		(Пензенск. г.).
Вѣдомства	"	Сѣверное Стекольно-Промы-	
Товар. Бѣломорск. лѣсопил.	"	шленное Общ.	С.-Петербургъ.
зав. Н. Русановъ сынъ	"	Э. Г. Брантъ и К ^о	"
Карль Стюартъ	"	Сѣверный лѣсообдѣлочный за-	
М. Волковъ и К ^о	"	водъ	"
Э. Малаховъ	"	П. Кочневъ	Нарва.
Товар. Бѣломорск. лѣсопил.	"	А. М. Лютеръ	Ревель.
зав. Н. Русановъ сынъ	Мезень.	Графъ Штакельбергъ	"
Товар. Петра Бѣльева насл.	Ковда.	І. К. Генкгузенъ	Новоселье.
Карль Стюартъ	"		(Псковск. г.).
Лѣсопромышленное Акц. Общ.	"	Ш. Немцовичъ	Рига.
„Ковда“	"	Х. Михельсонъ	"
Товар. Бѣломорскихъ лѣсо-	"	Ф. Пихлау	"
пил. заводовъ Н. Руса-	"	Р. Лодеръ	"
новъ сынъ	"	Д. Шварцбортъ	"
А. Буторинъ	Кола.	Э. ф. Гриневальдъ	Белленгофъ.
Лѣсопромышленное Акц. Общ.	"	Баронъ Ант. ф. Альфтаны	Ясковичъ.
„Печора“	Озерки (Мур-	Л. М. Хвастуновъ	Тюмень.
	манск. бер.).	Русское Товарищество Коти-	
Компанія Онежскаго Лѣснаго	"	новыхъ Промысловъ	Петропавловскъ.
Торга	Онега.		Камчатка.
А. П. Бѣляевъ и К ^о	Вологда.		

Высшая награда «GRAND-PRIX» на всемирной выставкѣ въ Парижѣ 1900 г.



КОНТОРА

въ С.-Петербургѣ—Васил. Островъ, 9-я линия, № 4, Техническая контора

Ад. Кьельгрехъ.

Заводъ въ СТОКГОЛЬМЪ—ШВЕЦІЯ.

Остерегаться поддѣлокъ, выдаваемыхъ за производство нашихъ заводовъ!