

ЛѢСОПРОМЫШЛЕННЫЙ ВѢСТНИКЪ.

ЖУРНАЛЪ ЛѢСНОГО ХОЗЯЙСТВА, ЛѢСНОЙ ПРОМЫШЛЕННОСТИ И ТОРГОВЛИ ЛѢСОМЪ.
ВЫХОДИТЬ ЕЖЕНЕДѢЛЬНО.

Подписная цѣна съ доставкой и пересылкой: на годъ—шесть рубль и на полгода—четыре рубля; отдѣльные номера по 25 коп.

За напечатаніе объявленій на послѣднихъ страницахъ взимается за одинъ разъ: за цѣлую страницу—30 руб., за $\frac{1}{2}$ страницы—20 руб., за $\frac{1}{4}$ страницы—12 руб., за $\frac{1}{8}$ страницы—8 руб. и за строку петита въ 25 буквъ—20 к. При повтореніи дѣлается скидка по особому тарифу редакціи. За пересылку отдѣльныхъ объявленій, вѣсомъ до 1 лота, взимается по 50 коп. и по 25 коп. за каждый добавочный лотъ, съ каждой сотни экземпляровъ. За перемѣну адреса уплачивается 60 коп.

Подписка принимается въ конторѣ Редакціи и въ извѣстныхъ книжторахъ объявленій Петербурга и Москвы.

Адресъ Редакціи и Конторы: Москва, Долгоруковская улица, домъ № 42.

Статьи, присылаемыя для напечатанія, могутъ въ случаѣ надобности подвергаться сокращеніямъ и измѣненіямъ. Статьи, присылаемыя безъ обозначенія условій гонорара, считаются бесплатными. Статьи, признанныя Редакціей неудобными для напечатанія, сохраняются 3 мѣсяца и возвращаются авторамъ за ихъ счетъ. О присылаемыхъ въ Редакцію новыхъ книгахъ даются въ журналѣ отзывы или помѣщаются объявленія.

Редакція открыта ежедневно, кромѣ праздничныхъ дней, отъ 11 до 4 часовъ дня. Для личныхъ объясненій редакторъ принимаетъ по субботамъ отъ 6 до 7 час. вечера и по воскресеньямъ отъ 12-ти до 2-хъ часовъ дня.

№ 42.

17-го ОКТЯБРЯ.

1902 г.

СОДЕРЖАНІЕ.

Кедръ сибирскій и его экономическое значеніе для Забайкалья. (Продолженіе). Д. С. Пономарева. — Культура дуба подъ пологомъ стараго насажденія. П. Сподышова. — Рѣшеніе Правительствующаго Сената по вопросу о правѣ проѣзда по дорогѣ. — Лѣсоторговый отдѣлъ. Казенный лѣсной доходъ за 7 мѣсяцевъ 1902 г. — Операциа общества химическо-древесной промышленности за 1901 г. — Торги по кобровинскому лѣсничеству, Гродненской губ. — Торги по бережницкому лѣсничеству, Волынской губ. — Торги по шостенскому лѣсничеству, Черниговской губ. — Торги по ширвинскому лѣсничеству, Виленской губ. — Торги по касимовскому лѣсничеству, Рязанской губ. — Торги по добрянскому лѣсничеству, Черниговской губ. — Торги по эсьмонскому лѣсничеству, Минской губ. — Торги по сабановскому лѣсничеству, Пензенской губ. — Торги по можгинскому лѣсничеству, Вятской губ. С. Б. — Кронштадтъ. — Пос. Дубовка. — Астрахань. — Лѣсное дѣло въ Пруссіи. — Вѣсь и названія лѣсныхъ матеріаловъ, обращающихся во внѣшней торговлѣ. — Хроника. О силавѣ плотовъ на Волгѣ. — О гербовомъ сборѣ. — Дѣло о порубкѣ лѣса крестьянами. — Новые книги. — Справочный отдѣлъ. Предстоящіе торги и поставки. — Объявленія.

Кедръ сибирскій и его экономическое значеніе для Забайкалья.

(Продолженіе.)

Главный доходъ, получаемый населеніемъ Забайкалья изъ кедровыхъ насажденій, составляетъ сборъ орѣховъ кедровыхъ, — меду. Этимъ промысломъ занимается почти поголовно все населеніе долинъ рр. Чикоя и Хилка, а также прибайкальское населеніе въ близъ лежащихъ хребтахъ, нѣкоторыя селенія русскія и бурята сѣвернаго и средняго района Верхнеудинскаго округа — частью въ ближнихъ кедровникахъ, а ча-



Рисунокъ № 1. Зимовье промышленниковъ.

стью уходить на промыселъ въ болѣе отдаленные хребты.

Какъ только деревенская страда прошла (около 10—15 августа), въ забайкальскихъ деревняхъ начинаются сборы къ отправкѣ въ хребты за добычею орѣховъ. Долго задерживаться уходомъ на промыселъ нельзя, такъ какъ каждый сибирякъ знаетъ, что налетитъ въ кедровникъ птица разная и много собьетъ шишекъ на землю и попортитъ ихъ частью сама, а остальное уничтожатъ собравшіеся уже къ тому времени въ кедровые хребты медвѣди, кабаны и грызуны разныхъ породъ. Да и самый промыселъ къ этому времени сдѣлается лег-

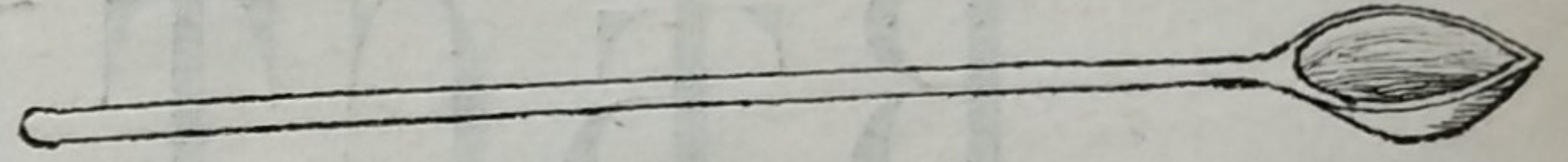
кимъ, потому что шишка, созрѣвши, уже держится на деревьяхъ слабо и отъ незначительнаго сравнительно удара по дереву падаетъ на землю вся. На этомъ свойствѣ шишки кедра сибирскаго опадать съ дерева отъ удара и сотрясенія основанъ въ Забайкальѣ и самый порядокъ добычи орѣховъ.

Забравъ сухарей, кирпичнаго чая, котелки, топоръ и мѣшки и навьючивъ все на запасныхъ лошадяхъ, промышленники верхомъ отправляются въ хребты. Большею частью идутъ партіями для общей добычи, артельно и посемейно,—каждая семья за себя. Это обыкновенно тѣ семьи, у которыхъ еще удѣлялись такъ сказать родовые кедровники, занятые еще предками ихъ при первомъ заселеніи края и оберегаемые нисходящими потомками.



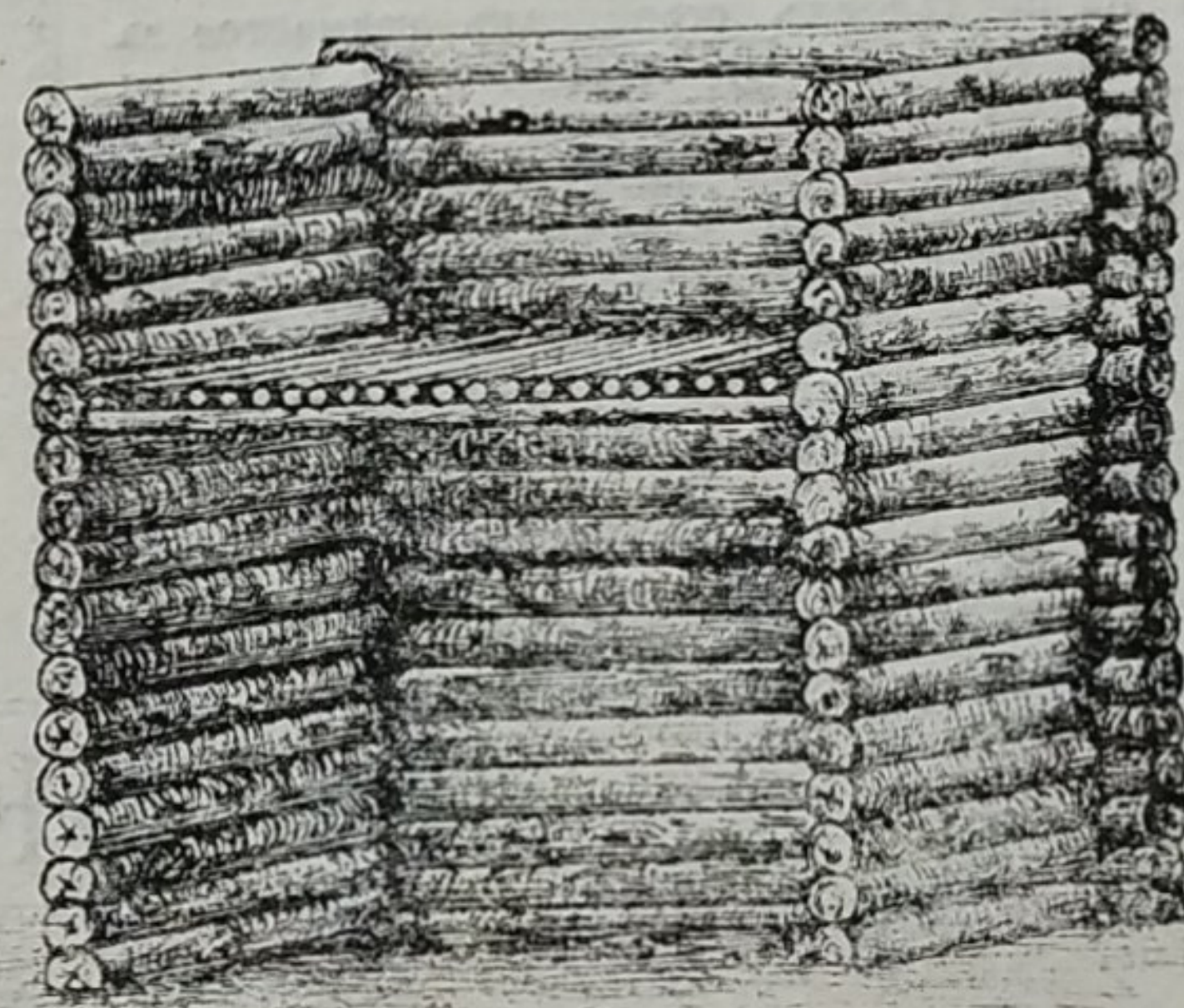
а. Колоть.

шившіяся орѣхъ попадаютъ черезъ щели потолка на землю, а остающіеся отъ молотбы шишекъ стержни сбрасываются за срубъ. Кроме того устраиваются рѣшета (грохотъ) съ берестенымъ дномъ и прорѣзами въ немъ для просѣиванія орѣховъ (2 e); дѣлаются также корзины изъ прутьевъ для сбора шишекъ, лопаты, вѣяльныя ложки (рис. 2 f) и все необходимое въ дѣль.



f. Вѣяльная ложка.

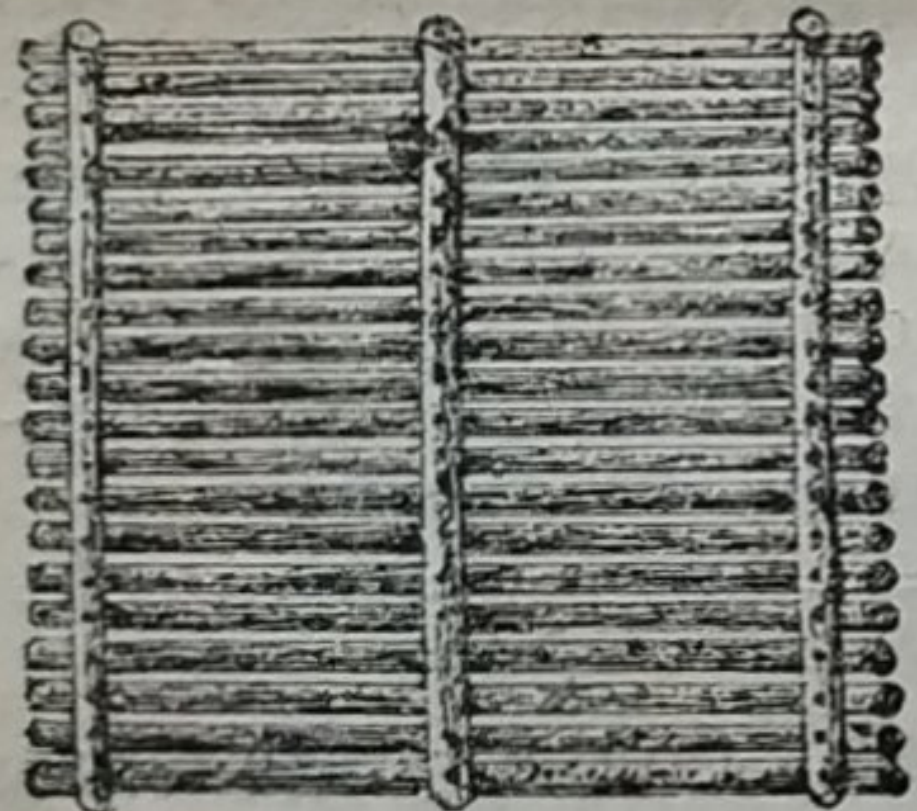
Когда все это приготовлено, приступаютъ къ добычѣ шишки. Взявъ каждый свой колодь, подходятъ къ кедровому дереву и, уперевъ нижній конецъ рукоятки его въ землю у пня дерева, самый колоть отводится



b. Срубъ для молотбы.



Корзина.



c. Потолокъ.

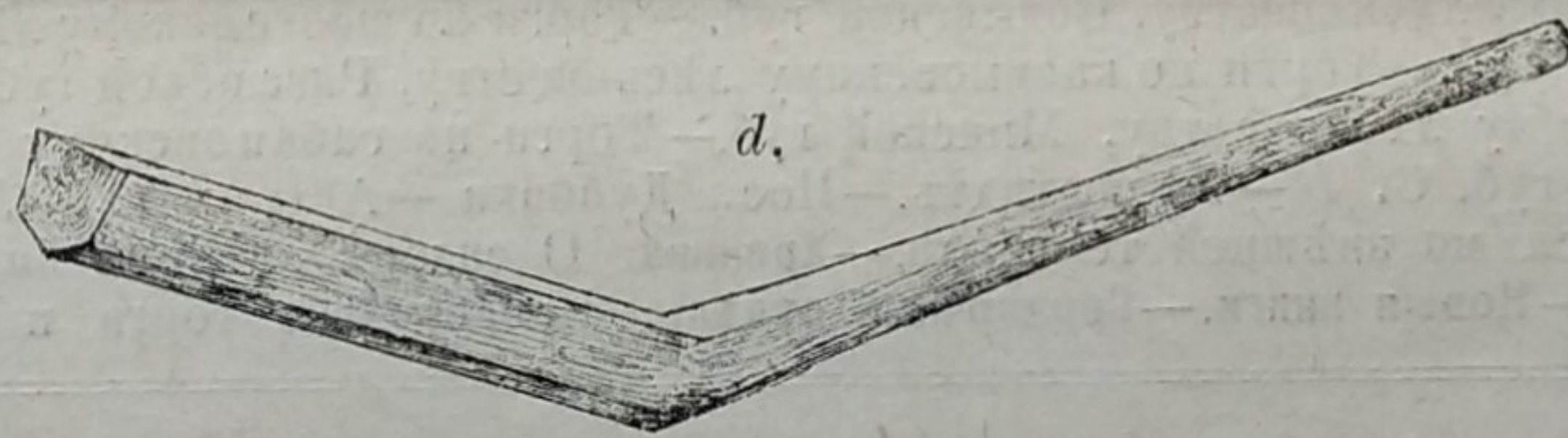
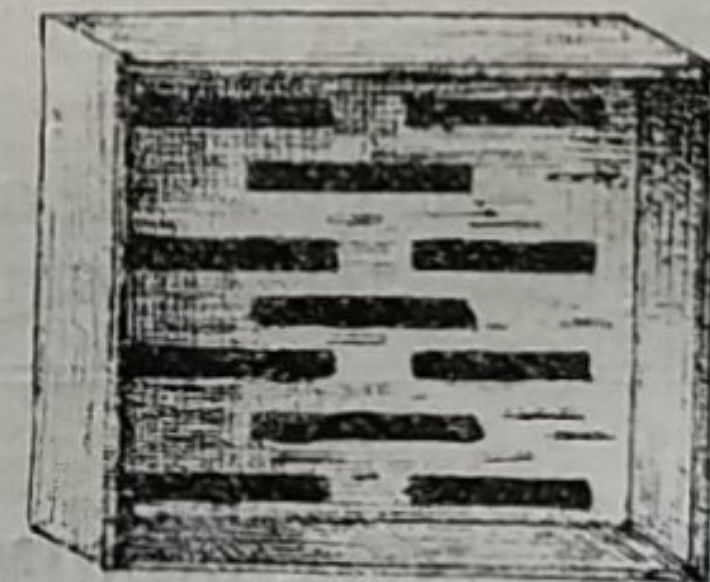


Рис. № 2.



e. Грохотъ.

У такихъ семей обыкновенно на мѣстахъ постоянной добычи имѣются срубленные изъ бревенъ зимовья, (рис. 1), въ которыхъ они и помѣщаются ежегодно, приходя на промыселъ. Тѣ же артели, которыя идутъ на авось, гдѣ найдутъ орѣхъ, живутъ все время въ шалашахъ, покрытыхъ или снятою съ лиственницы корою, или дранью. Попавъ на свѣжее облюбованное мѣсто, партія промышленниковъ прежде всего озабочивается приготовленіемъ нужныхъ въ дѣль инструментовъ и посуды. Дѣлаютъ колоты (рис. 2 a) изъ сырого дерева (лиственницы или березы), длиною 1 аршинъ и толщиною до 4—5 верш., на длинныхъ (до 10 четв.) рукояткахъ, насаженныхъ подъ тупымъ угломъ съ такимъ расчетомъ, чтобы при ударѣ колота по стоящему дереву ударъ приходился всею площадью торца. Затѣмъ строятъ приспособленіе для молотбы шишекъ (рис. 2 b), состоящее изъ трехстѣннаго сруба съ рѣдкимъ потолкомъ (2 c), сдѣланнымъ изъ кругляка въ 1½—2 верш., на который потомъ насыпаются шишки и молотятся особыми кривыми рубчатыми палками (рис. 2 d), при чемъ отбитыя чешуйки и выкро-

на аршинъ отъ ствола и торцемъ колота сильно ударяютъ по дереву. Отъ происшедшаго сотрясенія шишки кедра осыпаются на землю, тутъ же онѣ собираются въ корзины и сносятся временно въ груды.

Переходя отъ дерева къ дереву и подбирая свою добычу, идутъ промышленники изодня въ день до истощенія провизіи.

Хорошо въ кедровникѣ въ это время, весело работается да и самъ онъ красивъ (рис. 3). Погода въ августѣ хорошая, докучливыхъ насѣкомыхъ нѣтъ, а по вечерамъ, когда всѣ въ сборѣ у огонька костра, сколько смѣха при забавныхъ разсказахъ о дневныхъ происшествіяхъ. Старики или краснобаи деревенскіе иногда пускаются въ разсказы о бывальщинахъ разныхъ, и веселый смѣхъ молодежи тогда смѣняется полнымъ вниманіемъ и тишиною, въ которой раздается лишь одинъ голосъ разскащика. Разсказы и бывальщины Забайкалья особенною фантастичностью не отличаются, но они все-таки разнообразны въ своемъ содержаніи. Тѣ артели, которыя пришли въ хребты съ прежнихъ торговыхъ трактовъ, разсказываютъ о бѣглыхъ, бро-

дьякахъ разныхъ, о разбояхъ и конокрадствахъ; бунтаряхъ на охотѣ за звѣрями, а южане—о служебности ихъ родины отъ трактовъ, благодаря Богу, они не испытывали на себѣ ни лихости, ни остроумія, ни звѣрствъ рыцарей Сахалина и каторги.

Добытыя за день шишки артель переноситъ къ своему стану и каждый день засыпаетъ въ засѣки счетомъ корзинокъ, имѣющихъ объемъ въ одну мѣру. Засѣки (рис. 4) рубятся или изъ кругляшей, вершка въ 3 толщ., въ видѣ обыкновеннаго сруба, или изъ половинокъ кряжей, вершковъ 4 толщ. Засѣка строится постепенно, по мѣрѣ засыпанія ее шишками, для того, чтобы удобнѣе было сыпать шишку, а также чтобы лишняго не сдѣлать, такъ какъ при началѣ промысла неизвѣстно, сколько и гдѣ будетъ добыто шишекъ.

Случается и такъ, что до обѣда артель только околачиваетъ шишки на извѣстной площади, а послѣ обѣда начнетъ собирать и сносить въ засѣку, но при этомъ стараются собрать и сносить всѣ околоченныя шишки, такъ какъ всегда, невидимо для промышленника, находится по близости медвѣдь, и все, что не успѣетъ артель убрать отъ своей работы до вечера, ночью обязательно будетъ использовано имъ, а также прочими его соседями.

Медвѣдь—любитель орѣховъ. Бѣтъ онъ ихъ хотя и прямо со скорлупой, но предварительно очистивъ шишку отъ жесткой чешуи и вынимая затѣмъ изъ гнѣздъ по орѣшку. Промышленники знаютъ медвѣжьи слабости къ орѣхамъ и потому засѣки свои укрѣпляютъ солидно, хотя это не всегда помогаетъ, и отъ набѣговъ медвѣдя заготовки страдаютъ сильно. Рассказываютъ, что за ночь медвѣдь съѣдаетъ до пуда орѣховъ, и лакомясь каждый день въ такомъ размѣрѣ въ разобранной засѣкѣ, если она плохо сдѣлана, онъ быстро уничтожаетъ ея запасы.

Забайкальскій медвѣдь не дошелъ еще до такого пониманія, чтобы могъ самъ снимать шишки съ дерева, но уже додумался до того, что сламываетъ

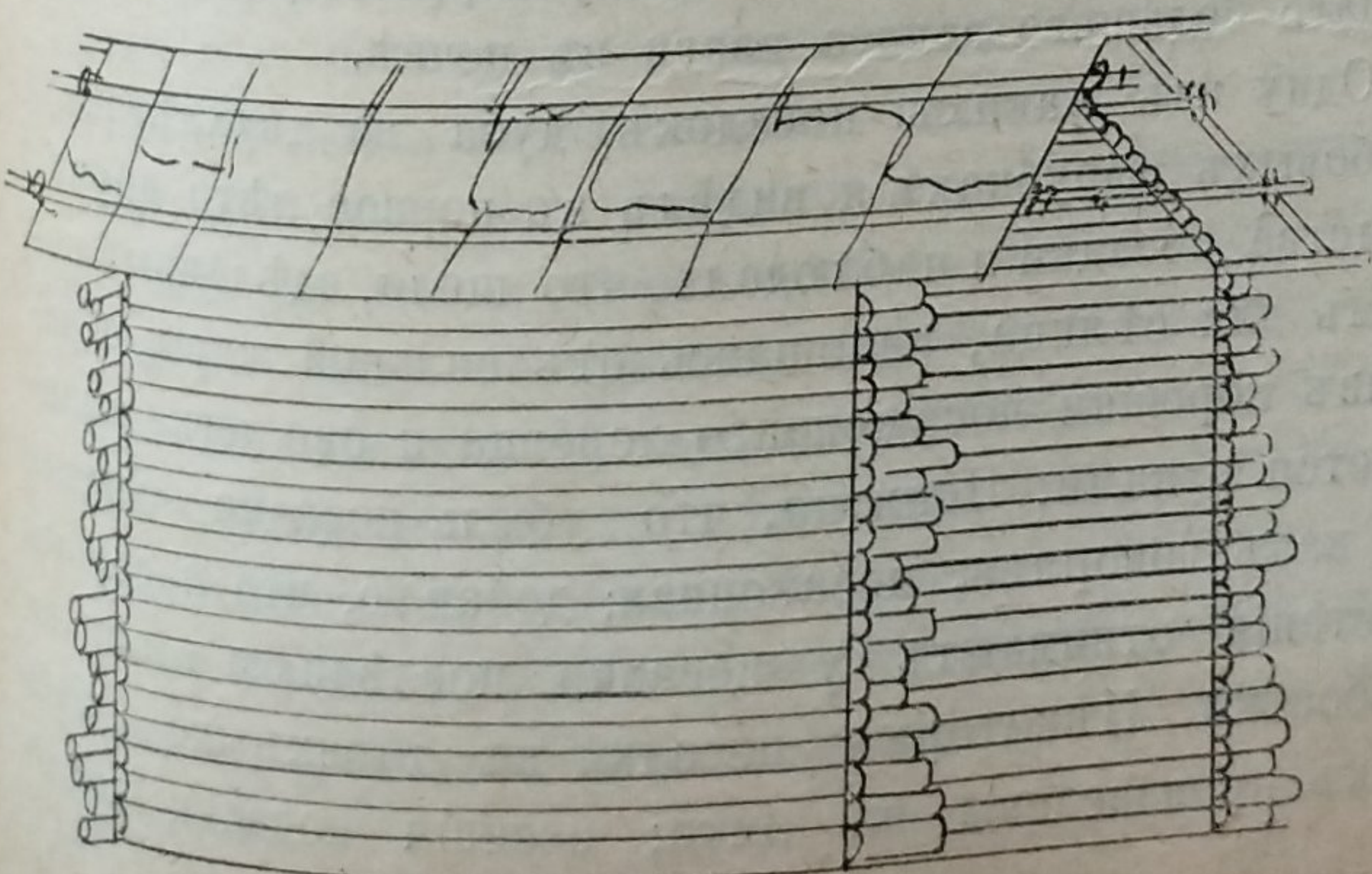


Рис. 4. Засѣка.

цѣлыя вершины у кедра, предварительно обглодавъ стволъ со всѣхъ сторонъ до сердцевины, и расчеты его вѣрны: шишки кедра большею частью вырастаютъ на вершинѣ и близкихъ къ ней вѣтвяхъ. Дѣломъ этимъ

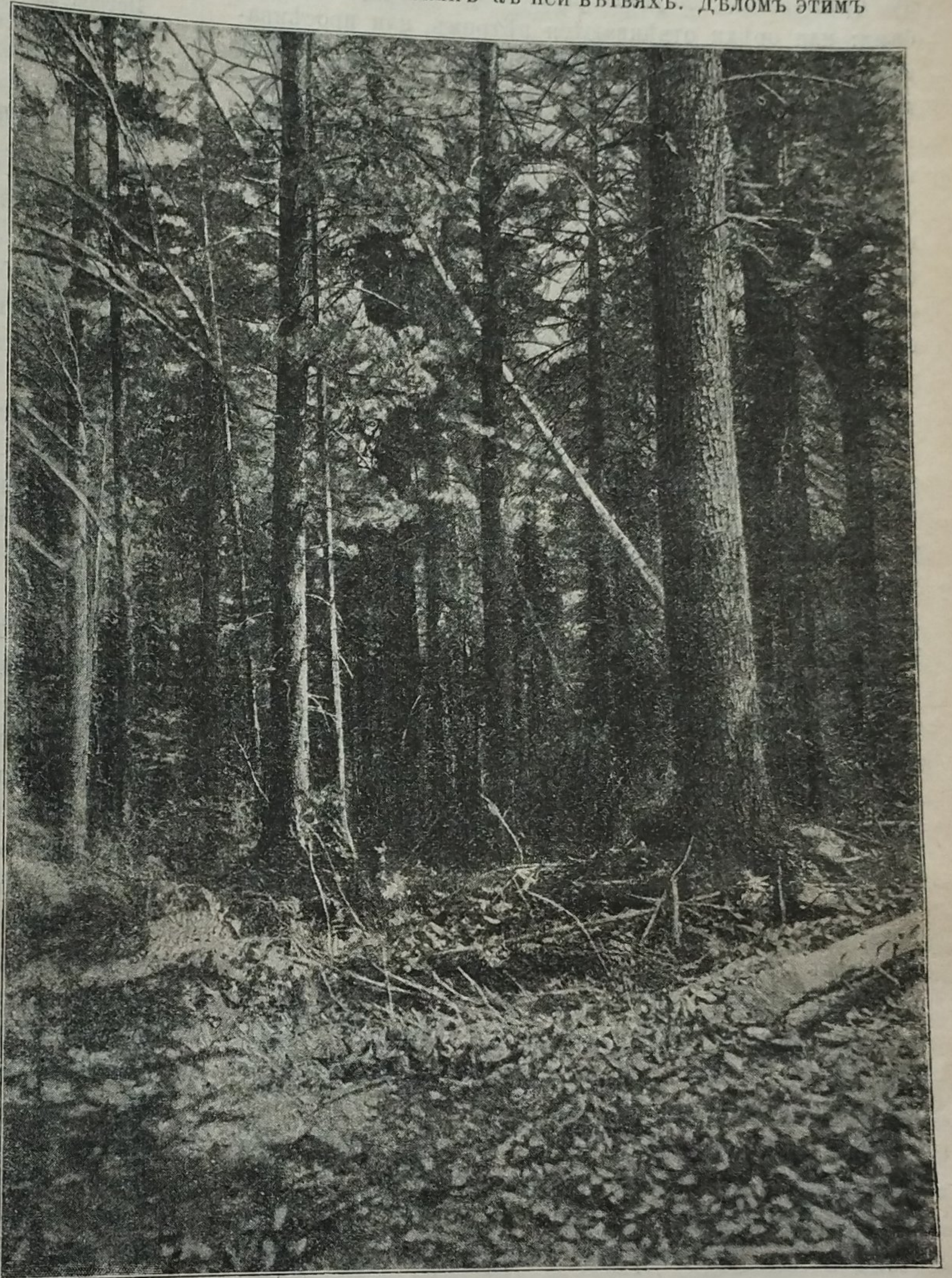


Рис. № 3. Кедровое насаждение.

медвѣдь занимается въ концѣ іюля и началѣ августа, когда шишка уже поспѣла, но держится еще крѣпко на деревѣ.

Промышленники, зная недобросовѣстность медвѣдей, остающихся хозяевами въ хребтахъ послѣ ихъ ухода, принимаютъ всѣ мѣры къ сохраненію своего товара. Если добыча хороша и погода еще благоприятная, а провизія на исходѣ, то за нею отправляется часть артели ко дворамъ, остающіеся же приступаютъ къ молотьбѣ шишекъ и очисткѣ орѣха. Если же погода сырая, то, укрѣпивъ хорошенько засѣки, артель отправляется вся домой и возвращается за орѣхами при первыхъ заморозкахъ.

Молотьба идетъ быстро: шишки изъ засѣки насыпаютъ слоемъ въ четверть толщины на потолокъ трехстѣннаго сруба и кривыми рубчатыми палками (рис. 2 d) бьютъ по нимъ въ нѣсколько рукъ, скидывая за стѣны остающіеся стержни и снова подсыпая шишки; при этомъ верхняя часть чешуи отлетаетъ,

хорошіе результаты, но онѣ обходятся очень дорого, — отъ 25—30 рублей на десятину при 4800 шт. сѣянцевъ и по своей дороговизнѣ многимъ недоступны, почему и необходимо рекомендовать производить культуры дуба въ тѣхъ насажденіяхъ, которыя назначены черезъ 2 года въ сплошную рубку. Сама по себѣ культура подъ пологомъ насажденія не представляетъ особыхъ затрудненій даже для неопытнаго лѣсовода, а самую посадку подъ желѣзный колъ или сажальную лопату можно смѣло поручить любому лѣсному сторожу, въ томъ случаѣ, когда культуры разбросаны въ нѣсколькихъ мѣстахъ. Почва подъ пологомъ дубоваго насажденія, при полнотѣ 0,6 и болѣе, всегда достаточно рыхла, нерѣдко покровъ полумертвый и есть хорошій запасъ въ почвѣ влаги.

Конечно, передъ такою посадкою слѣдуетъ вырубить подлѣсокъ, убрать сухостой и валежники и больше никакихъ мѣръ для обработки почвы не потребуются. Профессоръ М. Турскій всегда доказывалъ, что всходы дуба отлично переносятъ года 3—4 верхушечное отѣненіе и весело зеленѣютъ даже въ густомъ насажденіи. Дубокъ, посаженный въ насажденіи за два лѣта до сплошной рубки, хорошо укрѣпится, немного разовьется и затѣмъ уже можетъ выдержать рѣзкій переходъ къ свѣту при вырубкѣ всего насажденія; появляющіяся травянистыя растенія на вырубкахъ не принесутъ ему уже особеннаго вреда, а будутъ даже первое время замѣнять ему подгоночныя породы, которыми въ будущемъ станутъ для него кустарники; о послѣднихъ говорить нечего: они вскорѣ явятся на лѣсосѣки сами собою и сдѣлаютъ свое великое дѣло въ образованіи дубоваго насажденія, служа ему въ видѣ защиты отъ жары и подгона въ ростѣ.

Считаю нелишнимъ добавить, что при рубкѣ стараго насажденія, разработкѣ и вывозкѣ лѣса произведенныя культуры на той же площади не будутъ серьезно повреждены; можетъ быть, иному деревцу сломятъ верхушку, но бѣды отъ того большой не будетъ, — оно дастъ побѣгъ отъ пенька.

На одну десятину такой культуры (при 2-хъ арш. квадратной посадкѣ) необходимо не болѣе 5.400 штукъ дубовыхъ сѣянцевъ 1—2-хъ лѣтняго возраста, тщательно выкопанныхъ изъ грядъ и имѣющихъ корень не менѣе 7 вершковъ длины; по желанію, можетъ быть примѣсь къ дубу ясеня и клена, но только не подгоночныхъ породъ; онѣ съ большимъ успѣхомъ вскорѣ будутъ на вырубкѣ замѣнены кустарниками: бересклетомъ, чернокленомъ, дерномъ, боярышникомъ, орѣшникомъ и т. п. породами, безъ которыхъ вырубки и не возобновляются естественнымъ путемъ. При производствѣ культуръ не требуется строго придерживать рядовъ, да это и невозможно въ насажденіи, гдѣ на каждомъ шагу попадаются деревья и разные пни, а лишь по возможности надо придерживать двухаршиннаго разстоянія между сѣянцами; если мѣстами подъ насажденіемъ есть молодой дубовой подростъ, то на такихъ мѣстахъ, конечно, не слѣдуетъ садить дубки, а пужно продолжать посадку тамъ, гдѣ нѣтъ такого подростка.

Рабочихъ для производства посадки требуется на одну десятину: взрослыхъ 4—5, среднихъ 8—10; подвозка сѣянцевъ зависитъ отъ мѣстныхъ условій; выращиваніе одной тысячи дубовыхъ сѣянцевъ 1—2-хъ лѣтняго возраста стоитъ 25—40 коп., а въ общемъ такая культура дуба обойдется 6—7 рублей за десятину, — по цѣнѣ доступная каждому лѣсоводу и гарантирующая возобновленіе этой цѣнной породы. Необходимое количество желудей для питомника (даже при культурахъ въ 100 десятинъ ежегодно, 250—300 пудовъ) можно почти всегда собрать въ дачахъ по опушкамъ лѣса; не мѣшаетъ сдѣлать и запасъ на два года, на случай полнаго неурожая желудей въ дачахъ.

Серьезный недостатокъ сѣменной рубки въ дубовыхъ лѣсахъ заключается въ томъ, что обильный урожай желудей бываетъ сравнительно рѣдко, черезъ 8—10 и болѣе лѣтъ, что препятствуетъ правильному веденію этихъ рубокъ въ лѣсахъ. Предположимъ, что мы въ дубовомъ насажденіи заложимъ въ этомъ году темную лѣсосѣку, для чего взяли отъ одной трети до половины стоящихъ на ней деревьевъ; подростъ на темной лѣсосѣкѣ очень мало, за нимъ не стоитъ ухаживать и закладывать для него свѣтлую лѣсосѣку, а намъ нужно ожидать полнаго урожая желудей, при которомъ должна обсемениться темная лѣсосѣка. Если же урожай желудей будетъ черезъ восемь лѣтъ послѣ закладки темной лѣсосѣки, то будетъ ли удобно и выгодно для лѣсовладельца такое „стояніе“ темной лѣсосѣки восемь лѣтъ. Наконецъ, у насъ по плану хозяйства предложена на каждый годъ сѣменная рубка; слѣдовательно, ежегодно мы будемъ закладывать темныя лѣсосѣки, безъ дальнѣйшей работы на прежнихъ темныхъ лѣсосѣкахъ, все ожидая урожая желудей, къ которому за восемь лѣтъ неурожаяевъ накопится большая площадь темныхъ лѣсосѣкъ. Такъ, напр., при ежегодной сѣменной рубкѣ въ 100 десят., къ урожайному году будетъ лѣсосѣкъ 800 десятинъ; при урожайѣ желудей никакая мѣстная администрація не справится съ 800 десят. темныхъ лѣсосѣкъ да еще при новизнѣ у насъ сѣменныхъ рубокъ, на которыхъ нужно немедленно и кустарники вырубить, и почву взрыхлить, и въ томъ же году при появленіи всходовъ необходимо уже отмѣчать деревья къ вырубкѣ на той же громадной площади.

Этотъ недостатокъ сѣменныхъ рубокъ можно устранить посадкою въ неурожайные годы дубовыхъ сѣянцевъ на темныхъ лѣсосѣкахъ; затѣмъ на другой годъ послѣ посадки, если она хорошо принялась, можно снять половину стоящихъ деревьевъ на лѣсосѣкѣ, а затѣмъ въ слѣдующемъ году — и все остальное насажденіе. Культура дуба въ темныхъ лѣсосѣкахъ даетъ возможность правильно вести сѣменную рубку до появленія обильнаго урожая желудей; понятно, что на тѣхъ темныхъ лѣсосѣкахъ, которыя обсемяются въ урожайный годъ, никакихъ посадокъ не слѣдуетъ производить и въ дальнѣйшемъ необходимо снимать стоящія на нихъ деревья по мѣрѣ надобности. Кто изъ лѣсохозяевъ рѣшился вести сѣменную рубку въ дубовыхъ лѣсахъ, тотъ не остановится передъ сравнитель-

но недорогою культурою дуба въ темныхъ лѣсосѣкахъ, но зато будетъ ежегодно и правильно вести сѣменную рубку съ культурою до наступленія полного урожая желудей, когда темная лѣсосѣка можетъ обсѣмениться естественнымъ путемъ.

П. Сьдашовъ.

Голованевскъ,
Подольской губ.

Рѣшеніе Правительствующаго Сената по вопросу о правѣ проѣзда по дорогѣ.

По прошенію крестьянина Ивана Костюка объ отмѣнѣ рѣшенія винницкаго мирового сѣзда по иску помощника Артура Руссановскаго о восстановленіи права проѣзда по дорогѣ, Правительствующій Сенатъ, выслушавъ заключеніе товарища оберъ-прокурора и разсмотрѣвъ дѣло, нашель, что, по обстоятельствамъ онаго и по содержанію постановленнаго мировымъ сѣздомъ рѣшенія и просьбы Костюка, разрѣшенію подлежитъ вопросъ о томъ, въ правѣ ли землевладѣлецъ требовать восстановленія прохода и проѣзда черезъ чужую дачу по дорогѣ, не утвержденной надлежащею властью и не показанной на межевыхъ планахъ, если другой дороги не существуетъ, но проходъ и проѣздъ окажется возможнымъ при проведеніи землевладѣльцемъ дороги по своей дачѣ? Изъ дѣла видно, что мировой сѣздъ, присуждая Руссановскому исковое его требованіе о восстановленіи прохода и проѣзда по существовавшей и закрытой Костюкомъ дорогѣ, вмѣстѣ съ тѣмъ призналъ, что истецъ можетъ проѣхать въ свой лѣсъ и помимо земли отвѣтчика по своей землѣ, прорубивъ для сего лѣсосѣку, при чемъ сослался на рѣшеніе Правительствующаго Сената 1887 г. № 10. Примѣненіе сѣздомъ 448 ст. 1 ч. X т. свода закон. гражд. къ данному спору тяжущихся, безъ принятія во вниманіе возможности проведенія дороги самимъ истцомъ по его собственной землѣ, не можетъ быть признано правильнымъ. Право, предоставленное 448 ст. закон. гражд., является ограниченіемъ права собственности, установленнымъ въ пользу владѣльца другого имѣнія, оправдываемымъ лишь совершенною необходимостью. Такое ограниченіе собственника въ интересахъ посторонняго владѣльца можетъ быть допущено только въ тѣхъ предѣлахъ, въ коихъ пользованіе имуществомъ, безъ сего ограниченія права сосѣдняго владѣльца, было бы совершенно невозможно. Посему, открывать владѣльцамъ проѣздъ черезъ чужія земли допустимо лишь въ тѣхъ случаяхъ, когда владѣлецъ иначе лишенъ возможности проѣхать на свою землю. Нигдѣ въ законахъ нашихъ не указано, чтобы владѣлецъ имѣлъ право требовать открытія дороги черезъ земли сосѣда, коль скоро онъ можетъ проложить по своей землѣ, и вообще, по смыслу нашихъ законовъ, установленіе права прохода и проѣзда чрезъ постороннія земли должно быть обусловлено наименьшимъ стѣсненіемъ правъ собственности сосѣднихъ владѣльцевъ (рѣш. 70 г. № 1209, 75 г. № 137), а то обстоятельство, что проложеніе дороги по своей землѣ можетъ оказаться соединеннымъ съ не-

удобствами или расходами, не можетъ служить основаніемъ къ признанію какого-либо права владѣльца на открытіе проѣзда черезъ землю сосѣда, то-есть чрезъ чужую землю. Посему, слѣдуетъ придти къ заключенію, что предоставленіе, согласно 448 ст. 1 ч. X т., права проѣзда чрезъ чужія земли недопустимо въ томъ случаѣ, когда владѣлецъ имѣетъ возможность устроить себѣ проѣздъ по своей землѣ. Примѣняя же вышеизложенныя соображенія къ настоящему дѣлу и имѣя въ виду, что въ рѣшеніи сѣзда не установлено, чтобы спорная между тяжущимися дорога была утверждена надлежащею властью или показана на межевыхъ планахъ, на поставленный къ разрѣшенію вопросъ слѣдуетъ дать отвѣтъ отрицательный, а засимъ рѣшеніе мирового сѣзда, какъ основанное на соображеніяхъ несогласныхъ съ приведенными выше разъясненіями точнаго смысла 448 ст. 1 ч. X т. св. зак. гражд., не можетъ быть оставлено въ силѣ, Правительствующій Сенатъ опредѣлилъ: рѣшеніе винницкаго мирового сѣзда отмѣнить, по нарушенію 448 ст. 1 ч. X т. св. зак. гражд., и передать дѣло, на новое разсмотрѣніе, въ литинскій мировой сѣздъ. (Рѣшеніе Гражд. Кассац. Департ. Правит. Сената 1901 г., 7 марта за № 7).

Лѣсоторговый отдѣлъ.

Казенный лѣсной доходъ за 7 мѣсяцевъ 1902 г.

По свѣдѣніямъ лѣсного департамента, полученнымъ отъ мѣстныхъ управленій государственныхъ имуществъ, въ счетъ исчисленныхъ по смѣтѣ лѣсного департамента 1902 года доходовъ, въ количествѣ 63.717.708 руб., за первые семь мѣсяцевъ настоящаго года поступило (кромѣ приамурскаго генераль-губернаторства) дохода отъ казенныхъ лѣсовъ 23.765.080 р., въ томъ числѣ за іюль мѣсяць приходится 2.588.003 р. (противъ 1.606.887 руб. въ іюль 1901 г.). За то же время поступленіе лѣсного дохода было: въ 1901 г.—26.019.185 р. и въ 1900 г.—22.870.576 руб. Слѣдовательно, по сравненію съ прошлымъ годомъ, пониженіе въ доходѣ за семь мѣсяцевъ текущаго года составляетъ 2.254.096 р., или 8,6%.

Операциі общества химическо-древесной промышленности за 1901 г. Акціонерное общество химическо-древесной промышленности, имѣющее правленіе въ Ригѣ и предпріятіе въ Рижскомъ уѣздѣ, Лифляндской губ., и въ Двинскомъ уѣздѣ, Витебской губ., заключило 4-й операціонный 1901 годъ чистою прибылью въ размѣрѣ 13.452 р. 66 к., при общемъ валовомъ доходѣ въ 225.910 руб. 91 к. Прибыль эта распредѣлялась такимъ образомъ: отнесено къ запасному капиталу 632 р. 63 к., на амортизацію недвижимаго имущества—5.700 р., въ вознагражденіе служащимъ—500 р., и въ дивидендъ акціонерамъ поступило 6.400 р., что составляетъ 2% на основной капиталъ. По балансу, опредѣляющемуся къ 1 января 1902 г., въ 475.770 р. 70 к., строенія составляютъ цѣнность въ 116.924 р. 63 к., машины—143.556 р. 39 к., движимое имущество (лошади, подводы, транспорт. поезда и пр.)—32.965 р. 74 к., сырой матеріаль—48.170 р.

61 к. (въ томъ числѣ дрова 31.590 р., сѣрная кислота 1.184 р.), готовые товары—45.516 р. 74 к., касса—6.247 р. 98 к., векселя—1.992 р. 60 к., капиталъ основной (акціи)—320.000 р., облигаціи—81.051 руб. 43 коп., капиталъ погашенія—13.633 р. 73 к. и запасный капиталъ—717 р. 57 к.

Торги по кобринскому лѣсничеству, Гродненской губерніи.

Въ брашевическомъ волостномъ правленіи 12-го августа по кобринскому лѣсничеству продано съ торговъ въ 45 рукъ 110 дѣлянокъ сплошной рубки сосноваго и листовнаго лѣса, площ. 132,39 дес., оцѣн. 24.783 р., за 32.320 р. 55 к., т.-е. съ надбавкою 30,4% сверхъ оцѣнки.

Такимъ образомъ средняя продажная цѣна одной десятины лѣса, частью съ господствомъ сосны, частью листовныхъ породъ, опредѣлилась въ 244 р., а высшая цѣна сосноваго лѣса 763 р. (9 кв. рагодощской дачи,—покупка А. Нѣмцовича).

Пріобрѣтателями лѣса въ числѣ другихъ, явились: 1) житель д. Горбахи, Зусель Варшавскій—въ рагодощской дачѣ 7 дѣлянокъ, площ. 7 дес., оцѣн. 2.490 р., за 3.615 р.; 2) житель м. Иванова, Абрамъ Нѣмцовичъ—тамъ же 6 дѣлянокъ, площ. 6,20 дес., оцѣн. 2.290 р., за 3.095 р.; 3) житель м. Дрогичина, Евель Воловельскій—въ бездежской дачѣ 3 дѣлянки, площ. 3,20 дес., оцѣн. 990 р., за 1.326 р. 50 к.; 4) житель м. Антополя, Зовель Розенбаумъ—въ брашевической дачѣ 4 дѣлянки, площ. 4 дес., оцѣн. 1.620 р., за 2.232 р.; 5) дворянинъ Вильямъ Болтонъ—въ бѣлинковской и рагодощской дачахъ 5 дѣлянокъ, площ. 5,69 дес., оцѣн. 1.038 р., за 1.369 р.; 6) житель м. Любешова, Давидъ Ароновскій—въ бѣлинковской дачѣ 5 дѣлянокъ, площ. 5 дес., оцѣн. 730 р., за 1.010 р.; 7) житель кол. Яковлевой, Гирша Дубовскій—въ бездежской дачѣ 3 дѣлянки, площ. 3,31 дес., оцѣн. 1.330 р., за 1.666 р.; 8) житель м. Бездежа, Мовша Чижъ—тамъ же 2 дѣлянки, площ. 1,93 дес., оцѣн. 960 р., за 1.104 р.; 9) жители м. Мотоля, Шевель Шершевскій и Мееръ Чемеринскій—въ тышковичской дачѣ 1 дѣлянку лѣсосѣвки 1899 г., площ. 20 дес. (сосна, дубъ и береза), оцѣн. 1.500 р., за 1.505 р.; 10) житель м. Гусавки, Мовша Левъ—съ бездежской дачѣ 3 дѣлянки, площ. 3 дес., оцѣн. 820 р., за 901 р.; 11) житель м. Хомска, Энохъ Айзинбергъ—тамъ же 6 дѣлянокъ, площ. 6,36 дес., оцѣн. 745 р., за 796 р.; 12) житель м. Дрогичина, Мовша Гойзманъ—въ брашевической дачѣ 5 дѣлянокъ, площ. 4,79 дес., оцѣн. 380 р., за 749 р.; 13) житель м. Хомска, Борухъ Фельдманъ—въ бездежской дачѣ 4 дѣлянки, площ. 4 дес., оцѣн. 640 р., за 653 р.; 14) управляющій им. Ополя Александръ Янковскій—тамъ же 3 дѣлянки, площ. 3 дес., оцѣн. 690 р., за 821 р.; 15) управляющій им. Тулятичъ, Станиславъ Богдановичъ—тамъ же 3 дѣлянки, площ. 3,47 дес., оцѣн. 550 р., за 604 р.; и 16) житель м. Мотоля, Мовша Симоновскій—тамъ же 2 дѣлянки, площ. 2,20 дес., оцѣн. 540 р., за 684 р.

Торги по бережницкому лѣсничеству, Волынской губерніи.

Въ бережницкомъ волостномъ правленіи, Лудкаго уѣзда, 5 сентября, было предложено къ торгамъ изъ

казенныхъ дачъ: бережницкой, люхчанской, стрѣльской, клесовской и кричильской, 104 дѣлянки сосноваго и листовнаго лѣса для сплошной рубки, площадью 172,95 десятины, оцѣнкою 33.403 р., и 10 участковъ, площадью 670,85 дес., для выборочной рубки, съ учетомъ по пнямъ, 3227 сосновыхъ, 601 дубовыхъ, 76 ясеневыхъ и 922 ольховыхъ деревьевъ, оцѣнкою 28.070 р., а всего лѣса на сумму по оцѣнкѣ 61.473 р.

На торгахъ продано 35 дѣлянокъ сплошной рубки, площадью 66,50 дес., оцѣнкою 10.933 р., за 11.619 р. 60 к. и 4 участка, площадью 268 дес., для выборки 3,570 заклеяемыхъ деревьевъ, въ томъ числѣ 2,489 сосновыхъ, 272 дубовыхъ, 62 ясеневыхъ и 747 ольховыхъ деревьевъ, оцѣнкою 17.722 р., за 20.029 р. 50 к., а всѣ 39 единицъ продано за 31.649 р. 10 к.

Средняя продажная цѣна одной десятины лѣса сплошной рубки опредѣлилась въ 176 р. а цѣна сосноваго дерева въ 6 р. 35 к.

Лѣсокультурныя работы на вырубленныхъ площадяхъ обезпечены особыми денежными залогами, въ размѣрѣ 15 р. съ десятины.

Торги по шостенскому лѣсничеству, Черниговской губ.

Къ торгамъ 5 сентября въ воронежскомъ волостномъ правленіи, Глуховского уѣзда, было предъявлено для продажи 162 единицы лѣса (смѣты 1902 г.) изъ казенныхъ дачъ: михайловской, гамалѣевской, рогозковской, лазоревской, мостовско-холодовской, забѣлинской, дмитровской, биринской, феоѣиловской и пигаревской, общою площадью во всѣхъ единицахъ 105 дес. 2349 кв. саж., оцѣнкою 95.477 р.

На торгахъ проданы 61 торговая единица, заключавшія въ себѣ 59 дѣлянокъ сплошной рубки смѣшаннаго лѣса, площадью 28 дес. 1578 кв. саж., оцѣнкою 38.532 р., за 41.985 р. и 2 участка для выборочной рубки, съ учетомъ по пнямъ, 349 сосновыхъ заклеяемыхъ деревьевъ, оцѣнкою 4.272 р., за 4.609 р., а всѣ единицы проданы за 46.594 р., т.-е. съ надбавкою въ среднемъ около 9% сверхъ оцѣнки.

Средняя продажная цѣна одной десятины сосноваго лѣса сплошной рубки съ примѣсю листовныхъ породъ опредѣлилась въ 1.473 р. 20 к., а одного сосноваго дерева при выборочной рубкѣ въ 12 р. 30 к.

Не лишнимъ будетъ здѣсь отмѣтить, что на торгахъ 9-го января этого года на продажу лѣса изъ шостенскаго же лѣсничества (см. № 18 „Лѣсопр. Вѣстн. 1902 г.) средняя продажная цѣна одной десятины сплошной рубки сосноваго лѣса съ примѣсю листовныхъ породъ (дубъ, береза и осина) опредѣлилась всего въ 692 р., а высшая въ 1.430 р., слѣдовательно, на нынѣшнихъ торгахъ средняя цѣна 1 десятины лѣса (1.473 р.) превзошла высшую цѣну, какая была объявлена на январьскихъ торгахъ.

Покупателями были: 1) житель с. Мутина, Гиль Добрушинъ, купившій въ мостовско-холодовской дачѣ 7 дѣлянокъ, площ. 3 дес. 1293 кв. саж., оцѣн. 6.430 р., за 7.055 р.; 2) жит. г. Глухова, Михаилъ Алексѣенко—въ гамалѣевской дачѣ 5 дѣлянокъ, площ. 2 дес.

ства, Минской губерніи. Всего лѣса предлагалось къ продажѣ на сумму 16.171 р. Съ этихъ торговъ 9-ю лянки сплошной рубки смѣшаннаго лѣса (сосна, ель, береза и др. пор.), общою площадью 32, 47 дес., оцѣн. 3.680 р., за 4.592 р.; б) 7 участковъ выборочной рубки съ учетомъ по пнямъ, площ. 785 дес., заключающихъ въ себѣ 277 дубовъ, 10 елей, 1.136 сосенъ, 114 липъ, 68 кленовыхъ деревьевъ, 3 ясени, 39 осинъ, 17 березъ и 200 шт. пр. породъ, оцѣн. 7.802 р., за 11.414 р., и в) 1 участокъ для выборочной рубки, съ учетомъ по количеству, липоваго и лозоваго хвороста, площадью 150 дес., оцѣн. 49 р., за 57 р. Всего лѣса продано на сумму 16.063 р., т.-е. при оцѣнкѣ 11.531 р., съ надбавкой 39,50%.

Лѣсъ купили слѣдующія лица: 1) купеческіе сыновья Шліома и Сроль Гершеновы и Залманъ Рогинскій—въ пышечской дачѣ 1 участокъ для выборочной рубки, съ учетомъ по пнямъ, 950 сосенъ и 1 ель, оцѣн. 2.406 р., за 4.655 р., т.-е. съ надбавкой 93,47%; 2) рогачевскій купецъ Елья Соринъ—въ эсьмонской дачѣ 2 участка для выборочной рубки 210 дубовъ, оцѣн. 2.907 р., за 2.976 р.; 3) Лейба Ехилевичъ Миринбургъ—въ пышечской дачѣ 1 дѣлянку сплошной рубки, площ. 11,68 дес., оцѣн. 1.927 р., за 2.641 р.; 4) березинскіе купцы Ицка и Нисонъ Хаиловы Астраханы—въ эсьмонской дачѣ 1 участокъ для выборочной рубки 806 сосенъ, 4 дубовъ и 4 шт. пр. пор., оцѣн. 1.053 р., за 1.818 р., т.-е. съ надбавкой 72,05%; 5) Шоломъ Янкевичъ Годесь—въ пышечской дачѣ 1 дѣлянку, площ. 11,74 дес., оцѣн. 1.224 р., за 1.417 р.; 6) Янкель Гильковичъ Мохсонъ и Лейзеръ Хонновичъ Литвинъ—тамъ же 2 участка для выборочной рубки 336 сосенъ, 2 елей, 39 осинъ, 17 березъ, 21 дуба и 196 шт. пр. пор., оцѣн. 907 р., за 1.230 р.; 7) Абрамъ Гиршевичъ Фридь—тамъ же 1 участокъ для выборочной рубки 12 дубовъ, 8 елей, 114 липъ, 68 кленовъ и 3 ясеней, оцѣн. 529 р., за 735 р.; 8) березинскій купецъ Юсель Абрамовичъ Русиновъ—тамъ же 1 дѣлянку, площ. 9,05 дес., оцѣн. 529 р., за 534 р. и 9) Шліома Шмуловичъ Фидляндъ—тамъ же 2 участка для выборочной рубки, съ учетомъ по количеству, 150 деревьевъ, оцѣн. 49 р., за 57 р.

Торги по сабановскому лѣсничеству, Пензенской губерніи.

Въ базарно-кеншинскомъ волостномъ правленіи 18-го іюня сего года и въ сыромьяскомъ—20-го іюня состоялись торги на продажу 569 дѣлянокъ сплошной рубки лѣса частью—сосноваго, а частью лиственныхъ породъ (смѣты 1902 г. и прежнихъ лѣтъ), площадью 590 дес., оцѣнкою 72.119 р., и 9 участковъ, площадью 295 дес. 1132 кв. саж., для выборочной рубки 972 осиновыхъ и сосновыхъ перестойныхъ и сѣменныхъ деревьевъ, оцѣнкою 1.890 руб., а всѣ единицы оцѣнкою 74.009 р.

На обоихъ торгахъ продано всего 141 дѣлянка, площадью 142 дес. 1053 кв. саж. (въ томъ числѣ: изъ сабаново-перміенской дачи 33 дѣл., маиской 5 дѣл., домосердской—15 дѣл., коржеевской—56, коромальско-аловской—23, селинской—5 и русско-сыромьяской—4 дѣл., каждая площ. отъ $\frac{3}{4}$ до $1\frac{1}{2}$ дес.), оцѣнкою

16.920 р., за 17.313 р. 80 к. Слѣдовательно, средняя цѣна одной десятины лѣса опредѣлилась въ 122 р.

Уборка остатковъ на вырубкахъ и искусственное возобновленіе лѣса на дѣлянкахъ обезпечиваются особыми денежными залогами: первая работа—залогомъ въ 7 р., а послѣдняя—въ 12 р. съ десятины. Лѣсокультурныя работы состоятъ въ посадкѣ $1\frac{1}{2}$ —2 лѣтнихъ сѣянцевъ и въ посѣвѣ сосновыхъ сѣмянъ и дубовыхъ желудей въ соотвѣтственныхъ насажденіяхъ, по указанію мѣстныхъ лѣсничихъ.

Торги на липу по можгинскому лѣсничеству, Вятской губ.

20 іюня с. г. въ можгинскомъ волостномъ правленіи, Елабужскаго уѣзда, продано изъ можгинской и кибинской казенныхъ дачъ 14 дѣлянокъ сплошной рубки липоваго лѣса (на мочало и лубѣ), площадью 70,73 десятины, оцѣнкою 1.991 р., за 2.005 р. 75 к., или въ среднемъ десятина липоваго лѣса (выборочная рубка среди прочихъ породъ), съ учетомъ по площади, продана по 28 р. 33 коп.

Липу купили: 1) жит. починка Козмодемьянскаго, Андрей Соловьевъ—10,34 дес. за 402 р. 55 к.; 2) жит. поч. Александровскаго, Михаилъ Скоробогатовъ—5,02 дес. за 308 р. 90 к.; 3) жит. дер. Нижнихъ Кватчей, Сидоръ Аванасьевъ—10,13 дес. за 249 р. 20 к.; 4) жит. д. Нижняго Вышура, Лука Карповъ—10,42 дес. за 246 р. 30 к.; 5) жит. д. Старыхъ Юбирей, Дмитрій Михайловъ—5,83 дес. за 277 р. 30 к.; 6) жит. Новыхъ Юбирей, Емельянъ Ивановъ—4,28 дес. за 217 р. 70 к.; 7) жит. д. Большихъ Сябавъ, Максимъ Прокофьевъ—10,50 дес. за 157 р. 90 к.; 8) жит. с. Можги Федоръ Коноплевъ—10,62 дес. за 128 р. 70 к. и 9) жит. д. Володаръ-Можги, Василій Сазоновъ—3,89 дес. за 17 р. 20 к.

С. Б.

Кронштадтъ, 30 сентября.—По 1 октября общій экспортъ лѣсныхъ товаровъ изъ Кронштадта и С.-Петербурга по главнымъ статьямъ складывается изъ слѣдующихъ количествъ: 1.125.373 дюж. досокъ, баттенсовъ и бордсовъ, 117.612 круглыхъ еловыхъ чураковъ, 269.168 еловыхъ жердей, 218.184 соснов. плашки, 4.568 кубиковъ дровъ-обрѣзковъ, 633.687 кряжей для бумажной массы, 440.207 рудничныхъ стоекъ, 709.335 куб. футъ осиноваго дерева и 60.016 длинныхъ бревенъ. Изъ внутреннихъ водъ спѣшно прибываютъ въ гавань послѣдніе караваны съ олонекскихъ и вологодскихъ лѣсопиленъ, а равно съ нѣкоторыхъ заводовъ и прильменскаго края. Послѣдніе караваны съ волжскихъ заводовъ (изъ Рыбинска), находящіеся теперь въ Вытегрѣ, едва ли успѣютъ добраться до Кронштадта, а вѣриѣе всего зазимуютъ гдѣ-нибудь или въ Онежскомъ каналѣ или въ Свири. Въ дѣлахъ съ англійскими рынками настало затишье и о новыхъ запродажахъ не слышно; то же явленіе наблюдается и по отношенію къ французскимъ рынкамъ. Холода послѣднихъ дней, въ связи съ выпавшимъ значительнымъ снѣгомъ, напугали лѣсную биржу близкими заморозками и заставили торопиться съ отправкою досокъ, а также и съ уборкою на берегъ незапроданныхъ товаровъ.

Пос. Дубовна, Саратов. губ., 6 октября.—Мѣстный

лѣсной рынокъ, вслѣдствіе отсутствія партіоннаго требованія, вступилъ въ періодъ затишья. Обороты поддерживаются лишь розничною продажей еловаго теса въ окружныя села и деревни Царицынскаго уѣзда. Цѣны на еловый тесъ 13 арш. длины мѣстной распиловки нѣсколько понизились: 3 верш. 3 р. 50 коп., $2\frac{1}{2}$ верш. 2 р. 90 к.—3 р., 2 верш. 2 р. 20 к.—2 р. 30 к., $1\frac{3}{4}$ верш. 2 р. 5 к.—10 к., $1\frac{1}{2}$ верш. 1 р. 85 к.—1 р. 90 к., $1\frac{1}{4}$ верш. 1 р. 60 к.—1 р. 70 к., 1 верш. 1 руб. 7 коп. $\frac{7}{8}$ верш. 96 коп.—98 коп., $\frac{6}{8}$ верш. 86 к.—88 к., $\frac{5}{8}$ верш. 81 к.—83 к., 1 дюймъ 73 к.—74 к., $\frac{1}{2}$ верш. 68 к.—70 к. штука; обалоль пропиленный: 1 верш. 68 к.—70 к., $\frac{7}{8}$ верш. 58 к.—60 к., $\frac{6}{8}$ верш. 48 к.—50 к., 1 дюймъ 39 к.—40 к., $\frac{1}{2}$ верш. 28 к.—30 к.,—все за штуку. Отправка лѣсныхъ матеріаловъ на Донъ почти закончилась. Распиловка бревенника продолжается въ прежнихъ размѣрахъ—до 1.000 деревъ ежедневно. Всего бревенника на рынокъ въ настоящую кампанію поступило болѣе 250 тысячъ штукъ и онъ весь распроданъ. Рейкой, подтоварникомъ и пр. круглыми товарами торгуютъ очень тихо, и цѣны на нихъ безъ измѣненій. По подсчету накладныхъ, съ открытія навигаціи по 6 октября отправлено было изъ Дубовки въ предѣлы Донской области 60.000 фуръ съ разными лѣсными матеріалами и продуктами ихъ переработки; кромѣ того отправлено нѣсколько десятковъ рыбницъ въ Царицынъ, гдѣ лѣсной товаръ грузился въ вагоны восточно-донецкой ж. д. для слѣдованія въ придонскія станицы; это дѣлалось донскими лѣсоторговцами въ тѣхъ соображеніяхъ, чтобы ускорить доставку товара до мѣста назначенія. Всего фурщикамъ за доставку товара до Дона заплачено болѣе 150 тыс. руб., если считать за каждую фуру 2 р. 60 к. (платили 3 р. и дороже).

Астрахань, 27 сентября.— На мѣстныхъ лѣсныхъ пристаняхъ имѣется достаточное количество товаровъ всѣхъ сортовъ. Главные товары—теса мѣстной и верховой распиловки; доски верховой распиловки цѣнятся нѣсколько выше противъ мѣстной распиловки. Въ настоящее время сплавной тесъ изъ бѣлянъ уже весь выгруженъ на берегъ. Мѣстные паровыя лѣсопилки заняты распиловкою бревенъ, и товары складываются на складъ и отпускаются на продажу. Сбытъ лѣсныхъ матеріаловъ нѣсколько улучшился; болѣе значительное требованіе поддерживается для вывоза въ разные порты Каспійскаго моря. На рыбные промыслы, расположенные на взморьѣ, а также въ села лѣсные матеріалы грузятся въ рыбницы, а въ отдаленные порты доставляются въ парусныхъ шхунахъ. Болѣе значительное требованіе поддерживается для вывоза въ Баку и Красноводскъ. Въ Баку, по слухамъ, торговля лѣсомъ улучшилась: въ городѣ начались постройки и нефтяные промыслы оживляются. Оптовые цѣны въ Астрахани держатся слѣдующія, при условіи расчетъ кредитомъ: тесъ сосновый 13 арш. длины потопочникъ 23 к., двойникъ 46 к., тройникъ 65 к., четверникъ 85 к.; пятерикъ 1 р. 15 к., шестерикъ 1 р. 60 к., семерикъ 1 р. 90 к., восьмерикъ 2 р. 25 к.; тесины толщ. въ 2 вер. 2 р. 90 к., тоже $2\frac{1}{2}$ верш.

3 р. 90 к.,—все за одну доску. Еловыя доски: потопочникъ 21 к., двойникъ 42 к., тройникъ 60 к., четверикъ 80 к., пятерикъ 1 р. 95 к., шестерикъ 1 р. 30 к., семерикъ 1 р. 60 к., восьмерикъ 2 р., въ 2 верш. толщ. 2 р. 50 к., тоже въ $2\frac{1}{2}$ верш. 3 р. 10 к.; бондарка чистая 55 к., тоже бракъ 24—35 к.,—все за одну доску. Подтоварина 13 арш. длины и 2 верш. толщ. 60 к., $2\frac{1}{2}$ верш. 80 к., 3 верш. 90 к., $3\frac{1}{2}$ верш. 1 р. 20 к.; тоже 15 арш. длины и 2 верш. толщ. 80 к., 3 верш. 1 р. 20 к., $3\frac{1}{2}$ верш. 1 р. 65 к.; полубрусникъ 13 арш. и 4 верш. толщ. 1 р. 50 к., $4\frac{1}{2}$ верш. 2 р., 5 верш. 2 р. 50 к.; 15 арш. длины и 4 верш. 1 р. 80 к., $4\frac{1}{2}$ верш. 2 р. 30 к., 5 верш. 3 р. за штуку. Мачты до 10 саж. длины 4 р. 50 к.,—5 р., 11 саж. 6 р. 50 к., 12 саж. 8 р.—9 и 10 р., 13 саж. 12—14 р. за вершокъ толщины. Верехи разныя 35 к.; грядки березовыя 6 арш. длины и 2 верш. толщ. 30 к., $2\frac{1}{2}$ верш. 35 к., отъ 3 верш. 50 к., 4 верш. 65 к., $2\frac{1}{2}$ верш. 45 к., 3 верш. 55 $\frac{3}{4}$ верш. 65 к., 4 верш. 80 к. за штуку. Брусъ 3 саж. длины по 65 к. за вершокъ толщины, 13 арш. до 7 верш. толщ. до 1 р., тоже до 9 верш. 1 р. 20 к., бревна 6 саж. длины до 7 верш. толщ. до 1 р. 15 к., тоже до 9 верш. 1 р. 30 к., тоже 7 саж. длины 7 верш. толщины 1 р. 30 к., тоже до 9 верш. 1 р. 50 к., тоже 8 саж. до 7 верш. 2 р. 10 к.,—все за вершокъ толщины. Еловыя бревны закупаются по 5 р. 40 к. за бревно. На мѣстной биржѣ толкуютъ, что для Царицына фирмою Максимовыхъ закуплено у пермскихъ лѣсопромышленниковъ 100.000 еловыхъ бревенъ, цѣною 4 р. 65 к. за бревно, съ условіемъ принять въ Царицынѣ въ навигацію будущаго 1903 г.; въ задатокъ выдано по 1 р. на бревно, затѣмъ въ продолженіи зимы выдать еще 3 р. на бревно, а остальные по сдачѣ въ Царицынѣ. Въ Каспійскомъ морѣ въ срединѣ сентября былъ сильный штормъ, при чемъ парусныя шхуны потерпѣли болѣе или менѣе значительныя аваріи. Пока выяснено, что окончательно затонули двѣ шхуны—одна изъ нихъ „Кавказъ“, шедшая въ Красноводскъ со шпалами, которыхъ значилось по накладной 12.000 шт., затѣмъ шхуна „Арменакъ“, направлявшаяся въ Баку съ разнымъ лѣсомъ; команда съ той и другой сняты на паровыя шхуны; полагаютъ, что оба судна окончательно разбиты и погибли.

Лѣсная торговля въ Пруссіи. Въ Кенигсбергѣ недавно состоялось общее собраніе общества восточно-пруссскихъ лѣсопромышленниковъ и лѣсоторговцевъ, обладающаго въ настоящее время 46 членами. Предсѣдатель общества, коммерціи совѣтникъ Левандовскій, открывая засѣданіе, далъ характеристику лѣсной промышленности и тоготорговли за минувшій отчетный годъ (оканчивающійся 31 августа). Эта характеристика по своему официальному значенію представляетъ особый интересъ для нашихъ дѣловыхъ сферъ, имѣющихъ отношеніе къ восточно-прусской лѣсной промышленности и торговлѣ.

Вслѣдствіе неблагоприятнаго положенія дѣль съ лѣсомъ въ 190⁰/₁ году, подвозъ русскаго лѣса въ 1902 г. въ восточную Пруссію былъ необычайно малъ, такъ

что оказалась значительная нехватка бревенника и тесаного товара, благодаря чему многие лѣсопильные заводы не были въ состояніи обезпечить себя достаточнымъ количествомъ бревенъ. Вслѣдствіе этого цѣны на бревна противъ прошлаго года поднялись на 15—25% въ то время, когда цѣны раздѣланнаго лѣса не могли пока слѣдовать въ должной степени за подъемомъ цѣнъ на бревна. Впрочемъ по послѣднимъ извѣстіямъ изъ районовъ, снабжаемыхъ лѣсомъ при посредствѣ восточно-прусскихъ лѣсныхъ фирмъ, ожидается соответственное улучшение цѣнъ и на раздѣланный лѣсъ. Такимъ образомъ положеніе восточно-прусской лѣсной промышленности и лѣсной торговли и въ минувшемъ отчетномъ году представляется неблагоприятнымъ и не сулящимъ барышей. Предсѣдатель общества находитъ, что понадобится много благоприятныхъ лѣтъ для того, чтобы покрыть потери на лѣсѣ восточно-прусскихъ промышленниковъ и торговцевъ, понесенныя ими въ теченіе двухъ послѣднихъ лѣтъ.

Затѣмъ дебатировался вопросъ объ Holzmessamt'ѣ. Это—институтъ присяжныхъ измѣрителей лѣса, поступающаго въ Тильзитъ въ распоряженіе нѣмецкихъ предпринимателей отъ русскихъ промышленниковъ. Этотъ институтъ до сихъ поръ содержался на общія средства лѣсныхъ промышленниковъ и торговцевъ Кенигсберга, Мемеля и Тильзита и приносилъ заинтересованнымъ нѣмецкимъ лѣсопромышленникамъ несомнѣнную пользу, благодаря значительному сбереженію расходовъ по приемкѣ русскаго лѣса. Но недавно возникли недоразумѣнія между представителями названныхъ трехъ городовъ относительно проектировавшихся измѣненій въ уставѣ этого учрежденія, благодаря чему существованіе Holzmessamt'a съ 1 января 1903 г. объявляется къ прекращенію. Рѣшено, что въ случаѣ, если Тильзитъ не пойдетъ на соглашеніе относительно дальнѣйшаго существованія этого учрежденія для трехъ городовъ, то Кенигсбергъ и Мемель берутся удержать его за собою, съ мѣстопробываніемъ въ Тильзитъ или другомъ мѣстѣ.

Вѣсъ и названія лѣсныхъ матеріаловъ, обращающихся во внѣшней торговлѣ. Департаментъ таможенныхъ сборовъ, при циркулярѣ отъ 25-го минувшаго сентября за № 26018, препроводивъ портовымъ таможнямъ для руководства слѣдующую таблицу для переложения принятыхъ въ торговлѣ обозначеній количества лѣсныхъ матеріаловъ на вѣсовыя единицы, съ указаніемъ наименованія этихъ матеріаловъ на нѣмецкомъ, французскомъ и англійскомъ языкахъ.

Названіе матеріала.	Вѣсъ.	По англійски.	По нѣмецки.	По французски.
Жерди.	Считаются: по 3 пуд. каждый ко- нецъ.	Rickers.	Stangen.	Perches.
Питпропсы.	по 1½ п. каждый ко- нецъ.	Pitprops.	Grubenhölzer.	Bois de mine.
Балансы (или кражи).	саженныя по 1/2 п. метровыя по 1/4 п.	Pulpwood.	Celluloseholz.	Bois à pâte.
Плашки.		по 1/2 п. каждый ко- нецъ.	Lathwood.	Splittholz.
Шесты.	по 1/2 п. каждый ко- нецъ.	Boatdook-staves.	Boatshaken.	Goffes.

Обрѣзки.	по 200 п. въ куб. са- жени.	Firewood.	Firewood.	Firewood.
Доски.	по 150 п. въ стан- дартѣ.	Deals.	Bretter.	Planches.
Осына.	по 1 пуд. каждый ко- нецъ.	Aspen.	Espen.	Tremble.

Х р о н и к а.

О сплавлѣ плотовъ на Волгѣ. Правленіе казанскаго округа путей сообщенія препроводило на заключеніе нижегородскаго отдѣла Императорскаго общества судоходства копію съ отношенія округа въ Нижегородскій биржевой комитетъ и копію доклада В. А. Радюкина по поводу упорядоченія сплава плотовъ. Вопросъ объ упорядоченія сплава плотовъ одинъ изъ крупныхъ волжскихъ вопросовъ. Сплавлиющіеся въ меженное время плоты часто значительныхъ размѣровъ, причиняютъ немало затрудненій судоходству. Нерѣдко пассажирскіе пароходы бывають вынуждены стоять, ожидая прохода плотовъ; кромѣ того въ узкихъ мѣстахъ фарватера плоты часто сбивають обстановку. Временныя правила плаванія не даютъ прямыхъ указаній относительно допускаемой на рр. Волгѣ и Камѣ длины и ширины лѣсныхъ гонокъ, и при рѣшеніи вопроса о размѣрахъ допустимыхъ къ плаванію въ меженное время плотовъ въ силу необходимости приходится руководствоваться параграфомъ правилъ плаванія, относящимся до прохода судовъ черезъ перекаты. Въ апрѣлѣ мѣсяцѣ текущаго года окружнымъ инспекторомъ казанскаго округа путей сообщенія было создано въ Казани особое совѣщаніе участковыхъ инспекторовъ судоходства по вопросу объ упорядоченіи сплава плотовъ, при чемъ на этомъ совѣщаніи были высказаны, между прочимъ, слѣдующія пожеланія: предупредить готовящіяся къ сплаву плоты о допускаемой длинѣ и ширинѣ воза, объ его уменьшеніи при скопленіи на мелкихъ перекатахъ, о соблюденіи правилъ и проч. При этомъ окружнымъ инспекторомъ было указано, что отвѣтственнымъ лицомъ за буксированіе плотовъ, размѣры коихъ вмѣстѣ съ парходомъ превышають допускаемый къ плаванію возъ, слѣдуетъ считать командира буксирующаго парохода. Независимо отъ изложенныхъ временныхъ распоряженій, для выясненія данныхъ окружной инспекторъ имѣлъ въ апрѣлѣ этого года въ помѣщеніи биржи совѣщаніе съ представителями судоходства, но обсужденіе на этомъ совѣщаніи вопроса о выработкѣ наилучшихъ условій сплава плотовъ по рр. Волгѣ и Камѣ не дало никакихъ положительныхъ результатовъ за отсутствіемъ въ помѣщеніи лицъ, практически знакомыхъ съ этимъ дѣломъ. Въ виду этого округъ проситъ поволжскіе биржевые комитеты и отдѣленія общества судоходства вновь обсудить вопросъ о сплавлѣ плотовъ съ выясненіемъ длины и ширины допускаемыхъ къ плаванію всякаго рода плотовъ, какъ идущихъ сплавомъ, такъ и буксирными пароходами, а равно ихъ сооруженія и, по возможности, способовъ вязки. Результатъ совѣщанія округъ проситъ сообщить

къ 1-му ноября, дабы правленіе могло весь собранный матеріаль по этому вопросу своевременно разсмотрѣть и исходатайствовать въ установленномъ порядкѣ соответствующее дополненіе или измѣненіе правилъ плаванія къ началу будущей навигаціи 1903 года.

Совѣтъ нижегородскаго отдѣленія Императорскаго общества судоходства, разсмотрѣвъ недавно этотъ вопросъ, постановилъ передать его въ особо избранную комиссію.

О гербовомъ сборѣ. Министерствомъ финансовъ разъяснено, что прошенія о разрѣшеніи установки паровыхъ котловъ оплачиваются гербовымъ сборомъ въ слѣдующемъ порядкѣ. При установкѣ котловъ на фабрикахъ и заводахъ, прошенія о разрѣшеніи таковой должны быть оплачиваемы гербовымъ сборомъ въ размѣрѣ 1 руб., какъ прошенія, связанныя съ техническимъ устройствомъ завода или фабрики. Что же касается прошеній о разрѣшеніи установки котловъ не на фабрикахъ и заводахъ, а на примѣръ, на пароходахъ, въ баняхъ, кухняхъ и т. п., то таковыя прошенія должны оплачиваться гербовымъ сборомъ въ размѣрѣ 60 коп. съ листа на общемъ основаніи. Частныя же планы и чертежи, прилагаемые къ прошеніямъ, подаваемымъ въ правительственныя установленія, должны быть оплачиваемы гербовымъ сборомъ въ размѣрѣ, установленномъ для прошеній; точно такъ же подлежатъ гербовому сбору и въ томъ же, какъ и прошенія, размѣрѣ выдаваемые фабричными инспекторами копии съ означенныхъ чертежей и плановъ съ разрѣшительными на нихъ подписями. Заявленія котловладельцевъ правительственному технику о прекращеніи дѣйствія паровыхъ котловъ подлежатъ оплатѣ гербовымъ сборомъ по 60 коп. за листъ.

Дѣло о порубкѣ лѣса крестьянами. Въ одесской судебной палатѣ недавно разсматривалось дѣло по обвиненію 146-ти крестьянъ въ самовольной порубкѣ 70-ти дес. лѣса, принадлежащаго помѣщику Бѣлову, Гайсинскаго у., Подольской губ. Крестьяне рубили лѣсъ обществомъ въ теченіе семи сутокъ, вырубилъ и разметали его, бросивъ часть деревьевъ въ воду, а часть продавъ и спрятавъ. Въ 80-хъ годахъ прежняя владѣлица селенія Мышаровки, Ромеръ, вырубилъ лѣсъ на 103 десят. Въ силу положенія о крест., земля эта должна была по ходатайству крестьянъ перейти въ общее пользованіе ихъ и помѣщиковъ. Вмѣсто этого въ 1883 году крестьяне обратились съ искомъ въ каменецкій окр. судъ объ укрѣпленіи за ними этой земли въ полную ихъ собственность. Судъ въ этой претензіи отказалъ. Съ тѣхъ поръ и установились плохія отношенія между крестьянами и помѣщикомъ. Тѣмъ не менѣе крестьяне все время пользовались, съ согласія помѣщика, выпасомъ скота и сѣнокосомъ. Но когда они прикоснулись къ лѣсу, ихъ постигла уголовная кара. Тѣмъ временемъ имѣніе перешло въ другія руки—къ помѣщику Бѣлову, который уплатилъ предшественницѣ стоимость и этихъ 103 дес., пріобрѣтенныхъ имъ вмѣстѣ съ остальною землею въ полную собственность. Несмотря на наказанія, крестьяне продолжали отъ времени до времени тайно рубить лѣсъ, будучи искренно убѣж-

дены въ томъ, что лѣсъ составляетъ ихъ полную неотъемлемую собственность, по слѣдующимъ соображеніямъ: послѣ вырубки лѣса земля, по ихъ понятіямъ, становится ихъ исключительною собственностью, а потому и все произрастающее на землѣ также принадлежитъ имъ. Въ полной увѣренности, что помѣщикъ незаконно пользуется ихъ лѣсомъ, они старались восстановить свое право путемъ самовольной порубки лѣса. Въ 1900 г. такой случай былъ предметомъ разсмотрѣнія мирового судьи Гайсинскаго уѣзда, и такъ какъ составитель протокола не явился въ судъ и не былъ установленъ размѣръ порубки, то судья оправдалъ крестьянъ. Этотъ оправдательный приговоръ крестьяне поняли въ томъ смыслѣ, что, наконецъ, права ихъ признаны подлежащею властью, и теперь они безнаказанно могутъ рубить лѣсъ, сколько угодно. Однако, въ перспективѣ былъ гайсинскій мировой съѣздъ, который можетъ еще отмѣнить этотъ приговоръ и осудить крестьянъ, какъ онъ неоднократно дѣлалъ это и раньше. Тогда они поспѣшили съ осуществленіемъ своихъ правъ и скопомъ налегли на этотъ лѣсъ, отъ котораго черезъ 7 дней остались только одни пни. На этотъ разъ въ виду причиненныхъ помѣщику Бѣлову убытковъ на 15.000 рублей дѣло попало въ каменецъ-подольскій окружный судъ, а оттуда въ одесскую судебную палату. Не вдаваясь въ разрѣшеніе вопроса о правѣ собственности на лѣсъ, судъ остановился на вопросѣ о томъ, въ чьемъ фактическомъ владѣніи находился этотъ лѣсъ въ моментъ порубки, такъ какъ для состава преступления необходимо, чтобы крестьяне во время порубки сознавали, что они рубятъ чужой лѣсъ, на который они никакого права не имѣютъ. Съ этой стороны судъ нашель, что, повидимому, лѣсъ находится въ фактическомъ владѣніи крестьянъ, которые пользовались выпасомъ скота и сѣнокосомъ на этой землѣ, а потому и оправдалъ ихъ. Палата утвердила оправдательный приговоръ суда. (Од. Лист.).

Новыя книги.

За послѣднее время появились въ печати, между прочимъ, слѣдующія сочиненія на русскомъ, нѣмецкомъ, французскомъ и англійскомъ языкахъ:

Товарное движеніе на русскихъ желѣзныхъ дорогахъ. Статистическое изслѣдованіе А. Д. Билимовича. Кіевъ, 1902. Ц. 2 р. 50 к.

— Укрѣпленіе и облѣсеніе летучихъ песковъ. Изданіе лѣснаго департамента. in 16° 23 стр. Спб. 1902.

— Государственный промысловый налогъ. Сборникъ узаконеній, правилъ формъ, инструкцій, циркуляровъ и разъясненій министерства финансовъ, съ законодательными мотивами, алфавитными указателями, дополненіями и измѣненіями. В. Саковичъ. Изд. 3-е. 415 стр. 1902. Ц. 2 р.

— Общій таможенный тарифъ по Европейской и Азіатской торговлѣ. Дополненъ узаконеніями и распоряженіями по 21 февраля 1902. 368 стр. Спб., 1902. Ц. 2 р. 50 к.

— Обь улучшеніи условий судоходства на большихъ рѣкахъ по даннымъ Парижскаго международнаго судоходнаго конгресса 1900 г., въ связи съ новѣйшими успѣхами судостроенія и гидротехники. *В. Е. Тимоновъ*. 104 стр. съ 70 черт. Спб., 1902. Ц. 1 р. 50 к.

— Труды комиссіи по вопросу о предохраненіи дерева, а особенно шпаль отъ преждевременной порчи и гніенія. Вып. III. 496 стр. Спб., 1902. Ц. 2 р. 75 к.

— Постройка лодокъ. Практическое руководство къ постройкѣ байдарокъ, парусныхъ и килевыхъ лодокъ, челноковъ и яликовъ. *П. Л. Федоровъ*. 64 стр. съ 76 рис. 1902. Ц. 50 к.

— Плотничное ремесло. Постройка сельскихъ деревянныхъ домовъ и принадлежностей къ нимъ. *П. А. Федоровъ*. 158 стр. съ 195 рис. 1902. Ц. 1 р.

— Черноземная Россія. Очеркъ экономическаго положенія края. *А. П. Эмелгардта*. in 8° 223 стр. съ картою. Спб., 1902. Ц. 2 р.

— Die wirtschaftliche Einteilung der Forsten mit besonderer Berücksichtigung des Gebirges in Verbindung mit der Wegenetzlegung. Von *Otto Kaiser*. in 8° VII+164 S. Verlag von I. Springer. Berlin, 1902. 6 Mk.

— Neue Tabellen über den Anfall an Latten und Brettern von bestimmter Stärke aus Schnittstämmen von 20—60 ct. Zopfstärke im Rundverschnitt. Für Forstleute, Holzhändler, Zimmerer, Schreiner u. s. w., nach genauen Messungen und Berechnungen zusammengestellt. Von *Hans Stöcklein*. in 12° 24 s. Erlangen, 1902. 50 Pfg.

— Neuester Forst und Jagd-Jahresbericht über wichtigere Vorkommnisse und Veröffentlichungen bezw. erprobte Fortschritte sowie bewährte Erfahrungen beim Forst und Jagdwesen samt Holzhandelsnachrichten für das Jahr 1901. I Jahrgang. Von *W. Stephan*. in 8° 140+LII s. 4 Mk.

— Jahresbericht über Veröffentlichungen und wichtigere Ereignisse im Gebiete des Forstwesens, der forstlichen Botanik, der forstl. Zoologie, der. Agrikulturchemie und der Meteorologie für das Jahr 1901. Herausgegeben von Prof. Dr. *Wimmenauer*. (Supplement zur Allgem. Forst- und Jagd. Zeitung. 1902). in 4° 108 s. Frankfurt a. M. 1902. 3,60 Mk.

— Jahrbuch des schlesischen Forstvereins für 1901. Herausgeg. von *Schirmacher*. in 8° IX+322 s. Breslau 1902. 4 Mk.

— Lehrbuch der ökologischen Pflanzengeographie. Eine Einführung in die Kenntnise der Pflanzenvereine. Von Prof. Eug. *Warming*. 2 Auflage der deutschen Ausgabe. Bearb. und nach der neuesten Literatur vervollständigt. in 8° 442 s. Berlin, 1902. 7 Mk.

— Ertragstabellen für die Weisstanne. Auf Grund des Materials der Grossherzogl. badischen forstlichen Abteilung in der technischen Hochschule Karlsruhe. Vom Dr. *Fritz Eichhorn*. in 8° VI+81 s. Verlag von J. Springer. Berlin 1902. 3,60 Mk.

— La sylviculture à l'Exposition de 1900. Par *A. Bouquet de la Grye*. Paris 1902. 1 fr.

— Barème du tarif conventionnel unique pour l'application du contrôle au traitement des forêts. Par *H. de Blonay, H. Sobez et Biollay*. Paris 1902. Edition A. Ta-

rif au diamètre. 5 fr. Edition B. Tarif à la circonférence. 5 fr.

— L'érosion pyrénéenne et les alluvions de la Garonne. Par *M. L. A. Fabre*, inspecteur des eaux et forêts. in 8° 22 p. Paris. 1902.

— Excursion forestière en Morvan en 1901. Par *Alexandre Roy*. in 8° 114 p. Nevers.

— La destruction des forêts pyrénéennes. par *S. Guénot*, secrétaire général de la Société de géographie de Toulouse. in 8° 100 p. Toulouse 1902.

— Insect enemies of the pine in the Black Hills forest reserve. An account of results of special investigations, with recommendations for preventing losses. By *A. D. Hopkins*. in 8° 24 p. Washington. 1902.

Справочный отдѣлъ.

Предстоящіе торги и поставки.

23 октября въ кievской казенной палатѣ, съ переторжкой на 26 октября, торги на поставку для тюрьмы и исправит. арестант. отдѣленія: дегтя простого 353 ведра и чистаго березоваго 21 ведро, метель березовыхъ 14.000 шт., вѣшниковъ 10.200 шт. и ложекъ деревян. 600 шт.

24 октября въ казанскомъ окружномъ интендантскомъ управленіи (Казань), въ 12 ч., торги на поставку для симбирскаго вещевого склада 13.389 шт. дубьевъ.

24 октября въ двинскомъ городскомъ распорядител. комитетѣ (г. Двинскъ, Витебск. губ.), въ 12 ч., съ переторжкой черезъ 3 дня, торги на поставку въ теченіе двухъ лѣтъ трехполѣнныхъ, смѣшан. дровъ для войскъ въ г. Двинскѣ, по 733 саж. въ годъ.

24 октября въ жиздринской городской управѣ (г. Жиздра, Калужской губ.), торги на продажу на срубъ 80 дес. лѣса въ перекладской и кашатинской дачахъ.

24 октября въ управленіи с.-петербурго-варшавской жел. дор. (Петербургъ, Обводный каналъ, № 118) въ 12 час., конкуренція на поставку: шпаль новаго усилен. типа—450.000 шт. и сборовъ лежней стар. и новаго типа 554 комплекта.

24 октября въ московской казенной палатѣ (Москва), въ 12 ч., съ переторжкой чрезъ 3 дня, торги на поставку для войскъ въ москвѣ девятичетвертовыхъ дровъ. до 3.881 саж.

25 октября въ одесскомъ инженерномъ управленіи (Одесса) и въ крѣпостныхъ инженер. управленіяхъ: севастопольскомъ, очаковскомъ и керченскомъ рѣшител. торги на поставку на 4 года топлива въ Одессѣ, Вознесенскѣ, Елисаветградѣ, Кременчугѣ, Екатеринославѣ, Симферополѣ, Бахчисараѣ, Феодосіи, на ст. Лозовая, Перекопѣ, Тирасполѣ, Севастополѣ, Очаковѣ, Николаевѣ, Херсонѣ и Керчи.

25 октября въ управленіи московско-кiево-воронежской жел. дороги (г. Курскъ), въ 1 часъ, конкуренція на поставку дровъ въ 1903 г.

25 октября въ управленіи средне-азіатской жел. дор. (г. Асхабадъ), въ 12 час., конкуренція на поставку въ 1903 г.: брусевъ и шпаль сосновыхъ переводныхъ—100 компл., шпаль сосновыхъ путевыхъ—600.000 штукъ, бревень сосновыхъ—11.300 штукъ, брусевъ сосновыхъ—3.170 штукъ, досокъ сосновыхъ—47.360 шт., полубрусника сосноваго—7.000 штукъ, стоекъ сосновыхъ—1.343 штуки, столбовъ телеграфныхъ сосновыхъ—6.761 штука, шалмановъ соснов.—5.000 штукъ, жердей соснов.—334 штуки и дрючковъ березовыхъ—167 штукъ.

25 октября въ кубанскомъ реальномъ училищѣ, въ 12 час., съ переторжкой, торги на поставку въ 1903 г. дровъ дубовыхъ на 2.025 руб.

26 октября въ орловской казенной палатѣ (г. Орель), въ 12 час., съ переторжкой черезъ 3 дня, торги на поставку въ исправит. арестант. отдѣленіе смѣшан. трехполѣн. дровъ (2¹/₄ арш.), 148 сажень на 2.960 р.

26 октября въ управленіи вологодскаго удѣльнаго округа (Вологда) торги на продажу 25,434 шт. заклеим. деревьевъ изъ дачъ 4-го Онежскаго и 5-го Бекетовскаго имѣній, Кирилловск. у., Новгородской губ. (см. объявленія въ №№ 38 и 39 журнала).

28 октября въ 3-мъ московскомъ кадетскомъ корпусѣ (Москва), въ 12¹/₂ час., рѣшительный торгъ на поставку въ 1903 г. дровъ: 1) однополѣнныхъ березовыхъ и сосновыхъ съ еловыми на 11.000 руб. и 2) осиновыхъ на 6.500 руб.

30 октября въ уткинскомъ волостномъ правленіи, Екатеринбургскаго у., Пермской губ., торги на продажу на срубъ сосн. и елов. лѣса изъ горнозаводской дачи на 44.649 руб.

1 ноября въ таврической казенной палатѣ (г. Симферополь), въ 12 час., рѣшител. торги на поставку въ 1903 г. трехполѣнныхъ дровъ для крымской бригады корпуса пограничной стражи, въ количествѣ 635 саж., въ томъ числѣ по Евпатор. у. 156 саж., Ялтинскому у. — 123 саж., севастопол. градоначальству — 215 саж., по Феодосс. уѣзду 98 саж.

1 ноября въ московской казенной палатѣ, въ 2 ч., съ переторжкой на 5 ноября, торги на поставку въ 1903 и 1904 гг. дровъ: для почтой надобности — березовыхъ 150 саж. и осиновыхъ 4.000 саж. и для телеграфной — березовыхъ 434 саж. и осиновыхъ 868 саж.

4 ноября въ тверскомъ губернскомъ правленіи (Тверь), въ 12 ч., съ переторжкой чрезъ 3 дня, торги на поставку 1601 шт. сосновыхъ телеграфныхъ столбовъ, на сумму 3.625 руб.

6 ноября въ управленіи балтійской и пекено-рижской жел. дор. (Петербургъ, Галерная ул.), въ 1 часъ, конкуренціи на поставку 373.000 шт. сосновыхъ шпаль и 2.393 шт. соснов. мостовыхъ брусевъ.

6 ноября въ александровскомъ военномъ училищѣ, (Москва, Знаменка), въ 12 ч., торги на поставку въ 1903 г. дровъ на 14.670 руб.

9 ноября въ московско-фельдшерской школѣ (Москва, Госпитальная ул.) торги на поставку дровъ на сумму 7.230 руб.

13 ноября въ воронежской мужской гимназій (г. Воронеж), въ 6 час. вечера, съ переторжкой на 16 ноября, торги на поставку въ 1903 году 50 куб. саж. березовыхъ и 30 куб. саж. дубовыхъ.

18 ноября въ московскомъ военномъ училищѣ (Москва, Красноказарменный пер.), въ 12 ч., торги на поставку дровъ на 10.813 руб.

Казанскимъ удѣльнымъ округомъ назначены торги на продажу на срубъ лѣса изъ 18-ти удѣльныхъ имѣній въ Симбирской и Казанской губ. (см. объявленіе въ №№ 35 и 36 журнала).

Управленіе с.-петербургскаго удѣльнаго округа назначены торги на продажу на срубъ лѣса изъ дачъ 14-ти удѣльныхъ имѣній С.-Петербургской, Новгородской и Тверской губ. (см. объявленіе въ №№ 34, 35 и 36 журнала).

Управленіемъ сарапульскаго удѣльнаго округа назначены торги на продажу лѣса изъ удѣльныхъ имѣній въ Вятской губ. на сумму 84.376 руб. и Пермской губ. на 109.434 руб. (См. объявленіе въ № 39 журнала).

Управленіемъ симбирскаго удѣльнаго округа назначены торги на продажу лѣса изъ удѣльныхъ имѣній Симбирск. губ. на сумму 391.162 руб. (см. объявленіе въ № 39 журнала).

Вятскимъ управленіемъ государ. имуществъ назначены торги на продажу на срубъ лѣса на сумму 1.400.000 руб., въ полнц. управленіяхъ: 29 октября — въ уржумскомъ, 2 ноября — въ малмыжскомъ, 6 ноября — въ елабужскомъ, 9 ноября — въ слободскомъ, 12 ноября — въ сарапульскомъ, 15 ноября — въ глазовскомъ и 31 октября — въ юкшумскомъ волостн. правленіи, Яранск. у. (см. объявленіе въ № 40 „Лѣсопром. Вѣстника“).

Пермскимъ управленіемъ государственныхъ имуществъ назначены торги на продажу лѣса изъ казенныхъ дачъ Пермской губ. на сумму 868.454 руб. (см. объявленіе въ № 37 журнала).

Черниговскимъ управленіемъ государственныхъ имуществъ назначены торги на продажу лѣса изъ казенныхъ дачъ Черниговской губ. на сумму 301.811 руб. (см. объявленія въ №№ 37 и 39 журнала).

Нижегородскимъ управленіемъ государственныхъ имуществъ назначены торги на продажу на срубъ лѣса изъ казенныхъ дачъ Нижегородской губ. на сумму 1.425.429 руб. (см. объявленія въ №№ 30, 31, 32, 34 и 35); затѣмъ торги на продажу лѣса на сумму 488.533 руб. (см. объявленія въ №№ 39 и 40 журнала).

Московско-тверскимъ управленіемъ государственныхъ имуществъ назначены торги на продажу лѣса на срубъ по лѣсничествамъ московскому, грибановскому, павловскому и серпуховскому, на общую сумму 93.696 руб.; по долголуговому, раменскому и микшинскому — на 61.873 руб. (см. объявленія въ №№ 38 и 39 журнала); по дмитровскому, вышневолоцкому, костречскому, федайковскому, заручьевскому и раевскому, на сумму 261.626 р. (см. объявленіе въ № 40 журнала).

Минскимъ управленіемъ государ. имуществъ назначены торги на продажу лѣса изъ казенныхъ дачъ Минской губ. на сумму 1.234.493 руб. (см. объявленіе въ № 23 журнала).

Торги по казеннымъ лѣсничествамъ Минской губ. на сумму 361.880 руб. — См. „Справочный отдѣлъ“ въ № 39.

Владиміреко-рязанскимъ управленіемъ государственныхъ имуществъ назначены торги на продажу лѣса изъ казенныхъ дачъ Владимірской губ. на сумму 222.675 р. и Рязанской губерніи на сумму 231.272 руб. (см. объявленія въ №№ 29, 30, 31, 33 и 35 „Лѣсопром. Вѣстника“).

Владиміреко-рязанскимъ управленіемъ государственныхъ имуществъ назначены торги по лѣсничествамъ багловскому и судогодскому, Владимір. губ., на 132.840 руб.; по сапожковскому лѣсн., Рязанск. губ., на 58.758 р. (см. объявленіе въ № 39 журнала).

Виленско-ковенскимъ управленіемъ государственныхъ имуществъ назначены торги на продажу лѣса изъ казенныхъ дачъ Виленской губ., на сумму 519.583 руб. и Ковенской губ., на сумму 352.131 р. (см. объявленіе въ №№ 28 и 31 „Лѣсопром. Вѣстника“).

Смоленско-витебско-могилевскимъ управленіемъ назначены торги на продажу лѣса изъ казенныхъ дачъ Витебской губ. на 564.012 руб. (см. объявленія въ №№ 29 и 31 „Лѣсопром. Вѣстника“).

Новгородскимъ управленіемъ государственныхъ имуществъ назначены торги на продажу лѣса изъ казенныхъ дачъ Новгородской губ. на сумму 970.345 руб. (см. объявленіе въ № 29 „Лѣсопром. Вѣстника“).

Костромско-ярославскимъ управленіемъ государственныхъ имуществъ назначены торги на продажу на срубъ лѣса изъ казенныхъ дачъ Костромской губ., на 733.426 руб. и Ярославской губ. на 126.368 руб. (см. объявленія въ №№ 32, 35 и 39 журнала).

Торги на продажу лѣса по казеннымъ лѣсничествамъ Олонецкой губ. — см. „Справочный отдѣлъ“ въ № 39.

Торги на продажу лѣса по казеннымъ лѣсничествамъ Волынской губ. на сумму 874.647 руб. — см. „Справочный Отдѣлъ“ въ № 40 журнала.

Сувалкско-ломжинскимъ управленіемъ государ. имуществъ назначены торги на продажу лѣса изъ казенныхъ дачъ Ломжинской и Сувалкской губ. (см. „Справочный Отдѣлъ“ въ № 41).

К. Л. П. Флекъ Сыновья.

Берлинъ. — Рейникендорфъ.

МАШИНОСТРОИТЕЛЬНЫЙ ЗАВОДЪ.

Исключительная спеціальность съ 1859 г.

Лѣсопильныя рамы

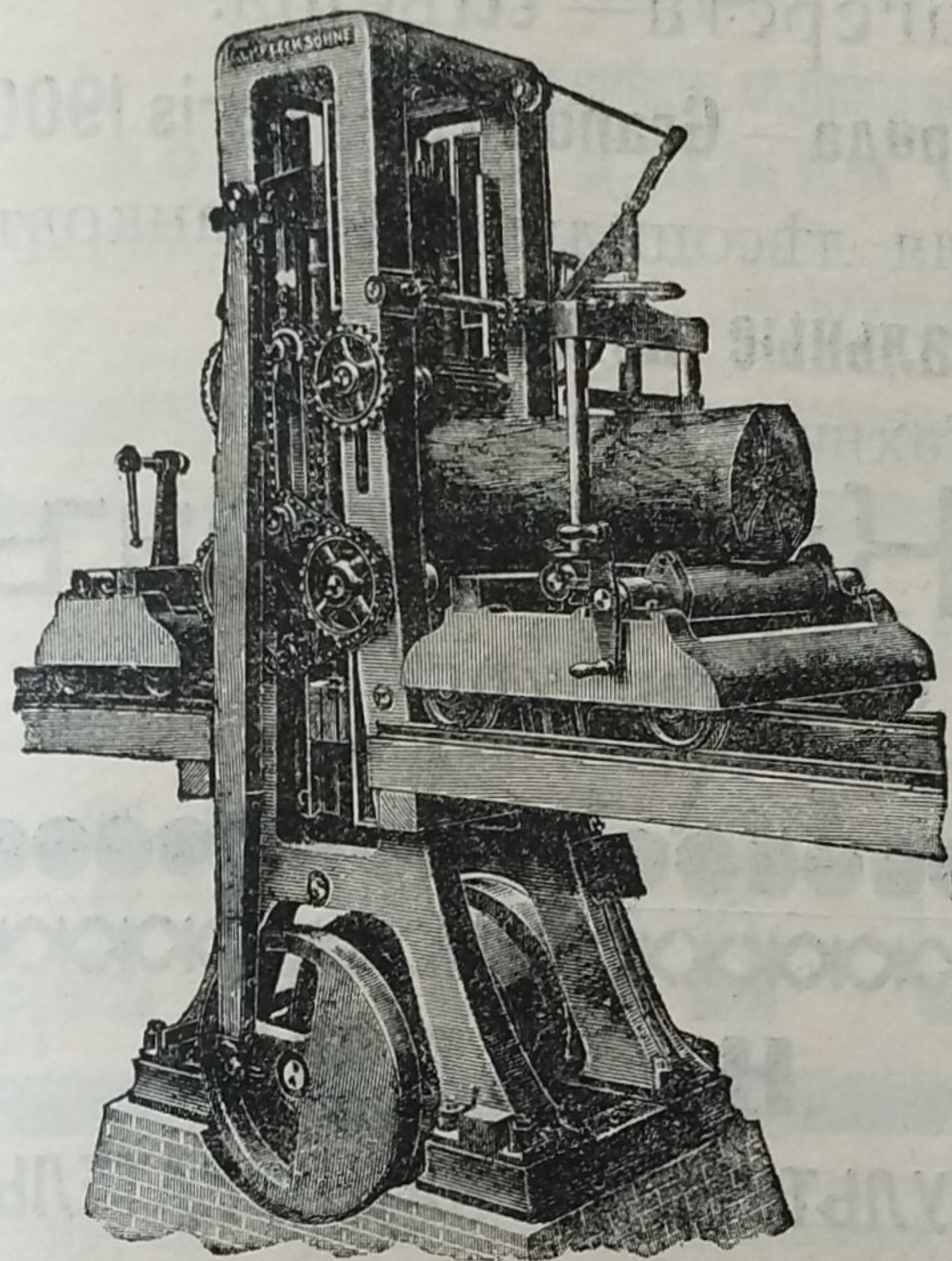
и

древообдѣлочныя машины

для всѣхъ отраслей промышленности.

Большой складъ машинъ ходовыхъ типовъ и размѣровъ.

Каталоги и смѣты бесплатно.



С.-ПЕТЕРБУРГСКОЕ И МОСКОВСКОЕ ЛѢСНЫЯ ОБЩЕСТВА

симъ объявляютъ что съ Высочайшаго соизволенія послѣдовавшаго въ 10-й день января 1900 года, разрѣшено открытіе подписки С.-Петербургскимъ и Московскимъ Лѣсными Обществами среди вѣдомствъ, учреждений и лицъ, интересующихся лѣснымъ дѣломъ, для сбора пожертвованій на сооруженіе памятника покойному профессору Московскаго сельскохозяйственнаго Института дѣйствительному статскому совѣтнику М. К. Турскому въ лѣсной дачѣ Московскаго Сельскохозяйственнаго Института, и на образованіе капитала для учрежденія стипендіи имени покойнаго въ одномъ изъ лѣсныхъ или сельскохозяйственныхъ учебныхъ заведеній.

Открывъ настоящую подписку, совѣты названныхъ Обществъ рассылаютъ всѣмъ вѣдомствамъ, учреждениямъ и лицамъ, интересующимся лѣснымъ дѣломъ, особые перенумерованные подписные листы съ покорнѣй-

шею просьбою обозначать въ нихъ жертвуемыя суммы отдѣльно на сооруженіе памятника и на образованіе стипендіи, каковыя листы вмѣстѣ съ пожертвованіями просятъ направлять по адресамъ: С.-Петербургъ, домъ Министерства Земледѣлія и Государственныхъ Имуществъ, казначею С.-Петербургскаго Лѣснаго Общества, или Москва, Политехнической Музей, казначею Московскаго Лѣснаго Общества.

Лица, которыя почему-либо не получаютъ означенныхъ подписныхъ листовъ, благоволятъ направлять свои пожертвованія казначеямъ Обществъ по вышеуказаннымъ адресамъ.

Имена жертвователей съ обозначеніемъ жертвуемыхъ ими суммъ публикуются въ „Лѣсномъ Журналѣ“ и „Лѣсопр. Вѣстникѣ“, а равно о поступившихъ суммахъ будетъ опубликовано въ годовыхъ отчетахъ Обществъ.

Управленіе Государственными Имуществами

ИРКУТСКОЙ ГУБЕРНІИ

объявляетъ, что 25 октября текущаго года въ Смоленскомъ Волостномъ Правленіи назначены торги на продажу лѣса изъ дачъ Иркутскаго лѣсничества на сумму 38.291 руб. и 24 октября въ томъ же Волостномъ Правленіи изъ дачъ Ангарскаго лѣсничества на сумму 10.220 руб.



Заводъ Фабгерста.

Фабгерста—Швеція.

Высшая награда—Grand Prix—Paris 1900.

Пилы для лѣсопильныхъ станковъ,
Строгальные ножи и пр.

Техническая контора

Ад. Къельгрень

С.-Петербургъ,

Васильевскій Островъ, 9 линия № 4.

ТОРГИ НА ПРОДАЖУ ЛѢСА

Отъ конторы имѣнія Селезни, Наслѣдниковъ графа А. А. Мордвинова, Велижскаго уѣзда, Витебской губ., Сертейской волости, объявляется, что въ текущемъ 1902 году торги безъ переторжки на продажу выборочнаго сырорастущаго сосноваго и еловаго лѣса, толщиною отъ 8 вершковъ и выше на высотѣ груди изъ 2-хъ кварталовъ, находящихся при сплавныхъ рѣкахъ З. Двины и Межи, въ количествѣ: сосноваго 10.493 шт. и еловаго 2.115 шт., а кромѣ того разной толщины березоваго, осиноваго и сухостойнаго 1.890 деревъ — назначены 4 ноября 1902 г. въ 10 часовъ утра въ гор. **Витебскѣ**, въ бывшей гостиницѣ „Брози“.

О подробностяхъ продажи просить гг. покупателей благоволить обратиться въ контору имѣнія Селезни. 3—2

НУЖЕНЪ КУЛЬТУРНЫЙ НАДЗИРАТЕЛЬ.

Адресъ:
Поч.-ст. Кочкурово, Пензенской губ., лѣсническому.

Ищутъ дѣятельнаго лѣсничаго

практика, не старше 30 лѣтъ. Предложенія съ подробнымъ описаніемъ прежней дѣятельности адресовать: гор. Демянскъ, Новгородской губ., въ контору имѣнія „Петровское“.

НИЖЕГОРОДСКИМЪ

Управленіемъ Государственными Имуществами

назначены въ текущемъ году публичные **торги**, безъ переторжки, на продажу **хвойнаго и лиственнаго лѣса** для сплошной и выборочной рубки изъ казенныхъ дачъ Нижегородской губерніи, а именно:

Въ Хохальскомъ Волостномъ Правленіи, Семеновскаго уѣзда, 29 октября по **Лыковскому** лѣсничеству на сумму по оцѣнкѣ 41.877 руб., 31 октября по **Хохальскому** лѣсничеству на сумму по оцѣнкѣ 30.135 рублей.

Въ Ивановскомъ Волостномъ Правленіи, Макарьевскаго уѣзда, 26 октября по **Ивановскому** лѣсничеству на сумму по оцѣнкѣ 15.776 рублей.

Подробныя объявленія о торгахъ и условія продажи можно получать въ Нижегородскомъ Управленіи Государственными Имуществами и въ канцеляріяхъ вышеозначенныхъ гг. лѣсничихъ.

ПРОДОЛЖАЕТСЯ ПОДПИСКА НА 1902 ГОДЪ
НА ЕЖЕНЕДѢЛЬНЫЙ ЖУРНАЛЪ

ЛѢСОПРОМЫШЛЕННЫЙ ВѢСТНИКЪ.

ЖУРНАЛЪ ЛѢСНОГО ХОЗЯЙСТВА, ЛѢСОПРОМЫШЛЕННОСТИ И ТОРГОВЛИ ЛѢСОМЪ.

ПОДПИСНАЯ ЦѢНА на годъ 6 рублей и на полгода 4 рубля.

ПОДПИСКА ПРИНИМАЕТСЯ въ конторѣ редакціи (Москва, Долгоруковская улица, д. № 42) и въ извѣстныхъ книжныхъ магазинахъ.

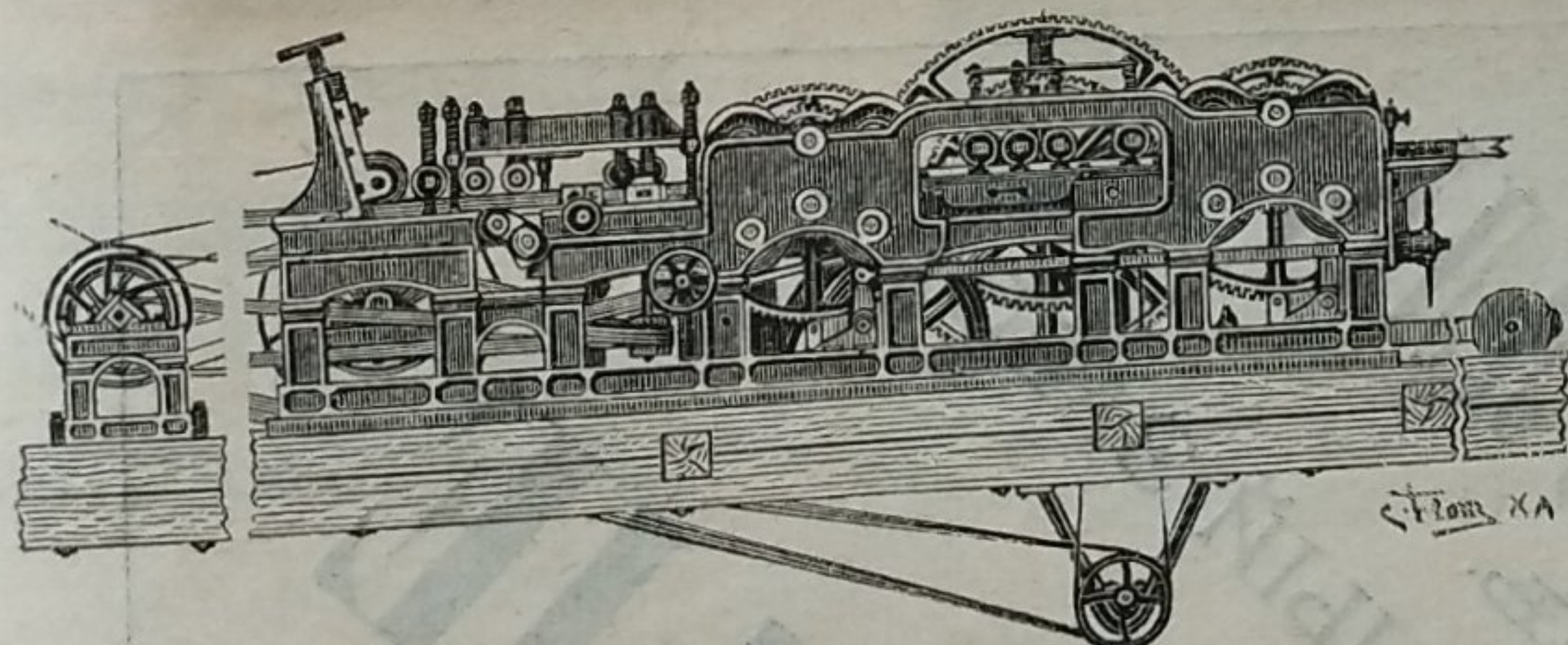
Редакторъ-издатель Н. С. Нестеровъ.

ПОСТУПИЛЪ ВЪ ПРОДАЖУ

„ЛѢСНОЙ СПРАВОЧНИКЪ“.

Справочная книга для лѣсничихъ, лѣсовладѣльцевъ, лѣсопромышленниковъ и лѣсоторговцевъ. Изданіе журнала „Лѣсопромышленный Вѣстникъ“. Книга (въ 531 стр. съ рисунками) заключаетъ въ себѣ свѣдѣнія по всемъ отраслямъ лѣсного дѣла. Цѣна **2 р. 50 к.** съ пересылкою.

Съ требованіями обращаться: въ контору редакціи журнала „Лѣсопромышленный Вѣстникъ“. Москва, Долгоруковская ул., № 42.



Дѣйствительная дневная производительность нашего станка F № 1—въ теченіе 10 часовъ 45.000 футовъ, или 19.500 погонн. аршинъ, чисто выстроганн. съ пазомъ и гребнемъ.

ЛѢСОПИЛЬНЫЕ СТАНКИ, МАШИНЫ ДЛЯ ОБРАБОТКИ ДЕРЕВА
ФИРМЫ

И. и А. Тейксенъ и Даль. Сущест. съ 1849 г.

Христинія—Норвегія.

Главный представитель для Россіи

Робертъ Гудчайльдъ

МОСКВА

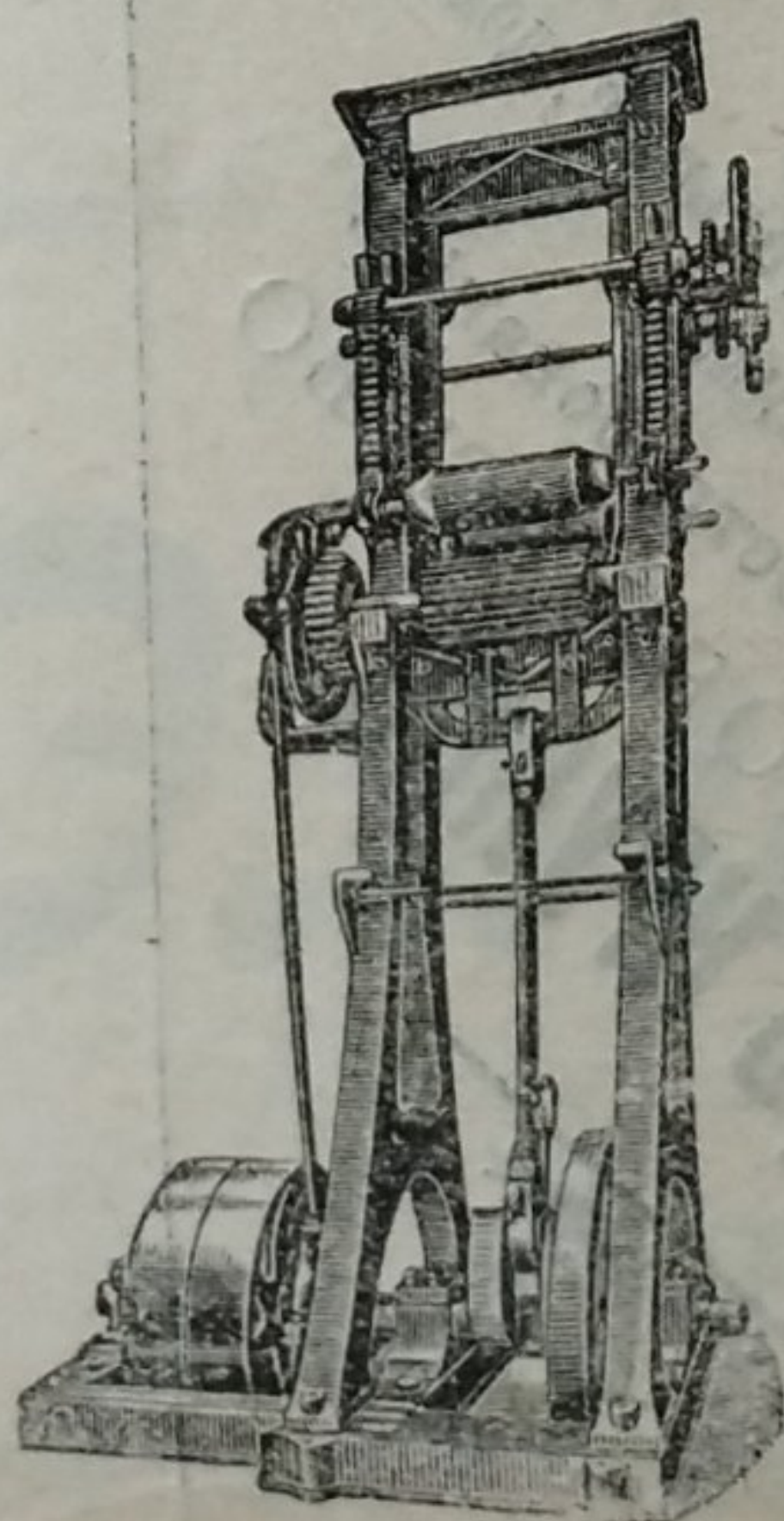
Мясницкая, домъ Гуськова.

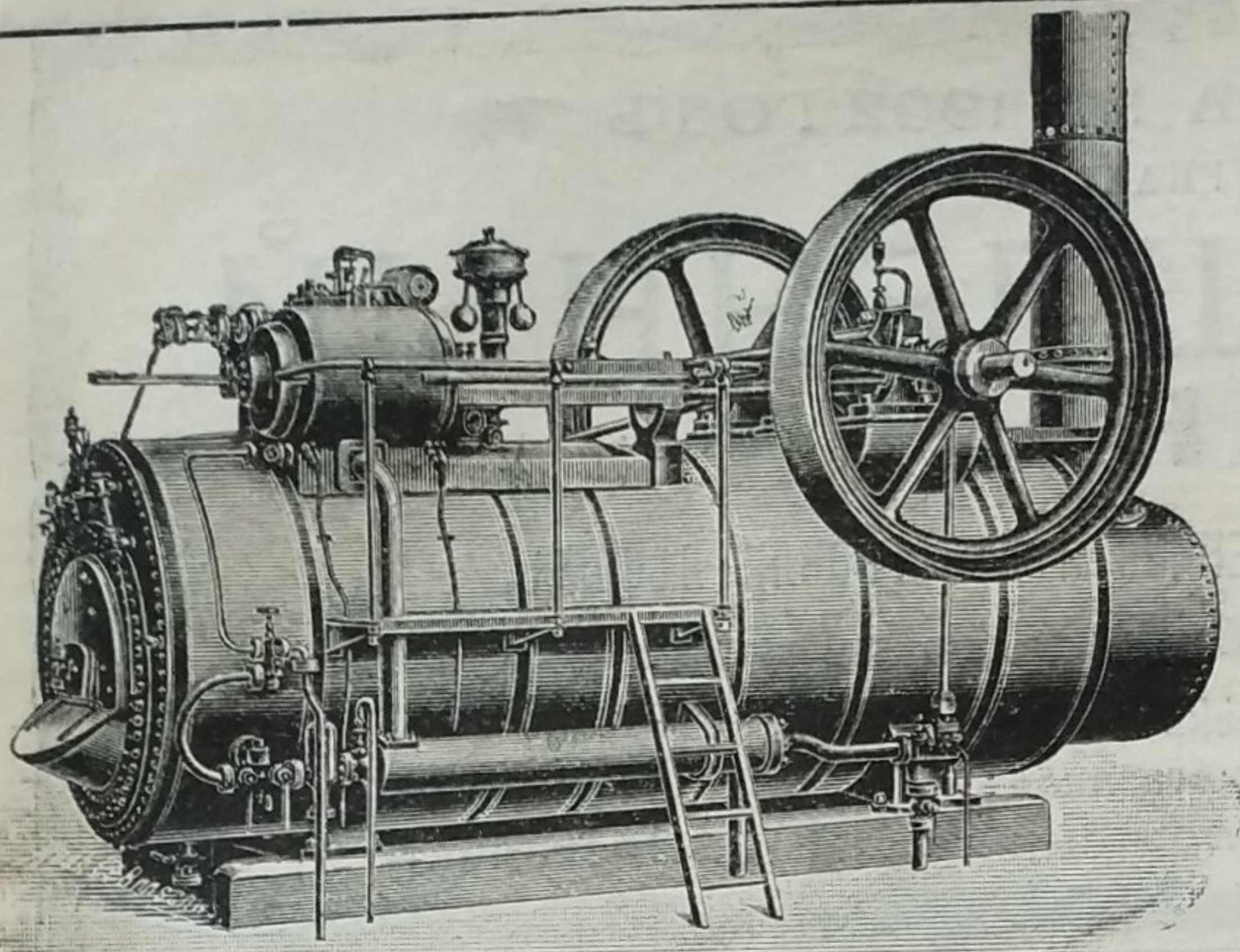
Телефонъ № 687. Телеграммы: „Гудчайльдъ“

Важно для владѣльцевъ
лѣсопильныхъ
и древообдѣлочныхъ
заводовъ.

Прейсъ-курантъ
бесплатно.

12—7





МАШИНОСТРОИТЕЛЬНЫЙ И ЛИТЕЙНЫЙ ЗАВОДЪ
Ортвейнъ, Карасинскій и К^о.
 ВЪ ВАРШАВѢ,
 Злотая улица, № 68.

СПЕЦИАЛЬНОСТЬ:
 ПОЛНОЕ УСТРОЙСТВО ЛѢСОПИЛЬ-
 НЫХЪ ЗАВОДОВЪ, со станками съ
 верхнимъ и нижнимъ приводомъ.

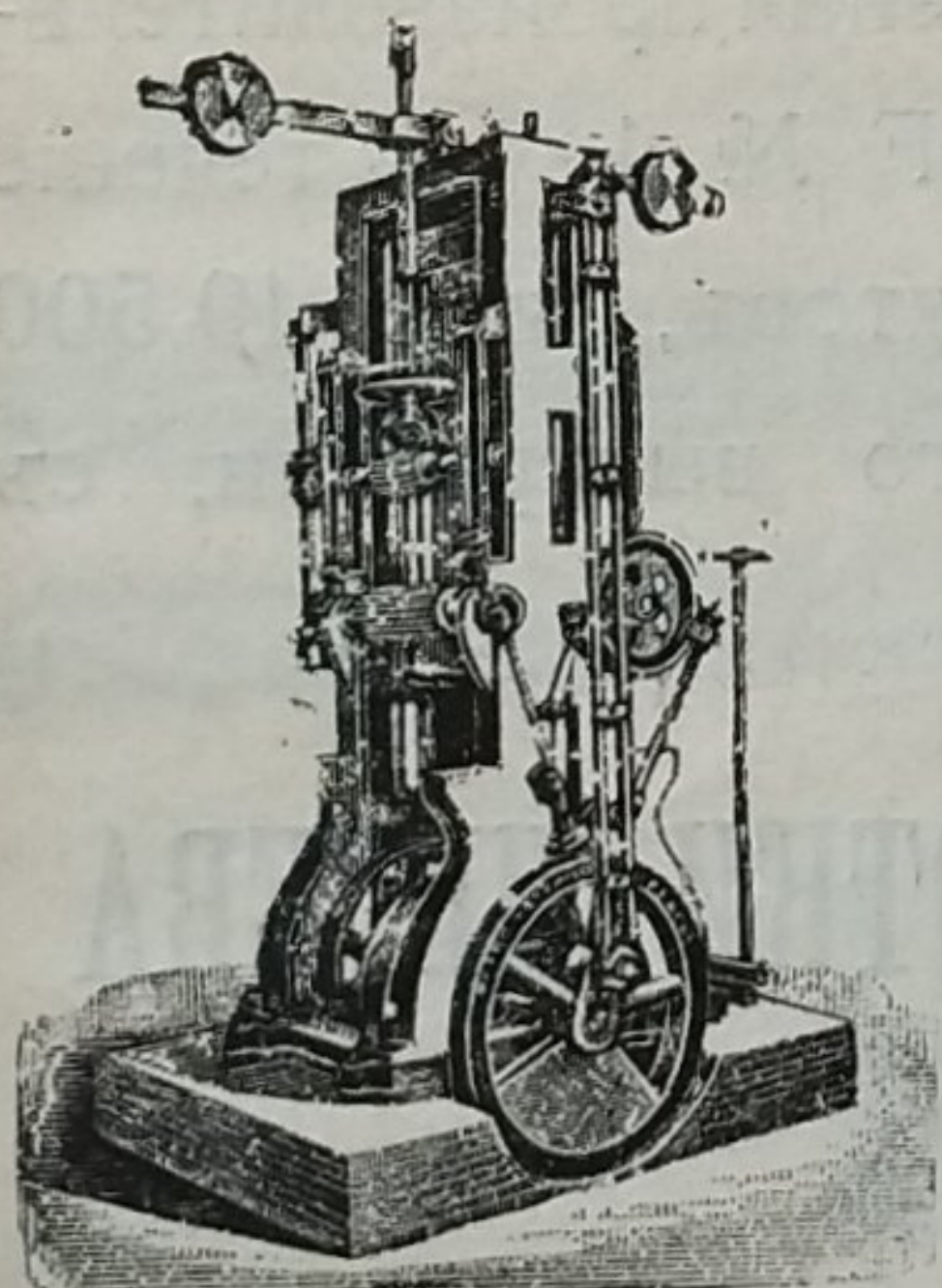
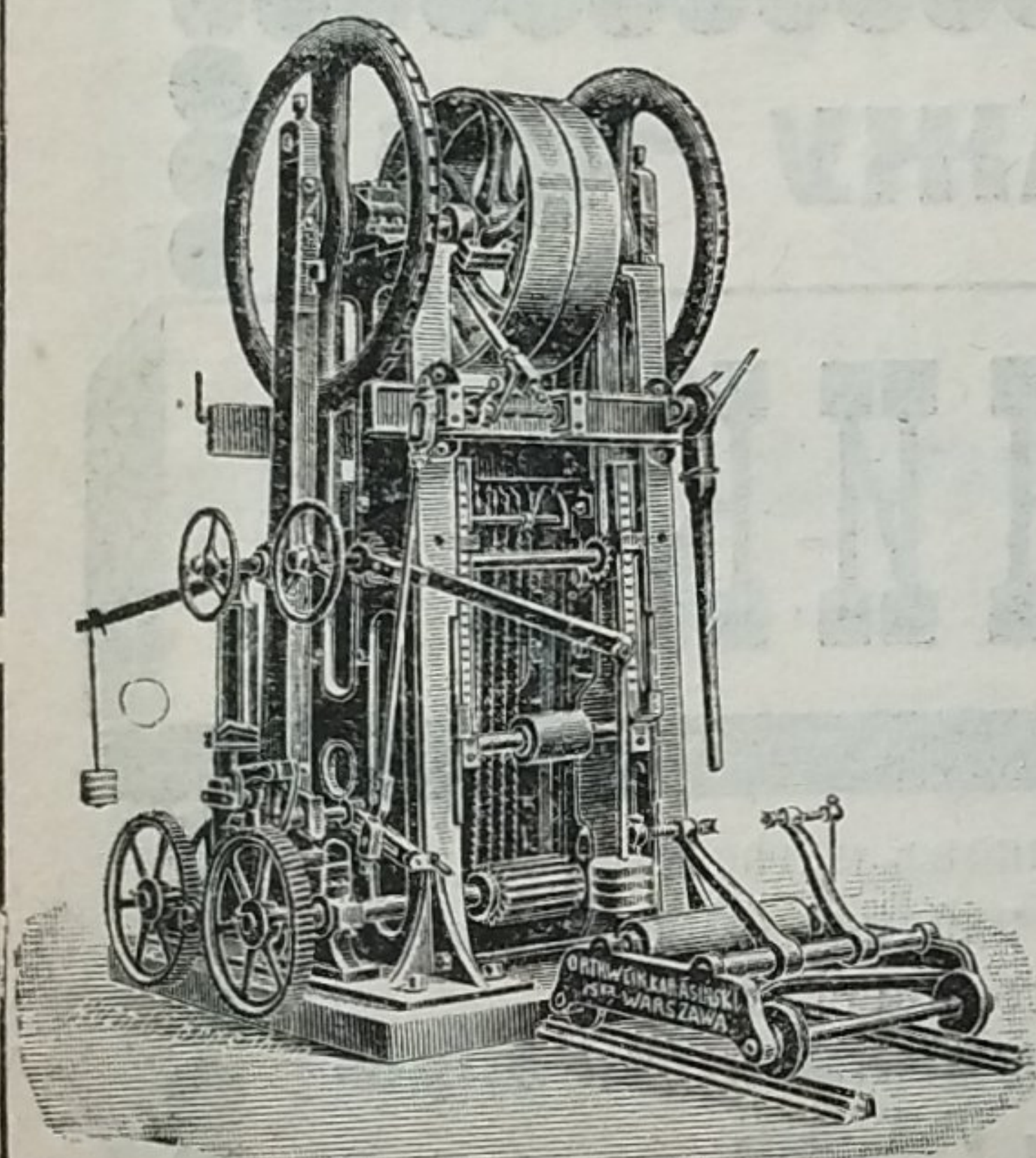
ЛОКОМОБИЛИ до 150 силъ съ выдвигными
 топками.

ПАРОВЫЯ МАШИНЫ до 600 силъ, горизонталь-
 ныя, вертикальныя - быстроходныя для электриче-
 ского освѣщенія „Компундъ“ съ конденсаціей и безъ.

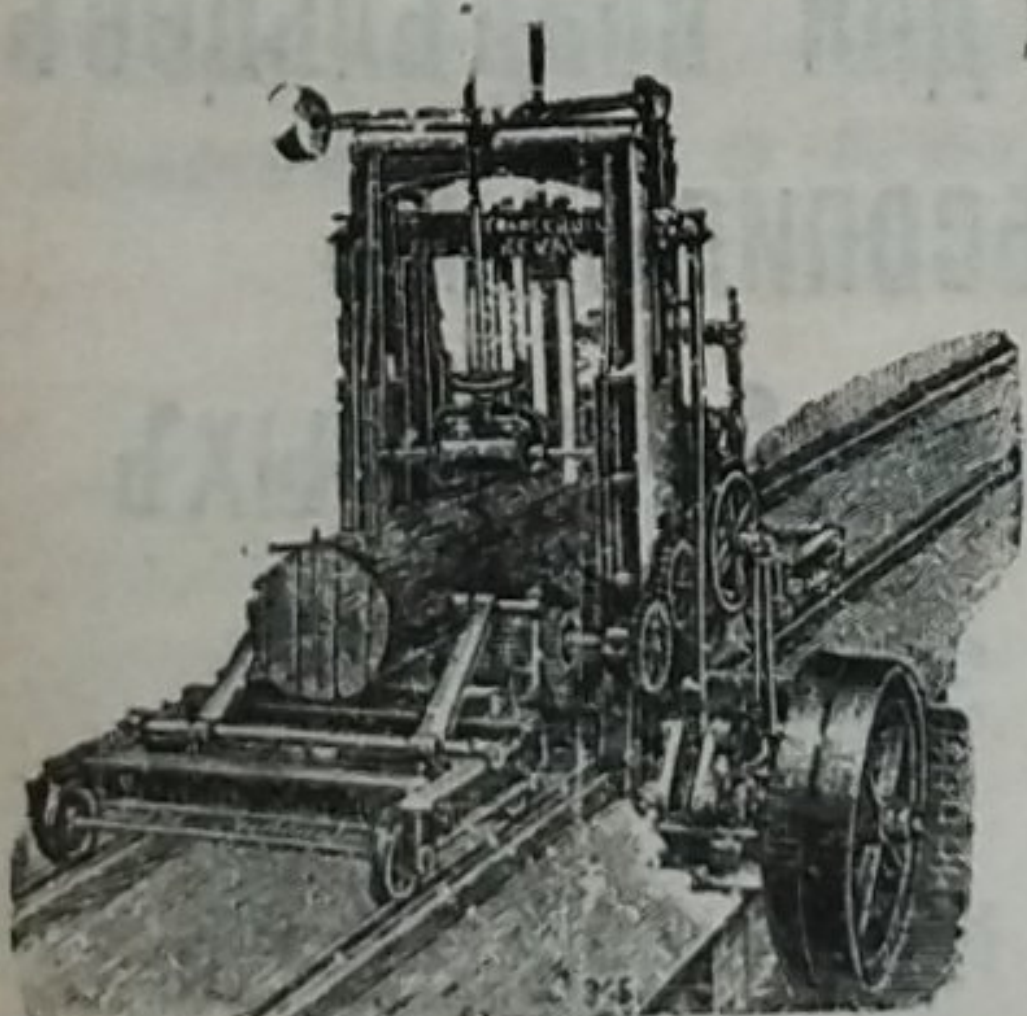
УПОЛНОМОЧЕННЫЙ ПРЕДСТАВИТЕЛЬ ВЪ КІЕВѢ

Инженеръ-Технологъ **Я. С. ПРЖЕЗДЗЕЦКІЙ.**

КРЕЩАТИКЪ, 41.



Постоянная лѣсопильная
 рама.



Переносная лѣсопильная
 рама.

АКЦИОНЕРНОЕ ОБЩЕСТВО
ФРАНЦЪ КРУЛЛЬ,
 РЕВЕЛЬ.
 МАШИНОСТРОИТЕЛЬНЫЙ ЗАВОДЪ
 ОСНОВАНЪ 1865 ГОДА.

СПЕЦИАЛЬНОСТЬ
ЛѢСОПИЛЬНЫЕ
 ЗАВОДЫ,
 лѣсопильныя рамы, круглыя шилы, строгательныя, долбежныя,
 фуганныя и прочіе станки.
 Каталогъ и смѣты по востребованію.

АКЦИОНЕРНОЕ ОБЩЕСТВО
ФРАНЦЪ КРУЛЛЬ.

АКЦИОНЕРНОЕ ОБЩЕСТВО
МАШИНОСТРОИТЕЛЬНЫХЪ ЗАВОДОВЪ

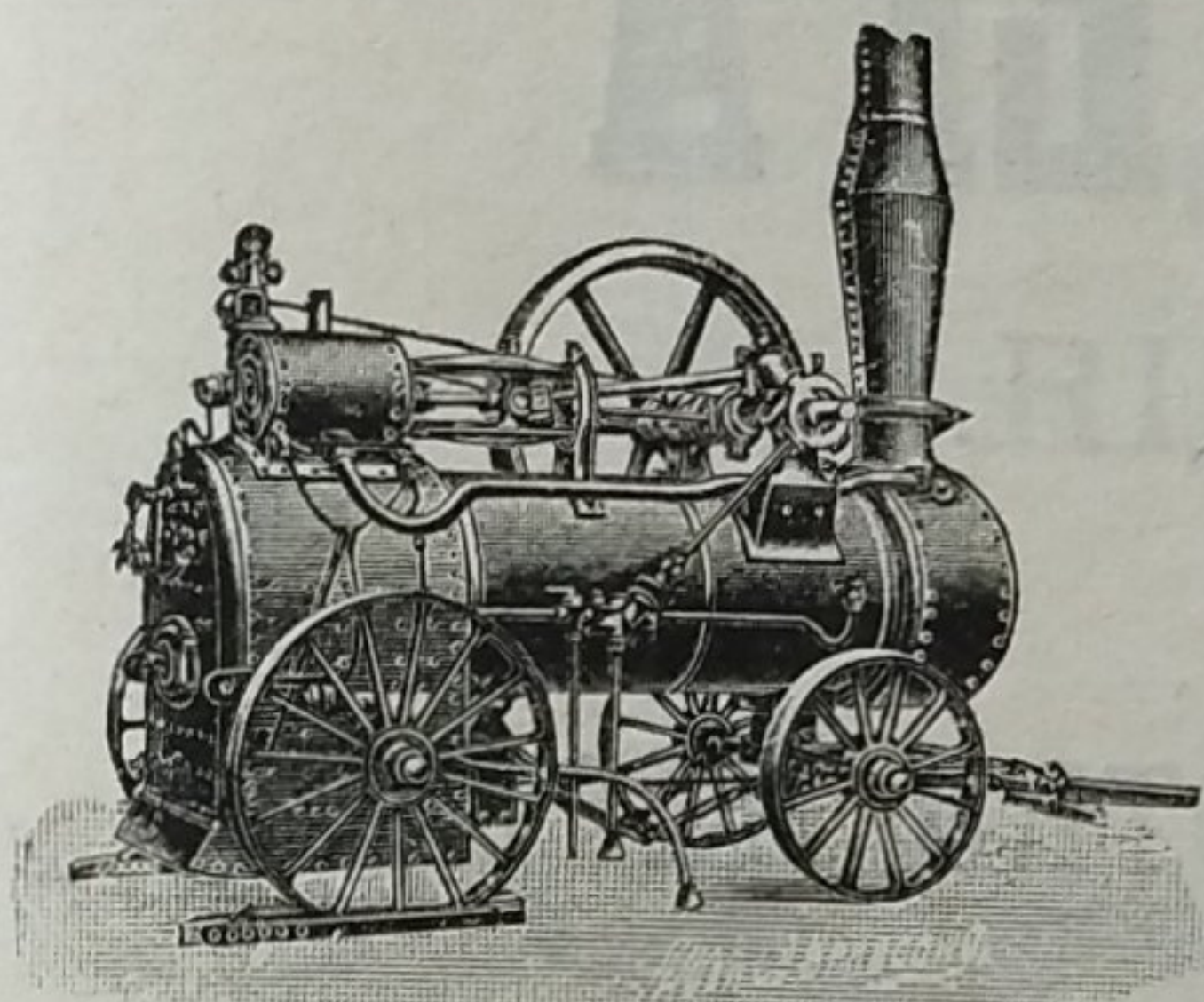
„Мужикъ“

ЭСКИЛЬСТУНА ВЪ ШВЕЦИИ.

СПЕЦИАЛЬНОСТЬ:

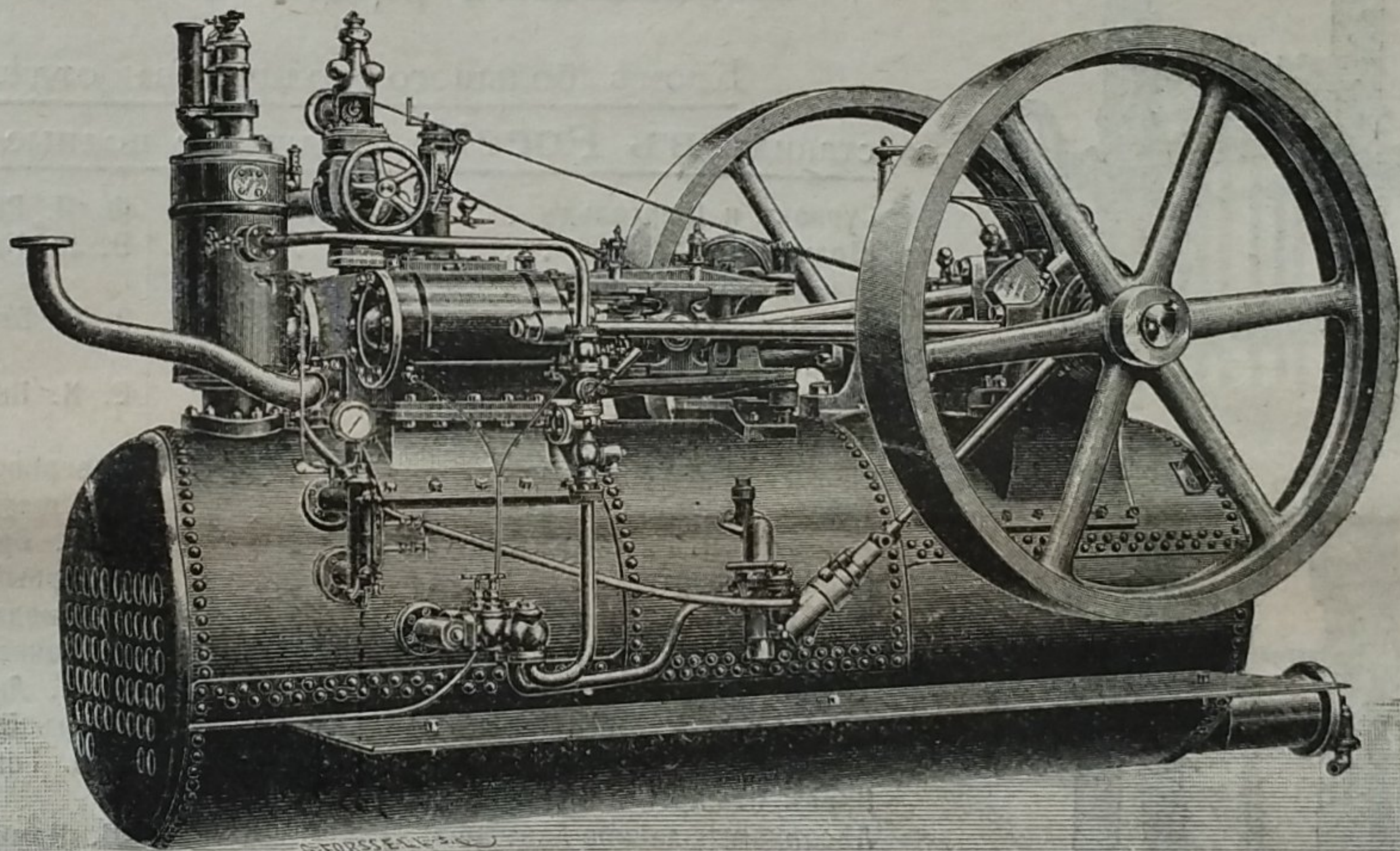
ЛОКОМОБИЛИ,

на колесахъ и безъ оныхъ, всѣхъ размѣровъ.



Обыкновенный типъ.

Локомобили,
конструированные,
специально для лѣсо-
пиленъ, отапливае-
мые дровами, щепка-
ми и даже мокры-
ми опилками.



Локомобиль для лѣсопиленъ.

— Локомобили ходовыхъ размѣровъ имѣются на складѣ и
могутъ быть высланы по первому требованію.

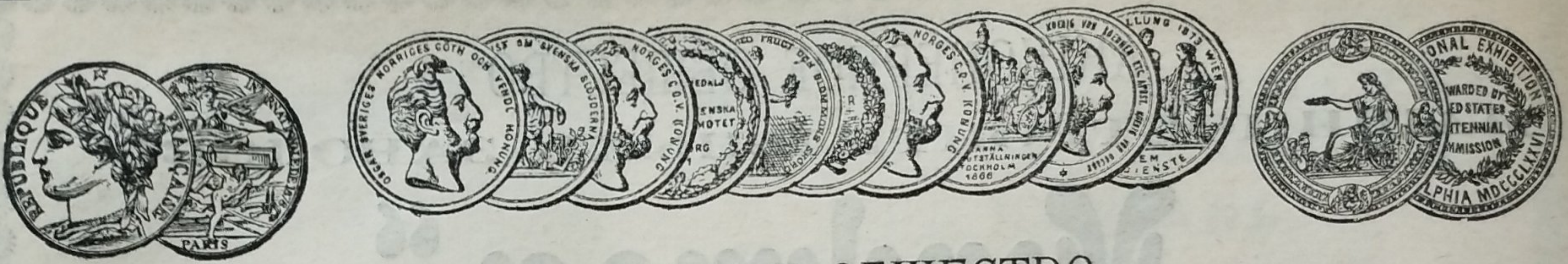
— Цѣны и точныя дажкы высылаются бесплатно по адресу. —

Единственный представитель для всей Россіи

Эмилъ Гамринъ,

Москва, Мясницкая, домъ Давыдовой.

Адресъ для телеграммъ: Гамринъ—Москва.



АКЦИОНЕРНОЕ ОБЩЕСТВО
МАШИНОСТРОИТЕЛЬНЫХЪ ЗАВОДОВЪ

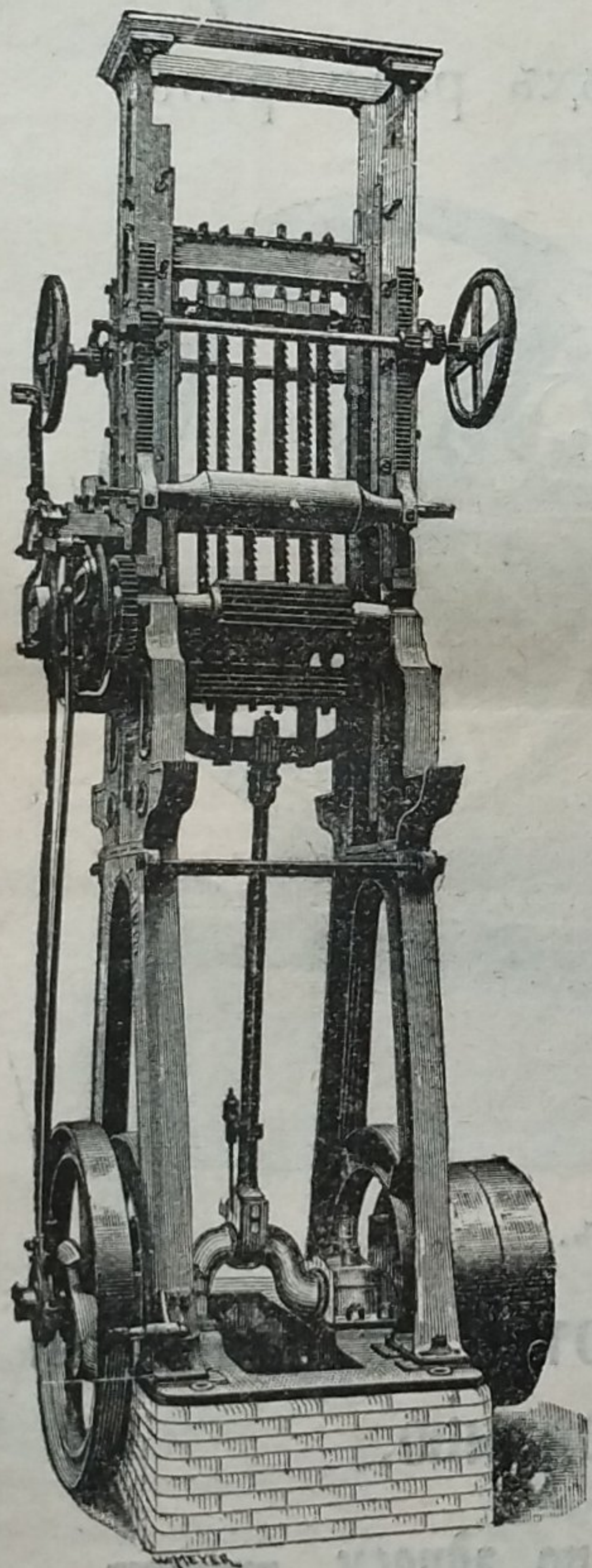
Г. И К. Г. ВОЛИНДЕРА

ВЪ СТОКГОЛЬМЪ—ШВЕЦІЯ.

Основано въ 1844 году.

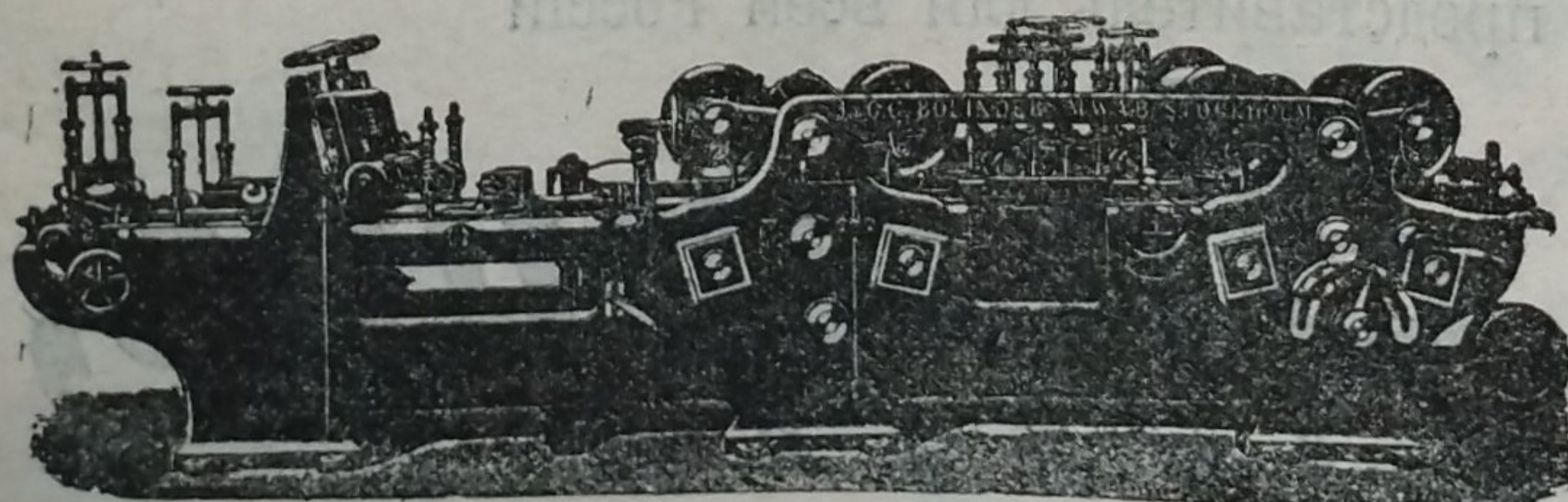
МАШИНЫ ДЛЯ ОБРАБОТКИ ДЕРЕВА.

Кромѣ большого количества отдѣльныхъ машинъ, заводъ доставилъ въ Россію слѣдующіе полные лѣсопильные заводы:



Сурковъ и Шергольдъ . . .	Архангельскъ.	Ф. П. Рыбкинъ	Вологда.
Шольцъ и Кларкъ	”	В. И. Корнышевъ	Сермакса. (Олон. губ.).
Братья Вальневы	”	Э. Г. Брантъ и К ^о	Юрьевецъ. (Костромск. г.).
А. Буторинъ	”	Е. К. Кнорре	Грабово. (Пензенск. г.).
Лѣсопромышленное Акц. Общ. ”Нордъ“	”	Сѣверное Стекольно-Промы- шленное Общ.	С.-Петербургъ.
Лѣсопильный заводъ Удѣльн. Вѣдомства	”	Э. Г. Брантъ и К ^о	”
Товар. Бѣломорск. лѣсопил. зав. Н. Русановъ сынъ	”	Сѣверный лѣсообдѣлочный за- водъ	”
Карль Стюартъ	”	П. Кочневъ	Нарва.
М. Волковъ и К ^о	”	А. М. Лютеръ	Ревель.
Э. Малаховъ	”	Графъ Штакельбергъ	”
Товар. Бѣломорск. лѣсопил. зав. Н. Русановъ сынъ	Мезень. Ковда.	І. К. Генкгузенъ	Новоселье. (Псковск. г.).
Товар. Петра Бѣляева насл. Карль Стюартъ	”	Ш. Немцовичъ	Рига.
Лѣсопромышленное Акц. Общ. ”Ковда“	”	Х. Михельсонъ	”
Товар. Бѣломорскихъ лѣсо- пил. заводовъ Н. Руса- новъ сынъ	”	Ф. Пихлау	”
А. Буторинъ	Кола.	Р. Лодеръ	”
Лѣсопромышленное Акц. Общ. ”Печора“	Озерки (Мур- манск. бер.).	Д. Шварцбортъ	”
Компанія Онежскаго Лѣснаго Торга	Олега. Вологда.	Э. ф. Гриневальдъ	Белленгофъ.
А. П. Бѣляевъ и К ^о	”	Баронъ Ант. ф. Альфтанъ	Ясковицъ.
		Л. М. Хвастуновъ	Тюмень.
		Русское Товарищество Коти- новыхъ Промысловъ	Петропавловскъ. Камчатка.

Высшая награда «GRAND-PRIX» на всемирной выставкѣ въ Парижѣ 1900 г.



КОНТОРА

въ С.-Петербургѣ—Васил.
Островъ, 9-я линия, № 4,
Техническая контора
Ад. Кьельгрекъ.

Заводъ въ СТОКГОЛЬМЪ—ШВЕЦІЯ.

Остерегаться поддѣлокъ, выдаваемыхъ за производство нашихъ заводовъ!