

ЛѢСОПРОМЫШЛЕННЫЙ ВѢСТНИКЪ.

ЖУРНАЛЪ ЛѢСНОГО ХОЗЯЙСТВА, ЛѢСНОЙ ПРОМЫШЛЕННОСТИ И ТОРГОВЛИ ЛѢСОМЪ.
ВЫХОДИТЬ ЕЖЕНЕДѢЛЬНО.

Адресъ Редакціи и Конторы: Москва, Долгоруковская улица, домъ № 42.

№. 43.

24-го ОКТЯБРЯ.

1902 г.

СОДЕРЖАНІЕ.

Кедръ сибирскій и его экономическое значеніе для Забайкалья. (Продолженіе). Д. С. Пономарева.—Къ предстоящему съѣзду завѣдывающихъ лѣсными школами. Б. Е. Сидорова.—Разработка шпаль на лѣсопильныхъ заводахъ. А. А. Скопина.—Лѣсоторговый отдѣлъ. Торги по борисовскому лѣсничеству, Минской губ.—Торги на липу по быховскому лѣсничеству, Могилевской губ.—Торги на липу по велижскому лѣсничеству, Витебской губ.—Торги по озерскому лѣсничеству, Гродненской губ. С. Б.—Царицынскій лѣсной рынокъ. А. Кобелева.—Дровяной кризисъ въ Красноярскѣ и причины его.—Кронштадтъ.—Астрахань.—Пониженіе опѣнки лѣса Г. Б.—Хроника. Безперегрузочное пограничное сообщеніе.—О лѣсоохранительномъ законѣ въ С.-Петербургской губ.—Лѣсоистребленіе и засуха около Нерчинска.—Объ облѣсеніи песковъ въ Донской области.—Пожертвованія въ память М. К. Турскаго.—Правительственныя распоряженія. О мѣрахъ къ приостановкѣ производящихся не согласно съ закономъ рубокъ въ лѣсахъ губерній Царства Польскаго, обремененныхъ крестьянскими сервитутами.—Справочный отдѣлъ. Предстоящіе торги и поставки.—Объявленія.

Кедръ сибирскій и его экономическое значеніе для Забайкалья.

(Продолженіе.)



Рис. № 1.

1. Сосновое насажденіе. 2. Сгорѣвшій кедровникъ. 3. Кедровникъ съ кедровымъ сланцемъ. 4. Голецъ—предѣлъ древесной растительности.

Значительныя площади кедровниковъ находятся въ округахъ Баргузинскомъ, Верхнеудинскомъ, Троицко-савскомъ и отчасти въ Селенгинскомъ и подлежатъ вѣдѣнію трехъ лѣсничихъ: верхнеудинскаго, троицко-савскаго и прибайкальскаго. Какъ велика площадь этихъ кедровниковъ, официальныхъ данныхъ не имѣется, какъ не имѣется и частныхъ свѣдѣній, и чтобы хотя приблизительно ихъ подсчитать, я попытался лично собрать данныя. Конечно, я далеко отъ мысли претендовать на точность собранныхъ свѣдѣній: здѣсь возможна ошибка въ десятки тысячъ десятинъ, а можетъ быть и въ сотню тысячъ; но во всякомъ случаѣ, хотя и очень приблизительный подсчетъ этихъ площадей дастъ возможность освѣтить ту роль, которую кедровыя насажденія уже сыграли и могутъ имѣть еще въ будущемъ въ жизни забайкальскаго населенія.

При подсчетахъ своихъ я принималъ во вниманіе только чистые кедровники, притомъ участки не менѣе 100 дес. и уже плодоносящіе. — Въ хребтѣ Хамаръ-Дабанъ, какъ со стороны Байкала, такъ и со стороны Селенги, предполагаю кедровыхъ насажденій до 200 тыс. десятинъ, въ хребтѣ Уланъ-Бургасы до 100 тыс. дес., въ Малетинскомъ хребтѣ съ обѣихъ сторонъ — съ р. Чикоя и Хилка — до 150 тыс. дес., въ Югальскомъ хребтѣ — до 50 тыс. дес., въ хребтахъ Асы, Куналея, Чикокана и Асакана — до 300 тыс. дес.; по Яблоновому хребту — до 100 тыс. дес. съ обѣихъ сторонъ, — отъ Малетинскаго хребта съ сѣвера до монгольской границы, — и всѣхъ остальныхъ участковъ въ разныхъ мѣстахъ до 100 тыс. десятинъ. Слѣдовательно, въ общемъ кедровыхъ насажденій въ Забайкальѣ въ настоящее время находится до милліона десятинъ.

Многіе изъ этихъ кедровниковъ стали эксплуатироваться только въ недавнее время, а нѣкоторые пока и совсѣмъ еще не эксплуатируются. Такъ, напримѣръ, въ хребтахъ Асы и Асокана первая добыча орѣховъ производилась только въ 1901 году и вызвана была поднявшимися цѣнами на орѣхъ и хорошимъ спросомъ на него. Занятіе этихъ площадей промысломъ не вызывалось необходимостью, такъ какъ въ ближайшихъ хребтахъ: Малетинскомъ и Югальскомъ, не было использовано и трети урожая орѣховъ, но по присутствующему русской натурѣ размаху, крестьяне бросились вдаль, чтобы при работахъ своихъ не только не стѣснялись одной артели другою, но чтобы, какъ говорятъ, и колота чужого не было слышно.

Сѣменные годы у кедра здѣсь рѣже (до 6—7 лѣтъ), потому что онъ растетъ на значительной абсолютной высотѣ (отъ 4 до 6 тыс. фут.) и часто завязи погибаютъ отъ заморозковъ еще во время цвѣтенія. Здѣсь произрастаетъ особый видъ кедра, съ короткою тонкою иглою и мелкой шишкой и, какъ говорятъ промышленники, „недобышливъ“, — много нужно шишекъ счетомъ на мѣру.

Въ хребтахъ Хамаръ-Дабанъ и Уланъ-Бургасы добыча орѣха русскимъ населеніемъ для собственной потребности начата давно, а съ промышленною цѣлью не болѣе пяти лѣтъ. При этомъ никогда не было использовано орѣховъ и одной десятой урожая, потому что

русское населеніе со стороны Байкала незначительно, а бурята съ противоположной стороны стали ходить за орѣхами только въ послѣдніе три года, продавая ихъ затѣмъ въ развозъ по деревнямъ, какъ лакомство. Есть и еще причина малаго посѣщенія этихъ хребтовъ промышленниками; оба они имѣютъ значительную высоту и нерѣдко на самой вершинѣ ихъ можно найти снѣгъ: старый только стаетъ, а новый уже нанесло; въ хребтахъ этихъ по безчисленнымъ падямъ и падушкамъ масса родниковъ и ключей, которые, заболачиваясь, дѣлаютъ переходы и переѣзды здѣсь очень опасными, особенно, если съ промысломъ запоздать и дожидаться „пороши“: снѣгъ все заровняетъ, и нерѣдко промышленники погибали тамъ въ топяхъ, отыскивая закрытую снѣгомъ тропу.

Главная добыча орѣха производится жителями долины р.р. Хилка и Чикоя въ хребтахъ Малетинскомъ и Югальскомъ и эта промышленность составляетъ замѣтное подспорье въ хозяйствѣ населенія, если не сказать болѣе. Занятіе кедровниковъ мѣстными жителями началось давно, но оно сначала имѣло иной характеръ. Изстари здѣсь установился обычай, что каждый хозяинъ при заселеніи облюбовывалъ себѣ хребетъ съ кедровниками. Ставилъ онъ здѣсь зимовье или два, смотря по величинѣ занятой площади, и не только считалъ себя хозяиномъ избраннаго хребта, но его признавали за хозяина и всѣ сосѣди. Хребты эти переходили по наслѣдству отъ отцовъ къ сыновьямъ и продавались въ другія руки за деньги; многія мѣстности удержали за собой до сихъ поръ названія своихъ первыхъ владѣльцевъ. Первоначально, при занятіи хребтовъ, кедровый промыселъ не имѣлся въ виду, потому что шишка добывалась лишь какъ гостинецъ для дѣтей, такъ какъ торговаго значенія орѣхъ тогда еще не представлялъ; важность при этомъ имѣлъ специально лишь пушной промыселъ и охота вообще. Кедровники даже въ настоящее время служатъ притонами всякому звѣрю и звѣрюшкѣ, и вотъ каждую весну и осенью владѣльцы хребтовъ и уходили жить въ зимовья въ свои займища; весною ловили ямами изюбря, добывая дорогіе панты, осенью бѣлковали, добывали соболя и ставили колодки для кабарги. Многіе проживали тамъ почти цѣлый годъ, охраняя загоны изюбрей, наловленныхъ ямами, которые и послужили началомъ и до сихъ поръ сохранившемуся по р. Чикую домашнему изюбредовству. По мѣрѣ поднятія цѣнъ на орѣхи владѣльцы хребтовъ стали обращать вниманіе на кедровый промыселъ, который постепенно и развивался до настоящаго размѣра. Первоначально цѣна орѣха были мизерная; сырой орѣхъ продавали по 20—25 к. пудъ, но и такого дешеваго товара еще мало покупали. Въ это время народились кустарные заводы по выработкѣ орѣховаго масла, для которыхъ сперва главнымъ образомъ и шли орѣхи. Заводы эти, увеличиваясь въ количествѣ, вызывали и расширеніе добычи кедровыхъ орѣховъ и поднимали цѣну на нихъ. Добыча орѣховаго масла кустарнымъ способомъ по р. Чикую и до сихъ поръ существуетъ въ большомъ размѣрѣ, при чемъ находятъ выгоднымъ выработать масло и при настоящей цѣнѣ на орѣхъ въ

1 руб. съ пуда; но странно то, что прогресса въ порядкѣ добыванія масла до сихъ поръ замѣтно очень мало. Здѣсь кстати я опишу обычное кустарное производство орѣховаго масла и денежный расчетъ этого предпріятія.

Особаго помѣщенія для этого производства не требуется, — оно ведется въ той же хатѣ, гдѣ живетъ владѣлецъ промысла. Орѣхъ сначала подсушиваютъ на печи и затѣмъ очищаютъ зерно отъ скорлупы. Очистка эта, въ девяноста случаяхъ на сто, производится или нанятыми ребятами сдѣльно, по 1 — 1½ коп. за фунтъ, или своей семьей — зубами, въ десяти же случаяхъ и то въ послѣднее время очистка производится ручными жерновами. Нужно отдать справедливость выработавшейся быстротѣ, съ какою производятъ ребяташки раскусываніе орѣховъ. Вообще за среднюю норму по

количество (до 6 стакановъ на пудъ) кипятку, при чемъ немедленно же начинается выдѣленіе масла, которое скопляется на поверхности и постепенно сливается. При помѣшиваніи избоину понемногу сбиваютъ въ одно мѣсто и лопаточкою жмутъ, чтобы масло лучше выдѣлилось.

Заботливый кустарь за зиму передѣлываетъ до 120 пудовъ орѣховъ, зарабатывая съ семьей до 75 руб.; при этомъ примѣняется исключительно женскій и дѣтскій трудъ.

Обыкновенно изъ 10 пудовъ сырыхъ орѣховъ получается до 45 фунт. масла и 2 пуда избоины. Средняя цѣна масла 10 руб. за пудъ, а избоина цѣнится по 4 руб. пудъ. При этихъ цѣнахъ на товаръ получается продуктовъ изъ 10 пуд. орѣховъ на сумму 19 руб. 25 к.; если вычесть отсюда стоимость обработки, кото-

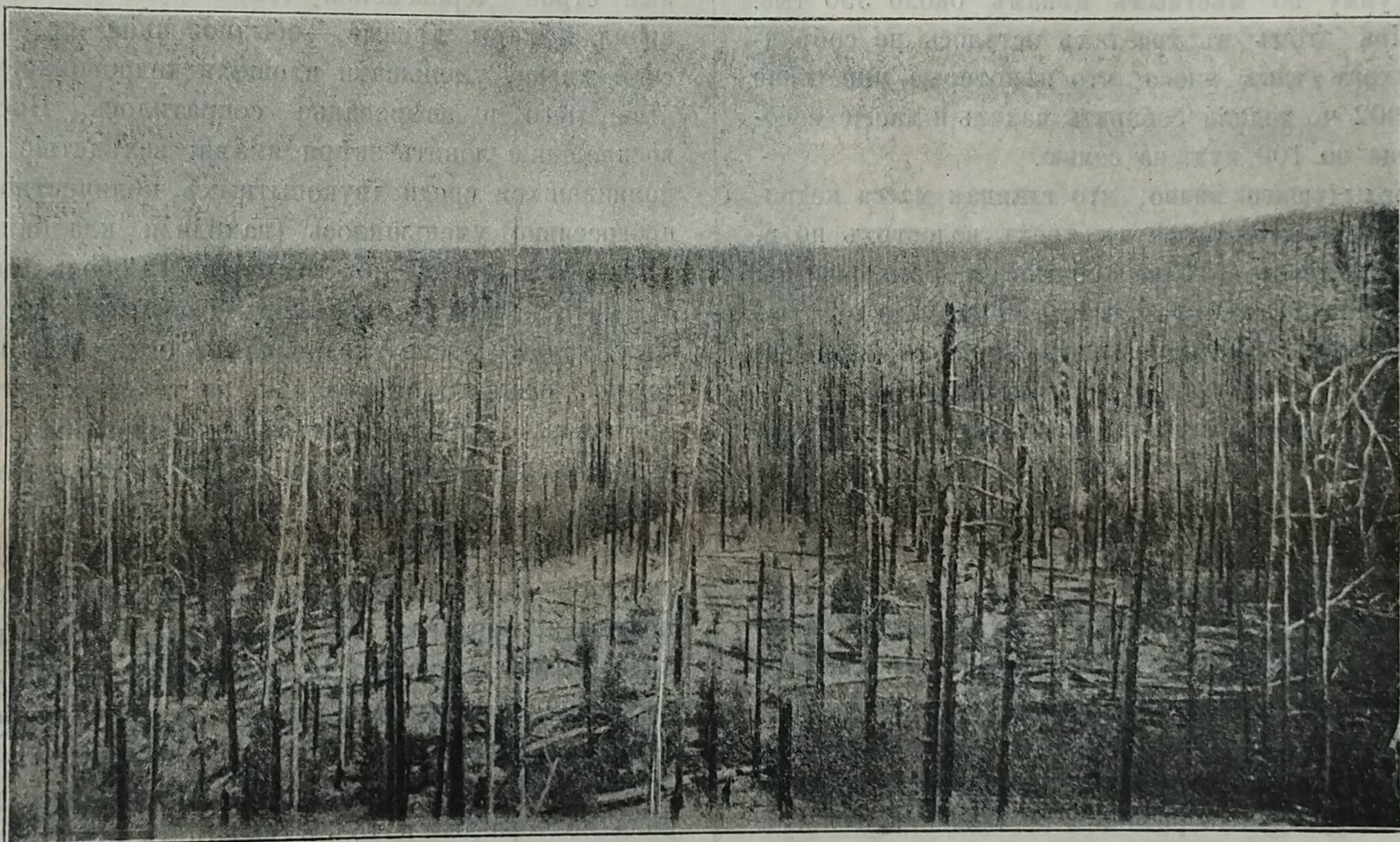


Рис. № 2. Горѣлый кедровникъ.

очисткѣ зерна можно принять — 10 фунт. орѣховъ въ день на человѣка, а нѣкоторые мастера доходятъ и до 15 фунт. *). Производительность же жернововъ доходитъ до 10 пуд. въ день на жерновъ, если орѣхи сухіе. Зерно жернового шелушенія отвѣвается или вѣтромъ, или же (только недавно) на вѣялкѣ. Очищенное зерно снова немного подсушиваютъ и слегка перетираютъ, чтобы отдѣлить облегающую зерно кожицу, которая и отвѣвается; затѣмъ орѣховое зерно насыпаютъ въ деревянные ступы и толкутъ пестомъ до тѣхъ поръ, пока зерна не превратятся въ жидкое тѣсто такой консистенціи, что масса стекаетъ съ обмокнутой въ нее лучинки. Полученное тѣсто выливаютъ въ большія чашки, ставятъ въ вольную печь и нагреваютъ до 60°, а затѣмъ вливаютъ въ него изъ кипящаго ключомъ самовара, при постоянномъ помѣшиваніи, извѣстное

рую расцѣниваютъ въ 3 руб. 25 к. на 10 пуд., то при переработкѣ на масло цѣна орѣха, если они свои, повышается до 1 руб. 60 к. за пудъ, а если орѣхи купленные, то предпріятіе это даетъ заработка до 60%.

Была на р. Чикоѣ у г. Буйвода попытка устройства болѣе усовершенствованнаго завода для выработки орѣховаго масла; заводъ отличался большою производительностью, давая вышеприведенную норму продуктовъ изъ 7 пудовъ орѣховъ, но онъ, просуществовавъ недолго, почему-то закрылся.

Село Тамиръ, Малая Кудара, Еланское село и Бичура добываютъ орѣхи въ хребтахъ по верхотинѣ р. Аракиреть и р. Бичурѣ. Эти хребты — отроги Малетинскаго. Жители Мухоръ-шибирской волости ходятъ на промыселъ въ хребты по р. Куналею, — Тугнуйскій хребетъ.

Добыча орѣховъ этими селеніями незначительна; большая часть сбора идетъ на собственное потребленіе, а продается не болѣе одной третью части.

*) Изъ 1 пуда орѣховъ получается 12 фунт. чистаго зерно.

Селенія Баргузинскаго уѣзда промышленяютъ сборомъ орѣховъ въ хребтѣ Уланъ-Бургасы; жители селеній верховьевъ Ингоды уходятъ на промыселъ въ Яблоновый хребетъ по восточной сторонѣ, изрѣдка переходя и на западную. Наконецъ, села и деревни, расположенныя въ бассейнѣ р. Чикоя, начиная отъ с. Байхарова внизъ по теченію до Джиды, уходятъ на промыселъ въ хребты р. Мензы.

Въ 1901 году былъ средній урожай кедровой шишки и добыто было орѣховъ по долинѣ р. Хилка русскимъ населеніемъ до 50 тыс. пудовъ, по р. Чикую, начиная съ деревни Шимилика до с. Нижняго-Норыма до 160 тыс., близъ Байкала до 10 тыс. пуд. и въ прочихъ мѣстахъ Забайкалья до 50 тыс. пудовъ, считая въ томъ числѣ и добычу орѣховъ въ верхотинѣ р. Ингоды.

Такимъ образомъ, общее количество добытыхъ за 1901 годъ кедровыхъ орѣховъ доходило до 270 тыс. пуд. на сумму по мѣстнымъ цѣнамъ около 350 тыс. рублей. При этомъ въ хребтахъ осталось не собранныхъ орѣховъ такъ много, что нѣкоторые крестьяне весной 1902 ч. ходили собирать падалъ и многіе собирали еще по 100 пуд. на семью.

Изъ предыдущаго видно, что главная масса кедровыхъ орѣховъ собирается въ трехъ волостяхъ по р. Чикую: Коротковской, Красноярской и Байхоровской (въ Нижне-Норымской было всего 50.000 п.)—до 155 тыс. пуд.; при этомъ по-дворно цифра добычи распределяется далеко не одинаково: заботливыя семьи собирали по 500 пуд., а лѣнныя только по 50 пуд. Были и такіе, которые добыли въ 1901 году по 1000 пуд. на семью (семья Хрисанфа Болдырева въ Осиповкѣ и нѣкоторыя семьи села Короткова). При продажѣ орѣха на мѣстѣ выручалась цѣна отъ 1 р. до 1 р. 40 к. за пудъ; кто возилъ орѣхи на продажу или въ Читу, или въ Верхнеудинскъ и Петровскій заводъ, тотъ получалъ отъ 2 р. 10 до 3 р. за пудъ.

Взятыми мною въ разныхъ хребтахъ пробными площадями выяснилось, что средняя урожайность орѣховъ съ десятины средней добротности составляетъ до 3 пуд. Такимъ образомъ кедровники Забайкалья при полной ихъ эксплуатаціи могутъ давать орѣховъ до 3-хъ милліоновъ пудовъ, а въ частности хребты Чикоя и Хилка—половину этого количества. Наличная же добыча орѣховъ, въ количествѣ 270 тыс. пуд., не превышаетъ 9% всего возможнаго сбора.

Въ кедровыхъ насажденіяхъ трудолюбивое населеніе рр. Хилка и Чикоя черпало и долго еще можетъ черпать свое благосостояніе.—Со времени занятія хребтовъ каждую осень бѣлкованье, соболій промыселъ, изюбри и кабарга давали каждой семьѣ (считая добычу только въ 150 шт. бѣлки, 2 соболя, пантъ одну пару и 5 кабаражьихъ струй на семью) по прежней цѣнѣ до 110 руб. выручки. До проведенія желѣзной дороги, при своемъ хлѣбѣ и массѣ скота, такой доходъ для крестьянина былъ большой. Не только всѣ государственныя повинности, слѣдуемая съ крестьянской семьи, но и всѣ потребности хозяйства покрывались этимъ доходомъ, а экономная семья еще имѣла возможность изъ него кое-что оставить и про черный день,—деньги

были тогда дороги. Не было надобности для крестьянина искать посторонняго отхожаго заработка, онъ всегда жилъ въ семьѣ, никакое постороннее вредное вліяніе туда не вносилось. Этотъ же промыселъ давалъ ему и кредитъ.

Въ годы бѣдствій, богачи, скупавшіе добычу, сужали крестьянина хлѣбомъ и деньгами, зная, что осенью онъ расплатится съ ними, возвратясь изъ хребтовъ. Положимъ, что нѣкоторые такимъ образомъ попадали иногда въ кабалу, но многихъ такой кредитъ, хотя и дорогой, ставилъ на ноги. Теперь не то; жизнь забайкальскаго крестьянина измѣнилась; открытіе золотыхъ приисковъ по притокамъ р. Чикоя и затѣмъ устройство желѣзной дороги, внесли въ край много денегъ,—они подешевѣли, стали отвлекать молодыя силы изъ селеній на работы вдали отъ дома, столкнули тамъ ихъ съ бродячими молодцами, и патриархальный строй деревенской семьи рушился. Въ то же время пожары лѣсныя,—обыкновенное явленіе сибирской жизни, уменьшали площади кедровниковъ, вслѣдствіе чего и звѣрованье сократилось. Послѣдовало воспрещеніе ловить звѣря ямами; вслѣдствіе эпидемій, появившихся среди двукопытныхъ, количество изюбрей прогрессивно уменьшилось (находили кладбища лосей и изюбрей штукъ по тридцати). Соболю ушелъ въ дальніе хребты. Не измѣнилъ свою доброту къ человеку только одинъ кедровникъ; если онъ не даетъ теперь хорошаго звѣрованья, за то снабжаетъ орѣхами (которые прежде служили для баловства), и если не полѣнится, такъ доходъ отъ новаго промысла въ общемъ не только не меньше прежняго, но даже можетъ быть и больше того. Пусть только каждая семья добудетъ за осень орѣховъ 200 пуд., что вполне возможно, и, продавая ихъ дома, она можетъ имѣть дохода до 300 руб. въ годъ. Добыча орѣха не отвлекаетъ населеніе ни отъ дома, ни отъ полевыхъ работъ, такъ какъ она производится въ концѣ августа, когда полевые работы кончаются, и продолжается всего мѣсяца полтора-два и то съ выѣздомъ домой за харчами. Работа эта хотя и не легкая, но веселая и здоровая, потому что работаютъ артелью и на чистомъ здоровомъ горномъ воздухѣ.

Отсюда ясный выводъ, что сбереженіе и улучшеніе оставшихся кедровыхъ лѣсовъ должно составлять первую заботу крестьянскаго населенія. Многіе разумные старики хозяева это и сознаютъ, но большинство молодого поколѣнія смотритъ на дѣло иначе, такъ что, говоря о врагахъ кедровниковъ, необходимо поставить сибиряка прежде всего.

Положимъ, отношеніе сибиряка къ лѣсу складывалось нѣсколько своеобразно. Придя на свободныя земли, поросшія лѣсомъ онъ сначала, въ силу необходимости, вошелъ въ борьбу съ лѣсною растительностью. Ему нужна была земля для пашни и луговъ; лѣсъ мѣшалъ ему и онъ рубилъ и жегъ его безъ всякаго милосердія.

Прошли года въ такой ожесточенной борьбѣ и она все-таки не ослабѣвала, такъ какъ населеніе возрастало, вмѣстѣ съ тѣмъ и нужда въ землѣ, занятой лѣсомъ

также увеличивалась. Народившееся поколѣніе крестьянъ видѣло только неутомимую борьбу ихъ отцовъ съ лѣсомъ и само привыкло относиться враждебно къ лѣсу; несмотря на то, что теперь нужной земли подъ лѣсомъ и нѣтъ, что лѣса отошли отъ селеній уже далеко, что оставшіеся лѣса ихъ грѣютъ и кормятъ значительную часть года, крестьянинъ все-таки не перемѣнилъ своего отношенія къ лѣсу.

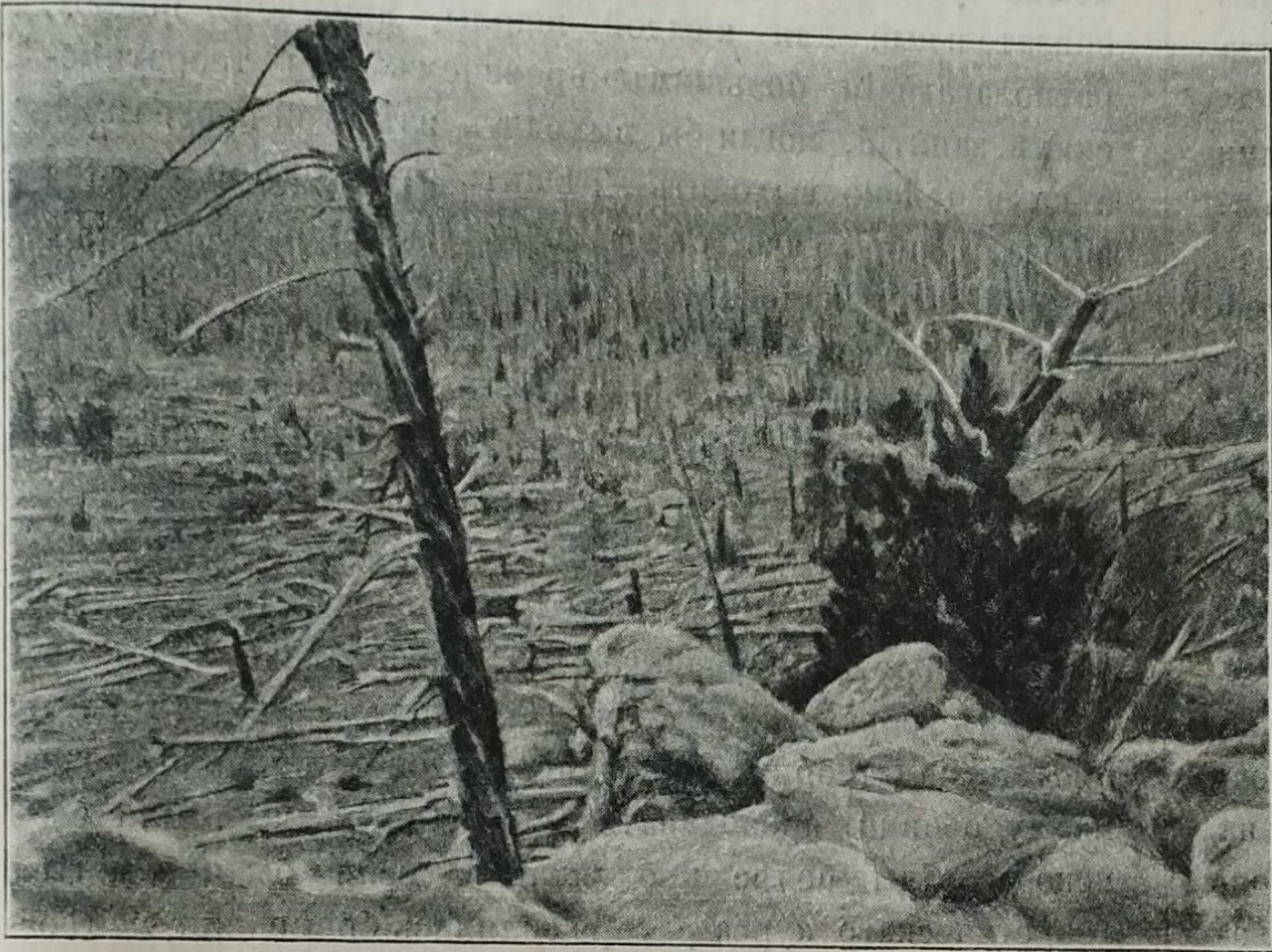


Рис. № 3.

Лѣса горятъ ежегодно на глазахъ у всѣхъ, но тушить ихъ добровольно никто не пойдетъ, а вызвать населеніе на тушеніе не находится человѣка. Горятъ лѣса вблизи населенныхъ мѣстъ, горятъ въ отдаленнѣйшихъ тущобахъ, и всему виною или злая воля сибиряка, или его небрежное обращеніе съ огнемъ. Для сохраненія лѣса, для благосостоянія будущихъ поколѣній сибирскаго населенія, обѣ указанныя причины одинаково пагубны.

Прилагаемый рисунокъ № 1 показываетъ, что даже въ отдаленныхъ хребтахъ, въ верховьяхъ р. Буркола, близъ Яблонова хребта на высотѣ почти предѣловъ лѣсной растительности, кедровыя насажденія не были пощажены отъ разоренія.

Тяжелую картину представляетъ сгорѣвшій лѣсъ вообще, но кедровникъ въ особенности. Эта тяжесть еще усугубляется сознаніемъ, что эти вѣками накопленныя природою богатства пропадутъ безъ всякой пользы.

Приложенный рисунокъ № 2 показываетъ сгорѣвшій кедровникъ во всей его массѣ; на слѣдующемъ рисункѣ № 3 видно, какъ эта масса лѣса валится, загромождая занятую площадь валежемъ, такъ что доступъ въ нее становится почти невозможнымъ. — И подумаешь, какія иногда незначительныя причины приводятъ къ истребленію громаднѣйшихъ площадей лѣса! Разсказываютъ, что на р. Чикоѣ въ дер. Выѣзжа, лѣтъ десять назадъ, умеръ кр-нъ Колесниковъ, который однажды, поспоривъ со своимъ сосѣдомъ изъ-за пропавшей винтовки, порѣшилъ ему отомстить. У сосѣда по р. Бур-

колу были свои кедровники, расположенные отъ деревни на разстояніи свыше 100 верстъ. Не взирая на дальность разстоянія и на отвратительную выючную тропу, Колесниковъ не полѣнился семь разъ съѣздить специально поджигать эти кедровники. Отъ подоженного кедровника сгорѣли громадныя площади рядомъ лежащихъ лѣсовъ; въ чаду дыма и въ чаду своей злобы, поджигатель не понималъ, что онъ дѣлалъ вредъ не столько ненавистному сосѣду, сколько оставшемуся послѣ него поколѣнію, а въ томъ числѣ и собственнымъ своимъ дѣтямъ. — Такимъ образомъ трехрублевая винтовка, обошлась чикойскимъ промышленникамъ по крайней мѣрѣ въ 100 тыс. рублей, такъ какъ Колесниковъ выжегъ болѣе 100 тыс. десятинъ.

Дим. Пономаревъ.

(Окончаніе слѣдуетъ.)

Къ предстоящему съѣзду завѣдывающихъ лѣсными школами.

Въ октябрѣ настоящаго года при лѣсномъ департаментѣ состоится съѣздъ завѣдывающихъ низшими лѣсными школами для обсужденія вопросовъ „по организаціи школъ вообще и въ частности по выработкѣ наиболѣе цѣлесообразныхъ пріемовъ и методовъ преподаванія и веденія практическихъ занятій, а также по удовлетворенію различныхъ школьныхъ нуждъ“.

Подготовительная работа созываемаго съѣзда такова: въ началѣ текущаго года состоялось совѣщаніе изъ одного управляющаго государственными имуществами, трехъ завѣдывающихъ лѣсными школами и одного бывшаго и одного настоящаго преподавателей. На этомъ совѣщаніи была выработана программа вопросовъ по школьному дѣлу, которые желательно подвергнуть обсужденію завѣдывающихъ низшими лѣсными школами, съ какою цѣлью эта программа вопросовъ была разослана всѣмъ управляющимъ госуд. имуществами, въ вѣдѣніи которыхъ находятся лѣсныя школы, и всѣмъ завѣдывающимъ, для сообщенія своихъ замѣчаній по поводу намѣченныхъ вопросовъ и дополненія программы тѣми вопросами, которые полезно было бы возбудить на предстоящемъ съѣздѣ. Получилась такимъ образомъ довольно обширная программа вопросовъ, затрогивающая почти всѣ детали постановки школьнаго дѣла.

Изъ намѣченныхъ вопросовъ наиболѣе важными нужно признать тѣ, которые относятся къ программѣ предметовъ, преподаваемыхъ въ лѣсныхъ школахъ, къ программѣ теретическихъ и практическихъ занятій. Важны эти вопросы потому, что отъ измѣненія существующей школьной программы можетъ измѣниться настоящая постановка дѣла въ школахъ, а значитъ — и тотъ уровень познаній, съ которыми выходятъ теперь оканчивающіе школы, а отсюда ясно: чтобы вводить измѣненія въ дѣйствующую программу, надо знать недостатки этой программы, а также и то, какимъ образомъ отражаются эти недостатки на оканчивающихся школахъ.

Лѣсныя школы имѣютъ цѣлью „подготовлять практически свѣдущихъ по лѣсной части лицъ“. Обученіе въ лѣсныхъ школахъ имѣетъ преимущественно практической характеръ и состоитъ въ ознакомленіи учащихся съ производствомъ лѣсныхъ работъ и въ сообщеніи имъ свѣдѣній, необходимыхъ для служебной дѣятельности лѣсного кондуктора. Вотъ основныя положенія существующей программы.

Теперь спрашивается, дѣйствительно ли оканчивающіе лѣсныя школы выходятъ такими, какими намѣтила ихъ программа, или если нѣтъ то почему?

Чтобы отвѣтить на эти вопросы, надо знать, какими средствами располагаютъ лѣсныя школы для подготовки практически свѣдущихъ по лѣсной части лицъ. Очевидно, что средство только единственное,—хозяйство лѣсничества, при которомъ существуетъ школа. Учащихся въ школѣ можно научить практически только такимъ работамъ, какія производятся въ данномъ лѣсничествѣ; большинство этихъ работъ воспитанники могутъ пополнять сами, нѣкоторыя лишь видѣть, какъ исполняются. Съ тѣми же работами, которыя въ лѣсничествѣ не дѣлаются, придется знакомиться теоретически, и слѣдовательно, въ такихъ работахъ воспитанники будутъ практически несвѣдущи, и здѣсь источникъ тѣхъ нареканій, которыя иногда слышатся на лѣсныхъ кондукторовъ, какъ на лицъ, мало подготовленныхъ. Такимъ образомъ осуществить въполнѣ требованія нынѣшней программы нѣтъ возможности, и какую бы новую программу ни составляли, какъ бы точно и подробно ни регламентировали практическія работы, онѣ будутъ вестись съ пользою настолько, насколько это позволяетъ хозяйство лѣсничества. И это обстоятельство отнюдь не составляетъ неисправимаго недостатка школы: назначеніе окончившихъ школы въ районы, по хозяйственнымъ условіямъ приблизительно одинаковыя съ хозяйствомъ того лѣсничества, гдѣ окончившій школу обучался лѣсному дѣлу,—прямой выходъ изъ этого положенія, и это обстоятельство надо имѣть въ виду при измѣненіи существующей программы, чтобы не задаваться несбыточными цѣлями.

Рядомъ съ курсомъ практическихъ работъ въ лѣсныхъ школахъ существуетъ и курсъ теоретическихъ занятій; эти занятія совершенно необходимы для лучшаго уясненія практическихъ работъ и для болѣе осмысленнаго отношенія къ дѣлу. Объемъ этого курса всецѣло находится въ зависимости отъ размѣра практическихъ занятій; чѣмъ больше этихъ послѣднихъ, тѣмъ меньше остается времени на теоретическій курсъ. Отсюда ясно, какая разнообразная теоретическая подготовка должна быть у оканчивающихъ различныя школы.

Ясно также и то, что существующая программа теоретическихъ занятій проходитъ далеко не одинаково въ различныхъ школахъ: однѣ школы располагаютъ на теоретическій курсъ временемъ болѣе полугода, другія же—мѣсяца четыре, а то и менѣе. Правилами 1894 года предоставлено право проходить второстепенные предметы по мѣрѣ возможности; такъ въ настоящее время и дѣлается, и отъ этого въ каждой

школѣ своя программа, которая при смѣнѣ преподавателей вновь мѣняется. Отъ этого обстоятельства не избавиться, какъ бы программу ни измѣнять, и съ этимъ недостаткомъ по необходимости придется мириться, такъ какъ устранить его нѣтъ возможности, ибо неустранимы причины, его вызывающія. Нѣскольکو ослабить этотъ недостатокъ, казалось бы, возможно. Чтобы было меньше произвола въ преподаваніи, можно установить нѣкоторый минимумъ программы, обязательный для каждой школы, при чемъ школы, располагающія большимъ временемъ для теоретическихъ занятій, могли бы выходить изъ этой программы, а какъ далеко выходить—рѣшить это должна каждая школа, сообразуясь съ наличностью существующихъ условій. Неодинаковость программъ теоретическаго курса въ разныхъ школахъ не составляетъ еще большой бѣды, но перемѣна программъ въ одной и той же школѣ, при частой смѣнѣ преподавателей,—явленіе совсѣмъ нежелательное, ослабить которое въполнѣ возможно; для этого стоитъ только назначать преподавателей на болѣе или менѣе продолжительный срокъ. Затѣмъ, во многихъ школахъ назначаются преподаватели не съ высшимъ образованіемъ, и въ такихъ случаяхъ распределеніе теоретическихъ предметовъ неравномерно между обоими преподавателями. Программы были бы использованы болѣе продуктивно, если бы предметы теоретическаго курса распредѣлялись болѣе или менѣе равномерно между обоими преподавателями, а это возможно только тогда, когда оба преподавателя будутъ съ высшимъ образованіемъ.

Въ частности по поводу отдѣльныхъ предметовъ теоретическаго курса можно сдѣлать слѣдующія замѣчанія. Нынѣшними программами требуется повтореніе русской грамматики, что совершенно излишне, такъ какъ не имѣетъ никакой цѣли. Учащіеся въ лѣсныхъ школахъ русскую грамматику изучали, и если они во время пребыванія въ лѣсной школѣ кое-что и забудутъ, бѣды отъ этого никакой не произойдетъ; занятія по русскому языку можно ограничить повѣрочнымъ диктантамъ и сочиненіями на темы спеціальнаго содержанія, чтобы научить учащихся свободно излагать письменно свои мысли. Требованіе программы знакомить воспитанниковъ на урокахъ русскаго языка съ формами бумагъ, употребляемыхъ въ канцеляріи лѣсничаго, желательно отнести къ курсу дѣлопроизводства. Сказанное по поводу программы преподаванія русскаго языка относится и къ преподаванію ариѳметики. Курсъ ариѳметики долженъ быть таковъ, чтобы воспитанники не разучились производить ариѳметическія дѣйствія; различныя же вычисленія и формулы, употребляемыя при древоизмѣреніи, умѣнье обращаться съ разными вспомогательными таблицами должно отнести къ курсу таксаціи.

Курсами спеціальныхъ предметовъ въполнѣ можно удовлетвориться и въ томъ видѣ, въ какомъ эти курсы установлены существующею программой. Въ прямой связи съ этими предметами находятся предметы, относящіеся къ области естествознанія. На первомъ планѣ здѣсь надо поставить ботанику и зоологію.

Предметы эти въ лѣсныхъ школахъ должны проходить настолько подробно, чтобы окончившій школу былъ осведомленъ съ возможно большимъ кругомъ явленій, встрѣчающихся въ лѣсу на каждомъ шагу. Большинство этихъ явленій находятся въ тѣсной связи съ жизнью лѣса, оказывая на него или полезное, или вредное дѣйствіе, т.-е. такое дѣйствіе, за которымъ зорко долженъ слѣдить хозяинъ и окончившій школу помощникъ такого хозяина. Съ этой точки зрѣнія въ нынѣшнюю программу ботаники, кромѣ введеннаго курса морфологіи, желательнo ввести краткій курсъ анатоміи и физиологіи растений и свѣдѣнія изъ микологіи. Можно, пожалуй, подумать, что подобныя свѣдѣнія будутъ мало доступны учащимся, какъ лицамъ, имѣющимъ небольшую подготовку. Изъ своей практики я вынесъ твердую увѣренность, что такія свѣдѣнія легко, довольно осмысленно и очень охотно усвоятся воспитанниками. При распределеніи курса надо имѣть въ виду и то обстоятельство, что на первомъ году воспитанникъ изучаетъ теоретически легко усвояемые предметы или части ихъ; за годъ большинство учащихся своимъ развитіемъ сильно подвигается впередъ, и на второмъ году уже безъ затрудненія можно проходить остальную часть курса. Высказанной точкѣ зрѣнія на преподаваніе естествознанія установленная программа зоологіи вполне удовлетворяетъ и вводитъ въ нее какія либо измѣненія нѣтъ надобности: Химія и физика должны проходить настолько подробно, насколько это необходимо для уясненія нѣкоторыхъ положеній лѣсоводства, а также анатомическихъ и физиологическихъ свѣдѣній. Дѣйствующая программа устанавливаетъ вполне доступный и достаточный объемъ курсовъ этихъ предметовъ.

Остается упомянуть еще о двухъ предметахъ, преподаваемыхъ въ школахъ: объ охотѣ и лѣсныхъ законахъ съ дѣлопроизводствомъ; первый изъ этихъ предметовъ можетъ быть исключенъ совершенно безъ всякаго ущерба для дѣла, курсъ же лѣсныхъ законовъ съ дѣлопроизводствомъ, пожалуй, самый значительный, на прохожденіе этого курса идетъ много времени и класснаго и внѣкласснаго, употребляемаго воспитанниками на подготовку къ урокамъ. Многое изъ этого курса можно совсѣмъ исключить, многое сократить и получилась бы такимъ образомъ значительная экономія во времени, которая съ большею пользою могла бы быть утилизирована на другіе предметы.

Въ заключеніе остается пожелать созываемому съѣзду самой плодотворной работы и скорѣйшаго осуществленія на дѣлѣ результатовъ этой работы. вмѣстѣ съ тѣмъ нельзя не пожалѣть, что на этомъ съѣздѣ не будетъ преподавателей лѣсныхъ школъ; по многимъ вопросамъ мнѣніе ихъ было бы далеко не лишнимъ, хотя бы, напр., по вопросамъ, относящимся къ программамъ предметовъ, преподаваемыхъ въ школахъ. Преподаватели являются непосредственными исполнителями программы и потому хорошо знаютъ, насколько легко или трудно осуществить ее на дѣлѣ. Кромѣ того многіе преподаватели, въ силу различныхъ условій, принимаютъ самое близкое участіе и въ дѣлѣ внутренняго

порядка въ школѣ, значить, и въ такихъ вопросахъ мнѣнія ихъ были бы не менѣе компетентны, чѣмъ мнѣнія завѣдывающихъ школами.

В. Сидоровъ.

Велико-Анадоль.

Разработка шпаль на лѣсопильныхъ заводахъ.

Разработка шпаль на лѣсопильныхъ заводахъ дѣло совершенно новое въ практикѣ лѣсной промышленности района средней Волги, Оки и Камы. Въ волжскомъ бассейнѣ ежегодно заготавливается не одинъ миллионъ шпаль и вся работа производится въ ручную, при чемъ получается масса отброса,—щепы, не имѣющей на мѣстѣ никакой цѣнности. Нѣсколько лѣтъ тому назадъ была произведена попытка разрабатывать шпалы машиннымъ путемъ на одной лѣсопильнѣ на р. Ветлугѣ, но дѣло не пошло. Другихъ инициаторовъ не находилось, и только въ самые послѣдніе годы опять возобновили этотъ неудавшійся опытъ и уже съ большимъ успѣхомъ. Работа стала обходиться дешевле ручной, явилась возможность ускоренія заготовки, благодаря болѣе быстрой работѣ, отбросъ-щепы превратился въ товаръ—тесъ и горбыли, надзоръ за разработкою сконцентрировался, получилось полное однообразіе въ шпалахъ и меньшій % порчи матеріаловъ при разработкѣ. Но все таки новизна дѣла пугаетъ многихъ и только нѣкоторые заводы уже окончательно перешли на машинную разработку шпаль. Мнѣ пришлось руководить однимъ изъ такихъ лѣсопильныхъ заводовъ и поэтому я хочу подѣлиться результатами моей практики съ интересующимися этимъ дѣломъ лицами.

Въ зиму 190¹/₂ года на старо-пензенскомъ лѣсопильномъ заводѣ Фоминскаго имѣнія, во Владимірской губерніи, нужно было заготовить до 60 тысячъ шпаль на нижегородскую жел. дорогу и на вновь строящуюся оренбургско-ташкентскую линію. Лѣсъ вырабатывался изъ собственной дачи, выработка началась въ октябрѣ и продолжалась до марта. Шпала требовалась 15 четв. длиною, 3¹/₄—3¹/₂ вершк. толщиною между протесами, изъ лѣса 5—7 верш. діаметромъ, брусковая и пластинная, исключительно сосновая. Разработку шпаль по возможности старались вести изъ двойнинъ, т.-е. изъ кряжей 7¹/₂ арш. длиною, получая сразу изъ кряжа цѣликомъ двѣ шпалы, которыя потомъ перепиливались поперечною пилою пополамъ. Такой способъ разработки вызывался какъ удобствомъ распиловки болѣе длинныхъ кряжей, чѣмъ короткихъ, а слѣдовательно и большею производительностью въ работѣ, такъ и большею цѣнностью получаемыхъ при этомъ 7¹/₂ арш. досокъ и горбылей, сравнительно съ двумя досками и горбылями 15 четв. длины изъ двухъ 15 четв. тюлекъ, такъ какъ расцѣпка теса уменьшаетъ не пропорціонально уменьшенію длины, а значительно сильнѣе. Но разрабатывать двойниной можно только кряжи совершенно прямые или съ очень незначительною кривизною, позволяющею не выходить при разработкѣ за предѣлы указанной ширины верхней и нижней постели шпалы.

Точно также можетъ быть невыгодно разрабаты- вать двойниной кряжи закомелистые, такъ какъ изъ комлевой тюльки можетъ выйти иногда болѣе крупный и поэтому болѣе цѣнный сортъ шпалы, нежели изъ вершинной, и тогда выгоднѣе кряжъ распилить попо- ламъ и каждую тюльку разработать отдѣльно. Раз- мѣтка тюлекъ, т.-е. обозначеніе главныхъ линій распи- ла—верхней и нижней постели, должна быть самая тщательная и направлена къ тому, чтобы изъ каждой тюльки получить возможно высшій и, слѣдовательно, болѣе дорогой сортъ шпалы, а для этого обязательно нужно наблюдающему за работой приказчику обмѣрять каждую тюльку самому и затѣмъ обозначать линіи распи- ла карандашомъ по линейкѣ. Это одна изъ самыхъ важныхъ работъ при раздѣлкѣ лѣса на шпалы на лѣ- сопилномъ заводѣ. Размѣченная такимъ образомъ тюлька накатывается на телѣжки и рамшикъ долженъ установить ее и зажать въ клещи строго вертикаль- но по назначеннымъ линіямъ, а затѣмъ подвести ее къ пиламъ такъ, чтобы пилы попали точно по этимъ же линіямъ. Зажимать тюльки всегда слѣдуетъ какъ можно крѣпче, такъ какъ при ихъ небольшой длинѣ, а слѣдовательно, и небольшомъ вѣсѣ, когда конецъ тюльки лежитъ при началѣ и концѣ распиловки на одномъ только податочномъ валикѣ,—напоромъ пиль можетъ вырвать тюльку изъ клещей телѣжки и тогда возможны крупныя несчастія. Когда у шпалы нижняя постель бываетъ настолько широка, что позволяетъ, поставивши двѣ или три пилы, отходящій горбыль рас- пилить на тесъ, тогда слѣдуетъ особенно внимательно наблюдать, чтобы передній конецъ распиливаемой тюль- ки зажимался клещами передней телѣжки тотчасъ по выходѣ изъ рамы, такъ какъ въ противномъ случаѣ вслѣдствіе того, что къ одному боку—нижней постели—поставлено больше пиль, чѣмъ къ другому, а слѣ- довательно, и больше напора при распиловкѣ, тюлька можетъ повернуться около своей оси и шпала выхо- дить кривая. Какіе сорта теса можно брать при рас- пиловкѣ тюлекъ вмѣсто горбылей отъ постелей шпа- лы, конечно, покажетъ мѣстный рынокъ и мѣстныя цѣны, такъ какъ въ низовьяхъ Волги короткій тесъ цѣнится ниже, чѣмъ на мѣстѣ. По большей части про- дажею получаемаго теса и горбылей оправдываются все расходы по распиловкѣ. Разработка на лѣсопилкѣ должна производиться, конечно, цѣлыя сутки отдѣль- ными смѣнами рабочихъ. Получаемыя съ лѣсопилки шпалы отвозятся на вагонеткахъ и складываются по сторонамъ рельсоваго пути, гдѣ и очищаются отъ ко- ры особыми рабочими—тесарями.

При должномъ вниманіи къ раздѣлкѣ, шпала ма- шинной заготовки обходится не только дешевле руч- ной, но и самый товаръ получается совершенно одно- образный, съ строго соблюденными размѣрами, что особенно цѣнится всеми желѣзными дорогами и край- не облегчаетъ какъ пріемку, такъ и сдачу матеріала.

А. Скопинъ.

Лѣсоторговый отдѣлъ.

Торги по борисовскому лѣсничеству, Минской губерніи.

Къ торгамъ 10 сентября с. г. въ борисовскомъ поли- цейскомъ управленіи предлагалось къ продажѣ 51 дѣ- лянка сплошной рубки хвойнаго и лиственнаго лѣса, площадью 332,01 десятины, оцѣнкою 28.155 р., и 1 уча- стокъ, площадью 8,30, для выборочной рубки 140 заклея- мен. деревьевъ разныхъ породъ, оцѣнкою 45 р., а все единицы оцѣнкою 28.200 р.

На торгахъ продано: а) 38 дѣлянокъ, площ. 207,46 дес., оцѣн. 22.451 р., за 41.129 р. 80 к., и упомяну- тый выше выборочный участокъ за 75 р., а все 39 еди- ницъ проданы за 41 204 р. 80 к., т.-е. съ надбавкою въ среднемъ 83,2% сверхъ оцѣнки. Средняя продажная цѣна одной десятины смѣшаннаго лѣса сплошной рубки опредѣлилась въ 198 р. 20 к., а высшая цѣна хвойнаго лѣса достигла 485 р. (20 кв. богдановской дачи, покупка Янкеля Гуревича).

Лѣсъ купили: 1) жит. м. Уральска Веніаминъ Хо- даковъ—въ богдановской дачѣ 3 дѣлянки хвойнаго лѣса, площ. 23,10 дес., оцѣн. 4.500 р., за 9.573 р., т.-е. съ надбавкою 112%; 2) жит. г. Лепеля, Витебск. губ., Ицко Минковъ—тамъ же 3 дѣлянки хвойнаго лѣса, площ. 24,30 дес., оцѣн. 3.690 р., за 7.814 р., т.-е. съ надбавкою 114%; 3) Нохимъ Хомакъ—тамъ же 1 дѣ- лянку лиственнаго лѣса, площ. 10,80 дес., оцѣн. 2.000 р., за 4.374 р., т.-е. съ надбавкою 118,7%; 4) жит. г. По- лоцка, Янкель Гуревичъ—тамъ же 3 дѣлянки хвойн. и листв. лѣса, площ. 19,90 дес., оцѣн. 2.170 р., за 4.463 р., т.-е. съ надбавкою 100% сверхъ оцѣнки; 5) жит. г. Борисова, Лейба Левинъ—тамъ же 4 дѣ- лянки хвойн. лѣса, площ. 28,60 дес., оцѣн. 2.426 р., за 3.424 р.; 6) жит. г. Лепеля, Пейхасъ Гаухманъ— тамъ же 1 дѣлянку хвойн. лѣса, площ. 7,60 дес., оцѣн. 700 р., за 1.725 р., т.-е. съ надбавкою 146,4% сверхъ оцѣнки; 7) Абрамъ и Гилька Ерусалимчики—въ рату- тичской дачѣ 1 дѣлянку хвойн. лѣса, площ. 5,95 дес., оцѣн. 770 р., за 1.436 р., т.-е. съ надбавкою 86,3%; 8) жит. г. Полоцка, Нохимъ Штейнгардъ и Янкель Гуревичъ—въ богдановской дачѣ 2 дѣлянки листв. лѣса, площ. 13,8 дес., оцѣн. 1.100 р., за 1.114 р.; 9) Берко Брайгинъ и Хаимъ Либерсонъ—тамъ же 1 дѣ- лянку листв. лѣса, площ. 6,30 дес., оцѣн. 740 р., за 858 р., т.-е. съ надбавкою 16%, и 10) Абрамъ Школ- пикъ—въ зембинской дачѣ 1 дѣлянку хвойн. лѣса площ. 1,35 дес., оцѣн. 375 р., за 475 р., т.-е. съ надбав- кою 27%.

Лѣсовозобновительныя работы на вырубкахъ обезпе- чиваются особыми денежными залогами.

Торги на липу по быховскому лѣсничеству, Могилев. губ.

20 іюня с. г. въ быховскомъ полицейскомъ управле- ніи продано изъ друтской и лубянецкой казенныхъ дачъ 13 дѣлянокъ липоваго лѣса, площадью 133,45 дес., оцѣнкою 5.339 р., за 7.429 р., или въ среднемъ десятина по 55 р. 67 к. и 1 участокъ, площадью 16,49 дес., для выборочной рубки липоваго хвороста, оцѣнкою 152 р.

за 153 р., а всѣ единицы проданы за 7.582 р. 30 к., т.-е. съ надбавкою 38,1% сверхъ оцѣнки.

Липовый лѣсъ купили: 1) Чарный—въ друтской дачѣ 14,7 дес., оцѣнкою 1.236 р., за 1.802 р.; 2) Ханинъ—тамъ же 22,12 дес., оцѣн. 785 р., за 1.460 р.; 3) Г. Печерскій—тамъ же и въ лубяницкой дачѣ 2 дѣлянки, площ. 28,60 дес., оцѣн. 555 р., за 602 р. и выборочный участокъ за 153 р., а весь лѣсъ за 755 р.; 4) О. Штейнеръ—въ друтской дачѣ 1 дѣлянку, площ. 8,40 дес., оцѣн. 785 р., за 995 р.; 5) З. Брукъ—тамъ же 1 дѣл., площ. 15,72 дес., оцѣн. 826 р. 50 к., за 915 р.; 6) Л. Лифандъ и А. Печерскій—2 дѣл., площ. 13,32 дес., оцѣн. 566 р., за 795 р.; 7) З. Аврутовъ—тамъ же 1 дѣл., площ. 8,32 дес., оцѣн. 149 р., за 160 р. 30 к.; 8) Ш. Засерманъ—тамъ же 1 дѣл., площ. 2,40 дес., оцѣн. 46 р., за 168 р.; 9) Г. Миттельманъ—тамъ же 2 дѣл., площ. 8,44 дес., оцѣн. 105 р., за 148 р., и 10) Д. Печерскій—тамъ же 1 дѣл., площ. 10,32 дес., оцѣн. 284 р. 50 к., за 384 р.

Торги на липу по велижскому лѣсничеству, Витебской губ.

6 июня въ велижскомъ полицейскомъ управленіи продано изъ дачъ вязменской и шуровской 6 дѣлянокъ сплошной рубки липоваго лѣса, площадью 300,7 дес., оцѣнкою 577 руб., за 1.326 руб. 25 коп., т.-е. съ надбавкою на оцѣнку 130%. Липа продана изъ вязменской дачи въ 1 дѣлянкѣ, площадью 218,4 дес., оцѣнкою 198 р., за 401 р., или въ среднемъ десятина по 1 р. 84 к., а изъ шуровской дачи—5 дѣлянокъ, площ. 82,32 дес., оцѣн. 379 р., за 925 р., или въ среднемъ десятина липоваго лѣса по 11 р. 24 к.

Липу въ вязменской дачѣ купилъ Илья Сидоровъ, а въ шуровской дачѣ: Никифоръ Антиповъ—1 дѣл., площ. 1,72 дес., за 23 р. 15 к.; Лейзоръ Долханскій—2 дѣл., площ. 67 дес., за 685 р. 5 к., и Ментель Зархъ—2 дѣл., площ. 13,32 дес., за 222 р. 5 к.

Торги по озерскому лѣсничеству, Гродненской губерніи.

Съ торговъ, произведенныхъ 8-го августа въ Гродненскомъ управленіи государственныхъ имуществъ, продано изъ волпянско-мостовско-комаровской и гродненской казенныхъ дачъ, озерскаго лѣсничества, 27-ми покупателямъ: а) 84 дѣлянки смѣшаннаго лѣса (сосна, ель, дубъ, осина, грабъ, береза и ольха), общемою площадью 69 дес. 2390 кв. саж., и б) 2 участка для выборочной рубки, съ учетомъ по пямямъ, общей площадью 17 дес. 1200 кв. саж., заключавшихъ въ себѣ 490 березъ, 219 ольховыхъ деревьевъ, 7 осинъ и 1 ясень. Весь этотъ лѣсъ былъ проданъ за 20.161 р. 19 к., т.-е., при оцѣнкѣ его въ 17.242 р., съ надбавкою 16,9% сверхъ оцѣнки.

На болѣе крупныя суммы лѣсъ купили слѣдующія лица: 1) жит. м. Озеръ, Нохимъ Паве купилъ въ гродненской дачѣ 13 дѣлянокъ, площ. 9 дес. 1.810 кв. саж., оцѣн. 4.190 р., за 5.002 р. 10 к.; 2) жит. г. Гродно, Шимшель Калецкій—тамъ же 6 дѣлянокъ, площ. 4 дес. 130 кв. саж., оцѣн. 2.062 р., за 2.621 р.; 3) жит. дер. Бондари, Янкель Остринскій—тамъ же 4 дѣлянки, площ. 3 дес. 2090 кв. саж., оцѣн. 1.326 р., за 1.722 р.;

4) жит. м. Скидель Израиль Лямпертъ—тамъ же 6 дѣлянокъ, площ. 4 дес. 1080 кв. саж., оцѣн. 1.117 р., за 1.301 р.; 5) жит. ст. Марпинканцы Баль Курашевскій—тамъ же 5 дѣлянокъ, площ. 4 дес. 1100 кв. саж., оцѣн. 1.190 р., за 1.203 р.; 6) жит. дер. Новой Руды Осинъ Пестюкъ—тамъ же 8 дѣлянокъ, площ. 6 дес. 1800 кв. саж., оцѣн. 1.010 р., за 1.145 р. 65 к.; 7) жит. м. Озеръ Пинхусъ Паве—тамъ же 2 дѣлянки, площ. 1 дес. 1190 кв. саж., оцѣн. 873 р., за 1.047 р.; 8) жит. м. Каменки Юсель Шлуйловичъ—въ волпянско-мостовско-комаровской дачѣ 8 дѣлянокъ, площ. 2 дес. 1840 кв. саж., оцѣн. 974 р., за 1.028 р.; 9) Александръ Корчинскій—тамъ же 4 дѣлянки, площ. 7 дес. 100 кв. саж., оцѣн. 472 р., за 529 р.; 10) жит. м. Остринь Шая Кринскій—тамъ же 5 дѣлянокъ, площ. 4 дес. 1730 кв. саж., оцѣн. 442 р., за 506 р.; 11) жит. г. Бѣлостока Ицка Олькинъ—въ гродненской дачѣ 1 дѣлянку, площ. 1825 кв. саж., оцѣн. 431 р., за 492 р.; 12) жит. м. Волпы, Сроиль Зуть—въ волпянско-мостовско-комаровской дачѣ 2 дѣлянки, площ. 1 дес. 920 кв. саж., оцѣн. 344 р., за 350 р.; 13) жит. м. Мосты, Аронъ Полонскій—тамъ же 2 дѣлянки, площ. 7 дес. 350 кв. саж., оцѣн. въ 305 р., за 321 р.; 14) жит. дер. Пруды, Левъ Слинкъ—въ гродненской дачѣ 1 дѣлянку, площ. 1505 кв. саж., оцѣнкою 259 р. за 315 р.; 15) жит. м. Озеръ, Аронъ Боярскій—тамъ же 3 дѣлянки, площ. 3 дес. 710 кв. саж., оцѣн. 234 р., за 314 р.; 16) жит. д. Новоселокъ, Иванъ Гордей—тамъ же 1 дѣлянку, площ. 1280 кв. саж., оцѣн. 266 р., за 293 р.; 17) жит. дер. Сухиничей, Аронъ Тейтельбаумъ—въ волпянско-мостовско-комаровской дачѣ 2 дѣлянки, площ. 1910 кв. саж., оцѣн. 262 р., за 264 р.; 18) жит. дер. Русинопольцы, Хаимъ Котокъ—тамъ же 1 дѣлянку, площ. 1440 кв. саж., и 1 участокъ выборочной рубки, содержащій 490 березъ и 7 осинъ, оцѣн. 221 р., за 241 р. и 19) жит. м. Каменка, Леонардъ Рыхлицкій—тамъ же 3 дѣлянки, площ. 1 дес. 1.100 кв. саж., оцѣн. 201 р., за 205 р.

С. Б.

Царицынскій лѣсной рынокъ.

Сентябрь мѣсяцъ прошелъ и унесъ съ собою всѣ надежды мѣстныхъ лѣсоторговцевъ на осеннюю торговлю; октябрь уже того дать не можетъ, что давалъ имъ сентябрь въ прошлые года; всѣ требованія на лѣсъ должны поступать въ сентябрѣ, а въ октябрѣ и ноябрѣ только исполняться. Несмотря на хорошій урожай въ нынѣшнемъ году на Кавказѣ и въ предѣлахъ южной полосы Донской области, требованій на лѣсъ поступало въ сентябрѣ чрезвычайно мало. На станціяхъ владикавказской жел. дороги, начиная отъ Торговой сѣды, къ Царицыну, совсѣмъ почти не торговали. Торговцы въ мѣстахъ потребленія лѣса жалуются на безденежье крестьянъ не столько отъ недорода хлѣба въ прошломъ году, сколько вслѣдствіе неразрѣшенія скотскихъ ярмарокъ въ нынѣшнемъ году, а низкія цѣны на хлѣбъ и особенно низкія на подсолнечное сѣмя на Кавказѣ, которое въ настоящее время стоитъ до 60 коп. за пудъ, вмѣсто 1 р. 60 коп. въ прошломъ году,—служать глав-

ною причиною застоя. Только крайняя нужда, долги и подати заставляют крестьянина везти теперь хлѣбъ для продажи. Состоятельные крестьяне насколько можно, разумѣется, держатся въ выжидательномъ положеніи. Лѣсной торговлѣ ни отъ того, ни отъ другого не легче; первые крестьяне отъ скудости своей не покупаютъ, а вторые, удерживая у себя хлѣбъ, не имѣютъ свободнаго капитала на покупку лѣса, которую и откладывают до болѣе благоприятнаго времени. Осенней торговли лѣсомъ ждуть теперь нечего. Если постоитъ хорошая погода зимою и поднимется хоть немного цѣна на хлѣбъ, то дѣло улучшится и торговля лѣсомъ можетъ потянуться зимою. Цѣны на мѣстныхъ лѣсныхъ пристаняхъ стоятъ прежнія, только нѣкоторые торговцы скидываютъ до 2% на свѣженапиленный тесъ, въ виду его тяжести къ отпавкѣ. За бревна, поступающія съ верховьевъ рр. Камы и Волги, многіе желали бы приплатить до 10 коп. на штуку, противъ существовавшей биржевой лѣтной цѣны, но бревенника купить теперь не у кого. Бревенъ на царицынской пристани въ нынѣшнемъ году выгрузилось крайне недостаточно; много осеннихъ каравановъ съ бревенникомъ зазимуетъ въ пути, вслѣдствіе наступившихъ неожиданныхъ раннихъ холодовъ.

Благодаря значительному наплыву въ Царицынъ вошниковъ и хорошей погодѣ, бревенникъ съ Волги вывели на заводы нынѣ скоро, — около 15 сентября. Мѣстные лѣсопромышленники, воспользовавшись небольшимъ остаткомъ бревенъ для вывозки, понизили цѣну на вывозку лѣса сразу до 12 коп. на штуку. Такой крутой оборотъ заставилъ вошниковъ взволноваться не на шутку; они единогласно рѣшили съ 12 сентября не выѣзжать на работы, что и было выполнено ими въ точности. Въ продолженіе 4—6 дней весь берегъ царицынской пристани, въ мѣстѣ стоянки плотовъ, бездѣйствовалъ; на 3-й—4-ый день самые бѣдные вошники, чтобы добыть на прокормъ себя и лошадей, выѣхали, было, на работы—возить бревна, но были остановлены остальною толпою, которая стаскивала съ тачекъ бревна, гдѣ попало и строго запрещала нарушать свой уговоръ. Такая устройчивость со стороны вошниковъ и сразу наступившіе холода съ мелкимъ дождемъ заставили лѣсниковъ набавить цѣну на вывозку до 8 коп. на бревно, т.-е. понизить плату противъ существовавшей только до 4 коп. на дерево; такая цѣна осталась и до сихъ поръ. Цѣна на пѣшихъ рабочихъ держится около 75 коп. въ день на лѣсопильныхъ заводахъ и до 70 коп. на лѣсныхъ складахъ. Пока безработицы не чувствуется, но при неблагоприятной зимѣ нынѣ безработица особенно съ января мѣсяца должна быть сильная.

Г. Царицынъ.

3 октября 1902 г.

А. Кобелевъ.

*) Сѣмя подсолнечное на Кавказѣ служитъ хорошимъ подспорьемъ для крестьянъ. Его сѣютъ тамъ очень много и, при цѣнѣ въ 1 руб. за пудъ, оно даетъ крестьянину до 30% дохода. Пользуясь нынѣшнею дешевою цѣною, многіе заводы скупили это сѣмя на два года въ запасъ, такъ что даже и по 60 коп. за пудъ нѣкоторые ссыпщики отказываются принимать. При такомъ положеніи рынка могъ бы существенно помочь дѣлу крестьянской банкъ, ссылая сѣмя съ выдачею ссуды подъ него, до продажи по болѣе высокой и нормальной цѣнѣ; при установленіи такой операціи, цѣны на продукты крестьянства были бы всегда нормальны.

Дровяной кризисъ въ Красноярскѣ и причины его.

За послѣднее время въ г. Красноярскѣ, Енисейской губ., сильно поднимаются цѣны на дрова. Это объясняется тѣмъ, что въ текущемъ году обложены попеннымъ налогомъ дрова, заготавливаемые въ крестьянскихъ дачахъ. До введенія лѣснаго надзора въ Сибири крестьяне безцеремонно обращались съ лѣсомъ и истребляли его порубками, расчистками, а всего болѣе пожарами. Правда, пожары и теперь свирѣпствуютъ съ такою же силою, какъ и до введенія лѣснаго надзора, зато теперь тотъ лѣсъ, которому удается уцѣлѣть отъ огня, оберегается отъ людей. Всякая продажа лѣса и дровъ изъ крестьянскихъ дачъ закономъ воспрещается; но до нынѣшняго года это воспрещеніе было только на бумагѣ, такъ какъ лѣсной надзоръ не располагалъ достаточными средствами осуществить его фактически. Крестьяне усиленно рубили и возили на продажу въ городъ дрова изъ своихъ дачъ и были вполне увѣрены въ своемъ правѣ. Порубки эти производились съ тѣмъ расчетомъ, чтобы при окончательномъ размежеваніи надѣловъ получить новыя лѣсныя угодья.

Крестьяне, не платя пошлины за лѣсъ, вырубавшій въ своихъ дачахъ, имѣли возможность дешево продавать дрова и бревна. Они заключили контракты съ городскими подрядчиками и торговцами и доставляли имъ въ городъ дрова по умѣреннымъ цѣнамъ. Въ настоящемъ году введенъ фактическій надзоръ за лѣсомъ и крестьянамъ запрещена рубка лѣса въ своихъ дачахъ для продажи (по закону они могутъ пользоваться своимъ лѣсомъ лишь для своихъ надобностей, а для продажи могутъ рубить казенный лѣсъ, при оплатѣ установленныхъ пошлинъ).

Между тѣмъ крестьянами масса дровъ была заготовлена въ своихъ дачахъ. Обѣздчики запрещали возить этотъ лѣсъ. Крестьяне сочли это нарушеніемъ своихъ правъ; начались жалобы. Крестьяне подавали прошенія во всѣ административныя учрежденія; они просили позволенія хотя продать тотъ лѣсъ, который уже заготовленъ ими.

Крестьяне Даурской волости, заготовившіе много лѣса, посылали даже своихъ особыхъ ходоковъ въ Петербургъ ходатайствовать о совершенной отмѣнѣ пошлинъ за нарубленный въ минувшемъ году лѣсъ.

Наконецъ, послѣдовало распоряженіе министра земледѣлія и госуд. имуществъ разрѣшить крестьянамъ, въ виду неурожая минувшаго года, продать заготовленный въ своихъ дачахъ лѣсъ, съ оплатой пошлины. Это распоряженіе сдѣлалось для крестьянъ причиною несприятностей. Дѣло въ томъ, что многіе не поняли этого распоряженія и сочли его равносильнымъ отмѣнѣ воспрещенія рубить лѣсъ и переходу къ прежнимъ порядкамъ. Взысканіе пошлинъ за срубленный лѣсъ поставило крестьянъ въ затруднительное положеніе, такъ какъ они подрядились городскимъ торговцамъ поставлять дрова по очень низкимъ цѣнамъ, такъ что за оплатой пошлины, имъ почти ничего не оставалось; напримѣръ, нѣкоторые подрядились выставить бревна по 1 р. 25 к. за штуку, тогда какъ пошлина состав

ляетъ почти 1 р. съ бревна. Всѣ контракты такого рода сдѣлались невыгодными.

Вся бѣда крестьянъ заключается въ томъ, что они недостаточно освѣдомлены о распоряженіяхъ правительства и часто толкуютъ ихъ совершенно произвольно. Привыкшіе пользоваться искони лѣсомъ, какъ свободнымъ даромъ, сибирскіе крестьяне не могутъ скоро приноровиться къ новымъ условіямъ, такъ какъ это вызываетъ цѣлый переломъ въ одной изъ серьезнѣйшихъ отраслей сельскаго промысла...

А пока что горожане переживаютъ теперь дровяной кризисъ. Дрова, что ни день, то дорожаютъ; со времени введенія лѣсоустройства цѣны на дрова и вообще на лѣсные матеріалы утроились. „Лѣсоустройство“ ложится тяжелымъ бременемъ на бюджетъ обывателя. Но ради хорошаго дѣла можно бы приносить жертвы... Только обидно, что и при лѣсоустройствѣ лѣса горять такъ же благополучно, какъ и до лѣсоустройства... Разница лишь та, что теперь много говорятъ о мѣрахъ охраненія лѣсовъ отъ огня... а въ старину совсѣмъ объ этомъ не говорили. (Сиб. Жизнь).

Кронштадтъ, 11 октября. Съ наступленіемъ холодовъ значительно сократился экспортъ лѣсныхъ товаровъ, особенно досокъ, при чемъ идутъ къ замѣтному уменьшенію и работы по опилочно-погрузочнымъ операціямъ въ гаваняхъ. На заграничныхъ рынкахъ наступаетъ затишье въ дѣлахъ съ балтійскимъ лѣсомъ и о новыхъ контрактахъ или запродажахъ ничего не слышно. Общій экспортъ лѣсныхъ товаровъ изъ Кронштадта по 8 октября достигъ, по главнымъ статьямъ, слѣдующихъ количествъ: 1.163.658 дюжинъ разныхъ досокъ, баттенсовъ и бордсовъ, 117.612 круглыхъ еловыхъ чураковъ, 271.162 шт. еловыхъ жердей, 224.472 сосновыхъ плашекъ, 4.734 кубика дровъ-обрѣзковъ, 633.687 елов. кряжей для бумажной массы, 475.884 шт. рудничныхъ стоекъ, 709.335 куб. футовъ осиноваго дерева и 60.006 длинныхъ бревенъ.

Астрахань, 5 октября. Всѣхъ паровыхъ лѣсопилокъ въ Астрахани имѣется 11. Нѣкоторыя лѣсопилки построены съ тѣмъ расчетомъ, чтобы принимать на распиловку бревна отъ постороннихъ лицъ, такъ какъ своихъ лѣсныхъ пристаней не имѣютъ и лѣсомъ не торгуютъ. Въ настоящее время бревенъ приплавлено въ Астрахань очень мало, почему многія лѣсопилки остались безъ работы. Чтобы обезпечиться работой, владельцы лѣсопилокъ начали закупать бревна сами; надняхъ Артемьевымъ закуплено въ Царицынѣ 5.000 еловыхъ бревенъ, цѣною по 5 р. 60 к. за бревно, 13¹/₄ арш. длины и въ сложности 7 верш. толщ.; товаръ принять въ Астрахани, въ расчетъ допущенъ кредитъ. Недавно продано 100 пятериковъ дубовыхъ дровъ, по 31 р. за пятерикъ, принять на пристани. За послѣдніе дни между Царицыномъ и Каспійскимъ моремъ дуютъ сильныя, почти штормовыя вѣтры, которые причиняютъ судоходству задержки въ движеніи и аваріи. На Волгѣ, въ ству задержки въ движеніи и аваріи. На Волгѣ, въ 100 верстахъ выше Астрахани, около Сѣроглазинской станицы, разбило грузовой плотъ, слѣдовавшій въ Астрахань подъ буксиромъ парохода „Рискъ“; плотъ принадлежалъ г. Вейнеру; количество бревенъ въ плотѣ

опредѣляется около 13.000 шт.; вѣтромъ и теченіемъ бревна разнесло по Волгѣ; для собиранія ихъ пришлось снарядить значительное число рабочихъ. Въ общемъ, штормовыя вѣтры на Волгѣ и на морѣ причинили значительныя убытки судовладельцамъ, лѣсо- и рыбопромышленникамъ. Мѣстные лѣсопромышленники получили извѣстіе, что послѣдніе плоты отправились изъ Перми только 20 сентября; товары слѣдуютъ въ Царицынъ и Астрахань и чтобы ускорить движеніе, плоты буксируются сильными пароходами. Торговцы полагаютъ, что грузы эти, если продлится благопріятная, безвѣтренная погода, успѣютъ прибыть въ Царицынъ. За послѣднее время торговля лѣсомъ въ Астрахани замѣтно оживляется; началась усиленная постройка и ремонтъ домовъ, что вызывается началомъ постройки астраханской жел. дороги.

Пониженіе оцѣнки лѣса. Нижегородскимъ управленіемъ государственныхъ имуществъ разосланы объявленія на назначенные вторые торги по продажѣ растущаго лѣса изъ казенныхъ дачъ Нижегородской губерніи. Изъ объявленій этихъ видно, что оцѣнка лѣса понижена по воздвиженскому лѣсничеству на 25% и по юркинскому и разнѣжскому на 20%.

Такимъ образомъ ожиданія лѣсопромышленниковъ оправдались, и почти весь предлагавшійся въ продажу 1-го сентября лѣсъ по воздвиженскому лѣсничеству назначенъ въ продажу на 11-е октября съ скидкой съ оцѣнки въ общемъ болѣе 60.000 рублей.

Г. Б.

Х р о н и к а .

Безперегрузочное пограничное сообщеніе. Въ прошломъ году нѣмецкій инженеръ Брейдшпрехеръ изобрѣлъ очень простое приспособленіе, съ помощью котораго можно переставлять вагоны, не выгружая ихъ, съ заграничной колеи на русскую и обратно. Тогда же маріенбургско-млавская желѣзная дорога заказала 90 такихъ вагоновъ, обращающихся въ сообщеніи между Данцигомъ и Варшавою. Опытъ этихъ вагоновъ оказался столь удачнымъ, что было рѣшено организовать безперегрузочное сообщеніе русскихъ желѣзныхъ дорогъ съ заграничными въ болѣе широкихъ размѣрахъ. Для обсужденія этого вопроса недавно было создано особое совѣщаніе при управленіи желѣзныхъ дорогъ, которое намѣтило слѣдующія общія основанія для такого безперегрузочнаго сообщенія.

Необходимыя для перекачки осей подъ вагонами ямы рѣшено построить, кромѣ существующихъ уже на станціи Млава, еще въ Сосновицахъ, Границѣ, Граевѣ и Новоселицахъ, а также и на лежащихъ противъ нихъ заграничныхъ станціяхъ—Шопеницы, Щаково, Просюкенъ и Новоселицы-Австрійскія. Райономъ движенія для приспособленныхъ по системѣ Брейдшпрехера вагоновъ назначены первоначально дороги привислинскія, юго-западныя, московско-брестская и с.-петербургово-варшавская изъ казенныхъ и тѣ изъ частныхъ, которыя этого пожелаютъ. Количество необходимыхъ для

такого движенія вагоновъ опредѣлено—400 для юго-западныхъ дорогъ и 600 для привислинскихъ.

Вводимое безперегрузочное сообщеніе представляетъ многія преимущества: уменьшится расходъ собственно на перегрузку, сократится время стоянки вагона, устранятся причины для просыпки груза, для его поврежденій и порчи, постоянно лежащихся тяжкимъ бременемъ и на желѣзную дорогу, и на владѣльца товара. Эти преимущества весьма важны въ частности для перевозки лѣсныхъ грузовъ. На юго-западныхъ желѣзныхъ дорогахъ уже лѣтъ двадцать существуетъ транзитный тарифъ на перевозку лѣса, бревенъ и въ особенности досокъ отъ ст. Новоселицы до Одессы-Портъ. Это лѣсъ галиційскій, изъ Буковины и другихъ лѣсныхъ областей Галиціи. Онъ издавна вывозится для надобностей Малой Азіи, Турціи, Египта, Алжира, южной Франціи, а въ послѣднее время везется также и въ Голландію. Юго-западные желѣзные дороги зарабатываютъ на перевозкѣ этого лѣса до милліона рублей. Но въ послѣднее время югозападнымъ дорогамъ явился опасный конкурентъ въ лицѣ румынскихъ желѣзныхъ дорогъ, а Одессѣ въ лицѣ новаго порта Галацъ. Конкуренція выразилась, конечно, пониженіемъ тарифовъ на обоихъ направленіяхъ. Румынскія дороги, дающія рефакціи, могутъ идти въ дѣлѣ пониженія тарифа еще дальше; югозападные же дошли до предѣла, послѣ котораго перевозка становится безвыгодной; возить же иностранный лѣсъ ни по какимъ другимъ соображеніямъ, кромѣ дохода, нельзя. Кромѣ того, въ направленіи черезъ Румынію лѣсъ идетъ безъ перегрузки. У насъ же въ Новоселицахъ доски очень часто ломаются, и почти всегда пачкаются. Между тѣмъ, нѣкоторые покупатели—особенно голландцы—очень придирчиво относятся именно къ чистотѣ досокъ. Ясно, какой громадный новый шансъ даетъ юго-западнымъ дорогамъ изобрѣтеніе Брейдшпрехера. Доски у насъ пойдутъ безъ перегрузки, какъ и на румынскихъ дорогахъ, а стоимость перевозки сократится на размѣрѣ сбора за перегрузку на границѣ. (Тор. П. Г.).

О лѣсоохранительномъ законѣ въ С.-Петербургской губ. Въ засѣданіи с.-петербургскаго уѣзднаго земства, состоявшемся 4-го октября, изъ вопросовъ, подлежащихъ разсмотрѣнію собранія, первымъ стоялъ на очереди вопросъ объ отсрочкѣ примѣненія лѣсоохранительнаго закона въ С.-Петербургской губерніи. Вопросъ этотъ былъ возбужденъ еще въ засѣданіи губернскаго земскаго собранія 14 декабря 1901 г. гласнымъ Н. Г. Дружининымъ, который сдѣлалъ слѣдующее предложеніе: распространеніе лѣсоохранительнаго закона на С.-Петербургскую губернію принесетъ большой экономическій вредъ населенію губерніи и въ особенности уѣздамъ земледѣльческимъ, ведущимъ лядинное хозяйство, какъ, напр., Гдовскій и Лужскій уѣзды, такъ какъ лѣсоохранительный законъ воспрещаетъ обращать лѣсныхъ пространствъ въ другія угодья, и тѣмъ совершенно уничтожаетъ переложную систему хозяйства, которою кормится населеніе и замѣнить которую совершенно ничѣмъ нельзя, за неимѣніемъ земли, не требующей

удобренія. На основаніи этого заявленія, обсужденнаго на собраніи, губернское земское собраніе постановило ходатайствовать передъ г. министромъ земледѣлія и государственныхъ имуществъ объ отсрочкѣ примѣненія въ губерніи лѣсоохранительнаго закона. Настоящему уѣздному собранію былъ препровожденъ отзывъ министра по этому вопросу, въ которомъ подробно изложены мотивы, по которымъ министръ не находитъ достаточныхъ основаній и необходимости къ принятію проектируемой мѣры, но если с.-петербургское уѣздное собраніе станетъ поддерживать возбужденное имъ ходатайство, то министръ не преминетъ представить это дѣло въ комитетъ министровъ. Собраніе постановило: согласиться съ ходатайствомъ губернскаго земскаго собранія объ отсрочкѣ лѣсоохранительнаго закона.

Лѣсоистребленіе и засухи около Нерчинска. Описывая въ „Вѣстникѣ Импер. Россійск. Общ. Садоводства“ (№ 9) условія огородничества въ Нерчинскомъ округѣ, Т. Д. Маурицъ между прочимъ сообщаетъ что засухи въ этомъ округѣ одно изъ большихъ золъ и повторяются чаще и чаще, „такъ какъ кругомъ Нерчинска и окрестныхъ деревень вырубилъ и выжгли почти всѣ лѣса, такъ что тамъ, гдѣ еще не такъ давно росли сосны, теперь голыя песчаныя площади съ рѣдкимъ одиночнымъ соснякомъ. Но и эти отдѣльныя сосенки беспощадно срубаются, какъ равно нѣтъ пощадъ и горнымъ лѣсамъ. Велѣдствіе этого, даже и послѣ снѣжныхъ зимъ, какъ, на примѣръ, прошедшая зима, скоро наступаетъ засуха, такъ-какъ вода отъ тающаго на весеннемъ солнцѣ снѣга, ничѣмъ не задерживаемая, быстрыми потоками скатывается внизъ и, образуя рывины и размывы, въ видѣ темной массы грязи низвергается въ р. Нерчу. Отъ этого, конечно, Нерча все болѣе и болѣе мелѣетъ, но никакихъ приспособленій для задержанія весенней воды здѣсь не дѣлается, да жители и незнакомы совсѣмъ съ тѣмъ, какъ можно было бы это сдѣлать. Такимъ образомъ здѣсь, несмотря на недостатокъ во влагѣ, вѣшнія воды вмѣсто пользы приносятъ одинъ вредъ, тогда какъ ихъ можно было бы прекрасно утилизировать во время засухъ, если бы только были приняты мѣры къ тому, чтобы они собирались и сохранялись въ глубокихъ котловинахъ горъ и давно уже высохшихъ озеръ“.

Объ облѣсеніи песковъ въ Донской области. Въ засѣданіи 23-го сентября областного войска Донскаго комитета для выясненія нуждъ сельско-хозяйственной промышленности былъ доложенъ интересный докладъ областного лѣсничаго Ф. Ф. Тихонова по вопросу о борьбѣ съ песками путемъ посадокъ на песчаныхъ пространствахъ, преимущественно шелоги. Снабженный цифровыми данными и примѣрами, взятыми изъ дѣятельности станицъ, хуторовъ и отдѣльныхъ лицъ по облѣсенію песковъ, докладъ краснорѣчиво свидѣтельствовалъ, какое огромное значеніе имѣетъ для области закрѣпленіе песковъ посадкою шелоги. Комитетъ признавая, что войсковое начальство ведетъ энергичную борьбу съ песками, высказалъ желаніе, чтобы борьба эта была усилена ассигнованіемъ возможно большихъ суммъ на дѣло закрѣпленія песковъ.

Пожертвованія въ память М. К. Турскаго.

Съ 23-го апрѣля по 15-е октября 1902 г. къ казначею московскаго лѣснаго общества поступили пожертвованія на увѣковѣченіе памяти М. К. Турскаго: отъ слободчиковскаго лѣсничаго Н. А. Гракова—на пам. 1 р., стип. 3 р., лѣснаго кондуктора М. Л. Монтрымовичъ—на стип. 1 р., чиновъ лѣсной стражи—на стип. 2 р. (все чрезъ г. Гракова); отъ кордемскаго лѣсничаго И. И. Гоффе—на стип. 1 р.; А. И. Книзе—на стип. 3 р., Н. Г. Девятова—на стип. 3 р. (чрезъ г. Книзе); отъ степного лѣсовода г. Богаревича—на стип. 2 р. (чрезъ самарскій удѣльный округъ); отъ товарищества Вознесенской мануфактуры—на пам. 50 р., стип. 50 р., Е. Ф. Миндербъ—на стип. 10 р., Н. (неизвѣстнаго)—на стип. 3 р., В. В. Орлова—на стип. 10 р., Г. А. Сычева—на пам. 2 р., стип. 3 р. (все чрезъ Е. Ф. Миндербъ); Н. А. Шингарева—на пам. 2 р., стип. 3 р., П. П. Троицкаго—на стип. 3 р. (чрезъ г. Шингарева); И. Б. Бастамова—на стип. 2 р.; отъ генерала Н. В. Устинова—на пам. 1 р., стип. 2 р. Итого на памятникъ 56 р. и на стипендію 101 р., а всего съ преждепоступившими 8.338 р. 18 к., въ томъ числѣ на памятникъ 3.355 р. 26 к. и на стипендію 4.982 р. 92 к.; кромѣ того 35 руб. поступило на рѣшотку вокругъ могилы.

— Намъ сообщаютъ, что въ Царицынѣ одна мѣстная лѣсопромышленная фирма, затрудняясь въ платежахъ по векселямъ, надняхъ приглашала своихъ кредиторовъ на совѣщаніе; на совѣщаніи рѣшено платежи по векселямъ отсрочить до болѣе благопріятнаго времени.

— 26-го октября въ Петербургѣ при лѣсномъ департаментѣ открывается съѣздъ завѣдывающихъ низшими лѣсными школами.

Правительственныя распоряженія.

О мѣрахъ къ пріостановкѣ производящихся несогласно съ закономъ рубокъ въ лѣсахъ губерній Царства Польскаго, обремененныхъ крестьянскими сервитутами и не устроенныхъ по правиламъ 31 декабря 1875 г.

Министръ внутреннихъ дѣлъ входилъ съ представленіемъ въ Комитетъ Министровъ по вопросу о мѣрахъ къ пріостановкѣ производящихся несогласно съ закономъ рубокъ въ лѣсахъ губерній Царства Польскаго, обремененныхъ крестьянскими сервитутами и по правиламъ 31 декабря 1875 года не устроенныхъ, съ своей стороны полагая: предоставить соединеннымъ присутствіямъ мѣстныхъ губернскаго по крестьянскимъ дѣламъ присутствія и лѣсоохранительнаго комитета выдачу чинамъ учреждений, имѣющихъ надзоръ за расположенными въ губерніяхъ Царства Польскаго и обремененными крестьянскими сервитутами лѣсами, поременными крестьянскими сервитутами лѣсами, постоянными уполномочій на временную пріостановку несогласныхъ съ закономъ рубокъ, производящихся въ обремененныхъ сервитутами и по правиламъ 31 декабря 1875 года не устроенныхъ лѣсахъ, немедленно по обнаруженію таковыхъ рубокъ.

Разсмотрѣвъ это представленіе, Комитетъ Министровъ полагалъ: на приведеніе въ исполненіе, въ видѣ временной мѣры, предложеній министра внутреннихъ дѣлъ по означенному предмету испросить Высочайшее Его Императорскаго Величества соизволеніе.

Государь Императоръ, въ 28 день іюня 1902 года, на сіе Высочайше соизволилъ.

Справочный отдѣлъ.

Предстоящіе торги и поставки.

28 октября въ 3-мъ московскомъ кадетскомъ корпусѣ (Москва), въ 12^{1/2} час., рѣшительный торгъ на поставку въ 1903 г. дровъ: 1) однопольныхъ березовыхъ и сосновыхъ съ словыми на 11.000 руб. и 2) осиновыхъ на 6.500 руб.

28 октября въ курляндской казенной палатѣ (г. Митава), въ 12 ч., съ переторжкою на 31 октября, торги на поставку въ 1903 году 112 сажень трехполѣн. дровъ для горждинской бригады пограничной стражи въ Гробинск. уѣздѣ.

28 октября въ главномъ управленіи неокладныхъ еборовъ (Петербургъ, Васил. остр., около биржи), въ 1 часъ, съ переторжкою на 1 ноября, торги на поставку 250 сажень березовыхъ дровъ и 25.000 пуд. каменнаго угля.

28 октября въ ломжинской казенной палатѣ (г. Ломжа), въ 12 ч., съ переторжкою на 1 ноября, торги на поставку въ 1903 г. для ломжинской бригады отд. корпуса пограничн. стражи 1120 сажень трехполѣн. дровъ.

28 октября въ кѣлецкой казенной палатѣ (г. Кѣльцы), въ 12 ч., переторжка на поставку въ 1903 г. для новобржеской бригады 3-го округа отд. корпуса пограничной стражи 1144 сажень трехполѣн. дровъ на 35.652 р.

29 октября въ совѣтѣ управленія московско-курской, нижегородской и муромской жел. дор. (Москва, Старая Басманная), въ 12 ч., конкуренція на поставку 12000 шт. дубовыхъ брусевъ, 1500 шт. дубовыхъ кражей и 5000 шт. бревень сосновыхъ.

1 ноября въ московской казенной палатѣ, въ 2 ч., съ переторжкою на 5 ноября, торги на поставку въ 1903 и 1904 гг. дровъ: для почтой надобности — березовыхъ 150 саж. и осино-выхъ 4.000 саж. и для телеграфной—березовыхъ 434 саж. и осино-выхъ 868 саж.

4 ноября въ высоко-литовскомъ волостн. правленіи, Брестскаго уѣзда, Гродненской губ., торги на продажу на срубъ лѣса изъ мельницкаго лѣсничества на 147.600 руб.

4 ноября въ тверскомъ губернекомъ правленіи (Тверь), въ 12 ч., съ переторжкою чрезъ 3 дня, торги на поставку 1601 шт. сосновыхъ телеграфныхъ столбовъ, на сумму 3.625 руб.

4 ноября въ псковскомъ кадетскомъ корпусѣ (г. Псковъ), въ 12 ч., рѣшител. торги на поставку 3000 саж. однопольн. дровъ на 12.600 р.

6 ноября въ управленіи балтійской и псково-рижской жел. дор. (Петербургъ, Галерная ул.), въ 1 часъ, конкуренція на поставку 373.000 шт. сосновыхъ шпаль и 2.393 шт. соснов. мостовыхъ брусевъ.

6 ноября въ александровскомъ военномъ училищѣ, (Москва, Знаменка), въ 12 ч., торги на поставку въ 1903 г. дровъ на 14.670 руб.

6 ноября въ калишеской казенной палатѣ (г. Калишъ), съ переторжкою на 8 ноября, торги на поставку въ 1903 г. для калиш. бригады отд. корпуса пограничной стражи 1160 сажень трехполѣн. дровъ смѣшанныхъ.

7 ноября въ бѣльскомъ полицейск. управленіи (Бѣльскъ, Гродненской губ.) торги на продажу на срубъ лѣса изъ голодовскаго лѣсничества на 60.600 руб.

7 ноября въ люблинской казенной палатѣ, въ 12 ч., съ переторжкою чрезъ 3 дня, торги на поставку въ 1903 г. дровъ для томашевской бригады корпуса пограничной стражи въ Бѣлгорайсколь, Томашевскомъ и Грубешовскомъ уѣздахъ, въ количествѣ 3069 сажень польской полукубич. мѣры, на 16.053 руб.

9 ноября въ московско-фельдшерской школѣ (Москва, Госпитальная ул.) торги на поставку дровъ на сумму 7.230 руб.

13 ноября въ воронежской мужской гимназiи (г. Воронежъ), въ 6 час. вечера, съ переторжкою на 16 ноября, торги на поставку въ 1903 году 50 куб. саж. березовыхъ и 30 куб. саж. дубовыхъ.

13 ноября въ управленiи балтiйской и пеково - рижской жел. дор. (Петербургъ, Галерная ул., № 32), въ 1 ч., конкурренция на поставку 7000 куб. сажень дровъ на балтiйскую жел. дорогу.

15 ноября въ коломенской гимназiи (Коломна, Москов. губ.) торги на поставку однополѣнныхъ дровъ березовыхъ 50 саж. и осиновыхъ 80 саж.

18 ноября въ московскомъ военномъ училищѣ (Москва, Красноказарменный пер.), въ 12 ч., торги на поставку дровъ на 10.813 руб.

23 ноября въ лазаревскомъ институтѣ восточныхъ языковъ (Москва, Армянскiй пер.), въ 2 ч., съ переторжкою на 27 ноября, торги на поставку дровъ.

Казанскимъ удѣльнымъ округомъ назначены торги на продажу на срубъ лѣса изъ 18-ти удѣльныхъ имѣнiй въ Симбирской и Казанской губ. (см. объявленiе въ №№ 35 и 36 журнала).

Управленiе с.-петербургскаго удѣльнаго округа назначены торги на продажу на срубъ лѣса изъ дачъ 14-ти удѣльныхъ имѣнiй С.-Петербургской, Новгородской и Тверской губ. (см. объявленiе въ №№ 34, 35 и 36 журнала).

Управленiемъ сарапульскаго удѣльнаго округа назначены торги на продажу лѣса изъ удѣльныхъ имѣнiй въ Вятской губ. на сумму 84.376 руб. и Пермской губ. на 109.434 руб. (см. объявленiе въ № 39 журнала).

Управленiемъ симбирскаго удѣльнаго округа назначены торги на продажу лѣса изъ удѣльныхъ имѣнiй Симбирск. губ. на сумму 391.162 руб. (см. объявленiе въ № 39 журнала).

Вятскимъ управленiемъ государ. имуществъ назначены торги на продажу на срубъ лѣса на сумму 1.400.000 руб., въ полиц. управленiяхъ: 29 октября—въ уржумскомъ, 2 ноября—въ малмыжскомъ, 6 ноября—въ елабужскомъ, 9 ноября—въ слободскомъ, 12 ноября—въ сарапульскомъ, 15 ноября—въ глазовскомъ и 31 октября—въ юкшумскомъ волостн. правленiи, Яранск. у. (см. объявленiе въ № 40 „Лѣсопром. Вѣстника“).

Пермскимъ управленiемъ государственныхъ имуществъ назначены торги на продажу лѣса изъ казенныхъ дачъ Пермской губ. на сумму 868.454 руб. (см. объявленiе въ № 37 журнала).

Черниговскимъ управленiемъ государственныхъ имуществъ назначены торги на продажу лѣса изъ казенныхъ дачъ Черниговской губ. на сумму 301.811 руб. (см. объявленiя въ №№ 37 и 39 журнала).

Нижегородскимъ управленiемъ государственныхъ имуществъ назначены торги на продажу на срубъ лѣса изъ казенныхъ дачъ Нижегородской губ. на сумму 1.425.429 руб. (см. объявленiя въ №№ 30, 31, 32, 34 и 35); затѣмъ торги на продажу лѣса на сумму 488.533 руб. (см. объявленiя въ №№ 39 и 40 журнала).

Московско-тверскимъ управленiемъ государственныхъ имуществъ назначены торги на продажу лѣса на срубъ по лѣсничествамъ московскому, грибановскому, павловскому и серпуховскому, на общую сумму 93.696 руб.; по долголуговому, раменскому и микшинскому—на 61.873 руб. (см. объявленiя въ №№ 38 и 39 журнала); по дмитровскому, вышневолоцкому, костречному, федайковскому, заручьевскому и раевскому, на сумму 261.626 р. (см. объявленiе въ № 40 журнала).

Минскимъ управленiемъ государ. имуществъ назначены торги на продажу лѣса изъ казенныхъ дачъ Минской губ. на сумму 1.234.493 руб. (см. объявленiе въ № 23 журнала).

Торги по казеннымъ лѣсничествамъ Минской губ. на сумму 361.880 руб.—см. „Справочный отдѣлъ“ въ № 39.

Владимiрско-рязанскимъ управленiемъ государственныхъ имуществъ назначены торги на продажу лѣса изъ казенныхъ дачъ Владимiрской губ. на сумму 222.675 р. и Рязанской губернии на сумму 231.272 руб. (см. объявленiя въ №№ 29, 30, 31, 33 и 35 „Лѣсопром. Вѣстника“).

Владимiрско-рязанскимъ управленiемъ государственныхъ имуществъ назначены торги по лѣсничествамъ багачевскому и судогодскому, Владимiр. губ., на 132.840 руб.; по сапожковскому лѣсн., Рязанск. губ., на 58.758 р. (см. объявленiе въ № 39 журнала).

Виленско-ковенскимъ управленiемъ государственныхъ имуществъ назначены торги на продажу лѣса изъ казенныхъ дачъ Виленской губ., на сумму 519.583 руб. и Ковенской губ., на сумму 352.131 р. (см. объявленiе въ №№ 28 и 31 „Лѣсопром. Вѣстника“).

Смоленско-витебско-могилевскимъ управленiемъ назначены торги на продажу лѣса изъ казенныхъ дачъ Витебской губ. на 564.012 руб. (см. объявленiя въ №№ 29 и 31 „Лѣсопром. Вѣстника“).

Новгородскимъ управленiемъ государственныхъ имуществъ назначены торги на продажу лѣса изъ казенныхъ дачъ Новгородской губ. на сумму 970.345 руб. (см. объявленiе въ № 29 „Лѣсопром. Вѣстника“).

Костромско-ярославскимъ управленiемъ государственныхъ имуществъ назначены торги на продажу на срубъ лѣса изъ казенныхъ дачъ Костромской губ. на 733.426 руб. и Ярославской губ. на 126.368 руб. (см. объявленiя въ №№ 32, 35 и 39 журнала).

Торги на продажу лѣса по казеннымъ лѣсничествамъ Олонецкой губ.—см. „Справочный отдѣлъ“ въ № 39.

Торги на продажу лѣса по казеннымъ лѣсничествамъ Волынской губ. на сумму 874.647 руб.—см. „Справочный Отдѣлъ“ въ № 40 журнала.

Сувалкско-ломжинскимъ управленiемъ государ. имуществъ назначены торги на продажу лѣса изъ казенныхъ дачъ Ломжинской и Сувалкской губ. (см. „Справочный Отдѣлъ“ въ № 41).

Редакторъ-издатель Н. С. Нестеровъ.

ТОРГИ НА ПРОДАЖУ ЛѢСА

Отъ конторы имѣнiя Селезни, Наслѣдниковъ графа А. А. Мордвинова, Велижскаго уѣзда, Витебской губ., Сертейской волости, объявляется, что въ текущемъ 1902 году торги безъ переторжки на продажу выборочнаго сырорастущаго сосноваго и еловаго лѣса, толщиной отъ 8 вершковъ и выше на высотѣ груди изъ 2-хъ кварталовъ, находящихся при сплавахъ рѣкахъ 3. Двины и Межи, въ количествѣ: сосноваго 10.493 шт. и еловаго 2.115 шт., а кромѣ того разной толщины березоваго, осиноваго и сухостойнаго 1.890 деревъ—назначены 4 ноября 1902 г. въ 10 часовъ утра въ гор. **Витебскѣ**, въ бывшей гостиницѣ „Брози“.

О подробностяхъ продажи просятъ гг. покупателей благоволить обратиться въ контору имѣнiя Селезни. 3—2

НУЖЕНЪ
КУЛЬТУРНЫЙ НАДЗИРАТЕЛЬ.

Адресъ:
Поч.-ст. Кочкурово, Пензенской губ., лѣсничему.

У-й ГОДЪ
ИЗДАНІЯ.

Открыта подписка на 1903 годъ

У-й ГОДЪ
ИЗДАНІЯ.

НА ЕЖЕНЕДѢЛЬНЫЙ ЖУРНАЛЪ

ЛѢСОПРОМЫШЛЕННЫЙ ВѢСТНИКЪ.

Журналъ лѣсного хозяйства, лѣсной промышленности и торговли лѣсомъ.

Выходитъ еженедѣльно, безъ предварительной цензуры, выпусками около 2-хъ листовъ каждый, въ 4-ю долю листа большого формата, съ рисунками, чертежами, планами и картами.

Посвященный всѣмъ отраслямъ лѣсного дѣла, „Лѣсопромышленный Вѣстникъ“ имѣетъ главною задачею сообщать свѣдѣнія, необходимыя лѣснымъ хозяевамъ, лѣсопромышленникамъ и лѣсоторговцамъ для правильной хозяйственной и коммерческой ихъ дѣятельности. Въ соотвѣтствіи съ этимъ программа журнала слѣдующая.

1. **Общій отдѣлъ:** статьи по разнымъ вопросамъ лѣсного хозяйства, лѣсной промышленности и торговли лѣсомъ. 2. **Лѣсопромышленная техника:** заготовка и храненіе лѣса; механическая и химическая обработка дерева; транспортъ лѣса; изобрѣтенія и усовершенствованія по всѣмъ отраслямъ лѣсо-техническихъ производствъ и т. д. 3. **Лѣсоторговый отдѣлъ:** обзоры иностранной лѣсной торговли; обзорѣніе внутреннихъ лѣсныхъ рынковъ; обзоръ дѣятельности торгово-промышленныхъ учреждений и обществъ; рыночныя цѣны на лѣсные товары; сдѣлки, торги и поставки на лѣсъ, тарифы и фрахты на перевозку лѣсныхъ товаровъ; статистическія свѣдѣнія о производствѣ и потребленіи лѣсныхъ товаровъ и т. д. 4. **Лѣсопромышленная и лѣсохозяйственная хроника.** 5. **Правительственныя распоряженія.** 6. **Смѣсь.** 7. **Библиографія.** 8. **Справочный отдѣлъ.** 9. **Объявленія.**

Въ отдѣлѣ „Хроники“ отмѣчаются выдающіяся явленія лѣсопромышленной и лѣсохозяйственной жизни. Въ „Справочномъ отдѣлѣ“ еженедѣльно дается полный сводъ свѣдѣній о всѣхъ важнѣйшихъ предстоящихъ торгахъ на продажу лѣса и поставкахъ лѣсныхъ матеріаловъ.

Въ составъ сотрудниковъ журнала входятъ: С. В. Бехъ, проф. Н. М. Бурый, проф. П. Н. Вереха, Н. К. Генко, С. П. Гошень, Д. М. Кравчинскій, проф. Г. Ф. Морозовъ, проф. М. М. Орловъ, В. Т. Собичевскій, В. А. Тихоновъ, инженеръ-технологъ Н. А. Филипповъ, проф. А. О. Фортунатовъ, А. Э. Цюлковскій, проф. В. В. Шкателовъ, Л. И. Яшновъ и многія другія лица.

Подписная цѣна съ доставкою и пересылкою во всѣ города Имперіи: на годъ шесть руб. и на полгода четыре руб.; за границу на годъ восемь рублей.

Объявленія принимаются съ платою за одинъ разъ: за цѣлую страницу—30 руб., за $\frac{1}{2}$ страницы—20 руб., за $\frac{1}{4}$ страницы—12 руб., за $\frac{1}{8}$ страницы—8 руб. и за строчку петита въ 25 буквъ—20 коп.; при повтореніи дѣлается скидка согласно подробному тарифу редакціи.

Подписка принимается въ конторѣ редакціи журнала и во всѣхъ извѣстныхъ книжныхъ магазинахъ.

АДРЕСЪ РЕДАКЦІИ: Москва, Долгоруковская ул., домъ 42.

Редакторъ-издатель *Н. С. Нестеровъ.*

УПРАВЛЕНІЕ ГОСУДАРСТВЕННЫМИ ИМУЩЕСТВАМИ ЧЕРНИГОВСКОЙ ГУБЕРНІИ

доводить до всеобщаго свѣдѣнія, что въ 1902 году въ нижеозначенныхъ мѣстахъ и въ указанные сроки, съ 12 ч. дня, будутъ производиться торги безъ переторжки на продажу лѣса изъ казенныхъ лѣсныхъ дачъ Черниговской губерніи, на условіяхъ 1902 года.

Наименованіе лѣсничествъ.	Количество и оцѣнка продаваемаго лѣса.			Время и мѣсто торговъ.	Мѣстожительство лѣсничаго.
	Число единицъ	Общая площадь. Дес. Саж.	Оцѣнка лѣса. Рубли.		
Броварское	164	125 1904	90542	18-го ноября 1902 г. Въ Броварскомъ волостномъ правленіи, Остерскаго уѣзда.	Въ казенномъ домѣ Пуховской дачи, около м. Бровари, Остерскаго уѣзда.

➔ **ПОСТУПИЛЪ ВЪ ПРОДАЖУ** ➔

„ЛѢСНОЙ СПРАВОЧНИКЪ“

Справочная книга для лѣсничихъ, лѣсовладѣльцевъ, лѣсопромышленниковъ и лѣсоторговцевъ. Изданіе журнала „Лѣсопромышленный Вѣстникъ“. Книга (въ 531 стр. съ рисунками) заключаетъ въ себѣ свѣдѣнія по всеѣмъ отраслямъ лѣсного дѣла. Цѣна **2 р. 50 к.** съ пересылкою.

➔ Съ требованіями обращаться: въ **контору редакціи журнала „Лѣсопромышленный Вѣстникъ“**. Москва, Долгоруковская ул., № 42.

Послѣдняя награда: ЗОЛОТАЯ МЕДАЛЬ на Рижской выставкѣ въ 1901 г.

АКЦИОНЕРНОЕ ОБЩЕСТВО
ЗАВОДА
ДЛЯ ИЗГОТОВЛЕНІЯ
НАПИЛЬНИКОВЪ И
РЕМЕСЛЕННЫХЪ ИНСТРУМЕНТОВЪ

Отто Эрбе въ Ригѣ.

нижній новгородъ 1896. КІЕВЪ 1892.

ПИЛЫ для лѣсопильныхъ станковъ.
Круглыя пилы всеѣхъ размѣровъ.
Самаго высокаго качества, неуступающія заграничнымъ, изъ литой тигельной стали, съ утвержд. правительствомъ клеймомъ „КОЛОКОЛЬ“.

Поперечныя и продольныя пилы.
МАШИННЫЕ НОЖИ для станковъ разн. фасонновъ.
НАПИЛЬНИКИ всякіе; насѣчка затупленныхъ напильниковъ.
ИНСТРУМЕНТЫ: молотки, кирки, трешетки, клушны, мѣтчики, фрезера, декселя и т. д.

Адресъ для писемъ: **Акціонерному Обществу ОТТО ЭРБЕ, г. Рига.**

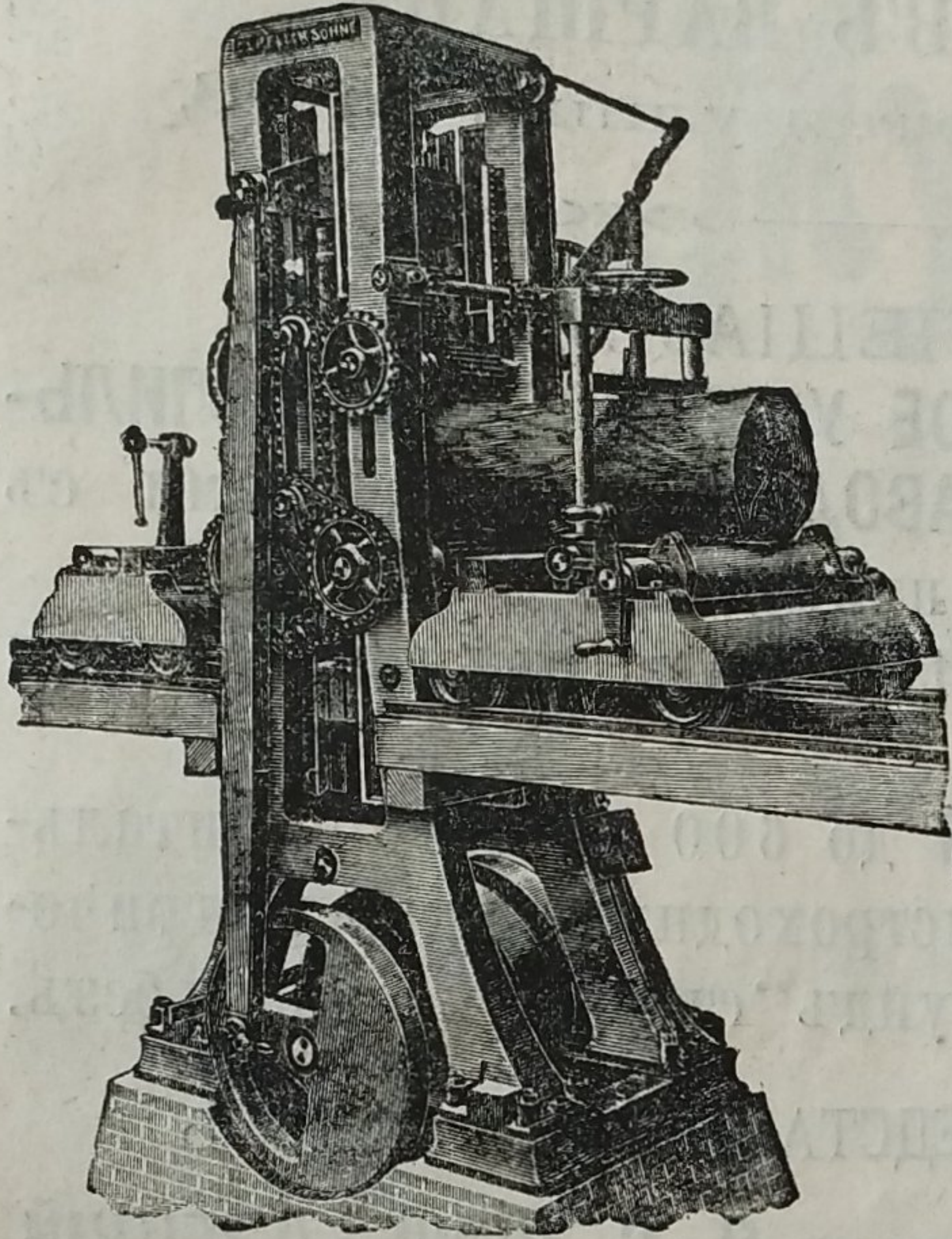
Значительнѣйшее предпріятіе по этимъ отраслямъ въ Россіи.
350 чел. рабоч.; паров. маш. въ 250 силъ; электромоторы.
* Иллюстрированный прейсъ-курантъ бесплатно. *

К. Л. П. Флекъ Сыновья.

Берлинъ. — Рейникендорфъ.

МАШИНОСТРОИТЕЛЬНЫЙ ЗАВОДЪ.

Исключительная спеціальность съ 1859 г.

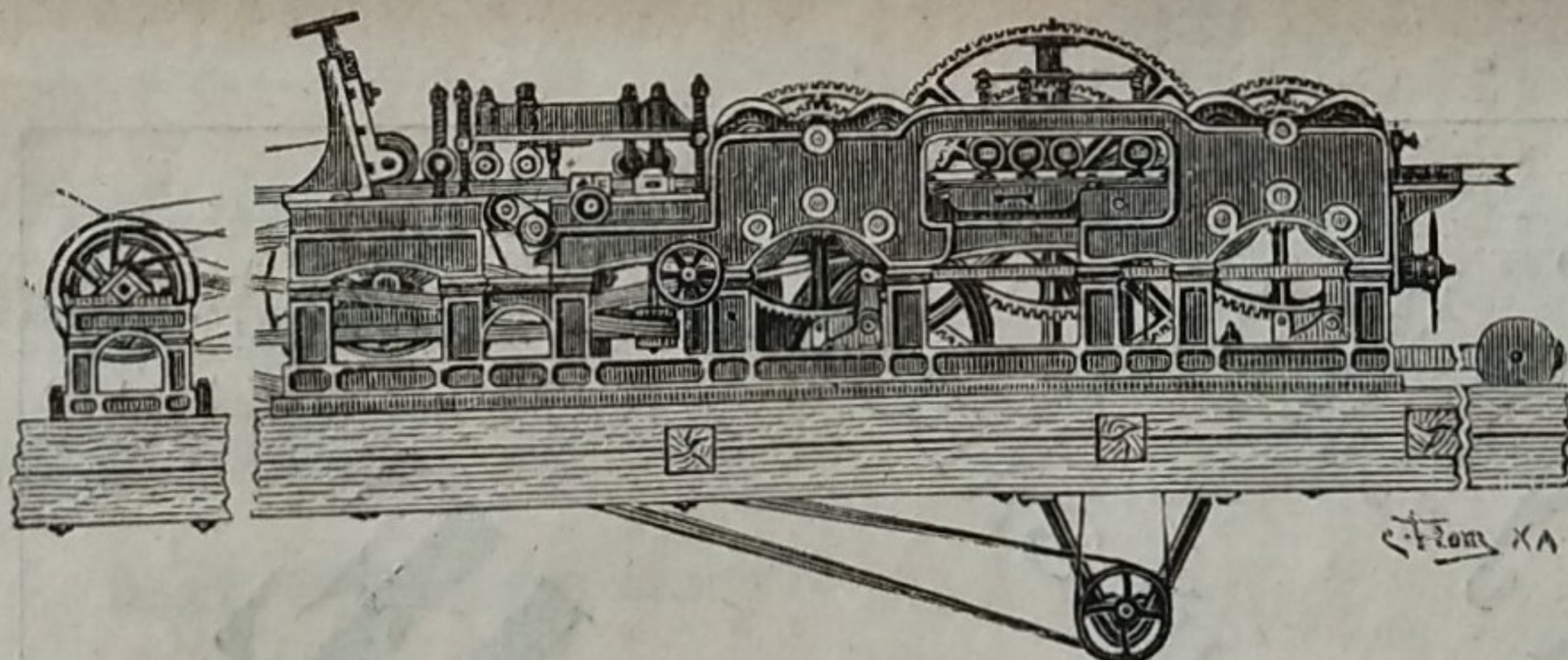


Лѣсопильныя рамы
и
древообдѣлочныя машины

для всехъ отраслей промышленности.

Большой складъ машинъ ходовыхъ
типовъ и размѣровъ.

Каталоги и смѣты бесплатно.



Дѣйствительная дневная производительность нашего станка F № 1 — въ теченіе 10 часовъ 45.000 футовъ, или 19.500 погонн. аршинъ, чисто выстроганн. съ пазомъ и гребнемъ.

ЛѢСОПИЛЬНЫЕ СТАНКИ, МАШИНЫ ДЛЯ ОБРАБОТКИ ДЕРЕВА

ФИРМЫ

И. и А. Тексехъ и Даль. Сущест. съ 1849 г.

Христинія — Норвегія.

Главный представитель для Россіи

Робертъ Гудчайльдъ

МОСКВА

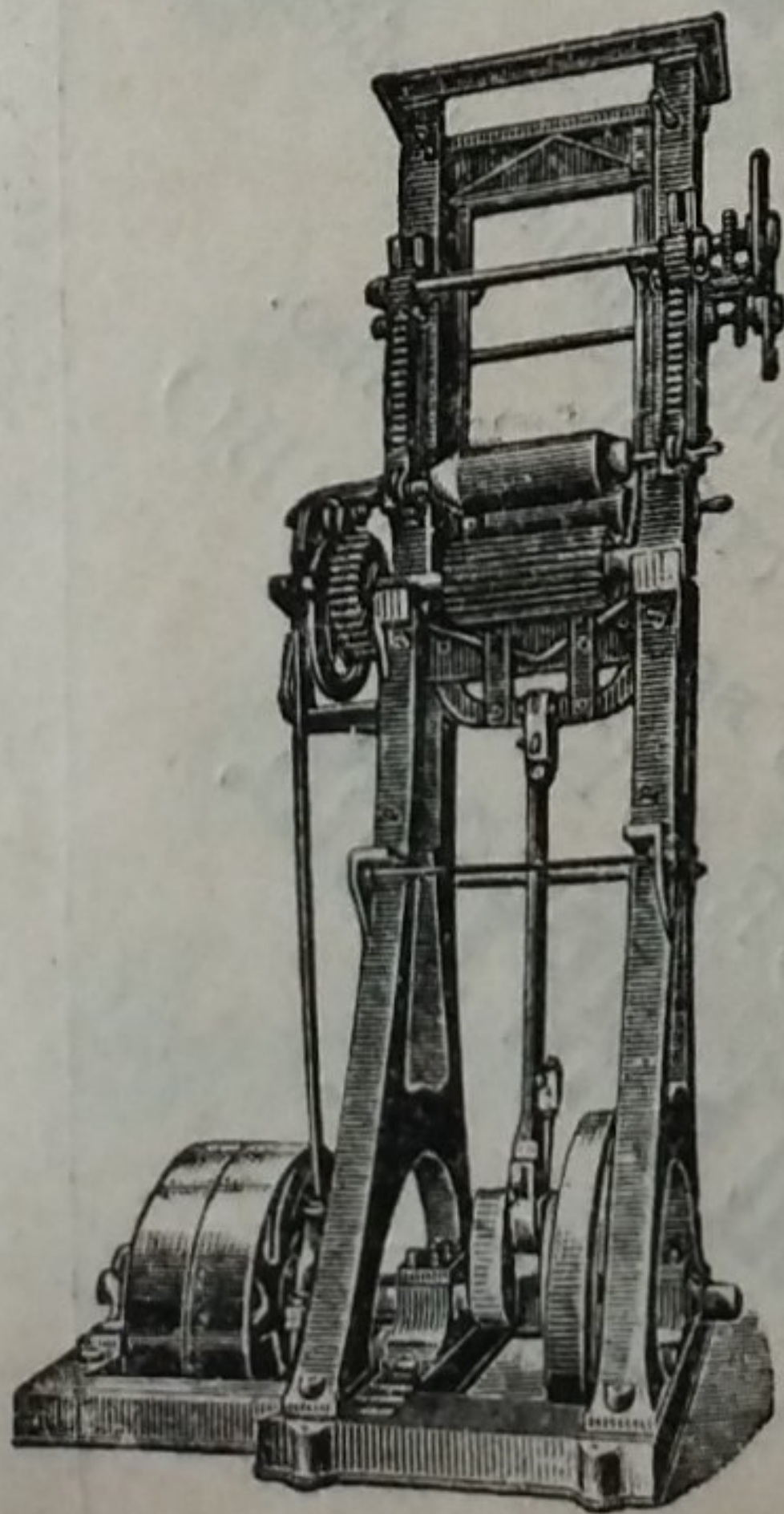
Мясницкая, домъ Гуськова.

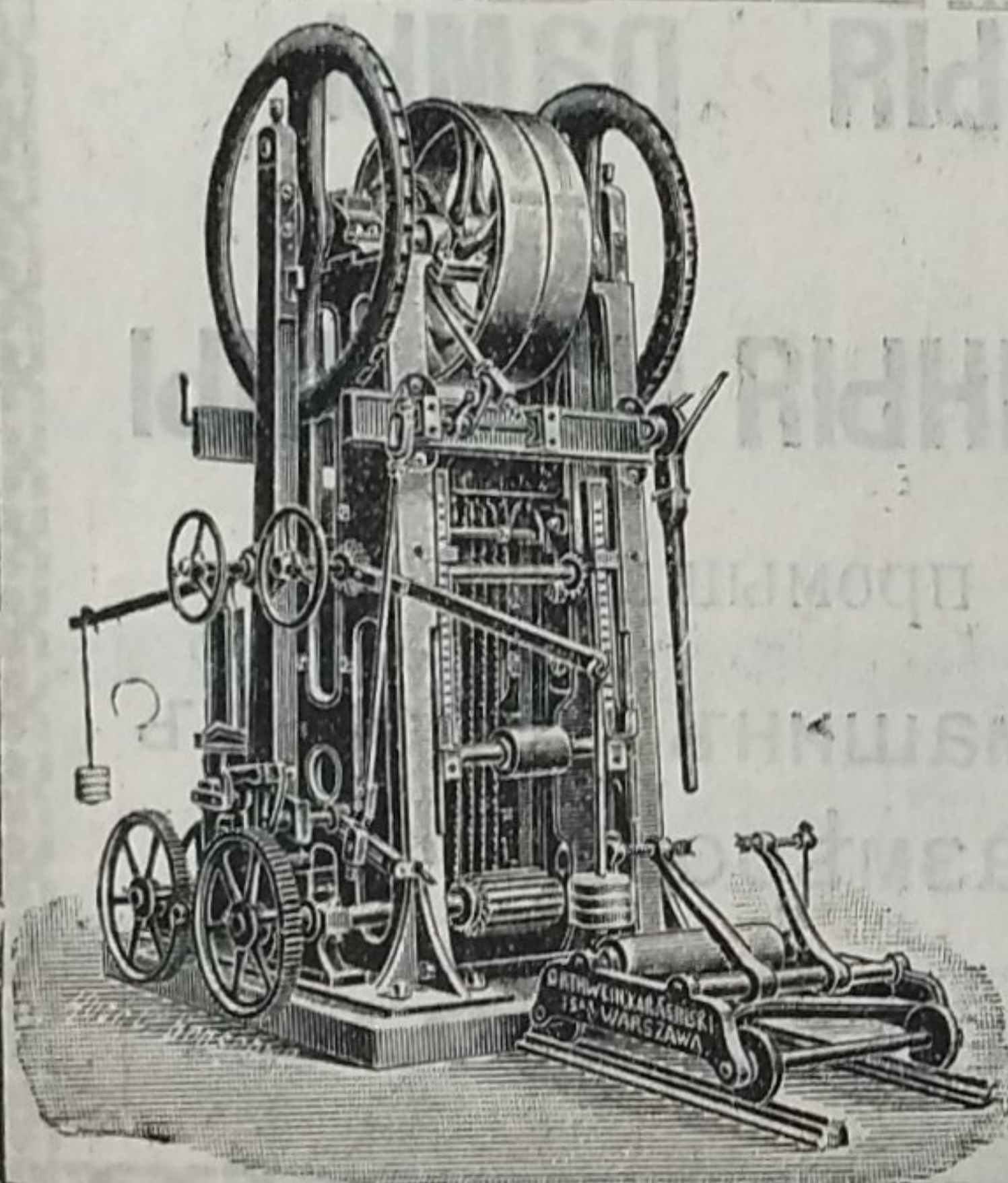
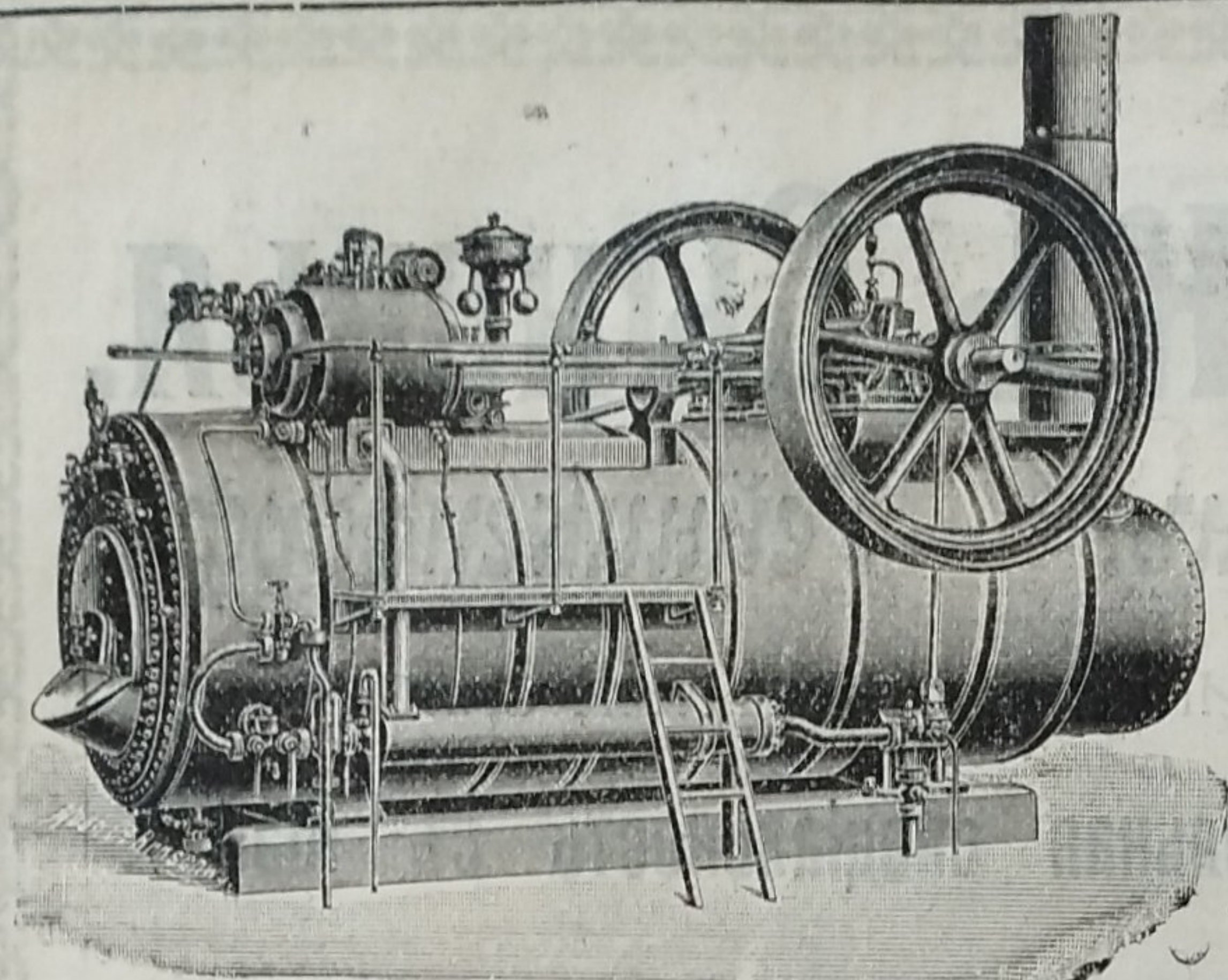
Телефонъ № 687. Телеграммы: „ГУДЧАЙЛЬДЪ“

Важно для владѣльцевъ
лѣсопильныхъ
и древообдѣлочныхъ
заводовъ.

Прейсъ-курантъ
бесплатно.

12—8





МАШИНОСТРОИТЕЛЬНЫЙ И ЛИТЕЙНЫЙ ЗАВОДЪ
Ортвейнъ, Карасинскій и К^о.
 ВЪ ВАРШАВѢ,
 Злотая улица, № 68.

СПЕЦИАЛЬНОСТЬ:
 ПОЛНОЕ УСТРОЙСТВО ЛѢСОПИЛЬ-
 НЫХЪ ЗАВОДОВЪ, со станками съ
 верхнимъ и нижнимъ приводомъ.

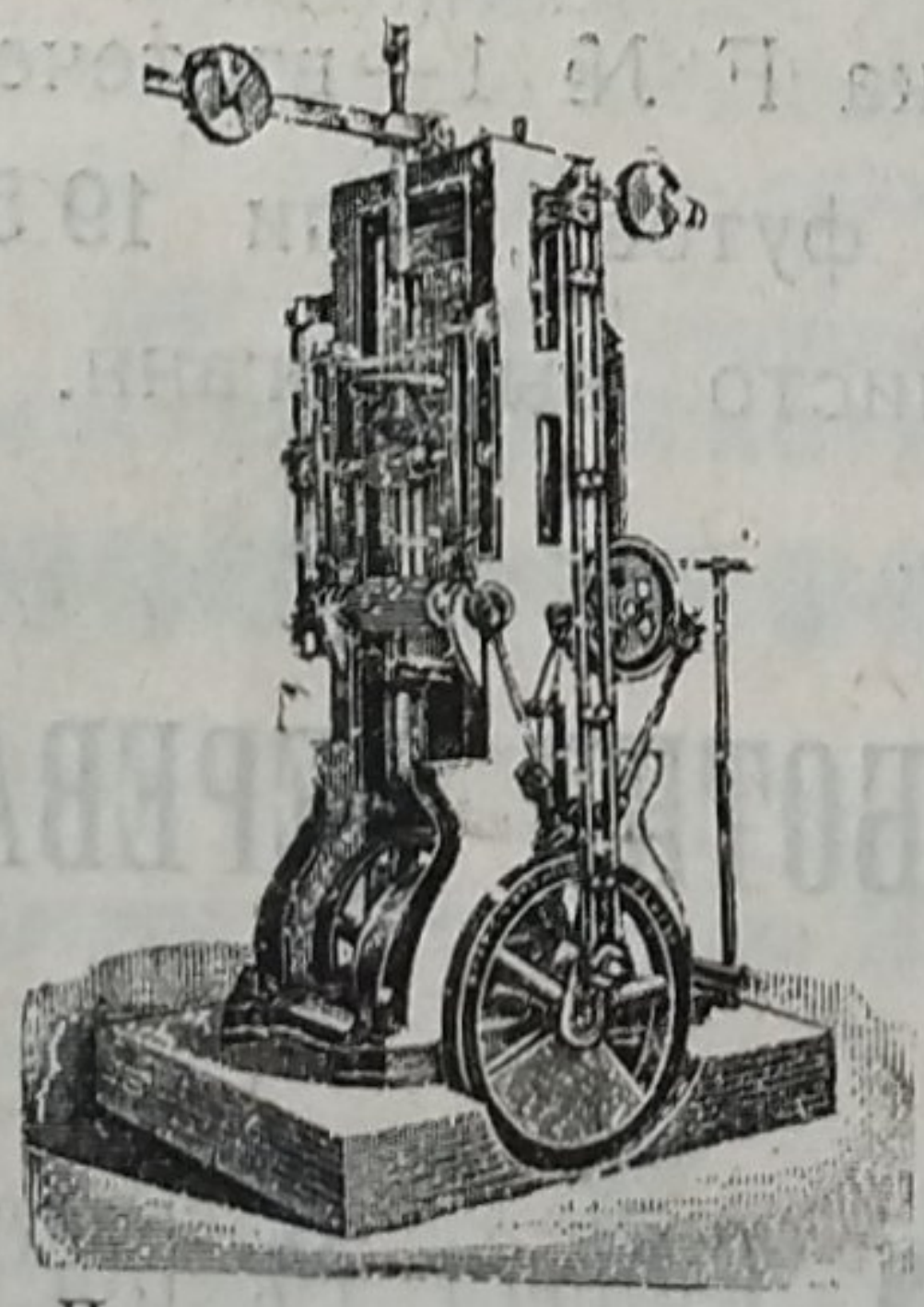
ЛОКОМОБИЛИ до 150 силъ съ выдвигными
 топками.

ПАРОВЫЯ МАШИНЫ до 600 силъ, горизонталь-
 ныя, вертикальныя - быстроходныя для электриче-
 скаго освѣщенія „Компоундъ“ съ конденсаціей и безъ.

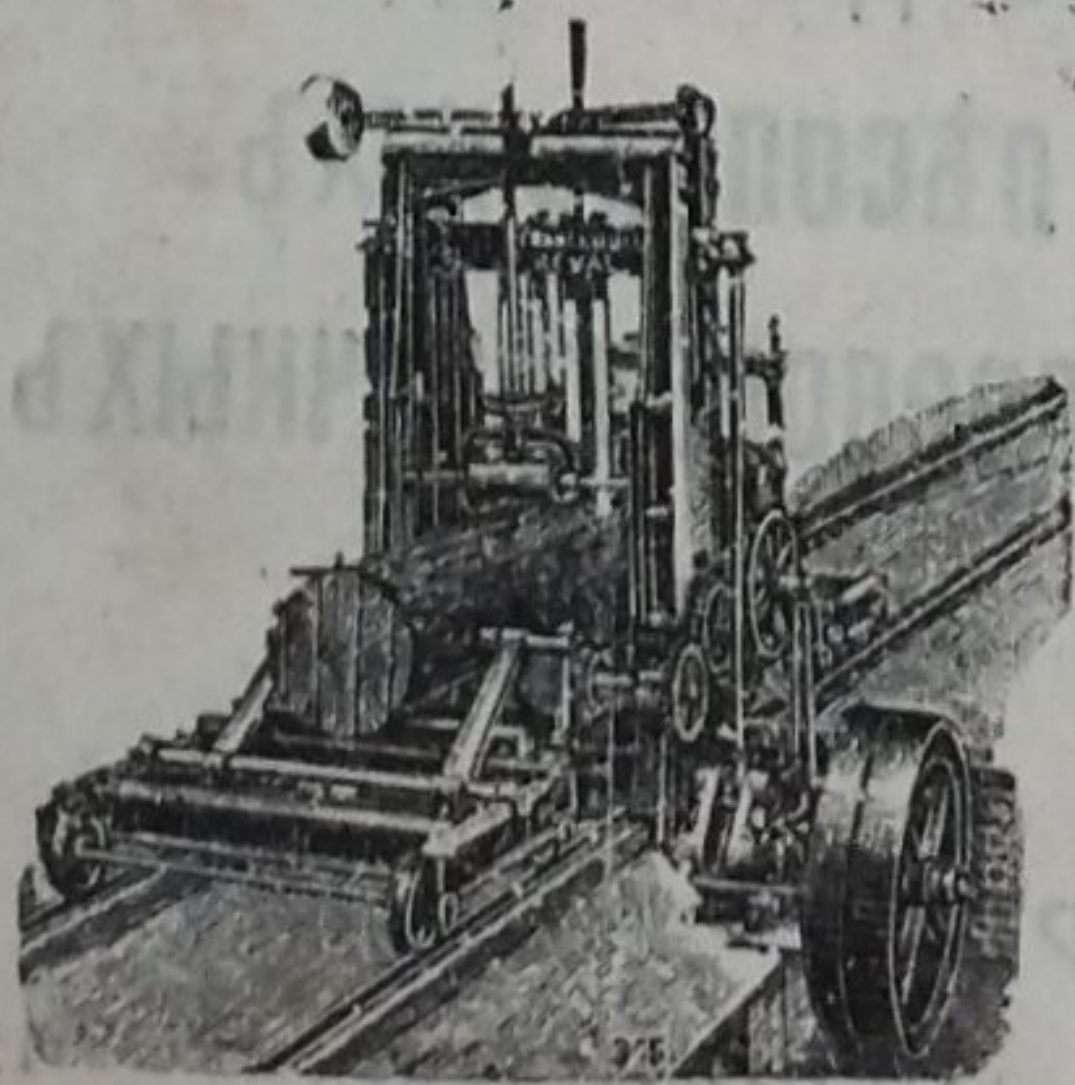
УПОЛНОМОЧЕННЫЙ ПРЕДСТАВИТЕЛЬ ВЪ КІЕВѢ

Инженеръ-Технологъ **Я. С. ПРЖЕЗДЗЕЦКІЙ.**

КРЕЩАТИКЪ, 41.



Постоянная лѣсопильная
 рама.



Переносная лѣсопильная
 рама.

АКЦИОНЕРНОЕ ОБЩЕСТВО
ФРАНЦЪ КРУЛЛЬ,
 РЕВЕЛЬ.
 МАШИНОСТРОИТЕЛЬНЫЙ ЗАВОДЪ
 ОСНОВАНЪ 1865 ГОДА.

ЛѢСОПІЛЬНЫЕ
 ЗАВОДЫ,
 СПЕЦИАЛЬНОСТЬ

Лѣсопильныя рамы, круглыя пилы, строгательныя, долбежныя,
 фуганныя и прочіе станки.
 Каталогъ и смѣты по востребованію.
 АКЦИОНЕРНОЕ ОБЩЕСТВО
ФРАНЦЪ КРУЛЛЬ.

АКЦИОНЕРНОЕ ОБЩЕСТВО
МАШИНОСТРОИТЕЛЬНЫХЪ ЗАВОДОВЪ

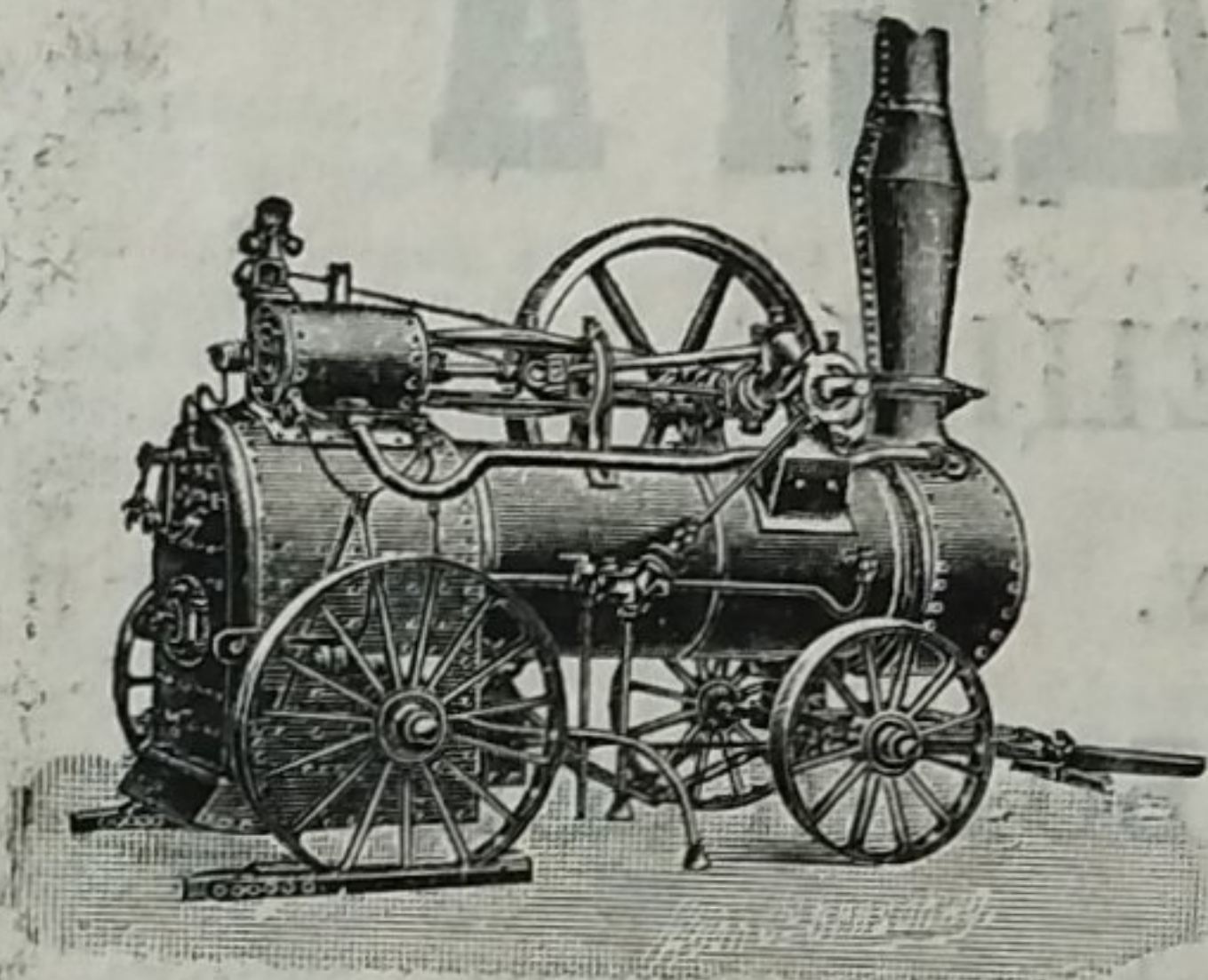
„Мужикъ“

ЭСКИЛЬСТУНА ВЪ ШВЕЦИИ.

СПЕЦИАЛЬНОСТЬ:

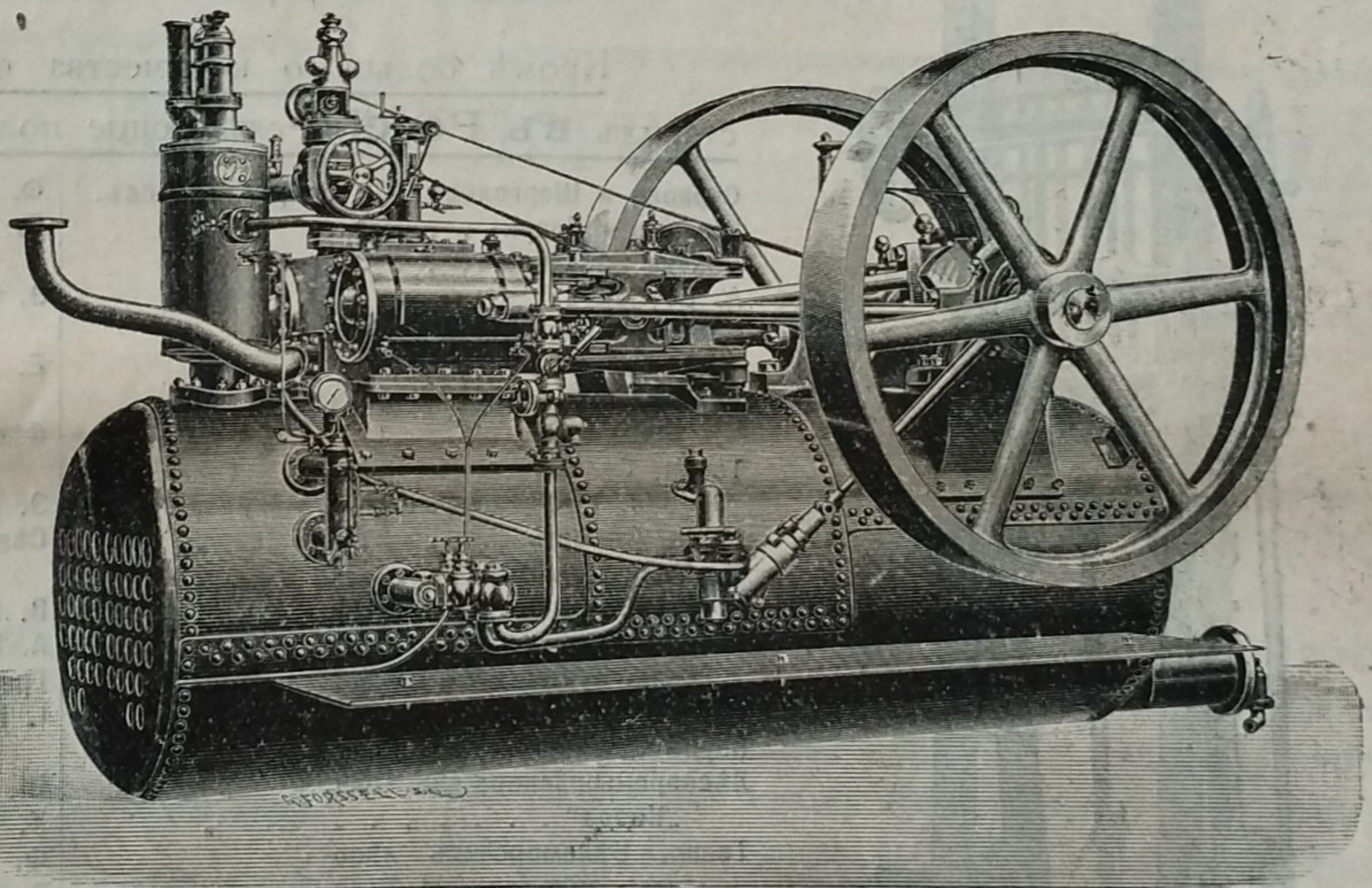
ЛОКОМОБИЛИ,

на колесахъ и безъ оныхъ, всѣхъ размѣровъ.



Обыкновенный типъ.

Локомобили,
конструированные,
специально для лѣсо-
пиленъ, отапливае-
мые дровами, щепка-
ми и даже мокры-
ми опилками.



Локомобиль для лѣсопиленъ.

☞ Локомобили ходовыхъ размѣровъ имѣются на складѣ и
могутъ быть высланы по первому требованію.

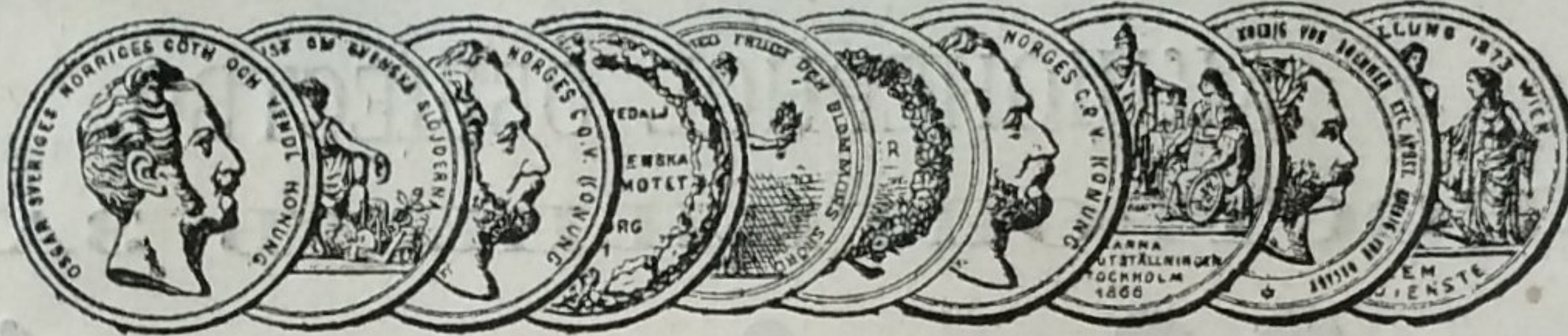
— Цѣхы и точкы дахкыя высылаются бесплатно по адресу. —

Единственный представитель для всей Россіи

Эмиль Гамринъ,

Москва, Мясницкая, домъ Давыдовой.

Адресъ для телеграммъ: Гамринъ—Москва.



АКЦИОНЕРНОЕ ОБЩЕСТВО МАШИНОСТРОИТЕЛЬНЫХЪ ЗАВОДОВЪ

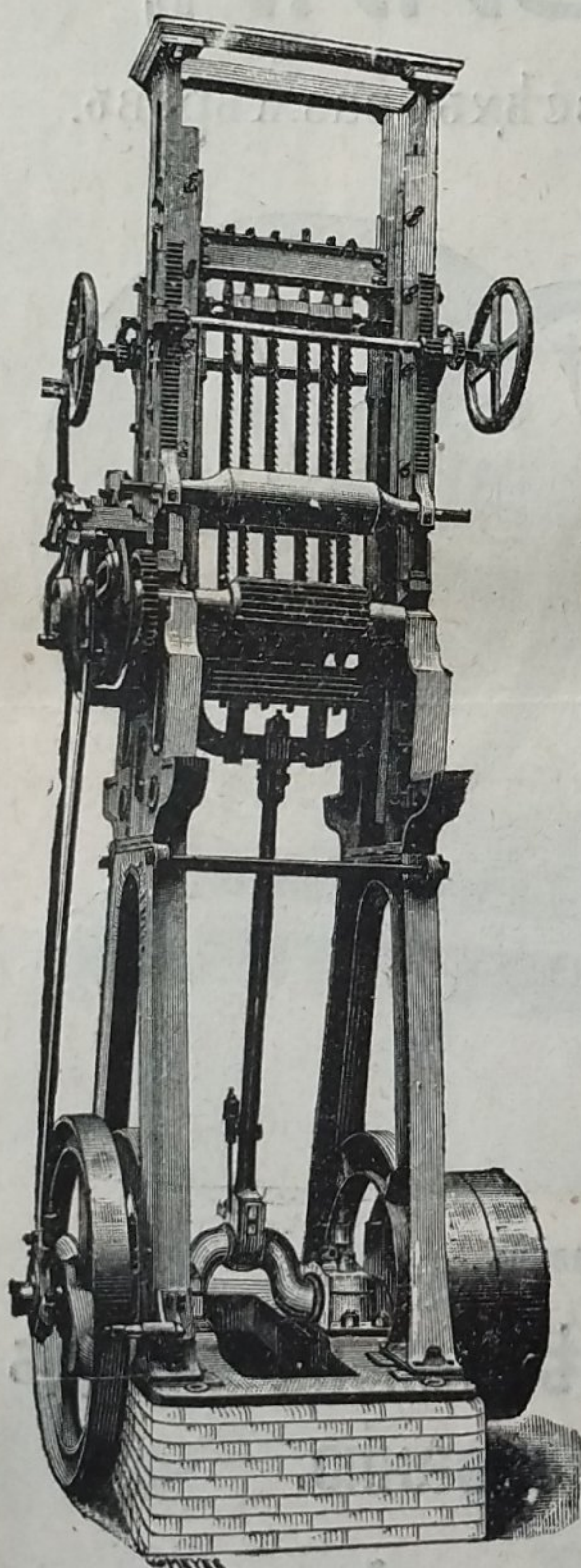
І. и К. Г. БОЛИНДЕРА

ВЪ СТОКГОЛЬМЪ—ШВЕЦІЯ.

Основано въ 1844 году.

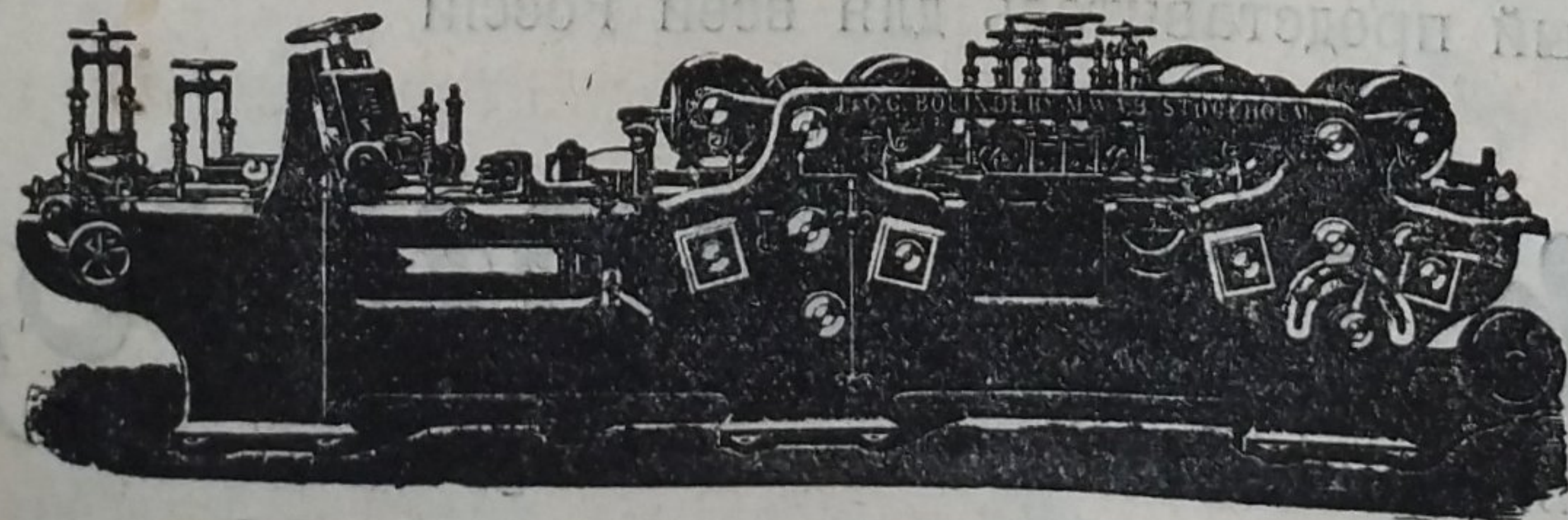
МАШИНЫ ДЛЯ ОБРАБОТКИ ДЕРЕВА.

Кромѣ большого количества отдѣльныхъ машинъ, заводъ до-
ставилъ въ Россію слѣдующіе полные лѣсопильные заводы:



Сурновъ и Шергольд	Архангельскъ.	Ф. П. Рыбкинъ	Вологда.
Шольцъ и Кларкъ	"	В. И. Корнышевъ	Сермакса.
Братья Вальневы	"		(Олон. губ.).
А. Буторинъ	"	Э. Г. Брантъ и К ^о	Юрьевецъ.
Лѣсопромышленное Акц. Общ. „Нордъ“	"		(Костромск. г.).
Лѣсопильный заводъ Удѣльн. Вѣдомства	"	Е. К. Кнорре	Грабово. (Пензенск. г.).
Товар. Бѣломорск. лѣсопил. зав. Н. Русановъ сынъ	"	Сѣверное Стекло-Промы- шленное Общ.	С.-Петербургъ.
Карль Стюартъ	"	Э. Г. Брантъ и К ^о	"
М. Волковъ и К ^о	"	Сѣверный лѣсообдѣлочный за- водъ	"
Э. Малаховъ	"	П. Кочневъ	Нарва.
Товар. Бѣломорск. лѣсопил. зав. Н. Русановъ сынъ	Мезень.	А. М. Лютеръ	Ревель.
Товар. Петра Бѣляева насл. Карль Стюартъ	Ковда.	Графъ Штакельбергъ	"
Лѣсопромышленное Акц. Общ. „Ковда“	"	І. К. Генкгузенъ	Новоселье. (Псковск. г.).
Товар. Бѣломорскихъ лѣсо- пил. заводовъ Н. Руса- новъ сынъ	"	Ш. Немцовичъ	Рига.
А. Буторинъ	Кола.	Х. Михельсонъ	"
Лѣсопромышленное Акц. Общ. „Печора“	Озерки (Мур- манск. бер.).	Ф. Пихлау	"
Компанія Онежскаго Лѣснаго Торга	Онега.	Р. Лодеръ	"
А. П. Бѣляевъ и К ^о	Вологда.	Д. Шварцбортъ	"
		Э. ф. Гриневальдъ	Белленгофъ.
		Баронъ Ант. ф. Альфтанъ	Ясковицъ.
		Л. М. Хвастуновъ	Тюмень.
		Русское Товарищество Коти- ковыхъ Промысловъ	Петропавловскъ. Камчатка.

Высшая награда «GRAND - PRIX» на всемирной выставкѣ
въ Парижѣ 1900 г.



КОНТОРА

въ С.- Петербургѣ — Васил.
Островъ, 9-я линія, № 4,
Техническая контора
Ад. Кьельгрехъ.

Заводъ въ СТОКГОЛЬМЪ—ШВЕЦІЯ.

Остерегаться поддѣлокъ, выдаваемыхъ за производство нашихъ заводовъ!

Типо-литографія Т-ва И. Н. Кушнеревъ и К^о, Москва, Пименовская ул., соб. домъ.
Къ настоящему номеру прилагается объявленіе „Спутникъ сдоровья“.