

ЛѢСОПРОМЫШЛЕННЫЙ ВѢСТНИКЪ.

ЖУРНАЛЪ ЛѢСНОГО ХОЗЯЙСТВА, ЛѢСНОЙ ПРОМЫШЛЕННОСТИ И ТОРГОВЛИ ЛѢСОМЪ.
ВЫХОДИТЬ ЕЖЕНЕДЕЛЬНО.

Подписная цѣна съ доставкой и пересылкой: на годъ—шесть рублей и на полгода—четыре рубля; отдѣльные номера по 25 коп.

За напечатаніе объявленій на послѣднихъ страницахъ взимается за одинъ разъ: за цѣлую страницу—30 руб., за $\frac{1}{2}$ страницы—20 руб., за $\frac{1}{4}$ страницы—12 руб., за $\frac{1}{8}$ страницы—8 руб. и за строку петита въ 25 буквъ—20 к. При повтореніи дѣлается скидка по особому тарифу Редакціи. За пересылку отдѣльныхъ объявленій, вѣсомъ до 1 лота, взимается по 70 коп. и по 35 коп. за каждый добавочный лотъ, съ каждой сотни экземпляровъ. За перемѣну адреса уплачивается 60 коп.

Подписка принимается въ конторѣ Редакціи и въ извѣстныхъ книжныхъ магазинахъ. Объявленія принимаются въ конторѣ Редакціи и конторахъ объявленій Петербурга и Москвы.

Адресъ Редакціи и Конторы: Москва, Петровскіе-Разумовское.

Статьи, присылаемыя для напечатанія, могутъ въ случаѣ надобности подвергаться сокращеніямъ и измѣненіямъ. Статьи, присылаемыя безъ обозначенія условій гонорара, считаются безплатными. Статьи, признанныя Редакціей неудобными для напечатанія, сохраняются 3 мѣсяца и возвращаются авторамъ за ихъ счетъ. О присылаемыхъ въ Редакцію новыхъ книгахъ даются въ журналѣ отзывы или помѣщаются объявленія.

Редакція открыта ежедневно, кромѣ праздничныхъ дней, отъ 11 до 4 часовъ дня. Для личныхъ объясненій редакторъ принимаетъ по субботамъ отъ 6 до 7 час. вечера и по воскресеньямъ отъ 1 до 2-хъ часовъ дня.

№ 8.

22-го ФЕВРАЛЯ.

1907 г.

СОДЕРЖАНІЕ.

Объ улучшеніи канцелярскаго дѣла въ лѣсничествахъ и объ освобожденіи лѣсничихъ отъ излишней обремененности письмоводствомъ. А. С.—Лѣсоторговый отдѣлъ. Вывозъ лѣса изъ Кронштадта и С.-Петербурга въ 1906 г.—Операции товарищества архангельскаго лѣсопильнаго завода за 1905/6 г.—Кременчугъ. И. Я.—Обороты съ лѣсомъ въ Астрахани за 1906 г.—Васильсурскъ.—Тюмень.—Витебскъ.—Екатеринославъ.—Пермь.—Уральскъ.—Сдѣлки на дрова въ Нижнемъ.—Хроника. Положеніе о терскомъ степномъ лѣсничествѣ.—Лѣсной институтъ въ Манчжуріи.—Сѣздъ лѣсопромышленниковъ.—Борьба между капиталомъ и трудомъ.—Новыя книги.—Справочный отдѣлъ. Предстоящіе торги и поставки.—Объявленія.

Объ улучшеніи канцелярскаго дѣла въ лѣсничествахъ и объ освобожденіи лѣсничихъ отъ излишней обремененности письмоводствомъ.

(Докладъ Виленскому губернскому сѣзду лѣсныхъ чиновъ 29—31 января 1907 года).

Имѣю честь предложить вниманію сѣзда одинъ изъ назрѣвшихъ вопросовъ нашей казенной лѣсной службы—о канцеляріи лѣсничаго. Письмоводство въ лѣсничествахъ, охватывая обширный кругъ технической, хозяйственной и административной дѣятельности лѣсничаго, является дѣломъ сложнымъ и отвѣтственнымъ. Благодаря развитію за послѣдніе годы лѣсного дѣла и усложнившейся лѣсной службы, оно поглощаетъ у насъ все больше и больше служебнаго времени, въ ущербъ главному объекту службы—лѣсу. Выражаясь метафорически, можно сказать, что лѣсничій изъ-за деревьевъ не видитъ лѣса. При чемъ, это происходитъ не по его винѣ: вся совокупность служебныхъ условій ставитъ его въ такое положеніе, при которомъ онъ помимо своей воли долженъ на первое мѣсто ставить канцелярію, а о лѣсѣ заботиться настолько, насколько позволяетъ ему это канцелярія. Высшія инстанціи мало освѣдомлены о дѣятельности лѣсничаго въ лѣсу; судятъ же о его исправности главнымъ образомъ по канцелярской перепискѣ. Все это способствуетъ управленію лѣсомъ изъ канцеляріи. Между тѣмъ, казенное

лѣсное хозяйство вышло изъ прежняго неподвижнаго состоянія и начинаетъ принимать интенсивный характеръ, при которомъ лѣсничему нельзя уже оставаться въ роли передаточнаго пункта съ одной стороны между высшей инстанціей,—управленіемъ и съ другой—своимъ помощникомъ и лѣсной стражей. Священнодѣйствіе изъ канцеляріи должно быть перенесено въ лѣсъ, иначе казенное лѣсное хозяйство, со всѣми своими благими начинаніями—культурами, прорѣживаніями, проходными рубками, хозяйственными заготовками, лѣсоустроительными и землеустроительными работами и проч., должно дать отрицательные результаты, съ непроизводительной тратой казенныхъ денегъ. Если мы пока еще не можемъ мечтать объ освобожденіи лѣсничихъ отъ кассъ специальныхъ сборщиковъ, на подобіе нѣмецкихъ лѣсничихъ, не имѣющихъ ничего общаго съ денежной стороною лѣсного дѣла, то объ освобожденіи насъ отъ засасывающей канцелярскаго тины давно пора подумать. Сдѣланная въ послѣдніе годы попытка сократить письмоводство лѣсничаго существенныхъ результатовъ не дала, такъ какъ на мѣсто незначительныхъ сокращеній въ мелочахъ, явилась необходимость въ нѣсколько разъ его увеличить въ такихъ, напримѣръ, частяхъ, какъ денежные отчетность и счетоводство, переписка по нарушенію лѣснаго устава и проч. Каждое болѣе или менѣе крупное промышленное дѣло требуетъ регулярной регистраціи, расчетовъ,

переписки, отчетности и пр., и мы видимъ, что даже болѣе скромныя по объему дѣла, нежели хозяйство въ казенныхъ лѣсничествахъ, имѣютъ правильно организованную канцелярскую часть, съ достаточнымъ количествомъ соотвѣтствующаго персонала. Если частныя предпріятія не обходятся безъ этого и находятъ выгоднымъ производить на канцелярію затраты, то, понятно, въ еще большей степени нуждается въ этомъ казенное хозяйство, обязанное въ каждомъ малѣйшемъ дѣйствіи, связанномъ съ денежной или матеріальной тратой или приобрѣтеніемъ, дать отчетность и удовлетворить требованія сложной системы формальнаго контроля. Нечего и говорить, что нынѣшняя канцелярія лѣсничаго не удовлетворяетъ самымъ элементарнымъ практическимъ требованіямъ. Казенному лѣсничему ввѣрено въ завѣдываніе многомилліонное земельное и лѣсное имущество, оперируя надъ которымъ, онъ производитъ нерѣдко 100-тысячные ежегодные обороты. Для отчетности и письмоводства въ этомъ сложномъ дѣлѣ онъ имѣетъ возможность пригласить себѣ въ помощь малограмотнаго мальчика на 10—15 руб. въ мѣсяць, расходуя по обыкновенію на это часть собственныхъ средствъ, по скудности ассигнованной на канцелярію суммы. Ненормальность существующей постановки письмоводства въ казенныхъ лѣсничествахъ усугубляется еще тѣмъ обстоятельствомъ, которое по привычкѣ не кажется намъ даже страннымъ, что лѣсничій-специалистъ, въ большинствѣ случаевъ съ высшимъ образованіемъ, посвящаетъ свое служебное время по преимуществу составленію бумагъ, вѣдомостей, веденію канцелярскихъ книгъ, наклеиванію гербовыхъ марокъ и другимъ канцелярскимъ работамъ, правда, тоже необходимымъ, но могущимъ съ успѣхомъ исполняться лицомъ болѣе дешевымъ, лишь съ специально-канцелярской подготовкой. При освобожденіи лѣсничаго отъ письмоводства, несомнѣнно, что, какъ послѣднее, такъ и лѣсное хозяйство выиграютъ отъ этого въ успѣшности, благодаря раздѣленію труда и специализаціи въ этихъ двухъ разнородныхъ отрасляхъ. При существующихъ условіяхъ, воспользоваться письмоводителемъ въ такой степени, чтобы ввѣрить ему канцелярію, а самому посвящать больше времени лѣсному дѣлу, невозможно. Причины тому понятны: во-первыхъ, это лицо, будучи лишь въ частномъ договорѣ съ лѣсничимъ, передъ службой не отвѣтственно; во-вторыхъ, канцелярскія средства лѣсничаго не даютъ возможности содержать въ этой должности достаточно подготовленное лицо. Въ то же время, нынѣшніе частные письмоводители лѣсничихъ, не будучи связаны съ мѣстомъ ни служебными правами, ни достаточнымъ матеріальнымъ обезпеченіемъ, не цѣнятъ этой службы и постоянно мѣняются. Каждому изъ насъ нерѣдко случалось цѣлыми мѣсяцами подыскивать письмоводителя, сидѣть въ канцеляріи надъ „входящимъ“ и „исходящимъ“, писать копии съ протоколовъ, отвѣчать „съ первой отходящей почтой“ на запросы управленія и пр., а дѣло оставлять до болѣе благоприятнаго времени.

Изъ всего сказаннаго выводъ одинъ: письмоводитель лѣсничаго долженъ входить однимъ изъ звеньевъ въ служебный кругъ лѣсничества,

долженъ пользоваться опредѣленными правами и нести служебную отвѣтственность за канцелярію, хотя бы въ такой степени, какъ лѣснаа стража отвѣчаетъ за ввѣренный ей лѣсъ. Ему должно быть присвоено отъ казны соотвѣтственное матеріальное обезпеченіе. При такой постановкѣ канцелярскаго дѣла, лѣсничему приходилось бы лишь руководить письмоводствомъ и самому лично исполнять только тѣ изъ канцелярскихъ работъ, которыя требуютъ или спеціальныхъ знаній, или особаго вниманія. Все канцелярское имущество, значущееся по инвентарямъ: гербовые бланки, планы, дѣла, книги, поступающія бумаги, геодезическіе инструменты и пр., которые нынѣ часто остаются безъ всякаго надзора, должны находиться всецѣло на сохраненіи у такого письмоводителя. При перемѣнахъ лѣсничихъ, въ лѣсничествахъ сохранялась бы преемственность и новымъ лѣсничимъ не приходилось бы затрачивать много труда и времени на ознакомленіе съ новой канцеляріей, какъ это имѣетъ мѣсто въ настоящее время.

Помимо перечисленнаго, учрежденіе отвѣтственной должности по письмоводству имѣло бы значеніе и въ слѣдующемъ отношеніи: нынѣ съ лѣсничествомъ связана различными интересами масса лицъ, которыя постоянно являются по своимъ надобностямъ въ канцелярію. При отсутствіи лѣсничаго, канцелярія закрыта и запросы являющихся не могутъ быть удовлетворены, благодаря чему контрагенты казны нерѣдко заявляютъ основательныя претензіи, что имъ приходится терять напрасно время и нести непроизводительные расходы на повторныя поѣздки. Во многихъ случаяхъ, при отвѣтственномъ письмоводителѣ, это неудобство устранялось бы порученіемъ послѣднему такихъ дѣйствій, напимѣръ, какъ производство расчетовъ по продажѣ лѣса для непосредственнаго взноса покупателями платежей въ казначейство, приѣмъ квитанцій по различнымъ платежамъ, поступившимъ въ кассу лѣсничаго, заключеніе условій на запродаанный уже лѣсъ и проч. И такимъ образомъ, канцелярія лѣсничаго функционировала бы регулярно, подобно другимъ присутственнымъ мѣстамъ или промышленнымъ конторамъ, что отъ нея теперь и требуется.

Одновременно съ этимъ, необходимо обратить вниманіе и на канцелярское помѣщеніе лѣсничаго. Получая нынѣ квартирныя въ размѣрѣ недостаточномъ для найма квартиры, и канцелярскія, недостаточныя для канцелярскихъ расходовъ, лѣсничіе сплошь и рядомъ устраиваютъ свои канцеляріи гдѣ-нибудь на чердакѣ, въ коридорѣ, иногда и въ своей спальнѣ. Посѣтителемъ не только не на чѣмъ сѣсть, но и вообще помѣститься негдѣ; почему нерѣдко они заполняютъ кухню лѣсничаго или стоятъ на дворѣ, въ ожиданіи конца своего дѣла. Понятно, что для посѣтителей это неудобно, а для представителя казны неловко. Если въ прежнее время это было допустимо, то только потому, что канцелярія была тогда не больше какъ рабочимъ кабинетомъ лѣсничаго, а нынѣ это публичное помѣщеніе, въ которомъ перебиваются десятки лицъ, имѣющихъ отношеніе къ казнѣ.

На основаніи изложеннаго, позволю себѣ сдѣлать по затронутому вопросу нижеслѣдующіе выводы, которые и предлагаю въ видѣ краткихъ положеній на обсужденіе съѣзда.

1. Канцелярское писмоводство въ лѣсничествахъ настолько усложнилось и расширилось, что почти всецѣло поглощаетъ дѣятельность лѣсничихъ, въ ущербъ спеціально-лѣсному дѣлу. Сократить его не представляется возможнымъ, какъ въ силу необходимости въ регистраціи самага дѣла и неизбѣжной перепискѣ, такъ и въ силу требованій контроля.

2. Вслѣдствіе этого необходимо увеличить канцелярскую силу лѣсничихъ назначеніемъ въ помощь имъ должностнаго лица отъ казны, съ возложеніемъ на послѣднее опредѣленной доли отвѣтственности за исправность писмоводства и сохранность канцелярскаго имущества.

3. Такому лицу можно было бы присвоить права хотя бы канцелярскаго служителя, назвать его дѣлопроизводителемъ или конторщикомъ, а въ отношеніи назначенія и увольненія примѣнять порядокъ, принятый въ настоящее время для лѣсной стражи.

4. Содержаніе можно было бы назначить слѣдующее: 550 руб. жалованья и 50 руб. квартирныхъ, гдѣ не будетъ квартиры натурою и бесплатное отопленіе въ размѣрѣ, присвоенномъ для лѣсныхъ чиновъ.

5. Обязанности: а) сохранять въ цѣлости все канцелярское имущество; б) вести всѣ канцелярскія книги; в) составлять всѣ бумаги по текущей перепискѣ; г) составлять документы на полученіе и выдачу денегъ, на отпускъ лѣса, на различ. лѣсныя пользованія и проч.; д) составлять денежную и матеріальную отчетность, а также годовой отчетъ; е) получать и сдавать по порученію лѣсничаго небольшія суммы въ казначейство и на почтѣ; ж) находиться по уполномочію лѣсничаго въ судѣ для защиты интересовъ казны по мелкимъ нарушеніямъ...

6. Отвѣчать за все то, что входитъ въ кругъ обязанностей (п. 5), при чемъ, подписывая вмѣстѣ съ лѣсничимъ составленные документы и бумаги, это лицо отвѣчаетъ лишь за канцелярскую вѣрность этихъ документовъ и бумагъ.

7. Канцелярскія, получаемыя нынѣ лѣсничими, сохранить за послѣдними, назначивъ ихъ на насмъ канцелярскаго помѣщенія, на освѣщеніе его, заготовку и доставку дровъ, а также для расходовъ на канцелярскія принадлежности. Имѣющіе помѣщеніе въ казенныхъ домахъ могли бы получать эти деньги въ половинномъ размѣрѣ.

А. С.

Р. С. На съѣздѣ настоящій докладъ встрѣтилъ со стороны лѣсничихъ самое горячее сочувствіе, при чемъ, ненормальность положенія лѣсничаго въ отношеніи своей канцеляріи нашла здѣсь полное подтвержденіе. Предположеніе, что въ настоящій критическій въ финансовомъ отношеніи моментъ можетъ быть несвоевременно поднимать подобный вопросъ, требующій при его разрѣшеніи отъ казны увеличенія расходовъ на лѣсное управленіе, не имѣло силы, въ виду того положенія,

что болѣе производительное и экономное использованіе силъ лѣсничихъ несомнѣнно внесетъ свою крупную въ оскудѣвшіе государственные финансы, не говоря уже о пользѣ для лѣса. Однако, затронутый вопросъ можетъ быть практически разрѣшенъ лишь при признаніи за нимъ значенія для всѣхъ лѣсничествъ Имперіи, при каковомъ условіи высшее лѣсное управленіе могло бы обратить на него вниманіе и выработать соответственный законопроектъ. О томъ, вездѣ ли назрѣла потребность въ улучшеніи канцелярскаго дѣла въ лѣсничествахъ, своевременно ли будетъ въ настоящее время разсчитаться съ существующимъ пережиткомъ старины лѣсной и какимъ путемъ это сдѣлать,—на это могутъ отвѣтить сами лѣсничіе въ „Лѣсопромышленномъ Вѣстникѣ“ или въ другомъ лѣсномъ изданіи,—я же съ этою цѣлью для начала помѣщаю въ печати настоящій докладъ.

А. С.

Лѣсоторговый отдѣлъ.

Вывозъ лѣса изъ Кронштадта и С.-Петербурга въ 1906 г.

Какъ уже сообщалось нами въ № 2 журнала, общее количество вывоза пиленнаго лѣса изъ Кронштадта и Петербурга за 1906 г. опредѣляется въ 1.777.261 станд. дюжину. Въ вывозѣ этого лѣса принимали участіе до 25-ти отправителей. Въ ряду экспортеровъ, какъ и въ прежніе годы, первое мѣсто занимаетъ торговый домъ „Оскаръ Стевени“, которымъ въ истекшемъ году отправлено пиленнаго лѣса, со включеніемъ товара удѣльнаго лѣсопиленнаго завода, въ общемъ 412.345 станд. дюжинъ, противъ 346.350 станд. дюж. въ 1905 г.; затѣмъ второе мѣсто принадлежитъ фирмѣ Т. Громме, которая въ минувшемъ году весьма значительно расширила свои экспортныя операціи (335.466 станд. дюж. противъ 250.832 станд. дюж. въ 1905 г.); далѣе слѣдуютъ Карль Граапъ и Э. Г. Брантъ и К^о.

Количественное распредѣленіе прошлогодняго вывоза между отдѣльными фирмами выражается въ слѣдующихъ данныхъ:

	Соснов.	Еловые.	Дилесы.	Итого.
	Стандартныхъ дюжинъ.			
Т. Громме	113.682	209.434	12.350	335.466
Оскаръ Стевени	110.578	200.679	13.103	324.360
Карль Граапъ	58.526	140.100	5.171	203.797
Э. Г. Брантъ и К ^о	50.984	135.528	6.514	193.026
Удѣлн. лѣсоп. заводъ	27.248	57.560	3.177	87.985 ¹⁾
Виттъ и К ^о	31.632	50.584	3.826	86.042
А. П. Бѣляевъ и К ^о	10.442	64.046	1.977	76.465
Э. Рейнольдсъ	13.594	55.404	2.129	71.127
Влад. А. Русановъ	30.910	14.315	1.130	46.355
Ев. И. Матвѣева	12.905	28.768	1.192	42.865
Карль Стюартъ	9.719	30.033	730	40.482
Петра Бѣляева наслѣд.	23.954	7.924	1.255	33.133
Разные отправители	98.643	134.668	2.847	236.158
Итого	592.817	1.129.043	55.401	1.777.261

По сравненію съ 1905 г., въ дѣятельности весьма многихъ выдающихся фирмъ произошло болѣе или ме-

¹⁾ Товаръ удѣльнаго лѣсопиленнаго завода отправленъ за границу фирмою Оскаръ Стевени.

нѣе значительное сокращеніе оборотовъ, которое тѣмъ болѣе останавливаетъ на себѣ вниманіе, что общій вывозъ лѣса изъ Кронштадта и Петербурга въ прошломъ году возросъ противъ 1905 г. (на 165.847 станд. дюж.). Замѣтное сокращеніе оборотовъ оказалось у слѣдующихъ фирмъ: Э. Рейнольдсъ на 50.408 станд. дюж., Виттъ и К^о на 28.989 станд. дюж., К. Граапъ на 28.182 станд. дюж., Э. Г. Брантъ и К^о на 21.641 станд. дюж.; затѣмъ сократили обороты также В. А. Русановъ, Е. И. Матвѣева, А. П. Бѣляевъ и К^о и нѣкоторые другіе экспортеры.

Операциі товарищества архангельскаго лѣсопильнаго завода за 1905/6 г.

Товарищество архангельскаго лѣсопильнаго завода (правленіе въ С.-Петербургѣ, заводъ близъ г. Архангельска) за истекшій операционный годъ, — съ 1 ноября 1905 г. по 1 ноября 1906 г., — получило прибыли 36.580 р. 55 к.; въ предшествовавшемъ же 1904/5 году операциі дали убытокъ 67.546 р. 89 к. Изъ полученной нынѣ прибыли отчислено въ запасный капиталъ 1.829 р. 3 к., а остальные 34.751 р. 52 к. отнесены въ капиталъ погашенія.

По балансу къ 1 ноября 1906 г. главные счета товарищества сводятся въ слѣдующихъ данныхъ: лѣсопильный заводъ съ строеніями оцѣнивается въ 273.469 р. 5 к., машины, снаряды и инструменты — 160.437 р. 45 к., пароходы и суда — 26.025 р., движимость — 26.962 р. 97 к., матеріалы — 5.096 р. 42 к., запасы въ лавкѣ — 2.694 р. 59 к., бревна — 181.011 р. 41 к., доски и дрова при заводѣ — 116.587 р. 16 к., касса — 11.226 р. 77 к., цѣнные бумаги — 1.850 р., дебиторы — 2.659 р. 65 к., кредиторы — 571.304 р. 66 к. (въ томъ числѣ 139.185 р. 74 к. пошлинъ казнѣ за лѣсъ); капиталы составляютъ: основной 300.000 р., запасный 3.555 р. 65 к. и погашенія 1.921 р. 38 к.

Кременчугъ.

Въ послѣднее время со стороны здѣшнихъ лѣсныхъ комиссіонеровъ часто приходится слышать жалобы на сильный застой въ дѣлахъ. Особенно плохо приходится тѣмъ комиссіонерамъ, которые обслуживаютъ мелкихъ районныхъ лѣсоторговцевъ, такъ какъ эти послѣдніе, несмотря на приближеніе весны, не посылаютъ теперь сюда никакихъ заказовъ на лѣсные матеріалы. Такое положеніе вещей вызвано тѣми исключительными условіями, въ которыя поставлена нынѣшнею зимою мѣстная лѣсная торговля. Дѣло въ томъ, что въ послѣдніе годы, благодаря непомерному увеличенію расходовъ по сплаву лѣса, стоимость его на мѣстныхъ пристаняхъ возросла настолько, что въ этомъ отношеніи Кременчугу приходится серьезно считаться съ конкуренціей со стороны другихъ лѣсныхъ рынковъ, также снабжающихъ своимъ лѣсомъ южно-русскіе потребительные районы. Однако, несмотря на существующую здѣсь дороговизну лѣса, большинство районныхъ лѣсоторговцевъ продолжало покупать въ Кременчугѣ потребные имъ лѣсные матеріалы, такъ какъ здѣшніе лѣсопромышленники, въ видахъ увеличенія сбыта лѣса, охотно

предоставляли своимъ покупателямъ кредитъ въ широкихъ размѣрахъ.

Такимъ образомъ доступность кредита являлась до сихъ поръ почти единственнымъ факторомъ, предотвращавшимъ упадокъ мѣстной лѣсной торговли. Въ настоящее же время пріобрѣтеніе лѣсныхъ матеріаловъ въ кредитъ представляется здѣсь крайне затруднительнымъ, въ виду существующаго нынѣшнею зимою сильнаго недостатка лѣса на мѣстныхъ пристаняхъ. Достаточные запасы лѣса имѣются теперь только у 2—3 крупныхъ кременчугскихъ лѣсопромышленниковъ, которые, чувствуя себя господами положенія, посидѣли повысить цѣны на всѣ сортаменты строевого лѣса и въ то же время воздерживаются отъ продажи лѣсныхъ матеріаловъ въ кредитъ мелкимъ районнымъ лѣсоторговцамъ. При такихъ условіяхъ значительное число районныхъ лѣсоторговцевъ вынуждены теперь покупать лѣсные матеріалы исключительно за наличный расчетъ, а это обстоятельство заставляетъ ихъ прибѣгать къ услугамъ тѣхъ рынковъ, гдѣ лѣсные матеріалы обходятся дешевле, чѣмъ въ Кременчугѣ. Все это повело къ тому, что въ послѣднее время заказы со стороны районныхъ лѣсоторговцевъ начали поступать въ крайне ограниченномъ количествѣ, вслѣдствіе чего заработокъ мѣстныхъ лѣсныхъ комиссіонеровъ, обслуживающихъ почти исключительно районныхъ лѣсоторговцевъ, замѣтно понизился.

За послѣдніе дни здѣсь установилась теплая погода, вызвавшая сильное сокращеніе спроса на дрова. Тѣмъ не менѣе цѣны на дровяное топливо продолжаютъ стоять на прежнемъ уровнѣ, а нѣкоторые сортаменты дровъ, какъ напр., ольховые и сосновые обапола даже вздорожали за послѣдніе дни.

И. Я.

12 февраля, 1907 г.

Обороты съ лѣсомъ въ Астрахани за 1906 годъ. Общій прилавъ лѣсныхъ матеріаловъ въ Астрахань въ 1906 г. былъ приблизительно на сумму около 8 милліоновъ рублей; изъ нихъ сбыто въ Баку на 2.750.000 р., въ Закаспійскій край на 2.000.000 р., въ Петровскъ и Дербентъ на 800.000 р., въ персидскіе порта на 200.000 р., въ Астрахани осталось на 2.250.000 р. Дровъ приплавлено до 8 тыс. пятериковъ, бревенъ на 200.000 шт. больше, чѣмъ въ 1905 г. Въ итогѣ всѣ лѣсные матеріалы вздорожали на 10—12%, а дрова на 15%. Происходившія при выработкѣ лѣса на мѣстахъ забастовки рабочихъ вызвали повышеніе цѣнъ на лѣсные матеріалы, которое, впрочемъ, верховые лѣсопромышленники, запродавшіе бревна и тесъ впередъ, должны были принять на себя. Забастовки грузчиковъ происходили и въ Астрахани и сильно повысили поденную плату. Мѣстныя лѣсопромышленныя и лѣсоторговныя фирмы переплатили на повышеніи заработной платы: „Бр. Губины“ — 25.000 р., „Бр. Макаровы“ — 10.000 р., верховые сплавщики — 50.000 р., бакинскіе покупатели — 10.000 р., мелкие пристанщики — 5.000 р.

Васильсурскъ, 5 февраля. — Заготовка дубовой и осиновою клепки, вѣроятно, сократится на Сурѣ на 5—10%; замѣчается усиленная разработка клепки рус-

скаго раздѣла. На Волгѣ частная выработка сократилась на 25—30%, вслѣдствіе того, что казна вырабатываетъ массу клепки хозяйственнымъ способомъ. Въ текущую кампанію на Сурѣ открыла свою дѣятельность по разработкѣ и покупкѣ клепки новая фирма „Цирлинъ и Мееровъ“ (для фирмы „бр. Нобель“) вмѣсто вышедшей „Г. П. Зубковъ“. Цѣны на дубовую и осиную клепку ниже прошлогоднихъ на 7—10%. Такъ куплено: дубовой клепки, съ приѣмкой на берегу Сурскихъ пристаней, болѣе 500.000 шт., цѣнами: боковникъ 5 четв. длины, $\frac{1}{2}$ верш. толщ. и отъ 2 верш. и болѣе шир. по 36 р. за тыс.; донникъ 14 верш. дл., $\frac{1}{2}$ верш. толщ. и отъ 3 верш. шир. по той же цѣнѣ. Донникъ болѣе широкій по 39 р. На Волгѣ такой же товаръ принятъ въ Маринскомъ посадѣ, на берегу купленъ первый по 38 р. и второй по 42 р. за тыс. Клепки русскаго раздѣла куплено дубовой до 400.000 шт. и въ посадѣ 200.000 шт. Донника $\frac{1}{2}$ и $\frac{3}{8}$ верш. толщ. и отъ 2 верш. шир. по 43 р. за тыс. Французской и нѣмецкой клепки съ Суры будетъ около 4.000.000—4.500.000 шт. По цѣнамъ: $26 \times \frac{6}{8}$ верш., отъ $2\frac{1}{2}$ верш. шир. на Сурѣ 135 р. за тыс.; на Волгѣ 140 р.; 20 верш. дл. на Сурѣ 85 р.; на Волгѣ 89—90 р. Кадочникъ $16 \times \frac{3}{8} \times 2$ верш. по 16 р. Осиновой клепки на Сурскихъ пристаняхъ куплено: размеромъ $14 \times 2 \times \frac{1}{2}$ верш. 200.000 шт. по 18 р. за тыс. На Волгѣ до 500.000 шт. по 20 р. за тыс. Липовой досочки куплено съ приѣмкой въ Василѣ: 15.000 шт. 14 четв. $\times \frac{1}{2}$ верш. отъ 2 верш. ширины, машинной разработки по 45 р. за тыс., 25.000 шт., такой же, ручной разработки по 42 р. и отъ 150 до 180 тыс. съ примѣсью 20% осиновой по 42 р. за тысячу.

Продано дровъ дубовыхъ 225 пятериковъ, длиной 14—17 верш.; дрова съ приѣмкой на берегу, кладка $12\frac{1}{2}$ четвертей, сосновые 18 р. 50 к.—19 р., еловыя 17 р.—17 р. 50 к., осиновыя 13 р. пятерикъ. На Волгѣ дрова дубовыя покупаютъ по 20 р. пятерикъ 13 четвертной кладки, длина полѣна 16—14 верш. Заготовка дровъ къ открытію навигаціи ожидается менѣе прошлогодней; хорошей торговли нельзя ожидать, вслѣдствіе сокращенія движенія буксирныхъ пароходовъ. Въ прошломъ году многіе пароходы отапливались дровами. Изъ всѣхъ лѣсныхъ матеріаловъ лучшимъ спросомъ пользуется липовая досочка по цѣнамъ выше прошлогоднихъ на 40—50%; повышение цѣнъ объясняется спросомъ на липку для Астрахани и Царицына.

Тюмень, 5 февраля.—Подвозъ дровъ средній; требованіе по случаю сильныхъ морозовъ было большое. Цѣны стоятъ весьма высокія: березовыя 4 р. 10 к.—5 р., сосновые 3 р. 30 к.—3 р. 80 к. за саж.; возами березовыя 1 р. 30 к.—1 р. 80 к., сосновые 85 к.—1 р. 20 к., осиновыя 65—90 к.; долготье: березовое 60—75 к., сосновое 45—60 к., осиновое 40—60 к. за возъ. Обрѣзки съ лѣсопильныхъ заводовъ по 4 р. 50 к.—5 р. 25 к. за куб. саж., съ доставкой на 2 р. 50 к.—3 р. дороже. Пиленыя дрова изъ сухарника по 3 р. 80 к.—4 р. 20 к. за саж., съ доставкою на 1 р. 10 к.—1 р. 25 к. дороже. Подвозъ круглаго лѣса не-

значителенъ по случаю глубокихъ снѣговъ; требованія на него большія. Цѣны на круглый лѣсъ стоятъ высокія; такъ, продаютъ: 5—6 арш. 2—3 верш. въ верхкѣ 20—25 к., $6\frac{1}{2}$ —7 арш. 35—45 к., $7\frac{1}{2}$ —8 арш. 60—70 к., $3\frac{1}{2}$ —4 в. въ верхкѣ и длина $7\frac{1}{2}$ —8 арш. 85—95 к., $8\frac{1}{2}$ —9 арш. 1 р. 5 к.—1 р. 10 к., $9\frac{1}{2}$ —11 арш. 1 р. 10 к.—1 р. 25 к. за шт.

Витебскъ, 13 февраля.—Въ настоящее время въ Витебскѣ очень много крестьянскихъ дровъ, вслѣдствіе чего цѣны на всѣ сорта немного понизились. У дровопромышленниковъ теперь стоятъ слѣдующія цѣны: 1 сажень березов. сух. 29—30 р., сырыя 27—28 р., соснов. сух. 26 р. 25 к.—26 р. 60 к., сырыя 24 р.—25 р. 15 к., ольхов. 22 р. 25 к.—23 р. 15 к., елов. 20 р.—21 р. 50 к., осинов. 19 р. 40 к.—19 р. 80 к., смѣшан. 23 р.—24 р. за куб. сажень съ доставкою. У крестьянъ на базарахъ еще дешевле; крестьяне продаютъ: 1 куб. саж. берез. сух. 28 р.—28 р. 50 к., сыр. 26 р. 15 к.—26 р. 65 к., соснов. сух. 24 р. 30 к.—25 р. 40 к., сыр. 23 р. 60 к.—23 р. 75 к., ольхов. 21 р. 50 к.—21 р. 90 к., елов. 19 р. 40 к.—19 р. 60 к., осинов. 18 р. 75 к.—19 р. 10 к., смѣш. 19 р. 75 к.—21 р. 50 к. также съ доставкою.

На мѣстномъ рынкѣ ощущается сильный недостатокъ въ доскахъ, вслѣдствіе чего цѣны значительно повысились; еловыя чистыя: 1—3 саж. дл. 3×5 —55 к. (вмѣсто прежнихъ 45 к.), 3×6 —70 к., $1\frac{1}{2} \times 5$ —23 к., $\times 6$ —29 к., получистыя: 1—3 саж. 4×5 —75 к., $\times 6$ —88 к. Доски сосновыя чистыя: 1—3 саж. дл. 4×5 —75 к., 3×6 —65 к., 2×6 —46 к., 1×5 —21 к., $\times 6$ —27 к.; получистыя: 1—3 саж. дл. 3×5 —42—43 к.; 2×5 —33 к., $\times 6$ —43 к. пог. саж. Значительное усиленіе спроса замѣчается на обдѣлочный лѣсъ, который продается по слѣдующимъ цѣнамъ: бревна еловыя дл. отъ 1 до 3 саж. $\times 4$ верш.—35 к., $\times 8$ —1 р. 15 к., $\times 12$ —3 р. 35 к. пог. саж.; дл. 4 саж. $\times 4$ в.—45 к., $\times 6$ —1 р. 15 к., $\times 8$ —2 р. 30 к. и т. д. Бревна сосновыя: 1—3 саж. $\times 4$ в.—40 к., 4 саж. $\times 4$ в.—60 к., $\times 8$ —4 р. 15 к. Брусъя сосн.: дл. 1—3 саж. $\times 4$ в. $\times 5$ в.—55 к., 4×6 —1 р. 15 к. Бруски сосн. пиленыя 5 дм. толщ.—38 к., 4 дм. 27—28 к. Сдѣлки на лѣсной товаръ заключаются большею частью за наличныя; требованія поступаютъ изъ многихъ городовъ. Хорошій спросъ въ Вильнѣ также на соломку для спичекъ; цѣны на нее поднялись на 20%.

Екатеринославъ, 10 февраля.—Настроеніе на мѣстномъ лѣсномъ рынкѣ весьма угнетенное; спросъ почти отсутствуетъ. Складчики района все больше удовлетворяютъ свой незначительный спросъ въ Полѣсьѣ и Пензенской губ., получая оттуда товаръ съ доставкою нѣсколько дешевле, чѣмъ въ Екатеринославѣ. Затишье необычное даже для зимняго сезона. Помѣщики и нѣмцы-колонисты воздерживаются отъ построекъ. Со стороны городского самоуправления ожидается закупка на рынкѣ лѣсныхъ товаровъ на 10 т. р. Въ виду того, что къ верховьямъ рр. Двѣпра, Припети и ихъ притоковъ свезено много лѣса для сплава на югъ, ожидается значительный сплавъ на Екатеринославъ и одновременно оживленіе на мѣстномъ рынкѣ. Цѣны на

главные товары безъ значительныхъ измѣненій. За торговый дюймъ рядовой 9 арш. \times 6 в. \times 1" — торгуютъ 78 к., тотъ же размѣръ столярный 1 р. 50 к., полуобрѣзной 65 к., обзолъ 45 к., болванки 15 арш \times 4 в. — 4 р., кроквы 3 в. — 2 р. 15 к. за пару, латы 2 в. — 1 р. 10 к. за пару, брусья 15 арш. до 6 верш. въ попереч. 60 к. за кв. верш. Цѣны эти съ погрузкой въ вагонъ въ Екатеринославъ.

Пермь, 13 февраля. — На дровяномъ рынкѣ наблюдается оживленіе; дровъ въ привозѣ много. Дрова продаются по слѣдующимъ цѣнамъ: возъ еловыхъ отъ 1 р. 50 к. — 2 р. 25 к., пихтовыхъ отъ 1 — 2 р., березовыя большой возъ отъ 2 р. 40 — 2 р. 60 к., смѣтничныя отъ 1 р. 10 к. — 2 р., осиновыя небольшой возикъ 95 — 98 к.; большіе возы по 2 р.

Уральскъ, 5 февраля. — Подвозъ дровъ незначительный. Цѣны установились: дрова дѣланныя 1 р. — 1 р. 5 к., рубленныя 1 р. 80 к. — 2 р. 50 к. возъ; киргизскіе блинки 1 р. 60 к. — 2 р. 25 к., бараньи — отъ 2 р. 50 к., рубленныя 1 р. 80 к. — 2 р. возъ. Спросъ большой. (Тор.-Пр. Г.).

Сдѣлки на дрова въ Нижнемъ. Продано дровъ сосновыхъ, длина полѣна $1\frac{5}{16}$ вершка, толщина въ расколъ отъ $2\frac{1}{2}$ вершковъ, въ количествѣ отъ 400 пятериковъ и болѣе; длина пятериковъ обусловлена 5 саж., высота лицевой стороны 12 четвертей, цѣною по 24 р. за пятерикъ, съ погрузкой въ поставленныя баржи по открытіи навигаціи на Каменской и Больше-Рознѣжской пристаняхъ за счетъ продавца. Затѣмъ продано такихъ же дровъ для топлива пароходовъ со сдачею на Мало-Рознѣжскую пристань во всякое время дня и ночи въ количествѣ отъ 100 пятериковъ и болѣе цѣною по 24 р. за пятерикъ; погрузка производится счетомъ продавца.

Х р о н и к а.

Положеніе о терскомъ степномъ лѣсничествѣ.

Въ цѣляхъ увеличенія въ терскомъ казачьемъ войскѣ площади войсковыхъ лѣсовъ, обезпеченія потребностей его населенія въ лѣсномъ матеріалѣ, содѣйствія распространенію древодводства въ степной части Терской области, облѣсенія сыпучихъ песковъ на территоріи войска, а также и руководства работами по закрѣпленію песковъ на юртовыхъ станичныхъ надѣлахъ, учреждается терское степное лѣсничество.

Подъ названное лѣсничество отводятся два отдѣльныхъ участка изъ войсковыхъ запасныхъ земель въ районѣ Моздокскаго отдѣла, одинъ въ количествѣ 1.000 десятинъ, вырѣзывается изъ состава Прикурскаго войскового участка, а другой составляетъ запасный участокъ у „Але-кую“, площадью въ 10.875 дес. 1.750 кв. саж. бурунной земли и сыпучихъ песковъ.

Для завѣдыванія лѣсничествомъ учреждается особый штатъ изъ лѣсничаго, двухъ помощниковъ, 4 объѣзчиковъ и 10 лѣсниковъ. Объѣзчики и лѣсники при отправленіи своихъ обязанностей пользуются правами

казенной лѣсной стражи. Каждый объѣзчикъ обязанъ имѣть и содержать на свой счетъ верховую лошадь.

Производство культуръ въ районѣ лѣсничества, возвращеніе лѣсокультурнаго матеріала на надобности лѣсо-разведенія на пескахъ въ станичныхъ юртахъ и руководство работами закрѣпленія этихъ песковъ возлагается на лѣсничаго и его двухъ помощниковъ, независимо лежащихъ на нихъ обязанностей по завѣдыванію лѣсничествомъ. Наименьшій размѣръ ежегодныхъ культуръ въ лѣсничествѣ оставляетъ 45 дес. лѣса и 100 дес. закрѣпленія сыпучихъ песковъ. Все расходы по производству культуръ въ лѣсничествѣ производятся изъ общаго войскового капитала терскаго казачьяго войска въ размѣрѣ, опредѣляемомъ военнымъ совѣтомъ. Средняя годовая потребность культурныхъ работъ, на основаніи утвержденной военнымъ совѣтомъ пятилѣтней смѣты, опредѣляется частными, составленными на каждый годъ, смѣтами, утвержденными областнымъ правленіемъ.

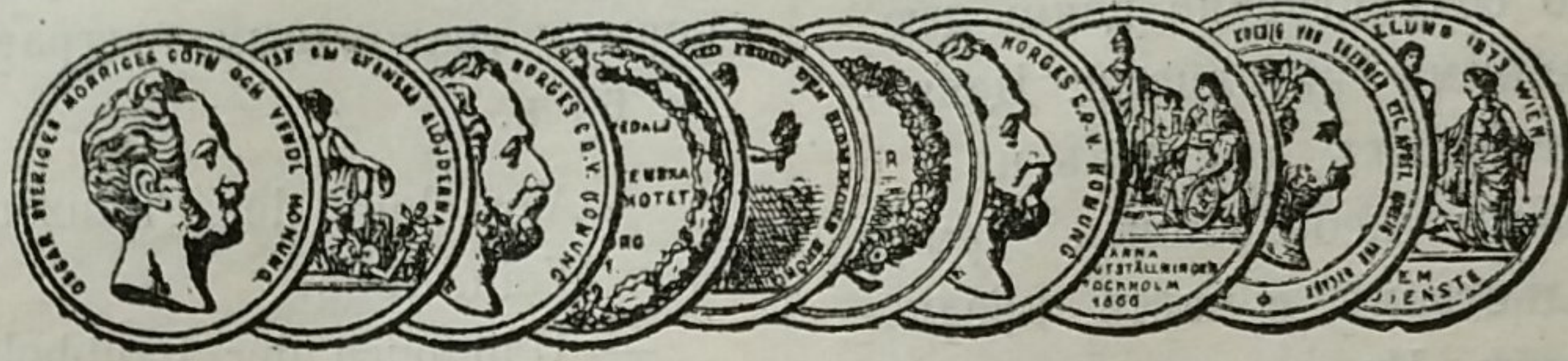
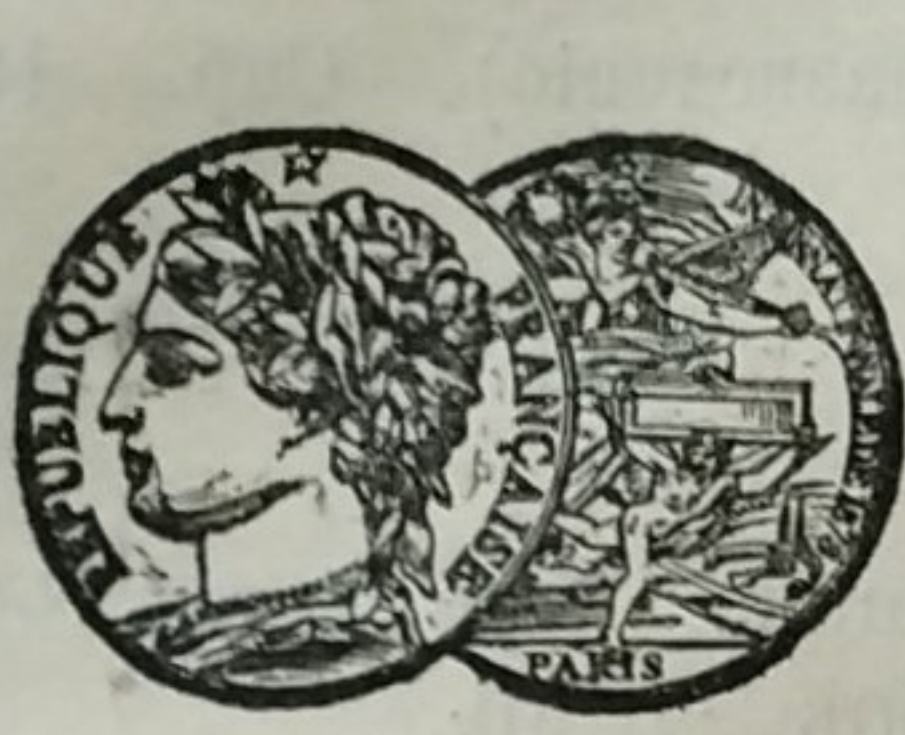
По штату лѣсничему назначается жалованья и столовыхъ 1.623 р., 32 к., а за установленными вычетами — 1.500 р., разъѣздныхъ 500 р. и на канцеляр. расходы 300 р.; помощнику лѣсничаго годовое содержаніе полагается 651 р. 32 к., а за вычетами — 600 р. и разъѣздныхъ 200 р.; содержаніе объѣзчика отъ 200 до 250 р. и лѣсника 100 — 150 р. въ годъ.

Должность лѣсничаго замѣщается исключительно изъ лицъ съ высшимъ спеціальнымъ образованіемъ, а должности помощниковъ лѣсничаго изъ лицъ, которыя по своему образованію будутъ обладать правомъ на принадлежность къ корпусу лѣсничихъ (уст. лѣсн., изд. 1905 г., ст. 28).

Сверхъ денежнаго содержанія получаютъ въ бесплатное пользованіе земельные надѣлы изъ войсковыхъ запасныхъ земель: лѣсничій 30 десят. и $1\frac{1}{2}$ дес. подъ усадьбу; помощники лѣсничаго по 15 десят. и по $1\frac{1}{2}$ десятины подъ усадьбу. Каждому объѣзчику и лѣснику дается въ надѣль изъ тѣхъ же земель участокъ не свыше 20 дес., со взиманіемъ поддесятинной платы въ размѣрѣ, установленномъ областнымъ правленіемъ на три года, и, сверхъ того, бесплатно $1\frac{1}{2}$ десятины подъ усадьбу.

Все вышепоказанные чины пользуются помѣщеніями отъ войска, а впредь до устройства таковыхъ помѣщеній получаютъ квартирные деньги: лѣсничій по табели, установленной для чиновъ кавказскаго военнаго округа, помощники лѣсничаго по 60 руб. и объѣзчики и лѣсники по 18 руб.

Лѣсной институтъ въ Манчжуріи. Лѣсныя богатства южной Манчжуріи, какъ извѣстно, довольно значительныя, обратили на себя вниманіе японцевъ и для приготовленія лицъ, знакомыхъ съ лѣсоводствомъ и способныхъ правильно поставить эту отрасль хозяйства, они рѣшили основать въ Манчжуріи высшее учебное заведеніе, спеціальное посвященное лѣсному дѣлу. Недавно начальникъ отдѣленія лѣсоводства при квантунскомъ генераль-губернаторствѣ, г. Кодзима, обратился, какъ сообщаютъ дальневосточныя газеты, къ мукденскому цзянь-цзюню съ предложеніемъ открыть



АКЦИОНЕРНОЕ ОБЩЕСТВО
МАШИНОСТРОИТЕЛЬНЫХЪ ЗАВОДОВЪ

І. и К. Г. БОЛИНДЕРА

ВЪ СТОКГОЛЬМЪ—ШВЕЦІЯ.

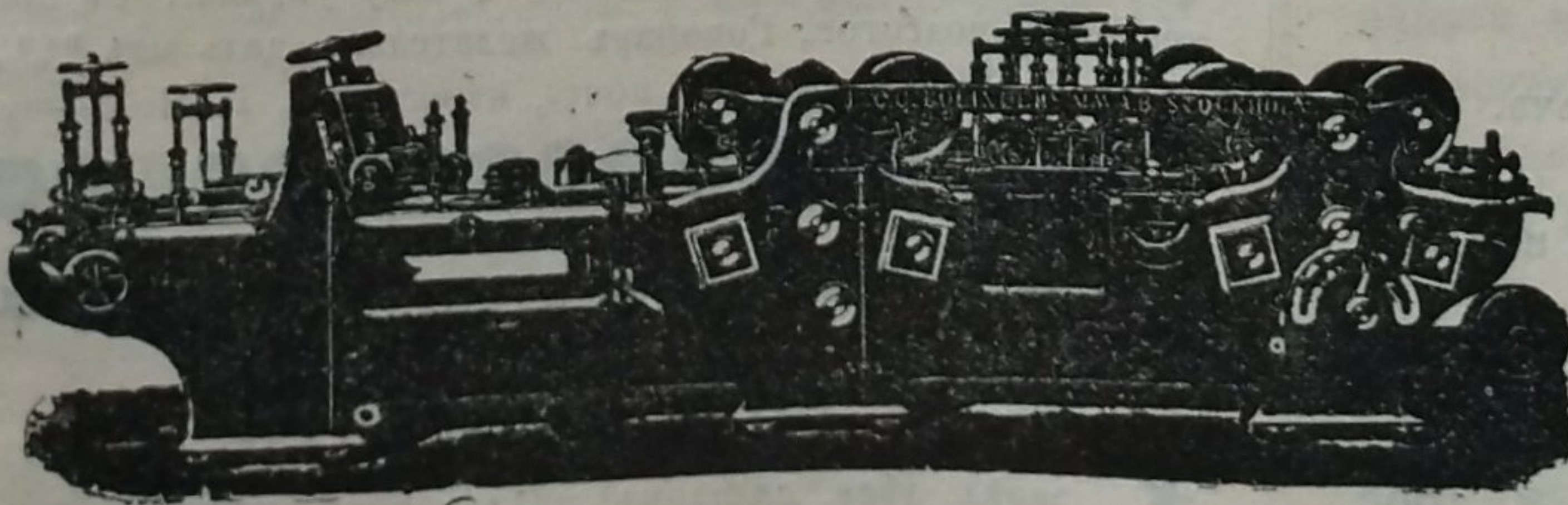
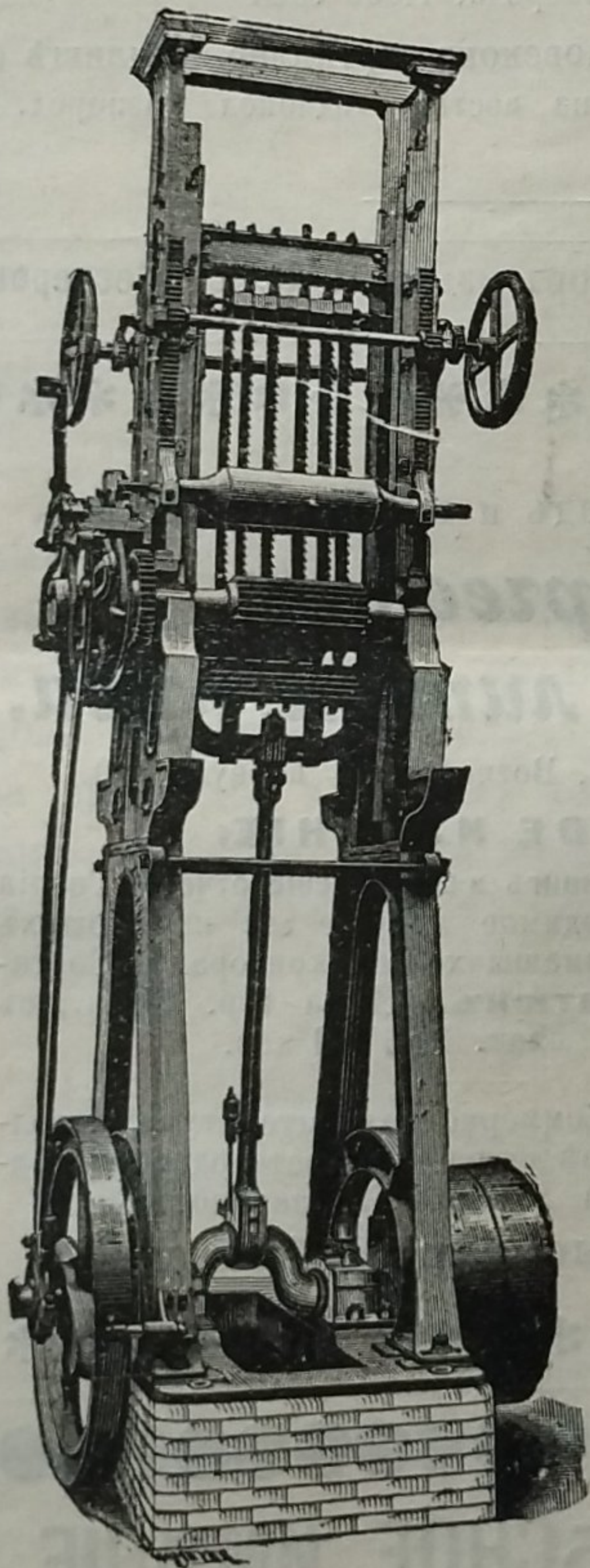
Основано въ 1844 году.

МАШИНЫ

ДЛЯ ОБРАБОТКИ ДЕРЕВА.

Строгальные станки новѣйшей конструкции и недостигнутой еще по сіе время производительности изготовляются въ болѣе чѣмъ 30 величинъ. Съ нашимъ строгальнымъ станкомъ № 12 была достигнута производительность въ 100000 футъ или 43000 аршинъ гребня и паза въ теченіе 10 час.

Высшая награда «GRAND-PRIX» на всемирной выставкѣ въ Парижѣ 1900 г.



КОНТОРА

въ С.-Петербургѣ — Васил.
Островъ, 9-я линия, № 4,
Техническая контора
Ад. Кьельгрехъ.

Заводъ въ СТОКГОЛЬМЪ—ШВЕЦІЯ.

Остерегаться поддѣлокъ, выдаваемыхъ за производство нашихъ заводовъ!