

ЛѢСОПРОМЫШЛЕННЫЙ ВѢСТНИКЪ.

ЖУРНАЛЪ ЛѢСНОГО ХОЗЯЙСТВА, ЛѢСНОЙ ПРОМЫШЛЕННОСТИ И ТОРГОВЛИ ЛѢСОМЪ.
ВЫХОДИТЪ ЕЖЕНЕДѢЛЬНО.

Подписная цѣна съ доставкой и пересылкой: на годъ—шесть рублей и на полгода—четыре рубля; отдѣльные номера по 25 коп.

За напечатаніе объявленій на послѣднихъ страницахъ взимается за одинъ разъ: за цѣлую страницу—30 руб., за $\frac{1}{2}$ страницы—20 руб., за $\frac{1}{4}$ страницы—12 руб., за $\frac{1}{8}$ страницы—8 руб. и за строку пегита въ 25 буквъ—20 к. При повтореніи дѣлается скидка по особому тарифу редакціи. За пересылку отдѣльныхъ объявленій, въсомъ до 1 лота, взимается по 50 коп. и по 25 коп. за каждый добавочный лотъ, съ каждой сотни экземпляровъ. За перемѣну адреса уплачивается 60 коп.

Подписка принимается въ конторѣ Редакціи и въ извѣстныхъ книжныхъ магазинахъ. Объявленія принимаются въ конторѣ Редакціи и конторахъ объявленій Петербурга и Москвы.

Адресъ Редакціи и Конторы: Москва, Долгоруковская улица, домъ № 42.

Статьи, присылаемыя для напечатанія, могутъ въ случаѣ надобности подвергаться сокращеніямъ и измѣненіямъ. Статьи, присылаемыя безъ обозначенія условій гонорара, считаются безплатными. Статьи, признанныя Редакціей неудобными для напечатанія, сохраняются 3 мѣсяца и возвращаются авторамъ за ихъ счетъ. О присылаемыхъ въ Редакцію новыхъ книгахъ даются въ журналѣ отзывы или помѣщаются объявленія.

Редакція открыта ежедневно, кромѣ праздничныхъ дней, отъ 11 до 4 часовъ дня. Для личныхъ объясненій редакторъ принимаетъ по субботамъ отъ 6 до 7 час. вечера и по воскресеньямъ отъ 12-ти до 2-хъ часовъ дня.

№. 45.

7-го НОЯБРЯ.

1902 г.

СОДЕРЖАНІЕ.

Изъ мачимскаго лѣсничества, Самарской губ. Судьба сосновыхъ насажденій въ сборной дачѣ. *Е. И. Предтеченскаго.*—Пересмотръ тарифовъ на лѣсные грузы.—Практика Правительствующаго Сената по лѣснымъ дѣламъ.—Лѣсоторговый отдѣлъ. Ввозъ лѣса въ Великобританію за 9 мѣсяцевъ 1902 г.—Лѣсное дѣло въ Румыніи.—Лѣсные торги по Архангельской губ.—Торги по чудновскому лѣсничеству, Волынской губ.—Торги по козловскому лѣсничеству, Тамбовской губ.—Торги по перелаславскому лѣсничеству, Полтавской губ. *С. Б.*—Варшава.—Дубовка.—Хроника. Корчеваніе пней посредствомъ динамита.—Жельзнодорожные тарифы.—Вопросъ о ссудахъ подъ лѣсные товары.—Разныя сообщенія.—Справочный отдѣлъ. Предстоящіе торги и поставки.—Объявленія.

Изъ мачимскаго лѣсничества, Саратовской губ.

Судьба сосновыхъ насажденій въ Сборной дачѣ.

Въ настоящей статьѣ я задаюсь цѣлью сдѣлать сильное изложеніе своихъ наблюденій надъ естественнымъ возобновленіемъ самой цѣнной древесной породы нашей мѣстности—сосны, имѣющей къ тому же еще обширное распространеніе. Объектомъ для своихъ наблюденій я выбралъ Сборную дачу, такъ какъ, во-1-хъ, она самая крупная дача въ лѣсничествѣ, занимающая половину площади всего лѣсничества, во-2-хъ, по характеру лѣсонасажденій, по характеру и составу почвы Сборная дача представляетъ типичную лѣсную дачу, совмѣщающую въ себѣ всѣ индивидуальныя особенности и отличія многихъ мелкихъ дачъ нашей мѣстности, и, въ-3-хъ, дача эта расположена близъ мѣста моего жительства, что давало мнѣ возможность чаще посѣщать ее и сравнительно лучше ориентироваться въ поставленной мною задачѣ. Долженъ, однако, предупредить читателя, что статья эта не есть работа ученаго изслѣдователя: для производства научныхъ изслѣдованій и обстоятельнаго естественно-историческаго изученія сосновыхъ насажденій Сборной дачи у меня не хватило бы ни матеріальныхъ средствъ, ни времени, ни силъ, а потому я и могъ сдѣлать изложеніе

нѣкоторыхъ наблюденныхъ мною фактовъ лишь только въ общей, не имѣющей никакой научной цѣнности, формѣ.

Деревенскій работникъ, заброшенный волею судьбы въ дикую, но величественную глушь съ характерными атрибутами некультурности, обуреваемый иногда нестерпимымъ желаніемъ имѣть общеніе съ культурнымъ міромъ, предъ коимъ онъ, всегда застѣнчивый и робкій, волнуясь и спѣша, страстно изливаетъ накопившія чувства и раскрываетъ наболѣвшія мысли. Нѣчто подобное случилось и со мною.

Въ ту минуту, какъ я пишу эти строки, мнѣ живо представляется образъ одного лѣсникаго, теперь уже покончившаго всякіе счеты съ земною жизнью, но нѣсколько лѣтъ тому назадъ горячо отдававшагося своей любимой лѣсной профессіи. Помню его небольшую, худенькую фигурку, суетливо двигавшуюся по закультуривированной сосновой лѣсосѣкѣ; помню живое, веселое выраженіе его лица и радостно свѣтившіеся глаза, когда онъ водилъ меня по рядамъ сосновыхъ посадокъ, любовно оглядывая каждое деревцо, и съ восторгомъ указывалъ на изумрудную зелень ихъ хвой и внушительные размѣры побѣговъ. Я видѣлъ предъ собою человѣка, озареннаго самымъ свѣтлымъ, самымъ чистымъ сіяніемъ любви къ своей сознательной работѣ

Помню и другой случай. Егоръ Ивановичъ (такъ звали упоминаемаго мною лѣсничаго) сдѣлалъ посадку выписанныхъ со стороны сѣянцевъ сибирской лиственницы. Къ несчастію, посадка попала подъ самую сильную и продолжительную засуху: солнце безжалостно жгло своими огненными лучами уже раскаленную землю и продолжало губить уже опаленную растительность. Сажены гибли на глазахъ безпомощнаго лѣсовода, тщетно искавшаго на небѣ тучекъ и посылавшаго ему бесполезныя проклятія. Такое любовное отношеніе къ своему дѣлу, какъ нельзя лучше, характеризуетъ рѣдкую личность истиннаго лѣсовода, какимъ несомнѣнно былъ Егоръ Ивановичъ.

Не тотъ хорошій пахарь, кто хорошо пашетъ, говоритъ русская пословица, а тотъ, кто любитъ на свою пашню. Способность любоваться на свою работу не есть ли это драгоценная способность человѣка, вкладывать въ нее живую душу и превращать въ настоящее живое дѣло!...

Сборная казенная лѣсная дача расположена въ лѣсистомъ юго-западной части Кузнецкаго уѣзда, Саратовской губ., и представляетъ 4-угольную фигуру, равномерно вытянутую во всѣхъ направленіяхъ. Общая лѣсная площадь дачи 6.000 десят., при чемъ хвойныя (сосна) занимаютъ 22%, лиственные съ господствомъ березы 65%, съ господствомъ осины и липы 12%, съ господствомъ дуба 0,3% и черной ольхи 0,6%. Начинаясь въ сѣверной и восточной части съ ровной возвышенности, дача эта на юго-западѣ представляетъ живописные холмы, покрытые типичнымъ борвымъ сосновымъ насажденіемъ, и круто спускается въ поймѣ, посрединѣ которой протекаетъ небольшая рѣчка Егермень. Вся западная половина дачи изборождена въ разныхъ направленіяхъ глубокими оврагами, обнаженные склоны которыхъ раскрываютъ громадныя залежи сѣрой песчаниковой массы, а высланное желтымъ пескомъ дно несетъ живые ключи чистой, холодной, родниковой воды.

Странныя ощущенія приходится испытывать, бродя по этому дикому, разоренному хищническою рукою человѣка, но все еще цѣнному, все еще могучему и все еще художественно-прекрасному лѣсу. Вотъ предъ вашимъ взоромъ открывается обширное лѣсное пространство съ рѣдкимъ кустарникомъ и бѣдною, изсушенною свободнымъ дѣйствіемъ солнца и вѣтра почвою. Еще такъ недавно, говоритъ вамъ мѣстный старожилъ, на этомъ мѣстѣ стоялъ высокій, сомкнутый сосновый лѣсъ; еще такъ недавно проѣзжіе любовались безконечнымъ строемъ гигантскихъ стволовъ, вытянувшихся, какъ полкъ солдатъ, и отражавшихъ на своемъ желтомъ одѣяніи чудные переливы свѣтовыхъ лучей заходившаго солнца; еще такъ недавно на этомъ мѣстѣ слышался таинственный и грустный шопотъ высокихъ вершинъ; вѣтеръ качалъ полнодревесные стволы, и они наклонялись одинъ къ другому, какъ бы предчувствуя роковую близость вѣчной разлуки и въ послѣдній разъ прощаясь со своими вѣковыми товарищами. Но вотъ вы вошли въ сумрачную чащу березо-осиноваго насажденія. Здѣсь давно уже не работа-

ла рука человѣка; старыя березы и осины частью успѣли уже повалиться, представляя собою безпорядочную груду разбросанныхъ по разнымъ направленіямъ полусгнившихъ стволовъ, частью стояли на корню уже совершенно засохшими, а отъ нѣкоторыхъ изъ нихъ остался лишь одинъ высокій пенъ, несущій на себѣ ясныя слѣды усердной работы дятловъ.

На смѣну умирающимъ деревьямъ выходили новыя и дружно тянулись они въ вышину, къ солнцу, беспощадно заглушая своихъ малосильныхъ сосѣдей и откладывая на просторѣ широкія кольца своей древесины. Еще не долго, и здѣсь завизжитъ пила, зазвенитъ топоръ, повалятся на землю подрубленные деревья и пойдутъ они на потребу многочисленнаго и бѣднаго деренскаго люда... А боръ, какой дивный, волшебный видъ имѣетъ этотъ рядъ холмовъ, густо покрытыхъ чистымъ, ровнымъ, высокимъ сосновымъ насажденіемъ; какъ мягко ступаетъ нога по этой рыхлой, усыпанной сухою хвоею песчаной почвѣ, какой чарующій видъ открывается съ этой высокой горы на разстилающуюся внизу долину, уходящую въ безконечную даль и уносящую на себѣ причудливые изгибы серебристой ленты рѣки и золотистыя пажити окрестныхъ селеній.

Грудь жадно впитываетъ въ себя благоуханіе смолистаго сосноваго воздуха, насыщеннаго озономъ; глядишь и не налюбуйешься и на эти высокія сосны, и на эту лазурную высь неба, и на эти далекія-далекія пажити, и на эту густо покрытую зеленымъ ковромъ травъ и кустарниковъ пойму съ мелькающимъ блескомъ текучей воды...

Почвы Сборной дачи вообще сухія песчаныя, переходящія то въ довольно свѣжій песчаный суглинокъ (с. и с.-з. часть дачи), то въ чистый боровой песокъ (ю.-з. часть). Песчаные суглинки, если такъ можно назвать суглинистую почву съ большимъ содержаніемъ песка, отличаются весьма плотною консистенціей, при высыханіи же они такъ сильно отвердѣваютъ, что, съ трудомъ поддаются даже дѣйствію желѣзнаго заступа.

Верхній наземный слой, окрашенный слегка въ черный цвѣтъ отъ разложенія органическихъ веществъ, достигаетъ на песчаныхъ почвахъ 1—1½ вершк., а на суглинкахъ 3—5 вершк. Подпочва вездѣ глубокой желтый песокъ, изрѣдка глина. Въ зависимости отъ сравнительнаго однообразія почвенныхъ условій, рельефа мѣстности и произрастающихъ въ дачѣ насажденій, однообразенъ и почвенный покровъ, характеризующійся однимъ общимъ именемъ сорнопесчаной растительности, при чемъ всюду замѣчается сильное преобладаніе злаковъ. Главнѣйшими травами являются: *Calamagrostis epigeios*, *Apera spicaventi*, *Agrostis*, *Aegopodium podagraria*, *Brachypodium pinratum*, *Rubus saxatilis*, *Fragaria vesca*, *Lycopodium selago*, *Convallaria majalis*. Въ бору покровъ изъ мховъ (*Hypnum*, *Cladonia*), папоротниковъ и нѣкоторыхъ сухолюдовъ (*Cytisus biflorus*, *Hieracium pilosum pilosella*, *Pinguicula*, и др.). По болотамъ, нынѣ между прочимъ высохшимъ или высыхающимъ, растутъ *Sphagnum* и *Carex*.

Обращая вниманіе на сосновые вырубкі послѣднихъ 20-ти лѣтъ, поражаешься упорною ихъ невозобновляемостью сосновой породой, несмотря на сравнительную узкость лѣсосѣкъ (до 20 саж. шириною), несмотря на оставляемые сѣменники (30—40 деревъ на десятину) и несмотря также на прилегающія, мѣстами съ двухъ сторонъ, кулисы, состоящія изъ спѣлаго сосноваго насажденія. Обычная картина естественнаго возобновленія сосновыхъ вырубокъ такова: на слѣдующій годъ по срубкѣ насажденія появляются отдѣльные экземпляры поросли и отпрыски отъ пней и корней лиственныхъ породъ, примѣшанныхъ къ сосновому насажденію. Если на срубленной сосновой лѣсосѣкѣ была значительная примѣсь лиственныхъ породъ, то рубка быстро заселяется лиственною древесною растительностью, образуя скоро сомкнутый молоднякъ, въ которомъ лишь рѣдкіе сосновые всходы выдерживаютъ борьбу за существованіе съ глушащею ихъ лиственною порослью. Если же на лѣсосѣкѣ не было лиственныхъ породъ, то ходъ естественнаго возобновленія весьма замедляется и взорамъ долго представляется печальная картина запустѣнія, пока мало по малу вырубленное пространство не заселится рѣдкими экземплярами кустарныхъ породъ, березнячкомъ, липою и отчасти сосною. Эти древесныя породы, выросшія единично, пріобрѣтаютъ корявый, кустистый видъ, очень долго не смыкаются и не закрываютъ обнаженной почвы. Въ результатъ такого медленнаго и недружнаго возобновленія является весьма неравномерная полнота насажденія, и незаросшія лѣсомъ прогалинки остаются мѣстами до слѣдующаго оборота рубки. Срубленное вторично насажденіе по своему возобновленію даетъ еще меньшій % сосны и, наконецъ, послѣдняя совершенно исчезаетъ, являясь на песчаной почвѣ лишь какъ исключеніе въ чисто лиственномъ лѣсу.

Такимъ образомъ есть большая доля вѣроятія въ томъ общемъ положеніи, что значительная часть нынѣшнихъ березовыхъ насажденій, занимающихъ, какъ выше было указано, 65% всей площади Сборной дачи, является естественною и сравнительно недавнею смѣною сосны.

Справедливость изложеннаго предположенія, помимо сравнительныхъ наблюденій надъ ходомъ естественнаго возобновленія сосновыхъ вырубокъ, подтверждается также и нѣкоторыми сохранившимися документами о составѣ насажденій въ дачѣ въ 45—60 годахъ минувшаго столѣтія. Если бы человѣкъ не эксплуатировалъ чрезъ опредѣленные, обыкновенно весьма короткіе, промежутки времени вырастающія на смѣну срубленнымъ насажденія, а предоставилъ бы природѣ безпрепятственно дѣлать свое дѣло, то очень могло бы быть, что выросшія сосновыя деревья мало-по-малу бы обмѣняли бы окружающее ихъ пространство и на просвѣтахъ и полянкахъ постепенно распространялся бы сосновый молоднякъ, который въ свою очередь такъ же явился бы материнскимъ насажденіемъ для будущаго поколѣнія сосны, а такъ какъ господствующее чернолѣсье (береза и осина) на нашихъ песчаныхъ почвахъ и при нашемъ сухомъ климатѣ весьма недол-

говѣчно и скоро изрѣживается, то болѣе долговѣчная и менѣе свѣтолюбивая сосна мало-по-малу могла бы снова вернуть свое преобладаніе, свое господство и свое могущество. Говорю такъ потому, что мнѣ неоднократно приходилось наблюдать, какъ небольшая группа сосенокъ, засѣвшая въ лиственномъ насажденіи, постепенно окружается своею семьею—сосновымъ молоднякомъ, выросшимъ и окрѣпшимъ среди чернолѣсья,—молоднякомъ, уже готовымъ во всеоружіи выступить на смертный бой съ тѣснящимъ его лиственнымъ сосѣдомъ.

Выше было сказано, что естественное возобновленіе сосновыхъ вырубокъ въ Сборной дачѣ идетъ вообще крайне неудовлетворительно: сосновыя лѣсосѣки въ концѣ концовъ облѣсаются лиственными породами съ полнымъ или почти полнымъ вытѣсненіемъ сосны. Но юго-западный уголъ Сборной дачи съ характерною боровою почвою представляетъ изъ этого общаго правила счастливое исключеніе,—здѣсь можно видѣть на прежнихъ вырубкахъ удовлетворительныя сосновые молодняки. Изслѣдуя возрастъ этихъ молодняковъ, приходишь къ заключенію, что самообсѣменение происходило не сразу, а въ теченіе 15—20 лѣтъ и болѣе и что прежде всего возобновлялись части лѣсосѣкъ, прилегающія къ стѣнѣ сосѣдняго спѣлаго насажденія, а затѣмъ уже заростала и середина лѣсосѣки. Лиственная древесная растительность, равно какъ и трава, идутъ на сухой боровой почвѣ слабо и не только не мѣшаютъ росту сосны, но своимъ отѣненіемъ даже способствуютъ таковому. Въ прошлый засушливый 1901 годъ мнѣ часто приходилось наблюдать, какъ эпидемически гибли въ іюль и августъ мѣсяцахъ молодыя сосенки 1—4 лѣтняго возраста, выросшія на открытыхъ мѣстахъ, и какъ стойко выдерживали засуху ихъ товарищи, пріютившіеся подъ благодатною тѣнью лиственной поросли.

Лучше всего, какъ приходится видѣть, возобновленіе сосны происходитъ при направленіи рубокъ съ запада на востокъ, причемъ прежде всего облѣсается южная сторона лѣсосѣки. Причина этого явленія станетъ понятною, если представить себѣ, что при совершеніи солнцемъ своего суточного пути южная сторона вырубокъ находится въ условіяхъ лучшаго отѣненія отъ прилегающей стѣны спѣлаго сосноваго насажденія и потому сравнительно слабѣе иссушается. Южная сторона лѣсосѣкъ обыкновенно всегда бываетъ, сравнительно съ другими частями ихъ, и болѣе влажною, ибо весеннее таяніе снѣга по тѣмъ же причинамъ здѣсь происходитъ медленно, а потому сосновыя сѣмена, упавши на влажную почву, энергично прорастаютъ. Сѣверная же половина вырубокъ безпрепятственно подвергается неблагоприятному дѣйствию жгучихъ солнечныхъ лучей, и потому опавшія сосновыя сѣмена или совѣмъ не прорастаютъ, или же прорастаніе ихъ происходитъ очень поздно, при чемъ всходы, являясь ничѣмъ не защищенными, быстро засыхаютъ. Замѣчу кстати, что случается также и такое явленіе: сосновыя сѣмена, своевременно высѣянные, въ годъ ихъ посѣва совѣмъ не даютъ всходовъ, а послѣдніе въ

обильномъ количествѣ появляются лишь весною слѣдующаго года и притомъ появляются (и прекрасно растутъ между прочимъ) тогда, когда новыя сѣмена только что начинаютъ опадать. Фактъ этотъ интересенъ въ томъ отношеніи, что онъ идетъ въ разрѣзъ съ традиціоннымъ положеніемъ лѣсоводства, гласящимъ, что лучшее время для посѣва древесныхъ сѣмянъ есть то, когда они сами опадаютъ съ деревьевъ.

Итакъ, южная стѣна спѣлаго сосноваго насажденія обуславливаетъ, по отношенію къ прилегающей къ ней части вырубки, благопріятное для растений состояніе почвы, между тѣмъ какъ сѣверная стѣна того же лѣса, по отношенію къ ближайшей къ ней сѣверной части вырубки, этого явленія не производитъ. При направленіи лѣсосѣвки съ юга на сѣверъ лишь весьма незначительная часть ея находится въ жаркій полдень въ затѣненіи, а остальная площадь цѣликомъ подвергается вредному дѣйствію прямыхъ солнечныхъ лучей и потому иссушающее вліяніе ихъ на почву проявляется въ этомъ случаѣ всего сильнѣе. Отсюда вытекаетъ слѣдующее практическое правило: если есть возможность производить рубки сосны разбросанными, узкими и короткими площадками, то этимъ достигаются наилучшія условія для послѣдующаго ея возобновленія.

Такимъ образомъ тамъ, гдѣ произрастаніе растений происходитъ при наличности почвенной влаги и отѣненія, берегающаго эту почвенную влагу, наблюдается и вполнѣ успѣшный ростъ ихъ, при этомъ отѣненіе надземной части растенія не имѣетъ того значенія, какимъ оно является для почвы. Въ нѣкоторыхъ мѣстахъ, напримѣръ, на совершенно открытыхъ частяхъ лѣсосѣвки въ нетолстомъ слой опилокъ, оставшихся послѣ разработки сосноваго лѣса, встрѣчаются куртинками и единично сосновые всходы прекраснаго качества и роста, изумрудная зелень которыхъ составляетъ яркій контрастъ съ блѣдно-желтыми сосенками, произрастающими на непокрытой ничѣмъ почвѣ. Слой опилокъ обладаетъ свойствомъ хорошо пропускать весеннюю влагу и долго ее удерживать, а также хорошо предохраняетъ нижнюю часть нѣжнаго сосноваго ствола отъ того вреднаго дѣйствія, какое оказываютъ на молодыя растенія жгучіе солнечные лучи, а также раскаленная ими открытая почва (ожегъ стволика). И вотъ, несмотря на страшную засуху 1901 года, появившіяся на опилкахъ сосновые всходы отлично ее выдержали, дали громадные побѣги и въ настоящее время удивляютъ своимъ роскошнымъ развитіемъ. Да это и понятно. Открытая поверхность почвы весьма быстро высыхаетъ, вмѣстѣ съ высыханіемъ происходитъ ея отвердеваніе, а вмѣстѣ съ отвердѣваніемъ является усиленное капиллярное движеніе воды изъ нижележащихъ слоевъ къ верхнимъ. Прикрытая же или затѣненная почва находится въ совершенно иномъ, благопріятномъ для произрастанія растений, состояніи.

Здѣсь слѣдуетъ однако оговориться. Слой мертваго покрова почвы, находящійся подъ сосновымъ насажденіемъ и состоящій изъ смолистыхъ веществъ,—опавшей

сухой хвои, старыхъ раскрывшихся шишекъ, кусочковъ коры,—въ связи съ большою теплопроводностью песчаной почвы играетъ, по отношенію къ верхнему слою почвенной влаги, обратную роль: быстро высыхая самъ, онъ и ее иссушаетъ. Этому иссушенію, можетъ быть, помогаетъ и самый комплексъ живыхъ стоящихъ стволовъ сосноваго насажденія, отражающихъ подъ вліяніемъ солнечнаго пригрѣва лучистую теплоту, которая производитъ всеѣмъ извѣстное ощущеніе сухости воздуха, пропитаннаго смолистыми веществами. И вотъ, когда при наступленіи весенняго тепла природа начинаетъ щедро рукою сыпать на землю сѣмена, они встрѣчаютъ уже высохшую поверхность почвы, а потому или совсѣмъ не прорастаютъ, или же случайно проросшіе и затѣмъ уцѣлѣвшіе всходы начинаютъ расти при крайне неблагопріятныхъ условіяхъ сухости окружающей среды, болѣютъ, искривляются, получаютъ суховершинность и, наконецъ, окончательно погибаютъ, между тѣмъ подъ пологомъ тѣхъ же спѣлыхъ сосновыхъ насажденій, но по низкимъ и влажнымъ мѣстамъ зачастую наблюдается весьма успѣшное развитіе молодого подростка.

До 60-хъ годовъ въ Сборной дачѣ, входившей въ составъ неразмежованныхъ крестьянскихъ лѣсовъ, велись сразу на большихъ площадяхъ неправильныя, почти сплошныя рубки сосны. Результатомъ такого хозяйства явилось полное уничтоженіе многихъ сосновыхъ насажденій и замѣна ихъ плохимъ чернолѣсьемъ съ массою прогалинь и дурно облѣсившихся мѣстъ. Начиная съ 60-хъ годовъ установлены правильныя лѣсосѣчныя рубки съ пятилѣтнимъ срокомъ примыканія лѣсосѣкъ и оставленіемъ сѣменниковъ, но и эти мѣры, какъ приходится видѣть, не спасаютъ сосновыя насажденія отъ грозящаго имъ вырожденія: сосна продолжаетъ усиленно идти на сводку, вырубки заростають травой, которою никто не пользуется и которая только мѣшаетъ успѣшному лѣсовозобновленію. Пронизывая своими взаимно переплетающимися корнями почву, трава сильно иссушаетъ ея верхній слой, а на поверхности образуетъ упругій, крѣпкій коверъ, на суглинкахъ съ трудомъ разрываемый даже дѣйствіемъ желѣзной мотыги.

Насколько подобная задернѣлость почвы, въ связи съ свойствомъ старой прошлогодней травы быстро высыхать, препятствуетъ успѣшному возобновленію сосны отъ налета сѣмянъ, можно ясно видѣть изъ того, что по нѣкоторымъ лѣснымъ опушкамъ и другимъ мѣстамъ съ сильно изрѣженнымъ сосновымъ лѣсомъ и задернѣлою почвою, несмотря на ежегодный и обильный урожай сѣмянъ, сосновыхъ всходовъ все-таки упорно не появляется. Когда рубки сосны случайно совпадаютъ съ сѣменнымъ годомъ, то на неуспѣвшей еще задернѣть лѣсосѣкѣ обыкновенно появляется въ большемъ или меньшемъ количествѣ налѣтъ, при чемъ являющаяся затѣмъ трава, затѣняя нѣжныя сосновые всходы отъ губительнаго дѣйствія солнечныхъ лучей, оказываетъ имъ этимъ лишь незамѣнимую услугу. Вредное дѣйствіе травы проявляется, однако, въ томъ случаѣ, когда подъ давленіемъ снѣга она густо наваливается на сосновые всходы, и послѣдніе съ пробужденіемъ

весны не въ состояніи бывать пробиться сквозь эту покрывку и подпрѣваютъ.

Что же касается до заглушенія сосны лиственной порослью, то явленіе это очень обыкновенное, при чемъ самымъ опаснымъ врагомъ въ этомъ отношеніи является осина, густо отрастающая отпрысками отъ корней срубленныхъ деревьевъ.

Такимъ образомъ я разсмотрѣлъ, насколько могъ, основныя причины безуспѣшности естественнаго возобновленія сосны въ Сборной дачѣ и въ слѣдующій разъ постараюсь изложить, въ какой степени попытки къ устраненію этихъ вредныхъ вліяній, въ связи съ соотвѣствующими лѣсокультурными мѣропріятіями, имѣютъ существенное значеніе для достиженія хорошихъ результатовъ лѣсовозобновленія.

Е. Предтеченскій.

Пересмотръ тарифовъ на лѣсные грузы.

30-го октября, въ тарифномъ комитетѣ, подъ предсѣдательствомъ директора департамента желѣзнодорожныхъ дѣлъ Э. К. Циглеръ-фонъ-Шафгаузена, разсматривался вопросъ по общему пересмотру тарифовъ на перевозку лѣсныхъ грузовъ, возбужденный въ январѣ этого года. Какъ извѣстно, всѣ желѣзнодорожные тарифы, независимо отъ частичныхъ въ нихъ измѣненій, вызываемыхъ отдѣльными обстоятельствами, подвергаются періодическимъ, общимъ пересмотрамъ, съ цѣлью ихъ согласованія съ общимъ строемъ экономической жизни, такъ или иначе измѣняющейся подъ вліяніемъ цѣлаго ряда обстоятельствъ, иногда мелкихъ, вызывающихъ каждое въ отдѣльности едва замѣтныя измѣненія, но въ совокупности своей часто кореннымъ образомъ вліяющихъ на этотъ строй. Первый общій пересмотръ тарифовъ на перевозку лѣсныхъ матеріаловъ и дровъ былъ произведенъ въ 1896 г.; выработанные тогда тарифы вступили въ дѣйствіе съ 1 августа 1896 г. Въ виду истеченія съ того времени болѣе пяти лѣтъ явилась необходимость новаго ихъ пересмотра съ вышеуказанною цѣлью. Предстояло выяснить, насколько они соотвѣтствуютъ измѣнившимся условіямъ какъ промышленности и торговли, такъ и хозяйства и эксплуатаціи желѣзныхъ дорогъ; а если не соотвѣтствуютъ, то въ чемъ именно, и какія для этого нужно сдѣлать исправленія. Съ этою цѣлью въ январѣ текущаго года было создано особое совѣщаніе, подъ предсѣдательствомъ директора департамента желѣзнодорожныхъ дѣлъ, въ которомъ участвовали представители заинтересованныхъ правительственныхъ учрежденій, желѣзныхъ дорогъ, биржевыхъ комитетовъ, лѣсоторговцевъ и лѣсовладѣльцевъ различныхъ районовъ. На совѣщаніи этомъ выяснилось, что въ общемъ тарифы 1896 г. благотворно повліяли на развитіе лѣсной промышленности и торговли и дали крупное увеличеніе желѣзнодорожныхъ перевозокъ, но все же они далеки отъ совершенства. Главное ихъ неудобство, какъ оказалось на практикѣ, составляетъ, такъ называемая демаркаціонная линія. Какъ извѣстно, вся Европейская Россія линіей, тянущейся съ востока на западъ и проходящей

отъ Оренбурга черезъ Батраки, Рязскъ, Богоявленскъ, Астапово, Елецъ, Орель, Брянскъ, Гомель, Лунинецъ, Ровно, Здолбуново, Радзивилувъ, съ развѣтвленіями Гомель - Низковка, Здолбуново - Бердичевъ и Каменица-Кременецъ, — дѣлится въ тарифномъ отношеніи на двѣ части: въ сѣверной части для лѣсныхъ грузовъ установлены болѣе низкіе тарифы, въ южной — болѣе высокіе; при этомъ болѣе низкіе тарифы распространяются также на лѣсные грузы, направляющіеся полными вагонами въ Одессу и Николаевъ. Такое примѣненіе двоякихъ тарифовъ, ставя сѣверный районъ въ привилегированное положеніе, вызывало со стороны товароотправителей ходатайства объ уничтоженіи демаркаціонной линіи и пониженіи тарифовъ въ южной полосѣ и создавало крайне неравномерныя условія перевозокъ лѣсныхъ грузовъ въ районахъ, прилегающихъ къ упомянутой демаркаціонной линіи, что, въ свою очередь, обуславливало возможность переотправокъ для обхода болѣе высокихъ южныхъ тарифовъ и вызывало въ предѣлахъ сѣверной полосы перевозки въ кружныхъ направленіяхъ въ обходъ кратчайшихъ, пролегающихъ къ южной. Кромѣ неудобствъ, вытекающихъ изъ двойственности лѣсныхъ тарифовъ, желѣзныя дороги находили ихъ, вообще говоря, низкими, не отвѣчающими измѣнившимся обстоятельствамъ. Со времени ихъ установленія цѣны лѣсныхъ товаровъ значительно повысились, условія же эксплуатаціи желѣзныхъ дорогъ ухудшились главнымъ образомъ вслѣдствіе вздорожанія потребныхъ желѣзнымъ дорогамъ лѣсныхъ матеріаловъ — топлива, шпаль и пр. Изъ увеличенія, съ одной стороны, стоимости груза, а съ другой — расходовъ по его перевозкѣ вытекала, по мнѣнію желѣзныхъ дорогъ, необходимость соотвѣстственнаго повышения желѣзнодорожныхъ тарифовъ.

При обсужденіи въ совѣщаніи вопроса о демаркаціонной линіи всѣ члены его находили желательнымъ ея уничтоженіе, но въ приведеніи въ исполненіе этого пожеланія они рѣзко раздѣлились на двѣ группы: представители лѣсохозяевъ и лѣсоторговцевъ настаивали на распространеніи на всю Россію сѣверной схемы, большинство желѣзныхъ дорогъ требовало того же для южной. Возможно было еще третье рѣшеніе вопроса — компромиссъ между тѣмъ и другимъ: можно было дать для всей Россіи новую однообразную схему, ставки которой были бы выше дѣйствующей сѣверной и ниже южной. Во всякомъ случаѣ и это рѣшеніе не вносило примиренія между раздѣлившимися группами, такъ какъ представители промышленности и торговли твердо настаивали на невозможности никакого повышенія лѣсныхъ тарифовъ, утверждая, что въ настоящее время всякое, даже частичное повышеніе тарифовъ губительно отзовется на лѣсной промышленности и хозяйствѣ; между тѣмъ безъ частичнаго повышенія въ сѣверной полосѣ невозможнымъ являлось пониженіе въ южной, а слѣдовательно, и какое бы то ни было среднее рѣшеніе вопроса.

Кромѣ демаркаціонной линіи совѣщаніе разсмотрѣло еще вопросъ о номенклатурѣ лѣсныхъ грузовъ и о нѣкоторыхъ исключительныхъ тарифахъ. Принимая во

вниманіе выяснившіяся на практикѣ неудобства дѣйствующей номенклатуры, совѣщаніе обратилось къ одному изъ своихъ членовъ, проф. П. Н. Верехѣ, съ просьбою выработать новую номенклатуру, въ которой замѣченные недостатки были бы устранены. Проф. П. Н. Вереха любезно принялъ на себя этотъ трудъ и составилъ новую номенклатуру, которая затѣмъ была рассмотрѣна и одобрена совѣщаніемъ въ маѣ текущаго года.

Въ такомъ положеніи вопросъ объ общемъ пересмотрѣ тарифовъ на лѣсные грузы поступилъ на окончательное рѣшеніе тарифнаго комитета. Войдя въ обсужденіе главнаго вопроса объ уничтоженіи демаркаціонной линіи, тарифный комитетъ нашель, что ни одно изъ вышеприведенныхъ трехъ рѣшеній его—распространеніе на всю Россію сѣверной схемы, или южной, или нѣкоторой средней,—въ настоящее время не можетъ считаться своевременнымъ по слѣдующимъ причинамъ. Распространеніе на всю Россію сѣверной схемы уничтожило бы всѣ неудобства демаркаціонной линіи и благотворно повліяло бы на развитіе лѣсной промышленности и торговли, но, съ другой стороны, оно нанесло бы чрезвычайно крупный убытокъ желѣзнымъ дорогамъ и громадный ущербъ государственному казначейству, допущеніе чего при нынѣшнихъ обстоятельствахъ является невозможнымъ. Поднятіе по всей Россіи ставокъ до размѣровъ южной схемы, хотя и доставило бы сейчасъ желѣзнымъ дорогамъ нѣкоторую пользу, уничтоживъ нѣкоторыя убыточные для нихъ перевозки, но въ ближайшемъ будущемъ явилось бы убыточнымъ для самихъ же желѣзныхъ дорогъ, сокративъ значительно лѣсныя перевозки, а во всякомъ случаѣ вполне пріостановивъ ихъ дальнѣйшее развитіе, для лѣсной же промышленности и лѣсного хозяйства оно было бы крайне тяжелымъ. Принимая во вниманіе, что развитіе нашей лѣсной промышленности, двинувшееся впередъ послѣ 1896 г. столь быстрыми шагами, въ 1900 г. пріостановилось и въ настоящее время находится въ неопредѣленномъ положеніи, тарифный комитетъ призналъ нежелательнымъ въ настоящее время вообще какое бы то ни было повышеніе желѣзнодорожныхъ тарифовъ на лѣсные грузы, а потому и введеніе по всей Россіи однообразныхъ среднихъ тарифовъ, невозможное безъ нѣкотораго частичнаго повышенія въ сѣверной полосѣ, признано имъ несвоевременнымъ. Въ виду этого постановлено оставить пока дѣйствующие нынѣ тарифы на лѣсные грузы всѣхъ трехъ категорій безъ измѣненій.

Что касается номенклатуры лѣсныхъ грузовъ, то тарифный комитетъ принялъ съ незначительными измѣненіями выработанную проф. П. Н. Верехой.

Переходя къ рассмотрѣнію возбужденныхъ на совѣщаніи вопросовъ о нѣкоторыхъ исключительныхъ тарифахъ, тарифный комитетъ постановилъ оставить въ силѣ исключительный тарифъ на повагонную перевозку лѣсныхъ грузовъ первой и второй категоріи отъ станцій Унгени и Новоселицы транзитомъ до станціи Одесса-Портъ. Тарифъ этотъ, какъ извѣстно, установленъ для привлеченія на русскія дороги лѣсныхъ грузовъ, слѣ-

дующихъ изъ Австро-Венгріи въ Батумъ, которые раньше направлялись по румынскимъ дорогамъ въ Галацъ, а оттуда на иностранныхъ пароходахъ—въ Батумъ. Хотя въ Батумѣ австрійскій лѣсъ и является конкурентомъ русскаго, и желѣзныя дороги, понижая для него тарифъ, какъ бы поддерживаютъ иностранный продуктъ въ ущербъ отечественному, но это явленіе, только кажущееся: на самомъ дѣлѣ желѣзныя дороги, понижая тарифъ, только привлекаютъ къ себѣ провозныя за этотъ лѣсъ платы; не слѣлай онѣ этого, австрійскій лѣсъ все равно попалъ бы въ Батумъ, но только по румынскимъ дорогамъ и на иностранныхъ пароходахъ.

Возбужденное въ совѣщаніи представителемъ ростовскаго на Дону биржевого комитета ходатайство о распространенія нынѣ дѣйствующихъ тарифовъ до Одессы и Николаева также и на перевозки лѣсныхъ грузовъ отъ Царицына до Новороссійска и Ростова на Дону—тарифный комитетъ постановилъ отклонить, не усматривая надобности въ такомъ распространеніи. Точно также отрицательно отнесся тарифный комитетъ къ возбужденнымъ въ томъ же совѣщаніи ходатайствамъ: объ отмѣнѣ исключительнаго тарифа на лѣсные грузы на волго-донской вѣтви юго-восточныхъ желѣзныхъ дорогъ и объ установленіи особаго исключительнаго вывознаго тарифа до русскіхъ балтійскихъ портовъ въ размѣрѣ отъ $\frac{1}{100}$ коп. до $\frac{1}{120}$ съ пуда и вереты, сообразно разстоянію. Вопросъ объ установленіи двойныхъ—лѣтнихъ и зимнихъ—тарифовъ на перевозку грузовъ III-ей категоріи (дрова) до Москвы переданъ для предварительнаго ближайшаго рассмотрѣнія на желѣзнодорожный съѣздъ. (Т. П. Г.).

Практика Правительствующаго Сената по лѣснымъ дѣламъ.

Значеніе административныхъ постановленій объ условіяхъ сплава при разрѣшеніи дѣла объ убыткахъ, причиненныхъ береговымъ владѣльцамъ воспрепятствованіемъ сплаву товаровъ.

Мирохинъ предъявилъ въ петрозаводскомъ окружномъ судѣ къ владѣльцу картоннаго вододѣйствующаго завода на р. Усланкѣ Тейфелю искъ о вознагражденіи въ суммѣ 8.473 р. 70 к. за задержаніе въ теченіе 52-хъ недѣль дровъ Мирохина, пріобрѣтенныхъ изъ казенныхъ лѣсныхъ дачъ и подлежавшихъ сплаву въ 1895 г. по рѣкѣ Усланкѣ. Въ основаніе этого иска Мирохинъ сослался на то, что владѣлецъ завода, несмотря на сдѣланное ему заявленіе о предстоящемъ въ 1895 г. сплавлѣ дровъ его, Мирохина, чрезъ заводскую плотину на рѣкѣ Усланкѣ въ то время, когда она по закону и по естественному ея состоянію пригодна для сплава по ней дровъ, самовольно не допустилъ сплава дровъ чрезъ плотину его завода, не открывъ вешняковъ плотины для пропуска дровъ, и, кромѣ того, устроилъ на пути сплава передъ плотиною искусственное загражденіе (запонь), удаленіе котораго и поднятіе вешняковъ

обусловилъ уплатою ему особаго вознагражденія какъ за могущую произойти порчу плотины, такъ и за самый пропускъ дровъ.

С.-Петербургская судебная палата рѣшеніемъ отъ 8 октября 1897 г. отказала въ искѣ Мирохина по слѣдующимъ соображеніямъ. Высочайше утвержденныя мнѣнія Госуд. Совѣта 12 мая 1887 года и 13 іюня 1890 г., послѣдовавшія въ разъясненіе ст. 359 устава пут. сообщ. (т. XII св. зак.), разрѣшаютъ лишь общій вопросъ о томъ, требуется или не требуется по дѣйствующимъ гражданскимъ законамъ особое правительственное распоряженіе относительно объявленія рѣкъ сплавными и судоходными, и этотъ общій вопросъ разрѣшенъ въ отрицательномъ смыслѣ признаніемъ въ разъясненіе 359 ст. устава путей сообщ. того положенія, что открытіе водныхъ путей для судоходства, сплава или гонки дровъ не требуетъ для своего осуществленія особаго правительственнаго распоряженія, а напротивъ, всякій водный путь почитается открытымъ для общаго пользованія, коль скоро онъ въ естественномъ своемъ состояніи безъ искусственныхъ приспособленій пригоденъ для сплава или гонки лѣса. Всѣ вовсе не предусмотрѣнные прямо ни въ вышеприведенномъ, ни въ другомъ какомъ-либо законѣ дополнительные вопросы, а именно, вопросъ о томъ, какія именно рѣки должны быть по фактическому естественному ихъ состоянію признаны пригодными для сплава по нимъ дровъ и въ какой именно навигаціонный срокъ, а также, какимъ путемъ и на какихъ основаніяхъ устранить встрѣченныя сплавщиками дровъ по рѣкамъ препятствія къ сплаву отъ береговыхъ владѣльцевъ или отъ владѣльцевъ вододѣйствующихъ на рѣкахъ сооружений, устроенныхъ до начала сплава по данной рѣкѣ—постоянно разрѣшаются и должны быть разрѣшаемы компетентными къ тому административными мѣстами и лицами, къ числу которыхъ принадлежатъ органы министерствъ путей сообщенія, земледѣлія и государственныхъ имуществъ и внутреннихъ (ст. 360 т. XII уст. пут. сообщ. и статьи 666 пп. 3 15 ст., 667 и 1401 т. II общ. губ. учр.). Къ такимъ распоряженіямъ административныхъ мѣстъ и лицъ относятся, во-1-хъ, циркуляры министерства внутрен. дѣлъ отъ 4 августа 1887 г. и министерства госуд. имуществъ отъ 17 сентября 1887 г., въ которыхъ высказано то общее положеніе, что при исполненіи требованій относительно приведенія вододѣйствующихъ заведеній въ безпрепятственное для сплава состояніе должно имѣть въ виду время возведенія этихъ заведеній съ цѣлью выясненія того, устроены ли они съ разрѣшенія губернскаго начальства ранѣе начала сплава по данной рѣкѣ или послѣ того, и во-2-хъ, указанная отвѣтчикомъ постановленія олонцакаго губерн. правленія за №№ 179 и 245, послѣдовавшія въ 1894 году по жалобамъ Мирохина и Тейфеля, въ которыхъ признано, что если Мирохинъ не желаетъ сплавлять бревна и дрова чрезъ рѣку Важинку, а признаетъ для себя болѣе удобнымъ и выгоднымъ производить сплавъ по рѣкѣ Усланкѣ чрезъ плотину Тейфеля, то таковой можетъ быть допущенъ не иначе, какъ при соблюденіи способа,

указаннаго въ циркулярѣ министерства внутр. дѣлъ, т. е. приведеніемъ на свой счетъ вододѣйствующаго заведенія въ состояніе, не препятствующее сплаву.

Въ кассационной жалобѣ Мирохинъ, указываетъ, что палата нарушила ст. 359 уст. пут. сообщ. (мнѣніе Госуд. сов. отъ 12 мая 1889 г. и 18 іюня 1890 г.), истолковавъ ее вопреки буквальному смыслу закона и практикѣ Правител. Сената. Законъ отъ 13 іюня 1890 г. изданъ былъ для устраненія многочисленныхъ споровъ между судоходцами и сплавщиками лѣса, съ одной стороны, и береговыми владѣльцами, съ другой, о томъ, какими рѣками можно безпрепятственно пользоваться для сплава, гонки лѣса и судоходства, при чемъ береговые владѣльцы утверждали, что только тѣ рѣки должны находиться въ общемъ пользованіи, которыя открыты для этого какою-либо властью и внесены въ списокъ рѣкъ, поименованныхъ въ 87 ст. уст. путей сообщ. и приложеніяхъ къ ней.

Для устраненія вмѣшательства разныхъ учреждений и властей, такъ какъ въ законѣ не указана власть, объявляющая рѣку открытою для общаго пользованія, и былъ изданъ законъ, въ силу котораго каждая рѣка годная въ извѣстное время года для сплава и гонки лѣса, подлежитъ общему пользованію безъ ограниченій въ пользу береговыхъ владѣльцевъ и хозяевъ вододѣйствующихъ заведеній, а точно также и безъ предварительныхъ разрѣшеній со стороны какихъ-либо властей и учреждений для открытія водныхъ путей для судоходства, сплава или гонки лѣса и дровъ (прим. 3 ст. 359 уст. пут. сообщ.). Обратное толкованіе суд. палаты уничтожаетъ, какъ цѣль изданія вышеозначеннаго закона, такъ и благодѣтельныя его послѣдствія.

Разсужденія палаты объ обязательности распоряженій административныхъ мѣстъ (министерствъ внутр. дѣлъ и госуд. имуществъ) относительно сплава лѣса и дровъ опровергаются прим. 2 къ 89 ст. уст. пут. сообщ., на основаніи коего издавать обязательныя правила по этому предмету предоставлено только министерству путей сообщенія. Наконецъ, указанія палаты на распоряженія министерствъ внутрен. дѣлъ и госуд. имуществъ въ развитіе примѣненія закона, изданнаго 13 іюня 1890 года, неправильны, такъ какъ самаго закона тогда не существовало; наоборотъ, всѣ такія изданныя ранѣе распоряженія отпадаютъ, во всемъ, въ чемъ несогласны съ новымъ закономъ, который своимъ появленіемъ отмѣняетъ всѣ прежде существовавшіе несогласные съ нимъ законы и распоряженія административныхъ властей. Въ этомъ нельзя не усмотрѣть противорѣчія между рѣшеніемъ палаты и обстоятельствами дѣла. Независимо отъ этого, всѣ вопросы о правѣ гражданскомъ судѣ долженъ разрѣшить совершенно самостоятельно, руководствуясь исключительно точнымъ смысломъ и разумомъ закона, а никакъ не тѣми разъясненіями, которыя даетъ этому закону губернское правленіе или другое какое-либо административное мѣсто. По разъясненію Правит. Сената (гражд. касс. деп. 1870 г. № 813, 1871 г. № 853), никакія опредѣленія и распоряженія административныхъ мѣстъ и лицъ о правахъ гражданскихъ не стѣсняють судебныя уста-

новленія въ обсужденіи и опредѣленіи тѣхъ же правъ, когда таковыя по спору дойдутъ до ихъ разсмотрѣнія.

Правительствующій Сенатъ, разсмотрѣвъ настоящее дѣло въ засѣданіи 25 минувшаго сентября, отмѣнилъ рѣшеніе с.-петербургской судебной палаты по нарушенію ст. ст. 9 и 711 уст. гражд. судопр.

Лѣсоторговый отдѣлъ.

Ввозъ лѣса въ Великобританію за 9 мѣсяцевъ 1902 г.

За девять мѣсяцевъ (январь—сентябрь) текущаго года въ Великобританію привезено лѣса 1.120.448 лодъ, противъ 7.038.369 лодъ въ 1901 году и 7.136.769 лодъ въ 1900 году, т.-е. болѣе прошлогодняго на 82.079 лодъ на 1,1%, причемъ круглаго и тесанаго лѣса поступило менѣе на 45.037 лодъ, а пиленого и пр. обработаннаго лѣса болѣе на 132.116 лодъ. Общая цѣнность текущаго привоза опредѣляется суммою въ 16.987.241 фунтъ стерлинговъ (около 159.800.000 руб.), противъ 17.068.792 фунт. стерл. въ 1901 г. и 18.370.410 фунтовъ стерл. въ 1900 г., слѣдовательно, сравнительно съ минувшимъ годомъ оказывается сокращеніе на 81.551 фунтъ стерл., или около 1/2%. Ввозъ лѣса за сентябрь мѣсяць превышаетъ прошлогоднее поступленіе за тотъ же мѣсяць на 738.885 фунтовъ стерл. или 31% (3.092.244 фунта стерл. противъ 2.353.359 фунтовъ стерл. въ 1901 г.).

По странамъ отправленія данныя нынѣшняго ввоза за девять мѣсяцевъ, въ сравненіи съ соотвѣтствующимъ періодомъ прошлаго года, представляются въ прилагаемой таблицѣ.

	Количество.		Цѣнность.	
	1901 г.	1902 г.	1901 г.	1902 г.
Круглый и тесаный лѣсъ.	Л о а д ъ.		Фунт. стерлинг.	
Россія	446.319	405.050	828.096	703.891
Швеція	405.490	381.899	567.920	511.412
Норвегія	250.233	251.528	368.906	333.271
Германія	202.891	153.112	553.962	393.670
Соединен. Штаты	128.716	141.184	634.446	706.370
Брит. О.-Индія	27.649	30.904	335.610	380.051
Канада	69.332	69.222	386.038	395.747
Другія страны	667.447	715.141	667.661	734.926
Итого	2.198.077	2.148.040	4.342.639	4.159.338
Пиленый, строганный и колотый лѣсъ.				
Россія	1.393.759	1.538.621	3.447.134	3.836.169
Швеція	1.291.707	1.201.265	3.119.347	2.789.753
Норвегія	375.345	409.236	1.063.069	1.060.810
Соединен. Штаты	498.716	464.099	1.636.869	1.470.043
Канада	1.155.690	1.218.073	3.061.064	3.250.221
Другія страны	125.075	141.114	398.670	420.907
Итого	4.840.292	4.972.408	12.726.153	12.827.903
Всего круглаго, пиленого и пр. лѣса	7.038.369	7.120.448	17.068.792	16.987.241
Кромѣ того:				
Клепки	103.445	83.696	522.757	484.747
Акажу, тонны	50.797	40.739	445.350	347.005
Прочаго лѣса	193.046	165.795	1.136.982	1.019.086
Деревян. издѣлій	—	—	1.705.669	1.870.828

Привозъ лѣса изъ Соединенныхъ Штатовъ С. Америки, оцѣнивавшійся въ 1901 г. въ 2.271.315 фунтовъ

стерл., понизился въ текущемъ году до 2.176.413 фунтовъ стерл. или свыше 4%. Поступленіе лѣса изъ Канады, составлявшее въ прошломъ году сумму въ 3.447.102 фунта стерл., нынѣ возросло до 3.645.968 фунтовъ стерл., или на 5,7%. Шведскаго лѣса доставлено въ этомъ году на 3.301.165 фунтовъ стерл., противъ 3.687.267 фунтовъ стерл. въ 1901 г. т.-е. менѣе на 10,4%.—Изъ Россіи привозъ лѣса въ Великобританію за девять мѣсяцевъ текущаго года достигаетъ 1.943.671 лодъ, противъ 1.840.078 лодъ въ 1901 г., т.-е. поднялся свыше 5%, причемъ возросло поступленіе лишь пиленого лѣса, круглаго же и тесанаго доставлено меньше прошлогодняго (на 41.269 лодъ); цѣнность текущаго привоза русскаго лѣса опредѣляется въ 4.540.060 фунтовъ стерл. (около 42.949.000 руб.), противъ 4.275.230 фунтовъ стерл. въ 1901 г. и 4.360.468 фунтовъ стерл. въ 1900 г., слѣдовательно, болѣе прошлогодняго на 264.830 фунтовъ стерл., или 6,1%.

Лѣсное дѣло въ Румыніи. Общая площадь лѣсовъ Румыніи простирается до 6.935.000 акровъ, что составляетъ около 1/6 территоріи страны. По роду владѣнія лѣса эти распредѣляются такъ: государственныхъ лѣсовъ—2.712.500 акровъ, удѣльныхъ—175.000 акровъ, общественныхъ и коммунальныхъ—315.000 акровъ и частновладѣльческихъ—3.732.000 акровъ. Главными породами въ румынскихъ лѣсахъ являются букъ, дубъ, сосна, ель, липа, ильмовыя и ясень. Казенные лѣса находятся въ хорошемъ состояніи и подчинены правильной эксплуатаціи. Лѣса крестьянскіе разбросаны мелкими клочками и болѣею частью истощены или разстроены беспорядными рубками. Помимо внутренняго потребленія, лѣсные матеріалы изъ румынскихъ лѣсовъ служатъ предметомъ вывоза за границу. Лѣсоэкспортное движеніе идетъ главнѣйшимъ образомъ чрезъ портъ Галацъ, гдѣ оперируетъ нѣсколько иностранныхъ фирмъ.

По сообщенію англійскаго вице-консула Лиделль, вывозъ лѣса изъ Галаца сталъ сильно развиваться съ тѣхъ поръ, какъ румынское правительство понизило желѣзнодорожный тарифъ на перевозку лѣса и этимъ путемъ привлекло къ Галацу лѣсные грузы, которые прежде направлялись черезъ Одессу. Общее количество вывоза лѣса изъ Галаца за 1901 годъ составляетъ 318.957 тоннъ, распредѣляясь по странамъ назначенія такимъ образомъ:

въ Россію	тоннъ
„ Голландію	61.278
„ Турцію	58.573
„ Францію	41.298
„ Италію	34.129
„ Болгарію	26.282
„ Бельгію	24.223
„ Африку	20.839
„ Грецію	20.214
„ Германію	16.542
„ Англию	7.615
„ Испанію	7.565
„	399

Изъ общей массы грузовъ, вывезенныхъ изъ Галаца, приходится приблизительно всего около 25% на лѣсъ

румынскій, а остальное составляютъ транзитные грузы, доставляемые изъ Трансильваніи, Галиціи и Буковины.

Значительнѣйшая часть лѣса, экспортируемаго въ Россію, идетъ въ Батумъ на керосиновые ящики. Въ Бельгію (въ г. Антверпенъ) въ прошломъ году было отправлено много дубовыхъ шпаль на желѣзнодорожныя надобности въ Конго. Въ Болгарію лѣсъ вывозится изъ Галаца исключительно на лихтерахъ.

Лѣсная промышленность въ Румыніи за послѣднія 20 лѣтъ значительно развилась. По статистикѣ 1900 года въ Румыніи имѣется 36 механическихъ лѣсопиленъ, расположенныхъ большею частью въ самомъ лѣсистомъ округѣ страны Нэамтъцъ. Основной капиталъ этихъ лѣсопиленъ достигалъ въ 1900 году суммы въ 13.896.190 франковъ и производство ихъ равнялось 10.645.221 франку. Служащихъ на лѣсопильняхъ, преимущественно изъ румынъ, — 580 техниковъ и 5.000 рабочихъ; имъ всеѣмъ выдають жалованья около 2.500.000 франковъ въ годъ. Есть еще другія деревообрабатывающія фабрики, но онѣ не пользуются льготами закона о промышленности.

Лѣсные торги Архангельской губерніи.

Какъ уже сообщалось въ № 41 „Лѣсопромышлен. Вѣстника“, на торгахъ 18-го сентября, состоявшихся при архангельскомъ управленіи государственныхъ имуществъ на продажу пиловочныхъ бревенъ изъ казенныхъ лѣсничествъ Архангельской греб., въ продажу предъявлялось въ общемъ 1.082.200 шт. бревенъ (размѣрами не короче 10 арш. длиною и не тоньше 6 верш. толщиной) и изъ этого количества 54 лицами заторговано 923.490 шт. бревенъ, въ томъ числѣ бревенъ: 748.250 сосновыхъ, 158.450 еловыхъ и 16.590 лиственничныхъ, за сумму 1.485.787 р. 50 к., съ надбавкою на таксовую цѣну бревна: сосноваго отъ 2 к. до 94 к., словаго отъ 2 к. до 82 к. и лиственничнаго отъ 2 к. до 51 коп.

Лѣсъ этотъ заторговали слѣдующія лица и фирмы: 1) довѣренный товарищества „П. Бѣляева наслѣдники“, Антонъ Агафеловъ—190.500 шт. сосновыхъ и 4.500 шт. еловыхъ бревенъ за 262.408 р.; 2) товарищество кемскихъ лѣсопильныхъ заводовъ—118.600 шт. сосновыхъ бревенъ за 202.016 р.; 3) довѣренный компаніи онежскаго лѣснаго торга, А. Д. Котцовъ—43.800 сосновыхъ и 13.300 еловыхъ бревенъ за 101.370 р.; 4) Ив. Ст. Богачевъ—53.000 сосновыхъ бревенъ за 89.810 р.; 5) Григ. Щепоткинъ—14.350 сосновыхъ, 29.450 еловыхъ и 1.080 лиственничныхъ бревенъ за 82.752 р.; 6) торговый домъ „И. Ф. Шейлейнъ“—15.440 сосновыхъ, 13.650 еловыхъ и 100 лиственничныхъ бревенъ, оцѣнкою 43.270 р., за 49.411 р.; 7) членъ правленія и директоръ-распорядитель товарищества бѣломорскихъ лѣсопильныхъ заводовъ подъ фирмою „Н. Русановъ сынъ“, Н. О. Шарвинъ—31.000 сосновыхъ бревенъ, оцѣнкою 46.500 р., за 47.430 р.; 8) директоръ-распорядитель маймакскаго лѣснаго товарищества, Ад. Франц. Шольцъ—19.800 сосновыхъ и 4.650 еловыхъ бревенъ, оцѣнкою 38.655 р., за 41.767 р.; 9) фирма „Уль-

сень, Стампе и К^о“—16.700 сосновыхъ и 5.150 еловыхъ бревенъ, оцѣнкою 30.710 р., за 33.095 р. 50 к.; 10) торговый домъ „братья С. и М. Киркаловы“—15.510 сосновыхъ и 7.540 еловыхъ бревенъ, оцѣнкою 26.867 р. 50 к., за 30.500 р. 50 к.; 11) Илья Буткинъ—11.700 сосновыхъ, 11.700 еловыхъ и 1.300 лиственничныхъ бревенъ, оцѣн. 29.770 р., за 30.379 р.; 12) торговый домъ „Э. десь-Фонтейнесъ“—14.300 сосновыхъ, 400 еловыхъ и 4.200 лиственничныхъ бревенъ, оцѣнкою 26.328 р., за 30.364 р. 30 к.; 13) торговый домъ „братья И. А. и П. Ружниковы“—въ лѣснич. мезенскомъ и устьважскомъ 8.600 сосновыхъ, 11.450 елов. и 3.000 лив., оцѣн. 27.105 р., за 27.335 р. 50 к.; 14) директоръ-распорядитель лѣсопромышленнаго акціонернаго общества „Нордъ“, Р. Ферзень—въ лѣснич. шелековскомъ, мехренгскомъ, кузнемскомъ, пинежскомъ и сурскомъ бревенъ (примѣрно): 11.450 сосн., 2.220 елов. и 800 лиственничныхъ, оцѣн. 24.235 р. 50 к., за 26.544 р. 90 к.; 15) довѣренный купца К. Стюарта, Арч. А. Карръ—въ лѣснич. 1 и 2 архангельскихъ, озерскомъ, шелековскомъ и мохренгскомъ сосновыхъ 12.550 шт. и еловыхъ 1.800 шт., оцѣнк. 24.655 р., за 26.499 р.; 16) Вас. Мих. Кокинъ—въ лѣснич. сурскомъ и веркольскомъ 7.100 сосновыхъ и 4.300 еловыхъ, оцѣн. 17.464 р., за 26.057 р.; 17) торговый домъ „братья Е. М. и А. Володины“—въ лѣсничествахъ кулойскомъ и карпогорскомъ 11.700 сосн. и 500 еловыхъ, оцѣн. 18.870 р., за 25.789 р.; 18) Николай Лебедевъ—въ лѣснич. пинежскомъ, мезенскомъ, ижемскомъ и ковдскомъ 13.100 сосновыхъ и 1.530 еловыхъ, оцѣнкою 21.977 р., за 25.464 р. 30 к.; 19) вологодскій купецъ Викторъ Грачевъ—въ шелеховскомъ лѣсничествѣ 9.550 сосновыхъ и 800 еловыхъ, оцѣн. 18.547 р. 50 к., за 24.469 р. 50 к.; 20) торговое товарищество „Братья Вальневы“—въ лѣсничествахъ: 1 архангельскомъ, озерскомъ, мохренгскомъ, моржегорскомъ и емецкомъ, пиловочныхъ бревенъ сосновыхъ 10.450 шт., еловыхъ 2.600 шт. и лиственничныхъ 50 шт., оцѣнкою 19.422 р. 50 к., за 22.058 р. 50 к.; 21) довѣренный купца Я. Макарова—въ шелеховскомъ и пиринемскомъ лѣсничествахъ 5.900 сосновыхъ и 4.950 еловыхъ, оцѣнкою 16.360 р., за 18.926 р.; 22) прусскій подданный В. Ганнеманъ—въ лѣсничествахъ 1 архангельскомъ, шелековскомъ, мохренгскомъ, моржегорскомъ и емецкомъ 1.500 сосн. и 10.300 елов., оцѣн. 12.000 р., за 17.992 р. 50 к.; 24) уполномоч. товарищества архангельскаго лѣсопильнаго завода А. Починковъ—въ шелеховскомъ и пиринемскомъ лѣсничествахъ сосновыхъ 7.950 шт. и еловыхъ 1.100 шт. оцѣнкою 15.917 р. 50 к., за 17.990 р. 50 к., торговый домъ „Амосовъ, Гернетъ и К^о“—въ лѣсничествахъ 1 архангельскомъ, шелековскомъ, мехренгскомъ и кузнемскомъ 8.250 сосновыхъ и 1.900 еловыхъ, оцѣн. 16.381 р. 50 к., за 17.204 р. 50 к.; 25) Як. Матв. Воронцовъ—въ лѣснич. мехренгскомъ, моржегорскомъ и емецкомъ, бревенъ: 5.650 сосн. и 3.500 елов., оцѣн. 13.067 р., за 16.310 р.; 26) Алек. Фед. Савинъ—въ лѣсничествѣ керетскомъ 7.800 шт. бревенъ сосновыхъ, оцѣн. 11.700 р., за 12.982 руб.

Торги по чудновскому лѣсничеству, Волынской губерніи.

2-го сентября въ чудновскомъ волостномъ правленіи, Житомирскаго уѣзда, предлагалось къ продажѣ изъ казенныхъ дачъ быковской, старо-чудновской, тригурской (быв. кораб.), коровинецкой и сербиновской: а) 75 дѣлянокъ сплошной рубки сосноваго и лиственнаго лѣса, площадью 91 дес. 849 кв. саж., оцѣнкою 82.686 р. и б) 6 участковъ, площадью 69 дес. 1200 кв. саж., для выборочной рубки, по числу пней 1408 заклеименныхъ дубовъ и 294 сосенъ, оцѣнкою 67.520 р., а всего лѣса на сумму 150.206 р.

На торгахъ продано: 61 дѣлянка, площадью 80 дес. 399 кв. саж., оцѣнкою 69.010 р., за 78.973 р., и всѣ 6 выборочныхъ участковъ за 80.507 р., а всего продано лѣса на сумму 159.480 р., съ надбавкою 16,8% сверхъ оцѣнки. Средняя продажная цѣна одной десятины лѣса сплошной рубки опредѣлилась въ 985 р. 20 к. (противъ прошлаго года болѣе на 392 р.), дубоваго дерева—56 р. 24 к., если принять во вниманіе всю партію дубовъ (цѣнныхъ и малоцѣнныхъ) 1408 шт., и 79 р. 90 к., если принять въ расчетъ только цѣнную партію дубовъ въ 937 шт. (такія деревья проданы въ прошломъ году въ среднемъ по 75 р. за штуку), и сосноваго—4 р. 51 к.

Этотъ лѣсъ купили: 1) торговый домъ „Каценельсонъ и Сыновья“ въ тригурской дачѣ 3 участка, площ. 27 дес. 600 кв. саж., для выборки 910 шт. дубовъ, оцѣн. 37.570 р., за 45.330 р., или въ среднемъ дубъ по 50 р.; 2) Ицко Фиселевъ Каценельсонъ—тамъ же 2 участка, площ. 27 дес. 1380 кв. саж., для выборки 498 шт. дубовъ, оцѣн. 28.750 р., за 33.852 р., или въ среднемъ дубъ по 68 р.; 3) Герцъ Элевъ Фридь—тамъ же 2 дѣлянки сплошной рубки лиственнаго лѣса съ господствомъ дуба, площ. 6 дес. 960 кв. саж., оцѣн. 7.220 р., за 8.200 р.; 4) Аронъ Хаимъ Каценельсонъ—тамъ же 2 дѣлянки дубоваго лѣса, площ. 4 дес. 2160 кв. саж., оцѣн. 7.630 р., за 8.352 р.; 5) Нухимъ Штаркманъ—въ старо-чудновской и сербиновской дачахъ 7 дѣлянокъ лиственнаго лѣса, площ. 8 дес. 464 кв. саж., оцѣн. 6.528 р., за 8.046 р.; 6) Аронъ Ратнеръ—въ тригурской дачѣ 4 дѣлянки сосноваго лѣса, площ. 2 дес. 530 кв. саж., оцѣн. 4.700 р., за 5.510 р.; 7) Гиршъ Френкель—тамъ же 2 дѣлянки дубоваго лѣса, площ. 2 дес. 840 кв. саж., оцѣн. 4.020 р., за 4.804 р.; 8) Лейзоръ Мошковъ Эпельбоймъ—въ быковской дачѣ 2 дѣлянки лиственнаго лѣса, площ. 4 дес. 2280 кв. саж., оцѣн. 4.625 р., за 4.682 р.; 9) Мендель Фуксъ—въ тригурской дачѣ 3 дѣл. сосноваго лѣса, площ. 1 дес. 1380 кв. саж., оцѣн. 2.800 р., за 3.503 р. 75 к.; 10) Лейба Эпельбоймъ—въ старочудновской дачѣ 1 дѣл. листвен. лѣса, площ. 3 дес. 2160 кв. саж., оцѣн. 2.680 р., за 3.542 р.; 11) Моисей Кушеръ—въ тригурской дачѣ 2 дѣлянки лиственнаго лѣса твердыхъ породъ, исключая неклеим. дуба, площ. 8 дес. 2352 кв. саж., оцѣн. 2.900 р., за 2.930 р.; 12) Пинхасъ Поташникъ—въ быковской и старочудновской дачахъ 3 дѣлянки лиственнаго и сосноваго лѣса, площ. 4 дес. 944 кв. саж., оцѣн. 2.342 р., за 2.988 р.; 13) Лейба Поташникъ и Гершъ Ромовъ—

въ старо-чудновской дачѣ 1 дѣлянку лиственнаго лѣса, площ. 4 кв. дес. 322 саж., оцѣн. 2.464 р., за 2.815 р.; 14) Лейба Гойзманъ—въ коровинецкой дачѣ 2 дѣлянки лиственнаго лѣса, площ. 1 дес. 838 кв. саж., оцѣн. 2.260 р., за 2.352 р.; 15) Мошко Эпельбоймъ и Шмуль Курманъ—въ тригурской дачѣ 3 дѣлянки сосноваго лѣса, площ. 1 дес. 845 кв. саж., оцѣн. 2.120 р., за 2.580 р.; 16) Гершъ Цизинъ—тамъ же 3 дѣлянки лиственнаго лѣса и заклеим. дубовыя деревья, площ. 7 дес. 192 кв. саж., оцѣн. 2.700 р., за 2.718 р.; 17) Альтеръ Беръ Гитисъ—въ старо-чудновской дачѣ 1 дѣлянку лиственнаго лѣса, площ. 1 дес. 2160 кв. саж., оцѣн. 2.178 р., за 2.505 р.; 18) Аврумъ Френкель—въ тригурской дачѣ 1 дѣлянку сосноваго лѣса, площ. 1 дес. 360 кв. саж., оцѣн. 1.700 р., за 2.003 р.; 19) Шмуль Вальбе—въ сербиновской дачѣ 4 дѣлянки лиственнаго лѣса, площ. 2 дес. 380 кв. саж., оцѣн. 1.297 р., за 1.569 р.; 20) Аврумъ Баринбоймъ—въ тригурской дачѣ 1 дѣлянку сосноваго лѣса, площ. 1460 кв. саж., оцѣн. 1.100 р., за 1.250 р.; 21) Симха Яхнисъ—въ старо-чудновской дачѣ 1 дѣлянку лиственнаго лѣса, площ. 2 дес. 120 саж., оцѣн. 1.040 р., за 1.212 р. и 22) Юдка Гильбурдь—въ быковской дачѣ 1 участокъ для выборки 294 заклеим. сосенъ, оцѣн. 1.200 р., за 1.325 р.

Лѣсовозобновленіе вырубокъ обезпечивается особыми денежными залогами.

Торги по козловскому лѣсничеству, Тамбовской губерніи.

Въ градско-стрѣлецкомъ волостномъ правленіи, Козловскаго уѣзда, состоялись 12-го августа торги, на коихъ предлагалось къ продажѣ изъ государевой и хоботецкой сборныхъ казенныхъ дачъ: а) 605 дѣлянокъ для сплошной рубки лиственнаго лѣса съ оставленіемъ на корнѣ всей сосны и всего сосноваго и дубоваго подроста, а также сосноваго лѣса и прочихъ породъ съ оставленіемъ на корнѣ сосноваго и дубоваго подроста, либо дубоваго и прочихъ породъ лѣса съ оставленіемъ на корнѣ всей сосны и сосноваго и дубоваго подроста, площ. 358,21 дес., оцѣн. 132.374 р.; б) 19 участковъ, площ. 160,10 дес., для выборочной рубки, по числу пней, 2.828 сосновыхъ перестойныхъ заклеим. деревьевъ, оцѣн. 5.496 р. и в) 33 участка, площ. 342,16 дес., для сплошной рубки липоваго подлѣска и ивоваго кустарника, оцѣн. 636 р., а всего предьявлялось къ продажѣ лѣса на сумму 138.506 р.

Съ торговъ продано въ 58 рукъ: а) 246 дѣлянокъ сплошной рубки сосноваго и лиственнаго лѣса съ означенными выше ограниченіями, площ. 206,25 дес., оцѣн. 61.915 р., за 72.921 р.; б) 4 участка, площ. 43,90 дес., для выборки 589 сосновыхъ заклеим. деревьевъ, оцѣн. 1.084 р., за 1.158 р., и в) 2 участка, площ. 5,42 дес., для сплошной рубки липоваго подлѣска и ивоваго подроста, оцѣн. 9 р., за 10 р., а всего продано лѣса на сумму 74.089 р., съ надбавкою на оцѣнку 18%. Средняя продажная цѣна одной десятины лѣса главнаго пользованія при сплошной рубкѣ опредѣлилась въ 354 р. (болѣе противъ прошлаго года на 78 р.). На болѣе крупную сумму лѣсъ купили: 1) житель с. Ново-Кленскаго, Тихонъ Александровъ Жеребцовъ—

въ хоботецкой дачѣ 5 дѣлянокъ лиственнаго лѣса, площ. 59,93 дес., оцѣн. 7.599 р., за 8.875 р., и 1 участокъ липоваго подлѣска, площ. 4,32 дес., оцѣн. 5 р., за 5 р. 50 к., а всѣ единицы за 8.880 р. 50 к.; 2) купеческій сынъ Ефимъ Семеновъ Прутцковъ—тамъ же 4 дѣлянки сосноваго лѣса, площ. 3,91 дес., оцѣн. 5.136 р., за 6.555 р.; 3) жит. с. Кривца, Иванъ Матвѣевъ Ряховскихъ—тамъ же 3 дѣлянки сосноваго лѣса, площ. 3,00 дес., оцѣн. 4.136 р., за 5.035 р.; 4) жит. с. Ново-Гаритова, Гавріиль Андреевъ Шишкинъ—тамъ же 8 дѣлянокъ (4 листв. и 4 сосн.), площ. 6,33 дес., оцѣн. 2.886 р., за 4.438 р.; 5) жит. с. Кривца, Александръ Матвѣевъ Ряховскихъ—тамъ же 3 дѣлянки сосноваго лѣса, площ. 3,73 дес., оцѣн. 3.945 р., за 4.140 р.; 6) жит. того же села, Трофимъ Матвѣевъ Ряховскихъ—тамъ же 2 дѣлянки сосноваго лѣса, площ. 1,97 дес., оцѣн. 2.486 р., за 3.608 р.; 7) жит. Хоботца-Василевскаго, Анна Дмитриева Насонова—въ государевой дачѣ 7 дѣлянокъ лиственнаго лѣса, площ. 5,33 дес., оцѣн. 2.817 р., за 3.276 р.; 8) жит. того же с., Иванъ Трофимовъ Насоновъ—тамъ же 10 дѣлянокъ лиственнаго лѣса, площ. 5,00 дес., оцѣн. 3.172 р., за 3.271 р.; 9) Новохоперскій купеческій сынъ Василиій Федосѣевъ Махиковъ—въ хоботецкой дачѣ 32 дѣлянки лиственнаго лѣса, площ. 19,50 дес., оцѣн. 3.194 р., за 3.239 р.; 10) жит. г. Козлова, Варвара Иванова Трунова—въ государевой и хоботецкой дачахъ 6 дѣлянокъ (5 листв. и 1 сосн.), площ. 4,94 дес., оцѣн. 2.162 р., за 2.485 р.; 11) купеческій сынъ Андрей Семеновъ Головинъ—въ хоботецкой дачѣ 8 дѣлянокъ лиственнаго лѣса, площ. 4,32 дес., оцѣн. 906 р., за 1.407 р., и 1 участокъ, площ. 32 дес., для выборки 279 сосновыхъ заклеим. деревьевъ, оцѣн. 578 р., за 603 р., а всѣ един. за 2.010 р.; 12) жит. с. Липовки, Иванъ Михѣевъ Микляевъ—тамъ же 10 дѣлянокъ лиственнаго лѣса, площ. 5,66 дес., оцѣн. 1.784 р., за 1.915 р.; 13) жит. с. Кривца, Иванъ Матвѣевъ Ряховскихъ—тамъ же 1 дѣлянку сосноваго лѣса, площ. 1,39 дес., оцѣн. 1.740 р., за 1.930 р.; 14) жит. с. Липовки, Андрей Никитинъ Труновъ—тамъ же 4 дѣлянки (3 листв. и 1 сосн.), площ. 2,33 дес., оцѣн. 1.262 р., за 1.695 р.; 15) жит. г. Козлова, Марія Иванова Трунова—тамъ же 3 дѣлянки сосноваго лѣса, площ. 3,18 дес., оцѣн. 1.440 р., за 1.607 р.; 16) жит. г. Козлова, Михаилъ Григорьевичъ Труновъ—тамъ же 1 дѣлянку сосноваго лѣса, площ. 1,10 дес., оцѣн. 1.496 р., за 1.550 р.; 17) жит. с. Иловой, Михаилъ Сидоровъ Чермошенцевъ—въ государевой и хоботецкой дачахъ 5 дѣлянокъ лиственнаго лѣса, площ. 2,64 кв. саж., оцѣн. 1.414 р., за 1.466 р.; 18) жит. г. Липовки, Агаея Тихонова Микляева—въ хоботецкой дачѣ 4 дѣлянки лиственнаго лѣса, площ. 3,39 дес., оцѣн. 640 р., за 705 р., и 2 участка, площ. 10,9 дес., для выборочной рубки 268 заклеим. сосенъ, оцѣн. 436 р., за 484 р., а всѣ единицы за 1.189 р.; 19) жит. г. Козлова, Николай Васильевъ Сафоновъ—тамъ же 2 дѣлянки (1 сосн. и 1 листв. лѣса), площ. 1,72 дес., оцѣн. 705 р., за 1.300 р. и 20) жит. с. Бригадирскаго, Алексѣй Яковлевъ Прасоловъ—тамъ же 6 дѣлянокъ лиственнаго лѣса, площ. 6,37 дес., оцѣнкою 746 р., за 1.026 р.

Лѣсокультурныя работы на вырубкахъ обезпечиваются особыми денежными залогами.

Торги по переяславскому лѣсничеству, Полтавской губ.

Въ переяславскомъ волостномъ правленіи 17-го сентября предъявлялось къ торгамъ изъ казенныхъ дачъ: ковалинской, больше-ковалинской, койловской, сошниковской, процевской, ревновской, комаровской и помокельской, отдѣльными единицами 216 дѣлянокъ сплошной рубки лиственнаго лѣса мягкихъ или твердыхъ породъ (съ воспрещеніемъ рубки сосноваго и дубоваго насажденій въ однѣхъ дачахъ или листвен. лѣса твердыхъ породъ—въ другихъ, или же лиственнаго лѣса, съ оставленіемъ на корнѣ всего сосноваго лѣса въ третьихъ дачахъ), площадью 114 дес. 2330 кв. саж., оцѣнкою 26.101 р.

На торгахъ продано въ 44 руки 167 дѣлянокъ, площадью 90 дес. 1556 кв. саж., оцѣнкою 20.948 р., за 29.609 р. 60 к., т.-е. съ надбавкою 41% сверхъ оцѣнки. Слѣдовательно, средняя продажная цѣна одной десятины сплошной рубки лиственнаго лѣса мягкихъ и твердыхъ породъ среди сосноваго насажденія опредѣлилась въ 327 р. 10 к.

Лѣсъ купили: 1) купецъ Константинъ Ивановичъ Подорожникъ—въ сошниковской дачѣ 59 дѣлянокъ лиственнаго лѣса мягкихъ породъ, съ воспрещеніемъ рубки на этихъ дѣлянкахъ сосны и дуба, площадью 30 дес. 2230 кв. саж., оцѣн. 3.060 р., за 5.873 р., т.-е. съ надбавкою 91% сверхъ оцѣнки; 2) Берко Шліомовъ Заіончикъ—въ помокельской дачѣ 5 дѣлянокъ листв. лѣса мягкихъ породъ (сосна и дубъ—въ однѣхъ дѣлянкахъ и одна сосна въ другихъ рубкѣ не подлежатъ), площ. 2 дес. 973 кв. саж., оцѣн. 1.534 р., за 2.285 р.; 3) дворянинъ Григорій Андреевъ Звѣржховскій—въ комаровской дачѣ 5 дѣлянокъ листв. лѣса твердыхъ породъ, площ. 1 дес. 2375 кв. саж., оцѣн. 1.623 р., за 1.939 р.; 4) Шая Ицко Пинхасовъ Зайцевъ—тамъ же 10 дѣлянокъ листв. лѣса мягкихъ породъ, площ. 7 дес. 1320 кв. саж., оцѣн. 1.039 р., за 1.869 р.; 5) Мордко Янкелевъ Замонскій—тамъ же 4 дѣлянки листв. лѣса твердыхъ породъ, площ. 2 дес. 25 кв. саж., оцѣн. 1.265 р., за 1.669 р.; 6) Гершъ Менделевъ Берманъ—въ помокельской дачѣ—7 дѣл. листв. лѣса мягкихъ породъ (съ оставленіемъ на корнѣ всей сосны или сосны и дуба), площ. 3 дес. 1077 кв. саж., оцѣн. 859 р., за 1.616 р.; 7) Хая Куцовская—въ сошниковской дачѣ 7 дѣлянокъ частью листв. лѣса мягкихъ породъ, частью сосноваго лѣса, а частью лиственнаго лѣса мягкихъ породъ съ оставленіемъ на корнѣ дуба и сосны, площадью 3 дес. 710 кв. саж., оцѣн. 1.087 р., за 1.236 р.; 8) Гершъ Йоселевъ Бальзакъ—въ ковалинск. и комаровск. дачахъ 5 дѣл. листв. лѣса частью твердыхъ, а частью мягкихъ породъ, съ воспрещеніемъ рубки соснов. лѣса, площ. 2 дес. 1395 кв. саж., оцѣн. 797 р., за 1.149 р., т.-е. съ надбавкою 44%, и 9) Е. З. Амлинскій—въ помокельской дачѣ 2 дѣлянки листв. лѣса мягкихъ породъ, площ. 1 дес. 1130 кв. саж., оцѣн. 729 р., за 1.082 р.

С. Б.

Варшава, 27 октября.—До сихъ поръ для нѣмецкихъ жел. дорогъ уже поставлено шпаль 2.800.000 штукъ; предстоятъ еще 6 торговъ на поставку шпаль. Запроданные шпалы расцѣниваются по 4,20 марки дубовыя и 2,80 марки сосновыя за штуку, франко Бромбергъ. Такъ какъ дубоваго лѣса мало, то цѣна дубовыхъ шпаль и плансоновъ будетъ еще выше; цѣна дубовыхъ бревенъ держится на 11,60 марки за пару, франко Данцигъ. За послѣднее время продано: 5,100 штукъ хвойнаго строевого лѣса лучшаго качества по 90 пфениг. за куб. футъ, франко Шулицъ; 1,500 штукъ строевого лѣса (въ 55 куб. фут.) по 25 коп. и 60 тыс. куб. фут. мауэрлатовъ и балокъ по цѣнамъ: за балки и мауэрлаты 8/9" и тимбры по 35 коп. и за 6" и 7" мауэрлаты по 23 коп. за куб. футъ, франко Дубенка на Бугъ; 1,200 балокъ, по 22 фута въ среднемъ, проданы по 1,20 марки, тимбры 13/13" и 14/14" по 1,10 марки и тимбры 16/16" и тонкіе по 85 пфениг. за куб. футъ, франко Данцигъ; 600 балокъ (въ 24 фута) по 1,12 марки, тимбры 13/14" и 15" по 1,03 марки, 16/16" и тонкіе по 75 пфен. за куб. футъ, франко Данцигъ. Въ Данцигъ продано 800 мауэрлатовъ изъ Волини, размѣромъ 6" и 7" по 75 пфен., 8/8" по 91 пфен. и 600 мауэрлатовъ 6" и 7" (28 фут. длиной) по 75 пфен. за куб. футъ. Куплено 6,600 куб. футъ мауэрлатовъ по цѣнамъ: за 8/9" по 37 коп., 8/8" по 32 коп. и 7"—6" по 27 коп. за куб. футъ, франко Варшава. Доски котируются: 2", 1 1/2" и 1" по 45 коп., обрѣзныя толщ. 2" и 1 1/2" и шириною 9/10" по 37 коп., тонкія по 30 коп., болѣе узкія по 34 коп. за куб. футъ; дубовыя балки 2 1/2" и 3" при ширинѣ 11/12" по 57 коп. и ольховый лѣсъ по 40 коп. за куб. футъ.

Пос. Дубовка, Саратов. губ., 27 октября.—Въ послѣднее время торговля лѣсными матеріалами идетъ очень плохо. Цѣны на теса остаются безъ существенныхъ измѣненій. Нѣкоторые мелкіе лѣсоторговцы, ѣздившіе за лѣсными матеріалами въ Царицынъ, теперь стали скупать теса въ Дубовкѣ и отправлять ихъ на быкахъ до станціи Кочалино, грязецарицынской линіи, гдѣ затѣмъ товары грузятся въ вагоны для дальнѣйшаго слѣдованія. Въ Дубовкѣ въ настоящее время находится непроданнаго бревенника до 8 тыс. штукъ. Запроданные на Донъ теса остаются пока не отправленными изъ Дубовки за отсутствіемъ фурщиковъ. Теперь, когда начались морозы, фурщики должны будутъ приступить къ возкѣ лѣсныхъ матеріаловъ. Каждый день здѣсь распиливается на 4 лѣсопилкахъ до 1 тысячи штукъ бревенника; постороннимъ лицамъ платятъ по 55—60 к. съ дерева, при чемъ укладка въ штабели за счетъ владѣльца товаровъ.

Х р о н и к а.

Корчеваніе пней посредствомъ динамита.

Г. Рингельманъ, профессоръ сельско-хозяйственнаго института въ Парижѣ, производилъ опыты примѣненія динамита для извлеченія древесныхъ пней на земляхъ, предназначенныхъ для расчистки. Пни корчевались въ

Эпинальскомъ лѣсу, департамента Вогезы, на песчаной почвѣ. По сообщенію „Землед. Газеты“ (№ 28) опыты, произведенные съ пнями, очищенными отъ земли и не очищенными, дали слѣдующіе результаты.

Пень, не очищенный отъ земли. Дубъ 0,85 метра въ діаметрѣ, срубленный въ уровень съ землей наканунѣ дня, назначеннаго для опыта; объемъ его 1/2 куб. метра, древесина здоровая. Примѣненъ зарядъ въ 100 грам. на днѣ отверстія, глубиною въ 0,40 сант., просверленнаго чрезъ средину пня.

Послѣ взрыва пень раздѣлился на 4 части, съ щелями между ними въ 5—8 миллиметр. шириной, доходящими до его нижней оконечности. На 0,40 метр. въ глубину и на 0,60 вокругъ всего пня почва была совершенно расчищена отъ корней. Наиболѣе сильное дѣйствіе взрывъ произвелъ на части, находившіяся на одномъ уровнѣ съ тѣмъ мѣстомъ, куда былъ заложенъ зарядъ; корень въ этомъ мѣстѣ былъ срѣзанъ начисто. Стоимость извлеченія пня динамитомъ опредѣляется:

За 15 мин. работы рабочему-минеру, считая	
по 0,40 франка въ 1 часъ	0,10 фр.
Патронъ вѣсомъ въ 100 грамм.	0,50 „
Капсюль и фитиль	0,10 „
Расчистка (земля и дерево) 12 час. по 0,275 фр.	3,30 „
Итого	4,00 фр.

Расходъ же по извлеченію пня обыкновеннымъ способомъ составляетъ 2 1/2 рабочихъ дня, по 2 фр. 75 сант.—6,87 франка. Слѣдовательно, экономія при извлеченіи динамитомъ опредѣляется въ 2,87 франка.

Пень, очищенный отъ земли. Дубъ, имѣющій 1 метръ въ діаметрѣ, срубленъ годъ назадъ; объемъ 0,9 куб. метровъ; древесина здоровая. Примѣненъ зарядъ въ 100 грамм., помѣщенный на днѣ дыры, глубиною въ 0,37 метра, пробуравленной чрезъ средину пня, при чемъ патронъ находился у самаго его основанія. При этомъ расходъ на корчевку составлялъ:

Очистка вокругъ пня, 1 день	2,75 фр.
Рабочему-минеру за 15 минутъ работы	0,10 „
Зарядъ въ 100 грамм. вѣсомъ	0,50 „
Капсюль и фитиль	0,10 „
Расчистка (земля и дерево) 4 часа по 0,275 фр.	1,10 „
Итого	4,55 фр.

При корчевкѣ же обыкновеннымъ способомъ требуется расходъ: очистка вокругъ пня (1 день)—2,75 фр., расчистка (земля и дерево), 1 1/2 раб. дня—4,12 фран., всего 6,87 франка. Слѣдовательно, при примѣненіи динамита получается экономія въ 2,32 франка.

Пень, очищенный отъ земли. Букъ, имѣющій 0,80 метра въ діаметрѣ, срубленъ годъ назадъ; объемъ 1/2 куб. метра; дерево мѣстами прогнило. Примѣненъ зарядъ въ 100 грамм., помѣщенный на днѣ центрального отверстія, глубиною въ 0,22 метр. Пень раздѣлился на 6 большихъ кусковъ съ промежуточными щелями въ 3 миллим. шириной; сердцевина, разложившаяся въ діаметрѣ на 0,15 метра, разлетѣлась на куски, при чемъ зарядъ не произвелъ полного дѣйствія. Расходъ по извлеченію динамитомъ былъ:

Очистка вокруг пня, 1 день	2,75	„
Рабочему-минеру за $\frac{1}{8}$ часа работы	0,05	„
Зарядъ вѣсомъ въ 100 грамм.	0,50	„
Капсюль и фитиль	0,10	„
Расчистка (земля и дерево) 8 час. по 0,275 фр.	2,20	„
Итого	5,60	фр.

При извлеченіи пня обыкновеннымъ способомъ расходъ составляетъ: очистка вокруг пня—2,75 фр., расчистка (земля и дерево) 1,22 дня—3,38 франка, всего 6,13 франковъ. Слѣдовательно, въ этомъ случаѣ экономія расхода равна 0,53 франка.

Изъ вышесказаннаго можно заключить, что при корчевкѣ динамитомъ неокопанныхъ пней можно съэкономить отъ 30 до 50% и что нѣтъ выгоды расчищать предварительно землю вокруг пня, а изъ послѣдняго опыта явствуетъ, что не слѣдуетъ выжидать, пока дерево начнетъ гнить, —гораздо выгоднѣе имѣть дѣло со свѣжей древесиной, въ первый же годъ рубки.

Желѣзнодорожные тарифы. Съ 1-го декабря текущаго года при повагонныхъ перевозкахъ вара (сухой смолы древесной), дегтя древеснаго, живицы, пека, пика, смолы древесной и терпентина (скипидара неочищеннаго) примѣняется по тарифу дорогъ I и II группъ на расстояніяхъ до 889 верстъ—дифференціалъ № 15 *) и на расстояніяхъ свыше 889 верстъ—VIII классъ.

Вопросъ о ссудахъ подъ лѣсные товары. При департаментѣ желѣзнодорожныхъ дѣлъ министерства финансовъ открылись 25-го октября засѣданія особаго совѣщанія представителей министерства финансовъ, путей сообщенія, государственнаго контроля, управленія казенныхъ желѣзныхъ дорогъ и правленій частныхъ желѣзнодорожныхъ обществъ, подъ предсѣдательствомъ члена тарифнаго комитета К. Я. Загорскаго, для разсмотрѣнія ходатайствъ лѣсовладѣльцевъ и лѣсопромышленниковъ о выдачѣ ссудъ подъ лѣсные товары.

Мѣсиво изъ казенныхъ объявленій. Печатаемая въ „Московск. Вѣдомостяхъ“ казенныя объявленія, которыя, кстати сказать, хорошо кормятъ эту газету, претерпѣваютъ, по небрежности редакціи, нерѣдко очень странныя метаморозы. Такъ въ № 296 этой газеты (отъ 27 октября) публикація площкой казенной палаты о торгахъ на поставку разныхъ припасовъ появилась на свѣтъ съ слѣдующимъ комическимъ вступленіемъ, напечатаннымъ жирнымъ шрифтомъ: „Въ общемъ присутствіи правленія кавказскаго округа путей сообщенія, въ гор. Тифлисѣ, Плоцкая казенная палата симъ объявляетъ“ и т. д. Недурной винигредь! Благодаря этому газетному мѣсиву, площкой казенной палатѣ приходится объявлять о торгахъ, очутившись вдругъ въ городѣ Тифлисѣ, да еще въ общемъ присутствіи

*) По этому дифференціалу, плата слѣдующая: при разстояніи отъ 1 до 580 верстъ—по $\frac{1}{24}$ коп. съ пуда и версты, свыше 580 верстъ—къ платѣ за 580 верстъ (въ 20,34 коп. съ пуда) прибавляется по $\frac{1}{100}$ коп. съ пуда и версты.

По VIII классу взимается по $\frac{1}{24}$ коп. съ пуда и версты, при чемъ на разстояніи отъ 201 до 500 верстъ плата понижается на 10%, при разстояніи отъ 501 до 1000 верстъ понижается на 15%, отъ 1001 до 1500 верстъ—на 25%, свыше 2000 верстъ—на 30%.

правленія кавказскаго округа путей сообщенія... Съ тою же легкостью теперь это самое правленіе, по публикаціи въ „Москов. Вѣдом.“, можетъ очутиться въ городѣ Плоцкѣ, въ общемъ присутствіи площкой казенной палаты или въ хозяйственномъ комитетѣ тульской гимназіи, или въ С.-Петербургѣ въ обществѣ грамматиконосовъ.

— Въ 1900 году съ верховьевъ Днѣпра въ Екатеринославль было транспортировано около 1000 плотовъ; въ прошломъ году—около 700; въ текущемъ же году приплавлено въ Екатеринославль лишь около 75 плотовъ. Уменьшеніе сплава объясняется тѣмъ, что кризисъ, охватившій южную Россію въ прошломъ и позапрошломъ годахъ, приостановилъ спросъ на лѣсъ, вслѣдствіе чего въ верховьяхъ Днѣпра была самая незначительная рубка лѣса. Будущею зимою, благодаря усиленному требованію лѣса въ настоящее время, обусловленному хорошимъ урожаемъ хлѣба, заготовка лѣса должно увеличиться.

Справочный отдѣлъ.

Предстоящіе торги и поставки.

9 ноября въ московско-фельдшерской школѣ (Москва, Госпитальная ул.) торги на поставку дровъ на сумму 7.230 руб.

12 ноября въ управленіи с.-петербурго-варшавской жел. дор., (Петербургъ, обводн. кан., № 118), въ 12 ч., конкуренція на поставку по 4-мъ участкамъ, 96.000 куб. сажень смѣшанныхъ дровъ 12 верхковой длины и 4.000 куб. сажень березовыхъ дровъ 8 верхк. длины.

13 ноября въ воронежской мужской гимназіи (г. Воронежъ), въ 6 час. вечера, съ переторжкою на 16 ноября, торги на поставку въ 1903 году 50 куб. саж. березовыхъ и 30 куб. саж. дубовыхъ.

13 ноября въ управленіи балтійской и псково-рижской жел. дор. (Петербургъ, Галерная ул., № 32), въ 1 ч., конкуренція на поставку 7000 куб. сажень дровъ на балтійскую жел. дорогу.

15 ноября въ конторѣ екатерининской больницы (Москва), въ 12 ч., съ переторжкою на 19 ноября, торги на поставку въ 1903 г. дровъ осиновыхъ $\frac{3}{4}$ -выхъ 1500 саж., и еловыхъ $\frac{3}{4}$ -выхъ до 50 саж.

15 ноября въ 2-мъ московскомъ кадетскомъ корпусѣ, (Москва, кадетскій плацъ), въ 12 ч., торги на поставку для 1903 г. дровъ березовыхъ, сосновыхъ съ еловыми и осиновыхъ, на 14.725 р.

15 ноября въ коломенской гимназіи (Коломна, Москов. губ.) торги на поставку однополѣнныхъ дровъ березовыхъ 50 саж. и осиновыхъ 80 саж.

15 ноября въ управленіи привислянскихъ жел. дорогъ (Варшава, Долгая ул., № 50), въ 12 ч., конкуренція на поставку для 1903 г. 600.000 шт., 3.100 куб. сажень дровъ и разныхъ лѣсныхъ матеріаловъ для ремонта вагоновъ.

18 ноября въ слонимской войсковой комиссіи по постройкѣ казармъ (г. Слонимъ, Гроднен. губ.), въ 12 ч., торги на поставку лѣса: въ 1903 г. на 42.000 р., въ 1904 и 1905 гг. на 53.773 р.

18 ноября въ олевскомъ волостномъ правленіи, Волинской губ., торги на продажу на срубъ лѣса изъ казенныхъ лѣсничествъ: олевскаго—на 71.115 р. и юровскаго—46.804 р.

18 ноября въ броварскомъ волостн. правленіи, Остерскаго у., Черниговской губ., торги на продажу на срубъ лѣса по броварскому лѣсничеству на 90.542 р. (см. объявленіе въ № 43 журнала).

18 ноября въ московскомъ военномъ училищѣ (Москва, Красноказарменный пер.), въ 12 ч., торги на поставку дровъ на 10.813 руб.

19 ноября въ олонцкомъ управленіи государств. имущества (г. Петрозаводскъ) торги на продажу изъ казен. дачъ, съ учетомъ по пнямъ, 627.990 шт. деревь на сумму 1.453.252 р. и изъ горнозавод. дачъ 46.681 шт. деревь на 131.638 р.

20 ноября въ управленіи балтійской и пекново-рижской жел. дорогъ (Петербургъ, Галерная ул. № 32), въ 1 ч., конкуренція на поставку досокъ, брусковъ, телегр. столбовъ и переводныхъ брусевъ.

20 ноября въ канцеляріи продовольственнаго интендантскаго заведенія въ г. Брянскѣ (Орлов. губ.), въ 12 ч., торги на поставку 663 куб. саж. дровъ сосновыхъ поаламъ съ еловыми и до 20.000 пуд. древеснаго угля.

23 ноября въ лазаревскомъ институтѣ восточныхъ языковъ (Москва, Армянскій пер.), въ 2 ч., съ переторжкою на 27 ноября, торги на поставку дровъ.

25 ноября въ тульской гимназіи (Тула), въ 12 ч., торги на поставку дровъ.

26 ноября въ плоцкой казенной палатѣ (г. Плоцкъ), въ 12 ч., съ переторжкою на 30 ноября, торги на поставку въ 1903 г. для рыпинской бригады корпуса погранич. стражи (въ Цюхановск., Млавск., Серпец., Рыпинск. и Липнов. уѣздахъ) 1.288 сажень трехполѣн. дровъ сосновыхъ или дубовыхъ, ольховыхъ или березовыхъ, на 30.850 руб.

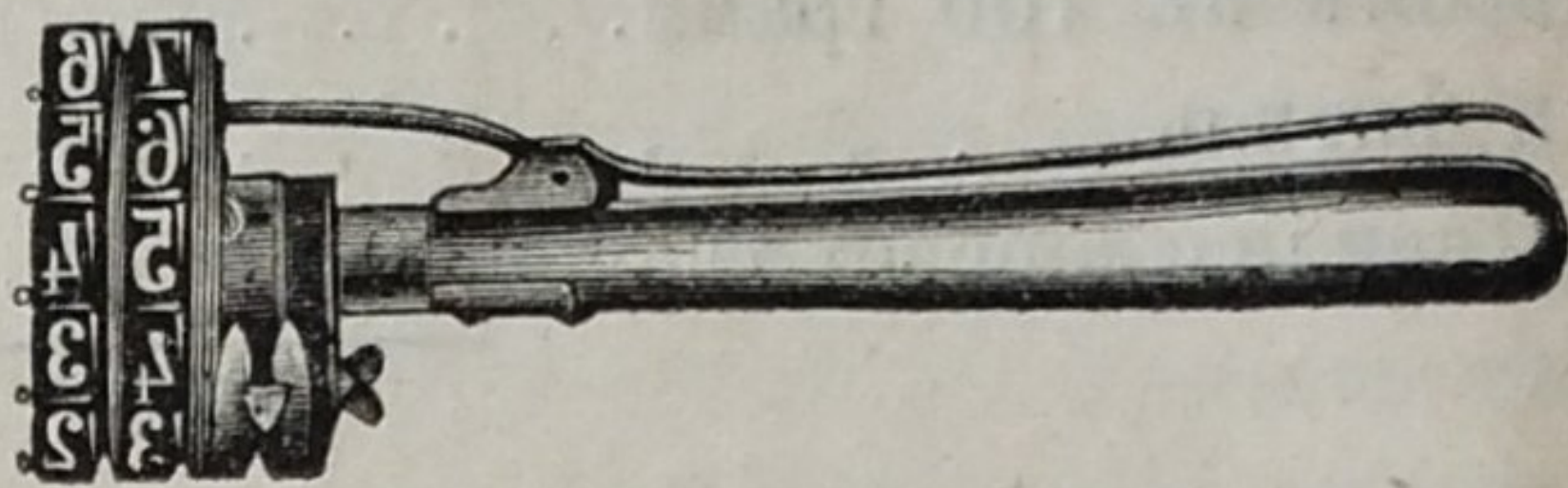
27 ноября въ конторѣ севастопольскаго порта (г. Севастополь), въ 10 ч. утра, рѣшител. торгъ на поставку въ 1903 г.: въ Севастополь $\frac{3}{4}$ дровъ дубовыхъ 1.000 погон. сажень и въ г. Николаевъ—дровъ сосновыхъ 886 сажень и угля древеснаго 1.770 пуд.

28 ноября въ сувалекской казенной палатѣ (г. Сувалки), въ 12 ч., торги на поставку въ 1903 году 1203 саж. трехполѣнныхъ дровъ для вержболовской бригады корпуса пограничной стражи.

5 декабря въ 1-й харьковской гимназіи (г. Харьковъ), въ 12 ч., съ переторжкою 9 декабря, торгъ на поставку дровъ дубовыхъ.

Редакторъ-издатель Н. С. Нестеровъ.

НЕОБХОДИМО



лѣсничимъ, помѣщикамъ, лѣсопромышленникамъ и проч. имѣть

АППАРАТЪ ДЛЯ КЛЕЙМЕНІЯ

лѣса, деревьевъевъ, бревенъ, балокъ и пр.

цифры мѣняются автоматически.

ТОРГОВЫЙ ДОМЪ

„Братья Лундеманъ“

Москва, Масницкая, противъ духовной консисторіи, № 6.

ВЪ ЛѢСНЫХЪ ДАЧАХЪ

А. Н. Нарышкиной

продаются березовыя дрова и др. лѣсные матеріалы, вывезенные на ст. Свѣженькую и развѣздъ Известь, Кустаревско-Земетчинской вѣтви, Московско-Казанской жел. дор. и заготовленные въ лѣсу. За справками обращаться въ контору Быково-Горскаго имѣнія, въ 22 верстахъ отъ ст. Свѣженькой. Адресъ для простыхъ писемъ: ст. Свѣженькая, лѣсной складъ г. Нарышкиной, а для заказныхъ—Моршанскъ, пристань г. Нарышкиной.

2—2

Продажа 2000 дубовъ.

Шаргородское имѣніе гр. Браницкой, Подольской губ., продаетъ 2000 дубовъ, діаметромъ отъ 10 вершковъ, для вырубки въ періодъ 1902/1903 гг. Условія узнать въ конторѣ имѣнія. Ближайшая желѣзн. дор. ст. Ярошенка Юго-Запад.; почта—Шаргородъ.

3—1

ПРОДОЛЖАЕТСЯ ПОДПИСКА НА 1902 ГОДЪ
НА ЕЖЕНЕДЕЛЬНЫЙ ЖУРНАЛЬ

ЛѢСОПРОМЫШЛЕННЫЙ ВѢСТНИКЪ.

ЖУРНАЛЬ ЛѢСНОГО ХОЗЯЙСТВА, ЛѢСОПРОМЫШЛЕННОСТИ И ТОРГОВЛИ ЛѢСОМЪ.

ПОДПИСНАЯ ЦѢНА на годъ 6 рублей и на полгода 4 рубля.

ПОДПИСКА ПРИНИМАЕТСЯ въ конторѣ редакціи (Москва, Долгоруковская улица, д. № 42) и въ извѣстныхъ книжныхъ магазинахъ.

Редакторъ-издатель Н. С. Нестеровъ.

Послѣдняя награда: **ЗОЛОТАЯ МЕДАЛЬ** на Рижской выставкѣ въ 1901 г.



ПИЛЫ для лѣсопильныхъ станковъ.
Круглыя пилы всѣхъ размѣровъ.

Самаго высокаго качества, неуступающія заграничнымъ, изъ литой тигельной стали, съ утвержд. правительствомъ клеймомъ „КОЛОКОЛЬ“.

Поперечныя и продольныя пилы.

МАШИННЫЕ НОЖИ для станковъ разн. фасонныхъ.

НАПИЛЬНИКИ всякіе; насѣчка затупленныхъ напильниковъ.

ИНСТРУМЕНТЫ: молотки, кирки, трещетки, клушны, мѣтчики, фрезера, декселя и т. д.

Адресъ для писемъ: **Акціонерному Обществу ОТТО ЭРБЕ, г. Рига.**

Значительнѣйшее предпріятіе по этимъ отраслямъ въ Россіи.

350 чел. рабоч.; паров. маш. въ 250 силъ; электромоторы.

Иллюстрированный прейсъ-курантъ бесплатно.

ПОСТУПИЛЪ ВЪ ПРОДАЖУ

„ЛѢСНОЙ СПРАВОЧНИКЪ“

Справочная книга для лѣсничихъ, лѣсовладѣльцевъ, лѣсопромышленниковъ и лѣсоторговцевъ. Изданіе журнала „Лѣсопромышленный Вѣстникъ“. Книга (въ 531 стр. съ рисунками) заключаетъ въ себѣ свѣдѣнія по всѣмъ отраслямъ лѣсного дѣла. Цѣна **2 р. 50 к.** съ пересылкою.

Съ требованіями обращаться: въ **контору редакціи журнала „Лѣсопромышленный Вѣстникъ“.** Москва, Долгоруковская ул., № 42.

МОСКОВСКО-ТВЕРСКОЕ

Управленіе Государственныхъ Имуществъ

симъ объявляетъ, что въ текущемъ 1902 г. назначены **торги**, безъ переторжки, какъ устные, такъ и посредствомъ запечатанныхъ объявленій, **на продажу лѣса** изъ казенныхъ дачъ слѣдующихъ лѣсничествъ:

Тверской губерніи:

Осташковскаго—на 84.781 руб., въ Емшинскомъ волостномъ правленіи, Осташковскаго уѣзда, **28 ноября и 19 декабря;**

Дубно-Ремизовскаго—на 35.418 руб., въ Лопатинскомъ волостномъ правленіи, Весьегонскаго уѣзда, **29 ноября и 21 декабря;**

и Мологскаго—на 78.762 руб. 1) въ Рыбинскомъ волостномъ правленіи, въ селѣ Максатихѣ, Бѣжецкаго уѣзда, **27 ноября и 17 декабря,** и 2) въ Заручьевскомъ волостномъ правленіи, Бѣжецкаго уѣзда, **30 ноября и 20 декабря.**

Торги въ означенныхъ мѣстахъ начнутся въ 12 часовъ дня.

Пріемъ запечатанныхъ объявленій оканчивается въ дни торговъ также въ 12 часовъ дня.

Подробныя объявленія назначеннымъ въ продажу лѣсосѣкамъ, дѣлянкамъ и выборочнымъ участкамъ, а также условія продажи можно разсматривать и получать въ Московско-Тверскомъ Управленіи Государственныхъ Имуществъ (Москва, Страстная площадь, домъ Чижевыхъ) и у поименованныхъ г. лѣсничихъ: Осташковскаго, Дубно-Ремизовскаго и Мологскаго лѣсничествъ.

Вторичные торги назначаются на продажу тѣхъ торговыхъ единицъ, которыя останутся непроданными на первыхъ торгахъ.

Октября 28 дня 1902 г.

Амосовъ, Гернетъ и К^оАрхангельскъ 22^{го} Июня 1902 г.

Адресъ для телеграммъ:

Амосовъ Гернетъ.

Воспомяну Товарища Судраймелъ!
Главный Представитель дѣл Россіи,
Фирма М. А. Лемель и Дель, в Архиповскіи.

Въ Москвѣ.—

Дѣла нашего механическаго завода мы приобрѣли
въ 1884 году, машину, рамы и вѣн станки
отъ Ф. А. М. А. Лемель и Дель в Архиповскіи,
и работами наши до настоящаго года, усердно,
успешно и безъ всякаго либо значительнаго
помоща, и остались нами весьма довольны.
Такъ что осенью прошлаго года увеличивая
наше заводы, мы опять приобрѣли новую
большую машину и усовершенствованную машину
для рамы, и станки отъ той же Фирмы,
а остались нами чрезвычайно довольны
во всемъ отношеніи.—

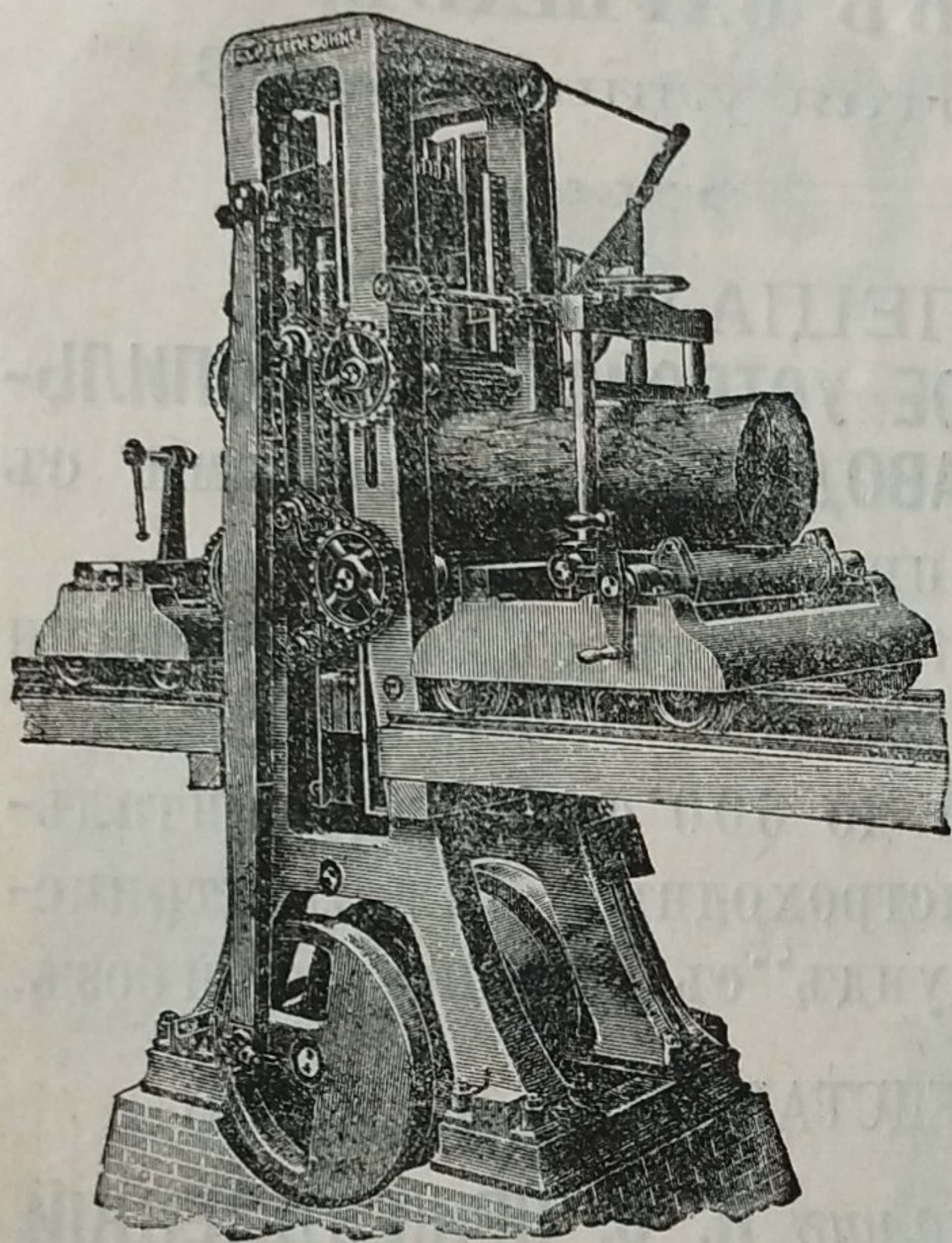
Въ случаѣ надобности мы незамедлительно
обратимся къ Вамъ, Министръ Государь
какъ къ представителю столь всеобщей
и могущей Фирмы.— Свѣдѣнія помяну
Амосовъ Гернетъ и К^о

К. Л. П. Флекъ Сыновья.

Берлинъ. — Рейникендорфъ.

МАШИНОСТРОИТЕЛЬНЫЙ ЗАВОДЪ.

Исключительная спеціальность съ 1859 г.

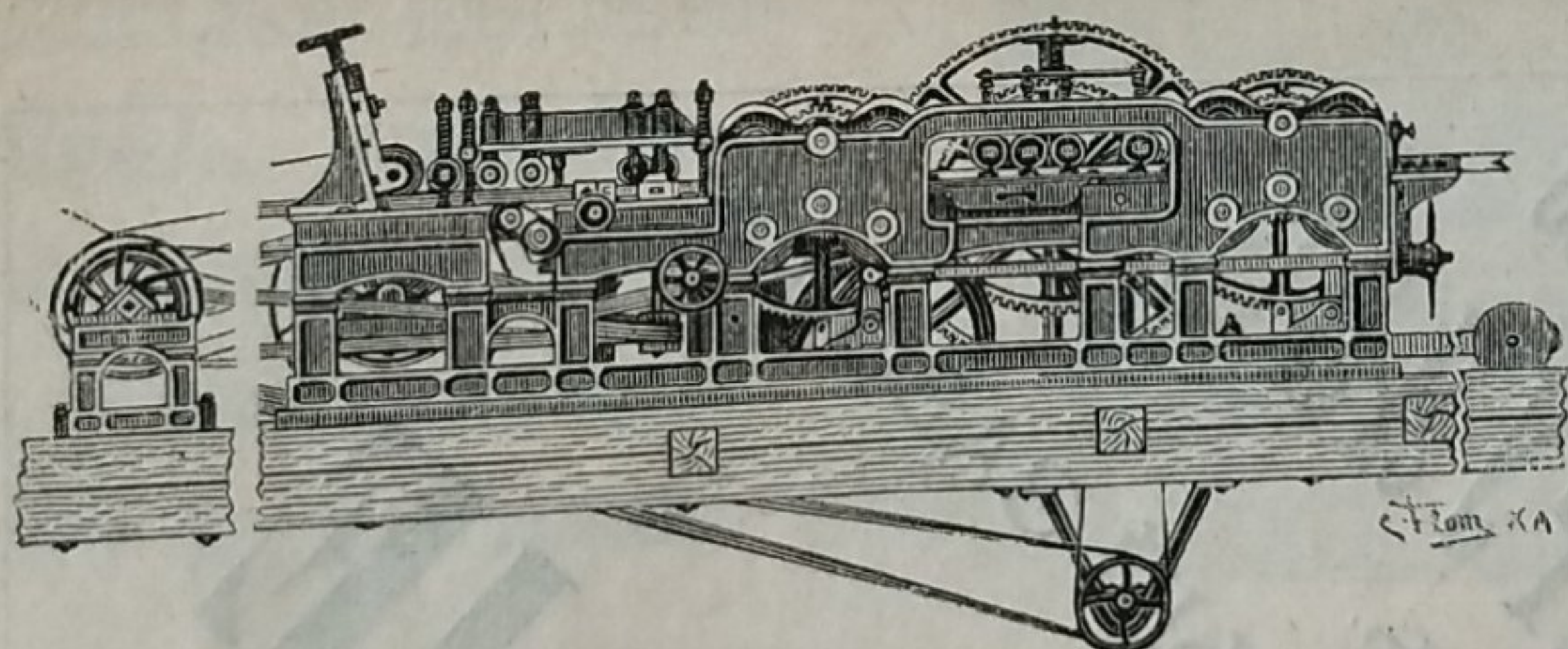


Лѣсопильныя рамы и древообдѣлочныя машины

для всѣхъ отраслей промышленности.

Большой складъ машинъ ходовыхъ
типовъ и размѣровъ.

Каталоги и смѣты бесплатно.



Дѣйствительная дневная производительность нашего станка F № 1 — въ теченіе 10 часовъ 45.000 футовъ, или 19.500 погонн. аршинъ, чисто выстроганн. съ пазомъ и гребнемъ.

ЛѢСОПИЛЬНЫЕ СТАНКИ, МАШИНЫ ДЛЯ ОБРАБОТКИ ДЕРЕВА ФИРМЫ

И. и А. Тексехъ и Даль. Сущест. съ 1849 г.

Христинія — Норвегія.

Главный представитель для Россіи

Робертъ Гудчайльдъ

МОСКВА,

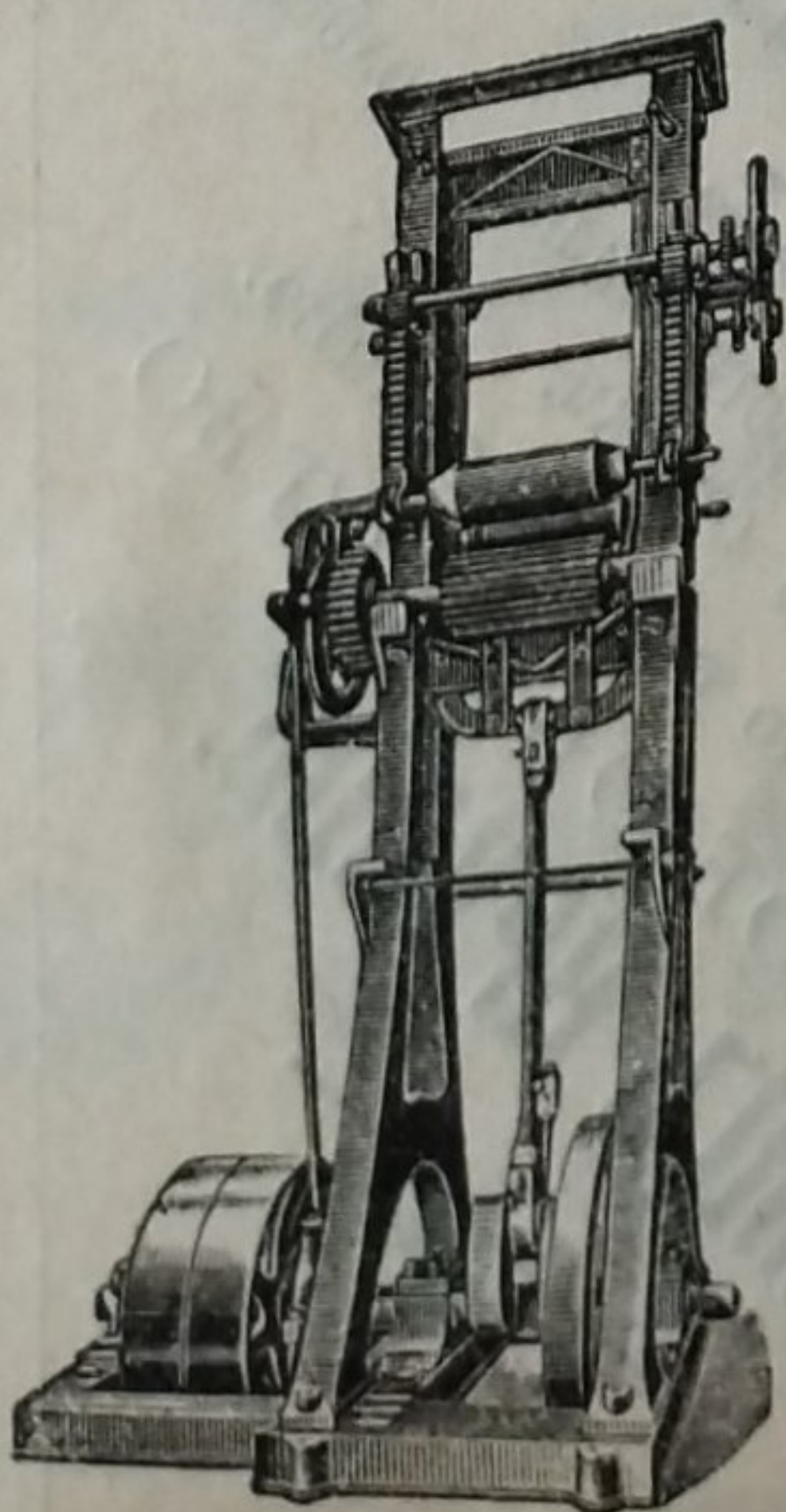
Мясницкая, домъ Гуськова.

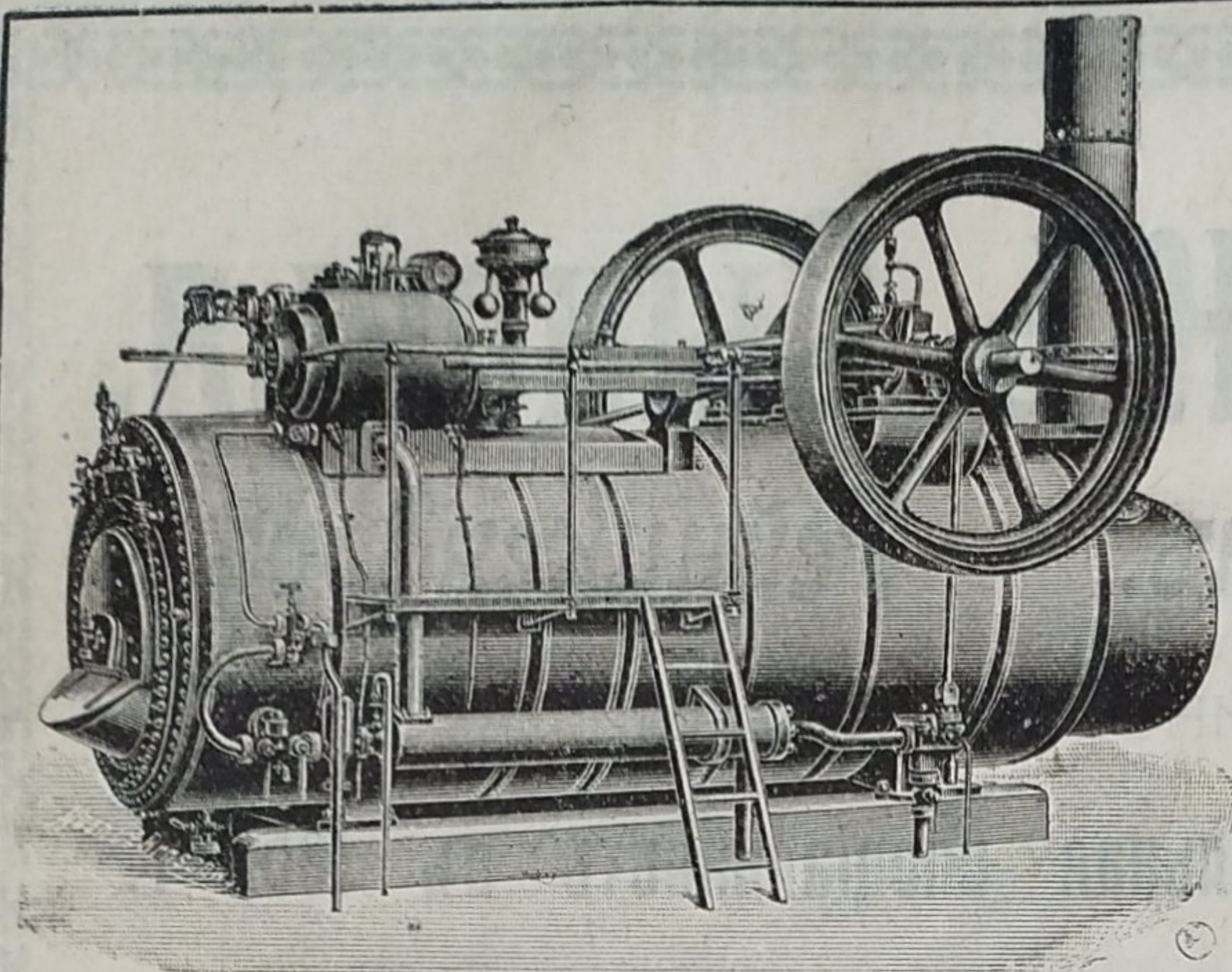
Телефонъ № 687. Телеграммы: „ГУДЧАЙЛДЪ“

Важно для владѣльцевъ
лѣсопильныхъ
и древообдѣлочныхъ
заводовъ.

Прейсъ-курантъ
бесплатно.

12—10





МАШИНОСТРОИТЕЛЬНЫЙ И ЛИТЕЙНЫЙ ЗАВОДЪ
Ортвейнъ, Карасинскій и К^о.
 ВЪ ВАРШАВѢ,
 Злотая улица, № 68.

СПЕЦИАЛЬНОСТЬ:
 ПОЛНОЕ УСТРОЙСТВО ЛѢСОПИЛЬ-
 НЫХЪ ЗАВОДОВЪ, со станками съ
 верхнимъ и нижнимъ приводомъ.

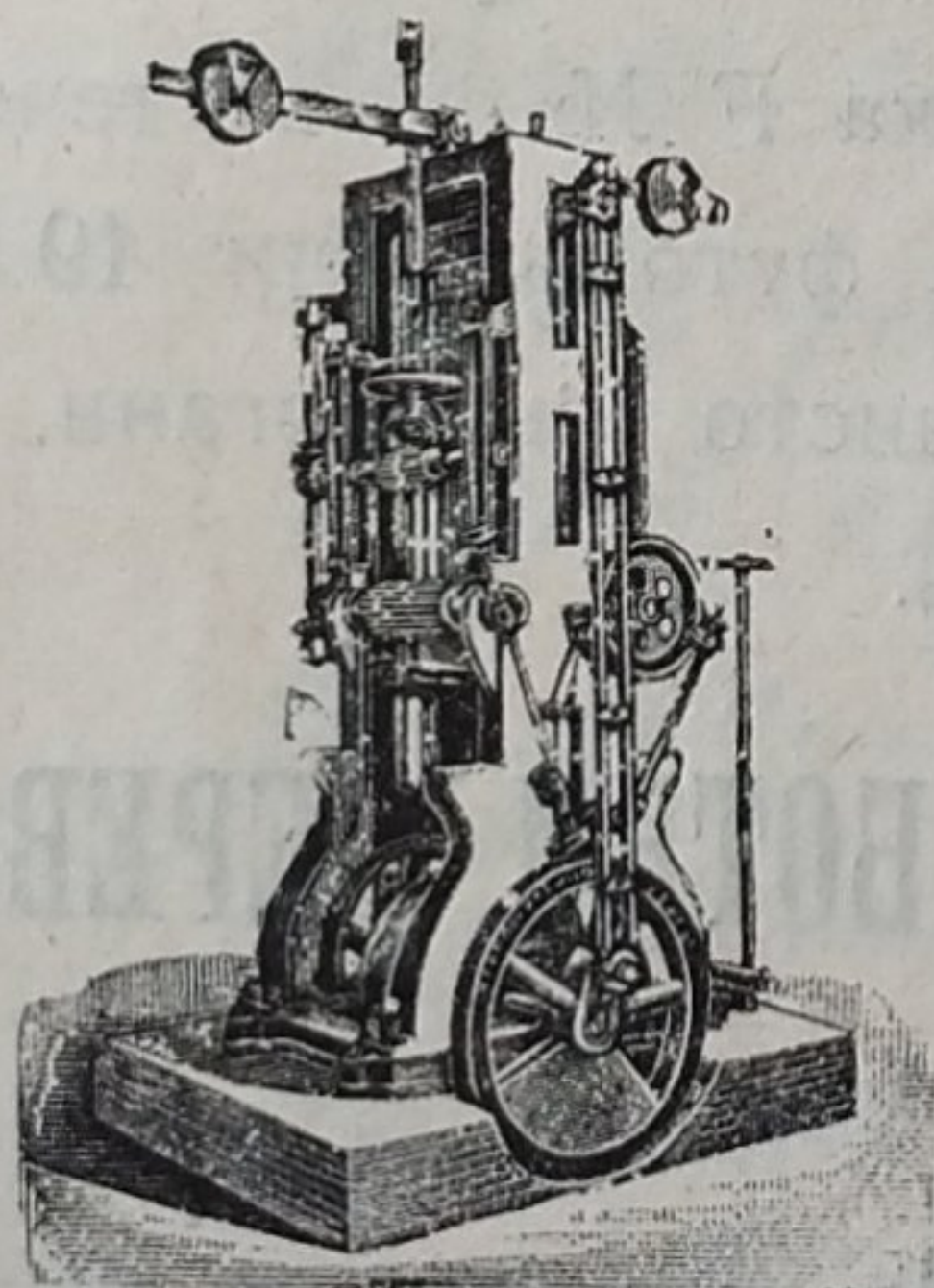
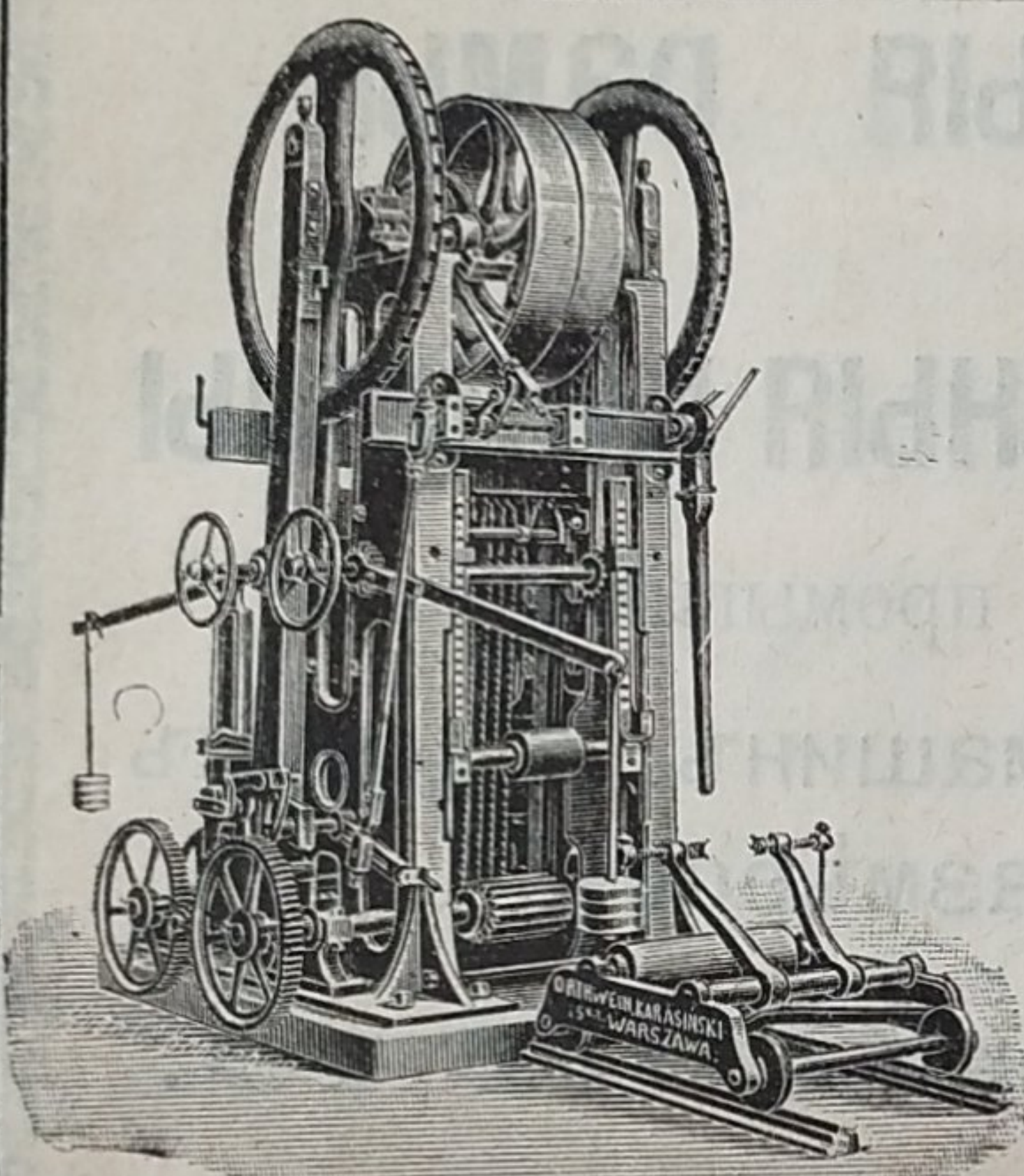
ЛОКОМОБИЛИ до 150 силъ съ выдвигными топками.

ПАРОВЫЯ МАШИНЫ до 600 силъ, горизонтальныя, вертикальныя - быстроходныя для электрическаго освѣщенія „Компоундъ“ съ конденсаціей и безъ.

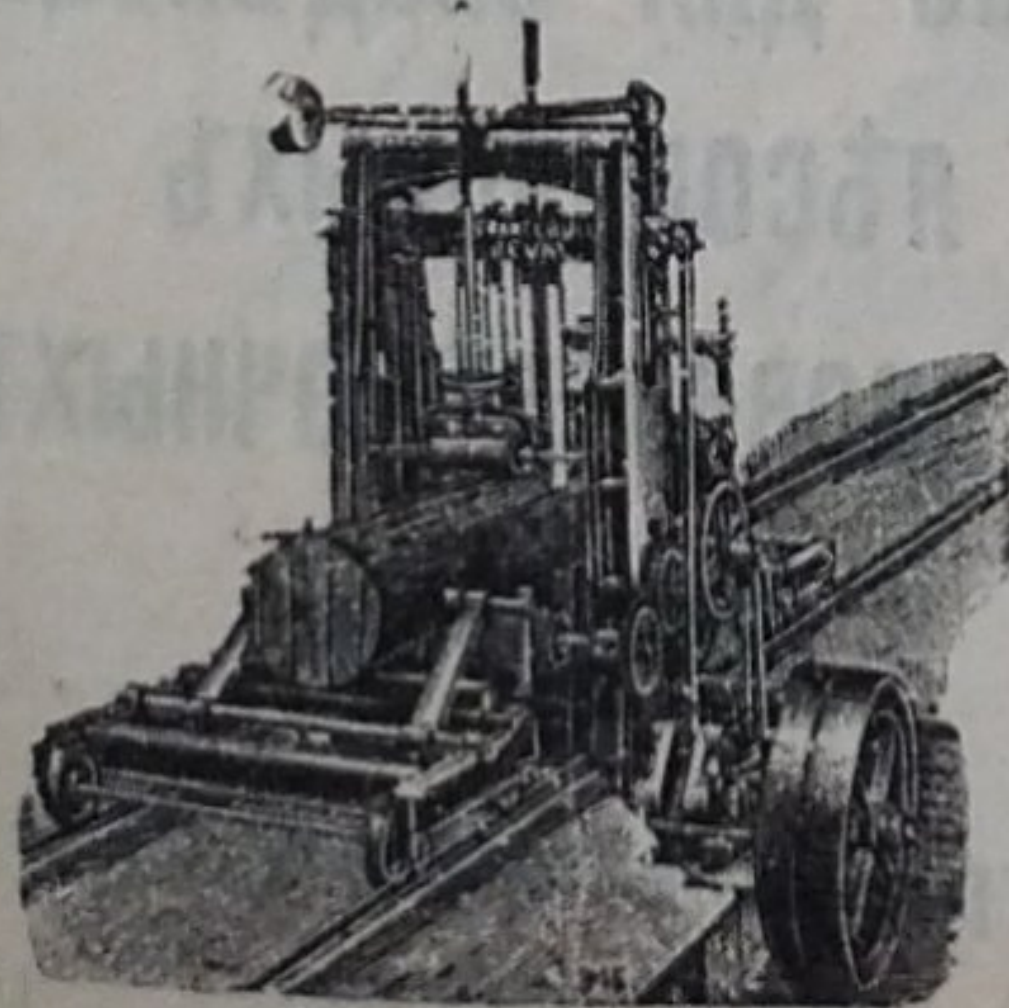
УПОЛНОМОЧЕННЫЙ ПРЕДСТАВИТЕЛЬ ВЪ КІЕВѢ

Инженеръ-Технологъ **Я. С. ПРЖЕЗДЗЕЦКІЙ.**

КРЕЩАТИКЪ, 41.



Постоянная лѣсопильная рама.



Переносная лѣсопильная рама.

АКЦИОНЕРНОЕ ОБЩЕСТВО
ФРАНЦЪ КРУЛЛЬ,
 РЕВЕЛЬ.
 МАШИНОСТРОИТЕЛЬНЫЙ ЗАВОДЪ
 ОСНОВАНЪ 1865 ГОДА.
 СПЕЦИАЛЬНОСТЬ

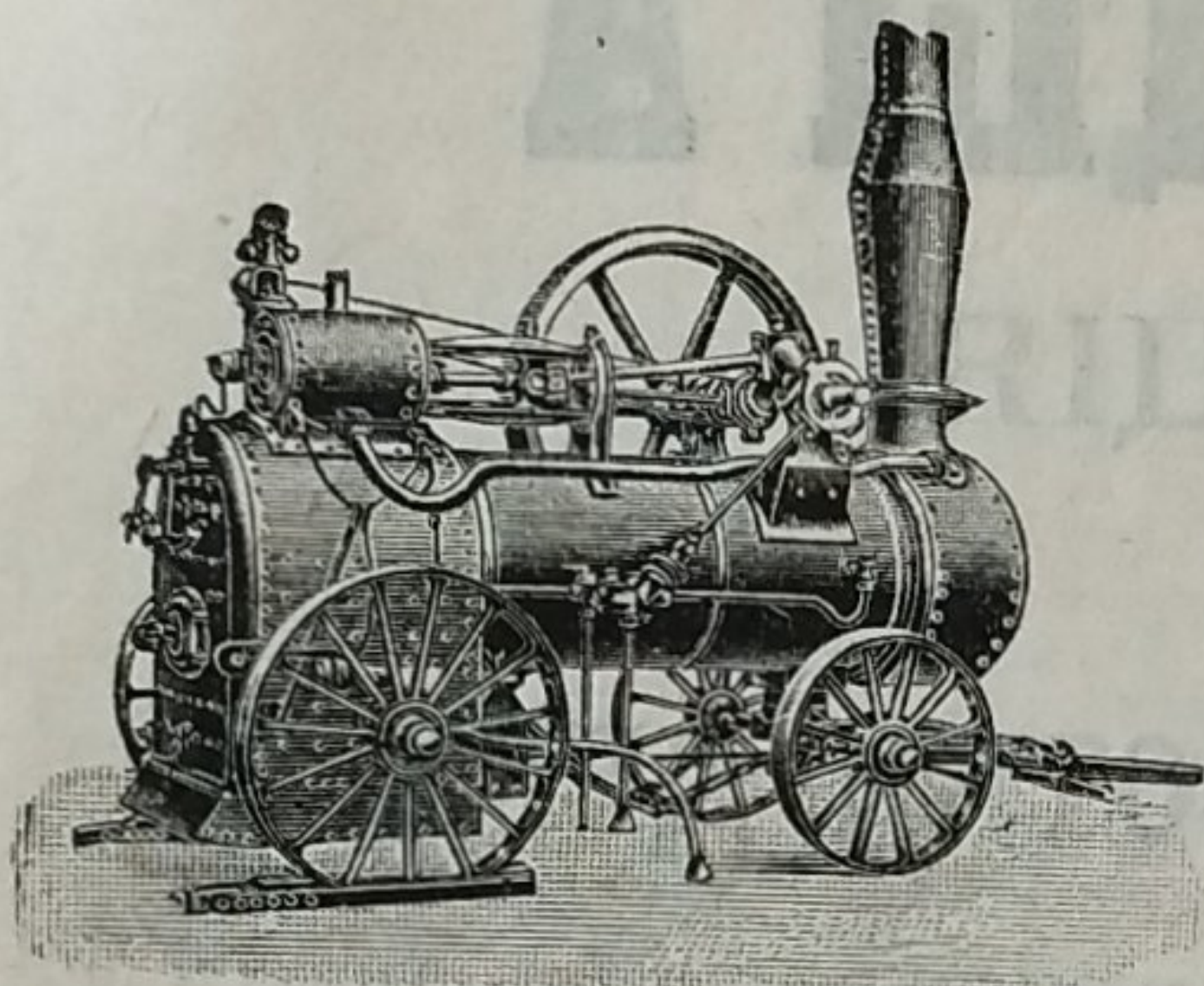
ЛѢСОПИЛЬНЫЕ
 ЗАВОДЫ,
 лѣсопильныя рамы, круглыя пилы, строгательныя, долбежныя,
 фуговые и прочіе станки.
 КАТАЛОГЪ И СМѢТЫ по востребованію.

АКЦИОНЕРНОЕ ОБЩЕСТВО
ФРАНЦЪ КРУЛЛЬ.

АКЦИОНЕРНОЕ ОБЩЕСТВО
МАШИНОСТРОИТЕЛЬНЫХЪ ЗАВОДОВЪ

„Мужикъ“

ЭСКИЛЬСТУНА ВЪ ШВЕЦИИ.

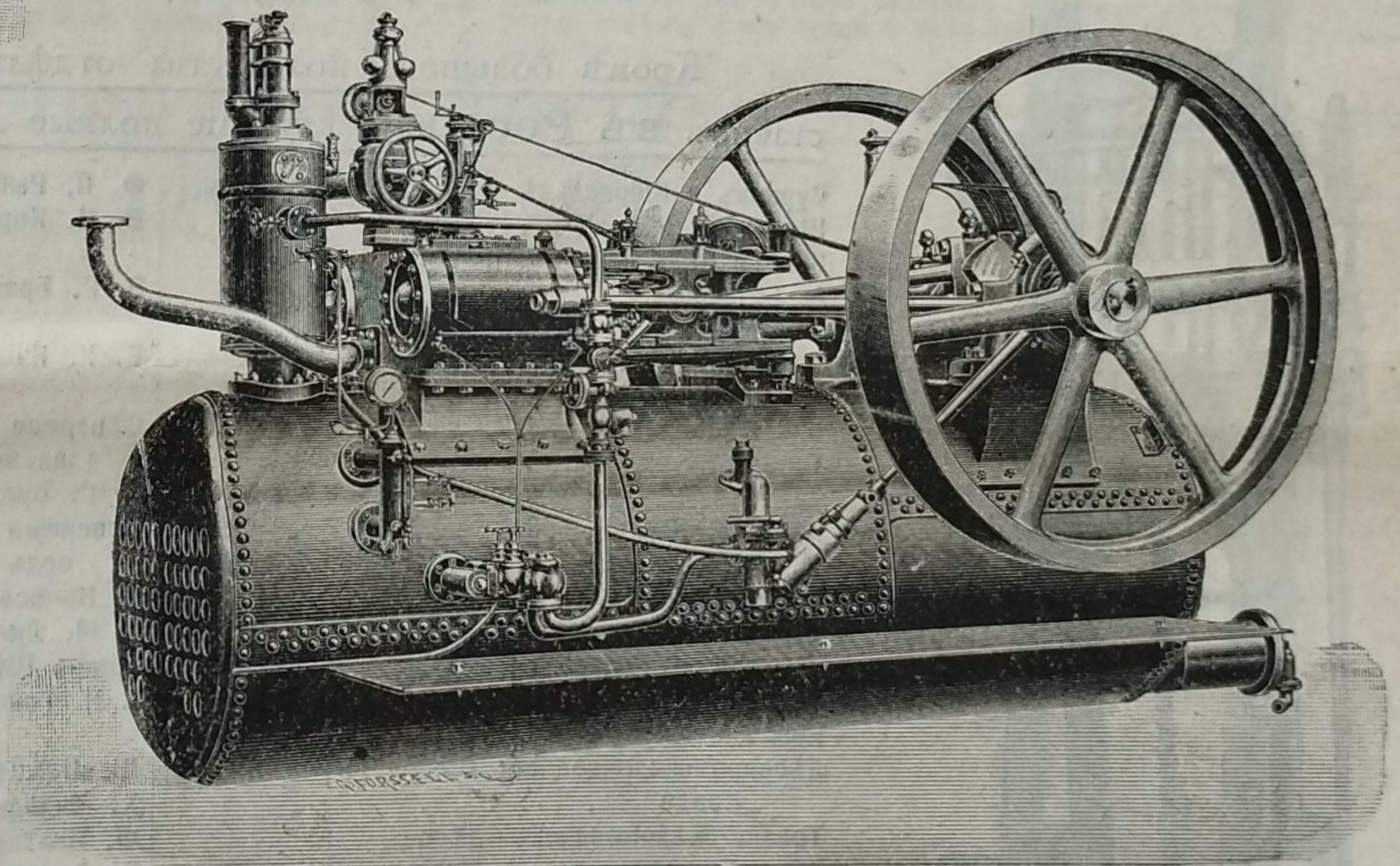


Обыкновенный типъ.

СПЕЦИАЛЬНОСТЬ:

ЛОКОМОБИЛИ,

на колесахъ и безъ оныхъ, всѣхъ размѣровъ.



Локомобиль для лѣсопиленъ.

Локомобили,
конструированные,
специально для лѣсо-
пиленъ, отапливае-
мые дровами, щепка-
ми и даже мокры-
ми опилками.

Локомобили ходовыхъ размѣровъ имѣются на складѣ и
могутъ быть высланы по первому требованію.

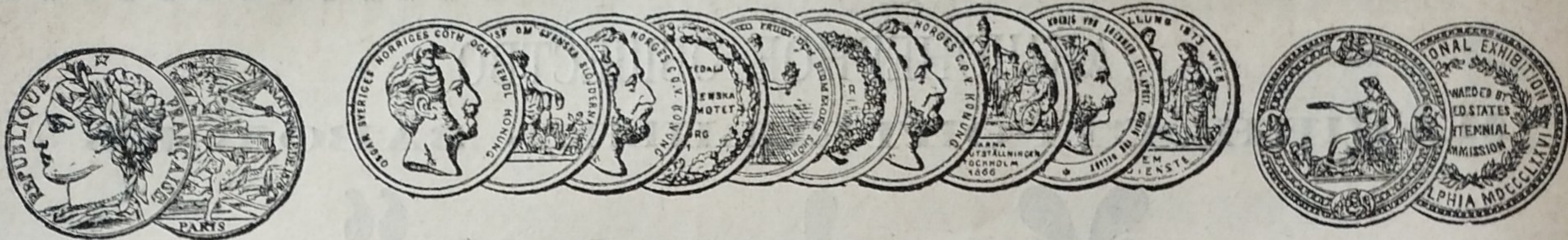
Цѣхы и точхы даххы высылаются бесплатно по адресу. —

Единственный представитель для всей Россіи

Эмилъ Гамринъ,

Москва, Мясницкая, домъ Давыдовой.

Адресъ для телеграммъ: Гамринъ—Москва.



АКЦИОНЕРНОЕ ОБЩЕСТВО
МАШИНОСТРОИТЕЛЬНЫХЪ ЗАВОДОВЪ

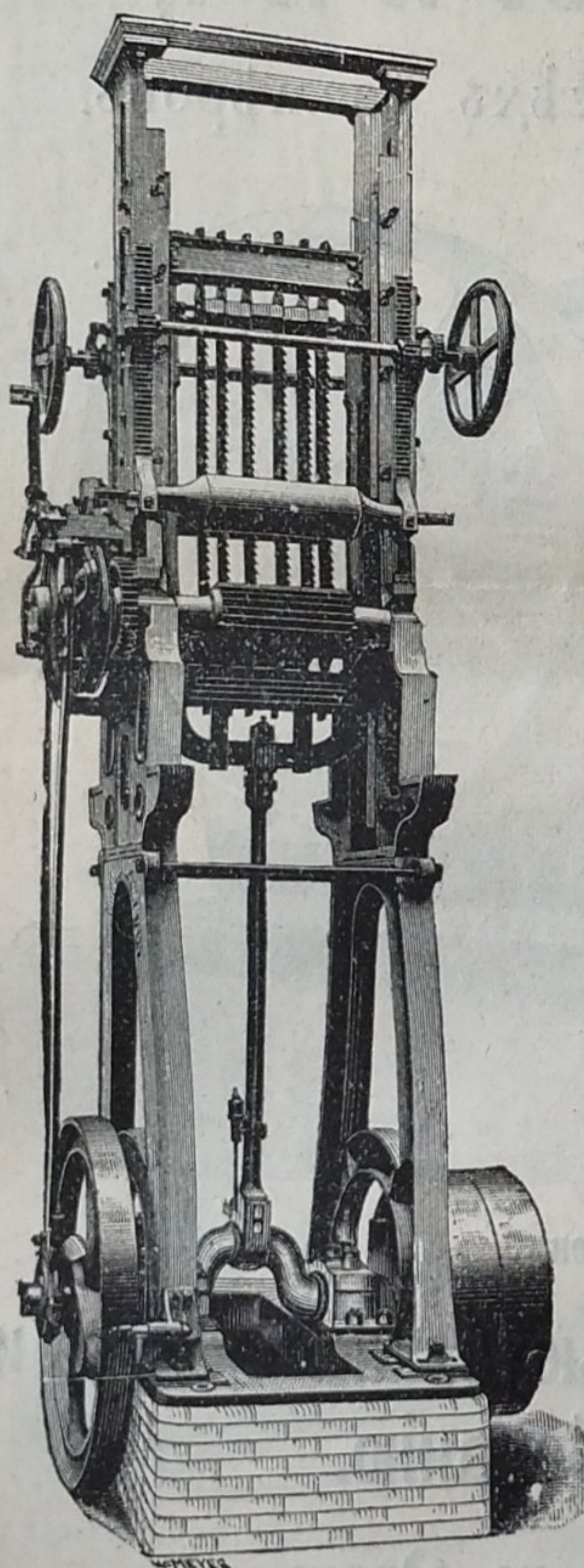
И. и К. Г. БОЛИНДЕРА

въ СТОКГОЛЬМЪ—ШВЕЦІЯ.

Основано въ 1844 году.

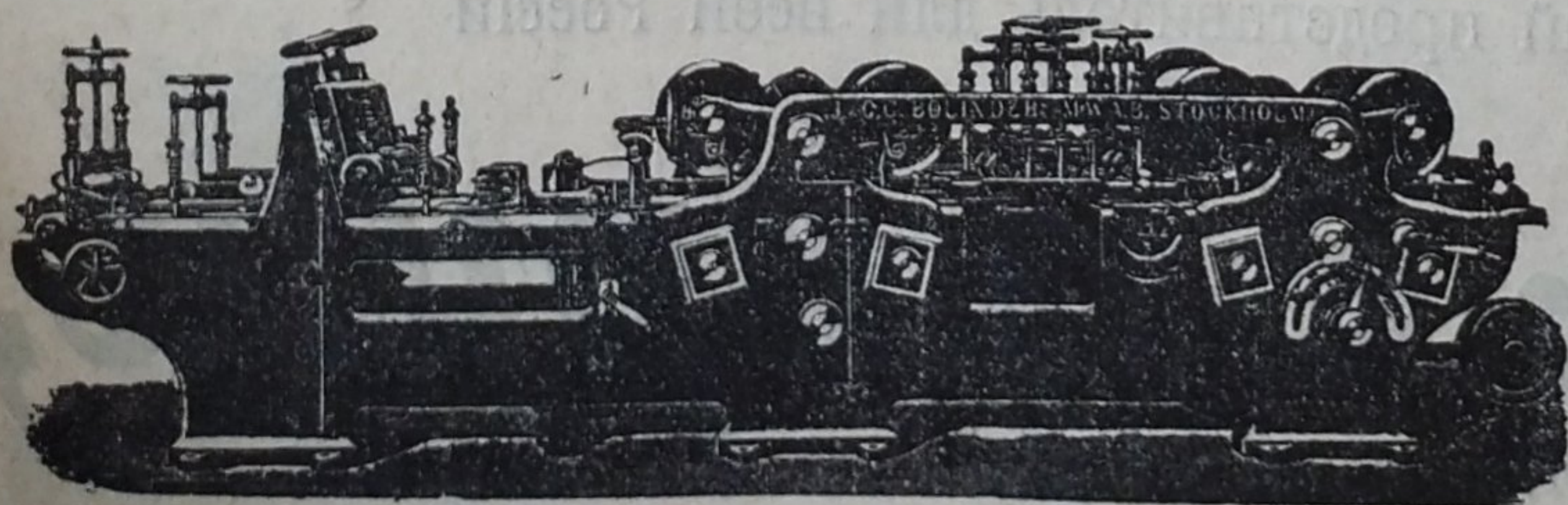
МАШИНЫ ДЛЯ ОБРАБОТКИ ДЕРЕВА.

Кромѣ большого количества отдѣльныхъ машинъ, заводъ до-
ставилъ въ Россію слѣдующіе полные лѣсопильные заводы:



Сурковъ и Шергольдъ	Архангельскъ.	Ф. П. Рыбкинъ	Вологда.
Шольцъ и Кларкъ	"	В. И. Корнышевъ	Сермакса.
Братья Вальневы	"		(Олон. губ.).
А. Буторинъ	"	Э. Г. Брантъ и К ^о	Юрьевецъ.
Лѣсопромышленное Акц. Общ.	"		(Костромск. г.).
„Нордъ“	"	Е. К. Кнорре	Грабово.
Лѣсопильный заводъ Удѣльн.	"		(Пензенск. г.).
Вѣдомства	"	Сѣверное Стекло-Промы-	
Товар. Бѣломорск. лѣсопил.	"	шленное Общ.	С.-Петербургъ.
зав. Н. Русановъ сынъ	"	Э. Г. Брантъ и К ^о	"
Карль Стюартъ	"	Сѣверный лѣсообдѣлочный за-	
М. Волковъ и К ^о	"	водъ	"
Э. Малаховъ	"	П. Кочневъ	Нарва.
Товар. Бѣломорск. лѣсопил.	"	А. М. Лютеръ	Ревель.
зав. Н. Русановъ сынъ	Мезень.	Графъ Штакельбергъ	"
Товар. Петра Бѣляева насл.	Ковда.	І. К. Геннгузенъ	Новоселье.
Карль Стюартъ	"		(Псковск. г.).
Лѣсопромышленное Акц. Общ.	"	Ш. Немцовичъ	Рига.
„Ковда“	"	Х. Михельсонъ	"
Товар. Бѣломорскихъ лѣсо-	"	Ф. Пихлау	"
пил. заводовъ Н. Руса-	"	Р. Лодеръ	"
новъ сынъ	"	Д. Шварцбортъ	"
А. Буторинъ	Кола.	Э. ф. Гриневальдъ	Белленгофъ.
Лѣсопромышленное Акц. Общ.	"	Баронъ Ант. ф. Альфтанъ	Ясковицъ.
„Печора“	Озерки (Мур-	Л. М. Хвастуновъ	Тюмень.
	манск. бер.).	Русское Товарищество Коти-	
Компанія Онежскаго Лѣснаго		новыхъ Промысловъ	Петропавловскъ.
Торга	Онега.		Камчатка.
А. П. Бѣляевъ и К ^о	Вологда.		

Высшая награда «GRAND - PRIX» на всемирной выставкѣ въ Парижѣ 1900 г.



КОНТОРА

въ С.- Петербургѣ — Васил.
Островъ, 9-я линия, № 4,
Техническая контора
Ад. Кьельгрекъ.

Заводъ въ СТОКГОЛЬМЪ—ШВЕЦІЯ.

Остерегаться поддѣлокъ, выдаваемыхъ за производство нашихъ заводовъ!