

ЛѢСОПРОМЫШЛЕННЫЙ ВѢСТНИКЪ.

ЖУРНАЛЪ ЛѢСНОГО ХОЗЯЙСТВА, ЛѢСНОЙ ПРОМЫШЛЕННОСТИ И ТОРГОВЛИ ЛѢСОМЪ.
ВЫХОДИТЬ ЕЖЕНЕДЕЛЬНО.

Подписная цѣна съ доставкой и пересылкой: на годъ—шесть руб-лей и на полгода—четыре рубля; отдѣльные номера по 25 коп.

За напечатаніе объявленій на послѣднихъ страницахъ взимается за одинъ разъ: за цѣлую страницу—30 руб., за $\frac{1}{2}$ страницы—20 руб., за $\frac{1}{4}$ страницы—12 руб., за $\frac{1}{8}$ страницы—8 руб. и за строку петита въ 25 буквъ—20 к. При повтореніи дѣлается скидка по особому тарифу редакціи. За пересылку отдѣльныхъ объявленій, вѣсомъ до 1 лота, взимается по 50 коп. и по 25 коп. за каждый добавочный лотъ, съ каждой сотни экземпляровъ. За перемѣну адреса уплачивается 60 коп.

Подписка принимается въ конторѣ Редакціи и въ извѣстныхъ книжныхъ магазинахъ. Объявленія принимаются въ конторѣ Редакціи и конторахъ объявленій Петербурга и Москвы.

Адресъ Редакціи и Конторы: Москва, Долгоруковская улица, домъ № 42.

Статьи, присылаемыя для напечатанія, могутъ въ случаѣ надобности подвергаться сокращеніямъ и измѣненіямъ. Статьи, присылаемыя безъ обозначенія условій гонорара, считаются безплатными. Статьи, признанныя Редакціей неудобными для напечатанія, сохраняются 3 мѣсяца и возвращаются авторамъ за ихъ счетъ. О присылаемыхъ въ Редакцію новыхъ книгахъ даются въ журналѣ отзывы или помѣщаются объявленія.

Редакція открыта ежедневно, кромѣ праздничныхъ дней, отъ 11 до 4 часовъ дня. Для личныхъ объясненій редакторъ принимаетъ по субботамъ отъ 6 до 7 час. вечера и по воскресеньямъ отъ 12-ти до 2-хъ часовъ дня.

№ 47.

21-го НОЯБРЯ.

1902 г.

СОДЕРЖАНІЕ.

Лѣсокультурныя замѣтки VI. Боровская дача (Съ рисунками). Проф. Г. Ф. Морозова.—Положеніе крестьянскаго лѣснаго хозяйства. В. Пригара.—Тенущая днѣпровская лѣсопромышленность.—Лѣсоторговый отдѣлъ. Вывозная лѣсная торговля Финляндіи за 9 мѣсяцевъ 1902 г.—Новыя лѣсныя таксы по прибалтійскимъ губерніямъ. В. Ф.—Лѣсная торговля Берлина.—Торги по 28 лѣсничествамъ Олонекской губ.—Торги по ковельскому лѣсничеству, Волынской губ.—Торги по маяцкому лѣсничеству, Харьковской губ.—С. Б.—Кронштадтъ.—Варшава.—Пос. Дубовка.—Хроника. Ссуды подъ лѣсные грузы.—Школьный сѣвѣдъ.—Линія Шепетовка-Липкань.—Покровительство праздни-ковъ древонасажденія.—Отъ редакціи.—Справочный отдѣлъ. Предстоящіе торги и поставки.—Объявленія.

Лѣсокультурныя замѣтки.

VI

Боровская дача.

Позволю себѣ еще разъ вернуться къ причинамъ гибели сосноваго жердняка въ Рожновомъ бору. Упомянутыя образованія въ области грунта въ видѣ прослоекъ ортзанда не могутъ быть причиною гибели не только потому, что они составляютъ общее условіе для всего этого 400 десятиннаго жердняка, среди котораго отмирающія деревья составляютъ не болѣе 50—60% на глазъ, но и по той причинѣ, что подобныя образованія составляютъ очень распространенное явленіе въ сосновыихъ борахъ вообще, а между тѣмъ объ отмираніи боровъ мы, конечно, ничего не слышимъ. Такія „иллюзорныя“ образованія, согласно терминологіи Высоцкаго, я встрѣчалъ не только въ хрѣновскомъ, бузулукскомъ и Рожновомъ борахъ, но и въ Харьковской губ., а также въ усманскомъ, графскомъ и воронежскомъ лѣсничествахъ, вблизи г. Воронежа. Остановлюсь нѣсколько подробнѣе на этихъ образованіяхъ и на отношеніи къ нимъ корневой системы сосны, насколько оно для меня выяснилось въ одну изъ экскурсій въ боровскую дачу, воронцовскаго лѣсничества (въ 1901 г.). Необходимо прежде всего, замѣтить, что боровская

дача такъ же, какъ усманскій боръ, часть котораго она составляетъ, любопытна въ томъ отношеніи, что представляетъ хорошій примѣръ естественнаго возобновленія сосны при слѣдующихъ оригинальныхъ условіяхъ. Лишенная въ періодъ хищническаго хозяйства, до перехода въ казну, значительной части своего сосноваго запаса, боровская дача представляетъ собою въ настоящее время скверный дубовый лѣсокъ, среди котораго тамъ и здѣсь встрѣчаются единичныя сосны, играющія роль сѣменниковъ. Дубъ, какъ я уже упомянулъ, плохого роста, мѣстами совсѣмъ корявый, мѣстами даже вовсе не подымается надъ землей, а стелется по поверхности почвы; сосновый пологъ мѣстами сгущается въ рѣдколѣсье, мѣстами образуетъ сомкнутыя насажденія.

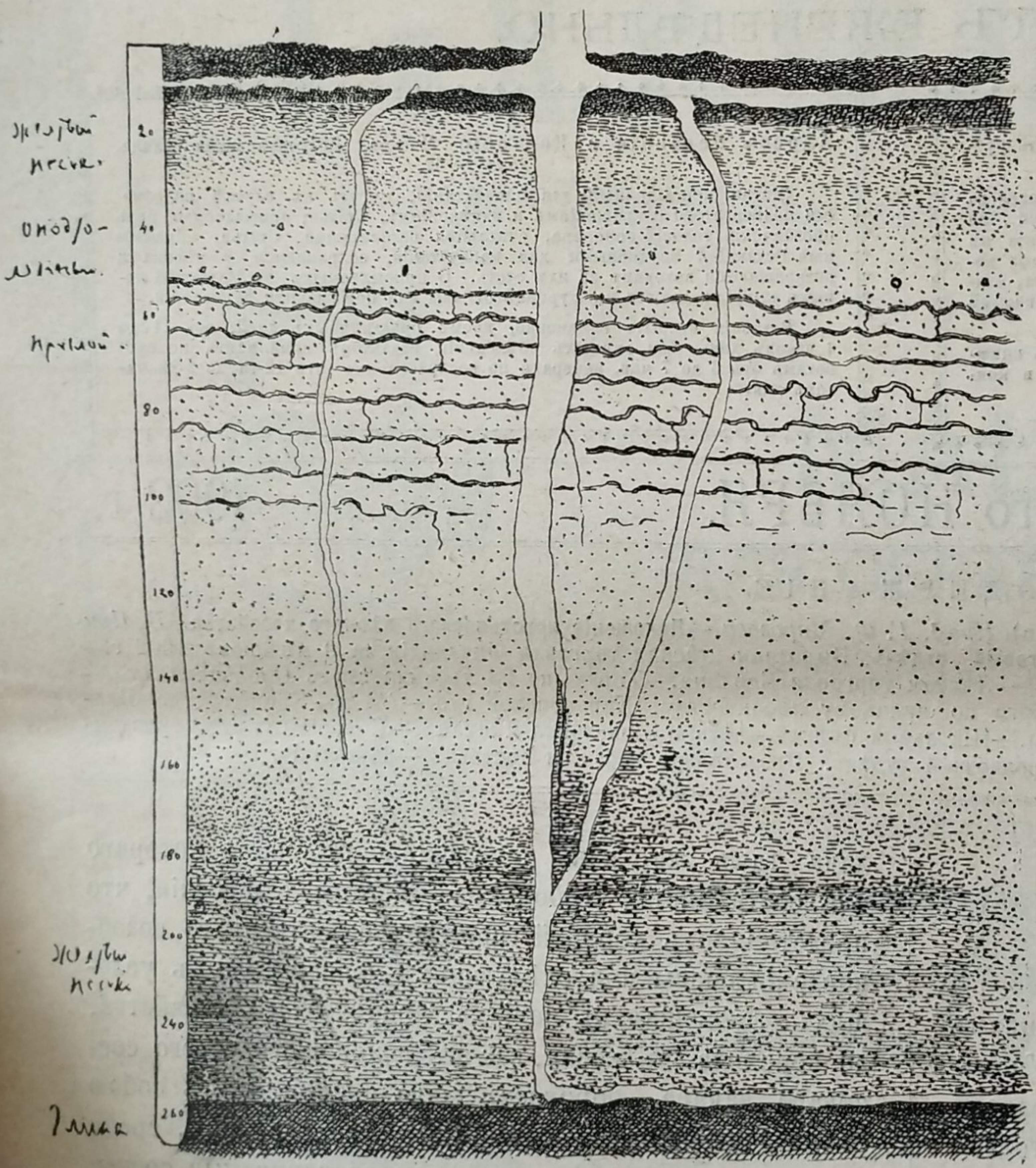
Сосна тоже неважнаго роста, но потому, что выросла на свободѣ, благодаря хищническимъ рубкамъ, когда дача составляла собственность крестьянъ одной изъ пригородныхъ слободъ. Съ точки зрѣнія дубоваго хозяйства дубъ, конечно, совсѣмъ не на мѣстѣ, такъ какъ почва здѣсь боровой песокъ, слабо и на небольшую глубину окрашенный гумусомъ въ сѣрый цвѣтъ (отъ 10—14 сант.); грунтъ тоже песчаный до глубины 2 $\frac{1}{2}$ метр., гдѣ начинается, обыкновенно, слой глины. Тѣмъ не менѣе, обѣ породы, т. е. сосна и дубъ слагаютъ

вмѣстѣ какія то выгодныя условія для естественнаго возобновленія сосны. Правда, сосновый самосѣвъ встрѣчается и въ тѣхъ частяхъ дачи, гдѣ дуба меньше, но при обзорѣ всей дачи нельзя не сдѣлать вывода въ пользу дуба, т. е. нельзя не видѣть, что въ тѣхъ мѣстахъ, гдѣ примѣсь дуба больше, и возобновленіе сосною болѣе полное. Кромѣ того, замѣчается еще слѣдующее любопытное различіе въ возобновленіи сосны подъ пологомъ чистыхъ насажденій и насажденій дуба съ примѣсью сосны: въ первомъ случаѣ большинство сосноваго подроста, по крайней мѣрѣ, групповаго, приурочено не къ самому пологу, а къ просвѣтамъ въ

обильной дубовой подстилкѣ, пріобрѣтаетъ больше гумуса, становится влажнѣе и рыхлѣе; нѣкоторые же случаи, о которыхъ я теперь распространяться не буду, заставляютъ подозрѣвать, что кромѣ измѣненія къ лучшему свойствъ насажденій, именно верхнихъ слоевъ лѣсной почвы, въ дѣлѣ успешнаго естественнаго возобновленія сосны играетъ роль участіе дубоваго мягкаго гумуса. Въ чистыхъ же сосновыхъ группахъ возобновленіе происходитъ, какъ я уже упоминалъ, не подъ пологомъ, а на прогалинкахъ, при чемъ здѣсь можно наблюдать, что разновозрастный сосновый подростъ, занявшій какую-нибудь прогалину, не одинаковаго роста на сѣверной и южной прогалинѣ.

На южной, отъѣнной сторонѣ онъ выше, чѣмъ на противоположной; я располагаю пока результатами измѣренія высоты подроста на одной прогалинкѣ, гдѣ оказалось, что сосновый самосѣвъ 12-ти лѣтъ на южной сторонѣ имѣлъ высоту 230 сант., на сѣверной — 150; діаметръ же прогалинки въ направленіи съ сѣвера на югъ равнялся 5 сажениамъ. Лучшее всего возобновленіе сосны происходитъ въ 11-мъ кварталѣ, гдѣ преобладаетъ групповое обсемененіе и гдѣ послѣдній сѣменной годъ (двулѣтніе всходы) далъ мѣстами самосѣвы густые, какъ щетка. Наблюдаемое явленіе надо отнести къ явленіямъ смѣны породъ; благодаря хищническому хозяйству, на глазахъ нынѣшняго поколѣнія людей сосна смѣнилась дубомъ, который и раньше входилъ въ составъ сосноваго насажденія, но въ видѣ подлѣска. Теперь, благодаря единичнымъ сосновымъ деревьямъ и какимъ то выгоднымъ свойствамъ дубоваго гумуса, происходитъ обратное явленіе смѣны дуба сосною. Сосна несомнѣнно свѣтолюбивѣе дуба, но на этомъ одномъ основаніи нельзя еще утверждать, что сосна, смѣнившись дубомъ, не въ состояніи завоевать это пространство. Здѣсь надо принять во вниманіе и почвенныя условія, въ какихъ это явленіе происходитъ и которыя въ данномъ случаѣ мало благоприятны для дуба, и степень различія въ свѣтолюбіи, которая въ данномъ случаѣ не такъ велика. Но даже тамъ, гдѣ степень различія

гораздо больше, какъ, напр., между сосною и елью, исходъ борьбы за существованіе между сосною и елью и смѣна породъ происходятъ не только подъ влияніемъ того или иного отношенія къ свѣту, но и почвенныхъ условій; лишь на еловыхъ почвахъ ель, возникшая подъ сосновымъ пологомъ, въ состояніи впоследствии окончательно вытѣснить сосну; на почвахъ переходныхъ она будетъ дѣлить свое владычество съ сосной, а на боровыхъ ель никогда не выйдетъ изъ стадіи почвозащатнаго подлѣска. Эта смѣна дуба сосною въ боровской дачѣ, а также въ усманскомъ бору, фактъ настолько реальный, что имъ воспользовалось первое лѣсоустройство, обратившее всю сосну въ заказъ и разрѣшившее рубить только дубовый лѣсъ. Въ 1874 г., т. е. ко времени перваго лѣсо-



Сосновый подростъ

немъ — прогалинкамъ; во второмъ случаѣ сосновый самосѣвъ появляется вездѣ подъ густымъ пологомъ дуба. Примѣръ этотъ, кстати сказать, показываетъ, насколько рискованно объяснять отсутствіе сосноваго подроста подъ пологомъ насажденія свѣтолюбивѣе сосны, такъ какъ первый случай, повидимому, говоритъ за обычное объясненіе, второй, наоборотъ, противъ. Обиліе сосноваго самосѣва въ этой дачѣ вообще можетъ быть объяснено относительно благоприятными условіями влажности, такъ какъ воды грунтоваыя находятся здѣсь, повидимому, не глубже 3—4-хъ метровъ; затѣмъ — участіемъ въ составѣ сосноваго рѣдколѣсья дубоваго яруса, благодаря которому свойства чистыхъ сосновыхъ насажденій мѣняются къ лучшему; верхній слой лѣсной почвы, благодаря дубовому пологу и его

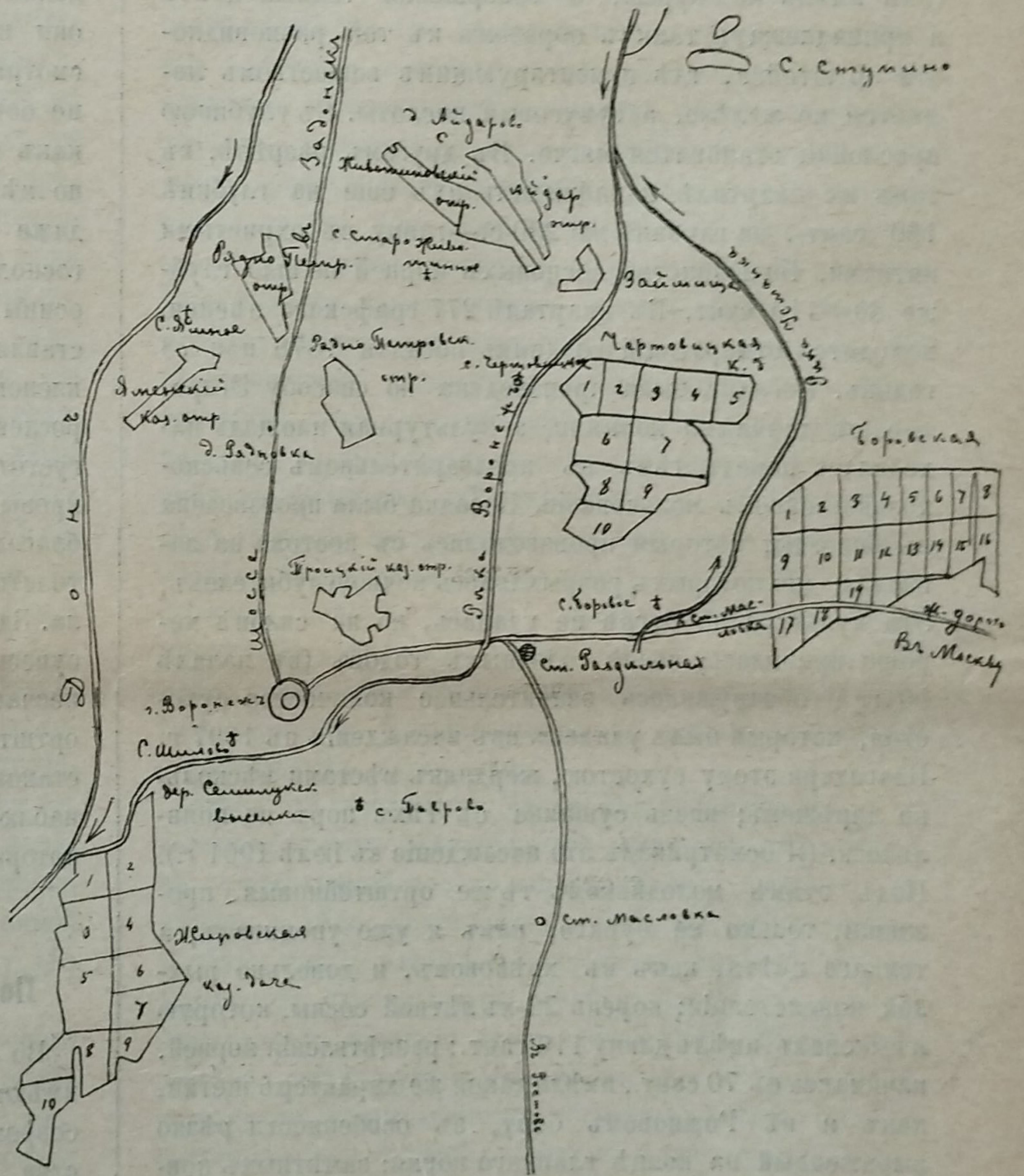
устройства, насажденій съ господствомъ сосны было 88 дес.; въ настоящее время, по прошествіи 25 л., благодаря обращенію въ заказъ всѣхъ сосновыхъ дѣревьевъ, иначе говоря, благодаря указанному явленію смѣны породъ, насажденій съ господствомъ сосны насчитывается уже около 250 дес.

Но надо вернуться къ ортштейновымъ образованіямъ. Боровская дача, занимая довольно ровное положеніе, зажата между двумя рѣчками, которыя текутъ въ прямо противоположномъ направленіи: р. Воронежъ—на югъ, а Усмань—на сѣверъ, такъ что дача, занимая междурѣчное пространство, занимаетъ вмѣстѣ съ тѣмъ лѣвые берега какъ той, такъ и другой рѣчки. Повидимому, въ прежнее время все пространство, занятое дачей, находилось подъ водой, когда было положено начало образованію ортштейнообразныхъ прослоекъ въ грунтѣ. Нѣсколько ямъ, которыя я выкопалъ съ цѣлью ознакомиться съ почвенно-грунтовыми условіями дачи, обнаружили слѣдующую картину: вся дача выстлана свѣтло-сѣрымъ боровымъ пескомъ, мощностью отъ 9—14 снт., подъ нимъ свѣтло-желтый песокъ до глубины 50—70 снт., затѣмъ песокъ становится еще свѣтлѣе и начинаетъ сопровождаться горизонтальными ортштейнообразными прожилками, но очень рыхлыми, такъ что корни легко прободаютъ ихъ. Прослойки вполне напоминаютъ тѣ, какія описаны мною для хрѣновскаго бора. На глубинѣ 90—100 снт. грунтовый песокъ становится свѣжѣе, что указываетъ, по всей вѣроятности, на близость грунтовой воды, которая держится здѣсь въ глинѣ, подстилающей песокъ на глубинѣ 250—260 снт. Наибольшая масса корней распространена на глубинѣ 10—50 снт., и здѣсь самый сухой песокъ; онъ настолько сухъ былъ здѣсь въ іюль 1901 г., что представлялъ собою сыпучее тѣло и сильно затруднялъ копаніе ямъ, тогда какъ съ 90 снт. онъ былъ настолько свѣжъ, что сжимался въ комокъ.

Корни взрослой средневозрастной сосны большею частью такого типа: часть стелется поверхностно, другая идетъ внизъ, при чемъ къ стержневому корню часто присоединяется одно изъ развѣтвленій поверхностно стелющихся корней. Такая вѣточка направляется прямо внизъ и иногда сливается, даже срастается съ вертикальнымъ стержневымъ корнемъ (см. рис.). Стержневой корень проходитъ до глины (на глубинѣ 260 снт.) и тамъ круто, почти въ перпендикулярномъ направленіи заворачивается въ сторону, но какъ далеко идетъ въ этомъ направленіи—прослѣдить мнѣ не удалось.

Сосновый подростъ, въ возрастѣ 12—15 лѣтъ и высотой 200—260 снт., имѣетъ стержневой корень длиной 60—140 снт.; я не въ состояніи былъ по недостатку времени подмѣтить, отчего такъ сильно варьируетъ длина стержневого корня у подроста почти одинаковой высоты и возраста; раскопки ясно показали только одно, что всѣ эти рыхлыя многоярусныя ортштейновыя

образованія вполне проницаемы для корней сосны, какъ молодой, вновь появляющейся, такъ и средневозрастной, старой. Вмѣстѣ съ тѣмъ здѣсь я не замѣчалъ корневыхъ образованій на подобіе вертикальной щетки, какія были замѣчены въ Рожновомъ бору, такъ какъ корни, проходя черезъ эти прослойки, развѣтвляются не въ большей степени, чѣмъ и внѣ ихъ. Въ общемъ видъ корневой системы зрѣлыхъ сосенъ не отличается отъ обычнаго вида: часть боковыхъ корней на глубинѣ 10—12 снт. стелется поверхностно въ почвенномъ пескѣ; другая часть—стержневой корень—проходитъ вглубь грунта, сравнительно мало вѣтвясь и, въ томъ



случаѣ, если доходить до глинистаго слоя, заворачивается вбокъ; кромѣ главнаго вертикальнаго, т. е. стержневого корня, у многихъ сосенъ боровской дачи отходятъ отъ боковыхъ корней, стелющихся въ почвенномъ пескѣ, другіе вертикальные корни, то направляющіеся совершенно отвѣсно внизъ, то въ косомъ направленіи. Въ послѣднемъ случаѣ они иногда встрѣчаются съ главнымъ стержневымъ корнемъ и срастаются съ нимъ. Эти второстепенныя вертикальныя корни достигаютъ большой мощности и встрѣчаются иногда въ числѣ двухъ и трехъ у одного и того же дерева. Если выкопать такую систему корней, то она производитъ впечатлѣніе стула и сообщаетъ большую вѣтроустойчивость соснѣ, что, по всей вѣроятности, не лишено значенія въ такихъ мѣстоположеніяхъ, гдѣ или близки грунтоваыя воды,

или пески подстилаются непроницаемою для корней глинистою породою; бурюю плотную глину въ предѣлахъ боровской дачи я встрѣчалъ не только на глубинѣ 260 снт. но и 190 снт. Нигдѣ въ предѣлахъ боровской дачи я не встрѣтилъ засыхающихъ сосенъ, а между тѣмъ указанныя образования въ грунтѣ составляютъ общее условіе всей дачи.

Такія же ортштейновыя образования я наблюдалъ въ сосѣднемъ графскомъ лѣсничествѣ, гдѣ они начинаются на глубинѣ 60—70 снт., и въ одномъ мѣстѣ, въ кварт. 248, на протяженіи 60 снт. я насчиталъ 17 тонкихъ прослоекъ, мощность которыхъ колебалась отъ 0,2—0,4 снт. Эти прослойки, въ отличіе отъ другихъ имѣли не бурый, а совершенно темный цвѣтъ и принадлежатъ такимъ образомъ къ той разновидности ортштейна, гдѣ цементирующимъ веществомъ является не желѣзо, а гумусовыя кислоты. Съ глубиною прослойки становятся мягче. Въ другомъ разрѣзѣ, въ томъ же кварталѣ, я наблюдалъ ихъ еще на глубинѣ 180 снт., на глубинѣ же 230 с.—глину съ охристыми пятнами. Большинство сосновыхъ корней не шло глубже 80—110 снт. Въ кварталѣ 277 графскаго лѣснич. находится отмирающій жерднякъ посадки 1876 или 78 годовъ. Посадка была произведена по способу Эгера, т. е. съ длинными корнями, а культурная площадь находилась передъ тѣмъ въ предварительномъ сельскохозяйственномъ пользованіи. Посадка была произведена въ борозды, которыя производились съ востока на западъ и дно которыхъ разрыхлялось почвоуглубителемъ. Эта культура на бугрѣ не удалась, но на склонѣ хорошо принялась; послѣ голодныхъ годовъ (въ началѣ 90 гг.) обнаружилось значительное количество сухостоя, который былъ удаленъ изъ насажденія въ 1897 г. Благодаря этому сухостою, жерднякъ мѣстами нѣсколько изрѣженъ; вновь сушняка съ тѣхъ поръ не появлялось. (Я осматривалъ это насажденіе въ іюль 1901 г.). Подъ этимъ молоднякомъ тѣ же ортштейновыя прожилки, только не бурога, какъ я уже упоминалъ, а темнаго цвѣта, какъ въ хрѣновомъ, и довольно рыхлой консистенціи; корень 22-хъ лѣтней сосны, которую я выкопалъ, имѣлъ длину 110 снт.; развѣтвленія корней, начинаясь съ 70 снт., имѣли такой же характеръ щетки, какъ и въ Рожновомъ бору, въ особенности рѣзко выраженный на концѣ главнаго корня; замѣтныхъ поврежденій личинкою майскаго жука я не встрѣтилъ. Въ другихъ мѣстахъ лѣсничества, напр. въ кварт. 55, тоже имѣется посадка сосны того же возраста, произведенная тѣмъ же лѣсничимъ Успенскимъ, по тому же способу, но болѣзненнаго явленія, преждевременнаго засыханія не обнаруживающая. Подъ почвеннымъ пескомъ 10—15 снт. мощности—желто-песчаный грунтъ, въ которомъ съ глубины 50 снт. начинаютъ встрѣчаться ортштейновыя прослойки, только не бурога, а чернаго цвѣта. Большой интересъ представляетъ еще третья посадка сосны того же возраста, въ которой хотя преждевременнаго засыханія и не наблюдается, но замѣчаются другія болѣзненныя явленія: кривой волнообразный ростъ, грубое отслаиваніе корки, благодаря чему стволы имѣютъ взъерошенный видъ, очень долгое

сохраненіе отмершихъ сучьевъ и т. д. Здѣсь, повидимому, долженъ находиться непроницаемый для корней пластъ ортштейна, до котораго я не успѣлъ докопаться, но о существованіи котораго можно предполагать на томъ основаніи, что подъ почвеннымъ, уже сильно оподзоленнымъ пескомъ, песчаный, совершенно пепельнаго цвѣта, сильно оподзоленный грунтъ имѣетъ мощность отъ 50—60 снт., такой твердый притомъ, что лопатою нельзя было работать; а такъ какъ другого инструмента подъ рукою не было, то дальнѣйшія раскопки пришлось отложить до другого раза.

Что эти ортштейновыя образования въ видѣ такихъ прожилокъ не могутъ быть причиною отмиранія сосны, доказываетъ еще то обстоятельство, что встрѣчаются они и въ пристепной части бора, вдоль опушки его, смотрящей въ степь, гдѣ ростъ сосновыхъ насажденій не оставляетъ желать ничего лучшаго. Здѣсь, также какъ и въ хрѣновскомъ бору, сосновыя насажденія, по мѣрѣ приближенія къ опушкѣ становятся двухъ—и даже трехъярусными, при чемъ во второмъ этажѣ господствующею породою становится дубъ съ примѣсью осины и березы, а третій ярусъ, или подлѣсокъ представляетъ пеструю смѣсь липы, полевого и татарскаго кленовъ, орѣшника и др. кустарниковъ. Благодаря порослевому происхожденію, обусловливающему большую густоту стоянія, и малопродуктивной для дуба почвѣ, кроны у второго яруса развиты плохо, тѣмъ не менѣе благодаря совокупному вліянію трехъ ярусовъ и не толстому слою рыхлой подстилки, почва свѣжа и рыхла. Здѣсь подъ слоємъ подстилки, толщиной въ 4 снт., супесь, мощностью въ 28 снт., а подъ ней желто-сѣрый песчаный оподзоленный песчаный грунтъ съ черными ортштейновыми прожилками, которыя съ глубиною становятся гуще и толще. Аналогичныя образования я наблюдалъ и въ бузулукскомъ бору, къ описанію которыхъ я перейду въ слѣдующемъ очеркѣ.

Г. Морозовъ.

Положеніе крестьянскаго лѣснаго хозяйства.

Во многихъ губерніяхъ средней полосы Россіи, гдѣ имѣются у крестьянъ значительныя лѣсныя угодья, современное положеніе крестьянскаго лѣснаго хозяйства обращаетъ на себя вниманіе своимъ жалкимъ состояніемъ. Крестьянскія общества, пользующіяся лѣсными надѣлами, и до сего времени смотрятъ на свои лѣса, какъ на угодья, не имѣющія для нихъ особенно важнаго значенія въ хозяйствѣ. Явленіе это происходитъ отчасти потому, что лѣса эти поступили въ пользованіе нынѣшнимъ владѣльцамъ отъ ихъ отцовъ въ поврежденномъ уже видѣ, отчасти же и потому, что многіе изъ теперешнихъ владѣльцевъ по традиціямъ своихъ отцовъ обращаются съ лѣсами, по прежнему, хищническимъ образомъ.

Разсматривая подробно лѣсное хозяйство крестьянъ, мы видимъ, что владѣльцы эти пользуются лѣсомъ въ большинствѣ случаевъ безъ всякой системы и порядка. Лѣсъ изрѣживается произвольными выборочными рубками; сплошныя рубки доходятъ до 10—5-лѣтняго

оборота, постепенно превращая лѣсъ въ кустарники, которые, въ свою очередь, какъ не дающіе уже ровно никакихъ пользы, забиваются скотомъ, и въ концѣ-концовъ вся лѣсная площадь, на которой былъ въ прежнее время порядочный лѣсъ, представляетъ собою самый жалкій видъ пустыря. Между тѣмъ, статистическія данныя говорятъ, что площадь лѣсныхъ угодій, принадлежащихъ крестьянскимъ обществамъ, настолько еще велика, что при болѣе бережливомъ и умѣломъ пользованіи она могла бы служить весьма солиднымъ подспорьемъ въ крестьянскихъ нуждахъ.

При установленіи правильнаго пользованія лѣсомъ и огражденіи молодняковъ отъ вреднаго вліянія скота, десятина лѣса, причитающаяся въ среднемъ на каждого члена общины и не дающая ему сейчасъ ничего, кромѣ нѣсколькихъ возовъ мелкаго хвороста, приносила бы владѣльцу, безъ особаго съ его стороны труда, ежегодный доходъ въ размѣрѣ отъ 8 до 12 рублей. Изъ статистическихъ же данныхъ видно, что въ крестьянскихъ лѣсахъ съ преобладающимъ березовымъ насажденіемъ, при нормальной полнотѣ, съ 30-тилѣтнимъ оборотомъ рубки одна десятина лѣса даетъ отъ 90 до 100 погонныхъ сажень дровъ, или 30 сажень кубическихъ. Цѣны, по которымъ крестьяне покупаютъ дрова для отопленія, колеблются между 2 р. 50 к. и 3 р. 50 к. за погонную сажень на мѣстѣ, въ лѣсу; исключивъ изъ этой цѣны стоимость заготовки 40—60 к., мы получимъ стоимость одной кубической сажени на корню 7 р. 50 к. и 15 возовъ сучковъ, получаемыхъ съ одной десятины, по 25 к. за возъ—3 р. 75 к., что составитъ ежегодный доходъ съ одной десятины лѣса 7 р. 60 к. Тѣ же лѣса, гдѣ среди лиственныхъ породъ есть примѣсь хвойныхъ, могли бы дать еще лучше результаты, если установить для хвойныхъ породъ 60-тилѣтній, а для лиственныхъ 30-тилѣтній оборотъ рубки.—Хвойный лѣсъ въ 60-тилѣтнемъ возрастѣ представляетъ весьма порядочный какъ строевой, такъ и подѣлочный матеріалъ въ крестьянскомъ хозяйствѣ, а лиственный дровяной лѣсъ въ этотъ періодъ поступалъ бы въ рубку два раза, давая двойной доходъ.

Потребность въ болѣе рациональномъ веденіи лѣсного хозяйства назрѣваетъ съ каждымъ годомъ все болѣе и болѣе и въ средѣ самихъ крестьянскихъ обществъ. Удовлетворить эту потребность имъ было бы весьма желательно, но это сопряжено съ такими большими хлопотами и денежными расходами, что выполнить свое желаніе въ большинствѣ случаевъ крестьянамъ не подъ силу, и волей-неволей все остается въ прежнемъ видѣ и порядкѣ.

Для устройства крестьянскихъ лѣсовъ нуженъ прежде всего землемѣръ-таксаторъ, практически знакомый съ лѣснымъ хозяйствомъ, который могъ бы, помимо выполнения всѣхъ техническихъ работъ, дать владѣльцамъ полезныя совѣты и наставленія для дальнѣйшаго веденія хозяйства и облегчилъ бы для нихъ хлопоты по утвержденію плана лѣсного хозяйства въ лѣсоохранительномъ комитетѣ. Гдѣ взять крестьянамъ такого человека и куда обратиться за совѣтомъ, они обыкновенно не знаютъ, да и все это сопряжено для обществъ

съ выборомъ уполномоченныхъ и проч. Даже и пригласивъ для работъ землемѣра, общество не гарантировано еще въ полномъ успѣхѣ, такъ какъ работа, по невѣдѣнію крестьянъ, можетъ быть сдана человеку мало компетентному, и, въ концѣ концовъ, заплативъ ему за трудъ деньги, крестьяне могутъ не получить утвержденія плана хозяйства. Если же исходъ работъ и будетъ самый благопріятный, все же многимъ обществамъ осуществить подобную работу является не по средствамъ, несмотря на всю ея цѣлесообразность.

Почему бы земствамъ не придти и въ этомъ случаѣ на помощь крестьянскому населенію и не облегчить имъ эту трудную, а подчасъ и неисполнимую задачу? Для поднятія и усовершенствованія крестьянскаго сельскаго хозяйства есть въ земствахъ и губернскіе, и уѣздные агрономы, а лѣсное хозяйство остается въ своемъ прежнемъ далеко неутѣшительномъ состояніи. Если бы земства, тратящія громадныя суммы на всякія улучшения крестьянскаго хозяйства, удѣлили незначительный процентъ изъ нихъ и пригласили лицъ, хорошо знающихъ лѣсное хозяйство, которые могли бы заняться устройствомъ крестьянскихъ лѣсовъ. Этимъ была бы оказана важная и существенная польза населенію. Къ крестьянскимъ обществамъ примкнули бы какъ товарищества, такъ и отдѣльные крестьяне-собственники, которые, въ большинствѣ случаевъ, находятся въ такомъ же положеніи по устройству своихъ лѣсовъ. И лѣса, площадь которыхъ съ каждымъ годомъ все уменьшается, опять стали бы понемногу поправляться и постепенно пришли бы въ хорошее состояніе, служа крестьянамъ большою поддержкою въ ихъ хозяйствѣ, между тѣмъ какъ теперь крестьяне вынуждены тратить ежегодно большія суммы на покупку топлива и строительныхъ матеріаловъ.

Мѣра эта послужила бы на пользу крестьянъ и въ воспитательномъ значеніи, такъ какъ они, убѣдившись въ существенной пользѣ своихъ лѣсовъ, научились бы цѣнить и лѣса, составляющіе частную собственность; и тогда многіе владѣльцы вздохнули бы свободно, избавясь отъ самовольныхъ порубокъ крестьянъ,—порубокъ подчасъ довольно опустошительныхъ. Кромѣ того, создавая правильную и вѣрную систему лѣсного хозяйства среди крестьянскихъ обществъ, можно было бы постепенно подготовить, а затѣмъ и ввести искусственное лѣсоразведеніе, примѣняя способы самые дешевые, не обременяющіе крестьянъ лишнимъ трудомъ. Искусственное лѣсоразведеніе постепенно превратило бы большую часть неудобныхъ крестьянскихъ земель въ лѣсныя угодья, могущія оказать будущимъ поколѣніямъ значительную пользу.

В. Пршара.

Г. Владиміръ
на Клязьмѣ.
3-го ноября 1902 г.

Текущая днѣпровская лѣсопромышленность.

Минувшая навигація могла бы разубѣдить самыхъ заядлыхъ оптимистовъ въ будущности днѣпровской лѣсопромышленности. Хроника лѣсного промысла не

знаеть такого маленькаго числомъ плотовъ каравана, какой сплавлялся по днѣпровскому бассейну въ минувшую кампанію. И это въ годъ урожайный. И въ такой, при счастливо сложившихся обстоятельствахъ, годъ лѣсной промыселъ съ большими потугами еле-еле развязался.

Лѣсной промыселъ, обыкновенно выбрасывающій на ниже-днѣпровскій рынокъ около 2.000 плотовъ, варьируя около этой цифры двумя-тремя стами ниже или выше, былъ представленъ на Днѣпрѣ въ прошлую навигацію всего до 700—800 плотовъ. Эта слабая продуктивность являлась прямымъ слѣдствіемъ послѣднихъ двухъ-трехъ тяжелыхъ годовъ на ниже-днѣпровскихъ пристаняхъ, гдѣ и горнопромышленныя неурядицы, и хроническіе неурожаи, и екатеринославскій пожаръ создали крупный застой. 700—800 плотовъ для всего нижняго плеса Днѣпра, когда одинъ Екатеринославъ въ былые годы едва довольствовался этимъ количествомъ. Въ настоящую кампанію на долю Екатеринослава досталось всего какихъ-нибудь 160—170 плотовъ.

Почему? Не въ цѣнахъ дѣло; цѣны держались хорошія; и въ покупателяхъ недостатка не было; спросъ на лѣсъ былъ на всѣ сорта. Центръ тяжести заключался въ способахъ расчета за товаръ, наличными ли деньгами или въ кредитъ. Тутъ-то и вся загвоздка. Сосна выручала въ Екатеринославѣ: $\frac{6}{6}$ —10 р., съ нѣкоторой даже надбавкой, $\frac{6}{3}$ —7—7 р. 25 к., $\frac{6}{4}$ —5 р., $\frac{5}{5}$ —р., $\frac{4}{3}$ —3 р. 75 к. При особыхъ техническихъ достоинствахъ на эти цѣны еще набавляли 10—25 к. на шт. Разумѣется, что эти цѣны подразумеваются въ кредитъ на 12 мѣсяцевъ. Спрашивается, какъ расчитываться, т.-е. возможно ли отпустить въ кредитъ такія крупныя суммы людямъ, торговыя дѣла коихъ въ малонадежномъ состояніи. А таковыми являлось большинство екатеринославскихъ лѣсоторговцевъ; большинство изъ нихъ недавно прекращали или приостанавливали платежи.

Ели было на сплавѣ немного, и была она реализована по хорошимъ цѣнамъ. Потребителемъ ели является, главнымъ образомъ, нѣмецкій колонистъ, который, въ виду хорошаго урожая хлѣбовъ на югѣ Россіи, и оживлялъ спросъ на эту породу лѣса. Регуляторомъ цѣнъ на ель продолжала быть известная херсонская фирма, потребляющая для фабрикуемыхъ ею керосиновыхъ ящиковъ свыше половины всего днѣпровскаго еловаго каравана. Подъ давленіемъ херсонскаго спроса и другіе рынки платили за ель хорошія цѣны, уступивъ съ цѣнъ такихъ же сосновыхъ одноразмѣрныхъ сортиментовъ не болѣе 10%.

Кроква и латы были въ предложеніи въ крайне ограниченномъ количествѣ. Въ прошломъ году этого товара было въ изобиліи и шель онъ чуть ли не ниже 1 р. за пару кроквъ. Понесши на этомъ сортиментѣ значительныя убытки, лѣсопромышленники выдѣлывали въ минувшую кампанію всякаго рода мелочи по возможности меньше. Умѣренное предложеніе вознаграждалось хорошимъ сравнительно цѣнами: платили охотно 1 р. 25—1 р. 35 к. за пару при наличномъ расчетѣ. Лата выручала около 90 коп. за пару, и, сообразно этимъ цѣнамъ, было сдѣлано съ другими размѣ-

рами полуфабрикантовъ. Тесовый матеріалъ во всѣхъ его видахъ и размѣрахъ—самый ходкій въ сельскохозяйственномъ обиходѣ, гдѣ, не въ примѣръ горнопромышленности, экономно и бережно обращаются съ дорого стоящимъ лѣснымъ матеріаломъ. Поэтому цѣны на всякаго рода тесъ и прочій, такъ называемый, черный товаръ нормируются положеніемъ урожая въ данный годъ.

Для лицъ, вдумывающихся въ факты и строящихъ на нихъ извѣстныя заключенія, минувшая лѣсопромышленная кампанія доставила матеріалъ очень интереснаго свойства. Оказалось, что весь южно-русскій безлѣсный районъ, который считался обыкновенно тяготящимъ къ приднѣпровскимъ лѣснымъ пристанямъ, можетъ удовлетворять свои потребности въ лѣсѣ, совершенно минуя не дешево стоящее ему посредничество екатеринославскихъ лѣсоторговцевъ. Въмѣсто 800 плотовъ на екатеринославскую пристань была въ минувшую навигацію доставлена пятая часть этого обыкновенно считавшагося годовою потребностью количества; и все-таки и Донецкій бассейнъ, и прочія мѣстности, строившіяся екатеринославскимъ лѣснымъ матеріаломъ, никакой нужды въ лѣсѣ не чувствовали. Спросъ аккуратно и регулярно удовлетворялся предложеніемъ съ Полѣсья, съ пензенскихъ лѣсопильныхъ заводовъ, вообще съ тѣхъ мѣстъ, гдѣ дифференціальныя тарифныя ставки дѣлаютъ такое снабженіе потребителей лѣсомъ не только возможнымъ, но и естественнымъ. Покупателя южно-русскаго тянуло въ Екатеринославъ лишь по привычкѣ. Но сила рутины слабѣетъ подъ вліяніемъ вновь возникающихъ экономическихъ условій, если эти новыя условія идутъ въ разрѣзъ съ рутиной. Мѣста добычи лѣса, съ одной стороны, и рынки сбыта лѣсныхъ товаровъ, съ другой, получили совершенно инныя географическія положенія, и кратчайшими между ними разстояніями уже являются не рѣчные пути сообщенія, а желѣзныя дороги. Ясно, что при новыхъ экономическихъ условіяхъ многія днѣпровскія пристани, въ томъ числѣ и Екатеринославъ, игравшія видную роль этапныхъ пунктовъ при снабженіи южной Россіи лѣсомъ путемъ сплава, все болѣе утрачиваютъ значеніе при наступившей возможности и даже, если хотите, необходимости, комбинировать лѣсоснабженіе желѣзнодорожными тарифами на перевозку лѣсныхъ грузовъ.

Разумѣется, что при такомъ состояніи, которое, вотъ-вотъ, уже настааетъ, большая часть екатеринославскихъ лѣсоторговцевъ фирмъ сойдетъ съ арены. Конечно, увеличится число жалобъ, и пойдутъ, безъ сомнѣнія, ходатайства, куда слѣдуетъ, о пересмотрѣ тарифовъ на лѣсные грузы, будутъ сѣтованія на конкуренцію желѣзныхъ дорогъ водянымъ путямъ,—все, конечно, во имя общегосударственныхъ интересовъ... Но приговоръ, вынесенный екатеринославской лѣсной торговлѣ силою естественно сложившихся экономическихъ условій, измѣненъ не будетъ. И это необходимо имѣть въ виду верхнеднѣпровскимъ лѣснымъ промысламъ. Нужно хорошенько подумать, не является ли цифра въ 700—800 плотовъ не минимальною для днѣпровскаго сплава, а максимальной, дальше которой всякій спросъ прекращается (Т. Пр. Г.).

Лѣсоторговый отдѣлъ.

Вывозная лѣсная торговля Финляндіи за 9 мѣсяцевъ 1902 г.

Движеніе вывоза лѣсныхъ товаровъ изъ Финляндіи за первые девять мѣсяцевъ (январь—сентябрь) текущаго года, по сравненію съ соотвѣтствующимъ періодомъ предшествовавшихъ двухъ лѣтъ, опредѣляется слѣдующими данными:

	1902 г.	1901 г.	1900 г.
	К у б и ч . м е т р о в ѣ .		
Пиленый лѣсъ сосн. и еловый не короче 2 метровъ:			
Планки	290.974	263.777	256.937
Баттенсы	756.868	533.549	581.507
Доски	844.738	779.022	751.676
Круглый лѣсъ сосновый и еловый не короче 2 метровъ	127.063	130.710	201.618
Рудничныя подпорки	801.555	985.774	752.287
Дрова	754.131	764.500	794.458
Древесная и бумажная масса, тонны	35.514	40.065	38.099
Деготь, гектолитры	199.187	52.119	58.962

Въ общемъ текущій вывозъ пиленого лѣса достигъ 1.892.580 куб. метровъ, превысивъ прошлогодній отпускъ на 316.232 куб. метра, или 26%. По этимъ даннымъ уже можно судить, насколько безрезультатнымъ на финскихъ берегахъ оказалось состоявшееся между шведскими и финляндскими лѣсоэкспортерами соглашеніе о сокращеніи на текущій годъ заготовокъ и вывоза лѣсныхъ матеріаловъ.

Новыя лѣсныя таксы по прибалтійскимъ губерніямъ.

Нынѣ дѣйствующія таксы на продажу лѣса изъ казенныхъ дачъ Курляндской, Лифляндской и Эстляндской губерній утверждены министерствомъ земледѣлія и государств. имуществъ 22 марта текущаго года. Согласно этимъ таксамъ, всѣ дачи названныхъ губерній отнесены къ 8-ми разрядамъ, при чемъ для куб. фута подѣлочныхъ матеріаловъ разныхъ породъ установлены цѣны, показанныя въ слѣдующихъ 15-ти группахъ. I. Крупный дубовый и др. твердыхъ породъ лѣсъ—кряжи въ верхнемъ отрубѣ не менѣе 8 верш., при длинѣ не менѣе 2 арш.: въ 1-мъ разрядѣ—19,3 коп. за куб. футъ, во 2-мъ—17,83 коп., въ 3-мъ—16,06 коп., въ 4-мъ—14,83 коп., въ 5-мъ—13,50 коп. и въ 6-мъ—12,60 коп. II. Средній дубовый и др. твердыхъ породъ лѣсъ—кряжи, имѣющіе въ верхнемъ отрубѣ, и на 2 арш. отъ комля меньше 8 верш., но не менѣе 4 верш., при длинѣ не менѣе 6 арш.: въ 1-мъ разрядѣ—16,8 коп., во 2-мъ—15,7 коп., въ 3-мъ—13,8 коп., въ 4-мъ—12,4 коп., въ 5-мъ—11,4 коп., въ 6-мъ—10,2 коп. и въ 7-мъ—8,6 коп. III. Мелкій дубовый и другихъ твердыхъ породъ лѣсъ—кряжи, имѣющіе въ верхнемъ отрубѣ и на 6 арш. отъ комля менѣе 4 верш., при длинѣ не менѣе 2 арш.: въ 1-мъ разрядѣ—12 коп., во 2-мъ—10,7 коп., въ 3-мъ—9,4 коп., въ 4-мъ—8,4 коп., въ 5-мъ—7,8 коп., въ 6-мъ—6,9 коп. и въ 7-мъ—4,1 коп. IV. Крупный сосновый лѣсъ—кряжи въ верхнемъ отрубѣ не менѣе 10 верш., при длинѣ не менѣе 8 арш.: въ 1-мъ

разрядѣ—16,8 коп., во 2-мъ—15,7 коп., въ 3-мъ—13,8 коп., въ 4-мъ—12,4 коп., въ 5-мъ—11,4 коп., въ 6-мъ—10,2 коп. и въ 7-мъ—8,6 коп. Сосновый большемерный или мачтовый лѣсъ, а именно бревна—не менѣе 50 фут. длины, не менѣе 12 верш. толщины на 12-ти футахъ отъ комля и въ верхнемъ отрубѣ не тоньше 7 верш.—цѣнится вчетверо дороже. V. Средній сосновый лѣсъ—сюда входятъ кряжи въ верхнемъ отрубѣ и на 8 арш. отъ комля менѣе 10 верш., но не менѣе 6 верш., при длинѣ не менѣе 4 арш.: въ 1-мъ разрядѣ 13,22 коп., во 2-мъ—12,3 коп., въ 3-мъ—10,34 коп., въ 4-мъ—9,24 коп., въ 5-мъ—8,38 коп., въ 6-мъ—7,39 коп. и въ 7-мъ—4,51 коп. VI. Мелкій сосновый лѣсъ—кряжи въ верхнемъ отрубѣ и на 4 арш. отъ комля менѣе 6 верш., при длинѣ не менѣе 2 арш.: въ 1-мъ разрядѣ—8,4 коп., во 2-мъ—7 коп., въ 3-мъ—5,6 коп., въ 4-мъ—4,2 коп. и въ 5-мъ—2,8 коп. VII. Крупный еловый лѣсъ—кряжи въ верхнемъ отрубѣ не менѣе 10 верш., при длинѣ не менѣе 8 арш.: въ 1-мъ разрядѣ—11,5 коп., во 2-мъ—10,7 коп., въ 3-мъ—9,4 коп., въ 4-мъ—8,4 коп., въ 5-мъ—7,8 коп. и въ 6-мъ—6,9 коп. VIII. Средній еловый лѣсъ—кряжи въ верхнемъ отрубѣ и на 8 арш. отъ комля менѣе 10 верш., но не менѣе 6 верш., при длинѣ не менѣе 4 арш.: въ 1-мъ разрядѣ—9 коп., во 2-мъ—7,6 коп., въ 3-мъ—6,9 коп., въ 4-мъ—6,1 коп., въ 5-мъ—5,5 коп., въ 6-мъ—5 коп., въ 7-мъ—4,5 и въ 8-мъ—4 коп. IX. Мелкій еловый лѣсъ—кряжи въ верхнемъ отрубѣ и на 4 арш. отъ комля менѣе 6 верш., при длинѣ не менѣе 2 арш.: въ 1-мъ разрядѣ—6 коп., во 2-мъ—5 коп., въ 3-мъ—4 коп., въ 4-мъ—3 коп. и въ 5-мъ—2 коп. X. Крупный березовый лѣсъ—кряжи въ верхнемъ отрубѣ не менѣе 9 верш., при длинѣ не менѣе 6 арш.: въ 1-мъ разрядѣ—11,3 коп., во 2-мъ—10,7 коп., въ 3-мъ—9,4 коп., въ 4-мъ—8,4 коп., въ 5-мъ—7,8 коп. и въ 6-мъ—6,9 коп. XI. Средній березовый лѣсъ—кряжи въ верхнемъ отрубѣ и на 6 арш. отъ комля менѣе 9 верш., но не менѣе 4 верш. въ отрубѣ, при длинѣ не менѣе 6 арш.: въ 1-мъ разрядѣ—9 коп., во 2-мъ—7,6 коп., въ 3-мъ—6,9 коп., въ 4-мъ—6 коп., въ 5-мъ—5,5 коп., въ 6-мъ—5 коп., въ 7-мъ—4,5 коп. и въ 8-мъ—4 коп. XII. Мелкій березовый лѣсъ—кряжи въ верхнемъ отрубѣ и на 6 верш. отъ комля менѣе 4 верш., при длинѣ не менѣе 2 арш.: въ 1-мъ разрядѣ—7 коп., во 2-мъ—6 коп., въ 3-мъ—5 коп., въ 4-мъ—4 коп., въ 5-мъ—3 коп. и въ 6-мъ—2 коп. XIII. Крупный осиновый и ольховый лѣсъ—кряжи въ верхнемъ отрубѣ не менѣе 8 верш., при длинѣ не менѣе 6 арш.: въ 1-мъ разрядѣ—11,3 коп., во 2-мъ—10,7 коп., въ 3-мъ—9,4 коп., въ 4-мъ—8,4 коп., въ 5-мъ—7,8 коп. и въ 6-мъ—6,9 коп. XIV. Средній осиновый и ольховый лѣсъ—кряжи въ верхнемъ отрубѣ и на 6 арш. отъ комля менѣе 8 верш., но не менѣе 4 верш. въ отрубѣ, при длинѣ не менѣе 6 арш.: въ 1-мъ разрядѣ—9 коп., во 2-мъ—7,6 коп., въ 3-мъ—6,9 коп., въ 4-мъ—6,1 коп., въ 5-мъ—5,3 коп., въ 6-мъ—5 коп., въ 7-мъ—4,5 коп. и въ 8-мъ—4 коп. XV. Мелкій осиновый и ольховый лѣсъ—

кряжи въ верхнемъ отрубѣ и на 6 арш. отъ комля менѣе 4 верш., при длинѣ не менѣе 2 арш.: въ 1-мъ разрядѣ—5 коп., во 2-мъ—4 коп., въ 3-мъ—3 коп., въ 4-мъ—2 коп. и въ 5-мъ—1 коп. Подѣлочной и строевой лѣсъ всѣхъ сортовъ и всѣхъ породъ изъ сухостоя и валежа, за исключеніемъ свѣжаго вѣтровала, а равно и лѣсъ изъ суковатыхъ вершинъ оцѣнивается по половинной таксѣ.

Таксовыя цѣны кубич. сажени дровяного лѣса помѣщены въ нижеслѣдующей таблицѣ:

Древесныя породы и сорта дровяного лѣса.	Цѣны куб. саж., по разрядамъ таксѣ.							
	1.	2.	3.	4.	5.	6.	7.	8.
	въ копейкахъ.							
Дубовый и проч. тверд. породъ								
крупный	2100	1800	1500	1320	1020	740	490	350
мелкій	1720	1470	1230	1080	830	600	400	290
Березовый								
крупный	1800	1600	1400	1200	800	530	320	180
мелкій	1470	1310	1140	980	650	430	260	150
Сосновый и ольховый								
крупный	1600	1400	1200	930	670	440	220	150
мелкій	1310	1140	980	760	550	360	180	120
Еловый								
крупный	1320	1100	860	580	440	300	200	130
мелкій	1080	900	700	470	360	250	160	110
Осиновый и проч. мягк. породъ								
крупный	1200	1000	780	530	400	270	160	110
мелкій	980	820	640	430	330	220	130	90

Сучья оцѣниваются по особой таксѣ, пониженной противъ таксы для мелкаго дровяного лѣса.

По сравненію съ таксами, дѣйствовавшими ранѣе въ казенныхъ лѣсахъ Курляндской, Лифляндской и Эстляндской губ. новыя таксы представляются повышенными, въ общемъ на 20—30%, имѣютъ большее число разрядовъ и отличаются болѣе правильною группировкою по сортаментамъ.

В. Ф.

Лѣсная торговля Берлина.

Берлинъ является крупнымъ потребителемъ русскаго лѣса, попадающаго туда по Вислѣ, Бромбергскому каналу и цѣлой сѣти прочихъ каналовъ не только съ бассейна Вислы, но и Днѣпра и Нѣмана. Въ „Deutsche Holzzeitung“ дается слѣдующій обзоръ берлинской лѣсной торговли за 1901 годъ.

Начавшееся осенью 1900 г. промышленное угнетеніе, въ началѣ 1901 года еще не вполне отразилось на берлинскомъ лѣсномъ спросѣ со стороны мѣстныхъ

лѣсоторговцевъ и владѣльцевъ лѣсопильныхъ заводовъ. Только къ лѣту минувшаго года, вслѣдствіе известнаго краха ипотечныхъ банковъ, строительная дѣятельность стала сильно падать, а спросъ со стороны промышленныхъ заведеній продолжалъ быть весьма ограниченнымъ. Благодаря этому, въ Берлинѣ среди лѣсоторговцевъ почти прекратился спросъ на лѣсъ для пополненія складовъ, такъ какъ, опасаясь дальнѣйшаго паденія цѣнъ, ожидали отъ пополненія складовъ только большихъ убытковъ. Къ тому же банкиры поторопились весьма чувствительно сократить свой учетный кредитъ лѣсоторговцамъ. Все это, вмѣстѣ взятое, лѣтомъ 1901 г. привело къ полному застою въ лѣсныхъ оборотахъ Берлина.

Въ началѣ 1901 г., пока неувѣренность въ окончательномъ поворотѣ къ худшему не была еще такъ велика, нѣкоторые берлинскіе лѣсоторговцы запасались лучшими сортами комлеваго и вершиннаго лѣса. Въ это время нѣкоторые мѣстные лѣсопильные заводы находили возможнымъ на торгахъ на казенный лѣсъ заявлять столь высокія цѣны, что онѣ были лишь немного ниже цѣнъ весьма удачнаго предыдущаго года. Наступившій затѣмъ вслѣдствіе ипотечнаго краха переполохъ уступилъ мѣсто болѣе хладнокровнымъ соображеніямъ, которыя должны были подсказать лѣсопильнымъ заводамъ, что ихъ производство еще не приняло такихъ большихъ размѣровъ, чтобы разница между предложеніемъ и спросомъ оставалась долгое время значительной послѣ оздоровленія ипотечнаго рынка. Уже къ осени минувшаго года, отчасти вслѣдствіе болѣе оживленной строительной дѣятельности, а отчасти благодаря ограниченному запасамъ лѣса, начались немаловажныя сдѣлки со строительнымъ лѣсомъ (балками и мауэрлатами); цѣны на эти товары тотчасъ окрѣпли. Въ то же время на торнскомъ лѣсномъ рынкѣ съ бревенникомъ въ теченіе всего сезона, несмотря на незначительный подвозъ, дѣла шли чрезвычайно вяло; только осенью начались здѣсь сдѣлки по сильно пониженнымъ цѣнамъ. Въ это время многіе лѣсоторговцы, сообразивъ, что привозъ лѣса изъ Россіи и Галиціи значительно меньше въ 1901 году, чѣмъ въ предыдущемъ, стали пополнять свои склады пиленнымъ лѣсомъ, ибо они находили, что цѣны настолько успѣли уже понизиться, что дальнѣйшаго ихъ паденія при ограниченномъ подвозѣ бревенника опасаться болѣе нечего. Тутъ вмѣсто безусловно преувеличеннаго лѣтнаго пессимизма появляется увѣренность, позволяющая берлинскимъ лѣсопильнымъ заводамъ на торгахъ на казенный лѣсныя дѣлянки давать осенью высокія цѣны. Такая политика берлинскихъ лѣсопильныхъ заводовъ становится тѣмъ болѣе мало понятной, что уже не первый годъ владѣльцы здѣшнихъ лѣсопиленъ справедливо жалуются, что цѣны на пиленный лѣсъ не находятся въ должномъ соотвѣтствіи съ цѣнами на бревенникъ. Между тѣмъ берлинскіе лѣсопильные заводы не воспользовались представлявшимся имъ удобнымъ случаемъ привести эти цѣны въ желательное для нихъ соотвѣтствіе, хотя за прошлагодня столь же оптимистическія надежды на хорошія продажныя цѣны пиленнаго лѣса они

оцѣн. 513 р., за 604 р., и 1 выборочный участокъ, площ. 99 дес. 1920 кв. саж., въ коемъ закл. деревьевъ: соснов. 635, дуб. 169 и осин. 138 шт., оцѣн. 2.569 р., за 3.195 р., а весь лѣсъ за 3.799 р.; 3) жит. м. Ратно, Шлема Михель Шапиро—въ нуинской и велимечско-выдранецкой дачахъ 3 дѣл., площ. 3 дес. 1100 кв. саж., оцѣн. 951 р., за 1.003 р., и 1 участокъ, площ. 97,2 дес., для выборочной рубки 767 сосн., 1 дуб. и 27 берез. деревьевъ, оцѣн. 1.860 р., за 2.270 р., а весь лѣсъ за 3.273 р.; 4) жит. с. Бѣлашева, Лейба Бейнеръ—въ волошецкой дачѣ 2 дѣлянки, площ. 4,21 дес., оцѣн. 2.724 р., за 3.121 р.; 5) жит. г. Ковеля, Тейвель Фришбергъ—въ скулино-билинской дачѣ 4 дѣл., площ. 5 дес. 1716 кв. саж., оцѣн. 2.616 р., за 3.124 р.; 6) жит. г. Луцка, Янкель Гаска—въ волошецкой дачѣ 3 дѣл., площ. 4,39 дес., оцѣн. 2.153 р., за 2.528 р.; 7) жит. г. Луцка, Юдель Колодный—тамъ же 1 участокъ, площ. 75,7 дес., для выборки 284 дубовъ, оцѣн. 2.350 р., за 2.387 р., 8) жит. м. Ратно, Янкель Шапиро—въ нуинской дачѣ 3 дѣл., площ. 4 дес. 390 кв. саж., оцѣн. 2.349 р., за 2.749 р.; 9) жит. м. Ратно, Гиршъ Хмѣлеръ—въ замшанской и велимечско-выдранецкой дачахъ 3 дѣл., площ. 5 дес. 380 кв. саж., оцѣн. 1.690 р., за 2.303 р.; 10) жит. г. Ковеля, Рувинъ Каганъ—въ мызово-шаинской дачѣ 1 участокъ, площ. 111 дес., для выборки 467 сосн. деревъ, оцѣн. 1.585 р., за 1.845 р. 25 к.; 11) жит. г. Ковеля, Шимонъ Гольдбергъ—тамъ же 3 дѣлянки, площ. 8 дес. 350 кв. саж., оцѣн. 1.343 р., за 1.357 р.; 12) жит. м. Ратно, Шлема Гиршъ Вѣрникъ—въ нуинской дачѣ 1 дѣл., площ. 1 дес. 1650 кв. саж., оцѣн. 932 р., за 1.080 р.; 13) жит. г. Ковеля Шия Зайдель—въ скулино-билинской и облапской дачахъ 6 дѣлянокъ, площ. 7 дес., оцѣн. 1.038 р., за 1.153.; 14) жит. м. Мѣлець, Шухимъ Ройтъ—въ нуинской дачѣ 2 дѣл. сосн. лѣса, съ примѣсью дуба и березы, площ. 2 дес. 2100 кв. саж., оцѣн. 905 р., за 937 р.; 15) жит. с. Сѣконя, Ицко Гутманъ—въ сѣконской дачѣ 3 дѣл. сосн. лѣса, площ. 2 дес. 38 кв. саж., оцѣн. 842 р., за 950 р.; 16) жит. г. Ковеля, Хуна Фурштелеръ—въ скулино-билинской дачѣ 4 соснов. дѣлянки, съ прим. листв. породъ, площ. 3 дес. 628 кв. саж., оцѣн. 1.093 р., за 1.302 р.; 17) жит. г. Ковеля, Шия Каммъ—тамъ же 2 дѣл. сосн. лѣса, площ. 2 дес. 2340 кв. саж., оцѣн. 620 р., за 883 р., и 18) жит. Нуйка, Гершель Гузь—въ нуинской дачѣ 1 дѣлянки сосн. лѣса (съ прим. дуба, березы, ольхи и осины), площ. 1 дес. 1650 кв. саж., оцѣнкою 733 р., за 745 р.

Лѣсокультурныя работы обезпечиваются особыми денежными залогами и состоятъ въ посѣвѣ сосновых сѣмянъ или дубовыхъ желудей или въ посадкѣ тѣхъ породъ саженцевъ, выборъ каковыхъ работъ, равно же опредѣленіе количества саженцевъ и числа мѣстъ на 1 десятину зависятъ отъ указанія мѣстнаго лѣсничаго.

Торги по маяцкому лѣсничеству, Харьковской губ.

20-го сентября въ славянскомъ волостномъ правленіи, Изюмскаго уѣзда, было предложено къ торгамъ от-

дѣльными единицами изъ дачъ славянской сборной-маяцкой хозяйств. части и ямпольской хозяйств. части: 22 дѣлянки сплошной рубки сосноваго лѣса (въ ямпольской дачѣ) и дубоваго (въ маяцкой дачѣ), площадью 20 дес. 1814 кв. саж., оцѣнкою 6.184 р., и 9 участковъ, площадью 110 дес. 550 кв. саж., для выборочной рубки, съ учетомъ по пнямъ, 747 закл. дубовъ, оцѣнкою 26.845 р., а всего лѣса на сумму 33.629 р.

Изъ этого количества лѣса продано: 16 дѣлянокъ сплошной рубки сосноваго лѣса, площадью 7 дес. 1752 кв. саж., оцѣнкою 4.328 р., за 5.495 р., и 2 участка, площадью 17 дес. 1030 кв. саж., для выборки 305 шт. дубовъ, оцѣнкою 14.083 р., за 14.128 р., а всего продано на сумму 19.623 р., т.-е. съ надбавкою 6,3% сверхъ оцѣнки. Средняя продажная цѣна одной десятины сосноваго лѣса съ примѣсью лиственныхъ породъ опредѣлилась въ 733 р. (менѣе противъ минувшаго года на 211 р.) и дубоваго дерева 46 р. 30 к. (болѣе на 6 р. 30 к.),—конечно, въ зависимости отъ качества лѣса текущей смѣты и отъ слабаго спроса на него въ этомъ году.

Приобрѣтателями лѣса явились: 1) славянскій купецъ Михаилъ Петровичъ Гавриловъ, купившій въ маяцкой дачѣ упомянутые выше 2 выборочные участка за 14.128 р.; 2) С. Е. Черкушевъ—въ ямпольской дачѣ 3 соснов. дѣлянки, площ. 1 дес. 1000 кв. саж., оцѣн. 847 р., за 988 р.; 3) П. П. Бутъ—тамъ же 2 дѣлянки, площ. 2010 кв. саж., оцѣн. 460 р., за 624 р.; 4) И. А. Самойловъ—тамъ же 1 дѣл., площ. 1660 кв. саж., оцѣн. 481 р., за 716 р.; 5) Г. П. Бондаревъ—тамъ же 1 дѣлянку, площ. 560 кв. саж., оцѣн. 528 р., за 603 р.; 6) В. П. Бѣлуха—тамъ же 2 дѣл., площ. 2000 кв. саж., оцѣн. 423 р., за 570 р., и 7) М. И. Рѣзниковъ—тамъ же 2 дѣлянки, площ. 1 дес. 1060 кв. саж., оцѣнкою 541 р., за 558 р.

Лѣсокультурныя работы обезпечиваются особыми денежными залогами.

С. Б.

Кронштадтъ, 11 ноября.—Общій экспортъ лѣсныхъ товаровъ по 8 ноября слагается изъ слѣдующихъ количествъ: 1.414,008 дюжинъ досокъ, баттенсовъ и бордсовъ, 127,645 круглыхъ еловыхъ чураковъ, 277,619 еловыхъ жердей, 277,932 соснов. плашекъ, 6,101 кубикъ дровъ-обрѣзковъ, 649,875 кражей для бумажной массы, 501,043 рудничныхъ стоекъ, 720,835 куб. футовъ осины и 65,555 длинныхъ бревенъ. Не взирая на то обстоятельство, что уже наступила зима и море загромождено льдомъ, лѣсная биржа еще не прекратила своей лѣсоэкспортной дѣятельности, ибо стоящія въ гавани пароходы (числомъ 4) продолжаютъ спѣшно принимать грузы досокъ для германскихъ рынковъ. Доставка плашкоутовъ съ досками къ борту пароходовъ производится въ сплошномъ крѣпкомъ льду, что помимо затрудненій, въ смыслѣ желательной скорости, вызываетъ массу лишнихъ расходовъ для экспортеровъ, такъ какъ работающіе во льду пароходы получаютъ за свой трудъ весьма высокую плату, выполняя при томъ крайне медленно буксировочныя работы. Бывшимъ 7-го ноября штормомъ, благодаря продолжитель-

нымъ сѣвернымъ вѣтрамъ, надѣлано немало пертурбацій въ Купеческой гавани, особенно въ той части ея, гдѣ не установлены еще (послѣ очистки и углубленія) надлежащія причальныя приспособленія. Масса плашкоутовъ съ досками и порожнихъ, а также и барокъ было вынесено чрезъ Купеческія ворота за гавань и затерто во льду вблизи крѣпости Кроншлотъ; тамъ же оказалось и нѣсколько буксирныхъ пароходовъ. Только чрезъ сутки удалось кое-какъ завести всѣ эти суда и плашкоуты въ гавань, что вызвало у нѣкоторыхъ фирмъ довольно солидные расходы; приходилось платить буксирнымъ пароходамъ за работы во льду отъ 15 до 25 руб. въ часъ, лишь бы только не оставить во льду суда.

Варшава, 9 ноября.—Въ прошломъ году за 10 первыхъ мѣсяцевъ доставлено было въ Торнъ 1,900 плотовъ лѣса; въ нынѣшнемъ же году за тотъ же періодъ прибыло только 900 плотовъ. Строевого лѣса доставлено 295,000 штукъ, что, въ сравненіи съ минувшимъ годомъ, составляетъ лишь половину; сосновыхъ шпаль доставлено меньше половины прошлогодней поставки; дубовыхъ шпаль поставлено 700,000 штукъ, тогда какъ однѣ только нѣмецкія жел. дороги нуждаются въ количествѣ 4 милліоновъ штукъ. Купцы здѣшніе купили значительное количество планокъ въ придиѣпровскомъ районѣ по высокимъ цѣнамъ. Поставлено для жел. дороги Сѣдлецъ-Бѣлогожъ около 1½ милліона сосновыхъ шпаль (шириной 5½ вершковъ) по 86 коп. за штуку. Продано въ Данцигѣ 800 тимбровъ 13/14" по 1,06 марки и 600 слиперовъ по 97 пфен. за куб. футъ. На привислинской жел. дор. продано 6 вагоновъ стропиль 4" и 5" по 29 коп. за куб. футъ и 4 вагона балокъ 8/8" и 8/9" по 38 коп. за куб. футъ.

Пос. Дубовка, Саратовской губ. Всего съ открытія навигаціи съ верховьевъ Волги, Камы, Ветлуги и др. рѣкъ съ ихъ притоками поступило на мѣстный рынокъ 4 бѣляны средней величины съ тесомъ, подтоварникомъ и рейкой, 6 бѣлянъ малыхъ съ разными круглыми товарами и до 30 разныхъ судовъ съ ободьями, спицами, ступами, углемъ, лубкомъ и пр. матеріалами. Кромѣ того, поступило около 260 тыс. штукъ еловаго бревенника 13 арш. длины и до 50 тыс. штукъ полубрусковъ. Были въ приходѣ также деготь, варъ, смола и пр. товары. Здѣсь въ будущемъ году ростовскимъ лѣсопромышленникомъ совмѣстно съ дубовскою лѣсоторговою фирмою приступлено будетъ къ сооруженію большаго лѣсопильнаго завода и усовершенствованныхъ самотасокъ. Этотъ заводъ будетъ въ Дубовкѣ пятымъ. Обороты рынка теперь самые ничтожныя. Распиловка бревенника продолжается. Цѣны на тесъ остаются безъ измѣненій (Т.-Пр. Г.).

Х р о н и к а.

Ссуды подъ лѣсные грузы.

Состоявшееся при департаментѣ желѣзныхъ дорогъ совѣщаніе по вопросу о выдачѣ желѣзными дорогами ссудъ подъ лѣсные грузы (см. № 45 „Лѣсопр. Вѣстника“) большинствомъ своихъ членовъ высказалось за осуществимость подобныхъ операцій. Размѣръ ссуды

не долженъ превосходить 50% оцѣночной суммы, а срокъ кредита—6 мѣсяцевъ съ отсрочкою до 3 мѣсяцевъ. Представители казенныхъ желѣзныхъ дорогъ видятъ неудобства въ ссудныхъ операціяхъ подъ лѣсъ, такъ какъ сосредоточеніе на желѣзнодорожныхъ станціяхъ лѣсныхъ матеріаловъ увеличиваетъ опасность въ пожарномъ отношеніи, а, съ другой стороны, вслѣдствіе неподготовленности персонала въ коммерческомъ отношеніи ссуды подъ лѣсные грузы могутъ быть рискованными. Разработанный на основаніи данныхъ совѣщанія и матеріаловъ, собранныхъ департаментомъ желѣзныхъ дорогъ, докладъ предполагается внести въ государственный совѣтъ одновременно съ докладомъ о реформѣ желѣзнодорожныхъ ссудныхъ операцій.

Школьный съѣздъ. Засѣданія съѣзда завѣдующихъ низшими лѣсными школами происходили съ 26 октября, въ теченіе четырехъ дней, въ залѣ совѣта министра земледѣлія и государственныхъ имуществъ, подъ предсѣдательствомъ директора лѣсного департамента тайнаго совѣтника Никитина, при участіи предсѣдателя лѣсного спеціального комитета тайнаго совѣтника Писарева, нѣкоторыхъ профессоровъ лѣсного института, управляющихъ государственными имуществами и др. На открытіи съѣзда присутствовали министр земледѣлія и государственныхъ имуществъ. По окончаніи съѣзда завѣдывающими низшими лѣсными школами былъ устроенъ обѣдъ организатору этихъ школъ В. А. Тихонову, находившемуся въ то время въ С.-Петербургѣ. О постановленіяхъ съѣзда будетъ сообщено въ слѣдующемъ номерѣ журнала.

Линія Шепетовка-Липкань. 8-го ноября въ комиссіи о новыхъ желѣзныхъ дорогахъ разсматривался вопросъ о проведеніи ширококолейной желѣзнодорожной линіи Шепетовка-Липкань, возбужденный проектомъ предводителя дворянства Гайсинскаго уѣзда В. С. Завойко. По этому проекту линія начинается отъ ст. Шепетовки юго-западныхъ жел. дор., идетъ къ западу чрезъ г. Заславъ на г. Староконстантиновъ; далѣе она поворачиваетъ на югъ и, не доходя Меджибожа, дѣлаетъ поворотъ почти подъ прямымъ угломъ, направляясь къ г. Проскурову; затѣмъ линія пересѣкаетъ волочискую вѣтвь юго-западныхъ жел. дор. и чрезъ Ярмолинцы, Франполь, Балинъ подходит къ Каменецъ-Подольску, оттуда, перейдя черезъ р. Днѣпръ у Вороновицы, пересѣкаетъ новосѣлицкую вѣтвь юго-западныхъ жел. дорогъ у ст. Ларги и подходит у Липкань къ румынской границѣ. Комиссія высказалась за желательность постройки всей проектируемой линіи отъ Шепетовки до Липкань. Въ виду малоходности южнаго участка линіи, признано желательнымъ построить на первое время хотя бы только сѣверный участокъ, Шепетовка-Проскуровъ, съ тѣмъ, чтобы половина чистаго дохода, сверхъ 6% на акціонерный капиталъ, поступала въ казну, такъ какъ этотъ участокъ линіи будетъ отвлекать грузы отъ казенныхъ дорогъ.

Покровительство праздниковъ древонасажденія. Государь Императоръ, по всеподданнѣйшему докладу министра земледѣлія и государственныхъ имуществъ, въ 31 день іюля 1902 г. Всемилоствѣйше соизволилъ на

поплатились крупными убытками. По этой причинѣ не обоснованное достаточно быстрое повышение цѣнъ бревенника должно было неблагоприятно отразиться на общемъ состояніи берлинской лѣсной торговли.

Подъ влияніемъ такого оборота лѣсоторговцы стали въ Берлинѣ требовать столь высокія цѣны за свой бревенникъ, находящійся на складахъ, что онѣ могли быть сравнимаемы лишь съ цѣнами лучшихъ годовъ, несмотря на то, что находящіяся на Липскомъ озерѣ незапроданныя партіи бревенника предлагались по значительно болѣе умѣреннымъ цѣнамъ.

Весьма естественно, что цѣны на хорошей комлевой лѣсѣ въ теченіе всего года подвергались наименьшему паденію, ибо спросъ на него всегда остается оживленнымъ и, какъ слѣдствіе того, запасы этого лѣса отъ прежнихъ лѣтъ всегда невелики. Между тѣмъ запасы комлевого лѣса низшаго качества, а также вершиннаго I и II класса на лѣсопильныхъ заводахъ, напротивъ, весьма значительны, а сбытъ его, не взирая на пониженіе цѣнъ на 6—10%, тѣмъ болѣе ухудшился, что мебельное дѣло въ Берлинѣ оказалось въ столь безнадежномъ состояніи, что нельзя ожидать его скорого восстановленія. Этими же товарами заполнены въ Берлинѣ и городскіе склады. На пиленные балки цѣны понизились еще въ 1900 г., а весной 1901 г. обнаружилось дальнѣйшее паденіе на 2—3 марки на куб. метръ; въ концѣ же года опять поднялись на эту же величину.

Цѣны сосновыхъ мауэрлатовъ понизились почти на 25% въ теченіе лѣта, а въ концѣ года опять поднялись на 5—10%. Обрѣзныя доски для построекъ понизились въ цѣнѣ на 15—20%, а затѣмъ поднялись на треть ранѣе потерянной цѣны.

Желѣзнодорожныя шпалы въ минувшемъ году на берлинскомъ рынкѣ подвергались весьма большимъ колебаніямъ въ цѣнахъ, благодаря исключительнымъ обстоятельствамъ этого года. Весною 1900 г. во время благоприятной конъюнктуры нѣмецкіе лѣсоторговцы закупили большія партіи шпалъ на мѣстахъ ихъ заготовки. Однако, вслѣдствіе крайне неблагоприятныхъ условій сплава 1900 г., этотъ товаръ большею частью могъ попасть къ мѣсту назначенія только въ 1901 г. Благодаря этому, въ 1901 г. появились на рынкѣ шпалы двухлѣтней заготовки, переполнившія рынокъ въ то время, когда потребность въ нихъ, вслѣдствіе общаго промышленнаго угнетенія, сильно сократилась при одновременно затрудненіи въ полученіи денегъ для текущихъ расчетовъ. Последнее обстоятельство заставляло возможно быстрѣе распродавать имѣющіеся запасы шпалъ, чѣмъ вызваны весьма большіе убытки. Несостоятельность одной данцигской комиссіонной фирмы, увлекшейся спекуляціей со шпалами, выбросила на рынокъ для принудительной продажи весьма значительныя количества шпалъ, благодаря чему цѣны на нихъ понизились на 30% противъ предыдущаго года. Въ началѣ текущаго года, вслѣдствіе облегченія денежнаго рынка и возвращенія увѣренности въ лучшемъ будущемъ, началась оживленная строительная дѣятельность, благодаря чему усилились обороты лѣ-

сомъ, а цѣны стали идти на повышение. На улучшеніе цѣнъ, вѣроятно, оказало вліяніе то обстоятельство, что теплая минувшая зима мѣшала въ Россіи успѣшной заготовкѣ лѣса. Кромѣ того, число русскихъ фирмъ, ввозящихъ лѣсъ въ Германію, сильно сократилось, такъ какъ весьма значительная часть русскихъ лѣсопромышленниковъ въ теченіе двухъ послѣднихъ лѣтъ понесла столь значительныя убытки, что, во-первыхъ, у нихъ не было уже средствъ для дальнѣйшаго веденія дѣла, а во-вторыхъ, оставшіеся при дѣлѣ лѣсопромышленники осенью минувшаго года предлагали русскимъ лѣсовладельцамъ такія низкія цѣны, что послѣдніе нашли лучшимъ повременить съ продажей намѣченныхъ партій.

Изъ лиственныхъ породъ хорошо спрашивалась въ теченіе цѣлаго года по крѣпкимъ и увеличивающимся цѣнамъ ольха (бревенникъ и пиленая). Благодаря крайне сухому лѣту, бревна поступили въ мѣста назначенія въ сентябрѣ, вмѣсто мая и іюня, такъ что пиленный товаръ изъ этого бревенника поступилъ на рынокъ только весной 1902 г. Прежніе запасы ольховаго лѣса настолько истощились было въ Берлинѣ, что здѣсь наступило бы полное отсутствіе товара, если бы имъ не стали снабжать русскіе лѣсопильные заводы, возникшіе въ послѣдніе годы. Дубъ, букъ и ясень хорошо спрашивались только въ первыхъ сортахъ, которыхъ, впрочемъ, немного въ предложеніи; между тѣмъ, вторые сорта этого лѣса нелегко находили сбытъ по низкимъ даже цѣнамъ. То же самое относится къ американскому пиленому дубу; его весьма мало спрашивали, хотя привозъ этого товара въ послѣдніе годы былъ великъ.

Въ торговлѣ заморскими сортами лѣса въ минувшемъ году не замѣчалось существеннаго ухудшенія, такъ какъ при застоѣ въ однихъ отрасляхъ промышленности, напр., въ мебельномъ дѣлѣ, оказалось большое оживленіе въ другихъ, напр. въ фортепианномъ производствѣ. Вслѣдствіе благоприятнаго положенія дѣлъ съ лѣсомъ въ Америкѣ, привозъ въ Гамбургъ орѣховаго дерева сократился, особенно по отношенію къ хорошему ровнымъ бревнамъ значительнаго діаметра, идущимъ на производство фанеры. Краснаго дерева подвозилось въ значительныхъ количествахъ и оно проходило по весьма высокимъ цѣнамъ.

Цѣны, платимыя берлинскими лѣсоторговцами и лѣсопромышленниками въ минувшемъ году за рейнскій куб. футъ лѣса, франко Шулицъ на Вислѣ, съ оплаченной ввозной пошлиной, для различныхъ сортовъ лѣса были слѣдующія: сосновыя бревна по 40—78 пфениг., т.-е. на 10—15 пфениг. дешевле 1900 г.; дубовыя бревна по 90—120 пфениг., т.-е. приблизительно на 10 пфениг. дешевле, чѣмъ въ 1900 г.; ольховыя бревна прошли безъ измѣненія по 58—73 пфениг.; ель по 36—50 пфен., или приблизительно на 15 пфен. дешевле, пихта же по 30—40 пфен., т.-е. на 10 пфен. дешевле; сосновыя мауэрлаты продавались по 90—100 пфен., или на 25 пфен. дешевле, а еловые по 63—68 пфен., т.-е. на 10 пфен. дешевле. Франко каналъ или вокзалъ въ Берлинѣ, сосновыя обрѣзныя балки продавались по 41—44 марки за куб. метръ, — на 5 марокъ дешевле 1900 г.

Черезъ шлюзъ въ Гогензаатъ по направленію къ Берлину въ минувшемъ году прошло 6,204³/₄ плота съ лѣсомъ; въ нихъ заключалось: сосновыхъ бревенъ 293,458 штукъ, сосновыхъ мауэрлатовъ и брусевъ 361,382 шт., еловыхъ бревенъ 26,278 шт., еловаго кантованнаго дерева 12,103 шт., дубовыхъ бревенъ 1,698 шт., дубоваго кантованнаго лѣса 151 шт.; тополя, березы, осины, вяза и ясеня 1,332 шт.; ольховыхъ бревенъ 15,264 шт., сосновыхъ шпаль 70,940 шт., дубовыхъ шпаль 3,513 шт., рудничнаго лѣса 3,506 штукъ.

Торги по 28 лѣсничествамъ Олонецкой губ.

Въ г. Петрозаводскѣ, въ особомъ торговомъ присутствіи при олонецкомъ управленіи государственныхъ имуществъ, было предложено къ торгамъ 19-го минувшаго октября изъ 28 лѣсничествъ и изъ дачъ горнозаводскихъ, для заготовки съ учетомъ по пнямъ, 753.872 заклеяемыхъ сосновыхъ и еловыхъ деревьевъ, по оцѣнкѣ на общую сумму 1.797.691 р.

На торгахъ заторговано изъ казенныхъ дачъ 250.194 шт. сосновыхъ и 140.185 шт. еловыхъ, итого 390.379 шт. деревьевъ, оцѣнкою 858.316 р. 92 к., за 936.628 р. 33 к., т.-е. съ наддачею 78.311 р. 41 к. или 9,4% сверхъ оцѣнки. Въ среднемъ заклеяемое дерево продано по 2 р. 40 к.

Главнѣйшими покупателями лѣса явились: 1) товарищество „Петра Бѣляева наследники“, заторговавшее въ лѣсничествахъ селецкомъ, выгозерскомъ, повѣнецкомъ, кенозерскомъ и святозерскомъ 83.030 шт. сосновыхъ и 22.209 еловыхъ деревьевъ, оцѣнкою 236.179 р. 38 к., за 241.442 р. 85 к.; 2) дворянинъ Владиміръ Андреевичъ Русановъ—въ лѣсничествахъ пудоожскомъ, колодозерскомъ, водлозерскомъ, видлицкомъ и коткозерскомъ 23.391 шт. сосновыхъ и 19.080 еловыхъ деревьевъ, оцѣн. 98.488 р., за 128.471 р. 19 к.; 3) торговый домъ „Громовъ и К^о“—въ лѣсничествахъ пудоожскомъ, сяозерскомъ и видлицкомъ 29.235 сосновыхъ и 11.500 еловыхъ деревьевъ, оцѣн. 98.618 р. 47 к., за 102.618 р. 17 к.; 4) фирма Ульсенъ Стампе и К^о—въ нинемскомъ и мошинскомъ лѣсничествахъ 10.881 шт. сосновыхъ и 20.126 еловыхъ деревьевъ, оцѣн. 54.945 р., за 59.869 р. 97 к.; 5) любекскій гражданинъ Карлъ Фёдоровичъ Граапъ—въ вытегорскомъ и острѣчинскомъ лѣсничествахъ 8.724 шт. сосновыхъ и 9.010 еловыхъ деревьевъ, оцѣн. 44.666 р., за 54.272 р. 52 к.; 6) торговый домъ „И. Ф. Шенлейнъ“—въ лѣсничествахъ нинемскомъ и мошинскомъ 8.303 сосновыхъ и 23.720 еловыхъ деревьевъ, оцѣн. 48.405 р., за 52.172 р. 26 к.; 7) коллежскій совѣтникъ Василій Сильвестровичъ Тучемскій—въ ругозерскомъ, паданскомъ и выгозерскомъ лѣсничествахъ 23.604 соснов. и 265 еловыхъ деревьевъ, оцѣн. 48.842 р., за 49.080 р.; 8) вытегорская купчиха Анна Петровна Лопарева—9.179 шт. сосновыхъ и 9.763 еловыхъ деревьевъ, оцѣн. 33.773 р., за 40.213 р. 54 к.; 9) фирма „Э. Г. Брантъ и К^о“—въ андомскомъ лѣсничествѣ 6.373 шт. сосновыхъ и 3.707 еловыхъ деревьевъ, оцѣн. 31.356 р., за 36.013 р. 80 к.; 10) потомственный почетный гражд. Иванъ Ивановичъ Корнышевъ—въ виницкомъ и олонецкомъ лѣсничествахъ

9.093 шт. сосновыхъ и 3.849 елов. деревьевъ, оцѣн. 33.853 р., за 33.983 р. 4 к.; 11) потомственный почетный гражд. Маркъ Николаевичъ Пикинъ—въ тихвинскомъ лѣсничествѣ 8.874 сосновыхъ и 2.675 еловыхъ деревьевъ, оцѣн. 28.320 р., за 33.128 р. 97 к.; 12) компанія Онежскаго лѣснаго торгова—въ лѣсничествахъ ряговскомъ и каргопольскомъ 6.043 шт. сосновыхъ и 12.111 елов. деревьевъ, оцѣн. 30.929 р., за 31.607 р. 43 к.; 13) потомств. почетн. гражд. Александръ Ефимовичъ Пименовъ—въ лѣсничествахъ паданскомъ и семчезерскомъ 10.869 шт. сосновыхъ и 200 елов. деревьевъ, оцѣн. 27.629 р., за 28.403 р. 64 к.; 14) Петръ Яковлевичъ Мирохинъ—въ святозерскомъ лѣсничествѣ 5.670 сосновыхъ и 1.061 шт. еловыхъ, оцѣнкою 20.510 р., за 23.000 р.; 15) потомств. почетн. гражданинъ Петръ Дмитріевичъ Захарьевъ—въ семчезерскомъ лѣсничествѣ 3.380 шт. сосновыхъ и 71 шт. елов. деревьевъ, оцѣн. 9.018 р., за 9.363 р. 81 к.; 16) акціонерное общество „Строитель“—въ святозерскомъ лѣсничествѣ 2.057 сосновыхъ и 215 елов. деревьевъ, оцѣн. 6.847 р., за 6.989 р. и 17) коммерціи совѣтникъ Иванъ Дмитріевичъ Полежаевъ—въ шимозерскомъ лѣсничествѣ 1.496 шт. сосн. и 625 шт. еловыхъ, оцѣн. 5.932 р., за 5.996 р. 31 коп.

Торги по новельскому лѣсничеству, Волынской губерніи.

Въ несухойскомъ волостномъ правленіи, Ковельскаго уѣзда, 12-го сентября было предъявлено къ торгамъ, изъ 7-ми дачъ: волошецкой, скулино-билинской, нуинской, облапской, мызово-шаинской, сѣконской и велимечско-выдрианицкой, отдѣльными единицами: 239 дѣлянокъ сплошной рубки смѣшаннаго лѣса (сосна, дубъ, осина, береза, кленъ, грабъ и др.), площадью 423 дес, 2127 кв. саж., оцѣнкою 54.665 р. и 9 участковъ, площадью 804 дес., для выборочной рубки, съ учетомъ по пнямъ, 2182 сосновыхъ, 1447 дубовыхъ, 811 осиновыхъ, 31 березовое и 54 берестовыхъ, итого 4525 шт. заклеяемыхъ деревьевъ, оцѣнкою 21.844 р., а всего лѣса на сумму 76.509 р.

Изъ этого количества лѣса продано въ 57 рукъ: 99 дѣлянокъ сплошной рубки, площадью 127 дес. 2101 кв. саж., оцѣнкою 31.982 р., за 36.170 р., и 6 участковъ, площадью 576 дес. 1920 кв. саж., для выборочной рубки 2019 сосновыхъ, 1336 дуб., 663 осин. и 27 березовыхъ, итого 4045 шт. перестойныхъ деревьевъ, оцѣнкою 19.872 р., за 26.595 р., а всего продано на сумму 62.765 р., т.-е. съ надбавкою 21% сверхъ оцѣнки.

Средняя продажная цѣна одной десятины сплошной рубки опредѣлилась въ 282 р. 50 к. (въ прошломъ году—въ 418 р.), одного дерева разныхъ породъ 6 р. 60 к. (противъ прошлаго года болѣе на 1 р. 60 к.), а исключительно сосноваго дерева—4 руб.

Лѣсъ купили: 1) житель г. Либавы, Пута Блюнштейнъ—въ волошецкой дачѣ 2 участка площ. 193,1 дес., для выборочной рубки 883 дуб., 150 сосн., 525 осин. и 54 берест., оцѣн. 11.508 р., за 16.898 р.; 2) жит. г. Ковеля, Гиршъ Каганъ—въ скулино-билинской и мызово-шаинской дачахъ 1 дѣлянку, площ. 1 дес. 580 кв. саж.,

принятіе Его Императорскимъ Высочествомъ Великимъ Княземъ Владиміромъ Александровичемъ подъ свое Августѣйшее покровительство праздниковъ древопосажденія, устраиваемыхъ Императорскимъ Россійскимъ обществомъ садоводства для дѣтей младшаго возраста учебныхъ заведеній г. С.-Петербурга и его окрестностей.

Редакція „Лѣсопромышленнаго Вѣстника“ покорнѣйше проситъ гг. подписчиковъ, желающихъ получать журналъ въ теченіе 1903 года, ускорить сообщеніемъ о томъ редакціи.

При высылкѣ подписной платы почтовымъ переводомъ, редакція проситъ наклеивать на отрѣзномъ купонѣ переводнаго бланка печатный ярлычекъ съ адресомъ, по которому нынѣ высылается журналъ, если адресъ остается прежній.

Справочный отдѣлъ.

Предстоящіе торги и поставки.

Московско-тверскимъ управленіемъ госуд. имущества назначены торги на продажу на срубъ лѣса въ Тверской губ.: по осташковскому лѣсу.—28 ноября въ емшинск. волостн. правленіи на 84.781 р., по дубно-ремизовскому—29 ноября въ лопатинск. волостн. правл. на 35.418 р., и по молодгскому—27 ноября, въ рыбинскомъ вол. правл. и 30 ноября въ заручевск. волостн. правл., на 78 762 р. (см. объявленіе въ № 45 „Лѣсопром. Вѣстника“).

23 ноября въ лазаревскомъ институтѣ восточныхъ языковъ (Москва, Армянскій пер.), въ 2 ч., съ переторжкой на 27 ноября, торги на поставку дровъ.

25 ноября въ духовной консисторіи въ г. Орлѣ торги на продажу лѣса въ дачи церкви с. Вщижа, Брянскаго уѣзда, на 41.908 р. (см. объявленіе въ № 44 журнала).

25 ноября въ тульской гимназіи (Тула), въ 12 ч., торги на поставку дровъ.

25 ноября въ тамбовской казенной палатѣ, съ переторжкой чрезъ 3 дня, торги на поставку для войскъ трехполѣн. дровъ, на сумму 16.414 р., въ томъ числѣ въ Тамбовѣ—681 саж. и Козловѣ—178 саж.

25 ноября въ бессарабской казенной палатѣ, съ переторжкой чрезъ 3 дня, торги на поставку на 4 года для войскъ въ губерніи трехполѣн. дровъ, по 4056 саж. въ годъ, въ томъ числѣ по Кишиневу съ уѣздомъ 1271 саж., по Бендерамъ 2163 саж., по Хотину 235 саж., по Сорокамъ 204 саж.

26 ноября въ управленіи с.-петербурго-варшавской жел. дороги (Петербургъ, Обвод. кан., № 118) конкуренція на поставку въ 1903 г. для службы пути: дубов. брусевъ 60.000 куб. фут., досокъ соснов. чистообр. 10.400 шт., бревенъ соснов. 750 шт. планокъ соснов. 100 шт. досокъ ольхов. 135 шт. пластинъ ольхов. 20 шт., для сл. пути: бревенъ соснов. 11.135 шт., досокъ соснов. 121.900 шт., брусковъ соснов. чистообр. 14.400 шт., планокъ соснов. 4.900 шт. пластинъ соснов. 9.200 шт.; столбовъ соснов. телеграф. 5.998 шт.; для С.-Петерб. главнаго склада досокъ еловыхъ чистообрѣзанныхъ 2.200 шт.

Не позднее 26 ноября въ рязанское губернское акцизное управленіе вызываются желающіе принять поставку на 1903 г. 9.000 пуд. березоваго угля для винныхъ складовъ рязанскаго, рязскаго и касимовскаго.

26 ноября въ плоцкой казенной палатѣ (г. Плоцкъ), въ 12 ч., съ переторжкой на 30 ноября, торги на поставку въ 1903 г. для рыпинской бригады корпуса пограничн. стражи (въ Цюхановск., Млавск., Серпец., Рыпинск. и Липнов. уѣздахъ) 1.288 сажень трехполѣн. дровъ сосновыхъ или дубовыхъ, ольховыхъ или березовыхъ, на 30.850 руб.

27 ноября въ конторѣ севастопольскаго порта (г. Севастополь), въ 10 ч. утра, рѣшител. торгъ на поставку въ 1903 г.: въ Севастополь $\frac{3}{4}$ дровъ дубовыхъ 1.000 погон. сажень и въ г. Николаевѣ—дровъ сосновыхъ 886 сажень и угля древеснаго 1.770 пуд.

28 ноября въ сувалской казенной палатѣ (г. Сувалки), въ 12 ч., торги на поставку въ 1903 году 1203 саж. трехполѣн. дровъ для вержболовской бригады корпуса пограничной стражи.

29 ноября въ ковенской казенной палатѣ (г. Ковно), въ 1 часъ, съ переторжкой чрезъ 3 дня, торгъ на поставку для войскъ трехполѣн. дровъ: на Вилкомиру съ уѣздомъ 300 саж., по г. Россіенамъ съ уѣздомъ 250 саж., по г. Шавли съ уѣздомъ 300 саж.

30 ноября въ оренбургской мужской гимназіи торги на поставку березовыхъ дровъ на 2.204 руб.

2 декабря въ управленіи риги-орловской жел. дороги (г. Рига), въ 1 часъ, конкуренція на поставку для 1903 г. бревенъ дубовыхъ, досокъ сосн. и еловыхъ, теса, планокъ, пластинъ сосновыхъ, драни, щитовъ, и кольевъ сосн. и еловыхъ.

3 декабря въ люблинскомъ губернскомъ правленіи (гор. Люблинъ), въ 12 час., торги на поставку для войскъ на 4 года (съ 1 января 1903 г.) дровъ по 53.274 полукуб. сажень въ годъ, въ томъ числѣ: по Люблинск. у.—8.020 саж., по ново-александровск. у.—14.689 саж., по Замостскому у.—6.726 саж., по Холмскому у.—7.877 саж., по Яновск. у.—5.597 саж., по Красноставскому у.—3.873 саж., по Грубешовск. у.—2.132 саж., по Томашевск. у.—1.674 саж., по Бѣлгарайск. у.—1.674 саж. и по Любартовскому у.—1.012 саж. Вмѣстѣ съ тѣмъ торги на поставку 1.172.028 пуд. каменнаго угля.

Редакторъ-издатель Н. С. Нестеровъ.

ПРОДАЕТСЯ СОСНОВЫЙ ЛѢСЪ

на срубъ въ имѣніи **А. Н. НАРЫШКИНОЙ**, въ 8 верстахъ отъ разѣзда „Известъ“ и 12 верстахъ отъ ст. „Свѣженькой“ Московско-Казанской ж. д., въ количествѣ 30 десят. 1340 саж., въ 6-ти дѣлянкахъ. Продажа будетъ производиться съ торговъ по дѣлянкамъ, въ конторѣ лѣснаго склада г. Нарышкиной при ст. Свѣженькой, **1-го декабря 1902 г.** въ 12 часовъ дня. Кондиціи на торги—можно читать въ конторахъ г. Нарышкиной: въ имѣніи Быкова-Гора, Шацкаго уѣзда, на лѣсномъ складѣ при ст. Свѣженькой и при лѣсной пристани въ г. Моршанскѣ, на Соборной площади. Осматривать во всякое время съ указанія смотрителя участка и сторожей. 2—2

ПРОКРАШЕННОЕ ДЕРЕВО ВЪ ЦѢЛЫХЪ БРЕВНАХЪ!

160 разныхъ цвѣтовъ, всѣ существующіе самыя красивые основныя и сложныя (пестрые) цвѣта, затѣмъ самая изящная имитация краснаго дерева, мрамора, перламутра и чернаго дерева.

Первое лѣсопромышленное дѣло этой отрасли въ Австріи, производящее окраску дерева цѣлыми бревнами по единственному вѣрному, секретному, во всѣхъ странахъ патентованному способу.

Желательно передать крушную, дѣятельную лѣсопромышленную фирмѣ въ Россіи право на фабрикацію и продажу крашеннаго дерева на слѣдующихъ условіяхъ.

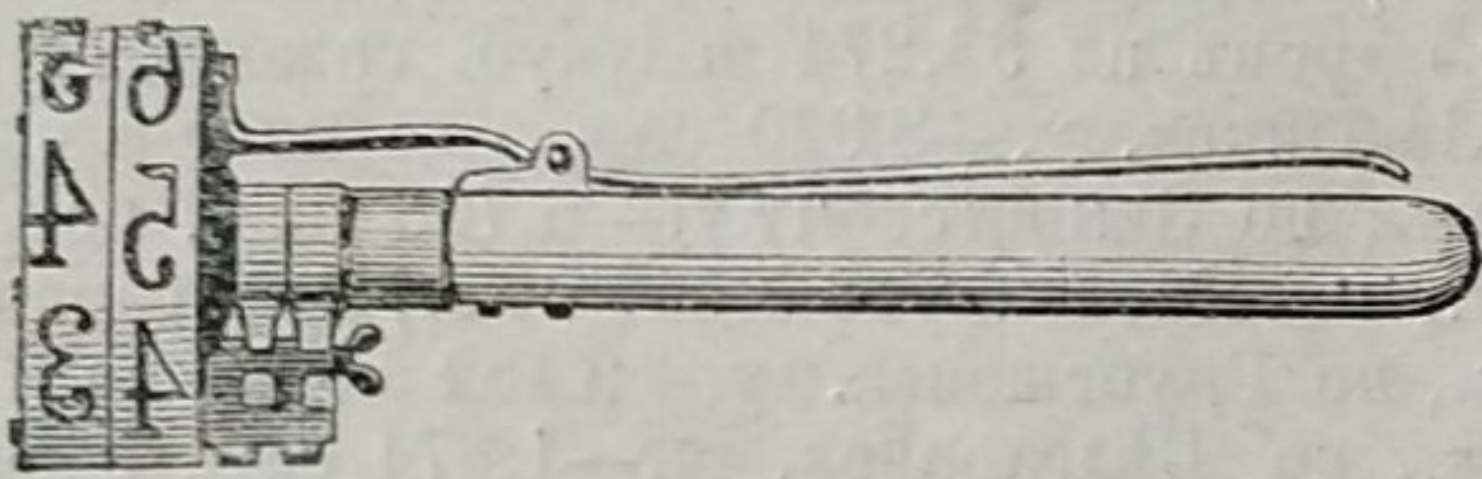
Производство и продажа въ широкихъ размѣрахъ, соответствующая немедленная уплата болѣе крупной суммы и вся нужная установка и аппараты поставляются даромъ и фабрика известная доля въ чистой прибыли. Взамѣнъ этого, вся крупная установка и аппараты поставляются даромъ и фабрика приводится на мѣстѣ въ полный ходъ. Предложенія только отъ крупныхъ фирмъ или солидныхъ капиталистовъ адресовать похъ лит. „Епогп 300“ Rudolf Mosse, Wien I. (Австрія). Корреспонденція только по нѣмецки, по французски и по англійски.

ПОСТУПИЛЪ ВЪ ПРОДАЖУ

„ЛѢСНОЙ СПРАВОЧНИКЪ“.

Справочная книга для лѣсничихъ, лѣсовладѣльцевъ, лѣсопромышленниковъ и лѣсоторговцевъ. Изданіе журнала „Лѣсопромышленный Вѣстникъ“. Книга (въ 531 стр. съ рисунками) заключаетъ въ себѣ свѣдѣнія по всемъ отраслямъ лѣсного дѣла. Цѣна 2 р. 50 к. съ пересылкою.

Съ требованіями обращаться: въ **контору редакціи журнала „Лѣсопромышленный Вѣстникъ“**. Москва, Долгоруковская ул., № 42.



КЛЕЙМА РЕВОЛЬВЕРНЫЯ „патентъ В. Геллера“ для мѣтки деревьевъ и брусевъ текущимъ номеромъ.

Клейма обыкновенныя, разнаго рода, для выбиванія буквъ, знаковъ и номеровъ на деревьяхъ и брусяхъ.

Стальные мѣры и складныя деревянные палки для измѣренія диаметра деревьевъ и кругляковъ.

Буравчики для опредѣленія годового прироста деревьевъ.

Западни и капканы всякаго рода, **рожки сигнальныя, топоры, пилы, тачки, лопаты**, а также **пилы** для срѣзыванія вѣтокъ, складныя, легкія, но прочныя, въ формѣ обыкновенной ручной деревянной палки.

РЕКОМЕНДУЮТЪ:

Крыштофъ Брунъ и Сынъ

складъ желѣзныхъ товаровъ и инструментовъ, сельско-хозяйственныхъ принадлежностей и кухонной посуды

ВЪ ВАРШАВѢ.

МОСКОВСКО-ТВЕРСКОЕ

Управленіе Государственныхъ Имуществъ

симъ объявляетъ, что въ текущемъ 1902 г. назначены **торги**, безъ переторжки, какъ устные, такъ и посредствомъ запечатанныхъ объявленій, **на продажу лѣса** изъ казенныхъ дачъ слѣдующихъ лѣсничествъ:

Тверской губерніи:

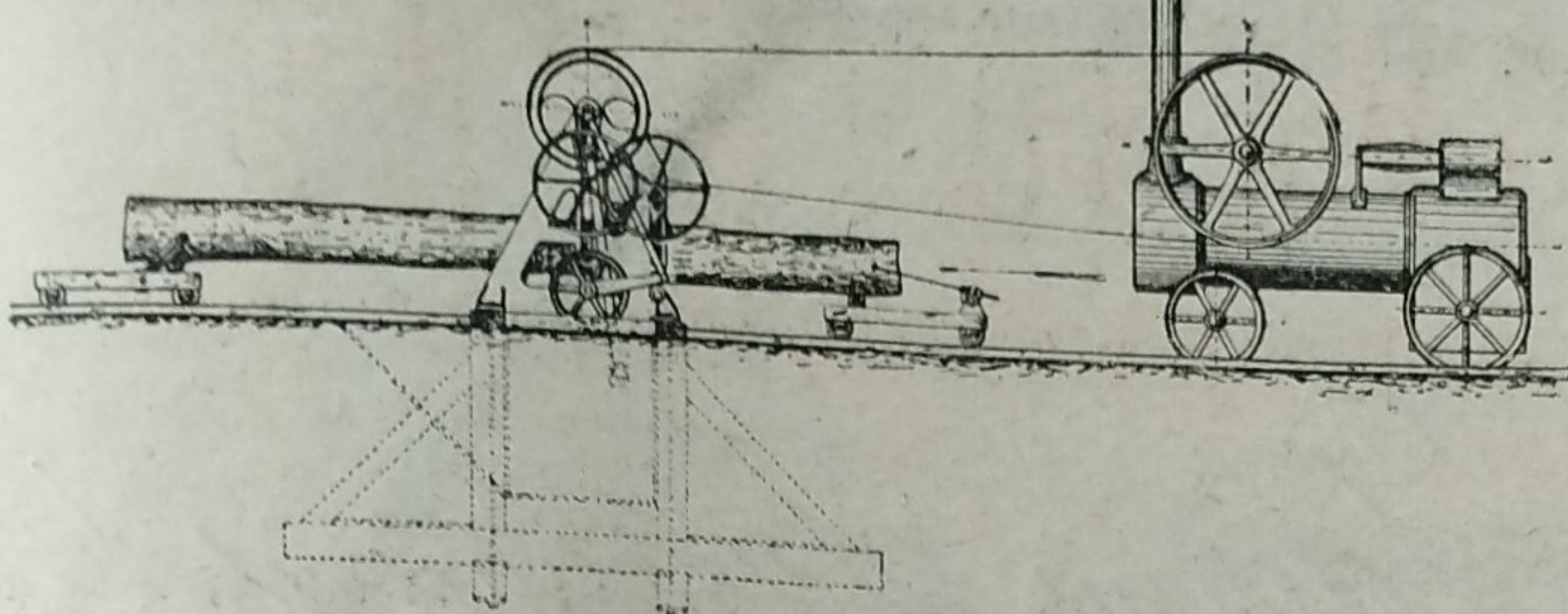
Старицкаго — на 63.259 руб. 1) въ Ржевскомъ уѣздномъ полицейскомъ управленіи 12 и 28 декабря, и 2) въ Павликовскомъ волостномъ правленіи, Старицкаго уѣзда, 16 и 31 декабря, и **Весьегонскаго** — на 63.805 руб. 1) въ Весьегонскомъ уѣздномъ полицейскомъ управленіи 14 и 23 декабря, и 2) въ Прудскомъ волостномъ правленіи, Весьегонскаго уѣзда, 18 и 30 декабря. Торги въ означенныхъ мѣстахъ начнутся въ 12 часовъ дня. Приемъ запечатанныхъ объявленій оканчивается въ дни торговъ также въ 12 часовъ дня.

Подробныя объявленія назначеннымъ въ продажу лѣсосѣкамъ и дѣлянкамъ, а также условія продажи можно разсматривать и получать въ Московско-Тверскомъ Управленіи Государственныхъ Имуществъ (Москва, Страстная площадь, домъ Чижевыхъ) и у поименованныхъ гг. лѣсничихъ: Старицкаго и Весьегонскаго лѣсничествъ.

Вторичные торги назначаются на продажу тѣхъ торговыхъ единицъ, которыя останутся непроданными на первыхъ торгахъ.

Ноября 11 дня 1902 г.

НОВѢЙШІЙ
ПЕРЕДВИЖ. ЛѢСОПИЛН. СТАНОКЪ
 съ приводомъ непосредств. отъ локобиля.
МОДЕЛЬ 1902 г.



Г. Пирвицъ и Ко.,

Рига, Шоссе 94.

машиностр. и чугунолит. заводъ

Основанъ въ 1877 г.

СПЕЦІАЛЬНОСТЬ:

УСТРОЙСТВО ЛѢСОПИЛЕНЪ

съ машинами испытанной наилучшей конструкціи.

Представленный здѣсь лѣсопилный станокъ имѣетъ слѣдующія преимущества:

- 1) Онъ исключ. тельно построенъ изъ стали и желѣза, очень простой и прочной конструкціи и легко передвигается.
- 2) Хотя фундаментъ дѣлается только изъ деревянныхъ брусевъ, но станокъ стоитъ совершенно спокойно.
- 3) Двигательная сила очень мала, а производительность станка вслѣдствіи его усовершенствованной конструкціи даже при 6-ти сильномъ локобилѣ—100 бревенъ въ 10 часовъ.
- 4) Станокъ доставляется въ собранномъ видѣ, а потому можетъ быть установленъ на мѣстѣ въ кратчайшее время.

- Неподвижные вертикальные лѣсопилные станки.
- Передвижные лѣсопилные станки.
- Лѣсопилные станки, монтированы на деревянной станинѣ.
- Стругальные машины.
- Обрѣзные и маятниковыя пилы.
- Машины для производства древесной шерсти, новѣйшей конструкціи двойного дѣйствія, выдѣлываютъ самую тонкую шерсть, а также шерсть для упаковки бутылокъ, яицъ и проч.
- Гонтовые станки.
- Пробивные станки для пильныхъ зубьевъ.
- Продольныя и круглыя пилы и др.

ОЧЕНЬ ВАЖНО! На заводѣ постоянно имѣются установленныя къ работѣ лѣсопилныя станки разныхъ размѣровъ, обрѣзные станки, строгальныя машины, машины для производства древесной шерсти, гонтовые станки и, благодаря этому, всякій интересующійся можетъ лично убѣдиться какъ въ ихъ производительности, такъ и въ практичной конструкціи.



Всѣ машины всегда изготовляются въ большомъ количествѣ и заказы могутъ быть исполнены въ самое короткое время.

НАГРАДЫ!

Нижній-Новгор. 1896, Зол. Государст. медаль.
 Рига, Юбил. выст. 1901, Grandprix и 3 зол. мед.

ИЛЛЮСТРИРОВАННЫЕ КАТАЛОГИ
 высылаются по первому требованію.

Послѣдняя награда: ЗОЛОТАЯ МЕДАЛЬ на Рижской выставкѣ въ 1901 г.

АКЦИОНЕРНОЕ ОБЩЕСТВО
 ЗАВОДА
 ДЛЯ ИЗГОТОВЛЕНІЯ
 НАПІЛЬНИКОВЪ И
 РЕМЕСЛЕННЫХЪ ИНСТРУМЕНТОВЪ
ОТТО ЭРБЕ въ Ригѣ.

ПИЛЫ для лѣсопилныхъ станковъ.

Круглыя пилы всѣхъ размѣровъ.

Самаго высокаго качества, неуступающія заграницымъ, изъ литой тигельной стали, съ утвержд. правительствомъ клеймомъ „КОЛОКОЛЬ“.

Поперечныя и продольныя пилы.

МАШИННЫЕ НОЖИ для станковъ разныхъ фасонныхъ.

НАПІЛЬНИКИ всякіе; насѣчка затупленныхъ напильниковъ.

ИНСТРУМЕНТЫ: молотки, кирки, трещетки, клувны, мѣтчики, фрезера, декселя и т. д.

Адресъ для писемъ: Акціонерному Обществу **ОТТО ЭРБЕ**, г. Рига.

Значительнѣйшее предпріятіе по этимъ отраслямъ въ Россіи.
 350 чел. рабоч.; паров. маш. въ 250 силъ; электромоторы.
 * Иллюстрированный прейсъ-курантъ бесплатно. *

Продажа 2000 дубовъ.

Шаргородское имѣніе гр. Браницкой, Подольской губ., продаетъ 2000 дубовъ, діаметромъ отъ 10 вершковъ, для вырубкы въ періодъ 1902/1903 гг. Уловія узнать въ конторѣ имѣнія. Ближайшая желѣзн. дор. ст. Ярошенка Юго-Запад.; почта—Шаргородъ. 3-3

Амосовъ, Гернетъ и К^оАрхангельскъ 22^{го} Июня 1902 г.

Адресъ для телеграммъ:

Амосовъ Гернетъ.

Господинъ Германъ Судайский!
 Главный Представитель д-ва Россіи,
 Фирма М. А. Тенетъ и Дель в Арменіи.

В. Москва.

Для нашего лесопильного завода мы приобрѣли
 въ 1884 году, машину, рамы и бен станки
 отъ Г. А. М. А. Тенетъ и Дель в Арменіи,
 и работами наши до настоящаго года, усилно,
 ценно и безъ всякаго либо знаменитого
 помоща, и остаемъ наши вносятъ довольно.
 Такъ что осенью прошлаго года увеличивая
 нашъ заводъ, мы опять приобрѣли новую
 более сильную и усовершенствованную машину,
 для рамы, и станки отъ той же фирмы,
 а оставшей наши чрезвычайно довольно
 во всемъ отношеніи.

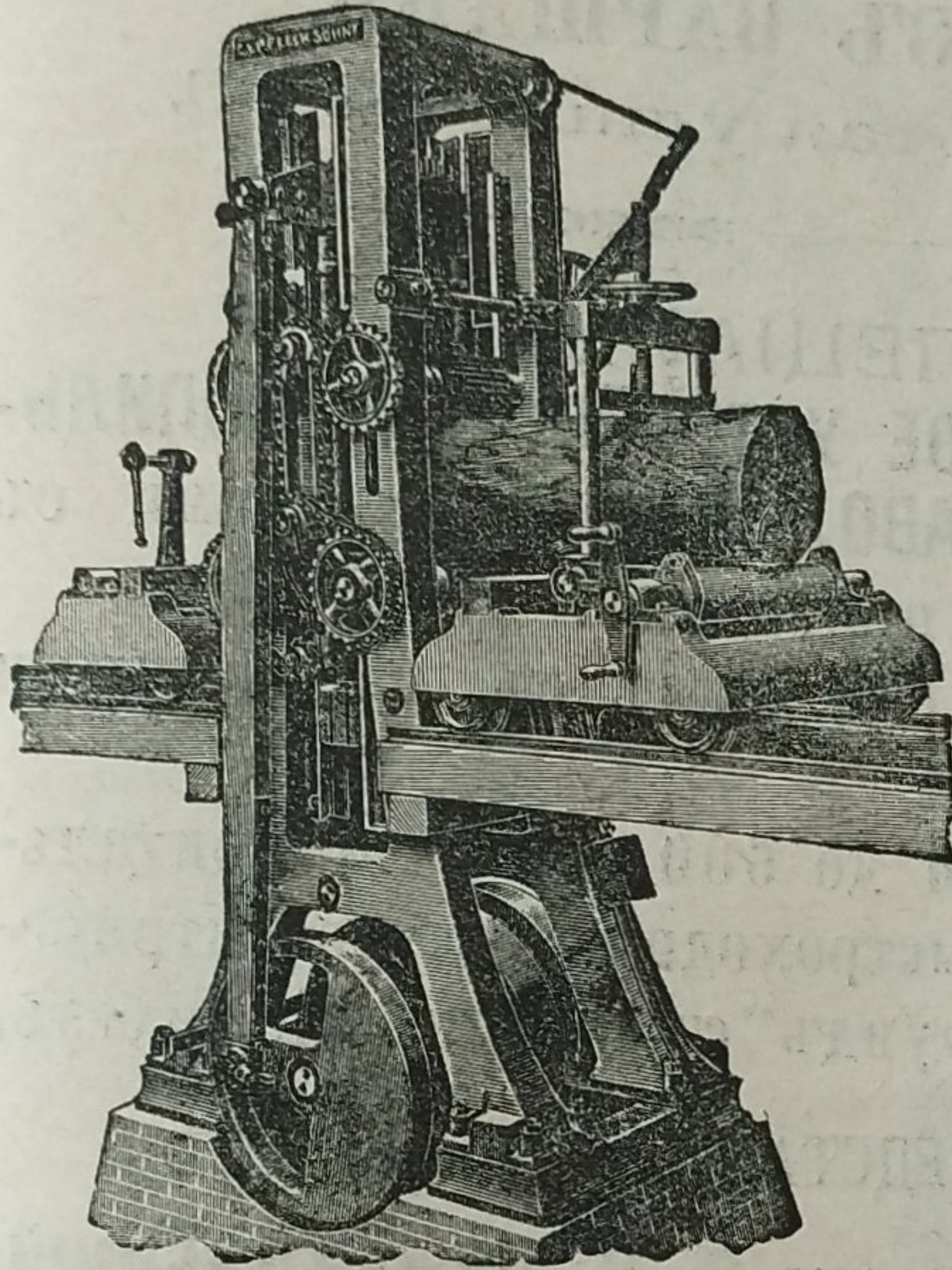
Вслучае надобности мы незамедлительно
 обратимъ въ Вашъ Милостивой Государь
 какъ въ представителя моего общества
 и могущей фирме. — Совершенно по истинѣ
 Амосовъ Гернетъ и К^о.

К. Л. П. Флекъ Сыновья.

Берлинъ. — Рейникендорфъ.

МАШИНОСТРОИТЕЛЬНЫЙ ЗАВОДЪ.

Исключительная спеціальность съ 1859 г.

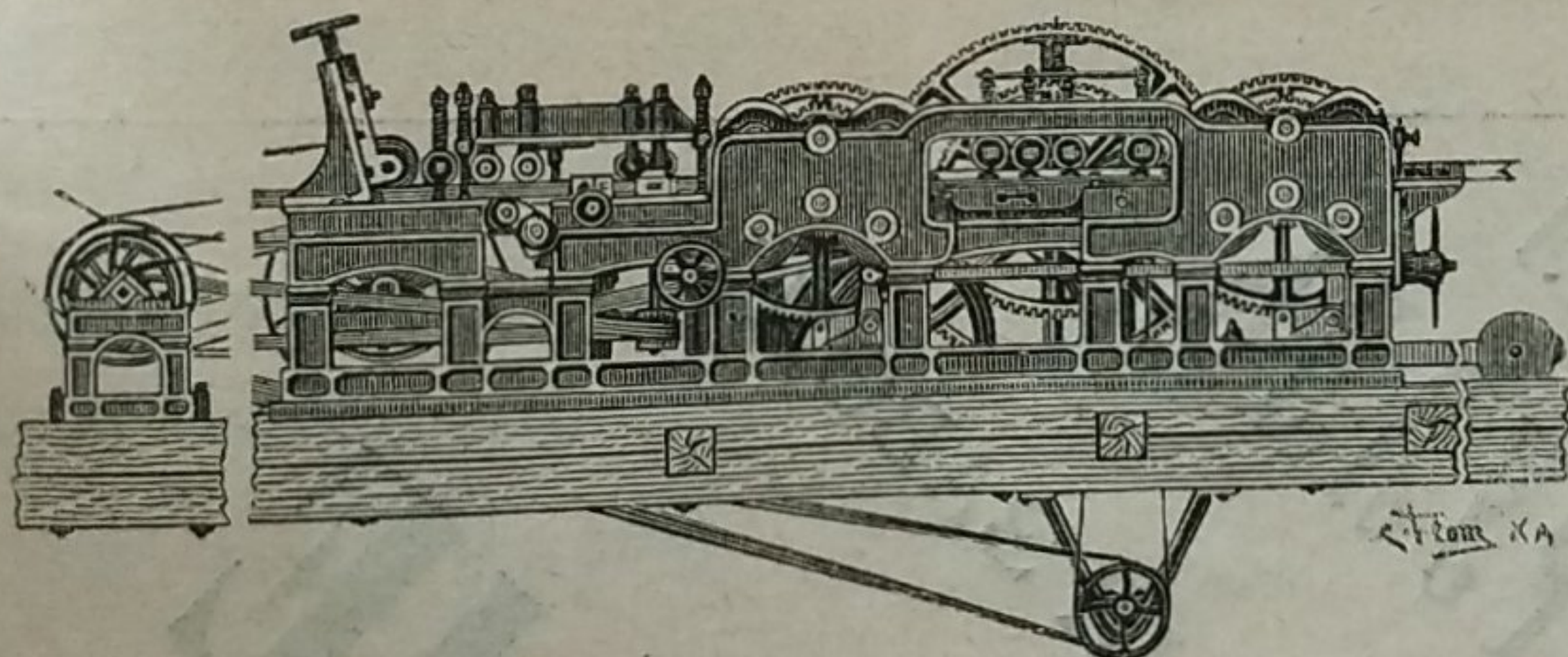


Лѣсопильныя рамы и древообдѣлочныя машины

для всѣхъ отраслей промышленности.

Большой складъ машинъ ходовыхъ типовъ и размѣровъ.

Каталоги и смѣты бесплатно.



Дѣйствительная дневная производительность нашего станка F № 1—въ теченіе 10 часовъ 45.000 футовъ, или 19.500 погонн. аршинъ, чисто выстроганн. съ пазомъ и гребнемъ.

ЛѢСОПИЛЬНЫЕ СТАНКИ, МАШИНЫ ДЛЯ ОБРАБОТКИ ДЕРЕВА ФИРМЫ

И. и А. Тейхенъ и Даль. Сущест. съ 1849 г.

Христіанія—Норвегія.

Главный представитель для Россіи

Робертъ Гудчайльдъ

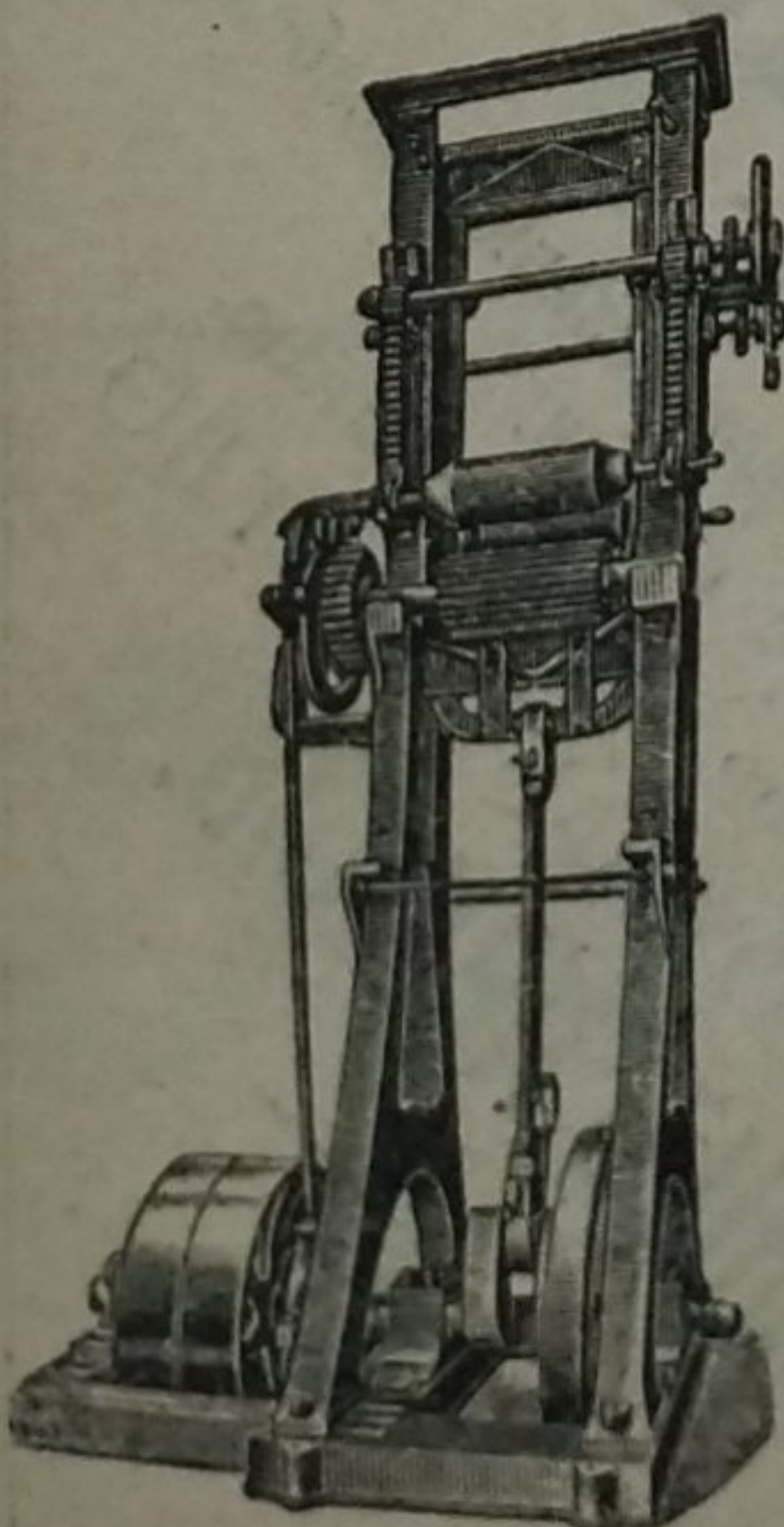
МОСКВА,

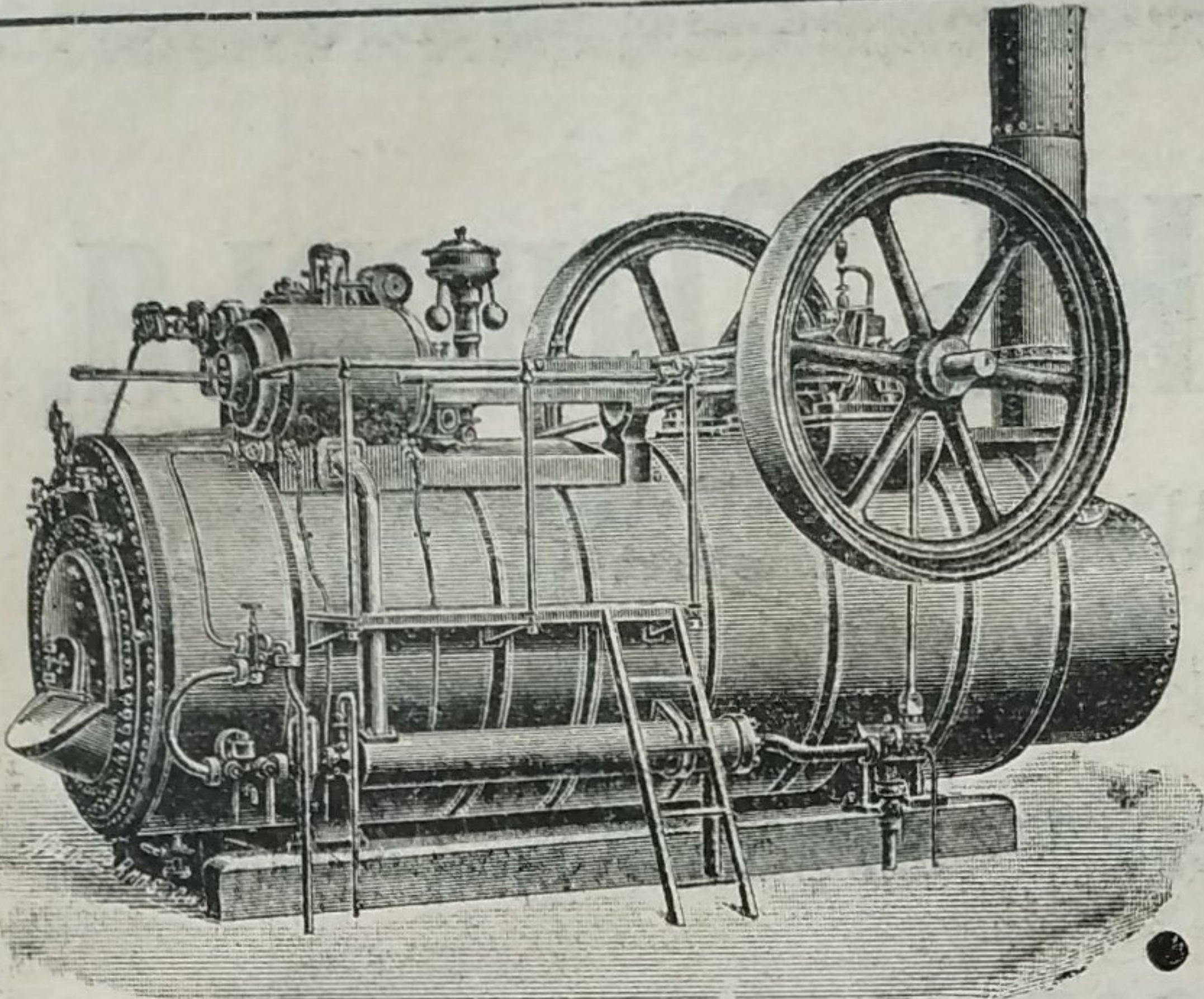
Мясницкая, домъ Гуськова.

Телефонъ № 687. Телеграммы: „Гудчайльдъ“

Важно для владѣльцевъ
лѣсопильныхъ
и древообдѣлочныхъ
заводовъ.

Прейсъ-курантъ
бесплатно. 12—12





МАШИНОСТРОИТЕЛЬНЫЙ И ЛИТЕЙНЫЙ ЗАВОДЪ
Ортвейнъ, Карасинскій и К^о.
 ВЪ ВАРШАВѢ,
 Злотая улица, № 68.

СПЕЦИАЛЬНОСТЬ:
 ПОЛНОЕ УСТРОЙСТВО ЛѢСОПИЛЬ-
 НЫХЪ ЗАВОДОВЪ, со станками съ
 верхнимъ и нижнимъ приводомъ.

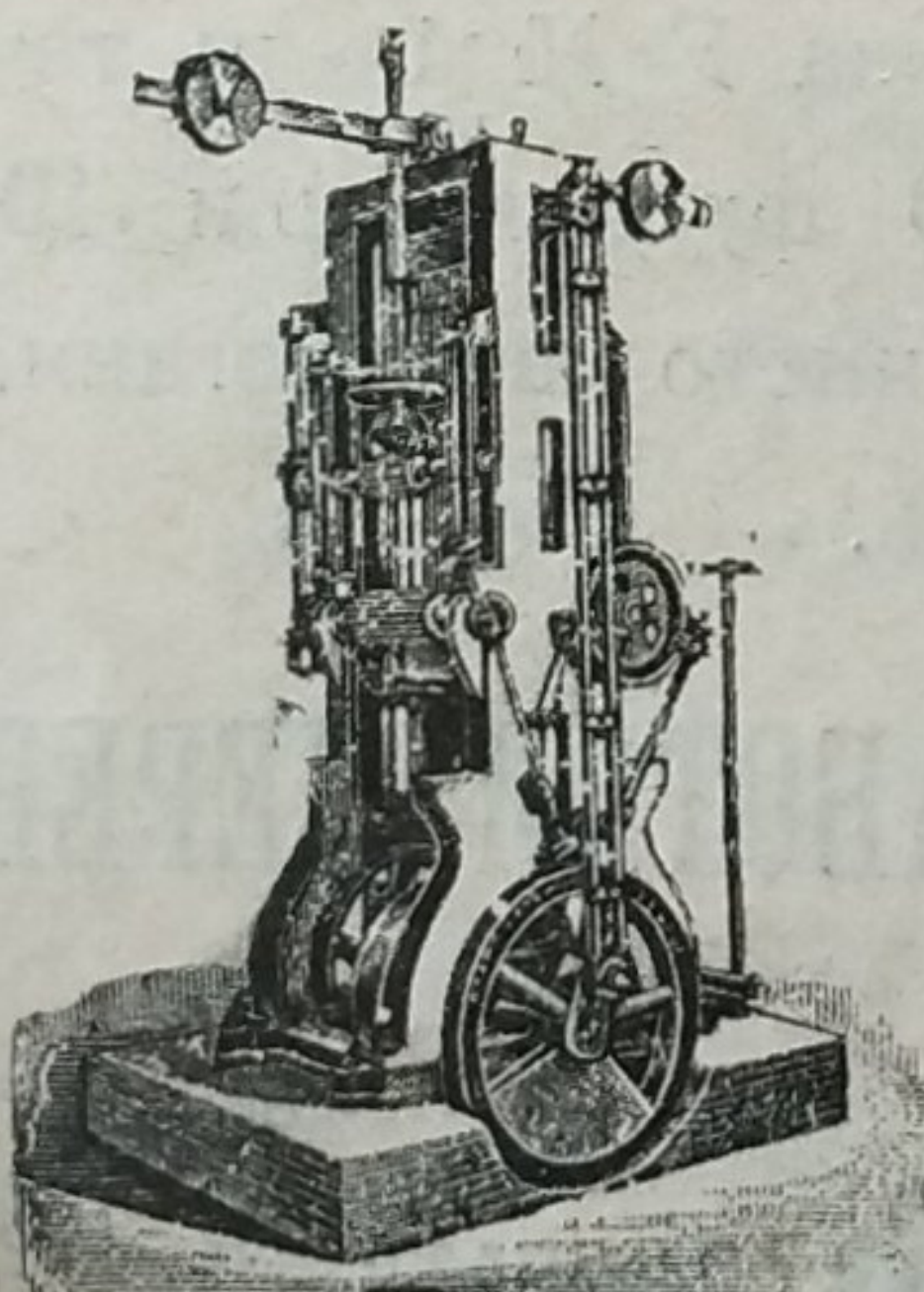
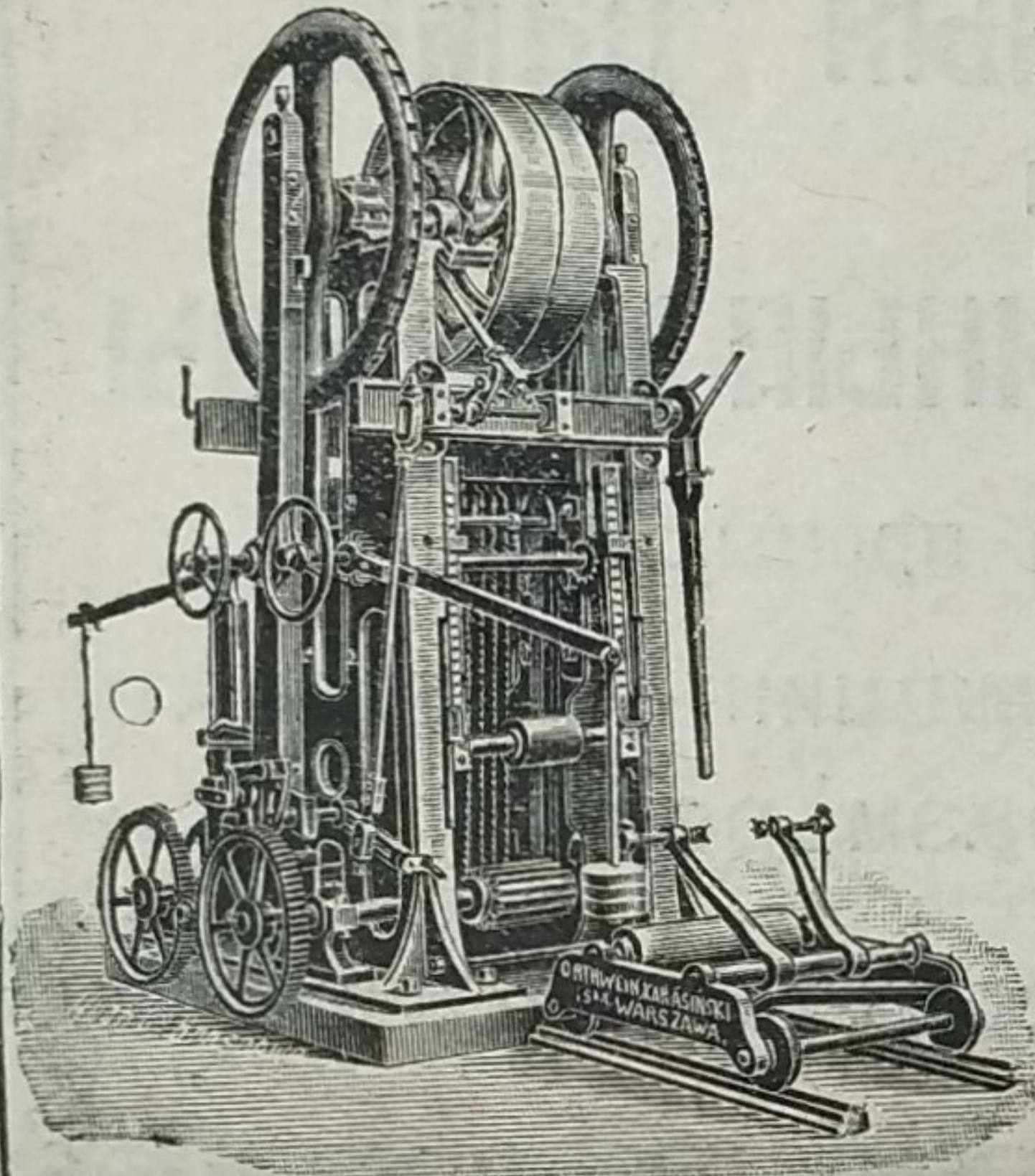
ЛОКОМОБИЛИ до 150 силъ съ выдвигными
 топками.

ПАРОВЫЯ МАШИНЫ до 600 силъ, горизонталь-
 ные, вертикальные - быстроходные для электриче-
 ского освѣщенія „Компундъ“ съ конденсаціей и безъ.

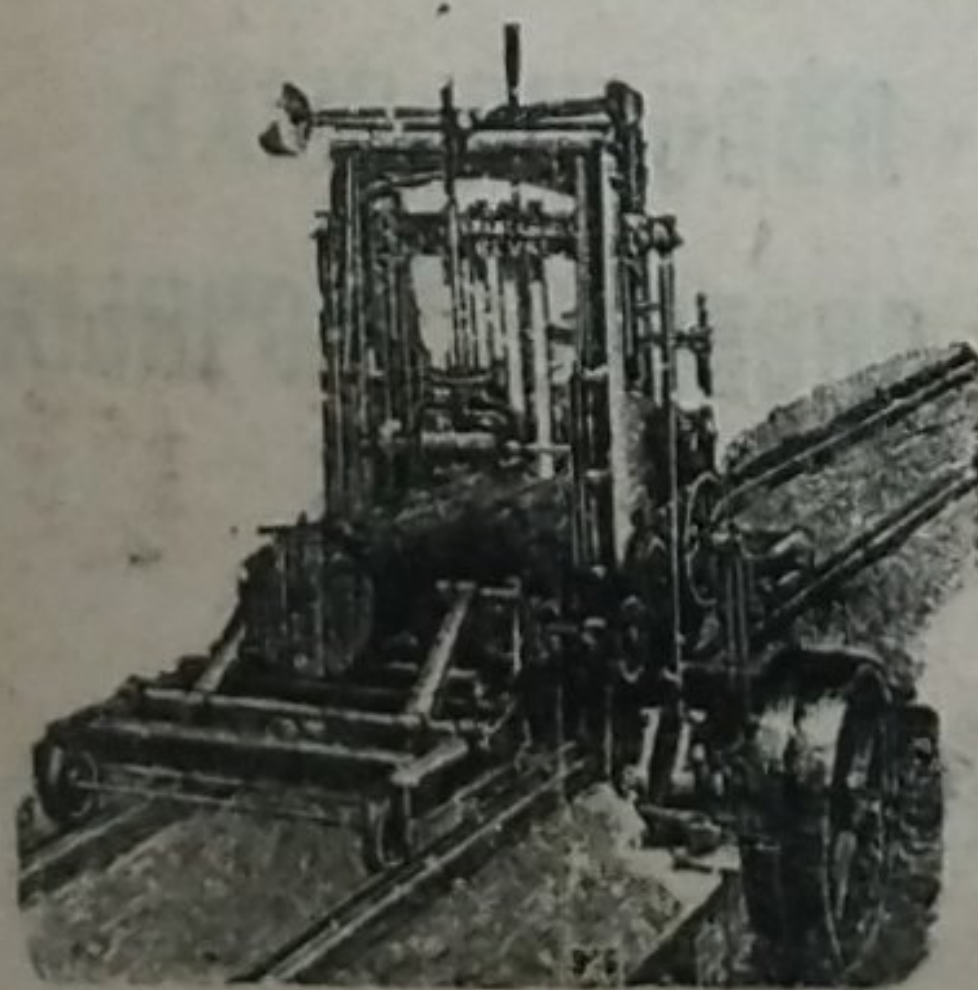
УПОЛНОМОЧЕННЫЙ ПРЕДСТАВИТЕЛЬ ВЪ КІЕВѢ

Инженеръ-Технологъ **Я. С. ПРЖЕЗДЗЕЦКІЙ.**

КРЕЩАТИКЪ, 41.



Постоянная лѣсопильная
 рама.



Переносная лѣсопильная
 рама.

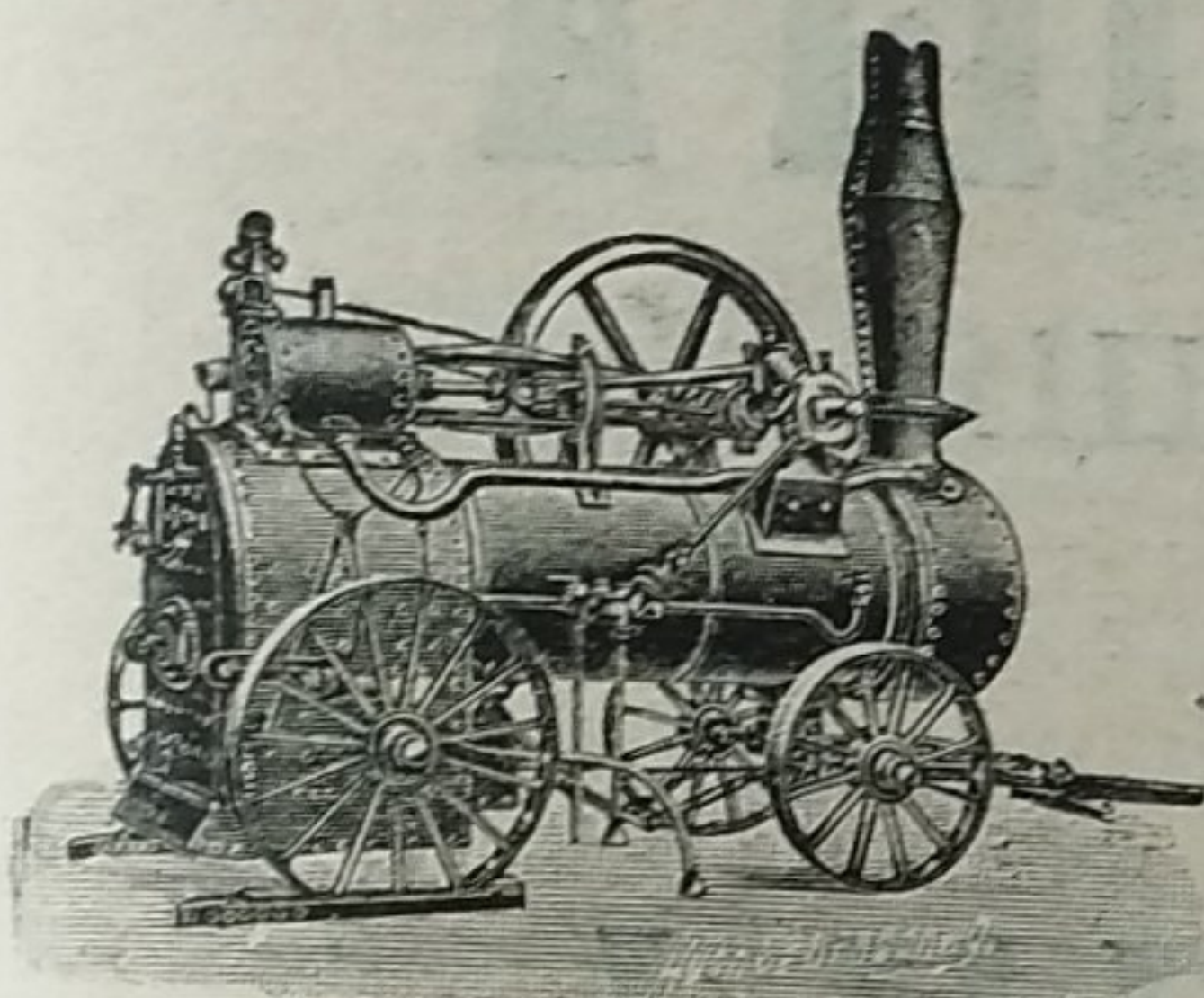
АКЦИОНЕРНОЕ ОБЩЕСТВО
ФРАНЦЪ КРУЛЛЬ,
 РЕВЕЛЬ.
 МАШИНОСТРОИТЕЛЬНЫЙ ЗАВОДЪ
 ОСНОВАНЪ 1865 ГОДА.

СПЕЦИАЛЬНОСТЬ
ЛѢСОПІЛЬНЫЕ
 ЗАВОДЫ,
 лѣсопильныя рамы, круглыя шилы, строгательныя, долбежныя,
 фуганшыя и прочіе станки.
 КАТАЛОГЪ И СМѢТЫ по востребованію.
 АКЦИОНЕРНОЕ ОБЩЕСТВО
ФРАНЦЪ КРУЛЛЬ.

АКЦИОНЕРНОЕ ОБЩЕСТВО
МАШИНОСТРОИТЕЛЬНЫХЪ ЗАВОДОВЪ

„Мужикъ“

ЭСКИЛЬСТУНА ВЪ ШВЕЦИИ.

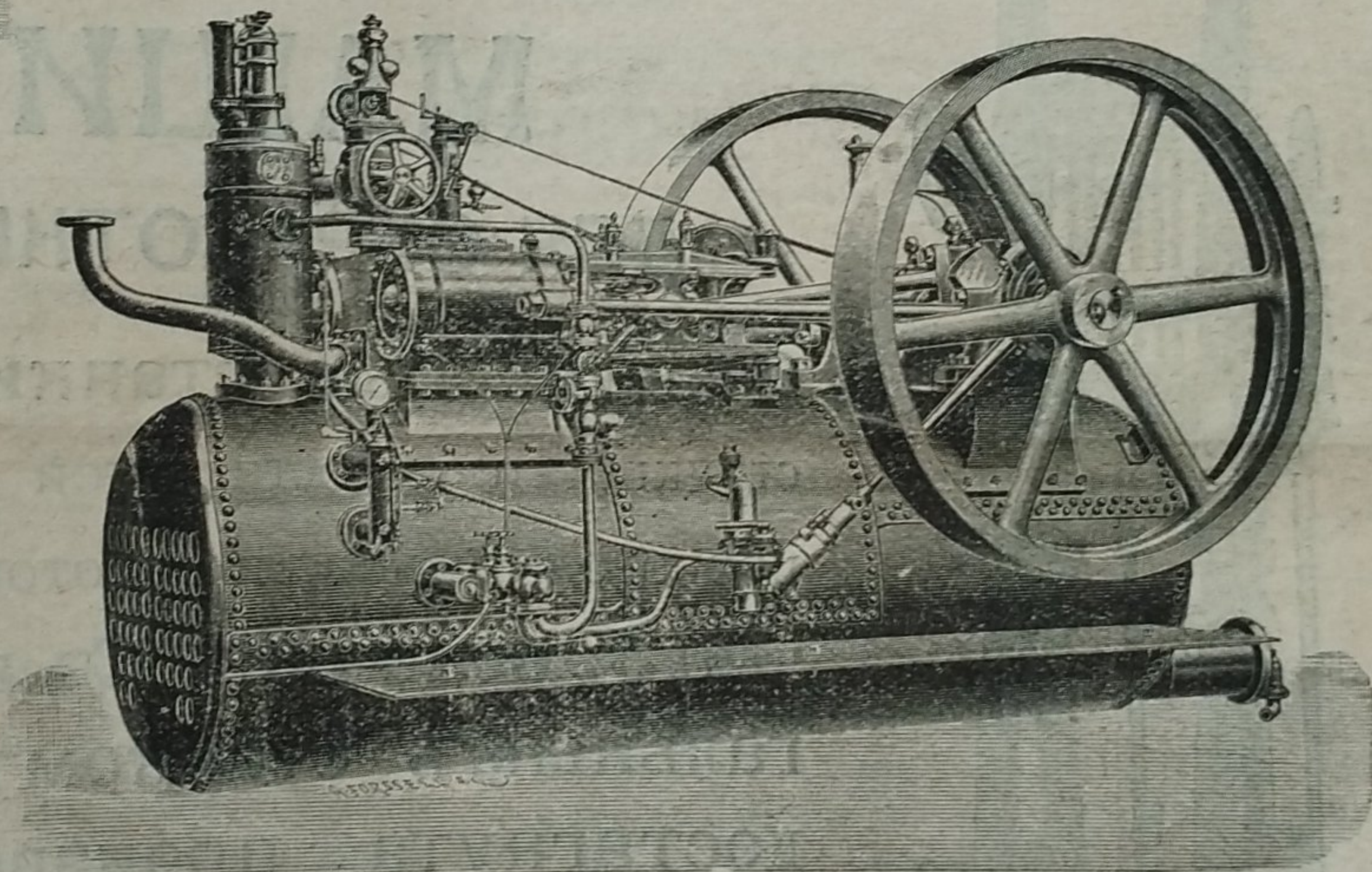


Обыкновенный типъ.

СПЕЦИАЛЬНОСТЬ:

ЛОКОМОБИЛИ,

на колесахъ и безъ оныхъ, всѣхъ размѣровъ.



Локомобиль для лѣсопиленъ.

Локомобили,

конструированные, специально для лѣсопиленъ, отапливаемые дровами, щепками и даже мокрыми опилками.

Локомобили ходовыхъ размѣровъ имѣются на складѣ и могутъ быть высланы по первому требованію.

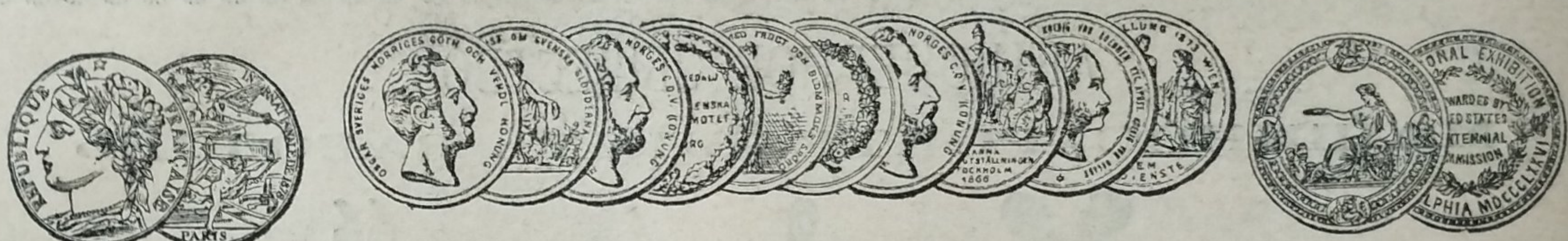
Цѣхы и точкы дахкыя высылаются бесплатно по адресу.

Единственный представитель для всей Россіи

Эмилъ Гамринъ,

Москва, Мясницкая, домъ Давыдовой.

Адресъ для телеграммъ: Гамринъ—Москва.



АКЦИОНЕРНОЕ ОБЩЕСТВО
 МАШИНОСТРОИТЕЛЬНЫХЪ ЗАВОДОВЪ

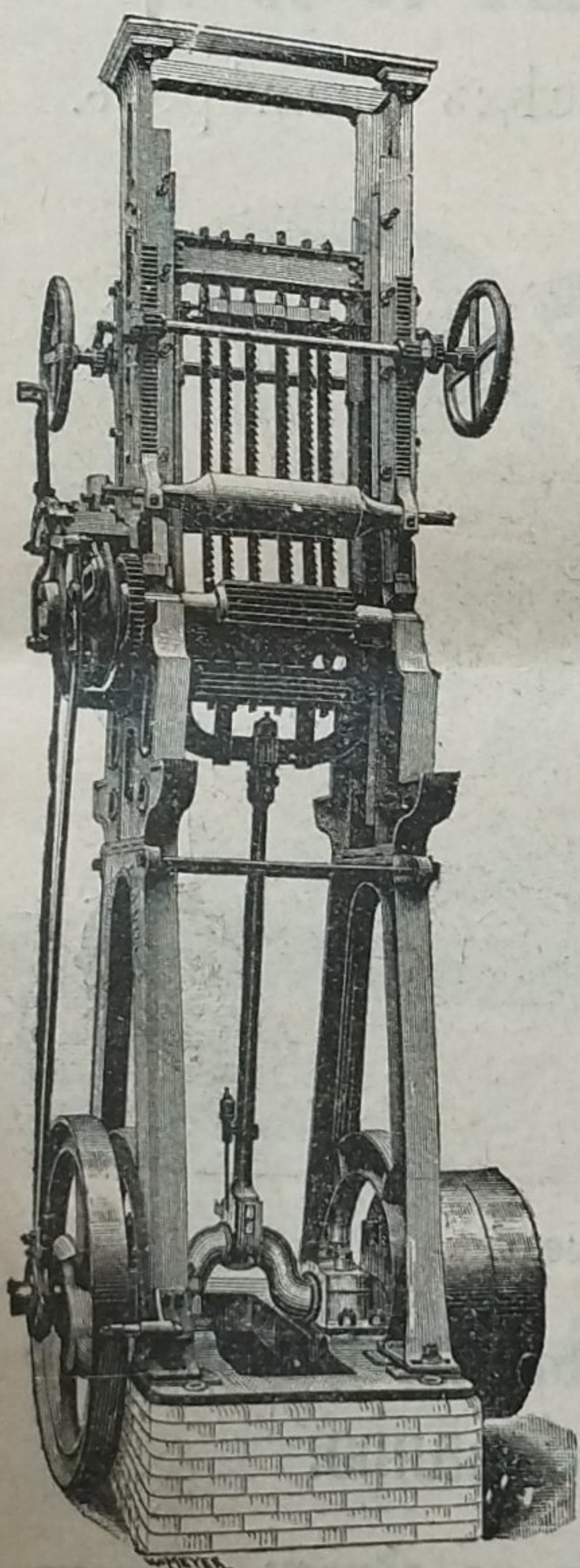
І. и К. Г. БОЛИНДЕРА

ВЪ СТОКГОЛЬМЪ—ШВЕЦІЯ.

Основано въ 1844 году.

МАШИНЫ

ДЛЯ ОБРАБОТКИ ДЕРЕВА.

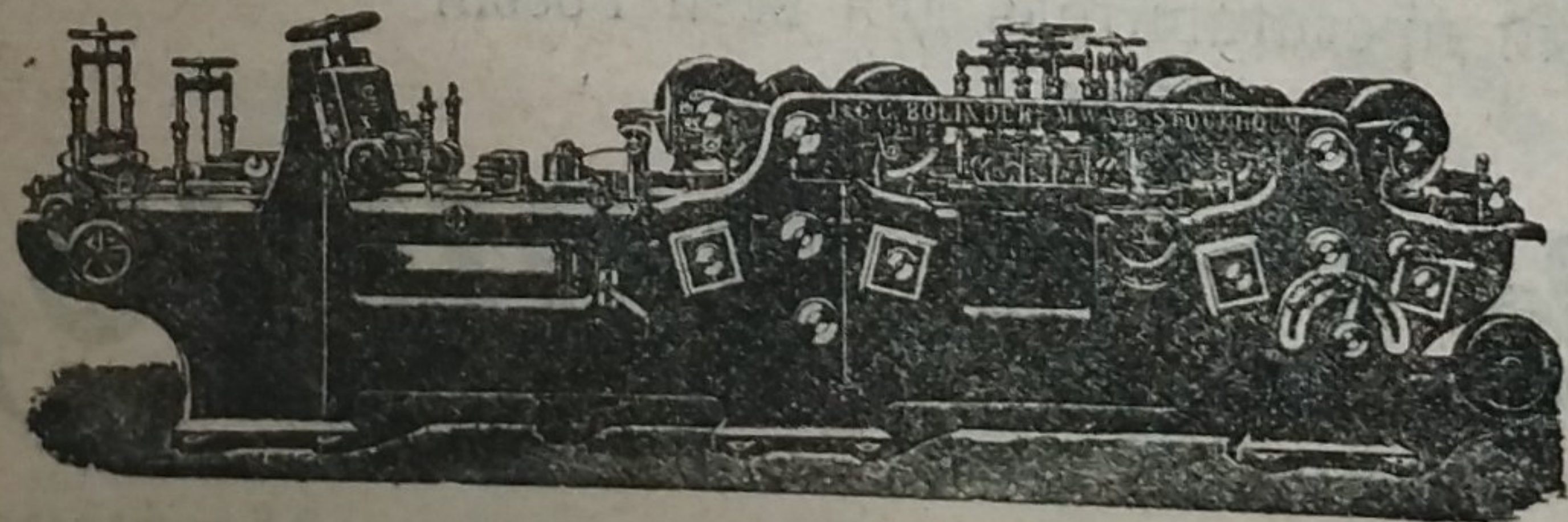


Строгальные станки новѣйшей кон-
 струкціи и недостигнутой еще по сіе время
 производительности изготовляются въ болѣе
 чѣмъ 30 величинъ. Съ нашимъ стро-
 гальнымъ станкомъ № 12 была
 достигнута производительность
 въ 100000 футъ или 43000 аршинъ
 гребня и паза въ теченіе 10 час.

Высшая награда «GRAND-PRIX» на всемірной выставкѣ
 въ Парижѣ 1900 г.

КОНТОРА

въ С.-Петербургѣ — Васил.
 Островъ, 9-я линія, № 4,
 Техническая контора
 Ад. Къельгрекѣ.



Заводъ въ СТОКГОЛЬМЪ—ШВЕЦІЯ.

Остерегаться поддѣлокъ, выдаваемыхъ за производство нашихъ заводовъ!