

ГОДЪ ДЕВЯТЫЙ.

# ЛѢСОПРОМЫШЛЕННЫЙ ВѢСТНИКЪ.

ЖУРНАЛЪ ЛѢСНОГО ХОЗЯЙСТВА, ЛѢСНОЙ ПРОМЫШЛЕННОСТИ И ТОРГОВЛИ ЛѢСОМЪ.  
ВЫХОДИТЬ ЕЖЕНЕДЕЛЬНО.

Подписная цѣна съ доставкой и пересылкой: на годъ—шесть руб-лей и на полгода—четыре рубля; отдѣльные номера по 25 коп.

За напечатаніе объявленій на послѣднихъ страницахъ взимается за одинъ разъ: за цѣлую страницу—30 руб., за  $\frac{1}{2}$  страницы—20 руб., за  $\frac{1}{4}$  страницы—12 руб., за  $\frac{1}{8}$  страницы—8 руб. и за строку петита въ 25 буквъ—20 к. При повтореніи дѣлается скидка по особому тарифу Редакціи. За пересылку отдѣльныхъ объявленій, вѣсомъ до 1 лота, взимается по 70 коп. и по 35 коп. за каждый добавочный лотъ, съ каждой сотни экземпляровъ. За перемѣну адреса уплачивается 60 коп.

Подписка принимается въ конторѣ Редакціи и въ извѣстныхъ книжныхъ магазинахъ. Объявленія принимаются въ конторѣ Редакціи и конторахъ объявленій Петербурга и Москвы.

Адресъ Редакціи и Конторы: Москва, Петровско-Разумовское.

Статьи, присылаемыя для напечатанія, могутъ въ случаѣ надобности подвергаться сокращеніямъ и измѣненіямъ. Статьи, присылаемыя безъ обозначенія условій гонорара, считаются бесплатными. Статьи, признанныя Редакціей неудобными для напечатанія, сохраняются 3 мѣсяца и возвращаются авторамъ за ихъ счетъ. О присылаемыхъ въ Редакцію новыхъ книгахъ даются въ журналѣ отзывы или помѣщаются объявленія.

Редакція открыта ежедневно, кромѣ праздничныхъ дней, отъ 11 до 4 часовъ дня. Для личныхъ объясненій редакторъ принимаетъ по субботамъ отъ 6 до 7 час. вечера и по воскресеньямъ отъ 1 до 2-хъ часовъ дня.

№ 16.

19-го А П Р Ъ Л Я.

1907 г.

## СО Д Е Р Ж А Н І Е.

Исслѣдованіе лѣсовъ въ виду аграрной реформы. М. А. Цыткова.—Лѣсоторговый отдѣлъ. Операциі товарищества „Стелла Поляре“ за 1906 г.—Нужда въ дровахъ въ Н.-Новгородѣ. И. Доб-тина.—Дубовка.—Пермь.—Ст. Алексинъ.—Сплавъ лѣса по р. Двинѣ.—Хроника. Объ отпускѣ лѣса крестьянамъ. Липовца.—Опыты по химіи.—Производство пива въ Германіи.—Населеніе Франціи.—Международный вопросъ о р. Писсѣ.—Забастовка на архангельскихъ лѣсопильныхъ заводахъ.—Открытие навигаціи.—Новыя книги.—Справочный отдѣлъ. Предстоящіе торги и поставки.—Объявленія.

### Исслѣдованіе лѣсовъ въ виду аграрной реформы.

Аграрная реформа, ставящая себѣ цѣлью расширеніе землепользованія земледѣльческаго населенія, выдвигаетъ на первый планъ задачу о выясненіи источниковъ, откуда земли могутъ быть взяты для такого расширенія. Всѣмъ извѣстно, что свободныхъ годныхъ для сельскохозяйственнаго пользованія земель въ Россіи нѣтъ. Всѣ земли заняты крестьянами, частными владѣльцами или же государственными, общественными или иными учрежденіями; иначе говоря, всѣ годныя для сельскохозяйственной культуры земли не свободны. Осуществленіе аграрной реформы потребуетъ поэтому высвобожденія части, можетъ быть и весьма крупной, земель отъ обладанія тѣми или иными физическими и юридическими лицами. Не касаясь вопроса о томъ, отъ какихъ категорій владѣльцевъ и на какихъ началахъ могутъ и должны быть освобождены земли, замѣтимъ, что иного пути для разрѣшенія аграрной реформы нѣтъ, и этотъ путь въ принципѣ признается рѣшительно всѣми сторонниками аграрной реформы, какъ бы они не представляли себѣ различно основныя начала самой реформы.

Но не многіе считаютъ возможнымъ набрать такимъ путемъ достаточное количество земель для надлежащаго расширенія площади землепользованія земледѣльческаго населенія. Одн потому, что надлежащее расширеніе

понимаютъ шире, чѣмъ это возможно по наличному количеству годныхъ для сельскохозяйственной культуры земель, другіе потому, что изъ занятыхъ земель весьма немного полагаютъ возможнымъ высвободить, наконецъ, третьи потому, что земледѣліе считаютъ неединственнымъ занятіемъ населенія. Какъ тѣ, такъ другіе и третьи указываютъ поэтому на категоріи земель нынѣ по тѣмъ или инымъ причинамъ для сельскохозяйственнаго пользованія не пригодныя. Часть такихъ земель можетъ быть обращена подъ сельскохозяйственное пользованіе только путемъ коренныхъ медленно-дѣйствующихъ улучшеній, часть же немедленно путемъ расчистки и надлежащей обработки, а нѣкоторая часть можетъ поступить непосредственно для соответствующаго пользованія. Только второго и третьяго рода земли могутъ имѣть въ настоящее время значеніе. Эти земли принадлежатъ къ одному виду угодій, именно къ лѣсамъ.

Отведеніе населенію лѣсовъ въ цѣляхъ расширенія площади его сельскохозяйственнаго пользованія сократить, однако, наличный древесный капиталъ, что повлечетъ за собой пониженіе ежегоднаго урожая древесины. Вправдѣ государство пойти на такое уменьшеніе лѣсной площади или нѣтъ, можно рѣшить, лишь сравнивъ наличную площадь лѣсовъ съ площадью, потребной для обезпеченія лѣсными продуктами нужды городского и сельскаго населенія, а также фабрично-



заводской, кустарной и сельскохозяйственной промышленности. Надо думать есть и некоторый минимум лѣсной площади, сохраненіе котораго для населенія также необходимо, какъ расширеніе площади сельскохозяйственнаго пользованія. Я не буду касаться здѣсь вопроса о томъ кому владѣть, кому хозяйничать этимъ минимумомъ лѣсной площади, вполнѣ допуская пока возможность сосредоточенія всего лѣсного хозяйства въ рукахъ государства, общественнаго самоуправления, сохраненія лѣсовъ за нынѣшними владѣльцами или же отведенія ихъ въ лѣсное пользованіе самихъ земледѣльцевъ.

Ближайшею цѣлью моего сообщенія есть предложеніе выяснитъ этотъ минимум лѣсной площади, какъ вообще по всей Россіи, такъ и отдѣльно по губерніямъ, и затѣмъ, принявъ во вниманіе современное географическое распредѣленіе лѣсовъ и районы распространенія изъ нихъ лѣсныхъ продуктовъ, указать, въ какой губерніи и въ какомъ количествѣ излишки лѣсной площади находятся.

Для разрѣшенія этой задачи необходимо будетъ выяснитъ площадь и состояніе лѣсовъ, а также усчитатъ всевозможныя потребности населенія въ лѣсныхъ продуктахъ.

Первая часть обследованія должна заключаться: во-первыхъ, въ приведеніи въ извѣстность лѣсной площади—въ предѣлахъ Европейской Россіи, Прибалтійскихъ губерніяхъ, Польши и Кавказа—по уѣздамъ, въ предѣлахъ Сибири—по губерніямъ и областямъ; во-2-хъ, въ выясненіи распредѣленія насажденій по главнымъ группамъ породъ: хвойнымъ и лиственнымъ (если возможно, то твердымъ и мягкимъ); въ 3-хъ, въ опредѣленіи группировки насажденій по возрасту, хотя бы грубо, выдѣливъ группы насажденій: спѣлыхъ, приспѣвающихъ и молодыхъ; въ 4-хъ, въ выясненіи распредѣленія лѣсныхъ насажденій по категоріямъ владѣльцевъ; въ 5-хъ, въ опредѣленіи средняго годичнаго прироста каждой группы породъ въ спѣлыхъ насажденіяхъ (условившись, конечно, какія насажденія считать спѣлыми) и въ 6-хъ, въ выясненіи общей площади уѣздовъ и губерній, дабы потомъ возможно было установитъ нормальный процентъ лѣсистости по каждой губерніи.

Обслѣдованіе лѣсовъ по этой программѣ, по существу весьма простой, явитъ большія затрудненія съ точки зрѣнія исполнимости обслѣдованія, такъ какъ Россія правильно организованной лѣсной статистики не имѣетъ, специальное лѣсное обслѣдованіе потребуетъ значительнаго времени и едва ли посильно кому-либо кромѣ государства, а имѣющіяся лѣсостатистическія свѣдѣнія собраны въ различные моменты, различными учрежденіями, хранятся въ разныхъ мѣстахъ, почти не опубликованы и зачастую вовсе не разработаны.

Тѣмъ не менѣе отдѣльныя мѣстности Россіи располагаютъ обширнымъ лѣсостатистическимъ матеріаломъ, который можно и слѣдуетъ использовать не только въ цѣляхъ выясненія лѣсовъ данной мѣстности, но и въ цѣляхъ выясненія количественныхъ и качественныхъ

измѣненій, протекшихъ со времени перваго, и единственнаго пока, сплошнаго обслѣдованія русскаго землевладѣнія 1877/8 гг. съ дополненіями о распредѣленіи земель по угодьямъ 1881 и 1887 годовъ, если не считать новаго изданія центральнаго статистическаго комитета, начавшаго выходить во второй половинѣ истекшаго года подъ названіемъ „статистика земледѣлія“ (и почти уже законченнаго), не содержащаго, впрочемъ, свѣдѣній о распредѣленіи земель по угодьямъ.

Всю площадь Европейской Россіи можно раздѣлить по некоторымъ признакамъ на районы, довольно крупныя и затѣмъ найти въ каждомъ районѣ двѣ—три счастливыхъ губерній или даже отдѣльныя уѣзды нѣсколькихъ губерній, обладающіе разнообразнымъ и притомъ доброкачественнымъ статистическимъ матеріаломъ, позволяющимъ вывести заключеніе о происшедшихъ съ 1887 года измѣненіяхъ въ состояніи лѣсовъ, и можетъ быть выразитъ ихъ въ видѣ какихъ-либо опредѣленныхъ коэффиціентовъ. Въ сосѣднихъ губерніяхъ того же района, въ которыхъ можно предполагать аналогичныя измѣненія, эти коэффиціенты дадутъ возможность опредѣлитъ приблизительно современную площадь и состояніе лѣсовъ.

Материалами для выясненія площади и состоянія лѣсовъ послужатъ: 1) главнѣйшія данныя поземельной статистики по изслѣдованію 1887 г. (изд. Центр. Стат. Комит.); 2) ежегодные отчеты по лѣсному управленію лѣсного департамента, считая въ этой же рубрикѣ свѣдѣнія мѣстныхъ управленій земледѣліемъ и землеустройствомъ. Надо замѣтитъ, что отчеты по лѣсному управленію содержатъ свѣдѣнія объ общей площади лѣсовъ по губерніямъ безъ всякой, хотя бы краткой, ихъ характеристики; отчеты же мѣстныхъ управленій земледѣліемъ и землеустройствомъ вовсе не публикуются; 3) отчеты удѣльнаго вѣдомства какъ центральнаго управленія, такъ и мѣстныхъ конторъ,—то же не публикуемые; 4) свѣдѣнія горнаго департамента о лѣсахъ горнаго вѣдомства; 5) земско-статистическія работы, состоящія изъ матеріаловъ для оцѣнки земель по закону 8 іюня 1893 г. и затѣмъ текущихъ статистическихъ изданій: ежегодниковъ, сборниковъ и др.; 6) матеріалы по пересмотру тарифовъ; данныя о перевозкѣ лѣса и дровъ по всей сѣти російскихъ желѣзныхъ дорогъ, изданія департам. желѣзнодорожныхъ дѣлъ; 7) статистическія работы, исполненныя частными лицами, какъ напр.: А) изданныя земствами работы П. А. Голубева, а) по Саратовской губ. (Сборникъ Саратов. губ. земства 1893 г.), б) по Владимірской губ. (Вѣст. Владим. губ. земства 1898 г.), в) по Ярославской губ. (Изд. 1900 г.), г) по Уфимской губ. (Сборн. стат. свѣд. 1900 г.), д) по Вятской губ. (1896), е) по Пермской губ. и ж) помѣщенныя въ памят. книжкѣ Оренбургской губ. за 1896 г. (Изд. губерн. Стат. Комит.) свѣдѣнія по Оренбургской губерніи; Б) атласъ лѣсной статистики Н. А. Карышева 1885 г.; В) статистическія данныя Генко; Г) Ф. К. Арнольда и др.; 8) наконецъ, нѣкоторую пользу можетъ сослужитъ лѣсостатистическій атласъ лѣснаго общества 1873 г.

Списокъ этотъ, конечно, не полный; его предстоитъ



пополнить, какъ работами отдѣльныхъ лицъ, такъ въ особенности работами земствъ, выяснивъ притомъ губерніи, по какимъ матеріаламъ для оцѣнки земель уже изданы.

Я не упомянулъ здѣсь о данныхъ лѣсоохранительныхъ комитетовъ, государственнаго дворянскаго и частныхъ банковъ, но думаю, что и ими слѣдуетъ воспользоваться: во-первыхъ, тамъ, гдѣ другихъ данныхъ не окажется, а во-вторыхъ, вездѣ, гдѣ свѣдѣнія комитетовъ и банковъ, хотя не опубликованы, но сведены вмѣстѣ и, быть можетъ, даже разгруппированы. Разрабатывать по каждой губерніи сырыя данныя лѣсоохранительныхъ комитетовъ врядъ ли будетъ возможно, какъ по продолжительности, такъ и по дороговизнѣ такой разработки.

Несмотря на многочисленность статистическаго матеріала, придется все-таки часто испытывать затрудненія въ выясненіи состоянія насаждений, т.-е. ихъ возраста и состава. По лѣсамъ казеннымъ, удѣльнымъ, нѣкоторымъ дачамъ горнаго вѣдомства можно будетъ собрать свѣдѣнія о возрастной и породной группировкѣ насаждений, но по лѣсамъ частновладѣльческимъ и особенно крестьянскимъ такія свѣдѣнія, вѣроятно, довольно часто будутъ отсутствовать. Чтобы заполнить въ подобныхъ случаяхъ пробѣлы, придется группировку по возрастамъ и породамъ частновладѣльческихъ и крестьянскихъ лѣсовъ устанавливать предположительно по выводамъ, добытымъ отъ обработки лѣсостатистическихъ свѣдѣній различныхъ вѣдомствъ, съ введеніемъ, конечно, необходимой поправки, каковая можетъ быть установлена по сосѣднимъ губерніямъ, путемъ сличенія состоянія лѣсовъ учреждений съ состояніемъ лѣсовъ частныхъ владѣльцевъ и крестьянъ.

Въ иныхъ случаяхъ, какъ это имѣетъ мѣсто въ нѣкоторыхъ земскихъ работахъ, встрѣчается другая, чѣмъ здѣсь намѣчено, группировка насаждений, и по инымъ признакамъ. Напримѣръ, въ Уфимской губерніи всѣ лѣса распределены на 3 группы: строевой, дровяной лѣсъ и кустарники, причемъ въ группу кустарниковъ отнесены собственно кустарники и древесныя насажденія моложе двадцати лѣтъ; дровянымъ лѣсомъ называются лѣса, эксплуатирующіеся на дрова, каковъ бы ни былъ ихъ составъ и возрастъ, точно также какъ въ группу строевыхъ отнесены всѣ лѣса, эксплуатирующіеся на постройки, будь то сорокалѣтній осинникъ или двадцатилѣтній дубъ.

Подобныя данныя, при такой своеобразной группировкѣ насаждений, въ конечномъ итогѣ все-таки можно будетъ использовать. Дѣло въ томъ, что предлагаемому изслѣдованію группировка насаждений по породамъ и по возрасту нужна лишь для того, чтобы опредѣлить размѣръ годичнаго урожая двухъ главнѣйшихъ группъ лѣсныхъ продуктовъ: строевыхъ и дровяныхъ. Самое опредѣленіе будетъ производиться перемноженіемъ площади рубки на средній возрастъ вырубаемыхъ насаждений и на средній годичный приростъ спѣлыхъ насаждений. Ясно, что опредѣлить урожай по даннымъ, подобно даннымъ Уфимской губерніи, будетъ возможно, но лишь при условіи, что будетъ извѣстенъ средній

возрастъ строевыхъ и дровяныхъ лѣсовъ, а также средній приростъ.

Не мало затрудненій представитъ установленіе величины средняго годичнаго прироста спѣлыхъ насаждений. Тотъ громадный матеріалъ, каковой казалось бы можно было использовать для данной цѣли, страдаетъ существеннымъ недостаткомъ. Я подразумеваю перечеты на лѣсосѣкахъ казенныхъ дачъ; эти перечеты не содержатъ существенной величины—возраста насаждений. Конечно, возрастъ для перечетовъ, по крайней мѣрѣ, послѣднихъ лѣтъ вполне возможно возстановить, частью просто по памяти. И къ этому пути слѣдуетъ прибѣгнуть, слѣдуетъ его использовать, и онъ дастъ хорошіе результаты въ томъ случаѣ, если настоящее изслѣдованіе заинтересуетъ казенныхъ лѣсничихъ и они примутъ въ немъ участіе. Другой матеріалъ также довольно обширный, содержащій всѣ необходимыя свѣдѣнія, представляютъ лѣсоустроительные отчеты. Въ лѣсоустроительныхъ отчетахъ лѣснаго вѣдомства находятся вѣдомости пробнымъ площадямъ съ указаніемъ площади пробы, породы, возраста, древесной массы на пробной площади и запаса на десятинѣ. Въ лѣсоустроительныхъ отчетахъ удѣльнаго вѣдомства кромѣ того исчисленъ средній годичный приростъ на десятинѣ. Дальнѣйшими источниками для выясненія средняго годичнаго прироста послужатъ земскія статистическія работы, именно матеріалы для оцѣнки земель по закону 1893 г. Нѣкоторыя земства произвели обстоятельныя изслѣдованія величины средняго годичнаго прироста, которыми цѣликомъ для данной работы можно будетъ воспользоваться; какъ на примѣръ, укажемъ на губерніи Рязанскую и Пермскую. Затѣмъ большой матеріалъ можно будетъ извлечь изъ лѣсоустроительныхъ отчетовъ частныхъ владѣній; часть этихъ отчетовъ опубликована (назовемъ устройство Никольской дачи, Петровско-Разумовской дачи, Пожарной дачи), часть же можетъ быть использована и въ сыромъ видѣ, если обладатели такихъ отчетовъ согласятся дать ихъ хотя бы въ необработанномъ видѣ. Нѣкоторые матеріалы могутъ дать преподаватели и профессора лѣсоводства и лѣсной таксаціи въ учебныхъ заведеніяхъ,—это именно матеріалъ, собранный при практическихъ занятіяхъ слушателей. Нѣкоторыя опытные лѣсничества могутъ дать небольшой матеріалъ. Наконецъ, хорошимъ пособіемъ послужатъ изслѣдованія лѣсовъ гр. Варгасъ де-Бедмара въ Петербургской, Тульской и Саратовской губерніяхъ.

Установленіе величины средняго годичнаго прироста спѣлыхъ насаждений важно не столько для опредѣленія размѣровъ годичнаго пользования, сколько въ дальнѣйшей стадіи изслѣдованія для опредѣленія площади лѣса, соотвѣтствующей нормальному ежегодному потребленію лѣса.

Насколько тщательно нужно отнестись къ установленію величины средняго годичнаго прироста, видно изъ слѣдующаго примѣра. Положимъ, валовое ежегодное потребленіе лѣса въ Европейской Россіи будетъ опредѣлено въ 60.000.000 такс. саж. Если при среднемъ возрастѣ, въ которомъ производится рубка, ежегодно



прирастаетъ на десятину 0,5 такс. саж., то площадь лѣса, обеспечивающая ежегодный урожай древесины въ 60.000.000 такс. саж., должна быть 120.000.000 десятинъ; если же средній приростъ будетъ 0,4 такс. саж., то ту-же величину урожая можно будетъ собрать со 150.000.000 десятинъ; пониженіе величины средняго прироста до 0,3 должно повысить площадь до 200.000.000 десятинъ и, наоборотъ, повышеніе прироста до 0,7 повысить площадь до 86.000.000 десятинъ. Какъ видно, результаты разнятся весьма сильно, несмотря на чрезвычайно ничтожныя измѣненія въ абсолютной величинѣ самаго прироста.

Разница настолько значительна, что можетъ даже возникнуть сомнѣніе, располагаемъ ли мы достаточнымъ матеріаломъ для установленія величины средняго годичнаго прироста. Однако, такое сомнѣніе по крайней мѣрѣ преждевременно, если не сказать неосновательно. Матеріаловъ указано много и собрать ихъ можно болѣе, чѣмъ достаточно.

Но опредѣленіи величины средняго годичнаго прироста сѣвѣлыхъ насажденій останется выяснитъ площади уѣздовъ и губерній, если не считать еще выясненія распределенія лѣсовъ по категоріямъ владѣльцевъ, что будетъ производиться попутно съ выясненіемъ состоянія лѣсовъ. Операциа эти сами по себѣ весьма просты, чтобы на нихъ слѣдовало долго останавливаться. Достаточно указать, что матеріалами послужатъ земскія статистическія данныя и прочіе уже названные источники, а также исчисленіе площади Европейской Россіи Стрѣльбицкаго.

Въ результатѣ всѣхъ указанныхъ опредѣленій и подсчетовъ будетъ выполнена первая часть изслѣдованія, именно приведеніе въ извѣстность количества и качества лѣсовъ. Вторая часть изслѣдованія будетъ состоять въ выясненіи площади хвойныхъ и лиственныхъ лѣсовъ, потребныхъ для обеспеченія строевымъ и дровянымъ матеріаломъ нуждъ населенія и промышленности.

Эта часть работы будетъ слагаться: во-первыхъ, изъ выясненія по губерніямъ и уѣздамъ количества сельскихъ и иныхъ дворовъ въ деревняхъ, селахъ и прочихъ поселкахъ, а также въ опредѣленіи числа квартиръ въ городахъ и посадахъ; во-2-хъ, изъ приведенія въ извѣстность фабрикъ и заводовъ, пользующихся въ качествѣ горючаго матеріала дровами или древеснымъ углемъ; въ 3-хъ, изъ установленія нормы потребленія лѣса на топливо и строительные матеріалы сельскимъ дворомъ, городской квартирой среднихъ размѣровъ или сельскимъ и городскимъ жителемъ; въ 4-хъ, изъ опредѣленія количества лѣса, потребнаго на кустарную промышленность; въ 5-хъ, изъ установленія нормы потребленія лѣса фабриками и заводами, приходящагося на единицу вырабатываемаго продукта, и въ 6-хъ, изъ выясненія нормальнаго количества изготавливаемыхъ фабриками и заводами продуктовъ.

Матеріалами для этой части работы послужатъ: 1) первая всеобщая перепись населенія Россійской имперіи 1897 г. (изд. Центр. Статист. Комитета); 2) матеріалы для торгово-промышленной статистики. Сводъ данныхъ о фабрично-заводской промышленности за

разные годы; 3) ежегодники министерства финансовъ; 4) ежегодники Россіи, издающіеся съ 1904 г. Центр. Статист. Комит.; 5) вышеупомянутые матеріалы по пересмотру тарифовъ 1896 г. (Въ матеріалахъ указывается количество разнаго топлива, израсходованнаго разными фабриками и заводами въ 1890 г., а также каждой желѣзной дорогой въ томъ же году); 6) описаніе фабрично-заводской промышленности 1893 г. для чикагской выставки; 7) отчеты департамента неокладныхъ сборовъ за года 1893 и нѣкоторые предыдущіе; 8) отчетъ бывшаго департамента неокладныхъ сборовъ, а нынѣ главнаго управленія неокладныхъ сборовъ и казенной продажи питей за 1895 г. Изд. 1897 г.; 9) фабрично-заводская промышленность и торговля Россіи. Изд. 2-е 1896 г. депар. торговли и мануфактуръ; 10) свѣдѣнія, помѣщенные въ справочныхъ книжкахъ, о величинѣ топлива потребнаго для изготовленія единицы того или иного продукта; 11) различныя земскія работы, заключающія матеріалы по подворной переписи, по кустарной промышленности, описанія горной промышленности и др.; 12) статистика землевладѣнія. Изд. Центр. Стат. Комитета, приуроченная къ 1905 году; 13) статистическія свѣдѣнія городскихъ управъ; 14) изслѣдованія о кустарной промышленности отдѣла сельской экономіи и сельскохозяйственной статистики; 15) уставъ о земскихъ повинностяхъ; 16) бюджетныя изслѣдованія по Воронежской губерніи; 17) крестьянскіе бюджеты Ф. А. Щербины (изд. 1900 г. Импер. вольно-экономич. общества) и 18) статистическій сборникъ м-ва путей сообщенія. Свѣдѣнія о движеніи товаровъ по желѣзнымъ дорогамъ и свѣдѣнія о внутреннихъ водныхъ и шоссейныхъ путяхъ сообщенія.

Этотъ списокъ матеріаловъ, какъ и предыдущій списокъ, предстоитъ, конечно, довольно сильно пополнить и притомъ детальнѣе развить рубрику земскихъ работъ.

Исчисленіе количества сельскихъ и иныхъ дворовъ въ уѣздахъ, а также квартиръ въ городахъ можетъ быть произведено по даннымъ первой переписи, въ которыхъ указывается число хозяйствъ, по даннымъ подворнаго обслѣдованія и инымъ даннымъ земской и городской мѣстной статистики, а также по даннымъ статистики землевладѣнія 1905 г. Абсолютныя величины во всѣхъ этихъ источникахъ различны, и не только когда онѣ приурочены къ различнымъ годамъ, но даже когда относятся къ одному году. Къ тому же въ данныхъ первой переписи не пояснено, что такое хозяйство. Однако, для практическихъ цѣлей большого значенія не будетъ имѣть, принять ли число дворовъ соотвѣтственно числу хозяйствъ, или рассчитать его по числу жителей и средней величинѣ одного двора.

Наибольшія затрудненія въ этой части изслѣдованія представитъ установленіе нормъ потребленія лѣса сельскимъ дворомъ, городской квартирой, фабриками и заводами.

М. А. Цвѣтковъ.

(Продолженіе слѣдуетъ.)



## Лѣсоторговый отдѣлъ.

Операцин товарищества „Стелла Поляре“ за 1906 г.

Товарищество лѣсопильнаго завода „Стелла Поляре“, имѣющее управленіе въ г. Архангельскѣ и заводъ на р. Печорѣ, за третій операционный годъ своей дѣятельности, — съ 1 ноября 1905 г. по 1 ноября 1906 г. — получило валоваго дохода 695.376 р. 5 к., при общемъ расходѣ въ 590.512 р. 67 к.; оказавшаяся чистая прибыль въ 104.863 р. 38 к. по постановленію общаго собранію пайщиковъ, состоявшагося 13 марта 1907 г., распределѣна такимъ образомъ: зачислено въ запасный капиталъ 5.243 р. 17 к., въ капиталъ погашенія имуществва 36.638 р. 8 к., въ вознагражденіе членамъ правленія 6.500 р., на уплату промысловаго налога 3.273 р. 60 к., въ погашеніе расходовъ по заключенію контракта и изслѣдованію р. Печоры 3.049 р., въ погашеніе расходовъ строительнаго періода 1.709 р. 94 к., въ погашеніе расходовъ по учрежденію товарищества 3.329 р. 59 к. и въ дивидендъ 45.120 р. За предыдущіе два года чистая прибыль составляла: въ 1904 г. — 543 р. 51 к. и въ 1905 г. — 56.411 р. 99 к.

Изъ 695.376 р. 5 к. валоваго дохода приходится на выручку отъ продажи лѣсныхъ матеріаловъ 472.698 р. 83 к., остатокъ досокъ къ 1 ноября 1906 г. 141.967 р. 80 к., отъ покупки завода Нордрисска 79.444 р. 47 к. и на прибыль отъ заводской лавки 1.264 р. 95 к.

Въ суммѣ произведенныхъ расходовъ заключаются слѣдующія статьи: остатокъ досокъ отъ 1905 г. 208.640 р. 94 к., употреблено бревенъ на 167.584 р. 52 к., заплачено процентовъ 22.541 р. 74 к. и комисіи 19.990 р. 50 к., потеря на  $\frac{1}{100}$  бумагахъ 760 р. 23 к., торговые расходы 25.982 р. 66 к., торговья права и налоги 2.054 р. 74 к., страховка 11.304 р. 49 к., распиловка 41.302 р. 55 к., сортировка и погрузка 60.240 р. 98 к., ремонтъ завода и зданій 4.733 р. 11 к., содержаніе и ремонтъ: пароходовъ и судовъ 19.789 р. 75 к., лоцмановъ и знаковъ 3.889 р. 71 к., школы и лечебной части 1.797 р. 35 к.

По балансу къ 1 ноября 1906 г., опредѣлившемуся въ 1.336.161 р. 91 к., состоитъ: касса 14.750 р. 40 к.,  $\frac{1}{100}$  бумаги 98.484 р. 50 к., лѣсопильный заводъ 379.896 р. 8 к., движимое имущество (пароходы, догрузныя суда и пр. инвентарь) 243.577 р. 50 к., остатокъ бревенъ 293.093 р. 15 к. и досокъ 141.967 р. 80 к., расходы на новыя заготовки 20.176 р. 98 к., остатокъ матеріаловъ по кладовой и товаровъ по лавкѣ 102.016 р. 79 к., расходы строительныя 10.259 р. 66 к., по учрежденію товарищества 4.775 р. 28 к. и по заключенію контракта и изслѣдованію р. Печоры 18.293 р. 90 к., впередъ уплоченная страховка 11.063 р. 29 к.; дебиторы 2.806 р. 58 к., кредиторы 477.824 р. 74 к., отсроченная лѣсная пошлина 149.619 р. 29 к.; капиталъ основной 564.000 р., запасный 3.326 р. 45 к., капиталъ погашенія 36.528 р. 5 коп.

Нужда въ дровахъ въ Нижнемъ-Новгородѣ.

Въ Н.-Новгородѣ въ настоящее время наступилъ дровяной голодъ; запасы дровъ положительно истощи-

лись, потребителямъ приходится терпѣть большую нужду; цѣны на дрова баснословно взвинчены; потребители терпятъ чуть не цѣлыя дни только на одніи поиски, гдѣ бы можно было купить дровъ; профессиональныя спеціальныя конторы давно уже перекупаютъ дрова у другихъ лицъ, хотя и самыми незначительными партіями, лишь бы удовлетворить своихъ постоянныхъ покупателей.

Въ настоящее время цѣны на дрова въ Нижнемъ-Новгородѣ слѣдующія: дрова березовыя 12-вершковыя отъ 43 до 47 руб., 16-вершковыя 50—55 руб., сосновыя 16-вершковыя отъ 48 до 50 руб. за пятерикъ; дрова дубовыя, только что въ настоящее время заготовляемыя близъ города въ городской роцѣ, т.-е. сырыя 12-вершковыя продаются отъ 35 до 40 руб. за пятерикъ. Несмотря на такія высокія цѣны на дрова, потребители даже не торгуются и просятъ доставлять для своей надобности.

Если бы не поддерживалась подвозка дровъ съ линіи Ромодановской жел. дор., которая дала за зиму приблизительно до 500 пятериковъ, цѣна на дрова была бы еще выше.

На-дняхъ открывається навигація, и несомнѣнно будутъ доставлены дрова, заготовленные въ нынѣшнюю зиму, но это будетъ не ранѣе какъ черезъ недѣли двѣтри, и все-таки цѣны на дрова предполагаются высокія. Сплавъ дровъ барочныхъ изъ р. Унжи будетъ нѣсколько менѣе прошлаго года, а кошечныхъ немного болѣе, такимъ образомъ въ общемъ дровъ будетъ приблизительно такое же количество, какъ и въ прошломъ году, но изъ доставленнаго количества дровъ масса ихъ уже продана для заводскихъ и фабричныхъ предприятий, а потому для городскихъ потребителей опять, конечно, будетъ неутѣшительно, такъ какъ, само собою разумѣется, цѣны будутъ дороже.

И. Доб-тинъ.

9 апрѣля 1907 г.

Дубовка, Саратов. губ. 3 апрѣля. — Обороты мѣстнаго лѣснаго рынка начинаютъ понемногу увеличиваться, причемъ спросъ на еловые теса 13 арш. длины изъ Донской области до сихъ поръ ничтожный. На-дняхъ владѣльцами мѣстныхъ лѣсопильныхъ заводовъ продано царицынскимъ лѣсопромышленникамъ около 100.000 шт. еловаго теса разной толщины; при этомъ вершковая доска продана по 1 р. 10 к., остальные размѣры по расцѣнкѣ; условіе —  $\frac{1}{3}$  наличными при приѣмѣ, остальные въ сроки. Товаръ изъ Дубовки въ Царицынъ скоро будетъ отправленъ на рыбацяхъ, а затѣмъ уже пойдетъ на Донъ покупателямъ, которымъ запроданъ еще зимою. Есть незначительный спросъ на тесъ со станціи тихорѣцкой линіи. Начинается сплавъ теса на низовье Волги — Новоникольское, Енотаевскъ и др. мѣста.

Пермь. — Ожидается усиленный сплавъ лѣса съ верховьевъ Камы, такъ какъ нынѣшнюю зимою въ Чердынскомъ и Соликамскомъ краѣ производилась рубка лѣса въ увеличенномъ размѣрѣ. Цѣны на лѣсъ еловый: 13 арш.  $\times$  4 верш. 85 к., 13 арш.  $\times$  4 $\frac{1}{2}$  верш. 95 к., 13 арш.  $\times$  5 верш. 1 р. 30 к., 13 арш.  $\times$  5 $\frac{1}{2}$  верш. 1 р. 70 к. — 1 р. 80 к., 13 арш.  $\times$  7 верш. 4 р. 20 к. — 4 р. 40 к.



Ст. Алексинъ, сызр.-вяз. ж. д., 4 апрѣля. — Въ виду запоздалаго вскрытія силваныхъ рѣчекъ въ верховьяхъ Оки, первые плоты съ верховьевъ придутъ въ Калугу не ранѣе первыхъ чиселъ мая. Къ настоящей веснѣ лѣса заготовленно къ сплаву, сравнительно съ прошлыми годами, много менѣе; но въ виду большихъ холодовъ, ожидаютъ, что вешнія высокія воды продолжатся очень долго, что дастъ возможность выплыть всему заготовленному лѣсу; поэтому за исключеніемъ брусевъ, досокъ и теса, на которые цѣны увеличились на 5%, на все другіе сорта цѣны не повысились; этому способствовали отчасти плохіе обороты лѣсного рынка за мартъ (Тор. Пр. Г.).

Сплавъ лѣса по р. Двинѣ. По словамъ „Прибалт. Края“, сплавъ лѣса въ настоящую навигацію, несмотря на то, что зимою всюду произведены были усиленные рубки лѣса, будетъ по сравненію съ прошлымъ годомъ одинаковый; если число гонокъ и превыситъ, то весьма незначительно. Объясняется это тѣмъ, что на всѣхъ почти мѣстахъ, гдѣ производились болѣе значительныя заготовки лѣса, у жел.-дор. станцій устроены временныя лѣсопильни, обрабатывающія лѣсъ при помощи локомотивовъ въ 8—12 лошадиныхъ силъ уже съ декабря прошлаго года. Отсюда пиленный лѣсъ будутъ доставлены на пароходы по жел. дорогѣ. Вдоль сѣв.-зап. (балтійской) ж. д. временныя лѣсопильни насчитываются десятками. Число заявокъ на сплавъ лѣса по Двинѣ пока не установлено.

## Х р о н и к а.

### Объ отпускѣ лѣса крестьянамъ.

Корреспондентъ „Сѣвер. Листка“ сообщаетъ изъ Шенкурскаго у., Архангельской губ., что мѣстные крестьяне получаютъ бесплатно отъ казны ежегодно по 7 бревенъ на cadaго домохозяина въ годъ. Лѣса этого въ общемъ было бы и достаточно, чтобы покрыть имъ самыя необходимыя нужды, но тутъ является большое неудобство изъ-за дробности отпуска. Для постройки, напримѣръ, дома, нужно имѣть, по крайней мѣрѣ, штукъ 150 бревенъ; чтобы накопить такое количество лѣса, нужно копить его около 20 лѣтъ. Вывезетъ крестьянинъ 7 бревенъ, сложитъ ихъ подъ навѣсъ дома и такимъ образомъ хранить его. Крыша же не совсѣмъ хорошо укрываетъ бревна, и ихъ все лѣто мочитъ дождь. Скатать въ штабель и закрыть лѣсъ тесомъ крестьянинъ не можетъ, потому что для распиловки бревенъ на тесъ нужны деньги, а гдѣ ихъ взять, коли на хлѣбъ часто не бываетъ. Пролежитъ такимъ образомъ подъ крышей лѣсъ годовъ 5, сгниетъ, и хозяинъ пилитъ его на дрова. Несмотря на то, что лѣсъ гниетъ подъ окнами, крестьяне живутъ въ курныхъ избушкахъ. Если кто хочетъ построить домъ, то или покупаетъ лѣсъ, или хранить его не подъ крышей дома. Мужики просили „казну“ (крестьяне казенные) разрѣшить имъ рубить лѣсъ сразу для постройки, но послѣдняя не согласилась. Все бы равно, кажется, казнѣ: что разрѣшить рубить лѣсъ сразу или

постепенно. Первое для крестьянъ было бы очень полезно. У мужика „годъ на годъ не приходитъ“, говоритъ крестьянская пословица. Въ иной годъ Богъ пошлетъ хорошій урожай, такъ что можно было бы и съ постройкой справиться, но лѣсу всего 14 или 15 бревенъ, до остальныхъ надо ждать.

Липовецъ.

Опыты по химіи. Мастерская наглядныхъ учебныхъ пособій курскаго губернскаго земства изготовляетъ коллекціи химической посуды, приборовъ и матеріаловъ для производства простѣйшихъ опытовъ по химіи при начальномъ обученіи. Для производства самыхъ опытовъ рекомендуется составленная П. Я. Мальчевскимъ и А. Г. Якобсономъ брошюра „Рядъ простѣйшихъ опытовъ для начальнаго обученія (воздухъ—водогорѣніе)“, изданная петербургскимъ подвижнымъ музеемъ учебныхъ пособій (Спб. 1901. Ц. 30 к.). Необходимую для опытовъ по этой брошюрѣ коллекцію посуды (состоящую изъ 28 предметовъ) можно выписать изъ книжнаго склада курскаго губернскаго земства за 15 р.; тамъ же отпускается за 5 р. и комплектъ необходимыхъ матеріаловъ. Это полезное дѣло мастерской курскаго земства заслуживаетъ вниманія лѣсническихъ и, въ частности, завѣдывающихъ низшими лѣсными школами, для которыхъ, наряду съ вышеупомянутой брошюрой, можно рекомендовать также книжку В. И. Попова: „Химія для самообразованія въ дешевой домашней лабораторіи, ч. I, практическія работы. Съ предисловіемъ академика Н. Н. Бекетова“. Изданіе И. Сытина. Москва 1907. Ц. 60 к. Подборъ посуды и матеріаловъ для производства опытовъ по этой книгѣ въ скоромъ времени будетъ также выпускаться вышеназванною мастерскою совместно съ научно-подвижнымъ музеемъ при семеновской публичной библіотекѣ въ г. Курскѣ.

Производство пива въ Германіи. По даннымъ, относящимся къ 1904/5 году, въ Германіи существуетъ 6.204 пивоваренныхъ заводовъ; общее производство пива въ странѣ опредѣляется въ 70.241.000 гектолитровъ, противъ 68.976.000 гект. въ 1903/4 г. и 67.699.000 гект. въ 1902/3 году. Какъ видно изъ этихъ цифръ, производство пива въ Германіи имѣетъ за послѣдніе годы сильно повышательную тенденцію, которая представляетъ большой интересъ для насъ съ точки зрѣнія лѣсохозяйственной. Этотъ ростъ производства вызываетъ въ соответственномъ размѣрѣ спросъ на дубовую клепку, необходимую для выдѣлки пивныхъ бочекъ. Пивная клепка, какъ извѣстно, въ Германію вывозится въ значительномъ количествѣ изъ Россіи.

Населеніе Франціи. По послѣдней народной переписи, произведенной 4 марта 1906 г., общее населеніе Франціи, исключая ея колоній, опредѣляется въ 39.337.235 человекъ, при чемъ, по сравненію съ данными переписи 1901 г., населеніе увеличилось за этотъ періодъ времени лишь на 290.332 человекъ. Населеніе Парижа достигло нынѣ 2.763.000 душъ, увеличившись противъ 1901 г. лишь на 49.000 чел.; населеніе Марселя исчисляется въ 517.500 душъ, противъ 419.000 въ 1901 г.

Международный вопросъ о р. Писсѣ. Въ прусскомъ



ландтагъ недавно депутатъ Биберштейнъ отъ имени консерваторовъ предложилъ правительству озаботиться тѣмъ, чтобы русское правительство содержало въ порядкѣ рѣки, проходящія по прусской территоріи, истоки которыхъ находятся въ Россіи. Биберштейнъ указалъ на то, что р. Писса, благодаря плохому состоянию въ русской части, на большомъ протяженіи въ Пруссіи заливаеъ луга и пашни, причемъ было отмѣчено, что прусское правительство включило въ бюджетъ 90.000 марокъ для борьбы съ этимъ зломъ. Министръ путей сообщенія обѣщаль принять мѣры къ урегулированію устья рѣки Писсы.

**Забастовка на архангельскихъ лѣсопильныхъ заводахъ** прекратилась. 5-го апрѣля стали на работу почти все забастовавшіе рабочіе, причемъ на заводахъ Фонштей-неца и Ульсена—на старыхъ условіяхъ; на заводѣ же Норда удовлетворены все требованія рабочихъ, кромѣ платы за 14 февраля и забастовочные дни. На заводѣ Норда 5-го апрѣля арестовано 6 рабочихъ.

**Открытие навигаціи.** На Волгѣ 11 апрѣля открылись пароходные рейсы на участкѣ Тверь-Рыбинскъ, въ Нижнемъ-Новгородѣ навигація открылась 12 апрѣля. Р. Кама около Чистополя 10 апрѣля очистилась отъ льда; прибылой воды 25 четвертей.—Унжа въ предѣлахъ Костромской губ. очистилась отъ льда 10 апрѣля, уровень разлива низкій. На р. Окѣ у Нижняго навигація открылась 10 апрѣля. Рѣка Москва у Москвы вскрылась 31 марта, судоходство открылось съ 6 апрѣля. На Иртышѣ у Семи-палатинска навигація началась съ 10 апрѣля; на р. Сунгари—съ апрѣля.

— На-дняхъ, въ мѣстечкѣ Рожицево, Кіевской губ., сгорѣлъ лѣсопильный заводъ; убытокъ отъ пожара составляетъ до 40.000 р.

— Въ Ковнѣ состоялся съѣздъ лѣсопромышленниковъ сѣверо-западнаго края; между прочимъ постановлено организовать въ Ковнѣ лѣсоизмѣрительное бюро.

### Новыя книги.

За послѣднее время появились въ печати, между прочимъ, слѣдующія сочиненія на англійскомъ языкѣ.

— U. S. Department of Agriculture. Forest Service. Circular 48. Kiln-drying hardwood lumber. By *Fredrick Dunlap*. in 8° 19 p. Washington, 1906.

— U. S. Department of Agriculture. Forest Service. Circular 47. Strength of packing boxes of various woods. By *W. Kendrick Hatt*. in 8° 8 p. Washington, 1906.

— Prolonging the life of telephone poles. By *Henry Grinnell*. in 8°. Washington, 1906.

— Waste in logging southern yellow pine. By *I. Gerwin Peters*. in 8°. Washington, 1906.

— Progress of forestry in 1905. By *Quincy R. Graft*. in 8°. Washington, 1906.

— U. S. Department of Agriculture. Forest Service. Bulletin № 73. Grades and amount of lumber sawed from yellow poplar, yellow birch, sugar maple and beech. By *Edward A. Braniff*. in 8° 30 p. Washington, 1906.

— U. S. Department of Agriculture. Forest Service. Bulletin № 72. Wolves in relation to stock, game and

the national forest reserves. By *Vernon Bailey*. in 8° 31 p. Washington, 1907.

— U. S. Department of Agriculture. Forest Service. Circular 42. Consumption of tanbark in 1905. By *H. M. Hale*. in 8° 4 p. Washington, 1906.

— U. S. Department of Agriculture. Forest Service. Circular 43. Cross-ties purchased by the steam railroads of the United States in 1905. By *H. M. Hale*. in 8° 6 p. Washington, 1906.

— U. S. Department of Agriculture. Forest Service. Circular 44. Wood used for pulp in 1905. By *H. M. Hale*. in 8° 11 p. Washington, 1906.

— U. S. Department of Agriculture. Forest Service. Circular 49. Timber used in the mines of the United States in 1905. By *R. S. Kellogg*. in 8° 8 p. Washington, 1906.

— U. S. Department of Agriculture. Forest Service. Circular 50. Wood used for distillation in 1905. By *H. M. Hale*. in 8° 3 p. Washington, 1906.

— U. S. Department of Agriculture. Forest Service. Circular 51. Wood used for veneer in 1905. By *H. M. Hale*. in 8° 4 p. Washington, 1906.

— U. S. Department of Agriculture. Forest Service. Circular 52. The lumber cut of the United States in 1905. By *R. S. Kellogg*. in 8° 23 p. Washington, 1906.

— U. S. Department of Agriculture. Forest Service. Circular 53. Wood used for tight cooperage stock in 1905. By *H. M. Hale*. in 8° 8 p. Washington, 1906.

### Справочный отдѣлъ.

#### Предстоящіе торги и поставки.

26 апрѣля въ рижской таможенѣ (г. Рига), въ 1 ч. д., торги на поставку 141 саж. берез. и 698 саж. сосн. и ольхов. аршинныхъ дровъ для зданій въ Ригѣ и Усть-Двинскѣ.

7 апрѣля въ охтенскомъ парох. заводѣ (Спб.), въ 12 ч. д., торги на поставку по 3-мъ участкамъ дровъ: однопол. берез. и ольх. съ 1/4 осиновыхъ 9.376 саж. и трехполн. разнородныхъ 803 1/2 саж.

Редакторъ-издатель Н. С. Нестеровъ.

## ЛѢСОВОДЪ-УПРАВЛЯЮЩІЙ,

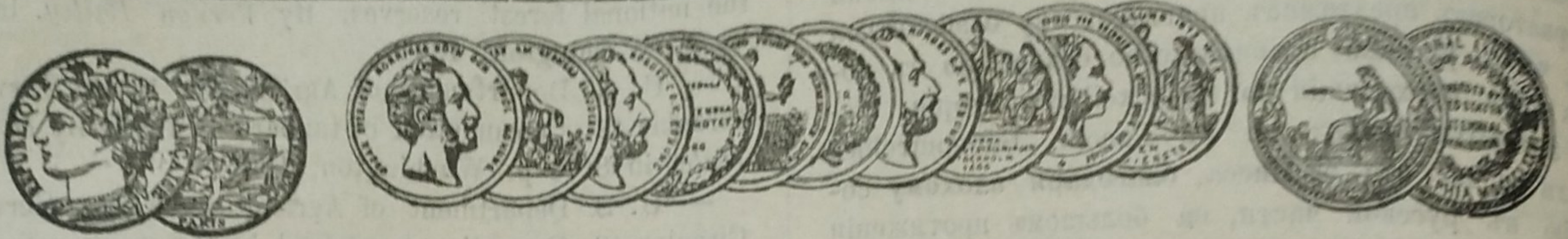
двадцатичетырехлѣтн. практ., организ. больш. имѣній, съ теор. и практ. образов., ищетъ мѣсто. Лучш. рекомендаціи. Адресъ: Москва, редакц. „Лѣсопром. Вѣстника“, для „О. О. З.“ 3—3

Въ редакціи „Лѣсопромышленнаго Вѣстника“  
продается книга **КЛЯРА:**

## СУХАЯ ПЕРЕГОНКА ДЕРЕВА.

Изданіе редакціи журн. „Лѣсопромышлен. Вѣстникъ“.  
Цѣна 1 р. 60 к.





АКЦИОНЕРНОЕ ОБЩЕСТВО  
МАШИНОСТРОИТЕЛЬНЫХЪ ЗАВОДОВЪ

# І. и К. Г. БОЛИНДЕРА

въ СТОКГОЛЬМЪ—ШВЕЦІЯ.

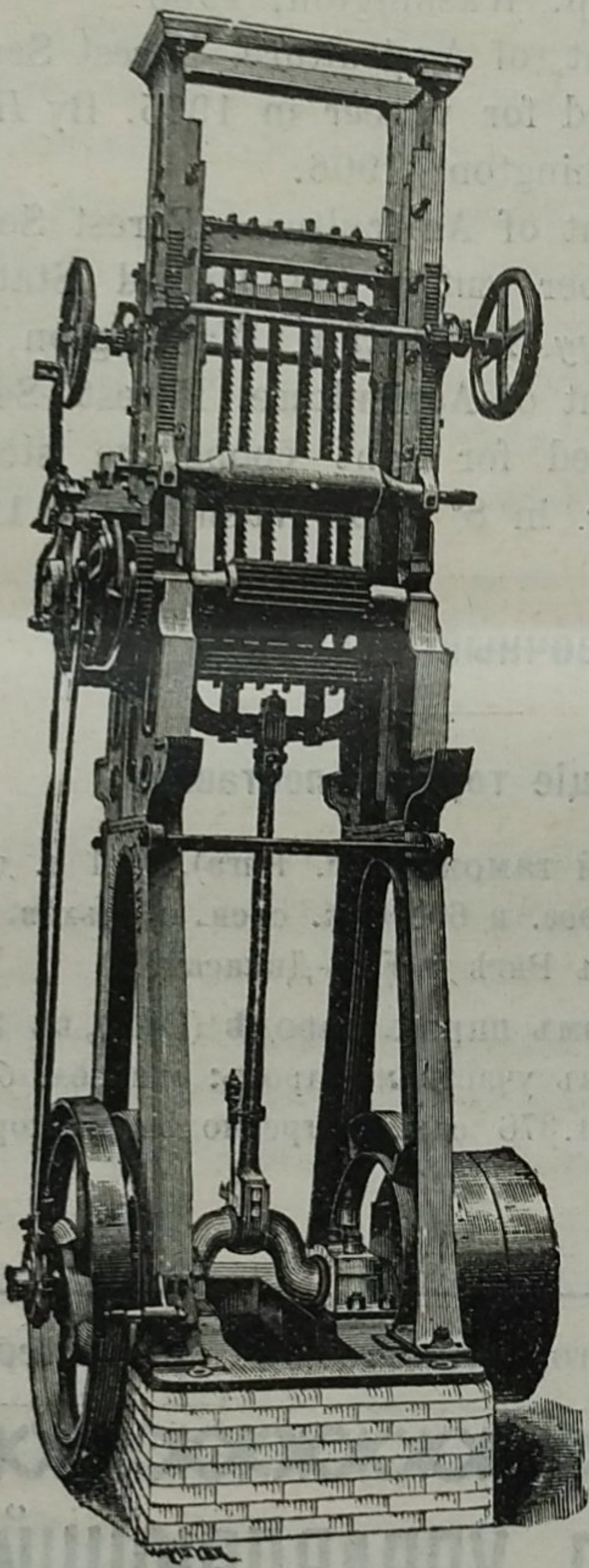
Основано въ 1844 году.

## МАШИНЫ

ДЛЯ ОБРАБОТКИ ДЕРЕВА.

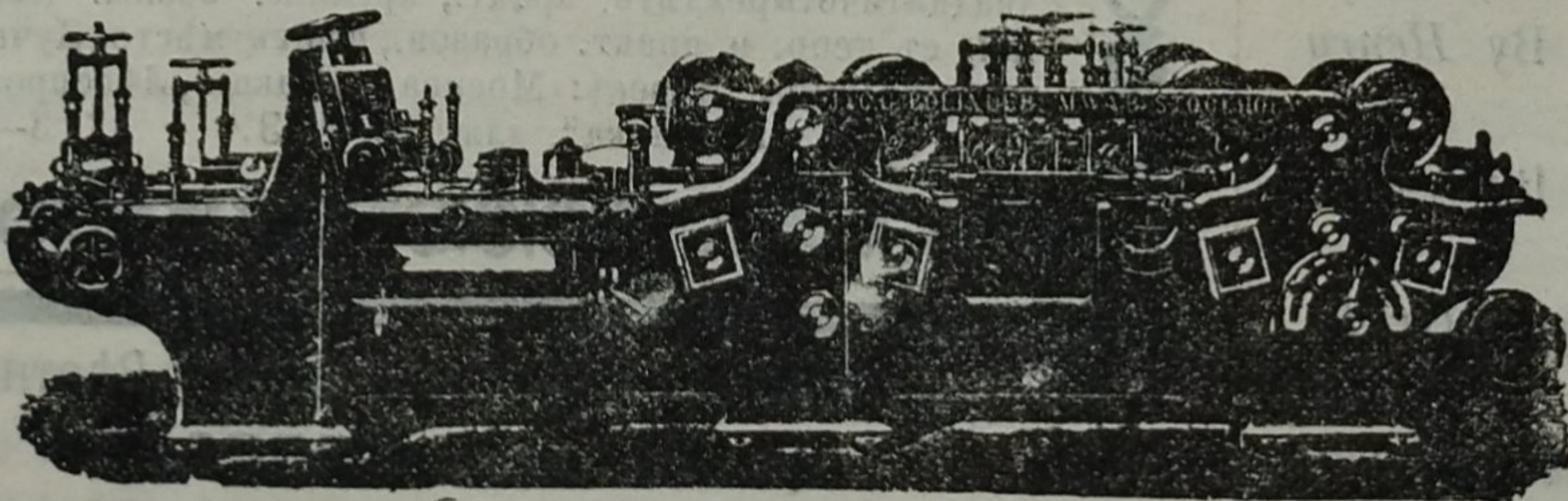
Строгальные станки новѣйшей конструкции и недостигнутой еще по сіе время производительности изготовляются въ болѣе чѣмъ 30 величинъ. Съ нашимъ строгальнымъ станкомъ № 12 была достигнута производительность въ 100000 футъ или 43000 аршинъ гребня и паза въ теченіе 10 час.

Высшая награда «GRAND-PRIX» на всемірной выставкѣ въ Парижѣ 1900 г.



## КОНТОРА

въ С.-Петербургѣ — Васил.  
Островъ, 9-я линія, № 4,  
Техническая контора  
Ад. Кьельгрекъ.



Заводъ въ СТОКГОЛЬМЪ—ШВЕЦІЯ.

Остерегаться поддѣлокъ, выдаваемыхъ за производство нашихъ заводовъ!