

ГОДЪ ДЕВЯТЫЙ.

# ЛѢСОПРОМЫШЛЕННЫЙ ВѢСТНИКЪ.

ЖУРНАЛЪ ЛѢСНОГО ХОЗЯЙСТВА, ЛѢСНОЙ ПРОМЫШЛЕННОСТИ И ТОРГОВЛИ ЛѢСОМЪ.  
ВЫХОДИТЬ ЕЖЕНЕДЕЛЬНО.

Подписная цѣна съ доставкой и пересылкой: на годъ—шесть руб-лей и на полгода—четыре рубля; отдѣльные номера по 25 коп.

За напечатаніе объявленій на послѣднихъ страницахъ взимается за одинъ разъ: за цѣлую страницу—30 руб., за 1/2 страницы—20 руб., за 1/4 страницы—12 руб., за 1/8 страницы—8 руб. и за строку петита въ 25 буквъ—20 к. При повтореніи дѣлается скидка по особому тарифу Редакціи. За пересылку отдѣльныхъ объявленій, вѣсомъ до 1 лота, взимается по 70 коп. и по 35 коп. за каждый добавочный лотъ, съ каждой сотни экземпляровъ. За перемѣну адреса уплачивается 60 коп.

Подписна принимается въ конторѣ Редакціи и въ извѣстныхъ книжныхъ магазинахъ. Объявленія принимаются въ конторѣ Редакціи и конторахъ объявленій Петербурга и Москвы.

Адресъ Редакціи и Конторы: Москва, Петровка-Разумовское.

Статьи, присылаемыя для напечатанія, могутъ въ случаѣ надобности подвергаться сокращеніямъ и измѣненіямъ. Статьи, присылаемыя безъ обозначенія условій гонорара, считаются бесплатными. Статьи, признанныя Редакціей неудобными для напечатанія, сохраняются 3 мѣсяца и возвращаются авторамъ за ихъ счетъ. О присылаемыхъ въ Редакцію новыхъ книгахъ даются въ журналѣ отзывы или помѣщаются объявленія.

Редакція открыта ежедневно, кромѣ праздничныхъ дней, отъ 11 до 4 часовъ дня. Для личныхъ объясненій редакторъ принимаетъ по субботамъ отъ 6 до 7 час. вечера и по воскресеньямъ отъ 1 до 2-хъ часовъ дня.

№ 17.

26-го АПРѢЛЯ.

1907 г.

СОДЕРЖАНІЕ.

Исслѣдованіе лѣсовъ въ виду аграрной реформы. (Продолженіе). М. А. Цветкова.—Лѣсоторговый отдѣлъ. Вывозъ лѣса изъ Риги въ 1906 г.—Кременчугъ. И. Я.—Рига.—Казань.—Хронина. Проволочныя изгороди на поляхъ въ Оханскомъ уѣздѣ.—Объ утвержденіи и измѣненіи упрощенныхъ плановъ лѣсного хозяйства.—Лѣсное дѣло въ С.-А. Соединенныхъ Штатахъ.—Максатинское лѣсопромышленное акціонерное общество.—Уменьшеніе капитала кадужскаго лѣсопромышленнаго общества.—Новыя книги.—Справочный отдѣлъ. Предстоящія торги и поставки.—Объявленія.

## Исслѣдованіе лѣсовъ въ виду аграрной реформы.

(Продолженіе.)

Въ девятидесятыхъ годахъ профессоромъ Рудскимъ была установлена норма годичнаго потребленія лѣса сельскимъ дворомъ. Норма исчислена слѣдующимъ образомъ:

въ годъ топлива на избу . . .	1.8 куб. с.	} . 4.0
" " " " баню . . .	0.9 " "	
" " " " овинь . . .	1.3 " "	
на ремонтъ и возведеніе построекъ . . .	0.6	} . 0.8
на городьбу полей . . . . .	0.2	

Итого . . . . . 4.8 куб. саж.

Норма дается однообразной для крайняго сѣвера и для самыхъ южныхъ губерній. Уже по одному этому норма проф. Рудскаго требуетъ солидныхъ поправокъ: менѣе продолжительная на югѣ зима, менѣе суровые морозы въ южныхъ губерніяхъ требуютъ не только меньшаго количества топлива на дворъ, но и болѣе тонкаго строевого матеріала, не говоря про то, что во многихъ южныхъ губерніяхъ потребности населенія въ древесномъ строительномъ матеріалѣ замѣняются потребностями въ глинѣ и кирпичѣ. Городьба полей такъ же не вездѣ имѣетъ мѣсто, а что касается овиновъ, то въ однихъ мѣстностяхъ населеніе вовсе обходится безъ овиновъ, въ другихъ же тратитъ на овинныя меньше

топлива. Весьма возможно, что для нѣкоторыхъ мѣстностей норма проф. Рудскаго окажется ниже дѣйствительныхъ потребностей, но для многихъ мѣстностей она окажется выше дѣйствительной.

Чтобы дать представленіе о томъ, въ какомъ положеніи находится вопросъ о нормахъ годичнаго потребленія лѣса сельскимъ дворамъ, укажу результаты, къ какимъ пришли нѣкоторыя земскія статистическія бюро.

Уфимское статистическое бюро подсчитало норму въ 1904 г. по даннымъ добровольныхъ корреспондентовъ. Показанія были получены по двумъ группамъ хозяйствъ: пользующихся огневой сушкой хлѣба и не пользующихся ею. Оказалось, что въ годъ расходуется:

	По 1-й группѣ.		По 2-й группѣ.		Всего			
	Въ куб. саж.	Въ куб. саж.	Въ куб. саж.	Въ куб. саж.				
На отопленіе избъ.	} 5,08 дровъ. +10,04 хвор.	6,80	} 4,02 дровъ. 8,7 хвор.	5,47	} 769 по-казан.			
" " бани.						1,70	1,28	1,28
" " овина.								
" строител. нужды.								
	8,50		6,75					

Сосѣдняя Пермская губернія исчисляетъ норму иначе. Именно въ Предуральѣ (уѣздахъ Чердынскомъ, Со-







на нагрѣвъ 1-й куб. сажени помещенія, а съ другой— по числу печей, потребления печью топлива въ мѣсяцъ и числу зимнихъ мѣсяцевъ. Въ качествѣ придержки могутъ послужить нѣсколько щедрая норма закона, именно норма статей 608 и 609 (т. IV, кн. II) устава о земскихъ повинностяхъ. На голландскую печь въ зимній мѣсяцъ полагается по закону  $\frac{1}{3}$  куб. саж., при чемъ зимнихъ мѣсяцевъ считается въ сѣверной полосѣ 7, въ средней—6, въ южной—5; въ законѣ указано какія губерніи относятся къ какой полосѣ. На кухню, независимо отъ того русская ли печь или плита, полагается  $2\frac{2}{3}$  куб. саж. Нормы даются для квартиръ офицеровъ и казармъ.

Число и объемное содержаніе жилыхъ квартиръ можно найти въ нѣкоторыхъ земскихъ статистическихъ рапортахъ, число же всѣхъ городскихъ хозяйствъ можно извлечь изъ данныхъ первой переписи. Первые данныя позволяютъ установить средніе размѣры одной квартиры, вторые же данныя позволяютъ опредѣлить общее число квартиръ, при условіи, конечно, что терминъ хозяйство можетъ быть условно принятъ равнозначущимъ термину квартира. Въ работахъ нѣкоторыхъ земскихъ статистическихъ бюро квартиры распределены по группамъ, при чемъ въ каждой группѣ дано общее число квартиръ и общее объемное содержаніе всѣхъ квартиръ. Группы образованы по величинѣ объемнаго содержанія: напр., первая гр.—квартиры объемомъ до 3 куб. саж., вторая—отъ 3 до 5 и т. д. Въ такихъ случаяхъ количество топлива можно подсчитать по каждой группѣ, а затѣмъ вывести норму, раздѣливъ общее количество топлива на общее число квартиръ въ группѣ.

Что касается установленія величины нормального ежегоднаго потребления городской квартирой строевого матеріала, то для этого придется подсчитать число деревянныхъ домовъ въ городѣ и число въ нихъ квартиръ и по среднимъ размѣрамъ квартиръ подсчитать количество строевого матеріала на постройку и ремонтъ стѣнъ и прочихъ частей; самую норму можно будетъ установить различно: на квартиру деревяннаго дома, вообще на городскую квартиру <sup>1)</sup>, на одного жителя.

Вообще нормы потребления лѣса населеніемъ можетъ быть придется устанавливать двоякія: на дворъ и на душу. Послѣ того, какъ нормы будутъ установлены, остается перемножить величины нормъ и общаго числа по губерніи дворовъ или душъ,—смотря, къ чему будутъ отнесены нормы; и такимъ образомъ опредѣлится общая величина потребления лѣсныхъ продуктовъ населенія губерніи. Но эта величина справедлива будетъ лишь для того года, къ какому будутъ отнесены свѣдѣнія о числѣ дворовъ и квартиръ или о числѣ жителей. Если бы площадь лѣса была сохранена только соотвѣтственно этой величинѣ, то уже на слѣдующій годъ населеніе стало бы испытывать недостатокъ въ лѣсныхъ продуктахъ вслѣдствіе прироста населенія.

<sup>1)</sup> Потребности въ каменныхъ домахъ на полы, двери, окна и т. п. также должны быть усчитаны.

Потребности прирастающаго населенія также поэтому должны быть приняты во вниманіе и учтены.

Зная процентъ прироста населенія, каковой по моимъ расчетамъ равенъ 1,34 <sup>1)</sup>, можно опредѣлить довольно близко къ истинѣ количество населенія черезъ 10—20 лѣтъ, а затѣмъ, подсчитавъ по нормѣ абсолютную величину лѣсного потребления всѣмъ прирастающимъ за это время населеніемъ, опредѣлить годовое потребление лѣса, каковое по среднему годовому приросту древесины можно будетъ перевести затѣмъ на десятины. Насколько далеко впередъ долженъ заглянуть подобный расчетъ,—требуется выяснять, но во всякомъ случаѣ надо имѣть въ виду, что исключительно на увеличеніе производительности лѣсной почвы рассчитывать не приходится.

Производительность лѣсной почвы можетъ быть увеличена двоякимъ путемъ: во-первыхъ, повышеніемъ возраста рубки, а во-вторыхъ улучшеніемъ почвы. Первое можетъ быть примѣнено только въ томъ случаѣ, когда кромѣ лѣсной площади, обычно эксплуатирующейся при данномъ оборотѣ рубки, на-лицо будетъ находиться нѣкоторая избыточная площадь спѣлаго лѣса (въ возрастѣ оборота рубки), рубка котораго покрывала тотъ недостатокъ матеріальной добычи, какой наступитъ при повышеніи оборота рубки и будетъ наблюдаться до тѣхъ поръ, пока возрастъ старшихъ насажденій не станетъ равнымъ числу лѣтъ новаго оборота рубки.

Чтобы получить нѣкоторое реальное представленіе о величинѣ этого избытка, приведу такой примѣръ. Положимъ площадь лѣса, обеспечивающая потребность населенія и прироста въ теченіе десятилѣтія, есть  $Q$ , оборотъ рубки 30 л., средній годовичный приростъ на десятинѣ 153 куб. фута (такой именно приростъ имѣетъ мѣсто для березы на почвахъ 2-й добротности Петербургской губ.; у 40-лѣтней березы онъ будетъ 166 куб. ф.). Величина годичной рубки по площади будетъ слѣдовательно  $\frac{Q}{30} = q$ , а величина ежегодной добычи въ куб. ф. будетъ  $\frac{Q}{30} \cdot 153$ . Предположимъ, что оборотъ рубки назначается 40 лѣтъ: тогда площадь годичной рубки станетъ  $\frac{Q}{40} = q_2$ . Такъ какъ въ первый годъ возрастъ старшихъ насажденій будетъ попрежнему 30 лѣтъ, то полученная въ этотъ годъ масса будетъ  $\frac{Q}{40} \cdot 153$ ; на слѣдующій годъ масса добычи будетъ больше, такъ какъ возрастъ старшихъ насажденій станетъ 31 годъ и соотвѣтственно увеличится средній приростъ до 154,3 куб. ф. <sup>2)</sup>. Какъ въ этотъ, такъ въ предыду-

<sup>1)</sup> Величина этого процента съ теченіемъ времени падаетъ; въ десятилѣтіе съ 1867—77 гг. процентъ былъ 1,42; въ десятилѣтіе съ 1877—87 гг.—1,43; въ десятилѣтіе 1887—97—1,16.

<sup>2)</sup> Эта величина опредѣляется интерполяціей. Если средній приростъ въ 40 лѣтнемъ возрастѣ есть 169 куб. ф., а въ 30 лѣтнемъ 153 куб. ф., то 166—153 есть измѣненіе величины прироста въ теченіе десятилѣтія, каковое измѣненіе безъ большой ошибки можно считать происходящимъ пропорціонально въ теченіе десятилѣтія времени.



щій и въ послѣдующіе года масса будетъ вырубаться меньшая, и это будетъ продолжаться до 9-го года, когда масса станетъ одинаковой съ ранѣ добывавшейся и даже немного ее превыситъ. Масса добычи въ этотъ годъ будетъ  $\frac{Q}{40} \cdot 38.163,4$  или Q.160; до измѣненія же оборота рубки она была Q.153. Итакъ въ теченіе 8-ми лѣтъ ежегодно нѣкотораго количества массы придется не дорубать. Слѣдующая табличка покажетъ дѣленіе величины нехватки по годамъ, а также общую величину нехватки въ массѣ за всѣ 8 лѣтъ.

1-ый годъ	Должно быть срублено.	Рубится.	
	$\frac{Q \cdot 30.153}{30}$	$\frac{Q \cdot 30 \times 153}{40}$	= Q. 153 — Q. 115
	$\frac{Q \cdot 30.153}{30}$	$\frac{Q}{40} \cdot 31 \times 154,3$	= Q. 153 — Q. 119
	$\frac{Q \cdot 30.153}{30}$	$\frac{Q}{40} \cdot 32 \times 155,6$	= Q. 153 — Q. 125
	$\frac{Q \cdot 30.153}{30}$	$\frac{Q}{40} \cdot 33 \times 156,9$	= Q. 153 — Q. 126
	$\frac{Q \cdot 30.153}{30}$	$\frac{Q}{40} \cdot 34 \times 158,2$	= Q. 153 — Q. 135
	$\frac{Q \cdot 30.153}{30}$	$\frac{Q}{40} \cdot 35 \times 159,5$	= Q. 153 — Q. 140
	$\frac{Q \cdot 30.153}{30}$	$\frac{Q}{40} \cdot 36 \times 160,8$	= Q. 153 — Q. 145
	$\frac{Q \cdot 30.153}{30}$	$\frac{Q}{40} \cdot 37 \times 162,1$	= Q. 153 — Q. 150
			$\Sigma = Q. [1224 - 1058] = Q. 166$

Изъ нея видно, что въ теченіе 8 лѣтъ будетъ недовырублено Q.166 куб. ф.; слѣдовательно, должна существовать запасная площадь лѣса, которая такую массу древесины въ 8 лѣтъ могла бы доставить. Предполагая возрастъ запаснаго насажденія 30 лѣтъ, найдемъ, что запасная площадь должна быть  $\frac{Q.166}{30.153}$  или отъ величины годичной лѣсосѣвки  $q \cdot \frac{30.166}{30.153}$ , т.-е. 1.08 q.

М. А. Цветковъ.

(Окончаніе слѣдуетъ.)

### Лѣсоторговый отдѣлъ.

#### Вывозъ лѣса изъ Риги въ 1906 г.

Общее количество вывоза лѣсныхъ товаровъ изъ Риги морскимъ путемъ за 1906 годъ, по сравненію съ 1905 г., представляется въ слѣдующихъ данныхъ.

	1905 г.	1906 г.
	Ш т у к ъ.	
Балки: дубовыя . . . . .	—	73
„ сосновыя . . . . .	191.428	177.395
„ еловыя . . . . .	298.800	316.483
„ берез., ольхов. и др. . . . .	81.701	45.786
Мачты . . . . .	29.191	28.447
Мачтовый лѣсъ . . . . .	13	—
Строительный лѣсъ . . . . .	97	—
Ванчesy . . . . .	916	1.410
Доски: дубовыя . . . . .	12.617	21.069

Доски 1—2 <sup>1</sup> / <sub>2</sub> дюйм. . . . .	16.041.688	22.296.156
„ 3 дюйм. . . . .	5.546.232	7.615.129
„ толще 3 дюйм. . . . .	7.043	32.681
„ фанерка . . . . .	2.500	38
Обрѣзки досокъ, дубовыя . . . . .	18.890	—
Плансоны дубовыя . . . . .	2.076	1.998
„ сосновыя . . . . .	35.554	51.701
„ еловыя . . . . .	17.660	16.319
„ берез. и др. . . . .	5.775	12.096
Обрѣзки брусевъ . . . . .	3.029 <sup>1</sup> / <sub>2</sub>	—
Мауэрлаты сосновыя . . . . .	102.901	210.560
„ еловыя . . . . .	32.679	43.206
„ берез. и др. . . . .	2.590	2.652
Паркетныя доски . . . . .	1.843.326	1.795.794
Целлюлозный лѣсъ . . . . .	839.891	742.546
Клепка для цементн. бочекъ . . . . .	23.715	960.413
„ дубовая . . . . .	2.926	90.054
„ берез., ольх. и пр. . . . .	519.540	1.521.274
Пиповка . . . . .	10.041	1.301
Штабъ (клепка) дубовая . . . . .	5.112	1.054
„ „ бер., ольх. и др. . . . .	4.045	90.139
Спичечн. солома, пудовъ . . . . .	421.488	433.521
Дрань для спичечн. коробокъ, пудовъ . . . . .	—	232
Кряжи дубовыя . . . . .	1.156	2.807
„ берез., ольхов. и др. . . . .	111.761	165.100
Рудничныя подпорки . . . . .	3.658.933	4.508.236
Слиперы острокантныя . . . . .	1.725.117	2.080.738
„ круглыя . . . . .	10.563 <sup>1</sup> / <sub>2</sub>	26.073 <sup>1</sup> / <sub>2</sub>
Телеграфныя столбы . . . . .	67.150	97.186
Шпиры и жерди . . . . .	100.996	113.408
Ступицы колесныя . . . . .	329	292
Спицы колесныя . . . . .	93.189	31.010
Наметельники . . . . .	—	183.887
Плашка соснов., сажень . . . . .	5.130	6.835 <sup>1</sup> / <sub>4</sub>
Скверы . . . . .	63.145	—
Бутсахены . . . . .	3.954	11.314
Дрова, сажень . . . . .	4.791 <sup>3</sup> / <sub>4</sub>	5.864 <sup>1</sup> / <sub>2</sub>

#### Кременчугъ.

Здѣшнимъ лѣсопромышленникамъ сообщаютъ съ верховьевъ Днѣпра, что въ сплавныхъ мѣстахъ дѣятельно готовятся теперь къ лѣсосплаву, причемъ, несмотря на сравнительно недавнее открытіе навигаціи, значительное число плотовъ уже основаны и вполне готовы къ отплытію. Тѣмъ не менѣе лѣсопромышленники не рѣшаются пока двинуть свои плоты на югъ, такъ какъ въ настоящее время транспортированіе лѣсныхъ каравановъ по воднымъ путямъ днѣпровскаго бассейна сопряжено съ большими опасностями въ виду сильныхъ вѣтровъ, господствующихъ въ послѣднія 2—3 недѣли во всемъ Приднѣпровьѣ. Слѣдуетъ при этомъ замѣтить, что вообще вѣтры представляютъ большую опасность для плотовъ, а въ настоящее время опасность эта значительно усугубляется, благодаря половодью, принявшему въ текущемъ году, какъ уже сообщалось въ предыдущихъ корреспонденціяхъ, необыкновенно большіе размѣры.



Такимъ образомъ, помимо поздняго вскрытія рѣки, днѣпровскимъ лесопромышленникамъ приходится въ текущемъ году считаться еще и съ некоторыми другими неблагоприятными условіями, какъ на примѣръ, сильныя вѣтры и пр., подъ вліяніемъ которыхъ нынѣшній лесной сплавъ чрезвычайно запаздываетъ. Полагаютъ, что начнетъ лишь въ іюнѣ, тогда какъ въ предшествующіе годы свѣжій верховый лесъ обыкновенно появлялся въ продажѣ на низовыхъ пристаняхъ въ маѣ, а иногда даже и въ концѣ апрѣля.

Со дня открытія навигаціи въ Кременчугъ доставлено на дубахъ и лодкахъ нѣсколько небольшихъ партийъ дровъ. Эти дрова, среди которыхъ преобладаютъ ольха и дубъ, прибыли сюда изъ ближнихъ прибрежныхъ мѣстностей, благодаря чему доставка ихъ въ Кременчугъ обходится сравнительно недорого, но по качеству своему дрова эти оставляютъ желать многого. Благодаря вновь прибывшимъ партиямъ дровъ, запасы дровяного топлива на мѣстныхъ пристаняхъ значительно теперь пополнились, а это обстоятельство не преминуло повліять на уменьшеніе цѣнъ дровяного топлива. Съ другой стороны на пониженіе цѣнъ дровяного топлива, несомнѣнно, повліяло еще и то обстоятельство, что съ наступленіемъ теплаго времени спросъ на дрова замѣтно сократился.

Прибытіе воды въ Днѣпръ значительно сократилось за послѣдніе дни. Тѣмъ не менѣе здѣсь все еще продолжаетъ существовать опасеніе насчетъ наводненія, такъ какъ, по общему мнѣнію, уменьшеніе прибытія воды, наблюдаемое въ настоящее время, является лишь временнымъ явленіемъ и вскорѣ вода снова начнетъ сильно прибывать.

10 апрѣля 1907 г.

И. Я.

Рига, 10 апрѣля. — Предполагаютъ, что въ нынѣшній сезонъ придетъ больше лесныхъ матеріаловъ, чѣмъ въ прошломъ году. Цѣны на рабочій трудъ въ этомъ году были значительно выше, чѣмъ въ прошломъ. Обиліе снѣговъ затрудняло работу въ лесахъ и подвозку къ мѣстамъ сплава. Прошлый сезонъ особенно удачно окончился для шпалеровъ и шпаль, и потому на этотъ товаръ цѣны стоятъ твердо, тѣмъ болѣе что, при значительномъ спросѣ ихъ изъ-за границы, существуетъ со стороны нашихъ желѣзныхъ дорогъ значительная потребность въ шпалахъ. Спросъ на строительный матеріалъ для вывоза за границу теперь уменьшился, особенно на нѣмецкіе мауэрлаты. За доставленный сюда сортированный товаръ (рижской браковки) платили за послѣднюю недѣлю за пог. футъ брусья: соснов. англ. типа  $12 \times 12''$ , 27—28" ср. дл. 1,42 р.; голланд.  $11 \times 13''$ ; 27—28" 0,34; еловые англ.  $12 \times 12''$ , 27—28' 0,20; голландскіе  $11 \times 18''$ , 27—28' 0,29; мауэрлаты: соснов.  $11 \times 11''$ , ср. дл. 27—28' до 7" шир. пов. 0,31;  $10 \times 10''$ , и 27—28' 6" 0,20; слипера: соснов.  $10 \times 10''$ , 8 11/12', 40—30—30% за шт. 2,28;  $9 \times 10''$ , 8 11/12', 70—30% 1,12; шпалы: сосн.  $10 \times 6''$ , 8 11/12', 90% 7" и 10% 6" шир. под. за пару 2 р. 18 к.; кругляя шпаль: соснов.  $10 \times 6''$ , 8 11/12' за шт. 65 к.; рудничная

стойки, соснов. отъ 2 1/2" въ тонкомъ концѣ за куб. сажень ( $7 \times 7 \times 7'$ ) 21 р. 50 к.

Казань, 9 апрѣля. — Требованіе на лесъ небольшое, цѣны на лесной матеріалъ держатся на слѣдующемъ уровнѣ: 4 саж.  $\times$  3 верш. — 90 к. до 1 р., 4 верш. — 1 р. 25 к. — 1 р. 30 к., 6 верш. — 3 р. — 3 р. 10 к., 8 верш. — 6 р. 50 к. — 6 р. 75 к., 9 верш. — 7 р. 60 к. шт., сосновые доски кровельныя 45 и 50 к. шт., чершковые доски I сор. 90 к. — 1 р., II сор. 75 к. и 80 к., рѣшета. 30—35 к. Одиорѣзки сосновыя 6 верш. 3 р. 35 к., 7 верш. 5 р. 80 к. шт. (Тор. Пр. Г.).

### Х р о н и к а.

Проволочныя изгороди на поляхъ въ Оханскомъ уѣздѣ.

Съ распространеніемъ въ Оханскомъ уѣздѣ, Периской губ., посѣвовъ травъ — клевера и тимофеевки, явилась особенная необходимость въ огораживаніи ихъ для обезпеченія отъ поправки скотомъ. Сохраненіе посѣвовъ отъ поправки путемъ пастьбы скота съ наступомъ является въ уѣздѣ еще не испытаннымъ, да и неудобнымъ для мелкихъ поселковъ. Въ уѣздѣ принято городить въ 7 жердей, стоимость 1 сажени такой изгороди для безлесныхъ мѣстностей Оханскаго уѣзда опредѣлится изъ слѣдующаго расчета: 100 жердей 3-хъ саж. длины стоятъ 10 р., слѣдовательно 3-хъ саж. прясло стоитъ 70 к. На 1 прясло идетъ 4 кола, колья сотня стоитъ 3 р., слѣдовательно, на 1 прясло — 12 к. Два человѣка съ лошадыю могутъ привезти жерди и загородить 10 прясель; стоимость работы 2-хъ человѣкъ и 1 лошади 1 р. 50 к., слѣдовательно на 1 прясло — 15 к. Такимъ образомъ стоимость одного прясла обойдется въ 97 к., а одной сажени изгороди 32 к. Изгородь изъ средняго качества жердей простоятъ безъ ремонта 5—6 лѣтъ, а затѣмъ съ каждымъ годомъ потребуются все большій ремонтъ.

Для устройства оградъ въ продажѣ имѣется колючая оцинкованная нержавѣющая проволока, которою въ безлесныхъ мѣстностяхъ въ выгоду можно замѣнить жердневые изгороди. Стоимость проволочной изгороди опредѣляется по слѣдующему расчету. Чтобы не могъ проникать мелкій скотъ вполне достаточно 5 рядовъ проволоки, но если снизу сдѣлать земляной валъ, то достаточно 4-хъ рядовъ. 1 сажень проволоки стоитъ 7 к., а въ 5 рядовъ — 35 к., на 1 сажень необходимо 1 колъ и 5 скобокъ — 4 к., работа на 1 сажень менѣе 1 к., итого 39—40 к. Изгородь въ 4 ряда будетъ стоить 32—33 к., т.-е. столько, сколько и жердневая; между тѣмъ проволочная изгородь значительно долговѣчнѣе, не требуетъ ремонта, и удобна для переноса съ одного поля на другое. Для ознакомленія населенія съ такою изгородью она показывалась на передвижной выставкѣ губернскаго, а потомъ и уѣзднаго земства въ различныхъ мѣстахъ уѣзда: въ Очерѣ, Б.-Сосновѣ, Карагаѣ, Сивѣ, Черновскомъ, Частыхъ. Населеніе очень интересовалось проволочными изгородами, а крестьяне д. Бурешекъ Чистопереволочной волости обратились въ губернское земство съ просьбой выдать



имъ на льготныхъ условіяхъ такой проволоки для огораживанія клеверныхъ посѣвовъ. Губернское земство просьбу крестьянъ удовлетворило, и весной 1906 года была поставлена проволочная ограда. Сначала крестьяне опасались, что на колючкахъ будетъ сильно повреждаться скотъ, но на дѣлѣ оказалось, что только вначалѣ было два случая легкаго поврежденія жеребятъ, а потомъ скотъ привыкъ и случаевъ поврежденія за все лѣто не было.

По соображенію агронома М. Ожарко въ „Перм. Земской Недѣлѣ“, проволочная изгородь многимъ крестьянамъ, видѣвшимъ ее въ д. Бурешкахъ, понравилась настолько, что они обращаются съ просьбами въ губернскую и уѣздную земскія управы о продажѣ проволоки съ разсрочкой платежа на 2—3 года. Въ оханскую земскую управу поступило уже болѣе 10 заявленій отъ крестьянскихъ обществъ, кампаній крестьянъ и отдѣльныхъ лицъ на покупку проволоки. На складъ оханской уѣздной управы выписана колючая проволока въ количествѣ 20.000 саж., предполагается продажа проволоки въ разсрочку до 3-хъ лѣтъ.

#### Объ утвержденіи и измѣненіи упрощенныхъ плановъ лѣсного хозяйства.

(Циркуляръ лѣсного департамента отъ 6 марта 1907 г. за № 6058.)

Бывшимъ министромъ земледѣлія и государственныхъ имуществъ былъ представленъ на разрѣшеніе Правительствующаго Сената вопросъ о томъ, должны ли лѣсоохранительные комитеты по дѣламъ объ утвержденіи и измѣненіи, по ходатайствамъ лѣсовладѣльцевъ, плановъ хозяйства на лѣсныя дачи, обремененныя лѣсорубочными договорами, обсуждать предположенія лѣсовладѣльцевъ лишь съ точки зрѣнія лѣсоохранительнаго закона, не касаясь правоотношеній лѣсовладѣльцевъ къ ихъ контрагентамъ, или же при утвержденіи и измѣненіи плановъ лѣсного хозяйства комитеты должны также принимать въ соображеніе интересы означенныхъ контрагентовъ. По обсужденіи изложеннаго вопроса, Правительствующій Сенатъ призналъ, что лѣсоохранительные комитеты по дѣламъ объ утвержденіи и измѣненіи, по ходатайствамъ лѣсовладѣльцевъ, плановъ хозяйства на дачи, обремененныя лѣсорубочными договорами, не касаясь вопроса о томъ, не нарушаются ли означенными планами права, принадлежащія лѣсопромышленникамъ по договорамъ, должны руководствоваться исключительно требованіями лѣсоохранительнаго закона, по соображеніи съ каковыми должна быть оцѣниваема, между прочимъ, и уважительность ходатайства лѣсовладѣльцевъ объ утвержденіи новыхъ плановъ хозяйства взаменъ дѣйствующихъ.

О таковыхъ разъясненіяхъ по указанному выше вопросу изложенныхъ въ указѣ перваго департамента Правительствующаго Сената отъ 16 февраля 1907 г. за № 1914, лѣсной департаментъ сообщаетъ лѣсоохранительному комитету для руководства.

**Лѣсное дѣло въ С.-А. Соединенныхъ Штатахъ.** По отчету министерства земледѣлія С.-А. Соед. Штатовъ,

лѣсоводство въ 1906 г. достигло выдающихся результатовъ. Площадь національныхъ лѣсоохранныхъ лѣсовъ (резервовъ) въ минувшемъ году увеличилась съ 85.693.422 акр. до 106.999.138 акр., а доходъ съ нихъ повысился съ 60.142 долл. до 767.219 долл. Огромный успѣхъ имѣло введеніе лѣсного хозяйства въ частновладѣльческихъ лѣсныхъ дачахъ и лѣсоразведеній въ національныхъ лѣсахъ. Частное лѣсоразведеніе встрѣчаетъ препятствія въ недостаткѣ посадочнаго матеріала. Что касается иностранной торговли лѣсомъ, то вывозъ изъ Соед. Штатовъ въ 1906 г. достигъ 77 милл. долл., на 13.748.000 долл. выше, чѣмъ въ 1905 г.; ввозъ лѣса въ страну достигъ 97.700.000 долл., на 3 милл. долл. выше, чѣмъ въ 1905 г.; при чемъ это увеличеніе вызвано, впрочемъ, главнымъ образомъ, повышеніемъ цѣнъ на лѣсъ въ истекшемъ году.

Организуется „Максатинское лѣсопромышленное анционерное общество“ для пріобрѣтенія и эксплуатаціи принадлежащихъ инженеръ-механику И. В. Ососову и статскому совѣтнику Л. А. Шумахеру (они же являются и учредителями общества) лѣсопильнаго завода и ящичной фабрики, находящихся въ Тверской губ., Бѣжецкомъ уѣздѣ, при станціи Максатиха московско-виндаво-рыбинской ж. д., а также вообще для переработки лѣсныхъ матеріаловъ и торговли ими и издѣліями изъ нихъ. Основной капиталъ общества опредѣляется въ 400.000 р., раздѣленныхъ на 4.000 акцій по 100 р. каждая. Акціи могутъ быть, по желанію владѣльцевъ ихъ, именными или на предъявителя.

Уменьшеніе капитала Калужскаго лѣсопромышленнаго общества. Калужскому лѣсопромышленному обществу (уставъ утвержденъ 10 декабря 1899 г.) разрѣшено уменьшить основной капиталъ съ 375.000 р., раздѣленныхъ на 1.500 акцій, по 250 р. каждая, до 262.500 р., путемъ пониженія нарицательной цѣны акцій до 175 р. (съ тѣмъ, чтобы объ этомъ пониженіи учтена была на нихъ особая отмѣтка наложеніемъ удостоверительнаго штемпеля),—списавъ одновременно съ тѣмъ въ активѣ баланса общества на 1 іюля 1905 г.: 1) полностью статьи: а) убытковъ—82.796 р. 63 к. и б) расходовъ по учрежденію предпріятія—23.492 р. 96 к. и 2) 6.210 р. 41 к. со счета имѣній (461.056 р. 58 к.), а всего сумму 112.500 р.

#### Новыя книги.

За послѣднее время появились въ печати, между прочимъ, слѣдующія сочиненія на англійскомъ языкѣ.

— U. S. Department of Agriculture. Forest Service. Circular 38. Instructions to engineers of timber tests. By W. Kendrick Hatt. in 8° 55 p. Washington, 1906.

— U. S. Department of Agriculture. Forest Service. Circular 39. Experiments on the strength of treated timber. By W. Kendrick Hatt. in 8° 31 p. Washington, 1906.

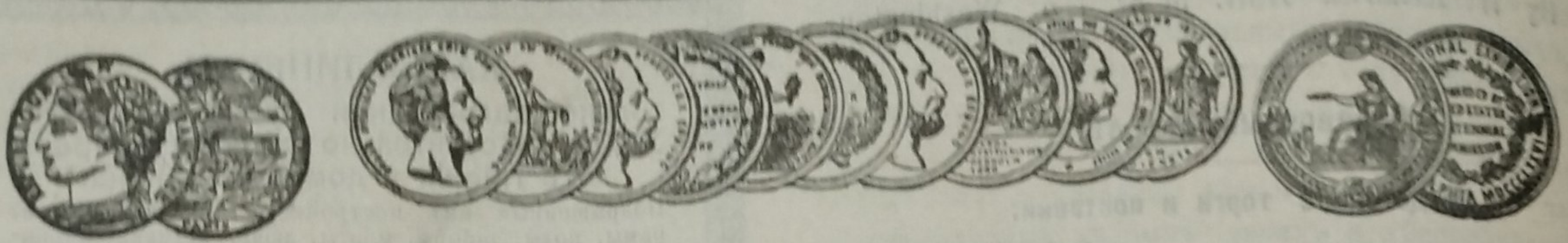
— U. S. Department of Agriculture. Forest Service. Circular № 40. The utilization of tupelo. By H. B. Holroyd. in 8° 16 p. Washington, 1906.

— U. S. Department of Agriculture. Forest Service.









АКЦИОНЕРНОЕ ОБЩЕСТВО  
МАШИНОСТРОИТЕЛЬНЫХЪ ЗАВОДОВЪ

# І. и К. Г. БОЛИНДЕРА

въ СТОКГОЛЬМЪ—ШВЕЦІЯ.

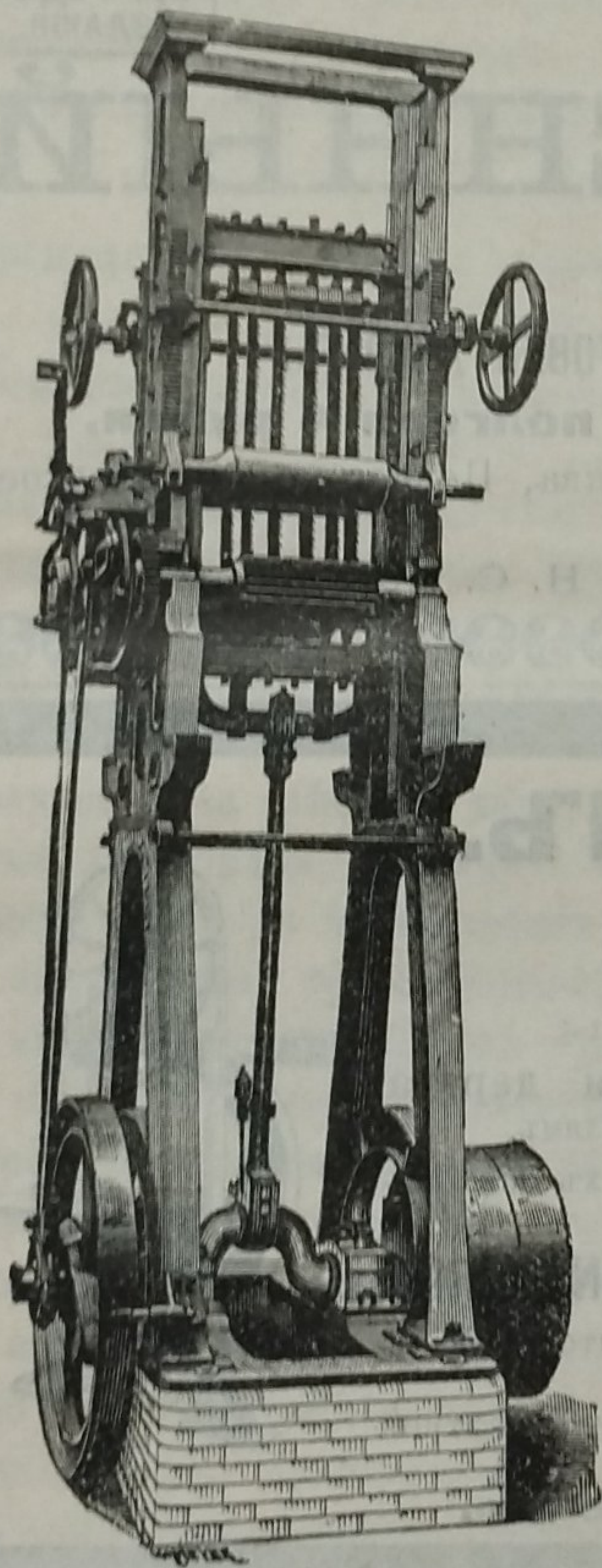
Основано въ 1844 году.

## МАШИНЫ

ДЛЯ ОБРАБОТКИ ДЕРЕВА.

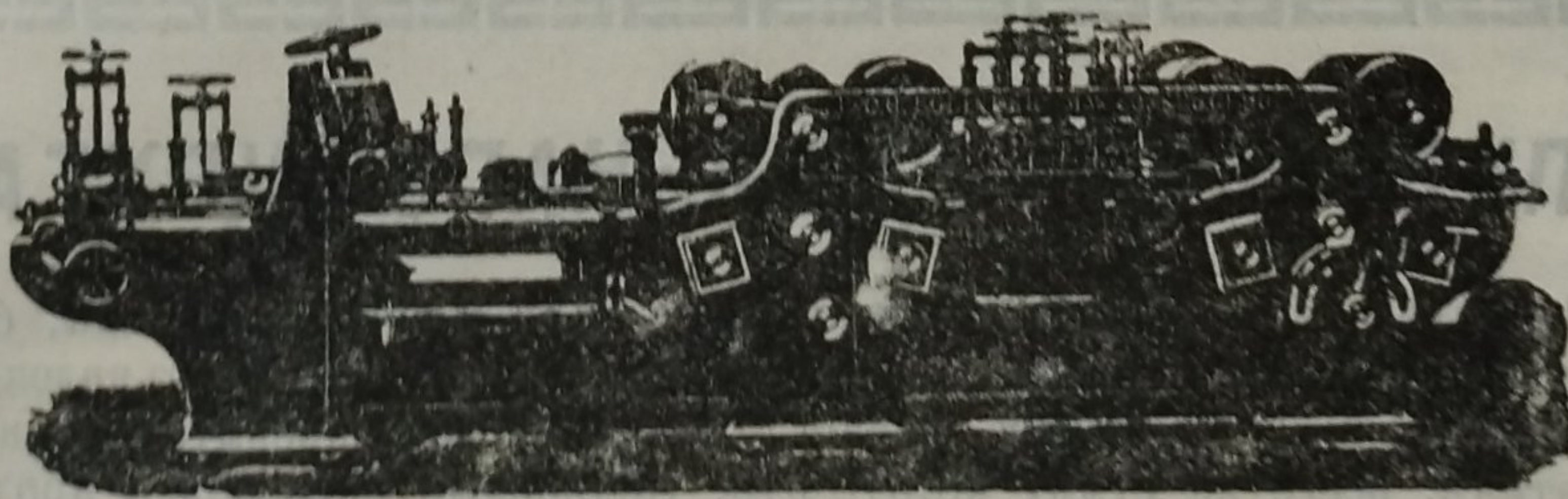
Строгальные станки новѣйшей конструкции и недостигнутой еще по сіе время производительности изготовляются въ болѣе чѣмъ 30 величинъ. Съ нашимъ строгальнымъ станкомъ № 12 была достигнута производительность въ 100000 футъ или 43000 аршинъ гребня и паза въ теченіе 10 час.

Высшая награда «GRAND-PRIX» на всемірной выставкѣ въ Парижѣ 1900 г.



## КОНТОРА

въ С.-Петербургѣ—Васил.  
Островъ, 9-я линия, № 4,  
Техническая контора  
Ад. Кьельгрекъ.



Заводъ въ СТОКГОЛЬМЪ—ШВЕЦІЯ.

Остерегаться поддѣлокъ, выдаваемыхъ за производство нашихъ заводовъ