

ГОДЪ ДЕВЯТЫЙ.

ЛѢСОПРОМЫШЛЕННЫЙ ВѢСТНИКЪ.

ЖУРНАЛЪ ЛѢСНОГО ХОЗЯЙСТВА, ЛѢСНОЙ ПРОМЫШЛЕННОСТИ И ТОРГОВЛИ ЛѢСОМЪ.
ВЫХОДИТЬ ЕЖЕНЕДЕЛЬНО.

Подписная цѣна съ доставкой и пересылкой: на годъ—шесть руб-лей и на полгода—четыре рубля; отдѣльные номера по 25 коп.

За напечатаніе объявленій на послѣднихъ страницахъ взимается за одинъ разъ: за цѣлую страницу—30 руб., за $\frac{1}{2}$ страницы—20 руб., за $\frac{1}{4}$ страницы—12 руб., за $\frac{1}{8}$ страницы—8 руб. и за строку петита въ 25 буквъ—20 к. При повтореніи дѣлается скидка по особому тарифу Редакціи. За пересылку отдѣльныхъ объявленій, вѣсомъ до 1 лота, взимается по 70 коп. и по 35 коп. за каждый добавочный лоть, съ каждой сотни экземпляровъ. За перемѣну адреса уплачивается 60 коп.

Подписка принимается въ конторѣ Редакціи и въ известныхъ книжныхъ магазинахъ. Объявленія принимаются въ конторѣ Редакціи и конторахъ объявленій Петербурга и Москвы.

Адресъ Редакціи и Конторы: Москва, Петровско-Разумовское.

Статьи, присылаемыя для напечатанія, могутъ въ случаѣ надобности подвергаться сокращеніямъ и измѣненіямъ. Статьи, присылаемыя безъ обозначенія условій гонорара, считаются бесплатными. Статьи, признанныя Редакціей неудобными для напечатанія, сохраняются 3 мѣсяца и возвращаются авторамъ за ихъ счетъ. О присылаемыхъ въ Редакцію новыхъ книгахъ даются въ журналѣ отзывы или помѣщаются объявленія.

Редакція открыта ежедневно, кромѣ праздничныхъ дней, отъ 11 до 4 часовъ дня. Для личныхъ объясненій редакторъ принимаетъ по субботамъ отъ 6 до 7 час. вечера и по воскресеньямъ отъ 1 до 2-хъ часовъ дня.

№ 19.

10-го М А Я.

1907 г.

СОДЕРЖАНІЕ.

О положеніи смолокурения и нѣкоторыхъ другихъ промысловъ въ Шенкурскомъ и Холмогорскомъ уѣздахъ, Архангельской губ. *А. П. Черноу.*—Лѣсоторговый отдѣлъ. Кременчугъ. *И. Я.*—Астрахань.—Минскъ.—Фрахты на Волгѣ.—Хроника. Забастовка сплавщиковъ лѣса въ Поволжьи.—Сплавъ лѣса по Зап. Двинѣ.—Информационное бюро для торговли лѣсомъ.—Справочный отдѣлъ. Предстоящіе торги и поставки.—Объявленія.

О положеніи смолокурения и нѣкоторыхъ другихъ промысловъ въ Шенкурскомъ и Холмогорскомъ уѣздахъ, Архангельской губ.

Однимъ изъ главныхъ занятій жителей Шенкурскаго и Холмогорскаго уѣздовъ, Архангельской губерніи, какъ показываютъ мѣстные изслѣдованія и наблюденія, является сельское хозяйство. Характеръ же полевыхъ сельско-хозяйственныхъ работъ такой, что лѣтомъ—въ страдное время—необходимо возможно больше рабочихъ, чтобы скорѣе и во-время управиться со всѣми полевыми работами. Если это положеніе вообще остается вѣрнымъ для всѣхъ районовъ Россіи, то оно должно быть по преимуществу такимъ для крайняго Сѣвера Россіи и для описываемыхъ уѣздовъ въ частности. Причина этого заключается въ томъ, что и лѣто—время наиболѣе спѣшныхъ сельско-хозяйственныхъ работъ—на Сѣверѣ короче, и періодъ произрастанія сельскохозяйственныхъ растений также короче, а потому многія сельско-хозяйственные работы подоспѣваютъ въ одно и то же время, т.-е. здѣсь въ хозяйствѣ необходимо много рабочихъ, необходима интенсивная работа ихъ, чтобы сдѣлать всѣ работы во-время, чтобы совсѣмъ управиться. Такимъ образомъ, населенію описываемыхъ уѣздовъ, занимающемуся сельскимъ хозяйствомъ, лѣтомъ приходится мобилизовать и сосредоточивать всѣ свои рабочія силы на производствѣ

сельско-хозяйственныхъ работъ; при окончаніи же этихъ спѣшныхъ работъ, силы, занятые ихъ исполненіемъ, освобождаются и должны искать приложенія въ другихъ отрасляхъ труда. Таковыми являются для земледѣльческаго населенія, при отсутствіи фабрикъ и заводовъ на мѣстѣ или по близости, различные мѣстные кустарные промыслы, которыми населеніе и занимается въ свободное отъ сельско-хозяйственныхъ работъ время. Развитіе мѣстныхъ кустарныхъ промысловъ зависитъ отъ многихъ условій и среди ихъ не послѣднее мѣсто занимаютъ мѣстные природныя условія и мѣстные природныя богатства, которыми населеніе располагаетъ и на обработку которыхъ оно обращаетъ свой трудъ. Такимъ образомъ, чтобы хотя приблизительно уяснить себѣ картину мѣстныхъ условій и мѣстныхъ природныхъ богатствъ описываемыхъ уѣздовъ, необходимо имѣть свѣдѣнія о кустарныхъ промыслахъ мѣстнаго населенія, объ ихъ состояніи и ихъ взаимоотношеніи. Всѣ такія свѣдѣнія собраны нами въ слѣдующей таблицѣ № 1.

Разсмотрѣніе данныхъ этой таблицы показываетъ, что и въ Шенкурскомъ, и въ Холмогорскомъ уѣздахъ наибольшій доходъ не отлучающееся въ отхожіе промыслы населеніе получаетъ отъ мукомольныхъ мельницъ; въ Шенкурскомъ уѣздѣ отъ мельницъ населеніе получаетъ почти $\frac{2}{3}$ (61,9%) всего дохода отъ разныхъ промысловъ; въ Холмогорскомъ у. эта величина опу-

Свѣдѣнія о фабрикахъ, заводахъ и кустарныхъ заведеніяхъ въ Шенкурскомъ и Холмогорскомъ уѣздахъ за 1902 годъ ¹⁾.

Названіе фабрикъ, заводовъ и кустарныхъ заведеній.	Шенкурскій уѣздъ.						Холмогорскій уѣздъ.					
	Заводовъ.		Рабочихъ.		Сумма производ.		Заводовъ.		Рабочихъ.		Сумма производ.	
	Въ абсолют. цифр.	%/о.	Въ абсолют. цифр.	%/о.	Въ абсолют. цифр. въ рубляхъ.	%/о.	Въ абсолют. цифр.	%/о.	Въ абсолют. цифр.	%/о.	Въ абсолют. цифр. въ рубляхъ.	%/о.
Всего . . .	2.057	100	4.444	100	662.405	100	556	100	760	100	109.451	100
изъ нихъ:												
Смолокуренные	1.357	66,0	3.372	76,0	156.501	23,6	16	2,9	16	2,1	370	0,4
Пековаро-скипидарные	17	0,8	32	0,7	19.891	3,0	—	—	—	—	—	—
Мукомольныя мельницы	204	9,9	254	5,7	409.982	61,9	261	47,0	269	35,4	34.383	—
Слесарно-кузнечные	135	6,6	162	3,6	9.945	1,5	58	10,6	109	14,3	6.215	31,4
Бочарные	—	—	—	—	—	—	76	13,7	98	12,9	3.970	5,7
Кожевенные	60	2,9	121	2,7	40.750	6,1	32	5,8	50	6,6	18.130	3,6
Овчинные	74	3,6	109	2,4	11.670	1,8	11	2,0	13	1,7	320	16,5
Маслобойни	13	0,6	19	0,4	1.470	0,2	30	5,4	39	5,1	16.515	0,3
Коптильни	—	—	—	—	—	—	2	0,4	50	6,6	25.000	15,1
Остальные	—	—	—	—	—	1,9	—	—	—	—	—	22,9
												4,1

скается до $\frac{1}{3}$ всего дохода отъ мѣстныхъ промысловъ. Количество мельницъ въ каждомъ уѣздѣ—въ Шенкурскомъ 204, а въ Холмогорскомъ—261, указываетъ на то, что эти мельницы небольшія, приспособленныя для мѣстнаго крестьянскаго хозяйства, утилизирующія силу вѣтра и служащія именно подспорьемъ для ихъ хозяевъ, занимающихся сельскимъ хозяйствомъ, не являющихся крупнымъ капиталистическимъ предпріятіемъ съ паровыми двигателями и другими техническими усовершенствованіями. Впрочемъ, анализируя значеніе мукомольнаго промысла для экономики мѣстнаго населенія, необходимо принять во вниманіе слѣдующее: всѣ упомянутыя мельницы обслуживаютъ нужды мѣстнаго населенія по полученію муки изъ зерна мѣстнаго происхожденія или привознаго. Можно быть увѣреннымъ, что эта необходимая нужда, требующая настоятельнаго удовлетворенія, въ настоящее время упомянутымъ количествомъ мельницъ уже настолько удовлетворена, что дальнѣйшее увеличеніе числа мельницъ можетъ быть убыточнымъ для хозяевъ ихъ—мѣстнаго населенія. Такимъ образомъ, мукомольный промыселъ въ описываемыхъ уѣздахъ, будучи созданъ для удовлетворенія нуждъ мѣстнаго населенія, въ настоящее время находится на той степени развитія, что вполне удовлетворяетъ всѣ мѣстныя нужды и развиваться или не можетъ, или если и можетъ, то въ крайне незначительной степени. Въ силу всего этого, при обсужденіи вопроса объ улучшеніи экономическаго благосостоянія населенія описываемыхъ уѣздовъ, мѣропріятія по улучшенію этого промысла не могутъ имѣть большого значенія; въ этомъ отношеніи приходится обращать вниманіе на состояніе и характеръ другихъ мѣстныхъ промысловъ, на возможность ихъ развитія и легкаго сбыта ихъ продуктовъ.

Дальнѣйшее разсмотрѣніе данныхъ таблицы № 1 указываетъ на то, что слѣдующимъ за мукомольнымъ про-

мысломъ по суммѣ дохода является цѣлый рядъ промысловъ, относящихся къ механической обработкѣ или химической переработкѣ дерева. Къ такимъ промысламъ относятся смолокуренный, пековаро-скипидарный, сажекопильный и бочарный.

Изъ вышеприведенныхъ цифровыхъ данныхъ, характеризующихъ состояніе и значеніе названныхъ мѣстныхъ промысловъ, мы видимъ, что ими занято значительное количество остающагося дома населенія и отъ нихъ получается большая доля мѣстнаго заработка. Такъ, въ Шенкурскомъ уѣздѣ смолокурениемъ и полученіемъ пека и скипидара, т. е. сухой перегонкой дерева занято болѣе чѣмъ $\frac{3}{4}$ (75,7%) мѣстнаго не отлучающагося на отхожіе промыслы населенія; доходъ, получаемый населеніемъ отъ этого промысла, и по своей абсолютной величинѣ—176.392 руб. и относительно всего дохода отъ мѣстныхъ промысловъ—26,6% довольно значительный и стоитъ того, чтобы на него обращать вниманіе. Количество заводовъ или правильнѣе печей для сухой перегонки дерева въ Шенкурскомъ уѣздѣ огромно—1.374, и указываетъ, что этимъ промысломъ занимается чуть не все населеніе уѣзда, что этотъ промыселъ здѣсь является наиболѣе распространеннымъ и весьма важнымъ для мѣстнаго населенія.

Въ Холмогорскомъ уѣздѣ картина представляется нѣсколько въ иномъ родѣ, хотя сущность остается одна и та же; такъ, здѣсь изъ остающагося на мѣстахъ населенія значительная часть—12,9% (98 душъ) занята механической обработкой дерева—бочарнымъ промысломъ, который хотя и разбросанъ по уѣзду (76 заведеній въ уѣздѣ), однако, къ сожалѣнію, даетъ мѣстному населенію очень незначительный доходъ—3.970 руб. или 3,6% всѣхъ доходовъ отъ мѣстныхъ промысловъ. Химическая переработка дерева и продуктовъ, получаемыхъ изъ деревьевъ, въ Холмогорскомъ уѣздѣ направлена не на сухую переработку дерева—на смолу и скипидаръ, а еще далѣе—на полученіе изъ смолы и продуктовъ смолокуренія сажи въ копильняхъ, чѣмъ заняты на 2 мѣстныхъ заводахъ 50 человекъ,

¹⁾ См. отчетъ Арх. губерн. статистич. комитета за 1902 г., т. 74.

получая дохода 25.000 руб., что составляет около 23% дохода отъ мѣстныхъ промысловъ. Въ общемъ— въ суммѣ и въ Холмогорскомъ уѣздѣ упоминаемые промыслы по обработкѣ и переработкѣ дерева занимаютъ болѣе, чѣмъ $\frac{1}{5}$ (21,6%) всего мѣстнаго промыслового населенія и доставляютъ ему почти $\frac{1}{4}$ (26,9%) всѣхъ доходовъ, получаемыхъ отъ мѣстныхъ промысловъ. Слѣдовательно, и въ этомъ уѣздѣ промыслы, такъ или иначе имѣющіе отношеніе къ дереву и переработкѣ его, имѣютъ очень важное экономическое значеніе и заслуживаютъ детальнаго изслѣдованія и изученія.

Отмѣченное очень важное экономическое значеніе мѣстныхъ кустарныхъ промысловъ, имѣющихъ отношеніе къ переработкѣ и обработкѣ дерева, побуждаетъ остановиться на разсмотрѣніи причинъ и условій ихъ возникновенія въ описываемыхъ уѣздахъ, ихъ современномъ состояніи, ихъ характеристики и возможности ихъ развитія и усовершенствованія и, наконецъ, на указаніи тѣхъ мѣропріятій, которыя необходимы въ настоящее время для улучшенія этихъ промысловъ во всѣхъ отношеніяхъ.

Наиболѣе важнымъ въ экономическомъ отношеніи для Шенкурскаго уѣзда является, какъ выше уже указано, полученіе изъ дерева смолы, пека и скипидара, т.-е. сухая перегонка дерева. Этотъ же промыселъ кое-гдѣ можно встрѣтить и въ Холмогорскомъ уѣздѣ. Чтобы найти причины такого большого развитія названнаго промысла въ одномъ уѣздѣ и почти полного отсутствія его въ другомъ, мы должны остановиться на разсмотрѣніи мѣстныхъ особенностей. Какъ извѣстно, въ описываемыхъ уѣздахъ почвы преобладаютъ песчаныя, очень легкія, мало производительныя. Если къ этому добавить, что тутъ и періодъ вегетаціи (произрастанія) даже древесныхъ породъ очень короткій (заморозки бываютъ въ іюнѣ и въ августѣ), то станетъ понятнымъ, что приростъ дерева въ предѣлахъ этихъ уѣздовъ очень малый: сосна достигаетъ здѣсь въ 150—200 лѣтъ такой толщины, какую она имѣетъ въ 60, 75 и 90 лѣтъ въ предѣлахъ десяти губерній Царства Польскаго. Въ силу этого хозяину-лѣсовладѣльцу не только мало выгоды-пользы, но даже убыточно ожидать такъ долго прироста новаго лѣсонасажденія, явившагося послѣ уничтоженія дѣвственныхъ лѣсовъ, полученныхъ современнымъ жителемъ отъ своихъ предковъ. Ему приходится изобрѣтать другіе способы болѣе выгодной и болѣе скорой эксплуатаціи лѣса; на помощь хозяину въ этомъ случаѣ приходитъ лѣсная технологія—сухая перегонка дерева со смолокурениемъ во главѣ. Такъ, за отсутствіемъ болѣе точныхъ данныхъ по вывозу изъ названныхъ уѣздовъ продуктовъ сухой перегонки дерева, обратимся къ общимъ даннымъ по вывозу ихъ изъ архангельскаго порта. Оказывается, что „вывозъ смолы и дегтя за границу изъ Россіи въ среднемъ держится отъ 1,1 до 1,4 милліона пудовъ на сумму отъ 540 до 713 милліоновъ руб., при чемъ на долю смолы приходится до 94% этого количества и почти $\frac{8}{9}$ всего вывоза смолы падаетъ на Архангельскъ“¹⁾, т.-е. изъ

Архангельска ежегодно вывозится въ среднемъ около 1.000.000—1.100.000 пуд. смолы; изъ Шенкурскаго же уѣзда, по даннымъ архангельскаго губернскаго статистическаго комитета, въ 1902 году вывезено смолы 389.016 пуд., т.-е. около $\frac{1}{2}$ всего вывоза за границу изъ Россіи. Такимъ образомъ, производство смолы и вывозъ ея въ Шенкурскомъ уѣздѣ огромны, использование лѣса въ этомъ уѣздѣ посредствомъ химическихъ пріемовъ очень развито. Причина этого, кромѣ указанныхъ выше природныхъ условій, кроется еще и въ томъ, что полученная въ уѣздѣ смола находитъ себѣ хорошій сбытъ на рынкѣ: ее охотно покупаютъ даже такіе требовательные покупатели, какъ англичане, на долю которыхъ приходится 72% всего вывоза¹⁾ за границу черезъ Архангельскъ. Секретъ такого большого спроса шенкурской или, правильнѣе сказать, крайняго сѣвера Россіи смолы (Архангельской и Вологодской губ.) заключается въ способахъ ея полученія. Мы уже замѣтили, что въ силу природныхъ условій мѣстному лѣсохозяину использовать свои лѣсонасажденія путемъ выращиванія строевого лѣса не всегда бываетъ выгодно-полезно, а потому онъ и прибѣгаетъ къ использованию ихъ другимъ способомъ, а именно переработкой его на смолу; при этомъ онъ пользуется въ очень большихъ размѣрахъ способомъ совѣмъ мало практикующимся въ другихъ мѣстахъ—именно подсочкой сосновыхъ деревьевъ. Для этой операціи возможно пользоваться деревьями отъ 2-хъ до 5-ти вершковъ толщины²⁾, т.-е. когда они еще совѣмъ малоцѣнны на рынкѣ какъ строевой и пиловочный лѣсъ; будучи же подсочены, эти деревья могутъ дать и большой доходъ съ извѣстной единицы площади, и скорѣе поступить въ оборотъ (что очень важно для коммерческаго предпріятія); и при этомъ, наконецъ, получается продуктъ—смола, обладающая иными качествами и свойствами, чѣмъ смола изъ пней и корней. Такъ, „смола получаемая изъ смолья-подсочки, по словамъ уже выше цитируемаго смолокура И. И. Данишевскаго, содержитъ много маслянистыхъ веществъ (сосновое масло, живица, густой терпентинъ), которыхъ нѣтъ въ смолѣ, производимой въ другихъ мѣстахъ изъ пней и корней; такой составъ обуславливаетъ высокую цѣнность архангельской (въ томъ числѣ и шенкурской) смолы, ибо она хорошо прилипаетъ къ дереву, впитывается въ него, не стекаетъ при нагрѣваніи и не пропускаетъ воду, что весьма важно для судостроенія и канатнаго дѣла. Кромѣ того, архангельская смола даетъ много больше парафина и смазочныхъ маселъ, чѣмъ пневая смола, почему первая перерабатывается частью въ Англии перегонкою на разныя масла“³⁾. Указанныя характерныя особенности смолы, вывозимой черезъ архангель-

смолой черезъ архангельскій портъ“. „Торгово-Промышлен. Газета“, № 266. 1904 г. и „Лѣсопромышленный Вѣстникъ“, № 5. 1905 г.

1) См. предыдущее примѣчаніе.

2) См. условія на сдачу для подсочки смолокурныхъ лѣсо-сѣкъ и на отпускъ смолья-подсочки изъ дачъ Вельскаго удѣльнаго округа.

3) См. предыдущее примѣчаніе.

1) И. И. Данишевскій „Къ вопросу объ улучшеніи торговли

скій портъ, въ томъ числѣ и шенкурской, отмѣчаютъ ей высокоцѣнные свойства, вполне обезпечивающія ей хорошее положеніе, всегдашній выгодный сбытъ на рынкѣ и въ то же время показываютъ, что использование мѣстнаго не строевого лѣса вполне возможно, естественно, безубыточно и имѣетъ всѣ данныя къ развитію въ будущемъ. Что дѣйствительно это такъ, — подтвержденіе этому можно найти хотя бы въ организациі лѣсного хозяйства въ Шенкурскомъ уѣздѣ и вообще въ вельскомъ округѣ удѣльнымъ вѣдомствомъ, которое преслѣдуетъ цѣли главнымъ образомъ коммерческія, хотя не упускаетъ изъ вида и лѣсоустроительныхъ. Такъ, преслѣдуя исключительно цѣль — наибольшее полученіе дохода отъ своихъ лѣсовъ — и принимая во вниманіе и природныя условія Шенкурскаго уѣзда, и состояніе рынка — его потребность въ смолѣ изъ подсочки, удѣльное вѣдомство, которому принадлежитъ въ Шенкурскомъ уѣздѣ 65% земельной площади¹⁾, организуя свое лѣсное хозяйство въ Вельскомъ округѣ, часть котораго составляетъ Шенкурскій уѣздъ, въ тоже время заботится о расширеніи смолокуренія въ своихъ лѣсахъ и объ увеличеніи доходности его. Такъ, уже давно въ лѣсныхъ дачахъ удѣльнаго вѣдомства въ Шенкурскомъ уѣздѣ практиковалось „выборочная“ подсочка смольника; теперь же это расширено и вводится подсочка въ отдѣльныхъ, специально для этого пригодныхъ, „лѣсосѣкахъ“, которыя и отдаются въ пользованіе на извѣстныхъ условіяхъ мѣстнымъ смолокурамъ. При такой организациі лѣсного хозяйства удѣльному вѣдомству специально за продукты сухой порегонки дерева, въ томъ числѣ и за смолу, перепадаетъ за послѣднія семь лѣтъ (1894—1901 г.) отъ 108.019 руб. 73 к. до 127.493 руб. 9 к. ежегодно²⁾. Какъ видимъ, цифра дохода довольно приличная, о полученіи которой во всякомъ случаѣ слѣдуетъ позаботиться. И дѣйствительно, удѣльное вѣдомство, организуя хозяйство на строго коммерческихъ началахъ, объ этомъ и заботится, чѣмъ оно, во 1-хъ, достигаетъ своей пользы и притомъ за такой матеріалъ, который на лѣсномъ рынкѣ, гдѣ цѣнятся лишь строевой и пиловочный лѣсъ, совсѣмъ не имѣетъ цѣны; а во 2-хъ, какъ видѣли выше, доставляетъ значительный доходъ мѣстному крестьянскому населенію, „чистый заработокъ котораго отъ смоляного промысла за послѣдніе 3 года равенъ не менѣе 180.000 р., въ томъ числѣ за смолу 158½ тысячъ, за скипидаръ 18 тысячъ и за сѣру 3½ тысячи рублей“³⁾.

Таково экономическое состояніе смолокурнаго промысла въ Шенкурскомъ уѣздѣ. Впрочемъ, болѣе детальное разсмотрѣніе данныхъ показываетъ, что удѣльное вѣдомство, будучи полнымъ и безконтрольнымъ хозяиномъ этого промысла, организовало его такъ, что львиная доля доходовъ отъ промысла отходитъ въ его пользу; мѣстному же населенію достаются лишь

очень скудныя крохи дохода, которыми удивительно дешево оплачивается трудъ. Подтвержденіе этого мы найдемъ даже въ цифровыхъ данныхъ представителя удѣла г. П. П. Серебряникова, управляющаго шенкурскимъ имѣніемъ, въ его докладѣ — „Записка по вопросу объ экономическомъ положеніи крестьянъ Шенкурскаго уѣзда“¹⁾. Такъ, г. Серебряниковъ на основаніи точныхъ данныхъ утверждаетъ, что „смолокурный промыселъ за послѣдніе 3 года доставилъ населенію не менѣе 180.000 руб. чистаго заработка“, слѣдовательно, въ одинъ годъ населенію Шенкурскаго уѣзда чистаго заработка приходится около 60.000 руб. (сумма, полученная отъ скупщиковъ за вычетомъ таксовой стоимости сырыхъ матеріаловъ). Изъ того же сообщенія г. Серебряникова мы узнаемъ, что за послѣдніе 3 года (1899, 1900 и 1901 гг.) населеніемъ Шенкурскаго уѣзда получено 183.544 бочекъ смолы (каждая бочка въ 10 ведеръ), или въ среднемъ каждый годъ 61.181 бочка. Такимъ образомъ, этотъ приблизительный подсчетъ показываетъ, что населенію Шенкурскаго уѣзда трудъ по производству 1 бочки смолы въ 10 ведеръ оплачивается меньше 1 рубля (98 коп.); все же остальное, полученное за бочку смолы при продажѣ является „таксовою стоимостью сырыхъ матеріаловъ“, какъ удачно выразился г. Серебряниковъ²⁾, т.-е. поступаетъ въ удѣльное вѣдомство. Въ тѣхъ же трудахъ шенкурскаго комитета о сельско-хозяйственной промышленности на стр. 282 мы находимъ указаніе одного изъ мѣстныхъ старшинъ, что на производство и выкурку 2 бочекъ смолы необходимо 16 дней, т.-е. на 1 бочку смолы 8 рабочихъ дней; если же произвести простой арифметическій подсчетъ того, какъ оплачивается рабочій день крестьянина Шенкурскаго уѣзда при смолокуреніи, то и получимъ: 12 коп. въ день — плата рабочему при смолокуреніи на его собственныхъ харчахъ и одежду. Конечно, это плата средняя, такъ сказать нормальная, и она имѣетъ извѣстныя отклоненія и въ сторону повышенія, и въ сторону пониженія; но все же эти отклоненія не могутъ быть очень большими, и во всякомъ случаѣ оплата труда въ смолокурномъ промыслѣ стоитъ крайне низко, что, конечно, прекрасно сознаютъ крестьяне, а потому если и продолжаютъ заниматься этимъ промысломъ, то только отъ того, что имъ не къ чему больше приложить свои рабочія силы, и лучше имѣть что-либо, чѣмъ ничего. Удѣльное же вѣдомство, зная все это, нисколько не заботится о томъ, чтобы пониженіемъ „таксовой стоимости сырыхъ матеріаловъ“ увеличить чистый доходъ работника-смолокура, повысить оплату его въ этомъ не легкомъ производствѣ; напротивъ, вѣдомство это, преслѣдуя исключительно только свои интересы, создаетъ такія „условія“ производства, что они являются очень тягостными и обременительными для мѣстныхъ смолокуровъ и ставятъ послѣднихъ въ полную экономическую зависимость отъ удѣльнаго вѣдомства. Такъ, если просмотрѣть

¹⁾ Замѣтка П. П. Едемскаго объ экономическомъ отношеніи крестьянъ Шенкурскаго уѣзда, Архангельской губерніи. Труды мѣстныхъ комитетовъ о нуждахъ с.-х. промышленности. Архангельская губернія. Стр. 213.

²⁾ См. предыдущее примѣчаніе.

³⁾ Тамъ же стр. 288.

¹⁾ Труды мѣстныхъ комитетовъ о нуждахъ с.-х. промышленности. Архангельская губернія. Стр. 282—314.

²⁾ Тамъ же стр. 288.

„условія на сдачу для подсочки смолокурныхъ лѣсо-сѣкъ и на отпускъ смолья-подсочки изъ дачъ вельскаго удѣльнаго округа“ (въ территорію котораго поразится тѣмъ, что здѣсь среди мѣръ, побуждающихъ смолокуровъ, — контрагентовъ удѣльнаго вѣдомства, выполнять эти желѣзные условія первую является „штрафъ очень крупными буквами). Этотъ „штрафъ“ въ повышенной стоимости смолокуръ-контрагентъ удѣла долженъ платить по „условіямъ“: и за подсочку деревьевъ толще и тоньше опредѣленнаго діаметра, и за неточное выполненіе тѣхъ или другихъ техническихъ особенностей при подсочкѣ (§ 7 условій), и за „перерубъ“ — приготовленіе большаго количества смолья съ арендованной лѣсосѣкѣ, чѣмъ обозначено въ билетѣ (§ 10), и за неочищеніе смѣла съ полѣнницъ смолья (§ 11), и за матеріалы, сложенные внѣ указанныхъ мѣсткатищъ (§ 11) и за порубку или поврежденіе лѣса неизвестнымъ лицомъ, а не смолокуромъ въ арендованной лѣсосѣкѣ (§ 20) и, наконецъ, за несостоятельность другихъ контрагентовъ удѣла, такъ какъ всѣ они „по условіямъ“ обязуются „отвѣтствовать круговою порукою одинъ за всѣхъ и всѣ за одного“ (§ 24). Что эти условія очень тягостны и невыполнимы, несмотря на упоминаемые тяжелые штрафы, объ этомъ свидѣлствуютъ цѣлыя десятки дѣлъ у мѣстныхъ судей по взысканію удѣльнымъ вѣдомствомъ съ мѣстныхъ крестьянъ той или другой, зачастую очень незначительной, суммы¹⁾. Кромѣ упомянутыхъ контрактныхъ требованій и высокихъ штрафовъ, въ тѣхъ „условіяхъ“ вельскаго удѣльнаго округа находимъ, что смолокуръ контрагентъ удѣла поставленъ въ самое тяжелое положеніе: безъ билета или ярлыка, полученнаго отъ управляющаго лѣсничаго, онъ не можетъ ничего предпринять въ снятой имъ лѣсосѣкѣ; ему приходится выполнять эти трудныя условія при всѣхъ стадіяхъ смолокурнаго производства; онъ не можетъ начать работы въ снятой имъ лѣсосѣкѣ, когда у него имѣется свободное время, а только въ періодъ, указанный „условіями“ (§ 11), онъ не можетъ всецѣло по своему усмотрѣнію пользоваться матеріаломъ, находящимся въ снятой имъ лѣсосѣкѣ, а за каждое свое предпріятіе въ ней долженъ платить: за смолу отдѣльно, за сѣру отдѣльно, за скипидаръ отдѣльно, за дрова для выкурки отдѣльно, за матеріалъ для избъ при смолокурныхъ печахъ отдѣльно и даже за уголь, полученный отъ смолокуренія, также отдѣльно; при этомъ онъ не можетъ проявить своей инициативы и своей предпримчивости, а во всемъ долженъ подчиняться нормамъ, указаннымъ въ „условіяхъ“: получая смолу, смолокуръ долженъ получать

и скипидаръ; а если послѣдняго нѣтъ, то долженъ платить за неполученный скипидаръ въ удѣль „по расчету на основаніи нормы скипидара изъ выкуренаго смолья“ (§ 13); изъ 1 куб. саж. нерасколотаго смолья-подсочки смолокуръ долженъ получить 5 бочекъ смолы 10-ти ведерной мѣры и 5 пуд. печного скипидару, — больше же или меньше этой нормы, несмотря на самыя разнообразныя качества смолья-подсочки и разныя качества смолокурной печи, смолокуръ не долженъ имѣть, такъ какъ „ни недокуръ, ни перекуръ противъ сей нормы въ уваженіе принимаемы быть не могутъ“ (§ 23); и на все это смолокуръ долженъ употребить строго опредѣленное количество дровъ: „по $\frac{1}{20}$ куб. саж. на каждый отпущенный изъ лѣсосѣки кубикъ смолья“. Какъ видимъ, условія вельскаго удѣльнаго округа по смолокуренью таковы, что нѣтъ никакой физической возможности ихъ выполнить; тѣмъ не менѣе въ нихъ мы находимъ § 26 такого содержанія „удѣль оставляетъ себѣ право, въ случаѣ нарушенія контрагентами вышеозначенныхъ условій, предоставляемая имъ настоящимъ договоромъ права считать уничтоженными и распорядиться сданной лѣсосѣкой по своему усмотрѣнію безъ суда, собственнымъ распоряженіемъ.

А. П. Черный.

(Окончаніе слѣдуетъ.)

Лѣсоторговый отдѣлъ.

Кременчугъ.

Надежды, возлагавшіяся здѣшними лѣсопромышленниками на нынѣшній строительный сезонъ, оправдались лишь въ незначительной степени, такъ какъ со стороны потребительныхъ районѣвъ, обслуживаемыхъ кременчугскимъ лѣснымъ рынкомъ, спросъ на лѣсные матеріалы получается въ настоящее время весьма небольшой. Объясняется это тѣмъ, что, вслѣдствіе существующаго здѣсь въ текущемъ году сильнаго недостатка въ строевомъ лѣсѣ, районные лѣсоторговцы могутъ теперь покупать въ Кременчугѣ лишь незначительную часть потребнаго имъ количества лѣса, тогда какъ остальные лѣсные матеріалы получаютъ ими изъ другихъ мѣстъ, являющихся конкурентами Кременчуга въ дѣлѣ снабженія лѣсомъ юга Россіи. Съ другой стороны приходится отмѣтить, что на отсутствіе крупныхъ заказовъ на лѣсные матеріалы вліяетъ въ настоящее время еще и то обстоятельство, что за послѣдніе 2—3 года Кременчугу пришлось потерять нѣсколько крупныхъ потребительныхъ рынковъ, ежегодно выписывавшихъ отсюда разные лѣсные матеріалы на весьма значительную сумму. Достаточно сказать, что Донецкій бассейнъ, являющійся въ прежніе годы очень крупнымъ потребителемъ кременчугскаго лѣса, нынѣ покупаетъ здѣсь лѣсные матеріалы въ крайне незначительномъ количествѣ, и такимъ образомъ обороты по вывозу лѣсу изъ Кременчуга въ Донецкій бассейнъ сократились теперь почти на $\frac{2}{3}$ противъ нормы прежнихъ лѣтъ. Причиной, повліявшей на со-

¹⁾ Мнѣ лично приходилось слышать жалобу отъ представителя уѣздной администраціи на то, что все его время уходитъ на взысканіе съ мѣстныхъ крестьянъ въ пользу удѣла нѣсколькихъ копеекъ, при чемъ съ такимъ курьезнымъ положеніемъ, что приходится взыскивать 45 коп. съ 13 человекъ, 55 коп. съ 17 человекъ и т. п. И такихъ незначительныхъ, но очень досадныхъ и обременительныхъ дѣлъ, по его словамъ, бываетъ у него нѣсколько десятковъ въ одно и то же время.

крашеніе спроса на лѣсные матеріалы со стороны Донецкаго бассейна, служитъ то обстоятельство, что въ послѣдніе годы поставкой лѣсныхъ матеріаловъ въ Донецкій бассейнъ занялись лѣсопромышленники, оперирующіе въ Пензѣ, Полъсѣ и на Волгѣ, при чемъ цѣны, назначаемыя этими лѣсопромышленниками, несравненно ниже существующей въ Кременчугѣ расцѣнки лѣса, вслѣдствіе чего горныя и металлургическія предприятия, находящіяся въ Донецкомъ бассейнѣ, не находятъ для себя выгоднымъ покупать въ Кременчугѣ потребные имъ лѣсные матеріалы и лишь въ исключительныхъ случаяхъ посылаютъ сюда свои заказы на лѣсъ.

Начиная съ 23 апрѣля вода въ Днѣпрѣ ежедневно падаетъ на 2—3 вершка и если убыль воды будетъ и впредь продолжаться съ такою же интенсивностью, то черезъ нѣсколько дней лѣсопильные заводы освободятся отъ воды, послѣ чего возможно будетъ приступить къ ихъ ремонту. Нынѣшній разливъ Днѣпра, какъ уже сообщено было въ предыдущей нашей корреспонденціи, не причинилъ лѣсопромышленникамъ никакихъ убытковъ, такъ какъ, благодаря своевременно принятымъ мѣрамъ предосторожности, лѣсные матеріалы не унесены были водою.

17-го апрѣля въ Харьковѣ состоялись торги на поставку строевого лѣса для южныхъ желѣзныхъ дорогъ. Эта поставка служила въ послѣднее время неисчерпаемой темой разговоровъ среди мѣстныхъ лѣсопромышленниковъ, такъ какъ количество лѣсныхъ матеріаловъ, потребныхъ въ текущемъ году названными дорогами, достигаетъ весьма крупной суммы 600 тысячъ рублей. Результаты торговъ оказались очень благоприятными для кременчугскихъ лѣсопромышленниковъ, на долю которыхъ досталась поставка около половины указанного количества лѣса. Лѣсопромышленники эти слѣдующіе: Ш. З. Гурарій, торговый домъ Г. Залкиндъ, Илья Сандомирскій и Изр. Сандомирскій. Поставка же остального количества лѣса отдана почти въ равныхъ частяхъ екатеринославскимъ, пензенскимъ и гомельскимъ лѣсопромышленникамъ. Цѣны, по которымъ правленіе южныхъ желѣзныхъ дорогъ сдало въ текущемъ году поставку строевого лѣса, слѣдующія: доски сосновыя обрѣзныя—по расчету 55 коп. за дюймъ, колоды 9 арш. \times 4 верш.—1 р. 30 к. и 12 арш. \times 4 верш.—2 р. 20 к. Вся поставка должна быть исполнена лѣсопромышленниками въ теченіе одного года, при чемъ мѣстомъ для сдачи лѣса можетъ служить любая станція южныхъ жел. дорогъ.

Благодаря значительному спаду воды, нѣкоторые изъ мѣстныхъ лѣсопильныхъ заводовъ, затопленныхъ во время послѣдняго разлива Днѣпра, нынѣ совершенно освободились отъ воды, и такимъ образомъ явилась возможность приступить къ ремонту этихъ заводовъ. Слѣдуетъ при этомъ замѣтить, что поврежденія, причиненныя водою лѣсопильнымъ заводамъ во время разлива Днѣпра, настолько значительны, что для исправленія ихъ потребуется 3—4 недѣли, и такимъ образомъ въ теченіе всего мая будутъ по прежнему работать только 3—4 лѣсопильни, которыя, благодаря

своему положенію на возвышенныхъ мѣстностяхъ, не пострадали отъ воды.

Здѣшнимъ лѣсопромышленникамъ сообщаютъ, что въ настоящее время погода и состояніе воды въ Днѣпрѣ весьма благоприятствуютъ сплаву лѣсныхъ матеріаловъ, благодаря чему плоты, отвалившіе по открытіи навигаціи со свалочныхъ пристаней, уже успѣли пройти значительное разстояніе и, если условія сплава будутъ и впредь благоприятствовать, то прибытіе плотовъ нынѣшняго сплава въ Кременчугъ начнется въ концѣ мая.

И. Я.

3 мая, 1907 г.

Астрахань. Торговля лѣсомъ въ общемъ посредственная. Въ разные порты Каспійскаго моря отправлено уже порядочное количество судовъ съ лѣсомъ. Для Баку и Красноводска закупаютъ безостановочно; больше всего закупается строевой и подѣлочный лѣсъ. Козмодемьянскій лѣсопромышленникъ Шуртыгинъ запродакъ астраханскому торговцу Епифанову разнаго лѣса—бревень, теса и проч., всего приблизительно на сумму до 300.000 р., съ условіемъ сдать въ Астрахани, расчетъ съ кредитомъ. Этимъ же лѣсопромышленникомъ заготовлено въ истекшую зиму въ общемъ до 1.050.000 шпаль, что составляетъ болѣе половины ежегоднаго требованія для всего волго-каспійскаго района. Шпалы эти за проданы на 5 дорогъ; между прочимъ на средне-азіатскую жел. дор. продано до 500.000 шт., со сдачею въ Астрахани. Перевозку этихъ шпаль управленіе средне-азіатской дороги сдало: 250.000 шт. судовщику Манафову отъ Астрахани до Красноводска по 30 к. шт.; остальные 250.000 шт. управленіе намѣрено перевозить на своихъ и арендованныхъ судахъ. Кромѣ того Шуртыгинъ сдалъ перевозку 600.000 шпаль отъ Астрахани до Баку для закавказской жел. дор.: о-ву Кавказъ и Меркурій 350.000 шт. по 20 к., Дадашеву и Манафову по 100.000 каждому и Коломейцеву 50.000 шт. по 17 к.; послѣдній перевозить на парусныхъ шхунахъ, а первые на паровыхъ.

Минскъ. На всѣхъ пристаняхъ Березины и Припяти идутъ дѣятельныя приготовленія къ лѣсосплаву. Цѣны на рабочія руки въ этомъ году среднія, въ Полъсѣ гораздо ниже. Нѣсколько мѣшаютъ работамъ на рѣкахъ почти непрерывные дожди, во время которыхъ связка лозой затрудняется. Виды лѣсопромышленниковъ на исходъ текущей компаніи хорошіе. Въ виду огромнаго числа закупокъ, сдѣланныхъ осенью, опасаются, какъ бы на югѣ не понизились цѣны вслѣдствіе большого предложенія. Во всякомъ случаѣ, сплавъ въ этомъ году ожидается большой. Настроеніе мѣстнаго лѣсного рынка повышенное; цѣны стоятъ крѣпкія. Сдѣлокъ въ общемъ мало, если не считать перепродажъ вывезеннаго лѣса мелкими лѣсопромышленниками крупнымъ. Главный предметъ продажи—бревна. Цѣны стоятъ: на березинскихъ пристаняхъ Борисовскаго уѣзда: 6×7 9 р. 50 к., 6×6 7 р., 5×5 3 р. 50 к., 6×4 и 4×5 2 р. 45 к., 3×5 и 5×4 1 р. 45 к., 4×4 1 р. 5 к. и 3×4 75 к. Ниже въ Рѣчиц-

комъ уѣздѣ цѣны рѣзко мѣняются: 6×7 11 р., 6×6 8 р., 5×5 и 4×6 3 р. 90 к., 3×6 , 4×5 и 6×4 2 р. 60 к.; болванка 4×4 1 р. 5 к. и 3×4 80 к.; кроква 7×3 пара 1 р. 5 к., полукровка 85 к. На заграничный лѣсъ въ районахъ р. Нѣмана стоятъ слѣдующія цѣны: слипера 7—10 фут. 1 р. 70 к.—1 р. 85 к. (сортировка 40% 9—10 фут., 30% 8 и 7 фут.), брусья круглые 25 фут. дл. 43—45 к. кб. фут., меньшихъ размѣровъ на 3—5 к. дешевле, мауэрлаты тесаные 17—18 фут. дл. 35 к., тимбры 15 ф. 32 к. кб. фут., блоки 30—33 к., планки еловыя 16—17 фут. дл., 11 дм. шир. 67 р. стандартъ, 9 дм. 57—58 р. станд., клепки дубовыя мемельской редукии копа 65 р. Сплавъ по Нѣману меньше прошлогодняго.

Фрахты на Волгѣ.

Отдана на доставку отъ Воскресенска, что на рѣкѣ Ветлугѣ, до Царицына на 1 баржу, длиною 45 сажень, шириною 20 аршинъ, груза разныхъ лѣсныхъ матеріаловъ, осадкою на 15 четвертей аккордно за 1.900 рублей.

Отдано на сводку отъ Н.-Новгорода до Вязовыхъ 4 порожнія баржи отъ 12 до 22 сажень и одна до Казани 41 сажень, аккордно за всѣ 5 баржей 450 рублей.

Отъ Чебоксарь до Царицына 1 баржу длиною 25 сажень, съ грузомъ рогожь, осадкою на 8 четв. за 330 руб. Отъ Сундыря и Куреней до Царицына и Сарепты 2 баржи, длиною 23—25 сажень, съ лѣсными матеріалами, осадкою на 16 четвертей аккордно за 840 рублей.

Отъ Чебоксарь до Царицына 2 баржи, длиною 22 и 23 сажени, съ лѣсными матеріалами, осадкою до 15 четвертей за 750 рублей.

Х р о н и к а.

Забастовка сплавщиковъ лѣса въ Поволжьи. Лѣсной сплавъ по рѣкамъ верхняго Поволжья шелъ довольно успѣшно. Но затѣмъ сплавщики рѣшили забастовать и предъявили своимъ хозяевамъ требованія. Большое число послѣднихъ уже пошло на уступки; мотивомъ этихъ уступокъ можно считать боязнь, во-первыхъ, упустить время половодья на тѣхъ мелкихъ рѣкахъ,

по которымъ послѣ упадка воды не представляется возможности прогнать плоты, а, во-вторыхъ, приближеніе козьмодемьянской лѣсной ярмарки. На прошлой недѣлѣ сплавщиками лѣса на р. Немдѣ, впадающей въ Волгу противъ Юрьевца, была объявлена забастовка; На улаживаніе конфликта пришлось выѣзжать на мѣсто инспектору судоходства кинешемскаго участка Тыркову. По его предложенію, рабочими были выбраны представители для совѣщанія съ хозяевами въ г. Юрьевцѣ. На совѣщаніи, въ концѣ-концовъ, обѣ стороны пришли къ взаимному соглашенію.

Сплавъ лѣса по Зап. Двинѣ. Плоты въ рижскую лѣсную гавань прибываютъ пока очень слабо, такъ какъ на верховьяхъ Двины вода стоитъ высоко, и сильное теченіе повредило плоты настолько, что ихъ приходится снова связывать для отправленія въ дальнѣйшій путь. Въ общемъ весенній сплавъ лѣса по Зап. Двинѣ и ея притокамъ въ нынѣшнемъ году оказался неудачнымъ. Рѣдкая партія прошла до Витебска или же до Полоцка болѣе или менѣе благополучно.

Информационное бюро для торговли лѣсомъ. По инициативѣ нѣкоторыхъ крупныхъ польскихъ землевладѣльцевъ, въ Варшавѣ открыто информационное бюро по продажѣ лѣса. Бюро собираетъ свѣдѣнія: какіе лѣса и лѣсныя дачи имѣются для продажи въ Царствѣ Польскомъ, топографическій планъ этихъ лѣсовъ, ихъ разстояніе отъ сплавной рѣки или жел.-дор. станціи, качество лѣса, цѣна и т. п. Всѣ эти свѣдѣнія выдаются бесплатно. Цѣль бюро заключается въ томъ, чтобы избавить помѣщиковъ и лѣсопромышленниковъ отъ необходимости пользоваться услугами частныхъ посредниковъ.

Справочный отдѣлъ.

Предстоящіе торги и поставки.

11 мая въ хозяйств. комитетѣ охтенскаго завода, въ 12 ч., торги на поставку 2.033 саж. дровъ.

11 мая въ главномъ упр. неокладныхъ сборовъ, въ 11 ч., съ переторжою черезъ 3 дня, торги на поставку 300 саж. берез. и 100 саж. соснов. дровъ.

28 мая въ петербургской военно-фельдшерской школѣ, въ 12 ч., торги на поставку 1.793 саж. разнородн. дровъ.

Редакторъ-издатель Н. С. Нестеровъ.

ТЕЙХЕРТЪ и СЫНЪ.

Лигницъ (Германія).

Осн. въ 1845 г.

Исключительная специальность:

Лѣсопильные рамы и станки для обработки дерева по новѣйшимъ и самымъ усовершенствованнымъ моделямъ.

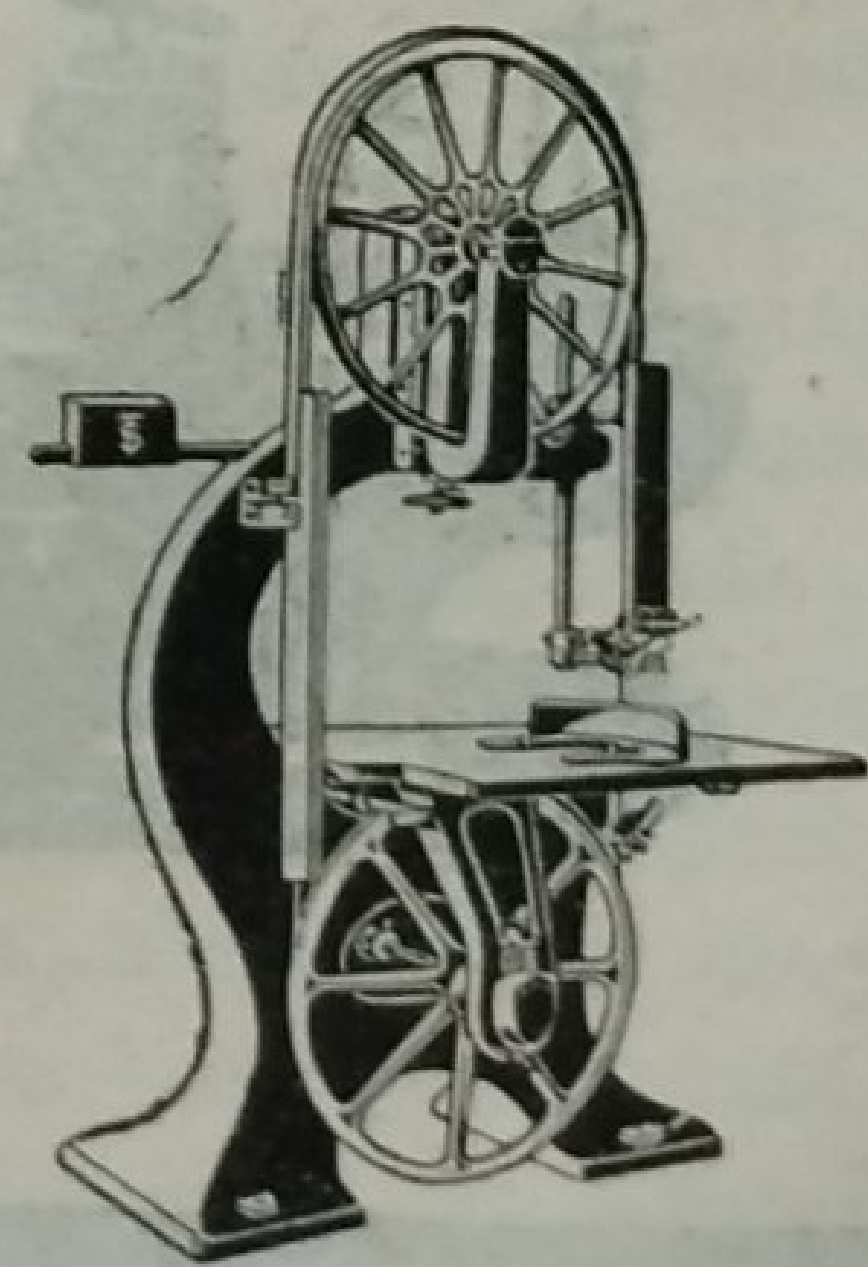
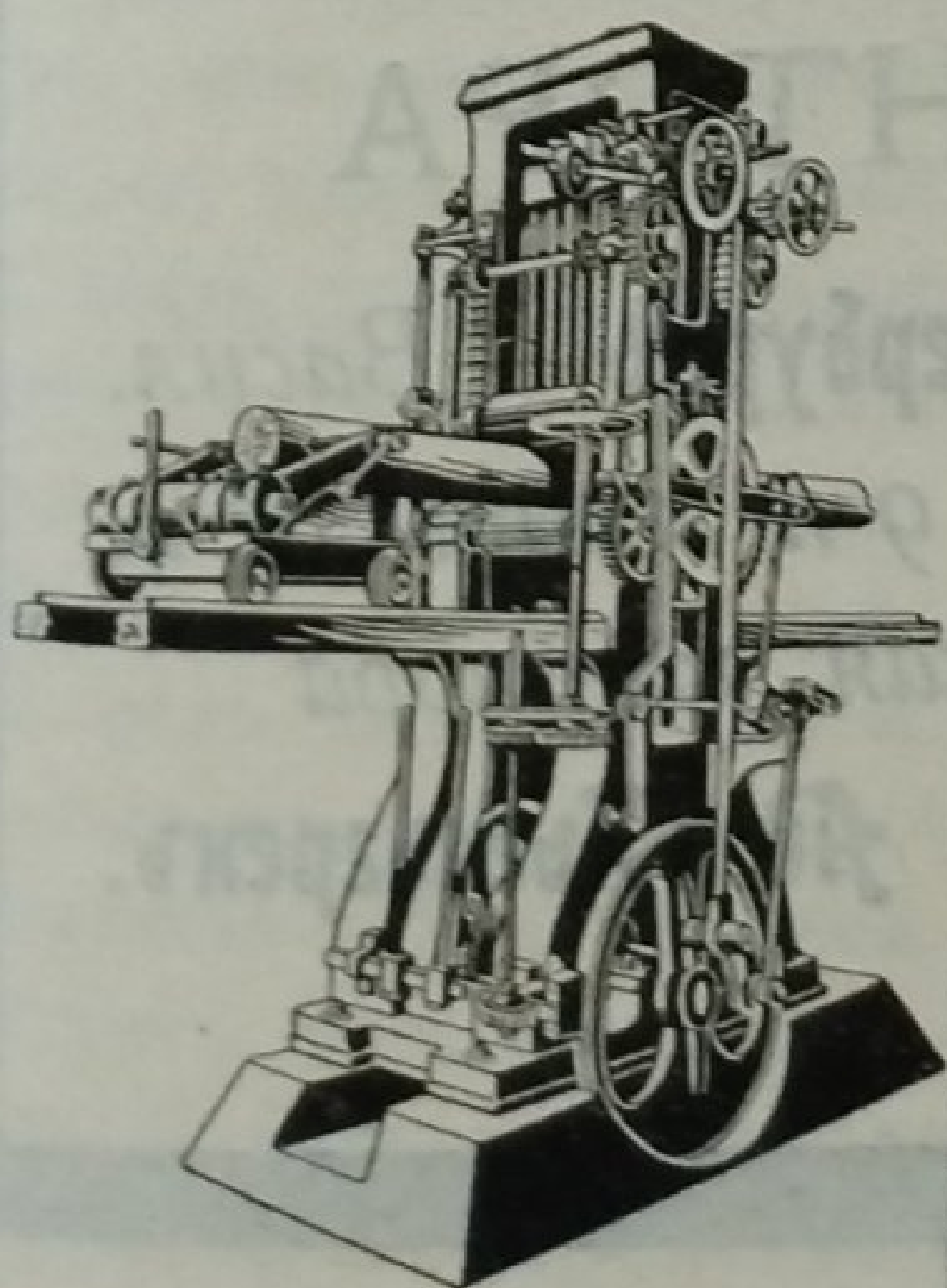
Многочисленныя награды и самые лучшіе отзывы со всѣхъ концовъ свѣта.

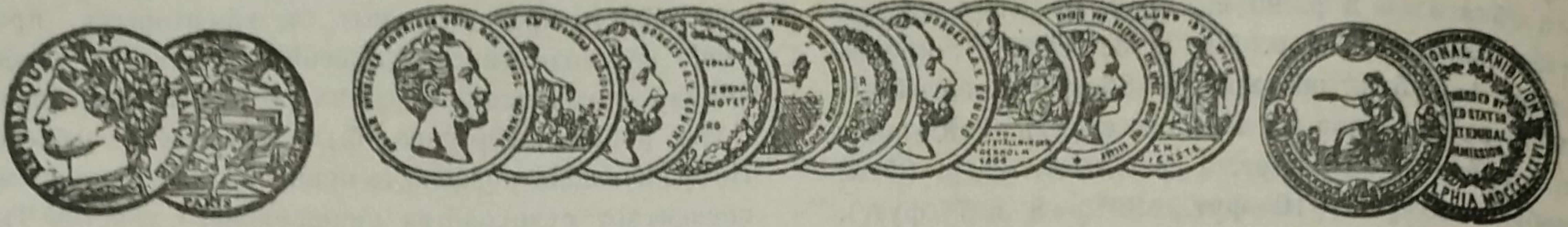
Всемирная выставка въ Миланѣ 1906 г. GRAND PRIX.

Генеральный представитель для Россіи: Техническая контора О. И. Келлеръ, Рига, Бульв. Насл. 15.

Представитель для центральной Россіи: В. Вуншъ, Москва, Цвѣтной бульваръ, 17.

Каталоги и смѣты по требованію безвозмездно.





АКЦИОНЕРНОЕ ОБЩЕСТВО
МАШИНОСТРОИТЕЛЬНЫХЪ ЗАВОДОВЪ

Л. и К. Г. БОЛИНДЕРА

ВЪ СТОКГОЛЬМЪ—ШВЕЦІЯ.

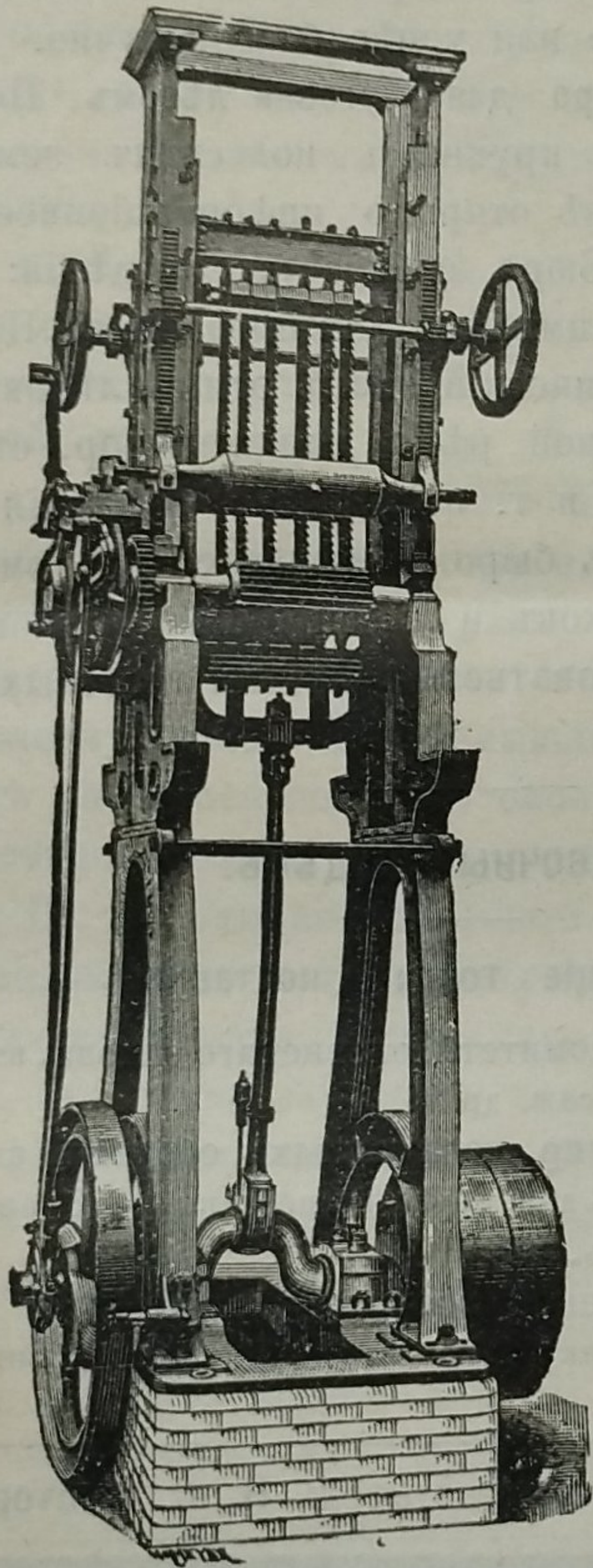
Основано въ 1844 году.

МАШИНЫ

ДЛЯ ОБРАБОТКИ ДЕРЕВА.

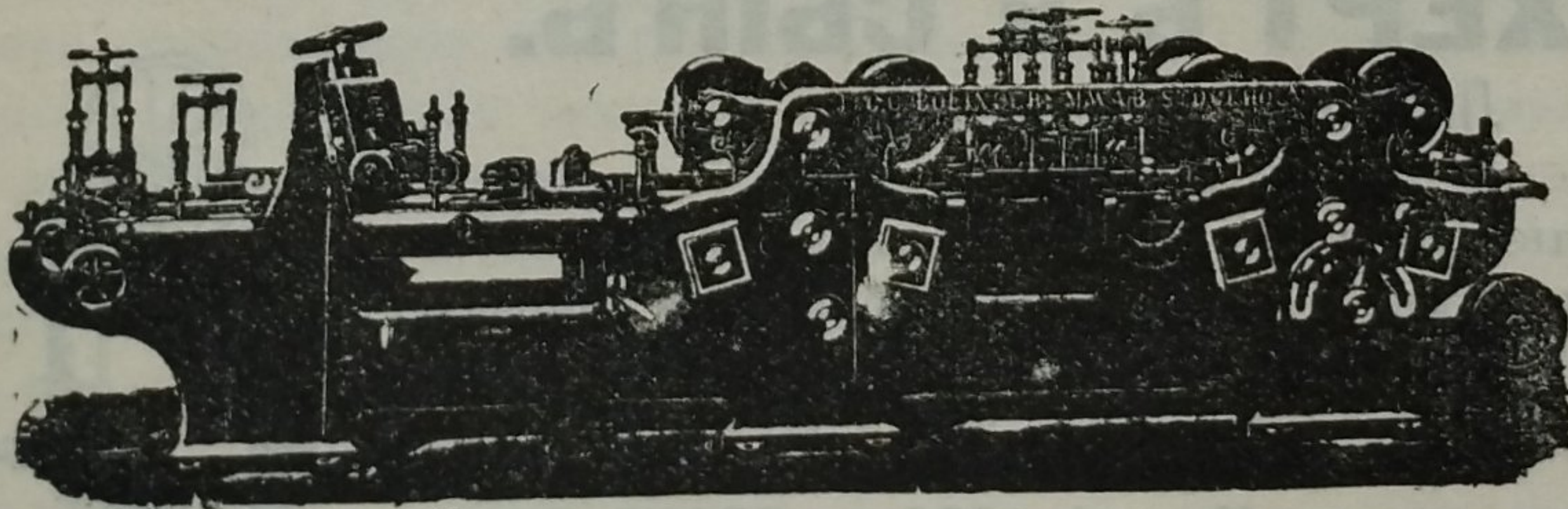
Строгальные станки новѣйшей конструкции и недостигнутой еще по сіе время производительности изготовляются въ болѣе чѣмъ 30 величинъ. Съ нашимъ строгальнымъ станкомъ № 12 была достигнута производительность въ 100000 футъ или 43000 аршинъ гребня и паза въ теченіе 10 час.

Высшая награда «GRAND-PRIX» на всемирной выставкѣ въ Парижѣ 1900 г.



КОНТОРА

въ С.-Петербургѣ — Васил.
Островъ, 9-я линія, № 4,
Техническая контора
Ад. Кьельгрехъ.



Заводъ въ СТОКГОЛЬМЪ—ШВЕЦІЯ.

Остерегаться поддѣлокъ, выдаваемыхъ за производство нашихъ заводовъ!