

ЛѢСОПРОМЫШЛЕННЫЙ ВѢСТНИКЪ.

ГОДЪ ДЕВЯТЫЙ.

ЖУРНАЛЪ ЛѢСНОГО ХОЗЯЙСТВА, ЛѢСНОЙ ПРОМЫШЛЕННОСТИ И ТОРГОВЛИ ЛѢСОМЪ.
ВЫХОДИТЬ ЕЖЕНЕДЕЛЬНО.

Подписная цѣна съ доставкой и пересылкой: на годъ—шесть руб-лей и на полгода—четыре рубля; отдѣльные номера по 25 коп.

За напечатаніе объявленій на послѣднихъ страницахъ взимается за одинъ разъ: за цѣлую страницу—30 руб., за $\frac{1}{2}$ страницы—20 руб., за $\frac{1}{4}$ страницы—12 руб., за $\frac{1}{8}$ страницы—8 руб. и за строку петита въ дакціи. За пересылку отдѣльныхъ объявленій, вѣсомъ до 1 лота, взимается по 70 коп. и по 35 коп. за каждый добавочный лотъ, съ каждой сотни экземпляровъ. За перемѣну адреса уплачивается 60 коп.

Подписка принимается въ конторѣ Редакціи и въ извѣстныхъ книж-торгахъ объявленій Петербурга и Москвы.

Адресъ Редакціи и Конторы: Москва, Петровско-Разумовское.

Статьи, присылаемыя для напечатанія, могутъ въ случаѣ надобно-сти подвергаться сокращеніямъ и измѣненіямъ. Статьи, присылаемыя безъ обозначенія условій гонорара, считаются бесплатными. Статьи, признан-ныя Редакціей неудобными для напечатанія, сохраняются 3 мѣсяца и возвращаются авторамъ за ихъ счетъ. О присылаемыхъ въ Редакцію по-выхъ книгахъ даются въ журналѣ отзывы или помѣщаются объявленія.

Редакція открыта ежедневно, кромѣ праздничныхъ дней, отъ 11 до 4 часовъ дня. Для личныхъ объясненій редакторъ принимаетъ по суб-ботамъ отъ 6 до 7 час. вечера и по воскресеньямъ отъ 1 до 2-хъ ча-совъ дня.

№ 21.

24-го М А Я.

1907 г.

СОДЕРЖАНІЕ.

Къ вопросу о матеріальномъ обеспеченіи казенной лѣсной стражи. К. И. Покалюкъ.—Лѣсоторговый отдѣлъ. Кременчугъ. И. Я.—Лѣсная кам-панія на Днѣпрѣ.—Ст. Алексинъ.—Сдѣлки на дрова въ Н.-Новгородѣ.—Царицынъ.—Фрахты на Волгѣ.—Хроника. Запасы лѣсныхъ сѣ-мянъ къ маю 1907 г.—Лѣсные заработки въ Пермскомъ уѣздѣ.—Производство хвойнаго масла.—Новыя книги.—Справочный отдѣлъ.—Пред-стоящіе торги и поставки.—Объявленія.

Къ вопросу о матеріальномъ обеспеченіи казен-ной лѣсной стражи ¹⁾.

Нужно ли выступать съ цѣлымъ арсеналомъ доказа-тельствъ, что положеніе казенной лѣсной стражи оста-вляется желать весьма и весьма многого? Или же это трюизмъ, относительно котораго не можетъ существо-вать двухъ мнѣній? Я склоненъ думать, что каждый изъ насъ, лѣсничихъ, нисколько не задумываясь, отверг-нетъ всякую мысль о возможности благоденствія для нея при нынѣшнемъ матеріальномъ ея обеспеченіи. Если же я, тѣмъ не менѣе, рѣшаюсь напомнить вамъ объ этомъ, предложить вашему вниманію нѣсколько мыслей по этому поводу, то дѣлаю это опираясь на авторитетъ И. С. Тургенева (не математика, правда, по специальности), увѣряющаго, что часто даже и два-жды два—стеариновая свѣчка. При этомъ оговариваюсь заранѣе, что не буду пытаться обнять этотъ вопросъ во всей его совокупности, а лишь обращу ваше вни-маніе на одну изъ составныхъ частей его, на мой взглядъ очень важную: я говорю о „земельномъ довольствіи“ стражи.

Какъ извѣстно (ст. 55 Лѣсн. Уст. изд. 1905 г.) со-держаніе лѣсной стражѣ назначается или одними день-

гами, или деньгами и землею, т.-е., въ послѣднемъ случаѣ, изъ положеннаго денежнаго содержанія вычи-тается средняя (для данной мѣстности) наемная плата за отведенный надѣлъ. Здѣсь прежде всего непонятно это „или—или“. Такъ какъ нельзя допустить, чтобы средняя наемная плата вездѣ въ точности соотвѣтство-вала извлекаемому изъ надѣла дѣйствительному доходу, то при этомъ получается совершенно недопустимая не-равномѣрность: въ одномъ мѣстѣ надѣлъ даетъ очень много, въ другомъ—очень мало, а въ третьемъ—со-всѣмъ ничего. Но это, такъ сказать, деталь, хотя для стражи и весьма существенная. Корень же вопроса этого лежитъ въ томъ, насколько справедлива и жела-тельна замѣна содержанія землею вообще и при совре-менныхъ экономическихъ условіяхъ въ особенности? И не лучше ли было бы дать довольно большой пло-щади этихъ земель ¹⁾ другое назначеніе? Не рациональ-нѣе ли съ точки зрѣнія государства, какъ добраго хо-зяина, передать эту землю тому, кто въ ней такъ сильно нуждается, для кого она есть альфа и омега жизни и освободить отъ нея, избавить отъ заботъ о ней, тѣхъ, которымъ она лишь мѣшаетъ, которымъ каждый новый шагъ въ дѣлѣ нашего лѣсного хозяйства оставляетъ все менѣе и менѣе времени для возни съ нею?

¹⁾ Въ 1903, напримѣръ, году она достигла: для пашни—131.462 и сѣнокосовъ—165.163, а всего 296.625 десятинъ. См. „Отчетъ по лѣсному управленію за 1903 г.“ стр. 60.

¹⁾ Докладъ очередному губернскому съѣзду прибалтійскихъ ка-зенныхъ лѣсничихъ въ 1906 г.

Въ свое время такой способъ оплаты государствомъ услугъ частныхъ лицъ представлялъ собою необходимость и, слѣдовательно, имѣлъ свой *raison d'être*: бѣдное деньгами государство наше поступало въ данномъ случаѣ такъ, какъ поступали въ аналогичныхъ случаяхъ на Западѣ—платило землей, которая ему ничего не стоила, а служилымъ людямъ давала возможность существовать въ уровень съ общей малокультурностью, а подчасъ и просто нищетой. При господствѣ въ нашемъ прошломъ натурального хозяйства, когда каждая семья могла ѣсть свой хлѣбъ, могла сама удовлетворить всѣ свои крайне несложныя нужды,—съ этимъ способомъ оплаты труда можно и должно было мириться. Съ переходомъ же къ мѣновому хозяйству, съ усложненіемъ жизненныхъ потребностей, — продукты земли уже начинаютъ идти не только на удовлетвореніе собственныхъ нуждъ, но и поступаютъ на рынокъ, чтобы тамъ обмѣнять ихъ на ставшіе необходимыми чужіе продукты. Пока цѣны на хлѣбъ въ томъ или другомъ мѣстѣ регулировались стоимостью производства его, а не цѣнами на мировомъ рынкѣ, до тѣхъ поръ пока потребитель хлѣба, не имѣя возможности выбора, долженъ былъ покупать только мѣстный продуктъ и оплачивать всю стоимость производства его, дѣло все еще продолжало быть сноснымъ и ходъ мировой экономической жизни мало вліялъ на нашего „служага“. Но съ тѣхъ поръ, какъ въ 1829 году Стефенсонъ поставилъ на рельсы свой первый паровозъ и, благодаря ему, въ началѣ 60-хъ годовъ Венгрія и Придунайскія страны, а затѣмъ Россія, выступили на мировомъ рынкѣ со своимъ хлѣбомъ, дѣло значительно измѣнилось: потребитель, избавившись отъ необходимости брать свой хлѣбъ обязательно у своего сосѣда, сталъ его получать оттуда, гдѣ онъ предлагался дешевле. Поэтому, кто не имѣлъ благоприятныхъ условий для зерновой культуры (изобиліе дешевыхъ земель, дешевый трудъ и кредитъ, скромный уровень личныхъ потребностей производителей хлѣба и проч.) и не могъ понизить стоимости производства хлѣба, долженъ былъ оставить старую систему хозяйства и подумать о введеніи въ нее машинъ и орудій, улучшающихъ способы культуры и берегающихъ трудъ, о такъ называемыхъ коренныхъ земельныхъ улучшенияхъ, увеличивающихъ доходность хозяйства и, наконецъ, о замѣнѣ ея болѣе совершенными системами, при которыхъ рядомъ съ хлѣбомъ производились бы и другіе продукты, главнымъ образомъ мясные и молочные¹⁾. Съ усовершенствованіемъ морского сообщенія²⁾, когда въ послѣднее

1) Не распространяясь по этому поводу, укажу, что изъ Сибири, на примѣръ, вывезено масла: въ 1894 г.—400, 1895—5.000, 1896—16.599, 1897—72.578, 1898—174.425, 1899—314.513, 1900—1.084.799 и 1901—1.800.000 пудовъ. Предоставляю читателю судить самому, какой крупный плюсъ (средняя экспортная цѣна масла—10 руб. за пудъ) дала эта отрасль сельскаго хозяйства за короткій промежутокъ времени и какъ она, увеличивъ количество содержамаго скота и, потому, количество навоза, повліяла на величину урожаяевъ.

2) На путешествіе моремъ изъ Америки въ Европу уходило: Хр. Колумбу—70, „Саваннѣ“ (первый пароходъ въ 1819 г.)—25 и современнымъ пароходамъ—5 дней.

время на всемирномъ рынкѣ въ качествѣ конкурентовъ появились Америка и Австралія, положеніе дѣлъ выступило еще рѣзче и повело за собою то явленіе, которое на современномъ языкѣ принято называть сельскохозяйственнымъ кризисомъ и которое на самомъ дѣлѣ есть хроническое состояніе, могущее уступить, какъ уже сказано выше, лишь совокупному дѣйствию коренныхъ земельныхъ улучшеній и введенію болѣе совершенныхъ системъ хозяйства. Такимъ образомъ мы видимъ, что надѣленіе землей, имѣвшее себѣ въ началѣ оправданіе въ бѣдности правительства и примитивности жизненныхъ требованій стражи, съ теченіемъ времени все болѣе и болѣе теряетъ подъ собою почву, все менѣе и менѣе въ состояніи удовлетворить той начальной цѣли, которая имѣлась въ виду при созданіи ея: имѣя возможность прежде удовлетворять отъ земли всѣ насущныя потребности своего полуживотнаго существованія, лѣсная стража съ теченіемъ времени, подъ вліяніемъ паденія цѣнъ на продукты зернового хозяйства, должна была остаться въ сторонѣ отъ весьма многихъ благъ культуры, ставшихъ для современной жизни уже потребностью, но для которыхъ въ огромномъ большинствѣ случаевъ у нея не находилось никакихъ средствъ¹⁾.

Но отчего же, спросите вы, лѣсная стража не идетъ въ своемъ хозяйствѣ по тому пути, который указываетъ ей ходъ современной мировой экономической жизни—по пути рационализаціи и интенсификаціи своего хозяйства? А потому, отвѣчу я, что для этого требуются знаніе и средства²⁾ которыхъ у нашей стражи нѣтъ. Да и откуда тутъ быть знаніямъ, если контингентъ ея вербуетъ изъ полуграмстныхъ¹⁾ крестьянъ, для которыхъ вопросъ о зломъ глазѣ, легкой рукѣ, фазахъ луны и проч. въ дѣлѣ урожая во много разъ существеннѣе способа обработки почвы, ея удобренія и многихъ другихъ не менѣе существенныхъ факторовъ урожая. Средствамъ тоже откуда взяться? Земля

1) Для иллюстраціи укажу, на примѣръ, на употребленіе стражей Рутцаускаго лѣсничества (это въ тридцати то верстахъ отъ Германской границы!) до сихъ поръ лучины для освѣщенія. Хотя и существуетъ керосинъ—но не для насъ. См. объ этомъ въ „Лѣсопр. Вѣстникѣ“ за 1906 г. № 20.

2) На сколько вліяютъ въ этомъ дѣлѣ зажиточность населенія и тотъ народный учитель, который сыгралъ такую крупную роль между прочимъ и въ франко-прусской и русско-японской войнѣ, можно судить по тому, что съ одной десятины получается въ среднемъ пшеницы: въ Россіи—28,2, тогда какъ во Франціи—70,5, Германіи—77,0 и Англій—124,0 пуд. Другой любопытной иллюстраціей вліянія постороннихъ заработковъ, слѣдовательно большаго количества средствъ, на улучшеніе земледѣльческаго хозяйства (Николай—онъ „Наше общественное пробужденіе“ стр. 59) могутъ служить урожаи ржи въ мѣстностяхъ Московской губ. съ болѣе и менѣе развитыми промыслами:

мѣстность.	% промышленниковъ.	урожай.
I	21—31	41,2
II	31—36	44,0
III	36—46	46,5
IV	46—62	47,6

1) Изъ 31.864 человекъ лѣсной стражи—23.122, т. е. 72,6% грамотны. (Отчетъ по лѣсн. управленію за 1903 г., стр. 79). А вѣдь отъ простой грамотности до сознательнаго отношенія къ явленіямъ природы—очень большой шагъ!

дасть мало, а казна платить жалованья и того меньше: если изъ расхода на лѣсную стражу въ 1903 г., равному 3.151.285 рублей, исключить расходъ (967.500 руб.) на объѣзчиковъ, получавшихъ min. 150 руб. въ годъ (ст. 59 Лѣсн. Уст. 1893 г. по прод. 1895 г.), то окажется, что, въ среднемъ, на лѣсника приходится 86 р. и во всякомъ случаѣ (ст. 59 по прод. 1895 г.) не болѣе 100 руб. совыхъ геніевъ, которые сумѣли бы удѣлить, что либо изъ этой жалкой суммы на улучшение своего хозяйства, мало такихъ фанатиковъ земледѣлія, которые стали бы бросать свои гроши въ землю на увеличеніе урожая, собирать который имъ, смотря по волѣ судьбы и начальства, быть можетъ совсѣмъ и не придется. Если, наконецъ, еще вспомнить, что на эти гроши, на скудный урожай этого надѣла, приходится кормить не только свою семью, но также и работниковъ, безъ которыхъ лѣсникъ, съ каждымъ годомъ все болѣе и болѣе занятый въ лѣсу, или ничего не получить съ земли, или же будетъ уволенъ за нерадѣніе по службѣ, то станетъ ясно, на сколько ему не до меліораціи, интенсификаціи и проч., и проч., которыя, къ слову сказать, въ одинъ день не продѣлываются. Но всего этого еще мало: кромѣ земли, кромѣ знаний и труда, кромѣ капитала для усовершенствованія хозяйства—требуется капиталъ и для самаго примитивнаго хозяйства: нужно приобрѣсть живой и мертвый инвентарь, нужно купить сѣмена, нужно имѣть вообще оборотный капиталъ. Считая въ надѣлѣ лишь 5 десятинъ пашни, нужно полагать на все это min. (считая по нашимъ, курляндскимъ, цѣнамъ) 400—500 рублей. Такъ неужели при выборѣ лѣсной стражи требовать отъ кандидатовъ въ нее еще и представленія этой суммы? Нѣтъ, скажете вы. Если у него нѣтъ средствъ на обзаведеніе всѣмъ необходимымъ, если у него нѣтъ знаний и охоты вести самостоятельно хозяйство, то пусть онъ сдастъ его въ аренду. Отвѣтъ этотъ разрѣшаетъ наше затрудненіе только на первый взглядъ. Во-первыхъ, совершенно непонятно, зачѣмъ между казною, имѣющею землю, и крестьяниномъ, нуждающимся въ ней, ставить въ данномъ случаѣ третье лицо—лѣсника? ¹⁾ Не проще ли, не логичнѣе ли было бы упразднить эту инстанцію? Не нужно также забывать, что казна для эксплуатаціи этихъ надѣловъ возводитъ и поддерживаетъ (яко бы для стражи) миллионныя ²⁾ постройки, которыя въ концѣ-концовъ стражѣ вовсе и не нужны какъ таковыя, а лишь какъ орудіе для по-

¹⁾ Аномальность эта отмѣчена, между прочимъ, въ „Трудахъ мѣстныхъ Комитетовъ о нуждахъ с. хоз. промышленности“: Нижегородскаго (стр. 498, 499 и 552), Московскаго губернскаго (стр. 7), Дмитровскаго (стр. 224). Сольвычегодскій (Вологодской губ., стр. 202) прямо говоритъ, „чтобы лѣсная стража отнюдь не получала отъ казны въ служебный надѣлъ тѣхъ оброчныхъ статей, которыя могли бы отдаваться въ аренду крестьянамъ“.

²⁾ Стоимость хозяйственныхъ строеній стражи въ 1903 году была равна 1.855.600 рублей. На постройку новыхъ и ремонтъ существующихъ въ томъ же году было израсходовано, не считая отпущеннаго на нихъ „дарового“ лѣса, стоимость коего по таксѣ была равна 43.373 руб., 46.193 рубля. См. стр. 61 и 62 „Отчета по лѣсн. управл. за 1903 годъ“.

лученія большей аренды. Итакъ, мнѣ кажется, остается только одинъ выходъ: совершенно отнять у стражи ея надѣлы, соответственно увеличивъ вознагражденіе ея. И тогда не будетъ надобности подыскивать въ лѣсники ни капиталистовъ, ни опытныхъ сельскихъ хозяевъ, ни, наконецъ, оборотистыхъ людей, умѣющихъ выжать все возможное изъ своего надѣла и сосѣднихъ крестьянъ, въ немъ нуждающихся, а будемъ искать добросовѣстныхъ и любящихъ лѣсъ людей, которымъ можно довѣрить миллионное народное достояніе. Слѣдуетъ еще отмѣтить, что въ близкомъ будущемъ окончившіе курсъ въ низшихъ лѣсныхъ школахъ будутъ тоже назначаться въ лѣсную стражу (прим. къ ст. 43 Лѣсн. Уст. изд. 1905 г.). Какимъ образомъ тогда, спрашивается, одинокій (такъ это бываетъ чаще всего въ дѣйствительности) 18-лѣтній юноша, даже съ самымъ большимъ умственнымъ, по части агрономіи, багажемъ и полнымъ карманомъ, сумѣетъ вести хозяйство? И какимъ образомъ онъ будетъ существовать на то нищенское содержаніе, которое присвоено стражѣ, если надѣлъ будетъ плохъ, малъ или его совершенно не будетъ?

Такъ въ чемъ же *der kurze Sinn der langen Rede*, спросите вы? Мнѣ кажется, что его можно формулировать такъ: содержаніе казенной лѣсной стражѣ должно назначаться только деньгами; не въ счетъ содержанія отводится ей полторы—двѣ десятины подъ домъ и усадьбу и, гдѣ это окажется возможнымъ, столько сѣнокоса, сколько его необходимо для прокорма одной лошади и 2—3 коровъ ¹⁾. Само собою разумѣется, что денежное содержаніе должно быть значительно увеличено по сравненіи съ тѣмъ, какъ оно указано въ прим. къ ст. 54 Лѣсн. Уст. изд. 1905 г. Кромѣ того необходимо указать не только тах., какъ это сдѣлано въ Уст. изд. 1905 г., но также, по примѣру ст. 59 (по прод. 1895 г.) Лѣсн. Уст. изд. 1893 г., и min. его, памятуя о человѣческой слабости во всѣхъ такихъ случаяхъ нанимать людей „числомъ побольше, цѣною подешевле“. Такое рѣшеніе этого вопроса имѣетъ, на мой взглядъ, не только общіе мотивы, указанные мною ранѣе (улучшеніе матеріальнаго положенія и большая равномерность вознагражденія стражи, нѣкоторое увеличеніе площади землепользованія окрестныхъ крестьянъ за счетъ освобожденныхъ надѣловъ ²⁾), уменьшеніе рас-

¹⁾ Богатый опытъ въ этомъ направленіи имѣютъ частновладельческіе лѣса Прибалтійск. губерній. Какъ на примѣръ сошлюсь на лѣса Лифляндскаго дворянства (см. „Путеводитель для экскурсіи X всероссійскаго лѣснаго съѣзда по лѣсной дачѣ Лифляндскаго дворянства“, стр. 11), гдѣ большинство стражи получаетъ квартиру, 200 руб. въ годъ содержанія, огородъ въ $\frac{2}{3}$ десятины и сѣнокосъ, дающій кормъ для одной лошади и 2—3 коровъ.

²⁾ Тогда самъ собою падетъ упрекъ, дѣлаемый б. Министромъ Земледѣлія и Государственныхъ Имуществъ въ конфиденціальномъ циркулярѣ отъ 4 апрѣля 1905 г. (см. „Наша Жизнь“ № 206 отъ 11 авг. 1905 г.) мѣстнымъ органамъ лѣснаго управленія, высказывающимся противъ передачи крестьянамъ участковъ, находящихся въ пользованіи лѣсной стражи. Мнѣ кажется, что упрекъ этотъ нѣсколько строгъ, такъ какъ лѣсное управленіе, имѣя предъ собою довольно трудную альтернативу: улучшить

ходовъ на возведеніе и поддержаніе въ порядкѣ хозяйственныхъ строеній), но также еще, если можно такъ выразиться, специально прибалтійское значеніе: при такомъ взглядѣ на дѣло обезпеченія казенной лѣсной стражи быть можетъ удастся что нибудь сдѣлать въ вопросѣ о лѣсныхъ надзирателяхъ—этомъ больномъ мѣстѣ въ организациі нашей лѣсной стражи, о которомъ я уже имѣлъ честь сдѣлать вамъ сообщеніе на прошлогоднемъ нашемъ съѣздѣ¹⁾. Такъ какъ при такомъ рѣшеніи вопроса стража надѣловъ получать не будетъ, то отпадаетъ необходимость розыскивать 739 × 20 = 14.780 десятин²⁾ земли для отвода этихъ надѣловъ, и расходы казны на возведеніе новыхъ усадебъ сократятся значительно благодаря тому, что не придется возводить многихъ хозяйственныхъ построекъ. Самое же главное—мы получимъ контингентъ людей, заботой коихъ будутъ не мысли о будущемъ урожаѣ и пустомъ желудкѣ, а охрана лѣса—ихъ добраго поильца и кормильца.

К. Покамюк.

Лѣсоторговый отдѣлъ.

Кременчугъ.

Подъ вліяніемъ сильной засухи, стоящей нынѣшнею весною повсемѣстно на югѣ Россіи, виды на предстоящій урожай хлѣбовъ весьма неблагоприятны, а это обстоятельство не преминуло вызвать застой въ лѣсной торговлѣ, такъ какъ, если теперешняя засуха продолжится еще нѣсколько дней, то многимъ мѣстностямъ юга Россіи придется въ текущемъ году считаться съ неурожаемъ, лѣсная же торговля находится въ тѣсной связи съ состояніемъ урожая; поэтому и неудивительно, что низовые днѣпровскіе лѣсопромышленники, учитывая существующее положеніе вещей, рѣшили пока воздержаться отъ покупки большихъ партій верхового лѣса. Такой же тактики, судя по полученнымъ свѣдѣніямъ, придерживаются и районные лѣсоторговцы, оперирующіе въ мѣстностяхъ, обслуживаемыхъ кременчугскимъ лѣснымъ рынкомъ. Эти лѣсоторговцы, опасаясь неурожая, считаютъ въ настоящее время крайне рискованнымъ запастись большими количествами строевого лѣса и поэтому заказываютъ только тѣ лѣсные матеріалы, которые имъ необходимы въ данный моментъ. Не лучше обстоятъ дѣло и съ окрестными крестьянами, со стороны которыхъ крупныя требованія на лѣсные матеріалы также теперь отсутствуютъ, несмотря на то, что нынѣшній мѣсяцъ, въ виду окончанія весеннихъ полевыхъ работъ, является для крестьянъ наиболее

положеніе крестьянъ за счетъ ухудшенія положенія лѣсной стражи, или же оставить все по старому,—естественно старалось защитить интересы стражи, бѣдственное положеніе коей ей было хорошо извѣстно.

¹⁾ См. стр. 219—221 „Сборн. докл. губ. съѣзду Прибалтійск. каз. лѣсничихъ въ 1905 г.“, а также замѣтку мою „Положеніе каз. лѣсной стражи въ Курляндіи“ въ №№ 19 и 20 „Лѣсопр. Вѣстн.“ за сей годъ.

²⁾ При 729 человекѣхъ лѣсной стражи въ Курляндіи. См. „Отчетъ и т. д. за 1903 г.“, стр. 31 таблицъ.

благоприятнымъ для производства строительныхъ работъ. Причина, заставляющая окрестныхъ крестьянъ воздерживаться теперь отъ производства построекъ, также кроется въ неблагоприятныхъ видахъ на предстоящій урожай.

За послѣднія 2 недѣли кременчугскіе лѣсопромышленники успѣли сплавить къ мѣстнымъ лѣсопильнымъ заводамъ все тѣ гребенки, которыя зимовали въ окрестныхъ рѣчныхъ затокахъ, и такимъ образомъ запасы верхового лѣса на здѣшнихъ пристаняхъ замѣтно пополнились. Исключеніе составляютъ лишь толстомерныя бревна, запасы которыхъ окончательно истощились на мѣстныхъ пристаняхъ, а въ гребенкахъ, сплавленныхъ сюда изъ окрестныхъ рѣчныхъ затоновъ, эти бревна совершенно отсутствуютъ. Такимъ образомъ недостатокъ въ толстомерныхъ бревнахъ по прежнему продолжаетъ давать себя сильно чувствовать, при чемъ объ устраненіи этого недостатка не можетъ быть и рѣчи до тѣхъ поръ, пока не придутъ сюда плоты новаго сплава.

Во время послѣдняго разлива Днѣпра лѣсные матеріалы, сложенные на берегу Днѣпра, нисколько не пострадали отъ воды, такъ какъ, благодаря своевременно принятымъ мѣрамъ предосторожности, матеріалы эти оказались въ достаточной мѣрѣ защищенными отъ тѣхъ случайностей, которыми обыкновенно сопровождается выступленіе рѣки изъ береговъ. Далеко не такъ благополучно обошлось въ окрестныхъ рѣчныхъ затокахъ, въ которыхъ, какъ извѣстно, зимовало около 100 гребенокъ. Въ этихъ затокахъ напоръ воды во время разлива Днѣпра былъ настолько силенъ, что многія изъ находившихся тамъ гребенокъ были сорваны съ причаловъ, получивъ при этомъ довольно значительныя поврежденія.

12 мая 1907 г.

И. Я.

Лѣсная кампанія на Днѣпрѣ.

Небывало обильная снѣгами зима хотя и тормозила лѣсовозныя операціи на сѣверо-западномъ Полѣсьѣ, но весь заготовленный лѣсъ былъ все-таки вывезенъ на пристани. Предполагавшійся сплавъ сократился не болѣе чѣмъ на 20—25% первоначальныхъ исчисленій. Въ общемъ, однако, и теперь еще караванъ плотовъ, спущенный на Днѣпръ и его притоки для сплава въ низовыя губерніи, довольно значителенъ, достигая 1.600 и болѣе плотовъ. Борьба съ многоснѣжіемъ обходилась лѣсопромышленнику не дешево, и переплаты повышали стоимость днѣпровскаго лѣса процентовъ на десять. Затѣмъ, большіе снѣга имѣютъ своимъ послѣдствіемъ огромное половодье. Да и самый лѣсъ въ настоящую навигацію трудно сплавляемъ. Обыкновенно лѣсъ, хотя въ кругломъ видѣ, немного просыхаетъ до сплава. Въ настоящемъ году лѣсъ всю зиму лежалъ слоями въ пересыпку со снѣгомъ, а весною колоды прямо были спущены въ воду; при первыхъ же шагахъ плотоваго каравана слышатся жалобы на трудность сплава. Въ итогѣ увеличивается стоимость транспортировки плотовъ.

На расторжку лѣсомъ въ прошломъ году жаловаться

особенно нельзя. Цѣны на лѣсъ вплоть до осени держались хорошія. Увлеченные положительными результатами минувшей кампаніи, лѣсопромышленники чрезвычайно увеличили производство, и результатъ рынка горнопромышленности кризисъ все еще продолжается, а также и волненія среди рабочихъ. При такихъ условіяхъ у администраціи горнопромышленныхъ и металлургическихъ заводовъ нѣтъ подъема для новыхъ сооружений, и нѣтъ надобности, слѣдовательно, въ лѣсныхъ матеріалахъ.—То же самое можно сказать и о железнодорожныхъ управленіяхъ. Вообще, въ послѣдніе годы управленія южно-русскихъ жел. дор. изыскиваютъ другіе источники лѣсоснабженія, минуя приднѣпровскія пристани. Пензенскіе рынки доставляютъ имъ пиленный лѣсъ значительно дешевле хотя близкаго, но дорогаго Днѣпра. Городское домостроительство нельзя въ настоящее время считать серьезнымъ покупателемъ лѣса. При наличности кризиса въ дѣлахъ, при паденіи курса облигацій земельныхъ банковъ, всегда широко финансировавшихъ городское домостроительство, торговля лѣсными матеріалами въ городахъ значительно сокращена. Остается сельское хозяйство; но и въ этомъ направленіи горизонты не особенно свѣтлы: экономіи воздерживаются отъ новыхъ построекъ.

Обращаясь къ посредникамъ, къ торговцамъ лѣсомъ нижняго Приднѣпровья, мы также встрѣчаемся съ неблагоприятными условіями. Кіевская пристань, первый привалъ днѣпровскаго плотоваго каравана, въ счетъ совершенно не идетъ; небольшія потребности этого пункта удовлетворяетъ близкая, въ самомъ Кіевѣ въ Днѣпръ впадающая, Десна или изобилующія лѣсомъ станціи кіево-ковельской жел. дор. А экспортнымъ пунктомъ Кіевъ пересталъ быть, окончательно вытѣсненный изъ Одессы Черкассами и Херсономъ. Черкассы и Кременчугъ являются слабыми покупателями лѣса, такъ какъ солидные покупатели въ этихъ портахъ уже закупили лѣсъ на верховьяхъ съ осени или на гомельскій ярмаркѣ. Таковы виды на сбытъ въ настоящую кампанію. (Тор.-Пр. Г.).

Ст. Алексинъ, сызрано-вяземской жел. дор., 12 мая.— Съ верховьевъ Оки появился свѣжій лѣсъ; тихая погода и продолжительный средній уровень вешнихъ водъ способствуетъ быстрому сплаву лѣса. Еще съ первыхъ чиселъ мая въ Калугѣ начались сдѣлки на лѣсъ новаго сплава, но въ виду начавшейся на рр. Жиздрѣ, Ришитѣ и друг. забастовки плотогоновъ, продавцы старались удержать прошлогоднія цѣны на лѣсъ даже съ небольшою надбавкою на пиловые сорта. Но покупатели воздерживаются отъ сдѣлокъ, требуя скидки съ прошлогоднихъ цѣнъ; прежнія цѣны отъ 6 до 8 р. за кряжъ находятъ высокими. Въ общемъ въ сдѣлкахъ съ лѣсомъ происходитъ заминка и ожидаютъ пониженія цѣнъ. По прежнимъ цѣнамъ куплены большія партіи лѣса для сплава до Рязани, Коломны и Каширы. Вообще, пока держится высокій уровень воды, низовые торговцы стараются покончить со своими дѣлами. Въ продолженіе трехъ недѣль по р. Окѣ почти сплошной массой плыли дровяные пирки, которые сплавля-

ются въ Серпуховъ, гдѣ и будутъ распиливаться на дрова для мѣстныхъ фабрикъ. Прежде пирки покупались на окскихъ пристаняхъ, а теперь сдѣлки состоялись на мѣстѣ сводки лѣса. (Тор.-Пр. Г.).

Сдѣлки на дрова въ Нижнемъ-Новгородѣ.

Изъ вновь прибывшихъ дровъ изъ р. Унжи продано А. К. Федоровцеву сосновыхъ аршинныхъ до 120 пятериковъ по 28 р. за пятерикъ.

Продано Костину сосновыхъ дровъ 12-верш. до 200 пятериковъ по 24 р. за пятерикъ; выгрузка со счета покупателя.

Тыричевымъ продано Ремизову дровъ березовыхъ 16-вершковыхъ средняго сорта до 120 пятериковъ по 33 р. за пятерикъ; выгрузка дровъ на берегъ за счетъ продавца.

Перфильевымъ продано Извольскому дровъ березовыхъ 16 верш. низкаго сорта до 130 пятериковъ по 30 р. 50 к. за пятерикъ, выгрузка за счетъ продавца.

Лапшинъ продалъ А. К. Федоровцеву дровъ сосновыхъ 16 верш. 50 пятериковъ по 28 р. за пятерикъ; при чемъ выгрузка за счетъ продавца.

Царицынъ, 13 мая.—Лѣсныхъ матеріаловъ на мѣстахъ разработки заготовлено много, но поздняя весна и мелководье камскаго бассейна, несмотря на обиліе выпавшихъ за зиму снѣговъ, сильно тормозятъ поступленіе товаровъ на рынокъ. До сихъ поръ поступило на баржахъ незначительное количество мелочей: дрючковъ, оглоблей, подтоварника. Цѣны не дѣлаются, придерживаются или прошлогоднихъ, или же закупаются по имѣющимся опредѣляться впоследствии. Бѣляннаго теса въ поступленіи нѣтъ; заготовленный въ теченіе зимы на мѣстныхъ лѣсопильныхъ заводахъ тесъ интенсивно сбывается на Кавказъ; оживляются требованія, подъ вліяніемъ благоприятныхъ видовъ на урожай, и изъ Донской области. Сильное давленіе оказываетъ недостаточность подвижнаго состава мѣстныхъ желѣзныхъ дор. Такая крупная фирма, какъ Максимовъ, вслѣдствіе недостатка вагоновъ поставлена въ необходимость прибѣгать къ услугамъ другихъ и передавать имъ свои заказы, не надѣясь своевременно исполнить требованія. Проектъ мѣстныхъ лѣсопромышленниковъ, возникшій еще въ прошломъ году, обзавестись собственными вагонами-платформами теперь возникаетъ вновь. Отправка съ рынка теса по районамъ превышаетъ 100 вагоновъ въ день. Цѣны на тесовые товары остаются прежнія—осеннія. Съ мелочами, запасы которыхъ за зиму подобрались, цѣны значительно повысились и дѣла оживились.

Фрахты на Волгѣ. За послѣдніе дни въ Нижнемъ-Новгородѣ состоялись слѣдующія фрахтовые сдѣлки.

Отъ Козмодемьянска до Рыбинска отдано на сводку 1 баржа, дл. 17 саж., съ грузомъ смолы, осадкой на 9 четв., аккортно за 450 р. Отдана на сводку отъ Козмодемьянска до Царицына 1 баржа, длиною 33 саж., съ лѣсными матеріалами, осадка на 14 четв., за 425 руб. Отъ Рознѣжья до Саратова отдана на сводку 1 баржа, длиною 32 саж., съ лѣсными матеріалами, осадкой на 14 четв., аккортно за 350 р. Отъ Рознѣжья до Цари-

цына 1 баржа, длиной 25 саж., съ лѣсными матеріалами, осадкою на 14 четв., аккортно за 350 р. Отъ Чебоксарь до Царицына 1 баржа, длиной 46 саж., съ лѣсными матеріалами, осадкою на 13 четв., за 500 р. Отъ Василь-Сурска до Саратова 1 баржа, длиной 300 саж., осадкою на 14 четв., съ лѣсными матеріалами за 330 р.

Отданъ въ аренду буксирный пароходъ „Моршанскъ“, 35 ном. силъ, срокомъ на 5 сутокъ, цѣною по 40 р. въ сутки, при чемъ топливо арендатора, остальные расходы со счета владѣльца.

Отданы на сводку отъ Бармина до Саратова 3 баржи, длиной 26, 27 и 33 сажени, и отъ Козмодемьянска до Царицына 3 баржи, длиной двѣ по 35 и одна 30 саж., съ лѣсными матеріалами, осадкою до 15 четв., аккортно за 2.150 р.

Отъ Орѣхова яра до Царицына отдана на сводку 1 баржа, длиной 30 саж., съ лѣсными матеріалами, осадкою на 15 четв., за 375 р. Отъ Козмодемьянска до Царицына отданы 2 баржи, длиной 43 и 48 саж., съ лѣсными матеріалами, осадкою на $14\frac{1}{2}$ и $16\frac{1}{2}$ четв., за 1.100 р. Отъ Н.-Новгорода до Саратова 1 баржа, длиной 32 саж., съ лѣсными матеріалами, осадкою 10 четв. за 350 р. Отъ Рознѣжья до Царицына 1 баржа, длиной 25 саж., съ лѣсными матеріалами, осадкою на 14 четв., за 350 р.

Отъ устья р. Ветлуги до Н.-Новгорода отданы на сводку 3 баржи, длиной 14, 11 и 10 саж., съ грузомъ смолы, вару и дегтя, осадкою на $8\frac{1}{2}$ четв., за 425 р.

Отъ Козмодемьянска до Царицына 3 баржи, длиной 2—по 20 и 1—30 сажень, съ лѣсными матеріалами, осадкою на 16 и 17 четвертей, аккортно за 825 рублей.

Отъ Керженца до Царицына отдана 1 баржа, длиной 50 сажень, шириною 20 арш., съ лѣсными матеріалами и другая баржа 46 саж., шириною $18\frac{1}{2}$ аршинъ, на такой же осадкѣ аккортно за 1.000 руб.

Отъ Юрьевца до Ярославля и Рыбинска отданы на выводку двѣ баржи, длиной 23 и 20 сажень, шириною 14 и 8 аршинъ, съ грузомъ кленки, осадкою на 7 и $5\frac{1}{2}$ четв., аккортно за 400 рублей.

Х р о н и к а.

Запасы лѣсныхъ сѣмянъ къ маю 1907 г.

Приводимъ официальные свѣдѣнія о запасахъ лѣсныхъ сѣмянъ, имѣющихся въ казенныхъ сѣменныхъ складахъ для потребностей частнаго лѣсоразведенія.

Количество сѣмянъ показано въ фунтахъ; поставленныя цифры въ скобкахъ означаютъ лѣсничества: (1)—ямбургское лѣсничество, С.-Петербургской губ., (2)—графское лѣсничество, Воронежской губ., (3)—богородицкое лѣсничество, Тульской губ., (4)—черкасское лѣсничество, Киевской губ., (5)—маринско-посадское лѣсничество, Казанской губ., (6)—суводское лѣсничество, Вятской губ., (7)—кильмезское лѣсничество, Вятской губ., (8)—вятское лѣсничество, Вятской губ., (9)—раkitянское лѣсничество, Харьковской губ., (10)—чернолѣское лѣсничество, Херсонской губ.

Ель обыкновенная 3 ф. (1), 543 ф. (2), $491\frac{1}{2}$ ф. (3), 4526 ф. (6), $1276\frac{1}{2}$ ф. (7), 20 ф. (9).—Кедръ сибирскій $120\frac{1}{4}$ ф. (1), 154 ф. (8).—Лиственница сибирская $319\frac{3}{4}$ ф. (9), 141 ф. (10).—Пихта сибирская 7 ф. (8).—Береза бѣлая 152 ф. (3), 213 ф. (4), 302 ф. (5), 4 ф. (8).—Вязъ 13 ф. (3), 74 ф. (5).—Грабъ 31 ф. (3), 35 ф. (4).—Ильмъ полевой 17 ф. (3), $116\frac{3}{4}$ ф. (5).—Кленъ остролистный $245\frac{1}{2}$ ф. (3), 1573 ф. (5), 85 ф. (8).—Кленъ бѣлый, или яворъ 185 ф. (4).—Кленъ татарскій 27 ф. (3), 32 ф. (4).—Липа мелколистная 8 ф. (8).—Ольха бѣлая 10 ф. (8).—Ясень обыкновенный $52\frac{1}{2}$ ф. (3), 720 ф. (4), $1889\frac{1}{2}$ ф. (5), 5305 ф. (9).—Бересклетъ европейскій $5\frac{3}{4}$ ф. (4).—Лещина 10 ф. (5).

Лѣсные заработки въ Пермскомъ уѣздѣ.

Въ концѣ марта окончились лѣсные заработки въ участкѣ лѣсопромышленника Жирнова, не такъ давно приобрѣтшаго у камскаго акціонернаго общества довольно значительную лѣсную площадь, расположенную въ бассейнѣ рѣкъ Усьвы и Талицы.

Работы обыкновенно начинаются съ ноября и оканчиваются въ мартѣ. На работы являются крестьяне Сергинской, Насадской, Верхъ-Чусовской, Калино-камасинской, Перемской, Канабековской и др. волостей Пермскаго уѣзда. Работаютъ съ лошадьми; имѣющіе по двѣ лошади нанимаютъ безлошадныхъ батраковъ. Работа заключается въ срубкѣ деревьевъ различной толщины и въ подвозкѣ ихъ на берега лѣсныхъ рѣчекъ, по коимъ лѣсъ гонится дальше, затѣмъ плотится и за паромомъ сплавляется въ низовье Волги. Въ день успѣваютъ сдѣлать ѣзды двѣ, получая за каждое дерево $3\frac{1}{2}$ верш.—25 к., $4\frac{1}{2}$ —40 к., 6—70 к., 7—90 к., 8 верш.—1 р. 10 к. Дневной заработокъ колеблется отъ 1 р. 10 к. до 1 р. 80 к.—1 р. 90 к. на одного рабочаго съ лошадыю. Работа очень тяжелая и длится до 13 час. въ день. На ночь рабочіе располагаются въ лѣсныхъ казармахъ человѣкъ по 20—25, тутъ же готовятъ себѣ пищу въ желѣзной печкѣ и варятъ чай. Лѣсная казарма представляетъ изъ себя большую избу безъ пола и потолка, длиной 4 сажени, шириной 8 арш. и вышиной аршина $1\frac{1}{2}$ —2, съ окномъ въ $1\times\frac{3}{4}$ арш. и съ одними дверями въ квадр. аршинъ.

Для лошадей устраиваются легкія конюшни съ той разницей, что въ конюшнѣ приходится больше воздуха на лошадь, чѣмъ на каждого рабочаго въ казармѣ, да и самый воздухъ, которымъ дышитъ лошадь лучше казарменнаго.

Проводятъ на такихъ работахъ непрерывно дней 35—40, а затѣмъ, съѣздивъ домой и запасшись кормомъ для себя и скота, снова являются на работу.

Производство хвойнаго масла. Въ нѣкоторыхъ волостяхъ Вятскаго уѣзда быстро началъ развиваться среди мѣстныхъ крестьянъ кустарный промыселъ—добываніе сосноваго и преимущественно пихтоваго масла. Въ предѣлахъ только пяти волостей возникло уже, какъ сообщаетъ „Вят. Газ.“, свыше 100 заводовъ для добыванія этого продукта, причемъ оборудованіе носитъ крайне примитивный характеръ и обходится около

100 р., между тѣмъ доходность достигаетъ до 3 р. въ сутки. Но насколько выгоденъ этотъ промыселъ для кустарей, настолько же вреденъ съ точки зрѣнія лѣсового масла требуется громадное количество пихтовой лапки, приблизительно на каждый пудъ продукта до 2 куб. саж. лапки; послѣдняя же заготавливается обрубою сучьевъ молодой пихты въ возрастѣ до 30 лѣтъ. Истребленіе лѣсовъ съ этою цѣлью идетъ быстро, и население начинаетъ испытывать „лѣсной голодъ,“ — прибѣгаетъ уже по нуждѣ къ суррогатамъ топлива: солому, торфу и проч.

Новыя книги.

За послѣднее время появились въ печати между прочимъ слѣдующія сочиненія на французскомъ языкѣ.

— La pratique des machines à bois. Par *Per Sidén*, directeur de la Scierie Ch. Humbert, au Havre. in 8° 340 p. avec 28 fig. Paris 1907. 12.₅₀ fr.

— Les scieries et les machines à bois. Par *Paul Raous*. 2-e édition. in 8° 523 p. avec 377 fig. Paris, 1907. 16.₅ fr.

— Combustibles industriels. Houille, pétrole, lignite, tourbe, bois, charbon de bois, agglomérés, coke. Par *Félix Colomer et Ch. Lordier* 2-e édition. in 8° 568 p. avec 185 fig. Paris, 1907. 19.₅ fr.

— Technologie et analyse chimiques des huiles, graisses et cires. Par le docteur *J. Lewkowitsch*. Traduit de la 3-e édition anglaise par E. Bontoux. in 8° 564 p. avec 53 fig. Paris, 1907. 21.₅ fr.

— L'eau dans l'industrie. Par *H. de la Coux*. Nouvelle édition. in 8° 543 p. avec 135 fig. Paris, 1907. 17.₅ fr.

— La houille verte. Mise en valeur des moyennes et basses chutes d'eau en France. Par *H. Bresson*. Couronné par la Société d'Encouragement pour l'industrie nationale et par la Société de Géographie Commerciale de Paris. in 8° 278 p. avec 126 fig. Paris, 1907. 7.₅₀ fr.

— L'agriculture et les institutions agricoles du monde au début du XX-e siècle. Par *L. Grandea*, directeur de la station agronomique de l'Est. 4 vol. in 8° Paris, 1907. 50 fr.

— Principe de botanique. Par *A. Chodat*. in 8° Paris, 1907. 22 fr.

— La législation sur le régime des eaux. Par *A. Rousset*, ancien inspecteur des eaux et forêts. 2 vol. in 18° Paris, 1907. 10 fr.

Справочный отдѣлъ.

Предстоящіе торги и поставки.

24 мая въ варшавскомъ окружн. интендан. управленіи торги на поставку 179 саж. трехполѣвныхъ дровъ.

26 мая въ ярославскомъ кадетскомъ корпусѣ, въ 12 ч., торги на поставку 2.200 саж. разнородныхъ дровъ.

26 мая въ первомъ кадетскомъ корпусѣ, въ 2 ч., торги на поставку 3.436 саж. однопол. разнородныхъ дровъ.

29 мая въ московскомъ губерн. акцизномъ упр. (Каретная-Садовая) соревнованіе на поставку съ 1 янв. 1908 г. 54.000 пуд. сырого березоваго угля и 5.400 пуд. сырого липоваго угля.

29 мая въ одесскомъ инженерн. упр. торги на поставку дровъ.

1 июня въ петербургскомъ окружн. инженерн. упр., въ 11 ч., торги на поставку 1.200 саж. однопол. дровъ для военныхъ госпиталей.

4 июня въ военно-топографическомъ училищѣ, (Спб., Петербургская сторона), торги на поставку 1.150 саж. однопол. разнород. дровъ на 5.410 руб.

5 июня въ хозяйств. комитетѣ охтенскаго завода, въ 12 ч., торги на поставку 2.033 саж. разнородныхъ дровъ.

9 июня въ петербургскомъ политехническомъ институтѣ, въ 10½ ч., торги на поставку 3.000 саж. березовыхъ и 500 саж. сосновыхъ дровъ.

Редакторъ-издатель Н. С. Нестеровъ.

КАРБОЛИНЕУМЪ

только заграничной марки АВЕНАРИ-УСЪ дѣйствительно спасаетъ дерево отъ гніенія и домового грибка.

Покрашенные имъ постройки, гонтовые крыши, рамы, полы, заборы, мосты, люки, ледники, парники, телѣги и проч. сохраняются на много десятковъ лѣтъ. Карбол. Авен. предохраняетъ скотъ и птицу отъ повальныхъ болѣзней, лучшее средство для борьбы со всѣми болѣзнями и паразитами на стволахъ плодовыхъ деревьевъ. Требуйте печатныя свѣдѣнія и отзывы потребителей.

Остерегайтесь дешевыхъ подражаній.

Химическій заводъ В. А. Шумахера.

С.-Петербургъ, 5-ая Рождествен., 10. Тлгр. Карбавен.

3—3

ТЕЙХЕРТЪ и СЫНЪ.

Лигницъ (Германія).

Осн. въ 1845 г.

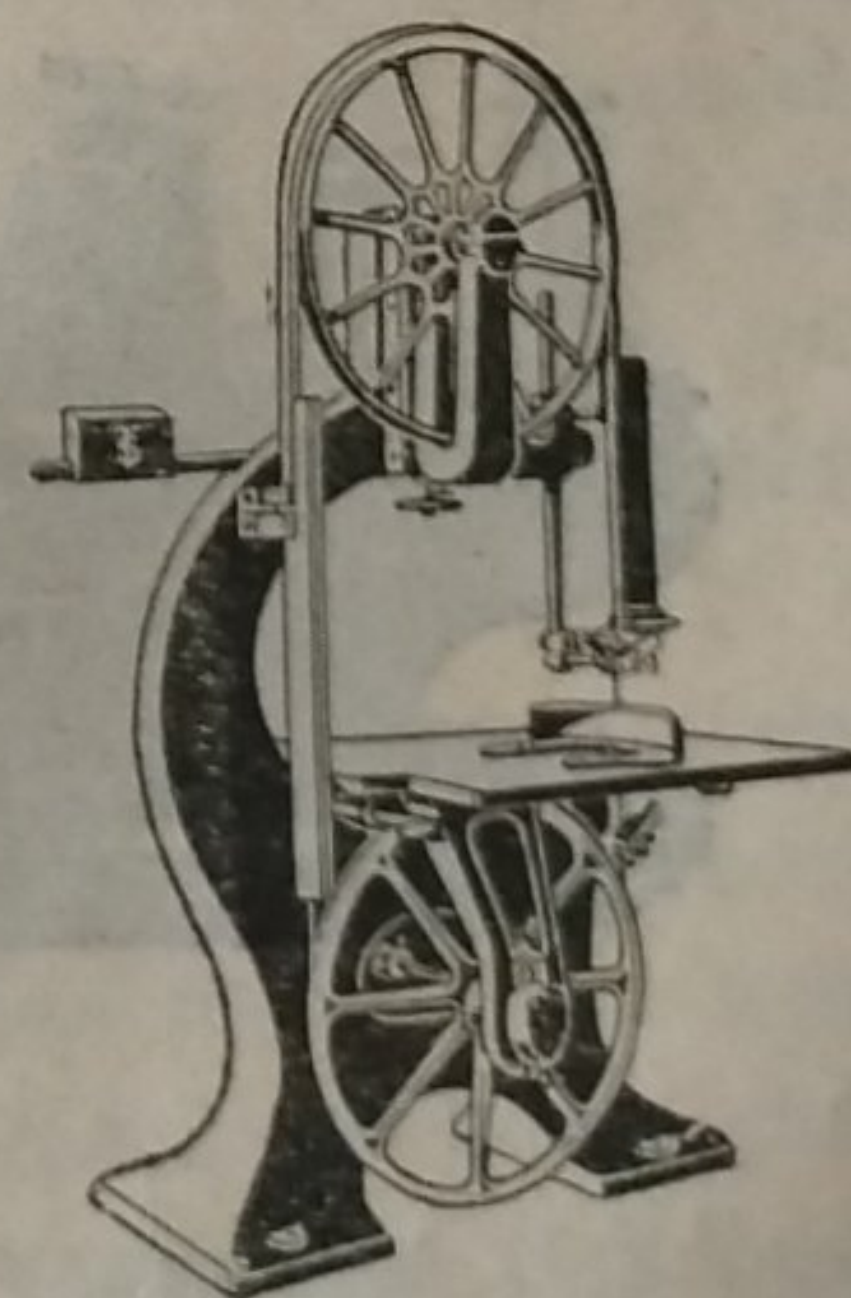
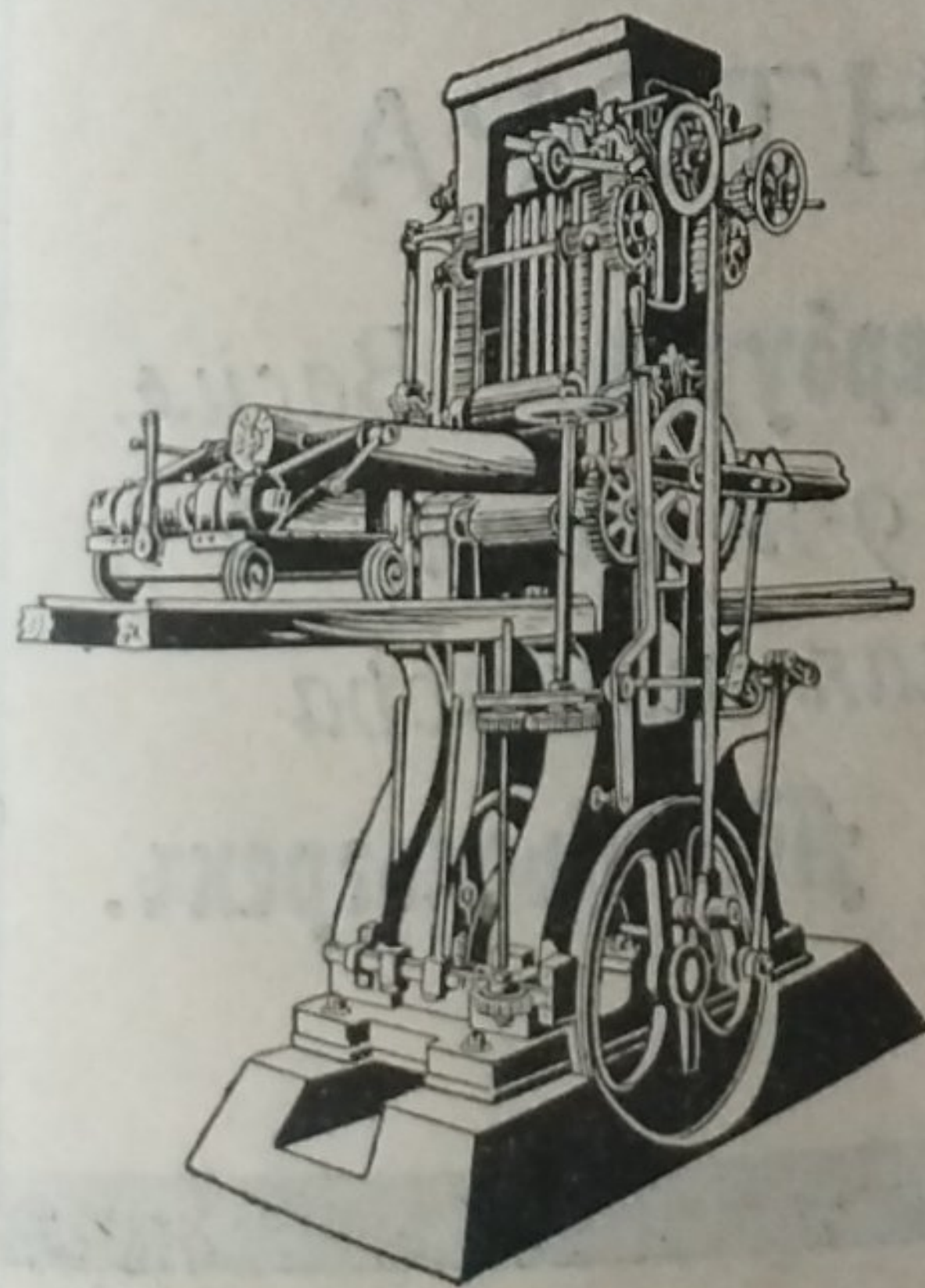
Исключительная специальность:

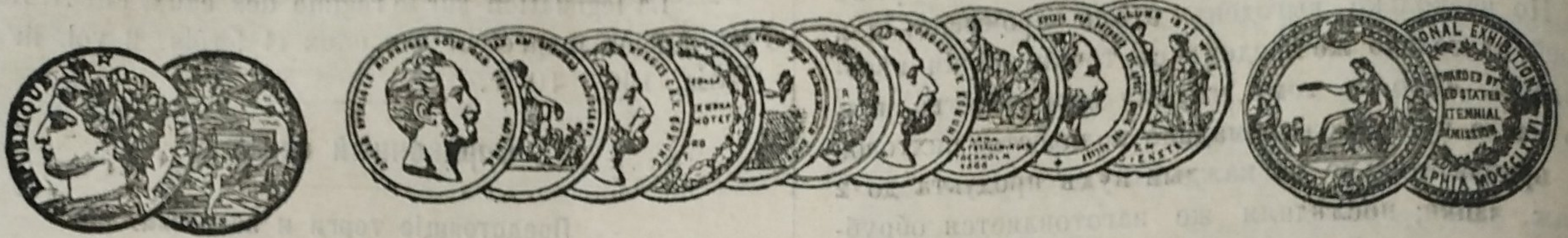
Лѣсопильныя рамы и станки для обработки дерева по новѣйшимъ и самымъ усовершенствованнымъ моделямъ. Многочисленныя награды и самыя лучшіе отзывы со всѣхъ концовъ свѣта.

Всемирная выставка въ Миланѣ 1906 г. GRAND PRIX.

Генеральный представитель для Россіи: Техническая контора О. И. Келлеръ, Рига, Бульв. Насл. 15.
Представитель для центральной Россіи: В. Вуншъ, Москва, Цвѣтной бульваръ, 17.

Каталоги и смѣты по требованію безвозмездно.





АКЦИОНЕРНОЕ ОБЩЕСТВО
МАШИНОСТРОИТЕЛЬНЫХЪ ЗАВОДОВЪ

І. и К. Г. БОЛИНДЕРА

ВЪ СТОКГОЛЬМЪ—ШВЕЦІЯ.

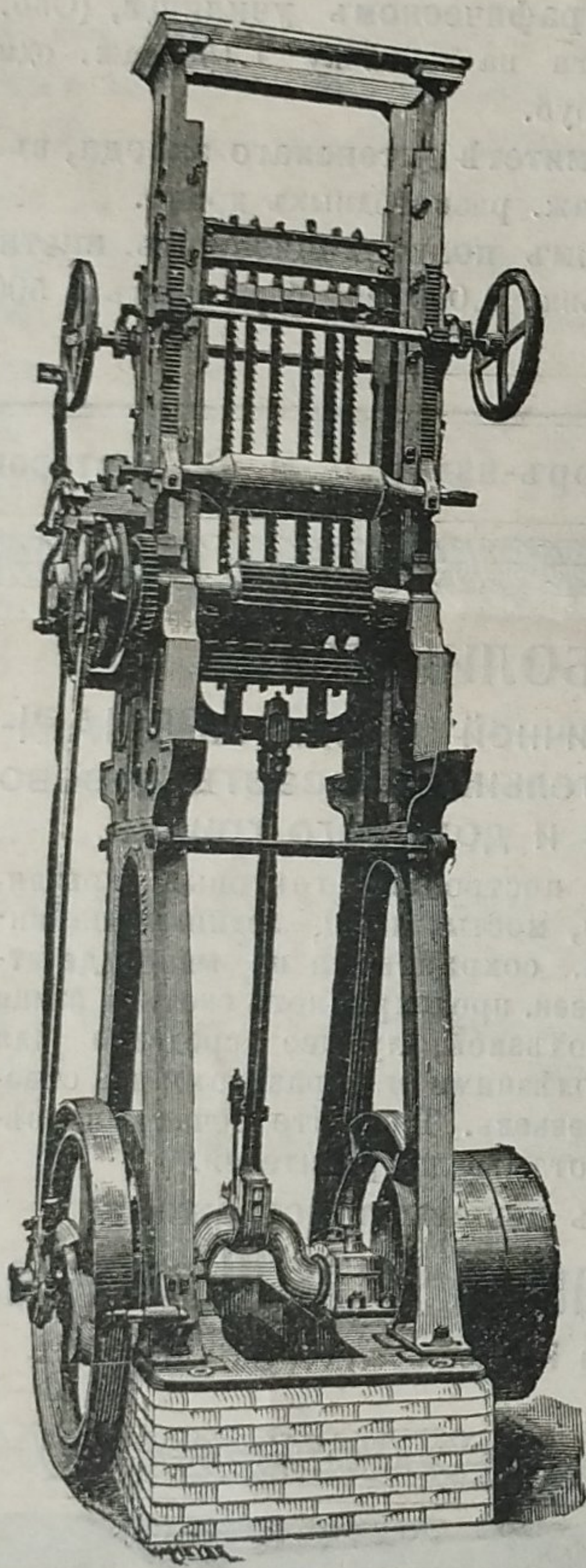
Основано въ 1844 году.

МАШИНЫ

ДЛЯ ОБРАБОТКИ ДЕРЕВА.

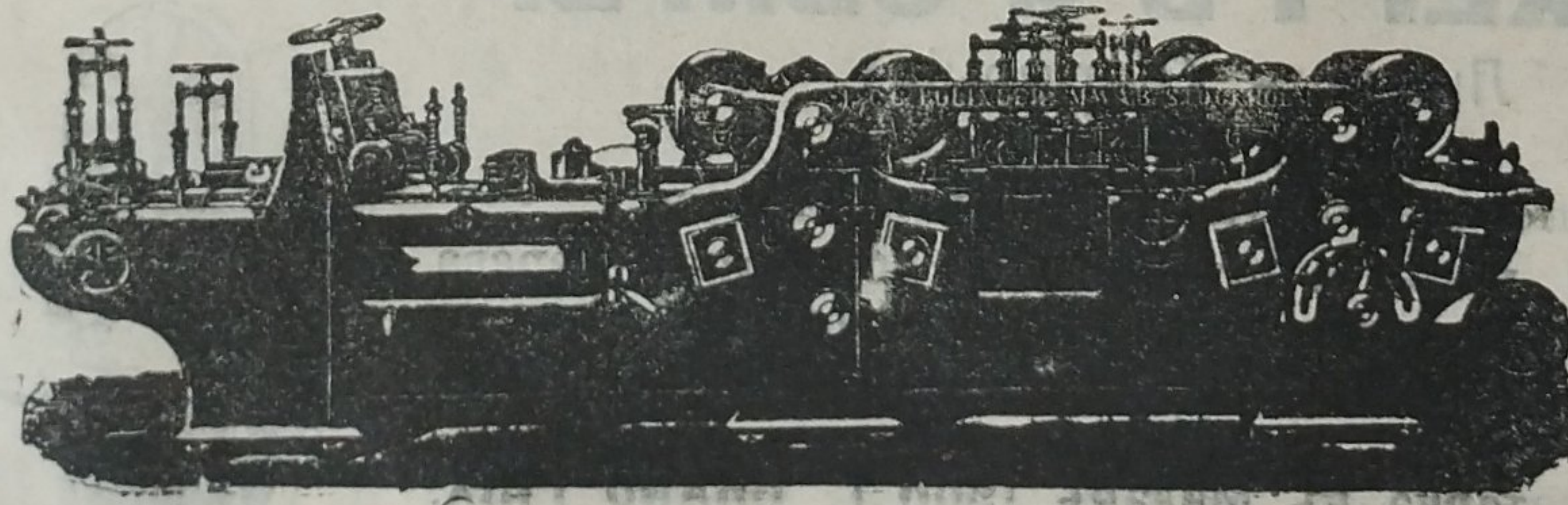
Строгальные станки новѣйшей конструкции и недостигнутой еще по сіе время производительности изготовляются въ болѣе чѣмъ 30 величинъ. Съ нашимъ строгальнымъ станкомъ № 12 была достигнута производительность въ 100000 футъ или 43000 аршинъ гребня и паза въ теченіе 10 час.

Высшая награда «GRAND-PRIX» на всемирной выставкѣ въ Парижѣ 1900 г.



КОНТОРА

въ С.-Петербургѣ — Васил.
Островъ, 9-я линія, № 4,
Техническая контора
Ад. Кьельгрехъ.



Заводъ въ СТОКГОЛЬМЪ—ШВЕЦІЯ.

Остерегаться поддѣлокъ, выдаваемыхъ за производство нашихъ заводовъ!