

ГОДЪ ДЕВЯТЫЙ.

ЛѢСОПРОМЫШЛЕННЫЙ ВѢСТНИКЪ.

ЖУРНАЛЪ ЛѢСНОГО ХОЗЯЙСТВА, ЛѢСНОЙ ПРОМЫШЛЕННОСТИ И ТОРГОВЛИ ЛѢСОМЪ.
ВЫХОДИТЬ ЕЖЕНЕДЕЛЬНО.

ПОДПИСНАЯ ЦѢНА съ доставкой и пересылкой: на годъ—шесть рублей и на полгода—четыре рубля; отдѣльные номера по 25 коп.

ЗА НАПЕЧАТАНІЕ ОБЪЯВЛЕНІЙ на послѣднихъ страницахъ взимается за одинъ разъ: за цѣлую страницу—30 руб., за $\frac{1}{2}$ страницы—20 руб., за $\frac{1}{4}$ страницы—12 руб., за $\frac{1}{8}$ страницы—8 руб. и за строку пегита въ 25 буквъ—20 к. При повтореніи дѣлается скидка по особому тарифу Редакціи. За пересылку отдѣльныхъ объявленій, вѣсомъ до 1 лота, взимается по 70 коп. и по 35 коп. за каждый добавочный лотъ, съ каждой сотни экземпляровъ. За перемѣну адреса уплачивается 60 коп.

ПОДПИСКА ПРИНИМАЕТСЯ въ конторѣ Редакціи и въ извѣстныхъ книжныхъ магазинахъ. Объявленія принимаются въ конторѣ Редакціи и конторахъ объявленій Петербурга и Москвы.

АДРЕСЪ РЕДАКЦІИ И КОНТОРЫ: Москва, Петровско-Разумовское.

Статьи, присылаемыя для напечатанія, могутъ въ случаѣ надобности подвергаться сокращеніямъ и измѣненіямъ. Статьи, присылаемыя безъ обозначенія условій гонорара, считаются бесплатными. Статьи, признанныя Редакціей неудобными для напечатанія, сохраняются 3 мѣсяца и возвращаются авторамъ за ихъ счетъ. О присылаемыхъ въ Редакцію новыхъ книгахъ даются въ журналѣ отзывы или помѣщаются объявленія.

Редакція открыта ежедневно, кромѣ праздничныхъ дней, отъ 11 до 4 часовъ дня. Для личныхъ объясненій редакторъ принимаетъ по субботамъ отъ 6 до 7 час. вечера и по воскресеньямъ отъ 1 до 2-хъ часовъ дня.

№ 32.

10-го АВГУСТА.

1907 г.

СОДЕРЖАНІЕ.

Распиловка лѣса. С. А. Б.—Лѣсоторговый отдѣлъ. Операции компаніи онежскаго лѣснаго торгова за 1906 г.—Кременчугъ. И. Я.—Нижегородская ярмарка. И. Доб—тина.—Царицынъ.—Хроника. Лѣсоустроительныя работы на сѣверѣ.—Кутаисское горно- и лѣсопромышленное общество.—Содержаніе лѣсной стражи.—Новыя книги.—Справочный отдѣлъ. Предстоящіе торги и поставки.—Объявленія.

Распиловка лѣса ¹⁾.

Выборъ пиленыхъ сортиментовъ лѣса зависитъ отъ рынка; въ каждой мѣстности приняты извѣстные размѣры въ толщину и ширину; при отправкѣ же на отдаленные рынки приходится, конечно, руководствоваться ихъ требованіями и обычаями. Здѣсь нужно принять за правило: выработать небольшое число сортиментовъ, но зато безукоризненнаго качества и въ возможно большихъ количествахъ; это правило создаетъ для опредѣленнаго района производства „марку“, болѣе или менѣе извѣстную на рынкѣ и, соотвѣтственно съ этимъ, оплачиваемую.

Чѣмъ дальше направляются товары, тѣмъ чище должна быть ихъ отдѣлка, съ тѣмъ, чтобы при послѣдующей обработкѣ получалось какъ можно меньше отбросовъ, такъ какъ эти послѣдніе удорожаютъ стоимость перевозки товара. Поэтому доски, отправляемыя на большія разстоянія, какъ пихтовые, еловые, такъ и сосновые обыкновенно подвергаются хорошей продольной обрѣзкѣ,—обрѣзные доски.

Обрѣзка производится двумя способами; въ небольшихъ производствахъ края уже готовыхъ досокъ обрѣзаются круглой пилой; теоретически этотъ способъ даетъ наибольшій выходъ товаровъ, но только въ томъ

случаѣ, если на рынкѣ принимаются во вниманіе ступени ширины въ каждый сантиметръ. Но вообще въ торговлѣ обращаются строго опредѣленные размѣры въ ширину, поэтому въ крупныхъ производствахъ обыкновенно края сначала обрѣзаютъ съ двухъ сторонъ на особыхъ рамахъ, на которыхъ устанавливаются параллельно двѣ пилы на разстояніи, равномъ ширинѣ досокъ; затѣмъ край идетъ въ другую раму, причемъ поворачивается на 90° , и здѣсь уже распиливается на доски или пластины, которыя получаютъ строго одинаковой ширины.

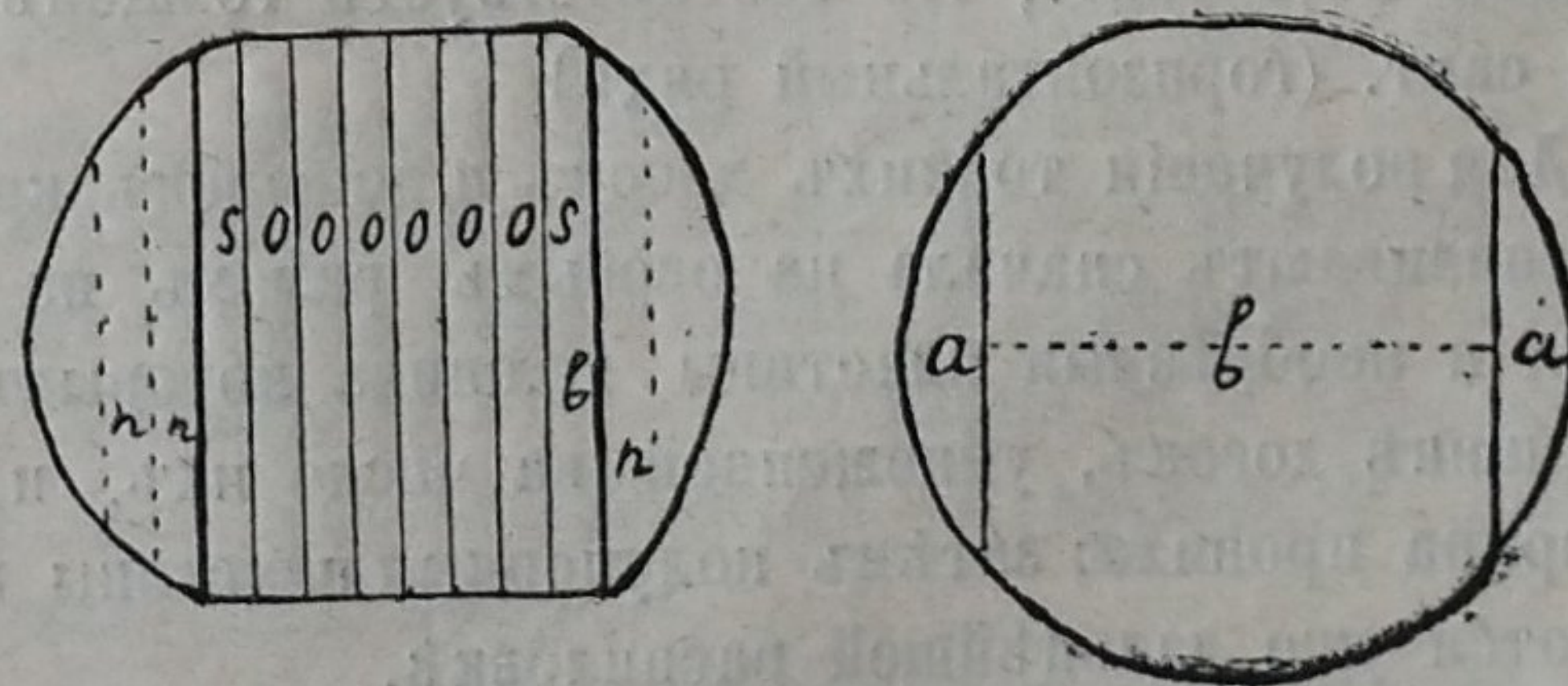


Рис. 1.

Если ширина доски = b (рис. 1), то съ края нужно снять два горбыля. При поворачиваніи на 90° , край ложится на плоскость a ; при распиливаніи получается нѣсколько чистообрѣзныхъ досокъ O и двѣ боковыхъ доски S —полуобрѣзныхъ, такъ какъ часть кромокъ ихъ остается съ обливиной; ширина всѣхъ этихъ до-

¹⁾ Изъ книги: Leopold Hufnagl: „Handbuch der kaufmännischen Holzverwertung und des Holzhandels“. 1905 г.

сокъ вмѣств=в. Кромѣ того получаютъ необрѣзныя доски n, которыя при хорошихъ кряжахъ тоже идутъ въ дѣло; только толщина имъ дается меньшая.

Наибольшій выходъ обрѣзныхъ досокъ и пластинъ получится въ томъ случаѣ, когда прямоугольникъ ab, то есть произведеніе изъ ширины лежня на ширину доски составляетъ максимальную величину.

Толщина кряжа въ верхнемъ отрубѣ въ сантим.	Ширина досокъ въ сантиметрахъ.												
	16	18	20	22	24	26	28	30	32	34	36	38	
	Лежень въ сантиметрахъ.												
18	8.2												
20	12	8.7											
22	15	12.6	9.1										
24	17.9	15.9	13.2	9.6									
26	20.2	18.7	16.3	13.9	10								
28	23	21.4	19.3	17.4	14.4	10.2							
30	25.5	24	22.4	20.2	18	15	10.8						
32	27.6	26.5	25	23.2	21.1	18.6	15.5	11.1					
34	30	28.8	27.4	25.9	23.9	22	19.2	16	11.4				
36	32.3	31.1	29.9	28.5	26.9	24.9	22.5	19.9	16.4	11.8			
38	34.5	33.5	32.5	31	29.3	27.6	25.6	23.5	20.5	17	12.1		
40	36.6	35.7	34.6	33.4	32	30.3	28.5	26.4	24	21	17.4	12.4	
42	38.9	38	36.9	35.7	34.4	33	31.2	29.3	27.2	24.6	21.7	17.8	
44	41	40.1	39.2	38.1	36.9	35.5	34	32.2	30.2	28	25.3	22.1	
46	43.1	42.3	41.4	40.4	39.3	38	36.3	34.9	33	30.9	28.5	25.9	
48	45.2	44.5	43.7	42.6	41.5	40.3	39	37.6	35.7	33.8	31.7	29.2	
50	47.4	46.5	45.8	44.8	43.8	42.6	41.5	40	38.3	36.7	34.6	32.4	
52	49.4	48.7	48	47	46	45	43.8	42.3	41	39.3	37.5	35.4	

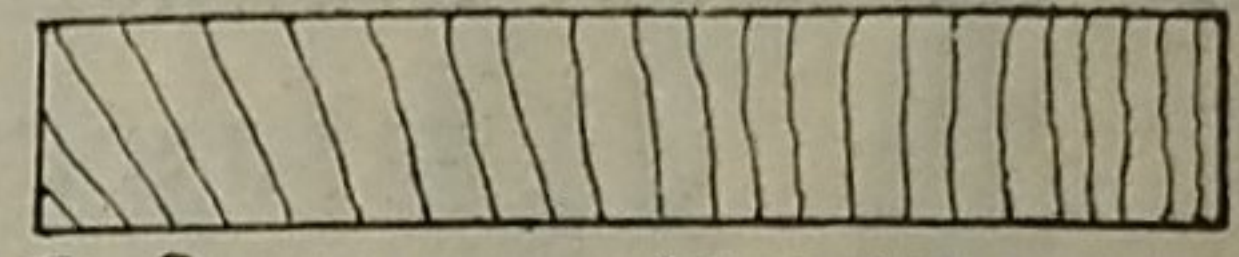
Приведенная таблица даетъ возможность выбрать цѣлесообразно величину лежня и ширину доски при данномъ діаметрѣ кряжа; наиболѣе благопріятныя цифры напечатаны жирнымъ шрифтомъ. Таблица основана на соотношеніи, что діаметръ кряжа представляетъ гипотенузу прямоугольнаго треугольника, катеты котораго образуютъ ширина доски и лежень.

Примѣры пользованія таблицей: 1) какой ширины доски наиболѣе рационально выпиливать изъ кряжа толщиной 36 сантим. въ верхнемъ отрубѣ? Таблица даетъ въ горизонтальномъ ряду при діаметрѣ въ 36 сантим. напечатанный жирнымъ шрифтомъ лежень въ 24,9 сантим., чему соответствуетъ ширина доски въ 26 сантим. 2) Какіе кряжи наиболѣе пригодны для изготовленія досокъ въ 22 сантим. ширины? Вертикальная графа при ширинѣ доски въ 22 сантим. приводитъ къ жирно напечатанному лежню 23,2 сантим., что соответствуетъ толщинѣ кряжа 32 сантим. (горизонтальный рядъ).

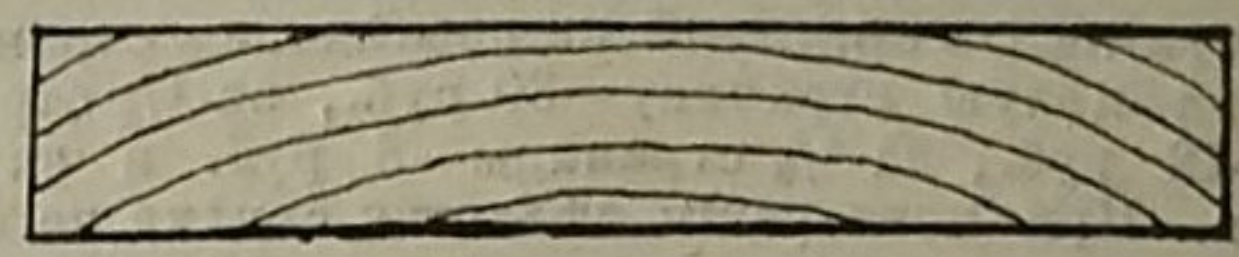
Для полученія тонкихъ досокъ и дощечекъ кругляки распиливаютъ сначала на особыхъ рамахъ на обрѣзныя и необрѣзныя пластины, толщина которыхъ равна толщинѣ досокъ, умноженной на число ихъ, и общая ширина пропила; затѣмъ полученныя пластины подвергаются уже дальнѣйшей распиловкѣ.

Нѣкоторые сорта, какъ напримѣръ, тонкія доски (менѣе 26 миллим.), фризы, тонкіе столярные матеріалы не должны содержать въ себѣ ядра; имѣющая нерѣдко пороки (суковатость, свилеватость, полосатость) ядровая, или середовая доска иногда идетъ въ бракъ или продольнымъ разрѣзомъ посрединѣ раздѣляется на двѣ болѣе узкихъ доски.

Качество товара будетъ тѣмъ выше, чѣмъ болѣе приближается плоскость разрѣза къ направленію сердцевинныхъ лучей (зеркальный разрѣзъ); на поперечномъ разрѣзѣ выпиленной такимъ способомъ доски видны многочисленныя короткія годичныя кольца, перпендикулярныя къ широкой сторонѣ доски; тангентальныя боковыя доски имѣютъ мало годичныхъ колецъ, по отношенію къ которымъ ширина доски составляетъ хорду или касательную (рис. 2). Иногда свилеватый разрѣзъ представляетъ цѣнный рисунокъ, напримѣръ, у нѣкоторыхъ твердыхъ породъ, идущихъ на приготовленіе мебели.



Зеркальный разрезъ



Тангентальный разрезъ

Рис. 2.

Чтобы получить возможно большее количество досокъ съ зеркальнымъ разрѣзомъ, распиливаютъ сперва кряжъ черезъ ядро на двѣ половины, а затѣмъ уже эти части распиливаютъ круглой пилой или на вертикальной рамѣ на доски въ направленіи, перпендикулярномъ къ первой плоскости разрѣза; иногда при первомъ распилѣ выдѣляютъ середовую доску.

Выходъ пиленыхъ товаровъ зависитъ отъ объемовъ кряжей и самыхъ товаровъ, отъ машинъ и, далеко не въ послѣдней степени, отъ ловкости и искусства рабочихъ.

Выходъ обрѣзныхъ острокантныхъ товаровъ зависитъ отъ діаметра въ верхнемъ отрубѣ кряжей; чѣмъ больше этотъ діаметръ подходитъ къ діаметру на толстомъ концѣ, т.е. чѣмъ короче и полндревеснѣе кряжи, тѣмъ больше выходъ.

Чѣмъ тоньше доски, тѣмъ болѣе получается опилокъ, чѣмъ онѣ шире, тѣмъ болѣе остается горбылей.

Чѣмъ меньше надвигъ, тѣмъ тоньше могутъ быть рамы и пилы, вслѣдствіе чего работа будетъ медленнѣе, но зато опилокъ получится меньше; при твердыхъ породахъ получается меньше опилокъ, но вслѣдствіе неблагопріятной формы кряжей, много остается горбылей и другихъ отбросовъ.

При прочихъ равныхъ условіяхъ, болѣе всего даетъ опилокъ круглая пила, менѣе—вертикальная рама и всего менѣе ленточная пила.

Количество досокъ, получающееся изъ круглаго лѣса, вычисляютъ по формулѣ:

$$n = \frac{D - 2S - b}{d + b}$$

гдѣ D—діаметръ кряжа въ верхнемъ отрубѣ, d—толщина доски, S—толщина горбылей и b—ширина пропила (толщина пилы + разводъ).

Въ крупномъ производствѣ обрѣзныхъ товаровъ ко-

личество досокъ вычисляется по слѣдующей формулѣ въ зависимости отъ лежня а.

$$n = \frac{a}{d + b}$$

При распиловкѣ сырого дерева необходимо прибавлять на усушку къ толщинѣ и ширинѣ досокъ 3—5% для мягкихъ и 4—6% для твердыхъ породъ.

Говоря о количествѣ отбросовъ, необходимо помнить, что понятіе „отбросъ“ весьма условно; строго говоря, подъ отбросомъ нужно разумѣть всѣ побочные остатки матеріала, не имѣющіе дальнѣйшаго технического при- мѣненія, слѣдовательно, опилки или годные только на топливо и даже вовсе остающіеся безъ употребленія куски древесины.

Нерѣдко, впрочемъ, относятъ къ добычѣ только сор- тименты, идущіе въ продажу, несмотря на то, что от- бросы въ широкомъ смыслѣ находятъ себѣ другое при- мѣненіе, напримѣръ, идутъ на приготовленіе древесной шерсти, драни, гонта и т. п. Въ этомъ болѣе широ- комъ смыслѣ количество отбросовъ вычисляется, поль- зуясь вышеприведенной таблицей, слѣдующимъ обра- зомъ.

Если D означаетъ толщину кряжа въ верхнемъ отру- бѣ, L—его длину, а—лежень, n—число досокъ, d— толщину доски и b—ширину пропила, то отбросы, по- получающіеся при выпиливаніи призмы а. В, составятъ $\frac{\pi D^2}{4} L - a \cdot BL$. При самомъ благопріятномъ выходѣ товаровъ этихъ отбросовъ получается для кряжей въ 20 сант. толщиной—38.9%, для 30 сантим.—36.7%, и для болѣе толстыхъ—36.5%.

Потеря при дальнѣйшемъ распиливаніи опредѣляется по формулѣ $(n - 1) b \cdot BL$ или въ процентахъ

$$\frac{(n - 1) b \cdot BL}{a \cdot BL} \cdot 100 = \frac{(n - 1) b}{a} \cdot 100,$$

что составитъ, смотря по толщинѣ досокъ, 3—10%.

Если непосредственно прилегающія къ обрѣзной при- змѣ доски обрѣзать и пустить въ продажу, то этимъ можно нѣсколько поднять процентъ выхода.

Укажемъ нѣкоторые примѣры выхода товаровъ при распиливаніи преимущественно ели и пихты:

Акціонерная компанія, бывшая Гетцъ и К^о на сво- ихъ лѣсопилкахъ въ Карпатахъ получаетъ 57% вы- хода; лѣсопильный заводъ въ Frohneiten (Штирія)— 56%, лѣсопилка эрцгерцога Фридриха въ Jablunkau— 59.4% и заводъ кн. Шварценберга in Unzmarkt—63%.

Чѣмъ тоньше сортиментъ, тѣмъ меньше выходъ. При изготовленіи фризозъ отбросы могутъ доходить до 60%.

Пиленые матеріалы складываются въ штабели и сохраняются или подъ открытымъ небомъ, или подъ крышей; чѣмъ медленнѣе сохнетъ дерево, тѣмъ менѣе оно коробится и трескается; этимъ послѣднимъ непри- ятымъ явленіямъ особенно подвержены твердые ли- ственныя породы; поэтому ихъ нужно по возможности предохранять отъ непосредственнаго дѣйствія солнеч- ныхъ лучей. Неплотно сложенные штабели съ толстыми прокладками способствуютъ хорошему высыханію, но

зато поверхность досокъ дѣлается грубою и непри- глядною. Поэтому при цѣнныхъ, стойкихъ противъ за- гниванія породахъ дѣлаютъ или тонкія прокладки или же прямо кладутъ доски одна на другую, если уже кругляки достигли воздушно-сухого состоянія.

Въ складываемыхъ на воздухѣ штабеляхъ концы досокъ должны на солнечной сторонѣ находиться въ одной плоскости съ прокладками, отстоящими одна отъ другой, въ зависимости отъ толщины досокъ, на 1—3 метра. Сосновыя пластины, особенно непосред- ственно лежація на подкладкахъ, заражаются нерѣдко синевою; поэтому нужно брать подкладки сухія и узкія.

Къ торцамъ пластинъ твердыхъ лиственныхъ породъ прибавляютъ соответствующихъ размѣровъ планки для предохраненія отъ растрескиванія; наклеенныя бумаж- ныя полоски несутъ ту же службу; замазываніе изве- стью представляетъ менѣе дѣйствительное средство.

Каждый штабель долженъ состоять изъ однихъ и тѣхъ же сортиментовъ и одинаковаго достоинства, форма его желательна высокая и узкая; крестообразное складываніе досокъ, какъ не цѣлесообразный приемъ, слѣдуетъ избѣгать.

Особенно много хлопотъ доставляетъ сосна; доски, получающіяся изъ полусухихъ кряжей, распиливае- мыхъ въ періодъ отъ половины іюня до конца октяб- ря, легко поражаются синевою, благодаря чему это время называютъ „голубымъ“ „Blauzeit“; тамъ, гдѣ кряжи до распилки сохраняются въ проточной водѣ, этой опасности нѣтъ; въ другихъ мѣстахъ распилку лучшихъ сосенъ слѣдуетъ откладывать до болѣе бла- гопріятнаго времени года.

Вознагражденіе рабочихъ, занятыхъ въ лѣсопиль- номъ производствѣ, можетъ быть въ видѣ и поденной и сдѣльной платы. Тамъ, гдѣ вырабатывается одинъ или немного сортиментовъ, можно охотно рекомендо- вать сдѣльную плату. При сильно измѣняющихся раз- мѣрахъ пильныхъ кряжей и сортиментовъ, требующихъ частой установки пиль, можно обезпечить хорошее тщательное изготовленіе цѣнныхъ сортовъ досокъ только поденною платою.

Стоимость производства пиленыхъ товаровъ склады- вается изъ вознагражденія рабочимъ, стоимости рем- ней, инструментовъ, смазочныхъ матеріаловъ, освѣщенія, суммы погашенія, иногда и отопленія, расхода на починку, ремонтъ зданій и страховки.

Въ среднемъ, при разработкѣ мягкой древесины, эта стоимость—безъ амортизаціи и содержанія служа- щихъ, составляетъ 1.80—3.50 марки за 1 куб. метръ кряжей или, соответственно, 3—6 марокъ за 1 куб. метръ пиленыхъ товаровъ.

Рыночная цѣна пиленыхъ товаровъ зависитъ прежде всего отъ объема, т.-е. отъ кубического содержанія древесины въ отдѣльныхъ сортиментахъ; цѣна объем- ной единицы различается по породамъ; но на различ- ныхъ рынкахъ предпочитаютъ и выше цѣнять то одну, то другую породу. Въ общемъ, ель цѣнится на 5— 15% дороже пихты, сосна на 10—40% выше ели,

при чемъ нужно принять во вниманіе, что сосна идетъ на болѣе крупныя сортименты.

Далѣе, стоимость товара обуславливается длиною, шириною, толщиною, малою сучковатостью, анатомическимъ строеніемъ древесины, точностью и чистотою распила, а также происхожденіемъ товара.

Длинные сорта, поскольку вообще на рынкѣ требуются доски различной длины, цѣнятся дороже короткихъ, широкіе—дороже узкихъ; тонкія доски часто бываютъ дороже толстыхъ, конечно, при одинаковомъ качествѣ.

На Рейнѣ въ 1903 году хорошія доски длиною 16 фут. толщиною 1 дюймъ шли по слѣдующей цѣнѣ (за 1 кубич. метръ): ширина 6" 30 мар., 7" 29,40 мар., 8" 29,40 мар., 9" 28,70 мар., 10" 30,60 мар., 11" 30,80 мар., 12" 34 мар., 13" 33,80 мар. и 14" 33,20 марки.

Такимъ образомъ, по самой высокой цѣнѣ шли типичныя двѣнадцатидюймовыя доски; дальнѣйшее увеличеніе ширины уже не влекло за собою повышенія стоимости.

При одной и той же ширинѣ въ 12", цѣна доски была: въ 1" толщ. 34 мар., въ $\frac{3}{4}$ " толщ. 34,20 мар., въ $1\frac{1}{2}$ " толщ. 34 мар. и 2" толщ. 34 марки; слѣдовательно, различныя ступени толщины цѣнились одинаково, каковое обстоятельство, въ силу неодинаковыхъ условій, не вездѣ имѣетъ мѣсто.

У хвойныхъ породъ очень цѣнятся узкія равномерныя годичныя кольца—свойство, особенно присущее шведскому и балтійскому лѣсу; штирійская ель славится своимъ шелковистымъ блескомъ. Что анатомическое строеніе лиственныхъ породъ также принимается во вниманіе въ торговлѣ, видно изъ того, что онѣ цѣнятся въ зависимости отъ происхожденія; извѣстно, на примѣръ, что славонскій дубъ обрабатывается легче, чѣмъ богемскій, а потому и выше цѣнятся столярами; американская дубовая клепка имѣетъ темную окраску и въ бочкахъ, слѣданныхъ изъ нея, вино получаетъ непріятный привкусъ и окрашивается; поэтому за американскую клепку платятъ меньше, чѣмъ за европейскую.

Степень сучковатости даетъ дальнѣйшій масштабъ для оцѣнки качества пиленыхъ матеріаловъ; при чемъ играетъ роль число сучковъ, ихъ размѣры, качество и расположеніе; чѣмъ тоньше сортиментъ, тѣмъ менѣе терпимы сучки; брусья, отъ которыхъ большею частью требуется сильная сопротивляемость излому, должны быть также чисты отъ сучьевъ. Гнилые и рыхлые сучки и выпадающіе сучки не допускаются въ товарѣ 1-го сорта.

Достоинство пиленого лѣса очень сильно зависитъ отъ качества распила; гладкія плоскости досокъ, чистые канты, одинаковая ширина и толщина по всей длинѣ вліяютъ благопріятно на сбытъ; для однихъ товаровъ желателенъ радіальный разрѣзъ, для другихъ же, наоборотъ, тангентальный.

Происхожденіе пиленыхъ товаровъ, какъ и древесины, играетъ важную роль въ лѣсной торговлѣ по двумъ причинамъ; съ одной стороны, рассчитываютъ,

хотя далеко не всегда основательно, что происхожденіе обезпечиваетъ извѣстныя хорошія качества древесины; съ другой стороны, извѣстно, что опредѣленные сортименты какъ по объему, такъ и по способу выдѣлки можно получить въ большихъ количествахъ и притомъ одинаковаго качества только въ опредѣленныхъ мѣстахъ, продукты которыхъ извѣстны своей „маркой“.

С. А. Б.

Лѣсоторговый отдѣлъ.

Операціи компаніи онежскаго лѣснаго торга за 1906 г.

Компанія онежскаго лѣснаго торга (правленіе въ С.-Петербургѣ, заводъ въ г. Онегѣ) за истекшій годъ получила валового дохода 642.190 р. 28 к. при расходѣ 598.182 р. 81 к., слѣдовательно, чистая прибыль составила 41.007 р. 47 к., тогда какъ въ 1905 г. прибыль была всего лишь 1.165 р. 95 к. Изъ полученной нынѣ прибыли отнесено въ государ. %-ный сборъ 6.561 р. 80 к., въ запасный капиталъ 313 р. 82 к., въ счетъ делькредере 7.131 р. 85 к. и въ дивидендъ пайщикамъ назначено 30.000 р., что составляетъ по 750 р. на пай, или 15% на капиталъ. По балансу къ 1 января 1907 г., опредѣлившемуся въ 947.513 р. 97 к., главные счета товарищества представляются въ слѣдующихъ данныхъ: паровой заводъ и заводскія строенія 74.412 р. 94 к., три парохода и ладьи 65.330 р. 85 к., матеріалы, припасы и пр. имущество 40.225 р. 12 к., доски и бревна въ наличности 372.026 к. 24 к., касса 1.809 р. 55 к., дебиторы 393.709 р. 27 к., кредиторы 600.382 р. 12 к., счетъ делькредере 32.131 р. 85 к., счетъ ремонта 75.000 р., капиталъ основной 200.000 р. и запасный 40.000 р.

Кременчугъ.

Въ настоящее время выяснилось, что въ количественномъ отношеніи нынѣшній сплавъ лѣса по воднымъ путямъ днѣпровскаго бассейна значительно уступаетъ той нормѣ, на которую рассчитывали въ началѣ текущей лѣсной кампаніи. Объясняется это тѣмъ, что въ виду чрезмѣрнаго обилія снѣжныхъ осадковъ, выпавшихъ минувшею зимою повсемѣстно въ верховьяхъ Днѣпра, доставка лѣса къ берегамъ сплавныхъ рѣкъ сопряжена была съ большими трудностями, вслѣдствіе чего наступленіе весенней оттепели застало лѣсопромышленниковъ совершенно врасплохъ, такъ какъ къ тому времени лѣсовозныя работы еще далеко не были закончены и значительное число заготовленнаго лѣса осталось на мѣстахъ заготовки. Лишь въ концѣ весны, когда таяніе снѣговъ окончательно прекратилось и почва немного осушилась, лѣсопромышленникамъ удалось вывезти на колесахъ къ берегамъ ближайшихъ сплавныхъ рѣкъ часть бревенъ и мелочей, оставшихся съ зимы на мѣстахъ заготовки; остальное же количество лѣса пришлось оставить на мѣстахъ заготовки впредь до будущей зимы, а это обстоятельство не преминуло отразиться на настоящей лѣсной кампаніи въ смыслѣ сокращенія приплава верхового лѣса на низовыя пристани.

Съ другой стороны, приходится отмѣтить еще и то обстоятельство, что къ моменту, совпавшему съ началомъ прибытія плотовъ на низовыя пристани, здѣшніе лѣсопромышленники успѣли распродать почти все количество лѣса, оставшееся у нихъ съ прошлой зимы. Объясняется это тѣмъ, что съ наступленіемъ нынѣшняго строительнаго сезона районные лѣсоторговцы и окрестные крестьяне начали предъявлять усиленный спросъ на строевой лѣсъ, а между тѣмъ запасы послѣдняго, оставшіеся здѣсь съ прошлой зимы, оказались настолько незначительными, что они ни въ коемъ случаѣ не могли отвѣчать даже самому незначительному спросу. Въ виду такого положенія вещей здѣсь уже въ началѣ апрѣля обнаружился сильный недостатокъ лѣсного матеріала, а между тѣмъ о пополненіи запасовъ лѣса не могло быть тогда и рѣчи, такъ какъ прибытіе плотовъ съ верховыхъ пристаней обыкновенно начинается лишь въ концѣ іюня. Слѣдствіемъ такого положенія вещей явилось сильное сокращеніе оборотовъ мѣстнаго лѣсного рынка, такъ какъ районные лѣсоторговцы, не имѣя возможности приобрѣсти въ Кременчугѣ потребные имъ лѣсные матеріалы, вынуждены были обращаться къ услугамъ другихъ рынковъ.

При такихъ условіяхъ неудивительно, что, какъ только въ низовьяхъ Днѣпра появились въ продажѣ плоты новаго сплава, здѣшніе лѣсопромышленники начали предъявлять усиленный спросъ на верховой лѣсъ, благодаря чему цѣны на всѣ сортаменты круглаго и тесаного лѣса сразу поднялись до небывалаго уровня, на которомъ онѣ продолжаютъ непрерывно держаться и до сихъ поръ. Къ тому же верховые лѣсопромышленники, пользуясь столь благоприятно сложившимися для нихъ обстоятельствами, соглашаются въ текущемъ году продавать свои товары въ кредитъ только крупнымъ лѣсопромышленнымъ фирмамъ, тогда какъ мелкимъ лѣсопромышленникамъ приходится покупать теперь верховой лѣсъ только за наличныя деньги и кромѣ того въ послѣднее время нѣкоторые изъ лѣсосплавщиковъ при продажѣ верхового лѣса мелкимъ кременчугскимъ лѣсопромышленникамъ требуютъ уплаты денегъ по счету еще до приѣмки товара покупателемъ. Въ общемъ, верховой лѣсъ котируется въ настоящее время въ низовьяхъ Днѣпра на 10—15% дороже противъ цѣнъ, существовавшихъ здѣсь въ прошломъ году, при чемъ есть основаніе полагать, что къ осени верховой лѣсъ еще болѣе повысится въ цѣнѣ.

И. Я.

25 іюля 1907 г.

Нижегородская ярмарка.

На Нижегородской ярмаркѣ самое видное мѣсто въ щепномъ товарѣ занимаетъ разная деревянная столовая и кухонная утварь: ложки, чашки, тарелки (или круги), половники, солонки и т. п. мелочь деревянная и затѣмъ разныя дешевыя деревянные игрушки кустарнаго производства крестьянъ Семеновскаго и Балахнинскаго уѣздовъ, Нижегородской губерніи. Товаръ этотъ имѣетъ на ярмаркѣ значительный сбытъ не только въ разные районы Европейской Россіи но идетъ также въ Азію, при чемъ главное ядро въ

торговлѣ щепного товара составляетъ ложкарный товаръ. Этого товара въ общемъ привезено на сумму 270.000 рублей, а остальныхъ товаровъ только на 45.000 рублей.

Ложкарнаго товара привезено на 10.000.000 штукъ болѣе предыдущаго года; увеличеніе этого привоза послѣдовало вслѣдствіе усиленной заготовки ложекъ на мѣстахъ производства; по случаю неурожая хлѣба въ предыдущемъ году, кустари-крестьяне въ силу крайней необходимости, для удовлетворенія своихъ насущныхъ нуждъ усилили заготовку; кромѣ того, болѣйшій привозъ объясняется и тѣмъ, что съ мѣстъ заготовокъ требованіе было значительно менѣе предыдущаго года, въ особенности для Сибири, такъ какъ въ Сибири перепродавцы этого товара осенью прошлаго года торговали довольно вяло, а потому у нихъ оказались большіе остатки. Въ настоящую ярмарку приѣхали изъ Семеновскаго уѣзда еще два солидныхъ торговца, которые сдѣлаютъ оборотъ на ярмаркѣ на сумму до 50.000 руб.

Въ количественномъ отношеніи привозъ щепныхъ товаровъ въ нынѣшнюю ярмарку опредѣляется въ слѣдующихъ размѣрахъ:

Ложекъ разныхъ	до 30.000.000 шт.	на 270.000 р.
Чашекъ	700.000 "	" 22.000 "
Блюды лакирован.	80.000 "	" 8.000 "
Прочихъ издѣлій	— —	15.000 "

Всего 315.000 руб.

Торгуютъ ложкарнымъ товаромъ значительно слабѣе прошлаго года, въ особенности слабый спросъ является для Сибири; но за то нынѣ является хорошее требованіе въ Закаспійскій край; въ общемъ все-таки торговля въ сравненіи съ прошлымъ годомъ значительно слабѣе.

Цѣны на ложкарный товаръ, за небольшими измѣненіями въ сторону пониженія, остаются прошлогоднія, а именно: ложки межеумокъ 1-го сорта гладкій отъ 8 р. до 9 р. 25 к., тоже писанный отъ 8 р. до 9 р. 25 к., тоже съ монастырями отъ 8 р. до 9 р. 25 к., тонкая гладкая 1-го сорта отъ 8 р. 50 к. до 9 р., тоже писаная отъ 8 р. 50 к. до 9 р., тоже монастырская отъ 8 р. 50 к. до 9 р., носатая гладкая, круглый черенъ отъ 6 р. 50 к. до 6 р. 75 к., носатая писанная отъ 6 р. 50 к. до 6 р. 75 к., сибирка (полукруглая) мелкая отъ 6 р. до 6 р. 50 к., сибирка лаковая носатая отъ 8 р. 50 к. до 9 р., дѣтская обыкновенная отъ 4 р. 50 к. до 5 р., дѣтская лаковая отъ 6 р. 50 к. до 7 р., кленовая тонкая отъ 30 р. до 35 р., пальмовая столовая 1-го сорта 60 р., рабочая или солдатская отъ 8 р. 50 к. до 9 р. 25 к., рабочая или солдатская 2-го сорта 8 р. до 8 р. 50 к., половники разные семеновской работы отъ 2 р. до 2 р. 70 к., половники разные пурехской работы 2 р. 20 к., половники лаковые отъ 3 р. 50 к. до 4 р. за тысячу штукъ. Чашки и блюда деревянные вырабатываются кустарями главнымъ образомъ въ Варнавинскомъ и Макарьевскомъ уѣздахъ, Костромской губ.; тамъ же дѣлается и простая окраска этихъ издѣлій; лаковой же отдѣлкой этого товара занимаются кустари села Хо-

хломы, Семеновскаго уѣзда, Нижегородской губ. Торгуютъ этимъ товаромъ прошлогодними цѣнами: чашка „ветлуга“ коробовая отъ 5 р. до 6 р. 50 к., березовая калмыцкая чайная отъ 3 р. 50 к. до 4 р. 50 к., обыкновенная отъ 6 р. до 14 р., лаковая чайная отъ 1 р. 80 к. до 2 р., пивная отъ 1 р. 80 к. до 2 р. 50 к., дѣтская отъ 1 р. до 1 р. 80 к., блюда икорныя отъ 4 р. 50 к. до 6 р., среднія отъ 7 р. до 15 р., крупныя отъ 20 р. до 32 р., тарелки съ поддонникомъ (подносы) отъ 6 р. до 15 р., тарелки круглыя отъ 6 р. до 8 р., солонки лаковыя отъ 4 р. 50 к. до 6 р. за сотню.

Веретена березовыя кустарной работы доставляются на ярмарку изъ Балахнинскаго уѣзда, Нижегородской губ.; торгуютъ ими прошлогодними цѣнами,—отъ 2 р. до 2 р. 25 к. за тысячу штукъ.

И. Доб—тинъ.

Царицынъ, 21 іюля.—Всего до настоящаго времени доставлено на мѣстный рынокъ съ Камы, Вятки, Унжи и Ветлуги до 1 милл. сосноваго и еловаго бревенника. Приплавъ бревенъ оказался значительно больше прошлогодняго. Все, за исключеніемъ нѣкоторыхъ мелкихъ партій, распродано. Несмотря на обиліе товаровъ, цѣны почти не понизились и всѣ бревна проданы въ среднемъ по 5 р. 30 к.—5 р. 60 к. На лѣсопильныхъ заводахъ началась усиленная распиловка бревна, несмотря на прошлогодніе запасы. Вслѣдствіе хорошаго урожая по всему Кавказу и въ Донской области, мѣстные торговцы рассчитываютъ на большой сбытъ лѣсныхъ товаровъ. Цѣны на теса къ осени, по всей вѣроятности, будутъ значительно повышены. Многіе изъ кавказскихъ покупателей обращаются съ требованіями на лѣсные товары въ Дубовку, гдѣ цѣны нѣсколько ниже царицынскихъ. Благодаря высокимъ цѣнамъ на теса мѣстной распиловки, бѣлянными расторгвались тоже очень быстро. Почти безъ остатка распроданы верховыми лѣсопромышленниками и запасы мелочей, а также и мочальныхъ товаровъ, на которые до сихъ поръ предъявляется порядочный спросъ.

Х р о н и к а.

Лѣсоустроительныя работы на Сѣверѣ.

Въ виду открывшейся возможности использовать въ текущемъ году испрашивавшійся по смѣтѣ лѣснаго департамента на 1907 г. дополнительный кредитъ на лѣсоустроительныя работы (155.000 р.), организованы и раскомандированы партіи для открытія съ 1 іюля лѣсоустроительныхъ работъ по изслѣдованію лѣсовъ въ слѣдующихъ губерніяхъ: I. Въ двухъ районахъ Архангельской губерніи, а именно: а) въ районѣ сѣверо-двинскаго бассейна, въ веркольскомъ лѣсничествѣ, площадью 448.000 дес., и сурскомъ—483.000 дес., въ составѣ 1 завѣдывающаго партіей, 6 таксаторовъ и 14 межевыхъ чиновъ и б) въ кемскомъ районѣ, въ сумскомъ лѣсничествѣ, площадью 456.000 дес., съ составѣ 1 завѣдывающаго партіей, 6 младшихъ таксаторовъ и 12 межевыхъ чиновъ. II. Въ Вологодской

губерніи, въ районѣ верховьевъ Вычегды и ея сѣверныхъ притоковъ: а) небдинскомъ лѣсничествѣ, площадью 1.105.000 дес., въ составѣ 3 таксаторовъ и 6 межевыхъ чиновъ для усиленія работающей уже тамъ съ весны текущаго года партіи изъ 1 завѣдывающаго, 3 младшихъ таксаторовъ и 6 межевыхъ чиновъ и б) въ помодзинскомъ лѣсничествѣ, площадью 1.526.000 дес., въ составѣ 1 завѣдывающаго партіей, 5 таксаторовъ и 12 межевыхъ чиновъ. III. Въ Выборгской губерніи, суоярвской казенной лѣсной дачѣ, площадью 212.000 дес., въ составѣ 1 завѣдывающаго партіей, 4 таксаторовъ и 12 межевыхъ чиновъ. Въ общемъ работами по лѣсоустройству и изслѣдованію лѣсовъ текущимъ лѣтомъ будутъ заняты: 1) экспедиція по обследованію лѣсовъ въ Печерскомъ краѣ, 2) партія въ Пермской губ. по производству подготовительныхъ работъ въ верхнепечерскомъ лѣсничествѣ, 3) двѣ партіи въ Архангельской губ., 4) двѣ партіи въ Вологодской губ. и 5) партія въ Выборгской губ.

Кутаисское горно- и лѣсопромышленное общество съ ограниченной отвѣтственностью. (The Kutais mining and timber concessions, limited).

Подъ такимъ наименованіемъ въ первой половинѣ минувшаго года въ Англіи образовалось акціонерное общество, имѣющее въ виду производить операціи въ Россіи. Цѣлью общества въ Россіи намѣчена эксплуатація недвижимаго имѣнія (лѣсной промыселъ, горный и другіе) подъ названіемъ „Чались-Мта“, площадью 28.835 десятинъ, находящагося въ Кутаисской губерніи, Шаропанскомъ уѣздѣ, при селеніи Чала, на основаніи аренднаго договора, заключеннаго 18 іюля 1904 г. между собственниками имѣнія и пот. дворяниномъ А. О. Донецкимъ. Въ настоящее время права по этому арендному договору принадлежатъ А. Я. Чемберсу и великобританскому подданному М. Я. Эдвардсу. Срокъ аренды имѣнія опредѣленъ въ 30 лѣтъ, считая съ 27 іюня 1906 г., съ предоставленіемъ арендатору права возобновленія аренднаго договора еще на 30 лѣтъ. Арендная плата собственникамъ имѣнія, которыхъ насчитывается нѣсколько сотенъ, равняется въ общей сложности (всѣмъ владѣльцамъ вмѣстѣ) 25.000 р. въ годъ и уплачивается пополугодно впередъ по 12.500 р. Кроме того арендаторъ обязанъ выдѣлять собственникамъ имѣнія въ тѣ же сроки, т.-е. пополугодно, въ концѣ каждаго полугодія, 5% изъ всего валоваго количества добытыхъ рудъ и минераловъ въ сыромъ видѣ или, въ случаѣ желанія собственниковъ имѣнія, удовлетворять ихъ вмѣсто того деньгами по рыночнымъ цѣнамъ. Общество назначаетъ для производства операцій въ Россіи весь свой основной капиталъ, равный 150.000 фунт. стерлинговъ (150.000 акцій по 1 фунту стерл. каждая).

Содержаніе лѣсной стражи. Совѣтомъ министровъ просмотрѣнъ и одобренъ законопроектъ объ улучшеніи положенія казанной лѣсной стражи. До настоящаго времени на содержаніе казенной лѣсной стражи отпускалось 3.090.863 р., теперь рѣшено увеличить эту сумму до 5.534.514 р. въ годъ.

Справочный отдѣлъ.

Предстоящіе торги и поставки.

16 августа въ г. Петрозаводскѣ торги на продажу казеннаго лѣса на 1.959.137 р.
 18 августа въ лодейнопольскомъ уѣздн. полиц. упр. торги на продажу казеннаго лѣса на 178.871 р.
 20 августа въ оптинскомъ волостн. правленіи торги на продажу казеннаго лѣса на 586.171 р.
 22 августа въ вытегорскомъ уѣздн. полиц. упр. торги на продажу дровъ на 78.892 р.

25 августа въ пудожемскомъ уѣзд. полиц. упр. торги на продажу дровъ и бревенъ на 9.735 р.

28 августа въ петрозаводскомъ уѣздн. полиц. упр. торги на продажу дровъ и бревенъ на 140.430 р.

3 сентября въ полтавской казен. палатѣ, съ переторжкою черезъ 3 дня, торги на поставку на 1—4 года дровъ для войскъ въ губерніи, по 1.264 саж. на 4.489 р. въ годъ.

4 сентября въ казанскомъ окружномъ инженерномъ упр., въ 12 ч., торги на поставку въ 1908—1910 гг. для Казани: по 250 саж. трехполѣн. и 4.673 саж. однополѣн. дровъ и для с. Верхняго Услона по 198 саж. однополѣн. дровъ въ годъ.

Редакторъ-издатель Н. С. Нестеровъ.

МОСКОВСКО-ТВЕРСКИМЪ Управленіемъ Земледѣлія и Государственныхъ Имуществъ

въ текущемъ 1907 году назначены торги на продажу лѣса изъ казенныхъ дачъ:

Московской губерніи:

12 сентября, въ Дмитровскомъ Уѣздномъ Полицейскомъ Управленіи, изъ дачъ Дмитровскаго лѣсничества, на 29.805 руб.

19 сентября, въ Кубинскомъ Волостномъ Правленіи, Верейскаго уѣзда, изъ дачъ Верейскаго лѣсничества, на 22.380 руб.

6 октября, въ Лучинскомъ Волостномъ Правленіи, Звенигородскаго уѣзда, и, 16 октября, въ Звенигородскомъ Уѣздномъ Полицейскомъ Управленіи, изъ дачъ Саввинскаго лѣсничества, на 30.633 рубля.

Тверской губерніи:

10 сентября, въ Вышневолоцкомъ Уѣздномъ Полицейскомъ Управленіи, изъ дачъ Спасъ-Ясеновскаго лѣсничества, на 39.483 руб.

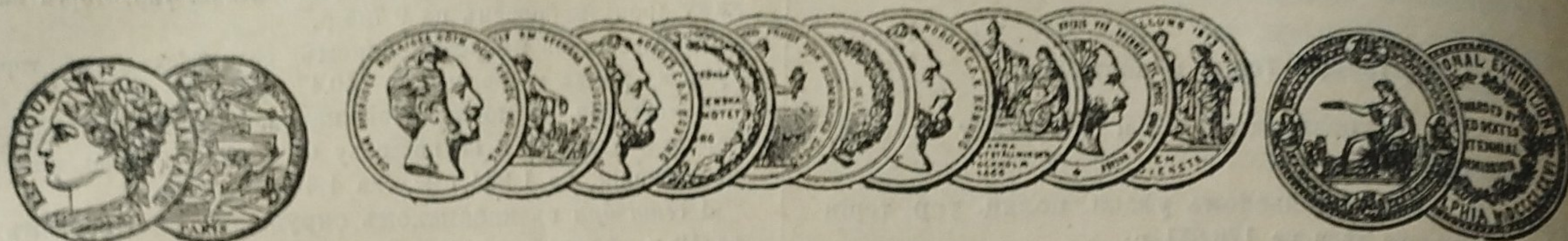
ХАРЬКОВСКО-ПОЛТАВСКОЕ

Управленіе Земледѣлія и Государственныхъ Имуществъ

симъ извѣщаетъ, что въ настоящемъ 1907 году съ 3-го сентября по 28-ое октября будутъ производиться въ разныхъ мѣстахъ Харьковской губ., въ 12 часовъ дня, публичные торги, безъ переторжки, на продажу изъ казенныхъ дачъ Харьковской губ.: 1) сырораствующаго листовнаго, частью сосноваго лѣса для сплошной рубки 652 дес. 1385 кв. саж., оцѣненныхъ въ 504.129 руб. 95 к., 2) для выборочной рубки, съ учетомъ по пнямъ, 112 шт. сырораствующихъ деревьевъ разныхъ породъ, оцѣненныхъ въ 1.733 руб. и 3) для выборочной рубки съ учетомъ по площади 33 дес. 720 кв. саж., оцѣненныхъ въ 898 руб.

Съ болѣе подробными условіями продажи покупатели могутъ ознакомиться въ г. Харьковѣ—въ Управленіи Земледѣлія и Государственныхъ Имуществъ; въ мѣстахъ назначенія торговъ: въ Боровеньскомъ, Печенѣгскомъ, Мерефянскомъ, Русско-Лозовскомъ, Балаклеискомъ, Чугуевскомъ, Славянскомъ, Кремьянскомъ, Никольскомъ и Бѣловодскомъ Волостныхъ Правленіяхъ и Ахтырскомъ, Богодуховскомъ, Сумскомъ, Харьковскомъ, Изюмскомъ и Зміевскомъ Уѣздныхъ Полицейскихъ Управленіяхъ; въ Уѣздныхъ Земскихъ Управахъ и у Лѣсничихъ, имѣющихъ жительство: Чугуево-Бабчанскаго въ с. Кочеткѣ, близъ г. Чугуева; Волчанскаго—въ казенномъ домѣ при Федосѣвской дачѣ, вблизи дороги изъ слоб. Кочетка въ слоб. Печенѣги; Мохначанскаго—въ казенномъ домѣ при Масурово-Скрыпаевской дачѣ, близъ с. Мохначи; Лебединскаго и Ахтырскаго—въ г. Ахтыркѣ; Харьковскаго—въ г. Харьковѣ; Ракирянскаго—въ с. Ракитномъ, близъ ст. Мерефа, Курско-Харьковско-Севастопольской ж. д.; Зміевскаго—въ хуторѣ Коробовѣ, Зміевскаго уѣзда, въ казенномъ домѣ при Гомольшанской дачѣ; Ново-Глуховскаго—въ с. Кремьянной, Купянскаго уѣзда; Старобѣльскаго—въ сл. Бѣловодскѣ, Старобѣльскаго уѣзда; Изюмскаго—въ г. Изюмѣ и Малцкаго—въ г. Славянскѣ, Изюмскаго уѣзда.

За осмотромъ продаваемаго лѣса обращаться къ Лѣсничимъ и лѣсной стражѣ.



АКЦИОНЕРНОЕ ОБЩЕСТВО
МАШИНОСТРОИТЕЛЬНЫХЪ ЗАВОДОВЪ

І. и К. Г. БОЛИНДЕРА

въ СТОКГОЛЬМЪ—ШВЕЦІЯ.

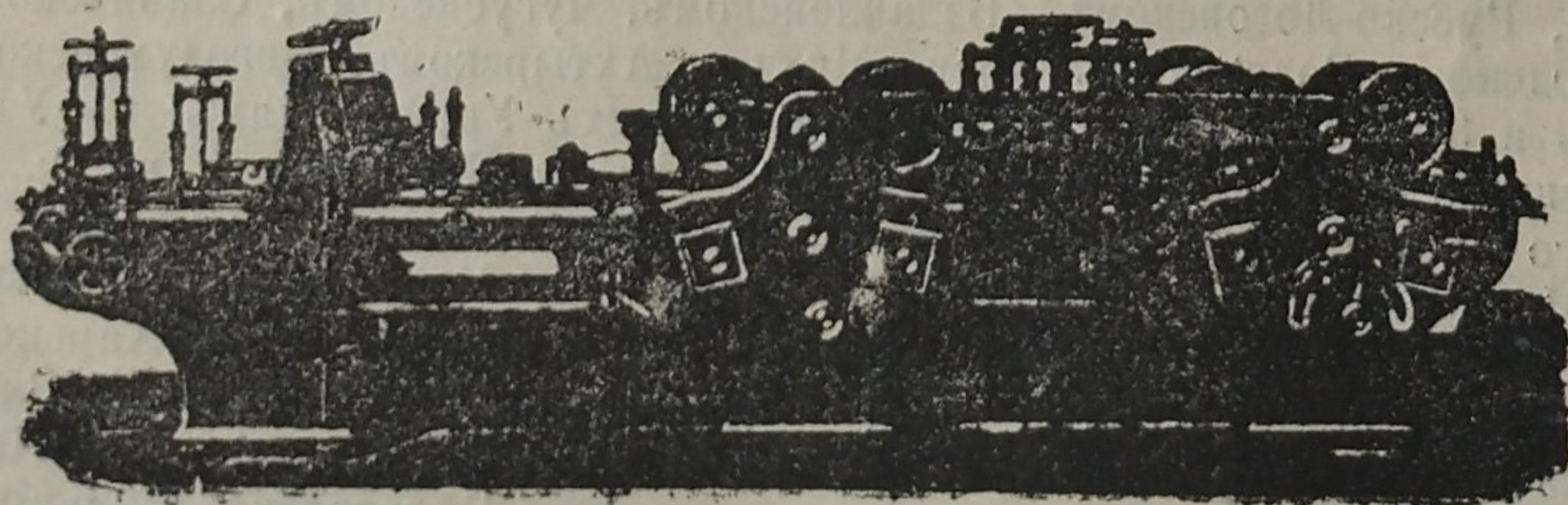
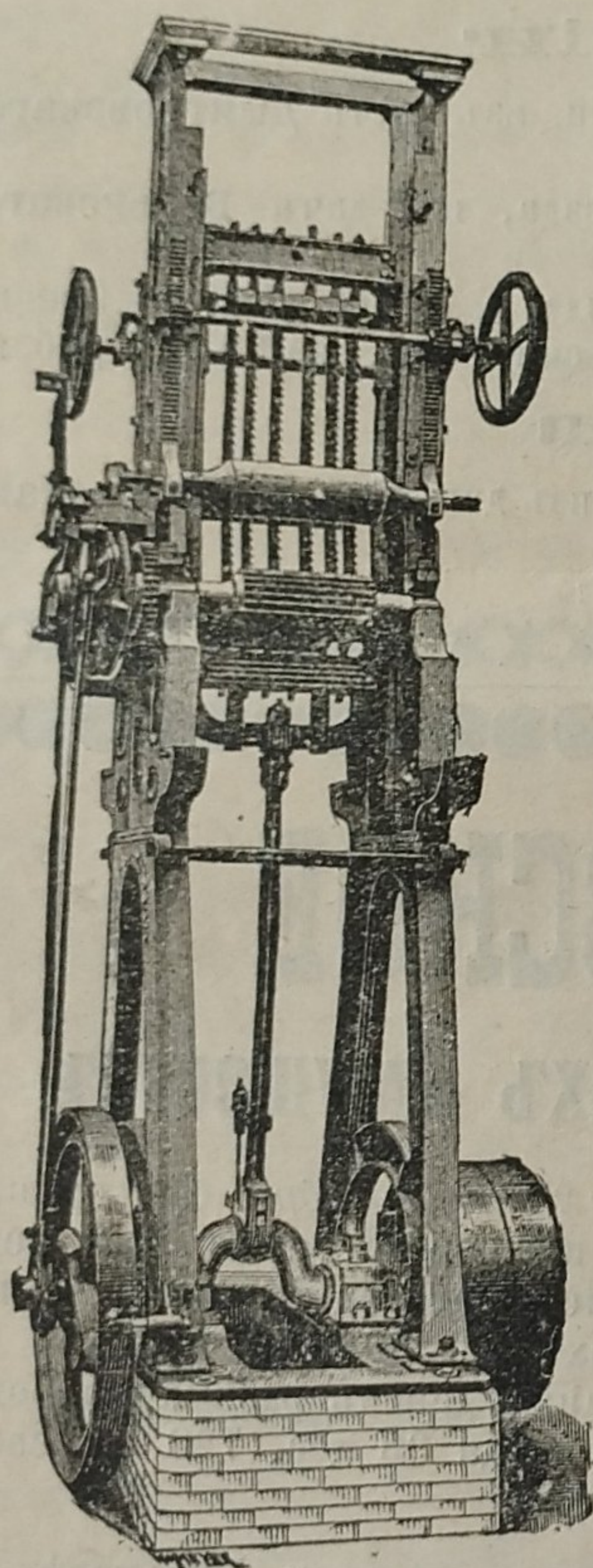
Основано въ 1844 году.

МАШИНЫ

ДЛЯ ОБРАБОТКИ ДЕРЕВА.

Строгальные станки новѣйшей конструкции и недостигнутой еще по сіе время производительности изготовляются въ болѣе чѣмъ 30 величинъ. Съ нашимъ строгальнымъ станкомъ № 12 была достигнута производительность въ 100000 футъ или 43000 аршинъ гребня и паза въ теченіе 10 час.

Высшая награда «GRAND-PRIX» на всемирной выставкѣ въ Парижѣ 1900 г.



КОНТОРА

въ С.-Петербургѣ, Б. Ко-
нюшенная, 13.

Техническая контора

Ад. Кьельгрехъ.

Заводъ въ СТОКГОЛЬМЪ—ШВЕЦІЯ.

Остерегаться поддѣлокъ, выдаваемыхъ за производство нашихъ заводовъ!