

ГОДЪ ДЕВЯТЫЙ.

# ЛѢСОПРОМЫШЛЕННЫЙ ВѢСТНИКЪ.

ЖУРНАЛЪ ЛѢСНОГО ХОЗЯЙСТВА, ЛѢСНОЙ ПРОМЫШЛЕННОСТИ И ТОРГОВЛИ ЛѢСОМЪ.  
ВЫХОДИТЬ ЕЖЕНЕДЕЛЬНО.

ПОДПИСНАЯ ЦѢНА съ доставкой и пересылкой: на годъ—шесть руб-лей и на полгода—четыре рубля; отдѣльные номера по 25 коп.

ЗА НАПЕЧАТАНІЕ ОБЪЯВЛЕНІЙ на послѣднихъ страницахъ взимается за одинъ разъ: за цѣлую страницу—30 руб., за 1/2 страницы—20 руб., за 1/4 страницы—12 руб., за 1/8 страницы—8 руб. и за строку петита въ 25 буквъ—20 к. При повтореніи дѣлается скидка по особому тарифу Редакціи. За пересылку отдѣльныхъ объявленій, вѣсомъ до 1 лота, взимается по 70 коп. и по 35 коп. за каждый добавочный лоть, съ каждой сотни экземпляровъ. За перемѣну адреса уплачивается 60 коп.

ПОДПИСКА ПРИНИМАЕТСЯ въ конторѣ Редакціи и въ извѣстныхъ книж-торгахъ объявленій Петербурга и Москвы.

АДРЕСЪ РЕДАКЦІИ И КОНТОРЫ: Москва, Петровско-Разумовское.

Статьи, присылаемыя для напечатанія, могутъ въ случаѣ надобно-сти подвергаться сокращеніямъ и измѣненіямъ. Статьи, присылаемыя безъ обозначенія условій гонорара, считаются бесплатными. Статьи, признан-ныя Редакціей неудобными для напечатанія, сохраняются 3 мѣсяца и возвращаются авторамъ за ихъ счетъ. О присылаемыхъ въ Редакцію но-выхъ книгахъ даются въ журналѣ отзывы или помѣщаются объявленія.

Редакція открыта ежедневно, кромѣ граздничныхъ дней, отъ 11 до 4 часовъ дня. Для личныхъ объясненій редакторъ принимаетъ по суб-ботамъ отъ 6 до 7 час. вечера и по воскресеньямъ отъ 1 до 2-хъ ча-совъ дня.

№ 33.

16-го АВГУСТА.

1907 г.

СОДЕРЖАНІЕ.

Къ вопросу „О положеніи смолокурения въ Шенкурскомъ уѣздѣ, Архангельской губерніи“.—Лѣсоторговый отдѣлъ. Ввозъ лѣса въ Великобри-танію за 6 мѣсяцевъ 1907 г.—Операции товарищества „Петра Бѣляева наследники“ за 1906 г.—Кременчугъ. И. Я.—Минскъ. Н. Б. Зельдовичъ.—Кіевъ.—Пос. Дубовка.—Хроника. Организация гидротехническихъ партій.—Осмотръ удѣльныхъ лѣсокультурныхъ по-досъ.—Списокъ выставокъ.—С.-Петербургскіе сельскохозяйственные курсы.—Справочный отдѣлъ. Предстоящіе торги и поставки.—Объявленія.

## Къ вопросу „О положеніи смолокурения въ Шен-курскомъ уѣздѣ Архангельской губ.“.

Въ 19 и 20 номерахъ, „Лѣсопромышленнаго Вѣстника“ за 1907 годъ помѣщена статья А. П. Чернаго „О положеніи смолокурения и нѣкоторыхъ другихъ промысловъ въ Шенкурскомъ и Холмогорскомъ уѣздахъ, Архангельской губерніи“. Въ статьѣ этой авторомъ допущенъ цѣлый рядъ невѣрныхъ или устарѣлыхъ свѣдѣній, дающихъ въ результатъ совершенно неправильное понятіе о главномъ кустарномъ промыслѣ крестьянъ Шенкурскаго уѣзда—смолокурениі; то обстоятельство, что статья эта помѣщена въ специальномъ органѣ, въ которомъ читатели привыкли видѣть извѣстную гарантію правильности какъ помѣщаемыхъ въ немъ свѣдѣній, такъ и выводовъ изъ нихъ, побуждаетъ меня отвѣтить г. Черному, такъ какъ его положенія и выводы настолько грѣшатъ противъ истины и такъ тенденціозны, что всякому болѣе или менѣе знакомому съ смолокурнымъ промысломъ Шенкурскаго уѣзда приходитъ неволью на умъ приложить къ автору инкриминируемой статьи извѣстную мораль Крылова: „бѣда, коль пироги начнетъ печи сапожникъ“.

Прежде, чѣмъ приступить къ детальному обсужденію всѣхъ положеній статьи, оговорюсь, что я буду касаться лишь Шенкурскаго уѣзда, съ положеніемъ дѣла въ ко-торомъ я знакомъ благодаря службѣ въ теченіе 12 лѣтъ

сперва управляющимъ имѣніемъ въ Шенкурскомъ уѣздѣ и затѣмъ старшимъ лѣсничимъ удѣльнаго округа; Холмогорскаго уѣзда я не знаю и потому касаться его не буду, предоставляя разбираться въ данныхъ г. Чернаго по отношенію къ этому уѣзду лицамъ болѣе меня компетентнымъ.

Авторъ разсматриваемой статьи прежде всего начи-наетъ съ установленія относительной важности для населенія разныхъ промысловъ, пользуясь для сего изъ отчета Архангельскаго губернскаго статистическаго ко-митета за 1902 г. свѣдѣніями о фабрикахъ, заводахъ и кустарныхъ заведеніяхъ, и сразу же впадаетъ въ грубую ошибку, отводя первое мѣсто по суммѣ зара-ботковъ мукомольному дѣлу. Ошибка г. Чернаго за-ключается въ томъ, что онъ „сумму производства“ при-нимаетъ за „сумму дохода“ населенія отъ промысла, тогда какъ эти суммы совсѣмъ неравнозначущи.

По даннымъ Шенкурскаго уѣзднаго комитета о нуж-дахъ сельскохозяйственной промышленности<sup>1)</sup>, въ Шен-курскомъ уѣздѣ съ крестьянскихъ земель было собрано въ среднемъ за 3 года и обращено на продовольствіе населенія 29.256 четвертей ржи и 40.394 чт. ячменя, или въ переводѣ на пуды—162.048 пудовъ ржи и 242.364 пуда ячменя, всего 404.412 пудовъ; весь этотъ хлѣбъ размолотъ на мѣстныхъ мельницахъ, результа-

<sup>1)</sup> См. журналъ засѣданія отъ 4 октября 1902 года.



томъ чего получилась мука; стоимость ея и указана въ свѣдѣніяхъ статистическаго комитета въ 409.982 рубля въ качествѣ „суммы производства“. Само собой понятно, поэтому, что сумма эта—409.982 руб. никоимъ образомъ не можетъ быть принята за доходъ населенія отъ мельницъ, какъ то сдѣлалъ г. Черный. Доходъ отъ мельницъ выражается гораздо болѣе скромной цифрой, которую можно принять равной приблизительно лишь отъ 8 до 12 тысячъ рублей сообразно тому, что обычно за помоль платятъ отъ 2 до 3 коп. съ пуда.

По даннымъ управленія Вельскаго удѣльнаго округа, въ 1902 г. изъ добытыхъ и проданныхъ крестьянами Шенкурскаго уѣзда продуктовъ смолокурения получилось: смолы—44.993 бочки, или 359.944 пуда, скипидара—3.294,3 пуда, канифоли—3.294 пуда и пека—4.007 пудовъ. Среднія цѣны, получаемыя крестьянами въ 1902 году по Шенкурскому уѣзду, были: 1) для смолы—2 р. 90 коп. за бочку, 2) для скипидара отъ 80 коп. до 1 руб. за пудъ, 3) для сосновой сѣры—около 40—45 коп. за пудъ; чистый заработокъ смолокуровъ поэтому исчисляется приблизительно въ 137.500 рублей <sup>2)</sup>. Изъ этихъ данныхъ ясно, что выводъ г. Чернаго о первенствующемъ значеніи мукомольнаго дѣла для мѣстнаго населенія по суммѣ заработка совершенно неправиленъ, на первомъ мѣстѣ долженъ быть поставленъ смолокурный промыселъ.

Коснувшись этого вывода автора лишь потому, что онъ свидѣтельствуетъ о томъ, какъ г. Черный разбирается въ значеніи цифръ даже въ указанномъ простомъ случаѣ, когда ясно разграничена „сумма производства“ отъ чистаго дохода, переходу затѣмъ къ разбору основныхъ положеній и выводовъ г. Чернаго по отношенію къ смолокурному промыслу, гдѣ также встрѣчается подобное же пользованіе цифрами и фактами.

Г. Черный приходитъ въ своей статьѣ къ слѣдующимъ главнымъ выводамъ:

1) Причинами сильнаго развитія смолокурения въ Шенкурскомъ уѣздѣ служатъ: а) стремленіе лѣсовладельцевъ (главнымъ образомъ удѣльнаго вѣдомства) развить возможно шире этотъ промыселъ за невыгодностью веденія хозяйства въ сѣверныхъ лѣсахъ на строевой и пиловочный лѣсъ; б) хорошій, обеспеченный сбытъ смолы на рынокъ, что обуславливается высокими качествомъ ея.

2) „Удѣльное вѣдомство, будучи полнымъ и безконтрольнымъ хозяиномъ этого промысла, организовало его такъ, что львиная доля доходовъ отходитъ въ его пользу; мѣстному же населенію достаются лишь очень скудные крохи дохода, которыми удивительно дешево оплачивается трудъ“.

Въ подтвержденіе этого г. Черный исчисляетъ заработокъ смолокура въ 12 коп. въ день.

3) Удѣльное вѣдомство, зная такой ничтожный заработокъ смолокуровъ, не только не заботится о томъ, чтобы пониженіемъ таксовой стоимости сырыхъ мате-

<sup>2)</sup> При исчисленіи принято, что изъ 1-й бочки смолы получается 6 пуд. пека и изъ 1½ пуд. сосновой сѣры выходитъ 1 пудъ канифоли.

риаловъ увеличить этотъ заработокъ, а наоборотъ, „преслѣдуя только свои интересы, создаетъ такіе условія производства“, которыя очень тягостны и обременительны для населенія и ставятъ послѣднее въ полную экономическую зависимость отъ удѣла. Въ подтвержденіе авторъ указываетъ на „условія на сдачу для подсочки смолокурныхъ лѣсосѣкъ и на отпускъ смолы—подсочки изъ дачъ Вельскаго удѣльнаго округа“, разбирая ихъ по пунктамъ, и приходитъ къ убѣжденію въ необходимости кореннаго измѣненія ихъ, не указывая, однако, въ чемъ именно должны они заключаться.

4) Условія удѣльнаго вѣдомства побуждаютъ крестьянъ смолокуровъ къ фальсификаціи смолы.

5) Удѣльное вѣдомство, сознавая всю тяжесть „условій“ по смолокурению, въ нѣкоторыхъ случаяхъ принимаетъ тѣ, или иныя мѣры, благопріятствующія развитію смолокурения и полученія скипидара (напр. распространеніе на льготныхъ основаніяхъ мѣдныхъ холодильныхъ трубъ, сборъ сѣры, сосуды подъ смолу); но чувствуя себя полнымъ и безконтрольнымъ хозяиномъ, всякое мѣропріятіе организуетъ такъ, что наибольшая доля чистаго дохода переходитъ въ его кассу, почему крестьяне всегда и относятся къ этимъ мѣропріятіямъ недоувѣрчиво и слѣдуютъ имъ неохотно.

6) Крестьяне-смолокуры не могутъ обойтись безъ посредства скупщиковъ, такъ какъ существующія формальности, установленныя бюрократіей, создаютъ такое положеніе, что сами смолокуры никогда не могутъ удовлетворить всеѣмъ этимъ формальностямъ и при непосредственной продажѣ всегда терпятъ убытки и непроизводительные расходы. Вслѣдствіе этого необходима организація хорошей доставки продуктовъ къ Архангельску, правильнаго свободнаго сбыта ихъ за границу и доступнаго крестьянамъ кредита для освобожденія ихъ отъ экономической зависимости отъ скупщиковъ.

Весь фактическій матеріалъ, послужившій г. Черному для его выводовъ, заключается кромѣ удѣльныхъ условій на сдачу лѣсосѣкъ и указанныхъ выше свѣдѣній Архангельскаго статистическаго комитета за 1902 г., еще изъ нѣсколькихъ цифръ изъ статьи И. И. Данишевскаго и изъ трудовъ Шенкурскаго уѣзнаго комитета о нуждахъ сельскохозяйственной промышленности.

Вначалѣ я уже выяснилъ по отношенію къ цифрамъ статистическаго комитета, насколько „умѣло“ г. Черный сумѣлъ ими воспользоваться. То же замѣчается и во всеѣхъ его послѣдующихъ операціяхъ съ цифрами, взятыми изъ указанныхъ выше источниковъ. Такъ, разсуждая о выгодности для удѣла смолокурнаго хозяйства въ Шенкурскомъ уѣздѣ, авторъ приводитъ изъ записки г. Серебренникова (см. труды сельскохозяйственнаго комитета, стр. 312), что удѣльное вѣдомство получаетъ ежегодно отъ смолокурения отъ 108.019 руб. 73 коп. до 127.493 руб. 9 коп., избѣгая въ то же время указать, что эти цифры касаются всего Вельскаго округа (съ Солвычегодекимъ и Вельскимъ уѣздами вмѣстѣ), и оставляя читателю несомнѣнное убѣжденіе, что это относится только къ Шенкурскому уѣзду.

Исчисляя чистый заработокъ смолокуровъ Шенкур-



скаго уѣзда, г. Черный приведенную въ запискѣ г. Серебренникова цифру общей суммы его въ 180.000 р. цифра эта приведена г. Серебренниковымъ какъ средняя въ 1 годъ за послѣднее трехлѣтіе (1900—1902 г.); это было бы совершенно ясно и г. Четному, если бы онъ хоть немного былъ знакомъ съ мѣстными цѣнами на смолу, такъ какъ при этомъ условіи невозможно было бы остановиться на выводѣ цѣны бочки въ 98 к., тогда какъ въ дѣйствительности она была 2 р. 80 к. — 2 р. 90 к. Вслѣдствіе такой допущенной авторомъ не-правильности всѣ его расчеты о заработкѣ смолокура совершенно не имѣютъ никакой цѣны.

Къ сожалѣнію, даже и такое заключеніе изъ попытки расчета г. Чернымъ заработка смолокуровъ нельзя считать безусловно вѣрнымъ, такъ какъ только не со-вѣтъ твердымъ знаніемъ ариѳметики и можетъ быть объяснена цифра общаго вывоза смолы изъ Архан-гельска, выведенная авторомъ на основаніи данныхъ г. Данишевскаго въ 1.000.000—1.100.000 пуд., тогда какъ по правиламъ ариѳметики указаннымъ въ статьѣ путемъ получается выводъ 919.111—1.169.778 пуд., или съ округленіемъ 920.000—1.170.000 пуд.

На самомъ же дѣлѣ по экспортнымъ листамъ, изда-ющимся ежегодно въ г. Архангельскѣ, средній вывозъ смолы и пека за десятилѣтіе (1892—1901 гг.) равенъ 839.609 пуд. <sup>1)</sup>, въ томъ числѣ на Шенкурскій уѣздъ причитается 363.951 пудъ.

Чтобы закончить характеристику отношенія г. Черна-го къ цифрамъ, укажу лишь, что онъ приводитъ цѣнность всего вывоза смолы и дегтя за границу равной 540—713 милліоновъ руб., т.-е. приблизительно по 490 руб. 90 к.—509 р. 29 к. за 1 пудъ, тогда какъ въ дѣй-ствительности за десятилѣтіе (1892—1901 гг.) цѣна эта на смолу была равна въ среднемъ въ Архангельскѣ 7 р. 06 к. за бочку, т.-е. по 88 к. за пудъ; такимъ образомъ въ рукахъ г. Чернаго стоимость смолы однимъ почеркомъ пера увеличилась въ 558—579 разъ про-тивъ дѣйствительности; мнѣ остается лишь пожалѣть, почему г. Черный не увеличилъ цѣну смолы еще разъ въ сорокъ, такъ какъ вѣдь ему безразлично, вѣроят-но, восколько разъ увеличивать цѣну, а тогда она, по крайней мѣрѣ, могла бы быть представлена ясно каждымъ, такъ какъ что смола, что золото—цѣна была бы одна.

(Продолженіе слѣдуетъ.)

### Лѣсоторговый отдѣлъ.

#### Ввозъ лѣса въ Великобританію за 6 мѣсяцевъ 1907 г.

За первые шесть мѣсяцевъ (январь—июнь) текущаго года ввозъ лѣса въ Великобританію достигъ 3.161.946 лодъ, противъ 3.208.949 лодъ въ 1906 г., 2.877.374 лодъ въ 1905 г. и 3.202.446 лодъ въ 1904 г., слѣ-довательно, менѣе прошлогодняго на 1,4% (лоадъ = 50 куб. фут.); общая цѣнность текущаго ввоза лѣса

<sup>1)</sup> Считаая въ среднемъ въ 1 бочкѣ пека 15 пудовъ чистаго товара.

опредѣляется въ 8.061.119 фунтовъ стерлинговъ (около 76.580.000 руб.), противъ 7.893.143 фунт. стерл. въ 1906 г., 6.695.530 фунт. стерл. въ 1905 г. и 7.371.287 фунт. стерл. въ 1904 г., т.-е. въ сравненіи съ минувшимъ годомъ цѣнность лѣснаго ввоза нынѣ поднялась на 2,1%. Изъ сравненія количества и цѣн-ности текущаго ввоза съ прошлогоднимъ поступленіемъ можно отмѣтить слѣдующія измѣненія въ оборотахъ по отдѣльнымъ сортамъ лѣса (+ означаетъ увеличе-ніе, а—уменьшеніе текущаго провоза).

	Количество.		Цѣнность.	
	Л о а д ъ.		Фунт. стерл.	
Кругл. и тесан. лѣса . . . . .	+	36.237	+	118.689
Руднич. стоекъ . . . . .	+	20.095	+	48.977
Пилонаго лѣса . . . . .	-	103.335	+	310
Клепки . . . . .	+	7.757	-	15.431
Акажу . . . . .	+	8.846	+	72.830
Прочаго лѣса . . . . .	+	21.009	+	138.817

По странамъ отправленія движеніе текущаго привоза, въ сравненіи съ соотвѣтственнымъ періодомъ предыду-щаго года, представляется въ прилагаемой таблицѣ:

	Количество.		Цѣнность.	
	1906 г.	1907 г.		
Круглый и тесаный лѣсъ.	Л о а д ъ.			
Россія . . . . .	44.926	93.228	121.761	288.773
Швеція . . . . .	10.531	5.392	20.484	10.931
Норвегія . . . . .	26.223	25.271	45.821	48.825
Германія . . . . .	72.793	73.957	220.710	232.655
Соединен. Штаты . . . . .	77.427	83.751	408.458	465.994
Брит. О.-Индія . . . . .	20.803	17.552	339.382	300.330
Канада . . . . .	22.428	8.274	130.934	52.698
Другія страны . . . . .	19.870	23.813	253.638	259.671
Итого . . . . .	295.001	331.238	1.541.188	1.659.877

Кромѣ того:

Руднич. подпорки . . . . .	1.089.942	1.110.037	1.135.465	1.184.442
Итого . . . . .	1.384.943	1.441.275	2.676.653	2.844.319

#### Пиленый, строганый и колотый лѣсъ.

Россія . . . . .	359.448	480.846	914.473	1.074.437
Швеція . . . . .	498.185	407.921	1.244.929	1.074.659
Норвегія . . . . .	299.319	263.659	838.960	796.540
Соединен. Штаты . . . . .	247.293	286.454	970.113	1.189.255
Канада . . . . .	311.725	285.255	937.694	862.953
Другія страны . . . . .	108.036	68.536	310.021	218.956
Итого . . . . .	1.824.006	1.720.671	5.216.490	5.216.800

Всего кругл., пиле-наго и пр. лѣса. 3.208.949 3.161.946 7.893.143 8.061.119

#### Разные матеріалы:

Клепка . . . . .	46.913	54.670	287.258	271.827
Акажу . . . . .	36.272	45.118	310.884	383.714
Прочій лѣсъ . . . . .	91.010	112.019	566.336	705.153

Всего лѣса. . . . . 9.057.621 9.421.813

Кромѣ того:

Деревянныхъ издѣлій . . . . .	—	—	1.036.256	928.856
-------------------------------	---	---	-----------	---------

Ввозъ лѣса изъ Соединенныхъ Штатовъ С. Америки въ этомъ году возросъ до 1.655.249 фунт. стерл., противъ 1.378.571 ф. стерл. въ 1906 г., или на 16%, привозъ же изъ Канады сократился до 915.651 фунт. стерл. противъ 1.068.628 ф. стерл. въ 1906 г., т.-е. болѣе 14%. Скандинавскаго лѣса поступило всего на 1.930.955 фунт. стерл., противъ 2.150.194 фунт. стерл.



въ 1906 г., или менѣе на 10%. Изъ Россіи текущій привозъ лѣса составляетъ 502.074 лодъ, противъ 404.374 лодъ въ 1906 г., 409.540 лодъ въ 1905 г., 400.082 лодъ въ 1904 г. и 421.785 лодъ въ 1903 г.; цѣнность этого ввоза опредѣляется суммою въ 1.363.210 фунтовъ стерлинговъ (около 12.950.000 руб.), противъ 1.036.534 ф. стерл. въ 1906 г., 961.411 ф. стерл. въ 1905 г., 1.001.922 ф. стерл. въ 1904 г. и 1.016.351 ф. стерл. въ 1903 г.; слѣдовательно, въ количественномъ отношеніи текущій ввозъ русскаго лѣса выше прошлогодняго на 19%, а по цѣнности онъ поднялся на 24%. Въ общемъ этотъ ввозъ нынѣ достигъ небывалой высоты.

Ввезенный въ текущемъ году лѣсъ распредѣлился между 107 великобританскими портами. По отдѣльнымъ важнѣйшимъ портамъ этотъ ввозъ, сравнительно съ 1905 г., выразится въ слѣдующихъ данныхъ.

1907 годъ.			1906 годъ.			
Круглаго и теснаго.	Пиленаго и пр.	Всего.	Круглаго и теснаго.	Пиленаго и пр.	Всего.	
Л о а д ъ.			Л о а д ъ.			
Кардиффъ . . .	481.120	28.626	509.746	446.866	53.161	500.027
Лондонъ . . .	98.675	373.205	471.880	64.723	426.973	401.693
Ливерпуль . . .	65.812	195.913	261.725	65.045	186.085	251.130
Гулль . . . . .	79.523	139.667	219.220	77.049	137.921	214.970
В. Гартльпуль . . .	114.194	49.865	164.029	103.701	49.250	152.951
Манчестеръ . . .	19.929	138.622	158.551	17.893	119.872	137.770
Ньюпортъ . . .	142.230	12.494	154.624	133.158	7.866	141.024
Гримзби . . . . .	34.620	64.715	99.335	25.612	64.172	89.784
Гранджмутсъ . . .	18.784	49.403	68.187	33.865	68.962	102.827

#### Операціи товарищества „Петра Бѣляева наслѣдники“ за 1906 г.

Товарищество „Петра Бѣляева наслѣдники“, (правленіе въ С.-Петербурѣ) за 14-й операціонный годъ, — съ 1 ноября 1905 г. по 1 ноября 1906 г. — получило валового дохода 1.687.058 р. 23 к. при расходѣ 1.525.706 р. 2 к.; въ предшествовавшемъ же году приходъ былъ 1.521.908 р. и расходъ 1.433.201 р.; слѣдовательно, чистая прибыль опредѣлилась въ 161.352 р. 21 к., противъ 88.696 р. 95 к. въ 1905 году. Въ общую выручку входятъ доходы: отъ продажи лѣсныхъ и др. матеріаловъ 1.572.160 р. 92 к., отъ работы пароходовъ и судовъ 61.907 р. 30 к., отъ % бумажъ 12.133 р. 63 к., по текущимъ счетамъ 8.936 р. 41 к. и разныхъ поступленій 31.919 р. 97 к.

Въ суммѣ расходовъ заключаются: жалованіе директоровъ 35.000 р., служащихъ и рабочихъ 505.761 р. 60 к., наемъ помѣщеній 49.679 р. 11 к., страховыя преміи 95.267 р. 54 к., госуд., город. и земскіе налоги 15.374 р. 14 к., содержаніе школъ и больницъ для рабочихъ 14.376 р. 78 к., ремонтъ 47.315 р. 52 к., топливо, сало, масло и др. матеріалы 165.468 р. 82 к., скидки покупателямъ 63.063 р. 24 к., доставка товаровъ 125.805 р. 45 р. Торговые расходы 150.408 р. 3 к., % по текущимъ счетамъ 114.967 р. 1 к., убытокъ отъ продажи лѣсныхъ матеріаловъ 51.635 р.

60 к., погашеніе стоимости имущества 60.583 р. 18 к., разница по курсу %-ныхъ бумажъ 30.000 р.

Изъ полученной прибыли по постановленію общаго собранія пайщиковъ внесено государ. сбора (8½% съ чист. прибыли) 13.714 р. 24 к., въ запасный капиталъ отнесено 15.137 р. 27 к. и въ дивидендъ пайщикамъ назначено 132.500 р., что составляетъ 10% на основ. капиталъ, тогда какъ въ предшествовавшемъ году дивидендъ былъ 6%.

По балансу къ 1 ноября 1906 г., опредѣлившемуся въ 3.495.956 р. 83 к., касса составляла 50.560 р. 95 к., %-ныя бумаги въ банкахъ и залогахъ 359.182 р. 42 к., деньги на текущ. счетахъ 6.491 р. 85 к., %-ныя бумаги запаснаго капитала 261.628 р. 8 к., лѣсные матеріалы на заводахъ и складахъ 1.464.995 р. 61 к., постройки, движимое имущество и матеріалы на заводахъ и складахъ 675.704 р. 6 к. <sup>1)</sup>, земельное имущество 1.800 р., должники 541.379 р. 31 к., кредиторы 1.489.128 р., представленное директорами обезпеченіе 100.000 р.; капиталъ основной 1.325.000 р. (265 именныхъ паевъ по 5.000 р. каждый), запасный 291.683 р. 46 к., страховой 89.460 р. 13 к., капиталъ для вознагражденія пострадавшихъ рабочихъ 39.332 р. 56 к.

#### Кременчугъ.

Недавно нѣкоторыя изъ столичныхъ газетъ сообщили, что среди представителей желѣзодѣлательныхъ заводовъ готовятся къ приему заказовъ на совершенно новый фабрикатъ — на металлическія шпалы, имѣющія замѣнить деревяныя. Въ необходимости такой замѣны министерство путей сообщенія, по словамъ газетъ, убѣдилось по результатамъ произведенныхъ за границею опытовъ. Это извѣстіе произвело большую сенсацию среди представителей здѣшняго лѣсного міра, несмотря на то, что изъ газетныхъ сообщеній еще пока неизвѣстно, будутъ ли произведены опыты примѣненія металлическихъ шпалъ на какой-либо изъ тѣхъ дорогъ, которыя обслуживаются кременчугскими лѣсопромышленниками.

Насколько важнымъ является для здѣшнихъ лѣсопромышленниковъ вопросъ о замѣнѣ деревянныхъ шпалъ металлическими, можно видѣть изъ того, что часть оборотовъ большинства крупныхъ лѣсопромышленныхъ фирмъ, оперирующихъ въ Кременчугѣ и п. Крюковѣ, падаетъ на долю шпалъ, спросъ на которыя предъявляютъ, какъ извѣстно, не только желѣзныя дороги, но и многія фабрично-заводскія и рудныя предпріятія, имѣющія собственные подъѣздные пути.

Главнѣйшей причиной, заставляющей кременчугскихъ лѣсопромышленниковъ интересоваться поставкою шпалъ, служить то обстоятельство, что желѣзныя дороги обыкновенно платятъ своимъ поставщикамъ исключительно наличныя деньги и притомъ тотчасъ по полученіи товара, тогда какъ съ своей стороны лѣсопромышленники, поставляющіе шпалы желѣзнымъ дорогамъ, пріобрѣтаютъ этотъ сортиментъ лѣса въ кредитъ на 6—9 мѣ-

<sup>1)</sup> Товарищество имѣетъ три лѣсопильныхъ завода въ Повнецкомъ уѣздѣ, въ Кольскомъ и Александровскомъ уѣздахъ, Архангельской губ., владѣетъ флотилією собственныхъ пароходовъ, судовъ и баржъ.



сядевь. Неудивительно поэтому, что крупные кременчугскіе лѣсопромышленники удѣляютъ большое вниманіе поставкамъ шпаль, благодаря чему сбытъ этого сорта лѣса достигаетъ весьма крупной цифры. Такъ, напримѣръ, одна только фирма „Ш. З. Гура-рий“, являющаяся по размѣрамъ своей оборотовъ са-межегодно поставяетъ желѣзнымъ дорогамъ около двухъ милліоновъ шпаль сосновыхъ и дубовыхъ, стоимость которыхъ составляетъ около 2.500.000 рублей. Что же касается остальныхъ кременчугскихъ лѣсопромышлен-ныхъ фирмъ, поставяющихъ шпалы желѣзнымъ доро-гамъ, то обороты ихъ съ этимъ сортиментомъ лѣса также довольно значительны, хотя и уступаютъ выше-указанной суммѣ. При этомъ слѣдуетъ замѣтить, что отсутствуетъ и здѣшніе лѣсопромышленники обыкно-венно приобрѣтаютъ этотъ сортиментъ лѣса въ вер-хнихъ мѣста назначенія. Шпалы же, предназначенныя для южныхъ желѣзныхъ дорогъ, сплавляются водою въ Кременчугъ, гдѣ и производится приемка ихъ названой дорогой.

Въ теченіе минувшаго іюля въ Кременчугъ припла-влено было съ верховьевъ Днѣпра нѣсколько крупныхъ партийъ дровъ берлинныхъ и плотовыхъ, благодаря чему запасы дровяного топлива на мѣстныхъ складахъ значи-тельно пополнились. Въ ближайшемъ будущемъ мѣст-ные запасы дровяного топлива еще болѣе увеличатся, такъ какъ, судя по имѣющимся здѣсь свѣдѣніямъ, на пути въ Кременчугъ находится въ настоящее время нѣсколько берлинъ и плотовъ, нагруженныхъ дровами. Такимъ образомъ можно разсчитывать, что въ теченіе предстоящей зимы Кременчугу не придется считаться съ недостаткомъ въ дровяномъ топливѣ, тѣмъ болѣе, что и обалольныхъ дровъ, выпускаемыхъ въ продажу здѣш-ними лѣсопильными заводами, также будетъ въ этомъ году очень много въ виду большого приплава бревенъ. Однако, несмотря на все это, цѣны на дровяное то-пливо продолжаютъ держаться на прежнемъ высокомъ уровнѣ, а именно: дрова ольховыя по 24—25 руб. за куб. сажень, березовыя по 28 р. и дубовыя по 32—33 р. Эти цѣны не слѣдуетъ однако считать показательными для нынѣшняго года, такъ какъ лишь въ текущемъ мѣсяцѣ окончательно выяснится положеніе дровяного рынка, въ зависимости отъ чего установятся новыя цѣны на дровяное топливо, при чемъ, по общему мнѣ-нію, цѣны эти будутъ ниже существующихъ.

И. Я.

4 августа 1907 г.

Минскъ, 26 іюля. Уже начинается подведеніе итоговъ лѣсной кампаніи зимы 1906—1907 года, которые ока-зываются очень печальными, какъ для торгующихъ на заграничное порто, такъ и для оперирующихъ на югѣ Россіи. Между многими причинами неудачи главною былъ неблагопріятный сплавъ. Несмотря на обиліе снѣга минувшей зимой, къ самому разгару сплава Нѣманъ почти окончательно высохъ, и большая часть сплавщи-ковъ по этой рѣкѣ застряла по дорогѣ и терпѣла боль-

шіе убытки. Сплавляющіе же на югъ по р. Днѣпру и его притокамъ потерпѣли неудачу отъ дующихъ без-прерывно вѣтровъ, дороговизны сѣстныхъ припасовъ и частыхъ забастовокъ рабочихъ-сплавщиковъ.

Что касается цѣнъ, то на заграничныхъ рынкахъ, начиная почти съ середины января, цѣны начали без-остановочно ползти внизъ и на нѣкоторые сорта дошли до небывалаго минимума. На югѣ же Россіи, если бы не сплавъ, лѣсопромышленники могли бы подвести итоги съ нѣкоторой прибылью.

Минскъ, какъ лѣсной центръ, съ нѣкоторыхъ поръ сталъ играть выдающуюся роль въ лѣсномъ мирѣ. По-этому нѣсколько лѣтъ тому назадъ нѣкоторымъ чинамъ существующаго здѣсь сельскохозяйственнаго общества пришла мысль учредить при этомъ обществѣ лѣсную биржу. Казалось, что это учрежденіе должно пользо-ваться именно здѣсь большимъ успѣхомъ. Выработали уставъ, послали куда слѣдуетъ для утвержденія, но учрежденіе это родилось, какъ видно, подъ несчастной звѣздой. Сначала уставъ не удовлетворилъ большинство здѣшнихъ лѣсопромышленниковъ, и потому многіе от-казались участвовать въ этомъ учрежденіи. Собрались опять учредители, судили-рядили, передѣляли нѣкото-рые пункты устава и послали опять на утвержденіе, благо министерство оказалось отзывчивымъ къ этому учрежденію и немедленно утвердило и перемѣны.

Но и послѣ этого учредители не могли вдохнуть въ мертворожденнаго жизнь и о немъ до сихъ поръ ни слуху, ни духу. Это доказываетъ, что одного устава еще мало, а надо умѣть заинтересовать публику. Пра-вленіе не позаботилось обзавестись корреспондентами на интересующихъ мѣстныхъ лѣсопромышленниковъ рынкахъ, оживить первоначальныя собранія и привлечь мѣстныхъ лѣсопромышленниковъ къ активному участию. Остается только спросить господъ учредителей:—„И къ чему было, господа, огородъ городить?“

Большимъ подспорьемъ въ теперешнее безработное время служить у насъ, развившееся въ послѣднее время, смоляное и скипидарное производство, дающее порядочный заработокъ большому контингенту кре-стьянъ сѣверо-западнаго края. Къ сожалѣнію, этотъ промыселъ находится въ самомъ примитивномъ состоя-ніи. Тѣ, кого касалось бы развитіе этого дѣла, не об-рацаютъ на него вниманія. Какъ я уже писалъ въ „Лѣсопромышленномъ Вѣстникѣ“, русскій скипидаръ по своимъ качествамъ могъ бы быть весьма цѣннымъ, но онъ продается на заграничномъ рынкѣ за 35—45% стоимости американскаго скипидара, исключительно вслѣдствіе своей необработанности и невниманія нашихъ заграничныхъ торговыхъ агентовъ. Такъ, несмотря на то, что скипидаръ изъ сѣверо-западнаго края доста-вляется на лондонскій рынокъ въ большомъ количествѣ, онъ до сихъ поръ не котируется на лондонской товар-ной биржѣ и цѣны на него устанавливаются какія-то произвольныя въ зависимости отъ никому невѣдомыхъ лицъ.

Между тѣмъ мнѣ приходилось говорить со многими заграничными знатоками этого дѣла, и они меня увѣ-



## Х р о н и к а.

ряли, что нашъ скипидаръ могъ бы идти по меньшей мѣрѣ въ 65% стоимости американскаго. Помочь горю, по моему мнѣнію, довольно легко: министерству земледѣлія слѣдовало бы устроить въ одномъ изъ центровъ сѣверо-западнаго края образцовый заводъ, взявъ, конечно, образцомъ тѣ страны, гдѣ эти заводы наилучше устроены. Затрата на это предпріятіе небольшого капитала принесла бы много милліоновъ мѣстному населенію. Крімъ того, министерство финансовъ могло бы поручить своему торговому агенту въ Лондонѣ позаботиться о томъ, чтобы скипидаръ русскій котировался на биржѣ. Такого рода мѣропріятія тѣмъ болѣе необходимы, что въ настоящее время замѣчаются тревожные симптомы. Такъ, несмотря на то, что всѣ продукты на заграничныхъ рынкахъ поднялись въ цѣнѣ, наши скипидаръ и смола сильно понижаются. Года три тому назадъ, до японской войны, за скипидаръ платили по 3 руб. 20 коп. и даже до 3 руб. 60 коп. за пудъ здѣсь на мѣстѣ безъ бочекъ, а смола цѣнилась по 60 коп. за пудъ; теперь цѣны спустились уже до 2 руб. за пудъ бѣлаго очищеннаго скипидара, а смола до 46 коп. съ бочкой бесплатно<sup>1)</sup>, такъ что нѣкоторые заводы принуждены приостановить свое производство, что крайне печально отразится на заработкахъ мѣстнаго населенія, которому оно служить подспорьемъ въ хозяйствѣ.

Н. Б. Зельдовичъ.

Кіевъ, 4 августа.—Дѣятельность мѣстнаго рынка съ лѣсными матеріалами протекаетъ тихо. Сравнительно высокій уровень цѣнъ поддерживается не столько условіями спроса, сколько общимъ вздорожаніемъ сырыхъ матеріаловъ и стоимости ихъ обработки. Распилка бревенъ идетъ успѣшно, и, принимая во вниманіе условія сбыта, о недостаткѣ готоваго товара не можетъ быть и рѣчи. Почти всѣ находившіеся въ гавани плоты бревенъ перваго сплава получили дальнѣйшее направленіе; многіе изъ нихъ, не найдя покупателей здѣсь, ушли внизъ. О новыхъ покупкахъ лѣса на мѣстахъ пока не слышно. Цѣна: сосновая столярная доска 9 арш. × 6 верш. × 1 дюймъ—90—95 к., такого же размѣра худшаго качества (рядовая) 70—73 к., полустая 58—60 к., обзолы 45—48 к.; дубовая доска чистая (указанной мѣры) 3 р. 60 к.—4 р. 5 к. Съ дровами твердо.

Пос. Дубовка, Саратов. г., 31 июля.—Спросъ на лѣсные матеріалы и продукты ихъ переработки изъ Донской области сравнительно съ прошлымъ годомъ небольшой, да и то преимущественно въ кредитъ на долгіе сроки. Поступленіе товара на рынокъ съ „верховъ“ почти закончилось; въ прошлагодную кампанію поступленіе было почти втрое больше. Это объясняется тѣмъ, что многіе волжскіе лѣсоторговцы, не надѣясь на хорошую торговлю, стараются не закупаться. Цѣны стоятъ на прежнемъ уровнѣ.

<sup>1)</sup> На дняхъ главная экспортная фирма сѣверо-западнаго края—П. И. Данишевскій—платила по 2 р. 10 к. на станціи Верхутинской за обыкновенный бѣлый скипидаръ безъ бочекъ и за смолу въ большихъ 40 пуд. бочкахъ по 46 коп. пудъ, франко-вагонъ, при чемъ бочки бесплатно.

Организація гидротехническихъ партій. Отдѣломъ земельныхъ улучшеній въ настоящее время закончены работы по организаціи особыхъ гидротехническихъ партій, командируемыхъ для оказанія помощи землеустроительнымъ комиссіямъ въ дѣлѣ обводненія земельныхъ площадей въ губерніяхъ: Астраханской, Тамбовской, Воронежской, Кіевской, Подольской, Черниговской, Могилевской, Новгородской, Тульской и Нижегородской. Гидротехническими партіями будутъ произведены работы по возведенію плотинъ, устройству водосборныхъ канавъ и другихъ гидротехническихъ сооружений, для использованія надземныхъ водъ. Что касается опредѣленія глубины залеганія подпочвенныхъ водоносныхъ пластовъ, а также опредѣленія возможности добычи воды путемъ заложанія глубокихъ артезианскихъ скважинъ, то производство этихъ работъ возложено на особія гидротехническія партіи.

Осмотръ удѣльныхъ лѣсокультурныхъ полосъ. Лѣснымъ департаментомъ командируется въ Самарскую и Оренбургскую губ. нѣсколько лѣсныхъ чиновъ для осмотра лѣсокультурныхъ полосъ, имѣющихся въ составѣ имѣній, предположенныхъ главнымъ управленіемъ удѣловъ къ передачѣ крестьянскому поземельному банку.

Списокъ выставокъ. Департаментомъ земледѣлія выпущенъ изъ печати списокъ сельскохозяйственныхъ выставокъ на текущій годъ. Всѣмъ учрежденіямъ и лицамъ, интересующимся такого рода выставками, настоящее изданіе департаментомъ высылается бесплатно по первому требованію.

С.-Петербургскіе сельскохозяйственные курсы. Перваго сентября с. г. начинаются занятія на С.-Петербургскихъ сельскохозяйственныхъ курсахъ (для лицъ обоего пола). Курсы состоятъ въ вѣдѣніи Главнаго Управленія Земледѣлія и Землеустройства. Курсъ 4-хлѣтній въ объемѣ высшихъ сельскохозяйственныхъ учебныхъ заведеній. Приемъ безъ экзамена. Требуемый минимумъ знаній—6 классовъ среднихъ учебныхъ заведеній. Представленіе свидѣтельствъ о полученномъ образованіи необязательно. На курсахъ обращается особое вниманіе на практическія занятія. Имѣются оранжереи, парники, огородъ и т. п. Лѣтняя практика въ курсовомъ имѣніи Быстрецово, Псковской губ. и уѣзда (ст. Карамышево, Моск.-Винд.-Рыб. ж. д.). Плата 80 руб. въ годъ, взносъ по полугодіямъ. Прошенія съ документами принимаются до 1-го сентября въ канцеляріи курсовъ—В. О. 10 лин., 15, и съ 1-го сентября въ помѣщеніи курсовъ: С.-ПБ., Каменный остр., наб. Б. Невки, 18.

## Справочный отдѣлъ.

## Предстоящіе торги и поставки.

18 августа въ лодейнопольскомъ уѣздн. полиц. упр. торги на продажу казеннаго лѣса на 178.871 р.

20 августа въ оштинскомъ волостн. правленіи торги на продажу казеннаго лѣса на 586.171 р.



22 августа въ вытегорскомъ уѣздн. полиц. упр. торги на продажу дровъ на 78.892 р.  
25 августа въ пудожемскомъ уѣзд. полиц. упр. торги на продажу дровъ и бревенъ на 9.735 р.  
28 августа въ петрозаводекомъ уѣздн. полиц. упр. торги на продажу дровъ и бревенъ на 140.430 р.  
3 сентября въ полтавской казен. палатѣ, съ переторжкою черезъ 3 дня, торги на поставку на 1—4 года дровъ для войскъ въ губерніи, по 1.264 саж. на 4.489 р. въ годъ.

4 сентября въ казанскомъ окружномъ инженерномъ упр., въ 12 ч., торги на поставку въ 1908—1910 гг. для Казани: по 250 саж. трехногн. и 4.873 саж. одноногн. дровъ и для с. Верхняго Услона по 198 саж. одноногн. дровъ въ годъ.

Редакторъ-издатель Н. С. Нестеровъ.

# НИЖЕГОРОДСКИМЪ

## Управленіемъ Земледѣлія и Государственныхъ Имуществъ

въ сентябрѣ и октябрѣ с. г. назначены публичные торги безъ переторжки на продажу лѣса изъ казенныхъ дачъ Нижегородской губерніи, а именно:

въ Макарьевскомъ уѣздѣ: 1 сентября въ Макарьевскомъ Уѣздномъ Полицейскомъ Управленіи по Ивановскому лѣсничеству, на сумму по оцѣнкѣ 5.835 руб.; того же числа въ Воздвиженскомъ Волостномъ Правленіи по Ошерашскому лѣсничеству на 67.204 руб.; 4-го въ томъ же Волостномъ Правленіи по Воздвиженскому лѣсничеству на 139.566 руб.; 7-го въ Марьинскомъ Волостномъ Правленіи по Юркинскому лѣсничеству на 318.999 руб.; 10-го въ Каменскомъ Волостномъ Правленіи по Разнѣжскому лѣсничеству на 107.658 руб.; 13-го въ томъ же Волостномъ Правленіи по Каменскому лѣсничеству на 54.120 руб.; 15-го въ Макарьевской Городской Думѣ по Красноярскому лѣсничеству на 39.598 руб.; 17-го въ той же Думѣ по Макарьевскому лѣсничеству на 83.113 руб.; въ Семеновскомъ уѣздѣ: 19-го сентября въ Богоявленскомъ Волостномъ Правленіи по Бараниховскому лѣсничеству на 38.712 руб.; 21-го въ Хахальскомъ Волостномъ Правленіи по Хахальскому лѣсничеству на 40.120 руб.; 24-го въ томъ же Волостномъ Правленіи по Лыковскому лѣсничеству на 40.964 руб.; 27-го въ Семеновскомъ Уѣздномъ Полицейскомъ Управленіи по Дрюковскому лѣсничеству на 9.603 руб. и 4-го октября въ Хохломскомъ Волостномъ Правленіи по тому же лѣсничеству на 4.171 руб.; въ Ардатовскомъ уѣздѣ: 6-го сентября въ Саконскомъ Волостномъ Правленіи по Саконскому лѣсничеству на 106.706 руб.; 12-го въ Кулебакскомъ Волостномъ Правленіи по Кулебакскому лѣсничеству на 62.191 руб.; 17-го въ Выксунскомъ Волостномъ Правленіи по Ризадѣевскому лѣсничеству на 18.559 руб. и 12-го октября въ Нарышкинскомъ Волостномъ Правленіи по Нарышкинскому лѣсничеству на 7.198 руб.; въ Горбатовскомъ уѣздѣ: 1-го сентября въ Сосновскомъ Волостномъ Правленіи по Волчихинскому лѣсничеству на 28.268 руб.; въ Лукояновскомъ уѣздѣ: 4-го сентября въ Мадаевскомъ Волостномъ Правленіи по Панзельскому лѣсничеству на 34.291 руб.; 10-го въ Оброчинскомъ Волостномъ Правленіи по Ичалковскому лѣсничеству на 5.900 руб.; въ Балахнинскомъ уѣздѣ: 20-го сентября въ Черноръцкомъ Волостномъ Правленіи по Черноръцкому лѣсничеству на 2.741 руб. 50 коп., и въ Арзамаскомъ уѣздѣ: 20-го октября въ Чернухинскомъ Волостномъ Правленіи по Чернухинскому лѣсничеству на 72.444 руб.

Подробныя объясненія о торгахъ и печатныя условія продажи можно получать въ Нижегородскомъ Управленіи Земледѣлія и Государственныхъ Имуществъ и въ канцеляріяхъ вышеозначенныхъ лѣсничихъ. За осмотромъ дѣлянокъ и матеріаловъ обращаться къ Лѣсничимъ.

## ТЕЙХЕРТЪ и СЫНЪ.

Лигницъ (Германія).

Осн. въ 1845 г.

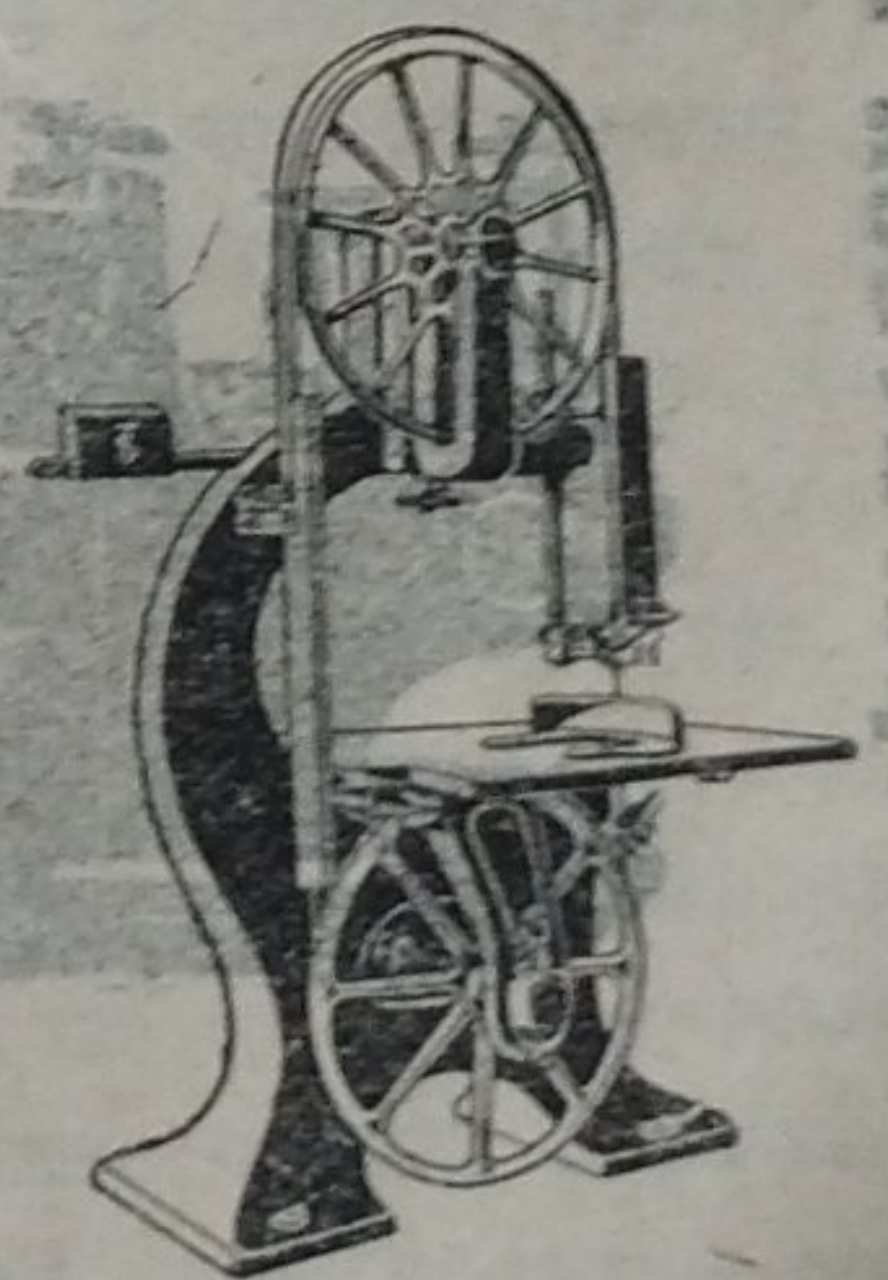
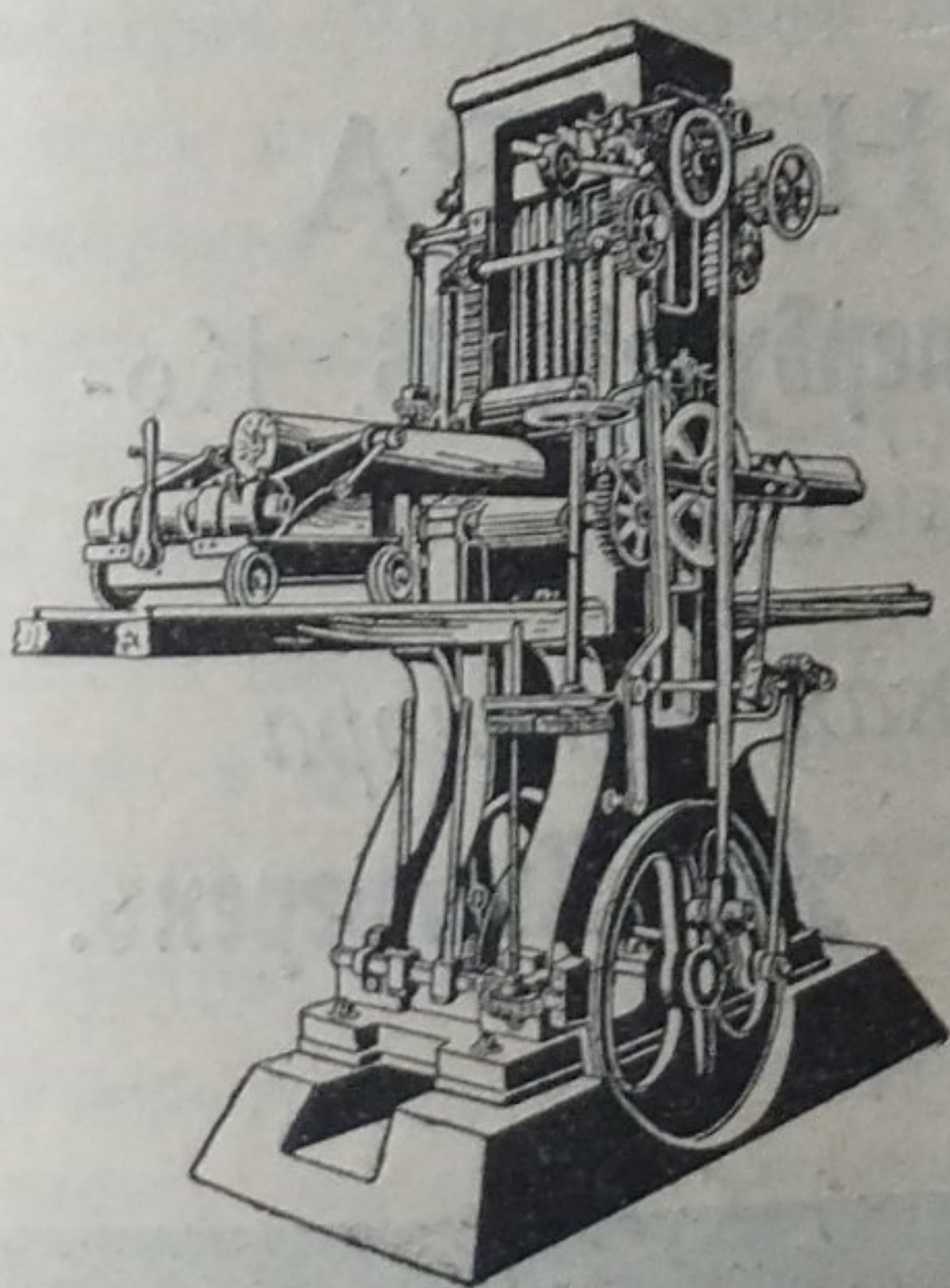
Исключительная спеціальность:

Лѣсопильные рамы и станки для обработки дерева по новѣйшимъ и самымъ усовершенствованнымъ моделямъ. Многочисленныя награды и самые лучшіе отзывы со всѣхъ концовъ свѣта.

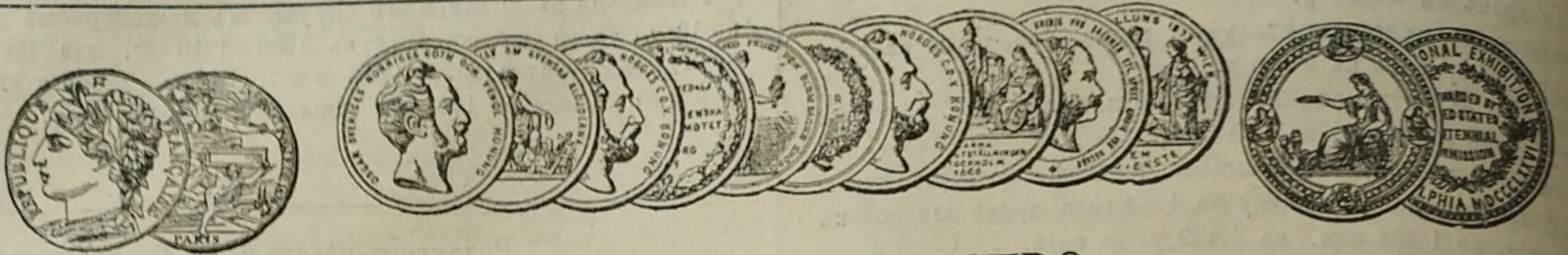
Всемирная выставка въ Миланѣ 1906 г. GRAND PRIX.

Генеральный представитель для Россіи: Техническая контора О. И. Келлеръ, Рига, Бульв. Насл. 15.  
Представитель для центральной Россіи: В. Вуншь, Москва, Цвѣтной бульваръ, 17.

Каталоги и смѣты по требованію безвозмездно.







АКЦИОНЕРНОЕ ОБЩЕСТВО  
МАШИНОСТРОИТЕЛЬНЫХЪ ЗАВОДОВЪ

# І. и К. Г. БОЛИНДЕРА

ВЪ СТОКГОЛЬМЪ—ШВЕЦІЯ.

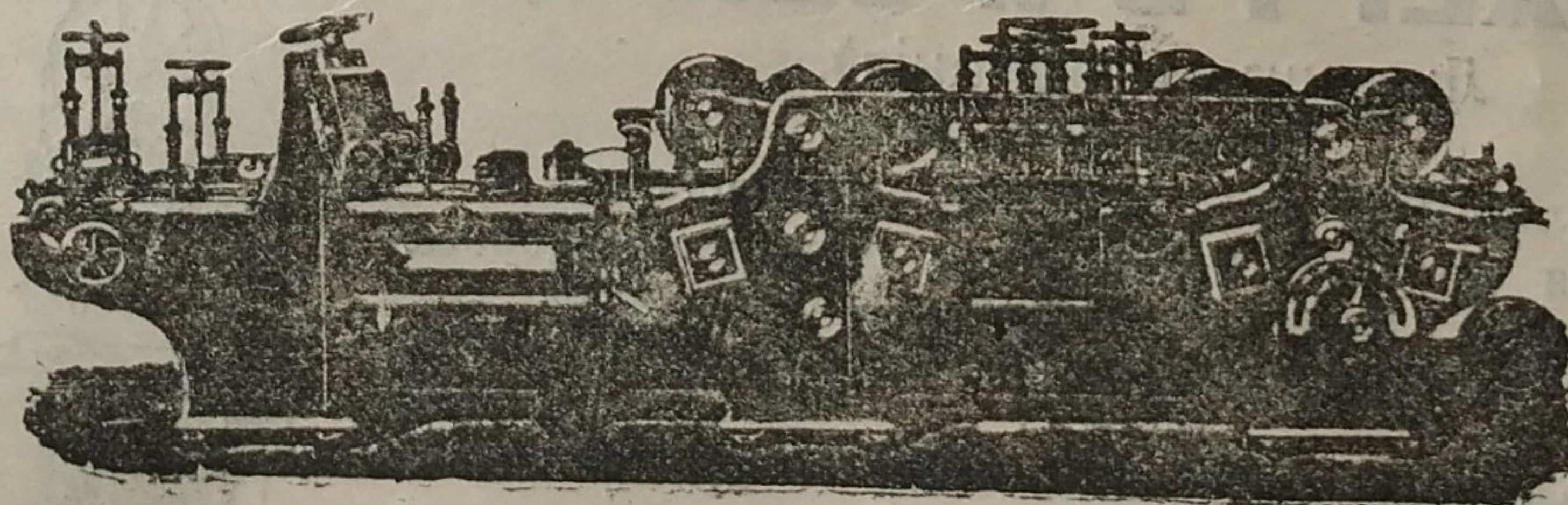
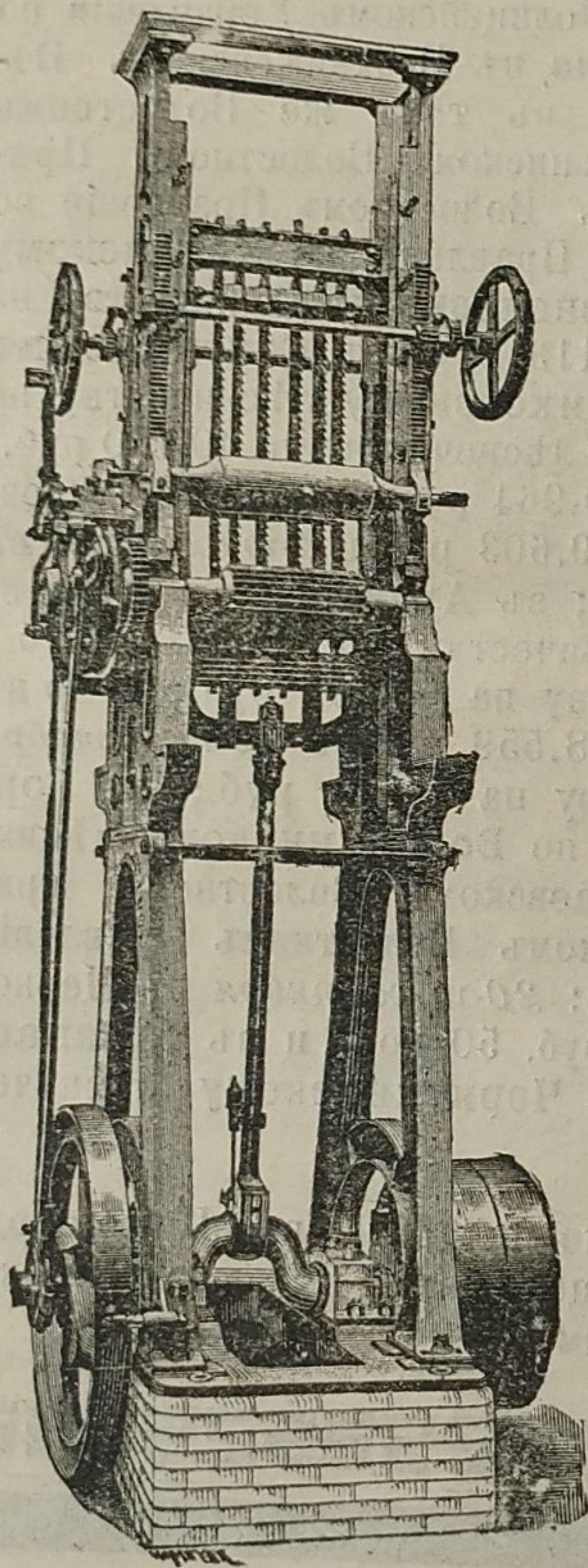
Основано въ 1844 году.

## МАШИНЫ

ДЛЯ ОБРАБОТКИ ДЕРЕВА.

Строгальные станки новѣйшей конструкции и недостигнутой еще по сіе время производительности изготовляются въ болѣе чѣмъ 30 величинъ. Съ нашимъ строгальнымъ станкомъ № 12 была достигнута производительность въ 100000 футъ или 43000 аршинъ гребня и паза въ теченіе 10 час.

Высшая награда «GRAND-PRIX» на всемирной выставкѣ въ Парижѣ 1900 г.



КОНТОРА

въ С.-Петербургѣ, Б. Конюшенная, 13.

Техническая контора

Ад. Кьельгрехъ.

Заводъ въ СТОКГОЛЬМЪ—ШВЕЦІЯ.

Остерегаться поддѣлокъ, выдаваемыхъ за производство нашихъ заводовъ!