

ГОДЪ ДЕВЯТЫЙ

ЛѢСОПРОМЫШЛЕННЫЙ ВѢСТНИКЪ.

ЖУРНАЛЪ ЛѢСНОГО ХОЗЯЙСТВА, ЛѢСНОЙ ПРОМЫШЛЕННОСТИ И ТОРГОВЛИ ЛѢСОМЪ.
ВЫХОДИТЬ ЕЖЕНЕДЕЛЬНО.

ПОДПИСНАЯ ЦѢНА съ доставкой и пересылкой: на годъ—шесть руб-лей и на полгода—четыре рубля; отдѣльные номера по 25 коп.

ЗА НАПЕЧАТАНІЕ ОБЪЯВЛЕНІЙ на послѣднихъ страницахъ взимается за одинъ разъ: за цѣлую страницу—30 руб., за $\frac{1}{2}$ страницы—20 руб., за $\frac{1}{4}$ страницы—12 руб., за $\frac{1}{8}$ страницы—8 руб. и за строку пята въ 25 буквъ—20 к. При повтореніи дѣлается скидка по особому тарифу Редакціи. За пересылку отдѣльныхъ объявленій, вѣсомъ до 1 лота, взимается по 70 коп. и по 35 коп. за каждый добавочный лотъ, съ каждой сотни экземпляровъ. За перемѣну адреса уплачивается 60 коп.

ПОДПИСКА ПРИНИМАЕТСЯ въ конторѣ Редакціи и въ извѣстныхъ книжныхъ магазинахъ. Объявленія принимаются въ конторѣ Редакціи и конторахъ объявленій Петербурга и Москвы.

АДРЕСЪ РЕДАКЦІИ И КОНТОРЫ: Москва, Петровско-Разумовское.

Статьи, присылаемыя для напечатанія, могутъ въ случаѣ надобности подвергаться сокращеніямъ и измѣненіямъ. Статьи, присылаемыя безъ обозначенія условій гонорара, считаются бесплатными. Статьи, признанныя Редакціей неудобными для напечатанія, сохраняются 3 мѣсяца и возвращаются авторамъ за ихъ счетъ. О присылаемыхъ въ Редакцію новыхъ книгахъ даются въ журналѣ отзывы или помѣщаются объявленія.

Редакція открыта ежедневно, кромѣ граздничныхъ дней, отъ 11 до 4 часовъ дня. Для личныхъ объясненій редакторъ принимаетъ по субботамъ отъ 6 до 7 час. вечера и по воскресеньямъ отъ 1 до 2-хъ часовъ дня.

№ 34.

23-го АВГУСТА.

1907 г.

СОДЕРЖАНІЕ.

Съ родины подсочки. В. В. Шкателова.—Лѣсоторговый отдѣлъ. Казенный лѣсной доходъ за 4 мѣсяца 1907 г.—Кременчугъ. И. Я.—Козмодемьянскъ.—Казань.—Астрахань.—Торнъ.—Кронштадтъ.—Хроника. Торговля сундуками на Нижегородской ярмаркѣ.—Къ отчужденію казенныхъ лѣсныхъ дачъ.—Товарищество технической разработки.—Справочный отдѣлъ. Предстоящіе торги и поставки.—Объявленія.

Съ родины подсочки.

II. Подсочка сосны близъ Аркашона.

Какъ я уже упоминалъ, мѣстные жители занимаются двумя промыслами: рыболовствомъ (сюда же надо отнести и разведеніе устрицъ, которыхъ производятъ свыше миллиарда штукъ въ годъ) и подсочкой. Кромѣ того въ селеніи Тестъ имѣются еще лѣсопильные заводы.

Въ городѣ Аркашонѣ устроенъ музей-акваріумъ, имѣющій цѣлью познакомить интересующихся съ этими двумя важнѣйшими промыслами мѣстныхъ жителей. Въ верхнемъ этажѣ помѣщается музей, а въ нижнемъ акваріумъ. Часть первой залы верхняго этажа отведена подъ предметы, относящіеся къ исторіи разведенія приморской сосны. Тутъ находятся обрѣзки древесины, шишки, различныя орудія обработки лѣса и подсочки, карты и планы разведенныхъ лѣсовъ, портреты дѣятелей облѣсенія съ Бремонтъеромъ во главѣ. Коллекція смоль и канифоли, впрочемъ составлена довольно небрежно и далеко не соответствуетъ ни экономической важности промысла, ни достоинствамъ вырабатываемыхъ продуктовъ. Очевидно, она собрана въ давнія времена и теперь уже устарѣла. Орудія подсочки не буду описывать, они тѣ же, что описаны въ сочиненіи Тищенко „Канифоль и скипидаръ“, гдѣ имѣются и рисунки, взятые изъ курса Nonguette „Technologie foréstiére, Nancy“.

Подсочку сосны здѣсь начинаютъ съ очень молодого возраста, лѣтъ съ 25—30, хотя мнѣ приходилось видѣть на берегахъ озера Казо деревья, подсоченныя еще въ болѣе юномъ возрастѣ. Въ теченіе второй половины зимы, въ февралѣ, рабочій-подсочникъ (resinier) подтесываетъ топоромъ кору, не трогая собственно дерева, а затѣмъ въ началѣ марта уже производится собственно подсочка или вскрытіе ствола особымъ, съ загнутымъ лезвіемъ, топоромъ, который носитъ названіе *hâpshot*. Подсочку начинаютъ отъ самаго комля, у самой земли. Топоръ тщательно точится и постоянно оправляется оселкомъ и остръ какъ бритва. Онъ можетъ снимать тонкую, какъ бумага, стружку. Подрѣзавъ тонкій слой древесины въ 20 сантиметровъ длины и 10—12 ширины, рабочій у оконечности рамы вбиваетъ желобокъ изъ бѣлаго покрытаго оловомъ желѣза и подставляетъ подъ него глиняный горшокъ, сначала просто на землю, а затѣмъ, при подъемѣ подсочки, горшокъ поднимаютъ выше, вколотивъ для этого одинъ гвоздь: горшокъ держится дномъ на гвоздѣ, а краемъ упирается въ вбитый въ дерево желѣзный желобъ: наклонивъ его слегка въ сторону ствола, горшокъ легко снимается во всякое время. Горшки—обыкновенныя, какіе употребляютъ для посадки растений, съ той лишь разницей, что глухіе, т.е. не содержатъ отверстій въ днѣ, величина ихъ: верхка $2\frac{1}{2}$ высоты, $2-2\frac{1}{2}$ ширины. Стоимость ихъ на мѣстѣ 40 франковъ

тысяча, т.-е. около 1,5 копейки штука. Если дерево растеть не прямо, то устраивают поправляющіе желобки: сдѣлавъ насѣчки топоромъ, вставляютъ въ нихъ тонкія пластинки древесины (стружки отъ подсѣчки), которыя и направляютъ живицу въ сосудъ, какъ это видно на рисункѣ. Рис. 1.

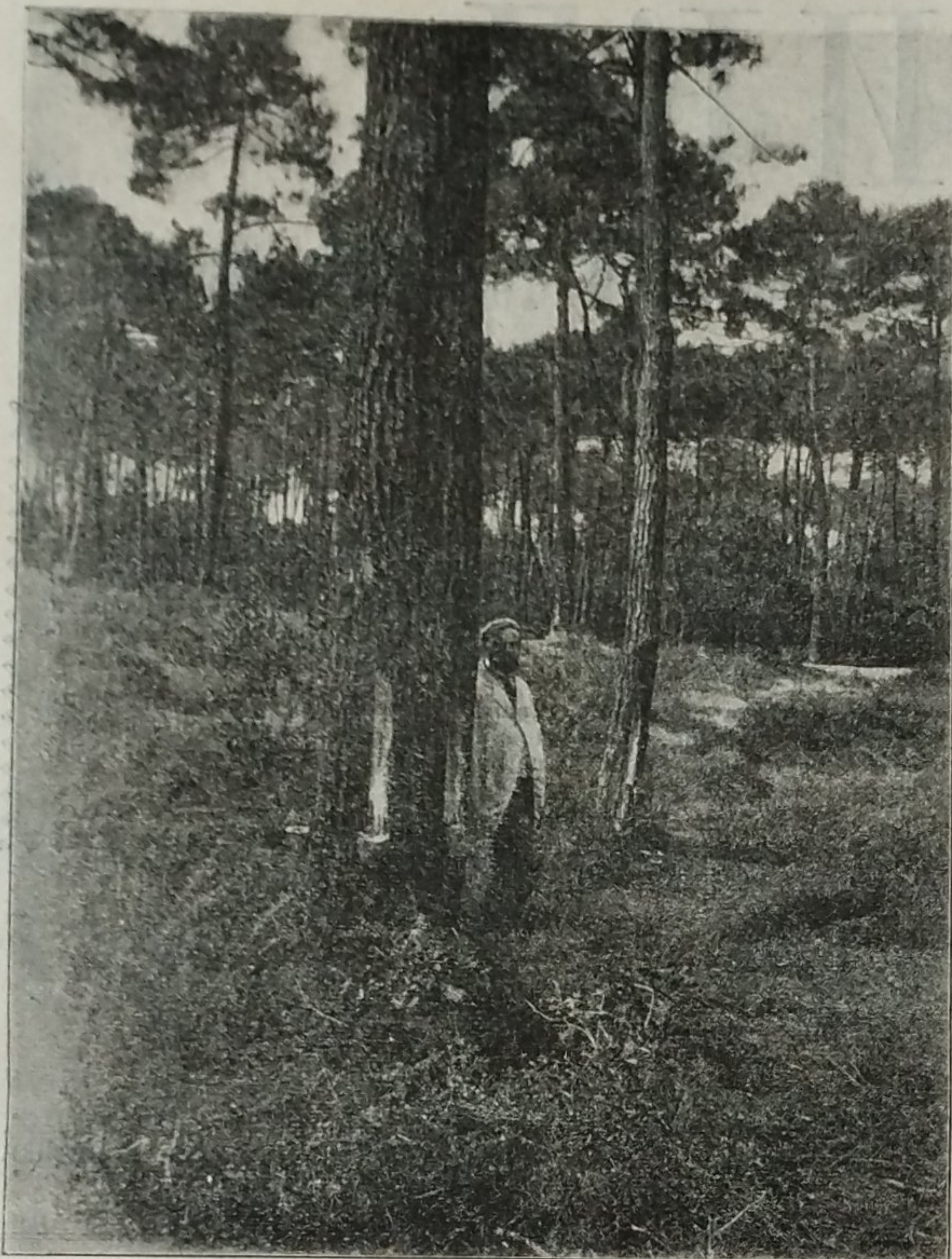


Рис. 1.

Второгодняя подсочка.

Послѣ подсѣчки сейчасъ же на древесинѣ выступаютъ крупныя капли жидкой, какъ вода, ароматичной смолы (*la gette*). Смола эта течетъ въ горшокъ, частію затвердѣвая на пути въ видѣ мелко-кристаллической, сначала бѣлой, какъ сахаръ массы сильвиновой кислоты. По мѣрѣ подниманія рамы къверху количество налипшей наподобіе известковыхъ натеконъ массы увеличивается, и часть ея затвердѣваетъ на желобкѣ. При слѣдующей подтескѣ рабочій очищаетъ желобокъ инструментомъ наподобіе короткой стамески, находящейся на противоположной сторонѣ рукоятки топора, и сталкиваетъ ее въ горшокъ, не трогая затвердѣвшей на стволѣ смолы, носящей названіе *barras*. Эту смолу собираютъ отдѣльно, уже позднѣе, осенью, соскребаютъ ее особымъ скребкомъ, насаженнымъ на палку и носящимъ названіе бараскизы.

Живица эта даетъ второй сортъ, оцѣниваемый ниже. Собирая ее отдѣльно, мнѣ, кажется, французы дѣлаютъ ошибку, ту-же, что наши кустари сѣвера, давая сѣрѣ затвердѣвать на деревѣ.

Совершенно бѣлая, какъ сахаръ, и полужидкой консистенціи сначала, она съ успѣхомъ могла бы быть соскабливаема при всякой подтескѣ какимъ либо плоскимъ инструментомъ и направляема въ горшкѣ, гдѣ

смѣшалась бы съ остальной массой и, разогрѣвшись на солнцѣ, приняла бы почти ту же консистенцію, какъ и непосредственно натекшая. Оставаясь же на деревѣ, она теряетъ сначала наиболѣе драгоценную часть—эфирное масло (скипидаръ), а затѣмъ твердая ея составная часть—сильвиновая кислота, начинаетъ окисляться, масса желтѣетъ и, собранная отдѣльно, уже не даетъ канифоли вышшаго качества, а скипидара получается меньше. Расплавленный и процѣженный *barras* даетъ продуктъ, носящій названіе *галлинота*. Изъ галлинота скипидара получается значительно меньше, около 10—12%, а канифоль выходитъ темная.

Вообще *barras* и галлиотъ весьма напоминаютъ сѣру нашихъ кустарей сѣвера, только значительно меньше ея окислена дѣйствіемъ воздуха. Имѣютъ они непосредственное употребленіе на приготовленіе лаковъ, замазокъ и проч., а галлиотъ представляетъ самостоятельный товаръ рынка, цѣнимый ниже живицы (*patede térébenthine*) именно цѣна его—34 фр. за 100 кило (противъ 43 для *patede térébenthine*). Вообще весь процессъ истеченія смолы, ея консистенція, ея затвердѣваніе и окисляемость ничѣмъ не отличается отъ нашего, съ тою лишь разницей, что сосна наша выдѣляетъ ея меньше. Подобно тому, какъ у насъ¹⁾ съ весны идетъ посредственное выдѣленіе самой жидкой живицы, лѣтомъ ея количество увеличивается, особенно въ жаркое и дождливо-влажное время, въ концѣ же лѣта смола выдѣляется болѣе густая, оставляющая больше сгустковъ *barras*, т.-е. сѣры, да и самая живица уже менѣе пригодна для полученія наиболѣе свѣтлыхъ сортовъ канифоли. Подсѣчку производятъ черезъ каждыя 8 дней, поднимая ее на нѣсколько сантиметровъ вверхъ, а черезъ каждыя три недѣли горшокъ наполняется и опораживается. Каждый подсочникъ (*resinier*) можетъ одинъ управляться съ хозяйствомъ въ 2500—3000 деревьевъ. Обычно на сезонъ подсочки они выѣзжаютъ со всемъ своимъ семействомъ въ лѣсъ, въ особо устроенные изъ простыхъ досокъ шалаши съ печью или каминомъ для варки пищи и, выходя на работу съ восходомъ солнца, до захода онъ свободно обходитъ свои участки, подтесывая, очищая и опораживая смолу изъ горшковъ. Производя подтеску и другія омеранія надъ 300—400 деревьевъ, онъ на восьмой день опять возвращается къ первому дереву и производитъ подтеску, а черезъ три недѣли—и сборъ натекшей смолы.

Операция осложняется, когда приходится употреблять лѣстницу (см. рис. 2) и осмотръ производить на высотѣ. Но во всякомъ случаѣ одинъ рабочій всегда успѣваетъ слѣдить за хозяйствомъ въ 2000—2500 деревьевъ. Работаетъ онъ *испола*, однако не имѣя никакого отношенія къ продажѣ товара и получая свою половину наличными деньгами.

Собранную изъ горшковъ смолу сливаютъ въ ведра, а изъ ведерокъ—въ вкопанныя тутъ же въ лѣсу кадки,

¹⁾ См. статью В. Шкателова: Лѣсной Журналъ 1895 „О подсочкѣ сосны *pinus silvestris*“ и 1896 „О повышеніи доходности горнозаводскихъ лѣсныхъ дачъ“ и записки Ново-Александр. И-та 1897 „О смолѣ различныхъ хвойныхъ“, а также статьи „Живица и Подсочка“ въ энциклопедіи Девриена.

прикрытыя лишь едва двускатной крышкою отъ дождя. Изъ этихъ кадей время отъ времени живица вычерпывается въ особыя бочки на двухъ большихъ колесахъ (удобныхъ для ѣзды по пескамъ) и вывозится изъ лѣсу на заводъ. Принимается смола по курсу дня на Бордо и $\frac{1}{2}$ стоимости записывается заводчикомъ на счетъ подсочника. Обычно, въ среднемъ, каждое подсоченное на жизнь ¹⁾, т.-е. съ нанесеніемъ на не тол-

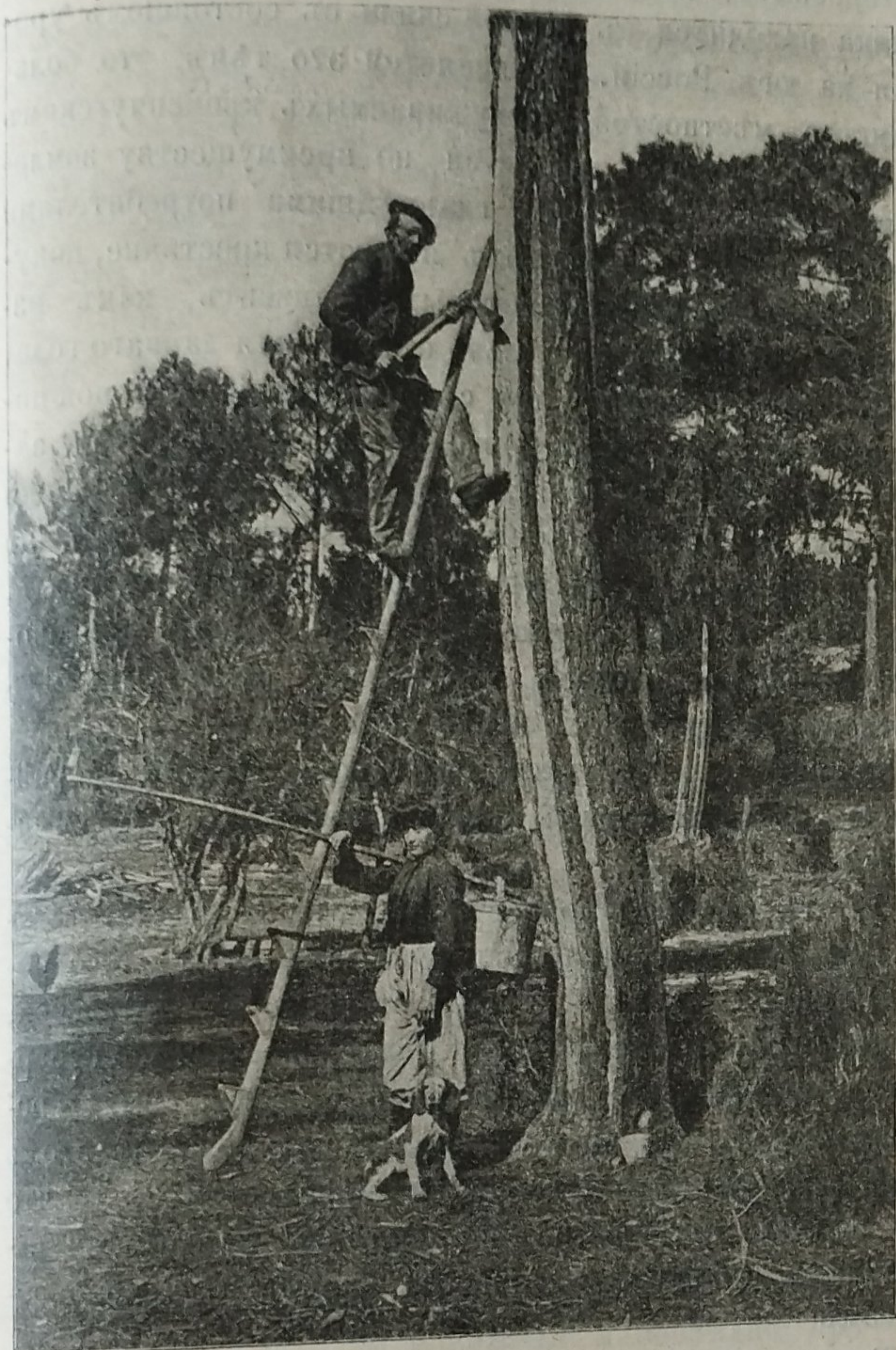


Рис. 2.
Высоко-поднятая подсочка.

стыя деревья одной раны, а на толстыя—2—3-хъ) даетъ на каждую рану 2—2 $\frac{1}{2}$ килограмма въ лѣто, а принимая во вниманіе, что толстыя деревья несутъ 2 и 3 подсочки (см. рис. 1), то средній доходъ съ каждаго дерева (напримѣръ при курсѣ на живицу 19 іюня на Бордо 43 сант. за килогр.) будетъ не менѣе 1 франка, изъ коихъ 50 сантимовъ остается подсочнику въ видѣ вознагражденія за трудъ и инструменты. Такимъ образомъ, заработокъ одного человѣка никакъ не можетъ быть ниже 1000—1200 фр. въ годъ, а въ виду того, что работа его продолжается лишь около 6 мѣсяцевъ, то дневной заработокъ подсочника должно считать въ 6—8 франковъ въ день. Кромѣ того онъ держитъ тутъ же въ лѣсу коровъ, скотъ, птицу и т. п. Если

¹⁾ Подсочка на смерть (*gemmage á mort*) производится надъ деревьями, назначенными на срубъ для прорѣживанія лѣса. Въ такомъ случаѣ и на такихъ деревьяхъ зарубаютъ нѣсколько подсочекъ.

же рабочій семейный, то, работая съ семьей, напр. изъ 4-хъ человѣкъ съ подросткомъ-работникомъ, онъ можетъ заработать 4500—5000 фр. въ годъ, какъ мнѣ показывалъ расчеты заводчикъ канифоли въ Тестѣ. Цифры эти вполне сходятся съ моими личными разспросами самихъ подсочниковъ.

Итакъ, во Франціи приморская сосна даетъ 2—2 $\frac{1}{2}$ килограмма съ подсочки въ годъ. Въ Пермской губерніи и въ Ново-Александріи я получалъ два фунта (а въ Крыму значительно больше), применяя американскій (измѣненный) способъ подсочки, т.-е. въ 2 $\frac{1}{2}$ раза меньше. Если бы наша сосна дала въ пять разъ меньше, то и тогда, считая работу исполу, рабочій могъ бы получить въ лѣто (3—4 мѣсяца) не менѣе 200—220 фр., что по курсу составитъ 75—90 рублей, т.-е. около 25 рублей въ мѣсяць, а гдѣ мы имѣемъ такую плату для сельскихъ рабочихъ?.. Цѣны же живицы ¹⁾ у насъ должны быть выше, такъ какъ цѣна ея зависитъ отъ цѣны французской, а также отъ стоимости провоза и величины пошлины.

Итакъ, здѣсь въ Лондонѣ заработокъ теперешняго подсочника едва ли не выше городского слесаря, а принимая во вниманіе его полную независимость ни отъ хозяина, ни отъ комерціи и то обстоятельство, что въ теченіе всей зимы въ 6 мѣсяцевъ онъ является свободнымъ человѣкомъ и проживаетъ въ городѣ въ качествѣ буржуа, гдѣ у него обычно имѣется своя квартира или домикъ и гдѣ онъ также ведетъ нѣкоторое хозяйство, то положеніе его много лучше всякаго рабочаго. Такъ какъ за послѣднія 10 лѣтъ цѣны на смолу болѣе чѣмъ удвоились, то нѣтъ ничего удивительнаго, что страна экономически очень развилась.

По прилагаемымъ тремъ рисункамъ можно получить представленіе объ общемъ видѣ и technikѣ подсочки. Изображенный на рис. 1 и 3 лѣсъ находится у самаго Аркашона, части его, называемой зимнимъ городомъ (т.-е. той его части, которая болѣе пригодна для зимняго климатическаго пребыванія, защищенная отъ морскихъ и сѣверныхъ вѣтровъ доками и лѣсомъ). Лѣсъ этотъ, какъ упоминалось, подсачивался въ теченіе многихъ лѣтъ въ старыя времена, а затѣмъ отдыхалъ тридцать лѣтъ. На переднемъ деревѣ (рис. 1) видны слѣды заросшей подсочки, а также замѣтна и высота, до которой они поднимались. Въ настоящее время этотъ участокъ вновь съ прошлаго года поступилъ на эксплуатацію подсочкой и величина ея даетъ представленіе, на какую высоту подсочка поднимается на второй годъ. На толстомъ деревѣ, какъ на болѣе сильномъ экземплярѣ, заложены сразу три подсочки. Передняя рана представляетъ характерную подсочку съ повисшими потеками *bagas* или сѣры. На второмъ рисункѣ изображенъ рабочій вмѣстѣ съ женой за работой вблизи своего шалаша: подсочникъ на переносной лѣстницѣ производитъ высокую подтеску, а жена его—сборъ живицы. Третій рисунокъ характеризуетъ нѣкоторыя измѣненія ствола отъ второй подсочки. Часть

²⁾ Конечно настоящей, какую я получалъ качествомъ даже выше французской, а не вашей кустарной „сѣры“.

ствола, вслѣдствіе заложения двухъ соединенныхъ подсочекъ, заплывая постепенно, оттреснула и образовала какъ бы самостоятельное дерево, покрытое корой и сросшееся вверху съ материнскимъ.



Рис. 3.

Измѣненія ствола отъ старой подсочки.

Такимъ образомъ разводимые на донныхъ пескахъ защитные лѣса Франціи приносятъ *троякую выгоду*, превративъ бесплодную пустыню въ годную подлѣсную и даже подлѣсную культуру площадь, приносятъ обычный лѣсной доходъ отъ прочистокъ, продажи на срубъ древесины, выжиганія угля изъ сучьевъ, и получаютъ еще нѣкоторый прибавочный доходъ отъ права производства подсочки и главное—даютъ постоянный и значительный заработокъ мѣстнымъ жителямъ. На нѣкоторыхъ полянахъ изъ-подъ стараго сведеннаго лѣса имѣются посѣвы и даже кое-гдѣ виноградники и огороды, хотя долженъ сказать, что видъ хлѣбныхъ посѣвовъ не произвелъ на меня надлежащаго впечатлѣнія и весьма похожъ на наши посѣвы на песчаныхъ лѣсныхъ полянахъ.

Слѣдующее письмо посвящено будетъ краткому описанію переработки живицы на канифоль и скипидаръ.

Аркашонъ 16/29 іюля 1907.

В. В. Шкателовъ.

Лѣсоторговый отдѣлъ.

Казенный лѣсной доходъ за 4 мѣсяца 1907 г.

Въ счетъ исчисленныхъ по проекту смѣты лѣсного департамента на 1907 г. лѣсныхъ доходовъ, въ количествѣ 55.083.512 руб., поступило (кромѣ Приамурскаго края) въ апрѣлѣ текущаго года 2.772.726 руб. (въ

апрѣлѣ 1906 г. 3.476.144 руб.), а съ 1-го января по 1-е мая, за четыре мѣсяца, всего 16.963.044 руб., противъ поступления за тотъ же періодъ 1906 года менѣе на 114.389 руб.

Кременчугъ.

Окончание страдной поры обыкновенно встрѣчается кременчугскими лѣсопромышленниками съ живѣйшимъ интересомъ, такъ какъ дѣятельность мѣстнаго лѣсного рынка находится въ тѣсной связи съ состояніемъ урожая на югѣ Россіи. Объясняется это тѣмъ, что большинство мѣстностей, обслуживаемыхъ кременчугскимъ лѣснымъ рынкомъ, является по преимуществу земледѣльческими, при чемъ главнѣйшими потребителями лѣса въ этихъ мѣстностяхъ являются крестьяне, покупательная способность которыхъ зависитъ, какъ известно, почти исключительно отъ урожая даннаго года.

Въ виду этого ежегодно съ наступленіемъ второй половины августа, когда повсемѣстно на югѣ Россіи заканчивается уборка хлѣбовъ, лѣсопромышленники имѣютъ возможность болѣе ими менѣе опредѣленно учесть виды на сбытъ лѣса въ ближайшемъ будущемъ, при чемъ въ зависимости отъ этихъ видовъ производится закупка бревенъ и мелочей, приплавляемыхъ сюда на спекуляцію съ верховьевъ Днѣпра.

Каковы же результаты нынѣшняго урожая въ районахъ, обслуживаемыхъ кременчугскимъ лѣснымъ рынкомъ?

Отвѣтъ на этотъ вопросъ даютъ тѣ свѣдѣнія, которыя за послѣдніе дни получены здѣшними лѣсопромышленными фирмами. Оказывается, что въ Полтавской, Херсонской, Бессарабской и Екатеринославской губерніяхъ, являющихся главнѣйшими рынками сбыта кременчугскаго лѣса, урожай хлѣбовъ получился въ этомъ году довольно удовлетворительный, несмотря на то, что въ теченіе нынѣшняго лѣта состояніе погоды въ названныхъ губерніяхъ далеко не благопріятствовало посѣвамъ.

Такимъ образомъ можно рассчитывать, что какъ только полевые работы будутъ закончены, крестьяне начнутъ предъявлять усиленный спросъ на строевой лѣсъ, тѣмъ болѣе, что въ теченіе предшествующихъ двухъ лѣтъ строительная дѣятельность въ деревняхъ и селахъ, въ виду неблагопріятныхъ экономическихъ условій, переживала сильный застой.

Само собою понятно, что слѣдствіемъ такого положенія вещей явится крупный спросъ на верховой лѣсъ со стороны здѣшнихъ лѣсопромышленниковъ, большинство которыхъ еще до сихъ поръ не успѣло запасти достаточнымъ количествомъ бревенъ и мелочей. Къ сожалѣнію, какъ уже сообщалось въ предыдущихъ корреспонденціяхъ, верховой лѣсъ прибываетъ сюда въ текущемъ году въ крайне незначительныхъ количествахъ, при чемъ, судя по имѣющимся здѣсь свѣдѣніямъ, предстоящій осенній сплавъ лѣса также обѣщаетъ быть весьма незначительнымъ. Въ виду этого здѣсь вполне основательно опасаются, что въ концѣ нынѣшней навигаціи на мѣстныхъ пристаняхъ, какъ это случилось и въ прошломъ году, окажется недо-

статокъ въ верховомъ лѣсѣ. Все это заставляетъ думать, что подъ вліяніемъ такихъ обстоятельствъ верховой лѣсѣ въ непродолжительномъ времени значительно вздорожаетъ, несмотря на то, что и теперь этотъ предметъ котируется въ низовьяхъ Днѣпра по очень высокимъ цѣнамъ, превышающимъ прошлогоднюю расцѣнку на 10—15%.

10 августа 1907 г.

И. Я.

Козмодемьянскъ, 3 августа.—Лѣсную ярмарку можно считать почти оконченной. За послѣднее время лучшимъ спросомъ пользовались сосновые и еловые бревенники 13 $\frac{1}{4}$ арш. дл.; они подъ конецъ были проданы съ повышеніемъ; такъ діам. 7 верш. по 4—4 р. 20 к. за бревно, 6 $\frac{1}{2}$ верш. 3 р. 50—60 к., 6 верш. 2 р. 80 к.—3 р. 10 к., 5 верш. 1 р. 60—80 к. и 4 верш. по 1 р. бревно. Прочіе сырые лѣса прошли безъ повышения, нѣкоторые даже съ пониженіемъ—такъ продано 6—7 саж. дл. и 5 $\frac{1}{2}$ верш. діам., сосновый и еловый по 2 р. 25 к. дерево, 6 саж. 4 $\frac{1}{2}$ верш. діам. еловый по 1 р. 45 к. и такой же на 4 верш. діам. по 1 р. 10—15 к. дерево. Прошлогодній 6 саж. дл., 5 $\frac{1}{4}$ верш. діам. по 1 р. 30 к. Со стороны покупателей полнымъ невниманіемъ за послѣднее время пользовались сухаровые лѣса, которые и проданы самой дешевой цѣной по 4 к. и даже съ уступкой $\frac{2}{10}$ — $\frac{3}{10}$ коп. за куб. футъ. Результаты ярмарки для продавцовъ, сравнительно съ прошлымъ годомъ, плохіе; въ общемъ же продавцы, умѣвшіе расторгаться въ началѣ ярмарки, получили прибыль; расторговавшіеся въ срединѣ ярмарки въ большинствѣ случаевъ понесли убытки, въ особенности тѣ, у которыхъ лѣсѣ былъ выработанъ не изъ своихъ дачъ, а купленъ съ торговъ у казны, удѣла и въ прочихъ мѣстахъ. Подъ конецъ ярмарки съ сырыми лѣсами цѣны окрѣпли, но было уже поздно, такъ какъ выдержать было не на чемъ, потому что хорошихъ лѣсовъ ярмаркѣ уже не оставалось. Что касается сухаровыхъ прошлогоднихъ и третьегоднихъ лѣсовъ, то они съ начала и до конца ярмарки шли на пониженіе и послѣдніе проданы по баснословно дешевой цѣнѣ. Въ настоящее время лѣса остались только мелкіе, да съ большимъ процентомъ брака. Покупателей на ярмарку подѣзжаетъ очень мало и преимущественно мелкіе.

Казань, 27 іюля.—Требованіе на лѣсные матеріалы небольшое, лѣсѣ продается по цѣнамъ: бревна сосновые длиною 4 саж. 3 верш. по 80—90 к., 4 верш. 1 р. 10 к.—1 р. 20 к., 5 верш. 1 р. 75 к.—2 р., 6 верш. 2 р. 70 к.—2 р. 90 к., 7 верш. 5 р.—5 р. 10 к., 8 верш. 6 р. 20 к.—6 р. 45 к., 9 верш. 7 р. 20 к.—7 р. 40 к. за штуку; сосновые доски кровельныя 40—45 к. за штуку, вершковыя доски I-го сорта 85—90 к., II-го сорта 60—65 к., половыя доски сосновые I-го сорта 1 р. 45 к.—1 р. 50 к., рѣшетникъ 25—30 к., однорѣзки сосновые 6 верш. 3 р. 20 к.—3 р. 30 к., 7 верш. 5 р. 65 к.—5 р. 70 к. за штуку.

Астрахань, 28 іюля.—На лѣсномъ рынкѣ настроеніе бревна крѣпкое. Свободныхъ товаровъ въ наличности ничтожное количество. Сплавщики съ продажами

воздерживаются. Крупный пермскій лѣсопромышленникъ Жирновъ изъ общаго приплава своего около 300.000 бревенъ на-днихъ продалъ Макарову въ Астрахани послѣднія 5.000 бревенъ еловыхъ 13 арш. длины, въ сложности 7 верш. толщ., считая въ отрубѣ, по 5 р. 90 к.—6 р. за бревно, расчетъ съ кредитомъ. Главныя же партіи Жирновъ продалъ въ Царицынѣ.

Торнь, 30 іюля (12 августа).—Приплавъ лѣса изъ Россіи по Вислѣ за послѣднюю недѣлю іюля (н. ст.) оказался рекорднымъ. Съ 23 по 31 іюля (н. ст.) прошло границу у Шильно 94 плота съ 287.796 шт. кругляковъ, въ то время какъ самый крупный іюльскій недѣльный приплавъ до сихъ поръ не превосходилъ 216.110 шт. Все же въ общемъ сплавъ текушаго года гораздо ниже прошлогодняго. Лиственныхъ породъ кромѣ дуба провезено за отчетную недѣлю 4.651 шт., дубовыхъ 31.447 шт., еловыхъ 4.210 шт., остальное приходится на сосновый лѣсѣ, причемъ кругляковъ сосновыхъ проплавлено 31.488 шт., балокъ 40.330 шт., слиперовъ 37.658 шт., шналь 123.011 шт., ригелей 15.001 штука.

Кронштадтъ, 2 августа.—На 1 августа экспортъ лѣсныхъ товаровъ по главнымъ статьямъ достигъ слѣдующихъ размѣровъ: 458.267 дюж. досокъ, баттенсовъ и бордсовъ, 37.592 куб. саж. и 115.195 шт. мелкихъ кряжей для бумажной массы (pulpwood), 35.548 куб. саж. и 19.959 шт. рудничныхъ стоекъ (props), 676 куб. дровъ—обрѣзковъ (firewood), 621 куб. саж. и 82.976 шт. крупныхъ еловыхъ чураковъ, 1.033.159 куб. фут. осины, 54.677 еловыхъ жердей, 14.845 сосновыхъ плашекъ, 36.050 длинныхъ бревенъ, 10.811 желѣзнодорож. шпаль, 12.274 телеграфныхъ столбовъ и 1.222.658 сосновыхъ клепокъ. Вывозъ за послѣднюю отчетную недѣлю (24—30 іюня) представляется въ слѣдующемъ видѣ: 53.163 дюж. досокъ, баттенсовъ и бордсовъ, 2.212 куб. саж. и 38.094 шт. мягкихъ кряжей для бумажной массы, 1.339 куб. саж. рудничныхъ стоекъ (props), 79 кубиковъ дровъ обрѣзковъ, 89.000 куб. фут. осины, 20.632 еловыхъ жердей, 9.070 сосновыхъ плашекъ, 4.046 телеграфныхъ столбовъ и 151.566 сосновыхъ клепокъ. Товары эти, по странамъ вывоза, распределяются тамъ: доски 1.436 дюж. во Францію, 4.776 дюж. въ Голландію, 29.623 дюж. въ Англію, 17.328 дюж. въ Германію; firewood, жерди и плашки въ Лондонъ и Гуль; pulpwood и клепки въ Роттердамъ; props въ Бельгію и Францію; телеграфные столбы въ Гамбургъ, а осина, по обыкновенію, въ Швецію. Экспортъ досокъ, сверхъ всякаго ожиданія, въ своихъ недѣльныхъ количествахъ далеко не достигаетъ соотвѣтственной сезону нормы, хотя въ общемъ цифра экспорта досокъ на вышеуказанное число находится на уровнѣ прошедшаго года. Обѣ гавани полны приготовленными для грузки въ пароходы досками, сгруженными въ плашкоуты, что въ общемъ составитъ до 350.000 тыс. дюж., ожидающихъ срочнаго прибытія предназначенныхъ для нихъ пароходовъ. Пароходы эти почему-то приходятъ, въ большинствѣ случаевъ, съ значительнымъ запозданіемъ, влѣдствіе чего приготовленному товару приходится непроизводительно и иногда подолгу отстаиваться въ

плашкоутахъ. Въ послѣднихъ, между тѣмъ, начинаетъ ощущаться сильный недостатокъ, и всѣ порошкіе берутся положительно съ боя. Нѣкоторыя болѣе или менѣе солидныя партіи товаровъ грузятся, вмѣсто плашкоутовъ, въ порошкія барки, при чемъ послѣднія послѣ этой операціи уже негодны для перевозочныхъ цѣлей и поступаютъ на разломку.

Х р о н и к а.

Торговля сундуками на нижегородской ярмаркѣ.

Спросъ на деревянные сундуки съ каждымъ годомъ уменьшается. Вѣрными потребителями этого товара до сихъ поръ остаются только Персія, Кавказъ и Бухара, куда онъ попрежнему доставляется въ довольно значительныхъ размѣрахъ, а внутри Россіи громоздкій павловскій сундукъ замѣтно уступаетъ мѣсто легкой дорожной корзинѣ. Теряя рынокъ за рынкомъ, сундучники стали сокращать свое производство; крупныя, когда то знаменитыя, фирмы, вовсе прекратили его и ихъ замѣнили мелкіе заводчики. Въ большинствѣ случаевъ теперешній сундучникъ покупаетъ лѣсъ и другія принадлежности (гвозди, тонкую жель и т. п.) въ кредитъ и расплачивается съ кредиторами уже послѣ ликвидаціи дѣлъ на нижегородской ярмаркѣ, на которую возлагаетъ всѣ свои надежды. Если торговцу не удалось здѣсь сбыть своего товара, то онъ остается у него на рукахъ до слѣдующей ярмарки, потому что въ теченіе всего года заводчикъ въ самыхъ исключительныхъ случаяхъ продаетъ дома небольшими партіями, обслуживая лишь незначительный спросъ со стороны мѣстныхъ жителей. Въ Сибири спросъ на этого рода производства довольно значителенъ и въ лицѣ нашего Востока павловскій сундучный рынокъ могъ бы приобрести солиднаго потребителя. Иначе этой отрасли производства грозитъ постепенный упадокъ. До сихъ поръ еще во всемъ районѣ, гдѣ изготовляются сундуки, не выстроено ни одного болѣе или менѣе усовершенствованнаго завода. Сундуковъ въ привозѣ на 20—25% ниже прошлагодняго—торговцы не надѣялись на хороший сбытъ своего товара. И, дѣйствительно, въ началѣ ярмарки спросъ на сундуки былъ такъ незначителенъ,

что продавцы, конкурируя одинъ съ другимъ, быстро понизили цѣны, въ сравненіи съ прошлыми годами, на 15—20%.

Къ отчужденію казенныхъ лѣсныхъ дачъ. Лѣснымъ департаментомъ, со времени изданія Высочайшаго указа 27 августа и правилъ 11 января 1907 года, разрѣшенъ по настоящее время къ отчужденію для крестьянъ изъ казенныхъ лѣсныхъ дачъ въ 31 губерніи Европейской Россіи всего 335 участковъ, общей площадью въ 20.406 десятинъ (О. В.).

Товарищество технической разработки лѣсныхъ издѣлій въ Варшавѣ заключило свой операціонный 1905/6 годъ прибылью въ суммѣ 28.600 р. Степанское иже имѣніе—прибыль въ 27.504 р., Оржевское имѣніе—прибыль въ 1.096 р. Предшествовавшій 1904/5 операціонный годъ товарищества былъ заключенъ убыткомъ въ суммѣ 192 515 р.

Поправка.

Въ объявленіи о торгахъ, помѣщенномъ въ №№ 29 и 31 „Лѣсопромышленнаго Вѣстника“ вкрадась ошибка въ срокѣ назначенія торговъ по Ковельскому и Торчинскому лѣсничествамъ, а именно: торги будутъ производиться не 5, а 12 сентября по Торчинскому и 13 по Ковельскому лѣсничествамъ, торги же по Рымачскому и Заславскому лѣсничествамъ будутъ производиться не 18, а 20 сентября.

Справочный отдѣлъ.

Предстоящіе торги и поставки.

25 августа въ пудожекомъ уѣзд. полиц. упр. торги на продажу дровъ и бревенъ на 9.735 р.

28 августа въ петрозаводекомъ уѣздн. полиц. упр. торги на продажу дровъ и бревенъ на 140.430 р.

3 сентября въ полтавской казен. палатѣ, съ переторжковъ черезъ 3 дня, торги на поставку на 1—4 года дровъ для войскъ въ губерніи, по 1.264 саж. на 4.489 р. въ годъ.

4 сентября въ казанскомъ окружномъ инженерномъ упр., въ 12 ч., торги на поставку въ 1908—1910 гг. для Казани: по 250 саж. трехполѣн. и 4.673 саж. однополѣн. дровъ и для с. Верхняго Услона по 198 саж. однополѣн. дровъ въ годъ.

6 сентября въ виленскомъ окружн. интендантск. упр., торги на поставку 1.670 саж. дровъ.

Редакторъ-издатель Н. С. Нестеровъ.

СМОЛЕНСКО-ВИТЕВСКОЕ

Управленіе Земледѣлія и Государственныхъ Имуществъ

объявляетъ, что 20 сентября сего 1907 года, въ 12 часовъ дня будутъ производиться торги въ Дорогобужскомъ Уѣздномъ Полицейскомъ Управленіи на продажу лѣса съ учетомъ по площади изъ Подхолмицкой дачи Дорогобужскаго лѣсничества, всего въ числѣ 189 единицъ на сумму по оцѣнкѣ 62.501 руб. Торги будутъ производиться устно и запечатанными объявленіями. Подробныя условія продажи и оцѣночныя вѣдомости можно видѣть въ Управленіи Земледѣлія и Государственныхъ Имуществъ и у завѣдывающаго Дорогобужскимъ лѣсничествомъ и тамъ же можно получить подробныя объявленія, съ обозначеніемъ въ отдѣльности каждой торговой единицы и оцѣнки ея. Для осмотра продаваемаго лѣса слѣдуетъ обращаться къ завѣдывающему лѣсничествомъ.

МОСКОВСКО-ТВЕРСКИМЪ

Управленіемъ Земледѣлія и Государственныхъ Имуществъ

въ текущемъ 1907 году назначены торги на продажу лѣса изъ казенныхъ дачъ:

Тверской губерніи:

- 17 и 18 сентября, въ Весьегонскомъ Уѣздномъ Полицейскомъ Управленіи и
 22 сентября, въ Прудскомъ Волостномъ Правленіи, Весьегонскаго уѣзда, изъ дачъ Весьегон-
 скаго лѣсничества, на 46.850 руб.
 20 сентября, въ Рыбинскомъ Волостномъ Правленіи, Бѣжецкаго уѣзда, изъ дачъ Кострецаго
 лѣсничества, на 39.724 руб.
 2 октября, въ Рыбинскомъ Волостномъ Правленіи, Бѣжецкаго уѣзда, изъ дачъ Заручьевскаго
 лѣсничества, на 33.022 руб.
 4 октября, въ Бѣжецкомъ Уѣздномъ Полицейскомъ Управленіи, изъ дачъ Раевского лѣсничества,
 на 32.205 руб.

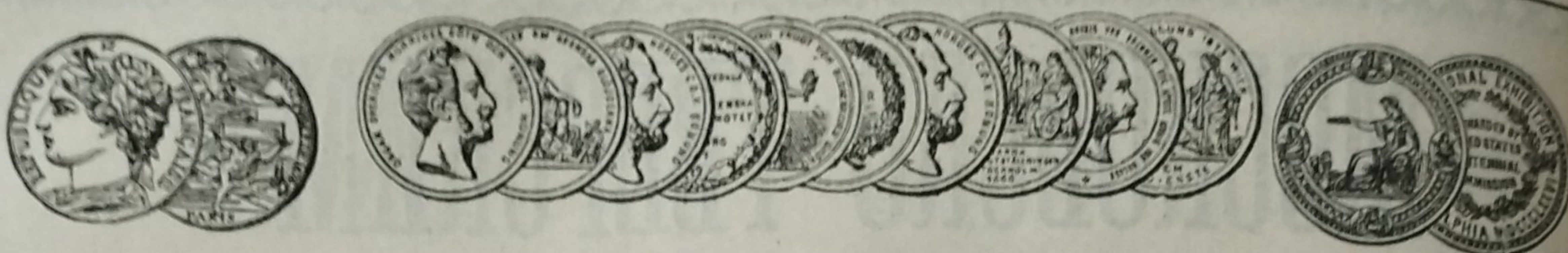
НИЖЕГОРОДСКИМЪ

Управленіемъ Земледѣлія и Государственныхъ Имуществъ

въ сентябрѣ и октябрѣ с. г. назначены публичные торги безъ переторжки на продажу лѣса изъ казенныхъ дачъ Нижегородской губерніи, а именно:

въ Макарьевскомъ уѣздѣ: 1 сентября въ Макарьевскомъ Уѣздномъ Полицейскомъ Управленіи по Ивановскому лѣсничеству, на сумму по оцѣнкѣ 5.835 руб.; того же числа въ Воздвиженскомъ Волостномъ Правленіи по Ошерашскому лѣсничеству на 67.204 руб.; 4-го въ томъ же Волостномъ Правленіи по Воздвиженскому лѣсничеству на 139.566 руб.; 7-го въ Марьинскомъ Волостномъ Правленіи по Юркинскому лѣсничеству на 318.999 руб.; 10-го въ Каменскомъ Волостномъ Правленіи по Разнѣжскому лѣсничеству на 107.658 руб.; 13-го въ томъ же Волостномъ Правленіи по Каменскому лѣсничеству на 54.120 руб.; 15-го въ Макарьевской Городской Думѣ по Красноярскому лѣсничеству на 39.598 руб.; 17-го въ той же Думѣ по Макарьевскому лѣсничеству на 83.113 руб.; въ Семеновскомъ уѣздѣ: 19-го сентября въ Богоявленскомъ Волостномъ Правленіи по Бараниховскому лѣсничеству на 38.712 руб.; 21-го въ Хахальскомъ Волостномъ Правленіи по Хахальскому лѣсничеству на 40.120 руб.; 24-го въ томъ же Волостномъ Правленіи по Лыковскому лѣсничеству на 40.964 руб.; 27-го въ Семеновскомъ Уѣздномъ Полицейскомъ Управленіи по Дрюковскому лѣсничеству на 9.603 руб. и 4-го октября въ Хохломскомъ Волостномъ Правленіи по тому же лѣсничеству на 4.171 руб.; въ Ардатовскомъ уѣздѣ: 6-го сентября въ Саконскомъ Волостномъ Правленіи по Саконскому лѣсничеству на 106.706 руб.; 12-го въ Кулебакскомъ Волостномъ Правленіи по Кулебакскому лѣсничеству на 62.191 руб.; 17-го въ Выксунскомъ Волостномъ Правленіи по Ризадѣвскому лѣсничеству на 18.559 руб. и 12-го октября въ Нарышкинскомъ Волостномъ Правленіи по Нарышкинскому лѣсничеству на 7.198 руб.; въ Горбатовскомъ уѣздѣ: 1-го сентября въ Сосновскомъ Волостномъ Правленіи по Волчихинскому лѣсничеству на 28.268 руб.; въ Лукояновскомъ уѣздѣ: 4-го сентября въ Мадаевскомъ Волостномъ Правленіи по Панзельскому лѣсничеству на 34.291 руб.; 10-го въ Оброчинскомъ Волостномъ Правленіи по Ичалковскому лѣсничеству на 5.900 руб.; въ Балахнинскомъ уѣздѣ: 20-го сентября въ Чернорѣцкомъ Волостномъ Правленіи по Чернорѣцкому лѣсничеству на 2.741 руб. 50 коп., и въ Арзамасскомъ уѣздѣ: 20-го октября въ Чернухинскомъ Волостномъ Правленіи по Чернухинскому лѣсничеству на 72.444 руб.

Подробныя объясненія о торгахъ и печатныя условія продажи можно получать въ Нижегородскомъ Управленіи Земледѣлія и Государственныхъ Имуществъ и въ канцеляріяхъ вышеозначенныхъ лѣсничихъ. За осмотромъ дѣлянокъ и матеріаловъ обращаться къ Лѣсничимъ.



АКЦИОНЕРНОЕ ОБЩЕСТВО
МАШИНОСТРОИТЕЛЬНЫХЪ ЗАВОДОВЪ

І. и К. Г. БОЛИНДЕРА

въ СТОКГОЛЬМЪ—ШВЕЦІЯ.

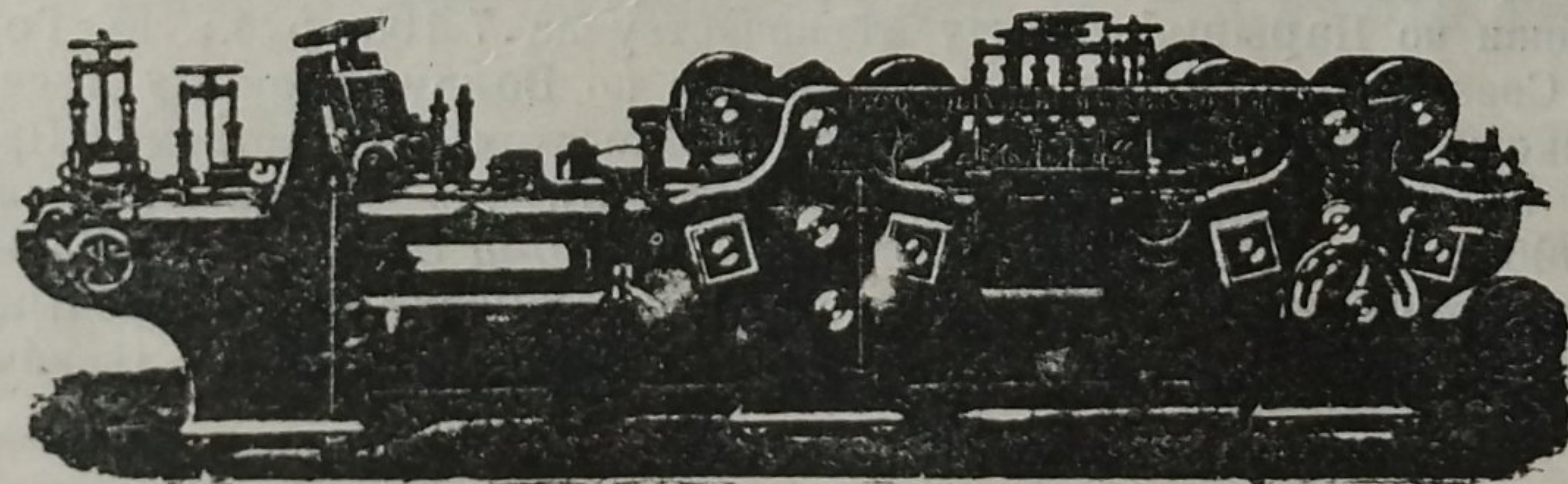
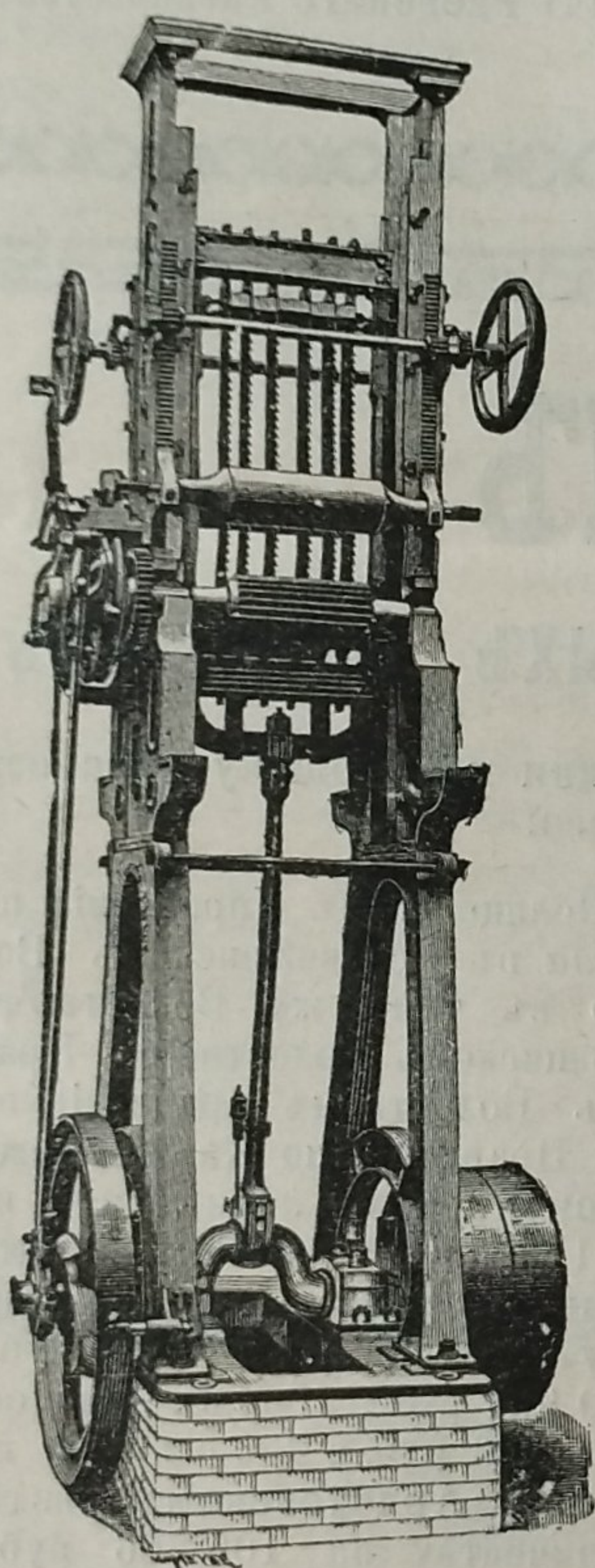
Основано въ 1844 году.

МАШИНЫ

ДЛЯ ОБРАБОТКИ ДЕРЕВА.

Строгальные станки новѣйшей конструкции и недостигнутой еще по сіе время производительности изготовляются въ болѣе чѣмъ 30 величинъ. Съ нашимъ строгальнымъ станкомъ № 12 была достигнута производительность въ 100000 футъ или 43000 аршинъ гребня и паза въ теченіе 10 час.

Высшая награда «GRAND-PRIX» на всемирной выставкѣ въ Парижѣ 1900 г.



КОНТОРА

въ С.-Петербургѣ, Б. Ко-
нюшенная, 13.

Техническая контора

Ад. Кьельгрехъ.

Заводъ въ СТОКГОЛЬМЪ—ШВЕЦІЯ.

Остерегаться поддѣлокъ, выдаваемыхъ за производство нашихъ заводовъ!