

ЛѢСОПРОМЫШЛЕННЫЙ ВѢСТНИКЪ.

ГОДЪ ДЕВЯТЫЙ.

ЖУРНАЛЪ ЛѢСНОГО ХОЗЯЙСТВА, ЛѢСНОЙ ПРОМЫШЛЕННОСТИ И ТОРГОВЛИ ЛѢСОМЪ.
ВЫХОДИТЬ ЕЖЕНЕДЕЛЬНО.

ПОДПИСНАЯ ЦѢНА съ доставкой и пересылкой: на годъ—шесть руб-лей и на полгода—четыре рубля; отдѣльные номера по 25 коп.
ЗА НАПЕЧАТАНИЕ ОБЪЯВЛЕНІЙ на послѣднихъ страницахъ вѣщается за одинъ разъ: за цѣлую страницу—30 руб., за 1/2 страницы—20 руб., за 1/4 страницы—12 руб., за 1/8 страницы—8 руб. и за строку пята въ 25 буквъ—20 к. При повтореніи дѣлается скидка по особому тарифу Редакціи. За пересылку отдѣльныхъ объявленій, вѣсомъ до 1 лота, взимается по 70 коп. за каждый добавочный лотъ, съ каждой сотни экземпляровъ. За перемѣну адреса уплачивается 60 коп.
ПОДПИСКА ПРИНИМАЕТСЯ въ конторѣ Редакціи и въ извѣстныхъ книжныхъ магазинахъ. Объявленія принимаются въ конторѣ Редакціи и конторахъ объявленій Петербурга и Москвы.

АДРЕСЪ РЕДАКЦІИ И КОНТОРЫ: Москва, Петровско-Разумовское.

Статьи, присылаемыя для напечатанія, могутъ въ случаѣ надобности подвергаться сокращеніямъ и измѣненіямъ. Статьи, присылаемыя безъ обозначенія условій гонорара, считаются бесплатными. Статьи, признанныя Редакціей неудобными для напечатанія, сохраняются 3 мѣсяца и возвращаются авторамъ за ихъ счетъ. О присылаемыхъ въ Редакцію новыхъ книгахъ даются въ журналѣ отзывы или помѣщаются объявленія.

Редакція открыта ежедневно, кромѣ граздничныхъ дней, отъ 11 до 4 часовъ дня. Для личныхъ объясненій редакторъ принимаетъ по субботамъ отъ 6 до 7 час. вечера и по воскресеньямъ отъ 1 до 2-хъ часовъ дня.

№ 35.

30-го АВГУСТА.

1907 г.

СОДЕРЖАНІЕ.

Съ родины подсочки. В. В. Шкателова.—Въ чемъ заключается наше землеулучшеніе. А. А. Кириллова.—Не казусъ ли? фонъ-Штиндлера.—Циркуляръ лѣсоохранительнаго комитета.—Лѣсоторговый отдѣлъ. Операци товарищества бѣломорскихъ лѣсопильныхъ заводовъ „Н. Русановъ и Сынъ“, за 1906 г.—Операци товарищества лѣсопильныхъ заводовъ и мануфактуръ „Д. Н. Лебедевъ“, за 1906 г.—Кременчугъ. Н. Я.—Минскъ. Н. Б. Зельдовича.—Хроника. Выставка плодоводства и огородничества.—Борьба съ вредными насѣкомыми.—О пролонгированіи срока для собранія основного капитала мезенскаго лѣсопромышленнаго общества А. Ружникова.—О пролонгированіи срока для собранія основного капитала общества „Гамба“.—Справочный отдѣлъ. Предстоящіе торги и поставки.—Объявленія.

Съ родины подсочки.

III. Переработка живицы.

Во Франціи переработка живицы производится весьма просто, на заводахъ самой несложной конструкціи. Вообще о промышленности Франціи долженъ сказать, что французы въ фабрично-заводской техникѣ очень консервативны, и фабрики ихъ не производятъ далеко того впечатлѣнія, какъ ихъ товаръ. Всѣмъ извѣстны высокія качества французскихъ товаровъ и ихъ относительная дешевизна. Но посѣщая фабрики и мастерскія, гдѣ они производятся, вамъ всегда кажется, что вы пришли въ какое-то старинное, какъ бы отсталое учрежденіе, въ родѣ нашего кустарнаго. Происходитъ это отъ многихъ причинъ, главная это—консерватизмъ во всемъ, что касается обыденной жизни, техники и промышленности.

Нация, будучи гениальной отъ природы и цѣня выше всего идею, она быстро приводитъ ее въ исполненіе и... на этомъ останавливается. Французскій же рабочій, усвоивъ въ себѣ идею, очень скоро совершенствуется, вкладывая со своей стороны въ исполненіе ея нѣкоторыя добытые имъ изъ практики приемы, и производство начинаетъ процвѣтать, предприниматель успокаивается, тщательно оберегая свое заведеніе отъ посторонняго ока, гдѣ собственно давно уже нѣтъ ничего новаго, никакого секрета, наоборотъ, въ техническомъ

смыслѣ производство отстало, но держится на созидательномъ искусствѣ творцовъ онаго. Вотъ почему въ промышленности, поставленной на чисто коммерческую массовую почву, гдѣ все должно производиться механически, слѣдовательно вѣрно и дешево, французы отстаютъ отъ нѣмцевъ. Послѣдніе, болѣе тщательно слѣдя за успѣхами науки и техники, постоянно стараются заимствовать часто чужую идею, поставить исполненіе ея внѣ таланта рабочаго, усовершенствовать машины, и производятъ продукты дешевле, но... по большей части болѣе посредственнаго качества. Такъ и въ дѣлѣ переработки живицы вы не увидите ни фильтраціи живицы подъ давленіемъ пара, ни ея перегонки подъ уменьшеннымъ давленіемъ и тому подобныя операци, описанныя въ нѣмецкихъ техническихъ руководствахъ о производствѣ канифоли, но послѣдняя все же получается гораздо высшаго качества, чѣмъ американская, а французскій скипидаръ извѣстенъ каждому. Очевидно, что или употребленіе тѣхъ или другихъ усовершенствованныхъ приборовъ или дополненіе ихъ личнымъ искусствомъ и творчествомъ лежитъ въ духѣ націй: французы до сихъ поръ тяготеютъ къ ручному труду, вкладывая постоянно въ него присущее ихъ націи индивидуальное творчество.

Нѣтъ сомнѣнія, что если бы французская промышленность была бы такъ же внимательна къ успѣхамъ техники, то остальные націи едва ли бы были въ состоя-

ни конкурировать съ ними. Но очевидно въ основѣ пѣ-
которой промышленной отсталости лежитъ самоадѣян-
ность, что все, что ни дѣлаетъ французъ—хорошо, что
вся техника, промышленность и цивилизація народились
во Франціи и оттуда заимствованы всеми народами и
что едва ли послѣдніе могутъ превзойти французовъ...

Итакъ, при посѣщеніи много завода, или, вѣрнѣе,
заведенія въ Тестѣ я былъ пораженъ его простотой.
Онъ почти напоминаетъ переносный заводъ, описанный
г. Тищенко въ его сочиненіи „Канифоль и скипидаръ“
и устраиваемый американцами въ своихъ лѣсахъ.
Французскій канифольно-скипидарный заводъ пред-
ставляетъ обыкновенно деревянный павильонъ съ каменнымъ
отдѣленіемъ для парового котла-генератора съ широ-
кими открытыми просвѣтами, такъ какъ здѣсь рабо-
таютъ только лѣтомъ во время кампаніи. Паровое от-
дѣленіе отдѣлено глухой стѣной-брандмауеромъ отъ
остальной части завода и сюда же, къ этой каменной
стѣнѣ, выведены, во избѣжаніе пожара, и все топки.
За стѣной помѣщается, изъ красной мѣди, самой обык-
новенной старой лабораторной конструкціи большой
кубъ съ высокимъ, просторнымъ мѣднымъ шлемомъ и
такимъ же холодильникомъ-змѣвикомъ въ деревянной
бочкѣ. Ниже куба, надъ его спускной трубкой помѣ-
щаются три поставленные одно подъ другимъ сита-
фильтры, а подъ ними—приемный котелъ, вкопанный
въ землю съ ковшомъ для пробы и разлики канифоли
въ формы. Кромѣ того имѣется еще котелъ для разо-
грѣванія живицы передъ впускомъ ея въ перегонный
кубъ. Какъ котелъ, такъ и кубъ нагрѣваются голымъ
паромъ изъ паровика, для чего проведены въ нихъ
трубы, и огонь изъ топокъ.

Вотъ и все несложное заводское устройство, при 4—
5 рабочихъ съ мастеромъ во главѣ. А подобный заводъ
вырабатываетъ товару на 600.000 франковъ въ годъ!

Правда, повидимому, и дѣло идетъ все же благодаря
мастеру и рабочимъ, ибо директоръ его (онъ же и вла-
дѣлецъ) занятъ исключительно коммерческой стороною.

Рабочее время устанавливается самими рабочими, и
я, приѣхавъ около 2¹/₂ часовъ дня, засталъ уже конецъ
работы: канифоль была выпущена и разливалась въ
холодильныя формы-тарелки, а двое рабочихъ перета-
скивали уже остывшія вчерашней работы тарелки съ
канифолью на лугъ для отбѣлки, о чемъ я скажу ниже,
и откатывали бочки съ скипидаромъ.

Разлитая въ тарелки канифоль охлаждается въ осо-
быхъ сѣняхъ, дабы она застыла не на вѣтру, гдѣ къ
ней можетъ прилипнуть пыль, соръ, земля и уже когда
затвердѣетъ, тогда выносится на лугъ для отбѣлки.
Рабочіе и мастеръ предпочитаютъ начинать день въ
2—3 часа ночи, чтобы окончить работу, при 12-ти
часовомъ рабочемъ днѣ (включая время на два завтрака)
къ тремъ часамъ и быть свободными остальную, болѣе
пріятную въ лѣтнее время, часть дня.

Мастеръ получаетъ 6 фр. въ день, квартиру и со-
держаніе, а также немного земли подъ огородъ и
хозяйство и ведетъ жизнь, по отзыву хозяина, буржуа.
Вообще, склонность къ жизни буржуа во Франціи
весьма распространена.

Итакъ, собранную живицу во Франціи расплавляютъ
паромъ и огнемъ въ котлѣ съ рѣшеткой у дна, на
которой остается соръ, щепы, кора и проч. и за тѣмъ
перепускаютъ въ перегонный кубъ со шлемомъ. Иногда
и этого предварительнаго очищенія не дѣлаютъ, а пря-
мо производятъ перегонку съ паромъ. На заводахъ
лучшей конструкціи паръ перегрѣвается въ особомъ
змѣвикахъ-перегрѣвателяхъ, заложенныхъ въ перед-
нюю часть топки. Шлемъ куба—очень высокой и про-
сторный во избѣжаніе переброса и соединенъ съ бочкой,
въ которой находится простой мѣдный змѣвикъ, вхо-
дящій въ коробку съ гидравлическимъ запоромъ и
оттуда уже въ приемникъ. При загрузкѣ котла или при
довариваніи смолы на канифоль шлемъ не снимается,
а просто сдвигается въ сторону, поворачиваясь на
соединительной трубѣ съ холодильникомъ, какъ на
шарнирѣ. Никакихъ самоотстаивающихся скипидаръ отъ
воды бочекъ французы не употребляютъ, а прямо спу-
скаютъ сначала воду, а потомъ скипидаръ со дна при-
емника въ большія дубовыя, прочно сдѣланныя и про-
клеенныя внутри бочки, какъ у насъ для керосина.
Выходъ скипидара въ началѣ лѣта около 22—25%
а затѣмъ менѣе—20—22%. На нѣкоторыхъ заводахъ
производится вторичная его перегонка паромъ съ при-
бавленіемъ въ кубъ фѣдкаго натра: скипидаръ очищает-
ся отъ примѣси окисленныхъ соединений и получается
болѣе безцвѣтный, не такъ скоро желтѣющій на воз-
духѣ и слѣдовательно болѣе прочный и съ болѣе
чистымъ, пріятнымъ запахомъ. Послѣ отгонки скипи-
дара, въ кубѣ остается еще пѣнящаяся масса, шлемъ
снимается и производятъ довариваніе ея: пѣна посте-
пенно спадаетъ, послѣдніе слѣды воды испаряются, и
жидкость дѣлается прозрачной, ее перепускаютъ черезъ
рядъ ситъ, служащихъ фильтрами, и получаютъ свѣт-
лую, прозрачную, особаго смолистаго запаха жидкость,
которая при охлажденіи даетъ канифоль. Если дова-
риваніе не производитъ до полнаго освѣтлѣнія, то по-
лучается при охлажденіи не прозрачная, свѣтло-жел-
тая смола (*résine jaune*) или *бургундскій варъ*.
Бургундскій варъ идетъ въ большихъ количествахъ
въ Германіи для осмаливанія внутренней поверх-
ности пивныхъ бочекъ. Для той же цѣли иногда
идетъ и галипотъ: сплавъ галипота съ канифолью
даетъ смолу, замѣняющую бургундскій варъ. Вообще
бургундскій варъ представляетъ какъ бы гидратное со-
стояніе канифоли: при продолжительномъ нагрѣваніи
варъ, пѣнясь, постепенно теряетъ воду и переходитъ
въ канифоль. Химическія свойства смолы при такомъ
переходѣ сильно измѣняются. Тогда какъ живица, га-
липотъ, смола и даже полученная изъ нихъ чистая
твердая составная часть *сильвиновая кислота*, пред-
ставляютъ тѣла довольно непостоянныя, быстро окисляю-
щіяся на воздухѣ, канифоль же, какъ тѣло ангидри-
ное, является болѣе прочной. Въ то время какъ смола
и живица, оставаясь на воздухѣ, окисляясь, желтѣютъ
и темнѣютъ, канифоль, наоборотъ, совершенно не окис-
ляется и даже отъ вліянія солнечныхъ лучей бѣлѣетъ,
подобно воску или вѣрнѣе оливковому маслу. Послѣд-
нее сравненіе болѣе вѣрно: измѣненіе, вѣроятно, про-

исходить подъ вліяніемъ свѣта, а не отъ окисленія извнѣ: ибо сплавленная канифоль едва ли является проницаемой, да при окисленіи вещества се составляющія должны желтѣть, а не бѣлѣть. Оливковое же масло, какъ извѣстно, плотно закупоренное въ стеклянки, выставленное на солнце сильно свѣтлѣетъ и даже обезцвѣчивается совсѣмъ. Этотъ же процессъ въ послѣднее время введенъ на французскихъ заводахъ для полученія болѣе свѣтлой канифоли. Процессъ этотъ новый, еще нигдѣ у насъ не описанный и даетъ поразительные результаты. Изъ котла канифоль разливаютъ въ плоскія, круглыя, цинковыя чаши (plaques) около аршина въ діаметрѣ и сантиметровъ 12—15 высоты и по охлажденіи выносятъ на лугъ, на солнце. Около всякаго завода вы видите большія пространства, занятія круглыми подносами съ выставленной на свѣтъ канифолью. Черезъ мѣсяць-полтора канифоль сильно выбѣливается и дѣлается свѣтлѣе на 2—3 марки (см. ниже). Процессъ чисто эмпирическій и пока затрудняюсь найти ему надлежащее объясненіе, ибо при обычныхъ процессахъ бѣленія, гдѣ имѣетъ мѣсто окисленіе, канифоль должна бы сдѣлаться болѣе темной. Вѣроятно отъ дѣйствія солнечнаго свѣта обезцвѣчиваются красящія вещества живицы, попавшія въ нее изъ коры, отъ насѣкомыхъ и отъ другихъ причинъ и быть можетъ окисляются они за счетъ кислорода канифоли, которая въ такомъ случаѣ и сама выбѣливается. Повторяю, что подобный процессъ выбѣливанія безъ достатка внѣшняго воздуха давно извѣстенъ для оливковаго масла, что даже служитъ отчасти гарантіей его чистоты. Весьма вѣроятно, что французы, производящіе оливковое масло въ огромныхъ количествахъ, примѣнили этотъ процессъ къ канифоли и весьма удачно. Относительно сортовъ получаемой канифоли и цѣнъ ея во Франціи мнѣ удалось получить свѣдѣнія черезъ одного изъ агентовъ большой смоляной фирмы Gaston Lagrolet въ Бордо¹⁾, производящей экспортную торговлю и влаждющей собственными канифольными заводами. Фирма между прочимъ въ прошломъ 1906 году вывезла въ Москву смоляныхъ товаровъ на сумму около 1 милл. франковъ. Сорта канифоли различаются по цвѣтамъ, отъ самаго свѣтлаго, до совершенно темнаго, почти чернаго. Доставленные мнѣ весьма любезно фирмой образцы имѣютъ форму кубиковъ въ 2 сантиметра въ сторонѣ и представляютъ шкалу, по цвѣтамъ которой происходитъ расцѣнка канифоли на рынкѣ въ Бордо. Самый высокій сортъ почти безцвѣтенъ, съ соломено-желтымъ отливомъ, а низкій—почти черный, не прозрачный. Всѣ сорта чисты, какъ стекло.

Привожу эту шкалу цѣликомъ, такъ какъ она представляетъ вмѣстѣ съ тѣмъ и шкалу для экспорта съ обозначеніемъ цѣнъ.

Канифоль:	за 100 кил.
Marque ✕✕ extra pâle чрезвычайно свѣтлая	40 фр.
✕ pâle свѣтлая	38 "
V blanche бѣлая	37 "
U " "	36 "

¹⁾ Maison Gaston Lagrolet, 7 rue Lafayette.

S	" "	35 фр.
R 1/2 blanche полубѣлая		34 "
WW	" "	33,50 "
WQ	" "	32,50 "
N claire свѣтлая		31 "
M	" "	30 "
K	" "	29 "
J	" "	28,75 "
H 1/2 claire полусвѣтлая		28,50 "
G	" "	28,25 "
Broi F свѣтлый		28 "
(Гарпіусъ) E	" "	27,75 "
D 1/2 claire полутемный		27,75 "
B noir черный		27—
Pâte de térébenthine (живица)		43 фр.
Galipot. (галипотъ, сѣра)		34 "
Résine jaune (Бургундскій варъ) въ бочк.		23,75 "
en rains (въ короваяхъ)		23,50 "
Essence de térébenthine (фран. скипидаръ)		108 фр.

Мнѣ пришлось видѣть у заводчика соответственные образцы, выписанные имъ изъ Америки, которые въ смыслѣ окрашиванія значительно уступаютъ французскимъ: первый американскій соответствуетъ третьему французскому. Принимая тщательный сборъ нашей живицы, мнѣ удавалось получать канифоль соответствующую 3-й или четвертой морнѣ безъ всякаго бѣленія на солнцѣ. Производя же отпрессовываніе плавленной сѣры¹⁾ подъ прессомъ, при чемъ твердая ея составная часть (сильвиновая кислота) остается въ салфеткѣ, а скипидаръ съ растворенными въ немъ окисленными частями и красящими веществами отпрессовывается; мнѣ удавалось получать изъ твердаго остатка образцы, превосходящіе самыя высокія французскія марки. Несомнѣнно, что если ввести у насъ способъ отбѣливанія, то даже и наша кустарная канифоль дастъ марку гораздо болѣе высокаго качества, а прессованная канифоль—превзойдетъ французскую.

В. В. Шкателовъ.

Agcachon $\frac{23 \text{ іюня}}{5 \text{ августа.}}$ 1907 г.

Въ чемъ заключается наше землеулучшеніе?

Новый способъ укрѣпленія овраговъ помощью оросительныхъ цѣпей.

Кризисъ стараго административнаго строя, проникшій въ фибры каждой отрасли хозяйства, неминуемо долженъ былъ поколебать какъ цѣлый хозяйственный строй страны, такъ и элементы его въ настоящемъ и будущемъ, пока не установится соответственное равновѣсіе.

Задача, выпавшая на созидателей новаго хозяйственнаго строя, трудная, такъ какъ поколѣніе, вскормленное отжившимъ режимомъ, еще не скоро вполне отрѣшится отъ него и долго еще будетъ ставить плодотворной дѣятельности препоны и преграды, долго еще будетъ заниматься безцѣльнымъ самоуничтоженіемъ.

¹⁾ См. записки Ново-Александр. института 1907 „о живицѣ разн. хвойныхъ“.

Отжившая организациа бюрократизма характеризуется главнымъ образомъ слѣдующими положеніями: 1) она стремится сохранить въ неприкосновенности и покровительствовать старому хозяйственному строю, возникшему совершенно при иныхъ условіяхъ развитія населенія и численности его; его физической и моральной мощи; на иныхъ стадіяхъ совершенства науки, даже на иной декорации въ климатѣ, угодіяхъ, почвенныхъ условіяхъ, рельефѣ. 2) Сама старая организациа отличается поверхностностью взгляда, холодностью отношеній къ интересамъ обитателей, нерасчетливымъ принесеніемъ въ жертву созданному строю интересовъ группъ и отдѣльныхъ лицъ, ихъ благополучія. 3) Каждой народившейся силѣ противопоставлялась сокрушающая преграда, ражёнъ, но не утилизируется сила на пользу страны, забывая, что мудрые предки не пренебрегали даже силой качества, созданнаго изъ бѣглецовъ и разбойниковъ, и воспользовались ими для блага страны; да и нынѣ пользуются ими на войнахъ и въ мирное время, какъ наиболѣе денежнымъ оплотомъ.

Тѣ же руководительныя начала бюрократизма служили базисомъ при организации части великаго хозяйства, при закрѣпительныхъ работахъ по оврагамъ: благотворительной силѣ атмосферныхъ осадковъ былъ противопоставленъ ражёнъ—въ видѣ преградъ изъ камня, плетней и посадокъ деревьевъ, кустарниковъ и пр. На всѣ возводимыя преграды расходовались большія суммы, съ полнымъ сознаниемъ палліативности мѣръ и холоднымъ пренебреженіемъ къ послѣдствіямъ и результатамъ работъ, съ поверхностнымъ обследованіемъ разрушительной силы, пространства, занятого ею и пр. и пр. Инстинктивно преслѣдывалась одна только цѣль—сохранить рельефъ почвы стараго добраго времени, когда еще раскинутыя на немъ нивы приносили обильныя жатвы, а вмѣстѣ съ ними и благополучіе хозяину и всѣмъ окружающимъ. Однако, эти инстинктивныя стремленія всегда были запоздалыми, а потому не считались съ физической и геологической возможностью выполненія и носили характеръ скорѣе расточенія средствъ въ истощенномъ расточительностью имѣніи или мѣстности.

Если будущій историкъ пожелаетъ характеризовать нашу эпоху, то несомнѣнно назоветъ ее эпохой „расточительности“, такъ какъ не только народныя богатства въ экономическомъ смыслѣ, но и силы социальныя, умственныя и физическія подвергаются легкомысленной расточительности. Болѣе же всего эта политика расточительности вибрировала въ хозяйственную дѣятельность, откуда необходимо было черпать денежные средства. Въ ней давно утеряли отличіе капитала отъ процентовъ, забыто, что обезсиленіе капитала лица обезсиливаетъ населеніе, причастное созданію того же капитала, не только въ настоящемъ, но и въ будущемъ.

Наиболѣе тяжело будетъ подводить итоги расточительности въ производительномъ качествѣ почвы нашей территоріи, которая при отсутствіи рациональнаго ухода за ней съ каждымъ годомъ теряетъ свои наиболѣе цѣнныя части, образуетъ неудобный рельефъ для хозяйства и оставляетъ на мѣстѣ бесплодный остовъ

земли, не говоря уже про другія болѣе серьезныя послѣдствія.

Никто не будетъ оспаривать, что все благополучіе наше основано на качествѣ почвы нашей территоріи, и въ то же время никто не сомнѣвается, что меньше всего заботъ мы прилагаемъ къ той же самой нашей кормилицѣ почвѣ. Нечего и говорить про нашего малокультурнаго пахаря, помѣщика, но и специально поставленные лица и учрежденія, не исключая высшихъ, до сего времени ничего не сдѣлали существеннаго. Единственное дѣтище отжившаго режима—институтъ уполномоченныхъ, на которыхъ тратятся значительныя средства, меньше всего занимался заботами о земледѣліи. Перемена вѣвѣсокъ и программъ въ хозяйственныхъ учрежденіяхъ не подвинула дѣятельности впередъ: попрежнему, какъ тысячу лѣтъ тому назадъ, почти вся Имперская территорія продолжаетъ вести то же трехполье; попрежнему истощается земля, размываемая дождями... И если все улучшеніе нынѣ сосредоточено на микроскопическомъ (по сравненію съ общей площадью) облѣсеніи песковъ, укрѣпленіи овраговъ и осушкѣ болотъ, то за то параллельно идетъ истребленіе лѣсовъ на почвахъ сыпучихъ, у частныхъ лицъ, особенно у крестьянъ (ради политическихъ цѣлей) съ прогрессивнымъ ростомъ площади сыпучихъ песковъ; истребленіе лѣсовъ на водосборахъ и склонахъ, отчего происходитъ быстрый ростъ овраговъ и прогрессивное увеличеніе неудобныхъ площадей; истребленіе лѣсовъ по болотамъ и озерамъ и неправильная осушка ихъ, отчего ослабляются естественныя условія орошенія, понижаются грунтовыя воды, прогрессируетъ обмеленіе судорожныхъ рѣкъ. Словомъ, если правая рука бывшаго министерства государственныхъ имуществъ давала микроскопическія сомнительныя землеулучшенія, то лѣвая несомнѣнно расширяла площадь неудобныхъ земель. Застигнутая врасплохъ кризисомъ, такая политика готова идти на уступки съ политической цѣлью, но можетъ легко впасть въ еще большія ошибки, за которыя придется весьма тяжело разсчитываться послѣдующимъ поколѣніемъ.

Не подлежитъ сомнѣнію, что общій застой, въ продолженіи нѣсколькихъ сотенъ лѣтъ, долженъ вызвать нынѣ широкую волну хозяйственной дѣятельности въ населеніи, но прямая обязанность администраціи направить эту дѣятельность на вѣрный путь, чтобы дѣятельность эта не потерпѣла крушенія и досаднаго разочарованія, апатіи дѣятелей. Какъ найти правильный путь, усмотрятъ лишь научныя изслѣдованія и указанія представителей народа, но первѣйшей и неотложной заботой является прекращеніе дѣятельности лѣвой руки умершаго министерства и немедленное широкое исправленіе ея ошибокъ введеніемъ правильнаго орошенія всей сельскохозяйственной территоріи имперіи, чѣмъ въ значительной степени ослабится острота земельного голода и отдалится предстоящій хлѣбный голодъ.

Широкій путь показательныхъ опытовъ убѣдитъ населеніе, что нельзя смотрѣть пассивно на истощеніе и обезцѣненіе полей, и что рано еще отчаяваться въ преодолѣніи грознаго обѣдненія, идущаго вслѣдъ за

ними, что теперь именно настало время серьезно подумать о причинахъ и устраненіи ихъ.

Изслѣдуя причины, мы замѣтимъ, что атмосферные осадки, выпадая въ разныхъ количествахъ изъ года въ годъ, при орошеніи полей нашихъ раздѣляются на двѣ части: одну полезную—это ту, которая просачивается въ почву и оживляетъ весь растительный и животный міръ; другую вредную, оставшуюся въ избыткѣ; она то двигается по наклонной поверхности, развивая большую силу, которая разрушаетъ почву на пути и стремительно несется въ наиболѣе низменныя водосборы, увлекая съ собою цѣнныя части почвы, напримѣръ, нерастворимые растительные остатки, гумусъ, полезныя бактеріи, мелкія частицы почвы и растворы питательныхъ солей, находящихся въ свободномъ состояніи. На мѣстѣ остаются песокъ, гравій, камешки съ незначительными органическими остатками. Кромѣ обезцѣненія почвы извлеченіемъ существенной ея части, поверхностная часть атмосферныхъ осадковъ измѣняетъ рельефъ съ неизбѣжными послѣдствіями: а) пониженіе уровня грунтовыхъ водъ въ окружающей мѣстности, б) увеличеніе выщелачиванія почвы, в) возникновеніе рѣзкихъ колебаній температуры почвы и ближайшихъ къ ней атмосферныхъ слоевъ (на $\frac{1}{2}$ арш.).

Мѣры противъ вредной части атмосферныхъ осадковъ изложены въ отдѣльныхъ изданіяхъ. Всѣ эти мѣры опираются на три категоріи закрѣпительныхъ овражныхъ работъ. Къ 1-й категоріи относятся способы легкой террасировки, т. е. избытокъ атмосферныхъ осадковъ заставляютъ стекать небольшими скачками по наклоннымъ ступенчатымъ площадкамъ, закрѣпленнымъ отъ размывовъ вертикальными плетневыми стѣнками и горизонтальными фацинными укладами, для прочности которыхъ засаживаютъ ивовыя черенки и дернъ. Примѣняли этотъ наиболѣе доступный способъ только въ вершинахъ овраговъ, но практически онъ уже признанъ техниками пригоднымъ лишь при незначительномъ бассейнѣ овраговъ, при неглубокихъ и покатыхъ косогорахъ, при уклонѣ площадокъ менѣе 0,05, при высотѣ ступеней не болѣе 0,2 саж. при живыхъ кольяхъ. Ко II-й категоріи относятся способы тяжелой террасировки, помощью камня, когда устраиваютъ каменные запруды для сливно-террасовыхъ площадокъ и излишекъ воды заставляютъ разбиваться съ болѣе значительной высоты, чѣмъ при деревянныхъ запрудахъ. Примѣняли этотъ родъ работы при среднихъ овражныхъ бассейнахъ, среднемъ уклонѣ почвы и тоже исключительно въ вершинахъ дѣйствующихъ овраговъ. Размѣры высоты террасъ, уголъ слива—разные въ зависимости отъ прочности работъ. Третья категорія закрѣпительныхъ работъ—помощью деревянныхъ водосливовъ и каменныхъ или бетонныхъ водобойныхъ колодцевъ и желѣзобетонныхъ лотковъ, которые даютъ возможность дѣлать перепады воды на 1—1/2—3 саж. Послѣдній типъ признается высшимъ и примѣняется къ обширнымъ овражнымъ бассейнамъ и глубокимъ овражистымъ вершинамъ.

Всѣ перечисленные типы закрѣпительныхъ работъ страдаютъ одними и тѣми же недостатками: они невы-

полняютъ своего назначенія; они не долговѣчны; они слишкомъ дороги, не окупаютъ затратъ. Прямымъ назначеніемъ всѣхъ этихъ закрѣпительныхъ работъ должно быть: а) обезвредить излишнюю силу атмосферныхъ осадковъ повсюду, гдѣ она проявилась, б) сберечь рельефъ бассейна, в) сохранить цѣнныя части почвы. Чтобы обезвредить излишнюю силу атмосферныхъ осадковъ, нужно изучить размѣръ вреда, который она намъ приноситъ, но пока ни одинъ закрѣпитель такого изслѣдованія не дѣлалъ, а потому мы можемъ имѣть представленіе о немъ лишь изъ случайныхъ наблюденій, описаній или рассказовъ, но никакъ не на точныхъ научныхъ изслѣдованіяхъ. Правда, о движеніи вершинки извѣстнаго оврага, объ отмывѣ берега рѣки мы можемъ отъ нихъ узнать, но ежегодной выемки бассейна рѣки или оврага—никогда, хотя это заслуживаетъ не простого празднаго любопытства. Дѣйствіе прѣсныхъ водъ на землю вопросъ весьма серьезный, поэтому требуетъ внимательнаго изученія.

Прѣсныя атмосферныя воды, падая на почву, производятъ наиболѣе разрушительное дѣйствіе, чѣмъ всѣ остальныя воды, такъ какъ они нѣсколько растворяютъ частицы почвы лѣтомъ, размельчаютъ ихъ въ морозъ зимой и силой теченія уносятъ на значительныя пространства.

Механическое измельченіе почвы должно быть отнесено къ полезной работѣ, такъ какъ улучшаетъ качество почвы; раствореніе питательныхъ частицъ почвы ослабляется искусственными мѣрами и не наноситъ чрезмѣрнаго ущерба; что же касается извлеченія цѣнныхъ частей почвы и перемѣшенія ихъ на значительныя пространства, то эта работа прѣсной воды должна быть отнесена къ наиболѣе вреднымъ, такъ какъ выводитъ изъ почвы главнѣйшія и существенныя части ея, чѣмъ измѣняетъ почву въ химическо-бактеріологическомъ отношеніи, дѣлаетъ ее мало пригодной для растений, затѣмъ нарушаетъ рельефъ, чѣмъ измѣняетъ физическія качества почвы и несомнѣнно вліяетъ на глубокія геологическія пертурбаціи нашей планеты.

Что питательныя вещества дѣйствительно вымываются изъ почвы, легко убѣдиться на опытѣ съ взятой, хотя бы въ водобойныхъ колодцахъ водою, посѣявъ на почвѣ изъ отстоя ея какое-либо культурное растеніе, которое съ поразительной мощью иногда развиваетъ свой ростъ, какъ на лучшей удобренной почвѣ. То же замѣчается въ природѣ на поемныхъ лугахъ подъ затонами, каковыя считаются лучшими, такъ какъ на нихъ ежегодно по сходѣ весенней воды осѣдаетъ иль (отъ $\frac{1}{4}$ до $\frac{1}{2}$ верш. толщ.), который удобряетъ почву и даетъ наибольшіе укусы сѣна.

Такимъ образомъ какъ изъ овражныхъ водъ, взятыхъ въ водобойныхъ колодцахъ, такъ и рѣчныхъ, мы видимъ, что закрѣпительныя овражныя работы совершенно не задерживаютъ полезныя части почвы. Посмотримъ теперь, насколько выполняютъ они основную свою задачу по отношенію сохраненія рельефа мѣстности.

А. А. Кирилловъ.

(Продолженіе слѣдуетъ.)

Не казусъ-ли?

По закону лѣсной налогъ съ лѣсныхъ надѣловъ, отводимыхъ крестьянамъ Ишимской лѣсостепи, взимается въ размѣрѣ $\frac{1}{4}$ стоимости древесной массы на годичной лѣсосѣкѣ. Въ томъ случаѣ, если насажденія достаточно добротныя, запасъ древесной массы, естественно, количественно возрастаетъ, и по вышеприведенному основанію приходится уже налогъ понижать, когда онъ рѣшительно превыситъ подесятинную оброчную земельную подать по волости. Такъ какъ въ дополнительные лѣсные надѣлы за послѣднее время поступаютъ участки лѣса изъ казенно-оброчныхъ статей, то, понятно, случаи превышенія лѣсного налога часто имѣютъ и могутъ имѣть мѣсто въ будущемъ; насажденія въ этихъ статьяхъ сохранились лучше, чѣмъ въ поселянскихъ надѣлахъ потому, что они находились въ вѣдѣніи мѣстнаго лѣсного надзора на условіяхъ сдаточной аренды крестьянамъ, съ правомъ казны на досрочное отобраніе. Нельзя не признать остроумнымъ практикуемаго способа охраненія лѣса. Однимъ изъ пунктовъ аренднаго условія является круговая общественная порука сельскаго общества, взявшаго участокъ въ аренду; въ случаѣ порубокъ отвѣчаетъ общество, а потому оно бдительно охраняетъ, и можно смѣло сказать, что $\frac{0}{\%}$ порубокъ палъ до минимума. Относительно этихъ дополнительныхъ лѣсныхъ надѣловъ ходатайства поступаютъ непрерывно. Часто случается, что вблизи угодій даннаго сельскаго общества, нигдѣ не имѣется казенно-оброчной статьи, а приходится отводить участокъ верстъ за тридцать въ статьѣ, фактически находящейся среди угодій крестьянъ другой волости. Вообще говоря, разверстка оброчной подати между отдельными обществами производится въ связи съ качествомъ земельныхъ угодій, доходностью и задолженностью по податямъ и ссудамъ и нѣкоторыми другими обстоятельствами. При раскладкѣ между волостными единицами принимается въ соображеніе главнымъ образомъ урожайность пахотной земли, и извѣстно, что Истошинская волость по пашеннымъ угодіямъ гораздо лучше Ражевской.

Такимъ образомъ, если приходится отводить лѣсной надѣлъ изъ статьи, лежащей въ Ражевской волости для селенія Истошинской волости, то всегда можетъ получиться нѣкоторая несообразность: подесятинная земельная подать по Истошинской волости 25 коп., а по Ражевской—17 коп. Взявъ четверть стоимости древесной массы на годичной лѣсосѣкѣ въ казенно-оброчной статьѣ Ражевской волости и раздѣливъ эту стоимость на число десятины удобной лѣсной почвы, мы легко можемъ получить 28 коп. съ десятины. Въ этомъ случаѣ законъ предписываетъ только понизить лѣсной налогъ до земельного, но не оговариваетъ „по той же или другой волости“; въ данномъ случаѣ слѣдуетъ ли понизить 28 коп. до 25 или до 17 коп.? Изъ этого примѣра видно, что въ данномъ случаѣ крестьянамъ придется платить $25 - 17 = 8$ коп. на десятину лишнее. Вѣскихъ основаній для такого перебора не имѣется, такъ какъ возобновляемость лѣсостепи по свойствахъ

ей не поддается правильному учету, и лѣсная площадь легко можетъ быть превращена въ безлѣсную, мало пригодную и для хлѣбопашества. Въ то время когда Ражевскіе крестьяне будутъ платить по 17 коп. съ десятины, а лѣсной налогъ будетъ у нихъ, значить, еще меньше, Истошинскіе, можетъ быть, будутъ продолжать платить за безлѣсно-лѣсную площадь по счету Истошинской волости, т.-е. по 25 коп. съ десятины. По своей юридической природѣ этотъ вопросъ не представляетъ запутанности, но въ техническихъ обоснованіяхъ нуждается.

Поэтому, несомнѣнно, желательно въ узаконеніяхъ по данному вопросу имѣть болѣе яскія опредѣленія.

Переборъ подати ложится бременемъ на крестьянина со всѣми невгодами сельско-хозяйственной жизни, а недочетъ платежныхъ средствъ не можетъ быть признан желательной для государственнаго казначейства.

Рѣшеніе этого вопроса имѣетъ, вообще говоря, принципиальное значеніе.

К. Фонъ-Шпидлеръ.

3 мая 1907 г.

О порядкѣ предъявленія лѣсовладѣльцамъ представляемыхъ ихъ контрагентами на утвержденіе Лѣлоохранительнаго Комитета плановъ хозяйства.

Циркуляръ Лѣсоохранительнымъ Комитетамъ (отъ 18 іюля 1907 года, № 19156).

Въ виду разъясненій Правительствующаго Сената (по дѣлу Шуры, Эпштейна и Бретанискаго), сообщенныхъ бывшимъ Министерствомъ Государственныхъ Имуществъ, въ циркулярѣ отъ 3 іюня 1893 г. за № 2599 цирк. № 26, лѣсоохранительнымъ комитетамъ для руководства, планы хозяйства, представляемые на утвержденіе лѣсоохранительныхъ комитетовъ лѣсопромышленниками, купившими лѣсъ на срубъ по договорамъ, заключеннымъ до введенія въ каждой данной мѣстности въ дѣйствіе положенія о сбереженіи лѣсовъ, должны быть сообщаемы лѣсовладѣльцамъ съ предоставленіемъ имъ права представить въ тридцатидневный срокъ свои на такого рода планы возраженія или замѣчанія.

При выполненіи этого требованія на практикѣ по нѣкоторымъ лѣсоохранительнымъ комитетамъ возникли сомнѣнія и затрудненія по вопросу о томъ, должны ли быть означенные планы хозяйства, съ относящимися къ нимъ приложеніями, сообщаемы лѣсовладѣльцамъ для отзыва въ подлинникахъ или въ копіяхъ, и въ этомъ послѣднемъ случаѣ, на чей счетъ долженъ быть отнесенъ расходъ по изготовленію такихъ копій.

Главное Управленіе Землеустройства и Земледѣлія и Министерство Внутреннихъ Дѣлъ, обсудивъ указанный вопросъ по одному частному случаю, нашли, что вышеупомянутые планы хозяйства должны быть сообщаемы лѣсовладѣльцамъ не въ подлинникахъ, а въ копіяхъ, такъ какъ, при сообщеніи этихъ плановъ лѣсовладѣльцамъ въ подлинникахъ, лѣсоохранительные комитеты, въ случаѣ несвоевременнаго возвращенія ихъ владѣльцами, будутъ лишены возможности приступить къ разсмотрѣнію ихъ по истеченіи установленнаго для отзыва срока.

Поэтому и принимая во вниманіе, что разрѣшеніе означеннымъ контрагентамъ представлять отъ своего имени планы хозяйства на утверженіе лѣсоохранительныхъ комитетовъ дано исключительно въ ихъ личныхъ интересахъ, названныя вѣдомства пришли къ заключенію, что копіи помянутыхъ плановъ хозяйства должны быть представляемы въ лѣсоохранительные комитеты самими контрагентами одновременно съ составленными ими планами.

Лѣсоторговый отдѣлъ.

Операциі товарищества бѣломорскихъ лѣсопильныхъ заводовъ „Н. Русановъ сынъ“, за 1906 г.

Фирма „Н. Русановъ сынъ“, имѣющая заводы въ Архангельскѣ, Мезени и сел. Ковда, Архангел. губ., правленіе въ С.-Петербургѣ, истекшій операционный годъ, — съ 1 ноября 1905 г. по 1 ноября 1906 г., — заключила чистую прибыль въ 183.588 р. 10 к., при валовомъ доходѣ въ 1.697.702 р. 24 к. и расходѣ 1.514.114 р. 14 к.; предшествовавшіе же два года были закончены убытками, а именно въ 1905 г. убытокъ былъ 60.225 р. и въ 1904 г. — 132.344 р. Воловая выручка сложилась изъ слѣдующихъ статей: отъ продажи за границу лѣсныхъ матеріаловъ 1.651.742 р. (въ 1905 г. 1.485.430 р.), процентовъ по тек. счетамъ, адресной комиссіи и разныхъ поступленій 34.263 р., отъ продажи припасовъ 3.098 р. и отъ заработка парокатовъ 8.599 р. Въ сумму произведенныхъ расходовъ входятъ: стоимость употребленныхъ лѣсныхъ матеріаловъ 1.089.904 р., выкатки, подвозки и распиловки 98.988 р., сортовка и погрузка досокъ 73.292 р., разработка разн. лѣсн. матеріаловъ 13.111 р., биржевыя работы, содержаніе лошадей, аренда земли, ремонтъ построекъ 27.743 р., страхование строеній, заводовъ и складовъ 39.376 р., администрація заводовъ и главной конторы 44.273 р., земскій сборъ и поземельный налогъ 8.869 р., котловый сборъ 809 р., попудный сборъ съ отправки досокъ 7.228 р., герб. и вексел. сборъ 3.071 р., промысловыя свидѣтельства 3.725 р., прочіе сборы 1.024 р., личныя промысл. свидѣтельства 1.444 р. и прочіе сборы по нимъ 342 р., содержаніе церквей и больницъ, пенсіи и пособія рабочимъ и служащимъ 5.861 р., нотар., суд. и адвокат. расходы 520 р., почт. и путев. расходы, телефонъ 4.277 р., книги, бланки и публикаціи 1.122 р., мелкіе расходы 219 р., куртажъ и комиссіи въ Лондонѣ и Петербургѣ, дисконтъ векселей и др. торговыя расходы 88.907 р.

По постановленію общаго собранія полученная прибыль въ 183.588 р. 10 к. распределена такимъ образомъ: въ запасный капиталъ отчислено 16.361 р. 85 к., въ погашеніе имущества 92.549 р. 50 р., государ. сборъ 5.124 р. 82 к., вознагражденіе директору-распорядителю 4.551 р. 97 к., пособіе служащимъ 5.000 р. и въ дивидентъ пайщикамъ назначено 60.000 р., что составляетъ 4% на капиталъ.

Балансъ товарищества къ 1 ноября 1906 г. опредѣлился въ 2.163.807 р., въ томъ числѣ касса —

12.116 р., сберегател. касса 2.789 р., пай технич. склада 2.220 р., тек. счетъ 623.967 р., недвижимое имущество 605.000 р., движимое имущество 320.495 р., матеріалы, припасы и снасти 173.530 р., лѣсные матеріалы при заводахъ 402.156 р., дебиторы 3.806 р., кредиторы 74.876 р.; капиталъ основной 1.500.000 р., запасный 37.056 р., погашенія имущества 549.283 р., штрафной 2.789 р.

Операциі товарищества лѣсопильныхъ заводовъ и мануфактуръ „Д. Н. Лебедевъ“ за 1906 г.

Названное товарищество, имѣющее предпріятіе и правленіе въ С.-Петербургѣ, за 10-й операционный годъ своей дѣятельности получило чистой прибыли 6.324 р. 29 к., при общемъ доходѣ 3.152.553 р. 73 к. и расходѣ 3.146.229 р. 44 к., тогда какъ въ предшествовавшемъ 1905 году прибыль была въ суммѣ 13.755 р. при вал. доходѣ въ 3.243.760 р. и расходѣ 3.230.005 р. Изъ полученной прибыли вмѣстѣ съ остаткомъ прибыли за 1905 г. (3.918 р. 86 к.) отнесено въ запасный капиталъ 2.048 р. 62 к., къ прибыли 1907 г. 6.297 р. 53 к. и на уплату личныхъ налоговъ 1.897 р.; дивиденда нѣтъ, а въ 1905 г. онъ былъ въ суммѣ 20.000 р.

При балансѣ въ 4.607.676 р., отдѣльные счета товарищества представляются въ такомъ видѣ: касса и банки 127.620 р., %-ныя бумаги 42.172 р., векселя въ портфель 99.200 р., земля съ постройками и лѣсныя дачи 1.665.858 р., мертвый и живой инвентарь 450.785 р., хлѣбъ, фуражъ, джутъ и разные матеріалы для производства 236.735 р., лѣсной матеріалъ и джутовые издѣлія 1.394.136 р., должники 539.182 р., заимодавцы 1.512.126 р., залоги 59.418 р.; капиталы: основной 2.000.000 р., запасный 33.616 р., погашенія 991.184 р. и штрафной рабочихъ 1.057 р.

Кременчугъ.

За послѣдніе двѣ недѣли дѣятельность мѣстнаго лѣсного рынка замѣтно оживилась, такъ какъ съ наступленіемъ августа районные лѣсоторговцы по обыкновенію приступили къ составленію осеннихъ запасовъ лѣса. При этомъ любопытно отмѣтить, что въ настоящее время районъ дѣятельности кременчугскаго лѣсного рынка значительно расширился, такъ какъ въ виду существующаго теперь въ Екатеринославѣ сильнаго недостатка въ строевомъ лѣсѣ, районные лѣсоторговцы тѣхъ мѣстностей, которыя въ силу своего географическаго положенія естественно тяготеютъ къ екатеринославскому лѣсному рынку, не имѣютъ теперь возможности выписывать оттуда потребные имъ лѣсные матеріалы и, вслѣдствіе этого, вынуждены обращаться къ услугамъ другихъ рынковъ. Само собою однако понятно, что такое положеніе вещей долго продержаться не можетъ, такъ какъ лѣсоторговцы екатеринославскаго района, вынужденные теперь въ силу необходимости покупать лѣсные матеріалы въ Кременчугѣ, не преминутъ оставить этотъ рынокъ, какъ только запасы лѣса въ Екатеринославѣ немного пополнятся.

Причина, вызвавшая существующій теперь въ Ека-

теринославѣ сильный недостатокъ въ строевомъ лѣсѣ, кроется главнымъ образомъ въ забастовкѣ лѣсопильныхъ рабочихъ, длившейся съ небольшими перерывами больше мѣсяца, при чемъ въ теченіе всего забастовочнаго періода ни одна изъ екатеринославскихъ лѣсопильныхъ не работала. Положеніе усугубилось еще тѣмъ, что забастовка лѣсопильныхъ рабочихъ совпала съ началомъ нынѣшняго лѣта, когда запасы лѣса, оставшіеся въ Екатеринославѣ съ прошлаго года, окончательно истощились и екатеринославскіе лѣсопромышленники были поэтому поставлены въ очень затруднительное положеніе, такъ какъ, благодаря бездѣтельности лѣсопильныхъ заводовъ, не могло тогда и рѣчи быть о пополненіи запасовъ пильнаго лѣса и такимъ образомъ въ послѣднемъ оказался сильный недостатокъ.

Что же касается Кременчуга, то владѣльцы мѣстныхъ лѣсопильныхъ заводовъ, благодаря проявленной ими уступчивости по отношенію къ требованіямъ своихъ рабочихъ, сумѣли во время предотвратить забастовку послѣднихъ, въ виду чего дѣятельность здѣшнихъ лѣсопильныхъ заводовъ ни разу не прерывалась. Тѣмъ не менѣе и здѣсь ощущается въ настоящее время сильный недостатокъ въ лѣсныхъ матеріалахъ, заставляющій кременчугскихъ лѣсопромышленниковъ ограничивать пріемъ заказовъ на строевой лѣсѣ. Съ другой стороны приходится отмѣтить, что, подъ вліяніемъ существующаго здѣсь недостатка въ лѣсномъ матеріалѣ, цѣны послѣдняго, вопреки ожиданіямъ, не только не упали къ концу лѣта, а, наоборотъ, проявляютъ тенденцію къ дальнѣйшему повышенію.

И. Я.

Минскъ.

Съ приближеніемъ осени начинается разработка лѣсовъ. Тѣ лѣсовладѣльцы, лѣса которыхъ идутъ на навидѣлку шлиперовъ и шпаль, сильно озабочены, не зная, на что рѣшиться. Въ прежніе годы, когда цѣны на шлипера и швеллы были высокія, они выручали и за шпалы; теперь же, съ паденіемъ цѣнъ на заграничныхъ рынкахъ на вышеупомянутые предметы, многіе просто въ отчаяніи, потому что шпалы въ послѣднее время стало невозможно выдѣлывать вслѣдствіе манипуляцій нѣкоторыхъ господъ.

Всего года три какъ у насъ стали культивироваться маленькіе Карнеджи съ чисто американскими пріемами. Вотъ одинъ изъ такихъ господъ, благодаря своей ловкости и беззастѣнчивости, сталъ почти монополистомъ по поставкѣ шпаль на южныя желѣзныя дороги. Въ прошломъ году цѣны колебались отъ 58 до 62 коп. на шпалу $3\frac{3}{4}$ на $5\frac{1}{2}$ съ 25% шести вершковыхъ на пристаняхъ Припети. Между тѣмъ этотъ господинъ взялъ шпалы съ конкуренціи по 81 коп. съ условіемъ 50% шести-вершковыхъ, 50— $5\frac{1}{2}$.

Со стороны казалось, конечно, людямъ, непосвященнымъ въ это дѣло казалось, что этотъ господинъ беретъ прямо въ убытокъ, потому что, присчитывая 9 коп. доставки въ Екатеринославъ, выгрузка и сдача стоитъ еще 9 коп., куртажи, пріемка на мѣстѣ шпаль, проценты за деньги, расходы по заключенію контрактовъ съ правленіемъ составляютъ по меньшей мѣрѣ 6 коп.,

такъ что, считая даже среднюю цѣну за шпалу 59 коп. плюсъ 24 коп. вышеуказанныхъ расходовъ, выйдетъ 83 коп. Надо еще принять во вниманіе, что я всюду въ расходахъ взялъ минимальныя цифры.

Но вся суть въ пріемкѣ товара у лѣсовладѣльцевъ поставщикомъ и вотъ: „da liegt der Hund begraben, какъ говорятъ нѣмцы. Тутъ — полный произволь.

За границей, если вы вывезли большую партію шлиперовъ или швеллей и пріемщикъ фирмы, которой вы продали, захочетъ почему-либо сдѣлать несправедливую пріемку, вы можете во всякое время пригласить присяжнаго эксперта, тотъ дѣлаетъ пріемку и обѣ стороны ей подчиняются. У насъ же это невозможно и происходитъ слѣдующимъ образомъ. Когда продавецъ продаетъ, онъ пишетъ только: согласно техническимъ условіямъ жел. дорогъ. Условія, кажется довольно легкія, тѣмъ болѣе, что всякому лѣсопромышленнику они извѣстны. Но вотъ вы выставили партію шпаль, пріѣзжаетъ пріемщикъ, ему некогда, конечно, долго разговаривать (надо прибавить, что этотъ пріемщикъ въ теченіе одной весны успѣваетъ принять около милліона шпаль), онъ для виду подходитъ къ какой-нибудь клѣткѣ, разбираетъ ее и баззапелляціонно вамъ заявляетъ: 40% маломѣру, 25% браку, 15% шести-вершковыхъ. Приказчикъ продавца начинаетъ, конечно, бѣситься: „какъ можно, вѣдь онъ не въ первый разъ выдѣлываетъ шпалы и шпалы эти выдерживаютъ всѣ данныя согласно заключенному условію“; но пріемщикъ, не входя въ дальнѣйшіе разговоры, въ тотъ же день уѣзжаетъ, зная, что продавецъ поневолѣ согласится хоть на крайне несправедливыя условія, потому что со шпалами дѣться некуда, а судиться тоже не дѣло для купца. Пользуясь этимъ, господа эти достигаютъ того, что шпала имъ обходится вмѣсто 59 к.—49 коп.

Поэтому они только хлопчутъ о томъ, чтобы быть монополистами. То же самое у насъ происходитъ съ ольхой. Такъ, у насъ открылось нѣсколько фанерныхъ фабрикъ. Казалось бы лѣсовладѣльцамъ слѣдовало только радоваться, но — тутъ опять роковое „но“. Сначала къ лѣсовладѣльцу является представитель фирмы и предлагаетъ ему чужъ ли не облагодѣтельствовать его, лѣсовладѣльца. Вмѣсто того, чтобы продать нѣмцамъ одну здоровую ольху, фанерная фабрика у него, дескать, покупаетъ съ гнилой сердцевиной. Лѣсовладѣлецъ, конечно, соглашается легко на всѣ условія и возитъ на всю пропалую, согласно условіямъ. По окончаніи возки пріѣзжаетъ пріемщикъ и тутъ-то начинаются разъясненія: бракеръ, не стѣсняясь, объявляетъ всю партію бракомъ и тутъ только начинается торгъ; вмѣсто условленной цѣны предлагается ровно половина, и лѣсовладѣльцу опять-таки приходится соглашаться, потому что уже некуда дѣться съ товаромъ. Особенной виртуозностью въ такой пріемкѣ ольхи отличается милліонная фирма г-на Л. изъ П. То, что я не голословенъ, доказывается отсутствіемъ у этой фирмы техническихъ условій, которыя только при пріемкѣ разъясняются приказчиками этой фирмы.

А между тѣмъ помочь этому горю и обуздать этихъ господъ было бы легко: стоитъ только назначить въ

каждомъ лѣсопромышленномъ районѣ двухъ или трехъ уважаемыхъ присяжныхъ экспертовъ, пользующихся безукоризненною репутаціей, и тогда лѣсовладѣльцы не были бы такъ безпомощны, была бы хоть какая-нибудь узда для этихъ господъ.

Что касается цѣнъ будущей кампаніи, то о нихъ въ данное время трудно сказать что-нибудь опредѣленное, потому что теперь ликвидируется прошлая кампанія, а новыя серьезныя покупки будущаго сплава начинаются въ среднихъ числахъ октября мѣсяца, но, выражаясь биржевымъ языкомъ, на шпалы и на товаръ, сплавляемый на югъ Россіи—тенденція крѣпкая, съ заграничнымъ же товаромъ по всей линіи слабо. Со скипидаромъ послѣдніе дни стало немного крѣпче. Платятъ за пудъ бѣлаго обыкновенной очистки безъ бочекъ 2 р. 23 коп., двойной очистки высшаго качества 2 руб. 73 коп. за пудъ тоже безъ бочекъ. За смолу въ большихъ бочкахъ 47 коп. за пудъ (бочки бесплатно) съ 15% тары, за шведки съ бочками бесплатно и тарой 18% по 46 коп. за пудъ, и тутъ существуетъ полный хаосъ, цѣны устанавливаются одной фирмой П. Д., хотя глава ея и объясняетъ, что онъ сообразуется съ лондонскими цѣнами. Объ этомъ мы поговоримъ въ слѣдующей корреспонденціи.

Н. Б. Зельдовичъ.

Х р о н и к а.

Выставка плодоводства и огородничества. Императорское российское общество плодоводства устраиваетъ съ 25 сентября по 8 октября тек. года въ С.-Петербургѣ III-ю очередную выставку-ярмарку плодоводства и огородничества, имѣющую между прочимъ цѣлью содѣйствовать сбыту плодовъ, овощей и всякихъ предметовъ, относящихся къ названнымъ отраслямъ хозяйства и прочимъ специальнымъ культурамъ. На устраиваемую выставку-ярмарку могутъ быть доставляемы плоды, овощи и проч. съ предоставленіемъ ихъ продажи самимъ экспонентамъ или же, въ случаѣ желанія товарохозяевъ,—выставочной комиссіи въ пользу товарохозяевъ. Для ознакомленія потребителей и мелкихъ торговцевъ съ произведеніями экспонентовъ, послѣдніе могутъ представить на выставку по желанію лишь самые образцы товаровъ, относящихся къ вышепоименованнымъ отраслямъ.

Въ интересахъ упорядоченія нашей плодоторговли, весьма желательными экспонатами являются разнородные предметы, могущіе способствовать улучшенію сортировки и упаковки плодовъ, а также переработки ихъ. Такими предметами являются образцы упаковокъ, упаковочные матеріалы, аппараты для сушки и иной переработки плодовъ и овощей, машины для выдѣлки древесной шерсти, жестяныхъ коробокъ и проч. Для выясненія постановки дѣла переработки и консервирования плодовъ и овощей, а также отечественнаго виноградарства и винодѣлія желательно возможно полно представить и эти отрасли на предстоящей выставкѣ-ярмаркѣ. Весьма желательными экспонатами являются

также и всевозможные предметы и матеріалы, какъ или иначе могущіе иллюстрировать современное состояніе промышленнаго плодоводства и огородничества нашего отечества.

На III выставкѣ-ярмаркѣ значительное мѣсто будетъ отведено отдѣлу питомниковъ. Но въ виду того, что на особенно большой спросъ на посадочный матеріалъ на самой выставкѣ трудно рассчитывать, рекомендуется ограничиваться присылкой дичковъ и деревцевъ преимущественно въ образцахъ.

За свѣдѣніями и разъясненіями интересующіеся этимъ дѣломъ благоволятъ обращаться въ Императорское российское общество плодоводства, С.-Петербургъ, Чернышевъ пер., 16, адресуя корреспонденцію на имя постоянной комиссіи выставокъ-ярмарокъ. Правила III-й очередной выставки-ярмарки, листки для предварительнаго заявленія и краткое наставленіе для сбора, сортировки и упаковки плодовъ, предназначенныхъ для выставки-ярмарки, высылаются комиссіей по первому требованію на бланкѣ открытаго письма.

Борьба съ вредными насѣкомыми.

Специалистъ-энтомологъ, ревизоръ лѣсоустройства И. Я. Шевыревъ командированъ въ Гатчинскій Императорскій звѣринецъ для организаціи борьбы съ еловымъ короѣдомъ; по исполненіи этого порученія И. Я. Шевыревъ командированъ въ губерніи: Виленскую, Сувалкскую, Гродненскую, Петроковскую, Кіевскую, Херсонскую, Бессарабскую, Таврическую и Саратовскую для организаціи необходимыхъ мѣръ борьбы съ вредными для лѣса насѣкомыми въ казенныхъ лѣсничествахъ и преподаванія мѣстнымъ чинамъ лѣсного управленія надлежащихъ практическихъ и научныхъ указаній, а также и продолженія начатыхъ раньше опытовъ борьбы съ вредителями. Въстѣ съ тѣмъ г. Шевыреву, по просьбѣ начальника главнаго управленія Удѣловъ, поручено осмотрѣть пораженія, нанесенныя монашенкой въ Бѣловѣжской пушчѣ.

О продленіи срока для собранія основного капитала мезенскаго лѣсопромышленнаго общества А. Ружникова. Вслѣдствіе ходатайства учредителя „мезенскаго лѣсопромышленнаго общества А. Ружникова“ и на основаніи Высочайше утвержденнаго 15 февраля 1897 г. положенія комитета министровъ, министерствомъ торговли и промышленности разрѣшено истекшей 23 февраля 1907 г. срокъ для собранія основного капитала названнаго общества продолжить на шесть мѣсяцевъ, т.-е. по 23 августа 1907 года.

О продленіи срока для собранія основного капитала общества „Рапиба“. Вслѣдствіе ходатайства учредителей „общества первой пензенской паровой фабрики гнутой вѣнской мебели „Рапиба“, министерствомъ торговли и промышленности разрѣшено истекшей 6 февраля 1907 г. срокъ для собранія основного капитала названнаго общества продолжить на шесть мѣсяцевъ, т.-е. по 6 августа 1907 г.

Справочный отдѣлъ.

Предстоящіе торги и поставки.

3 сентября въ кievскомъ мѣстн. арсеналѣ торги на поставку 646 саж. дровъ.

3 сентября въ полтавской казен. палатѣ, съ переторжкою черезъ 3 дня, торги на поставку на 1—4 года дровъ для войскъ въ губерніи, по 1.264 саж. на 4.489 р. въ годъ.

4 сентября въ казанскомъ окружномъ инженерномъ упр., въ 12 ч., торги на поставку въ 1908—1910 гг. для Казани:

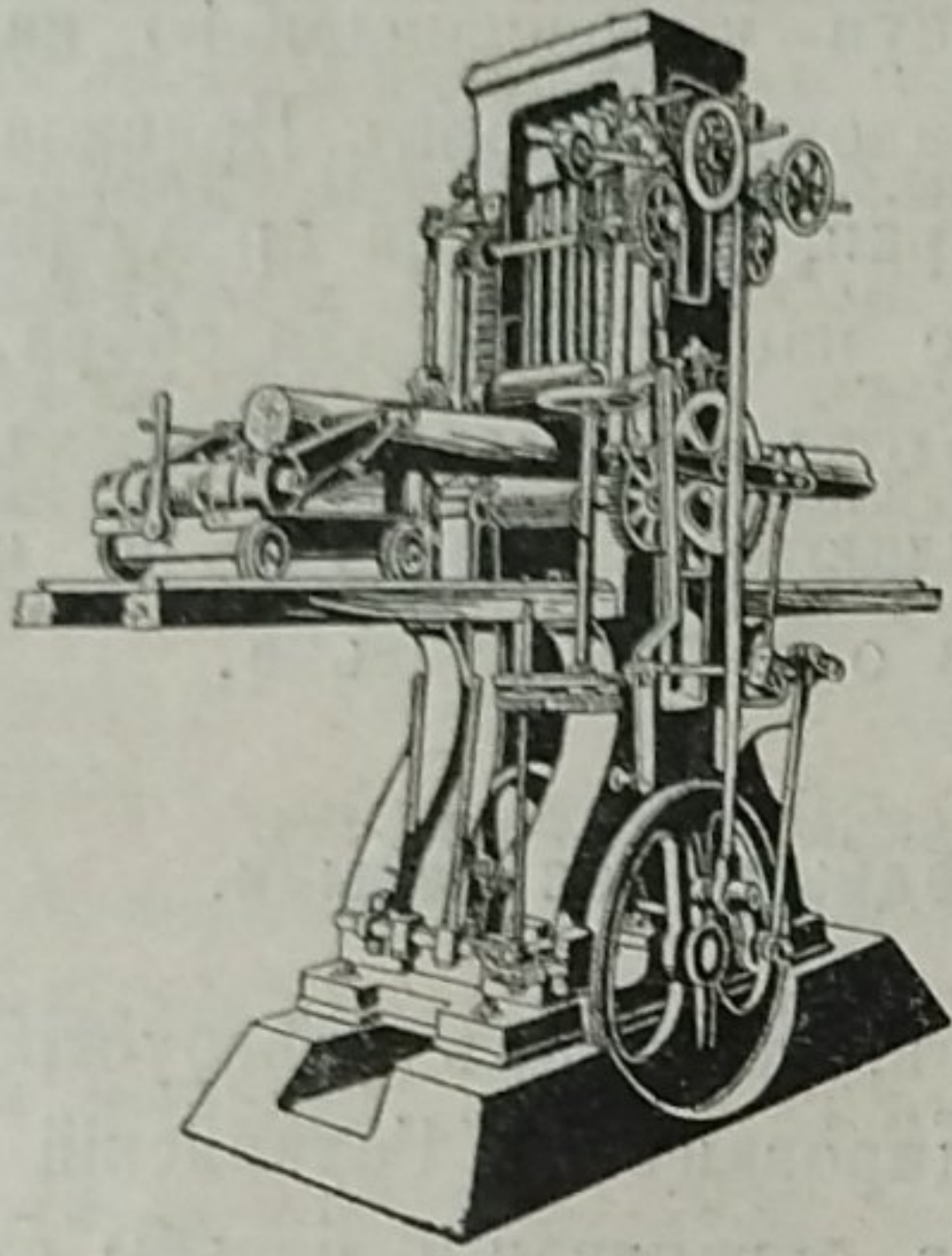
по 250 саж. трюхопѣн. и 4.673 саж. однополѣн. дровъ и для с. Верхняго Услона по 198 саж. однополѣн. дровъ въ годъ.

6 сентября въ виленскомъ окружн. интендантск. упр. торги на поставку 1.670 саж. дровъ.

12 сентября въ кievскомъ губ. распоряд. комит. торги съ переторжкою черезъ 3 дня, на поставку дровъ для войскъ по 7.070 саж. ежегодно.

24 сентября въ таврическомъ губ. распоряд. комит. торги съ переторжкою черезъ 3 дня, на поставку 1.080 саж. разнород. дровъ.

Редакторъ-издатель Н. С. Нестеровъ.



ТЕЙХЕРТЪ и СЫНЪ.

Лигницъ (Германія).

Осп. въ 1845 г.

Исключительная специальность:

Лѣсопильные рамы и станки для обработки дерева по новѣйшимъ и самымъ усовершенствованнымъ моделямъ.

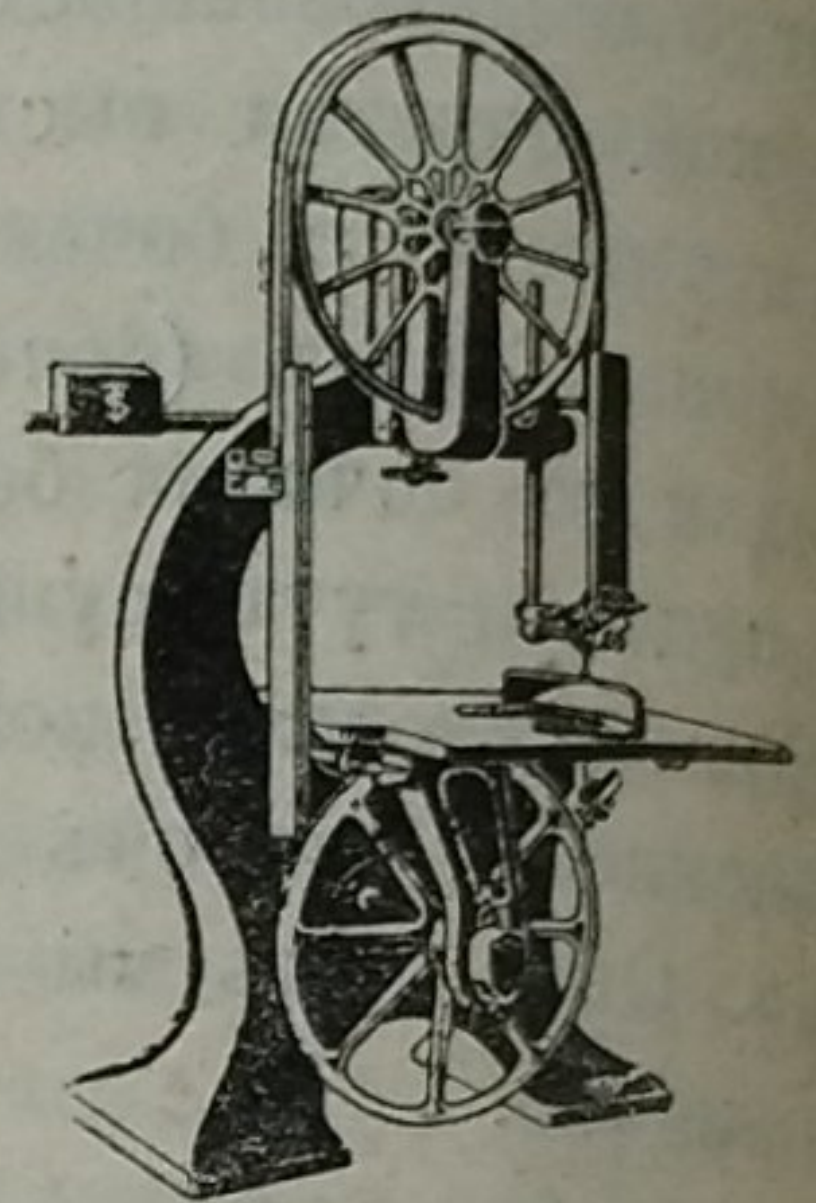
Многочисленныя награды и самые лучшіе отзывы со всѣхъ концовъ свѣта.

Всемирная выставка въ Миланѣ 1906 г. GRAND PRIX.

Генеральный представитель для Россіи: Техническая контора О. И. Келлеръ, Рига, Бульв. Насл. 15.

Представитель для центральной Россіи: В. Вуншъ, Москва, Цвѣтной бульваръ, 17.

Каталоги и смѣты по требованію безвозмездно.



ВОЛЫНСКОЕ

Управленіе Земледѣлія и Государственныхъ Имуществъ

доводить до всеобщаго свѣдѣнія, что въ нижеозначенныхъ мѣстахъ и указанные сроки будутъ производиться торги на продажу лѣса изъ казенныхъ дачъ Волынской губерніи.

По Дубенскому лѣсничеству. Торги 11 октября, въ Дубенскомъ Уѣздномъ Полицейскомъ Управленіи 100 торговыхъ единицъ на сумму 60.331 руб.

По Трояновскому лѣсничеству. Торги 8 октября, въ Повурскомъ Волостномъ Правленіи, 104 торговыхъ единицъ на сумму 23.613 руб.

По Бережницкому лѣсничеству. Торги 2 октября въ Бережницкомъ Волостномъ Правленіи, 46 торговыхъ единицъ на сумму 15.336 руб.

По Долгосельскому лѣсничеству. Торги 17 октября въ Олевскомъ Волостномъ Правленіи 195 торговыхъ единицъ на сумму 84.896 руб.

По Суражскому лѣсничеству. Торги 3 октября въ Острожскомъ Уѣздномъ Полицейскомъ Управленіи 90 торговыхъ единицъ на сумму 77.824 руб.

По Юровскому лѣсничеству. Торги 15 октября въ Олевскомъ Волостномъ Правленіи 127 торговыхъ единицъ на сумму 39.491 руб.

По Ровенскому лѣсничеству. Торги 8 октября въ Ровенскомъ Уѣздномъ Полицейскомъ Управленіи 55 торговыхъ единицъ на сумму 33.825 руб.

По Шацкому лѣсничеству. Торги 4 октября въ Магистратѣ г. Владавы, Сѣдлецкой губерніи 51 торговой единицы на сумму 27.860 руб.

По Луцкому лѣсничеству. Торги 2 октября въ Луцкомъ Уѣздномъ Полицейскомъ Управленіи 66 торговыхъ единицъ на сумму 62.700 руб.

Срокъ для заготовки и вывозки лѣсныхъ матеріаловъ назначается: для единицъ торга, по которымъ назначена только очистка отъ остатковъ заготовокъ—по 15 мая 1909 года, для прочихъ единицъ торга по которымъ требуется производство культурныхъ работъ—по 1 апрѣля 1909 года, а для нѣкоторыхъ сроки показаны въ гр. „примѣчанія“ подробнаго объявленія.

ОБЪЯВЛЕНІЕ О ПРОДАЖѢ ЛѢСА НА СРУБѢ

Управление Гомельскаго свѣтлѣйшей княгини Паскевичъ имѣнія

доводитъ до всеобщаго свѣдѣнія, что на 31 октября 1907 года, въ 12 часовъ дня, назначены при конторѣ Гомельскаго имѣнія торги для продажи на срубъ съ учетомъ по числу пней 31.816 сосновыхъ, 452 еловыхъ, 23 осиновыхъ и 2.364 дубовыхъ деревьевъ. Подробныя условія продажи и вѣдомость торговымъ единицамъ высылаются по почтѣ по первому требованію.

Адресъ: г. Гомель, Могилевской губ., въ контору имѣнія свѣтлѣйшей княгини Паскевичъ.

ВНИМАНІЮ ЛѢСОПИЛЬНЫХЪ ЗАВОДОВЪ.

Продаются: 1 лежаш. компаундъ-паровая машина (Tangu) въ хорошемъ видѣ, 75 лош. силъ, маховикъ служащ. передаточн. шкивомъ, 1 шкивъ для главн. привода и 1 почти новый кожев. ремень въ 20 д., 1 преднагрѣватель питательн. для паровика воды, нагрѣв. посредств. отработ. пара и 1 транспаровая машина въ 6 лош. силъ, 1 динамо А. Е. С. 30 амперъ, 110 вольтъ съ распредѣлит. доской.

За подробностями обратиться: С.-Петербургъ, В. О., 17 линія, № 48, гдѣ и можно осмотрѣть предметы ежедневно отъ 9 до 12 и отъ 3 до 6 часовъ.

ВОЛОГОДСКОЕ

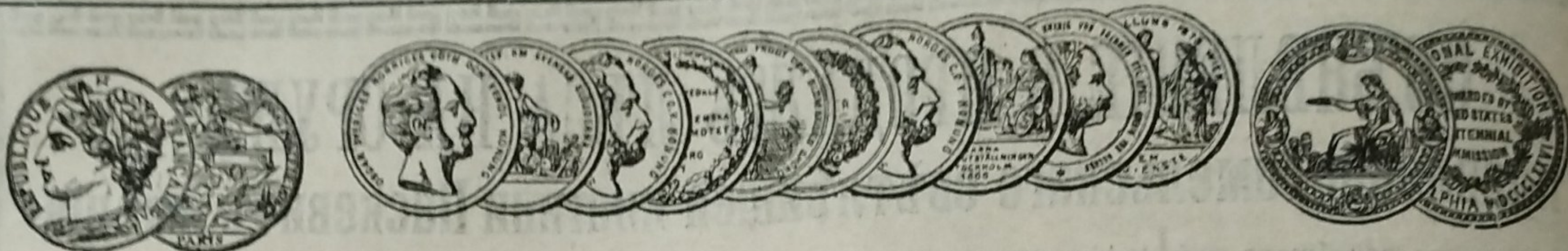
Управление Земледѣлія и Государственныхъ Имуществъ

симъ объявляетъ, что въ особомъ торговомъ присутствіи при семъ Управленіи 23 октября 1907 года, въ 12 часовъ дня, назначены торги безъ переторжки на продажу пиловочныхъ бревенъ, съ учетомъ по количеству и размѣрамъ длины и толщины, изъ казенныхъ дачъ Вологодской губерніи.

Къ означеннымъ торгамъ предъявляются комлевые бревна размѣрами не ниже 10 арш. длины $5\frac{1}{2}$ верш. толщины въ верхнемъ отрубѣ по разнымъ лѣсничествамъ Вологодской губерніи, въ количествѣ всего 1.317.873 шт., въ томъ числѣ: сосновыхъ 620.216, еловыхъ 527.478, пихтовыхъ 300 и лиственничныхъ 169.879 бревенъ, на сумму изъ оцѣнки по дѣйствующей таксѣ на лѣса и лѣсныя издѣлія—1.041.672 р. 19 к. Въ числѣ лиственничныхъ бревенъ до 150.000 шт., размѣрами отъ 12 арш. длины 6 верш. и выше толщины въ верхнемъ отрубѣ, для выдѣлки слиперсовъ, шпалъ и брусевъ, предъявляются къ продажѣ изъ Печерскаго лѣсничества, со сплавомъ къ устью Печеры.

Кромѣ того, къ торгу предъявляется по Гавриловскому лѣсничеству 40.210 сосновыхъ и 5 730 еловыхъ бревенъ изъ сухостойнаго и горѣлаго лѣса на сумму по оцѣнкѣ: сухостоя—въ $\frac{1}{6}$ часть таксы а горѣлаго лѣса— $\frac{1}{2}$ таксы на здоровый растущій лѣсъ—7.748 р. 46 к., и 1250,5 куб. саж. разнородныхъ дровъ изъ сухостойнаго лѣса на сумму по оцѣнкѣ 1 р. за куб. саж. еловыхъ и 1 р. 50 к. за куб. саж. сосновыхъ дровъ—1.825 р. 25 к.

Распредѣленіе продаваемаго количества бревенъ отдѣльно по лѣсничествамъ, дачамъ, кварталамъ, дѣлянкамъ и участкамъ показано въ подробномъ торговомъ объявленіи, каковое, равно какъ условія и таксы, на основаніи которыхъ будетъ производиться продажа, можно видѣть ежедневно въ Управленіи и у г.г. Лѣсничихъ въ присутственные дни и часы. Кромѣ того, означенное подробное торговое объявленіе и условія продажи будутъ высылаемы Управленіемъ всѣмъ, заявившимъ объ этомъ желаніе и указавшимъ свой адресъ.



АКЦИОНЕРНОЕ ОБЩЕСТВО
 МАШИНОСТРОИТЕЛЬНЫХЪ ЗАВОДОВЪ

І. и К. Г. БОЛИНДЕРА

ВЪ СТОКГОЛЬМЪ—ШВЕЦІЯ.

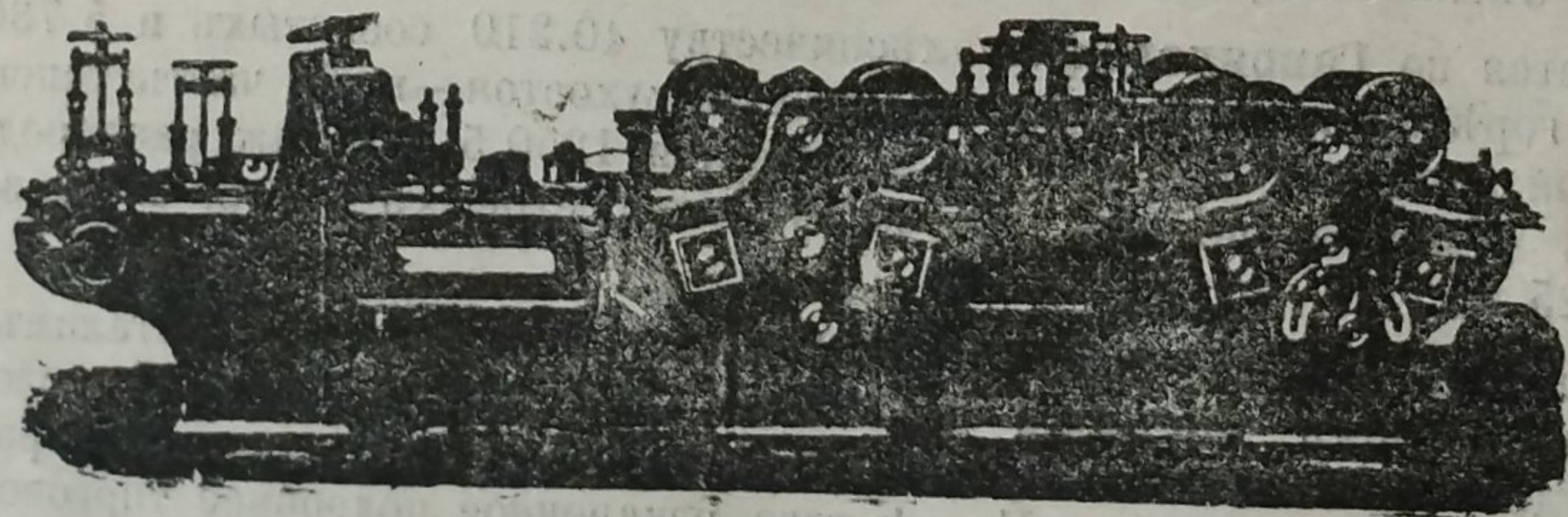
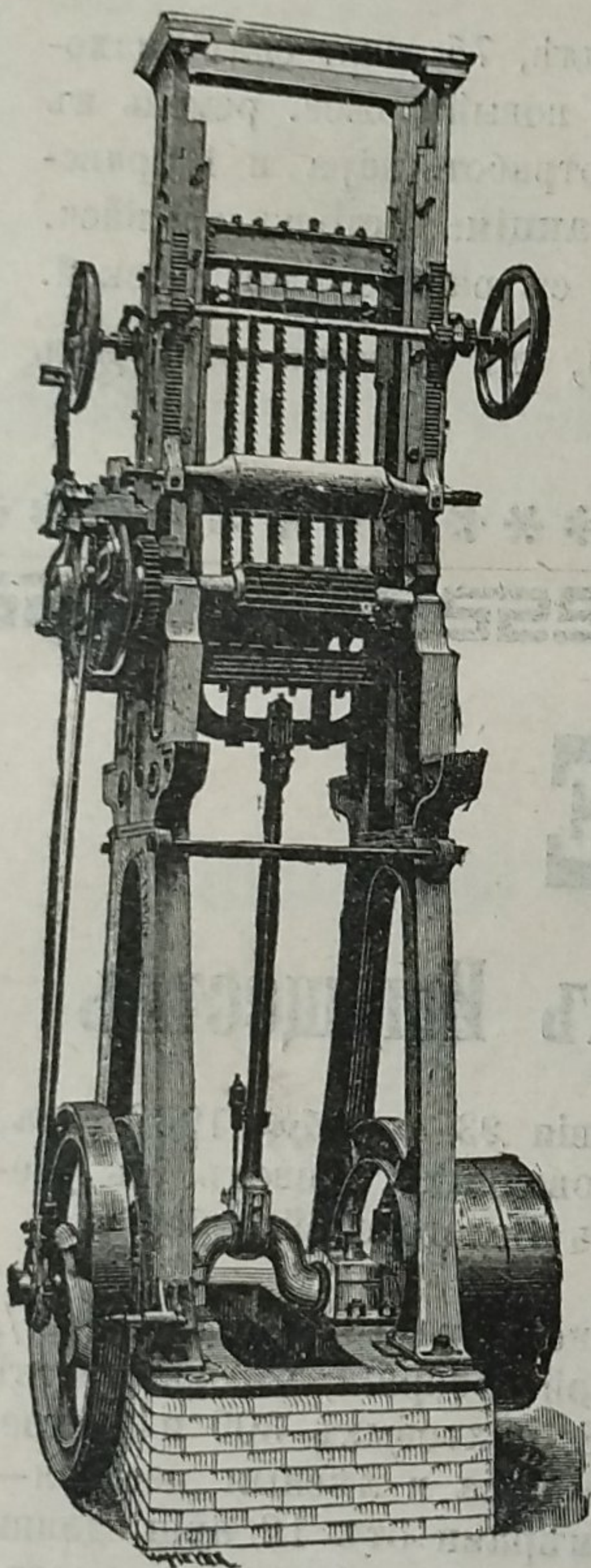
Основано въ 1844 году.

МАШИНЫ

ДЛЯ ОБРАБОТКИ ДЕРЕВА.

Строгальные станки новѣйшей кон-
 струкціи и недостигнутой еще по сіе время
 производительности изготовляются въ болѣе
 чѣмъ 30 величинъ. Съ нашимъ стро-
 гальнымъ станкомъ № 12 была
 достигнута производительность
 въ 100000 футъ или 43000 аршинъ
 гребня и паза въ теченіе 10 час.

Высшая награда «GRAND-PRIX» на всемірной выставкѣ
 въ Парижѣ 1900 г.



КОНТОРА
 въ С.-Петербургѣ, Б. Ко-
 нюшенная, 13.
 Техническая контора
 Ад. Кьельгрехт.

Заводъ въ СТОКГОЛЬМЪ—ШВЕЦІЯ.

Остерегаться поддѣлокъ, выдаваемыхъ за производство нашихъ заводовъ!