

ГОДЪ ДЕВЯТЫЙ.

# ЛѢСОПРОМЫШЛЕННЫЙ ВѢСТНИКЪ.

ЖУРНАЛЪ ЛѢСНОГО ХОЗЯЙСТВА, ЛѢСНОЙ ПРОМЫШЛЕННОСТИ И ТОРГОВЛИ ЛѢСОМЪ.  
ВЫХОДИТЪ ЕЖЕНЕДѢЛЬНО.

ПОДПИСНАЯ ЦѢНА съ доставкой и пересылкой: на годъ—шесть руб-лей и на полгода—четыре рубля; отдѣльные номера по 25 коп.

ЗА НАПЕЧАТАНІЕ ОБЪЯВЛЕНІЙ на послѣднихъ страницахъ взимается за одинъ разъ: за цѣлую страницу—30 руб., за 1/2 страницы—20 руб., за 1/4 страницы—12 руб., за 1/8 страницы—8 руб. и за строку пегита въ 25 буквъ—20 к. При повтореніи дѣлается скидка по особому тарифу Редакціи. За пересылку отдѣльныхъ объявленій, вѣсомъ до 1 лота, взимается по 70 коп. и по 35 коп. за каждый добавочный лотъ, съ каждой сотни экземпляровъ. За перемѣну адреса уплачивается 60 коп.

ПОДПИСКА ПРИНИМАЕТСЯ въ конторѣ Редакціи и въ извѣстныхъ книжныхъ магазинахъ. Объявленія принимаются въ конторѣ Редакціи и конторахъ объявленій Петербурга и Москвы.

АДРЕСЪ РЕДАКЦІИ И КОНТОРЫ: Москва, Петровско-Разумовское.

Статьи, присылаемыя для напечатанія, могутъ въ случаѣ надобности подвергаться сокращеніямъ и измѣненіямъ. Статьи, присылаемыя безъ обозначенія условій гонорара, считаются бесплатными. Статьи, признанныя Редакціей неудобными для напечатанія, сохраняются 3 мѣсяца и возвращаются авторамъ за ихъ счетъ. О присылаемыхъ въ Редакцію новыхъ книгахъ даются въ журналѣ отзывы или помѣщаются объявленія.

Редакція открыта ежедневно, кромѣ праздничныхъ дней, отъ 11 до 4 часовъ дня. Для личныхъ объясненій редакторъ принимаетъ по субботамъ отъ 6 до 7 час. вечера и по воскресеньямъ отъ 1 до 2-хъ часовъ дня.

№ 37.

13-го СЕНТЯБРЯ.

1907 г.

## СОДЕРЖАНІЕ.

Кустарники и ихъ значеніе для лѣса. Э. А. Мейера.—Лѣсоторговый отдѣлъ. Операціи товарищества „Петра Свѣшнікова сыновья“ за 1906 г.—Кременчугъ. И. Я.—Пос. Дубовка.—Кронштадтъ.—Варшава.—Хроника. Осушеніе болотъ.—Отчужденіе казенныхъ лѣсныхъ дачъ.—Новыя правила о поставкѣ лѣсныхъ матеріаловъ для финляндскихъ жел. дор.—Новыя книги.—Справочный отдѣлъ. Предстоящіе торги и поставки.—Объявленія.

### Кустарники и ихъ значеніе для лѣса.

Различныя породы и виды кустарниковъ, культивируемыхъ нами въ нашихъ садахъ и питомникахъ, не встрѣчаютъ въ лѣсу той оцѣнки, которую они заслуживаютъ. Между тѣмъ они не только являются украшеніемъ лѣса съ эстетической точки зрѣнія, но и съ практической имѣютъ громадное значеніе, представляя собою, въ извѣстной мѣрѣ, условія, способствующія развитію животной жизни въ лѣсу. Если лѣсъ лишенъ кустарниковъ, птицы чувствуютъ себя очень плохо, такъ какъ въ такомъ лѣсу онѣ не находятъ себѣ пріюта, удобнаго для гнѣздовья мѣста и готоваго стола до осени и до самой зимы, и потому пернатое населеніе здѣсь всегда бѣдно и видами и числомъ. Законодательствами западно-европейскихъ странъ давно уже предусматривается защита полезныхъ птицъ отъ истребленія.

Въ послѣднее время образуются общества покровительства этихъ птицъ; такъ, въ Германіи существуютъ: „Нѣмецкое общество для защиты пернатыхъ“, и „Международный женскій бунтъ для защиты птицъ“, затѣмъ „Австрійскій бунтъ для защиты птицъ“ и много другихъ мѣстныхъ ферейновъ. Независимо отъ того въ Германіи, близъ Зеебаха функционируетъ опытная станція для изученія жизни пернатыхъ, и при ней читается

для садоводовъ, лѣсничихъ и другихъ лицъ особый курсъ о защитѣ и охранѣ птицъ.

Соотвѣтственныя мѣропріятія существенно важно создать въ лѣсахъ условія, благопріятныя для жизни, питанія и размноженія пернатыхъ.

Въ этихъ видахъ громадное значеніе имѣетъ поддержаніе и разведеніе подлѣсковъ изъ ягодныхъ кустарниковъ. Насколько важно присутствіе птицъ для лѣса, не только какъ его украшеніе, но по той высокой пользѣ, которую онѣ приносятъ, истребляя въ громадномъ количествѣ насѣкомыхъ, — извѣстно каждому. Да и мѣръ безобидныхъ насѣкомыхъ дѣлается болѣе бѣденъ въ лѣсу, гдѣ нѣтъ кустарника, говоритъ лѣсничій Гейприхъ фонъ-Залишъ, и бабочки, переставая служить ему украшеніемъ, являются уже опасностью. Тамъ, гдѣ крушинница и другія красивыя бабочки тщательно ищутъ куста, на которомъ онѣ могли бы отложить свои яйца, непрошенные гости, въ родѣ пяденицъ, шелкопрядовъ и другихъ враговъ лѣса появляются особенно охотно.

Кромѣ того, мягкая кора многихъ кустарниковъ представляетъ собою любимый зимній кормъ для дичи; обгладывая ее, зайцы, на примѣръ, не трогаютъ полезныхъ древесныхъ породъ.

Далѣе, представляя собою подлѣсокъ, кустарниковыя растенія служатъ защитой противъ высыханія верхняго

слоя почвы. Задерживая весной таяніе снѣга и удлиняя, такимъ образомъ, періодъ насыщенія влагой почвы, что съ своей стороны благотворно вліяетъ на ростъ деревьевъ, кустарники имѣютъ громадное значеніе для жизни древесныхъ породъ. Кромѣ того, они заглушаютъ травы, разрастаніе которыхъ на лѣсной почвѣ вредитъ древесному насажденію. Въ степныхъ мѣстностяхъ, гдѣ встрѣчаются острова лѣса, можно наблюдать, какъ кустарниковыя растенія, размножаясь самосѣвомъ, какъ авангардъ выступаютъ впередъ, уничтожаютъ кругомъ себя травяной покровъ и тѣмъ самымъ даютъ возможность деревьямъ обмѣнять все большія пространства.

Изъ приведенныхъ выше бѣглыхъ соображеній, мы уже усматриваемъ, какъ велико практическое значеніе кустарниковъ, и потому нельзя не рекомендовать ихъ разведеніе въ лѣсу. При подъемѣ культуры, несомнѣнно, со временемъ явится потребность вести лѣсное хозяйство такъ, чтобы оно удовлетворяло потребностямъ красоты. И если такая точка зрѣнія нашла бы себѣ теперь же примѣненіе, на кустарниковую растительность было бы обращено большое вниманіе.

Какъ красивы кустарники, какъ разнообразны ихъ виды, какія многоразличныя видоизмѣненія они представляютъ! Развѣ не могли бы они служить украшеніемъ лѣсу своей листвою, своими цвѣтами и плодами? За границей уже много разъ обсуждался вопросъ о значеніи красоты въ лѣсной культурѣ, и на послѣднемъ общемъ собраніи, засѣдавшемъ въ Дармштадтѣ: 6-го сентября 1906 года, была постановлена резолюція, „просить министерство озаботится открытіемъ особыхъ курсовъ объ эстетикѣ въ лѣсной культурѣ“. Изъ этого факта можно видѣть, до какой степени въ Западной Европѣ лѣсъ есть дѣло рукъ человѣческихъ.

Въ Россіи условія представляются еще нѣсколько иными, и русскіе лѣса въ большей части находятся въ первобытномъ состояніи и потому еще полны естественной красоты, данной самой природой, и такой полной и могучей, которую не под силу превзойти стараніямъ человѣка.

По этому я имѣю въ виду только такой лѣсъ, который представляетъ собою дѣло рукъ человѣка, и могу дать нѣсколько указаній, гдѣ и какъ кустарники могутъ найти примѣненіе. Слѣдуетъ, напримѣръ, при посадкѣ лѣса оставлять неиспользованными тѣ кривые углы, которые происходятъ отъ неправильностей очертанія участка, и лучше ради красоты принести въ жертву тѣ 15—20 сосенъ или елокъ, которые могли бы расти на такихъ мѣстахъ, и засадить ихъ кустарниками. При этомъ можно рекомендовать производить на такихъ мѣстахъ посадку съ опытною цѣлью иностранныхъ полезныхъ древесныхъ породъ, такъ какъ ни одинъ опытный лѣсоводъ не рѣшится на культуру въ большомъ размѣрѣ такихъ породъ, не получивъ удовлетворительныхъ результатовъ при небольшой опытной посадкѣ. Далѣе, можно бы было выгадать мѣсто для кустарниковыхъ посадокъ, расширяя края дорогъ просѣкъ и канавъ. Въ тѣхъ мѣстахъ, гдѣ деревья повалило снѣгомъ или вѣтромъ, не слѣдуетъ стараться

сейчасъ же зачинить дыру, а надо расширить мѣсто и засадить его другими породами, различными отъ тѣхъ, которыя растутъ кругомъ, и посадить къ нимъ цвѣтущихъ кустарниковъ. Такіе небольшіе оазисы, расположенные, напримѣръ, среди сосноваго лѣса, имѣютъ чрезвычайно пріятный видъ для глазъ любителя красоты и, кромѣ того, очень полезны въ смыслѣ пріюта для птичьяго населенія. Я убѣжденъ, что въ каждомъ лѣсу найдутся и другія подходящія мѣста, годныя для посадки кустарниковъ, и для этого надо только желаніе ввести красоту въ дѣло устроенія лѣса.

Мы зашли бы слишкомъ далеко, если бы стали еще распространяться на тему объ эстетикѣ въ лѣсу; кромѣ того, я не считаю, чтобы эта задача была мнѣ по силамъ, и потому, предпославъ нѣсколько словъ о практическомъ и эстетическомъ значеніи кустарниковъ въ лѣсу, я позволю себѣ указать тѣ виды, которые, по моему мнѣнію, наиболѣе пригодны для культуры въ средней полосѣ Россіи.

Въ алфавитномъ порядкѣ я перечислю всѣ рода и виды кустарниковъ, съ успѣхомъ разводимыхъ въ средней Россіи.

#### А. Лиственные породы.

*Acer*, Кленъ; сем. *Aceraceae*, имѣетъ представителей ростомъ въ формѣ кустарника.

*A. Ginnala* Maxim. Въ Манджуріи въ области Амура а также въ Японіи встрѣчается въ формѣ крупнаго кустарника, а также въ видѣ маленькаго дерева. Осенью листья его окрашиваются въ пурпурно-красный цвѣтъ, вслѣдствіе чего онъ очень декоративенъ. Въ садахъ часто встрѣчаются помѣси между *Acer Ginnala* и *A. tataricum*.

*A. spicatum* Lam. въ Канадѣ и Соединенныхъ Штатахъ встрѣчается въ видѣ крупнаго кустарника съ свѣтло-зеленой листвою.

*A. tataricum* L. Не кленъ. Въ южной Россіи, Венгріи и Кавказѣ встрѣчаются крупныя экземпляры въ видѣ небольшого дерева. Прекрасный экземпляръ этого вида имѣется въ московскомъ сельскохозяйственномъ институтѣ съ лѣвой стороны воротъ, ведущихъ въ лиственничную аллею; высота его 8 метровъ, діаметръ на  $\frac{1}{2}$  арш. отъ земли 35 сант.

Особенно красивъ татарскій кленъ въ сентябрѣ, когда онъ бываетъ осыпанъ сѣменами, крылышки которыхъ краснаго цвѣта.

Клены не требовательны; они растутъ на всякой, даже на очень песчаной почвѣ; изъ этихъ видовъ не кленъ особенно тѣневыносливъ и можетъ служить подлѣскомъ. Размножается онъ сѣменами, посѣянными тотчасъ по созрѣваніи. Вышеозначенные виды приносятъ сѣмена уже въ молодомъ возрастѣ.

*Amelanchier*, Ирга, сем. *Rosaceae*.

*A canadensis* Med. Сѣв. Америка. Большой кустъ, молодые побѣги котораго весной серебристо-сѣрые, а листья окрашиваются осенью въ красивый красный цвѣтъ. Ягоды этого вида круглыя, около одного сантиметра въ діаметрѣ, въ началѣ красныя, позднѣе — сине-черныя, покрытыя налетомъ.

*A. ovalis* Borkh. Изъ Сѣв. Америки, очень похожій на предыдущій видъ, только меньше бросающійся въ глаза своей окраской весной и осенью. Это растение пригодно для изгороди, только оно не имѣетъ шиповъ.

Старые экземпляры имѣются въ сельскохозяйственномъ институтѣ вдоль шоссе, отъ церкви до лѣсного кабинета; толщина отдѣльныхъ стволиковъ 6—8-ми сант., на высоту 1 аршина отъ земли.

Ирга размножается сѣменами и отпрысками, особенно много отпрысковъ даютъ старыя растенія.

*Amygdalus*, Степной миндаль, или бобовникъ, сем. *Rosaceae*.

*A. nana* L. Маленькій степной кустарникъ, хорошо растущій на свѣтлыхъ мѣстахъ и покрывается весной многочисленными свѣтло-розовыми цвѣтами. Плоды имѣютъ форму обыкновеннаго миндаля, но меньше и съ каменисто твердой скорлупой, они у насъ поспѣваютъ почти каждый годъ.

Бобовникъ размножается сѣменами, отпрысками и отводками.

*Ampelopsis*, Дикій виноградъ; сем. *Vitaceae*.

*A. quinquefolia* Michx. Растеніе вьющееся, родомъ изъ Сѣв. Америки. Одна изъ красивѣйшихъ нашихъ лианъ, отличающаяся быстротою роста и превосходною яркостно-красною осеннею окраской. Ягоды темно-синія могутъ служить прекраснымъ кормомъ для птицъ. Размножается весной черенками, а также сѣменами.

*Berberis*. Барбарисъ, сем. *Berberidaceae*. Кустарники съ перистыми или простыми листьями. Встрѣчается очень много видовъ и помѣсей, которые, по выраженію извѣстнаго дендролога Kochne, требуютъ для ихъ изученія цѣлой человѣческой жизни.

а) Съ перистыми листьями.

*Aquifolium* Pursh (Syn. *Mahonia Aquifolium* Nutt.) изъ Сѣв. Америки; до 1 метра ростомъ, съ вѣчно зелеными листьями и желтыми цвѣтами въ маѣ, ягоды синія, покрытыя налетомъ. Размноженіе сѣменами.

б) Съ простыми листьями.

*B. heteropoda* Schrenk. Кустарникъ средней величины изъ Туркестана; крупно-овальная ягода пурпурнаго цвѣта съ бѣловатымъ налетомъ. Видъ этотъ не очень плодоносенъ.

*B. vulgaris* L., обыкновенный барбарисъ. Изъ Европы, Азии и Сѣв. Америки; ягоды красныя.

*B.—amurensis* Rgl. (Syn. *Berberis amurensis* Ruprecht). Кустарникъ встрѣчается въ дикомъ видѣ въ области Амура и Манджуріи. Эта форма достигаетъ большой высоты, какъ родоначальный видъ, имѣетъ болѣе крупныя листья и ягоды;—послѣднія особенно пригодны для варенья.

*B.—canadensis* Dippel (Syn. *B. canadensis* Mill). Канадскій барбарисъ остается болѣе низкимъ, чѣмъ родоначальная форма.

*B.—foliis atropurpureis* Hort. Съ темно-красными листьями.

*B.—sine nucleis* Hort (Syn: *B. v. arurena*). Ягоды съ небольшимъ количествомъ сѣмячекъ.

*B.—spathulata* Schrader. Болѣе высокорастущая форма; листья осенью принимаютъ красный цвѣтъ.

*B.—sulcata* C. Koch. Молодые побѣги имѣютъ бѣловато-сѣрый цвѣтъ; листья осенью принимаютъ красный цвѣтъ.

Барбарисы очень красивыя кустарники, но, къ сожалѣнію, въ сельскохозяйственномъ отношеніи представляютъ вредъ: на листьяхъ барбариса развивается грибокъ, въ формѣ оранжеваго цвѣта вадутый или подушечекъ, извѣстный подъ именемъ „ржавчины“—*Aecidium berberedis*. Споры этого грибка вѣтромъ переносятся и заражаютъ собою поля, засѣянные злаками; хотя, по мнѣнію, нѣкоторыхъ авторитетовъ, опасеніе это преувеличено.

(Продолженіе слѣдуетъ.)

## Лѣсоторговый отдѣлъ.

### Операціи товарищества „Петра Свѣшникова сыновья“ за 1906 г.

Названное товарищество (правленіе въ Москвѣ) за девятый операціонный годъ,—съ 1 іюля 1905 г. по 1 іюля 1906 г.,—по торговлѣ мѣхами, по лѣсному производству и другимъ операціямъ получило валового дохода 223.485 р. при расходѣ въ 188.307 р.

Чистая прибыль въ суммѣ 35.178 р. (въ 1905 г. она была 98.671 р.), вмѣстѣ съ остаткомъ прибыли отъ предыдущ. лѣтъ (3.102 р.) распределена такъ: въ запасный капиталъ 2.000 р., отнесено на прибыль 1907 г. 280 р. и въ дивидендъ пайщикамъ 36.000 р., или 2%, на капиталъ, тогда, какъ въ 1905 г., дивидендъ составлялъ 90.050 р., или 5% на капиталъ.—По балансу къ 1 іюля 1906 г., простиравшемуся до 5.765.394 р., главные счета были: касса, %—ная бумага и тек. счетъ 20.140 р., мѣховые товары 585.500 р., мѣх. вещи на сбереженіи 126.939 р., лѣсные матеріалы 489.372 р., лѣсопильные заводы 246.154 р., недвижимость: дома, лавки и земли 957.283 р., имѣнія съ лѣсными дачами 1.447.973 р., движимое имущество 15.213 р., главная лѣсная контора 244.782 р., московскій лѣсной складъ 246.290 р., дебиторы 1.381.226 р., кредиторы 1.490.655 руб.; капиталы: основной (600 паевъ по 3.000 р.)—1.800.000 р., запасный 95.000 р., пенсіонный служащимъ 15.000 р. и капиталъ погашенія имущества 98.331 р.

Директоромъ правленія на текущій годъ вновь избранъ Ив. Ал. Свѣшниковъ.

### Кременчугъ.

Въ настоящее время вполне опредѣленно выяснилось, что нынѣшній сплавъ лѣса по воднымъ путямъ днѣпровскаго бассейна далеко не оправдываетъ тѣхъ надеждъ, которыя возлагались на него въ началѣ текущаго года. Дѣло въ томъ, что число плотовъ, приплавленныхъ сюда до настоящаго времени съ верховьевъ Днѣпра, настолько незначительно, что большинство мѣстныхъ лѣсопромышленниковъ еще до сихъ поръ не успѣли закупить свою обычную годовую пропорцію верхового лѣса, благодаря чему здѣсь уже въ настоящее время даетъ себя замѣтно чувствовать недоста-

токъ въ нѣкоторыхъ размѣрахъ бревенъ, главнымъ образомъ толстомѣрныхъ. Положеніе усугубляется еще тѣмъ, что, судя по имѣющимся здѣсь свѣдѣніямъ, осенній сплавъ верхового лѣса также обѣщаетъ быть крайне неудачнымъ въ количественномъ отношеніи и такимъ образомъ мѣстные лѣсопромышленники едва ли сумѣютъ въ этомъ году пополнить въ достаточной мѣрѣ свои запасы бревенъ и мелочей.

Въ виду такого положенія вещей цѣны верхового лѣса продолжаютъ держаться на прежнемъ высокомъ уровнѣ, установившемся здѣсь еще въ началѣ нынѣшней лѣсной кампаніи. Цѣны эти слѣдующія: бревна сосновыя 4 саж.  $\times$  4 верш. по 1 р. 75 к. за штуку, 4 саж.  $\times$  5 верш. — 3 р. 75 к. и 3 саж.  $\times$  6 верш. по 3 р. 70 к. за штуку. Въ зависимости отъ существующей теперь дороговизны верхового лѣса значительно вздорожали и пильные лѣсные матеріалы, которые въ теченіе послѣднихъ 2—3 недѣль котировались здѣсь по слѣдующимъ цѣнамъ: доски сосновыя чисто-обрѣзныя 9 арш.  $\times$  6 верш.  $\times$  1" по 75 к. за штуку, 9 арш.  $\times$  4 верш.  $\times$  1" по 60 к. и 9 арш.  $\times$  4 верш.  $\times$  1" по 55 к.; доски сосновыя полуобрѣзныя 9 арш.  $\times$  6 верш.  $\times$  1" по 68 к., 9 арш.  $\times$  4 верш.  $\times$  1" по 55 к. и 9 арш.  $\times$  4 верш.  $\times$  1" по 40 к., доски обрѣзныя 9 арш.  $\times$  5 верш.  $\times$  1" по 40 к. и 9 арш.  $\times$  4 верш.  $\times$  1" по 28 к. Всѣ эти цѣны разумѣется съ погрузкою въ вагонъ ст. Кременчугъ. Не подлежитъ сомнѣнію, что въ концѣ нынѣшней навигаціи, когда существующій здѣсь недостатокъ въ верховомъ лѣсѣ особенно сильно даетъ себя чувствовать, пильные лѣсные матеріалы еще болѣе вздорожаютъ, и на этомъ основаніи здѣшніе лѣсопромышленники воздерживаются пока отъ крупныхъ продажъ пиленого лѣса.

Въ теченіе минувшаго августа дѣятельность мѣстнаго лѣсного рынка была весьма оживленной по сравненію съ предыдущимъ мѣсяцемъ. Оживленіе поддерживали главнымъ образомъ районные лѣсоторговцы, предъявлявшіе очень крупныя требованія на всѣ сортаменты строевого лѣса. Всего отправлено отсюда въ теченіе августа около 2.000 вагоновъ лѣса, тогда какъ въ августѣ прошлаго года вывозъ лѣсныхъ матеріаловъ изъ Кременчуга едва достигъ 1.200 вагоновъ. Съ крестьянскимъ лѣсомъ также было очень оживленно въ отчетномъ мѣсяцѣ, въ виду поступленія большихъ требованій со стороны окрестныхъ крестьянъ. Насколько значительный спросъ на лѣсные матеріалы предъявляли въ отчетномъ мѣсяцѣ окрестные крестьяне, видно изъ того, что во время семеновской ярмарки, продолжавшейся здѣсь съ 24 по 30 августа, гужевая отправка лѣса изъ Кременчуга въ окрестныя села и деревни доходила до 500 возовъ въ день. Несравненно хуже обстояло дѣло съ рудничнымъ лѣсомъ, который въ теченіе минувшаго августа почти не пользовался спросомъ со стороны южно-русскихъ горно-заводскихъ предприятий.

И. Я.

3 сентября 1907 г.

Пос. Дубовна, Саратов. губ., 19 августа.—Обороты лѣсной торговли вдвое меньше прошлогоднихъ. Пар-

тионный спросъ съ Дона незначительный. Сдѣлокъ совершенно мало, да и то преимущественно въ кредитъ на долгіе сроки. Вершковыя доски продаются 1 р. 5 к.—1 р. 8 к. (остальные размѣры по расцѣнкѣ). Дровами и углями торгуютъ удовлетворительно. Цѣны повышены. Запасы круглыхъ товаровъ (рейки, подтоварника и пр.) небольшіе, спросъ ничтожный. Распиловка еловаго бревенника продолжается въ прежнихъ размѣрахъ, отправка теса въ предѣлы Донской области тоже.

Кронштадтъ, 14 августа.—Экспортъ лѣсныхъ товаровъ, по главнымъ статьямъ, на 14 августа достигъ слѣдующихъ количествъ: 593.504 дюж. досокъ, баттенсовъ и бордсовъ, 45.092 куб. саж. и 159.895 шт. мягкихъ кряжей для бумажной массы (pulpwood), 40.393 куб. саж. 19.959 шт. рудничныхъ стоекъ (props), 1.309 кубиковъ дровъ-обрѣзковъ (firewood), 836 куб. саж. и 82.976 шт. круглыхъ еловыхъ чураковъ (roundwood), 1.321.004 куб. фут. осины, 99.132 еловыхъ жердей, 37.728 сосновыхъ плашекъ, 41.061 длинное бревно, 10.811 желѣзнодорожныхъ шпаль, 12.274 телеграфныхъ столба и 2.330.533 бочечныхъ клепки. Вывозъ же за отчетную недѣлю 6 (13) августа выражается слѣдующими цифрами: 86.513 дюж. досокъ, баттенсовъ и бордсовъ, 4.893 куб. саж. и 44.700 шт. мягкихъ кряжей для бумажной массы (pulpwood), 1.475 куб. саж. рудничныхъ стоекъ (props), 436 кубиковъ дровъ-обрѣзковъ (firewood), 55 куб. саж. круглыхъ еловыхъ чураковъ (roundwood), 159 куб. фут. осины, 6.907 еловыхъ жердей, 11.106 сосновыхъ плашекъ и 159.846 бочечныхъ клепокъ. Товары эти, по странамъ ввоза, распределяются такъ: доски: 5.165 дюж. во Францію, 59.039 въ Англію, 19.388 дюж. въ Голландію и 2.921 дюж. въ Германію; мягкіе кряжи (pulpwood) направлены въ Голландію, Францію и Германію; props'ы въ Бельгію и Францію; firewood, roundwood и плашки—исключительно въ Англію; жерди—въ Англію, Францію и Голландію; осины—въ Данію и Швецію, а что касается бочечной клепки, таковая, на сей разъ, направлена исключительно въ Голландію. За послѣднее время заключено нѣсколько, болѣе или менѣе, солидныхъ сдѣлокъ на крупныя еловые баттенсы для англійскихъ рынковъ по цѣнамъ пока благопріятнымъ для экспортеровъ. Въ общемъ же замѣтна тенденція къ паденію цѣнъ на еловый товаръ всѣхъ марокъ, каковое обстоятельство, очевидно, отразится въ худшую для экспортеровъ сторону при заключеніи контрактовъ на товары осенняго производства, составляющіе чуть ли не 20% нормальнаго количества экспорта. Съ крупными сосновыми баттенсами дѣла довольно сносно, при чемъ хорошимъ и предпочтительнымъ спросомъ для Англій пользуются баттенсы 3  $\times$  7" всѣхъ марокъ.

Варшава, 16 (29) августа.—Дубовые лежни достигли давно небывалыхъ цѣнъ: незначительныя партіи сдѣланы были по 4,50 мар. за штуку, болѣе крупныя по 4,60 мар. Главную причину можно усматривать въ томъ, что Галиція покупаетъ сейчасъ эту разновидность лѣсныхъ товаровъ въ Россіи въ весьма большихъ количествахъ, а требованія со стороны Германіи въ теку-

шемъ сезонѣ больше обыкновеннаго. Передаютъ, что данцигскіе импортеры ввезли около 60 тыс. штукъ лежней изъ Кореи, и, насколько можно судить, корейскіе лежни могутъ конкурировать успешно съ нашими. Улучшилась цѣна по сравненію съ прошлымъ годомъ и на сосновые лежни, и отмѣчаются они по 3<sub>10</sub> мар. за штуку, уже включая пошлину. Въ то время какъ въ Торнѣ и Шильнѣ въ прошломъ году на рынкѣ имѣлось 1.200.000 шт. кругляковъ, въ текущемъ году число ихъ не превышаетъ 800.000 шт.; такъ, дешевизной лѣсного сырья пользуются мѣстные, да и вообще все въ Россіи лѣсопильные заводы и запасаются имъ на долгое время впередъ. По даннымъ мѣстной „Gazeta Napojawa“ (торгово-промышленное приложение къ „Nowa Gazeta“) за доски 1<sup>1</sup>/<sub>2</sub> I кл. платили 42 р., II кл.—32 р., III кл.—23 р., IV кл.—19 р. за копу, длиной въ 9 л.

## Х р о н и к а.

### Осушеніе болотъ.

Въ числѣ гидротехническихъ работъ, предположенныхъ къ производству въ ближайшемъ будущемъ, главное управленіе землеустройства и земледѣлія выдвигаетъ на первую очередь проектъ по осушенію болотъ и заболоченныхъ мѣстностей въ районѣ озера Полисто въ Холмскомъ и Новоржевскомъ уѣздахъ Псковской губерніи на сумму около 300.000 р. Въ виду того, что эти работы имѣютъ общегосударственное значеніе и въ нихъ заинтересованы какъ мѣстное населеніе и земства, такъ и вѣдомство путей сообщенія въ отношеніи урегулированія теченія рѣки Ловати, въ цѣляхъ соединенія Ловатскаго бассейна съ бассейномъ рѣки Днѣпра и установленія прямого воднаго сообщенія съ Петербургомъ,—то главное управленіе землеустройства и земледѣлія предполагаетъ оказать свое содѣйствіе въ этомъ дѣлѣ, принявъ на счетъ казны проведеніе магистральныхъ каналовъ на осушаемой площади, съ тѣмъ, чтобы боковые каналы были проведены на частныя средства, которыя могли бы быть позаимствованы отчасти изъ меліоративнаго кредита.

### Отчужденіе казенныхъ лѣсныхъ дачъ.

На основаніи Высочайшаго указа 27 августа 1906 г. и правилъ 11 января 1907 г. до сего времени разрѣшено къ отчужденію для крестьянъ изъ казенныхъ лѣсныхъ дачъ въ 31 губерніи Европейской Россіи 337 участковъ, общою площадью 20.666 дес., а въ Прибалтійскихъ губерніяхъ, на основаніи правилъ 15 апрѣля 1907 г., выдѣлено изъ состава казенныхъ лѣсныхъ дачъ для сдачи въ аренду крестьянамъ 95 участковъ пространствомъ 8.926 дес.

Новыя правила о поставкѣ лѣсныхъ матеріаловъ для Финляндскихъ жел. дорогъ. Управленіе финляндскихъ казенныхъ жел. дорогъ издало распоряженіе о томъ, что съ 1 сентября с. г. лѣсной матеріалъ — дрова, бревна, шпалы — для надобностей желѣзнодорожнаго вѣдомства не будетъ поставляться съ аукціонныхъ

торговъ, а лишь черезъ посредство поступающихъ объявленій къ назначенному сроку отъ лицъ, желающихъ взять на себя поставку. Съ этою цѣлю желѣзнодорожнымъ управленіемъ заготовлены печатные бланки для заявленій и разосланы по всемъ желѣзнодорожнымъ станціямъ, откуда всякій, желающій взять на себя подрядъ на поставку лѣсного матеріала можетъ получить бесплатно печатный бланкъ, который по заполненіи представляется въ управленіе. Новыя правила значительно облегчатъ поставки и дадутъ возможность мелкимъ лѣсовладельцамъ сбывать матеріалъ непосредственно, помимо профессиональныхъ подрядчиковъ.

## Новыя книги.

За послѣднее время въ печати, между прочимъ, появились слѣдующія сочиненія.

— Труды по лѣсному опытному дѣлу въ Россіи. Отчетъ по лѣсному опытному дѣлу за 1906 г. Изд. лѣсного департамента. in 8°. 63 стр. Спб. 1907.

— Труды по лѣсному опытному дѣлу въ Россіи. Вып. I. Травяной покровъ сплошныхъ лѣсооѣкъ въ Тульскихъ засѣкахъ и его исторія развитія. А. А. Хитрово. in 8°. 71 стр. Спб. 1907.

— Труды по лѣсному опытному дѣлу въ Россіи. Вып. II. По степнымъ лѣсничествамъ и лѣсокультурнымъ мѣстамъ. Статья 1-я. Рацынское лѣсничество. Г. Н. Гусоикаго. in 8°. 77 стр. Спб. 1907.

— Труды по лѣсному опытному дѣлу въ Россіи. Вып. III. Матеріалы по изученію строенія и жизнедѣятельности корней сосны. А. П. Тольскій. in 8°. 118 стр. Спб. 1907.

— U. S. Department of agriculture, forest service. Circular 102. Production of red cedar for pencil wood. By L. L. White. in 8°. 19 p. Washington 1907.

— U. S. Department of agriculture, forest service. Circular 104. Brush and tank pole treatments. By Carl G. Crawford. in 8°. 24 p. Washington 1907.

## Справочный отдѣлъ.

### Предстоящіе торги и поставки.

24 сентября въ таврическомъ губ. распоряд. комит. торги, съ переторжкой черезъ 3 дня, на поставку 1.080 саж. разнород. дровъ.

24 сентября въ симбирской казен. палатѣ торги на поставку въ 1908, 1909 и 1910 году въ гор. Симбирскѣ дровъ въ колич. до 3.251 саж. въ годъ.

27 сентября во владикавказскомъ кадетск. корпусѣ торги на поставку дровъ на 6.750 р.

28 сентября въ особомъ торгов. присутствіи при архангельск. упр. земл. и гое. имущ. торги на прод. бревенъ въ колич. 1.605.360 штукъ.

2 ноября въ глазовскомъ казен. № 2 винн. складѣ торги съ переторжкой черезъ 3 дня, на поставку въ 1908 и 1909 году разнор. дровъ въ колич. 800 куб. саж.

Редакторъ-издатель Н. С. Нестеровъ.

# ВОЛЫНСКОЕ

## Управленіе Земледѣлія и Государственныхъ Имуществъ

объявляетъ, что въ нижеозначенныхъ мѣстахъ и указанные сроки будутъ производиться торги на продажу лѣса изъ казенныхъ дачъ Волынской губерніи:

- По Станишовскому лѣсничеству. Торги *24 октября* въ зданіи Управленія Земледѣлія и Государственныхъ Имуществъ, 50 торговыхъ единицъ на сумму 26.635 руб.  
 По Житомирскому лѣсничеству. Торги *24 октября* въ зданіи Управленія Земледѣлія и Государственныхъ Имуществъ, 90 торговыхъ единицъ на сумму 35.064 руб.  
 По Дивлинскому лѣсничеству. Торги *29 октября* въ Бѣлокоровичскомъ Волостномъ Правленіи, 162 торговая единицы на сумму 75.785 руб.  
 По Чудновскому лѣсничеству. Торги *29 октября* въ Чудновскомъ Волостномъ Правленіи, 120 торговыхъ единицъ на сумму 58.448 руб.  
 По Олевскому лѣсничеству. Торги *24 октября* въ Олевскомъ Волостномъ Правленіи, 69 торговыхъ единицъ на сумму 29.424 руб.  
 По Замысловичскому лѣсничеству. Торги *31 октября* въ Олевскомъ Волостномъ Правленіи, 183 торговыхъ единицъ на сумму 45.894 руб.

Срокъ для заготовки и вывозки лѣсныхъ матеріаловъ назначается: для единицъ торга, по которымъ назначена только очистка отъ остатковъ заготовокъ—по 15 мая 1909 года, для прочихъ единицъ торга по которымъ требуется производство культурныхъ работъ—по 1 апрѣля 1909 года, а для нѣкоторыхъ сроки показаны въ гр. „примѣчанія“ подробнаго объявленія.

# СМОЛЕНСКО-ВИТЕБСКИМЪ

## Управленіемъ Земледѣлія и Государственныхъ Имуществъ

назначены въ текущемъ 1907 году торги на продажу лѣса изъ казенныхъ дачъ Смоленской губерніи:

- а) *15 октября* въ Краснинскомъ Уѣздномъ Полицейскомъ Управленіи, изъ дачъ Смоленскаго лѣсничества, всего на сумму 11.612 руб.  
 б) *16 октября* въ Бѣльскомъ Уѣздномъ Полицейскомъ Управленіи, изъ дачъ Бѣльскаго лѣсничества, на сумму 49.226 руб.  
 в) *17 октября* въ Вяземскомъ Уѣздномъ Полицейскомъ Управленіи, изъ дачъ Вяземскаго лѣсничества, на сумму 18.799 руб.  
 г) *19 октября* въ Рославльскомъ Уѣздномъ Полицейскомъ Управленіи, изъ дачъ Рославльскаго лѣсничества, на сумму 7.876 руб.  
 д) *19 октября* въ Духовщинскомъ Уѣздномъ Полицейскомъ Управленіи, изъ дачъ Духовщинскаго лѣсничества, на сумму 8.475 руб.  
 е) *23 октября* въ Порѣчскомъ Уѣздномъ Полицейскомъ Управленіи, изъ дачъ Порѣческаго лѣсничества, на сумму 37.570 руб.

Торги будутъ производиться устно и запечатанными объявленіями.

Подробныя условія продажи и оцѣночныя вѣдомости можно видѣть въ Управленіи Земледѣлія и Государственныхъ Имуществъ и у мѣстныхъ Лѣсничихъ и тамъ же можно получить подробныя объявленія, съ обозначеніемъ въ отдѣльности каждой торговой единицы и оцѣнки ея. Для осмотра продаваемаго лѣса слѣдуетъ обращаться къ мѣстнымъ Лѣсничимъ.

# НИЖЕГОРОДСКИМЪ

Управленіемъ Земледѣлія и Государственныхъ Имуществъ

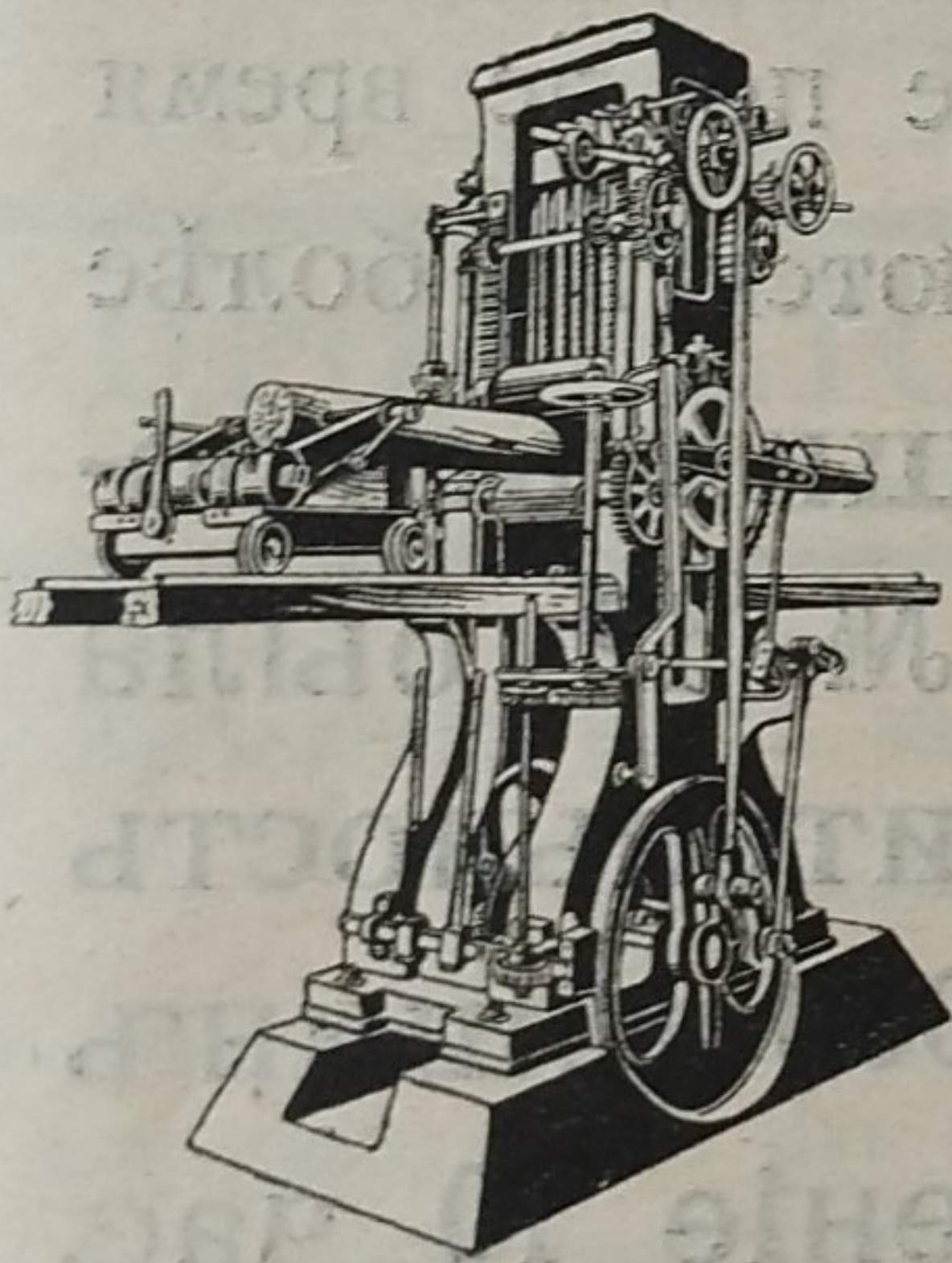
въ октябрѣ с. г. назначены публичные торги безъ переторжки, на продажу лѣса, изъ дачъ Нижегородской губ., а именно:

3-го числа въ Ивановскомъ Волостномъ Правленіи, Макарьевского уѣзда, по Усть-Керженскому лѣсничеству, на сумму 15.360 руб. и 20-го въ Чернухинскомъ Волостномъ Правленіи, Арзамасскаго уѣзда, по Чернухинскому лѣсничеству, на 72.444 руб.

Подробныя объявленія о торгахъ и условія продажи можно получать въ Нижегородскомъ Управленіи Земледѣлія и Государственныхъ Имуществъ и въ канцеляріяхъ вышеозначенныхъ лѣсничихъ. За осмотромъ дѣлянокъ и матеріаловъ обращаться къ лѣсничимъ.

## ОБЪЯВЛЕНІЕ.

Въ дополненіе къ публикаціи о торгахъ, помѣщенной въ № 35 „Лѣсопромышленнаго Вѣстника“ за 1907 годъ, отъ Вологодскаго Управленія Земледѣлія и Государственныхъ Имуществъ симъ объявляется, что торги на продажу пиловочнаго лѣса изъ казенныхъ дачъ Вологодской губерніи въ Особомъ Торговомъ Присутствіи при семъ Управленіи будутъ производиться не 23 а 10 октября сего года въ двѣнадцать часовъ дня.



## ТЕЙХЕРТЪ и СЫНЪ.

Лигницъ (Германія).

Осн. въ 1845 г.

Исключительная специальность:

Лѣсопильные рамы и станки для обработки дерева по новѣйшимъ и самымъ усовершенствованнымъ моделямъ.

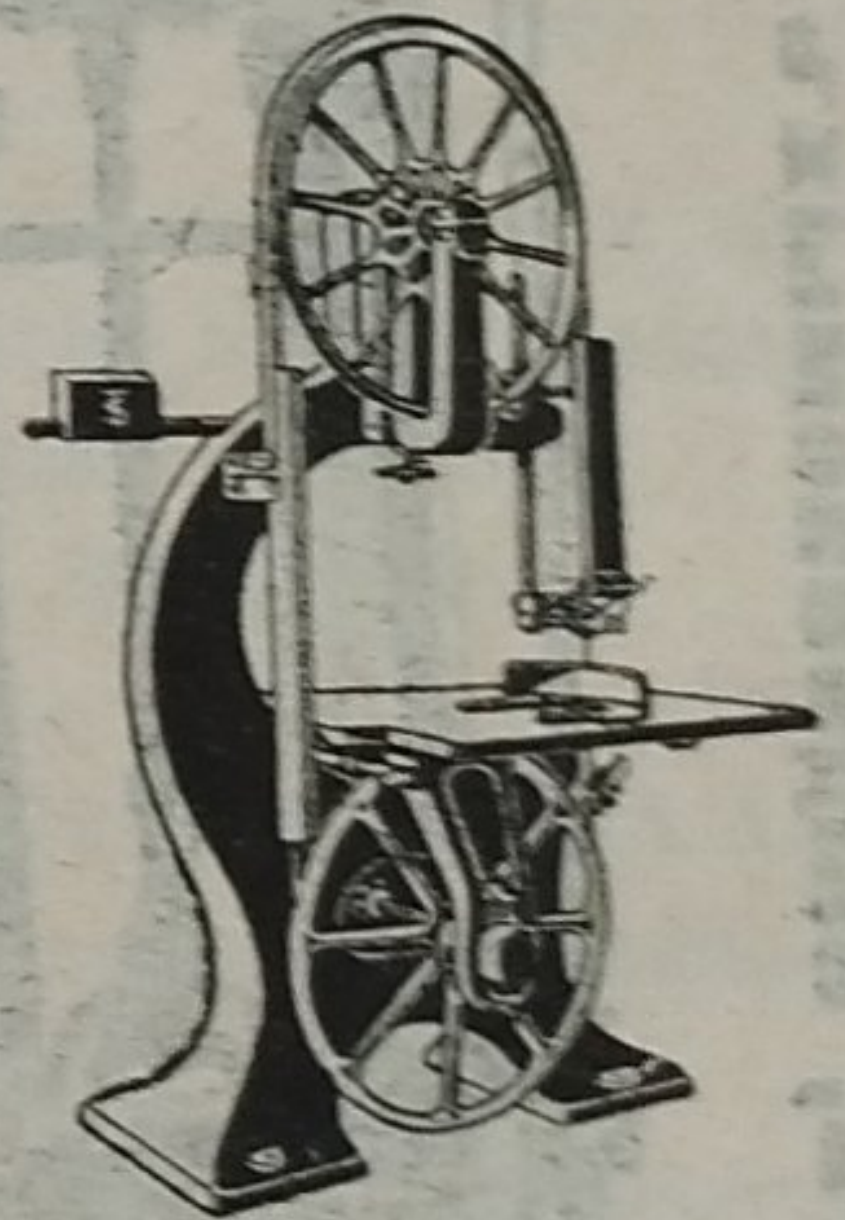
Многочисленныя награды и самые лучшіе отзывы со всѣхъ концовъ свѣта.

Всемирная выставка въ Миланѣ 1906 г. GRAND PRIX.

Генеральный представитель для Россіи: Техническая контора О. И. Келлеръ, Рига, Бульв. Насл. 15.

Представитель для центральной Россіи: В. Вуншъ, Москва, Цвѣтной бульваръ, 17.

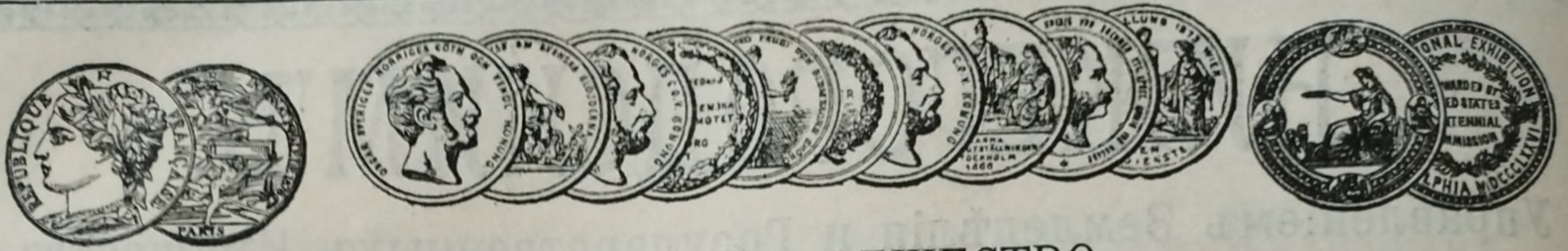
Каталоги и смѣты по требованію безвозмездно.



## Удѣльные лѣсные торги

будутъ произведены: 1) 20 сентября 1907 года въ Управленіи Московскаго Удѣльнаго Округа (Москва, Пречистенскій бульваръ) по Измайловской дачѣ 2-го Измайловскаго имѣнія; 2) 24 сентября 1907 года въ Управленіи 1 Карповскаго имѣнія близъ станціи Бронницы Московско-Казанской жел. дор. по Гжельско-Карповской дачѣ.

Свѣдѣнія о продаваемомъ лѣсѣ можно получать въ Управленіи Округа (Москва, Пречистенскій бульваръ) и въ Управленіяхъ: 1-го имѣнія близъ станціи Бронницы и 2-го имѣнія близъ г. Москвы за Семеновской заставой.



АКЦИОНЕРНОЕ ОБЩЕСТВО  
МАШИНОСТРОИТЕЛЬНЫХЪ ЗАВОДОВЪ

# І. и К. Г. БОЛИНДЕРА

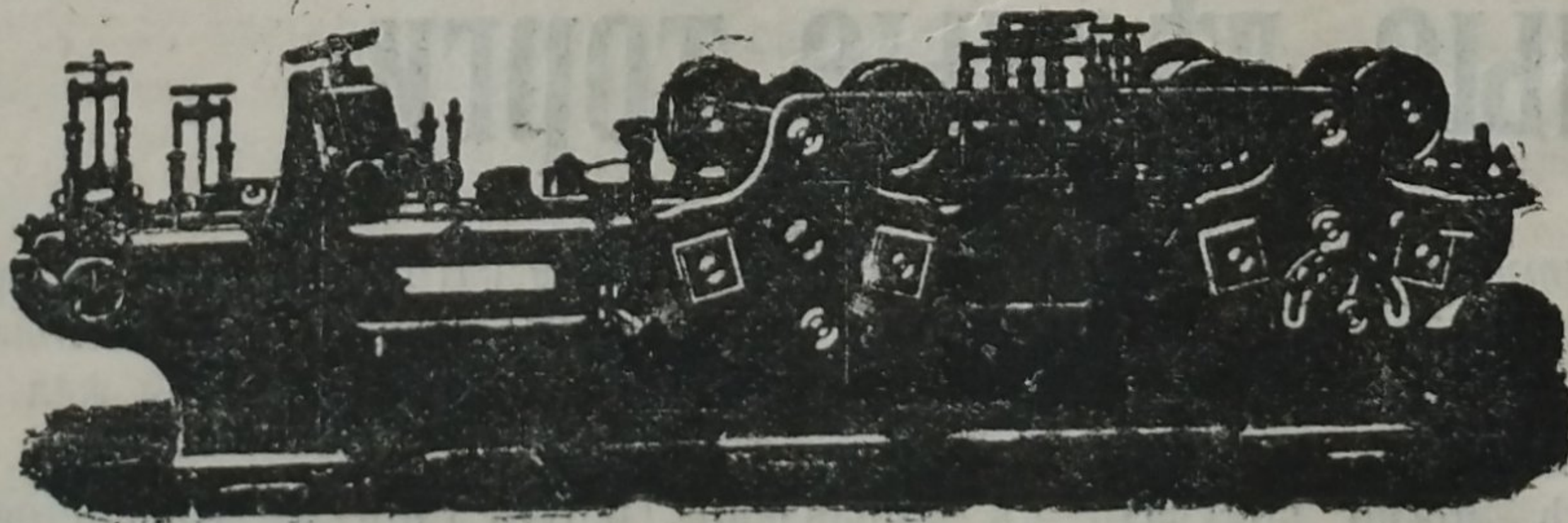
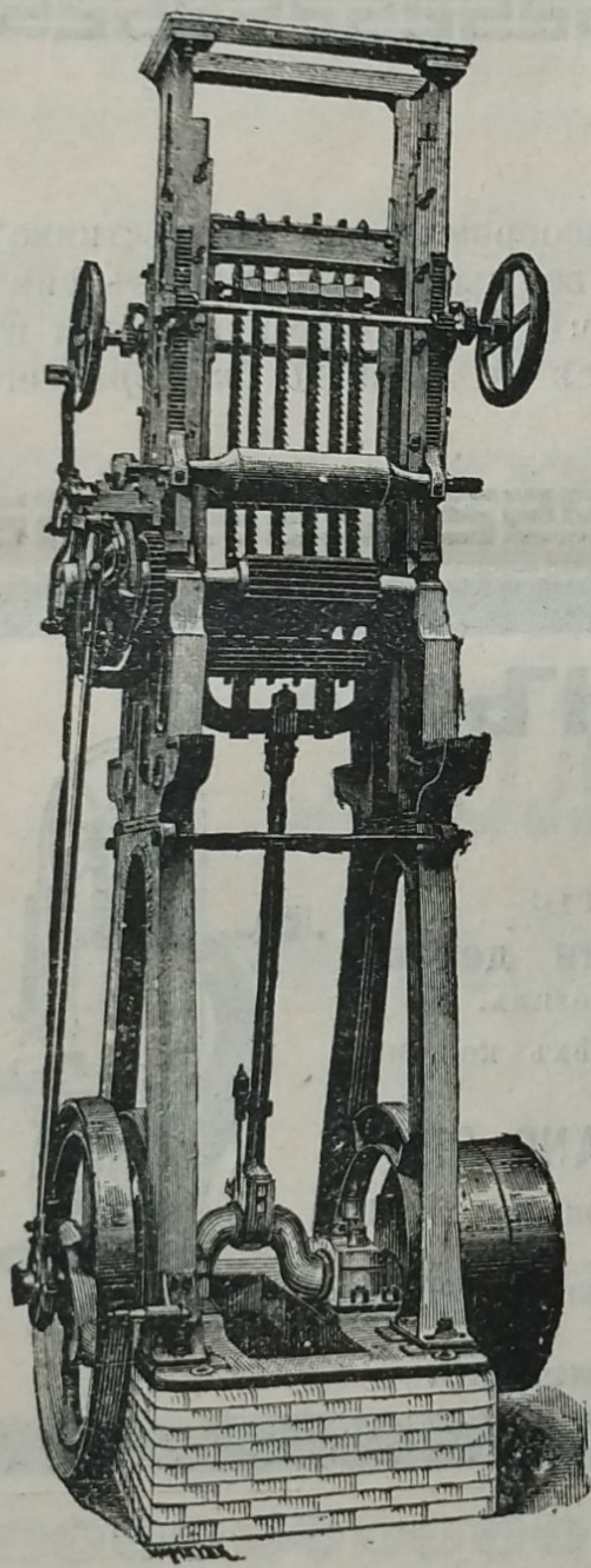
ВЪ СТОКГОЛЬМЪ—ШВЕЦІЯ.

Основано въ 1844 году.

## МАШИНЫ ДЛЯ ОБРАБОТКИ ДЕРЕВА.

Строгальные станки новѣйшей конструкции и недостигнутой еще по сіе время производительности изготовляются въ болѣе чѣмъ 30 величинъ. Съ нашимъ строгальнымъ станкомъ № 12 была достигнута производительность въ 100000 футъ или 43000 аршинъ гребня и паза въ теченіе 10 час.

Высшая награда «GRAND-PRIX» на всемирной выставкѣ въ Парижѣ 1900 г.



КОНТОРА  
въ С.-Петербургѣ, Б. Ко-  
нюшенная, 13.

Техническая контора  
Ад. Кьельгрехъ.

Заводъ въ СТОКГОЛЬМЪ—ШВЕЦІЯ.

Остерегаться поддѣлокъ, выдаваемыхъ за производство нашихъ заводовъ!