

ЛѢСОПРОМЫШЛЕННЫЙ ВѢСТНИКЪ.

ЖУРНАЛЬ ЛѢСНОГО ХОЗЯЙСТВА, ЛѢСНОЙ ПРОМЫШЛЕННОСТИ И ТОРГОВЛИ ЛѢСОМЪ.
ВЫХОДИТЬ ЕЖЕНЕДѢЛЬНО.

ПОДПИСНАЯ ЦѢНА съ доставкой и пересылкой: на годъ—шесть руб-лей и на полгода—четыре рубля; отдѣльные номера по 25 коп.
ЗА НАПЕЧАТАНІЕ ОБЪЯВЛЕНІЙ на послѣднихъ страницахъ взимается за одинъ разъ: за цѣлую страницу—30 руб., за 1/2 страницы—20 руб., за 1/4 страницы—12 руб., за 1/8 страницы—8 руб. и за строку петита въ 25 буквъ—20 к. При повтореніи дѣлается скидка по особому тарифу Редакціи. За пересылку отдѣльныхъ объявленій, вѣсомъ до 1 лота, взимается по 70 коп. и по 35 коп. за каждый добавочный лотъ, съ каждой сотни экземпляровъ. За перемѣну адреса уплачивается 60 коп.

ПОДПИСКА ПРИНИМАЕТСЯ въ конторѣ Редакціи и въ извѣстныхъ книжныхъ магазинахъ. Объявленія принимаются въ конторѣ Редакціи и конторахъ объявленій Петербурга и Москвы.

АДРЕСЪ РЕДАКЦІИ И КОНТОРЫ: Москва, Петровско-Разумовское.

Статьи, присылаемыя для напечатанія, могутъ въ случаѣ надобности подвергаться сокращеніямъ и измѣненіямъ. Статьи, присылаемыя безъ обозначенія условій гонорара, считаются бесплатными. Статьи, признанныя Редакціей неудобными для напечатанія, сохраняются 3 мѣсяца и возвращаются авторамъ за ихъ счетъ. О присылаемыхъ въ Редакцію новыхъ книгахъ даются въ журналѣ отзывы или помѣщаются объявленія.

Редакція открыта ежедневно, кромѣ праздничныхъ дней, отъ 11 до 4 часовъ дня. Для личныхъ объясненій редакторъ принимаетъ по субботамъ отъ 6 до 7 час. вечера и по воскресеньямъ отъ 1 до 2-хъ часовъ дня.

№ 38.

20-го СЕНТЯБРЯ.

1907 г.

СОДЕРЖАНІЕ.

Кустарники и ихъ значеніе для лѣса. (Продолженіе.) Э. А. Мейеръ. — Еще о текущемъ приростѣ, средней высотѣ, годовичныхъ наслоеніяхъ и сбѣгѣ у ели и сосны. Э. Ф. Дамбергъ. — Лѣсоторговый отдѣлъ. Операціи об-ва лѣсопромышленныхъ заводовъ системы Юліуса Рютгера за 1906 г. — Операціи общества химическо-древесной промышленности за 1906 г. — Кременчугъ. И. Я. — Астрахань. — Витебскъ. — Хроника. Гидротехническія работы. — Къ окончанію заграничной навигаціи. — Сѣздъ лѣсопромышленниковъ Дальняго Востока. — Сельскохозяйственная и кустарная выставка. — Справочный отдѣлъ. Предстоящіе торги и поставки. — Объявленія.

ПРОДАЕТСЯ ЛѢСЪ,

подробн. см. страницу 305.

Кустарники и ихъ значеніе для лѣса.

(Продолженіе.)

Caragana, Желтая акація; сем. *Papilionaceae*.

C. arborescens Lamb. Изъ Сибири. Большой кустарникъ, съ давнихъ поръ разводимый въ садахъ и встрѣчающийся въ дикомъ видѣ въ лѣсахъ. Это растеніе особенно пригодно для изгородей.

C. frutescens De Candolle. Изъ Средней и Южной Россіи и Сибири. Кустарникъ средней величины; даетъ много корневыхъ отпрысковъ. Въ общемъ онъ похожъ на обыкновенную желтую акацію, но меньше ея ростомъ.

C. jubata Poiret. Верблюжій хвостъ, косматая акація. Сибирь. Низкорослый, медленно растущій кустарникъ, густо покрытый остающимися листовыми черешками, очень оригинальный.

C. microphylla Lam. Золотарникъ. Сибирь. Маленькій кустарникъ.

C. pygmaea De Candolle. Сибирь.

C. spinosa De Candolle. Сибирь. Низкорослый колючій кустарникъ.

Всѣ желтыя акаціи размножаются сѣменами и черенками; относительно почвы онѣ очень не требовательны. Онѣ также растутъ на бѣдной песчаной почвѣ.

Clematis L. Ломоносъ, сем. *Ranunculaceae*.

C. alpina Mill (syn. *Atragene alpina* L.) Вьющійся кустарникъ, произрастающій въ свѣтлыхъ лѣсахъ Альпъ, Карпатъ и т. д. Совершенно выносливое растеніе, дающее ежегодно зрѣлыя сѣмена.

C. glauca Willd. Вьющееся растеніе, подымающееся вверхъ на 10 метровъ. Прекрасный экземпляръ, посаженный около вяза, находится въ ботаническомъ саду московскаго сельскохозяйственнаго института.

C. sibirica Mill (syn. *Atragene sibirica* L.). Вьющійся кустарникъ, дикорастущій въ Сѣв. Россіи и Сибири въ хвойныхъ лѣсахъ. Размножается сѣменами и отводками.

Cornus, Дернъ; сем. *Cornaceae*.

C. alba Wangenheim. Сѣв. Америка. На сырыхъ мѣстахъ. Высокорослый и широкораспускающійся кустарникъ съ ярко-красными вѣтвями, которыя отчасти лежатъ на землѣ, укореняются и образуютъ непроходимую чащу. Это одинъ изъ лучшихъ кустарниковъ для укрѣпленія откосовъ, плотинъ, овраговъ и прочихъ сырыхъ мѣстъ; ягоды бѣлыя.

Въ садахъ встрѣчаются нѣсколько варіететовъ съ бѣлыми листьями (var. *fol. argent*) и желтыми листьями (var. *Spaethi*).

C. sanguinea L. Средне-Европейская Россія. Высокорастущій кустарникъ съ темно-красною корой. По Кауфману, встрѣчается по крутому обрыву рѣки Пахры, близъ Подольска, по опушкѣ лѣсовъ около Серпухова.

C. sibirica Lodd. Сибирь. Отличается красивыми кораллово-красными, душистыми вѣтвями, растущими прямо, а не согнутыми, и особенно декоративное растеніе зимой.

Дерны очень нетребовательны и годны для сырыхъ мѣстъ; они также хорошо растутъ въ тѣни и могутъ служить подлѣскомъ. Размножаются сѣменами и отводками. Видъ *C. alba* можно также размножать черенками.

Corylus, Лещина; сем. **Corylaceae**.

C. Avellana L. Въ Сред. Европѣ повсемѣстно распространенный крупный кустарникъ, дающій извѣстные лѣсные орѣхи.

Сорта съ крупными орѣхами, къ сожалѣнію, у насъ не зимуютъ.

Cotoneaster, Кизильникъ; сем. **Rosaceae**.

C. acutifolia Lindl (syn. *C. lucida*). Найденъ въ Байкальской области. Съ темно-зелеными блестящими листьями; кустъ бываетъ вышиной до 1½ мет. Ягоды круглыя, порядочной величины, коричнево-черныя съ двумя сѣмячками.

C. nigra Wahlbg. Изъ Сѣв. Европы и Сибири. Съ матовыми темно-зелеными листьями; вышиною какъ предыдущій; ягоды круглыя, черныя.

C. vulgaris Lindl. Сѣв. Европа и Сибирь. Съ синевато-темно-зелеными листьями, нижняя сторона которыхъ свѣтло-желтая. Этотъ кустарникъ достигаетъ высоты до 2-хъ метр. Ягоды круглыя пунцово-красныя.

Кизильники можно рекомендовать для откосовъ. *C. vulgaris* употребляется также какъ изгородное растеніе.

Crataegus, Боярышникъ; сем. **Rosaceae**. Родъ кратегусъ насчитываетъ отъ 40 до 50 видовъ и много помѣсей, распространенныхъ въ Европѣ, умѣренной Азіи и Сѣв. Америкѣ.

Къ извѣстнѣйшимъ видамъ относятся слѣдующіе.

C. coccinea L. Сѣв. Америка. Кустарникъ отъ 2 до 4 мет. вышиной; съ сѣрыми пряморастущими сучьями, коричневыми побѣгами и каштано-коричневыми отъ 3 до 4 сант. длиною шипами. Ягоды круглыя, свѣтло-красныя, мясистыя, мучнистыя, обыкновенно съ 5-ю косточками.

Для Средней Россіи мы считаемъ этотъ видъ какъ самый лучший для изгороди.

C. crus-galli L. Изъ Канады и Сѣверо-Соединенныхъ Штатовъ. У насъ достигаетъ отъ 3 до 5 метр. вышиной. Съ свѣтло-сѣрыми, раскидистыми сучьями, съ коричневыми, нѣсколько глянцевыми вѣтвями, длинными острыми шипами, иногда же безъ шиповъ. Ягода темно-пурпурно-красная, съ 2 или 3 косточками, сухая.

C. Douglasii Lindl. Сѣв. Америка. Кустарникъ въ видѣ маленькаго деревца, съ длинными раскидистыми сучьями, съ желтыми и красно-бурыми вѣтвями, и ко-

ричевыми длинными (до 2½ сант.) толстыми шипами. Ягоды маленькія, круглыя, темно-пурпуровыя или черныя, блестящія, сочныя и пріятнаго вкуса, съ 3—5 косточками.

C. nigra W. et K. Изъ Венгріи. Кустарникъ или маленькое дерево, вышиною болѣе 4 метр., съ прямо растущими сучьями и отстающими коричневыми, въ молодости бѣло-войлочными волосистыми, позднѣе совершенно голыми вѣтвями. Ягоды черныя съ 5 косточками и мягкимъ мясомъ.

C. Oxyacantha L. Встрѣчается въ дикомъ видѣ въ Западной Европѣ и на югѣ Россіи. Съ раскидистыми сѣро-коричневыми сучьями и короткими (1½ сант.) темно-коричневыми шипами. Ягоды круглыя, ярко-красныя, обыкновенно съ 2 косточками, мясистыя. Этотъ видъ, а также другой европейскій видъ *C. monogyna* Jacq. часто смѣшиваемый съ *C. Oxyacantha*, чувствителенъ у насъ къ морозамъ, но не смотря на это, они часто встрѣчаются въ культурѣ.

C. sanguinea Pall. Изъ Сибири и Сѣв. Китая. Этотъ кустарникъ достигаетъ у насъ 4 метр., съ отстающими пепельно-сѣрыми сучьями и красноватыми, позднѣе красно-коричневыми блестящими вѣтвями, съ красно-бурыми, часто одиночными шипами, длиною 1—3 сант. Ягоды темно-красныя или желто-коричневыя, мясистыя съ 3—4 косточками.

Всѣ боярышники даютъ великолѣпный кормъ для птицъ и прекрасный матеріалъ для плантацій съ цѣлью защиты птицъ (*Vogelschutzhecke*). Они хорошо растутъ на легкой песчаной почвѣ, но пышнѣе на тяжелой, жирной почвѣ. Они также могутъ расти въ тѣни, но при этомъ не приносятъ цвѣтовъ.

Боярышники употребляются какъ подвой для карликовыхъ грушъ, но груши на нихъ не долговѣчны. Размноженіе сѣменами, часто-лежащими въ землѣ отъ 2 до 3 лѣтъ. *C. sanguinea* часто прорастаетъ уже на первый годъ, если онъ посѣянъ осенью.

Cytisus, Ракитникъ; сем. **Papilionaceae**. Европа. Съ желтыми цвѣтами.

C. nigricans L. Сред. и Южная Европа. Маленькій кустарникъ, съ желтыми душистыми цвѣтами.

C. supinus Jacq. Маленькій кустарникъ, съ желтыми цвѣтами, изъ Средн. Европы; въ Московской губ., въ сосновыхъ лѣсахъ, на песчаной почвѣ. Кустарникъ годный для песчаной почвы; даетъ великолѣпный кормъ для пчелъ.

Daphne, Волчьи ягоды; сем. **Thymelaeaceae**.

D. altaica Pallas. (syn. *Daphne Sophia* Kalenicz), на горахъ Алтайскихъ, а также въ лѣсахъ Харьковской Курской губ., гдѣ по мнѣнію Мензбира, распространенъ черезъ перелетныхъ птицъ. Кустарникъ вышиною до 1 метра. Цвѣтетъ въ іюнѣ, послѣ распускания листьевъ, бѣлыми цвѣтами.

D. Mezereum L. Кустарникъ распространенъ въ Средн. Европѣ, а также въ Московской губ. въ лѣсахъ. Цвѣтетъ въ апрѣлѣ, передъ распусканіемъ листьевъ, красно-розовыми душистыми цвѣтами. Ягоды красныя, ядовиты. Изъ ягодъ добывается краска. Корень, кора и сѣмена вызываютъ рвоту, на кожѣ вы-

зываютъ пузыри. Кора, размоченная въ теплой водѣ, дѣйствуетъ какъ испанская мушка. Размножается сѣменами и отводками; *D. altaica* можно также прививать на *Daphne Mezereum*.

Diervillea, сем. *Caprifoliaceae*.

D. Middendorffiana Corr. Распространенъ въ Восточной Сибири и Сѣв. Китаѣ. Кустарникъ достигаетъ $\frac{3}{4}$ четв. метра съ колокольчикообразными желто-бѣлыми цвѣтами; размножается сѣменами и отводками. Виды *D. canadensis* Willd и *D. florida* S. и Z. чувствительны къ морозу.

Dimorphanthus, сем. *Araliaceae*.

D. mandschurica Rupr. et Maxim (syn. *Aralia chinensis* var. *elata*). Интересный кустарникъ съ бѣло-зеленымъ стволомъ и вѣтвями, покрытыми шипами. Размножается сѣменами, отпрысками и частями корней. Это растеніе любитъ жирную почву, влагу и солнечное мѣстоположеніе.

Elaeagnus, Лохъ; сем. *Elaeagnaceae*.

E. argentea Pursh. Изъ Сѣв. Америки. Кустарникъ вышиною отъ 2 до 4 метровъ; корни даютъ много отпрысковъ; листья серебристые; цвѣтетъ въ іюнѣ желто-зелеными душистыми цвѣтами. Сѣмена кругло-овальныя, серебристо-блестящія, сухія, мучнистыя, сѣдобныя.

(Продолженіе слѣдуетъ.)

Э. А. Мейеръ.

Еще о текущемъ приростѣ, средней высотѣ, годовичныхъ наслоеніяхъ и сбѣгѣ у ели и сосны.

Въ № 25 „Лѣсопромышленнаго Вѣстника“ 1905 г. помѣщены свѣдѣнія о текущемъ приростѣ, высотѣ и годовичныхъ наслоеніяхъ, относящіяся къ Валдайскому уѣзду, Новгородской губ. Въ настоящемъ же очеркѣ и бы хотѣлъ опубликовать такія же данныя, полученныя при обследованіи другого уѣзда, а именно Старорусскаго ¹⁾.

Процентъ текущего прироста насажденій опредѣ-

дѣлялся мною по формулѣ Боргреве:
$$p = \frac{100 \cdot E^{4d}}{E \cdot d^2}$$

гдѣ p —% текущего прироста, d —діаметръ безъ коры на высотѣ груди ²⁾ и n —число годовичныхъ наслоеній, приходящихся на 1 сантиметръ стружки. Получены слѣдующіе результаты:

Діаметръ въ сантиметрахъ (безъ коры).	Текущій приростъ.		Діаметръ въ сантиметрахъ (безъ коры)	Текущій приростъ.	
	У ели.	У сосны		У ели.	У сосны.
7	20,9	—	25	2,5	2,0
8	17,4	10,1	26	3,9	—
9	14,4	9,4	27	3,1	1,3
10	12,4	8,7	28	2,8	—
11	10,7	7,8	29	1,9	3,4
12	9,5	8,7	30	3,3	1,9
13	7,3	8,4	31	2,7	—
14	8,9	6,4	32	3,1	1,8
15	7,3	6,1	33	1,7	1,2
16	—	—	34	2,0	—
17	7,9	6,0	35	2,1	—
18	6,7	5,5	36	—	—
19	5,2	5,3	37	2,3	—
20	5,6	5,3	38	—	—
21	5,8	4,5	39	—	—
22	4,4	5,2	40	—	—
23	3,6	4,3	41	1,6	—
24	4,2	—	42	1,2	—

¹⁾ Новгородской же губерніи.

²⁾ Въ сантиметрахъ.

Такимъ образомъ, мы видимъ, что, въ общемъ, процентъ текущего прироста у ели значительно выше, нежели у сосны. Противоположное наблюдается лишь у деревьевъ въ 13, 22, 23 и 29 сантиметровъ толщиною.

Всего было изслѣдовано при посредствѣ приростнаго бурава Пресслера 188 елей и 73 сосны, взятыхъ въ разныхъ частяхъ уѣзда, преимущественно въ частновладѣльческихъ и крестьянскихъ лѣсахъ.

Средняя высота опредѣлялась при помощи высотомѣра Пресслера. Результаты измѣреній слѣдующіе:

Діаметръ на высотѣ груди (въ вершкахъ).	Сосна.	Ель.	Береза.	Ольха.	Осина.
	Средняя высота (въ аршинахъ).				
1	—	—	4,2	4,4	4,4
1 1/2	5,0	6,0	6,5	7,0	6,7
2	6,5	7,0	8,5	8,7	11,5
2 1/2	9,0	8,5	10,1	10,0	12,5
3	11,0	11,4	13,0	14,0	15,1
3 1/2	13,0	13,2	14,5	15,0	16,0
4	15,3	17,0	16,5	—	—
4 1/2	17,2	18,7	22,4	—	28,5
5	18,0	26,1	24,8	—	31,5
5 1/2	—	27,0	27,5	—	33,0
6	—	29,4	36,0	—	41,0
6 1/2	—	—	—	—	45,0
7	—	36,0	—	—	—
7 1/2	—	40,5	—	—	—
8	—	—	—	—	—
8 1/2	—	48,0	—	—	—
12	—	50,5	—	—	—

Высота измѣрялась у 28 сосенъ, 65 елей, 121 березы, 98 ольхъ и у 68 осинъ. Изъ вышеприведенныхъ данныхъ видно, что въ Старорусскомъ уѣздѣ первое мѣсто, по быстротѣ роста, занимаетъ осина, затѣмъ слѣдуютъ ольха, береза и ель; медленнѣе же всѣхъ древесныхъ породъ растетъ сосна.

Отсюда же слѣдуетъ, что, въ среднемъ, при каждомъ увеличеніи діаметра на $\frac{1}{2}$ вершка, высота увеличивается: у сосны на 1,86 аршина ¹⁾, у ели на 2,12 аршина ²⁾, у березы на 3,18 аршина ³⁾ у ольхи на 2,12 аршина, а у осины на 4,00 аршина.

Подсчетъ годовичныхъ наслоеній производился мною на пняхъ и срубленныхъ деревьяхъ (бревнахъ) въ разныхъ частяхъ уѣзда. Опредѣленіе это было произведено на 36 еляхъ и 266 соснахъ. Результаты помѣщены въ слѣдующихъ двухъ таблицахъ.

Е л ь.

Толщина годич. слоевъ.	Діаметръ въ вершкахъ (на мѣстѣ сруба).		Среднее число годовичныхъ слоевъ.	Колебаніе числа годовичныхъ слоевъ.
	Въ вершкахъ.	Въ миллим.		
1/20	2,2	1	10	9—11
1/19	2,4	2	19	15—27
1/20	2,2	3	30	17—65
1/21	2,1	4	42	23—90
5/98	2,3	5	49	34—90
Средн.	2,2	—	49 : 5 = 9,8	—
3/38	2,3	6	58	38—115
7/132	2,1	7	66	57—73
1/18	2,5	8	72	65—75
Средн.	2,3	—	72 : 8 = 9,0	—

1) $\frac{18,0-5,0}{7} = 1,86$ 2) $\frac{50,5-6,0}{21} = 2,12$ 3) $\frac{36,0-4,2}{10} = 3,18$ и т. д.

С о с н а.

Толщина годич. слоевъ.		Диаметръ въ вершкахъ (на мѣстѣ сруба).	Среднее число годич- ныхъ слоевъ.	Колебание числа годич- ныхъ слоевъ.
Въ вершкахъ.	Въ миллим.			
1/20	2,2	1	10	9—11
1/21	2,1	2	21	19—25
3/62	2,1	3	31	21—38
1/23	1,9	4	46	32—50
5/106	2,1	5	53	37—57
Средн. 2,1			53 : 5 = 10,6	

Изъ приведенныхъ данныхъ слѣдуетъ, что на вершокъ діаметра у ели приходится въ среднемъ 9,8¹⁾ годичныхъ слоевъ, у сосны—10,6. Иначе говоря, для увеличенія діаметра на одинъ вершокъ, необходимо ели 9 слишкомъ лѣтъ, а соснѣ болѣе десяти съ половиною, въ общемъ же для хвойныхъ породъ нужно $\frac{9,8+10,6}{2} = 10,2$ лѣтъ.

Въ тѣхъ же табличкахъ вычислена толщина годичныхъ слоевъ; она равна у ели 2,3 миллиметрамъ, а у сосны 2,1 миллим.

Сравнивая данныя о соснѣ и ели, мы приходимъ къ заключенію, что и въ Старорусскомъ уѣздѣ сосна имѣетъ сравнительно низкій текущій приростъ, тонкія годичныя наслоенія и, въ общемъ, медленный ростъ.

Въ 1903 году, при обследованіи лѣсовъ упомянутого уѣзда, были собраны также данныя о сбѣгѣ.

Сбѣгъ хвойныхъ стволовъ опредѣлялся на заготовленныхъ къ продажѣ или на постройку бревнахъ.

Въ виду того, что въ Старорусскомъ уѣздѣ заготавливается лѣсъ почти исключительно 3 и 4 саженой длины, сбѣгъ могъ быть вычисленъ лишь на высотѣ 3 и 4 саж. отъ мѣста сруба. Въ слѣдующей таблицѣ помѣщены итоги этихъ измѣреній.

На высотѣ въ саж. отъ основанія.	Если на мѣстѣ сруба діаметръ дерева имѣетъ—верш.							
	4	4 1/2	5	5 1/2	6	6 1/2	7	7 1/2
	то діаметръ того же дерева имѣетъ—вершковъ:							
3	3,2	3,7	4,0	4,2	4,3	5,0	5,2	6,0
4	2,3	3,2	—	3,7	4,2	4,3	4,7	5,2

Э. Дамбергъ.

Новгородъ.

Лѣсоторговый отдѣлъ.

Операциі общества лѣсопромышленныхъ заводовъ системы Юліуса Рютгерса за 1906 г.

Названное акціонерное общество, имѣющее заводы въ Кіевѣ, Астрахани, при ст. Осиповичи либаво-роменской жел. дор. и въ с. Кухмистерская Слобода, Остерскаго у., Черниговской губ. (правленіе въ С.-Петербур-

²⁾ Деревьевъ до 5 вершковъ.

бургѣ), выручило за седьмой операціонный 1906 годъ 139.187 р. 34 к., а израсходовало 76.455 р. 35 к., противъ 154.236 р. дохода и 69.199 р. расхода въ 1905 г. Полученная прибыль въ суммѣ 62.731 р. 99 к. (въ 1905 г. прибыль была 85.037 р.) распредѣлилась: въ запасный капиталъ 3.136 р. 60 к., въ погашеніе имущества 33.302 р. 96 к., въ уплату налоговъ 1.755 р. 20 к., въ награду служащимъ 1.825 р., причислено къ прибылямъ 1907 г. 212 р. 23 к. и въ дивидендъ акціонерамъ назначено 22.500 р., что составляетъ 4 1/2% на капиталъ; въ предшествовавшемъ же году дивидендъ составлялъ 25.000 р., или 5% на капиталъ. Въ сумму полученнаго валового дохода входят: выручка отъ пропитки шпаль и другого дерева 133.236 р., % отъ залоговъ и текущ. счетовъ 5.561 р. 87 к. и нераспредѣленный остатокъ прибыли 1905 г. 373 р. Расходы составляютъ: содержаніе правленія 32.784 р., издержки по заводу кіевскому 11.758 р., осиповичскому 14.001 р. и астраханскому 17.911 р.

По отчету главные счета общества, при балансѣ въ 724.425 р. 53 к., къ 1 января 1907 г. представляются въ слѣдующихъ данныхъ: касса и текущ. счета 7.153 р., недвижимое имущество съ оборудованіемъ 355.686 р., движимое 18.762 р. и оборотное 24.944 р., залоговъ принятые 36.000 р., залоговъ выданные 78.555 р., %-ныя бумаги 19.475 р., дебиторы 171.159 р., кредиторы 12.389 р., залоговъ членовъ правленія 36.000 р., капиталъ акціонерный 500.000 р. (на 2.000 акцій по 250 р.), запасный 14.582 р., погашенія 73.387 р., штрафной 5 р., фондъ обезпеченія гарантій 19.520 р. и фондъ для улучшенія быта рабочихъ 568 р.

Операциі общества химическо-древесной промышленности за 1906 г.

Названное акціонерное общество (правленіе въ Ригѣ) за девятый операціонный 1906 годъ получило валовой выручки 180.023 р., при расходѣ 152.481 р.; въ предшествовавшемъ же 1905 году было выручки 170.692 р. и расхода 143.399 р. Полученная чистая прибыль въ суммѣ 27.542 р. (въ 1905 г. 27.292 р.) распредѣлена такимъ образомъ: на тантѣемы правленію 3.580 р., въ запасный капиталъ 1.198 р., вознагражденіе служащимъ 700 р., на погашеніе 5.929 р., въ уплату сомнит. требованій 9.734 р. и въ дивидендъ акціонерамъ назначено 6.400 р., или 2% на капиталъ (въ 1905 г. дивиденда не было). Произведенный расходъ въ 152.480 р. составляютъ: лошади и подводы 6.470 р., дрова 56.560 р., известь 1.539 р., сѣрная кислота 19.764 р., страховка 5.575 р., плата рабочимъ и жалованье служащимъ 21.790 р., ремонтъ 5.941 р., комисс. расходы 5.787 р., налоги 1.207 р., упаковка 19.532 р., проценты 1.545 р., матеріалы 3.370 р., дорожные расходы 399 р., разн. расходы 2.996 р. По балансу, опредѣлившемуся къ 1 января 1907 г. въ 482.802 р., главные счета слѣдующіе: усадьба „Аулицъмъ“ 3.000 р., недвижимое имущество 266.326 р., движимое 35.112 р., сырой матеріалъ 37.750 р., химич. товары 55.447 р., дебиторы 85.164 р.; капиталы: акціи—320.000 р., облигациі—55.327 р., запасный—4.783 р. и погашенія—52.090 р.

Кременчугъ.

Въ послѣднее время со стороны экспортныхъ лѣсныхъ фирмъ, оперирующихъ въ портахъ Чернаго моря, часто поступаютъ къ здѣшнимъ лѣсопромышленникамъ крупныя запросы на обдѣланный дубовый лѣсъ. Въ этихъ запросахъ обыкновенно преобладаютъ дубовыя доски, а между тѣмъ послѣднія относятся къ тѣмъ сортамъ лѣса, которые въ силу особенныхъ условий отсюда въ большихъ количествахъ. Дѣло въ томъ, что заготовка пильныхъ дубовыхъ матеріаловъ обыкновенно не производится на мѣстныхъ лѣсопильныхъ заводахъ, такъ какъ дубовыя бревна совершенно не прибываютъ сюда сплавомъ съ верховьевъ Днѣпра. Такимъ образомъ здѣшніе лѣсопромышленники въ случаѣ полученія ими заказовъ на дубовыя доски, клепку и пр. вынуждены сами покупать эти сортаменты лѣса на сторонѣ и оттуда отправлять ихъ въ мѣста назначенія. Неудивительно поэтому, что въ дѣлѣ поставки дубоваго лѣса кременчугскій лѣсной рынокъ является какъ бы комиссіонеромъ, услуги котораго обходятся настолько дорого, что лишь въ исключительныхъ случаяхъ районные лѣсоторговцы рѣшаются покупать здѣсь дубовыя лѣсные матеріалы. Весьма понятно, что при такихъ условіяхъ кременчугскіе лѣсопромышленники не могутъ экспортировать дубовый лѣсъ за границу, такъ какъ въ отношеніи цѣнъ они не въ состояніи выдерживать никакой конкуренціи.

Въ большинствѣ случаевъ дубовыя лѣсные матеріалы прибываютъ сюда изъ района, прилегающаго къ фастовскому участку юго-западныхъ жел. дорогъ. Въ этомъ районѣ, изобилующемъ дубовыми лѣсами и рощами, заготовка дубовыхъ матеріаловъ очень развита, при чемъ почти вся торговля дубовымъ лѣсомъ сосредоточена тамъ въ рукахъ мелкихъ лѣсоторговцевъ, арендующихъ небольшія дѣлянки, эксплуатація которыхъ производится большею частью ручнымъ способомъ. Въ послѣднее время дубовыя лѣсные матеріалы начали прибывать сюда и со ст. Искровка, южн. жел. дорогъ. Вблизи этой станціи находится большой дубовый лѣсъ, принадлежащій П. П. Дурново; эксплуатація этого лѣса началась около 3 лѣтъ тому назадъ, причемъ лѣсовладѣльцемъ устроенъ тутъ же въ лѣсу паровой лѣсопильный заводъ, на которомъ распиливаются дубовыя бревна любой толщины. Любопытно также отмѣтить и то обстоятельство, что въ послѣдніе годы со стороны кременчугскихъ лѣсопромышленниковъ часто были попытки покупать дубовый лѣсъ въ районѣ волжскаго бассейна, но эти попытки не увѣнчались успѣхомъ, такъ какъ при высокой стоимости желѣзнодорожнаго тарифа волжскій лѣсъ обходится очень дорого.

Въ теченіе минувшей недѣли изъ Кременчуга отправлено по желѣзной дорогѣ около 250 вагоновъ лѣса, въ томъ числѣ 30 вагоновъ рудничныхъ лѣсныхъ матеріаловъ. Отправка же упаковочнаго лѣса совершенно отсутствовала на прошлой недѣлѣ въ виду отсутствія требованій. Гужевая отправка лѣса была на отчетной

недѣлѣ значительно меньше, чѣмъ въ предшествующую недѣлю, что объясняется сокращеніемъ спроса на лѣсные матеріалы со стороны окрестныхъ крестьянъ. Приплавъ верхового лѣса совершенно отсутствовалъ на прошлой недѣлѣ; всѣ же ранѣе прибывшія сюда гребенки уже закуплены здѣшними лѣсопромышленниками.

И. Я.

10 сентября 1907 г.

Астрахань, 18 августа.—Состоялись сдѣлки по продажѣ бревенъ еловыхъ и сосновыхъ: т. д. Епифановъ и Назаровъ купилъ у сплавщика Зонова 30.000 и у Лаптева 15.000 брев.; цѣна: еловые 13 арш. дл. въ сложности 7 верш. толщ. по 5 р. 75 к. за бревно, тоже сосновые 90 к. за верш. толщ.; условія расчета: платежъ въ три срока, въ надметъ 2% скидки. Торгуются на 2.200 брев. сосновыхъ 13 арш. дл., цѣна назначена: толщ. 4 верш. въ верхнемъ отрубѣ бревна 1 р. 50 к., 4½ верш.—1 р. 80 к., 5 верш.—2 р. 75 к., 5½ верш.—3 р., 6½ верш.—5 р. 20 к. Длинные сосновыя бревна 6 саж. 4 верш. толщ. 2 р. 75 к., 4½ верш.—3 р. 25 к., 5½ верш.—5 р., 6 верш.—7 р. 20 к. за бревно. Теса закупаются на вывозъ въ порты Каспійскаго моря; цѣны на теса: 13 арш. дл. сосновые, двойникъ 55 к., тройникъ 80 к., четверикъ 2 р. 8 к., пятерикъ 1 р. 33 к., шестерикъ 1 р. 70 к., семерикъ 1 р. 92 к., восьмерикъ 2 р. 30 к., тесина 2 верш. толщ. 3 р. 50 к., тоже 2½ верш. 4 р. 50 к., за доску. Торговля на вывозъ въ порты Каспійскаго моря посредственная. Общія ежемѣсячныя обороты около 700.000 р. Главныя партіи закупленныхъ бревенъ уже прибыли. Всего приплавлено и выгружается для всѣхъ паровыхъ лѣсопилокъ приблизительно: для двухъ лѣсопилокъ Буракова 100.000 брев., бр. Губины для одной 40.000 брев., Калинина 50.000 брев., т-во Макарова 75.000 брев., Епифановъ для двухъ 100.000 и для т. д. Епифановъ и Назаровъ на двѣ лѣсопилки 120.000 брев., а всего до 500.000 бревенъ, изъ которыхъ 250.000 сосновыхъ и столько же еловыхъ.

Витебскъ, 13 августа.—Небольшія сдѣлки на обдѣлочный лѣсъ продолжаютъ заключаться по довольно высокимъ цѣнамъ: бревна еловыя 1—3 саж. × 4 верш.—30 к., × 8 верш. 1 р. 10 к., × 12 верш. 3 р.—45—50 к. пог. саж.; 4 саж. × 4 верш. 40 к., × 12 верш. 2 р. 70—75 к., 6 саж. × 4 верш. 75—80 к. пог. саж. Бревна сосновыя 1—3 саж. × 8 верш. 2 р. 40—50 к., × 12 верш.—6 р. 6—10 к. б. р. 25 к., брусья сосновыя: 1—3 саж. × 4—5 верш. 47—48 к., 4 саж. 4 × 4 верш. 79—80 к., 5 саж. 4 × 4 верш. 1 р. 5—10—15 к., 5 × 7 верш. 2 р. 35—40 к. пог. саж. Доски еловыя чистыя: 1—3 саж. дл. 3 × 5 верш. 43—44—45 к., 1½ × 5 верш. 17—18 к., получистыя 1—3 саж. 4 × 5—68 к. Доски сосновыя чистыя: 1—3 саж. дл. 4 × 5 верш. 64 к., получистыя 1—3 саж. дл. 3 × 5 верш. 38—39 к., 1 × 5 верш. 8—11 к. пог. саж. Бруски сосновыя: пиленные 5 дм. толщ. 36—37—38 к., 4 дм. 26—27 к. (Тор. Пр. Г.)

Х р о н и к а.

Гидротехническія работы.

Особый при отдѣлѣ земельныхъ улучшеній комитетъ подѣ предѣдательствомъ управляющаго отдѣломъ и въ составѣ чиновъ отъ департаментовъ и отдѣловъ главнаго управленія землеустройства и земледѣлія и представителей министерствъ финансовъ и путей сообщеній и государственнаго контроля, рассмотрѣлъ представленныя ему предположенія отдѣла о гидротехническихъ работахъ на предстоящій 1908 г., предварительно одобренныя въ мѣстныхъ совѣщаніяхъ при управленіяхъ земледѣлія и государственныхъ имуществъ. Проектовъ осушительныхъ работъ было представлено комитету всего на сумму 764.700 р. и оросительныхъ работъ на сумму 143.212 р.

Къ окончанію заграничной навигаціи. За послѣднее время въ С.-Петербургѣ наблюдается громадный наплывъ судовъ, по преимуществу съ лѣсомъ и овсомъ, при чемъ, въ силу необходимости, имъ приходится ожидать очереди внѣ бассейна, что сопряжено съ извѣстными убытками для владѣльцевъ этихъ судовъ. Помимо чисто экономическихъ условій, вліявшихъ на русскій экспортъ за границу, явилось постоянно возрастающее стѣсненіе стоянки заграничныхъ пароходовъ по всему теченію р. Б. Невы. Заграничныя суда въ текущую навигацію предпочли разгружаться въ Либавѣ, предпочитая уплачивать сравнительно дорогой желѣзнодорожный тарифъ, чѣмъ платить за простой судовъ въ С.-Петербургѣ у барочнаго бассейна.

Съѣзды лѣсопромышленниковъ Дальняго Востока. Для выработки мѣръ къ поднятію на Дальнемъ Востокѣ лѣсной промышленности, сильно упавшей за послѣднее время, разрѣшены періодическіе съѣзды лѣсопромышленниковъ Уссурийскаго края во Владивостокѣ. Первый съѣздъ лѣсопромышленниковъ предполагается созвать въ октябрѣ текущаго года; однимъ изъ главныхъ вопросовъ для обсужденія на предстоящемъ съѣздѣ будетъ вопросъ объ экспортѣ лѣсныхъ матеріаловъ и о конкуренціи съ иностранными экспортерами-комиссіонерами. Упадокъ лѣсопромышленности въ Приамурскомъ краѣ замѣченъ и мѣстнымъ управленіемъ земледѣлія и государственныхъ имуществъ. Для выясненія причинъ

лѣсопромышленнаго кризиса и выработки мѣръ къ поднятію лѣсопромышленности, управленіе намѣрено, какъ сообщаетъ „Дальній Востокъ“, созвать въ декабрѣ текущаго года съѣздъ казенныхъ лѣсничихъ Приамурскаго края, при чемъ на съѣздъ предположено пригласить лѣсничихъ уссурийскаго казачьяго войска, чиновъ мѣстнаго переселенческаго управленія и представителей лѣсопромышленниковъ.

Сельскохозяйственная и кустарная выставка. 11 сентября въ г. Кролевецѣ, издавно славившемся своими кустарями-ткачами, открылась земская с.-хоз. и кустарная выставка. Изъ кролевецкихъ работъ извѣстны полотенца (рушники), для которыхъ при мѣстной земской управѣ имѣется спеціальныи складъ, куда кустари, получая задатки и заказы, доставляютъ свою работу для сбыта. Кромѣ кустарныхъ издѣлій, на выставкѣ экспонируются образцы сѣмянъ, корнеплодовъ. Предполагается демонстрація плуговъ различныхъ системъ.

Справочный отдѣлъ.

Предстоящіе торги и поставки.

22 сентября во владимірской казен. палатѣ торги на поставку 1.322 саж. дровъ въ годъ.

24 сентября въ тверской казен. палатѣ торги на поставку 894 саж. дровъ.

24 сентября въ таврическомъ губ. распоряд. комит. торги съ переторжкою черезъ 3 дня, на поставку 1.080 саж. разнород. дровъ.

24 сентября въ симбирской казен. палатѣ торги на поставку въ 1908, 1909 и 1910 году въ гор. Симбирскѣ дровъ въ колич. до 3.251 саж. въ годъ.

25 сентября въ хозяйствен. комитетѣ 2-го московск. кадетск. корпуса торги на поставку въ 1908 г. разнородн. дровъ на 17.808 р.

27 сентября во владикавказскомъ кадетск. корпусѣ торги на поставку дровъ на 6.750 р.

28 сентября въ особомъ торгов. присутствіи при архангельск. упр. земл. и гос. имуществъ торги на продажу бревенъ въ колич. 1.605.360 штукъ.

28 сентября въ нижегородской казен. палатѣ торги на поставку 314 саж. дровъ въ годъ.

2 ноября въ глазовскомъ казен. № 2 винн. складѣ, съ переторжкою черезъ 3 дня, торги на поставку въ 1908 и 1909 году разнор. дровъ въ колич. 800 куб. саж.

Редакторъ-издатель Н. С. Нестеровъ.

ПРОДАЕТСЯ ЛѢСЪ

для сплошной и выборочной рубки въ нижепоименованныхъ имѣніяхъ наслѣд. И. Н. Терещенко.

Названіе имѣнія и его мѣстонахожденіе.	Площадь продаваемаго лѣса для сплошной рубки и число штукъ для выборочной рубки.	Время и мѣсто производства торговъ.	Ближайшая станція желѣзной дороги.
1. Михайловскій хуторъ, Глуховскаго уѣзда, Черниговской губерніи.	Для сплошной рубки 46,52 дес. Для выборочной 2.567 сосень.	12 сентября 1907 г. въ с. Чуйковкѣ, въ конторѣ лѣсничества.	Ст. Михайловскій хуторъ, М.-К.-В. ж. д. въ 3-хъ верстахъ.
2. Хинель, Сѣвскаго уѣзда, Орловской губерніи.	Для сплошной рубки 62,53 дес. Для выборочной 6.788 деревъ разн. породъ.	13 сентября 1907 г. тамъ же.	То же.
3. Викторово, Глуховскаго уѣзда, Черниговской губерніи.	Для сплошной рубки 18,21 дес.	23 сентября 1907 г. въ конторѣ Викторовскаго имѣнія.	Ст. Глуховъ, М.-К.-В. ж. д. въ 20-ти верстахъ.

СМОЛЕНСКО-ВИТЕБСКИМЪ

Управленіемъ Земледѣлія и Государственныхъ Имуществъ

назначены въ текущемъ 1907 году торги на продажу лѣса изъ казенныхъ дачъ Витебской губерніи:

- а) 23 октября въ Двинскомъ Уѣздномъ Полицейскомъ Управленіи, изъ дачъ Двинскаго лѣсничества, на сумму 15.810 руб.
- б) 24 октября въ Себежскомъ Уѣздномъ Полицейскомъ Управленіи, изъ дачъ Себежскаго лѣсничества, на сумму 25.607 руб.
- в) 26 октября въ Невельскомъ Уѣздномъ Полицейскомъ Управленіи, изъ дачъ Невельскаго лѣсничества, на сумму 90.902 руб.
- г) 26 октября въ Городокскомъ Уѣздномъ Полицейскомъ Управленіи, изъ дачъ Городокскаго лѣсничества, на сумму 7.973 руб.

Въ Полоцкомъ Уѣздномъ Полицейскомъ Управленіи:

- д) 24 октября, изъ дачъ Полоцкаго лѣсничества, на сумму 28.420 руб.
- е) того же 24 октября, изъ дачъ Дриссенскаго лѣсничества, на сумму 15.921 руб.
- ж) 26 октября, изъ дачъ Обольскаго лѣсничества, на сумму 39.857 руб.
- з) 29 октября, изъ дачъ Громовскаго лѣсничества, на сумму 43.364 руб.
- и) 30 октября, изъ дачъ Неведрянскаго лѣсничества, на сумму 75.404 руб.
- і) 31 октября, изъ дачъ Лепельскаго лѣсничества, на сумму 29.114 руб.
- к) 1 ноября, въ Витебскомъ Уѣздномъ Полицейскомъ Управленіи, изъ дачъ Билево-Сокольниковскаго лѣсничества, на сумму 18.026 руб.
- л) 2 ноября въ томъ же Витебскомъ Уѣздномъ Полицейскомъ Управленіи, изъ дачъ Суражскаго лѣсничества, на сумму 89.945 руб.
- м) 5 ноября въ Велижскомъ Уѣздномъ Полицейскомъ Управленіи, изъ дачъ Велижскаго лѣсничества, на сумму 67.915 руб.

Торги будутъ производиться устно и запечатанными объявленіями.

Условія продажи и оцѣночныя вѣдомости можно видѣть въ Управленіи Земледѣлія и Государственныхъ Имуществъ (г. Смоленскъ) и у мѣстныхъ Лѣсничихъ и тамъ же можно получить подробныя объявленія, съ обозначеніемъ въ отдѣльности каждой торговой единицы и оцѣнки ея. Для осмотра продаваемаго лѣса слѣдуетъ обращаться къ мѣстнымъ Лѣсничимъ.

МОСКОВСКО-ТВЕРСКИМЪ

Управленіемъ Земледѣлія и Государственныхъ Имуществъ

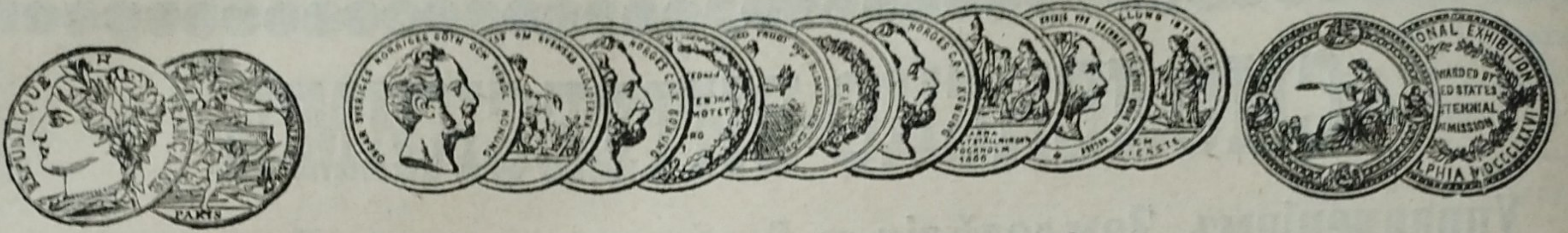
въ текущемъ 1907 году назначены торги на продажу лѣса изъ казенныхъ дачъ

Московской губерніи:

24 и 25 октября въ Клинскомъ Уѣздномъ Полицейскомъ Управленіи, изъ дачъ Клинскаго лѣсничества, на 65.237 руб.

Тверской губерніи:

18 октября въ Никулинскомъ Волостномъ Правленіи, Тверскаго уѣзда, изъ дачъ Тверскаго лѣсничества, на 39.348 руб.
30 октября въ Ржевскомъ Уѣздномъ Полицейскомъ Управленіи, изъ дачъ Старицкаго лѣсничества, на 51.439 руб.



АКЦИОНЕРНОЕ ОБЩЕСТВО
МАШИНОСТРОИТЕЛЬНЫХЪ ЗАВОДОВЪ

І. и К. Г. БОЛИНДЕРА

въ СТОКГОЛЬМЪ—ШВЕЦІЯ.

Основано въ 1844 году.

МАШИНЫ

ДЛЯ ОБРАБОТКИ ДЕРЕВА.

Строгальные станки новѣйшей конструкции и недостигнутой еще по се время производительности изготовляются въ болѣе чѣмъ 30 величинъ. Съ нашимъ строгальнымъ станкомъ № 12 была достигнута производительность въ 100000 футъ или 43000 аршинъ гребня и паза въ теченіе 10 час.

Высшая награда «GRAND-PRIX» на всемирной выставкѣ въ Парижѣ 1900 г.

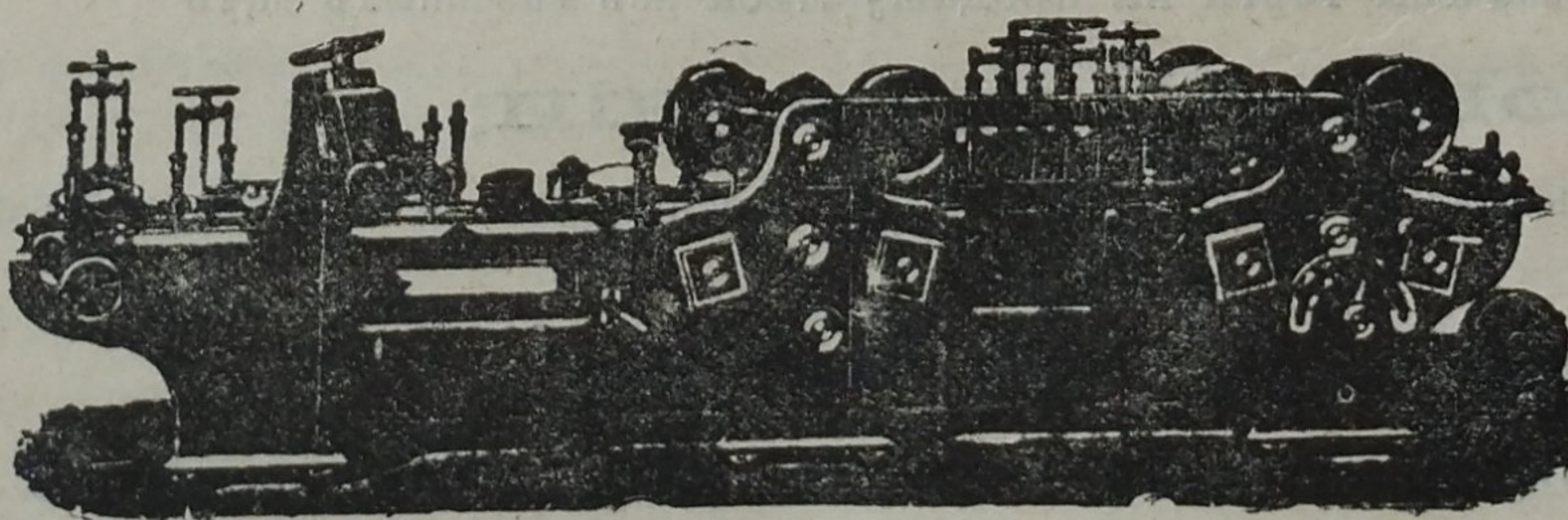
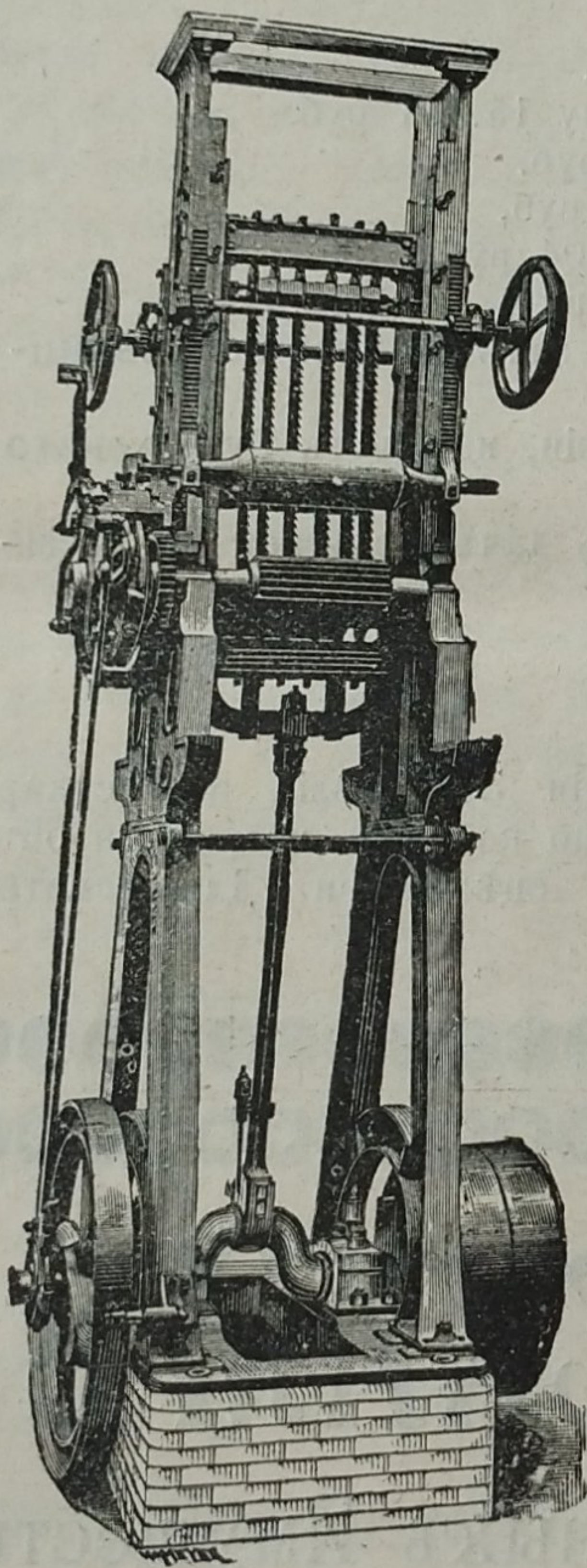
КОНТОРА

въ С.-Петербургѣ, Б. Ко-
нюшенная, 13.

Техническая контора

Ад. Квельгрекѣ.

Заводъ въ СТОКГОЛЬМЪ—ШВЕЦІЯ.



Остерегаться поддѣлокъ, выдаваемыхъ за производство нашихъ заводовъ!