

# ЛѢСОПРОМЫШЛЕННЫЙ ВѢСТНИКЪ.

ЖУРНАЛЪ ЛѢСНОГО ХОЗЯЙСТВА, ЛѢСНОЙ ПРОМЫШЛЕННОСТИ И ТОРГОВЛИ ЛѢСОМЪ.  
ВЫХОДИТЪ ЕЖЕНЕДѢЛЬНО.

ПОДПИСНАЯ ЦѢНА съ доставкой и пересылкой: на годъ—шесть руб-лей и на полгода—четыре рубля; отдѣльные номе-ра по 25 коп.

ЗА НАПЕЧАТАНИЕ ОБЪЯВЛЕНІЙ на послѣднихъ страницахъ вѣщается за одинъ разъ: за цѣлую страницу—30 руб., за 1/2 страницы—20 руб., за 1/4 страницы—12 руб., за 1/8 страницы—8 руб. и за строку пята въ 25 буквъ—20 к. При повтореніи дѣлается скидка по особому тарифу Редакціи. За пересылку отдѣльныхъ объявленій, вѣсомъ до 1 лота, вѣщается по 70 коп. и по 35 коп. за каждый добавочный лотъ, съ каждой сотни экземпляровъ. За перемѣну адреса уплачивается 60 коп.

ПОДПИСКА ПРИНИМАЕТСЯ въ конторѣ Редакціи и въ извѣстныхъ книжныхъ магазинахъ. Объявленія принимаются въ конторѣ Редакціи и конторахъ объявленій Петербурга и Москвы.

АДРЕСЪ РЕДАКЦІИ И КОНТОРЫ: Москва, Петровско-Разумовское.

Статьи, присылаемыя для напечатанія, могутъ въ случаѣ надобности подвергаться сокращеніямъ и измѣненіямъ. Статьи, присылаемыя безъ обозначенія условій гонорара, считаются бесплатными. Статьи, признанныя Редакціей неудобными для напечатанія, сохраняются 3 мѣсяца и возвращаются авторамъ за ихъ счетъ. О присылаемыхъ въ Редакцію новыхъ книгахъ даются въ журналѣ отзывы или помѣщаются объявленія.

Редакція открыта ежедневно, кромѣ граздничныхъ дней, отъ 11 до 4 часовъ дня. Для личныхъ объясненій редакторъ принимаетъ по субботамъ отъ 6 до 7 час. вечера и по воскресеньямъ отъ 1 до 2-хъ часовъ дня.

№ 40.

4-го ОКТЯБРЯ.

1907 г.

## СОДЕРЖАНІЕ.

Въ чемъ заключается наше землеулучшеніе? (Продолженіе.) А. А. Кириллова.—Лѣсоторговый отдѣлъ. Кременчугъ. И. Я.—Кронштадтъ.—Кіевъ.—Царицынъ.—Результаты лѣсного сплава по р. Камѣ.—Ново-Николаевскъ.—Хроника. Общество химическо-древесной промышленности.—Союзъ лѣсопромышленниковъ.—Отчужденіе для крестьянъ казенныхъ лѣсныхъ дачъ.—Новыя книги.—Справочный отдѣлъ. Предстоящіе торги и поставки.—Объявленія.

## ПРОДАЕТСЯ ЛѢСЪ,

подробн. см. страницу 351.

## Въ чемъ заключается наше землеулучшеніе?

Новый способъ укрѣпленія овраговъ помощью оросительныхъ цѣпей.

(Продолженіе.)

Вдумываясь серьезно, ни одинъ закрѣпитель не рѣшится заявить, что поставленные имъ даже деревянные сливы съ желѣзо-бетонными лотками и водобойными колодцами на долго обезвредили силу излишней атмосферной воды не только по всему бассейну, но не будутъ вскорости обойденными водою по смежности съ ними въ вершинкѣ оврага; что эти закрѣпленія не микроскопически малы, сравнительно со всей площадью бассейновъ, что они долговѣчны и что работы эти окупаются выгодами, на примѣръ, въ Полтавской губ., гдѣ только камень цѣнится въ 70—80 руб. за каждую кубическую сажень.

Скромное умалчиваніе въ отчетахъ на всѣ эти вопросы служить лучшей характеристикой неуспѣшности этого дѣла. Здѣсь тоже, подобно всѣмъ остальнымъ ассигновкамъ средствъ на борьбу съ народными бѣд-

ствіями—голодомъ, эпидеміями и пр., мы не встрѣчаемъ удовлетворительнаго отвѣта на назойливые вопросы, а между прочимъ стоило бы, хотя ради оправданія своихъ дѣйствій, помѣщать въ предварительныхъ и исполнительныхъ отчетныхъ смѣтахъ, сколько на данную работу исчислено и израсходовано; насколько лѣтъ работа рассчитана и прослужила; какая отъ нея польза и на какой площади; стоимость бѣдствія, если бы этой работы не было произведено.

Все это вмѣстѣ съ періодическими частичными отчетами за весь закрѣпительный періодъ о размѣрѣ ремонтныхъ работъ, необходимыхъ для того, чтобы основныя работы выполняли свое назначеніе, намъ изобразило бы полную картину для оцѣнки. Такихъ отчетовъ не публиковалось, почему каждый въ правѣ думать, что результаты работъ боятся гласности, потому что не оправдываютъ себя и носятъ обычный бюрократическій характеръ.

Дѣйствительный хозяинъ начнетъ свою работу съ послѣдовательнаго изученія всѣхъ хозяйственныхъ условий и будетъ дорожить каждой силой, какую можетъ дать природа на его земельномъ участкѣ. Онъ хорошо знаетъ, что каждая сила есть его богатство, если ей дать соответствующее направленіе.

Примѣненіе силъ природы для пользы человѣка въ разныя времена было различно и зависѣло отъ степе-

ни культурности человѣчества. Въ доисторическія времена люди пользовались готовыми дарами природы, предоставляя самой природѣ устраиваться, какъ ей надо. Такое отношеніе вполнѣ было понятно, такъ какъ людей было крайне мало, съ малыми запросами жизни для своего удовлетворенія, а площадь земли была для нихъ слишкомъ большая, почему вступать въ борьбу и направлять силы природы было бы безцѣльной непроизводительной работой. Когда же численный ростъ населенія заставилъ людей организовать государства, вопросъ о земельномъ голодѣ рѣшался войной, правомъ сильнаго физически, при чемъ страдали всегда наиболѣе культурные народы, такъ какъ они, достигая довольства на малой территоріи, при мирномъ трудѣ, отвыкали отъ воинственной техники и утрачивали физически звѣрообразный типъ. Со времени колонизаціи наступаетъ третій періодъ, когда культурныя націи, видя зависимость своего существованія отъ всей совокупности земельной площади, численностью поставлены въ необходимость расширить довольство своихъ гражданъ за предѣлами родины.

Волей-неволей имъ приходится болѣе культурными мѣрами считаться съ невѣжествомъ низшихъ расъ, которыя занимаютъ территорію богато одаренную природой, могущую прокормить въ десять разъ большее населеніе болѣе высокой культурности, слѣдовательно, имѣющее больше правъ на существованіе, чѣмъ то, которое ведетъ хищническое хозяйство, не бережетъ даровъ, данныхъ природой, и тѣмъ подготавливаетъ гибель себѣ и ближнимъ, расточая капиталъ, накопленный вѣками. Такое хищническое хозяйство въ значительной степени всегда вліяетъ на геологическія измѣненія всей земли, вызывая бѣдствія даже въ отдаленныхъ отъ нихъ странахъ. Кто поручится, что не это хищническое хозяйство было причиною бѣдствій, на примѣръ, въ минувшемъ 1906 году при землетрясеніи въ Вальпарайсо 7 августа, при Чилійской катастрофѣ 3 августа, когда „скрылась въ океанъ цѣлая группа острововъ“, „постигла гибель многихъ городовъ и деревень, унесшая массу человѣческихъ жизней и причинившая громадныя матеріальныя потери, оцѣниваемая въ нѣсколько сотъ милліоновъ рублей“. Колебанія земной коры, произведенныя Чилійскимъ землетрясеніемъ, отозвались по всему земному шару, были записаны сейсмографами во многихъ мѣстностяхъ. При землетрясеніи въ С.-Франциско 5-го апрѣля прошлаго года, отозвавшемся почти во всей Калифорніи, превращенъ неожиданно въ теченіе нѣсколькихъ минутъ значительный торговый, промышленный городъ въ груды развалинъ. 24—25 марта прошлаго года въ Италіи разразилось изверженіе Везувія, которое продолжалось полторы недѣли, при чемъ пострадало нѣсколько городовъ и многія селенія и болѣе пяти сотъ человѣкъ (возбужденіе вулкана началось съ осени 1905 г.). Изверженію Везувія предшествовало сильное землетрясеніе на Формозѣ, въ Испаніи, Венгріи, у насъ въ Пятигорскѣ.

Удовлетворяясь объясненіемъ астрономовъ о причинахъ катастрофъ, заключающихся въ неблагоприятномъ расположеніи Земли, Луны и Юпитера, мы, однако, не

должны игнорировать и вѣковыя перемѣщенія твердаго тяжелаго баласта на поверхности земного шара. Чтобы имѣть какое-либо представленіе о значеніи такового перемѣщенія тяжести на окружности шара, возьмемъ деревянный шаръ вѣсомъ въ 45 грм., поставимъ его на горизонтальную полированную поверхность и прицѣпимъ грузъ въ  $\frac{1}{4}$  грм.,—шаръ придетъ въ движеніе въ сторону груза. То же самое будетъ, если сдѣлаемъ выемку съ противоположной стороны. Комбинируя перемѣщеніе груза съ выемкой одновременно, мы легко замѣтимъ, что  $\frac{1}{360}$  ч. груза всего шара приводитъ въ значительное движеніе весь шаръ.

Земной шаръ ближе къ сѣверному полюсу имѣетъ большіе матеріки суши, т.-е. болѣе плотной своей части, почему сѣверный полюсъ долженъ быть болѣе наклоненъ къ солнцу, чѣмъ южный, а вмѣстѣ съ тѣмъ имѣетъ большую по времени продолжительность освѣщенія и тепла, чѣмъ на южномъ полюсѣ. Это обстоятельство дѣлаетъ примыкающій къ сѣверному полюсу край болѣе пригоднымъ для жизни. При перемѣщеніи твердаго, болѣе тяжелаго баласта на югъ, несомнѣнно измѣнится направленіе земной оси въ пользу южнаго полюса. Вотъ почему желательно, по мѣрѣ силъ, оставить твердый баластъ, почву, въ томъ же видѣ, какъ ее застало наше поколѣніе.

Вопросъ о перемѣщеніи тяжелаго баласта—почвы, совсѣмъ не изученъ, но требуетъ скорого и обстоятельнаго обслѣдованія для благополучія не только насъ, но и всѣхъ живущихъ на землѣ; иначе мы станемъ въ положеніе первыхъ аэронавтовъ, не умѣющихъ пользоваться баластомъ и черезъ то потерпѣвшихъ крушеніе. Чтобы теперь имѣть хотя какое-нибудь приблизительное представленіе о размѣрахъ перемѣщенія твердаго баласта, остановимся на наблюденіи надъ весенними разливами нашихъ рѣкъ. Всѣ рѣки въ нашемъ отечествѣ, какъ и повсюду, кромѣ экваторіальныхъ, текутъ или на сѣверъ или на югъ, что вѣроятно обусловливалось когда-то направленіемъ земной оси, заставившей въ такомъ же направленіи расположиться и матеріки.

Бассейны рѣкъ, текущихъ на сѣверъ, занимаютъ у насъ примѣрно  $\frac{1}{4}$  всей территоріи, впадаютъ въ Бѣлое море и Ледовитый океанъ и не могутъ нести чрезмѣрно большого количества твердаго баласта, такъ какъ расположены въ районѣ, гдѣ весеннее таяніе снѣговъ быстрое, почему снѣжныя воды катятся болѣею частью по замерзшему грунту, не причиняя ему существеннаго вреда. Кромѣ того проходятъ эти рѣки по лѣсной почвѣ, недоступной разрушительной силѣ прѣсной воды, почему здѣсь не можетъ быть существеннаго перемѣщенія тяжелаго почвеннаго баласта. Рѣки, впадающія въ Балтійское море, не велики и если выносятъ почвенный баластъ, то перемѣщеніе его на незначительное пространство и подъ той же приблизительно широтой тоже не имѣютъ существеннаго вліянія. Напротивъ, рѣки, текущія на югъ въ Каспійское, Черное и Азовское моря, занимаютъ своими бассейнами большую территорію и орошаютъ наиболѣе умѣренныя по климату части нашего отечества, почему

не одни только весеннія воды вліяютъ на перенесеніе почвеннаго баласта, но и въ теченіе года при значительныхъ атмосферныхъ осадкахъ.

Однако, если примемъ лишь тѣ данныя, которыя собраны мною во время половодій на рѣкѣ Вяткѣ въ 90-хъ годахъ, то получимъ наглядное представленіе о перемѣщеніи твердаго баласта бассейна этой рѣки; хотя колебанія этой величины находятся въ зависимости отъ времени взятой пробы: въ началѣ разлива, когда проходятъ полевья воды, его больше, при второмъ половодѣ, когда проходятъ лѣсныя воды, его значительно меньше. Затѣмъ и ходъ полевыхъ водъ неодинаковъ: вначалѣ даетъ большій осадокъ, который уменьшается къ концу, но и послѣдній въ полной зависимости отъ ливней, которые сильно повышаютъ % объема и вѣса твердаго баласта въ водѣ. Наконецъ, размѣръ его зависитъ отъ глубины взятой пробы: на 2—3 вершка отъ дна скорость теченія медленнѣе, но перекачиваются галька, камни; до 1 арш. скорость повышается и переносится песокъ, а ближе къ поверхности скорость теченія достигаетъ наибольшей величины, но вода переноситъ только глинистыя и иловатыя части.

При отстоѣ воды, взятой съ поверхности рѣки Вятки, при средней скорости теченія 85 верствъ въ сутки (опредѣленной по даннымъ сплава лѣса) получился осадокъ въ 4, 26% по объему и 2, 75% по вѣсу, т.-е. въ среднемъ за 2 недѣли 100 куб. савт. воды дали по объему осадокъ въ 4,26 куб. савт., который въ сухомъ видѣ вѣсилъ 2,75 грм. Такъ какъ передвиженіе гальки и песка значительно запаздываетъ отъ глины и ила и по отношенію ухудшенія качества почвы не играютъ роли, то на скорость передвиженія ихъ не было обращено вниманія; не принята была во вниманіе также вода, вышедшая за предѣлы русла, такъ какъ теченіе ея гораздо медленнѣе и вынесенный ею иль осѣдаетъ частью на площади разлива. Такимъ образомъ помощью промѣровъ чрезъ 15 сажень опредѣлился рельефъ дна, по которому не трудно было исчислить объемъ пробѣжавшей въ сутки воды противъ дома, въ которомъ я жилъ. Объемъ этомъ выразился въ 724.200 кубическихъ саж. ила, вѣсомъ въ 277.227.500 пудовъ (считая вѣсъ одной кубической сажени воды при 0 въ 593 пуда). Среднее вскрытіе рѣки Вятки по даннымъ календаря (почти за 100 лѣтъ)—10 апрѣля, спада воды—15 мая, т.-е. 35 сутокъ слѣдуетъ считать наиболѣе интенсивнымъ для перенесенія твердаго баласта. За это время проходило мимо наблюдательнаго пункта 25.347.000 куб. саж. ила, вѣсомъ 9.712.962.500 пудовъ. Площадь бассейна рѣки Вятки около 12.700.000 десятинъ; слѣдовательно, на одну десятину убыль въ годъ около 750 пудовъ, а на 1 кв. версту 77.690 пудовъ. Въ дѣйствительности эта убыль не равномерно распределяется на всю площадь, а главнымъ образомъ слѣдуетъ ее относить къ крупнымъ скатамъ и берегамъ рѣкъ.

Въ 90-хъ годахъ на казенной Медвѣдской пристани на рѣкѣ Вяткѣ, Нолинскаго уѣзда, ежегодно отмывался пластъ отъ 15 до 25 сажень шириною на протяженіи 300 саж. и глубиною 3 саж., т.-е. въ годъ прибли-

тельно 18.000 куб. саж. Быстрый подходъ рѣки Вятки къ гор. Нолинску послужилъ даже надеждой жителямъ города, что не болѣе какъ черезъ два поколѣнія городъ будетъ на берегу рѣки Вятки. Болѣе яркіе примѣры встрѣчаются въ газетныхъ корреспонденціяхъ о смывѣ береговъ Волги съ перенесеніемъ на новое мѣсто цѣлыхъ селеній.

Если допустить, что рѣки Европы, Азіи и С. Америки уносятъ въ томъ же размѣрѣ баластъ, и съ сѣвера на югъ его перемѣщается  $\frac{2}{3}$ , то легко исчислить, что въ столѣтіе будетъ перемѣщено на разстояніи до 4000 верствъ около 1.390.000.000.000.000 фунтовъ баласта. Принявъ же во вниманіе, что взять баластъ только періода въ 35 сутокъ весенняго разлива рѣкъ, тогда какъ перемѣщеніе идетъ круглый годъ и что не приняты въ расчетъ тяжелые элементы его—песокъ и галька, а также отмываніе береговъ морями, мы безошибочно можемъ сказать, что исчисленная цифра есть лишь незначительный % всего перемѣщаемого баласта. Но и исчисленная цифра должна оказать едва ли меньшее значеніе на перемѣщеніе земной оси, чѣмъ притяженіе луны, имѣющей вѣсъ по Фламаріону 180.000.000.000.000.000.000.000 фунтовъ.

Такъ какъ рѣшеніе этого вопроса не входитъ въ намѣченную тему, то предоставимъ его рѣшить астрономамъ, но думаю, что перемѣщеніе баласта по земной поверхности вѣсомъ едва ли меньше вѣса луны входитъ въ 12-е главнѣйшее движеніе земли, по отношенію перемѣщенія земной оси и оно несомнѣнно послѣ достаточныхъ научныхъ изслѣдованій займетъ одно изъ главнѣйшихъ мѣстъ <sup>1)</sup>.

Новыя завоеванія территоріи имѣютъ тогда только мѣсто, когда умѣютъ сохранить полученное богатство своего отечества, а отнятіе ради истощенія есть уже преступленіе, ни чѣмъ не оправдываемое ни передъ своей совѣстью, ни передъ совѣстью остальныхъ культурныхъ народовъ. Вотъ почему ранѣе всего лежитъ на обязанности представителей народа сохранить имѣющееся достояніе не только безъ уменьшенія силы производительности, но съ непремѣннымъ условіемъ накопленія для улучшенія его при отчисленіи опредѣленнаго % доходности на это, такъ какъ не только наше благосостояніе стоитъ въ полной зависимости отъ утилизаціи силъ природы за время нашего существованія, но и существованіе будущихъ поколѣній зависитъ отъ благоразумія нашего существованія. Пусть каждый своимъ трудомъ постарается возратить все, что взялъ,—онъ обезпечитъ счастливое существованіе своихъ согражданъ и будущихъ поколѣній. Уже недалеко тѣ времена, когда вопросы о введеніи обязательной культуры хозяйства, въ огражденіе собственной безопасности, будутъ рѣшаться международнымъ ареопатомъ, и бѣда грозитъ странѣ, которая будетъ держаться политики расхищенія.

При изслѣдованіи рѣчныхъ водъ мы видимъ, какъ

<sup>1)</sup> Наглядно перемѣщеніе земной оси обнаруживаемъ по стрѣлкѣ компаса, которая ежегодно уклоняется на востокъ для разныхъ мѣстъ подъ различнымъ угломъ; такъ, для Виленской губ. на 12 минутъ, (съ 1856 г. до 1907 г. стрѣлка уклонилась на 10,3°).

много уносится легких удобрительныхъ веществъ. Главный по легкости подвижной составъ ихъ есть вмѣстѣ съ тѣмъ наиболѣе цѣнный — это низшіе организмы. Земля наша окружена цѣлымъ слоемъ такихъ почти невидимыхъ существъ, которыя въ извѣстной степени способствуютъ питанію растений. Еще въ 1862 году Пастеръ первый указалъ, что образование азотной кислоты должно зависѣть отъ зародышей; Шлезвингъ и Мюнцъ въ 1877 году доказали, что сущность нитрофикации заключается въ дѣятельности живого микроорганизма, а Воронинъ установилъ, что способность нитрофицировать можно сообщить веществамъ, которыя раньше не нитрофицировали, перенесеніемъ нитрофицирующаго вещества; что процессъ нитрофикации въ огородной землѣ прекращается отъ хлороформа и сѣроуглерода. Опыты съ бобовыми, мотыльковыми растениями дали поразительные результаты дѣйствія микроорганизмовъ на урожай, почему Nobbe и Hiltner сдѣлали даже попытку построить заводъ въ Гехстѣ для изготовленія и продажи нитрогиновъ, т.-е. чистой культуры клубеньковыхъ бактерій для удобренія полей посѣвомъ микроорганизмовъ вмѣстѣ съ землей.

Въ настоящее время приготовляются восемь различныхъ нитрогиновъ для бобовъ, лупиновъ и пр. Для успѣшнаго развитія нитрогиновъ необходимы слѣдующія условія: 1) Пища (составная часть которой фосфориты). Нитрофицирующій организмъ можетъ питаться органическими веществами, но онъ можетъ съ такимъ же удобствомъ развиваться и при чисто неорганической пищѣ (Warington). Виноградскій приготовлялъ сосуды и растворы, тщательно очищенные отъ органическихъ веществъ, и нашелъ, что посѣянные нитрофицирующіе организмы прекрасно тамъ росли. 2) Вторымъ условіемъ является присутствіе кислорода (для чего нужна вспашка), безъ чего происходитъ обратный процессъ денитрофикации и вмѣсто образованія селитры мы получаемъ разрушеніе ее съ выдѣленіемъ газообразнаго азота. 3) Третье условіе это непремѣнное присутствіе основаній въ почвѣ, съ которыми бы могла соединиться азотная кислота. 4) Слѣдующее требованіе — благоприятная температура для нитрофицирующаго организма. 5) Наконецъ послѣднее существенное требованіе — сохранить микроорганизмы въ полѣ, не дать атмосферной водѣ смыть и унести ихъ вмѣстѣ съ почвой.

Насколько важно имѣть и сохранить возможно большее количество микроорганизмовъ въ почвѣ, видно изъ случая, имѣвшаго мѣсто при устройствѣ питомника на берегу пруда въ Карачевскомъ лѣсничествѣ, Орловской губерніи, гдѣ мною при планировкѣ, помощью лошади и трехугольника, были сняты чисто песчаные бугры, возвышавшіеся до  $2\frac{1}{2}$  аршинъ надъ общею поверхностью, а гребнеобразную возвышенность, шедшую отъ этихъ бугровъ и образовавшуюся, вѣроятно, отъ переносныхъ песковъ накосъ питомника, на  $\frac{1}{2}$ — $1\frac{1}{2}$  арш. вышиною и до 15 саж. длиною. Послѣ того были сдѣланы въ низменной части грядки для посѣва, а въ возвышенной заложены шелюговые питомники. Какое же было мое удивленіе, когда я увидѣлъ рѣзкое обозначеніе бывшаго рельефа на культурахъ и травѣ. Шелюга

вездѣ дала побѣгъ въ первый годъ до двухъ аршинъ, на второй до четырехъ аршинъ, а на снятомъ и взрыленномъ тройной вспашкой мѣстѣ въ первый годъ до трехъ вершковъ, а на второй годъ до восьми вершковъ; остролистный кленъ на всей грядкѣ въ первый годъ имѣлъ восемь вершковъ, на второй годъ до двадцати вершковъ, а на мѣстѣ пересѣченія срѣзомъ почвы — на первый годъ до  $1\frac{1}{2}$  вершковъ, на второй годъ до четырехъ вершковъ; береза ко второму году дала побѣгъ до  $1\frac{1}{2}$  аршина, а на мѣстѣ срѣза земли всего до шести вершковъ; сосна ровно вдвое была меньше на срѣзѣ, и кромѣ того на послѣднемъ былъ большій процентъ погибшихъ сѣянцевъ. Травянистыхъ растений на мѣстахъ срѣза земли не росло совсѣмъ, почему не требовалась полка, тогда какъ въ остальной части питомника буйный ростъ травъ требовалъ частую полку.

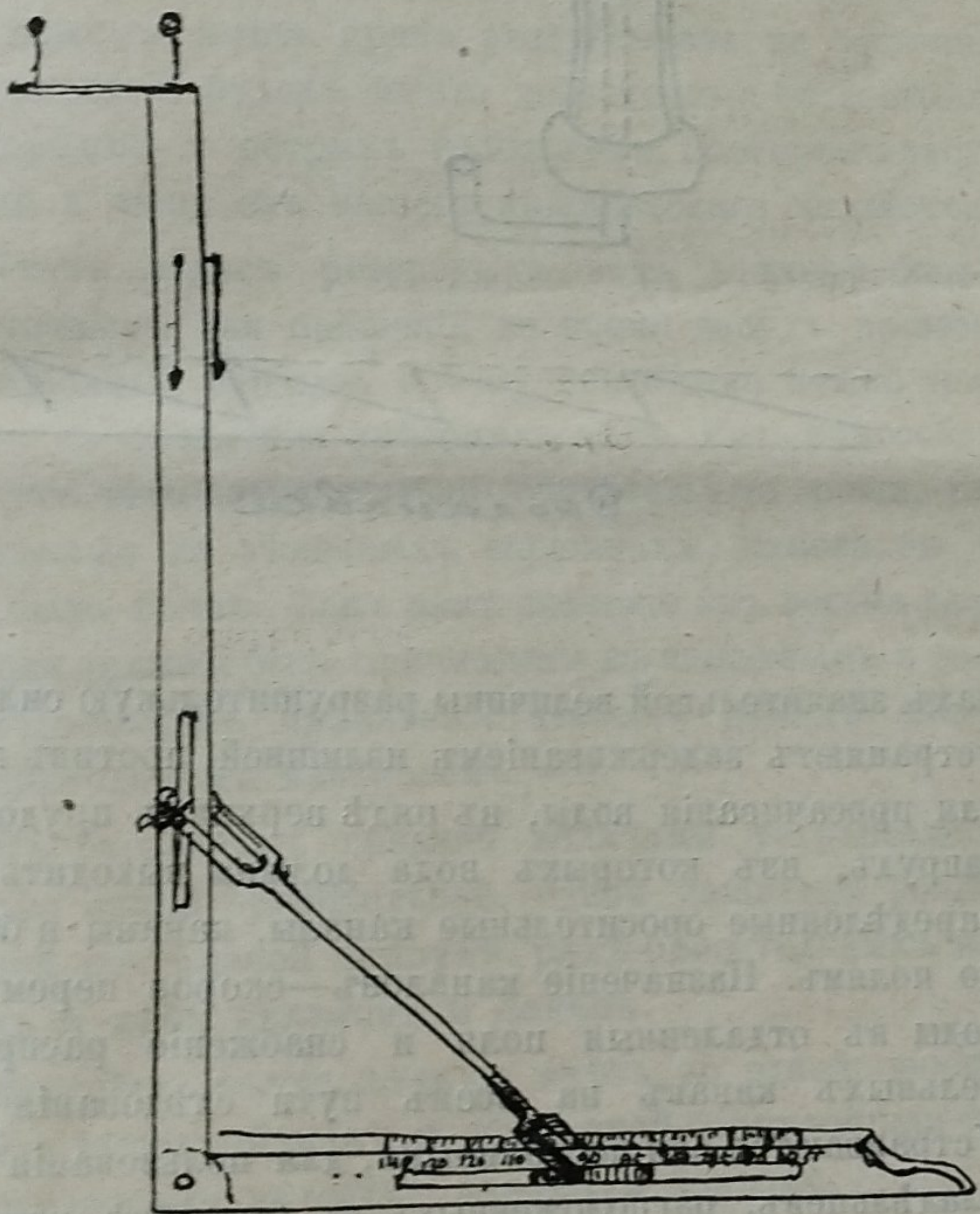
Желая удостовѣриться, происходитъ ли такой ростъ отъ недостатка въ почвѣ полезныхъ микроорганизмовъ, или отъ отсутствія удобренія, я обложилъ одни мѣста тощихъ грядъ огородной землей, другія свѣжимъ конскимъ навозомъ. Оказалось, что гдѣ была внесена огородная земля, сѣянцы значительно поправились, гдѣ былъ положенъ навозъ, разницы въ ростѣ не произошло, но сѣянцы стали желтѣть, частью погибать. Затѣмъ была взята въ цвѣточныя горшки земля изъ вновь вырытаго колодца (супесь) съ глубины 6 арш. и съ отмытаго берега рѣки Свѣжки на глубинѣ отъ поверхности 2 аршинъ изъ чернаго пласта, вѣроятно много лѣтъ замытаго наносными слоями чернозема. Въ тотъ и другой горшокъ были посѣяны сѣмена клена, березы, сосны и поливались колодезной водой. Всѣ всходы были весьма слабые, тощіе, похожіе на всходы на торфяникахъ при болотахъ и многіе погибли, при чемъ на черноземѣ сѣянцы были гораздо хуже, чѣмъ на супеси. Отсюда наглядно было видно, что одинъ благоприятный химическій составъ почвы еще недостаточенъ для хорошаго роста сѣянцевъ, важно сохранить въ почвѣ и микроорганизмы полезные для растений.

Однако, лучшей средой для развитія микроорганизмовъ служатъ органическіе остатки, почему необходимо и ихъ сберечь, такъ какъ они тоже легко вымываются изъ почвы. Въ полезности сохраненія послѣднихъ не возникаетъ ни у кого сомнѣнія, такъ какъ дѣйствіе ихъ на урожай слишкомъ наглядно и перешло какъ бы въ культъ навознаго удобренія.

По отзывамъ крестьянъ сѣверо-восточныхъ губерній, навозное удобреніе у нихъ дѣйствуетъ на урожай въ зависимости отъ почвы, крайними предѣлами которой служатъ чисто песчанная и чисто глинистая, отъ 1 до 10 лѣтъ. Не дѣлая большой ошибки, можно принять въ среднемъ выбитіе удобренія вымываніемъ въ 0,5 всего (среднее между 0,1 и 0,9). Принимая въ среднемъ по справочной книгѣ Баталина — 1.850 пудовъ для нечерноземной полосы Россіи, опредѣлимъ убыль отъ вымыванія навознаго удобренія въ 925 пудовъ, что при даровомъ навозѣ дастъ убытка отъ одной работы по перевозкѣ на поле, при цѣнѣ коннаго рабочаго въ 1 рубль въ день и при среднемъ разстояніи на 1 версту, — сумму въ 5 руб. 1 к. Кромѣ того съ вымываніемъ орга-

ническихъ остатковъ сильно бѣднѣетъ почва физическими качествами по отношенію влагоемкости, температуры, связности и пр.

Вымываніе мельчайшихъ частицъ неорганической почвы тоже весьма нежелательно, такъ какъ они болѣе доступны для питанія растеній, поддаваясь вывѣтриванію сильнѣе по своей большей поверхности, а потому и почвенныя воды въ нихъ насыщеннѣе питательными солями, необходимыми растеніямъ. Эти частицы почвы какъ бы играютъ роль запаснаго магазина на полѣ, который только при усиленномъ требованіи культивируемыхъ растеній, или при недостаткѣ одной изъ составныхъ частей почвы долженъ дополняться введеніемъ соотвѣтственнаго удобрения. Вотъ почему основною задачею каждаго рациональнаго хозяйства должно быть поставлено на первый планъ сохраненіе наиболѣе цѣнныхъ трехъ существенныхъ частей почвы—микроорганизмовъ, органическихъ остатковъ и мельчайшихъ неорганическихъ частицъ на своемъ полѣ.



клона, а вмѣстѣ съ тѣмъ развивается пропорціонально большая сила, могущая уже увлечь болѣе крупныя частицы почвы—песокъ, съ образованіемъ еще большаго уклона и развитіемъ силы воды, увлекающей уже гравій и камешки. Послѣ этого открывается начало дѣйствующаго будущаго оврага вглубь и вмѣстѣ съ тѣмъ въ длину по направленію наибольшей площади ската, т.-е. той площади, которая даетъ болѣе притокъ воды. Хорошимъ примѣромъ образованія дѣйствующихъ овраговъ отъ неправильнаго направленія пахотныхъ бороздъ служатъ образовавшіеся такъ называемые „гребешки“ по дорогѣ отъ города Уржума въ село Цѣпочкино, Вятской губерніи. Здѣсь каждая межа сосѣднихъ владѣльцевъ заканчивается дѣйствующимъ оврагомъ.

Для различныхъ почвъ критическій уголъ, т.-е. уголъ, при которомъ начинается движеніе почвы,—различный, а потому допускаемость пахоты по направленію наклона должна быть опредѣлена для каждой почвы и если этотъ уголъ совпадаетъ съ критическимъ, направленіе бороздъ должно быть измѣнено съ уменьшеніемъ угла.

Запашка горизонтальная также недопустима, такъ какъ она ведетъ или къ заболачиванію и охлажденію почвъ, порождая денитрофикацію или набуханіе до степени быстрого, неожиданнаго образованія большихъ дѣйствующихъ овраговъ, съ которыми бороться будетъ уже труднѣе. Причинами послѣдняго явленія слѣдуетъ считать значительный уголъ уклона подпочвы, непроницаемой для воды, по коему сползаетъ набухшая почва верхняго слоя.

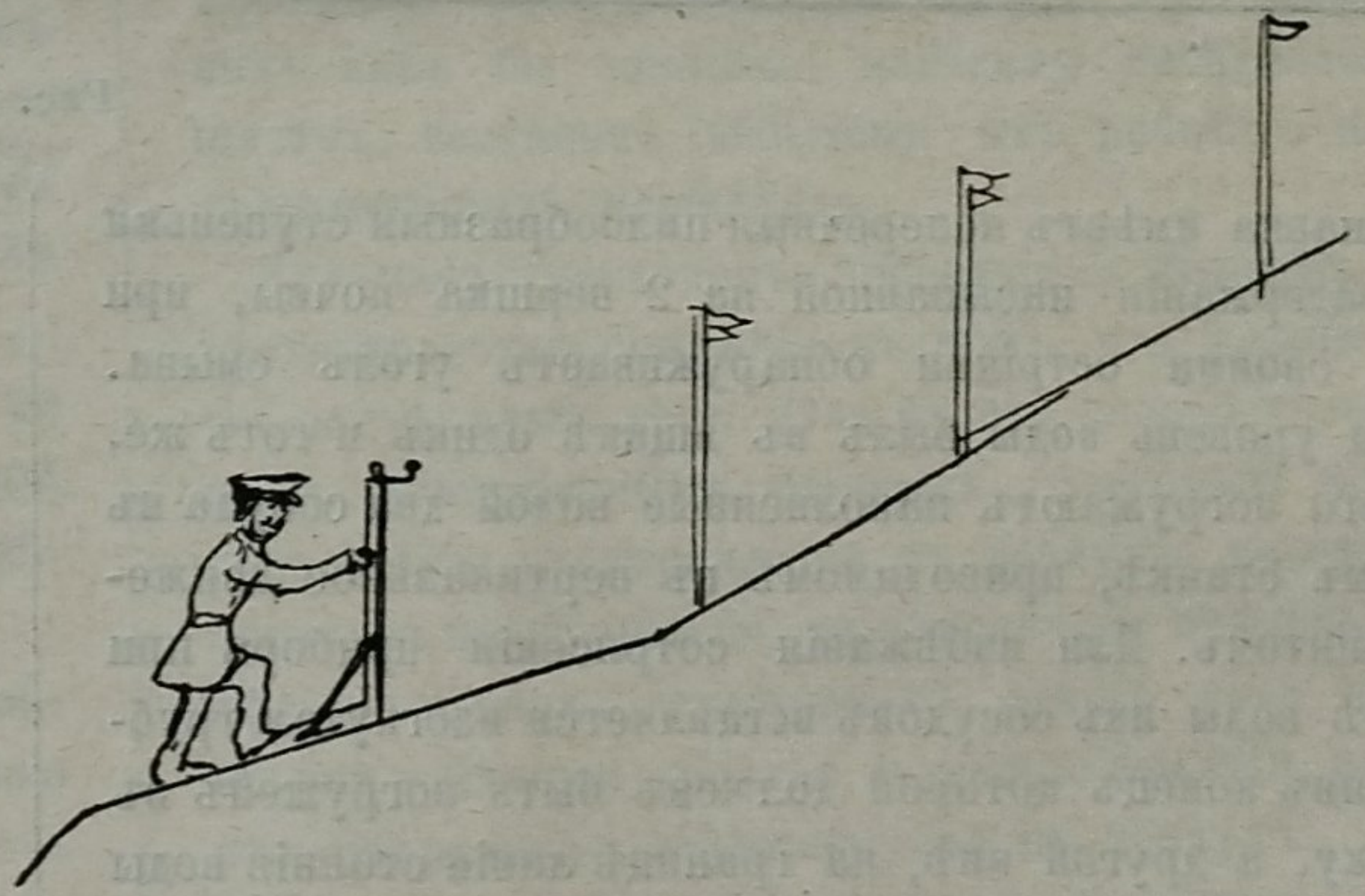


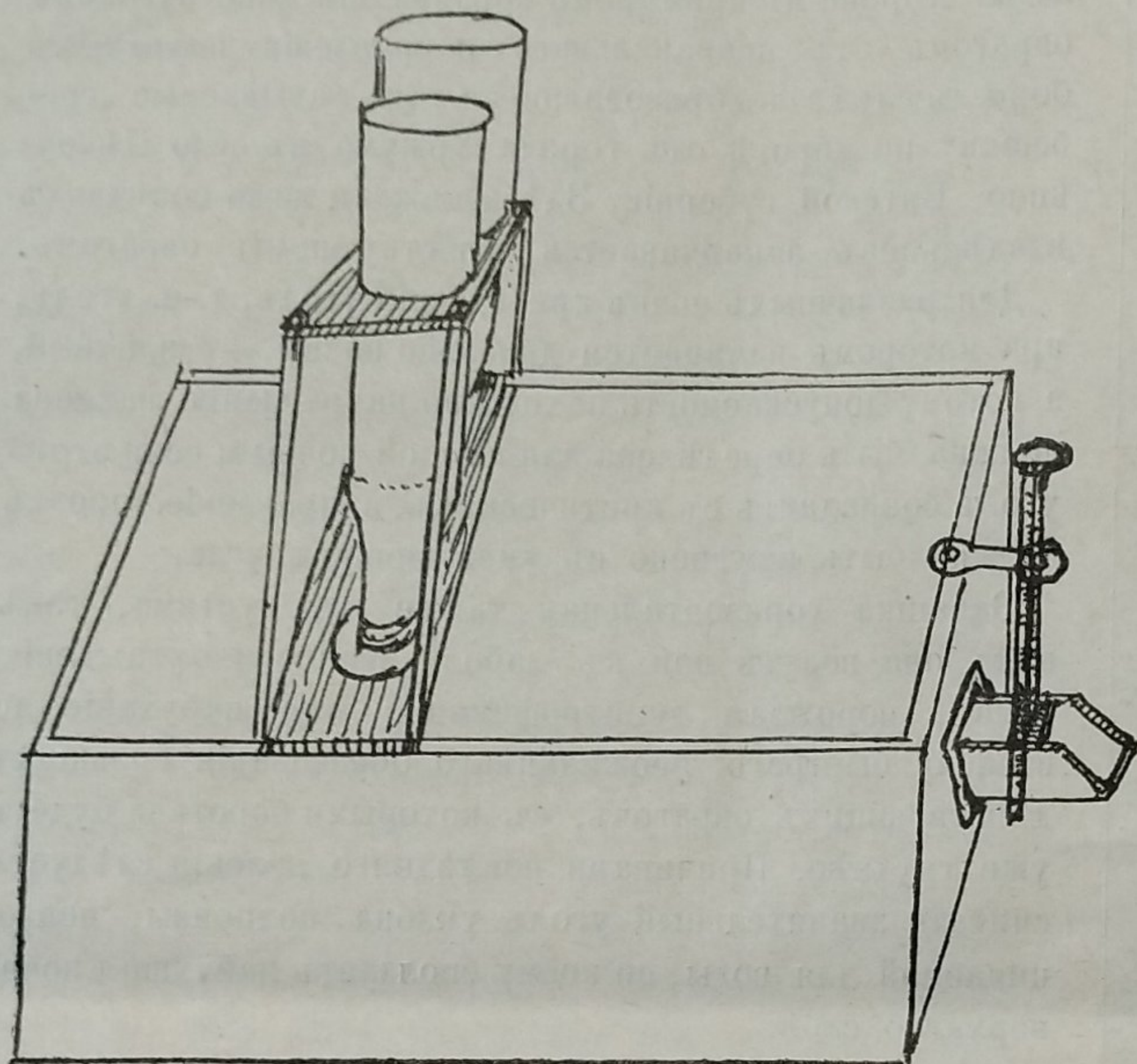
Рис. 1.

Не говоря уже про минувшія эпохи, въ настоящее время почти повсюду, не исключая многихъ образцовыхъ хозяйствъ, мало обращаютъ вниманія на направленіе пахотныхъ бороздъ на полѣ; между прочимъ это направленіе играетъ первостепенную роль не только въ промываніи земли, но оно почти всегда служитъ причиною образованія дѣйствующихъ овраговъ. Крестьянскія поля много десятковъ лѣтъ имѣютъ одни и тѣ же глубокія межи между полосами сосѣдей; пахоту на нихъ ведутъ въ одномъ продольномъ направленіи, хотя бы встрѣтился значительный склонъ. Это способствуетъ быстрому теченію и развитію силы двигающей воды въ такой степени, что вначалѣ атмосферныя воды уносятъ только легкія части почвы съ наиболѣе низкой стороны, чѣмъ вызывается болѣе большой уголъ на-

Чтобы опредѣлить критическій уголъ въ натурѣ, нужно подробно осмотрѣть всѣ склоны, и если въ межахъ или бороздахъ будетъ найденъ наносный песокъ,—пора уменьшить уголъ вспашки. Затѣмъ вдоль борозды въ этомъ мѣстѣ ставятъ угломѣръ—ватерпасъ (рис. № 1) и опредѣляютъ критическій уголъ. Этотъ методъ опредѣленія угла грубый, но практичный, удобный, такъ какъ работа идетъ быстро и неточность его исправляется нѣсколькими измѣненіями, изъ коихъ выводятъ средній уголъ.

Гораздо точнѣе опредѣляется критическій уголъ по пробамъ почвы помощью водяного угломѣра (рис. № 2) состоящаго изъ ящика, наполненнаго водой до желаемой высоты, напр., до наибольшей по свѣдѣніямъ метеорологической станціи высоты выпадающихъ въ дан-

ной мѣстности атмосферныхъ осадковъ. Почва испытываемая помѣщается въ ступенчатую канавку, прикрѣпленную къ ящику съ помощью металлическихъ пластинокъ и винтовъ на гуттаперчевую прокладку. Канавка эта помощью микрометричнаго винта можетъ принимать различныя наклоны, при чемъ уголъ наклона опредѣляется или по ребру канавки и полукругу, или по угломерной линейки при микрометричномъ винтѣ.



Прежде чѣмъ устроить орошеніе, предупреждающее ростъ овраговъ, необходимо весь овражный бассейнъ снять на планъ съ подробной нивелировкой. Съемку плановъ слѣдуетъ вести съ наиболѣе низменной части бассейна, избравъ такое положеніе, чтобы видны были всѣ возвышенныя точки (вѣнечныя возвышенности). По направленію наибольшихъ скатовъ ставятъ пикеты, окрашенные красной краской. Эти же линіи наносятъ на планъ краснымъ пунктиромъ. Нивелировку ведутъ или параллельными линіями, проходящими черезъ выдающіеся скаты и возвышенности или по расходящимся линіямъ, расположеннымъ на одной прямой—базисѣ. Мѣстности, имѣющія одинаковыя поднятія надъ первоначальнымъ горизонтомъ, соединяютъ непрерывной линіей. Послѣ съемки бассейна на планъ обращаютъ вниманіе на величину площади его. Въ бассей-

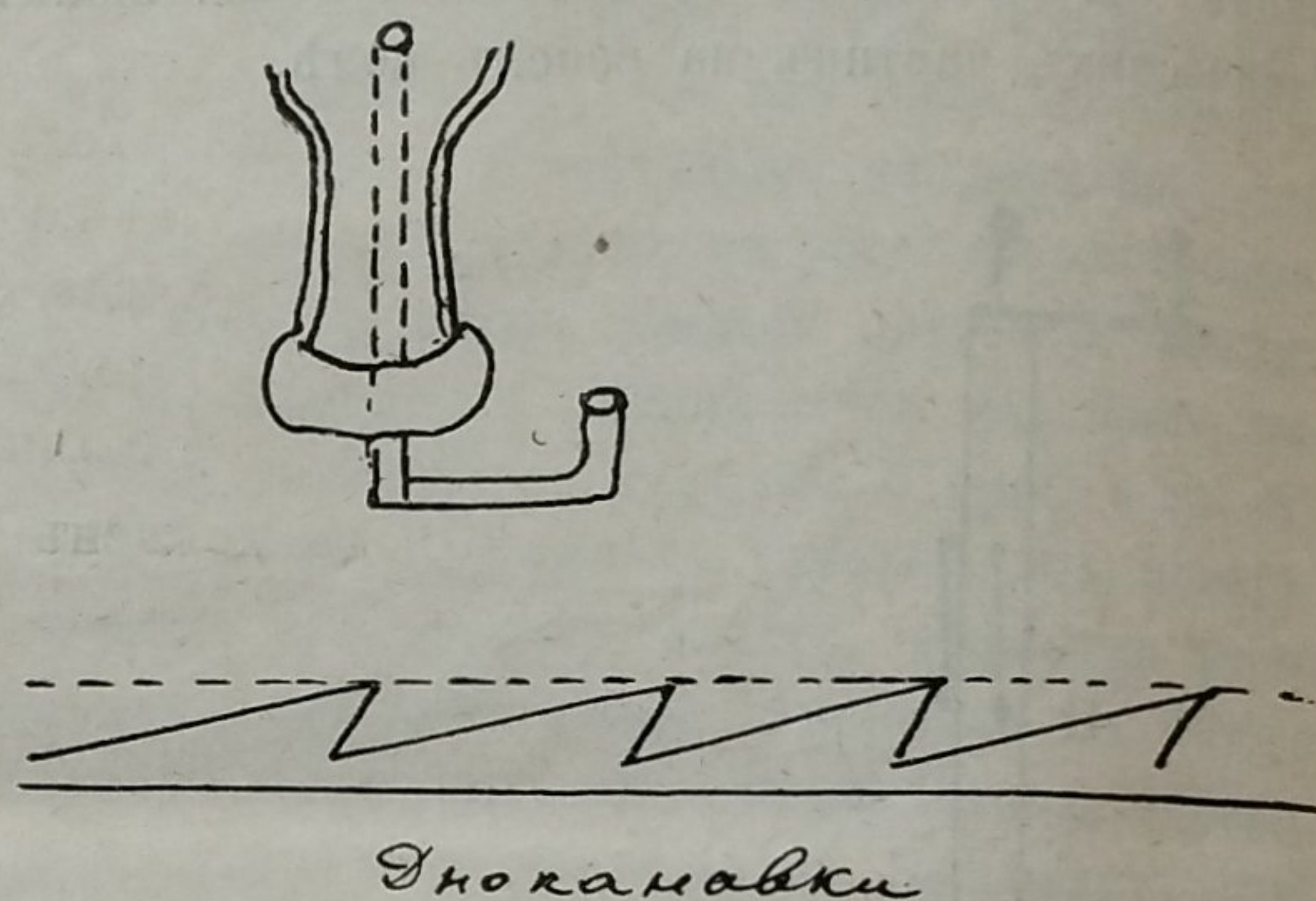


Рис. 2.

Канавка имѣетъ поперечныя пилообразныя ступеньки для задержанія насыпанной на 2 вершка почвы, при чемъ своими остриями обнаруживаетъ уголъ смыва. Чтобы уровень воды былъ въ ящикѣ одинъ и тотъ же, въ него погружаютъ наполненные водой два сосуда въ особомъ станкѣ, приводимомъ въ вертикальное движеніе винтомъ. Для избѣжанія сотрясенія прибора при выходѣ воды изъ сосудовъ вставляется изогнутая трубка, одинъ конецъ которой долженъ быть погруженъ въ бутылку, а другой внѣ, на границѣ линіи стоянія воды въ ваннѣ.

Вращеніемъ микрометричнаго винта мы можемъ измѣнять уголъ канавки до тѣхъ поръ, пока не будутъ смываться частицы почвы и обнаружится ступенчатое дно канавки: этотъ уголъ и будетъ критическимъ.

При орошеніи г. Dubuat опредѣляетъ смывы скоростью теченія въ футахъ въ 1 секунду:

На двѣ средняя скорость.	
Для мягкой почвы 0,299	0,328.
Глины 0,499	0,656.
Песку 1,000	1,312.
Гравія 1,998	2,625.
Мелкой гальки 2,999	3,938.
Щебня 4,003	5,579.

Опредѣливъ критическій уголъ, сообразно мѣстнымъ условіямъ, уменьшаютъ уголъ вспашки (бороздъ) до 1/2 и болѣе, заставляя упавшую на землю атмосферную воду лишь просачиваться и орошать, а не разрушать почвы.

нахъ значительной величины разрушительную силу воды устраняютъ задерживаніемъ излишней, противъ нужной для просачиванія воды, въ рядѣ верхнихъ прудовъ или запрудъ, изъ которыхъ вода должна выходить черезъ опредѣленные оросительные каналы, канавы и борозды по полямъ. Назначеніе каналовъ—скорое перемѣщеніе воды въ отдаленныя поля и снабженіе распределительныхъ канавъ на всемъ пути слѣдованія водою. Устраиваются они постоянными, для пользованія всѣхъ владѣльцевъ, расположенныхъ въ бассейнѣ, изъ земли, типа прочныхъ канавъ, съ необходимой выемкой земли не глубже 8 вершковъ и земляными валиками съ обѣихъ сторонъ. Для регулированія силы теченія воды устраиваются въ деревянныхъ рамахъ такіе же щиты, а при крутыхъ поворотахъ и развѣтвленіяхъ ставятся оросительные колодцы. Канавы устраиваютъ двухъ родовъ: распределительныя и оросительныя, послѣднія меньшихъ размѣровъ и съ меньшимъ уклономъ для медленнаго теченія воды. Канавы тоже должны имѣть щиты для распределенія и направленія воды. Въ канавы должны входить пашенныя борозды, которыя разносятъ воду по всей площади поля. Вода изъ бороздъ должна собираться въ ниже лежащія канавы.

Канавы и каналы въ важныхъ пунктахъ имѣютъ оросительные колодцы простого типа съ деревянными или каменными стѣнками, глубиною отъ 1 до 3 аршинъ, съ регуляторами и щитками. Временный избытокъ всей

воды долженъ составлять постоянный резервъ, скопленный въ запрудахъ и оросительныхъ колодцахъ. Если избытокъ воды не можетъ вмѣститься въ одной запрудѣ, дѣлаютъ два—три или даже цѣлый рядъ запрудъ постоянныхъ или временныхъ.

Необходимость постоянного резерва вызывается особенностями нашей государственной территоріи. Тогда какъ въ западной Европѣ на одну милю берега приходится до 39 квадратныхъ миль пространства территоріи (въ частности же во Франціи 22,1, въ Англіи 6, въ Италіи 5,6, въ Греціи три квадратныхъ мили) въ Россіи на то же протяженіе берега приходится 62,5 квадратныхъ миль (а въ отдѣльности въ Сибири 72 квадратныхъ мили), т.-е. почти вдвое меньше протяженія морскихъ границъ и болѣе чѣмъ втрое разстояніе другъ отъ друга отдаленныхъ морскихъ береговыхъ точекъ. Отсюда ясны причины нашихъ засухъ, рѣзкость климата, непостоянство погоды, чему необходимо поставить въ противовѣсъ — большій процентъ лѣсистости и устройство искусственнаго орошенія. Только тогда мы можемъ имѣть право рассчитывать на постоянство урожая и будемъ имѣть достаточныя силы избѣгать недородовъ и острыхъ голодовокъ, повторяющихся все чаще и чаще отъ нашего хищническаго хозяйства.

Итакъ, запасъ резервныхъ водъ долженъ быть достаточнымъ для орошенія во время засухъ на весь вегетационный періодъ, почему неизбѣжно нужно прибѣгнуть къ скопленію снѣговыхъ водъ. Роль снѣгосборовъ могутъ выполнить только оросительныя рощи, расположенныя на вѣчныхъ вершинахъ, какова бы тамъ ни была почва. Такъ какъ значеніе ихъ весьма важное, то они должны быть причислены къ защитнымъ и должны находиться въ правительственныхъ рукахъ или подъ внимательнымъ контролемъ его.

Въ бассейнахъ средней величины устраиваютъ не болѣе одной оросительной, одной защитной рощи при одной постоянной запрудѣ, рядъ оросительныхъ колодцевъ и цѣпи каналовъ и канавъ.

Бассейны малые должны имѣть по одной оросительной и защитной рощѣ съ временной запрудой или только оросительныя колодцы, канавы и борозды.

Кромѣ оросительныхъ иногда необходимо во всѣхъ бассейнахъ устраивать отводные колодцы для удаленія избытка разрушительной воды (напр., въ вершинѣ оврага).

Ознакомившись въ общихъ чертахъ съ идеей закрѣпительныхъ работъ по оврагамъ помощью орошенія, перейдемъ къ элементамъ ихъ. Несомнѣнно, что наибольшая трудность закрѣпленныхъ работъ предстоитъ въ обширныхъ бассейнахъ. Общій видъ такихъ бассейновъ приблизительно одинаковъ: онъ состоитъ изъ цѣлаго ряда возвышенныхъ холмовъ (вѣчныхъ вершинъ), окружающихъ овражный бассейнъ, который появился результатомъ нераціональнаго пользованія землей въ теченіе огромнаго промежутка лѣтъ, причемъ атмосферныя воды сдѣлали выемку земли и перенесли послѣднюю въ отдаленныя части нашей планеты. Смотря по величинѣ площади такого бассейна, качеству

почвы и подпочвы, атмосферныя воды или заболачиваютъ почву, ища выхода, или скатываются, образуя въ низменной части водоемы стоячихъ или проточныхъ водъ. Вѣчныя возвышенности или холмы представляютъ собою остатки старѣйшей почвы, уцѣлѣвшей отъ размыванія. Они всегда характеризуются изрѣженною, болѣе тощею растительностью, доходящею до лысинъ, т.-е. до полного отсутствія растительности. Причинами такихъ лысинъ служитъ наибольшее дѣйствіе атмосферныхъ осадковъ въ сырое время года и наибольшее дѣйствіе вѣтровъ въ засухи, при чемъ въ обоихъ случаяхъ изъемяются существенныя для питанія растений части почвы. Эти два дѣятельныхъ фактора ставятъ растительность въ такое же естественное условіе, какъ я поставилъ при воспитаніи искусственномъ на почвѣ, взятой изъ глубины, т.-е. при отсутствіи полезныхъ бактерій и органическихъ остатковъ. Другими словами, растенія на вѣчныхъ холмахъ предоставлены своимъ собственнымъ силамъ на почвѣ, изъ которой изъяты полезныя товарищи и лакомый кусокъ, безъ которыхъ труднѣе бороться съ болѣе жестокими невгодами здѣсь: съ засухой въ жары и съ морозомъ въ сильныя холода. За то насчетъ обѣднѣнія возвышенностей богатѣютъ низменные склоны, куда по волѣ судьбы и бездѣйствію хозяина сплываетъ ихъ богатство вмѣстѣ съ живительной водой, — оставивъ имъ одинъ остовъ, къ тому же лишенный живительной влаги. Отсюда вполне понятно, къ какому мѣропріятію мы должны прибѣгнуть, чтобы не только избавить отъ истощенія вѣчныя возвышенности, но образовать на нихъ какъ бы запасныя магазины питательныхъ веществъ, заставивъ избытокъ ихъ работать на всѣхъ нижележащихъ площадяхъ.

Для насъ лѣсоводовъ, проведшихъ жизнь въ лѣсу, не представляется сомнѣнія въ томъ, что желаемыя условія дастъ намъ лѣсъ. Онъ будетъ способствовать большимъ атмосфернымъ осадкамъ, благодаря медленному разряженію электричества въ воздухѣ, каковое не допускаетъ ни сгущаться, ни опускаться пузырькамъ атмосфернаго пара, заряженнаго одного рода электричествомъ. Лѣсныя деревья, особенно высокія, нарушаютъ это напряженіе электричества въ воздухѣ, производя медленное разряженіе въ большей степени, чѣмъ громоотводы, почему влажности въ лѣсу бываетъ всегда больше, чѣмъ въ полѣ или степи.

А. Кирилловъ.

(Продолженіе слѣдуетъ.)

## Лѣсоторговый отдѣлъ.

Кременчугъ.

На прошлой недѣлѣ въ Кременчугъ доставлена по желѣзной дорогѣ партія дубовыхъ клепокъ въ количествѣ около 10 тысячъ штукъ. Эти клепки закуплены однимъ крупнымъ кременчугскимъ лѣсопромышленникомъ въ районѣ, прилежащемъ къ московско-казан-

ской жел. дорогѣ, при чемъ съ доставкой въ Кременчугъ онѣ обойдутся по слѣдующимъ цѣнамъ: 2 арш.  $\times$   $2\frac{1}{4}$ —3 верш.  $\times$   $\frac{3}{8}$  верш. по 160 р. за тысячу штукъ, 26 верш.  $\times$   $2\frac{1}{4}$ —3 верш.  $\times$   $\frac{5}{8}$ —по 140 р., 24 верш.  $\times$  2—3 верш.  $\times$   $\frac{5}{8}$ —115 р., 20 верш.  $\times$  2—3 верш.  $\times$   $\frac{5}{8}$  верш.—65 р., 16  $\times$  2—3  $\times$   $\frac{5}{8}$ —50 р., 12 верш.  $\times$  2—3 верш.  $\times$   $\frac{5}{8}$ —32 р.; донники 17 верш.  $\times$  4 верш.—по 90 р. за тысячу.

Съ названнымъ райономъ Кременчугу приходится теперь имѣть дѣло впервые, такъ какъ до сихъ поръ здѣшніе лѣсопромышленники никогда не покупали тамъ дубовый лѣсъ, предпочитая выписывать его изъ другихъ заготовочныхъ пунктовъ, находящихся ближе къ Кременчугу, чѣмъ районъ московско-казанской жел. дороги.

Слѣдуетъ при этомъ замѣтить, что первый опытъ закупки дубовыхъ клепокъ въ районѣ, прилежащемъ къ московско-казанской жел. дорогѣ, оказался очень удачнымъ въ смыслѣ доброкачества товара и выгоды въ цѣнахъ, въ виду чего можно рассчитывать, что въ ближайшемъ будущемъ кременчугскимъ лѣсопромышленникамъ удастся завязать крупныя сношенія съ названнымъ райономъ. Кстати замѣтимъ, что въ общемъ оборотѣ мѣстнаго лѣсного рынка дубовыя клепки занимаютъ далеко не важное мѣсто, такъ какъ въ силу своего географическаго положенія Кременчугъ можетъ обслуживать дубовымъ лѣсомъ лишь близъ лежащія мѣстности. Въ самомъ же Кременчугѣ спросъ на дубовыя клепки совершенно отсутствуетъ въ виду того, что мѣстные маслобойные заводы начали въ послѣднее время отправлять свои продукты въ осиновыхъ бочкахъ, стоимость которыхъ, какъ извѣстно, значительно ниже дубовыхъ.

На-дняхъ послѣ непродолжительной болѣзни скончался въ Кременчугѣ инженеръ-технологъ Исаакъ Осиповичъ Виленскій, владѣлецъ большого лѣсопильнаго завода, находящагося въ предмѣстьи Кагамлыкъ. Заводъ этотъ вмѣстѣ съ находившимся при немъ лѣснымъ складомъ перешелъ къ покойному по наслѣдству отъ отца, умершаго въ прошломъ году. Рѣшивъ ликвидировать свою лѣсную торговлю, И. О. въ началѣ текущаго года распродалъ остатки лѣсныхъ матеріаловъ и, оставшись лишь при лѣсопильномъ заводѣ, занялся распиловкой исключительно чужого лѣса. Построенный свыше 20 лѣтъ тому назадъ заводъ въ послѣднее время пришелъ въ ветхость и сильно нуждается теперь въ ремонтѣ, въ виду чего И. О. незадолго до своей смерти рѣшилъ заново перестроить свою лѣсопильню и ввести въ нее нѣкоторыя усовершенствованія, достигнутыя въ послѣдніе годы въ области лѣсопильнаго дѣла. Этимъ планамъ однако не суждено было осуществиться, такъ какъ неумолимая смерть неожиданно настигла покойнаго въ самомъ расцвѣтѣ силъ и молодости. И. О. отличался мягкимъ характеромъ и доступностью, благодаря чему онъ оставилъ по себѣ самое лучшее воспоминаніе въ средѣ знавшихъ его лицъ. Покойному было всего 36 лѣтъ. Умеръ онъ отъ тифа, осложнившагося воспаленіемъ легкихъ.

И. Я.

22 сентября 1907 г.

**Кронштадтъ.** По 19 сентября общій экспортъ лѣсныхъ товаровъ изъ Кронштадта достигъ слѣдующихъ количествъ: 1.076.327 дюж. досокъ, баттенсовъ и бордсовъ, 63.354 куб. саж. и 159.895 шт. кряжей для бумажной массы, 62.706 куб. саж. и 22.940 шт. рудничныхъ стоекъ, 1.194 куб. саж. и 82.976 шт. круглыхъ еловыхъ чураковъ, 2.127 кубиковъ дровъ обрѣзковъ, 1.749.485 куб. фут. осиноваго дерева, 168.479 еловыхъ жердей, 137.232 сосновыхъ плашки, 161.238 длинныхъ бревень, 22.172 желѣзнодорожныхъ шпалы, 43.962 телеграфныхъ столба и 2.877.474 бочарныхъ клепки. Въ виду болѣе или менѣе благопріятныхъ для экспортеровъ пароходныхъ фрахтовъ на лѣсные грузы, за послѣднее время чрезвычайно усилился вывозъ за границу досокъ; особенно замѣтную въ этомъ отношеніи дѣятельность экспортеры лѣса проявили въ три сентябрьскихъ недѣли.

**Кіевъ,** 22 сентября.—Мѣстный лѣсной рынокъ переживаетъ необычное затишье, хотя цѣны на лѣсные матеріалы, въ виду цѣлаго ряда неблагопріятно сложившихся условій, удорожившихъ стоимость матеріаловъ, держаться твердо и на высокомъ уровнѣ. Второй сплавъ плотовъ, прибывшихъ сюда въ концѣ іюля и въ началѣ августа, былъ весьма неудачнымъ; лѣса прибыло мало, такъ какъ на мѣстахъ не оказалось достаточныхъ запасовъ и доставка, вслѣдствіе мелководья въ Днѣпрѣ, была затруднительна. Товаръ проданъ дорого. Лѣсные склады въ настоящее время крупныхъ запасовъ не имѣютъ. Начинаются сдѣлки (небольшія) на лѣсъ будущей заготовки и вывозки; цѣны высокія, дѣлъ пока мало. Покупатели къ сдѣлкамъ относятся очень внимательно, не рассчитывая на возможность пріобрѣсти товаръ на болѣе выгодныхъ условіяхъ. На сбытъ же въ будущемъ году теперь, несмотря на неоправдавшіяся надежды въ нынѣшнемъ строительномъ сезонѣ преобладаютъ оптимистическіе взгляды. Текущія цѣны на матеріалы: столярная сосновая доска 9 арш.  $\times$  6 верш.  $\times$   $1\frac{1}{2}$  верш. 1 р. 70 к.—1 р. 80 к., 1 верш. (толщ.) 1 р. 45 к.—1 р. 50 к., 1 дюймъ 80—85 к.; обыкновенная (половая) сосновая доска  $1\frac{1}{4}$  верш. толщ. 1 р. 40 к., 1 верш. 1 р. 25 к., 1 дюймъ 60—65 к.; 5 арш.  $\times$  4 верш.  $\times$  1 дюймъ за 10 шт. 2 р. 50 к.—3 р.; ольха столярная 5 арш.  $\times$  5 верш.  $\times$  1 д. за 10 шт. 2 р. 25—2 р. 50 к. Еловые матеріалы на 5—7% дешевле (въ обращеніи мало). Дубъ 12 арш. дл. за 1 верш. діам. 1 р. 30 к.—1 р. 50 к. Обзолы на 40% дешевле. Съ дровами на строеніе очень твердое.

**Царицынъ.** Спросъ на тесовые товары на рынкѣ хорошій. Отправку тормозитъ ограниченная подача вагоновъ; отправки продолжаютъ въ прежнемъ размѣрѣ, такъ какъ осталось много неисполненныхъ старыхъ заказовъ. Изъ потребительныхъ районовъ поступаютъ свѣдѣнія, подтверждающія, что торговля протекаетъ при благопріятныхъ условіяхъ. Сдѣлки съ бревнами на мѣстномъ рынкѣ можно считать законченными; остались въ продажѣ только вторые сорта. Цѣны поддерживаются на прежнемъ уровнѣ, а именно: по 5 р. 20 к.—5 р. 60 к. за бревно въ 7 верш. толщ. Непроданнаго круглаго товара и мелочей тоже очень мало,



такъ какъ сдѣлки съ этимъ товаромъ, подъ вліяніемъ высокихъ цѣнъ, носили лѣтомъ спекулятивный характеръ. Изъ послѣднихъ сдѣлокъ на подтоварникъ слѣдуетъ отмѣтить продажу Верховской около 40 тыс. штукъ по цѣнамъ: рейка 2 верш. 45 к., 2½ верш. 55 к., подтоварникъ 3—3½ верш. 75—85 к., 4 верш. 1 р. 10 к.; при чемъ расчетъ третью часть наличными, остальные векселями на 6 и 9 мѣс.; выгрузка съ воды въ Елшанкѣ. Въ общемъ по сбыту и расчету для верховыхъ лѣсопромышленниковъ годъ былъ однимъ изъ удачныхъ. Товары уже всѣ сданы покупателямъ. Такіе сплавы, какъ Бердинскій, Жерновъ и Шува-ловъ расписали свои бревна очень рано, — еще въ іюль. Большой недостатокъ оказался въ дровахъ; слабѣе настроеніе съ древеснымъ углемъ; противъ прошлаго года сплавъ угля почти вдвое больше, но большая часть товара невысокаго качества — уголь ямный, химическаго немного. Остатки угля и теперь еще значительны, не меньше 20 тыс. кулей.

Результаты лѣсного сплава по р. Камѣ. Въ настоящее время выясняются результаты торговли камскимъ лѣсомъ, сплавленнымъ за время навигаціи къ Царицыну и другимъ городамъ Волги. Цѣны на лѣсъ стояли очень хорошия, но сплавъ плотовъ, какъ сообщаютъ „Перм. Вѣд.“, обошелся лѣсопромышленникамъ дороже противъ прошлыхъ сезоновъ. Это обстоятельство объясняется тѣмъ, что съ весны уровень воды въ Камѣ и ея притокахъ былъ незначителенъ, что повлекло за собою комплектованіе плотовъ въ размѣрахъ менѣе значительныхъ, чѣмъ это принято въ большую воду. Много лѣса осталось не поднятымъ водой, и онъ ожидаетъ слѣдующей навигаціи. Цѣна на товарный лѣсъ стояла отъ 5 р. 40 к. за бревно и въ послѣднее время поднялась до 5 р. 70 к., но въ привозѣ на волжскихъ пристаняхъ лѣса нѣтъ, а потому и цѣна на него, вѣроятно, не спадетъ.

Ново-Николаевскъ (на р. Оби), 15 сентября. — Мѣстный лѣсопильный заводъ, томское управленіе государственными имуществами и лѣсоторговцы сдѣлали въ нынѣшнюю навигацію большіе запасы лѣса въ ожиданіи спроса на него, для второго пути на сибирской жел. дор. Дешевизна на кирпичъ много способствовала тому, что цѣны лѣсу не только не пошли въ гору, какъ ожидалось, а наоборотъ, стали склоняться къ пониженію, несмотря на значительное требованіе для отправки на западъ отъ ст. Обь, сибирской жел. дор., вплоть до Омска. Съ плотовъ продавали бревна сосновыя 12 арш. 6 верш. по 2 р. 20 к. — 2 р. 25 к., 5 верш. 2 р. — 2 р. 5 к., 4 верш. 1 р. 55 к. — 1 р. 60 к.; жерди 3 верш. 80—85 к., 2 верш. 65—70 к. за штуку. Цѣны на пиленные матеріалы безъ перемѣнъ. (Тор. Пр. Г.).

### Х р о н и к а.

Общество химическо-древесной промышленности (заводъ продуктовъ сухой перегонки дерева въ им. Колупшъ, Двинскаго у., Витебской г. и химическо-древесный заводъ въ ус. Аулицынъ, Рижскаго у., Лифляндской губ.;

правленіе въ Ригѣ; основной капиталъ въ 320 т. р. изъ 640 именныхъ акцій) за 9-й операціонный 1906 г. получило прибыли 27.543 р. и выдало дивидендъ въ 2%; при должникахъ въ 61.455 р., вѣрителей насчитывается на 78.386 р.

Союзъ лѣсопромышленниковъ. Среди петербургскихъ лѣсопромышленниковъ возникла мысль объ организаціи союза лѣсопромышленниковъ пока г. С.-Петербурга, а затѣмъ всего сѣвернаго района. На нѣсколькихъ частныхъ совѣщаніяхъ намѣчены основные пункты программы проектируемаго союза; по выработкѣ устава, послѣдній будетъ представленъ на утвержденіе спб. градоначальнику. Главными задачами союза явятся взаимопомощь и урегулированіе нѣкоторыхъ сторонъ лѣсной промышленности, въ томъ числѣ рабочаго вопроса.

Отчужденіе для крестьянъ казенныхъ лѣсныхъ дачъ. Лѣснымъ департаментомъ со времени изданія Высочайшаго указа 27 августа 1906 г. и правилъ 11 января 1907 г. разрѣшены къ отчужденію для крестьянъ изъ казенныхъ лѣсныхъ дачъ въ 31 губерніи Европейской Россіи 479 участковъ, общою площадью въ 25.975 десятинъ. Въ прибалтійскихъ губерніяхъ на основаніи правилъ 15 апрѣля 1907 г. разрѣшено выдѣлить изъ состава казенныхъ лѣсныхъ дачъ, для отдачи въ аренду крестьянамъ мелкими частями, 188 участковъ, общою площадью 15.057 десятинъ.

### Новыя книги.

За послѣднее время появились въ печати, между прочимъ, слѣдующія книги на нѣмецкомъ языкѣ.

— Die Harze und die Harzbehälter mit Einschluss der Milchsaft. A. Tschirich. 2<sup>te</sup> Auflage. 1<sup>er</sup> и 2<sup>er</sup> Band. in 18° XXII+1268. Leipzig, 1906. 32 Mk.

— Die Bestockungsverhältnisse der bayerischen Staatswaldungen. Bearbeitet von Dr. F. Schneider. Mit einem Vorworte von Dr. K. Gayer. Mit einer forstlichen Uebersichtskarte Bayerns. in 8° XV+185 s. Berlin, 1906. 6 шил.

— Bericht über die 50 Versammlung des Sächsischen Forstvereins. Gehalten zu Nossen vom 24—27 Juni 1906. in 8° V+195 s. Tharandt, 1906.

— Beiträge zur Forststatistik von Elsass-Lothringen. XXIV Heft. Wirtschafts- und Rechnungsjahr 1905. in 8° III+126 s. Strassburg, 1907. 3.<sub>50</sub> Mk.

— Amtliche Mitteilungen aus der Abteilung für Forsten des Königl. preussischen Ministeriums für Landwirtschaft, Domänen und Forste. 1905. in 8° IV+45 s. Berlin, 1907. 2 Mk.

— Die Jagd- und Vogelschutzgesetzgebung im Elsass-Lothringen. Von Dr. E. Bruck. in IX+216 s. Strassburg, 1907. 3.<sub>50</sub> Mk.

— Die Waldvegetation präalpiner bayerischer Moore, insbesondere der südlichen Chiemseemoore. Eine Studie über die Abhängigkeit der Holzarten von den Bodenverhältnissen des Moores mit Berücksicht. der Mooraufforstung. Von Dr. W. Leiningen. in 8° III+79 s. Stuttgart, 1906. 2.<sub>50</sub> Mk.

## Справочный отдѣлъ.

## Предстоящіе торги и поставки.

9 октября въ елисаветградскомъ волост. правленіи (Александрійск. у., Херсон. губ.) торги на продажу казеннаго лѣса на 120.581 р.

10 октября въ вологодскомъ управл. землед. и госуд. имуществъ (г. Вологда) торги на продажу пшловочи. лѣса изъ дачъ Вологод. губ.

11 октября въ хозяйственномъ комитетѣ с.-петербургскаго арсенала, въ 12 ч., торги на поставку дубоваго лѣса на 18.000 р.

13 октября въ оштинскомъ волостн. правленіи (Олонекской губ.) торги на продажу казеннаго лѣса на 692.864 р.

16 октября въ московскомъ окружномъ военно-медицинскомъ упр. (Пречистенка), въ 12 ч., торги на поставку въ 1908 и 1909 гг. осиновохъ дровъ для аптечнаго магазина.

19 октября въ покровъ-слободскомъ волостн. правл. (Покровский у., Владимірской губ.) торги на продажу казеннаго лѣса на 24.215 р.

24 октября въ волынскомъ управл. землед. и госуд. имущ. торги на продажу казеннаго лѣса на 86.692 р.

2 ноября въ глазовскомъ казен. № 2 винн. складѣ, съ переторжкою черезъ 3 дня, торги на поставку въ 1908 и 1909 году разнор. дровъ въ колич. 800 куб. саж.

Редакторъ-издатель Н. С. Нестеровъ

## МОСКОВСКО-ТВЕРСКИМЪ

Управленіемъ Земледѣлія и Государственныхъ Имуществъ

въ текущемъ 1907 году назначены торги на продажу лѣса изъ казенныхъ дачъ

## МОСКОВСКОЙ ГУБЕРНІИ:

31 октября въ Серпуховскомъ Уѣздномъ Полицейскомъ Управленіи и 5 ноября въ Подольскомъ Уѣздномъ Полицейскомъ Управленіи изъ дачъ **Серпуховскаго** лѣсничества на 29.655 руб.

## ТВЕРСКОЙ ГУБЕРНІИ:

1 ноября въ Бѣжецкомъ Уѣздномъ Полицейскомъ Управленіи изъ дачъ **Мологскаго** лѣсничества на 73.224 руб.

## УДѢЛЬНЫЕ ЛѢСНЫЕ ТОРГИ

будутъ произведены 16-го октября 1907 года, въ Управленіи Московскаго Удѣльнаго Округа (Москва, Пречистенскій бульварь), на продажу лѣса изъ дачъ 4-го Царицынскаго имѣнія Коньковской, Пожарной, Горѣлаго Пня, Домодѣдовской и Исуповской.

Кондиціи и прочія свѣдѣнія о продаваемомъ лѣсѣ можно видѣть въ Управленіи Округа и въ Управленіи 4-мъ имѣніемъ (ст. Царицыно по Московско-Курской желѣзной дорогѣ).

2—1

## УПРАВЛЕНІЕ СИМБИРСКАГО УДѢЛЬНАГО ОКРУГА

объявляетъ, что въ текущемъ 1907 году назначены **торги**, безъ переторжки, **на продажу лѣса** на срубъ, небольшими дѣлянками, изъ нижеслѣдующихъ имѣній Симбирскаго Удѣльнаго Округа.

Торги будутъ начинаться въ 12 час. дня и производиться устно и при посредствѣ письменныхъ объявленій, подаваемыхъ въ залечатанныхъ пакетахъ.

**13-го Новодѣвиченскаго** имѣнія—356,16 дес., оцѣненныхъ 31.244 руб., въ с. Новодѣвичьѣ, Сенгилеевскаго уѣзда, 6 октября.

**18-го Жадовскаго** имѣнія—366,14 дес., оцѣненныхъ въ 68.462 руб., въ с. Жадовкѣ, Карсунскаго уѣзда, 8 и 9 октября.

## СЪМЕНА ЛИСТВЕННИЦЫ СИБИРСКОЙ,

пихты сибирской, сосны, ели, боярышника сибирскаго и другія лѣсныя сѣмена, новаго урожая и хорошей всхожести, покупаетъ

Торговый Домъ Г. ГЕГГИНГЕРЪ въ Ригѣ.

2—2

# Удѣльные лѣсные торги

будутъ произведены:

1) 15-го октября 1907 года въ Управленіи 17-мъ Лобановскомъ имѣніи, при селѣ Лобановѣ, Дмитровскаго уѣзда, Орловской губерніи, на продажу изъ разныхъ урочищъ лѣса, преимущественно дубоваго, годнаго на клепку, паркетъ и вагонные брусья.

2) 18-го октября 1907 года въ Управленіи 3-мъ Бронницкимъ имѣніемъ въ г. Бронницахъ, Московской губерніи, на продажу растущаго лѣса изъ лѣсныхъ дачъ Мячковской, Коровенко-Ильинской, Ашитковской, Сельвачевской, Истомихинской и Велинской.

Свѣдѣнія о продаваемомъ лѣсѣ можно получить въ Управленіи Удѣльнаго Округа (Москва, Пречистенскій бульваръ) и въ Управленіяхъ: 17-мъ имѣніемъ при с. Лобановѣ и 3-мъ имѣніемъ въ гор. Бронницахъ.

2-2

## ПРОДАЕТСЯ ЛѢСЪ

для сплошной и выборочной рубки въ нижепоименованныхъ имѣніяхъ наслѣд. И. Н. Терешенко.

Названіе имѣнія и его мѣстонахожденіе.	Площадь продаваемаго лѣса для сплошной рубки и число штукъ для выборочной рубки.	Время и мѣсто производства торговъ.	Ближайшая станція желѣзной дороги.
1. Михайловскій хуторъ, Глуховскаго уѣзда, Черниговской губерніи.	Для сплошной рубки 46,52 дес. Для выборочной 2.567 сосень.	12 сентября 1907 г. въ с. Чуйковкѣ, въ конторѣ лѣсничества.	Ст. Михайловскій хуторъ, М.-К.-В. ж. д. въ 3-хъ верстахъ. То же.
2. Хинель, Сѣвскаго уѣзда, Орловской губерніи.	Для сплошной рубки 62,53 дес. Для выборочной 6.788 деревь разн. породъ.	13 сентября 1907 г. тамъ же.	То же.
3. Викторово, Глуховскаго уѣзда, Черниговской губерніи.	Для сплошной рубки 18,21 дес.	23 сентября 1907 г. въ конторѣ Викторовскаго имѣнія.	Ст. Глуховъ, М.-К.-В. ж. д. въ 20-ти верстахъ. 3-3

# Торги на продажу лѣса.

Отъ Главнаго Управленія Старо-Борисовскаго, Ихъ Императорскихъ Высочествъ Великихъ Князей Николая Николаевича и Петра Николаевича, имѣнія, Борисовскаго уѣзда, Минской губерніи:

объявляется, что въ текущемъ 1907 году торги, безъ переторжки, на продажу лѣса изъ дачъ 1, 2 и 4 лѣсничествъ на площади—сплошной рубки хвойныхъ породъ 738,54 дес., лиственныхъ породъ 446,13 дес. и выборочной рубки 954,34 дес., назначены на 30 число октября мѣсяца въ 12 часовъ дня въ помѣщеніи Управленія въ 8 верстахъ отъ станціи Борисовъ Московско-Брестской желѣзной дороги.

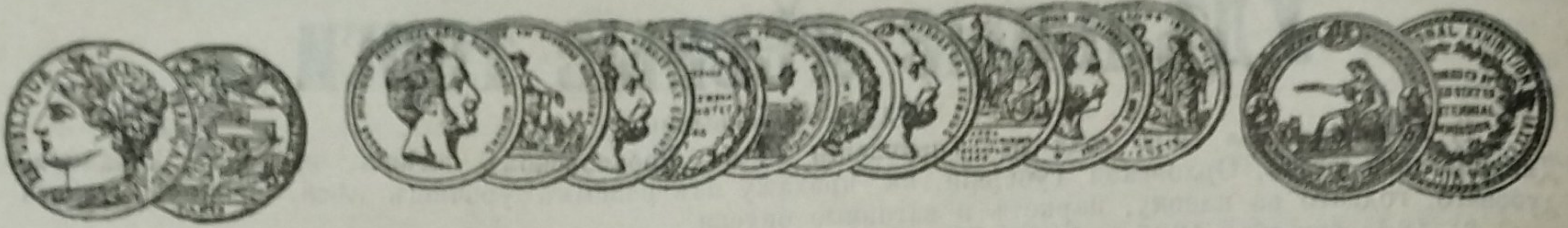
Подробныя объявленія и условія продажи высылаются по первому требованію.

Почтовый адресъ Главнаго Управленія имѣніемъ: г. Борисовъ, а телеграфный: Ново-Борисовъ.

2-2

## Управленіе Вологодскаго Удѣльнаго Округа

объявляетъ, что 29 октября 1907 года, въ помѣщеніи Управленія, въ гор. Вологдѣ, будутъ произведены торги, безъ переторжки, устные и съ допущеніемъ запечатанныхъ объявленій, на продажу лѣсосѣкъ для выборочной рубки пиловочнаго лѣса съ учетомъ по числу занумерованныхъ деревьевъ и заклеянныхъ пней, изъ дачъ 4-го Онежскаго и 5-го Бекетовскаго удѣльныхъ имѣній, расположенныхъ въ Кирилловскомъ уѣздѣ, Новгородской губерніи, со славомъ къ Онежскому порту всего въ количествѣ 9 лѣсосѣкъ съ запасомъ въ 34.245 заклеянныхъ деревьевъ, оцѣненныхъ въ 30.748 руб. 86 коп.



АКЦИОНЕРНОЕ ОБЩЕСТВО  
МАШИНОСТРОИТЕЛЬНЫХЪ ЗАВОДОВЪ

**І. и К. Г. БОЛИНДЕРА**

ВЪ СТОКГОЛЬМЪ—ШВЕЦІЯ.

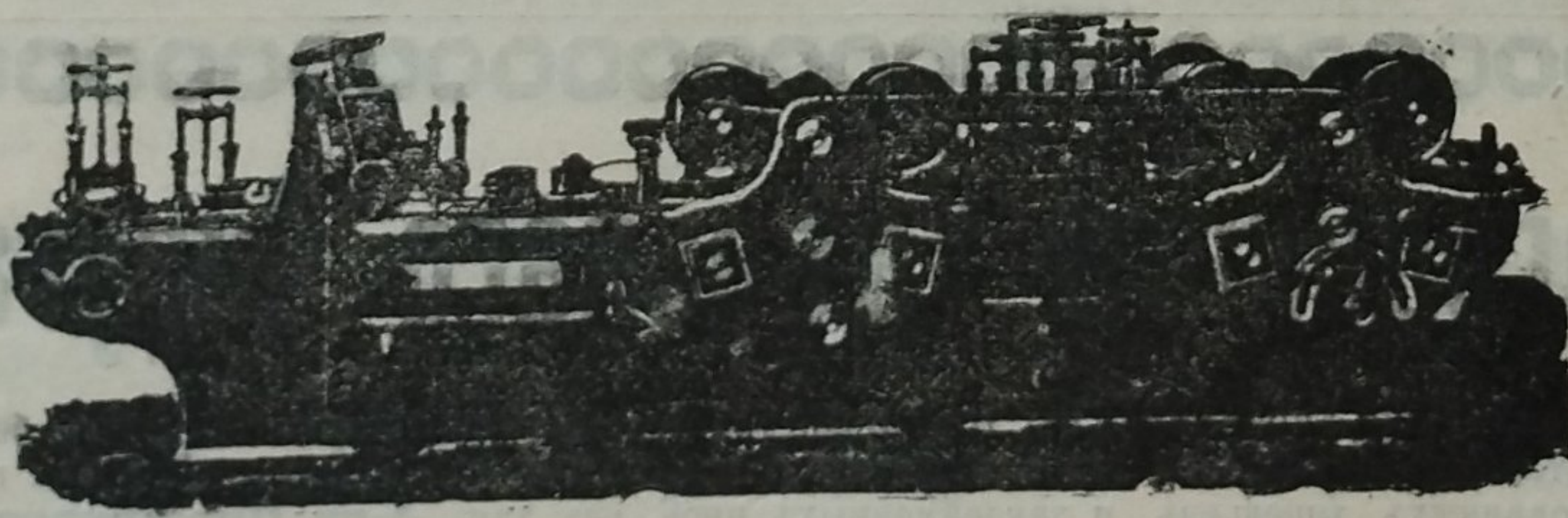
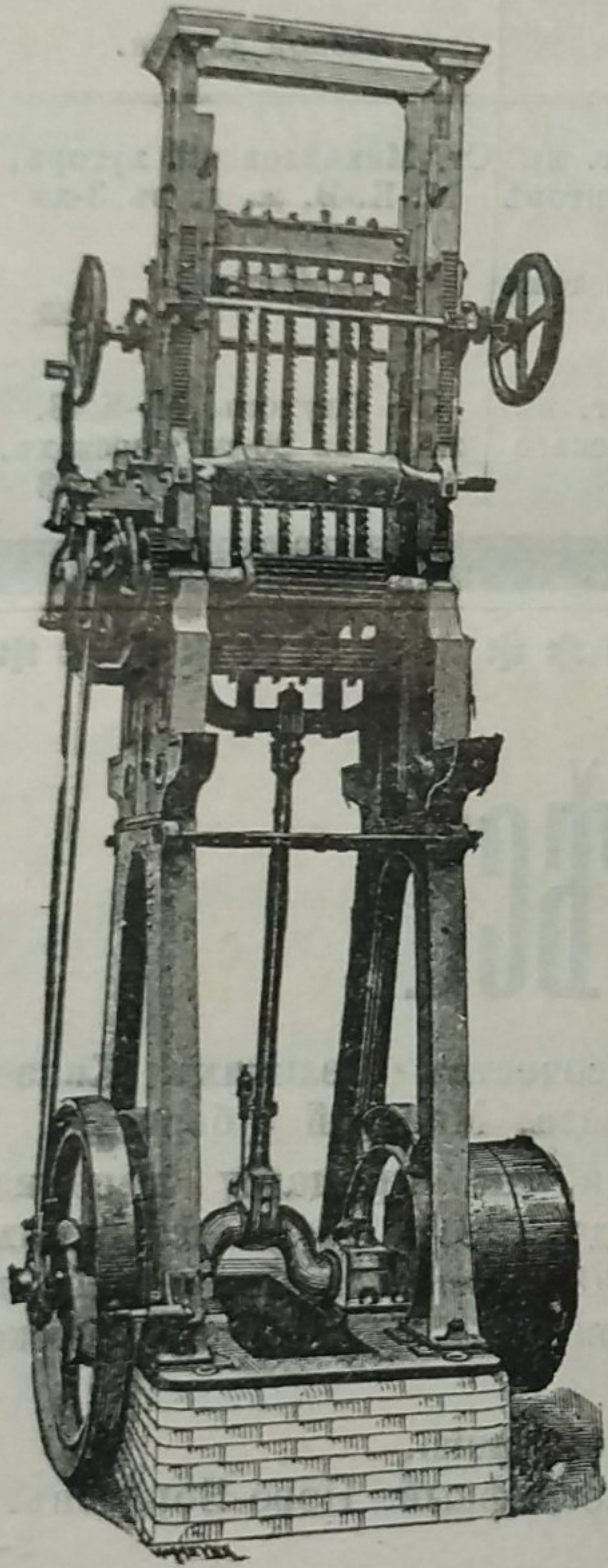
Основано въ 1844 году.

**МАШИНЫ**

**ДЛЯ ОБРАБОТКИ ДЕРЕВА.**

Строгальные станки новѣйшей конструкции и недостигнутой еще по сіе время производительности изготовляются въ болѣе чѣмъ 30 величинъ. Съ нашимъ строгальнымъ станкомъ № 12 была достигнута производительность въ 100000 футъ или 43000 аршинъ гребня и паза въ теченіе 10 час.

Высшая награда «GRAND-PRIX» на всемирной выставкѣ въ Парижѣ 1900 г.



КОНТОРА

въ С.-Петербургѣ, Б. Ко-  
нюшенная, 13.

Техническая контора

Ад. Квельгрекѣ.

Заводъ въ СТОКГОЛЬМЪ—ШВЕЦІЯ.

Остерегаться поддѣлокъ, выдаваемыхъ за производство нашихъ заводовъ!