

ГОДЪ ДЕВЯТЫЙ.

# ЛѢСОПРОМЫШЛЕННЫЙ ВѢСТНИКЪ.

ЖУРНАЛЪ ЛѢСНОГО ХОЗЯЙСТВА, ЛѢСНОЙ ПРОМЫШЛЕННОСТИ И ТОРГОВЛИ ЛѢСОМЪ.  
ВЫХОДИТЬ ЕЖЕНЕДЕЛЬНО.

ПОДПИСНАЯ ЦѢНА съ доставкой и пересылкой: на годъ—шесть руб-лей и на полгода—четыре рубля; отдѣльные номера по 25 коп.

ЗА НАПЕЧАТАНИЕ ОБЪЯВЛЕНІЙ на послѣднихъ страницахъ взимается за одинъ разъ: за цѣлую страницу—30 руб., за  $\frac{1}{2}$  страницы—20 руб., за  $\frac{1}{4}$  страницы—12 руб., за  $\frac{1}{8}$  страницы—8 руб. и за строку петита въ 25 буквъ—20 к. При повтореніи дѣлается скидка по особому тарифу Редакціи. За пересылку отдѣльныхъ объявленій, вѣсомъ до 1 лота, взимается по 70 коп. и по 35 коп. за каждый добавочный лоть, съ каждой сотни экземпляровъ. За перемѣну адреса уплачивается 60 коп.

ПОДПИСКА ПРИНИМАЕТСЯ въ конторѣ Редакціи и въ извѣстныхъ книжныхъ магазинахъ. Объявленія принимаются въ конторѣ Редакціи и конторахъ объявленій Петербурга и Москвы.

АДРЕСЪ РЕДАКЦИИ И КОНТОРЫ: Москва, Петровско-Разумовское.

Статьи, присылаемыя для напечатанія, могутъ въ случаѣ надобности подвергаться сокращеніямъ и измѣненіямъ. Статьи, присылаемыя безъ обозначенія условій гонорара, считаются бесплатными. Статьи, признанныя Редакціей неудобными для напечатанія, сохраняются 3 мѣсяца и возвращаются авторамъ за ихъ счетъ. О присылаемыхъ въ Редакцію новыхъ книгахъ даются въ журналѣ отзывы или помѣщаются объявленія.

Редакція открыта ежедневно, кромѣ граздничныхъ дней, отъ 11 до 4 часовъ дня. Для личныхъ объясненій редакторъ принимаетъ по суб-ботамъ отъ 6 до 7 час. вечера и по воскресеньямъ отъ 1 до 2-хъ часовъ дня.

№ 42.

18-го ОКТЯБРЯ.

1907 г.

## СОДЕРЖАНІЕ.

Въ чемъ заключается наше землеулучшеніе? (Окончаніе.) *А. А. Кириллова.*—Лѣсоторговый отдѣлъ. Операции общества лѣсной промышленности и паровыхъ лѣсопильныхъ заводовъ за 1905/6 г.—Кременчугъ. *И. Я.*—Кронштадтъ.—Царыцынъ.—Кіевъ.—Вильна.—Казань.—Хроника. Всероссийскій сѣвздъ дѣятелей по меліорации водъ и земель.—Къ учрежденію лѣсной биржи въ С.-Петербургѣ.—Справочный отдѣлъ. Предстоящіе торги и поставки.—Объявленія.

### Въ чемъ заключается наше землеулучшеніе?

Новый способъ укрѣпленія овраговъ помощью оросительныхъ цѣпей.

(Окончаніе.)

Оросительныя каналы идутъ зигзагами по благопріятному углу для орошенія поля, оканчиваясь при поворотахъ небольшими оросительными колодцами. Въ каналы входятъ оросительныя борозды, проведенныя плугомъ 2—3 раза. Эти борозды тоже должны идти по благопріятному углу и на всемъ протяженіи смыкаются съ концами пашенныхъ бороздъ не слишкомъ большого уклона, т.-е. менѣе критическаго угла.

Такимъ образомъ разрушительная сила воды перейдетъ въ благотворную оросительную, которая будетъ регулироваться во времени и въ пространствѣ, почему кромѣ живительной пользы—орошенія, вода будетъ берегать существенныя части почвы, напр., органическіе остатки, и будетъ дополнять принесенными изъ оросительныхъ роцъ весьма легко подвижными микро-организмами.

Рѣшивъ въ такомъ смыслѣ задачу рациональнаго укрѣпленія овраговъ превращеніемъ вредной разрушительной силы атмосферныхъ осадковъ въ оросительную полезную, мы приходимъ къ мысли о полной бесполез-

ности укрѣпленія ихъ всеми предложенными до сихъ поръ способами, почему является вопросъ: что дѣлать съ оврагами, въ которыхъ хотя и остановилась разрушительная дѣятельность, но они приобрѣли уже неудобный рельефъ для сельско-хозяйственнаго пользованія. Если почва подвижная, легко поддающаяся размыванію и окупить работы по планировкѣ, то слѣдуетъ прибѣгнуть къ послѣдней; въ противномъ случаѣ облѣсить овраги и берега ихъ со всеми опасными склонами и причислить ихъ къ защитнымъ роцамъ.

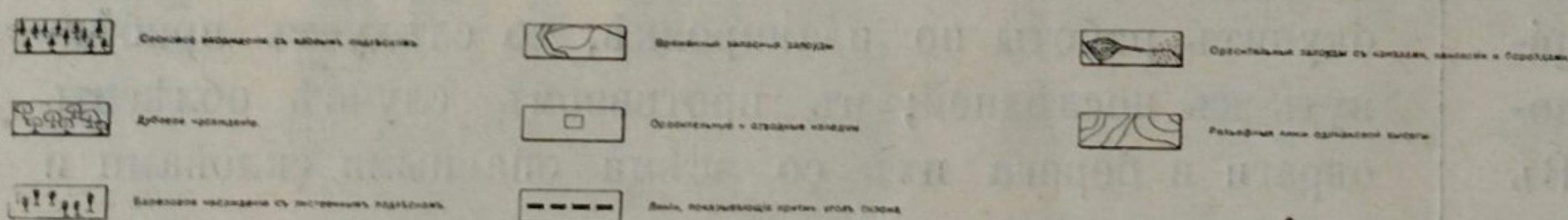
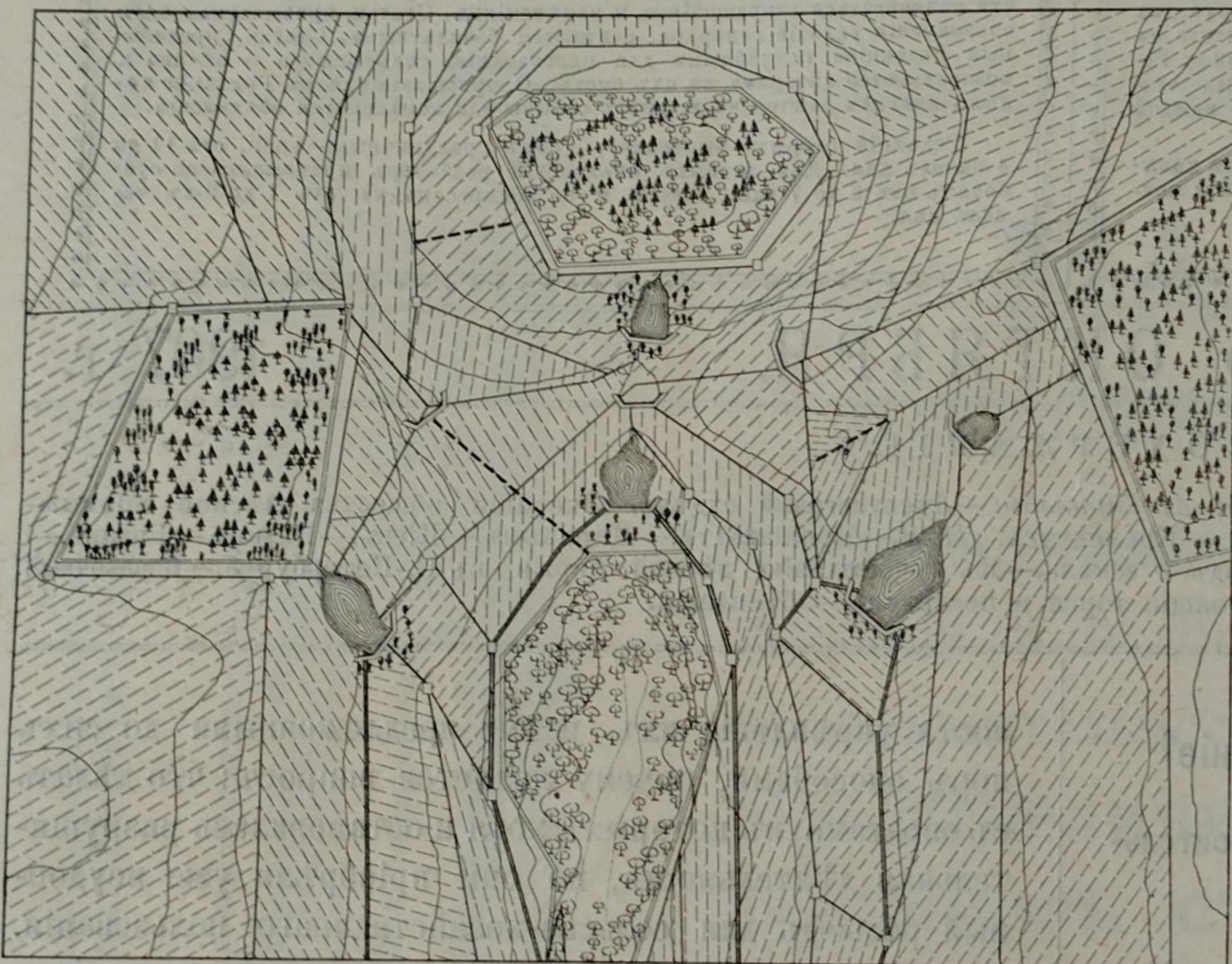
Предложенный мною способъ не новый: имъ въ простѣйшемъ видѣ пользовались еще въ древнѣйшія времена. Если мы обратимся къ странѣ разрушенныхъ и покинутыхъ городовъ Гросби Бетлера, члена американской экспедиціи въ сѣверную часть центральной Сиріи, то мы увидимъ, что древніе народы начинали заботиться о сохраненіи плодородія своей страны такими же мѣрами, и только грубая рука „вандала“ разрушила культурность. Вотъ что онъ говоритъ: „только перевалить черезъ горы, которыя тянутся параллельно восточному берегу Средиземнаго моря и, минуя всѣ караванныя пути, независимо путешествовать по бесплодной мѣстности, между этими горами и Ефратомъ: тутъ территория, хотя не вполне разслѣдованная, полна однако же удивительныхъ сюрпризовъ. Тутъ есть города, давно заброшенные, не столь, можетъ быть, крупные



и величественные, какъ Палмира, но гораздо лучше сохранившіеся, чѣмъ г. Зиновій, и дающіе гораздо болѣе вѣрную картину жизни ихъ древнѣйшихъ обитателей, чѣмъ знаменитыя развалины послѣдняго. Эти города не погребены, какъ большіе города Месопотаміи; на мѣстѣ ихъ не возведены новыя постройки, какъ это случилось съ классическими городами Греціи. Они стоятъ на высокихъ вершинахъ или въ глубокихъ долинахъ и глазамъ путешественниковъ представляются очень похожими на то, чѣмъ они были въ IV вѣкѣ нашей эры, когда ихъ населялъ процвѣтавшій культурный и счастливый народъ, или же когда это же

## ПРОЕКТНЫЙ ПЛАНЪ

закрѣпленія оврага помощью 3-хъ оросительныхъ и одной защитной рошъ, 8-ми запрудъ и цѣпей оросительныхъ каналовъ, канавъ и бороздъ съ оросительными и отводными колодцами.



населеніе покинуло ихъ около 1300 лѣтъ тому назадъ“... „Что-же тогда превратило цвѣтущую, населенную и конечно плодородную страну въ скалистую пустыню, усѣянную остатками когда-то благоденствовавшихъ городовъ. Я думаю, что первоначально эта перемѣна произошла отъ истребленія лѣсовъ. Тутъ есть обильныя доказательства того, что жители этихъ холмовъ въ теченіе по крайней мѣрѣ пяти вѣковъ сильно эксплуатировали лѣса этой области. Всякое строеніе какъ большое, такъ и малое имѣло деревянную крышу и деревянные полы, помимо дверей, ставней, навѣсовъ и проч., сдѣланныхъ навѣрное изъ того же матеріала. Такая расточительность дерева указываетъ на присутствіе обширныхъ лѣсовъ въ непосредственномъ сосѣдствѣ, ибо провозъ матеріаловъ въ эти гористыя мѣстности былъ бы и затруднителенъ и обходился бы дорого.

Слѣдовательно, мы можемъ полагать, что склоны горъ были когда-то покрыты лѣсомъ, и это означаетъ, что была и почва, на которой могли расти деревья. Есть другія доказательства того, что было много почвы, покрывавшей голая нынѣ ребра земли. Прессы для выжатія винограда и оливокъ насчитывались сотнями, гдѣ теперь нѣтъ достаточно почвы, чтобы поддержать существованіе одной лозы или одного оливкового дерева, и есть склоны, вырытые террасами съ цѣлымъ рядомъ стѣнъ; но стѣны развалились и за ними не осталось вовсе земли.

Итакъ, мы можемъ предположить, что запустѣніе явилось результатомъ постепеннаго смыванія почвы съ холмовъ, происшедшаго первоначально отъ рубки лѣса. Нѣкоторое время населеніе спасало свою страну благоразумнымъ возведеніемъ террасъ для виноградниковъ и фруктовыхъ садовъ. Затѣмъ начались нашествія, сначала персовъ, разорившихъ Антиохію въ 532 году, затѣмъ магометанъ, двинутыхъ пророкомъ въ 632 году, слѣдствіемъ чего явилась бѣдность, лишившая населеніе возможности исправить стѣны террасъ. Затѣмъ быстро пошло дѣло разоренія, и зимніе дожди тринадцати вѣковъ смыли холмы до ихъ подпочвы изъ сѣраго известняка, а послѣдовательный рядъ землетрясеній свалилъ зданія древности, оставивъ лишь мѣстами хорошо сохранившійся образецъ ихъ прежняго величія. Всякій, кто посмотритъ на эту картину сирійскихъ холмовъ, непременно усмотритъ наглядный урокъ для нашего времени и для нашего поколѣнія“<sup>1)</sup>.

Вотъ слова не спеціалиста лѣсовода; они явились сами собой какъ результатъ глубокой исторической правды, которая говоритъ сама за себя, не только черезъ уста спеціалистовъ, но о ней вопіютъ „камни.“

Пусть каждая страна, идущая политикой расхищенія, всегда видитъ этотъ живой памятникъ старины у себя передъ глазами. Пока были естественныя оросительныя роши, была и почва и орошеніе, а вмѣстѣ съ тѣмъ страна благоденствовала, цвѣла... Истребили роши, смылась почва, оставивъ остовъ свой, и страна превратилась въ пустыню...

Примѣрное орошеніе издавна ведутъ народы Востока, особенно китайцы, заслуживающіе глубокаго уваженія за свой мирный трудъ и высокозаботливую политику обезпеченія существованія будущимъ поколѣніямъ.

Обдуманно ведется орошеніе въ западной Европѣ, откуда позаимствовали и наши выдающіяся хозяйства. Во Франціи Надо-де-Бюффони, на основаніи своихъ изслѣдованій, полагаетъ, что среднее количество воды, необходимой для орошенія 3/4 литра въ секунду, на

<sup>1)</sup> Нов. Журн. Литер. Иск. и Науки 1905 г. к. II.



каждый гектаръ земли, что составитъ на одну десятину 0,0289 кубическихъ футовъ или въ сутки 7,27 кубическихъ сажень. Въ Воклюзскомъ департаментѣ определено опытомъ число орошеній при известной пропорціи песка, а именно: при 20%—2 орошенія въ мѣсяць, при 40%—3 орошенія, при 60%—5 орошеній; наконецъ, при 80%—орошеніе повторяютъ черезъ каждые 5 дней для луговыхъ травъ. При каждомъ орошеніи расходуютъ около 100 кубическихъ сажень на десятину. Число орошеній и количество тамъ измѣняются значительно въ зависимости отъ воздѣлываемыхъ растений. Въ Провансѣ и Ломбардіи орошеніе производится въ теченіе 6 мѣсяцевъ чрезъ каждые 10—15 дней съ расходомъ воды каждый разъ 80—120 кубическихъ сажень на десятину. Въ Нормандіи въ теченіе 5 мѣсяцевъ 40 орошеній по 40—45 кубическихъ сажень на десятину. Такъ что въ теченіе лѣта въ западной Европѣ расходуетъ отъ 600 до 4000 кубическихъ сажень воды на десятину.

По Геллеригелю для полученія одной вѣсовой части сухого вещества надземныхъ частей растенія требуютъ въ большинствѣ случаевъ свыше 300 частей воды, которую растеніе должно воспринять изъ почвы, потомъ испарить. По Вольни кукуруза съ іюня по октябрь испаряетъ въ среднемъ 12.275 граммъ воды, овесъ—7.318 граммъ, горохъ—4.410 граммъ, горчица—5.140 граммъ <sup>1)</sup>.

Большинство писателей дѣлаютъ расчетъ воды при орошеніи на одну десятину въ секунду отъ 0,9 до 5,5 ведеръ, хотя въ Верхней Италіи и Южной Франціи довольствуются значительно меньшимъ количествомъ. Такъ, поля во Франціи орошаютъ притокомъ воды 0,31 литра въ секунду или 80,35 кубическихъ сажень въ мѣсяць. Яровую пшеницу, картофель орошаютъ три мѣсяца, слѣдовательно, требуется 240 кубическихъ сажень на десятину; кукурузу шесть мѣсяцевъ—720 кубическихъ сажень; овощи—три мѣсяца при поливѣ восемь разъ по сто кубическихъ сажень, всего 800 кубическихъ сажень; виноградники три раза—240 кубическихъ сажень.

У насъ на Кавказѣ бываетъ ежегодно пять орошеній—на одну десятину 73 кубическихъ сажень воды, что составитъ въ лѣто 365 кубическихъ сажень. По даннымъ экспедиціи генерала Жилинского въ Закавказьѣ, къ югу Эривани для орошенія расходуетъ, смотря по условіямъ почвы и растеній, на десятину: для озимой пшеницы 250—610 кубическихъ сажень, хлопокъ 360—760 кубическихъ сажень, винограда 370—420 кубическихъ сажень, подъ рисъ 5.750—18.750 кубическихъ сажень; причемъ потеря воды отъ фильтраціи и испареній колеблется между 5 и 21% протекающей воды по канавѣ длиною въ 2.803 погон. сажень.

По мнѣнію генерала Жилинского, для всѣхъ частей Южно-Европейской Россіи общей нормой для поливки 1 десятины можно принять для яровой пшеницы 1 разъ, а въ засушливый годъ 2 раза. Благодаря такой по-

ливкѣ, по среднимъ даннымъ за 12 лѣтъ, урожай съ десятины на орошенныхъ поляхъ получился выше прочихъ неорошенныхъ: озимой пшеницы на 60 пудовъ, бѣлотурки на 44½ пуда, гирки на 50 пудовъ, проса на 70 пудовъ и овса на 65 пудовъ. Издержка же на орошеніе, принимая во вниманіе всѣ рѣшительно расходы, составляетъ 9 рублей 50 копеекъ на десятину.

Въ имѣніи князя Л. Д. Вяземскаго „Лотарево“, въ 22 верстахъ отъ станціи Грязи, вода поднимается центробѣжнымъ насосомъ Гвина изъ рѣки Байгоры на 9,85 сажень, а затѣмъ по земляной канавѣ идетъ на 310 сажень въ прудъ, въ которомъ кромѣ того собирается вода изъ 3 небольшихъ балочекъ. Машина поднимаетъ въ одинъ часъ 45 кубическихъ сажень; приблизительно стоимость 1 кубической сажени воды 7,47 коп., т.-е. въ 5—10 разъ дороже весенней воды. Вода отъ прудовъ расходится по каналамъ и канавамъ.

Всѣ нынѣ существующіе способы орошенія группируются такъ:

1) Орошеніе чрезъ искусственное затопленіе, которое заключается въ томъ, что орошаемый участокъ, имѣющій уклонъ, дѣлится на полосы въ 25—30 сажень длиною и 10—15 сажень шириною, окапываемыя валиками, при чемъ нижній валикъ выше верхняго. Посрединѣ дѣлаютъ поперечный уклонъ въ 0,005 сажени по направленію къ срединѣ, гдѣ образуется сборная канава. Орошеніе дѣлается такимъ образомъ: запираютъ сборную канаву внизу и поднимаютъ щитъ наверху для пропуска воды въ распределительныя канавы. Впускъ воды прекращается, когда она достигаетъ возвышенной части полосы на 1—2 дюйма. Чрезъ 1 и болѣе сутокъ невпитанную воду спускаютъ на слѣдующую полосу. Стоимость подготовки почвы до 12 руб.; планировка до 20 рублей на десятину. По этой системѣ устроено орошеніе на казенномъ участкѣ въ 55-ти верстахъ отъ с. Ровнаго на рѣкѣ Волгѣ. Весенней воды задерживается на 3.655 десятинахъ, изъ числа ихъ на 1800 десятинахъ устроено правильное орошеніе, которое исчислено на 1 десятину въ 72 рубля 22 коп. и устройство дамбъ для весенняго затопленія 32 руб. 83 коп., почему единовременная затрата на 1 десятину определена въ 105 руб. 5 коп.

2) Орошеніе обдѣлкою земли двускатными гребнями, при которомъ полосы въ 20—30 сажень съ трехъ сторонъ окружаются насыпями съ канавами. Подъ прямымъ угломъ къ продольнымъ канавамъ поверхность земли обдѣлывается двускатными гребнями, въ промежуткахъ которыхъ проходитъ вода. Идея орошенія близкая къ предыдущей. Приблизительный расходъ для подготовки почвы составляетъ 45 рублей на десятину, кромѣ планировки.

3) Орошеніе горизонтальными сливными канавками съ уклономъ 0,03—0,10 саж. Участокъ перерѣзывается по горизонталямъ длинными оросительными канавами, которыя пересѣкаются перпендикулярными по направленію уклона. Орошеніе ведутъ такъ: запираютъ щитами всѣ устья оросительныхъ канавъ, кромѣ верхней, затѣмъ пропускаютъ воду изъ распределительной ка-

<sup>1)</sup> „Извѣстія М. З. и Г. И.“ 1901. № 40.



навы въ отводныя; наполнивъ послѣднія, вода станетъ переливаться черезъ нижнее ее горизонтальное ребро на нижележащую полосу и наполнять вторую канаву. По окончаніи первой полосы запираютъ устье первой оросительной канавы и, открывъ щитъ второй, пропускаютъ въ нее воду изъ отводныхъ канавъ, какъ въ первомъ случаѣ. Когда орошеніе кончено, всѣ щиты открываютъ и спускаютъ оставшуюся воду по отводнымъ канавамъ.

Подготовка поля, кромѣ планировки, обходится около 8—10 рублей на десятину. По этому способу устроено орошеніе въ имѣніи Михайловскомъ Жеребцова, близъ ст. Арчеда Ю. В. ж. д., гдѣ орошается 1.200 десятинъ сборною водою съ 6.550 десятинами, задержанной въ балкахъ плотинами. Средній годовой сборъ воды 650.000 кубическихъ саженъ. Все устройство обошлось по 64 рубля 40 коп. на десятину. Урожай увеличился сравнительно съ неорошенными полями: озимой пшеницы на 60 пудовъ, проса на 70 пудовъ, овса на 65 пудовъ.

4) Орошеніе канавками въ елку употребляется на волнистой поверхности, когда рядъ возвышенностей раздѣляютъ лощины. Распредѣлительныя канавы идутъ по гребнямъ возвышенностей, по направленію общаго ската орошеннаго участка, и отъ нихъ берутъ начала оросительныя, расположенныя подъ острымъ угломъ, въ видѣ елки, а параллельно съ ними идутъ сборныя канавки. Орошеніе управляется щитами, переносимыми съ нижнихъ на верхнія канавы.

5) Орошеніе съ обдѣлкою поверхности земли односкатными гребнями, при уклонахъ мѣстности отъ 0,025 до 0,1 саж. При этомъ способѣ поверхность земли обрабатывается по направленію общаго склона мѣстности, въ видѣ односкатныхъ гребней, по верхнему ребру которыхъ проводятся оросительныя канавки, а при подошвѣ ихъ сливныя канавы. Всѣ канавы идутъ въ одну распредѣлительную, имѣющую щитки.

6) Лиманное орошеніе простое и сложное сравнительно дешевле и примѣняется удачно въ степяхъ и поляхъ съ незначительными уклонами, не превышающими 0,001, и состоитъ во временномъ затопленіи поля весенними водами, удерживаемыми длинными невысокими дамбами, отчего въ полѣ образуется обширный неглубокій прудъ, или лиманъ, изъ котораго вода по налитаніи почвы спускается посредствомъ водосливовъ сначала на нижнія поля, потомъ въ рѣчки. Эта система примѣнена въ Новоузенскомъ уѣздѣ Самар. губ. въ Валуевской дачѣ. Лиманное орошеніе обошлось въ 32 рубля 83 копейки на десятину. Сравнительная урожайность пшеницы была такая:

	Неорошенное поле.	Орошенное поле.
въ 1889 г. . . . .	30 пуд. . . . .	60 пуд.
„ 1890 „ . . . . .	20 „ . . . . .	60 „
„ 1891 „ . . . . .	10 „ . . . . .	90 „

Этотъ способъ орошаетъ только весною, почему не вполне обезпечиваетъ урожай, но за такіе участки охотно платятъ въ 1½—2 раза дороже. Чтобы судить, насколько орошеніе поднимаетъ урожай, приведу еще нѣсколько примѣровъ.

Въ южной части Камышинскаго уѣзда, Саратовской

губерніи, близъ ст. Коростина на казенномъ участкѣ въ 1891 году было собрано съ 1 десятины:

	Орошенной.	Неорошенной.
Пшеницы . . . . .	95 пуд. . . . .	10 пуд.
Овса . . . . .	70 „ . . . . .	0 „

Въ Шихановской экономіи гр. Шуваловой близъ Вольска при орошеніи ключевой, снѣговой и подъемной водою урожаи получились:

	Орошенное поле.	Неорошенное.
въ 1890 г. ржи . . . . .	54 пуд. . . . .	16 пуд.
„ „ „ овса . . . . .	100 „ . . . . .	45 „
„ „ „ пшеницы . . . . .	95 „ . . . . .	28 „
„ 1891 „ ржи . . . . .	78 „ . . . . .	18½ „
„ „ „ пшеницы . . . . .	89 „ . . . . .	24 „
„ 1892 „ ржи . . . . .	91 „ . . . . .	55 „
„ „ „ пшеницы . . . . .	128 „ . . . . .	41½ п.

Всѣ перечисленные способы страдаютъ одними и тѣми же недостатками: они слишкомъ академичны, далеки отъ нашей естественной жизни, почему слишкомъ дороги и непримѣнимы у насъ въ Россіи, за исключеніемъ Кавказа и Крыма, гдѣ требуется продолжительная и огромная поливка для возвращенія плодовыхъ деревьевъ; всѣ они не могутъ быть распространены на всю площадь земли, такъ какъ орошеніе 1/10—1/100 части рассчитано за счетъ остальныхъ площадей; всѣ они обходятъ вѣчные возвышенности молчаніемъ и относятся лишь къ нижнимъ ярусамъ, чѣмъ исключаютъ значительную площадь изъ удобныхъ цѣнныхъ угодій; всѣ они не гарантируютъ остановки овраговъ и не вполне предупреждаютъ выщелачиваніе питательныхъ веществъ почвы; ни одинъ изъ нихъ не задается цѣлью обогатить поле питательными органическими остатками и полезными микроорганизмами.

Вотъ почему предложенный мой способъ оросительныхъ цѣпей, взятый въ основѣ своей изъ самой русской природы—чисто русскій; наиболѣе дешевый, такъ какъ не требуетъ планировки, закрѣпленія овраговъ и распредѣляетъ всю наличную воду—годичные атмосферныя осадки, имѣющіеся въ достаточномъ количествѣ для нашего климата по всей площади постепенно на продолжительный расходъ, лишая ее разрушительной силы.

Кромѣ того мой способъ разгруппировываетъ лѣсныя почвы съ полевыми въ наилучшемъ отношеніи какъ для потребностей обывателей, такъ и благотѣльнаго взаимодѣйствія лѣса на поле. Тогда какъ теперь неравномерная группировка безконечныхъ степей, полей въ одной части и обширныхъ лѣсныхъ массивовъ въ другой части имперіи привела къ печальнымъ результатамъ: засухамъ и смывамъ почвы въ первомъ случаѣ и чрезмѣрному охлажденію воздуха, почвы и заболачиванію послѣдней во второмъ случаѣ, не говоря уже про чрезмѣрную недоступную цѣну лѣса въ первой части и ничтожную во второй, гдѣ бесполезно гниютъ миллионы кубическихъ саженъ одного валежнаго лѣса.

Первѣйшею задачею землеустроителей долженъ быть выборъ удобныхъ мѣстъ по почвѣ и рельефу для поселенія и закрѣпленія границъ дачъ, имѣющихъ



оросительное или защитное значеніе. Вслѣдъ за симъ необходимо безотлагательно приступить къ массовымъ общественнымъ работамъ по землеулучшенію во всѣхъ бассейнахъ въ рѣчныхъ и овражныхъ по предложенному мною способу, давъ достаточный заработокъ обѣднѣвшему, голодному и возбужденному населенію, принявъ во вниманіе, что благоразумный трудъ и хорошій заработокъ скоро излѣчатъ истерзанное населеніе физически и нравственно и успокоятъ, обогатятъ страну.

Однако на успѣхъ можно рассчитывать лишь въ томъ случаѣ, если главный органъ—Главное Управленіе Землеустройства и Земледѣлія, будетъ пользоваться авторитетомъ не только среди населенія, но и среди высшихъ учреждений, т.-е. будетъ преобразовано въ Министерство Земледѣлія, стоящее во главѣ, и такое будетъ дополнено департаментомъ общественныхъ работъ по землеулучшенію. Вмѣстѣ съ симъ является насущною потребностью выработать особый уставъ землепользованія и пользованія оросительными водами.

Для развитія дѣла необходимо открыть отдѣльную кафедру въ высшихъ лѣсныхъ и сельско-хозяйственныхъ учебныхъ заведеніяхъ по землеулучшенію и орошенію, а для образованія техниковъ ввести въ среднія сельско-хозяйственныя учебныя заведенія спеціальныя классы съ преподаваніемъ спеціальныхъ предметовъ. Открыть временныя чтенія и курсы въ губернскихъ городахъ для ознакомленія съ идеей землеулучшенія и пользой отъ него.

Для землеулучшенія и общественныхъ работъ испросить у Государственной Думы соответствующія средства.

*А. Кирилловъ.*

### Лѣсоторговый отдѣлъ.

#### Операціи общества лѣсной промышленности и паровыхъ лѣсопильныхъ заводовъ за 1905/6 г.

Названное акціонерное общество (правленіе въ Бухарестѣ и отвѣтств. агентъ въ Рени), владѣющее заводами, принадлежащими фирмѣ „П. и Ш. Гетцъ и К<sup>о</sup>“, за второй операціонный годъ своей дѣятельности, съ 1 мая 1905 г. по 30 апрѣля 1906 г.—получило чистой прибыли 1.612.166 франк., при валовомъ доходѣ 2.689.071 фр. и расходѣ 1.076.905 фр. Изъ полученной прибыли отчислено на амортизацію 519.766 фр. Балансъ общества къ 30 апрѣля 1906 г. составлялъ 17.907.738 фр., въ томъ числѣ касса 173.135 фр., кругл. и пиленого лѣса въ складахъ 2.521.218 фр., недвижимость 30.283 фр., лѣсопильни съ оборудованіемъ 2.176.378 фр., должники 3.454.840 фр., кредиторы 2.383.364 фр., акціон. капиталъ 8.000.000 фр., запасный фондъ 654.440 фр., резервный фондъ 1.000.000 фр., страховой фондъ 200.000 фр., касса для больныхъ и сбереженія 216.156 фр. Въ предѣлахъ Россіи (въ Рени) операціи общества опредѣляются въ суммѣ 346.875 франковъ; отвѣтственнымъ агентомъ является Робертъ Найгаузъ.

### Кременчугъ.

Въ теченіе минувшаго сентября районные лѣсоторговцы часто обращались къ здѣшнимъ лѣсопромышленникамъ съ просьбою о перепискѣ на весенніе мѣсяцы векселей срочныхъ въ сентябрѣ и октябрѣ текущаго года. Причина, побудившая районныхъ лѣсоторговцевъ обращаться съ подобными просьбами, кроется въ сильномъ застоѣ, существующемъ въ настоящее время въ лѣсной торговлѣ на югѣ Россіи, или, вѣрнѣе говоря, причина эта вызвана неоправдавшимися расчетами. Дѣло въ томъ, что въ теченіе второй половины минувшаго лѣта районные лѣсоторговцы усиленно закупили на осень лѣсные матеріалы, такъ какъ состояніе посѣвовъ было въ то время настолько хорошо, что урожай считался почти обеспеченнымъ. Впослѣдствіи, однако, выяснилось, что надежды возлагавшіяся на нынѣшній урожай, оказались сильно преувеличенными, такъ какъ сборъ хлѣбовъ оказался въ количественномъ отношеніи повсемѣстно на югѣ Россіи крайне неудовлетворительнымъ, а многимъ мѣстностямъ, входящимъ въ районъ дѣятельности кременчугскаго лѣсного рынка, приходится даже считаться въ текущемъ году съ неурожаемъ. Это обстоятельство не приминуло повліять на сильное сокращеніе спроса на лѣсные матеріалы со стороны крестьянъ, а между тѣмъ послѣдніе являются на югѣ Россіи главнѣйшими потребителями строевого лѣса. При такихъ условіяхъ неудивительно, что запасы лѣса, заготовленные районными лѣсоторговцами къ нынѣшней осени, значительно превышаютъ существующій теперь спросъ, благодаря чему районнымъ лѣсоторговцамъ, не имѣющимъ въ настоящее время возможности сбывать въ достаточномъ количествѣ свои товары, приходится испытывать денежныя затрудненія, заставляющія ихъ хлопотать объ отсрочкѣ платежей по долговымъ обязательствамъ.

Кременчугскіе лѣсопромышленники уже неоднократно обращались въ управленіе кievскаго округа путей сообщенія съ коллективными жалобами на командировъ паровыхъ судовъ, которые, вопреки существующимъ правиламъ, не уменьшаютъ ходъ пароходовъ во время прохожденія послѣднихъ мимо гребенокъ, стоящихъ на причалахъ противъ лѣсопильныхъ заводовъ. Эти жалобы не привели, однако, до сихъ поръ ни къ какимъ результатамъ, такъ какъ пароходы попрежнему проходятъ полнымъ ходомъ мимо лѣсопильныхъ заводовъ. На-дняхъ, напримѣръ, пароходъ „Общества пароходства по Днѣпру и его притокамъ“, слѣдую пассажирскимъ рейсомъ изъ Кременчуга въ Екатеринославъ, прошелъ мимо лѣсопильныхъ заводовъ полнымъ ходомъ, развѣвъ при этомъ настолько сильное волненіе, что стоявшія по близости гребенки подъ напоромъ волнъ навалили одна на другую, при чемъ нѣкоторыя изъ нихъ совершенно распались и разрозненныя бревна быстро уплыли внизъ по рѣкѣ. Лишь послѣ продолжительныхъ усилій кременчугскимъ лѣсопромышленникамъ удалось разыскать часть уплывшихъ колодъ; остальные же колоды исчезли безслѣдно.

*И. Я.*

6 октября 1907 года.



Кронштадтъ, 4 октября.—По 1 октября экспортъ лѣсныхъ товаровъ достигъ слѣдующихъ количествъ: 1.219.897 дюж. досокъ, баттенсовъ и бордсовъ, 70.841 куб. с. и 518.597 шт. мягкихъ кряжей для бумажной массы, 68.603 куб. саж. и 30.762 шт. рудничныхъ стоекъ, 1.587 куб. с. и 82.976 шт. круглыхъ еловыхъ чураковъ, 2.274 кубика дровъ—обрѣзковъ, 1.869.485 куб. ф. осины, 175.588 еловыхъ жердей, 208.283 сосновыхъ плашки, 180.235 длинныхъ бревенъ, 22.172 желѣзнодорожн. шпалы, 50.462 телеграфныхъ столба и 2.877.474 бочарныхъ клепки. По послѣднимъ извѣстіямъ изъ-за границы можно вывести заключеніе, что во всѣхъ дѣлахъ съ лѣсомъ начинается замѣтное затишье, столь свойственное позднему осеннему (предъ закрытіемъ навигаціи) періоду. На крупные сортаменты обѣихъ породъ и всѣхъ почти марокъ спросъ дошелъ до минимума, такъ что довольно солидная наличность этихъ товаровъ должна будетъ зазимовать въ Кронштадтъ. Между тѣмъ въ данный моментъ экспортъ этихъ товаровъ, въ силу лѣтнихъ запродажъ, производится весьма оживленно, особенно для англійскихъ рынковъ. Въ качествѣ новинки слѣдуетъ отмѣтить запродажу и вывозъ (во Францію) до 300 стандартовъ сосновыхъ олонецкихъ досокъ 4"×11" и 4"×9". Этотъ прекрасный по виду и по древесинѣ товаръ предназначается для дверныхъ и оконныхъ косяковъ. Партія эта выполнена одною экспортерскою фирмою по специальному заказу изъ-за границы, при чемъ цѣны назначены за этотъ заказъ довольно приличныя.

Царицынъ, 29 сентября.—Отправка лѣсныхъ матеріаловъ въ потребительскіе районы стѣняется недостаткомъ вагоновъ. Сплавъ бревенъ оказался значительно больше предыдущаго года. Городская управа вновь возбудила вопросъ о реализаціи разрѣшенныхъ облигацій на постройку электрической лѣсотаски и ведетъ переговоры съ предпринимателями. Мѣстные лѣсопильные заводы работаютъ усиленно. Спросъ на товары увеличивается; хорошее требованіе предъявляется на теса и круглые мелкіе товары; цѣны слабѣютъ. Предполагая ограниченное поступленіе подтоварника на рынокъ, мѣстные лѣсники при покупкѣ сильно набивали цѣну; ставка на подтоварникъ по преисъ-курантамъ упала съ 1 р. 35 к. до 1 р. 18—1 р. 20 к. На дрючокъ цѣны понизились отъ 10 до 15%—25—38 к. за шт., тогда какъ раньше назначали 45 к. Цѣны на теса прежнія; за наличный расчетъ уступка въ 5—10 к. на вершокъ. слѣдуетъ указать на дальнѣйшее ослабленіе цѣнъ съ древеснымъ углемъ, такъ какъ сплавъ послѣдняго продолжается и на рынокъ образовался запасъ до 50 тыс. кулей. Много сплавлено дубовой клепки для посуды. Цѣны на осиновою клепку повысились до 40—45 р., съ дубовой же пониженіе до 52—55 р. за тыс. Хорошій спросъ на липку; липовая клепка дюйм. толщ. повысилась въ цѣнѣ съ 72—75 до 90—95 р. Рейки, вережки и шестовъ въ предложеніи достаточно. Шпаль доставлено мало: 15 четвертей сосновыя, какъ бракъ, предлагаются по 35—45 к. Изъ потребительскихъ районовъ поступаютъ сообщенія, что до сихъ поръ тамъ дѣла съ лѣсомъ шли тихо. Сплавъ по р. До-

ну, вслѣдствіе сильнаго мелководья, незначительный. Для Ростова куплены большія партіи фирмами насл-ки В. Р. Максимова и Болдыревымъ.

Кіевъ.—Судя по началу казенныхъ торговъ по продажѣ лѣсосѣкъ, можно ожидать, что они пройдутъ успѣшно, и назначенныя къ продажѣ дѣлянки, несмотря на высокія оцѣнки (около 20% выше прошлогоднихъ), будутъ разобраны. Отмѣчается большое стѣсненіе въ кредитѣ, въ виду чего интересуются небольшими партіями, требующими меньшихъ оборотныхъ средствъ; интересъ къ большимъ сдѣлкамъ гораздо меньшій. О сдѣлкахъ съ частными лѣсовладѣльцами еще не слышно, онѣ заключаются значительно позже, приобрѣтая наибольшую интенсивность въ январѣ и февралѣ. Въ цѣнахъ на готовые лѣсные матеріалы произошли небольшія измѣненія въ сторону повышенія. Столярная сосновая доска 9 арш.×6 в.×1½ в. 2—2 р. 25 к., то же 1¼ в. толщ. 1 р. 70—1 р. 80 к., 1 верш. 1 р. 45—1 р. 50 к., 1 д. 85—90 к.; обыкновенная половая сосновая доска 9 арш.×6 в.×1½ в. 1 р. 65—1 р. 70 к., 1¼ в. толщ. 1 р. 40—1 р. 45 к., 1 в. 1 р. 25—1 р. 30 к., 1 д. 65—70 к.; полустылая на 20%, обзолы—на 40% ниже. Ольховыя столовыя доски 5 арш.×5 в. 1 д. за 10 шт. до 2 р. 50 к.; дубъ 12 арш. 1 в. въ діам. (до 5 верш.) 1 р.—1 р. 10 к., свыше 5 верш. въ діам. считается за каждый верш. по 1 р. 20—1 р. 25 к.

Вильна, 7 октября.—Настроеніе мѣстнаго лѣсного рынка повышенное. Почти ежедневно происходитъ по нѣскольку сдѣлокъ на лѣсъ на корню. Лѣсопромышленники, отправляющіе караваны въ Пруссію, расторгались въ прошлую кампанію съ весьма благопріятными результатами и теперь вновь закупаютъ товаръ. Южные лѣсопромышленники также возлагаютъ много надеждъ на будущій сезонъ и дѣлаютъ закупки. Увеличивается предложеніе частновладѣльческихъ лѣсовъ. Въ виду большого спроса, сдѣлки совершаются легко. Цѣны крѣпкія, больше всего сдѣлано закупокъ на Пруссію, Ригу, Витебскъ, Двинскъ и Смоленскъ. Но и закупки на югъ также довольно значительны. На дняхъ совершены были значительныя закупки бревенъ и досокъ для Москвы и внутреннихъ губерній. Цѣны были: бревна еловыя длиною отъ 1 до 3 саж.×4 вершк.—32 к.×5—51 к.×6—71 к.×7—85 к.×8—1 р. 10—1 р. 15 к.×9—1 р. 80 к.×12—3 р. 25 к. пог. саж. Длина 4 саж.×4 в.—42 к.×5—56 к.×6—1 р. 15 к.×9—2 р. 60 к. Дл. 5 саж.×4 в.—61 к.×5—81 к.×8—2 р. 60 к. Дл. 6 саж.×4 в.—82 к.×5—1 р. 5 к. пог. саж. Бревна сосновыя: 1—3 саж.×4 в.—36 к.×5—62 к.×6—1 р. 5 к.×7—1 р. 65 к.×8—2 р. 60 к.×12—6 р. 20 к.×7—2 р. 30 к.×9—4 р. 90 к., 5 саж.×4 в.—73 к.×7—2 р. 80 к.×8—3 р. 85 к.×9—5 р. 5 к. Брусья сосновыя: длин. 1—3 саж.×4 в. толщ.×5 в. шир. 55 к., 4×6—1 р. 15 к., 5×5—1 р. 5 к., 5×6—1 р. 65 к., 5×7—2 р. 10 к. 7×8—3 р. 15 к., длин. 4 саж. 4×4—85 к., 4×5—1 р. 5 к., 5×7—3 р. 40 к., длин. 5 саж. 4×4—1 р. 5 к., 5×5—1 р. 35 к., дл. 6 саж. 4×4—1 р. 15 к., 4×5—1 р. 50 к., 4×6—1 р. 72 к., 5×5—1 р. 60 к., 5×6—2 р. 10 к.



5×7—2 р. 60 к. пог. саж. Доски еловые чистыя: 1—3 саж. длн. 3×5—50 к., 3×6—63 к., 2<sup>1</sup>/<sub>2</sub>×5—42 к.×6—58 к., 2×6—23 к.; получистыя: 1—3 саж. 4×5—72 к., 2×5—40 к.×6—42 к., 1<sup>1</sup>/<sub>2</sub>×5—26 к., 1×5—19 к.×6—23 к. Доски сосновыя чистыя: 1—3 саж. дл. 4×5—72 к., 4×6—88 к., 2<sup>1</sup>/<sub>2</sub>×5—32 к.×6—62 к., 2×5—39 к., 2×6—41 к., 1×5—22 к.×6—26 к.; получистыя: 1—3 саж. дл. 3×5—42 к., 2×5—32 к.×6—42 к., 1<sup>1</sup>/<sub>2</sub>×5—15<sup>1</sup>/<sub>2</sub>×6—20<sup>1</sup>/<sub>2</sub> к. 1×5—10<sup>1</sup>/<sub>3</sub> к.×6—14—15 к. пог. саж. Увеличивающийся спросъ на пиленый лѣсной товаръ узкихъ размѣровъ обуславливаетъ нѣкоторую непропорціональность въ цѣнахъ этихъ размѣровъ по сравненію съ цѣнами обычныхъ размѣровъ. Поднялась сильно цѣна на соломку для спичекъ. Требования поступаютъ изъ многихъ городовъ. Сдѣлки на лѣсной товаръ заключаются большею частью за наличныя. Запасъ разныхъ сортовъ дровъ большой, несмотря на значительныя требованія; цѣны въ повышеніи.

**Казань.** Требованіе на лѣсъ очень небольшое; бревна сосновыя дл. 4 саж. 3 верш. продаются по 85—90 к., 4 верш. 1 р. 13—1 р. 20 к., 5 верш. 1 р. 80—1 р. 90 к., 7 верш. 5 р.—5 р. 10 к., 9 верш. 7 р. 20—7 р. 35 к. за дерево; сосновыя доски кровельныя цѣнятся отъ 40—45 к. шт., вершковыя доски I с. 85—90 к., II с. 60—70 к. (Тор.-Пр. Г.)

## Х р о н и к а.

### Всероссійскій съѣздъ дѣятелей по меліораціи водъ и земель.

Организаціонное бюро по устройству названнаго съѣзда разсылаетъ слѣдующій циркуляръ съ приглашеніемъ участвовать въ съѣздѣ.

Меліорація земель и водъ въ цѣляхъ рациональнаго землепользованія составляетъ одну изъ назрѣвшихъ неотложныхъ нуждъ нашего современнаго экономическаго положенія. Обводненіе и орошеніе безводныхъ земель, борьба съ засухами и обмелѣніемъ рѣкъ, съ разливами и наводненіями, съ стремительными горными (силевыми) потоками, укрѣпленіе овраговъ, песковъ, береговъ рѣкъ и проч., обращеніе пустующихъ неудобныхъ земель въ культурныя площади, осушеніе многочисленныхъ болотъ для обращенія въ сельско-хозяйственныя угодья, лѣсоразведеніе и многія другія необходимѣйшія меліоративныя работы—требуютъ къ себѣ самаго серьезнаго отношенія и являются дѣломъ государственной важности. Къ ихъ организаціи нужно приступить неотложно и, пользуясь мѣстными силами, немедленно перейти отъ словъ къ дѣлу.

Такое положеніе вещей побудило частную инициативу въ лицѣ землевладѣльцевъ инженера путей сообщенія Б. П. Жерве и Н. В. Шалошникова проектировать устройство въ 1908 г. въ С.-Петербургѣ 1-го всероссійскаго съѣзда по меліоративному дѣлу и международной выставки земельныхъ улучшеній, программы которыхъ должны охватить всѣ тѣ области вліянія воды на некультурныя и другія земли, въ которыхъ безъ

техническихъ приѣмовъ и данныхъ прежнихъ опытовъ не можетъ быть достигнуто успѣшнаго результата.

Въ связи съ техникой меліораціи должны быть окончательно выяснены: необходимость и способъ осуществленія въ Россіи общественныхъ меліоративныхъ работъ, организаціи водныхъ и меліоративныхъ товариществъ, мѣры для учрежденія меліоративнаго кредита и т. д.

Указанныя выше соображенія были представлены въ главное управленіе землеустройства и земледѣлія, гдѣ ходатайство объ организаціи съѣзда и выставки встрѣтило полное сочувствіе и поддержку, при чемъ для осуществленія этихъ начинаній г. главноуправляющій назначилъ особаго представителя въ лицѣ замѣстителя предсѣдателя гидрологическаго комитета д. с. с. С. Ю. Раунера для совмѣстныхъ съ гг. Б. П. Жерве и Н. В. Шапошниковымъ подготовительныхъ работъ по выработкѣ программы съѣзда и выставки. Въ настоящее время для правильной постановки организованныхъ работъ представляется крайне необходимымъ предварительно выяснить нѣкоторые главнѣйшіе вопросы и просить заинтересованныя учрежденія, общества и лицъ, принимая во вниманіе краткость срока, сообщить возможно скорѣе: 1) ихъ предварительное желаніе принять участіе въ съѣздѣ и выставкѣ, 2) соображенія о времени (мѣсяцѣ) наиболѣе удобномъ для съѣзда, 3) тѣ главнѣйшія мѣстныя нужды по меліораціи земель и водъ, которыя желательно было бы поставить на обсужденіе на проектируемомъ съѣздѣ, и 4) въ чемъ можетъ выразиться участіе данныхъ учреждений или лицъ на выставкѣ.

Программа съѣзда и выставки и вообще всѣ подробности по организаціи ихъ, по распоряженію г. главноуправляющаго землеустройствомъ и земледѣліемъ будутъ окончательно утверждены въ учрежденномъ при главномъ управленіи землеустройства и земледѣлія гидрологическомъ комитетѣ.

Право участія въ означенномъ меліоративномъ съѣздѣ предполагается предоставить: а) представителямъ отъ земскихъ и городскихъ управъ, б) дѣйствительнымъ членамъ сельско-хозяйственныхъ обществъ и учреждений, в) техникамъ всѣхъ специальностей, г) землевладѣльцамъ, д) дѣятелямъ въ области воднаго дѣла и е) представителямъ и членамъ учреждений, имѣющихъ связь съ культурою земель и водъ.

Вопросы, предположенные къ обсужденію на съѣздѣ, сгруппированы въ слѣдующіе отдѣлы.

**А. Техническій.** 1) Орошеніе: а) Обводненіе. б) Регулированіе стока атмосферныхъ осадковъ. в) Искусственное орошеніе. г) Эксплоатація орошенныхъ земель. д) Водоснабженіе селеній, заводовъ и проч. 2) Осушеніе: а) Осушеніе болотъ и мокрыхъ мѣстъ. б) Эксплоатація осушенныхъ угодій. в) Торфяное дѣло. 3) Укрѣпленіе почвы: а) Укрѣпленіе овраговъ, горныхъ склоновъ и водотоковъ. б) Укрѣпленіе песковъ. в) Эксплоатація улучшенныхъ земель. 4) Меліоративное. Лѣсоразведеніе, въ цѣляхъ обводненія, осушенія и укрѣпленія почвы.

**Б. Организаціонный.** 1) Организація водныхъ и



меліоративныхъ товариществъ и меліоративнаго кредита. 2) Правительственное и земское содѣйствіе меліорациямъ. 3) Разработка необходимыхъ законоположеній по меліорации. 4) Учебно-меліоративное дѣло (школы, показательныя и опытыя работы, испытательныя станціи, изданіе учебныхъ руководствъ и пособій). 5) Организациа меліоративной статистики.

Всю корреспонденцію просятъ направлять по адресу: С.-Петербургъ, ул. Глинки, д. 9, кв. 10, въ организационное бюро.

Къ учрежденію лѣсной биржи въ С.-Петербургѣ. Состоявшееся 27 сентября частное совѣщаніе с.-петербургскихъ лѣсопромышленниковъ постановило ходатайствовать объ организации въ С.-Петербургѣ лѣсной биржи. На совѣщаніи былъ намѣченъ рядъ подготовительныхъ работъ по выработкѣ устава биржи. Потребность въ лѣсной биржѣ въ С.-Петербургѣ назрѣла уже давно. С.-Петербургскій рынокъ имѣетъ миллионные обороты, экспортная торговля здѣсь уже давно укрѣпилась, между тѣмъ рынокъ до сихъ поръ былъ вполнѣ неорганизованъ, что отзывалось и на его развитіи и на участникахъ его. Такъ, до сихъ поръ между торговцами нѣтъ никакого общенія и всякій торговецъ производитъ свои операціи, имѣя очень слабое представленіе объ общей тенденціи рынка, благодаря чему цѣны одного лѣснаго двора разнятся отъ цѣнъ другого такого же двора въ тоже самое время. Отсутствие освѣдомленности о торговцахъ ведетъ къ тому, что, напримѣръ, о кредитоспособности какой-либо фирмы приходится справляться въ Берлинѣ, который наводитъ справки здѣсь черезъ посредство своихъ банковскихъ агентовъ (только въ этомъ году Шиммельфенигъ открылъ свое агентство въ С.-Петербургѣ).

Что касается уклада быта с.-петербургскаго лѣсоторговца въ частности, то и тутъ очень многое можетъ быть улучшено при посредствѣ биржи, вліяніе которой, конечно, будетъ гораздо болѣе значительно, чѣмъ вліяніе одного торговца. Такъ, напримѣръ, теперь открытіе лѣсныхъ дворовъ, сопряжено съ массой совершенно излишнихъ формальностей, а управляются они по нормамъ, составленнымъ еще вѣроятно, при Петрѣ Великомъ. Въ то время, какъ владѣлецъ двора несетъ всѣ тягости обязательныхъ постановленій и налоговъ, съ нимъ свободно конкурируютъ не несущіе никакихъ повинностей лѣсоторговцы на желѣзнодорож-

ныхъ станціяхъ. За выгрузку и нагрузку вагона въ Ригѣ берется 4 р., а въ с.-петербургскомъ порту 11 р., тогда какъ при экспортной торговлѣ каждая мелочная переплата въ расходахъ уже сильно отзывается на барышахъ и т. д.

### Справочный отдѣлъ.

#### Предстоящіе торги и поставки.

24 октября въ хозяйственномъ комитетѣ брянскаго арсенала торги на поставку лѣса: дубоваго на 16.345 р., березоваго на 1.943 р. и сосноваго на 2.483 руб.

25 октября въ хозяйств. комитетѣ николаевскаго кавалер. училища, въ 10 ч., торги на поставку 2.125 саж. разнородныхъ дровъ.

26 октября въ московской казенной палатѣ, въ 2 ч., съ переторжкою черезъ 3 дня, торги на поставку на 4 года для московскихъ войскъ 5.000 саж. въ годъ и въ 1908 г. для лагеря 1.900 саж. трехпол. дровъ.

29 октября въ сараевскомъ волост. правленіи и 30 октября въ борецкомъ волостн. правленіи (Рязанской губ.) торги на продажу казеннаго лѣса на 45.595 руб.

30 октября въ симбирской казенной палатѣ торги на поставку въ 1908—1910 гг. въ г. Симбирскѣ до 3.251 саж. однопол. дровъ въ годъ.

2 ноября въ глазовскомъ казен. № 2 винн. складѣ, съ переторжкою черезъ 3 дня, торги на поставку въ 1908 и 1909 году разнор. дровъ въ колич. 800 куб. саж.

7 ноября въ хозяйств. комитетѣ симбирскаго кадетскаго корпуса, въ 1 ч., торги на поставку дровъ на 10.000 руб.

Редакторъ-издатель Н. С. Нестеровъ.

**НОВѢЙШІЕ КАТАЛОГИ**  
 ВЫСЛАЮТСЯ ПО ПОЛУЧЕНІИ  
 7 КОП. МАРКИ.

ТЕХНОЛОГІЯ  
 СЕЛЬСКОХОЗЯЙСТВЕННАЯ  
 КОММЕРЦІАЛЬНАЯ  
 ВСЕОБЩІЙ КАТАЛОГЪ  
 РЕМЕСЛА

ФИЛОСОФІЯ  
 ФИЛОЛОГІЯ  
 РУССКАЯ СЛОВЕСНОСТЬ  
 ЕСТЕСТВЕННЫЯ НАУКИ  
 ИСТОРІЯ

**КНИГИ**

**Н. КИММЕЛЬ**  
 ВЪ РИГѢ.  
 КНИЖН. МАГ. СУЩ. СЪ 1763 г.  
 Адресъ для телегр. КИММЕЛЬ. РИГА

IX-й ГОДЪ  
 ИЗДАНІЯ.

ОТКРЫТА ПОДПИСКА НА 1907 ГОДЪ  
 НА ЕЖЕНЕДѢЛЬНЫЙ ЖУРНАЛЬ

IX-й ГОДЪ  
 ИЗДАНІЯ.

# ЛѢСОПРОМЫШЛЕННЫЙ ВѢСТНИКЪ.

ЖУРНАЛЬ ЛѢСНОГО ХОЗЯЙСТВА, ЛѢСОПРОМЫШЛЕННОСТИ И ТОРГОВЛИ ЛѢСОМЪ.

**ПОДПИСНАЯ ЦѢНА на годъ 6 рублей и на полгода 4 рубля.**

ПОДПИСКА НА ЖУРНАЛЬ ПРИНИМАЕТСЯ въ конторѣ редакціи (Москва, Петровско-Разумовское) и въ извѣстныхъ книжныхъ магазинахъ.

Редакторъ-издатель Н. С. Нестеровъ.



# КУРСКО-ОРЛОВСКОЕ

## Управление Государственных Имуществъ

объявляетъ, что имъ на 12 ноября с. г. назначены въ помѣщеніи сего Управления въ г. Курскѣ торги безъ переторжки на продажу 16 торговыхъ единицъ крупнаго и мелкаго сплавнаго лѣса, подлежащаго заготовкѣ средствами казны въ зиму 1907—8 гг. въ расположенныхъ по р. Деснѣ Селецкомъ, Непоренскомъ и Задесенскомъ лѣсничествахъ, Трубчевскаго уѣзда, Орловской губерніи, всего на 122.617 р.

Подробныя объявленія на продажу лѣса можно видѣть въ присутственные дни въ Управленіи и у Лѣсничихъ, а также можно просить Управленіе о высылкѣ ихъ по почтѣ.

3—2

# СМОЛЕНСКО-ВИТЕБСКОЕ

## Управление Земледѣлія и Государственных Имуществъ

объявляетъ, что 19 ноября 1907 года въ 12 часовъ дня будутъ производиться торги въ Рѣжицкомъ Уѣздномъ Полицейскомъ Управленіи на продажу лѣса съ учетомъ по площади изъ дачъ Рѣжицкаго лѣсничества, всего въ числѣ 102 единицъ на сумму по оцѣнкѣ 23.788 руб.

Торги будутъ производиться устно и запечатанными объявленіями. Подробныя условія продажи и оцѣночныя вѣдомости можно видѣть въ Управленіи Земледѣлія и Государственныхъ имуществъ и у Рѣжицкаго Лѣсничаго и тамъ же можно получать подробныя объявленія, съ обозначеніемъ въ отдѣльности каждой торговой единицы и оцѣнки ея. Для осмотра продаваемаго лѣса слѣдуетъ обращаться къ Рѣжицкому Лѣсничему.

# КОСТРОМСКО-ЯРОСЛАВСКОЕ

## Управление Земледѣлія и Государственных Имуществъ

объявляетъ, что въ текущемъ 1907 году назначены торги безъ переторжки на продажу лѣса изъ казенныхъ дачъ слѣдующихъ лѣсничествъ, Костромской губерніи:

- I. **Бѣлбажскаго**—на сумму 16.567 р. въ Бортновскомъ Волостномъ Правленіи 10 ноября и на участки, оставшіеся непроданными съ настоящихъ торговъ, въ Ильинско-Заборскомъ Вол. Правленіи 26 ноября.
- II. **Ветлужскаго**—на сумму 15.957 руб. въ Ветлужскомъ Уѣздномъ Полицейскомъ Управленіи 10 ноября и на участки, оставшіеся непроданными съ настоящихъ торговъ, въ Хмѣлевицкомъ Вол. Правленіи 22 ноября.
- III. **Буйскаго**—на сумму 28.457 р. въ Буйскомъ Уѣздномъ Полицейскомъ Управленіи 12 ноября и на участки, оставшіеся непроданными съ настоящихъ торговъ, въ томъ же Полиц. Управленіи 22 ноября.
- IV. **Ошминско-Пижемскаго**—на сумму 40.730 р. въ Ветлужскомъ Уѣздномъ Полицейскомъ Управленіи 10 ноября и на участки, оставшіеся непроданными съ настоящихъ торговъ, въ Тоншаевскомъ Волостномъ Правленіи 22 ноября.
- V. **Понизовскаго**—на сумму 59.327 р. въ Макарьевскомъ Уѣздномъ Полицейскомъ Управленіи 9 ноября и на участки, оставшіеся непроданными съ настоящихъ торговъ, въ томъ же Полиц. Управленіи 22 ноября.

Торги, повсемѣстно, въ означенное время начнутся въ 12 часовъ дня.

Подробныя объявленія назначеннымъ въ продажу лѣсосѣкамъ, дѣлянкамъ и выборочнымъ участкамъ, а также условія продажи можно разсматривать и получать въ Костромско-Ярославскомъ Управленіи Земледѣлія и Государственныхъ Имуществъ и у мѣстныхъ Лѣсничихъ, а равно во всѣхъ тѣхъ мѣстахъ, гдѣ назначено производство торговъ, можно видѣть и получать объявленія.



# УПРАВЛЕНИЕ СИМБИРСКАГО УДѢЛЬНАГО ОКРУГА

объявляетъ, что въ текущемъ 1907 году назначены **торги**, безъ переторжки, **на продажу лѣса** на срубъ, небольшими дѣлками, изъ нижеслѣдующихъ имѣній Симбирскаго Удѣльнаго Округа.

Торги будутъ начинаться въ 12 час. дня и производиться устно и при посредствѣ письменныхъ объявленій, подаваемыхъ въ запечатанныхъ пакетахъ.

- Торги будутъ начинаться въ 12 час. дня и производиться устно и при посредствѣ письменныхъ объявленій, подаваемыхъ въ запечатанныхъ пакетахъ.
- I-го Симбирскаго** имѣнія—318,50 дес., оцѣненныхъ въ 61.547 руб., въ **г. Симбирскѣ**, 26 октября.
  - VII-го Рачейскаго** имѣнія—548,58 дес., оцѣненныхъ въ 89.016 руб., въ **с. Старой Рачейкѣ**, Сызранскаго уѣзда, 18, 19 и 20 октября.
  - XI-го Теренгульскаго** имѣнія—233,42 дес., оцѣненныхъ въ 19.197 руб., въ **с. Тереньгѣ**, Сенгилеевскаго уѣзда, 26 и 27 октября.
  - XVI-го Канадейскаго** имѣнія—271,92 дес., оцѣненныхъ въ 38.836 руб., въ **с. Новоспаскомѣ**, Сызранскаго уѣзда, 26 и 27 октября.
  - XVII-го Никулинскаго** имѣнія—643,15 дес., оцѣненныхъ въ 117.735 руб., въ **с. Никулинѣ**, Сызранскаго уѣзда, 23 и 24 октября.

## МОГИЛЕВО-ЧЕРНИГОВСКОЕ

### Управление Земледѣлія и Государственныхъ Имуществъ

объявляетъ о назначеніи **торговъ**, безъ переторжки, **на продажу лѣса**, на условіяхъ 1907 года, изъ дачъ:

- 1. Техтинскаго** лѣсничества, на сумму 1.250 руб., въ Полыковичскомъ Волостномъ Правленіи, Могилевскаго уѣзда, на 15 ноября 1907 года.
- 2. Лубяницкаго** лѣсничества, на сумму 28.620 руб., въ Быховскомъ Уѣздномъ Полицейскомъ Управленіи, на 26 ноября 1907 года.
- 3. Оршанскаго** лѣсничества, на сумму 68.793 руб., въ Оршанскомъ Уѣздномъ Полицейскомъ Управленіи, на 28 ноября 1907 года.
- 4. Чериковскаго** лѣсничества, на сумму 38.293 руб., въ Пропойскомъ Волостномъ Правленіи, Быховскаго уѣзда, на 22 ноября 1907 года.
- 5. Быховскаго** лѣсничества, на сумму 70.091 руб., въ Быховскомъ Уѣздномъ Полицейскомъ Управленіи, на 19 ноября 1907 года.
- 6. Горецкаго** лѣсничества, на сумму 7.421 руб., въ Горецкомъ Уѣздномъ Полицейскомъ Управленіи, на 26 ноября 1907 года.

Торги начнутся въ 12 час. дня и будутъ производиться устно и съ принятіемъ запечатанныхъ объявленій, присланныхъ по почтѣ, или поданныхъ лично торговому присутствію до 2 час. пополудни дня торга.

Подробныя объявленія о торгахъ и условія продажи можно получать въ Могилево-Черниговскомъ Управленіи Земледѣлія и Государственныхъ Имуществъ и въ канцеляріяхъ мѣстныхъ Лѣсничихъ, а за осмотромъ лѣса, назначеннаго въ продажу, надлежитъ обращаться къ тѣмъ же Лѣсничимъ или къ лѣсной стражѣ.

## Удѣльные лѣсные торги

будутъ произведены въ текущемъ 1907-мъ году:

- 1) 27-го октября въ гор. Юрьевѣ, Владимірской губ., въ помѣщеніи Уѣздной Земской Управы, по дачамъ Ивачевской, Петровско-Клинской, Чистухинской и Горицкое Пастъбище 16-го Юрьевского имѣнія.
- 2) 9-го ноября въ гор. Суздаль, Владимірской губ., въ помѣщеніи чайной Попечительства о народной трезвости, по дачамъ Обезовской и Дюковскій Боръ 6-го Суздальскаго имѣнія.
- 3) 9 ноября въ гор. Александровѣ, Владимірской губ., въ Управленіи 8-го Александровскаго имѣнія, по дачамъ: Кижилово-Двойнинской, Вѣдомской, Александровской, Весковской, Слотинской, Островной и Подольхи 8-го Александровскаго имѣнія.
- 4) 13 и 15 ноября въ гор. Ковровѣ, Владимірской губ., въ помѣщеніи чайной Общества трезвости, по дачамъ: Даниловской, Ширилинской, Затхлинской, Всегодической и Качаловскій боръ 9-го Ковровскаго имѣнія.
- 5) 9 и 10 ноября въ гор. Вязникахъ, Владимірской губ., въ помѣщеніи Уѣздной Земской Управы, по дачѣ Ярополческій Боръ 11-го Вязниковскаго имѣнія.

Кондиціи и свѣдѣнія о продаваемомъ лѣсѣ можно видѣть въ присутственные дни въ Управленіи Московскаго Удѣльнаго Округа (Москва, Пречистенскій бульваръ) и въ Управленіяхъ имѣніями: 6-го имѣнія въ гор. Суздаль, 8-го имѣнія въ гор. Александровѣ, 9-го имѣнія въ гор. Ковровѣ, 11-го имѣнія въ гор. Вязникахъ и 16-го имѣнія въ г. Юрьевѣ, Владимірской губерніи.



# ПЕРМСКОЕ

## Управление Земледѣлія и Государственныхъ Имуществъ

объявляетъ, что на продажу лѣса изъ казенныхъ дачъ Пермской губерніи назначены торги въ слѣдующихъ мѣстахъ:

1. Въ Пермскомъ Управленіи Земледѣлія и Государственныхъ Имуществъ 15 ноября 1907 года (первые) и 4 декабря 1907 года (вторые) по лѣсничествамъ: Колвинскому на сумму 72.284 руб., Полюдовскому—на сумму 57.870 руб., Урольскому—на сумму 26.983 руб., Бондюжскому—на сумму 23.715 руб. и Пармскому—на сумму 45.779 руб.
2. Въ Пермскомъ Управленіи Земледѣлія и Государственныхъ Имуществъ 17 ноября 1907 года (первые) и 5 декабря 1907 года (вторые) по лѣсничествамъ: Кутимскому—на сумму 13.387 руб., Юмскому—на сумму 50.103 руб., Чусовскому—на сумму 19.497 руб., Верхъ-Печерскому—на сумму 14.598 руб., Гаинскому—на сумму 30.516 руб., Косинскому—на сумму 8.799 руб., Мошевскому—на сумму 6.554 руб. и Шакшерскому—на сумму 21.612 руб.
3. Въ Пермскомъ Управленіи Земледѣлія и Государственныхъ Имуществъ 20 ноября 1907 года (первые) и 8 декабря 1907 года (вторые) по лѣсничествамъ: Верхотурскому—на сумму 39.137 руб. и Богословскому—на сумму 623.316 руб.
4. Въ Красноуфимскомъ Уѣздномъ Полицейскомъ Управленіи 3 ноября 1907 года (первые) и 24 ноября 1907 года (вторые) по лѣсничествамъ: Красноуфимскому—на сумму 8.672 руб., Алмазовскому—на сумму 45.000 руб., Бисертскому—на сумму 19.063 руб. и Юлаевскому—на сумму 33.894 руб.
5. Въ Кунгурскомъ Уѣздномъ Полицейскомъ Управленіи 6 ноября 1907 года (первые) и 20 ноября 1907 года (вторые) по Урминскому лѣсничеству на сумму 11.761 руб.
6. Въ Осинскомъ Уѣздномъ Полицейскомъ Управленіи 9 ноября 1907 года (первые) и 29 ноября 1907 года (вторые) по лѣсничествамъ: Карьевскому—на сумму 8.957 руб., Рябковскому—на сумму 15.954 руб. и Уинскому—на сумму 17.925 руб.
7. Въ Соликамскомъ Уѣздномъ Полицейскомъ Управленіи 24 ноября 1907 года (первые) и 11 декабря 1907 года (вторые) по Соликамскому лѣсничеству—на сумму 4.034 руб.

Подробныя свѣдѣнія по предлагаемому къ продажѣ лѣсу можно получать въ Управленіи Земледѣлія и Государственныхъ Имуществъ въ г. Перми и у мѣстныхъ Лѣсничихъ, къ которымъ слѣдуетъ также обращаться и для осмотра продаваемого лѣса въ натурѣ.

Начальникъ Управленія (И. д.) *Дубенскій.*

Вр. (И. д.) Дѣлопроизводителя *Сухихъ.*

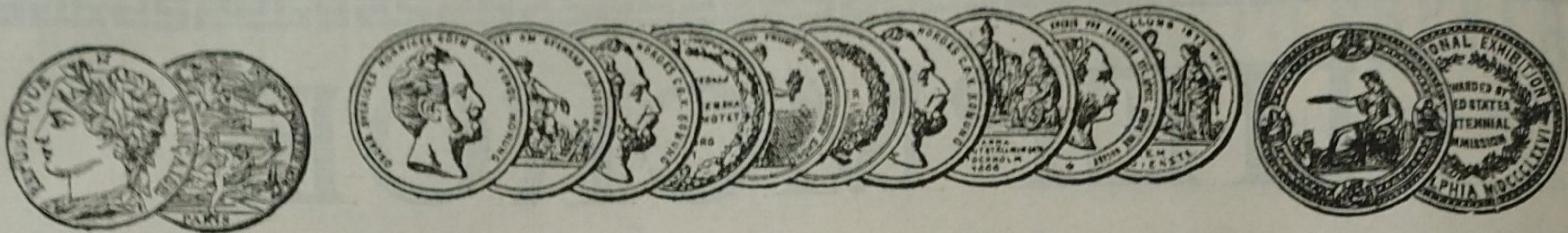
# МОГИЛЕВО-ЧЕРНИГОВСКОЕ

## Управление Земледѣлія и Государственныхъ Имуществъ

объявляетъ о назначеніи торговъ, безъ переторжки, на продажу лѣса, на условіяхъ 1907 года, изъ дачъ Пакульскаго лѣсничества, на сумму 32.974 руб., въ г. Черниговѣ, въ помѣщеніи Губернскаго Правленія, на 19 ноября 1907 года.

Торги начнутся въ 12 час. дня и будутъ производиться устно и съ принятіемъ запечатанныхъ объявленій, присланныхъ по почтѣ, или поданныхъ лично торговому присутствію до 2 час. пополудни дня торга. Подробныя объявленія о торгахъ и условія продажи можно получить въ Могилево-Черниговскомъ Управленіи Земледѣлія и Государственныхъ Имуществъ и въ канцеляріяхъ мѣстныхъ Лѣсничихъ, а за осмотромъ лѣса, назначеннаго въ продажу, надлежитъ обращаться къ тому же Лѣсничему, или къ лѣсной стражѣ.





АКЦИОНЕРНОЕ ОБЩЕСТВО  
МАШИНОСТРОИТЕЛЬНЫХЪ ЗАВОДОВЪ

# І. и К. Г. БОЛИНДЕРА

въ СТОКГОЛЬМЪ—ШВЕЦІЯ.

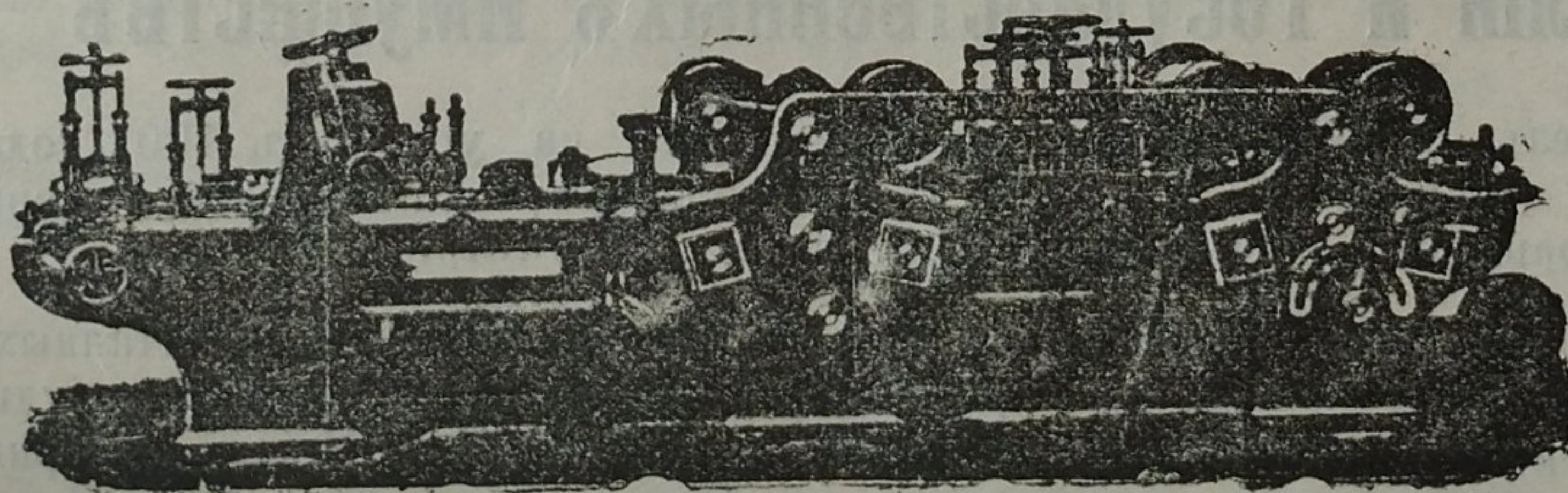
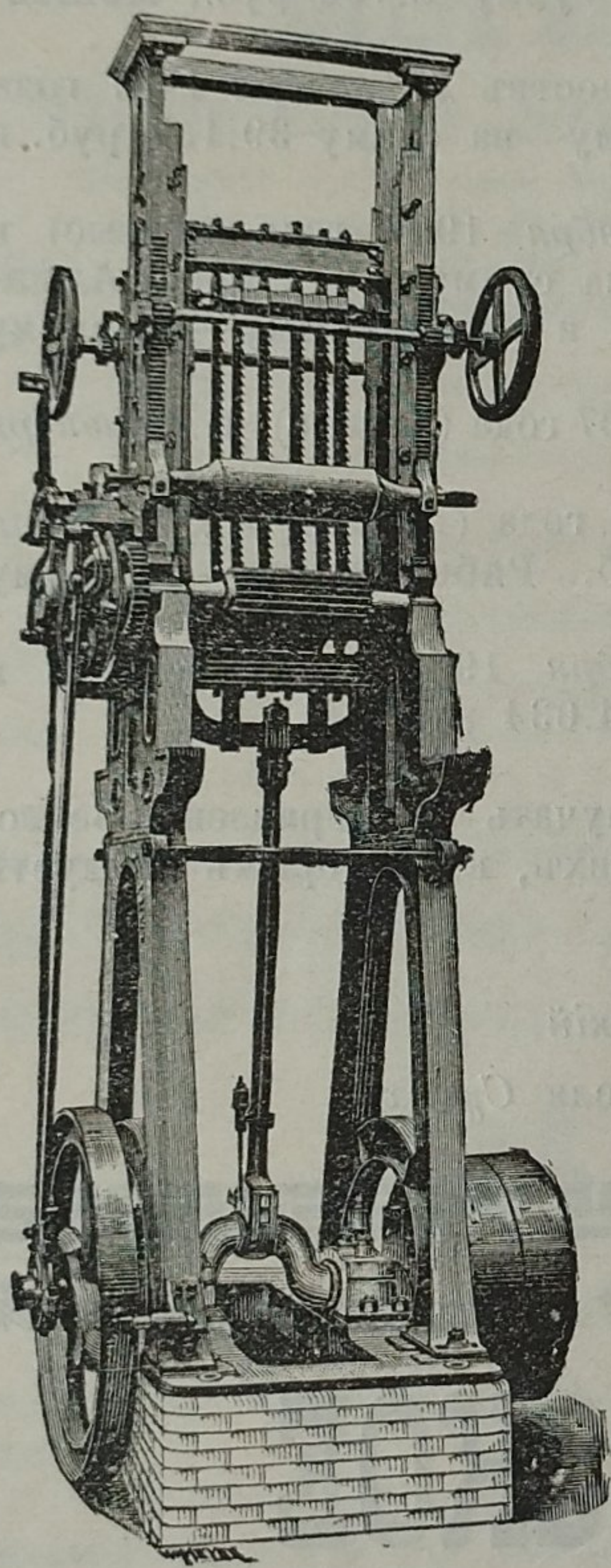
Основано въ 1844 году.

## МАШИНЫ

ДЛЯ ОБРАБОТКИ ДЕРЕВА.

Строгальные станки новѣйшей конструкции и недостигнутой еще по сіе время производительности изготовляются въ болѣе чѣмъ 30 величинъ. Съ нашимъ строгальнымъ станкомъ № 12 была достигнута производительность въ 100000 футъ или 43000 аршинъ гребня и паза въ теченіе 10 час.

Высшая награда «GRAND-PRIX» на всемирной выставкѣ въ Парижѣ 1900 г.



КОНТОРА

въ С.-Петербургѣ, Б. Ко-  
нюшенная, 13.

Техническая контора

Ад. Кьельгрекъ.

Заводъ въ СТОКГОЛЬМЪ—ШВЕЦІЯ.

Остерегаться поддѣлокъ, выдаваемыхъ за производство нашихъ заводовъ!