

ЛѢСОПРОМЫШЛЕННЫЙ ВѢСТНИКЪ.

ЖУРНАЛЬ ЛѢСНОГО ХОЗЯЙСТВА, ЛѢСНОЙ ПРОМЫШЛЕННОСТИ И ТОРГОВЛИ ЛѢСОМЪ.
ВЫХОДИТЬ ЕЖЕНЕДѢЛЬНО.

ПОДПИСНАЯ ЦѢНА съ доставкой и пересылкой: на годъ—шесть руб-лей и на полгода—четыре рубля; отдѣльные номера по 25 коп.

ЗА НАПЕЧАТАНІЕ ОБЪЯВЛЕНІЙ на послѣднихъ страницахъ взимается за одинъ разъ: за цѣлую страницу—30 руб., за 1/2 страницы—20 руб., за 1/4 страницы—12 руб., за 1/8 страницы—8 руб. и за строку петита въ 25 буквъ—20 к. При повтореніи дѣлается скидка по особому тарифу Редакціи. За пересылку отдѣльныхъ объявленій, вѣсомъ до 1 лота, взимается по 70 коп. и по 35 коп. за каждый добавочный лотъ, съ каждой сотни экземпляровъ. За перемѣну адреса уплачивается 60 коп.

ПОДПИСКА ПРИНИМАЕТСЯ въ конторѣ Редакціи и въ извѣстныхъ книжныхъ магазинахъ. Объявленія принимаются въ конторѣ Редакціи и конторахъ объявленій Петербурга и Москвы.

АДРЕСЪ РЕДАКЦІИ И КОНТОРЫ: Москва, Петровско-Разумовское.

Статьи, присылаемыя для напечатанія, могутъ въ случаѣ надобности подвергаться сокращеніямъ и измѣненіямъ. Статьи, присылаемыя безъ обозначенія условій гонорара, считаются безплатными. Статьи, признанныя Редакціей неудобными для напечатанія, сохраняются 3 мѣсяца и возвращаются авторамъ за ихъ счетъ. О присылаемыхъ въ Редакцію новыхъ книгахъ даются въ журналѣ отзывы или помѣщаются объявленія.

Редакція открыта ежедневно, кромѣ граздничныхъ дней, отъ 11 до 4 часовъ дня. Для личныхъ объясненій редакторъ принимаетъ по субботамъ отъ 6 до 7 час. вечера и по воскресеньямъ отъ 1 до 2-хъ часовъ дня.

№ 43.

25-го ОКТЯБРЯ.

1907 г.

СОДЕРЖАНІЕ.

Мемельская лѣсная торговля въ 1906 г. С. А. Б.—Кустарники и ихъ значеніе для лѣса. (Окончаніе.) Э. А. Мейеръ.—Лѣсоторговый отдѣлъ. Операцин общества предохраненія дерева отъ преждевременной порчи и гніенія за 1906 г.—Операцин товарищества „Владимиръ Макаровъ и Сыновья“ за 1906 г.—Кронштадтъ.—С.-Петербургъ.—Астрахань.—Сдѣлки на дрова подь Москвою.—Хроника. Обь измѣненіи устава товарищества технической разработки лѣсныхъ произведеній.—О продленіи срока для собранія основного капитала акціонернаго общества смолокурныхъ и гарпіусныхъ заводовъ.—Обь увеличеніи основного капитала товарищества лѣсопильнаго завода „Стелла Поларе“.—Лѣсные пожары.—Изобрѣтенія.—Справочный отдѣлъ. Предстоящіе торги и поставки.—Объявленія.

Мемельская лѣсная торговля въ 1906 году.

Настроеніе рынка было въ теченіе всего истекшаго года устойчивое. Вывозъ былъ значительный, такъ какъ вслѣдствіе общихъ неблагопріятныхъ условій промышленности въ Россіи много предпринимателей обратилось къ лѣсной торговлѣ, а русскіе лѣсовладѣльцы, вслѣдствіе крестьянскихъ волненій, стремились продавать свои лѣса, опасаясь принудительнаго отчужденія.

Съ началомъ мая пришли первые плоты изъ Россіи въ Руссь и отсюда тотчасъ направились далѣе—къ Мемелю. На необыкновенно рано очистившейся отъ льда рѣкѣ условия для сплава были очень благопріятны до самаго октября, но при недостаткѣ людей заработная плата достигла скоро значительной высоты и вслѣдствіе этого произошло болѣе раннее, чѣмъ обыкновенно, осеннее повышеніе фрахтовъ. Но въ концѣ октября совершенно неожиданно явилось большое бѣдствіе. Вслѣдствіе продолжительныхъ восточныхъ вѣтровъ, вода упала такъ, что бассейны не могъ уже поднять всего сплавляемаго лѣса многіе пароходы, обычно работавшіе въ каналѣ, уже были не въ состояніи войти туда, по причинѣ низкаго уровня воды, вслѣдствіе чего поднялась стоимость транспорта изъ бассейна до внѣшней границы шлюзовъ, что повлекло за собою дальнѣйшее повышеніе фрахтовъ. Особенныя затрудненія получились оттого, что тяжело нагруженные бойдаки,

лишенные паровой тяги, пошли изъ Мемеля въ каналъ и, вслѣдствіе большой ширины ихъ и медленнаго хода, совершенно останавливали движеніе судовъ въ узкихъ мѣстахъ на болѣе или менѣе продолжительное время. Лишь благодаря тому счастливому обстоятельству, что первый серьезный морозъ ударилъ только 9 декабря, удалось во время убрать все дерево въ склады.

Стоимость всего выгруженнаго лѣса составляла: 22.168.440 марокъ, противъ 21.320.240 мар. въ 1905 г. и 17.651.200 мар. въ 1904 г. Стоимость ввоза составила 17.852.330 мар., противъ 13.583.750 мар. въ 1905 г. и 13.522.450 мар. въ 1904 г.

Торговля дубовой клепкой была въ началѣ 1906 года довольно оживленная, но въ мартѣ почти совершенно прекратилась. Продажныя цѣны были въ выйдномъ соотвѣтствіи съ покупными, но весной и лѣтомъ спросъ упалъ совершенно и цѣны понизились на 5—10%. Въ нашей торговлѣ замѣчается очень печальное явленіе, что привозъ становится годъ отъ года меньше, въ то время, какъ въ Либаву увеличивается; конкуренція съ этимъ портомъ потому особенно тяжела, что вслѣдствіе болѣе близкаго разстоянія отъ лѣсовъ и меньшихъ фрахтовъ, доставка туда обходится дешевле; благодаря этому, изъ Либавы постоянно идутъ болѣе выгодныя предложенія въ Англію. Въ 1906 году съ Мемеля пошло 477 тыс. противъ 737 тыс. за 1905 годъ, въ то время, какъ экспортъ изъ Либавы достигъ

600 тыс. Всего было продано только 6.865 шокъ, что съ оставшимися отъ 1905 года 5.880 шокъ, составило 12.745 шокъ; изъ этого количества 7.428 шокъ было продано мѣстнымъ экспортерамъ (вмѣсто 12.320 шокъ въ 1905 г.); непроданными осталось около 5.300 шокъ. По мнѣнію русскихъ лѣсопромышленниковъ, цѣны должны подняться, такъ какъ мѣстные склады невелики, а новыхъ товаровъ приходитъ мало; однако, нужно считаться со спросомъ въ Англии, который изъ года въ годъ уменьшается. Тамъ сильно сократилось потребленіе пива и вмѣстѣ съ тѣмъ спросъ на бочки, такъ что запасы на складахъ превышаютъ потребность. Нѣсколько большій спросъ существуетъ въ Опорто и только на болѣе длинную клепку, идущую по болѣе высокой цѣнѣ. Но на общее положеніе дѣла это мало вліяетъ. А такъ какъ русскіе лѣсопромышленники держатъ очень высокія цѣны, согласиться на которыя нѣтъ возможности, то дѣло совершенно замираетъ.

Еловыхъ балоковъ было сбыто 52.470 кубич. футовъ по цѣнѣ отъ 80 пфениговъ до 1 марки; большею частью онѣ нашли себѣ мѣстное употребленіе.

Торговля еловыми слиперами прошла неблагопріятно. Господствовалъ взглядъ, что вывозъ, вслѣдствіе волненій въ Россіи, долженъ сократиться, по причинѣ недостатка рабочихъ рукъ и высокой цѣны на нихъ; вслѣдствіе этого, русскіе торговцы потребовали болѣе высокія цѣны, на что пришлось согласиться. Цѣна одной штуки поднялась на 0,25—0,30 мар. противъ 1905 года. Къ тому же почти весь товаръ былъ закупленъ весною съ доставкой къ осени и зимѣ. Въ результатъ вывозъ оказался больше, чѣмъ въ предшествовавшемъ году, а именно, 731.197 штукъ противъ 656.574 и все закупленное количество было отправлено, хотя и очень поздно, далѣе въ Русь. Однако спросъ въ Англии былъ не такъ великъ, какъ ожидалось, и англійскіе купцы медлили съ своими ордерами, такъ что не только постепенно понижались цѣны, но и часть товара осталась непроданной. Къ этому присоединилось еще то обстоятельство, что лѣсопромышленники въ русскихъ остзейскихъ гаваняхъ поторопились, опять-таки вслѣдствіе неувѣренности въ завтрашнемъ днѣ, пустить на рынокъ товары, тотчасъ же послѣ ихъ прибытія, и это, въ свою очередь, понизило цѣны. Въ 1906 году было нагружено слиперовъ 663.651 штука противъ 623.401 въ 1905 году.

Настроеніе шпального рынка было устойчивое и конъюнктура была все время на повышеніе, такъ что цѣны стояли хорошія; такъ, нормальные шпалы шли по 3.20 марки за штуку. Причиною этого является очень большой спросъ со стороны германскихъ желѣзныхъ дорогъ; предложеніе же было относительно небольшое. Шпалы же для узкоколейныхъ дорогъ были въ пренебреженіи, такъ какъ постройка этихъ дорогъ была въ очень ограниченныхъ размѣрахъ.

Торговля пильными товарами была очень оживленная. Цѣны держались крѣпко и сбытъ обдѣланныхъ товаровъ былъ хорошій, такъ какъ оживившаяся германская промышленность предъявляла на нихъ большой спросъ. Но, съ другой стороны, торговлѣ былъ

нанесенъ и ущербъ слишкомъ высокимъ учетнымъ процентомъ въ банкахъ, что очень вредно отозвалось на строительной дѣятельности, вслѣдствіе чего упали цѣны на строительные матеріалы, и это особенно чувствовалось на берлинскомъ рынкѣ.

Вслѣдствіе быстро поднявшихся цѣнъ на рабочія руки и увеличенія стоимости сплава, лѣсопильное дѣло сильно пострадало. Отправка въ Англию была опять совершенно незначительная, такъ какъ предложенныя тамъ цѣны совершенно не соответствовали стоимости производства.

При мягкой зимѣ истекшаго года и неустойчивомъ положеніи дѣлъ въ Россіи, нельзя было рассчитывать на большое прибытіе круглаго лѣса, почему владѣльцы лѣсопильныхъ поторопились еще зимою сдѣлать большія закупки въ Россіи по высокимъ цѣнамъ. Въ февраль мѣсяцѣ дороги улучшились, крестьянскія волненія улеглись и благодаря этому, работы въ лѣсахъ возобновились съ новой силой, такъ что изъ Россіи пошло опять много круглаго лѣса. Но несмотря на это, цѣны до осени стояли высокія и стали уменьшаться только послѣ того, какъ потребность лѣсопильныхъ была почти удовлетворена; ель понизилась въ цѣнѣ очень значительно, а на пихту цѣна осталась почти безъ измѣненія.

Сбытъ составлялъ: сосны—325.145 фестметровъ противъ 178.575 фестметровъ въ 1905 г.; пихты—226.712 фестметровъ противъ 161.303 фестметровъ въ 1905 г. Платили: за сосновый круглый лѣсъ I и II класса 20—24 марки; III кл. 17—18,50 мар.; IV кл. 14—15,50 мар.; за пихтовый I и II кл. 16—18 мар.; III кл. 14—16 мар. и IV кл. 12—14 марокъ.

Объ отдѣльныхъ сортахъ можно сообщить слѣдующее. Сосновые пластины не имѣли сбыта въ Англию, но зато болѣе широкіе размѣры хорошо шли въ Германію, благодаря слишкомъ высокимъ американскимъ цѣнамъ на сосну и очень оживленному спросу на вагонное дерево, вслѣдствіе чего оказалось возможнымъ пустить сюда также и тотъ круглый лѣсъ, который обычно заготовлялся для англійскаго рынка. Вывозъ пихтовыхъ пластинъ сократился, вслѣдствіе невыгодныхъ цѣнъ.

Вывозъ брусевъ точно также упалъ, такъ какъ большое предложеніе пихтовыхъ брусевъ изъ Галиціи вызвало относительно сильное пониженіе цѣнъ, такъ что сосновые брусья продавались не дороже 41 марки за куб. метръ и пихтовые—35 марокъ за куб. метръ.

На мелкій тесаный кантовый лѣсъ и латы стоялъ большой спросъ и цѣны повышались. Сосновые дильсы хорошаго качества и большой ширины продавались по выгоднымъ цѣнамъ. За 1 сортъ платили 1,80—2.00 марки и за 2-й—1,60—1.70 марки. Однодюймовые и болѣе узкіе 1 и 2-го сорта шли по 1,25 марки. Пихтовые дильсы хорошо шли на Рейнъ и въ Вестфалію и при длинѣ 4,50 метра и 11 ширины цѣнились въ 44—46 марокъ за куб. метръ, болѣе узкіе товары—соответственно дешевле. Цѣны на Везеръ и Эмсъ были также хорошія.

С. А. Б.

Кустарники и ихъ значеніе для лѣса.

(Окончаніе.)

E. angustifolia L., Масличное дерево. Страдаетъ подл Москвою отъ мороза. Въ южныхъ же губерніяхъ оно очень часто примѣняется для изгородей.

Лохъ растетъ на всякой почвѣ, но лучше предпочитаетъ глинисто-песчаную, на солнечномъ мѣстѣ.

Размножается сѣменами и отводками.

Eleutherococcus, Ежѣвое дерево, тернистый Пебанкъ. Сем. *Araliaceae*.

E. senticosus—Махіт. Маленькій, колючій, средней величины кустарникъ, напоминающій по сложенію своихъ листьевъ каштанъ. Сѣмена похожи на ягоды, сухія, круглыя. Размножается сѣменами.

Evonymus—Бересклетъ. Сем. *Celastraceae*.

E. europaea L. Въ Европѣ и умѣренной Восточной Азіи, распространенный кустарникъ, съ четырехранными вѣтвями. Особенно красивъ осенью. Сѣмена оранжеваго цвѣта.

E. Hamiltoniana Wall. Маньчжурія и о. Сахалинъ. Небольшой кустарникъ, вначалѣ съ зелеными, позднѣе съ коричнево-красными круглыми вѣтвями.

E. verrucosa Scop. Бородавчатый кустарникъ, встрѣчающійся у насъ въ лѣсахъ.

Бересклетъ растетъ на всякой почвѣ и переноситъ тѣнь. Размножается сѣменами.

Genista, Красильный дрокъ. Сем. *Papilionaceae*.

G. tinctoria L. Европа и Сибирь. Маленькій кустарникъ, съ зелеными вѣтвями, съ желтыми цвѣтами, дающими кормъ для пчелъ.

Hippophae, Облѣпиха. Сем. *Elaeagnaceae*.

H. rhamnoides L. Западн. Европа и Сибирь. Кустарникъ съ иволистными серебристыми листьями и желтыми ягодами, употребляемыми въ Сибири на варенье, особенно на наливки. Растеніе двудомное. Размножается сѣменами и корневыми отпрысками, которые на песчанистой почвѣ отъ старыхъ деревьевъ получаютъ въ изобиліи.

Hydrangea, Гортензія. Сем. *Hydrangeaceae*.

H. paniculata Sieb. Низкорослый кустарникъ съ огромными пирамидальными бѣлыми или розовыми цвѣточными кистями, еще болѣе крупными, чѣмъ у сирени. Очень красивый кустарникъ.

Lonicera, Жимолость. Сем. *Caprifoliaceae*.

L. alpigena L. Европейскія Альпы, Востокъ и Гималай. Весьма представительный, высоко, но медленно растущій кустарникъ, густой и прямой съ широколанцетовидными или эллиптическими листьями, съ крупными (велич. съ владимірскую вишню) красными ягодами.

L. chrysantha Turz. Сибирь и Амуръ. Высокорослый кустарникъ съ желтыми цвѣтами.

L. coerulea L. Сѣв. Европа и Сибирь. Маленькій кустарникъ. Встрѣчается у насъ въ лѣсахъ. Ягоды синія, по мнѣнію Р. И. Шредеръ, съѣдобныя, особенно пригодны для варенья.

L. tatarica L. Восточная Россія, Сибирь. Высокорослый и богато цвѣтушій кустарникъ, сильно распространенный во всѣхъ европейскихъ садахъ въ много-

численныхъ видоизмѣненіяхъ, — съ цвѣтами отъ чисто-бѣлаго, до ярко-краснаго цвѣта.

L. Xylosteum L. Кустарникъ средней величины, встрѣчается у насъ въ лѣсахъ.

Жимолости размножаются сѣменами и черенками.

Philadelphus, Жасминъ дикій. Сем. *Saxifragaceae*.

Ph. coronarius L. Средняя Европа и Кавказъ. Весьма извѣстный кустарникъ, часто встрѣчающійся въ садахъ, съ бѣлыми душистыми цвѣтами. Въ садахъ верѣчаются нѣкоторыя разновидности.

Ph. latifolius Schrad. Сѣв.-Восточная Америка. Высокорослый, широколистный кустарникъ, цвѣтушій поздно крупными, но мало душистыми цвѣтами. Цвѣтеніе недѣли на 2 позднѣе предыдущаго вида.

Ph. Schrenki Rupr. Амуръ. Кустарникъ средней величины. Цвѣты безъ запаха.

Садовые жасмины, рядомъ съ сиренью, принадлежатъ къ лучшимъ цвѣтушимъ садовымъ кустарникамъ. Сѣмена очень мелкія, но получаютъ въ изобиліи. Приростъ вначалѣ очень медленный, позднѣе — довольно быстрый. Кромѣ сѣмянъ размножаются отводками или черенками.

Potentilla, Лапчатка. Сем. *Rosaceae*.

P. fruticosa L. Сибирь, Сѣв. Америка. Низкорослый кустарникъ съ желтыми медоносными цвѣтами; цвѣтетъ отъ начала весны до поздней осени. Размноженіе сѣменами и черенками.

Prunus. Сем. *Rosaceae*.

P. Padus L., Черемуха. Европа, Азія. Извѣстное маленькое деревцо или большой кустарникъ.

P. virginiana L. Сѣв. Америка. Большой кустарникъ, но ниже нашей черемухи. Этотъ кустарникъ заслуживаетъ предпочтенія предъ нашей черемухой въ томъ отношеніи, что на немъ меньше бываетъ разныхъ насѣкомыхъ, въ особенности черемуховой моли, *Tinea padella*, которая является страшнымъ бичомъ для нашихъ черемухъ, объѣдая листья до гола. Размножается черемуха сѣменами.

Rhamnus, Крушина. Сем. *Rhamnaceae*.

Rh. cathartica L. Сибирь. Высокорослый кустарникъ, съ колючими вѣтвями.

Rh. Frangula L. Обыкновенная крушина, которая встрѣчается у насъ въ лѣсахъ. Цвѣты медоносны.

Rh. mandschurica, Rupr. Амуръ, Маньчжурія. Кустарникъ, мало отличающійся отъ *Rh. cathartica*.

Почти все виды крушины служатъ великолѣпнымъ матеріаломъ для изгородей; кромѣ того, они очень тѣневыносливы. Размноженіе — сѣменами.

Ribes. Сем. *Saxifragaceae*.

R. alpinum L. Альпійская смородина. Сѣв. Европа, Сибирь и Японія. Ширококорослый кустарникъ, съ вѣтвями безъ шиповъ; ягоды красныя, мало-важныя.

R. Grossularia L. Крыжовникъ. Европа и Азія. Кустарникъ разводится во многихъ сортахъ. Въ Германіи, для лѣсного хозяйства рекомендуется для защиты птицъ американскій горный крыжовникъ.

R. nigrum L. Черная смородина. Сѣверн. и Средн. Европа.

R. rubrum L. Красная смородина. Сѣв. и Средн. Европа, Кавказъ, Востокъ и Сибирь.

Оба эти вида извѣстны каждому.

R. saxatile Pall.—*R. diacantha* Pall. Сибирь, Алтай и Амуръ. Прекрасный кустарникъ съ крупными красными ягодами, но невкусными.

Rosa, Шиповникъ. Сем. *Rosaceae*.

Кустарникъ въ арборетумѣ Института культивируется въ числѣ 75 разныхъ видовъ; изъ нихъ можно рекомендовать, какъ совершенно выносливые, слѣдующіе:

R. alpina L. На горахъ Зап. Европы. Кустарникъ крупный съ длинными красными плодами.

R. cinnamomea L. Нашъ обыкновенный шиповникъ, встрѣчающійся въ лѣсахъ.

R. rubrifolia Willd. Краснолиственная роза. Западная Европа. Прекрасный кустарникъ съ красноватыми листьями.

R. glaucescens Willd. Форма отъ предыдущаго, съ синеватыми листьями.

R. rugosa Thunbg. Морщинистая роза. Весьма красивый, но колючій кустарникъ; плоды очень крупные, употребляемые на варенье.

R. villosa L. Яблочная роза. Средн. и Южная Европа и Востокъ. Прямой, высокорослый кустарникъ съ пушистыми листьями.

R. pomifera Неггм. Настоящая яблочная роза. Высокій, пряморослый кустарникъ, дающій извѣстныя въ домашнемъ хозяйствѣ шиповниковыя яблоки, употребляемая для варенья.

Всѣ означенные виды розъ размножаются сѣменами.

Rubus. Сем. *Rosaceae*.

R. corylifolius Sm. Ежевика. Средн. Европа и Сѣв. Америка. Очень плетистый кустарникъ съ пушистыми листьями; даетъ очень вкусныя ягоды.

R. Idaeus L. Малина.

R. nutcanus Mosino. Сѣв. Америка. Низкій пряморослый декоративный кустарникъ, съ бѣлыми цвѣтами.

R. odoratus L. Кустарникъ съ крупными розовыми цвѣтами и крупными лапчатыми листьями.

Размножаются сѣменами и отводками.

Salix, Ивы. Сем. *Salicaceae*.

Ивы находятся въ арборетумѣ Москов. Сельскохоз. Института въ многочисленныхъ видахъ и разновидностяхъ, а именно насчитывается до 178 видовъ. Для лѣсного хозяйства я упомяну тѣ изъ нихъ, которыя имѣютъ большій интересъ, и раздѣлю ихъ слѣдующимъ образомъ.

Корзиночныя крупныя ¹⁾.

Salix acuminata Sm. Верболозь. Большой кустарникъ; встрѣчается у насъ.

S. acuminata glabra Sr. Найдено въ питомникѣ М. С.-Х. Института.

S. acuminata dasyclados+*purpurea* Hort. Помѣсь.

¹⁾ Кромѣ корзиночныхъ, есть дужвыя ивы въ видѣ большихъ деревьевъ: *Salix alba*, *S. excelsior*, *S. palustris*, *S. palustris argentea*, *S. Russeliana*, *S. viridis*.

S. pulchra Wimmer. Красивое декоративное пирамидальное дерево изъ группы ивъ съ бѣлымъ налетомъ на вѣтвяхъ.

S. stipularis—*latifolia* Sr. Помѣсь.

S. viminalis cannabina, Hort. Коноплянная. Помѣсь.

S. viminalis regalis, Hort. Помѣсь. Одна изъ лучшихъ ивъ для плетения.

Среднія.

S. amygdalina L.—*S. triandra* L. Европа, Азія. Большой кустарникъ, особенно удобный для укрѣпленія береговъ и плотинъ; хорошая медоносная ива, средняго поспѣванія, и любимый корзиночный сортъ, хотя прутья очень хрупки и при основаніи изогнуты.

S. amygdalina v. aurata Sr. Золотистая ива. Найдена подъ Москвой; видоизмѣненія—съ вѣтвями бронзоваго цвѣта.

S. acuminata lutescens Sr. Желтоватая.

S. Forbyana Smith.—*S. purpurea*+*viminalis*. Одна изъ лучшихъ нашихъ корзиночныхъ ивъ.

S. molissima Ehrh.—*S. triandra*+*viminalis* Wimmer. Средн. Европа. Отличная корзиночная ива для болѣе изящныхъ издѣлій.

S. polyphylla Wimmer. Многолистная ива. Запад. Европа. Хорошая корзиночная ива.

S. purpurea L. Желтолозникъ. Средн. Европа. Видъ и видоизмѣненія этой ивы служатъ отличнымъ корзиночнымъ матеріаломъ.

S. purpurea Helix L. Средняя Европа.

S. purpurea Helix pyramidalis Hort. Болѣе высокая и пряморослая форма.

S. purpurea Lambertiana Sm. Даетъ болѣе длинныя и тонкія прутья, чѣмъ видовая форма.

S. rubra Huds.—Красная ива. Гибридъ между *S. purpurea* и *S. viminalis*. Отличная корзиночная ива.

S. viminalis L. Запад. Европа. Длинные и узкія листья, нижняя поверхность которыхъ покрыта блестящимъ серебристымъ пухомъ. Какъ самый видъ, такъ и всѣ его гибриды, отлично идутъ на плетение корзинъ.

Мелкія.

S. angustifolia Willd. Гибридъ между *S. viminalis* и *S. repens* Wimmer. Низкорослый или средней величины кустарникъ.

S. purpurea glauca Hort. Низкорослая разновидность съ синеватыми листьями.

S. purpurea var. uralensis Hort. Низкорослый кустарникъ, лучший изъ корзиночныхъ ивъ.

Для укрѣпленія откосовъ и береговъ.

S. amygdalina L.

S. aquatica Smith. Водяная ива. Гибридъ отъ *S. Caprea* и *S. cinerea* Wimm. Съ широкими листьями; встрѣчается на сырыхъ мѣстахъ.

S. cinerea L. Пепельная ива. Средн. и Сѣв. Европа, Сибирь. Небольшой кустарникъ; очень пригоденъ для укрѣпленія береговъ и плотинъ. Кора идетъ для дубленія. Цвѣты медоносные.

S. canescens Fries. Гибридъ между *S. cinerea* и *S. Laronum* Wimm. Сѣв. Европа. На болотистыхъ мѣстахъ,—по берегамъ прудовъ и рѣкъ.

Для укрѣпленія сыпучихъ песковъ.

S. acutifolia Willd. Вербя, или шельюга. Сред. и Южн. Европа. Небольшое деревцо или крупный кустарникъ съ ярко-красными вѣтвями. Цвѣты медоносные. Лучшая ива для укрѣпленія сыпучихъ песковъ.

S. daphnoides Vill. Вѣтви желтыя. Въ прочихъ отношеніяхъ похожа на предыдущую.

Для дубленія кожъ.

S. aquatica Smith. Водяная ива.

S. caprea L. Бредина. Сред. и Сѣв. Европа, Сибирь. Маленькое дерево или крупный кустарникъ, съ широкими пушистыми листьями, часто встрѣчающееся по опушкѣ и въ лѣсахъ. Кора даетъ лучшій матеріалъ для дубленія кожи, такъ какъ содержитъ 6—10% дубильной кислоты. вмѣстѣ съ тѣмъ бредина—отличное медоносное дерево, цвѣтетъ рано и обильно. Для плетения не годна. Черенками не принимается, въ отличіе отъ большинства другихъ ивъ.

S. cinerea L. Пепельная ива.

Медоносная, цвѣтущая въ первой половинѣ апрѣля.

S. caprea L. Бредина.

S. acutifolia Willd. Вербя.

Цвѣтущая во второй половинѣ апрѣля.

S. aurita L. Сѣв. и Средн. Европа. Часто встрѣчается по опушкамъ, оврагамъ, на сухихъ и сырыхъ мѣстахъ. Невысокій ширококораскидистый, уродливый кустарникъ, средней величины, рано и богато цвѣтушій золотисто-желтыми медоносными цвѣтами. Кора служить для дубленія кожъ.

S. acuminata Sm. Верболозь.

S. acutifolia Willd. Вербя.

Цвѣтущая въ первой половинѣ мая.

S. viminalis L.

S. stipularis Smith. Средн. и Сѣв. Европа. Большой кустарникъ, иногда маленькое дерево; сходный съ *S. viminalis*. Хороша для корзины грубаго характера.

S. nigricans Smith. Средн. и Сѣв. Европа, Сибирь. Большой кустарникъ.

Sambucus, Бузина. Сем. **Caprifoliaceae**.

S. racemosa L. Наша обыкновенная бузина, съ красными ягодами.

S. nigra L. Видъ съ черными ягодами изъ Сред. Европы. Подъ Москвою этотъ видъ чувствителенъ къ морозу. Размноженіе сѣменами и черенками.

Shepherdia. Сем. **Elaeagnaceae**.

Sh. argentea и *Sh. canadensis*, изъ Сѣв. Америки. Красивые кустарники, похожіе на *Elaeagnus argentea*, съ красными ягодами, рекомендуемыми для корма фазановъ.

Sorbus, Рябина. Сем. **Rosaceae**.

S. americana Marsh. Маленькое деревцо или большой кустарникъ, отличается красными листоносами и полосатыми листьями.

S. Aria Crtz. Средн. Европа. Съ крупными овальными или эллиптическими листьями, покрытыми на нижней поверхности бѣлымъ пушкомъ. Плоды съѣдобны.

S. Aucuparia L. Обыкновенная рябина. Въ садахъ встрѣчается съ сладкими ягодами *fructu dulci*, богемскій, *potanica*—также съ сладкими ягодами съ желтыми ягодами *fructu luteo*.

Видъ *S. latifolia*—съ черноватыми, крупными ягодами. Изъ Сѣв. Америки. Ягоды этихъ видовъ у насъ не созрѣваютъ.

Spiraea, Таволга. Сем. **Rosaceae**.

Родъ *Spiraea* содержитъ въ себѣ до 52-хъ видовъ, которые встрѣчаются въ умѣренной Азіи чаще, въ Европѣ и Сѣв. Америкѣ—рѣже. Въ садахъ культивируется до 32-хъ видовъ и кромѣ того масса помѣсей. Желаящимъ изучить родъ спирей я предложу известіе книгой Zabel. „Die strauchigen Spiraeen“.

S. arguta Lab. = *S. crenata* + *hypericifolia* Lab. Кустарникъ съ бѣлыми цвѣтами; цвѣтетъ весной.

S. crenata L. Восточная Европа, Востокъ, Кавказъ, Сибирь. Низкорослый кустарникъ съ округленными, зубчатыми листьями и бѣлыми цвѣтами въ плоскихъ кистяхъ.

S. Douglasi Hook. Сѣв. Америка. Прекрасный низкорослый кустарникъ съ красными цвѣтами въ большихъ и длинныхъ кистяхъ, съ сѣровато-зелеными листьями.

S. laevigata L. Сибирь. Низкорослый, гладколистный кустарникъ; цвѣты бѣлые въ короткихъ кистяхъ. Двудомное.

S. opulifolia L. = *Physocarpus opulifolia* Maximoviez. Сѣв. Америка. Большой, широкий кустарникъ съ лопастными, какъ у клена, листьями. Цвѣты бѣлые, въ плоскихъ кистяхъ.

S. sorbifolia L. Сибирь, Сѣв.-Восточная Россія. Большой перистолистный кустарникъ, съ огромными бѣлыми медоносными цвѣточными кистями. Цвѣтетъ въ іюль. Это одна изъ самыхъ видныхъ и красивыхъ спирей и вмѣстѣ съ тѣмъ—важное медоносное растеніе; кромѣ того, благодаря своимъ корневымъ отпрыскамъ, пригодна для укрѣпленія откосовъ.

Всѣ виды *Spiraea* размножаются сѣменами, отпрысками и черенками.

Symphoricarpus.—Сем. **Caprifoliaceae**.

S. racemosus Michx. Снѣжная ягода. Сѣв. Америка. Низкорослый кустарникъ, очень часто разводимый въ садахъ. Бѣлыя ягоды остаются на кустѣ цѣлую зиму. Размноженіе—сѣменами.

Syringa, Сирень. Сем. **Oleaceae**.

S. Josikaea Jacq. Венгерская сирень. Высокорослый кустарникъ, съ лиловыми цвѣтами; цвѣтетъ на двѣ недѣли позднѣе обыкновенной сирени.

S. vulgaris L. Обыкновенная сирень. Въ садахъ встрѣчается масса формъ съ простыми и махровыми цвѣтами, которые прививаются на простой, обыкновенной сирени.

Размножаются сѣменами и корневыми отпрысками.

Viburnum, Калина. Сем. *Saprifoliaceae*.

V. Lantana L. Большой кустарникъ, листья большіе, сѣровато-зеленые. Цвѣты бѣлые, въ большихъ, плоскихъ кистяхъ, появляются въ іюнь. Ягоды черно-фіолетовыя.

V. Lentago L. Сѣв. Америка. Кустарникъ съ красивыми свѣтло-зелеными листьями; цвѣты бѣлые — въ іюнь. Ягоды черно-лиловаго цвѣта.

V. Opulus L. Обыкновенная калина. Встрѣчается у насъ въ лѣсахъ. Большой кустарникъ съ красными ягодами, идущими въ пищу послѣ примораживанія.

В. Хвойныя породы.

Сем. *Coniferae*.

Juniperus communis L. Обыкновенный можжевельникъ. Встрѣчается у насъ въ лѣсахъ.

Juniperus Sabina L. Казачій можжевельникъ. Южн. Европа, Кавказъ, Сибирь. Полустелющійся кустарникъ средней величины. Отъ этого вида встрѣчается много разновидностей.

Размножаются сѣменами, отводками и черенками.

Thuja occidentalis L. Западная туя. Туя имѣетъ очень много декоративныхъ, весьма любимыхъ въ садахъ формъ, съ бѣлыми, красными отбѣнками и разнообразными формами, напримѣръ, *pyramidalis*, *Wagneri*, *Warreana*, *Novae* и др.

Picea alba nana Hort. Садовая форма образуетъ густой и низкорослый, мелкобѣтвистый и мелкоиглистый кустарникъ синеватаго цвѣта; ростомъ не выше 2-хъ метровъ.

P. excelsa Remonti, Hort. Образуетъ чрезвычайно густую и весьма правильную пирамиду до 2-хъ метровъ высоты.

Оба вида ели очень рекомендуютъ въ своемъ сочиненіи г. Hiesemann, какъ дающіе хорошій пріютъ для птицъ. Обѣ формы размножаются черенками или же прививаются черенкомъ на *Picea excelsa*.

Pinus montana Mill. Горная сосна. По Альпамъ Запад. Европы. Маленькое, стелющееся двуиглистое дерево; наиболѣе пригодный изъ всѣхъ видовъ для укрѣпленія и покрытія голыхъ, скалистыхъ горныхъ вершинъ. Встрѣчается нѣсколько разновидностей.

Pinus montana erecta Hort. Пряморастущая форма.

P. montana Mughus. Кустовая форма.

P. montana Pumilio. Очень низкорослая форма, совершенно лежащая на землѣ.

P. montana uncinata. Маленькое, кривоствольное деревцо, въ видѣ кустарника; шишки отличаются крючковидными шишиками на чешуяхъ.

Размножаются сѣменами.

Этимъ видомъ заканчиваю мое сообщеніе. При этомъ считаю необходимымъ пояснить, что настоящій обзоръ имѣетъ цѣлью только возбудить интересъ къ поднятому вопросу. Гг. же лѣсоводамъ предстоитъ путемъ опыта рѣшить, что должно у насъ получить мѣсто.

Э. А. Мейеръ.

Лѣсоторговый отдѣлъ.

Операціи общества предохраненія дерева отъ преждевременной порчи и гніенія за 1906 г.

Названное общество (правленіе въ С.-Петербургѣ) за истекшій операціонный годъ—13-й годъ дѣятельности—получило валового дохода 168.188 р. 24 к., при расходѣ 158.172 р. 50 к. Чистая прибыль въ суммѣ 10.015 р. 74 к. распределена: въ запасный капиталъ отчислено 1.500 р. и на погашеніе стоимости имущества 8.515 р. 74 к., дивиденда нѣтъ.

Къ 1 января 1907 г. балансъ общества опредѣляется въ 727.938 р. 11 к., при чемъ касса составляетъ 146 р. 27 к., текущ. счетъ 4.597 р. 52 к., залого 269.908 р. 73 к., имущество общества: передвижные древопропиточные заводы, вагоны-цистерны, инструменты и пр. 338.238 р. 6 к., матеріалы 6.991 р. 84 к., дебиторы 17.766 р. 6 к., кредиторы 10.005 р. 76 к., залого членовъ правленія 65.000 р., выданные векселя 8.977 р. 70 к., основной капиталъ, состоящій изъ 1.400 акцій по 250 р.,—350.000 р., запасный 37.000 р., резервный 28.400 р., капиталъ погашенія 200.275 р. 1 к. и штрафной капиталъ 5 р.

Операціи товарищества „Владиміръ Макаровъ и Сыновья“ за 1906 г.

Товарищество лѣсопромышленности и торговли, устройства заводскихъ предпріятій и судоходства по Каспійскому морю и рр. Волгѣ, Окѣ, Камѣ и ихъ притокамъ, подъ фирмою „Владиміръ Макаровъ и Сыновья“ за седьмой операціонный 1906 г. получило валового дохода 496.786 р., а израсходовало 443.057 р. Чистая прибыль въ суммѣ 53.729 р. распределена такъ: отчислено въ запасный капиталъ 2.686 р., въ страховой капиталъ 1.612 р., въ государ. сборъ 3.492 р., на покрытіе дефицита 1901 г. 188 р. и въ дивидендъ пайщикамъ назначено 45.750 р. (по 381 р. 25 к. на пай) или 7,6% на капиталъ. Къ 1 января 1907 г. балансъ сведенъ въ суммѣ 1.422.872 р., въ томъ числѣ касса 49.801 р., текущ. счетъ 171.774 р., товары 146.949 р., имущество 407.770 р., депозитъ членовъ правленія 150.000 р., векселя къ полученію 114.267 р., дебиторы 247.213 р., кредиторы 364.490 р., капиталы: основной 600.000 р., запасный 18.868 р., страховой 19.573 р., погашенія 220.657 р. и штрафной 40 р.

Кронштадтъ. По 9 октября экспортъ лѣсныхъ товаровъ изъ Кронштадта достигъ слѣдующихъ количествъ: 1.328.284 дюж. досокъ, баттенсовъ и бордсовъ, 73.328 куб. саж. и 518.547 шт. кражей для бумажной массы, 73.598 куб. саж. и 30.762 шт. рудничныхъ стоекъ, 1.667 куб. саж. и 82.976 крупныхъ еловыхъ чураковъ, 2.828 кубиковъ дровъ-обрѣзковъ, 1.905.485 куб. ф. осины, 183.689 еловыхъ жердей, 208.283 сосновыхъ плашки, 182.997 длинныхъ бревенъ, 22.172 железнодорожныхъ шпалы, 56.901 телеграфный столбъ и 2.877.474 бочарныхъ клѣпки. Въ виду близости окончанія навигаціи всѣ работы по экспорту идутъ усиленнымъ темпомъ. Въ гаваняхъ всего 7 пароходовъ, принимающихъ

лѣсъ, но большое количество ихъ на пути изъ-за границы въ Кронштадтъ. Близость окончанія навигаціи заставляетъ экспортеровъ новаго лѣсного порта торопиться выполнениемъ погрузочныхъ операций, такъ какъ по опыту трехъ минувшихъ навигацій, навигація изъ этого порта закрывается, въ среднемъ на 3 недѣли ранѣе, чѣмъ въ Кронштадтъ. Въ настоящее время въ экспортъ поступаютъ товары, проданные на осенніе сроки и преимущественно для англійскихъ рынковъ. Въ другія страны вывозъ досокъ идетъ къ постепенному уменьшенію.

С.-Петербургъ, 13 октября.—Цѣны на дрова съ доставкой за сажень слѣдующія: однополѣнные 8 вершковыя березовыя трактирныя отъ 7 р. 50 к.—8 р. 50 к.; березовыя водосплавныя въ партіонныя мѣста 6 р. 30 к.—6 р. 70 к.; смѣсь ели и сосны 5 р. 50 к.—6 р. 10 к.; трехполѣнные $\frac{9}{4}$ смѣсь (ель и сосна) 18—22 р. Торговцамъ по рѣкамъ продаютъ по 5 р. 50 к.—5 р. 80 к. безъ сортировки и выгрузки. Ольховыя дрова цѣнятся одинаково со смѣсью, но на рынкѣ ихъ почти нѣтъ. Осиновыя дрова въ началѣ навигаціи цѣнились отъ 4 р.—4 р. 30 к., а въ послѣднее время 4 р. 50 к.—5 р.

Астрахань, 9 октября.—Припавлено 20.000 липовыхъ кряжковъ, которые приняты на распиловку по 20 к. съ кряжка, при чемъ выпиливаться будетъ бондарная клепка. Осокоревой балберы—поплавки для неводоу и сѣтей—доставлено нынѣ до 3.000.000 шт.; между прочимъ доставлено два вагона балберы изъ Томской губерніи; балбера крупная и продается по 45 руб. 1.000 шт. Торговля всякими лѣсными товарами бойкая; покупатели для Баку и Красноводска спѣшатъ запастись на зиму (Тор.-Пр. Г.).

Сдѣлки на дрова подь Москвою. На станціи Жилево, Рязанско-Уральской жел. дор. (въ 84 верстахъ отъ Москвы), на-дняхъ продана сложенная при станціи партія березовыхъ швырковыхъ дровъ, въ количествѣ до 1.500 саж., по цѣнѣ 6 р. 75 к. за сажень.

На ст. Савелово, Савеловской вѣтви, Московско-Ярослав.-Арханг. жел. дор., (въ 121 верстѣ отъ Москвы), на-дняхъ продано до 300 саж. березовыхъ швырковыхъ дровъ, по цѣнѣ 6 р. 75 к. за сажень.

Конторою имѣнія г-жи Рачинской (Смоленской губ.) принята на себя поставка наступающею зимою для московскаго сельскохоз. института (въ Москвѣ) березовыхъ швырковыхъ дровъ, въ количествѣ до 1,500 саж., по цѣнѣ 9 р. за сажень; по такой же цѣнѣ поставались дрова для института и въ прошломъ году.

Х р о н и к а.

Объ измѣненіи устава товарищества технической разработки лѣсныхъ произведеній.

Высочайше утвержденнымъ, 25 августа 1906 г., положеніемъ совѣта министровъ „товариществу технической разработки лѣсныхъ произведеній“ (уставъ утвержденъ 22 октября 1880 г.) разрѣшено было: 1) уменьшить основной капиталъ съ 1.000.000 р., раздѣленныхъ

на 200 именныхъ паевъ, по 5.000 р. каждый, до 250.000 р. (путемъ пониженія нарицательной цѣны паевъ съ 5.000 р. до 1.250 р.); списавъ съ актива баланса оборотовъ кампаніи за 1904/5 гг. 750.000 р. съ тѣмъ, чтобы объ этомъ измѣненіи номинальной стоимости паевъ учинена была на нихъ надлежащая отмѣтка посредствомъ наложенія удостовѣрительнаго штампа, и 2) по такому уменьшеніи увеличить основной капиталъ съ 250.000 до 1.000.000 р. посредствомъ выпуска 150 дополнительныхъ паевъ, въ общей суммѣ 750.000 р. по 5.000 р. каждый, съ обращеніемъ этихъ паевъ полностью на покрытие соответственной суммы долговыхъ обязательствъ. Въ вѣстѣ съ тѣмъ министру торговли и промышленности предоставлено было, по приведеніи въ исполненіе упомянутыхъ выше мѣръ, сдѣлать въ дѣйствующемъ уставѣ товарищества соответственныя измѣненія и дополненія.

Нынѣ, въ виду поступившаго отъ правленія товарищества донесенія о состоявшемся осуществленіи вышеуказанныхъ мѣръ министерствомъ торговли и промышленности, разрѣшено §§ 7 и 59 устава товарищества изложить такимъ образомъ:

§ 7. Основной капиталъ товарищества состоитъ изъ 1.000.000 р., раздѣленныхъ на 250 паевъ первоначальнаго выпуска, по 1.250 р. каждый, и 150 паевъ дополнительнаго выпуска, по 5.000 р. каждый,—сполна оплаченныхъ.

§ 59. Отвѣтственность товарищества ограничивается принадлежащимъ ему имуществомъ, а потому, въ случаѣ неудачи предпріятія товарищества, или при возникшихъ на него искахъ, каждый изъ пайщиковъ отвѣчаетъ только вкладомъ своимъ, поступившимъ уже въ собственность товарищества, и, сверхъ того, ни личной отвѣтственности, ни какому-либо дополнительному платежу по дѣламъ товарищества подвергается быть не можетъ.

О продленіи срока для собранія основного капитала акціонернаго общества смолокурныхъ и гарпіусныхъ заводовъ.

Вслѣдствіе ходатайства учредителя „Акціонернаго Общества смолокурныхъ и гарпіусныхъ заводовъ“ (уставъ утвержденъ 4 августа 1905 г.) и на основаніи Высочайше утвержденнаго 15 февраля 1897 г. положенія комитета министровъ, министерствомъ торговли и промышленности разрѣшено истекшій 30 мая 1907 г. срокъ для собранія первой части основного капитала названнаго общества продлить на одинъ годъ, т.-е. по 30 мая 1908 года.

Объ увеличеніи основного капитала товарищества лѣсопильнаго завода „Стелла Поларе“.

Вслѣдствіе ходатайства товарищества лѣсопильнаго завода „Стелла Поларе“ (уставъ утвержденъ 13 октября 1903 г.), министерствомъ торговли и промышленности разрѣшено увеличить основной капиталъ названнаго общества съ 564.000 р. до 750.000 р. посредствомъ выпуска 186 дополнительныхъ паевъ, въ общей суммѣ 186.000 р., съ тѣмъ, что 1) дополнительные пай выпускаются по нарицательной цѣнѣ предыдущихъ,

т.-е. по 1.000 р., но при этомъ по каждому изъ этихъ паевъ вносится пріобрѣтателемъ онаго, сверхъ номинальной цѣны, еще премія, въ запасный капиталъ товарищества въ размѣрѣ 15 р. 20 к., и 2) слѣдующія за пай деньги вносятся сполна не позже шести мѣсяцевъ со дня воспослѣдованія разрѣшенія на выпускъ сихъ паевъ.

Лѣсные пожары. Какъ сообщаютъ изъ Кіева отъ 16 октября, близъ Черкассъ вспыхнувшій пожаръ охватилъ шесть кварталовъ казеннаго лѣса; причина—поджогъ. Губернаторъ предложилъ исправнику для тушенія обратиться къ содѣйствию войскъ.

— Близъ Чернобыля, Радомысльскаго уѣзда, Кіевской губ., сгорѣла громадная площадь казеннаго лѣса. Изъ Кіева были посланы саперы для тушенія.

Изобрѣтенія. Отдѣломъ промышленности выданы слѣдующія охранительныя свидѣтельства на заявленныя къ привилегированію изобрѣтенія и усовершенствованія.

Отъ 11 мая с. г. за № 32417. Иностранцу Э. Кефферу, на способъ и устройство для пропитыванія сквозной окраски или ильмунизации всякаго рода бревень.

Отъ 11 мая с. г. за № 32418. Иностранной фирмѣ „торговое товарищество Леви и Шифтанъ“, въ гор. Мюнхенѣ, въ Германіи, на двойную оконную раму.

Отъ 12 мая с. г. за № 32438. Германскому подданному Р. Онезорге, на способъ приготовленія искусственныхъ блестящихъ нитей или искусственнаго шелка.

Отъ 19 мая с. г. за № 32510. Мѣщанину Ш. Ш. Самбуру, на машину для ажурныхъ работъ по дереву.

— 29 октября имѣетъ быть засѣданіе Московскаго лѣснаго общества (Москва, Политехнической музей, въ 7^{1/2} ч. веч.), въ которомъ, между прочимъ, будутъ сдѣланы: докладъ *Н. С. Нестерова* „Вліяніе лѣса на силу и направленіе вѣтра“ и *Г. М. Турскимъ*—демонстрація ручной сѣялки „Экономія“.

Новыя книги.

За послѣднее время появились въ печати, между прочимъ, слѣдующія книги на русскомъ и иностранныхъ языкахъ.

— Журналъ IX-го Нижегородскаго губернскаго съѣзда лѣсныхъ чиновъ 27—30 іюля 1907 г. in 8° 45 стр. съ табл. Нижній-Новгородъ, 1907.

— Древесный календарь Европейской Россіи. Наглядное изображеніе (въ краскахъ) временъ цвѣтенія, облиственія, опаденія листьевъ, а также созрѣванія, сбора сѣмянъ и плодовъ у древесныхъ и кустарныхъ растений. Для школы и хозяйства. *Дм. Кайгородовъ*. Спб., 1907. Ц. 40 к.

— Въ области полупустыни. Почвенныя и ботаническія изслѣдованія на югѣ Царицынскаго уѣзда, Саратовской губ. *Н. А. Димо и Б. А. Келлеръ*. Изд. Саратов. губ. земства. 1907. Ц. 4 р.

— Наставленіе по борьбѣ съ яблоннымъ цвѣтоѣдомъ, или долгоносикомъ (*Anthonomus pomorum* L.) *Я. О. Шрейнера*. Изд. Департамента земледѣлія. in 8° 8 стр. Спб., 1907.

— Яблонная плодоярка (*Carposarsa pomonella* L.) и лучшіе способы ея уничтоженія. *Я. О. Шрейнера*. Изд. Департамента земледѣлія. Изд. 2-ое. in 8° 42 стр. съ 4 рис. Спб., 1907.

— Яблонная моль и мѣры борьбы съ нею. *Я. О. Шрейнера*. Изд. Департамента земледѣлія. Изд. 3-е. in 8° 38 стр. съ 14-ю рис. Спб., 1907.

— Сѣрнистый углеродъ въ борьбѣ съ вредными животными. Сельско-хозяйственная монографія. *Г. Порчинскаго*. Часть 1-я. Суслики, важнѣйшія несѣкомыя и паукообразныя, вредящія зерну и мукѣ въ складахъ и нѣкоторыя другія вредныя насѣкомыя. Изд. Департамента земледѣлія. Изд. 2-ое. in 8° 94 стр. съ 6-ю табл. рис. Спб., 1907.

— Грушевая и яблонная медяницы (листоблошки), *Psylla*, и борьба съ ними. *Я. О. Шрейнера*. Изд. Департамента земледѣлія. Изд. 2-ое. in 8° 17 стр. съ 4 рис. Спб., 1906.

— Наставленіе о способахъ борьбы съ полевыми мышами. *Г. Порчинскаго*. Изд. Департамента земледѣлія. in 4° 4 стр. Спб. 1907.

— Геологическій очеркъ окрестностей Москвы. Пособіе для экскурсій. Проф. *А. П. Павлова*. 80 стр. съ 44 рис. Москва, 1907.

— Проектъ общихъ основаній устава высшихъ техническихъ и иныхъ спеціальныхъ школъ. Составленъ совѣщаніемъ представителей Совѣтовъ с.-петербургскихъ высшихъ спеціальныхъ школъ. in 8° 25 стр. Спб., 1907.

— Holzproduktion, Holzwerkehr und Holzhandelsgebräuche in Deutschland. Von *E. Laris*. Eisenach., 1907.

— Frommes forstliche Kalender-Tasche für das Jahr, 1908. Redigiert von *E. Böhmerle*. Wien, 1907. 3₂₀ Kr.

— Beiträge zur Forststatistik von Elsass-Lothringen. Heft XXIV. Wirtschafts- und Rechnungsjahr, 1905. in 8° 126 s. Strassburg, 1907.

— Der Böttcher. Ausführliches Handbuch, umfassend sämtl. die handwerks- und fabrikmässige Herstellung der Fässer, Bottliche, Bütten, Wannen und Eimer betreffenden Arbeiten, nebst Fassberechnungstabellen. Von *F. W. Barfuss*. 10 Auflage. in 8° VIII+317 s. mit. 328 Abbild. Leipzig, 1907. 6 Mk.

— Progress of Forestry in 1906. By *Quincy R. Craft*. in 8° 13 p. Washington, 1907.

— National forests and the lumber supply. By *Thomas H. Sherrard*. in 8° 6 p. Washington, 1907.

— U. S. Department of Agriculture. Forest service. Circular 99. Suggestions for forest planting on the semiarid plains. in 8° 15 p. Washington, 1907.

Справочный отдѣлъ.

Предстоящіе торги и поставки.

29 октября въ управленіи вологодскаго удѣльнаго округа торги на продажу лѣсосѣкъ изъ дачъ 4-го Онежскаго и 5-го Бекетовскаго имѣній на 30.748 руб.

29 октября въ потрусовскомъ вол. правл. (Костромской губ.) торги на продажу казеннаго лѣса на 155.052 р.

29 октября въ сараевскомъ волост. правленіи и 30 ок-

29 октября въ борецкомъ волостн. правленіи (Рязанской губ.) торги на продажу казеннаго лѣса на 45.595 руб.
 30 октября въ симбирской казенной палатѣ торги на по- ставку въ 1908—1910 гг. въ г. Симбирскѣ до 3.251 саж. однопол. дровъ въ годъ.
 31 октября въ управленіи симбирскаго удѣльнаго ок- руга торги на продажу лѣса изъ IV-го Буинскаго имѣнія на 7.917 р.
 1 ноября въ бѣжицкомъ уѣзд. полиц. упр. (Тверской губ.) торги на продажу казеннаго лѣса на 73.224 р.
 2 ноября въ глазовскомъ казен. № 2 винн. складѣ, съ пере- торжкою черезъ 3 дня, торги на поставку въ 1908 и 1909 году разнор. дровъ въ колич. 800 куб. саж.
 3 ноября въ красноуфимскомъ уѣздн. полиц. упр. (Перм- ской губ.) торги на продажу казеннаго лѣса на 106.629 р.
 7 ноября въ хозяйств. комитетѣ симбирскаго кадетскаго корпуса, въ 1 ч., торги на поставку дровъ на 10.000 руб.
 19 ноября въ черниговскомъ губ. правл. торги на продажу казеннаго лѣса на 32.974 р.
 19 ноября въ рѣжицкомъ уѣзд. полиц. упр. (Смоленской губ.) торги на продажу казеннаго лѣса на 23.788 р.

Редакторъ-издатель Н. С. Нестеровъ.

Въ имѣніи Рудка,

расположенномъ въ Бѣльскомъ уѣздѣ, Гродненской губ., продаются двѣ лѣсосѣки, предназначенныя къ вырубкѣ въ 1906/7 и 1907/8 годы, и 15.000 пней старолѣса 1-ой категоріи выборочныхъ изъ общаго количества числомъ 100.000 (сто тысячъ) оклеймен- ныхъ и занумерованныхъ.

За подробными свѣдѣніями обращаться въ Главное Управленіе Имѣніями Рудка. Адресъ почтовой стан- ціи: Шепетово, Ломжинской губерніи, телеграфный: Брянскъ—Гродненскій. Объявляется, что въ составъ имѣнія Рудка входятъ древесный складъ (биндуга) на берегу рѣки (западнаго) Буга, находящейся въ двадцати верстахъ отъ лѣсовъ, составляющихъ пред- метъ продажи, а равно двѣ желѣзнодорожныхъ стан- ціи, именно: ст. Шепетово, С.-Петербургско-Варшав- ской жел. дор. и ст. Бѣльскъ, Привислинскихъ жел. дор., на участкѣ Брестъ-Литовскъ, Граево, Прост- кенъ въ разстояніи отъ границы 80 верстъ. Посред- ничество не допускается.

Управленіе имѣніями Рудка—Клюкувекъ Черняковъ.

Открыта подписка на ежемѣсячный журналъ 1907 г.
(4-й годъ изданія)

Черноморское Сельское Хозяйство

Органъ Сухумскаго Общества Сельскаго Хозяйства.

Журналъ въ 1907 году будетъ попрежнему являться скопите- лемъ сельско-хозяйственнаго опыта на Черноморскомъ побережьѣ и будетъ стараться дать посильный отвѣтъ: что же съ выгодой можно разводить на побережьѣ.

Изъявили согласіе сотрудничать въ журналѣ: Александровъ, Бибилашвили, Бинеманъ, Вороновъ, Вуколовъ, Германъ, Гейдукъ, Дядюша, Ивановъ, Кравченко, Костаревъ, Каминскій, Крышто- фовичъ, Леонтовичъ, Лопатинъ, Мехике, проф. Остроумовъ, Пре- ображенская, Рулицкій, Радуловичъ, Смедкой, Сибирь, Силантьевъ, Солоновъ, Суругинъ, Старосельскій, Старкъ, проф. Танфильевъ, Тимофеевъ, Трувеллеръ, Чернявскій и другіе.

Журналъ содержитъ слѣдующіе отдѣлы: 1) Извѣстія о дѣятель- ности Общества, 2) Акклиматизація растений и успѣхи ея на Черноморскомъ побережьѣ. 3) Померанцевыя и ихъ культура. 4) Виноградарство и винодѣліе. 5) Плодоводство. 6) Природа и климатъ Черноморскаго побережья Кавказа. 7) Бюллетень Су- хумской Садовой и Сельско-хозяйственной Опытной станціи. 8) Статьи и замѣтки по другимъ отдѣламъ растениеводства и отраслямъ сельскаго хозяйства. 9) Экономическіе очерки и аграр- ный вопросъ. 10) Библиографія. 11) Разныя извѣстія, обзоръ журналовъ и дѣятельности другихъ обществъ, мѣстная сельско- хозяйственная хроника и корреспонденція. 12) Вопросы и отвѣ- ты. 13) Бюро для найма садовниковъ, огородниковъ и садовыхъ рабочихъ. 14) Отдѣлъ справокъ. 15) Объявленія.

Подписная плата съ доставкой и пересылкой 2 руб., для членовъ общества 1 руб. Цѣна за журналъ прошлыхъ лѣтъ 2 руб. со всѣми приложеніями.

Приложенія въ 1907 году. 1) Культура нѣкоторыхъ болѣе инте- ресныхъ и возможныхъ для развитія на Черноморскомъ побе- режьѣ тропическихъ огородныхъ растений. 2) Акклиматизація растений въ Алжирѣ. Dr. Trabut. 3) Годовой отчетъ Сухумской опытной станціи за 1905 и 1906 гг., съ таблицами, рисунками и графиками. 4) Руководство для веденія фенологическихъ и про- стѣйшихъ метеорологическихъ наблюденій съ приложеніемъ цвѣ- точнаго календаря для г. Сухума, В. В. Марковича.

Подписка принимается въ конторѣ Сухумскаго ботаническаго сада, гдѣ помѣщается и бюро Общества, ежедневно съ 10 до 12 ч. дня, за исключеніемъ воскресныхъ и праздничныхъ дней.

За объявленія взимается: за 1 страницу 8 р., за $\frac{3}{4}$ —6 р., за $\frac{1}{2}$ —5 р., за $\frac{1}{4}$ —3 р., за $\frac{1}{8}$ —1 р. 50 к. Если объявленіе печатается два раза, то дѣлается скидка въ 10%, если 4 раза—15%, 6—20%, 8—25%, 12—30%. Съ постоянными подписчиками по соглашенію. Члены О-ва пользуются скидкой въ 10%.

За редактора, предсѣдатель Сухумскаго Общества Сельскаго Хозяйства В. В. Марковичъ.

2—2

Х-й годъ изданія.

ОТКРЫТА ПОДПИСКА НА 1908 ГОДЪ
НА ЕЖЕНЕДѢЛЬНЫЙ ЖУРНАЛЪ

Х-й годъ изданія.

ЛѢСОПРОМЫШЛЕННЫЙ ВѢСТНИКЪ.

Журналъ лѣснаго хозяйства, лѣсопромышленности и торговли лѣсомъ.

ПОДПИСНАЯ ЦѢНА на годъ 6 рублей и на полгода 4 рубля.

Журналъ за предыдущіе годы высылается съ наложеннымъ платежомъ.

Цѣна годового экземпляра журнала: за 1899, 1900, 1901, 1902 и 1903 гг. по 3 руб., 1904 г.—4 руб. и за 1905 г.—5 руб.

Указатели статей и замѣтокъ, помѣщенныхъ въ журналъ за вышеуказанные годы, высылаются съ нало- женнымъ платежомъ по 20 коп. за годъ.

ПОДПИСКА НА ЖУРНАЛЪ ПРИНИМАЕТСЯ въ конторѣ редакціи (Москва, Петровско-Разумовское) и въ извѣстныхъ книжныхъ магазинахъ.

Редакторъ-издатель Н. С. Нестеровъ.

КОСТРОМСКО-ЯРОСЛАВСКОЕ

Управление Земледѣлія и Государственныхъ Имуществъ

объявляетъ, что въ текущемъ 1907 году назначены **торги**, безъ переторжки, на продажу лѣса изъ казенныхъ дачъ слѣдующихъ лѣсничествъ **Ярославской губерніи**:

- I. **Рыбинскаго**—на сумму 45.603 руб. въ Рыбинскомъ Уѣздномъ Полицейскомъ Управленіи 27 ноября и на участки, оставшіеся непроданными съ настоящихъ торговъ, въ томъ же Полицейскомъ Управленіи 17 декабря.
- II. **Усть-Мологскаго**—на сумму 52.595 руб. въ Мологскомъ Уѣздномъ Полицейскомъ Управленіи 22 декабря.
- III. **Пошехонскаго**—на сумму 57.884 руб. въ Пошехонскомъ Уѣздномъ Полицейскомъ Управленіи 23 ноября и на участки, оставшіеся непроданными съ настоящихъ торговъ, въ томъ же Полицейскомъ Управленіи 10 декабря.
- IV. **Велико-Ростовскаго**—на сумму 59.594 р. въ Ростовскомъ Уѣздномъ Полицейскомъ Управленіи 4 декабря и на участки, оставшіеся непроданными съ настоящихъ торговъ, въ томъ же Полицейскомъ Управленіи 17 декабря.
- V. **Романово-Борисоглѣбскаго**: 1) на сумму 2.261 р. въ Ярославскомъ Уѣздномъ Полицейскомъ Управленіи 23 ноября, 2) на сумму 4.168 руб. въ Романово-Борисоглѣбскомъ Уѣздномъ Полицейскомъ Управленіи 26 ноября, и на участки, оставшіеся непроданными съ обѣихъ торговъ, въ Ярославскомъ Уѣздномъ Полицейскомъ Управленіи 10 декабря.
- VI. **Любимскаго**: 1) на сумму 10.868 руб., въ Любимскомъ Уѣздномъ Полицейскомъ Управленіи 28 ноября, 2) на сумму 6.972 руб. въ Даниловскомъ Уѣздномъ Полицейскомъ Управленіи 10 декабря, и на участки, оставшіеся непроданными съ обѣихъ торговъ, въ Даниловскомъ Уѣздномъ Полицейскомъ Управленіи 22 декабря.

Торги, повсемѣстно, въ означенное время начнутся въ 12 часовъ дня.

Подробныя объявленія назначеннымъ въ продажу лѣсосѣкамъ, дѣлянкамъ и выборочнымъ участкамъ, а также условія продажи можно разсматривать и получать въ Костромско-Ярославскомъ Управленіи Земледѣлія и Государственныхъ Имуществъ и у мѣстныхъ гг. Лѣсничихъ и Завѣдывающихъ лѣсничествами, а равно во всѣхъ тѣхъ мѣстахъ, гдѣ назначено производство торговъ, можно видѣть и получать объявленія.

Удѣльные лѣсные торги

будутъ произведены въ текущемъ 1907-мъ году:

- 1) 27-го октября въ гор. Юрьевѣ, Владимірской губ., въ помѣщеніи Уѣздной Земской Управы, по дачамъ Ивачевской, Петровско-Клинской, Чистухинской и Горицкое Пастыбище 16-го Юрьевского имѣнія.
- 2) 9-го ноября въ гор. Суздаль, Владимірской губ., въ помѣщеніи чайной Попечительства о народной трезвости, по дачамъ Обезовской и Дюковскій Боръ 6-го Суздальскаго имѣнія.
- 3) 9 ноября въ гор. Александровѣ, Владимірской губ., въ Управленіи 8-го Александровскаго имѣнія, по дачамъ: Кижилово-Двойнинской, Вѣдомской, Александровской, Весковской, Слотинской, Островной и Подольхи 8-го Александровскаго имѣнія.
- 4) 13 и 15 ноября въ гор. Ковровѣ, Владимірской губ., въ помѣщеніи чайной Общества трезвости, по дачамъ: Даниловской, Ширилинской, Затхлинской, Всегодической и Качаловскій боръ 9-го Ковровскаго имѣнія.
- 5) 9 и 10 ноября въ гор. Вязникахъ, Владимірской губ., въ помѣщеніи Уѣздной Земской Управы, по дачѣ Ярополческій Боръ 11-го Вязниковскаго имѣнія.

Кондиціи и свѣдѣнія о продаваемомъ лѣсѣ можно видѣть въ присутственные дни въ Управленіи Московскаго Удѣльнаго Округа (Москва, Пречистенскій бульваръ) и въ Управленіяхъ имѣніями: 6-го имѣнія въ гор. Суздаль, 8-го имѣнія въ гор. Александровѣ, 9-го имѣнія въ гор. Ковровѣ, 11-го имѣнія въ гор. Вязникахъ и 16-го имѣнія въ г. Юрьевѣ, Владимірской губерніи.

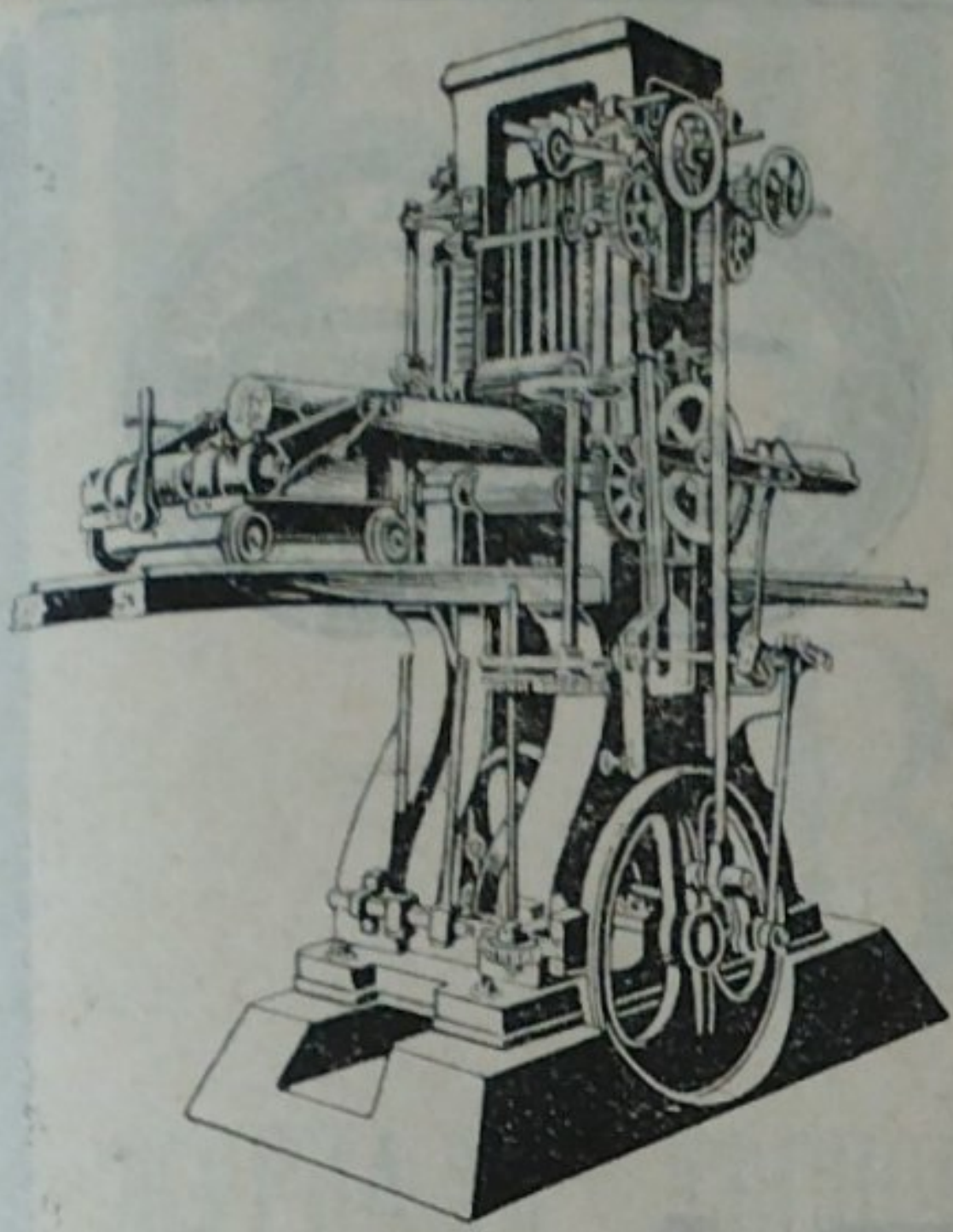
2—2

УПРАВЛЕНИЕ СИМБИРСКАГО УДѢЛЬНАГО ОКРУГА

объявляетъ, что въ текущемъ 1907 году назначены **торги**, безъ переторжки, на продажу лѣса на срубъ, небольшими дѣлянками, изъ нижеслѣдующихъ имѣній Симбирскаго Удѣльнаго Округа.

Торги будутъ начинаться въ 12 час. дня и производиться устно и при посредствѣ письменныхъ объявленій, подаваемыхъ въ запечатанныхъ пакетахъ.

- 2-го **Ключищенскаго** имѣнія—320,16 дес., оцѣненныхъ въ 10.914 руб., въ г. **Симбирскѣ** 7 ноября.
- 3-го **Подкуровскаго** имѣнія—553,92 дес., оцѣненныхъ въ 16.540 руб., въ с. **Подкуровкѣ**, Симбирскаго уѣзда, 2 ноября.
- 15-го **Софьинскаго** имѣнія—157,89 дес., оцѣненныхъ въ 4.925 руб., въ г. **Сызрани** 25 октября.



ТЕЙХЕРТЪ и СЫНЪ.

Лигницъ (Германія).

Осн. въ 1845 г.

Исключительная специальность:

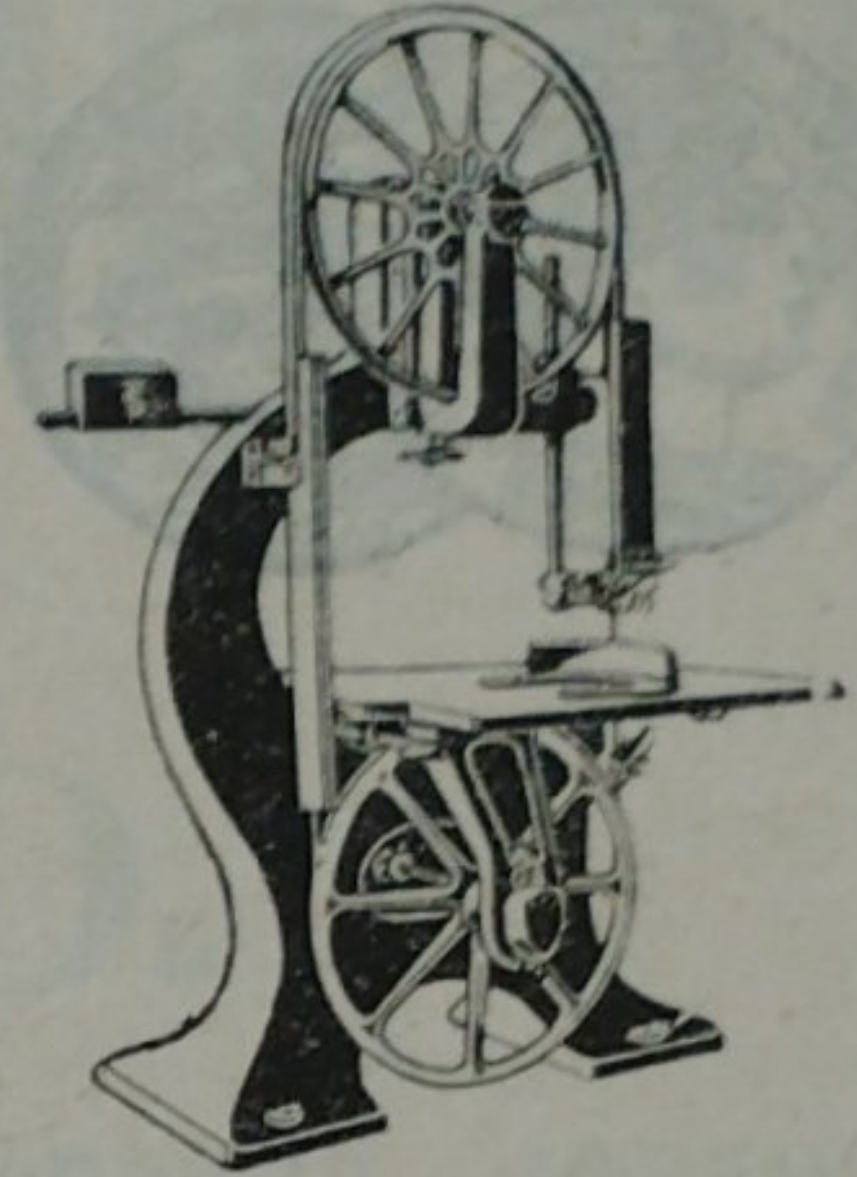
Лѣсопильные рамы и станки для обработки дерева по новѣйшимъ и самымъ усовершенствованнымъ моделямъ. Многочисленныя награды и самыя лучшыя отзывы со всѣхъ концовъ свѣта.

Всемирная выставка въ Миланѣ 1906 г. GRAND PRIX.

Генеральный представитель для Россіи: Техническая контора О. И. Келлеръ, Рига, Бульв. Насл. 15.

Представитель для центральной Россіи: В. Вуншъ, Москва, Цвѣтной бульваръ, 17.

Каталоги и смѣты по требованію безвозмездно.



Управление Земледѣлія и Государственныхъ Имуществъ ВОЛЫНСКОЙ ГУБЕРНІИ

доводить до всеобщаго свѣдѣнія, что 26 ноября 1907 года съ 12 час. дня въ Олевскомъ Волостномъ Правленіи, Овручскаго уѣзда, будутъ производиться торги безъ переторжки на продажу лѣса изъ казенныхъ дачъ Радовельскаго лѣсничества. Всего предьявляется въ продажу лѣса на сумму 113.745 руб.

Срокъ для заготовки и вывозки лѣсныхъ матеріаловъ назначается: для единицъ торга, по которымъ назначена только очистка отъ остатковъ заготовокъ, по 15 мая 1909 года, для прочихъ единицъ торга, по которымъ требуется производство культурныхъ работъ, по 1 апрѣля 1909 года, а для нѣкоторыхъ сроки показаны въ гр. „примѣчаніе“ подробнаго объявленія, которые можно читать въ Управленіи и у Лѣсничаго.

КУРСКО-ОРЛОВСКОЕ

Управление Государственныхъ Имуществъ

объявляетъ, что имъ на 12 ноября с. г. назначены въ помѣщеніи сего Управленія въ г. Курскѣ торги безъ переторжки на продажу 16 торговыхъ единицъ крупнаго и мелкаго сплавного лѣса, подлежащаго заготовкѣ средствами казны въ зиму 1907—8 гг. въ расположенныхъ по р. Деснѣ Селецкомъ, Непоренскомъ и Задесенскомъ лѣсничествахъ, Трубочевского уѣзда, Орловской губерніи, всего на 122.617 р.

Подробныя объявленія на продажу лѣса можно видѣть въ присутственные дни въ Управленіи и у Лѣсничихъ, а также можно просить Управленіе о высылкѣ ихъ по почтѣ.

3—3

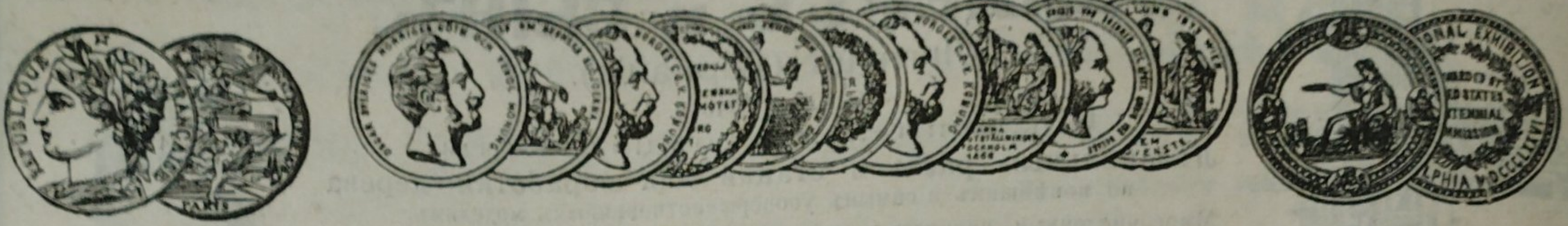
ПЕРМСКОЕ

Управление Земледѣлія и Государственныхъ Имуществъ

объявляетъ, что на продажу лѣса изъ дачъ Вижаихинскаго и Тагильскаго лѣсничествъ назначены торги:

20 ноября 1907 года (первыя) и 8 декабря 1907 года (вторыя) при Пермскомъ Управленіи Земледѣлія и Государственныхъ Имуществъ: по Вижаихинскому лѣсничеству на сумму 67.961 руб. и Тагильскому—на сумму 20.975 руб.

Подробныя свѣдѣнія по предлагаемому къ продажѣ лѣсу можно получать въ Управленіи Земледѣлія и Государственныхъ Имуществъ въ г. Перми и у мѣстныхъ Лѣсничихъ, къ которымъ слѣдуетъ также обращаться и для осмотра продаваемаго лѣса въ натурѣ.



АКЦИОНЕРНОЕ ОБЩЕСТВО
МАШИНОСТРОИТЕЛЬНЫХЪ ЗАВОДОВЪ

І. и К. Г. БОЛИНДЕРА

въ СТОКГОЛЬМЪ—ШВЕЦІЯ.

Основано въ 1844 году.

МАШИНЫ

ДЛЯ ОБРАБОТКИ ДЕРЕВА.

Строгальные станки новѣйшей конструкции и недостигнутой еще по сіе время производительности изготовляются въ болѣе чѣмъ 30 величинъ. Съ нашимъ строгальнымъ станкомъ № 12 была достигнута производительность въ 100000 футъ или 43000 аршинъ гребня и паза въ теченіе 10 час.

Высшая награда «GRAND-PRIX» на всемирной выставкѣ въ Парижѣ 1900 г.

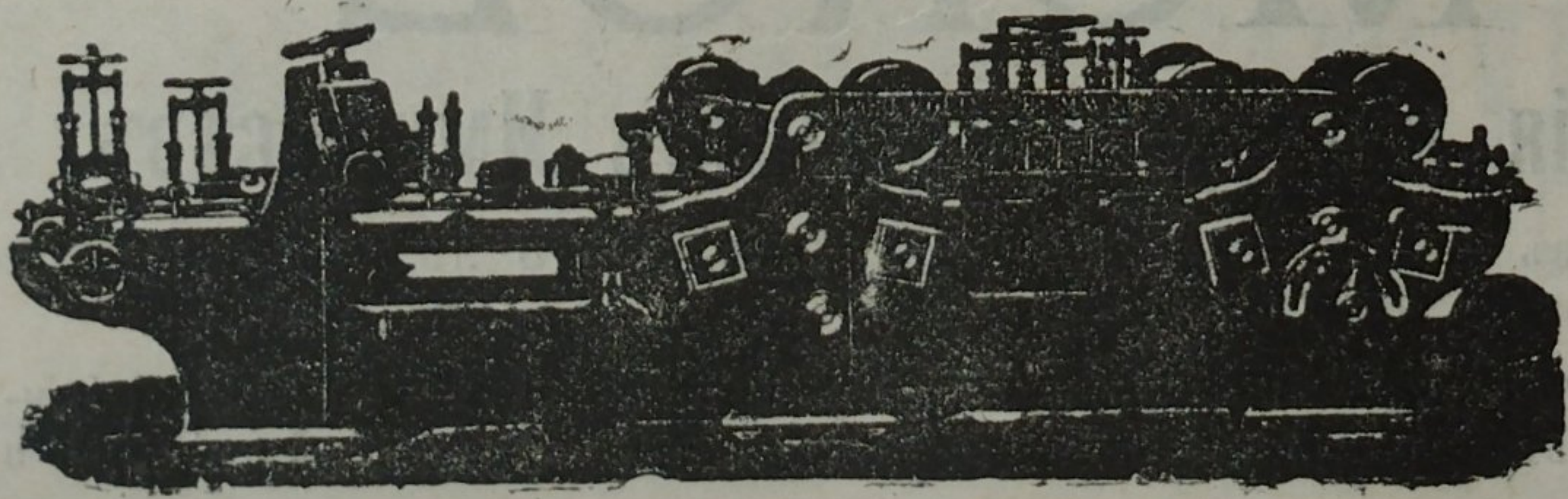
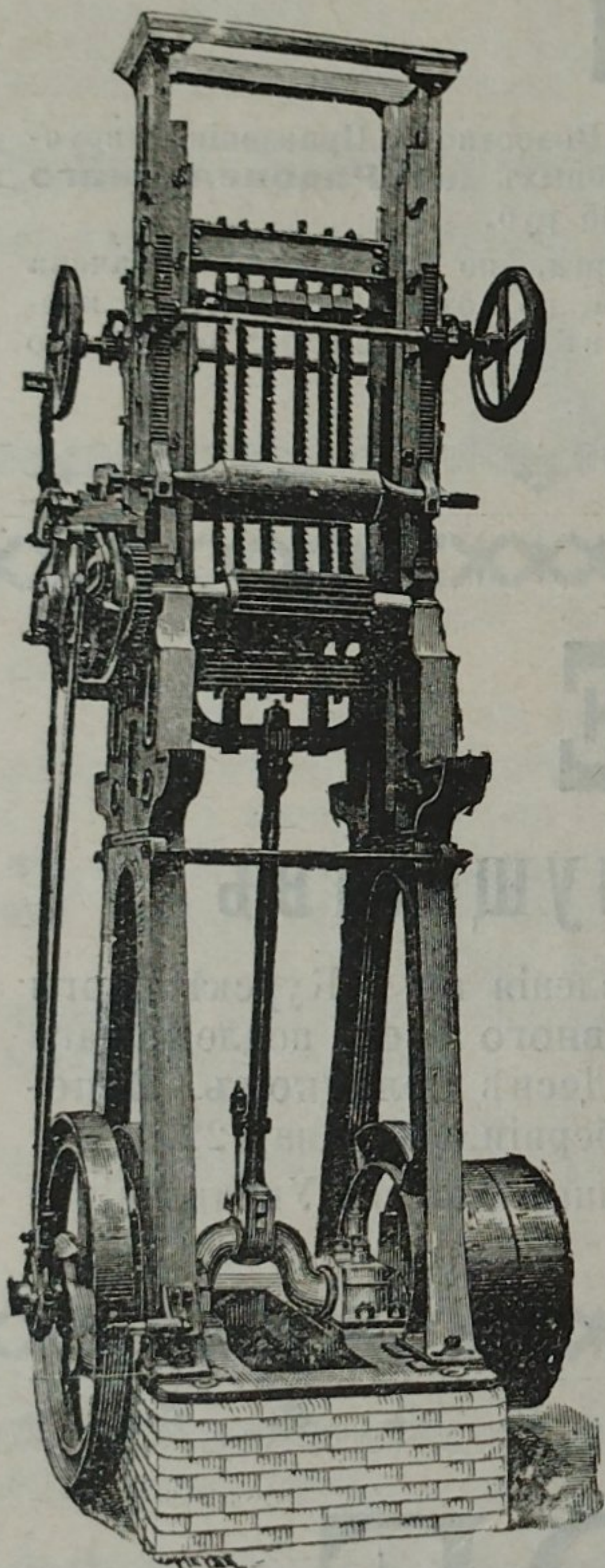
КОНТОРА

въ С.-Петербургѣ, Б. Ко-
нюшенная, 13.

Техническая контора

Ад. Кьельгрекѣ.

Заводъ въ СТОКГОЛЬМЪ—ШВЕЦІЯ.



Остерегаться поддѣлокъ, выдаваемыхъ за производство нашихъ заводовъ!