

# ЛѢСОПРОМЫШЛЕННЫЙ ВѢСТНИКЪ.

ЖУРНАЛЪ ЛѢСНОГО ХОЗЯЙСТВА, ЛѢСНОЙ ПРОМЫШЛЕННОСТИ И ТОРГОВЛИ ЛѢСОМЪ.  
ВЫХОДИТЪ ЕЖЕНЕДЕЛЬНО.

ПОДПИСНАЯ ЦѢНА съ доставкой и пересылкой: на годъ—шесть рублей и на полгода—четыре рубля; отдѣльные номе а по 25 коп.

ЗА НАПЕЧАТАНІЕ ОБЪЯВЛЕНІЙ на послѣднихъ страницахъ взимается за одинъ разъ: за цѣлую страницу 30 руб., за  $\frac{1}{2}$  страницы—20 руб., за  $\frac{1}{4}$  страницы—12 руб., за  $\frac{1}{8}$  страницы—8 руб. и за строку пята въ 25 буквъ—20 к. При повтореніи дѣлается скидка по особому тарифу Редакціи. За пересылку отдѣльныхъ объявленій, вѣсомъ до 1 лота, взимается по 70 коп. и по 35 коп. за каждый добавочный лотъ, съ каждой сотни экземпляровъ. За перемѣну адреса уплачивается 60 коп.

ПОДПИСКА ПРИНИМАЕТСЯ въ конторѣ Редакціи и въ извѣстныхъ книжныхъ магазинахъ. Объявленія принимаются въ конторѣ Редакціи и конторахъ объявленій Петербурга и Москвы.

АДРЕСЪ РЕДАКЦІИ И КОНТОРЫ: Москва, Петровско-Разумовское.

Статьи, присылаемыя для напечатанія, могутъ въ случаѣ надобности подвергаться сокращеніямъ и измѣненіямъ. Статьи, присылаемыя безъ обозначенія условій гонорара, считаются бесплатными. Статьи, признанныя Редакціей неудобными для напечатанія, сохраняются 3 мѣсяца и возвращаются авторамъ за ихъ счетъ. О присылаемыхъ въ Редакцію новыхъ книгахъ даются въ журналѣ отзывы или помѣщаются объявленія.

Редакція открыта ежедневно, кромѣ праздничныхъ дней, отъ 11 до 4 часовъ дня. Для личныхъ объясненій редакторъ принимаетъ по субботамъ отъ 6 до 7 час. вечера и по воскресеньямъ отъ 1 до 2-хъ часовъ дня.

№ 45.

8-го НОЯБРЯ.

1907 г.

## СОДЕРЖАНІЕ.

О лѣсныхъ пожарахъ. (Окончаніе.) В. А. Мундовскаго.—Производство обички въ Туринскомъ лѣсничествѣ, Тобольской губ. В. Стадухина.—Лѣсоторговый отдѣлъ. Ввозъ лѣса въ Великобританію за 10 мѣсяцевъ 1907 г.—Вывозъ лѣса изъ Швеціи за 9 мѣсяцевъ 1907 г.—Кременчугъ. И. Я.—Кронштадтъ.—Козмодемьянскъ.—Саратовъ.—Минскъ.—Цѣны на лѣсъ въ Кременчугѣ.—Хроника. Отъ Агрономической комиссіи.—Объ устройствѣ и содержаніи заводовъ для приготовленія искусственнаго шелка.—Ростъ цементнаго дѣла въ Америкѣ.—Желѣзнодорожный тарифъ.—Пожаръ.—Справочный отдѣлъ. Предстоящіе торги и поставки.—Объявленія.

## О лѣсныхъ пожарахъ.

(Окончаніе.)

Гдѣ бы ни возникъ пожаръ,—вскорѣ прекратить его нетрудно. Въ этомъ отношеніи важна хорошая организація надзора за лѣсомъ. Прежде всего въ каждой болѣе или менѣе значительной лѣсной дачѣ должны быть пожарныя вышки. На 100 верстовыхъ кварталовъ, по моему мнѣнію, должна быть хоть одна вышка <sup>1)</sup>.

При каждой вышкѣ въ сухое время долженъ быть, кромѣ дежурнаго лѣсника, хоть одинъ верховой. Въ случаѣ появленія въ лѣсу подозрительнаго дыма верховой долженъ немедленно съѣздить къ мѣсту пожара и опредѣлить точно его мѣстонахожденіе и потомъ уже поспѣшить дать знать лѣсохозяину. Это, конечно, въ томъ лишь случаѣ, если мѣсто пожара нельзя точно опредѣлить съ самой вышки. Я особенно подчеркиваю точность опредѣленія мѣста пожара, такъ какъ, при нашихъ невозможныхъ лѣсныхъ дорогахъ, попасть по ошибкѣ даже въ сосѣдній съ горящимъ кварталъ—часто значитъ пропутать лишнихъ 2—3 часа.

<sup>1)</sup> Простѣйшая пожарная вышка представляетъ изъ себя 4 длинныхъ, аршинъ по 30, бревна, врытыя въ землю и соединенныя 3—4 площадками и системой брусьевъ такъ, что получается узкая 4-гранная усѣченная пирамида. Постройка такой вышки въ среднихъ губерніяхъ обходится, не считая матеріала, отъ 100 до 150 рублей.

Получивъ извѣщеніе о возникшемъ пожарѣ, лѣсохозяинъ долженъ прежде всего отправить на пожаръ, и по возможности не пѣшкомъ, всю лѣсную стражу, какая находится подъ руками, указавъ ей точно мѣсто пожара по имѣющимся свѣдѣніямъ. Затѣмъ долженъ самъ спѣшить туда, спѣшить во что бы то ни стало. Стражѣ лѣсничества должно быть строго внушено, что при каждомъ подозрительномъ дымѣ надо немедленно отправляться къ нему, захвативъ инструменты. Инструменты для тушенія лѣсныхъ пожаровъ таковы: во-первыхъ, прочная мотыга, потомъ желѣзная лопата и топоръ. Мотыгою работать удобнѣе, чѣмъ лопатой.

Кромѣ этихъ инструментовъ нерѣдко можетъ пригодиться пила для валки деревъ, коса для выкашиванія травы и ведра, гдѣ есть близко вода или можно вырыть колодець.

По прибытіи на мѣсто пожара и опредѣленіи его размѣровъ и направленія (при чемъ, если есть надежный планъ, надо, конечно, имъ воспользоваться) необходимо лѣсохозяину самому лично рѣшить, гдѣ удобнѣе остановить распространеніе огня. Надо самому быстро обойти по линіи огня, что возможно, и приискать, припомнить имѣющіяся налицо опорные пункты для работъ: просѣки, дороги, ручейки, мокрая болота и т. п. Если эта ориентировка займетъ болѣе или менѣе продолжительное время и если уже вмѣстѣ съ лѣсохозяиномъ прибыли на пожаръ и ра-



бочіе, то сначала надо ихъ заставить обходить огонь канавой хотя бы параллельно направленію движенія огня, т.-е. сбоку. Огонь въ стороны распространяется медленно, даже и при сильномъ вѣтрѣ, еще медленнѣе назадъ и здѣсь окапываніе легко, пренебрегать же имъ во всякомъ случаѣ не приходится, тѣмъ болѣе, что и вѣтеръ нерѣдко мѣняется нѣсколько разъ въ теченіе дня.

Канавы въ настоящемъ смыслѣ этого слова роются очень рѣдко, развѣ только при торфяныхъ пожарахъ, о которыхъ я и поговорю особо, а обыкновенно достаточно простая очистка почвы отъ подстилки или дерна и мусора, чтобы оголился минеральный слой. Ширина этой охранной полосы вовсе не должна быть до 2-хъ сажень, какъ это иногда совѣтуютъ (см. Шафрановъ—Лѣсоохран., стр. 36), а какой-нибудь аршинъ, а гдѣ мало мусора, такъ и поларшина. Для проведенія ея хорошъ такой пріемъ: разставляютъ рабочихъ цѣпью въ желаемомъ направленіи на небольшихъ разстояніяхъ и поручаютъ рыть каждому свой участокъ отъ одного къ другому. Окончившій свой участокъ быстро перебѣгаетъ въ голову цѣпи и начинаетъ рыть здѣсь, за нимъ въ указанномъ лѣсохозяйномъ направленіи становится другой и т. д. и цѣпь, а вмѣстѣ съ ней и охранная полоса быстро двигаются впередъ.

Но расчистки одной такой охранной полосы для задержанія огня большею частью недостаточно. Необходимо еще *отжиганіе*. Отжиганіе—это не тѣ „встрѣчные огни“, о которыхъ трактуютъ въ нашей лѣсоохранительной литературѣ. Встрѣчные огни представляютъ собою книжную выдумку, выдумку фантастическую и нигдѣ непримѣнимую и, если и примѣнявшуюся гдѣ-либо на практикѣ, то безусловно безъ пользы дѣлу. (Разбирать ихъ и тѣмъ болѣе описывать я не буду, а желающихъ отсылаю хотя бы къ „Лѣсоохраненію“ Шафранова, стр. 39 и слѣд.).

Отжиганіе состоитъ въ томъ, что, по мѣрѣ расчистки охранной полосы, 2—3 рабочихъ зажигаютъ подстилку и мусоръ вдоль полосы и, конечно, въ сторону огня. Никакихъ валовъ изъ вѣтвей и хвороста для разжиганія отнюдь не надо дѣлать. Вся польза, весь смыслъ отжиганія именно въ томъ и состоитъ, что огонь, разведенный у самой охранной полосы (гдѣ не должно быть много горючаго матеріала) горитъ не интенсивно и поэтому не имѣетъ силы перелетѣть на другую ея сторону, а идетъ сначала медленно, а потомъ быстрѣе и быстрѣе отъ полосы навстрѣчу пожару, обугливая все на своемъ пути и тѣмъ самымъ все расширяя охранную полосу. Встрѣча двухъ огней бываетъ иногда грандіозна, иногда нѣтъ,—смотря по тому, сойдутся ли они на мѣстѣ богатомъ горючими матеріалами или наоборотъ. Здѣсь дѣло, конечно, не въ эффектахъ. Нерѣдко бываетъ, что встрѣчный огонь и не дойдетъ до главнаго пожара, да и не въ этомъ суть, важно лишь то, чтобы онъ расширил охранную полосу до безопасныхъ предѣловъ.

Итакъ, когда лѣсохозяинъ намѣтилъ направленіе охранной полосы, онъ долженъ немедленно приступить

къ ея проведенію. Тутъ надо всего больше торопиться и понукать рабочихъ и непремѣнно отжигать каждый пройденный десятокъ сажень, если огонь близко. Каковъ бы ни былъ характеръ пожара—не стѣбитъ рубить просѣкъ, когда нѣтъ подходящихъ готовыхъ <sup>1)</sup>.

При слабомъ вѣтрѣ и при насажденіяхъ, въ которыхъ не приходится бояться, что огонь пойдетъ „верхомъ“, т.-е. будетъ перелетать съ вершины на вершину, просѣки почти не нужны; при очень же сильномъ вѣтрѣ, даже и не въ густыхъ насажденіяхъ, отъ распространения огня не спасутъ никакіе просѣки <sup>2)</sup>. Въ этихъ случаяхъ огонь иногда двигается быстрѣе средней рыси лошади; гдѣ же тутъ успѣтъ рубить просѣки и какъ ихъ расчищать!

Я въ данномъ случаѣ подразумѣваю пожаръ въ большомъ комплексѣ лѣса. Въ лѣсахъ же небольшихъ и располагающихся, тѣмъ болѣе, сравнительно узкими полосами, рубка пожарныхъ просѣкъ должна имѣть большой смыслъ уже потому, что тутъ для рубки просѣки можно сосредоточить большое количество рабочихъ, тутъ не приходится такъ дорожить силами, безъ боязни, что огонь разойдется широко. Вообще говоря, просѣки, конечно, полезны при пожарѣ, но работа по ихъ прорубкѣ слишкомъ трудна, отнимаетъ много времени и силъ и польза не окупаетъ потраченного труда, такъ какъ во время пожара рабочихъ можно использовать несравненно производительнѣе.

Въ большомъ лѣсу задача хозяина *изловить* огонь. Онъ всего больше и чаще идетъ по землѣ, поэтому и надо обращать вниманіе на расчистку земли прежде всего.

Когда охранная полоса уже заложена впереди пожара, когда она достаточно расширена отжиганіемъ, огонь легко можетъ обойти ее стороной и поэтому надо его ловить и съ боковъ, надо загибать охранную полосу подковой, опять-таки все время отжигая, и не прекращать работъ до тѣхъ поръ, пока мѣсто пожара не будетъ окружено со всѣхъ сторонъ.

Тогда остается только охранять, чтобы огонь не перешелъ гдѣ-либо за полосу.

Самое веденіе охранной полосы представляетъ столько частныхъ въ каждомъ отдѣльномъ случаѣ, что невозможно ихъ пересказать въ коротенькомъ очеркѣ. Общимъ правиломъ можно считать то, что не слѣдуетъ жалѣть лѣса при проведеніи полосы впереди огня, надо дальше отступать отъ него, и, съ другой стороны, обходя огонь сбоку, можно идти близко отъ него, успѣвая въ то же время и отжигать.

Пока пожаръ не обойденъ спереди, рабочихъ разбрасывать не надо, а слѣдуетъ работать плотною цѣпью и направлять работу или лично, или поручить быть постоянно въ головѣ рабочихъ самому опытному и, главное, не лѣнивому изъ лѣсной стражи.

<sup>1)</sup> Оговариваюсь, что расчищать густой подростъ или подлѣсокъ въ мѣстѣ проведенія охранной полосы безусловно необходимо.

<sup>2)</sup> Въ Чернорѣдкомъ лѣсничествѣ, Нижегород. губ., при пожарахъ огонь нѣсколько разъ переходилъ черезъ пролегающее по лѣсу Московско-Нижегородское шоссе, шириною въ 10 сажень.



Надо сумѣть вселить въ работающихъ вѣру, что пожаръ всегда можно побороть. Самому же братья за мотыгу не стоитъ, такъ какъ на это уйдетъ время, а у распорядителя на пожаръ лишняго времени не бываетъ.

О какой-либо прямизнѣ охранной линіи заботиться, конечно, смѣшно, но и не надо увлекаться дорогами или тропами, которыя могутъ завести слишкомъ далеко въ сторону. Мелкій ельникъ и можжевельникъ, растущіе близъ охранной полосы, надо непременно срубить, потому что они легко воспламеняются и очень быстро горятъ, и даже при отжиганіи является опасность упустить огонь.

Пожары въ еловыхъ насажденіяхъ самые опасныя, огонь всего легче переходитъ здѣсь на вершины, да и валится ели пожаромъ несравненно больше, чѣмъ всѣхъ другихъ породъ. Поэтому въ еловыхъ насажденіяхъ надо стараться проводить охранную полосу на болѣе рѣдкихъ мѣстахъ, а въ густыхъ не мѣшаетъ спиливать и валить на обѣ стороны полосы близко стоящія деревья. Послѣ отжиганія надо также слѣдить, чтобы подгорѣвшая ель не упала за полосу и заблаговременно спиливать таковыя и валить въ сторону огня. Въ этихъ случаяхъ приходится оставлять для охраны полосы большее количество рабочихъ.

Если пожаръ очень силенъ и не удается остановить распространеніе огня,—отчаяваться не слѣдуетъ; надо помнить, что къ вечеру пожаръ непременно стихнетъ и тутъ-то и будетъ можно побороть огонь. Это правило почти всегда забывается и обыкновенно къ вечеру всѣ работы прекращаются и возобновляются на другой день лишь тогда, когда солнце начинаетъ сильно припекать и огонь неудержимо стремится впередъ.

Каждый опытный въ тушеніи лѣсныхъ пожаровъ крестьянинъ скажетъ вамъ, что пожаръ, который возникаетъ лѣтомъ послѣ 4-хъ часовъ пополудни, мало опасенъ, потому что послѣ 5 или 6-ти часовъ вечера онъ стихаетъ и тутъ окопать его кругомъ охранною полосой большою частью очень легко. Хорошо удается тогда и захлестываніе огня листовыми вѣтками съ послѣдующей затѣмъ засыпкою края горящаго пространства землей. Эта засыпка то же самое, что и рытье охранной полосы, только здѣсь полоса проводится по самому краю пожара, земля уже откидывается въ сторону огня (а то можно незамѣтно перебросить тлѣющую головешку на негорѣлое пространство).

Днемъ въ жару захлестываніе съ послѣдующей засыпкой примѣнимы только при не сильномъ пожарѣ и если почва безъ большого количества перегноя и мусора, вообще тамъ, гдѣ огонь горитъ „лѣниво“. Захлестываніе безъ засыпки—сизифова работа, потому что захлестанное черезъ 5—10 минутъ опять загорится, поэтому сейчасъ же за захлестывающими рабочими должны идти и рабочіе съ мотыгами.

Если пожаръ произошелъ въ очень цѣнномъ насажденіи или вообще обстоятельства почему-либо заставляютъ особенно цѣнить каждый клочокъ лѣса, и если притомъ число рабочихъ достаточно, то я считаю наиболѣе цѣлесообразнымъ начать тушеніе съ обоеихъ бо-

ковъ, ведя охранныя полосы близко отъ огня и загибая ихъ къ переднему краю пожара, и стараться перегнать огонь и соединиться. Конечно, при сильномъ вѣтрѣ такая мѣра не годится.

Что же касается до рытья рововъ, въ одинъ или болѣе футъ глубиной, то оно совершенно излишне при всякихъ пожарахъ, кромѣ торфяныхъ. Торфяной пожаръ, хотя и не самый страшный и убыточный но зато самый упорный. Бываетъ, что, несмотря на перепадающіе дожди, торфъ горитъ все лѣто до осеннихъ дождей, а изрѣдка случается, что пожаръ продолжается даже и подъ снѣгомъ. Однако, всякому здравомыслящему человѣку покажется страннымъ, что якобы „опредѣлить въ точности линію распространенія торфяного пожара весьма затруднительно, потому что огня не видно, а лишь слышенъ запахъ торфяной гари...“ („Н. Шафрановъ „Лѣсоохраненіе“, стр. 31.) Конечно, обугливаніе верхняго, наружнаго слоя торфа и упавшія деревья всегда даютъ возможность достаточно точно опредѣлить распространеніе огня. Распространяется огонь, надо сказать, очень медленно и тѣмъ медленнѣе, чѣмъ влажнѣе торфъ. Во влажномъ торфѣ горящій пластъ медленно сушится рядомъ лежащій сырой и затѣмъ уже огонь подвигается дальше. Очертаніе пожараща весьма извилисто: огонь выбираетъ болѣе сухіе участки торфа.

Бороться съ торфяными пожарами трудно, а нерѣдко и прямо-таки невозможно. Здѣсь огонь надо окапывать ровомъ или до появленія во рву воды или до подпочвы, лежащей подъ торфянымъ слоемъ. Послѣднее въ большинствѣ нашихъ торфяниковъ невозможно, такъ какъ обычно слой торфа весьма глубокъ. Такъ что всегда приходится пытаться докопать до воды или до очень сырого торфа. Рыть верхніе задернѣлые слои торфа очень трудно. Ихъ приходится поднимать пластами и отворачивать въ сторону отъ огня. По одному человѣку при этомъ работать трудно, лучше работать группами человѣка по три, на примѣръ, такимъ образомъ, чтобы двое подрубали мотыгами пластъ, а третій отворачивалъ его руками въ сторону отъ огня. Отжигать на торфяникѣ ни въ какомъ случаѣ нельзя, отжигать тутъ—значитъ только увеличивать площадь пожара. Если удалось окопать пожаръ канавою хоть фута въ полтора шириной—это хорошо. Уже много значитъ то, что у васъ тогда является ясная операціонная линія, за которую вы при вниманіи можете не перепустить огонь. При всякой попыткѣ огня перейти за канаву надо непременно вырѣзать вновь затлѣвшіеся пласты и выбросить ихъ на огонь, и на мѣста горѣвшихъ пластовъ энергично поливать воду. Деревья, стоящія близко къ канавѣ и могущія, подгорѣвши, упасть черезъ нее, непременно слѣдуетъ спиливать и валить въ сторону отъ огня, такъ какъ лучше удалять съ горящаго торфа все, что можетъ усилить его горѣніе. При наличности травы по торфянику, ее необходимо скосить возможно шире по обѣ стороны канавы, такъ какъ трава быстро сохнетъ и очень сильно горитъ.

Торфяникъ обыкновенно горитъ до проливныхъ дождей. Если же и послѣ дождя мѣстами будетъ тлѣть торфъ, надо попытаться залить здѣсь огонь, не жалѣя



трудоу и воды. Когда же никакія мѣры не помогутъ, приходится бросить борьбу съ торфянымъ пожаромъ, оставляя его на произволъ судьбы, но непременно назначить наблюдение за нимъ до осени или вообще до полного прекращенія дыма, которое наступаетъ благодаря сильнымъ дождямъ.

Когда торфяникъ небольшой и лежитъ въ котловинѣ, то лучше и не хлопотать надъ его тушеніемъ, а только окопать его кругомъ широкой (въ сажень) охранной полосой и наблюдать, чтобы огонь не перешелъ за эту полосу. Такой торфяникъ въ сухое лѣто можетъ выгорѣть весь и на слѣдующую весну вы найдете на его мѣстѣ озеро.

При узкомъ и длинномъ торфяникѣ надо пожаръ отграничить поперечными канавами съ одного его берега на другой.

Въ лиственныхъ насажденіяхъ лѣсные пожары рѣдко бываютъ опасны, и я не буду здѣсь ихъ касаться.

Мѣры же борьбы съ огнемъ въ нихъ, конечно, тѣ же самыя, что и въ хвойныхъ лѣсахъ.

Такимъ образомъ можно заключить, что универсальною мѣрою борьбы съ уже возникшими лѣсными пожарами является проведеніе охранныхъ полосъ съ послѣдующимъ отжиганіемъ (исключая пожаровъ въ торфяникахъ). Охранные полосы могли бы сослужить огромную пользу, будучи заранее сдѣланы въ лѣсу въ наиболѣе опасныхъ мѣстахъ: на границахъ молодняковъ, культуръ и т. п.

Питомники, склады лѣсныхъ матеріаловъ, дома лѣсной стражи безусловно должны быть окружены такими охранными полосами. Само собою разумѣется, что охранные полосы въ послѣднихъ случаяхъ должны быть широкими: аршина въ 2—3.

Переходя къ вопросу о пожарныхъ рабочихъ, приходится замѣтить, что онъ является самымъ тяжелымъ въ дѣлѣ борьбы съ огнемъ въ лѣсу. Особенно приходится считаться съ тѣмъ обстоятельствомъ, что лѣсохозяинъ никогда не можетъ рассчитывать на то, что рабочіе соберутся на пожаръ скоро и что они явятся въ требуемомъ количествѣ. Всѣмъ хорошо извѣстно, какъ приходится требовать присылки крестьянъ у волостныхъ властей по нѣскольку разъ и безрезультатно, какъ приходится „запрашивать“ нужное количество рабочихъ, чтобы получить хоть половину, хоть четверть потребнаго.

Давно миновало то время, когда, по словамъ Н. Шафранова (Лѣсоохраненіе, стр. 26) рабочіе такъ утомлялись на лѣсныхъ пожарахъ и такъ страдали отъ жажды, что, дорвавшись до воды, до смерти опивались ею. Это еще были результаты привычки къ принудительному труду, вынесенные изъ крѣпостного права.

Теперь уже не то. Теперь вы должны въ теченіе всего времени тушенія пожара бѣгать отъ одного рабочаго къ другому понукать, просить, грозить. Каждый подневольно пригнанный рабочій старается лишь объ одномъ: какъ бы поскорѣе оканчился день и прошла его очередь. На завтра пойдетъ на работу сосѣдъ, а слѣдующая очередь авось до него не дойдетъ. Пора бы ка-

жется понять всѣмъ, что подневольный трудъ страшно непроизводителенъ.

Затѣмъ, рѣдко бываетъ, чтобы хоть половина пригнанныхъ на пожаръ рабочихъ были бы взрослые люди, обыкновенно къ вамъ придутъ на три четверти подростки, женщины и старики. И вы часто не рѣшитесь съ такой командой привести въ исполненіе какую-либо болѣе смѣлую мѣру по тушенію пожара.

Во многихъ мѣстностяхъ частныя лѣсовладѣльцы давно уже это поняли и совершенно не пользуются правомъ получать изъ ближайшихъ селеній бесплатныхъ рабочихъ. Они ихъ нанимаютъ какъ и для всякихъ другихъ работъ по существующей на мѣстѣ цѣнѣ и во всякомъ случаѣ при этомъ ничего не теряютъ, а только выигрываютъ. Безъ преувеличенія можно сказать, что одинъ наемный рабочій сдѣлаетъ столько, сколько пятеро пригнанныхъ насильно по наряду подростковъ и стариковъ. Про женщинъ я и не говорю, такъ какъ всѣмъ уже не ихъ дѣло тушить лѣсные пожары.

Но и опять-таки, какъ бы ни были хороши случаи наемные рабочіе, они рѣдко будутъ опытными „лѣсными пожарными“. Я же твердо убѣжденъ, что, какъ для тушенія пожара въ городѣ должны служить опытные въ дѣлѣ специалисты, такъ и для тушенія лѣсныхъ пожаровъ должны у насъ существовать спеціальныя лѣсные „пожарныя“, или назовемъ ихъ *пожарными артелями*. Опытъ введенія въ нѣкоторыхъ нашихъ казенныхъ лѣсничествахъ <sup>1)</sup> пожарныхъ артелей далъ прекрасные результаты. Пожарныя, спеціально занимающіеся дѣломъ тушенія, разумѣется, работаютъ гораздо искуснѣе и вообще производительнѣе. Опытъ достигается послѣ перваго пожара. Желаніе поскорѣе прекратить тяжелую работу подгоняетъ пожарнаго и спѣшить на пожаръ, и работать тамъ, не покладая рукъ. Въ свободное отъ борьбы съ огнемъ время пожарныя могутъ исполнять какія угодно работы въ лѣсу, а лучше всего поручить имъ производить опять-таки противопожарныя работы: окопку охранными полосами опасныхъ мѣстъ, расчистку просѣкъ и т. п. Жить пожарныя могутъ въ ими же самими устроенныхъ легкихъ баракахъ или землянкахъ при болѣе центральныхъ стражническихъ домахъ. Нанимаются они только на лѣто,—съ мая до сентября, на примѣръ; необходимо подобрать артель такъ, чтобы составъ ея по возможности не измѣнялся изъ года въ годъ.

Что же касается до величины артелей, способныхъ быть дѣйствительно полезными дѣлу, такъ я, по имѣющимся у меня даннымъ опыта, считаю вполне достаточнымъ имѣть пять человѣкъ пожарныхъ на 10.000 десятинъ.

Стоимость этой мѣры тоже весьма не велика. Если считать, что придется заплатить каждому рабочему по 20 рублей въ мѣсяцъ (чаще цѣны будутъ ниже и врядъ ли гдѣ выше), то за 4 лѣтнихъ мѣсяца 5 человѣкъ будутъ стоять 400 рублей, что составитъ при 10.000 десятинъ лишь 4 копейки на десятину или при 100 лѣтнемъ оборотѣ 4 рубля на ежегодно продаваемую десятину.

<sup>1)</sup> Напр., въ Чернорѣцкомъ, Нижегородск. губ., съ 1906 года.



Но вѣдь, поручивъ пожарнымъ рабочимъ въ свободное время производство какихъ-либо насущныхъ работъ для лѣса, можно сократить эти расходы еще въ 5—10 разъ. Если же припомнить, насколько большинство нашихъ лѣсныхъ пожаровъ становятся опустошительными, благодаря именно несвоевременности приступа къ тушению, если припомнить, сколько на нихъ тратится ежегодно совершенно непроизводительнаго труда, сколько и прямо и косвенно тратится капиталовъ, то вопросъ о дороговизнѣ пожарныхъ артелей и другихъ противопожарныхъ мѣропріятій покажется празднымъ и нелѣпымъ.

Я смѣлъ бы еще настаивать на большемъ, имѣющемъ не только огромное значеніе въ борьбѣ съ пожарами, но и вообще большое хозяйственное значеніе, это—о проведеніи въ нашихъ наиболѣе дорогихъ и благоустроенныхъ лѣсничествахъ *телефонной сѣти*. Врядъ ли я встрѣчу со стороны опытныхъ лѣсохозяевъ признаніе телефона праздною затѣей для нашего растущаго лѣсного хозяйства и врядъ ли это нововеденіе, уже принятое въ хорошихъ частныхъ хозяйствахъ, будетъ очень дорогимъ и не окупить себя. Тѣмъ болѣе, что не такъ ужъ трудно провести телефонъ собственными силами и средствами. Но не буду распространяться по этому предмету, такъ какъ это уже вышло бы за предѣлы моей темы.

Въ заключеніе замѣчу, что, само собою разумѣется, лучшей антипожарной мѣрой будетъ общее улучшеніе нашего лѣсного хозяйства. Пора же сознать, что крайне невыгодно вести хозяйство такъ, какъ оно у насъ ведется. Мы все беремъ, что можетъ дать намъ русскій лѣсъ, слишкомъ много и давно беремъ и ничего не отдаемъ ему. Доходы растутъ, эксплуатація все увеличивается, а хозяйство такъ же рутинно, какъ и 30—40 лѣтъ назадъ...

Пора обновить забытое у насъ лѣсное дѣло!

А если у насъ все нѣтъ еще силъ и средствъ правильно эксплуатировать лѣсныя богатства, такъ надо уже по крайней мѣрѣ ихъ хранить.

*В. Миндовскій.*

### Производство обички въ Туринскомъ лѣсничествѣ, Тобольской губ.

Промыселъ этотъ интересенъ въ томъ отношеніи, что, давая довольно видный заработокъ крестьянину, онъ въ то же время очень выгоденъ и для лѣсного хозяйства, ибо потребляетъ малоцѣнную древесную породу—осину и притомъ низкаго качества: сравнительно тонкую, короткую и съ гнилой сердцевинной.

Что такое обичка знаютъ, вѣроятно, немногіе, а что такое сито—знаютъ всѣ; между тѣмъ, если отъ обыкновеннаго сита, которымъ просѣиваютъ въ кухнѣ муку, отбросить только сѣтку, то и получится та самая обичка, о которой идетъ рѣчь. Размѣры ея таковы: длина 28 верш., ширина 2—4 верш. и толщина  $\frac{1}{8}$  верш.

Употребляется для сить, рѣшетъ, лукошекъ и изрѣдка для дорожныхъ коробокъ подъ дамскія шляпы. Выдѣлывается обичка всегда изъ заболони, т.-е. того

внѣшняго слоя древеснаго ствола, который лежитъ тотчасъ же подъ корою.

Поэтому при срубкѣ осины для обички обращается вниманіе на ея внѣшность: чтобъ не было слишкомъ толстыхъ сучьевъ, значительной кривизны ствола и наростовъ на немъ, а гнилая сердцевина не только не возбраняется, но даже предпочитается здоровой, такъ какъ ее гораздо легче отколоть и отесать отъ заболони.

Нечего и говорить, что въ гнилой осинѣ недостатка нѣтъ, она изобилуетъ вездѣ, а тѣмъ болѣе въ Туринскомъ лѣсничествѣ, гдѣ половина площади имѣетъ болотистую почву. Обичка же выдѣлывается лишь въ четырехъ дачахъ этого лѣсничества: Шайтанской, Коробейниковской, Дурнашевской и Антоновской. Первая двѣ расположены отъ деревень въ 20 верстахъ, а другія въ 10.

Отдѣльныхъ лѣсосѣкъ или участковъ для срубки осины, идущей на обичку, лѣсничествомъ не отводится, а заготовку ея разрѣшается производить выборочно въ другихъ лѣсосѣкахъ ежегодно отводимыхъ для дровяного и строевого лѣса. Осиновые бревна для означенной цѣли лѣсничествомъ продаются безъ торговъ, въ какомъ угодно количествѣ и во всякое время года. Лицо, взявшее отъ лѣсничаго лѣсорубочный билетъ на заготовку осиновыхъ бревенъ, вырубаетъ таковыя и къ установленному билетомъ сроку складываетъ ихъ въ штабель, тутъ же въ лѣсосѣкѣ. Лѣсной надзоръ свидѣтельствуетъ ихъ, т.-е. обмѣряетъ, подсчитываетъ количество и устанавливаетъ законность заготовки. Послѣ чего мастеръ приступаетъ къ приготовленію обички.

Дѣлается это слѣдующимъ образомъ: взятое бревно распиливается поперекъ на короткія бревешки, сообразно длинѣ вырабатываемой обички, т.-е. 28 верш. Всѣ они раскалываются вдоль на равныя части, причемъ наблюдается чтобъ ширина каждой части была не менѣе 2 верш., затѣмъ отъ каждой изъ нихъ удаляется сердцевина, а заболонь толщиной въ  $\frac{1}{2}$  верш. остается, такимъ образомъ получается доска, которая называется <sup>1)</sup> „голтиной“.

Въ одинъ день крестьянинъ можетъ выколоть и отесать 50 голтинъ. Бревна для этого могутъ быть заготовлены разныхъ размѣровъ, но не тоньше 3 верш. въ верхнемъ отрубѣ. Наиболѣе же употребительные размѣры ихъ таковы: длина отъ 2 до 3 сажень, толщина отъ 4 до 6 верш.

У всѣхъ мастеровъ изъ даннаго бревна получается, приблизительно, одинаковое количество голтинъ, что подтвердилось также и произведенными мною опытами, именно:

изъ бревна длин. 2 саж., толщ. 4 верш.,	выход. голтинъ	15 шт.
„ „ „ 2 „ „ 5 „ „ „	„ „ „	17 „
„ „ „ 2 „ „ 6 „ „ „	„ „ „	20 „
„ „ „ 2 „ „ 7 „ „ „	„ „ „	22 „
„ „ „ 3 „ „ 4 „ „ „	„ „ „	24 „
„ „ „ 3 „ „ 5 „ „ „	„ „ „	28 „
„ „ „ 3 „ „ 6 „ „ „	„ „ „	31 „
„ „ „ 3 „ „ 7 „ „ „	„ „ „	33 „

<sup>1)</sup> Мѣстное названіе.



Приготовивъ въ лѣсу штукъ 1.000 голт., крестьянинъ перевозитъ ихъ домой. Одна лошадь можетъ увезти таковыхъ 150 шт. Дома голтины составляются въ одну группу подъ крышей, а затѣмъ по мѣрѣ надобности уносятся въ мастерскую для окончательной обдѣлки.

Если мастеръ всецѣло занятъ выдѣлкой обичекъ и употребляетъ на это не менѣе 12 час. въ сутки, то за это время онъ можетъ обдѣлать 40 голтинъ и загнуть изъ нихъ обички. Специальныхъ мастерскихъ обыкновенно не устраивается, а вся работа производится въ кухнѣ. Порядокъ обдѣлки голтинъ такой: берется ихъ со двора 40 шт. и все онѣ складываются въ кухонную печь послѣ того, какъ испечется хлѣбъ и сварится пища. Пролежавъ тамъ часа три, онѣ довольно сильно распариваются, благодаря чему отъ нихъ безъ всякаго труда отдѣляется кора и древесина дѣлается мягкой и гибкой. Далѣе, положивъ голтину на верстакъ, имѣющій видъ скамейки, вдоль его, и прижавъ ее колѣномъ, мастеръ обстрагиваетъ внутреннюю ея сторону скобелемъ (это изогнутый въ дугу ножъ, съ насаженными на оба конца деревянными ручками). Строганіе производится до тѣхъ поръ пока толщина голтины не дойдетъ до  $\frac{1}{8}$  верш.; благодаря этому, она превращается въ тонкую и гибкую дощечку—длиною 28 верш., шириною 2—4 верш. и толщиной въ  $\frac{1}{8}$  верш.

Затѣмъ дощечка эта загибается въ кольцо и концы ея скрѣпляются гвоздиками; такимъ образомъ получается обичка.

Производствомъ этимъ во всемъ Туринскомъ уѣздѣ занимаются, главнымъ образомъ, только три селенія: село Сладковское, Коркинское и деревня Макуй. Ежегодно здѣсь готовится около 50.000 шт. Мѣстная потребность въ обичкѣ не велика. На базарахъ въ Туринскѣ и его уѣздѣ продается ея около 2.000, остальные 48.000 сбываются въ г. Тюмень, находящейся отъ означенныхъ селъ въ 120—140 верстахъ.

Теперь посмотримъ какой заработокъ даетъ промыселъ крестьянину.

Тысяча обичекъ продается въ среднемъ за 50 руб. На приготовленіе такого количества потребуется времени: на вырубку бревенъ, выколку изъ нихъ голтинъ и обтеску ихъ, считая по 50 шт. въ день, нужно 20 дней, на вывозку домой изъ лѣса на трехъ лошадяхъ нужно 2 дня, на обстрагиваніе голтинъ и загибаніе обичекъ, считая по 40 шт. въ день,—25 дней, а всего 47 дней. Получается, что крестьянинъ ежедневно зарабатываетъ по 1 р. 6 к., а въ мѣсяць 31 р. 80 к.

Но изъ этого, по первому взгляду солиднаго заработка, приходится дѣлать солидные же и вычеты, именно: казенному лѣсничеству за осиновыя бревна, употребленные на каждую 1.000 обичекъ, уплачивается . . . . . 7 р. 75 к.

Вывозка изъ лѣса 1.000 голтинъ, на разстояніи отъ 10 до 20 верстъ, стоитъ . . . 4 „ 50 „

1.000 обичекъ, что составляетъ одинъ возъ, доставляется въ Тюмень за . . . . 3 „ — „

Кромѣ того въ каждомъ мѣсяцѣ приходится считать 5 или 6 нерабочихъ дней (праздники), а въ теченіе 47 дней 8 . . . 8 р. 48 к.

Итого . . . 23 р. 73 к.

Убавивъ изъ 50 р. 23 р. 73 к. и остатокъ 26 р. 27 к., раздѣливъ на 47, получаемъ чистый ежедневный доходъ въ 56 к., а въ мѣсяць 16 р. 80 к.; это въ томъ случаѣ, когда производствомъ обички занимается крестьянинъ безлошадный, но такихъ крестьянъ мало, поэтому расходоваться на перевозку голтинъ и обичекъ имъ не приходится, слѣдовательно мѣсячный съ лошадью доходъ выразится въ 21 р. 60 к.

$\left( \frac{50 \text{ р.} - (7 \text{ р. } 75 \text{ к.} + 8 \text{ р. } 48 \text{ к.})}{47} \times 30 \right)$ , а въ день 72 коп.

Выдѣлка обички производится зимой, въ свободное отъ хозяйственныхъ работъ время, а главнымъ образомъ для этого утилизируются длинные зимніе вечера. Въ зимнее время однимъ мастеромъ готовится отъ 1.000 до 3.000 шт., стало быть въ среднемъ на cadaго приходится по 1.500. Всего же выдѣлывается 50.000, на сумму по продажной цѣнѣ 2.500 руб.; слѣдовательно, промыселъ этотъ ежегодно привлекаетъ 33 человекъ и каждому даетъ валового заработка 75 руб., а чистаго безлошадному 39 р. 40 к., съ лошадью 50 р. 65 к.

Такимъ образомъ производство обички даетъ серьезное подспорье въ бюджетѣ крестьянина, заполняетъ его свободное зимнее время и тѣмъ удерживаетъ отъ отхожихъ промысловъ, которые для хозяйства и семейства крестьянина часто имѣютъ печальныя послѣдствія; кромѣ этого обичка легка и удобна для перевозки, поэтому имѣется возможность продавать ее въ главномъ пунктѣ сбыта—Тюмени, самими мастерами-крестьянами, что спасаетъ ихъ отъ цѣпкихъ рукъ скупщиковъ-эксплоататоровъ.

Лѣсной кондукторъ В. Стадунинъ.

г. Туринскъ.

### Лѣсоторговый отдѣлъ.

#### Ввозъ лѣса въ Великобританію за 10 мѣсяцевъ 1907 г.

За десять мѣсяцевъ (янв.—окт.) текущаго года въ Великобританію привезено лѣса 8.113.469 лодъ, противъ 8.697.641 лодъ въ 1906 г., или менѣе на 6,7% (1 лодъ = 50 куб. фут.), при чемъ сокращеніе приходится исключительно на пиловый лѣсъ. Общая цѣнность текущаго ввоза лѣса опредѣляется въ 20.687.305 фунтовъ стерлинговъ (около 198½ милл. руб.), противъ 21.794.508 фунт. стерл. въ 1906 г., т.-е. оказывается уменьшеніе на 5%.

По странамъ отправленія данныя нынѣшняго ввоза, по сравненію съ соответствующимъ періодомъ минувшаго года, представляются въ слѣдующихъ данныхъ.



Круглый и тесаный лѣсъ.	Количество.		Цѣнность.	
	1906 г.	1907 г.	1906 г.	1907 г.
	Л о а д ъ.		Фунт. стерл.	
Россия . . . . .	210.180	282.596	536.395	737.656
Швеція . . . . .	23.872	19.985	47.482	39.076
Норвегія . . . . .	45.111	43.737	85.477	82.011
Германія . . . . .	118.698	133.627	371.193	427.947
Соединен. Штаты . . . . .	148.627	159.184	767.880	874.176
Брит. О.-Индія . . . . .	30.265	27.811	501.652	472.943
Канада . . . . .	70.251	39.897	458.316	309.347
Другія страны . . . . .	33.142	40.257	411.591	397.935
<b>Итого . . . . .</b>	<b>680.146</b>	<b>747.094</b>	<b>3.179.986</b>	<b>3.341.091</b>
Кромѣ того:				
Руднич. подпорки . . . . .	2.183.470	2.249.414	2.404.696	2.586.566
<b>Итого . . . . .</b>	<b>2.863.613</b>	<b>2.996.508</b>	<b>5.584.682</b>	<b>5.927.657</b>
<b>Пиленый, строганый и колотый лѣсъ.</b>				
Россия . . . . .	2.033.694	1.897.730	5.271.472	5.076.163
Швеція . . . . .	1.386.204	1.108.166	3.405.380	2.859.324
Норвегія . . . . .	515.627	446.945	1.452.342	1.339.445
Соединен. Штаты . . . . .	472.818	510.465	1.880.863	2.090.686
Канада . . . . .	1.291.635	1.024.488	3.626.281	2.977.380
Другія страны . . . . .	194.047	129.167	573.288	416.650
<b>Итого . . . . .</b>	<b>5.834.025</b>	<b>5.116.961</b>	<b>16.209.626</b>	<b>14.759.648</b>
Всего кругл., пиленого и пр. лѣса . . . . .	8.697.641	8.113.469	21.794.308	20.687.305
Разные матеріалы:				
Клепка . . . . .	112.244	131.402	523.225	583.828
Акажу, тоннѣ . . . . .	67.013	84.901	578.747	726.029
Прочій лѣсъ . . . . .	158.032	169.233	1.009.366	1.137.634
<b>Всего лѣса . . . . .</b>	<b>—</b>	<b>—</b>	<b>23.905.646</b>	<b>23.134.796</b>
Кромѣ того:				
Деревянныхъ издѣлій . . . . .	—	—	1.710.329	1.584.791

Въ общемъ привозъ лѣса изъ Россіи за 10 мѣсяцевъ текушаго года составляетъ 2.180.326 лодъ, противъ 2.243.874 лодъ въ 1906 г., т.-е. сократился на 7%; цѣнность же этого привоза опредѣляется въ 5.813.819 фунт. стерлинговъ (около 56 мил. руб.), противъ 5.807.867 фунт. стерл. въ 1906 г., т.-е. увеличилась на 5.952 фунт. стерл. Поступленіе лѣса изъ Швеціи, простиравшееся въ 1906 г. до 1.410.076 лодъ на сумму 3.452.862 ф., въ текущемъ году понизилось до 1.128.151 лодъ на сумму 2.888.400 фунт. стерл., т.-е. сокращеніе составляетъ по количеству 20% и по цѣнности 16%. Изъ Канады за 10 мѣсяцевъ этого года привезено лѣса 1.064.385 лодъ, цѣнностью въ 4.084.597 фунт. стерл., тогда какъ въ минувшемъ году было 1.361.886 лодъ на сумму 4.084.597 фунт. стерл., т.-е. текущій привозъ менѣе по количеству около 22% и по цѣнности на 19%. Понизился также привозъ изъ Норвегіи и Германіи. Увеличеніе привоза явилось лишь со стороны Соединен. Штатовъ С. Америки, откуда доставлено лѣса въ этомъ году на 2.964.862 фунт. стерл., противъ 2.648.743 фунт. стер., въ 1906 г., или болѣе на 10%.

**Вывозъ лѣса изъ Швеціи за 9 мѣсяцевъ 1907 года.**

Экспортная лѣсная торговля Швеціи въ текущемъ году находится въ неблагопріятномъ положеніи; по всѣмъ главнѣйшимъ статьямъ отпуска наблюдается замѣтное сокращеніе. По официальнымъ свѣдѣніямъ, движеніе

вывоза лѣса изъ Швеціи за 9 мѣсяцевъ этого года, по сравненію съ двумя предшествовавшими годами, выражается слѣдующими данными:

	1905 г.	1906 г.	1907 г.
Пиленый лѣсъ, пет. станд.	692.460	711.829	595.881
Брусля, лодъ . . . . .	33.215	48.202	31.505
Балки " . . . . .	194.828	206.643	207.786
Голланд. брусля, станд. . . . .	8.539	10.625	28.718
Шахтн. подпорки, " . . . . .	171.174	185.362	149.038
Клепка, " . . . . .	8.698	6.704	9.428
Дрова-обрѣзки, саж. . . . .	52.158	47.377	41.764

Какъ видно изъ данныхъ, вывозъ пиленого лѣса въ текущемъ году палъ противъ прошлогодняго почти на 116.000 петерб. стандартовъ (1 стандартъ=165 куб. фут.); при этомъ надо замѣтить, что прошлогодній вывозъ не былъ исключительнымъ по своимъ размѣрамъ, въ чемъ можно убѣдиться изъ слѣдующаго ряда цифръ, представляющихъ 9-ти мѣсячный вывозъ пиленого лѣса за 1902—1907 гг. въ петербургскихъ стандартахъ: въ 1902 г.—748.498 ст., въ 1903 г.—763.160 ст., въ 1904 г.—669.374 ст., въ 1905 г.—692.460 ст., въ 1906 г.—711.829 ст. и въ 1907 г.—505.941 ст.

По отдѣльнымъ сортамъ досокъ движеніе пиленого товара изъ Швеціи за 9 мѣсяцевъ нынѣшняго года, по сравненію съ предыдущими двумя годами, представляется въ слѣдующемъ видѣ:

	1905 г.	1906 г.	1907 г.
<b>Необдѣланныя доски: Петербургскіе стандарты.</b>			
шир. отъ 21 сант., сосн. . . . .	109.137	126.905	92.291
" " " " елов. . . . .	36.626	33.915	24.298
" 15—20 " сосн. . . . .	147.184	151.960	132.435
" " " " елов. . . . .	108.145	104.962	84.056
" менѣе 15 " сосн. . . . .	110.110	116.026	99.941
" " " " елов. . . . .	96.779	97.779	91.562
<b>Строганная доски:</b>			
шир. отъ 21 сант., сосн. . . . .	9.623	7.519	3.277
" " " " елов. . . . .	5.529	3.662	3.847
" 15—20 " сосн. . . . .	26.454	26.477	21.400
" " " " елов. . . . .	17.592	19.367	21.158
" менѣе 15 " сосн. . . . .	11.170	8.215	8.973
" " " " елов. . . . .	14.110	15.032	12.643

Изъ разсмотрѣнія данныхъ видно, что сравнительно съ 1906 г. сокращеніе отпуска приходится главнѣйшимъ образомъ на сосновый товаръ, при томъ преимущественно палъ вывозъ широкихъ досокъ. Въ движеніи еловаго товара уменьшеніе сравнительно незначительное, при чемъ отпускъ строганыхъ досокъ держится почти на уровнѣ прошлаго года.

**Кременчугъ.**

Подъ вліяніемъ обильныхъ дождей, выпавшихъ за послѣднія 2—3 недѣли повсемѣстно въ Приднѣпровьѣ, уровень воды въ Днѣпрѣ и его притокахъ значительно поднялся, благодаря чему транспортированіе лѣсныхъ партій по воднымъ путямъ днѣпровскаго бассейна производится теперь безъ всякихъ затрудненій.

Это обстоятельство не преминуло отразиться на мѣстномъ лѣсномъ рынкѣ въ смыслѣ оживленія сдѣлокъ съ верховымъ лѣсомъ, прилавъ котораго за послѣдніе дни замѣтно увеличился. Такъ, на примѣръ, въ періодъ съ 15 по 21 октября въ Кременчугъ прибыло съ вер-



ховьевъ Днѣпра около 50 гребенокъ и кромѣ того, судя по имѣющимся здѣсь свѣдѣніямъ, на этихъ дняхъ сюда должно прибыть еще около 30 гребенокъ.

Слѣдуетъ при этомъ замѣтить, что всѣ гребенки, прибывшія сюда за послѣдніе дни, уже закуплены здѣшними лѣсопромышленниками, которые въ настоящее время вообще предъявляютъ очень большой спросъ на верховой лѣсъ. Дѣло въ томъ, что нынѣшній сплавъ лѣса оказался въ количественномъ отношеніи крайне неудачнымъ, вслѣдствіе чего въ настоящее время повсемѣстно въ низовьяхъ Днѣпра ощущается сильный недостатокъ въ бревнахъ и мелочахъ, а это обстоятельство въ связи съ близкимъ окончаніемъ текущей навигаціи заставляетъ низовыхъ лѣсопромышленниковъ предъявлять усиленный спросъ на верховый лѣсъ. Слѣдствіемъ такого положенія вещей явилось сильное вздорожаніе верхового лѣса, который котируется теперь въ низовьяхъ Днѣпра на 15—20% дороже противъ цѣнъ существовавшихъ въ августѣ и сентябрѣ текущаго года.

Соотвѣтственно вздорожали и пильные лѣсные матеріалы, на которые держатся теперь въ Кременчугѣ слѣдующія цѣны: доски сосновыя чисто-обрѣзныя 9 арш.  $\times$  6 верш.  $\times$  1" по 80 к.,  $9 \times 5 \times 1$ " — 65 к.,  $9 \times 4 \times 1$ " — 50 к.; доски сосновыя полустыя  $9 \times 6 \times 1$ " — 70 к.,  $9 \times 5 \times 1$ " — 55 к.,  $9 \times 4 \times 1$ " — 40 к.; доски обзолныя  $9 \times 6 \times 1$ " — 55 к.,  $9 \times 5 \times 1$ " — 45 к. и  $9 \times 4 \times 1$ " — 32 к. Всѣ эти цѣны, разумѣется, съ погрузкою въ вагонъ ст. Кременчугъ.

Съ пильнымъ лѣсомъ состоялось на прошлой недѣлѣ нѣсколько сдѣлокъ. Всего продано было здѣшними лѣсопромышленниками по этимъ сдѣлкамъ около 120 вагоновъ строевыхъ лѣсныхъ матеріаловъ, главнымъ образомъ досокъ, брусевъ и реекъ. Значительная часть этого лѣса закуплена для надобностей винокуренного завода, сооруженнаго въ настоящее время при ст. Сахновщина, южн. жел. дорогъ; остальное же количество лѣса закуплено районными лѣсоторговцами. Кромѣ того, на отчетной недѣлѣ нѣкоторые изъ мѣстныхъ лѣсопромышленниковъ получили заказъ отъ матеріальной службы южныхъ жел. дорогъ на нѣсколько тысячъ бревенъ сосновыхъ, размѣромъ 9 арш.  $\times$  4 верш. и 12 арш.  $\times$  4 верш. Заказъ этотъ носитъ срочный характеръ, вслѣдствіе чего все заказанное количество бревенъ должно быть сдано желѣзной дорогѣ въ теченіе нынѣшняго мѣсяца. Окрестные крестьяне предъявляли на прошлой недѣлѣ весьма небольшія требованія на лѣсные матеріалы, что отчасти объясняется наступившей распутицей, сильно затрудняющей сообщеніе окрестныхъ деревень и селъ съ городомъ. Со стороны южно-русскихъ горнозаводскихъ предпріятій спросъ на строевой лѣсъ совершенно отсутствовалъ на прошлой недѣлѣ; на рудничные же лѣсные матеріалы поступило за послѣдніе дни нѣсколько небольшихъ заказовъ.

И. Я.

23 октября 1907 г.

Кронштадтъ Съ открытія навигаціи по 23 октября экспортъ лѣсныхъ товаровъ изъ Кронштадта по глав-

нымъ статьямъ достигъ слѣдующихъ количествъ: 1.487.035 дюж. досокъ, баттенсовъ и бордсовъ, 79.808 куб. саж. и 518.597 шт. кражей для бумажной массы, 83.240 куб. саж. и 30.762 шт. рудничныхъ стоекъ, 2.118 куб. саж. и 82.976 шт. еловыхъ чураковъ, 3.516 куб. саж. дровъ-обрѣзковъ, 1.963.485 куб. фут. осины, 193.856 еловыхъ жердей, 220.683 сосн. плашекъ, 195.727 бревенъ, 22.172 шпалы, 56.901 телегр. столбъ и 2.877.474 бочарныхъ клепки. Въ виду близости закрытія навигаціи, о новыхъ сдѣлкахъ на доски ничего не слышно. Въ данный моментъ экспортируются товары по контрактамъ позднихъ осеннихъ сроковъ, при чемъ покупатели въ большинствѣ случаевъ стараются сбавить законтракованныя количества, пользуясь договорнымъ правомъ 10% разницы въ ту или другую сторону. Подобное явленіе объясняется прогрессивнымъ паденіемъ цѣнъ за границей на всѣ сортаменты пиленого лѣса.

Козмодемьянскъ.—Торги на продажу казенныхъ лѣсовъ въ Поволжѣ отъ Нижняго до Казани и въ районѣ притоковъ Керженца, Ветлуги, Рутки, Кокшагъ, Илети и прочихъ прошли текущею осенью весьма оживленно: наддачи вблизи Волги и по притокамъ достигали отъ 100 до 270 проц.; дальше отъ Волги наддачи колебались отъ 30 до 50—60%. Въ означенномъ районѣ большую часть лѣсовъ закупила фирма Шуртыгина, которая, по слухамъ, уже много лѣса еще до торговъ продала съ доставкой въ низовья Волги въ будущую навигацію; такія большія наддачи были сдѣланы и прочими лѣсопромышленниками. Подобныя наддачи вызваны хорошей расторжкой здѣшними лѣсопромышленниками-торговцами въ истекшую навигацію въ низовьяхъ Волги; особенно хорошимъ спросомъ пользовался мѣрный бревенникъ сосновый и еловый дл.  $13\frac{1}{4}$  арш. и діам. 7 верш.; меньшимъ діаметромъ торговали хотя и хорошо сравнительно, но далеко слабѣе противъ полномѣрнаго бревна; теса точно также прошли очень хорошо. Благодаря такимъ обстоятельствамъ, въ предстоящую зимнюю кампанію и на черные лѣса предвидится большая выработка. Дубовая клепка, особенно французская, нѣмецкая и русская 9 четвертей дл., пользуется особымъ вниманіемъ и платятъ за французскую и нѣмецкую 26 верш. дл.,  $\frac{7}{8}$  верш. толщ. I сортъ 150—160 руб. за 1.000 шт.; за русскую 9 четв. дл. и  $\frac{1}{2}$  вершка толщ. I сортъ 140—150 руб., съ приемкой на пристаняхъ въ районѣ выработки; болѣе мелкіе сорта пользуются меньшимъ вниманіемъ, но цѣны и на нихъ выше прошлыхъ лѣтъ. Въ прошлую зимнюю кампанію на мѣстахъ незavidно торговали шпалами; къ концу заготовки цѣна на нихъ понизилась до 55 коп. за шпалу полномѣрную. Въ общемъ въ предстоящую заготовочную кампанію предвидится большая противъ прошлаго года выработка лѣсныхъ матеріаловъ всѣхъ сортовъ и видовъ не только на упомянутыхъ выше рѣкахъ, но и на Шекснѣ, Мологѣ и Унжѣ, гдѣ, кромѣ доставки лѣсовъ на волжскія верховыя пристани для отправки въ С.-Петербургъ (за границу) и въ Москву, будетъ усиленный спросъ на лѣса и для судовой постройки.

Саратовъ, 23 октября.—Сплавъ лѣсныхъ матеріаловъ



закончился. Поступления послѣдняго времени были очень ограниченныя, разбирались лѣсоторговцами мелкими партиями и носили случайный характер. Общій сплавъ бревенъ въ теченіе лѣтней кампаніи достигаетъ 350—400 тыс. бревенъ. Поступленій было меньше прошлыхъ лѣтъ, такъ какъ на рынкѣ оставались запасы прошлыхъ заготовокъ; цѣны были въ общемъ невысокія; лучшія для рынка бревна 13 арш.  $\times$  7 верш. толщ. дѣсорта съ соотвѣтствующимъ качествомъ пониженіемъ. Теперь дѣла стали тише; цѣны остаются прежнія—лѣтнія. Съ тесовыми товарами и мелочами тоже слабо. Запасовъ на зимній періодъ нераспиленного еще бревна остается порядочно, мелочей немного. Вывозъ по жел. дор. сокращается. Отмѣчается отсутствіе липовыхъ досокъ.

Минскъ, 22 октября.—Лѣсная торговля текушаго сезона имѣетъ интересную особенность—большое количество запродажъ лѣсныхъ матеріаловъ изъ владѣльческихъ лѣсовъ. До сихъ поръ продавались лѣсовладѣльцами лѣсосѣки на выборочную или сплошную рубку лѣса на корнѣ, съ учетомъ по площади. Теперь многіе помѣщики стали продавать свой лѣсъ на выдѣлку лѣсныхъ матеріаловъ, опредѣляя цѣну не лѣса, а самихъ матеріаловъ послѣ ихъ выдѣлки и вывозки на пристани. Такихъ сдѣлокъ съ учетомъ по количеству заготовленныхъ матеріаловъ было совершено много въ Бобруйскомъ уѣздѣ. Продажи лѣса въ казенныхъ и частныхъ дачахъ идутъ оживленно и по твердымъ цѣнамъ. (Тор.-Пр. Г.)

Цѣны на лѣсъ въ Кременчугѣ. Общее количество лѣса, приплавленного въ г. Кременчугъ въ нынѣшнюю навигацію, достигаетъ до 650 плотовъ. Это количество лѣса оказалось крайне незначительнымъ по сравненію съ наличнымъ спросомъ, и многіе мѣстные лѣсоторговцы не пополнили въ достаточной мѣрѣ свои запасы. Подъ вліяніемъ недостатка въ верховомъ лѣсѣ, послѣдній сильно вздорожалъ къ концу навигаціи, когда бревна продавались по слѣдующимъ цѣнамъ: бревна сосновыя 3 саж.  $\times$  4 верш.—1 р. 30 к., 3 саж.  $\times$  6 верш.—4 р. 10 к. и 4 саж.  $\times$  7 верш.—7 р. штука. Эти цѣны превышаютъ почти на 10% расцѣнку, бывшую въ началѣ сплава; такъ, въ іюнь бревна 4 саж.  $\times$  6 верш. повсемѣстно въ низовьяхъ Днѣпра котировались не дороже 3 р. 50 к.

Въ виду повышенія цѣнъ на бревна, значительно вздорожали за послѣднее время и пиленые лѣсные матеріалы. Недавно состоялась крупная сдѣлка съ верховымъ лѣсомъ будущаго сплава; покупателемъ явился мѣстный лѣсопромышленникъ И. Ф. Сандомирскій, закупившій на-дняхъ „въ горѣ“ крупную партію бревенъ и мелочей на сумму около 200.000 р., при чемъ цѣны и условія сдѣлки держатся пока въ секретѣ.

## Х р о н и к а.

### Отъ Агрономической комиссіи.

М. Г. Въ засѣданіи 13 октября 1907 г. Агрономическая комиссія, ознакомившись по докладу „бюро по устройству совѣщаній почвовѣдовъ“ съ содержаніемъ

оповѣщенія бюро, разосланнаго имъ 27 мая 1907 г. всѣмъ лицамъ и учрежденіямъ, работающимъ въ области почвовѣднія и напечатаннаго въ журналѣ „Вѣстникъ Сельскаго Хозяйства“ и въ „Лѣсномъ Журналѣ“, постановила назначить на 2—6 января 1908 г. рядъ засѣданій Агрономической комиссіи, посвященныхъ обсужденію вопросовъ по почвовѣднію, затронутыхъ въ упомянутомъ оповѣщеніи.

Повторяя основные пункты выработанной бюро программы, Агрономическая комиссія покорнѣйше проситъ васъ по возможности заблаговременно увѣдомить, возможно ли разсчитывать на ваше личное участіе въ предполагаемомъ совѣщаніи и на представленіе вами докладовъ и сообщеній по отдѣльнымъ вопросамъ почвовѣднія.

Примѣрная схема вопросовъ программы.

А. Методы лабораторнаго изслѣдованія почвъ.

І. Познаніе природы почвъ безъ прикладныхъ цѣлей (научное).

ІІ. Изученіе состава и свойствъ почвы въ цѣляхъ бонитировки.

В. Приемы бонитировки.

І. Изслѣдованіе данныхъ лабораторнаго изученія почвъ.

ІІ. Вегетаціонные методы и полевые опыты въ цѣляхъ бонитировки почвъ.

С. Картографія почвъ.

Д. Составленіе программы полевыхъ изслѣдованій.

Е. Использование данныхъ научныхъ почвенныхъ изслѣдованій въ цѣляхъ оцѣнки земель.

Въ виду большого практическаго значенія и научнаго интереса многіхъ вопросовъ программы предполагаемаго совѣщанія Агрономическая комиссія обращается съ просьбой ко всѣмъ учрежденіямъ, соприкасающимся съ вопросами почвовѣднія и вѣдающимъ разработку таковыхъ, командировать для участія въ совѣщаніи представителей этихъ учрежденій.

Корреспонденцію, касающуюся совѣщанія, просятъ адресовать на имя секретаря Агрономической комиссіи Д. Л. Рудзинскаго, (Москва, Политехнической музей).

Секретарь Агрономической комиссіи Д. Рудзинскій.

Объ устройствѣ и содержаніи заводовъ для приготовленія искусственнаго шелка.

Министерствомъ финансовъ были изданы 26 августа 1905 г. особыя правила объ устройствѣ и содержаніи заводовъ для приготовленія искусственнаго шелка. Нынѣ министромъ торговли и промышленности, по соглашенію съ министерствомъ внутреннихъ дѣлъ, сдѣлано слѣдующее дополненіе къ этимъ правиламъ (въ формѣ примѣчанія къ ст. 1):

„Фабрики, приготовляющія искусственный шелкъ по по вискозному способу, не подчиняются дѣйствію сихъ правилъ; устройство сихъ фабрикъ разрѣшается въ общемъ порядкѣ, указанномъ въ Уст. Промыш.; въ числѣ другихъ мѣръ предосторожности противъ пожара, освѣщеніе ихъ должно быть электрическое; въ



отдѣленіяхъ для приготовления ксантогената и обработки нитей солями аммонія и т. п., электрическія лампы должны быть снабжены предохранительными стеклянными колпаками и для удаленія изъ сихъ же отдѣленій паровъ сѣрнистаго углерода вентиляція должна быть устроена усиленною“.

**Ростъ цементнаго дѣла въ Америкѣ.** Цементное производство въ Соединенныхъ Штатахъ С. Америки за послѣдніе годы обнаруживаетъ чрезвычайно сильное развитіе, предъявляя спросъ на упаковочные бочки большій, чѣмъ какая-либо иная отрасль промышленности. Общее производство цемента за 1905 г. опредѣлялось въ 40.894.308 бочекъ, превышая оборотъ 1904 г. почти на 10 милл. бочекъ. За 1906 г. производство это достигло уже почти 50.000.000 бочекъ.

**Желѣзнодорожный тарифъ.** Срокъ дѣйствій исключительнаго тарифа за № 17 (по своду тарифовъ № 7202), установленнаго на повагонную перевозку лѣсныхъ грузовъ I и II категорій отъ станцій Царицынъ Городъ, Соляная Пристань, Волжская и Садовая юго-восточныхъ желѣзныхъ дорогъ до станцій Ростовъ-Донъ, Ростовъ-Пристань и Нахичивань-Пристань тѣхъ же дорогъ, продолженъ дѣйствіемъ по 31 декабря 1907 года.

**Пожаръ.** Въ ночь на 26 октября въ имѣніи Роопъ при селѣ Леоновѣ, расположенномъ по линіи московско-нижегородской жел. дор., сгорѣлъ лѣсопильный заводъ арендуемый мѣщ. Нѣмовымъ. Убытокъ отъ пожара простирается до 65.000 руб.

#### Справочный отдѣлъ.

##### Предстоящіе торги и поставки.

12 ноября въ куреко-орловскомъ упр. госуд. имущ. торги на продажу казеннаго лѣса на 122.617 р.

15 ноября въ олонекскомъ упр. землед. и госуд. имущ. торги на продажу казеннаго лѣса на 1.292.198 р.  
19 ноября въ черниговскомъ губ. правл. торги на продажу казеннаго лѣса на 32.974 р.  
19 ноября въ рѣжицкомъ уѣзд. полиц. упр. (Смоленской губ.) торги на продажу казеннаго лѣса на 23.788 р.  
20 ноября въ пермскомъ упр. землед. и госуд. имущ. торги на продажу казеннаго лѣса на 88.936 р.  
23 ноября въ пошехонскомъ уѣздн. полиц. упр. (Ярославской губ.) торги на продажу казеннаго лѣса на 57.884 р.  
26 ноября въ шкудекомъ вол. правл. (Курляндской губ.) торги на продажу казеннаго лѣса на 23.721 р.  
26 ноября въ олевскомъ волостн. правленіи (Волинской губ.) торги на продажу казеннаго лѣса на 113.745 руб.  
27 ноября въ рыбинскомъ уѣзд. полиц. упр. (Ярославской губ.) торги на продажу казеннаго лѣса на 45.603 р.  
11 декабря въ юговскомъ волостномъ правл. (Пермской губ.) торги на продажу сырораствующаго лѣса на 13.410 р.

Редакторъ-издатель Н. С. Нестеровъ.

### Отъ БЮРО по устройству совѣщаній почвовѣдовъ.

Вышли изъ печати въ изданіи журнала „Почвовѣдніе“ „Труды перваго совѣщанія почвовѣдовъ 1—3 марта 1907 г. въ Москвѣ“. Складъ изданія при Агрономической Комиссіи Политехническаго Музея. Выписывать можно отъ секретаря Комиссіи и изъ Канцеляріи Московскаго Общества сельскаго хозяйства (Смоленскій бульваръ, д. № 55).  
Цѣна 1 руб. съ пересылкой.

## МОГИЛЕВО-ЧЕРНИГОВСКОЕ

### Управленіе Земледѣлія и Государственныхъ Имуществъ

объявляетъ о назначеніи **торговъ**, безъ переторжки, **на продажу лѣса**, на условіяхъ 1907 года, изъ дачъ:

1. Батуринскаго лѣсничества, на сумму 6.363 руб., въ Батуринскомъ Волостномъ Правленіи, Конотопскаго уѣзда, на 11 декабря 1907 года и на сумму 5.111 руб., въ Конотопскомъ Волостномъ Правленіи, въ г. Конотопѣ, на 13 декабря 1907 года.
2. Добрянскаго лѣсничества, на сумму 11.334 руб., въ Ярыловичскомъ Волостномъ Правленіи, Городнянскаго уѣзда, на 3 декабря 1907 года.
3. Барановскаго лѣсничества, на сумму 11.487 руб., въ Холменскомъ Волостномъ Правленіи, Сосницкаго уѣзда, на 5 декабря 1907 года.
4. Сосницкаго лѣсничества, на сумму 22.764 руб., въ Велико-Щимельскомъ Волостномъ Правленіи, Городнянскаго уѣзда, на 11 декабря 1907 года.
5. Собичекаго лѣсничества, на сумму 15.002 руб., въ Новгородсѣверскомъ Уѣздномъ Полицейскомъ Управленіи, на 17 декабря 1907 года.
6. Броварскаго лѣсничества, на сумму 27.024 руб., въ Броварскомъ Волостномъ Правленіи, Остерскаго уѣзда, на 13 декабря 1907 года.
7. Шостенскаго лѣсничества, на сумму 30.102 руб., въ Новгородсѣверскомъ Уѣздномъ Полицейскомъ Управленіи, на 18 декабря 1907 года.

Торги начнутся въ 12 час. дня и будутъ производиться устно и съ принятіемъ запечатанныхъ объявленій, присланныхъ по почтѣ, или поданныхъ лично торговому присутствію до 2 час. пополудни дня торга.

Подробныя объявленія о торгахъ и условія продажи можно получать въ Могилево-Черниговскомъ Управленіи Земледѣлія и Государственныхъ Имуществъ и въ канцеляріяхъ мѣстныхъ Лѣсничихъ, а за осмотромъ лѣса, назначеннаго въ продажу, надлежитъ обращаться къ тѣмъ же Лѣсничимъ или къ лѣсной стражѣ.



## КОСТРОМСКО-ЯРОСЛАВСКОЕ Управление Земледѣлія и Государственныхъ Имуществъ

объявляетъ, что въ текущемъ 1907 году назначены **торги**, безъ переторжки, **на продажу лѣса** изъ казенныхъ дачъ слѣдующихъ лѣсничествъ **Костромской губерніи**:

**I. Унженскаго**—на сумму 32.577 руб., въ Кологривскомъ Уѣздномъ Полицейскомъ Управленіи, 7 декабря и на участки, оставшіеся непроданными съ настоящихъ торговъ, въ томъ же Полицейскомъ Управленіи 17 декабря.

**II. Спасъ-Красногорскаго**—на сумму 8.581 руб., въ Марковицкомъ Волостномъ Правленіи 7 декабря и на участки, оставшіеся непроданными съ настоящихъ торговъ, въ томъ же Волостномъ Правленіи 17 декабря.

**III. Нейско-Какшинскаго**—на сумму 85.799 руб., въ Ветлужскомъ Уѣздномъ Полицейскомъ Управленіи 7 декабря и на участки, оставшіеся непроданными съ настоящихъ торговъ, въ Какшинскомъ Волостномъ Правленіи 15 декабря.

Торги, повсемѣстно, въ означенное время начнутся въ 12 часовъ дня.

Подробныя объявленія, назначеннымъ въ продажу лѣсосѣкамъ, дѣлянкамъ и выборочнымъ участкамъ, а также условія продажи можно разсматривать и получать въ Костромско-Ярославскомъ Управленіи Земледѣлія и Государственныхъ Имуществъ и у мѣстныхъ Лѣсничихъ и Завѣдывающихъ лѣсничествами, а равно во всѣхъ тѣхъ мѣстахъ, гдѣ назначено производство торговъ, можно видѣть и получать объявленія.

## КОСТРОМСКО-ЯРОСЛАВСКОЕ Управление Земледѣлія и Государственныхъ Имуществъ

объявляетъ, что въ текущемъ 1907 году назначены **торги**, безъ переторжки, **на продажу лѣса** изъ казенныхъ дачъ **Ярославскаго** лѣсничества, Ярославской губерніи, 1) на сумму 39.942 руб. въ Ярославскомъ Уѣздномъ Полицейскомъ Управленіи 24 ноября и 2) на сумму 4.653 руб. въ Рожаново-Борисоглѣбскомъ Уѣздномъ Полицейскомъ Управленіи 30 ноября и на участки, оставшіеся непроданными съ обоихъ торговъ, въ Ярославскомъ Уѣздномъ Полицейскомъ Управленіи 8 декабря.

Торги повсемѣстно, въ означенное время начнутся въ 12 часовъ дня.

Подробныя объявленія, назначеннымъ въ продажу лѣсосѣкамъ, дѣлянкамъ и выборочнымъ участкамъ, а также условія продажи можно разсматривать и получать въ Костромско-Ярославскомъ Управленіи Земледѣлія и Государственныхъ Имуществъ и у мѣстныхъ Лѣсничихъ, а равно во всѣхъ тѣхъ мѣстахъ, гдѣ назначено производство торговъ, можно видѣть и получать объявленія.

## УДѢЛЬНЫЕ ЛѢСНЫЕ ТОРГИ

будутъ произведены 15-го ноября 1907 года въ помѣщеніи Гороховецкой Уѣздной Земской Управы, Владимірской губерніи, по дачамъ: Мордвино-Ушевской, Закляземскій Боръ, Засуворощевскій Боръ и Шубинской 14-го Гороховецкаго имѣнія.

Кондиціи и прочія свѣдѣнія о продаваемомъ лѣсѣ можно видѣть въ Управленіи Округа (Москва, Пречистенскій бульваръ) и въ Управленіи имѣніемъ (г. Гороховецъ).

## ТЕЙХЕРТЪ и СЫНЪ.

Лигницъ (Германія).

Осн. въ 1845 г.

Исключительная спеціальность:

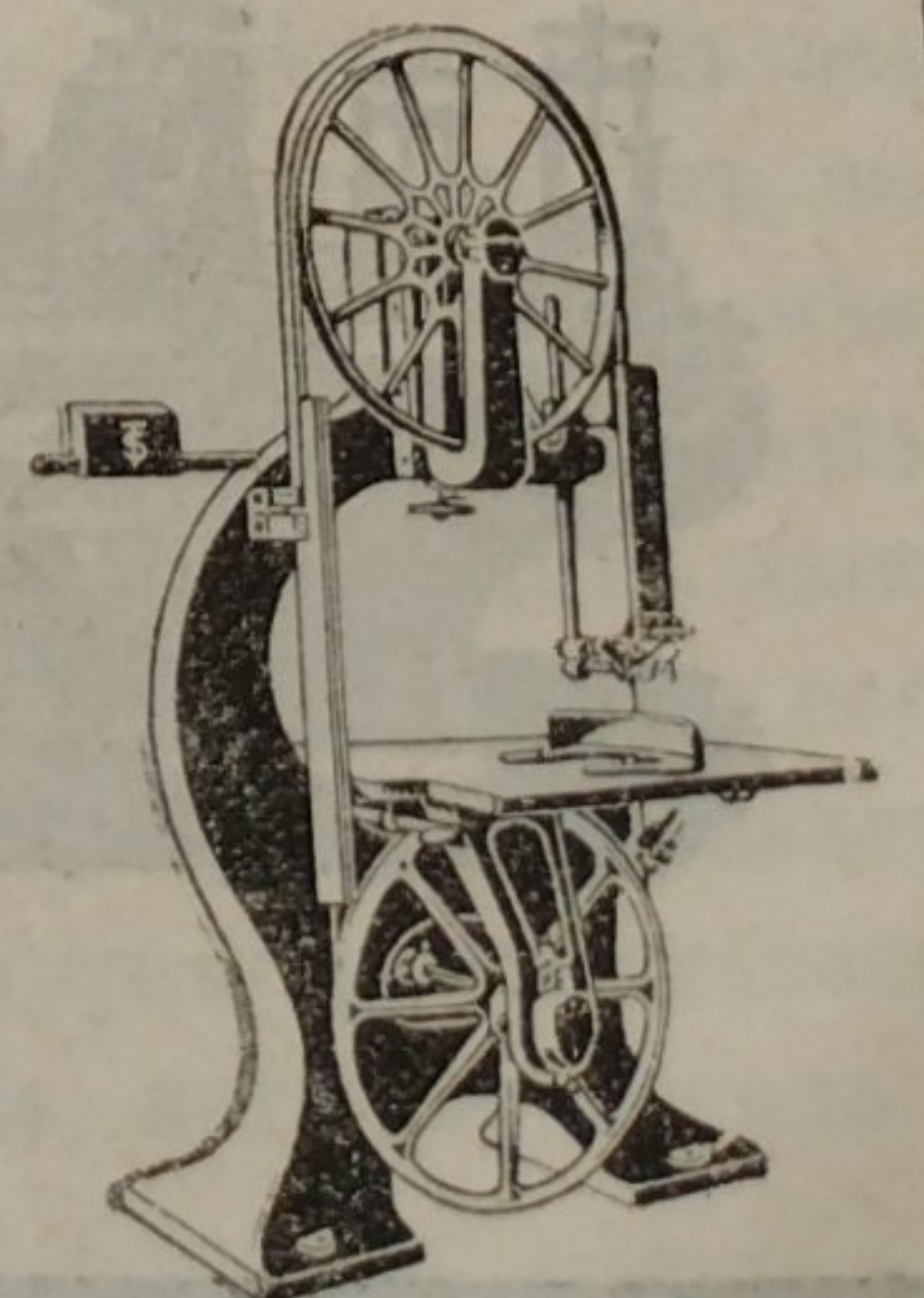
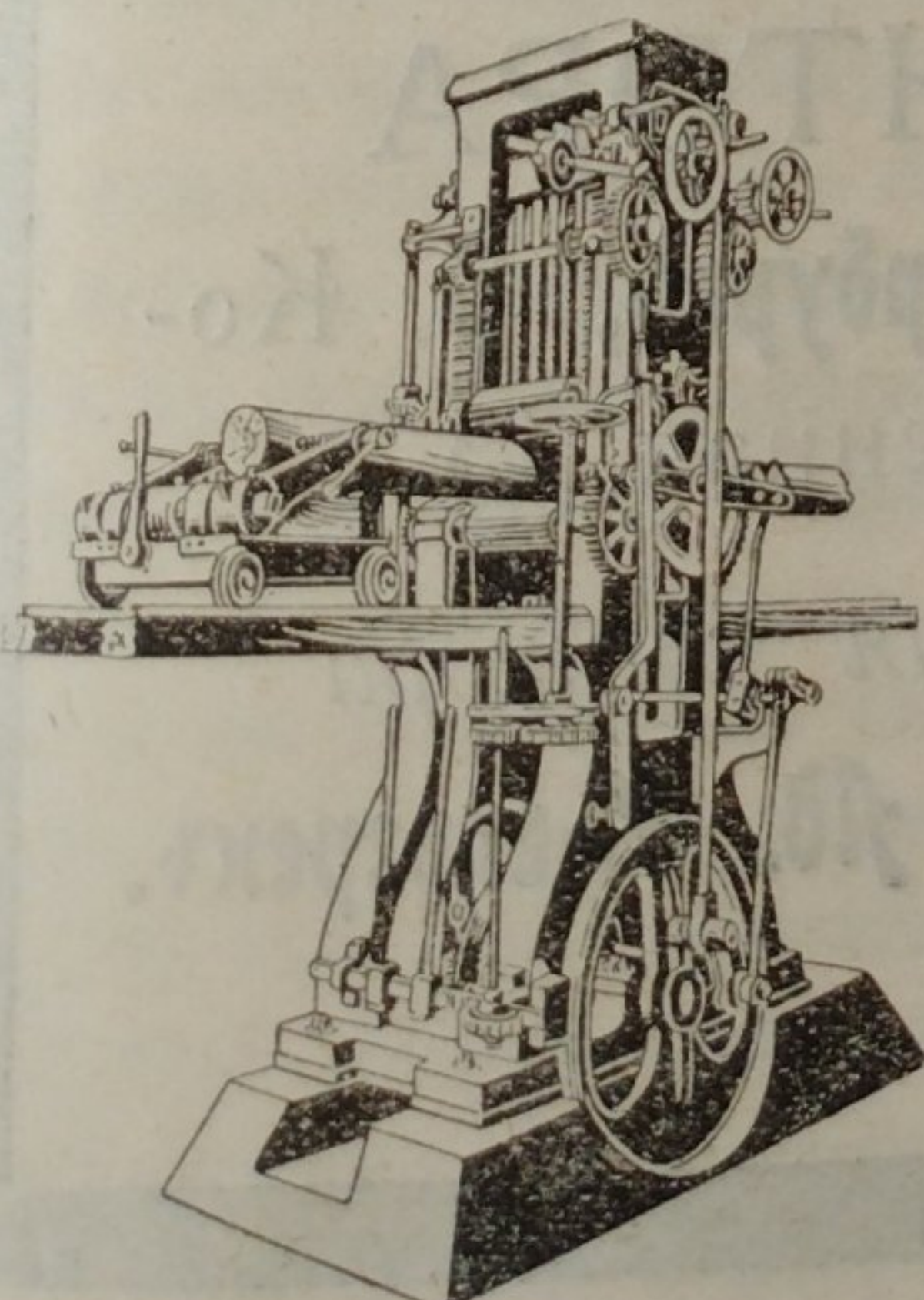
Лѣсопильныя рамы и станки для обработки дерева по новѣйшимъ и самымъ усовершенствованнымъ моделямъ. Многочисленныя награды и самые лучшіе отзывы со всѣхъ концовъ свѣта.

Всемирная выставка въ Миланѣ 1906 г. GRAND PRIX.

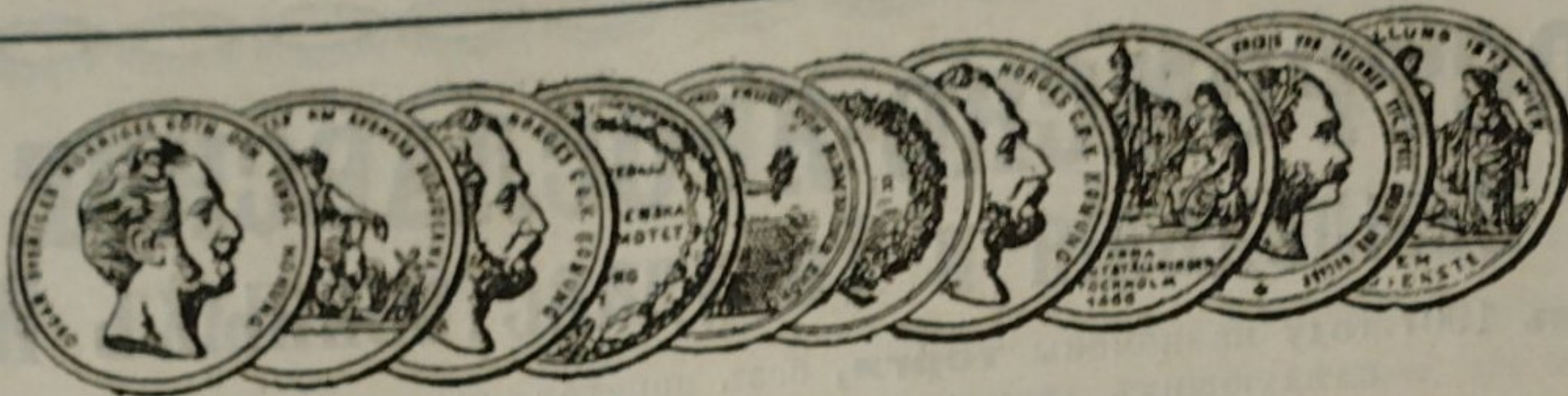
Генеральный представитель для Россіи: Техническая контора О. И. Келлеръ, Рига, Бульв. Насл. 15.

Представитель для центральной Россіи: В. Вуншъ, Москва, Цвѣтной бульваръ, 17.

Каталоги и смѣты по требованію безвозмездно.







АКЦИОНЕРНОЕ ОБЩЕСТВО  
МАШИНОСТРОИТЕЛЬНЫХЪ ЗАВОДОВЪ

# І. и К. Г. БОЛИНДЕРА

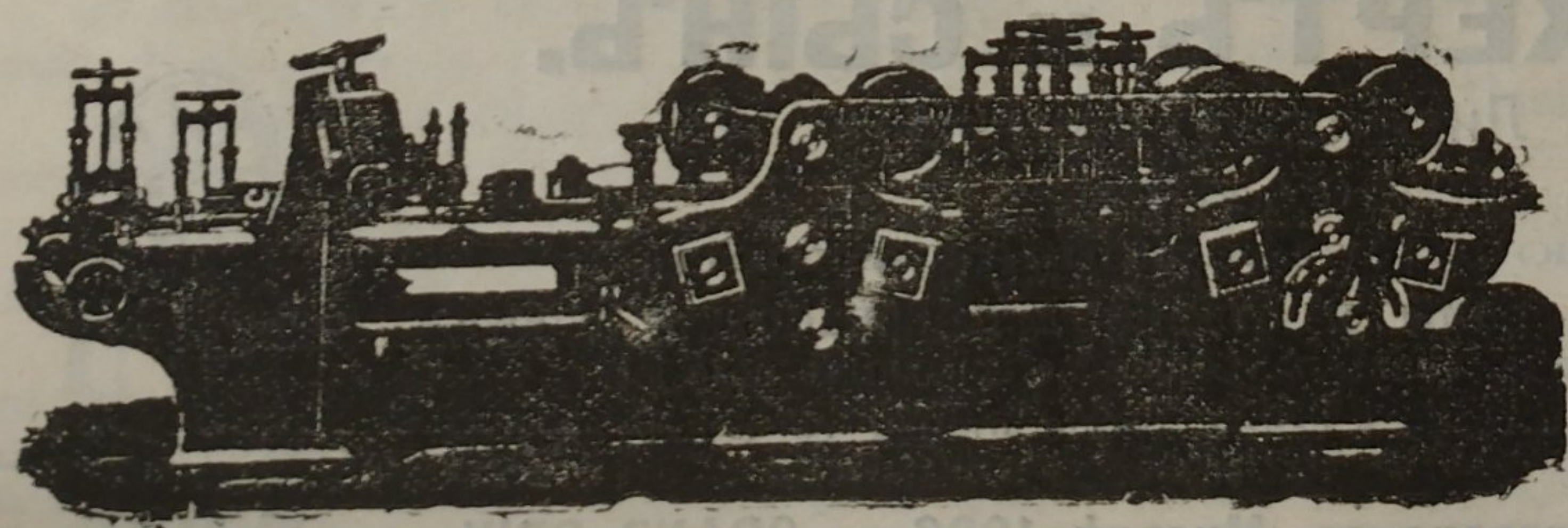
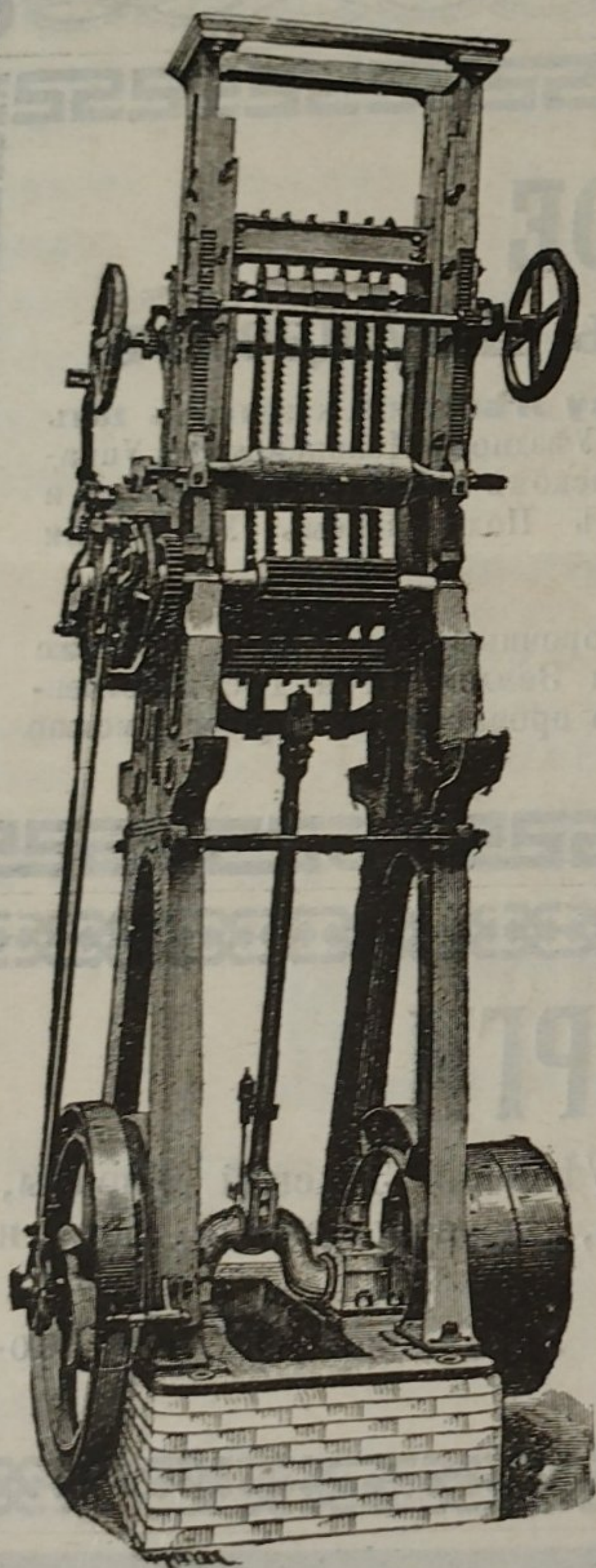
ВЪ СТОКГОЛЬМЪ—ШВЕЦІЯ.

Основано въ 1844 году.

## МАШИНЫ ДЛЯ ОБРАБОТКИ ДЕРЕВА.

Строгальные станки новѣйшей конструкции и недостигнутой еще по се время производительности изготовляются въ болѣе чѣмъ 30 величинъ. Съ нашимъ строгальнымъ станкомъ № 12 была достигнута производительность въ 100000 футъ или 43000 аршинъ гребня и паза въ теченіе 10 час.

Высшая награда «GRAND-PRIX» на всемирной выставкѣ въ Парижѣ 1900 г.



КОНТОРА

въ С.-Петербургѣ, Б. Ко-  
нюшенная, 13.

Техническая контора

Ад. Кьельгректъ.

Заводъ въ СТОКГОЛЬМЪ—ШВЕЦІЯ.

Остерегаться подѣлокъ, выдаваемыхъ за производство нашихъ заводовъ!