

# ЛѢСОПРОМЫШЛЕННЫЙ ВѢСТНИКЪ.

ЖУРНАЛЬ ЛѢСНОГО ХОЗЯЙСТВА, ЛѢСНОЙ ПРОМЫШЛЕННОСТИ И ТОРГОВЛИ ЛѢСОМЪ.  
ВЫХОДИТЬ ЕЖЕНЕДѢЛЬНО.

Адресъ редакціи и конторы: Москва, Петровско-Разумовкое.

№ 49.

6-го ДЕКАБРЯ.

1907 г.

### СОДЕРЖАНІЕ.

Майскій жукъ въ Романовскомъ лѣсничествѣ, Тамбовской губ. П. Н. Половникова.—Лѣсоторговый отдѣлъ. Операціи ораніенбаумскаго товарищества лѣсопильныхъ заводовъ за 1906/7 г.—Кременчугъ. И. Я.—Лѣсная торговля въ Туркестанскомъ краѣ. И. Ѳ—ва.—Вильна.—Астрахань.—Царицынъ.—Поставка лѣсныхъ матеріаловъ.—Желѣзнодорожный тарифъ.—Хроника. Къ открытію въ С.-Петербургѣ лѣсопромышленной биржи.—Курсы межевыхъ техниковъ.—Отъ редакціи.—Новыя книги.—Справочный отдѣлъ. Предстоящіе торги и поставки.—Объявленія.

### Майскій жукъ въ Романовскомъ лѣсничествѣ, Тамбовской губ.

Сосновымъ культурамъ Романовскаго лѣсничества, Тамбовской губ., (приходится серьезно считаться съ различными неблагоприятными обстоятельствами: майскимъ жукомъ, засухой, сорною растительностью и т. д., но изъ нихъ *M. hippocastani* слѣдуетъ отнести первое мѣсто. Нерѣдко культуры оказываются сплошь уничтоженными хрущомъ и, сколько бы разъ ни велись посадки, результатъ одинъ: всѣ вновь посаженныя сосенки становятся жертвой хруща. Въ настоящее время вопросъ о мѣрахъ борьбы съ хрущомъ недостаточно выясненъ. Объясненія такого факта, намъ думается, лежатъ какъ въ недостаточномъ количествѣ изслѣдованій, такъ и въ маломъ знакомствѣ съ біологіей хруща; иначе никакъ не объяснить того, что одна и та же мѣра (сельско-хоз. пользованіе) у двухъ изслѣдователей—Огіевскій<sup>1)</sup> и Воронцовъ<sup>2)</sup>—приводитъ къ различнымъ результатамъ.

Въ настоящей статьѣ я хочу подѣлиться съ товарищами по профессіи тѣми данными о майскомъ хрущѣ, которыя я приобрѣлъ въ Романовскомъ лѣсничествѣ въ 1905 г., въ бытность мою тамъ культиваторомъ. Моя задача при этомъ изслѣдованіи состояла въ томъ, чтобы во 1) ознакомиться съ расселеніемъ хруща по дачѣ и попытаться узнать, не существуетъ ли связи между количествомъ личинокъ съ одной стороны, и лѣсоводственной обстановкой (типомъ наса-

жденія) съ другой; во 2) провѣрить вліяніе сельскохозяйственнаго пользованія, какъ мѣры борьбы съ хрущомъ, и въ 3) попытаться отвѣтить на вопросъ, что же дѣлать, чтобы сосновыя культуры въ романовской дачѣ шли успешнѣе? Для отвѣта на первый вопросъ, мною заложенъ рядъ ямъ, площадью въ 1 кв. арш. каждая, какъ подъ пологомъ различныхъ типовъ насажденій, такъ и на лѣсосѣкахъ. Результатъ виденъ изъ прилагаемой ниже таблицы.

Подъ пологомъ лѣса.

Кв. 24. Береза  $\frac{7}{10}$  (80—100) D  $\frac{2}{10}$  (60—80) Ос.  $\frac{1}{10}$  (60—80 л.). Полн. 0.7. Рѣдкіе злаки. Почва песчаная. A+B=15—20 ст. С—желтоватый песокъ.

Переходный типъ. (Береза на мѣстѣ сосны).

Номера ямъ<sup>1)</sup>.

Возрастъ личин.	1	2	3	4	5	6	7	8	9	10
1	—	—	—	—	—	—	—	—	—	—
2	1	2	2	1	—	1	1	3	2	1
3	—	8	9	—	1	3	5	5	2	2
4	—	—	6	1	3	5	7	3	3	3

Среднее количество личинокъ на 1 кв. арш. 8 шт.

1) 1-й номеръ ямы въ 6 шагахъ отъ опушки; всѣ остальные номера идутъ вглубь лѣса на 6 арш. другъ отъ друга.

1) „Лѣсной Журналь“ 1904 г. вып. 2-й.  
2) „Лѣсной Журналь“ 1905 г. вып. 1-й и 2-й.



Кв. 25 (см. описаніе кв. 24).

Возрасть личин.	1	2	3	4	5	6	7	8	9	10
1	—	—	—	—	—	1	—	—	—	—
2	1	3	2	2	—	3	8	3	2	3
3	2	2	4	5	5	4	5	5	3	4
4	1	2	3	5	2	—	2	5	5	4

Среднее количество личинокъ на 1 кв. арш. 9,6 шт.

Боровой типъ (кв. 14).

С  $\frac{7}{10}$  (60—80) Б  $\frac{3}{10}$  (60—70). Полн. 0.7. Подлѣсокъ изъ липы, дуба, бересклета. Травяной покровъ: брусника, костяника, орлякъ; А+В=15 ст. С—желтоватый песокъ.

Возрасть личин.	1	2	3	4	5	6	7	8	9	10	11	12	13	14	15	16	17	18
1	—	—	—	—	1	—	—	—	1	—	—	—	—	—	—	—	—	—
2	6	—	—	—	2	—	—	2	1	2	—	—	—	1	3	—	4	4
3	4	—	—	2	10	5	1	6	—	—	—	—	—	3	9	7	3	9
4	—	—	—	—	—	—	—	—	—	—	—	—	—	—	—	—	—	—

Среднее количество личинокъ на 1 кв. арш. 4,9 шт.

Дубовый типъ (переходный—дубово-сосновый) Д.  $\frac{7}{10}$  (80—100 л.) Б.  $\frac{2}{10}$  (80 л.) Ос.  $\frac{1}{10}$  (70 л.) 0,6—0,8. Подлѣсокъ изъ рѣдкаго дуба, бересклета, орѣшины. Трав. покровъ—злаки, звѣробой, клеверъ. А+В=25 ст. С—сѣрая супесь. (См. таблицу внизу страницы).

Приведенныя таблицы, намъ думается съ очевидностью доказываютъ, во-1-хъ, то, насколько неразборчивъ хрущъ къ составу насажденій—какъ въ березовомъ, сосновомъ, такъ и дубовомъ его можно было встрѣтить, въ среднемъ, на кв. арш. площади по 9, 5 и 3 шт.; во-2-хъ, тѣ-же таблицы указали на обиліе хруща

Д у б о в ы й т и п ъ .

Н о м е р а я м ѡ .

Возрасть лич.	1	2	3	4	5	6	7	8	9	10	11	12	13	14	15	16	17	18	19	20	21	22	23	24	25
1	—	—	—	—	—	—	—	—	—	—	—	—	—	—	—	—	—	—	1	—	—	—	—	—	—
2	—	—	—	—	2	1	2	2	2	2	—	2	1	—	1	5	—	1	2	—	1	2	—	—	1
3	3	1	2	—	—	1	2	2	2	4	1	3	—	—	—	—	—	—	5	1	—	2	—	—	—
4	—	—	—	—	—	—	3	1	4	2	—	3	1	—	—	—	—	1	3	—	—	1	1	2	—

Среднее количество личинокъ на 1 кв. арш. 3 шт.

подъ пологомъ и въ-3-хъ, указали на разновозрастность личинокъ, что служить объясненіемъ того, что въ дачѣ существуетъ не одинъ, а нѣсколько, слѣдующихъ другъ за другомъ, лѣтнихъ годовъ. Мы видѣли, что хрущъ откладываетъ яички подъ пологомъ насажденій, но бываютъ случаи, когда такое явленіе не замѣчается—это будутъ или очень полныя насажденія или, если и неполныя, то съ густымъ подлѣскомъ и не песчанистой почвой. Теперь посмотримъ какъ распространены хрущъ на лѣсосѣкахъ и пустыряхъ. Уже большое количество личинокъ хруща подъ пологомъ лѣса даетъ основаніе рассчитывать, что мы встрѣтимъ его и на открытыхъ мѣстахъ.

Кв. 7. Лѣсосѣка 1896 г. (с.-х. польз. 1900—1901 г.). Трав. покровъ изъ Calamagr. Epig.

Возрасть лич.	1	2	3	4	5	6	7	8	9	10
1	—	—	—	—	—	—	—	—	—	—
2	—	2	7	8	2	6	2	12	2	4
3	—	—	—	—	—	—	—	—	—	—
4	—	—	—	—	—	—	—	—	—	—

Среднее колич. личинокъ на 1 кв. арш. 4,5 шт.

Кв. 7. Лѣсосѣка 1893 г. (с.-х. польз. 1900—1901 г.). Трав. покровъ изъ Calamagr. Epig.

Возрасть личин.	1	2	3	4	5	6	7	8	9	10	11
1	—	—	—	—	—	—	—	—	—	—	—
2	3	—	2	—	2	1	1	3	—	1	3
3	1	4	—	—	—	—	1	1	—	1	—
4	—	—	—	—	—	—	—	—	—	—	—

Среднее количество личинокъ на 1 кв. арш. 2,2 шт.



Сельско-хоз. польз. 1900—1901 г.

Лѣсосѣвка 1896 г.

Саламагр. Ериг. (не густой).

Возрасть лич.	Саламагр. Ериг. (не густой)																						
	1	2	3	4	5	6	7	8	9	10	11	12	13	14	15	16	17	18	19	20	21	22	23
1	—	—	—	—	—	—	—	—	—	—	—	—	—	—	—	—	—	—	—	—	—	—	—
2	1	3	1	—	—	5	—	—	5	2	2	1	1	—	—	—	—	—	2	1	—	—	—
3	—	—	—	—	—	1	1	—	—	—	1	—	1	3	—	—	—	—	—	—	—	—	—
Кладки 1905 г.	—	—	4	1	8	9	—	—	—	—	—	2	3	—	—	—	8	4	—	—	1	—	4

Среднее кол. лич. на 1 кв. арш. 1,3 шт.

С.-х. п. 1898—1899 гг. Лѣсосѣвка 1893 г.

С.-х. польз. не было. Лѣсосѣвка 1898 г.

Возрасть лич.	Лѣсосѣвка 1893 г.									
	1	2	3	4	5	6	7	8	9	10
1	—	—	—	—	—	—	—	—	—	—
2	—	1	2	1	—	1	—	3	4	1
3	—	—	—	—	—	—	—	—	—	—
Кладки 1905 г.	—	—	—	2	1	1	—	—	—	—

Сред. кол. лич. на 1 кв. арш. 1,3

Трав. покров. изъ Салам. Ериг. средней густоты.	С.-х. польз. не было. Лѣсосѣвка 1898 г.									
	Возрасть лич.	1	2	3	4	5	6	7	8	9
1	—	—	—	—	—	—	—	—	—	—
2	—	—	1	1	—	—	1	—	—	—
3	—	—	—	—	—	—	—	—	—	—
Кладки 1905 г.	—	1	—	—	—	—	—	—	—	—

Сред. кол. лич. на 1 кв. арш. 0,3.

Кв. 26. Двухлѣтняя поросль березы, осины, дуба, С.-х. п. не было. Лѣсосѣвка 1902 г. трав. покр. изъ Салам. Ериг. средней густоты.

Кв. 26. Рѣдкій сосновый жерднякъ съ двухлѣтн. пор. березы и осины, С.-х. польз. не было. Лѣсосѣвка 1902 г.

Возрасть личин.	1	2	3	4	5	6	7	8	9	10	11	12
1	—	—	—	—	—	—	—	—	—	—	—	—
2	15	35	29	32	29	27	22	35	34	5	10	13
3	3	6	6	2	9	9	9	6	3	3	9	8
4	—	—	—	—	—	—	—	—	—	—	—	—

Сред. кол. лич. на 1 кв. арш. 30 шт.

Возрасть личин.	1	2	3	4	5	6	7	8	9	10
1	—	—	—	—	—	—	—	—	—	—
2	5	6	4	1	4	5	8	7	1	10
3	—	—	1	1	—	6	—	—	—	7
4	—	—	—	—	—	—	—	—	—	—

Сред. кол. лич. на 1 кв. арш. 6,6 шт.

Кв. 17. Вырубка 6 дес. Трав. покр. изъ Саламагр. Ериг. и сухолюбых откр. песч. простран. Сельско-хоз. польз. 1897—1898.

Возрасть лич.	1	2	3	4	5	6	7	8	9	10	11	12	13	14	15	16	17	18	19	20	21	22	23	24	25	26	27	28	29	30	31	32	33
1	—	—	—	—	—	1	1	—	—	—	—	—	—	—	—	—	—	—	—	3	—	—	—	—	1	—	—	—	1	—	—	—	—
2	2	1	—	4	3	—	—	—	—	—	—	—	—	—	—	—	—	—	—	3	—	—	3	1	1	2	3	11	10	3	—	5	3
3	2	—	—	—	—	—	—	—	—	—	—	—	—	—	—	1	—	—	1	—	1	—	3	2	6	2	4	1	3	2	1	1	—
4	—	—	—	—	—	—	—	—	—	—	—	—	—	—	—	—	—	—	—	—	—	—	—	—	—	—	—	—	—	—	—	—	—

Сырое мѣсто.

Среднее колич. личинокъ на 1 кв. арш. 3 шт.



Лѣсосѣвка 1891 г., густо заросшая Salmagr. Epig. Сельско-хоз. пользованія не было.

Возрастъ личинъ.	1	2	3	4	5	6	7	8	9	10	11
1	—	—	—	—	—	—	—	—	—	—	—
2	2	1	—	—	—	—	—	4	—	—	—
3	1	—	—	—	—	—	—	1	1	—	2
4	—	—	1	—	—	—	—	—	—	—	1

Среднее количество личинокъ на 1 кв. арш. 1,3 шт.

Приведенныя таблицы могутъ дать представленіе о наибольшемъ и обычно встрѣчаемомъ количествѣ личинокъ хруща на лѣсосѣвкахъ и пустыряхъ. При взглядѣ на таблицы насъ поражаетъ сильное колебаніе въ количествѣ личинокъ. Въ то время, какъ въ кв. 7 личинокъ хруща въ среднемъ 1,7 шт. на кв. арш., въ кв. 26 цифра прямо-таки ужасающая—30 шт. на кв. арш., или 270 шт. на кв. саж.! Объяснить такое явленіе можно тѣмъ, во-первыхъ, что кв. 7 хвойный и здѣсь значительно меньше лиственныхъ породъ, чѣмъ въ кв. 26—лиственномъ; во-вторыхъ, въ кв. 7 было сельско-хоз. пользованіе (бахчи), которое, по всей вѣроятности, и сказалось въ меньшемъ количествѣ личинокъ хруща въ почвѣ. Что касается пустыря въ кв. 17, то и здѣсь сравнительно небольшое количество личинокъ хруща объясняется бывшимъ здѣсь сельско-хозяйственнымъ пользованіемъ и, какъ результатомъ его, слабою травянистою растительностью, чему способствуетъ бѣдность

питательными веществами боровой почвы, а также и ея сухость. Въ кв. 24, наоборотъ, чрезмѣрная густота травянистаго покрова мѣшаетъ хрущу отложить яички, тѣмъ не менѣе, и въ такихъ условіяхъ, попадаются площадки, нацѣло уничтоженныя личинкой майскаго жука. Мы видимъ, какъ неразборчивъ хрущъ къ составу насажденій; можно сказать, что онъ также неразборчивъ и къ травянистому покрову лѣсосѣвкѣ. Впрочемъ, на это указываетъ и то обстоятельство, что личинокъ хруща можно было встрѣтить въ различныхъ насажденіяхъ и, слѣдовательно, въ различномъ сочетаніи травянистаго покрова. Хрущъ до такой степени неразборчивъ къ травянистому покрову лѣсосѣвкѣ, составу насажденій, что я не могу указать ни отдѣльнаго вида, ни цѣлой растительной формаци, которыя препятствовали бы хрущу отлагать яички, и только лишь тяжелая почва, да сельско-хозяйственное пользованіе, въ условіяхъ Романовскаго лѣсничества, могутъ считаться мѣстами, которыя избѣгаются хрущемъ при откладкѣ яичекъ. Впрочемъ, вопросъ о сельско-хозяйственномъ пользованіи, какъ мѣрѣ борьбы съ хрущемъ, настолько мало выясненъ, что въ каждомъ отдѣльномъ случаѣ его необходимо самостоятельно провѣрить и рѣшить. Посмотримъ, что даютъ наблюденія по этому вопросу въ Романовскомъ лѣсничествѣ.

Для изслѣдованія мною выбраны кв.кв. 34, 35, 36, гдѣ на значительной площади (200 дес.) сосредоточены надѣлы лѣсной администраціи и стражи. Ради удобства назовемъ надѣлъ перваго (лѣсничаго) черезъ А, второй—В. Здѣсь, какъ и во всѣхъ другихъ случаяхъ, я закладывалъ площадки въ кв. аршинъ и, притомъ, въ 3-хъ поляхъ—озимомъ, яровомъ и пару. Результатъ виденъ изъ прилагаемыхъ таблицъ.

Надѣлъ А, кв. 36. Парь 1905 г.

Возрастъ личин.	1	2	3	4	5	6	7	8	9	10	11	12	13	14	15	16	17	18	19	20
1	—	—	—	—	—	—	—	—	—	—	—	—	—	—	—	—	—	—	—	—
2	—	—	—	—	—	—	—	—	—	—	—	—	—	—	—	—	—	—	1	—
3	—	—	1	—	—	1	—	1	—	—	—	1	—	—	—	—	—	—	—	—
4	—	—	—	—	5	3	1	1	—	—	—	—	—	—	—	—	—	1	—	—

Среднее количество личинокъ на 1 кв. арш. 0,8 шт.

Рожь 1905 г. (посѣва 1904 г.)

Возрастъ лич.	1	2	3	4	5	6	7	8	9	10
1	—	—	—	—	—	—	—	—	—	—
2	—	—	—	—	—	—	—	—	—	—
3	—	—	—	1	—	—	—	1	—	—
4	—	1	1	—	—	—	—	2	—	2

Среднее количество личинокъ 0,8 на 1 кв. арш.

Овесь посѣва 1905 г.

Возрастъ лич.	1	2	3	4	5	6	7	8	9	10
1	—	—	—	—	—	—	—	—	—	—
2	—	—	—	—	—	—	—	—	—	—
3	—	—	—	—	—	—	—	—	—	—
4	—	—	—	1	—	—	—	—	—	1

Среднее количество личинокъ на 0,2 на 1 кв. арш.



Парь. Надѣль В. кв. 36.

Возрасть личин.	1	2	3	4	5	6	7	8	9	10
1	—	—	—	—	—	—	—	—	—	—
2	—	—	—	—	—	—	—	—	—	—
3	—	—	—	—	—	—	—	—	—	—
4	—	—	—	—	—	—	—	—	—	—

Средн. кол. лич. 0,0.

Овесъ.

Возрасть личин.	1	2	3	4	5	6	7	8	9	10
1	—	—	—	—	—	—	—	—	—	—
2	—	—	—	—	—	—	—	—	—	—
3	—	—	—	—	—	—	—	—	—	—
4	—	—	—	—	—	—	—	—	—	—

Средн. кол. лич. на 1 кв. арш. 0,0.

Кв. 35. Надѣль В. Картофель.

Возрасть лич.	1	2	3	4	5	6	7	8	9	10
1	—	—	—	—	—	—	—	—	—	—
2	—	—	—	—	—	—	—	—	—	—
3	—	—	—	—	—	—	—	—	—	—
4	—	—	—	—	—	—	—	—	1	—

Средн. кол. личинокъ на 1 кв. раш. 0,1.

Просо. Надѣль В. кв. 36.

Возрасть личин.	1	2	3	4	5	6	7	8	9	10
1	—	—	—	—	—	—	—	—	—	—
2	1	—	—	—	—	—	—	—	—	—
3	—	—	—	—	—	—	—	—	—	—
4	—	—	—	—	—	—	—	—	—	—

Средн. кол. лич. 0,1 на кв. арш.

Просо.

Возрасть личин.	1	2	3	4	5	6	7	8	9	10
1	—	—	—	—	—	—	—	—	—	—
2	—	—	—	—	—	—	—	—	—	—
3	—	—	—	—	—	—	—	—	—	—
4	1	—	—	—	—	1	—	—	—	—

Средн. кол. лич. на 1 кв. арш. 0,2.

Кв. 35. Надѣль В. Рожь.

Возрасть лич.	1	2	3	4	5	6	7	8	9	10
1	—	—	—	—	—	—	—	—	—	—
2	1	1	—	—	3	—	—	—	—	—
3	—	—	—	—	—	—	—	—	—	—
4	—	—	1	—	—	—	—	—	—	—

Среднее количество личинокъ на 1 кв. арш. 0,6.

Парь. Кв. 34. Надѣль В.

Возрасть лич.	1	2	3	4	5	6	7	8	9	10	11	12	13	14	15	16	17	18	19	20	21	22	23	24	25
1	—	—	—	—	—	—	—	—	—	—	—	—	—	—	—	—	—	—	—	—	—	—	—	—	—
2	—	—	—	—	—	—	—	—	—	—	—	—	—	—	1	—	—	—	—	—	—	—	—	—	—
3	—	—	—	—	—	—	—	—	—	—	—	—	—	—	—	—	—	—	—	—	—	—	—	—	—
4	—	—	—	1	1	—	—	—	—	—	—	—	—	—	—	—	—	—	—	—	—	—	—	—	—

Среднее количество личинокъ на 1 кв. арш. 0,1



Обратимся къ разбору таблицъ. Первое, что бросается въ глаза, это незначительное количество личинокъ хруща подъ различными сельско-хозяйственными растеніями, — незначительность, переходящая зачастую въ нуль; во-вторыхъ, что мною подмѣчено, почти полное отсутствіе личинокъ въ пару В и нѣкоторая наличность ихъ въ А. Ту же связь можно обнаружить и для златовъ: личинокъ меньше въ надѣлѣ В, но не А. Для I-я дубовая полоса 100—120 л. Полн. 0,6.

Возрастъ лич.	1	2	3	4	5	6	7	8	9	10
1	—	—	—	—	—	—	—	—	—	—
2	—	—	1	—	—	—	—	—	—	—
3	3	3	—	1	—	—	—	3	—	—
4	3	2	1	1	6	1	—	—	1	2

Среднее количество личинокъ на 1 кв. арш. 2,8.

Третій примѣръ. Въ кв. 35, передъ стѣной стараго дуб., берез., осин. лѣса (V классъ)—паръ. Личинокъ въ пару оказалось въ среднемъ 0,1 на кв. арш., тогда какъ подъ пологомъ насажденія, на каждый кв. арш. площади, было найдено слѣдующее количество личинокъ хруща:

Возрастъ личинокъ.	1	2	3	4	5	6	7	8	9	10	11	12	13	14	15	16	17	18	19	20	21	22	23	24	25
1	—	—	—	—	—	—	—	—	—	—	—	—	—	—	—	—	—	—	—	—	—	—	—	—	—
2	—	—	—	—	—	—	—	—	—	—	—	—	—	—	1	—	—	—	1	—	—	—	—	—	—
3	—	—	—	—	2	1	2	2	2	2	—	2	1	—	—	5	—	1	2	—	1	2	—	—	—
4	3	1	2	—	—	3	5	3	6	6	1	6	1	—	1	—	—	1	8	1	1	3	1	1	2

Среднее количество личинокъ хруща на 1 кв. арш. площ. 3,3.

Едва ли нужно идти дальше—цифры до такой степени убѣдительны, что отвѣтъ на вопросъ, можетъ ли сельско-хозяйственное пользованіе въ условіяхъ Романовскаго лѣсничества, считаться мѣрой борьбы съ хрущемъ, напрашивается само собою и, конечно, въ смыслѣ положительномъ. Дѣйствительно, то, что мы видѣли на лѣсосѣкахъ и подъ пологомъ насажденій, и то, что мы видимъ теперь, въ полѣ, настолько поразительно, что не обратить на это обстоятельство должнаго вниманія было бы прямо-таки грѣшно. Раньше было сказано, что въ надѣлѣ В и, въ особенности, пару, личинокъ хруща меньше, чѣмъ въ пару и вообще въ надѣлѣ А. Въ виду этого, весьма важно, сравнить надѣлы А и В и отмѣтить различіе того и другого. Паръ А „поднимается“ (пашется) въ маѣ, унавоживается (80—100 возовъ на дес.) и въ іюлѣ двоится (вторичная вспашка); почва влажнѣе, рыхлѣе, чѣмъ въ надѣлѣ В. Наконецъ, составъ сорной растительности 1) нѣсколько иной, а главное очень рѣдкій: *S. Thalianum* (гулявникъ), выюнокъ, щавель, крестовники. Паръ В въ маѣ не поднимается, но унавоживается и стоитъ до

того, чтобы убѣдиться, что *M. hypocaustani* избѣгаетъ полевой обстановки, мною заложены ямы подъ пологомъ дубовыхъ полосъ, шириною 10 саж., которыми земельные надѣлы разбиты какъ бы на кварталы. Результатъ при этомъ получился очень интересный и поучительный: въ то время, какъ въ полѣ, подлѣ полосъ лѣса, хруща нѣтъ, его можно было найти подъ пологомъ этихъ полосъ въ такомъ количествѣ:

II-я дубовая полоса 100—120 л. Полн. 0,6.

Возрастъ лич.	1	2	3	4	5	6	7	8	9	10
1	—	—	—	—	—	—	—	—	—	—
2	—	3	3	—	—	—	—	—	—	—
3	—	—	—	—	—	—	—	—	—	—
4	1	1	—	1	—	5	—	1	—	—

Среднее количество личинокъ на 1 кв. арш. 1,5.

второй половины іюня и даже іюля мѣсяца, чтобы можно было воспользоваться выросшей на пару травой. Почва болѣе плотная и сухая, по сравненію съ надѣломъ А.

Составъ и, главное, густота травянистаго покрова иные—*S. strictissimum*, *S. Thalianum*, *Farsetia uncan*, *Barbarea vulg.* *Dracosephalum thymiflorum*, *Rumex*.

(Окончаніе слѣдуетъ.)

II. Половниковъ.

### Лѣсоторговый отдѣлъ.

Операціи ораніенбаумскаго товарищества лѣсопильныхъ заводовъ за 1906/7 г.

Ораніенбаумское товарищество лѣсопильныхъ заводовъ (правленіе въ С.-Петербургѣ) за 1906/7 операціонный годъ (съ 1 мая 1906 г. по 1 мая 1907 г.)—шестой годъ дѣятельности—получило валового дохода 98.183 р. 34 к. (противъ 83.480 р. въ 1905/6 г.), при общемъ расходѣ въ 21.955 р. 25 к. По постановленію общаго собранія пайщиковъ, состоявшагося 27 сентября с. г., изъ полученной прибыли въ 76.228 р. 9 к. отчислено: въ запасный капиталъ 3.811 р. 40 к., на погашеніе имущества 27.886 р. 18 к., въ вознагражденіе

1) Во время лета хруща.



членамъ правленія 2.100 р., на уплату: государственнаго сбора 2.312 р. 10 к. и на прибыль будущаго года 118 р. 41 к.; остальные же 40.000 р. назначены въ дивидендъ пайщикамъ, что составляетъ 5% на капиталъ.

По статьѣ доходовъ поступило: отъ продажи лѣсныхъ матеріаловъ и лѣсной дачи 73.143 р. 72 к., отъ продажи пароходовъ, плашкоутовъ и подрядныхъ работъ 21.474 р. 73 к. и случайныхъ поступлений 3.564 р. 89 к. Въ сумму расходовъ входятъ: убытокъ отъ продажи дровъ 1.864 р. 4 к., отъ пожаровъ 4.430 р. 25 к., описаніе неблагонадежныхъ должниковъ 982 р. 9 к., убытокъ отъ пришедшей въ негодность движимости 872 р. 50 к., уплата процентовъ 13.611 р. 33 к.

По балансу, опредѣлившемуся къ 1 мая 1907 г. въ 1.576.281 р., главные счета представляются въ такомъ видѣ: касса и тек. счета 38.663 р., цѣнные бумаги 10.475 р., имущество 838.831 р., бревна, доски и дрова 409.554 р., дебиторы 243.251 р., кредиторы 646.686 р.; капиталы: основной 800.000 р., запасный 6.580 р. и погашенія 42.244 р.

#### Кременчугъ.

За послѣднія 2 недѣли здѣсь оглашено было нѣсколько небольшихъ сдѣлокъ съ верховымъ лѣсомъ, заключенныхъ „въ горѣ“ нѣкоторыми изъ кременчугскихъ лѣсопромышленниковъ. Цѣны и условія, по которымъ состоялись эти сдѣлки, еще пока въ точности неизвѣстны, но, судя по имѣющимся свѣдѣніямъ, низовые лѣсопромышленники покупаютъ теперь „въ горѣ“ круглый и тесаный лѣсъ на 10—12% дороже, чѣмъ въ прошломъ году. Само собою понятно, что тѣ цѣны, по которымъ въ настоящее время котируется верховой лѣсъ, нельзя считать твердо установившимся на текущій годъ, такъ какъ въ теченіе нынѣшней зимы положеніе лѣснаго рынка можетъ въ зависимости отъ тѣхъ или иныхъ причинъ еще неоднократно измѣниться. Главнѣйшимъ факторомъ, вліяющимъ въ настоящее время на вздорожаніе верхового лѣса, служитъ усиленный спросъ на бревна и мелочи, предъявляемый нынѣшнею зимою низовыми лѣсопромышленниками, у большинства которыхъ, какъ уже сообщено было въ предыдущихъ корреспонденціяхъ, остались съ осени весьма небольшіе запасы верхового лѣса. Съ другой стороны, приходится отмѣтить, что на вздорожаніе верхового лѣса вліяютъ въ настоящее время еще и метеорологическія условія, такъ какъ въ виду отсутствія снѣга, наблюдаемаго нынѣшнею зимою повсемѣстно въ верховьяхъ Днѣпра, вывозъ лѣсныхъ матеріаловъ изъ мѣстъ заготовки къ берегамъ сплавныхъ рѣкъ представляется пока совершенно невозможнымъ.

Въ виду установившейся хорошей санной дороги окрестные крестьяне и помѣщики предъявляютъ въ настоящее время довольно значительный спросъ на полозья для ломовыхъ саней. За такія полозья платятъ теперь въ Кременчугѣ отъ 5 до 6 руб. за пару въ зависимости отъ качества и размѣра ихъ, при чемъ цѣны эти считаются здѣсь нормальными. Полозья прибываютъ сюда, главнымъ образомъ, изъ Черкаскаго уѣзда,

Кіевской губ., гдѣ производство ихъ сильно развилось за послѣднее время. При покупкѣ полозьевъ въ названной мѣстности большими партіями они обходятся здѣшнимъ лѣсопромышленникамъ съ доставкой въ Кременчугъ отъ 3 р. до 3 р. 50 к. за пару. Довольно значительнымъ спросомъ со стороны окрестныхъ крестьянъ и помѣщиковъ пользуются теперь и березовые дрючки, которые вообще находятъ себѣ большое примѣненіе въ сельскомъ хозяйствѣ. Появленіе спроса на полозья и дрючки внесло нѣкоторое оживленіе въ дѣла тѣхъ фирмъ, которыя торгуютъ, такъ называемыми, щепными товарами. Слѣдуетъ при этомъ замѣтить, что щепными товарами, къ которымъ относятся полозья, дрючки, ободья и пр., торгуютъ здѣсь исключительно мелкія лѣсопромышленныя фирмы, дѣятельность которыхъ рассчитана только на удовлетвореніе крестьянскихъ нуждъ въ лѣсѣ; крупныя же кременчугскіе лѣсопромышленники обыкновенно не торгуютъ щепнымъ товаромъ.

Выгрузка затертыхъ льдомъ гребенокъ еще далеко не закончена, несмотря на то, что со дня ледостава прошло уже болѣе двухъ недѣль. Всего осталось во льду еще около 300 гребенокъ, выгрузка которыхъ даже при усиленномъ составѣ рабочихъ можетъ быть закончена лишь черезъ 3—4 недѣли.

И. Я.

Лѣсная торговля въ Туркестанскомъ краѣ имѣетъ много особенностей по сравненію съ лѣсной торговлей въ Европейской Россіи. Строевые лѣсные матеріалы везутся сюда по желѣзной дорогѣ за тысячу и болѣе верстъ изъ Самарской и частью Оренбургской губ.; мѣстные—только дрова, главнымъ образомъ саксауловыя и фруктовыя, рѣже таловыя (ивовыя). Цѣна саксауловыхъ дровъ въ перовскомъ лѣсничествѣ, Сыръ-Дарьинской области, опредѣляется въ 9 руб. за кубическую сажень. Вывозъ дровъ изъ лѣсничества производится на вагонахъ до станцій ташкентской жел. дор., откуда дрова направляются въ Ташкентъ и другіе города Ферганской и Самаркандской обл. и изрѣдка доходятъ до г. Асхабада, Закаспійской области.

Саксауловыя дрова, вывезенныя къ полотну ташкентской жел. дор., продаются уже не на кубическую сажень, какъ въ казнѣ, а на вѣсъ—за пудъ. На станціяхъ въ предѣлахъ Перовскаго уѣзда и въ самомъ г. Перовскѣ 1 пудъ саксаула стоитъ 9—10 коп., въ г. Ташкентѣ 22 коп., въ Кокандѣ 26—28 коп., въ Самаркандѣ 24 коп. и въ Асхабадѣ 35 к. и до 40 коп.,—все за пудъ.

Если считать средній вѣсъ 1 куб. сажени саксаула въ 200 пуд. (минимумъ 130 пуд. и максимумъ 270 пуд.), то 1 куб. сажень на рынкѣ стоитъ отъ 18 руб.—въ г. Перовскѣ и до 70—80 руб. въ г. Асхабадѣ. Фруктовыя и таловыя дрова идутъ на рынки изъ мѣстныхъ садовъ.

Ив. Ѡ—евъ.

Вильна, 23 ноября.—Въ послѣднія двѣ недѣли на мѣстномъ лѣсномъ рынкѣ господствовало тихое настроеніе. Вывозъ лѣса значительно сократился. Особенно сильное затишье наблюдается въ дѣлахъ тѣхъ лѣсопромышленныхъ фирмъ, которыя обслуживаютъ



## Х р о н и к а.

исключительно районныхъ лѣсоторговцевъ, такъ какъ эти послѣдніе, въ виду повсемѣстнаго окончанія строительнаго сезона, не предъявляютъ теперь никакихъ требованій на лѣсные матеріалы. Нѣкоторое оживленіе наблюдается по отношенію къ рудничному лѣсу, спросъ на который замѣтно усилился. Ощущается сильный недостатокъ въ рудничныхъ лѣсныхъ матеріалахъ, въ виду чего мѣстные лѣсопромышленники вынуждены отказать отъ выполненія нѣкоторыхъ заказовъ.

**Астрахань, 18 ноября.**—Съ 1 по 20 октября изъ Астрахани въ порты Каспійскаго моря отправлено до 100 шхунъ. Ранніе морозы и сильные штормы вѣтра причинили этимъ судамъ огромные убытки. На взморьѣ зазимовало до 30 судовъ съ грузомъ лѣса. Въ общемъ для Баку и Красноводска не прибыло съ лѣсомъ до 30 судовъ, на сумму до 300.000 руб. Такимъ образомъ лѣсные товары въ Баку и Красноводскѣ, какъ увѣряютъ лѣсоторговцы, въ текущую зиму значительно вздорожаютъ. Въ свою очередь въ Астрахани, вслѣдствіе преждевременнаго закрытія навигаціи, на лѣсныхъ пристаняхъ не успѣли выгрузить на берегъ бревна съ плотовъ. Расчеты за непринятые бревна не учиняются; до 100.000 бревенъ остаются въ водѣ на зимовку. Выше Астрахани на 300 верстахъ зазимовалъ большой плотъ лѣсопромышленника Бердинскаго; грузъ этотъ по условію долженъ былъ сдаваться т-ву бр. Нобель въ Астрахани. На волжской лѣсной пристани Епифанова пожаромъ уничтожены два штабеля толстыхъ досокъ пятерика и семерика, перваго до 8.000 досокъ, втораго до 5.000 досокъ, кромѣ того сгорѣлъ штабель шестовъ; убытокъ заявленъ на 30.000 руб. Торговля лѣсомъ тихая. Состоялись продажи липовыхъ бондарныхъ досокъ: Макаровъ продалъ 100.000 досокъ 14 четвертей длиною по 75—90 р. за 1.000 шт., то же отборныя сдавались отъ 90 до 105 р.; Синицынъ продалъ 30.000 досокъ 15 четвертей длиною по 90 р. и 14 четвертей по 80 р. за 1.000 досокъ. (Торг.-Пр. Г.).

**Царицынъ.** Въ теченіе всей половины ноября на мѣстномъ рынкѣ былъ полный застой вслѣдствіе экономической забастовки грузчиковъ; отправокъ товара почти не производилось. Неисполненныхъ заказовъ накопилась масса, что ставитъ лѣсопромышленниковъ, при недостаточной выдачѣ вагоновъ владик. жел. дор., въ затруднительное положеніе. На Волгѣ осталось невыгруженныхъ до 7 тыс. бревенъ.

**Поставка лѣсныхъ матеріаловъ** для средне-азиатской жел. дороги на 1908 г. сдана, какъ сообщаетъ „Зак. Об.“, г. Шуртыгину на сумму 1.200.000 руб. Въ теченіе послѣднихъ 20 лѣтъ поставка эта производилась бр. Губиными.

**Желѣзнодорожный тарифъ.** Тарифъ на вывозъ лѣсныхъ строительных матеріаловъ съ маньчжурскихъ станцій китайской восточной желѣзной дороги черезъ Владивостокъ, установленный, въ видѣ табличнаго, съ 15 іюня текущаго года (см. № 1904 Сборника тарифовъ отъ 22 сентября сего года), замѣняется новымъ табличнымъ тарифомъ, вводимымъ въ дѣйствіе съ 15 декабря 1907 года, который опубликованъ въ № 1942 Сборника тарифовъ отъ 25 ноября.

**Къ открытію въ С.-Петербургѣ лѣсопромышленной биржи.** Недавно въ С.-Петербургѣ состоялось совѣщаніе лѣсопромышленниковъ, обсуждавшее вопросъ объ учрежденіи лѣсопромышленной биржи. Участіе въ образованіи биржи приняли многіе лѣсопромышленники, какъ крупныя, такъ и мелкіе—изъ крупныхъ фирмъ „Громовъ и К<sup>о</sup>“, „Русановъ, В. А.“, „Бѣляева, Петра наслѣдн.“, „Граапъ Карль“ и др. Выработка устава почти окончена, и въ скоромъ времени онъ будетъ посланъ на утвержденіе. Цѣль учреждаемой лѣсопромышленной биржи выражается въ слѣдующемъ: 1) устройство постояннаго мѣста торга, 2) учрежденіе биржевого комитета, 3) упорядоченіе способа доставки и 4) улучшеніе путей доставки. Райономъ дѣятельности биржи намѣчены главнымъ образомъ губерніи: С.-Петербургская, Олонецкая, Новгородская, Вологодская, Вятская и часть Архангельской. Слѣдующее собраніе лѣсопромышленниковъ предполагается устроить 9 декабря.

**Курсы межевыхъ техникумовъ.** Съ 1 декабря текущаго года въ Томскѣ начинаются занятія на курсахъ межевыхъ техникумовъ при мѣстномъ коммерческомъ училищѣ, учрежденіе которыхъ вызвано недостаткомъ специалистовъ по межевой части, на трудъ которыхъ предъявляется нынѣ большой спросъ въ виду крупныхъ по размѣрамъ землеотводныхъ работъ въ мѣстномъ переселенческомъ районѣ. Занятія на курсахъ будутъ продолжаться въ теченіе 4 мѣсяцевъ, по окончаніи каковыхъ будутъ вестись практическія занятія. Успѣшно окончившіе курсъ, по испытаніи, будутъ приниматься на службу переселенческаго управленія. Образовательный цензъ для поступленія на курсы—ниже городского училища.

**Отъ редакціи.** Редакція получила отъ М. Е. Прикъ изъ технической лабораторіи Ново-Александрійскаго института сельскаго хозяйства и лѣсоводства богатую коллекцію образцовъ непроекленной бумаги, приготовленной въ названной лабораторіи изъ химической древесной массы (целлюлозы). Въ этой коллекціи имѣются образцы бумаги изъ 22-хъ древесныхъ породъ: сосны, ели, пихты сибирской и кавказской, осины, осокоря, тополя пирамид., ивы, бѣлой акаціи, айланта, березы, граба, бука, вяза, конскаго каштана, ольхи, лещины, дуба, липы, ясеня, клена остролистнаго и полевого. Лица, интересующіяся целлюлознымъ дѣломъ, могутъ познакомиться въ редакціи съ этою коллекціею.

— 17 декабря въ Москвѣ, въ Политехническомъ музеѣ въ 7<sup>1</sup>/<sub>2</sub> ч. в., имѣетъ быть засѣданіе Московскаго лѣснаго общества, въ которомъ сообщенъ будетъ докладъ Э. А. Мейера, „О вегетивномъ размноженіи хвойныхъ деревьевъ“ и будетъ разсматриваться проектъ положенія о стипендіи имени проф. М. К. Турскаго.



**Новыя книги.**

Въ последнее время появились въ печати, между прочимъ, слѣдующія книги на русскомъ, нѣмецкомъ, французскомъ языкахъ.

— Лѣсопромышленное счетоводство въ связи съ организаціей лѣсопромышленныхъ предпріятій. *З. Евзлинъ.* 263 стр. Спб., 1907. 2 р. 50 к.

— Стѣнные таблицы для обработки дерева. *Бринеманъ.* 6 раскрашен. таблицъ. 114 к. 84.в. 1907. 8 р.

— Новыя понятія о процессахъ замерзанія рѣкъ и объ образованіи зимнихъ заторовъ льда. *Л. Владиміровъ.* 74 стр. съ фиг. 1907. 1 р. 50 к.

— Адресная книга фабрично-заводской и ремесленной промышленности всей Россіи. Изд. 2-е. *А. Полюевъ.* 1907/8. 1075 стр. Спб., 1907. 5 р. 50 к.

— Списокъ периодическихъ сельско-хозяйственныхъ изданій (по свѣдѣніямъ д—та земл. къ 1 августа 1907 г.) Изд. департамента земледѣлія. in 8° 24 стр. Спб., 1907.

— Hilfstafeln zur Forsteinrichtung. Von Dr. *H. Stoecker.* Eisenach, 1907. 1.20 Mk.

— Forst-und Jagdkalender 1908. Begründet von *Schneider und Judeich.* 58 Jahrgang. Erster Teil. Berlin, 1907. 2 Mk.

— Jahrbuch der österreichischen Holzindustrie. Herausgeg. V. Rud. Hanel. Jahrgang, 1907. in 8° Wien, 1907. 4.40 Mk.

— Die Jagd-und Vogelschutzgesetzgebund in Elsass-Lothringen. Von Dr. *E. Bruck.* Trübner, 1907. 3.30 Mk.

— Preservation des bois contre la pourriture par le sol, les champignons et les insectes. Par *E. Henry.* in 8° 1907. 4 Fr.

**Справочный отдѣлъ.**

**Предстоящіе торги и поставки.**

10 декабря въ управленіи южныхъ дорогъ (Харьковъ), въ 12 ч., конкуренція на поставку шпаль.

10 декабря въ новгородскомъ управленіи землед. и госуд. имущ. (Нутная ул., д. Стальцова) торги на продажу лѣсныхъ матеріаловъ.

11 декабря въ велико-шимельскомъ волости. правл. (Городнянскаго уѣзда, Чернигов. губ.) торги на продажу казеннаго лѣса на 22.764 р.

11 декабря въ юговекомъ волостномъ правл. (Пермской губ.) торги на продажу сырораствующаго лѣса на 13.410 р.

12 декабря въ ярославской казенной палатѣ, въ 1 ч., съ переторжкою черезъ 3 дня, торги на поставку для войскъ въ 1908 г. 2.161 саж. 12-тиверш. дровъ.

20 декабря въ хозяйств. комитетѣ охтенскаго порох. завода, въ 12 ч., торгъ на поставку 10.300 саж. разнородныхъ дровъ.

Редакторъ-издатель Н. С. Нестеровъ.

**ПРОДАЕТСЯ**

грабъ на матеріаль до 2.000 деревьевъ отъ 4-хъ до 6 вершковъ въ діаметрѣ. За подробностями обращаться: г. Тростянецъ - Подольскій, въ контору имѣнія. 4-4

**ИЩЕТЪ**

подходящее мѣсто окончившій лѣсное училище. Имѣетъ практику и отзывы. Адресъ: ст. Пичкиряево, Моск.-каз. ж. д., Крутецкое лѣс—тво, П. Н. Дундукову. 5—2

**Случайно продаются двѣ лѣсопильныя РАМЫ**

новыя и локомобиль. Москва, Гавриковъ пер., Петръ Егоровичъ Воробьева. 2—1

Х-й ГОДЪ ИЗДАНІЯ.

ОТКРЫТА ПОДПИСКА НА 1908 ГОДЪ

НА ЕЖЕНЕДѢЛЬНЫЙ ЖУРНАЛЪ

Х-й ГОДЪ ИЗДАНІЯ.

**ЛѢСОПРОМЫШЛЕННЫЙ ВѢСТНИКЪ.**

ЖУРНАЛЪ ЛѢСНОГО ХОЗЯЙСТВА, ЛѢСОПРОМЫШЛЕННОСТИ И ТОРГОВЛИ ЛѢСОМЪ.

**ПОДПИСНАЯ ЦѢНА на годъ 6 рублей и на полгода 4 рубля.**

Журналъ за предыдущіе годы высылается съ наложеннымъ платежомъ.

Цѣна годового экземпляра журнала: за 1899, 1900, 1901, 1902, 1903 и 1904 гг. по 3 руб., 1905 г.—4 руб. и за 1906 г.—5 руб.

Указатели статей и замѣтокъ, помѣщенныхъ въ журналъ за вышеуказанные годы, высылаются съ наложеннымъ платежомъ по 20 коп. за годъ.

ПОДПИСКА НА ЖУРНАЛЪ ПРИНИМАЕТСЯ въ конторѣ редакціи (Москва, Петровско-Разумовское) и въ извѣстныхъ книжныхъ магазинахъ.

Редакторъ-издатель Н. С. Нестеровъ.

**БЮРО ТРУДА.**

Студентовъ Петербургскаго Лѣснаго института принимаетъ исполненіе слѣдующихъ работъ: лѣсоустроительныхъ, таксаціонныхъ, меліоративныхъ (осушка болотъ, укрѣпленіе овраговъ, облѣсеніе песковъ), межевыхъ и чертежныхъ. Бюро реко-мендуетъ репетиторовъ, корректоровъ, работниковъ въ конторы и др. учр. За справками обращаться: въ С.-Петербургъ, Лѣсной институтъ, Бюро Труда. Личные переговоры отъ 12 до 7 ч. дня.



Открыта подписка на 1908 г. (годъ изданія XIII)  
на ежедѣльный сельскохозяйственный журналъ

## ХУТОРЯНИНЪ

органъ Полтавскаго Общества сельскаго хозяйства. Цѣна 2 руб.  
въ годъ, на полгода 1 руб.

Программа: 1) Правительственныя распоряженія и извѣстія. 2) Дѣятельность мѣсныхъ сельскохозяйственныхъ обществъ, ихъ отдѣловъ и отдѣленій. 3) Статьи по сельскому хозяйству, промышленности и торговлѣ, экономическія и техническія. 4) Хроника, сельскохозяйственное обозрѣніе и корреспонденціи. 5) Сельскохозяйственная и экономическая дѣятельность земскихъ учреждений. 6) Библиографія и обзоръ сельскохозяйственной литературы. 7) Сельскохозяйственный фельетонъ. 8) Смѣсь и мелкія извѣстія. 9) Вопросы и отвѣты. 10) Торговля извѣстія. 11) Обзорѣнія и извѣстія о погодѣ. 12) Объявленія.

Подписчикамъ, во примѣру прежнихъ лѣтъ, будутъ высланы безплатныя приложенія: сѣмена и книги „ПОРАДИ по ХЛИБОРОБСТВУ“. Жито та пшеница В. Демьянка и „ВЕТЕРНАРН ПОРАДИ“ КОРОЛЬОВА. Книжка перша. Про позверхові хороби: запаління, рани, язви, вориці, нагноты, звихи, ростяженія сухихъ жил, переломи кісток, зломи кісток, кульганія, опій, накошники, шпат, пухлина, насос, хвороби на зуби, на очі, на вуха, випадіння заднього проходу, ураз, грижи, перелом члена у бугайця, нориця семенного мотузка и грибовикъ.

„Хуторянинъ“ допущенъ въ безплатныя бібліотеки-читальни и бібліотеки сельско-хозяйственныхъ учебныхъ заведеній Г. У. З. и З.

Плата за объявленія: за одну строку петита въ концѣ текста 8 к., впереди—вдвое. Подписка принимается: въ г. Полтавѣ—въ конторѣ редакціи „Хуторянина“, при Полтавскомъ Обществѣ сельскаго хозяйства. 2—1

Открыта подписка на 1908 годъ

на независимый, прогрессивный, безпартійный сельско-хозяйственный журналъ, (бывшій ХОЗЯИНЪ).

## НУЖДЫ ДЕРЕВНИ.

(XV г. изданія.)

Подъ редакціей А. П. Мертваго.

Нужды Деревни САМЫЙ КРУПНЫЙ русск. сельскохоз. журналъ,

Несмотря на низкую подписную плату, онъ даетъ наибольшее количество матеріала для чтенія. Кромѣ обычныхъ статей по разнымъ вопросамъ землеустройства и всѣхъ отраслей сельскаго хозяйства, въ журналѣ помѣщаются: передовыя статьи, хроника обществ. жизни и коопераціи въ деревнѣ, фельетонъ—на темы деревенской жизни у насъ и за границей,—и, какъ у всѣхъ, отвѣты на вопросы подписчиковъ (безплатно). Для послѣдняго отдѣла редакціей, кромѣ профессоровъ, техниковъ и др. специалистовъ, приглашены также юристы.

Въ качествѣ сотрудниковъ за 15 лѣтъ въ журналѣ участвовали всѣ лучшіе сельскохозяйственные писатели.

Въ журналѣ печатается между прочимъ рядъ очерковъ подъ заглавіемъ:

**Обновленная Земля.** Сказаніе о побѣдахъ соврем. земледѣлія въ Америкѣ, въ сокращенномъ переводѣ проф. К. А. Тимирязева.

Годовые подписчики кромѣ 50 №№ журн. получаютъ въ 1908 г. слѣд. 25 книжекъ „Бібліотеки Хозяина“.

Интенсивное хозяйство.	Что читать хозяину?
Экстенсивное хозяйство.	Какъ устроить с.-хоз. общество.
Сѣвецъ и сѣялки.	Какъ вести дѣла кредитн. т-ва.
Какіе бываютъ плуги.	Дешевый кирпичный домъ.
Торфъ какъ удобреніе.	Какъ устроить хорошую печь.
Известь и мергель.	Выборъ улья.
Какъ устраивать полев. опыты.	Парникъ.
Какъ хозяйствовать въ лѣсу.	Перепрививка негодн. плодов.
Культурная овца.	деревьевъ хорошими сортами.
Разведеніе утокъ и гусей.	Что дѣлать съ урожаемъ сада.
Первоначальная помощь скоту при заболѣваніяхъ.	Вишневый садъ.
Зачѣмъ выводятъ новые сорта сел.-хоз. растений.	Земляника.
	Сохраненіе и заготовка рыбы.
	Корм. бурякъ, морковь, брюква.

ПОДПИСНАЯ ЦѢНА съ прилож. 25 книжекъ 4 р., 1/2 года 2 р., безъ книж. въ годъ 3 р., разсрочка отъ 1 р.

Требуйте иллюстр. программу.

АДРЕСЪ конторы и редакціи: Москва, Тверская, 48, д. Т-ва П. Д. Сытина. 3—1

12-ый годъ изданія.

ОТКРЫТА ПОДПИСКА НА 1908 ГОДЪ

НА ЕЖЕМЪСЯЧНЫЙ ТЕХНИЧЕСКІЙ ЖУРНАЛЬ

## ИЗВѢСТІЯ

Южно-Русскаго Общества Технологовъ,

издаваемый по слѣдующей программѣ: 1) Свѣдѣнія о дѣятельности Общества: протоколы общихъ собраній, адреса членовъ Общества, родъ ихъ службы и т. п. 2) Различныя статьи по вопросамъ техники и промышленности. Электротехника. 3) Фабричнопросамъ техники и промышленности. 4) Техническое образованіе и техническое и желѣзнодорожное дѣло. 5) Политико-экономическія статьи по вопросамъ промышленности. Статистика. Управление фабриками и заводами. Фабрично-заводская гигиена. 6) Главнѣйшія правительственныя распоряженія и мѣропріятія относительно фабрикъ и заводовъ. 7) Хроника. Обзоръ техническихъ журналовъ. Ревензіи. Библиографія и проч. 8) Полемика. Корреспонденціи. Вопросы и отвѣты. 9) Смѣсь. Біографія и портреты. 10) Объявленія.

Подписная цѣна на журналъ съ доставкой и пересылкой: Для членовъ Общества 1 р., для постороннихъ лицъ и учреждений 5 р. Отдѣльный номеръ 45 к. За перемѣну адреса 25 к.

Плата за объявленія: годовыя, начиная съ любого номера.

На обложкѣ: вторая стран., 1 стр.	120 р.	1/2 стр.	80 р.	1/4 стр.	60 р.
третья страница	100 "	"	60 "	"	40 "
четвертая страница	160 "	"	100 "	"	75 "
Впереди текста . . . . .	100 "	"	75 "	"	50 "
Позади текста . . . . .	80 "	"	60 "	"	40 "

Разовыя объявленія: 1 стр. 20 р., 1/2 стр. 12 р., 1/4 стр. 8 р. Мелкія объявленія: годовыя по 40 к. за строку петита въ 4 столбца и разовыя по 10 к.

За объявленія по особому заказу взимается повышенная плата по соглашенію. Разсылка объявленій, не превышающихъ 1 лота, принимается по 1 р. 50 к. за 100 экземпляровъ.

Подписка принимается на журналъ и объявленія въ Харьковѣ, Петровскій переулокъ, д. № 18. 3—1

Открыта подписка на техническій ежемѣсячный журналъ 1908 г.

## ВЪСТНИКЪ О-ва ТЕХНОЛОГОВЪ.

Годъ изданія XV.

„Вѣстникъ О-ва Технологовъ“ будетъ издаваться въ 1908-омъ году по прежней программѣ подъ руководствомъ редакціоннаго комитета, состоящаго изъ профессоровъ-специалистовъ по различнымъ отраслямъ технологии подъ общей редакціей проф. П. В. Котурницкаго.

Редакціонный комитетъ: В. П. Аршауловъ, Л. Г. Богаевскій, Н. А. Быковъ, А. А. Вороновъ, С. А. Ганешинъ, А. Д. Гатцукъ, Г. Ф. Дешпъ, М. А. Дешевой, А. С. Ломшаковъ, А. А. Русановъ, Н. А. Рѣзцовъ, А. М. Самусь, П. С. Селезневъ, А. М. Соколовъ, А. И. Степановъ.

„Вѣстникъ О-ва Технологовъ“, помѣщая цѣлый рядъ оригинальныхъ и переводныхъ статей по всѣмъ отраслямъ механическаго и химическаго производствъ, электротехники и желѣзнодорожнаго дѣла, даетъ въ нихъ, помимо теоретическаго освѣщенія вопросовъ, волнующихъ инженера-ученаго, также и массу практическихъ свѣдѣній для каждаго инженера-практика.

Въ каждомъ номерѣ дается обзоръ всей текущей журнальной технической литературы, какъ русской такъ и иностранной.

„Вѣстникъ“ выходитъ ежемѣсячно. Подписная цѣна на журналъ въ годъ: для членовъ Общества **безплатно**, для лицъ не состоящихъ членами Общества 7 руб., для студентовъ (допускается разсрочка по третямъ года—1 руб.) 3 руб. Отдѣльный номеръ 75 коп.

Журналъ выходитъ ежемѣсячно (въ 20-хъ числахъ каждаго мѣсяца) тетрадами большого формата въ размѣрѣ 4—6 листовъ. Подписка принимается въ конторѣ журнала: С.-Петербургъ, Николаевская улица, № 29. 3—1



Принимается подписка на 1908 г.

(19-й годъ изданія.)

на издаваемый Императорскимъ Обществомъ Судоходства еже-  
мѣсячный журналъ

## Русское Судоходство.

Съ 1902 года журналъ издается Императорскимъ Обществомъ Судоходства по прежней программѣ, въ количествѣ 12 книгъ, выходящихъ 1-го числа каждаго мѣсяца, объемомъ не менѣе 120 листовъ въ годъ, со многими иллюстраціями въ текстѣ.

Въ журналѣ, главнымъ образомъ, помѣщаются статьи по всѣмъ очереднымъ вопросамъ, касающимся мореходства, судоходства, портового дѣла, судостроенія, морскихъ и рѣчныхъ промысловъ, т.-е. вопросовъ воднаго дѣла, подлежащихъ по уставу разсмотрѣнію Императорскаго Общества Судоходства. Кромѣ того обращено особое вниманіе на обзорнѣе заграничной и русской литературы по перечисленнымъ отдѣламъ, а также даются отвѣты на вопросы подписчиковъ. Приблизительный порядокъ помѣщенія статей слѣдующій:

1. Узаконенія и распоряженія правительства, относящіяся къ водному дѣлу. 2. Обзорнѣе текущей дѣятельности Императ. Общ. Судоходства и его отдѣленій. 3. Обзорнѣе дѣятельности состоящаго при Обществѣ Комитета для помощи поморамъ Рус. Сѣвера. 4. Торговое мореходство. 5. Порты и пристани. 6. Внутреннее судоходство. 7. Судостроеніе. 8. Учебное дѣло, касающееся специальности Общества. 9. Морскіе, озерные и рѣчные промыслы. 10. Любительское плаваніе. 11. Иностранное обзорнѣе по водному дѣлу. 12. Обзоръ русской періодической печати по водному дѣлу. 13. Разказы и воспоминанія о морскихъ путешествіяхъ и промышленномъ бытѣ; статьи и историческія извѣстія, по содержанию своему соответствующія задачамъ журнала. 14. Отзвы объ изданіяхъ, касающихся воднаго дѣла. 15. Справочный отдѣлъ. Вопросы и отвѣты. 16. Разныя извѣстія и объявленія.

### ПОДПИСНАЯ ЦѢНА:

на годъ съ доставк. и перес. въ Россіи 8 руб., за границу 10 руб.

При непосредственномъ обращеніи въ редакцію допускается разсрочка: при подпискѣ 3 руб., къ 1-му апрѣля 3 руб., къ 1-му іюля 2 руб.

### Отдѣльныя книжки по 1 руб.

Подписка принимается въ конторѣ редакціи (Ковенскій, 17) ежедневно, кромѣ праздниковъ, отъ 11 до 5 часовъ. 3—1

### Открыта подписка на 1908 г. (10-й годъ изданія)

на общественно-политическую, торгово-промышленную и литературную газету

## НИЖЕГОРОДСКАЯ БИРЖА.

Выходитъ въ Н.-Новгородѣ отъ трехъ до шести разъ въ недѣлю. Подписной годъ считается съ 1 января. Задачи газ. съ измѣненіемъ программы—введеніемъ въ содержаніе ея новыхъ отдѣловъ, значительно расширились и даютъ возможность гораздо полнѣе и съ болѣе широкой точки зрѣнія освѣтить экономическія нужды нашего обширнаго отечества. Въ новомъ 1908 году въ газетѣ будутъ печататься статьи по всѣмъ вопросамъ, затрагиваемымъ экономической жизнью Россіи, статьи не будутъ исключительно мѣстнаго характера, а будутъ имѣть тѣсную связь со всѣмъ жизненнымъ строемъ страны. Редакція газеты приложитъ всѣ свои силы, чтобы выполнить принятыя на себя задачи. Газета состоитъ въ непосредственной связи съ русскими и иностранными биржами и имѣетъ собственныхъ корреспондентовъ во всѣхъ крупныхъ торгово-промышленныхъ пунктахъ и центрахъ производства.

**Подписная цѣна** на 1908 годъ съ доставкой и пересылкой: на годъ—5 руб., на полгода 3 руб., на три мѣсяца—2 руб., на одинъ мѣсяць 1 руб. Всѣмъ новымъ подписчикамъ, внесшимъ годовую плату, на новый подписной годъ „Нижегородская Биржа“ со дня подписки до 1 января 1908 г. будетъ высылаться безплатно. **Подписка принимается:** 1) въ редакціи газеты „Нижегородская Биржа“, Н.-Новгородъ, зданіе биржи, ежедневно съ 10 ч. утра до 3 ч. дня; 2) въ Москвѣ въ конторѣ гофъ-маклера Э. А. Цоппи и въ конторѣ объявленій „Т. Д. Л. и Э. Метцль и К<sup>о</sup>“; 3) въ Баку старшимъ маклеромъ А. С. Александровымъ. Частныя объявленія принимаются: передъ текстомъ по 15 коп., сзади текста 10 коп. со строки петита.

3—1

Отвѣтственный редакторъ **Петръ Лельковъ.**

Открыта подписка на 1908 годъ

НА ЕЖЕМѢСЯЧНЫЙ

научно-популярный и педагогическій журналъ

## ЕСТЕСТВОЗНАНІЕ И ГЕОГРАФІЯ.

(Годъ XIII-й.)

Выходитъ ежемѣсячно, за исключеніемъ двухъ лѣтнихъ мѣсяцевъ (іюня—іюля), книжками въ 5—6 печатныхъ листовъ.

Журналъ ОДОБРЕНЪ Ученымъ Комитетомъ Министерства Народнаго Просвѣщенія для фундаментальныхъ библиотекъ всѣхъ среднихъ учебныхъ заведеній и для учительскихъ библиотекъ, учительскихъ институтовъ и семинарій и городскихъ училищъ; Ученымъ Комитетомъ Министерства Земледѣлія и Государственныхъ Имуществъ ОДОБРЕНЪ за всѣ годы существованія и допущенъ на будущее время въ библиотеки подвѣдомственныхъ Министерству учебныхъ заведеній.

Журналъ ставитъ себѣ задачей удовлетворять научному интересу читателей въ области естествознанія и географіи, а также способствовать правильной постановкѣ и разработкѣ вопросовъ по преподаванію естествознанія и географіи. Въ журналѣ имѣются отдѣлы: 1) научно-популярныя статьи по всѣмъ отраслямъ естествознанія и географіи, статьи по вопросамъ преподаванія естествознанія теоретическаго и прикладнаго (садоводство, пчеловодство и т. под.) и географіи; 2) аквариумъ и террариумъ; 3) библиографія (обзоръ русской и иностранной литературы по естествознанію и географіи); 4) хроника; 5) смѣсь; 6) вопросы и отвѣты по предметамъ программы.

Весьма желательно установленіе живой связи между лицами, стоящими у дѣла преподаванія, и журналъ ставитъ себѣ цѣлью содѣйствовать этому. Редакція проситъ лицъ, заведующихъ учебными заведеніями, земскія управы и училищныя совѣты высылать въ редакцію отчеты по училищному дѣлу.

Въ журналѣ были помѣщены статьи: И. Я. Акинфіева, А. П. Артари, проф. П. И. Бахметьева, Л. И. Бородовскаго, проф. А. О. Брандта, В. В. Богданова, П. Вольногорскаго, Н. Н. Вакеровскаго, проф. С. П. Глазенапа, М. И. Голенкина, проф. А. С. Догеля, М. И. Демкова, Л. Н. Елагина, Е. В. Жадовскаго, Б. М. Житкова, В. Р. Заленскаго, проф. Н. Ю. Зографа, Н. О. Золотницкаго, проф. Н. О. Кашенко, проф. Н. И. Кузнецова, проф. И. А. Каблукова, проф. Н. М. Кулагина, Г. А. Кожевникова, М. А. Кожевниковой, проф. А. Н. Краснова, М. Э. Мендельсона, С. П. Меча, Г. А. Надсона, А. М. Никольскаго, К. Д. Носилова, проф. А. П. Павлова, А. Н. Рождественскаго, проф. В. В. Саложникова, К. А. Сатунина, К. К. Сентъ-Илера, М. М. Сіязова, В. И. Таліева, проф. К. А. Тимирязева, проф. А. А. Тихомирова, П. Р. Фрейберга, проф. Н. А. Холодовскаго, проф. В. М. Шимкевича, П. Ю. Шмидта, Э. В. Эриксона и нѣкоторыхъ друг.

**Подписная цѣна:** на годъ съ доставкой и пересылкою 4 руб. 50 коп., безъ доставки 4 руб.; на полгода съ пересылкою и доставкой 2 руб. 50 коп.; за границу 7 руб. За ту же цѣну можно получать журналъ за 1903, 1904 и 1905 гг.; за остальные годы (1896—1902), по 4 руб. за каждый годъ съ перес. Выписывающіе всю серію за 10 лѣтъ платятъ 35 руб. съ перес. Книжки журнала въ отдѣльной продажѣ стоятъ 75 коп. каждая.

Книжные магазины, доставляющіе подписку, могутъ удерживать за комиссію и пересылку денегъ только 20 коп. съ каждаго годового полнаго экземпляра.

Подписка въ разсрочку отъ книжныхъ магазиновъ не принимается.

При непосредственномъ обращеніи въ контору допускается разсрочка: для городскихъ и иногороднихъ подписчиковъ съ доставкой—при подпискѣ 2 руб. 50 коп. и къ 1 іюня 2 руб.

Для городскихъ подписчиковъ въ Москвѣ безъ доставки допускается разсрочка по 1 руб. въ мѣсяць съ платежомъ—въ началѣ января, въ началѣ марта, въ началѣ мая и, наконецъ, въ началѣ августа.

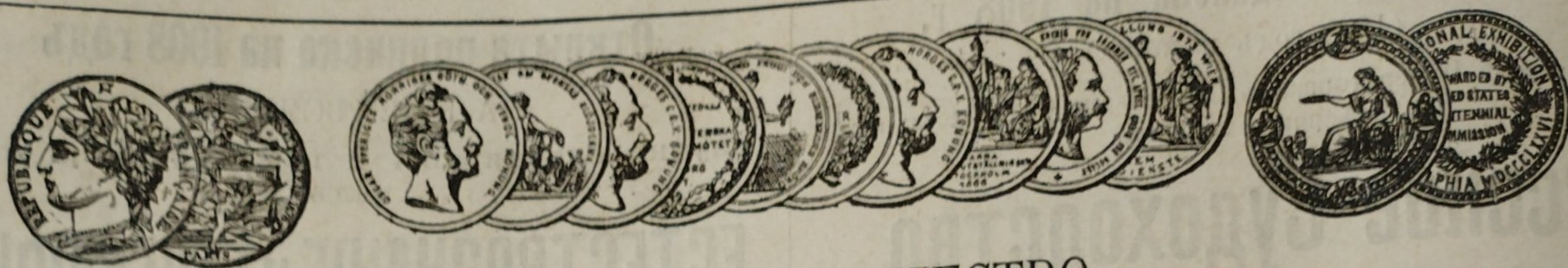
Другихъ условій разсрочки не допускается.

**Контора редакціи:** Москва, Донская ул., д. Даниловой, кв. № 4.

3—1

Редакторъ-издатель М. П. Варавва.





АКЦИОНЕРНОЕ ОБЩЕСТВО  
МАШИНОСТРОИТЕЛЬНЫХЪ ЗАВОДОВЪ

# І. и К. Г. БОЛИНДЕРА

ВЪ СТОКГОЛЬМЪ—ШВЕЦІЯ.

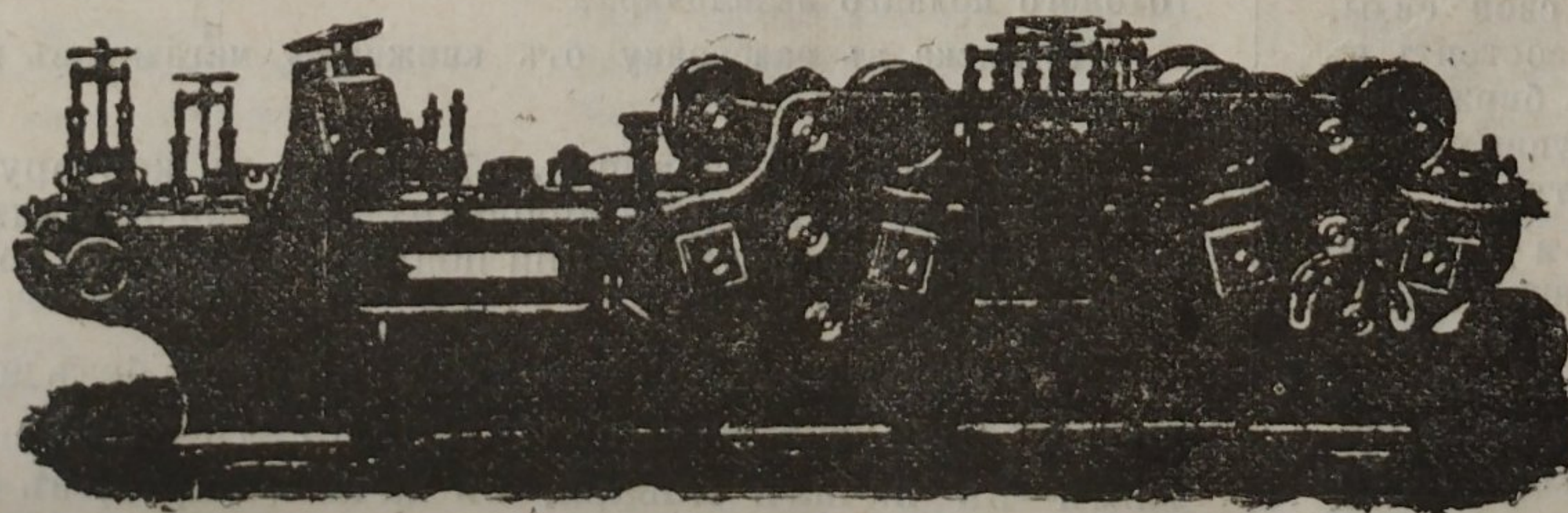
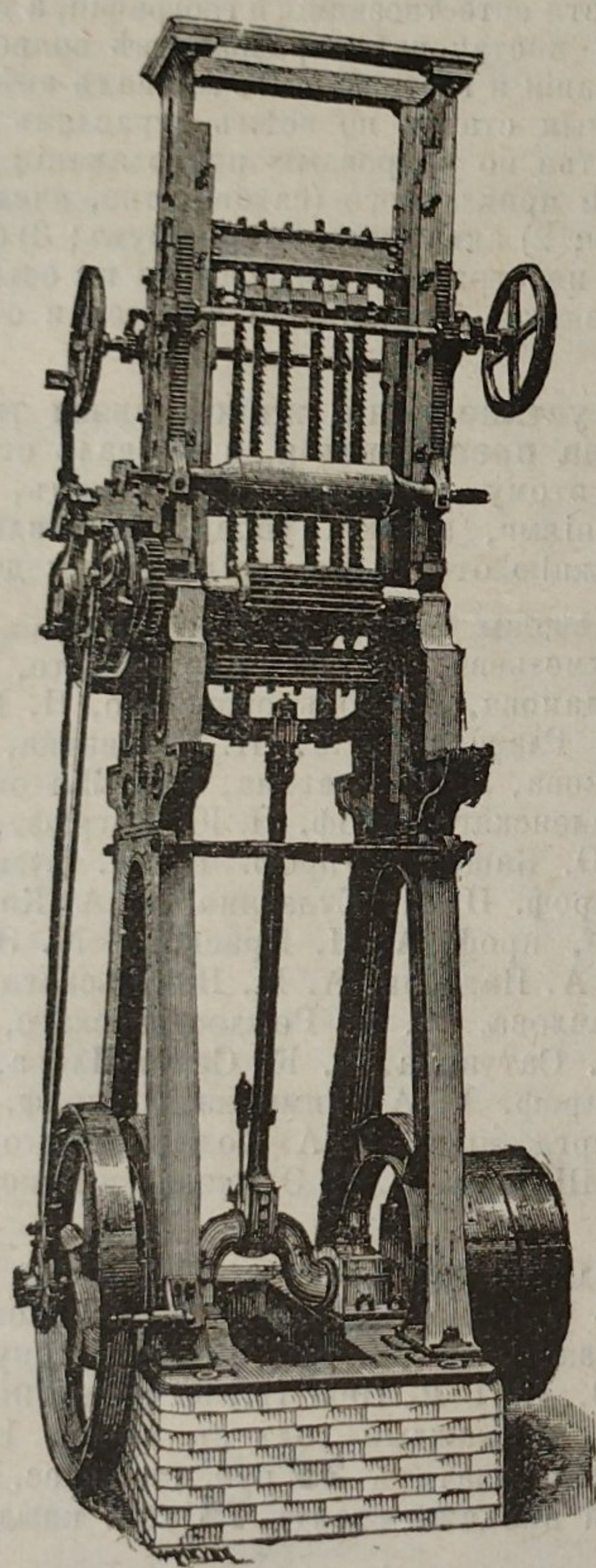
Основано въ 1844 году.

## МАШИНЫ

ДЛЯ ОБРАБОТКИ ДЕРЕВА.

Строгальные станки новѣйшей конструкции и недостигнутой еще по сіе время производительности изготовляются въ болѣе чѣмъ 30 величинъ. Съ нашимъ строгальнымъ станкомъ № 12 была достигнута производительность въ 100000 футъ или 43000 аршинъ гребня и паза въ теченіе 10 час.

Высшая награда «GRAND-PRIX» на всемірной выставкѣ въ Парижѣ 1900 г.



КОНТОРА

въ С.-Петербургѣ, Б. Ко-  
нюшенная, 13.

Техническая контора

Ад. Квельгрекѣ.

Заводъ въ СТОКГОЛЬМЪ—ШВЕЦІЯ.

Остерегаться поддѣлокъ, выдаваемыхъ за производство нашихъ заводовъ!