

# ЛѢСОПРОМЫШЛЕННЫЙ ВѢСТНИКЪ.

ЖУРНАЛЪ ЛѢСНОГО ХОЗЯЙСТВА, ЛѢСНОЙ ПРОМЫШЛЕННОСТИ И ТОРГОВЛИ ЛѢСОМЪ.  
ВЫХОДИТЬ ЕЖЕНЕДѢЛЬНО.

Подписная цѣна съ доставкой и пересылкой: на годъ—шесть руб-  
лей и на полгода—четыре рубля; отдѣльные номера по 25 коп.

За напечатаніе объявленій на послѣднихъ страницахъ взимается за  
одинъ разъ: за цѣлую страницу—30 руб., за  $\frac{1}{2}$  страницы—20 руб., за  
 $\frac{1}{4}$  страницы—12 руб., за  $\frac{1}{8}$  страницы—8 руб. и за строку петита въ  
25 буквъ—20 к. При повтореніи дѣлается скидка по особому тарифу Ре-  
дакціи. За пересылку отдѣльныхъ объявленій, вѣсомъ до 1 лота, взи-  
мается по 70 коп. и по 35 коп. за каждый добавочный лотъ, съ каждой  
сотни экземпляровъ. За перемѣну адреса уплачивается 60 коп.

Подписка принимается въ конторѣ Редакціи и въ извѣстныхъ книж-  
ныхъ магазинахъ. Объявленія принимаются въ конторѣ Редакціи и кон-  
торахъ объявленій Петербурга и Москвы.

Адресъ Редакціи и Конторы: Москва, Долгоруковская улица,  
домъ № 42.

Статьи, присылаемыя для напечатанія, могутъ въ случаѣ надобно-  
сти подвергаться сокращеніямъ и измѣненіямъ. Статьи, присылаемыя безъ  
обозначенія условій гонорара, считаются безплатными. Статьи, признан-  
ныя Редакціей неудобными для напечатанія, сохраняются 3 мѣсяца и  
возвращаются авторамъ за ихъ счетъ. О присылаемыхъ въ Редакцію по-  
выхъ книгахъ даются въ журналѣ отзывы или помѣщаются объявленія.

Редакція открыта ежедневно, кромѣ праздничныхъ дней, отъ 11 до  
4 часовъ дня. Для личныхъ объясненій редакторъ принимаетъ по суб-  
ботамъ отъ 6 до 7 час. вечера и по воскресеньямъ отъ 1 до 2-хъ ча-  
совъ дня.

№ 4.

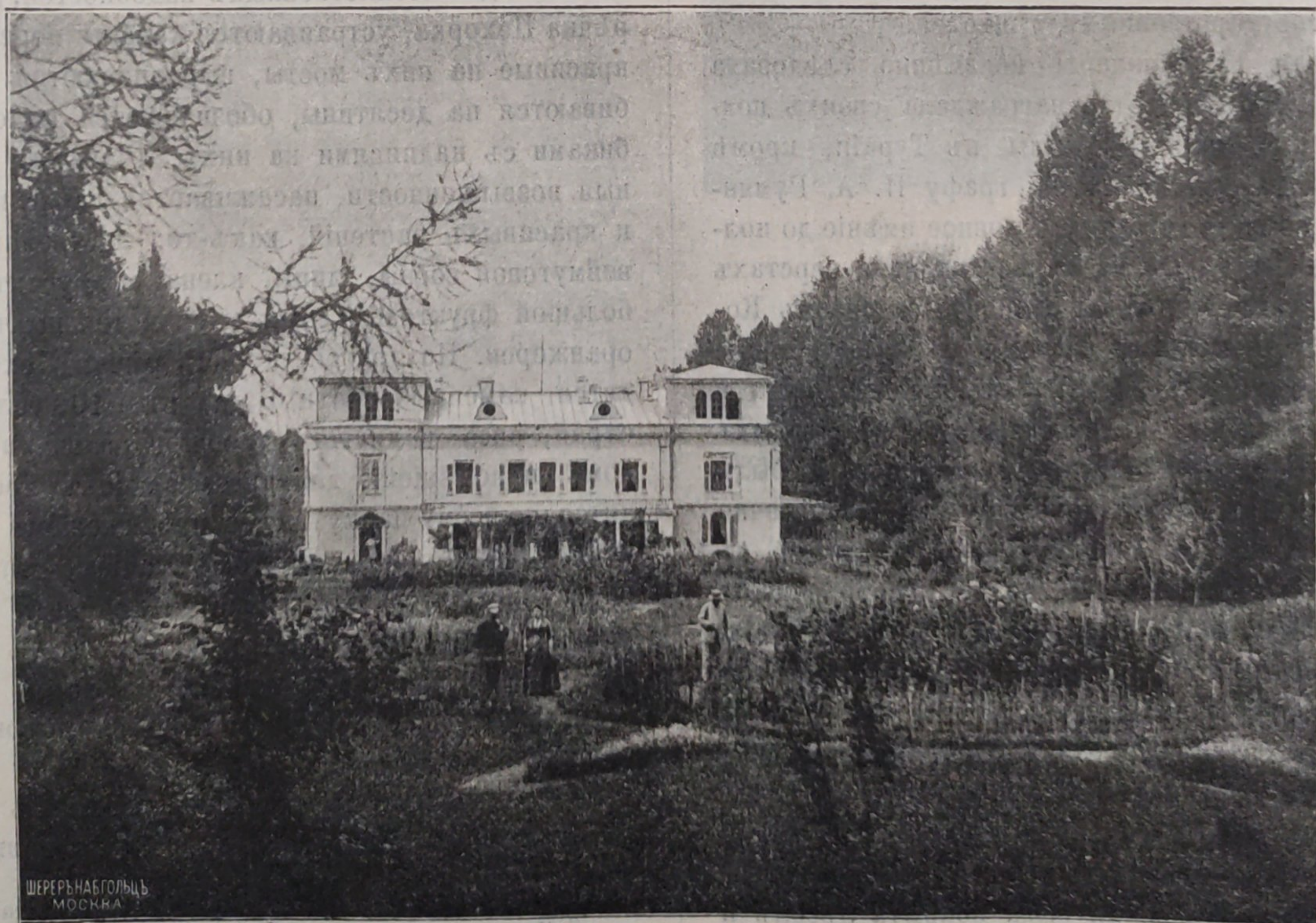
27-го ЯНВАРЯ.

1905 г.

## СОДЕРЖАНІЕ.

Сельцо Зенино (съ рисунками.) Х.—О прочисткахъ и прорѣживаніяхъ съ противопожарными цѣлями. Лѣсовода.—Лѣсоторговый отдѣлъ. Дро-  
вяная торговля въ черкасскомъ районѣ, Кіевской губ. М. Л. Галтерина.—Крещенская ярмарка въ Н.-Новгородѣ. И. Доб-тина.—  
Торги по волчанскому лѣсничеству, Харьковской губ. С. В.—Хроника. Новое предпріятіе въ Костромѣ. В. М. Чарнецкаго.—Акціонер-  
ное общество лѣсной промышленности и паровыхъ лѣсопильныхъ заводовъ, бывш. П. и Ш. Гетцъ и К<sup>о</sup>.—Опечатка.—Справочный отдѣлъ.

Предстоящіе торги и поставки.—Объявленія.



ШЕРЕРЪ НА ГОЛЫЙ  
МОСКВА

Усадьба въ Зенинѣ.

## Сельцо Зенино.

Историко-экономическій очеркъ имѣнія Ив. Ив. Шаховскаго.

Исслѣдователи московской старины обыкновенно ограничиваются въ своихъ трудахъ изученіемъ и разъясненіемъ по преимуществу того, что касается одного города Москвы, оставляя какъ бы въ тѣни, въ неясности, ближайшія, его окружающія, мѣста. А между тѣмъ испытанія и бѣды одинаково и вмѣстѣ терпѣли, какъ столичные жители, такъ и окрестные обыватели. Точно также народныя радости и торжества происходили не только въ старой столицѣ, но равно, почти въ одно время, въ селлахъ и помѣстьяхъ, съ нею смежныхъ. Жизнь города и его окраинъ проходила въ старину сообща, а потому исторія ихъ должна идти рука объ руку, пополняя одно другимъ. Теперь мы дѣлаемъ попытку восполнить указанный пробѣлъ и представляемъ очеркъ одного изъ историческихъ имѣній, для котораго собрали свѣдѣнія прежняго времени въ связи съ настоящимъ положеніемъ подмосковнаго уголка этого, пользующагося постоянно вниманіемъ москвичей.

Извѣстно, что особенно отличившіеся на государственномъ поприщѣ русскіе люди въ московскомъ царствѣ получали въ недалекомъ разстояніи отъ Москвы помѣстья отъ щедротъ своихъ государей. Тамъ они отдыхали отъ трудовъ, проводили часть лѣтняго времени, занимаясь сельскимъ хозяйствомъ. Многолѣтній этотъ обычай не измѣнился и тогда, когда центральное управленіе было переведено въ Петербургъ. Государя переѣзжали на время въ Москву, попрежнему жаловали сосѣднія съ нею земли знаменитымъ сподвижникамъ и сами туда къ нимъ пріѣзжали. Такимъ образомъ почти вся Москва была окружена имѣніями выдающихся государственныхъ дѣятелей.

Великодушная Екатерина II неизмѣнно слѣдовала правиламъ предковъ и щедро награждала своихъ полководцевъ. За блестящія побѣды въ Турціи, кромѣ другихъ наградъ, она принесла графу П. А. Румянцеву-Задунайскому въ даръ подмосковное имѣніе до полторы тысячи десятинъ земли, въ шестнадцать верстахъ отъ Москвы, на восточной ея сторонѣ, за селомъ Косино, извѣстнымъ святымъ озеромъ, отстоящее нынѣ въ шести верстахъ отъ первыхъ станцій—Люберцы и Обираловка, казанской и нижегородской желѣзныхъ дорогъ. Какъ и слѣдовало ожидать, этотъ даръ былъ чисто царскій. Два берега довольно широкой рѣчки Пехорки, впадающей въ Москву-рѣку, находились въ новомъ владѣніи на протяженіи болѣе десяти верстъ. Въ двухъ мѣстахъ по направленію къ извѣстной Мячиковской каменоломнѣ проходитъ широкою полосой богатый кряжъ сверху бутоваго камня, а внизу на глубинѣ отъ трехъ до пяти сажень мраморнаго наслоенія, качествомъ одинаковаго съ подольскимъ. Низкіе берега Пехорки и многихъ впадающихъ въ нее рѣченокъ и ручьевъ изобилуютъ глубокими торфяными залежами. Вся остальная земля была покрыта лѣсомъ и находилась въ смежности съ многими селами и деревнями.

Въ скоромъ времени въ новомъ помѣстьи были построены: барскій домъ и каменная церковь во имя Св. Троицы, отчего село стало именоваться Троицкимъ-Кайнарджи, въ память заключеннаго графомъ П. А. Румянцевымъ мира съ турками при деревнѣ Кайнарджи, за Дунаемъ<sup>1)</sup>.

Недалеко отъ усадьбы былъ устроенъ скотный дворъ и мѣсто то получило названіе *Кагуль* въ воспоминаніе одержанной гр. Румянцевымъ блестящей побѣды при Кагулѣ въ Турціи. Земля была раздѣлена на участки, или пустоши и нѣкоторыя изъ нихъ стали называться: Задунайскою, Кагульскою и Румянцевскою, и эти названія навсегда закрѣплены въ межевыхъ книгахъ, планахъ и купчихъ крѣпостяхъ. Въ скоромъ времени послѣ того не замедлила и сама императрица навестить новаго владѣльца въ его уже устроенномъ имѣніи, осталась всѣмъ видѣннымъ довольною и затѣмъ не разъ повторяла свои посѣщенія.

За смертью гр. П. А. Румянцева все имѣніе перешло къ его сыну, Сергѣю Петровичу, а послѣ него было раздѣлено на двѣ почти равныя части: село Троицко-Кайнарджи съ землями и угодьями получила его старшая дочь, по мужу кн. Голицына, а смежное съ нимъ село Корнево, послѣ переименованное въ Зенино<sup>2)</sup>, перешло младшей дочери, вышедшей замужъ за Дивова.

Въ 30-хъ годахъ прошлаго столѣтія при новой владѣлицѣ закипѣла новая жизнь въ Зенинѣ. Вызываются крѣпостные крестьяне съ семействами изъ Самарской губерніи, поселяются въ одной верстѣ отъ помѣщицѣй усадьбы и мѣсту дается названіе—деревня Марусино. Призываются для грандіозныхъ работъ сотни людей и подводъ, ставится большой итальянскаго стиля домъ, рядомъ съ нимъ готическая башня съ подвальнымъ этажомъ для хозяйственныхъ надобностей, регулируется рѣчка Пехорка, устраиваются каналы, перебрасываются красивые на нихъ мосты, выравниваются поля и разбиваются на десятины, обозначаются каменными столбиками съ надписями на нихъ, дѣлаются искусственныя возвышенности, насаживается паркъ изъ дорогихъ и красивыхъ растений, какъ-то: лиственницы, пихты, веймутовой сосны, липы, клена и другихъ, заводятся большой фруктовый садъ и значительныхъ размѣровъ оранжереи. По другой сторонѣ рѣчки Пехорки возводятся: каменный скотный дворъ на 100 головъ, сѣнной сарай, рига и другія строенія, больница, охотничій домъ и помѣщеніе для пріѣзжающихъ гостей, проводится по всему парку шоссе протяженіемъ въ 5 верстъ и обсаживается оно желтою акаціею, ставится мельница на рѣкѣ, разрабатывается камень и выжигаются изъ него известъ и алебастръ; камень идетъ на казенныя шоссе рязанское и владимірское, а послѣ на полотно строившихся сосѣднихъ желѣзныхъ дорогъ—нижегородской и рязанской.

Всѣ зданія и сооруженія построены въ имѣніи изъ своего камня, большихъ размѣровъ и солидной проч-

<sup>1)</sup> Въ память этого мира Екатерина II соорудила раку для мощей Черниговскихъ чудотворцевъ, перенесенныхъ въ 1774 г. въ Архангельскій соборъ въ Москвѣ.

<sup>2)</sup> Въ честь Зинаиды Сергѣевны Дивовой, дочери Румянцева.

ности, до настоящаго времени только ремонтируются и не требуютъ значительныхъ расходовъ.

Квпучая и дорого стоящая дѣятельность по хозяйству не замедлила сказаться въ самомъ скоромъ времени. Зенинское масло получило широкую извѣстность во всей Москвѣ, рогатый скотъ, выписанный изъ-за границы, былъ предметомъ особаго вниманія и удивленія среди его знатоковъ и, благодаря обилію навоза и тщательной обработкѣ земли, урожаи разныхъ хлѣбовъ были блестящіе, а луга давали укусы сѣна всегда зеленого и пахучаго. Къ 50-мъ годамъ однако оказалось, къ большому сожалѣнію, что расходы по имѣнію стали превышать его доходы и предъ самымъ прекращеніемъ крѣпостного права Зенино было продано за значительную по тому времени цѣну.

При новомъ владѣльцѣ, которому и теперь принадлежитъ Зенино, прежніе сельскохозяйственные порядки въ сокращенномъ видѣ нѣкоторое время продолжались, но затѣмъ радикально были измѣнены. Излишнія строения передѣланы въ дачи, скотный дворъ, оранжереи, воздушный садъ и др. уничтожены; на возвышенныхъ мѣстахъ, гдѣ прежде были пашни и луга, разведенъ лѣсъ смѣшанный: березовый, еловый и сосновый.

Благодаря помѣщенному въ прежнее время большому количеству навоза въ пашняхъ и сосѣдству лѣсныхъ насажденій, разведение лѣса самосѣвомъ пошло быстро и успѣшно и въ нѣсколько лѣтъ заняло болѣе 100 десятинъ. По преимуществу на нихъ преобладаютъ березовыя насажденія, которыя теперь превратились въ густой лѣсъ, прочищаемый и эксплуатируемый. На другихъ участкахъ сажались болѣею частью еловые и сосновые дички, давшіе уже прекрасный сомкнувшійся лѣсъ. Хуже всѣхъ вышли рошцы, образовавшіеся изъ сѣянцевъ, взятыхъ изъ питомника и школы, устроенныхъ было въ имѣніи.

Что же касается до прекраснаго парка, разбитаго вокругъ усадьбы въ 30-хъ годахъ прошлаго вѣка, то деревья его, достигшія громадныхъ размѣровъ и служащія украшеніемъ, сохранились въ здоровомъ состояніи, за исключеніемъ нѣкоторыхъ экземпляровъ веймутовой сосны и то въ густомъ только насажденіи, страдающей отъ грибка *Peridermium Strobil.* Во всякомъ случаѣ въ окрестностяхъ Москвы нигдѣ нѣтъ такихъ величественныхъ и красивыхъ сосенъ этой породы, какія растутъ въ Зенинѣ и общаются быть долголѣтными; наряду съ тѣмъ и обильное заселеніе ея отъ налета сѣмянъ указываетъ, что веймутова сосна чувствуетъ себя здѣсь такъ же хорошо, какъ на своей родинѣ, въ сѣверной Америкѣ. Молодой подростъ пихты, лиственницы и веймутовой сосны появляется не только около старыхъ деревьевъ, но и далеко отъ нихъ, среди березъ и ели. Пересаживаемые на другія мѣста дички изъ подростка легко принимаются, и имѣются уже хорошія отдѣльныя насажденія <sup>1)</sup>.

На низменныхъ мѣстахъ, такъ называемыхъ потныхъ,

<sup>1)</sup> За сохранность и разведение этихъ дорогихъ растений въ Зенинѣ была присуждена золотая медаль въ 1892 г. на ботанической выставкѣ въ Москвѣ.

и по берегамъ рѣчки Пехорки оставлены луга, дающіе ежегодно обильный урожай травъ.

Такимъ образомъ, зенинское хозяйство получило характеръ лѣсного съ небольшою частью лугового, что, какъ и оказалось въ скоромъ времени, отвѣчало потребностямъ и не нарушало матеріальныхъ интересовъ имѣнія. Для дальнѣйшаго разведенія лѣса на всѣхъ удобныхъ мѣстахъ и для правильной его эксплуатаціи понадобилось имѣть подробное описаніе всего растущаго въ Зенинѣ лѣса. Приглашенный лѣсничій произвелъ лѣсоустройство и составилъ организаціонный



Рис. 2. Веймутова сосна.  
Естественный налетъ.

планъ хозяйства, который и до настоящаго времени съ нѣкоторыми измѣненіями служитъ руководствомъ для лѣсовладѣльца.

Исслѣдованія на мѣстахъ дали такіе результаты. Протяженіе границъ всего имѣнія равняется 24 верстамъ; лѣса Зенина соприкасаются съ таковыми смежныхъ владѣній, отъ которыхъ окопаны канавами, длиною около 18 верстъ. Мѣстоположеніе и почва по своему составу весьма благоприятны для произрастанія березоваго и хвойнаго лѣса. Достигая въ старшемъ возрастѣ въ высоту около 90 фут. и толщину 11 верш. по діаметру на высотѣ груди, сосна отличается прямоствольностью, полнодревесностью ствола и на значительной высотѣ въ сомкнутомъ насажденіи свободна отъ сучьевъ. Отдѣльныя крупномѣрныя сосны имѣютъ возрастъ до 250 лѣтъ. Сосновыя насажденія полнотой,

ростомъ и качествомъ древесины весьма удовлетвори-  
тельны, въ чистомъ видѣ рѣдко гдѣ произраста-  
ютъ, а большею частью въ смѣси съ елью, занима-  
ющею значительную лѣсную площадь. Почва для произ-  
растанія ели менѣе благопріятна, чѣмъ для сосны, и  
ростъ ея достигаетъ меньшихъ размѣровъ; въ 70—80 л.  
возрастѣ, при діаметрѣ на высотѣ груди 6—7 верш.  
она имѣетъ высоту 70—80 ф. Береза—самая распро-  
страненная порода въ лѣсахъ, отличается хорошимъ  
ростомъ, образуетъ полныя и густыя насажденія и  
достигаетъ въ 30—50 лѣтнемъ возрастѣ высоты около



Рис. 3. Сибирская лиственница.  
Естественный налетъ.

50—80 футовъ при діаметрѣ на высотѣ груди, 4—6  
верш., отличаясь прямизною и полнодревесностью ство-  
ла. Второстепенными породами являются: черная ольха,  
растущая въ прилегающихъ къ рѣчкѣ Пехоркѣ мѣстахъ,  
осина, ива и др., составляющія примѣсь въ главныхъ  
насажденіяхъ.

При благопріятныхъ почвенно-грунтовыхъ условіяхъ  
березники и сосняки во многихъ мѣстахъ образуютъ  
хорошія двухъярусныя насажденія, представляя въ  
нижнемъ ярусѣ густой еловый подростъ, который за-  
селяется въ нихъ, начиная съ 15—20-лѣтняго воз-  
раста насажденія.

Съ расширеніемъ лѣсной площади до 500 десятинъ  
и приведеніемъ ея въ должный порядокъ явилась край-  
няя необходимость въ охранѣ мѣрами, соответствующи-  
ми географическому положенію всего имѣнія, въ

силу чего Зенино по границамъ было окопано канавами  
и раздѣлено на пять почти равныхъ участковъ, каж-  
дый изъ нихъ площадью около 150 десятинъ. Наблю-  
деніе за лѣсами, дорогами, мостами, рѣкою и лугами  
ввѣрено лѣсникамъ, живущимъ въ своихъ участкахъ,  
въ сторожкахъ и получающимъ жалованье и отопленіе.  
Для надзора за лѣсниками состоитъ объѣзчикъ, обя-  
занный обходить участки и расписываться въ книжкѣ,  
находящейся въ каждой сторожкѣ. Въ свободное вре-  
мя отъ хозяйственныхъ занятій и въ праздники при-  
казчикъ имѣнія дѣлаетъ вездѣ провѣрки и особенно  
слѣдитъ за порубками лѣса, производимыми обыкновенно  
крестьянами сосѣднихъ деревень.

Лѣсники нерѣдко нанимаются на Хитровомъ рынкѣ  
въ Москвѣ, отчего большею частью оказываются не-  
годными. При наймѣ прикидываются бѣдными и вы-  
прашиваютъ впередъ часть жалованья то, чтобы вы-  
купить заложенные вещи, то на харчи, то для отсылки  
въ деревню. На первыхъ же порахъ по наймѣ обнаружи-  
вается, каковъ новый лѣсникъ. Хорошій добросовѣстно  
исполняетъ свои обязанности, негодный чрезъ нѣсколько  
дней уходитъ, не выслуживъ взятыхъ впередъ денегъ,  
и совсѣмъ испорченный входитъ въ стачку съ поруб-  
щиками и, конечно, немедленно изгоняется изъ имѣнія.  
Вредъ, происходящій отъ отсутствія отвѣтственной  
стражи, все болѣе и болѣе ощущается и будетъ продол-  
жаться до той поры, пока лѣсовладѣльцы не составятъ  
артели изъ своихъ стражниковъ или правительство не  
возметъ въ свои руки охрану лѣсныхъ богатствъ.  
Какъ бы то ни было, но прежде всего приходится  
принимать мѣры противъ своихъ лѣсниковъ, а затѣмъ  
уже охранять лѣсъ отъ чужихъ.

При открытіи порубки или кражи лѣсного матеріала  
случается со стороны сельскихъ властей не содѣйствіе  
владѣльцу имѣнія, а препятствіе къ открытію поруб-  
щиковъ, даже пособничества къ сокрытію преступленія.  
Безспорность показанія на судѣ лѣсныхъ сторожей  
обставлена теперь невозможными условіями. Законъ  
довѣряетъ только тому стражнику, который записанъ  
у земскаго начальника, а на практикѣ такая запись  
дѣлается невыполнимою въ виду отдаленности камеры  
отъ имѣнія и частой перемѣны лѣсной стражи. Какъ  
для лѣсныхъ, такъ и для другихъ дѣлъ слѣдуетъ при-  
близить власть къ мѣстамъ или тѣмъ, чтобы она раз-  
бирала дѣла въ опредѣленное время въ разныхъ пунк-  
тахъ уѣзда, какъ дѣлали мировые судьи, или же, что-  
бы волостныя правленія выдавали удостовѣренія лѣс-  
никамъ. Къ этому всему нужно еще прибавить потерю  
времени, соединенную съ расходами служащихъ по  
вызову ихъ въ судъ отъ постоянныхъ откладываній  
дѣла по разнымъ случайнымъ причинамъ.

Въ Зенинскомъ имѣніи лѣса составляютъ три отдѣль-  
ныхъ типа насажденій: 1) хвойныя, 2) березовыя низко-  
ствольныя и 3) ольховыя, тоже низкоствольныя. Со-  
образно съ ходомъ текущаго и качественного при-  
ростовъ оборотъ рубки для отдѣльныхъ типовъ уста-  
новленъ такой: для 1-го типа—80 лѣтъ, для 2-го—40  
и для 3-го—30 лѣтъ и въ виду этого площадь  
ежегодныхъ лѣсосѣкъ опредѣлена для хвойныхъ—болѣе

2-хъ десятиныхъ, для березовыхъ—свыше 5 десятиныхъ и для ольховыхъ около 1 десятины. Руководствуясь установленнымъ порядкомъ рубки, ведется эксплуатация лѣса съ принятиемъ мѣръ къ немедленному лѣсовозобновленію. Ежегодно сводится лѣса менѣе половины назначеннаго, такимъ порядкомъ. На всѣ лѣсные матеріалы, а также и на пни, ставятся номера и клейма; сорта, размѣръ и кладка дровъ и бревенъ проверяются приказчикомъ имѣнія вмѣстѣ съ пильщиками на мѣстахъ, заносятся въ приемную книжку и по ней производится расчетъ за работы. Полный списокъ всего приготовленнаго для продажи и хозяйственного употребленія составляется въ 3-хъ экземплярахъ—для лѣсовладельца, приказчика и лѣсника; въ этихъ спискахъ помѣчается каждый отпускъ; какъ приказчикъ, такъ и лѣсникъ снабжаются книжками съ отрывными листками, назначенными для отпуска товара и всего, что берется въ участіе, будь это глина, камень, песокъ и пр. Получивъ ордеръ, сторожъ обязанъ записать все въ своей книжкѣ послѣ отпуска имъ матеріала, а приказчикъ вписываетъ полученные деньги, которые пересылаются владельцу безъ замедленія. Проверка книжекъ съ квитанціями и ордерами производится въ первыхъ числахъ слѣдующаго мѣсяца.

Отпускъ проданныхъ лѣсныхъ матеріаловъ установленъ такимъ образомъ. Покупатель вмѣстѣ съ объѣзчикомъ и лѣсникомъ проверяютъ на мѣстахъ сорта, кладку и размѣръ дровъ и номера на нихъ, составляется списокъ приемки, передается владельцу, подписывается покупателемъ и послѣ уже дѣлается распоряженіе объ отпускѣ проданнаго. По оптовой продажѣ деньги получаютъ лѣсовладельцемъ, а по розничной—приказчикомъ. Сбытъ дровъ нерѣдко встрѣчаетъ препятствія со стороны сосѣднихъ фабрикъ, стремящихся поприжать продавца, но на выручку приходятъ дачники, количество коихъ все увеличивается. Вообще дровяной матеріалъ не залеживается, а остальной остается на нѣкоторое время, но продается по хорошей цѣнѣ.

Въ заключеніе очерка нельзя не указать на то, что сельцу Зенино предстоитъ блестящая будущность. Съ одной стороны, оно находится въ самыхъ благоприятныхъ условіяхъ географическихъ и экономическихъ. Близость Москвы и громаднаго въ ней рынка для сельско-хозяйственныхъ произведеній, развитіе дачной жизни и семь станцій и платформъ казанской и нижегородской жел. дор. и восьмая, въ самомъ имѣніи, новой дороги по прямому направленію на Казань, которая въ текущемъ году начнется строиться<sup>1)</sup>. Съ другой стороны, лѣсное и луговое хозяйство, затѣмъ изобиліе воды въ рѣчкѣ Пехоркѣ, на которой работали въ недавнее время 15 мельницъ, и подземныя богатства, какъ то, торфъ на большой глубинѣ и каменный крикъ, идущій широкою полосой перпендикулярно къ обѣимъ желѣзнымъ дорогамъ, на глубинѣ котораго находится мраморъ. Все это даетъ полное основаніе полагать, что доходность имѣнія будетъ увеличиваться и вмѣстѣ

съ этимъ останутся навсегда въ сохранности памятники блестящаго екатерининскаго времени.

Х.

### О прочисткахъ и прорѣживаніяхъ съ противопожарными цѣлями.

Съ 1904 года въ нѣкоторыхъ лѣсныхъ хозяйствахъ стали примѣняться прочистки и прорѣживанія съ противопожарными цѣлями. Нельзя не признать, что въ основаніе столь важнаго вопроса, какъ охраненіе молодняковъ отъ пожаровъ, положенъ невѣрный взглядъ, что прочистки и прорѣживанія могутъ спасти молодняки отъ пожарныхъ бѣдствій.

Кромѣ того, обѣ эти лѣсохозяйственные операціи имѣютъ настолько ясныя и опредѣленныя цѣли и, соотвѣтственно тому, настолько выработанные приемы выполненія, что безъ явнаго вреда для лѣса нельзя навязывать этимъ операціямъ никакихъ другихъ цѣлей, кромѣ оказанія покровительства главной породѣ отъ заглушенія второстепенными и устраненія тѣсноты въ ростѣ деревьевъ, мѣшающей нормальному развитію насажденія въ высоту и толщину.

Логическимъ послѣдствіемъ такого неоспоримаго положенія является то, что прочистки и прорѣживанія ограничиваются приемами допустимыми прямымъ и правильнымъ смысломъ этихъ операцій, а затѣмъ уже къ нимъ пристегиваются уборка изъ молодняка хлама, удаленіе подлѣска и даже подрѣзка сучьевъ.

Конечно, при такомъ способѣ веденія мѣропріятій по охраненію молодняковъ отъ пожаровъ вредъ для насажденій можетъ ограничиться лишь истощеніемъ почвы отъ удаленія подлѣска, или, при усердіи не по разуму, отъ нарушенія полноты отѣненія почвы; но вѣдь кромѣ этого вреда, надо считаться и съ матеріальными затратами, которыя настолько значительны, что никакъ нельзя рассчитывать, чтобы онѣ могли окупиться въ будущемъ, даже при полной полезности въ настоящемъ.

Кромѣ того, такая дорогая и недостигающая прямой цѣли игра въ прочистки и прорѣживанія вредна еще тѣмъ, что временно сняла вопросъ о выработкѣ дѣйствительно полезныхъ и разумныхъ мѣръ къ охраненію молодняковъ отъ пожаровъ, кромѣ тѣхъ общихъ мѣръ, относящихся къ лѣсу вообще, которыя извѣстны изъ учебниковъ.

Можетъ быть, я ошибаюсь въ своихъ взглядахъ на вышеизложенный вопросъ, а потому весьма желательно бы, чтобы коллеги по специальности высказали свое мнѣніе, какъ о примѣнимости прочистокъ и прорѣживаній въ противопожарныхъ цѣляхъ, такъ и о ближайшихъ способахъ охраненія молодняковъ отъ пожаровъ, а также о томъ, насколько допустимы въ лѣсной практикѣ термины, порождающіе смуту въ понятіяхъ и являющіеся пустымъ звукомъ, подобно термину, поставленному въ заголовкѣ этой замѣтки.

Въ заключеніе и въ связи съ вышеизложеннымъ, я позволю указать еще на одну ненормальность въ нашемъ лѣсномъ хозяйствѣ, а именно, на совершенное

<sup>1)</sup> Станціи: Люберцы и Обираловка, платформы: Косино, Подосинки, Томино, Хлыстовка, Салтыковская и Кучино.

игнорированіе у насъ вопроса о содержаніи достаточнаго комплекта и хорошо обеспеченной стражи, что имѣетъ огромную важность для дѣла охраненія лѣсовъ вообще и въ частности отъ пожаровъ.

Мы часто не скупимся, какъ и въ приведенномъ выше случаѣ, бросать сотни рублей на разныя ненужныя, а то, пожалуй, и прямо вредныя затѣи, а какъ скоро коснется рѣчь о прибавкѣ 2—3 рублей къ нищенскому жалованію стражи, то мы приходимъ въ ужасъ и сыплемъ доказательства, что стража не нуждается въ лучшемъ содержаніи, ибо имѣетъ много побочныхъ доходовъ, что такой расходъ не можетъ быть оправданъ доходностью хозяйства и пр. и пр. Трудно понять эту боязнь обезпечить стражѣ возможность жить по человѣчески и служить дѣлу вѣрой и правдой, не прибѣгая къ нелегальнымъ способамъ добыванія средствъ, необходимыхъ на сегодняшний день.

*Лѣсоводъ.*

### Лѣсоторговый отдѣлъ.

#### Дровяная торговля въ черкасскомъ районѣ, Кіевской губ.

Съ наступленіемъ осени цѣны на дрова по обыкновенію поднялись, но скоро опять стали падать вслѣдствіе слѣдующихъ причинъ. Дровопромышленники, число которыхъ здѣсь ограниченное, обыкновенно лѣтомъ и въ началѣ осени дѣлаютъ закупки дровъ, большею частію приобрѣтая ихъ въ черкасской казенной дачѣ непосредственно и у разныхъ лѣсоторговцевъ, такъ какъ съ верховьевъ р. Днѣпра и его притоковъ, количество привозимыхъ дровъ накатомъ на плотяхъ самое мизерное. Въ прошедшее лѣто, благодаря мелководу, такъ называемыхъ плотовыхъ дровъ почти не было, ибо, какъ извѣстно, плоты еле-еле добирались безъ всякихъ накатовъ, такъ что дрова въ большинствѣ случаевъ выгружались у перекатовъ, откуда рассчитывали забирать ихъ при благоприятныхъ условіяхъ. Къ огорченію горышниковъ, много плотовъ, а съ ними, конечно, и дровъ, осталось до будущаго сплава. Наряду съ тѣмъ, имѣя въ виду требуемое необходимое количество дровъ для нуждъ черкасскихъ потребителей, какъ-то: для обжиганія кирпича, для отопленія казарменныхъ помѣщеній, разныхъ казенныхъ и частныхъ учреждений, мукомольныхъ и другихъ заводовъ, а также и для нуждъ мѣстныхъ обывателей, дровопромышленники продиктовали баснословныя цѣны на дрова, благо операціи въ лѣсу велись вяло по причинѣ сильнаго застоя въ торговлѣ, вызваннаго войною. Скоро, однако, алчнымъ дровопромышленникамъ пришлось разочароваться. Во-первыхъ, рѣдкая теплая погода въ концѣ осени и началѣ зимы не принудила обывателей къ покупкѣ всего запаса дровъ, необходимаго на зиму, почему спросъ на дрова не былъ горячимъ; во-вторыхъ, по причинѣ прекращенія изъ-за войны, какихъ бы то ни было построекъ, кирпичнозаводчики, имѣя большіе запасы кирпича, окончательно рѣшили не обжигать кирпича лѣтомъ 1905 г.; въ-третьихъ, много заводовъ по примѣру сахаро-рафинаднаго завода, передѣлали

свои топки для отопленія каменнымъ углемъ и, наконецъ, въ-четвертыхъ, вслѣдствіе полнаго отсутствія работы въ казенномъ лѣсу, рабочіе—крестьяне изъ прилегающихъ къ лѣсу селъ и деревень занялись копкою пней на вырубленныхъ дѣлянкахъ и стали снабжать пневымъ топливомъ почти все мѣстные фабрики и заводы. Все это вмѣстѣ взятое заставило дровопромышленниковъ „спустить“ съ назначенныхъ ими цѣнъ по два, даже по три рубля на сажень дровъ.

Въ настоящее время цѣны на дрова здѣсь держатся слѣдующія. Березовыя и дубовыя дрова полутораршинныхъ полѣнницъ съ доставкой—21—22 рубля; ольховыя—20—21 руб., и сосновыя—17—18 руб., за кубическую сажень сухихъ дровъ 12×13 четвертей. На осиновыя дрова нѣтъ спроса, такъ какъ эти дрова преимущественно покупались кирпичнозаводчиками для „окура“. Что касается дровъ изъ пней, то цѣна на нихъ вслѣдствіе массы доставщиковъ дошла до самаго низкаго уровня—11 р.—11 р. 50 к. за сажень 12×13 четвертей съ доставкой на заводы. Кстати сказать, что изъ этой эксплуатаціи рабочій вырабатываетъ въ день 25 коп., много 30 коп. Дѣло въ томъ, что въ казну рабочій платитъ 3 руб. съ десятины, на которой заготавливаетъ максимумъ 8 куб. саж. пневыхъ дровъ, причемъ самый лучшій рабочій заготавливаетъ въ день не болѣе  $\frac{1}{8}$  саж.; доставка  $\frac{1}{8}$  саж. дровъ обходится минимумъ 75 коп. И такъ  $37\frac{1}{2}$  коп. (плата за  $\frac{1}{8}$  въ казну) + 75 коп. (доставка) = 1 руб. 12 $\frac{1}{2}$  к.; 1 руб. 43 $\frac{3}{4}$  коп. (выручка) — 1 руб. 12 $\frac{1}{2}$  коп. = 31 $\frac{1}{4}$  коп. приходится на долю рабочаго за рабочій день, не считая, конечно, времени, затраченнаго на „сдачу“ покупщику. И если съ десятины получается хотя немного меньше 8 саж., да доставка вслѣдствіе распутицы обходится дороже 75 коп. за  $\frac{1}{8}$  саж. и притомъ, если еще окажется недостача въ укладкѣ, ибо, какъ не хитритъ крестьянинъ-работникъ, возчикъ и его „образовываетъ“,—при такихъ условіяхъ нерѣдко бываетъ, что крестьянинъ-работникъ, часто почесывая затылокъ, наивно говоритъ: „зарабывъ—нызарабывъ, зато дина ломавъ, тай погулявъ день въ городѣ“...

На гилье (дрова изъ толстыхъ вѣт.) почти нѣтъ спроса. Да и вообще торговля этими дровами какъ-то уходитъ на задній планъ, такъ какъ потребителями ихъ являются исключительно обыватели изъ бѣднѣйшаго класса, которымъ приходится отдавать на „выплатъ“, причемъ проси Бога, чтобы у нихъ было чѣмъ уплачивать.

Въ настоящее время изъ Николаева прибыла компанія дровопромышленниковъ въ лицѣ нѣкогого г. Шейна и устроила двѣ конторы: одну при станціи Бѣлозерье, а другую при ст. Черкасы. Съ прибытіемъ этой компаніи цѣны на дрова были поднялись, но скоро, очевидно, произошло соглашеніе съ мѣстными дровопромышленниками, и цѣны установлены слѣдующія. За лѣсовую сажень дровъ (12 арш. по длинѣ, 1 $\frac{1}{2}$  арш. длины полѣнницы и 2 арш. 6 верш. вышина дровъ) съ доставкой на одну изъ вышеупомянутыхъ желѣзнодорожныхъ станцій: за сосновыя дрова 23 руб. и за березовыя 24 руб. 25 коп. за сажень. Дрова, согласно

условій съ компаніей, должны быть хорошаго качества, безъ всякаго фаута, крупныя полѣнницы и тщательная укладка. Выдаетъ контора авансомъ по 8—10 руб. на лѣсовую сажень дровъ. Исключительно покупаютъ сухія дрова, причемъ задаточныя деньги выдаютъ солиднымъ лѣсоторговцамъ подъ надежной гарантіей.

Что касается черкасскихъ лѣсниковъ, то они свои дрова, какъ-то: обapolки (куски), трость (обрѣзки отъ досокъ циркулярною пилою) и „стулья“ (обрѣзки колодъ) продаютъ по слѣдующимъ цѣнамъ: дрова обapolки 7—8 рублей, трость 4—5 руб. за сажень; „стулья“ же лѣсники сами употребляютъ для топлива, а частію продаютъ „знакомымъ“ 12—14 руб. за сажень; гонтовыя дрова (осколки и негодныя полѣнницы для выдѣлки гонточки) изъ сплавныхъ колодъ продаются по 10—12 руб. за сажень,—все за кубическую сажень 12×12×12 четвертей.

Черкаскы.

*М. Л. Гальперинъ.*

### Крещенская ярмарка въ Н.-Новгородѣ.

Привозъ различныхъ товаровъ, преимущественно кустарнаго производства, на крещенскую ярмарку въ настоящемъ году выразился въ меньшемъ размѣрѣ, какъ по количеству привезенныхъ товаровъ, такъ равно и по размѣру занятыхъ торговыхъ мѣстъ,—въ прошломъ году городской управой было сдано 250 мѣстъ, а въ настоящемъ году значительно менѣе; въ особенности замѣтно сокращеніе въ привозѣ валеной обуви, шорныхъ и рукавичныхъ товаровъ и отчасти деревянныхъ кустарныхъ игрушекъ.

Сокращеніе привоза валеной обуви, по объясненію торговцевъ, произошло вслѣдствіе того, что на этотъ товаръ было хорошее требованіе на мѣстахъ для интендантства, а потому большинство кустарей было занято исполненіемъ заказовъ отъ болѣе крупныхъ кустарей, которые взяли на себя обязательство; въ отношеніи же рукавичныхъ товаровъ, кромѣ казенныхъ заказовъ, имѣли вліяніе также и обѣ послѣднія частныя мобилизаціи, благодаря которымъ часть кустарей была призвана на дѣйствительную службу въ ряды арміи.

Цѣны на различные деревянные предметы кустарнаго производства, какъ и всегда стоятъ съ маленькими измѣненіями. Расцѣнка семеновской мебели, крытой олифой, слѣдующая. Столы письменныя изящной работы, длиною 7 четв. съ 5 ящиками отъ 20 руб. до 25 руб., 6-ти четв. съ 4 ящиками отъ 15 руб. до 20 руб.; столы преддиванныя овальныя отъ 5 руб. 50 коп. до 7 руб. 50 коп., смотря по отдѣлкѣ; столы круглыя для столовой отъ 7 руб. до 8 руб. 50 коп., смотря по величинѣ и отдѣлкѣ; столы для дамскихъ рукодѣлій съ открывной доской и нѣсколькими ящиками отъ 5 руб. до 6 руб.; шкатулки для чая и сахара отъ 1 руб. 50 коп. до 1 руб. 75 коп.; стулья обыкновенныя отъ 2 руб. до 2 руб. 50 коп.; кресла обыкновенныя отъ 4 руб. 25 коп. до 5 руб.; кресла складныя отъ 3 руб. 50 коп. до 4 руб.; табуреты отъ 1 руб. до 1 руб. 50 коп.; этажерки разборныя

квадратныя, изящной работы съ 4-мя полками, высокою 3 арш., отъ 10 руб. до 15 руб.; буфеты небольшого размѣра отъ 20 руб. до 22 руб.; дѣтская обстановка, состоящая изъ дивана, стола и 2-хъ стульевъ отъ 3 руб. 50 коп. до 4 руб.; столы шахматныя отъ 1 руб. 20 коп. до 2 руб.; угловые столики отъ 1 руб. до 1 руб. 20 коп. за штуку.

Особенное вниманіе на семеновскую мебель было обращено пріѣзжими офицерами, и они покупали ее съ удовольствіемъ.

Расцѣнка обыкновенной столярной мебели, также работы кустарей изъ Семеновскаго уѣзда, слѣдующая: диваны пружинныя, обыкновенныя, обитыя легкой матеріей (по 40 коп. аршинъ) отъ 11 руб. до 13 руб., турецкій фасонъ, обитыя такой же матеріей, отъ 13 руб.; кресла, обитыя такой же матеріей, отъ 3 руб. до 5 руб. за кресло; буфеты фасонныя большіе, отдѣланные подъ орѣхъ, сосновые отъ 16 руб. до 20 руб.; буфеты, оклеенныя орѣховой фанеркой, довольно чистой работы, среднихъ размѣровъ отъ 25 руб. до 30 руб.; горки, оклеенныя орѣховой фанеркой, изящной работы, безъ стеколъ отъ 20 руб. до 25 руб., средней работы, отдѣланные подъ воскъ, отъ 15 руб. до 18 руб. и горки сосновыя, простой работы, отъ 8 руб. до 12 руб. за штуку; столы ломберныя, оклеенныя орѣховой фанеркой, безъ сукна отъ 3 руб. 50 коп. до 4 руб.; комоды съ 4-мя ящиками полированные отъ 10 руб. до 12 руб., оклеенныя фанеркой отъ 12 руб. до 14 руб.; столы обѣдненные съ откидными полами, липовыя полированные отъ 4 руб. 50 коп., дубовыя отъ 6 руб. 50 коп. до 7 руб. за штуку.

Простою необходимою утварью и посудой торговали слѣдующими цѣнами: чашки осиновыя красныя для рабочихъ, артельныя на 4 человѣка отъ 1 руб. 90 коп. до 2 руб., на 8 человѣкъ 2 р. 50 к.—2 р. 60 к. и на 15 человѣкъ 2 р. 70 к.—2 р. 80 к.; чашки, крытыя олифой, семеновскихъ кустарей на 2 человѣка 2 р., на 4 чел. 2 р. 30 к. и на 6 человѣкъ 2 р. 50 к. за десятокъ (послѣднія работаютъ, какъ извѣстно, въ Ветлужскомъ краѣ и только поступаютъ къ семеновскимъ кустарямъ для окраски и покрытія олифой); совки бѣлыя некрашенныя отъ 50 к. до 1 р. 25 коп. за десятокъ, смотря по величинѣ; совки крытыя олифой съ разными рисунками отъ 70 к. до 2 руб. за десятокъ, смотря по размѣру; чашки хлѣбныя некрашенныя отъ 10 к. до 20 к.; каталки дѣтскія точеныя некрашенныя отъ 10 к. до 20 к., крашенныя съ разными рисунками отъ 25 к. до 30 к.; солоницы открывныя крестьянскія, стариннаго типа отъ 7 к. до 12 к. за штуку. Ложки пальмовыя столовыя 50 коп., кленовыя 40 к. за десятокъ, осиновыя крытыя олифой, такъ-называемыя „семеновскія“ 1 р., крашенныя обыкновенныя 75 коп. за сотню; ушаты сосновые отъ 35 коп. до 40 коп. за штуку.

Относительно торговли простыми деревянными чашками для рабочихъ можно отмѣтить, что ими торговали до наступленія крещенской ярмарки довольно хорошо и преимущественно крупнаго калибра; покупателями этого товара являлись запасныя нижніе чины,

призванные на действительную службу; цѣны на чашки были повышены на 10 коп. въ десяткѣ.

Плетеными кустарными издѣліями торговали слѣдующими цѣнами: корзинки для письменнаго стола простыя отъ 40 коп. до 1 руб., тоже камышевыя травяныя, изящной работы, отъ 1 руб. 50 коп. до 3 руб., корзинки для цвѣтовъ простыя отъ 20 коп. до 40 коп., камышевыя травяныя отъ 1 руб. 50 коп. до 2 руб., изящной работы, и фасона отъ 2 р. 50 коп. до 3 руб. и дороже; корзинки для цвѣточныхъ букетовъ отъ 40 коп. до 60 коп.; каталки съ корзинкой большихъ размѣровъ съ простыми колесами отъ 1 руб. 50 коп. до 1 руб. 75 коп.; коляски дѣтскія съ корзинкой съ тремя желѣзными колесами высокіе на рессорахъ и съ верхомъ отъ 10 руб. до 13 руб., съ 4-мя колесами на рессорахъ и верхомъ 15 руб.; корзины-чемоданчики камышевыя съ заграничной лентой, изящной работы, размѣромъ 6—8 вершк. 3 р. 50 к., такихъ же размѣровъ камышевыя травяныя отъ 40 к. до 70 коп., 10 вершк. отъ 50 к. до 1 р., большихъ размѣровъ отъ 1 руб. до 3 руб.; корзинки для нѣсколькихъ цвѣтовъ съ цинковымъ тазомъ отъ 3 р. до 3 р. 25 к.; высокіе дѣтскіе стулики простой работы отъ 50 к. до 70 коп., изящной работы со столикомъ отъ 1 р. 40 к. до 2 р. 25 к., дѣтскіе стулики отъ 35 к. до 50 к.; ридикюли отъ 50 к. до 2 р., смотря по изяществу работы; сухарницы отъ 20 к. до 35 к. за штуку. Корзины дорожныя плетенныя изъ сосноваго корня, съ камышевой отдѣлкой 10 вершк. отъ 1 р. 70 к. до 2 р. 50 к., 16 вершк. отъ 3 р. до 4 р., 24 вершк. отъ 7 р. до 8 р. 50 к., круглыя и овальныя большія отъ 2 р. до 3 р., среднія отъ 1 р. 70 к. до 2 р. 25 к. и малыя отъ 1 р. 25 к. до 1 р. 75 к. за штуку.

Торговля на крещенской ярмаркѣ въ настоящемъ году продолжалась четыре дня, такъ какъ послѣднимъ днемъ было воскресенье, а потому торговцамъ и предоставили этимъ днемъ воспользоваться.

*И. Доб—тинъ.*

10 января 1905 года.

#### Торги по волчанскому лѣсничеству, Харьковской губ.

Въ чугуевскомъ волостномъ правленіи 27 сентября 1904 г. было предложено къ торгамъ изъ молодоской, долго-яругской и печенѣгской казенныхъ дачъ, смѣты 1904 года, 112 дѣлянокъ сплошной рубки лиственнаго лѣса твердыхъ породъ (дубъ, кленъ, ясень, груша, яблоня и др.), площадью 62 дес. 1.393 кв. саж., оцѣнкою 58.448 р.

На торгахъ продано, въ 45 рукъ, 78 дѣлянокъ, площадью 47 дес. 136 кв. саж., оцѣнкою 46.775 р., за 60.854 р., т.-е. съ надбавкою 30% сверхъ оцѣнки. Средняя продажная цѣна одной десятины лѣса опредѣлилась въ 1.295 р.

Покупателями лѣса на болѣе крупныя суммы явились: 1) житель с. Мартовой, Яковъ Гавря, купившій въ печенѣгской дачѣ 5 дѣлянокъ, пл. 2 дес. 1.200 кв. саж., оцѣн. 2.798 р., за 4.082 р.; 2) жит. с. Хотомли, Аграфена Пѣхтурова — тамъ же 7 дѣлянокъ, пл. 3 дес. 1.760 кв. саж., оцѣн. 3.352 р., за 3.680 р.;

3) жит. с. Печенѣги, Петръ Челомбитко — такъ же 6 дѣлянокъ, пл. 3 дес., оцѣн. 2.647 р., за 3.641 р.; 4) жит. с. Мартовой, Степанъ Фесенко — тамъ же 5 дѣлянокъ, пл. 2 дес. 1.600 кв. саж., оцѣн. 2.336 р., за 3.309 р.; 5) жит. с. Печенѣги, Иванъ Кобыляцкій — тамъ же 4 дѣлянки, пл. 2 дес., оцѣн. 2.045 р., за 2.750 р.; 6) жит. г. Чугуева, Петръ Пучковъ — 4 дѣлянки, пл. 2 дес. 840 кв. саж., оцѣн. 2.338 р., за 2.630 р.; 7) жит. с. Мартовой, Петръ Гавря — 3 дѣлянки, пл. 2 дес. 518 кв. саж., оцѣн. 1.993 р., за 2.171 р.; 8) жит. с. Зарожной, Прокофій Минаковъ — тамъ же 2 дѣлянки, пл. 1 дес. 40 кв. саж., оцѣн. 1.482 р., за 2.192 р.; 9) жит. с. Хотомли — тамъ же 3 дѣлянки, пл. 2 дес. 1.343 кв. саж., оцѣн. 1.510 р., за 2.081 р.; 10) жит. того же села, Григорій Костюровъ — тамъ же 2 дѣлянки, пл. 2.170 кв. саж., оцѣн. 1.394 р., за 1.987 р.; 11) жит. с. Зарожной, Никифоръ Лаврентьевъ Гордіенко — 2 дѣлянки, пл. 1 дес., оцѣн. 1.318 р., за 1.925 р.; 12) жит. с. Тетлѣги, Федоръ Аргуновъ — тамъ же 2 дѣлянки, пл. 1 дес. 200 кв. саж., оцѣн. 1.223 р., за 1.675 р.; 13) жит. с. Хотомли, Козьма Чужданъ — тамъ же 2 дѣлянки, пл. 1 дес. 190 кв. саж., оцѣн. 1.016 р., за 1.556 р.; 14) жит. с. Сороковки, Павелъ Лузановъ — въ долго-яругской дачѣ 2 дѣлянки, пл. 2.390 кв. саж., оцѣн. 1.294 р., за 1.506 р.; 15) жит. с. Писаревки, Степанъ Бойко — въ печенѣгской дачѣ 2 дѣлянки, пл. 2.377 кв. саж., оцѣн. 1.170 р., за 1.651 р.; 16) жит. с. Пятницкаго, Федоръ Бондаревъ — тамъ же 1 дѣлянку, пл. 1.200 кв. саж., оцѣн. 635 р., за 1.011 р.

Лѣсокультурныя работы состоятъ въ посадкѣ 1—2-хлѣтнихъ саженцевъ дуба не менѣе 2.400 шт. на десятинѣ, причемъ выполненіе этихъ работъ обеспечено залогомъ въ размѣръ 18 руб. съ десятины проданнаго лѣса.

*С. Б.*

#### Х р о н и к а.

##### Новое предпріятіе въ Костромѣ.

Въ Костромѣ съ весны текущаго года открывается новый заводъ для подготовки издѣльнаго лѣса, путемъ сушки и распиловки его, а также для приготовленія древесной стружки, какъ упаковочнаго матеріала.

Необходимые для обработки сорта лѣса уже приготовлены, на сумму до 100.000 рублей. Заводъ же будетъ стоить около 30.000 рублей. Мѣсто завода рядомъ съ зданіемъ арестантскихъ ротъ на берегу р. Костромы, на собственной землѣ владѣльцевъ. Послѣдніе представляютъ собою товарищество изъ родственниковъ, имѣющихъ собственныя дачи и желающихъ возможно лучше извлечь изъ нихъ доходъ. Заводъ этотъ будетъ имѣть успѣхъ, такъ какъ до настоящаго времени въ Костромѣ трудно было доставать сухой издѣльный лѣсъ и тесъ, несмотря на то, что имѣется четыре лѣсопильных завода, которые лучший тесъ въ сыромъ видѣ сбываютъ въ Москву, а Костромѣ достается преимущественно бракъ.

15 января 1905 г.  
Кострома.

*В. Чарнецкій.*

Акционерное общество лѣсной промышленности и паровыхъ лѣсопильныхъ заводовъ, бывш. П. и Ш. Гетцъ и К<sup>о</sup>.

Съ Высочайшаго разрѣшенія, послѣдовавшаго 5 ноября 1904 г., Австрійское акционерное общество, подъ наименованіемъ: „Акционерное Общество лѣсной промышленности и паровыхъ лѣсопильныхъ заводовъ, бывш. П. и Ш. Гетцъ и К<sup>о</sup>“ (Actien-Gesellschaft für Holzgewinnung und Dampfsägenbetrieb, vormals P. und C. Goetz und C<sup>o</sup>), открываетъ дѣйствія въ Имперіи по эксплуатаціи лѣсопильнаго завода, находящагося въ г. Рени, Бессарабской губерніи, и принадлежащаго М. Пфлаумъ и О. Маубахъ.

Для производства операций въ Россіи общество отдѣляетъ изъ основного капитала (10.000.000 фр.)—100.000 руб.

По завѣдыванію дѣлами общества долженъ быть назначенъ въ Россіи особый отвѣтственный агентъ. Агентъ этотъ обязанъ: а) отвѣчать отъ имени общества по всѣмъ могущимъ возникнуть въ Россіи у общества судебнымъ дѣламъ и б) безотлагательно и самостоятельно разрѣшать отъ имени общества всѣ дѣла, по коимъ могутъ быть заявлены требованія къ обществу какъ русскимъ правительствомъ, такъ и частными лицами, какъ посторонними, такъ равно и служащими въ обществѣ, и въ томъ числѣ рабочими.

Опечатка. Въ статьѣ Д. М. Кравчинскаго, „Сушить ли сѣверный лѣсъ почву“, помѣщенной въ № 1 журнала, въ таблицѣ на стр. 4, во второмъ столбцѣ цифръ, въ п. № 5, вмѣсто 11,96 слѣдуетъ 17,96.

## Справочный отдѣлъ.

### Предстоящіе торги и поставки.

31 января въ кошелевскомъ волостномъ правленіи, Рога-чевск. у., торги на продажу казеннаго лѣса на 166.211 руб. (см. объявл. въ № 3 „Лѣсопр. Вѣстника“).

3 февраля въ чигиринскомъ волостномъ правленіи, Быховск. у., торги на продажу казеннаго лѣса на 24.062 руб. (см. объявл. въ № 3 „Лѣсопр. Вѣстника“).

4 февраля въ управленіи курско-харьк.-севастопольск. ж. д. (Харьковъ), въ 12 ч., конкуренція на поставку сосновыхъ матеріаловъ (см. объявл. въ №№ 1—3 „Лѣсопр. Вѣстника“).

Редакторъ-издатель Н. С. Нестеровъ.

## Лисинская лѣсная школа

можетъ рекомендовать своихъ учениковъ, окончившихъ курсъ, для производства лѣсоустроительныхъ и лѣсныхъ работъ въ имѣніяхъ частныхъ лѣсовладѣльцевъ. Адресъ: Тосна, Петерб. губ. 3—1

## 2.000—4.000 руб.

побочнаго ежегоднаго дохода можетъ имѣть каждый, кто за 300—600 руб. (допускается разсрочка платежа) приобрететъ у насъ машину съ рецептами и со всѣми указаніями, какъ устроить заводъ и самому, безъ предварительнаго обученія и посторонней помощи, выдѣлывать фруктовые, ягодные, сельтерскія и другія минеральныя воды, лимонады-гезезы, медъ, разные квасы и французскіе напитки и вина: сидръ, шампань, апельс. и др. Смѣты и самые полные, практически составленные, иллюстрированные прейсъ-курранты высылаемъ за десять 7-коп. почтовыхъ марокъ—

Фабрика машинъ ИППО и К<sup>о</sup>,

Варшава, Грибная ул., соб. домъ, № 15.

VII-й ГОДЪ  
ИЗДАНІЯ.

ОТКРЫТА ПОДПИСКА НА 1905 ГОДЪ  
НА ЕЖЕНЕДѢЛЬНЫЙ ЖУРНАЛЪ

VII-й ГОДЪ  
ИЗДАНІЯ.

# ЛѢСОПРОМЫШЛЕННЫЙ ВѢСТНИКЪ.

Журналъ лѣсного хозяйства, лѣсопромышленности и торговли лѣсомъ.

ПОДПИСНАЯ ЦѢНА на годъ 6 рублей и на полгода 4 рубля.

ПОДПИСКА НА ЖУРНАЛЪ ПРИНИМАЕТСЯ въ конторѣ редакціи (Москва, Долгоруковская улица, д. № 42) и въ извѣстныхъ книжныхъ магазинахъ.

Редакторъ-издатель Н. С. Нестеровъ.

## ВЛАДИМИРСКО-РЯЗАНСКОЕ

### Управленіе Государственными Имуществами

симъ объявляетъ, что въ текущемъ 1905 году назначены торги безъ переторжки на продажу лѣса изъ казенныхъ дачъ Рязанской губерніи, Куршинскаго лѣсничества, въ Вѣтчанскомъ Волостномъ Правленіи, Касимовскаго уѣзда, 22 февраля, на сумму 34.842 рубля.

Подробныя условія продажи, предварительно торговъ, можно видѣть во Владимірско-Рязанскомъ Управленіи Государственными Имуществами въ губ. гор. Владимірѣ, и въ канцеляріи вышесказаннаго лѣсничаго; для осмотра же въ натурѣ продаваемаго лѣса слѣдуетъ обращаться къ тому же лѣсничему и чинамъ лѣсной стражи.

# Технический журналъ „ВѢСТНИКЪ ОБЩЕСТВА ТЕХНОЛОГОВЪ“

будетъ издаваться въ 1905 году по прежней программѣ, а именно:

а) Свѣдѣнія о дѣятельности Общества Технологовъ (краткія извлеченія изъ протоколовъ, свѣдѣнія о мѣстахъ и тому подобное). б) Свѣдѣнія, касающіяся фабричной промышленности, желѣзнодорожнаго и строительнаго дѣла. в) Краткія свѣдѣнія объ устройствѣ и дѣятельности различныхъ техническихъ учебныхъ заведеній, какъ отечественныхъ, такъ и иностранныхъ. г) Статьи и рефераты технического содержанія по различнымъ отраслямъ механической и химической технологій. д) Политико-экономическія и статистическія статьи по вопросамъ промышленности и торговли. е) Свѣдѣнія о положеніи и дѣятельности технологовъ и инженеръ-технологовъ въ С.-Петербургѣ и другихъ городахъ. ж) Смѣсь. Біографіи и некрологи. Библиографическія указанія. Правительственныя распоряженія. з) Корреспонденція. Вопросы и отвѣты. и) Объявленія.

ВѢСТНИКЪ выходитъ ежемѣсячно. Подписная цѣна на журналъ въ годъ: для членовъ Общества 5 руб., для лицъ, не состоящихъ членами Общества, 7 руб., для студентовъ (допускается разсрочка по третямъ года—по 1 р.) 3 рубля.

ОТДѢЛЬНЫЙ НУМЕРЪ 75 коп.

Подписка и объявления принимаются:

Въ С.-Петербургѣ, въ конторѣ редакціи, при Правленіи Общества Технологовъ, Англійскій, 45.

3—1

Принимается подписка на журналъ

## „ВѢСТНИКЪ ЯРОСЛАВСКАГО ЗЕМСТВА“

издающійся съ января 1903 г. въ гор. Ярославлѣ по новой, расширенной программѣ, заключающей въ себѣ слѣдующія пять отдѣловъ:

I. Правительственныя распоряженія. (Законы и распоряженія правительства, преимущественно относящіяся къ земскимъ и городскимъ учрежденіямъ. Постановленія ярославскаго губернскаго по земскимъ и городскимъ дѣламъ присутствія.) II. Обзоръ дѣятельности земскихъ и городскихъ учреждений Ярославской губерніи, особенно по вопросамъ, касающимся взаимной связи ихъ между собою по предметамъ народнаго образованія, путей сообщенія и т. д. III. Краткая хроника земской дѣятельности въ другихъ губерніяхъ, преимущественно сосѣднихъ съ Ярославскою и приволжскихъ. IV. Замѣтки и свѣдѣнія, касающіяся земледѣнія и сельскаго хозяйства, промышленности, отхожихъ промысловъ и кустарныхъ издѣлій, народнаго образованія (при посредствѣ земскихъ и церковно-приходскихъ школъ), страхованія отъ огня, общественнаго призрѣнія, народнаго продовольствія, путей сообщенія, народнаго здравія, вопросы санитарные, гигиеническіе и ветеринарные, а также статьи и замѣтки, имѣющія своей цѣлью изученіе Ярославской губерніи въ историческомъ, этнографическомъ и статистическомъ отношеніяхъ, примѣнительно къ современнымъ нуждамъ и потребностямъ Ярославской губерніи.

Въ „Вѣстникѣ“ принимаютъ участіе слѣдующія лица: Берштейнъ Б. Г., Власевъ С. В., Воробьевъ К. Я., Высоцкій Н. Г., Городцевъ В. А., Дедюлинъ А. В., Дидрихиль А. А., Дидрихиль Э. А., Дружининъ Н. П., Изразцовъ Н. М., Крашенинниковъ А. П., Критскій П. А., Мизинъ П. И., Михайловскій С. А., Михѣевъ В. А., Мусинъ-Пушкинъ С. А., Одинцовъ Н. П., Пастуховъ Д. Д., Піотрашко Л. А., Пашенко С. Н., Поповъ С. А., Сабанѣевъ Н. П., Свиришевскій А. Р., Скалонъ В. Ю., Свящ. С. Соколовъ, Ступинъ М. Я., Трефоловъ Л. Н., Тихомировъ И. А., Титовъ А. А., кн. Шаховской Д. И., Ягодинъ-Кувшиновъ И. Н., Яковлевъ А. И., Якушкинъ Е. И., Оедоровъ Д. И. и др.

„Вѣстникъ Ярославскаго Земства“ выходитъ два раза въ мѣсяцъ въ размѣрѣ 3 печатныхъ листовъ.

Подписка принимается въ ярославской губернской земской управѣ, книжномъ складѣ губернскаго земства, уездныхъ земскихъ управъ и земскими страховыми агентами. Подписная цѣна безъ доставки и пересылки 2 руб. въ годъ, съ доставкой и пересылкою 3 рубля.

За частныя объявленія взимается построчная плата, смотря по шрифту, отъ 5 до 10 коп., если они не превышаютъ 10 строкъ; за дальнѣйшій же типографскій наборъ взимается половинная стоимость.

Редакторъ, Предсѣдатель Ярославской Губерн. Зем. Управы А. П. Крыловъ.

3—1

ОБЪЯВЛЕНІЯ въ журналѣ „Вѣстникъ Общества Технологовъ“ принимаются по нижеслѣдующимъ цѣнамъ.

### Годовыя со всякаго срока

Впереди текста:	Годовыя на обложкѣ:
За страницу . . . . . 160 р.	Послѣд. (4) стр. . . . . 250 р.
„ 1/2 „ . . . . . 90 „	Вторая . . . . . 200 „
„ 1/4 „ . . . . . 60 „	Третья . . . . . 175 „
„ 1/8 „ . . . . . 35 „	
Позади текста:	Разовыя:
За страницу . . . . . 125 р.	За страницу . . . . . 25 р.
„ 1/2 „ . . . . . 70 „	„ 1/2 „ . . . . . 15 „
„ 1/4 „ . . . . . 45 „	„ 1/4 „ . . . . . 10 „
„ 1/8 „ . . . . . 25 „	„ 1/8 „ . . . . . 6 „

Мелкія объявленія годовыя за строку петита въ одинъ столбецъ 80 к. разовыя по 20 к.

ИСКЛЮЧИТЕЛЬНАЯ СТРАНИЦА: передъ текстомъ 200 р., послѣдняя передъ обложкой 175 р., 1-я послѣ 2-й стр. обложки 175 р. Объявленія полугодовыя и четверть-годовыя на 25% дороже годовыхъ. За разсылку объявленій за тысячу экземпляровъ въ 1 лотъ—10 р. Обмѣнныя объявленія другихъ журналовъ и газетъ принимаются по взаимному соглашенію.

9-ый годъ изданія.

Открыта подписка на 1905 годъ  
НА ЕЖЕМѢСЯЧНЫЙ ТЕХНИЧЕСКІЙ ЖУРНАЛЪ

## ИЗВѢСТІЯ

Южно-Русскаго Общества Технологовъ,

издаваемый по слѣдующей программѣ: 1) Свѣдѣнія о дѣятельности Общества: протоколы общихъ собраний, адреса членовъ Общества, родъ ихъ службы и т. п. 2) Различныя статьи по вопросамъ техники и промышленности. Электротехника. 3) Фабричное и желѣзнодорожное дѣло. 4) Техническое образованіе и техническія учебныя заведенія въ Россіи и заграничій. 5) Политико-экономическія статьи по вопросамъ промышленности. Статистика. Управление фабриками и заводами. Фабрично-заводская гигиена. 6) Главнѣйшія правительственныя распоряженія и мѣропріятія относительно фабрикъ и заводовъ. 7) Хроника. Обзоръ техническихъ журналовъ. Рецензіи. Библиографія и проч. 8) Полемика. Корреспонденція. Вопросы и отвѣты. 9) Смѣсь. Біографіи и некрологи. 10) Объявленія.

Подписная цѣна на журналъ съ доставкой и пересылкой: Для членовъ Общества 1 р., для постороннихъ лицъ и учреждений 5 р. Отдѣльный номеръ 45 к. За перемѣну адреса 25 к.

Плата за объявленія: годовыя, начиная съ любого номера.

На обложкѣ: вторая стран., 1 стр.	120 р.	1/2 стр.	80 р.	1/4 стр.	60 р.
третья страница	100 „	60 „	40 „		
четвертая страница	160 „	100 „	75 „		
Впереди текста	100 „	75 „	50 „		
Позади текста	80 „	60 „	40 „		

Разовыя объявленія 1 стр. 20 р., 1/2 стр. 12 р., 1/4 стр. 8 р.

Мелкія объявленія: годовыя по 40 к. за строку петита въ 4 столбца и разовыя по 10 к.

За объявленія по особому заказу взимается повышенная плата по соглашенію. Разсылка объявленій, не превышающихъ 1 лота, принимается по 1 р. 50 к. за 100 экземпляровъ.

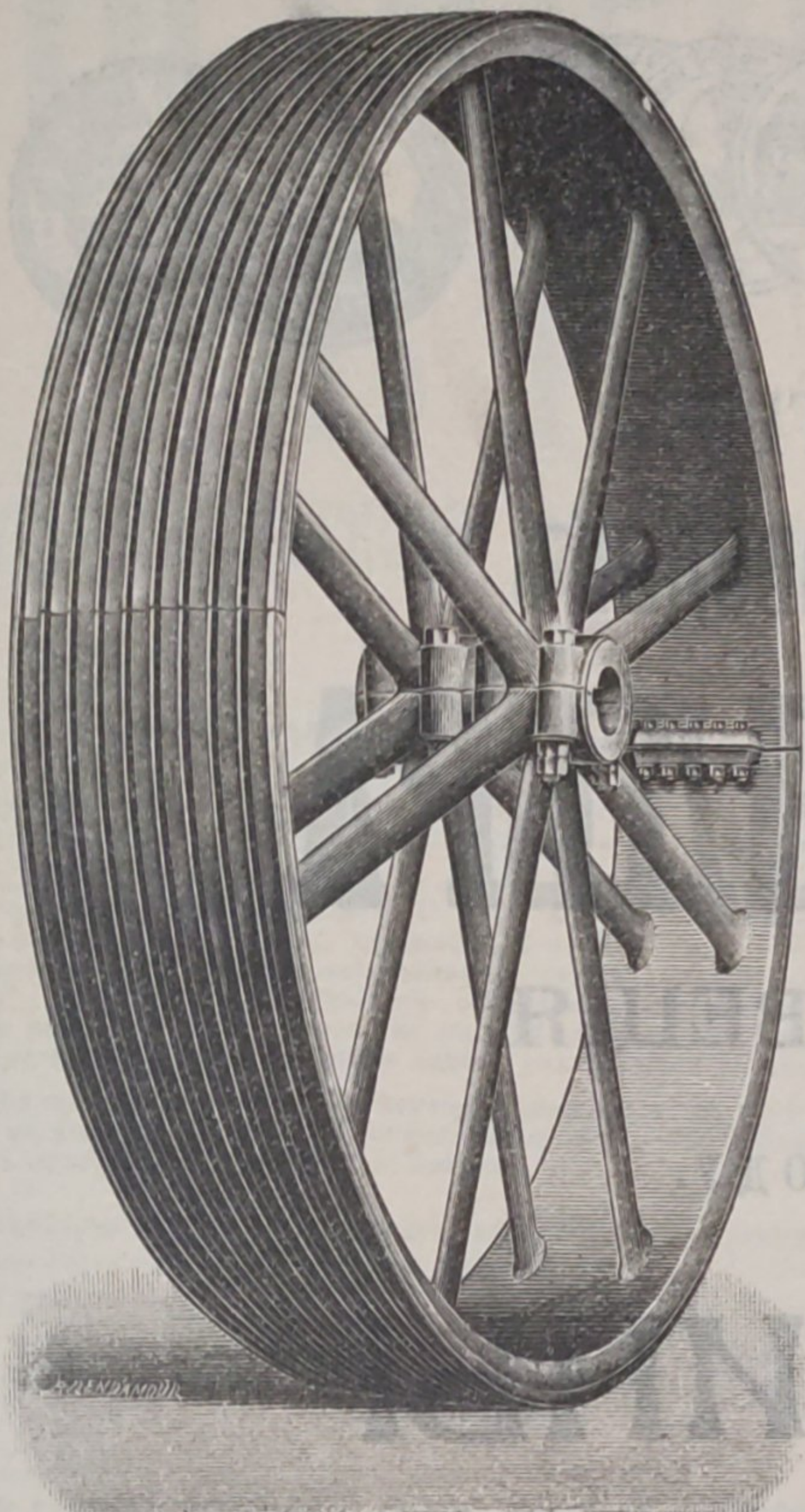
Подписка принимается на журналъ и объявленія въ Харьковѣ, Петровскій переулокъ, д. № 18.

3—1

Каталоги, смѣты и проекты высылаются по востребованію.

Адресъ для телеграммъ: Лодзь „трансмиссія“.

Адресъ для телеграммъ: Лодзь „трансмиссія“.



# Ј. ЈОНЪ ВЪ ЛОДЗИ.

Крупнѣйшій заводъ въ Россіи, изготовляющій специально **ПРИВОДЫ** (трансмиссіи) новѣйшей цѣлесообразнѣйшей конструкции.

(Заводъ основанъ въ 1866 г.)

Многолѣтній богатый опытъ по оборудованію приводами лѣсопильныхъ и деревообдѣлочныхъ заводовъ.

Заводъ изготовляетъ: стальные валы; муфты - тарельчатая, селлеровскія, продольно - свертные, створчатая, гуковыя, уравнивательныя, кулачныя и фрикціонныя; экономяе самосм. подшипники, собственн. типовъ и сист. „Селлера“; ремне-надѣватели и передвижатели; подвѣски—на колонкѣ, нормальныя „Селлера“, стержневая, двуплечія и другія; основныя плиты подъ подшипники, чугуныя стойки, стѣнныя коробки, кронштейны настѣнные и на колонны, ременные шкивы машинной формовки, канатные блоки и проч. детали.

Каталоги, смѣты и проекты высылаются по востребованію.

Техническая контора

## Торговый домъ НИДМАНЪ и К<sup>о</sup>.

МОСКВА, Мясницкая, уг. Златоустовскаго и Георгіевскаго пер., д. Бахрушина.

ГЛАВНОЕ ПРЕДСТАВИТЕЛЬСТВО ДЛЯ РОССИИ

Общества Производства машинъ для обработки дерева

## „СТЕЛЛА“ въ Ригѣ.

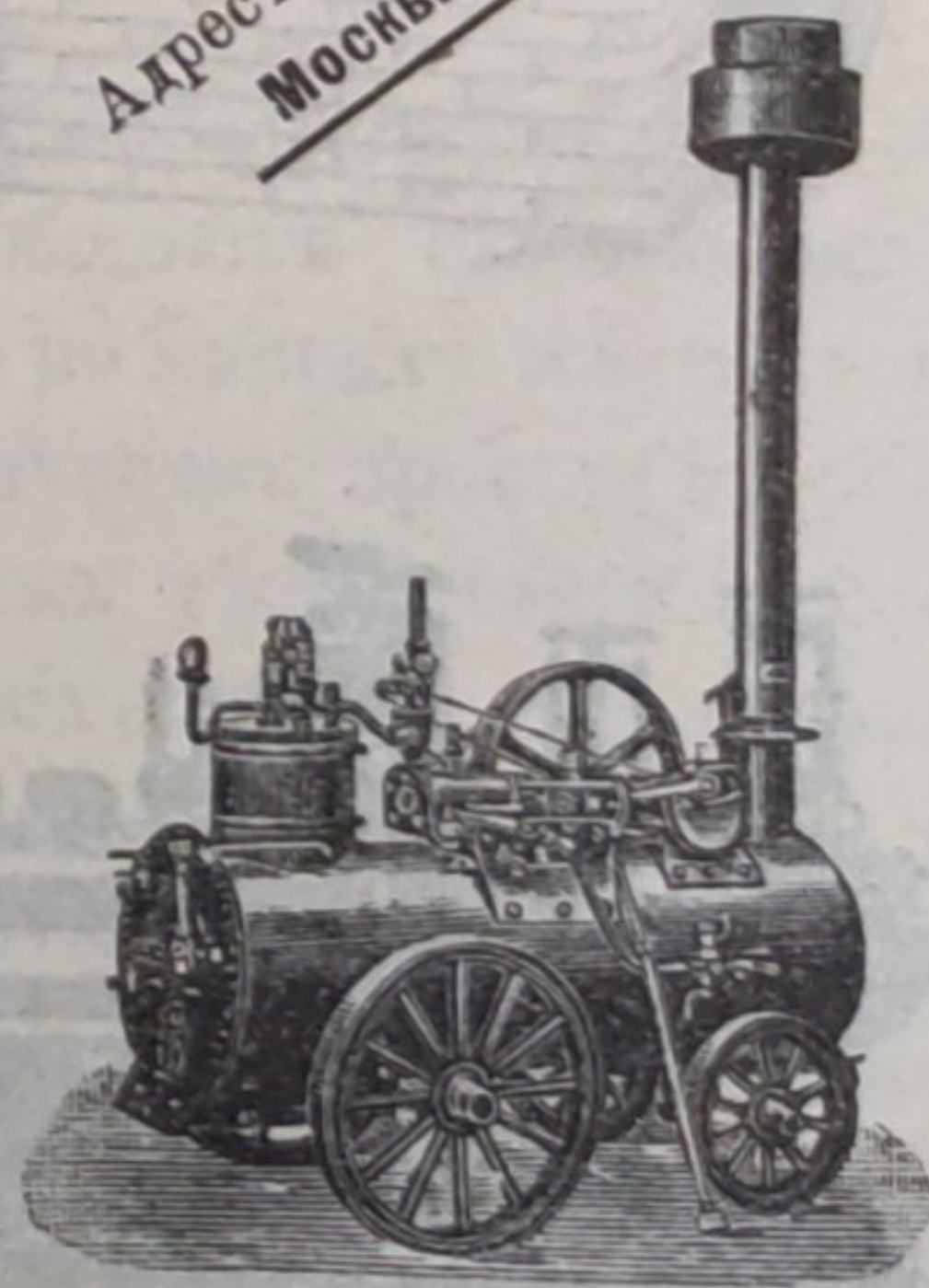
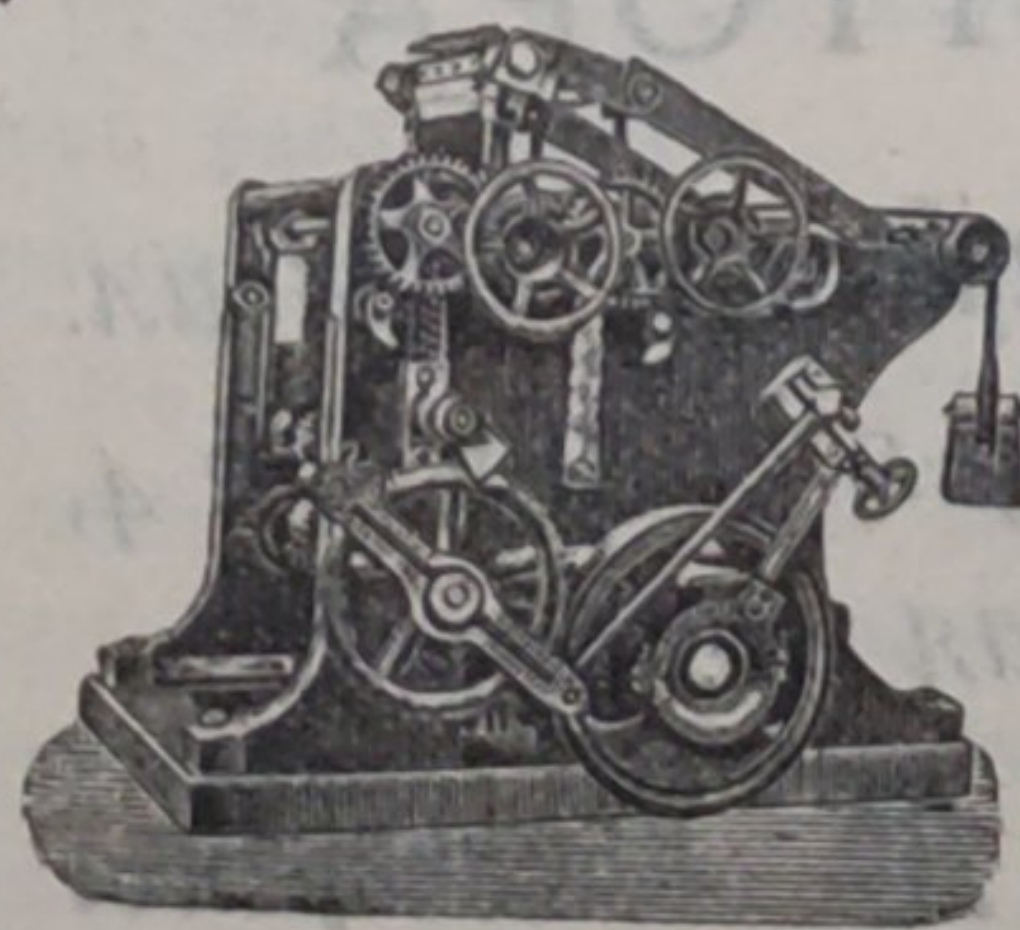
НОВОСТЬ: переносная лѣсопильная рама патентъ „Стелла“, не требующія фундамента. Незамѣнимы для использованія лѣсныхъ участковъ.

Полное оборудованіе лѣсопильныхъ заводовъ, бочечныхъ и паркетныхъ фабрикъ и проч.

## ЛОКОМОБИЛИ.

Трансмиссіи новѣйшей конструкции съ самосмазывающимися подшипниками, приспособленными для пыльныхъ помѣщеній, и фрикціонныя муфты.

Складъ всѣхъ размѣровъ ремней кожаныхъ и изъ верблюжьей шерсти фабрики Кеммерихъ и К<sup>о</sup> въ Берлинѣ.



Телефонъ № 69—26.

Адресъ для телеграммъ:  
Москва. АППРЕТУРА.

Каталоги, смѣты и чертежи высылаются по востребованію безвозмездно.



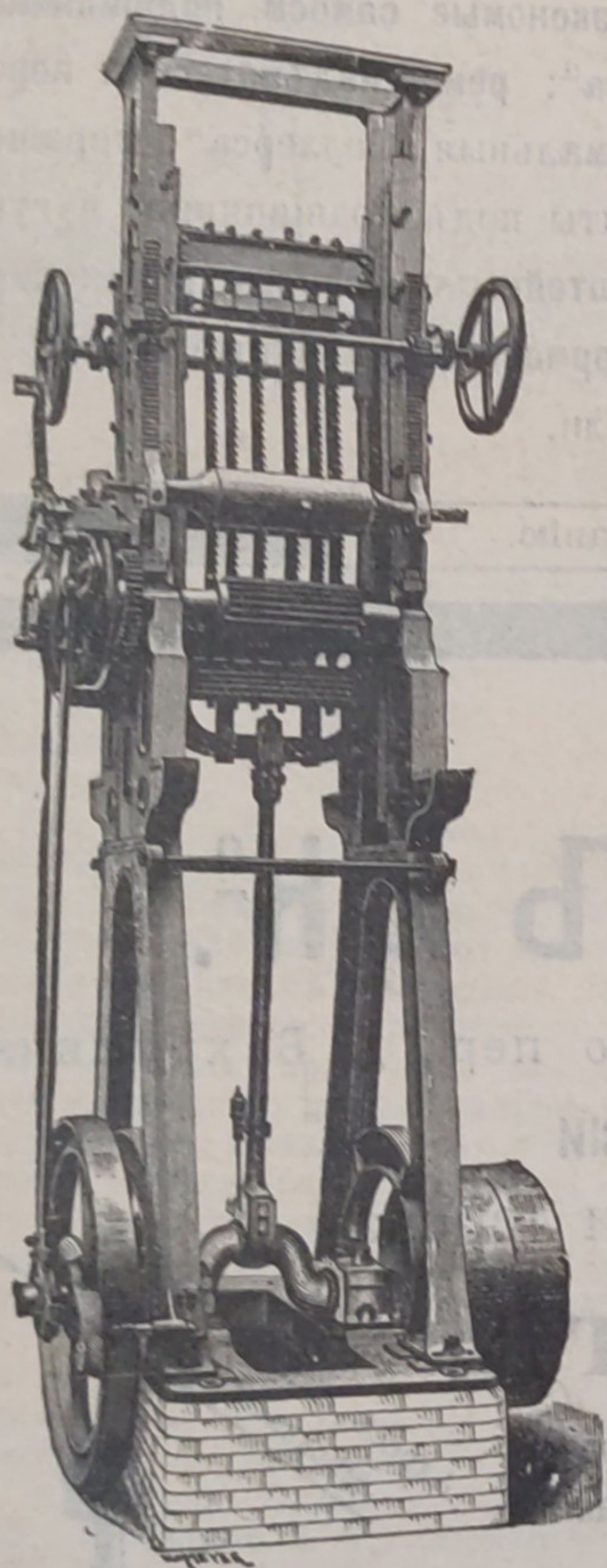
АКЦИОНЕРНОЕ ОБЩЕСТВО  
МАШИНОСТРОИТЕЛЬНЫХЪ ЗАВОДОВЪ

**І. и К. Г. БОЛИНДЕРА**

ВЪ СТОКГОЛЬМЪ—ШВЕЦІЯ.

Основано въ 1844 году.

## МАШИНЫ ДЛЯ ОБРАБОТКИ ДЕРЕВА.

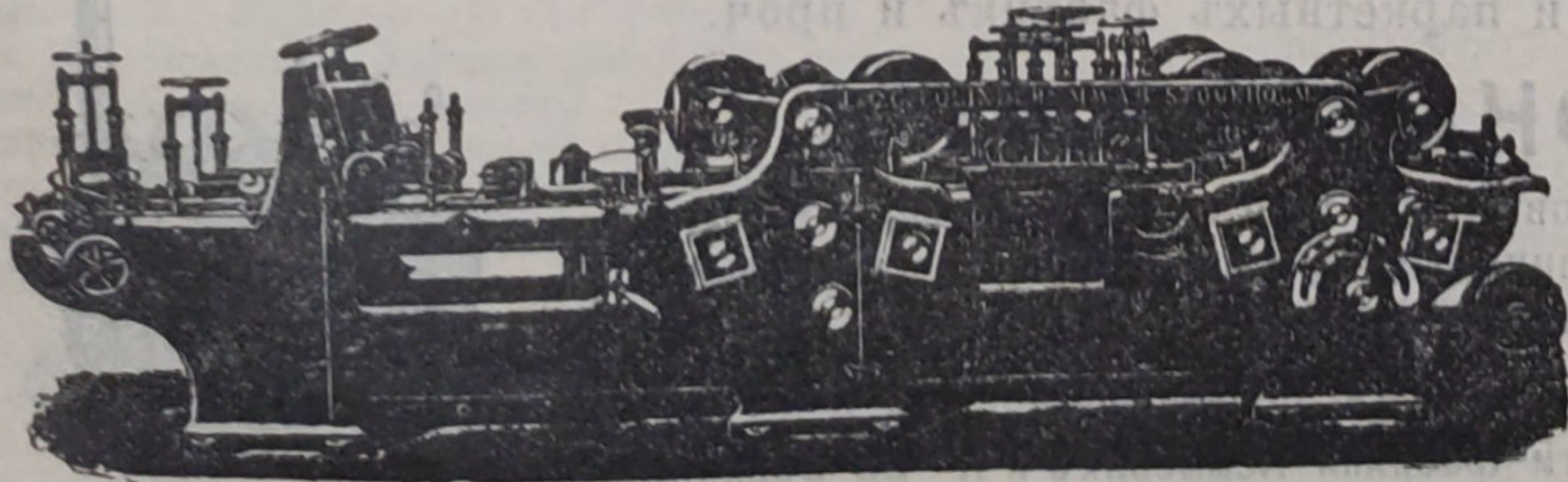


Строгальные станки новѣйшей конструкции и недостигнутой еще по сіе время производительности изготовляются въ болѣе чѣмъ 30 величинъ. Съ нашимъ строгальнымъ станкомъ № 12 была достигнута производительность въ 100000 футъ или 43000 аршинъ гребня и паза въ теченіе 10 час

Высшая награда «GRAND-PRIX» на всемирной выставкѣ въ Парижѣ 1900 г.

КОНТОРА

въ С.-Петербургѣ — Васил.  
Островъ, 9-я линія, № 4,  
Техническая контора  
Ад. Кьельгрекхъ.



Заводъ въ СТОКГОЛЬМЪ—ШВЕЦІЯ.

Остерегаться поддѣлокъ, выдаваемыхъ за производство нашихъ заводовъ!