

# ЛѢСОПРОМЫШЛЕННЫЙ ВѢСТНИКЪ.

ЖУРНАЛЬ ЛѢСНОГО ХОЗЯЙСТВА, ЛѢСНОЙ ПРОМЫШЛЕННОСТИ И ТОРГОВЛИ ЛѢСОМЪ.  
ВЫХОДИТЬ ЕЖЕНЕДѢЛЬНО.

Подписная цѣна съ доставкой и пересылкой: на годъ—шесть руб-лей и на полгода—четыре рубля; отдѣльные номера по 25 коп.

За напечатаніе объявленій на послѣднихъ страницахъ взимается за одинъ разъ: за цѣлую страницу—30 руб., за  $\frac{1}{2}$  страницы—20 руб., за  $\frac{1}{4}$  страницы—12 руб., за  $\frac{1}{8}$  страницы—8 руб. и за строку пята въ 25 буквъ—20 к. При повтореніи дѣлается скидка по особому тарифу Редакціи. За пересылку отдѣльныхъ объявленій, вѣсомъ до 1 лота, взимается по 70 коп. и по 35 коп. за каждый добавочный лотъ, съ каждой сотни экземпляровъ. За перемѣну адреса уплачивается 60 коп.

Подписка принимается въ конторѣ Редакціи и въ извѣстныхъ книжныхъ магазинахъ. Объявленія принимаются въ конторѣ Редакціи и конторахъ объявленій Петербурга и Москвы.

Адресъ Редакціи и Конторы: Москва, Долгоруковская улица, домъ № 42.

Статьи, присылаемыя для напечатанія, могутъ въ случаѣ надобности подвергаться сокращеніямъ и измѣненіямъ. Статьи, присылаемыя безъ обозначенія условій гонорара, считаются бесплатными. Статьи, признанныя Редакціей неудобными для напечатанія, сохраняются 3 мѣсяца и возвращаются авторамъ за ихъ счетъ. О присылаемыхъ въ Редакцію новыхъ книгахъ даются въ журналѣ отзывы или помѣщаются объявленія.

Редакція открыта ежедневно, кромѣ праздничныхъ дней, отъ 11 до 4 часовъ дня. Для личныхъ объясненій редакторъ принимаетъ по субботамъ отъ 6 до 7 час. вечера и по воскресеньямъ отъ 1 до 2-хъ часовъ дня.

№ 10.

10-го МАРТА.

1905 г.

## СОДЕРЖАНІЕ.

Къ вопросу о крестьянскомъ общинномъ владѣніи лѣсами въ Тотемскомъ уѣздѣ, Вологодской губ. А. С. Куликъ.—Бобры въ графскомъ лѣсничествѣ. Е. И. Коренева.—Лѣсоторговый отдѣлъ. Вывозъ лѣса изъ Кенигсберга за 1904 г.—Кременчугъ. И. Я.—Козмодемьянскъ. Г. Б.—Рига.—Царицынъ.—Торги по радомысльскому лѣсничеству, Киевской губ.—Торги по прилукскому лѣсничеству, Полтавской губ.—Торги по саввинскому лѣсничеству, Московской губ.—Торги по вышневолоцкому лѣсничеству, Тверской губ.—Хроника. Тарифъ на лѣсные грузы.—Земскіе лѣсные склады.—Искусственный хлопокъ.—Къ тушенію лѣсныхъ пожаровъ.—Храненіе лѣсныхъ грузовъ.—Справочный отдѣлъ. Предстоящіе торги и поставки.—Объявленія.

## Къ вопросу объ крестьянскомъ общинномъ владѣніи лѣсами въ Тотемскомъ уѣздѣ, Вологодской губ.

Обезпеченіе крестьянъ лѣсомъ для строительныхъ нуждъ и отопленія представляло и представляетъ въ настоящее время одну изъ настоятельныхъ заботъ правительства. Въ этихъ цѣляхъ крестьянамъ были нарѣзаны въ надѣль особые участки подъ названіемъ „лѣсныхъ надѣловъ“, и чтобы лѣсъ съ нихъ шелъ по своему назначенію и не сдѣлался бы предметомъ торговли, законодатель постановилъ: „продажа крестьянскими обществами лѣса на срубъ съ ихъ лѣсного надѣла воспрещается, и всякіе акты и условія, заключенные крестьянами на такую продажу, признаются ничтожными и недѣйствительными и нигдѣ къ засвидѣтельствуванію и утвержденію не принимаются“ (742 ст. лѣсн. уст.). Въ отношеніи же Вологодской, Вятской, Олонецкой и Пермской губерній, гдѣ лѣсъ играетъ роль сельско-хозяйственнаго удобрения (зола) при огневомъ хозяйствѣ, „отчужденіе лѣсныхъ участковъ, отведенныхъ бывшимъ государственнымъ крестьянамъ въ земельный надѣль для полеводства по подсѣчной или переложной системѣ и прирѣзанныхъ имъ въ дополнительный надѣль, а равно продажа растущаго на сихъ участкахъ лѣса на срубъ или заготовленныхъ въ нихъ лѣсныхъ матеріаловъ воспрещается какъ отдѣльнымъ

домохозяевамъ, такъ и сельскимъ обществамъ“ (739 ст. лѣсн. уст.). Закономъ 24 апрѣля 1900 г. объ условіяхъ продажи лѣса съ земель, отведенныхъ въ надѣль крестьянамъ вышеупомянутыхъ четырехъ губерній для полеводства по подсѣчной (переложной) системѣ, равно какъ и съ земель, прирѣзанныхъ имъ въ дополнительный надѣль, установлено, что продажа лѣса изъ нихъ разрѣшается губернскими присутствіями при условіи, если возбужденное о семъ ходатайство основано на приговорѣ двухъ третей крестьянъ, имѣющихъ голосъ на сходѣ, и если продаваемый лѣсъ представляетъ изъ себя крупномѣръ не годный для цѣлей подсѣчного хозяйства (пережога). Самая же продажа этого лѣса должна производиться въ порядкѣ, установленномъ въ томъ же мѣстѣ для продажи казенныхъ лѣсовъ, причемъ  $\frac{1}{3}$  вырученной суммы идетъ на погашеніе долга, а  $\frac{2}{3}$  въ мірскіе капиталы.—Это поскольку касается законоположеній о крестьянскихъ общинныхъ лѣсахъ. Казалось бы, что подъ охраною тройного закона (и это еще не все) крестьянскимъ лѣсамъ не оскудѣтъ на многія лѣта,—и тѣмъ не менѣе лѣсъ въ Тотемскомъ уѣздѣ исчезаетъ и множатся пни съ меньшей быстротой, какъ если бы не токмо трехъ (и больше), но даже и одного закона не существовало.

Такъ, еще въ 1891 году Калининская волость, желая остановить сплошную сводку надѣльнаго лѣса, соста-

вила приговоръ, чтобы лѣса въ г. Тотьму на продажу не возить. Обстоятельства, вызвавшія этотъ приговоръ, слѣдующія. Калининская волость расположена вблизи г. Тотьмы, причемъ ближайшія части ея находятся въ разстояніи около 6 верстъ, тогда какъ дальнѣйшія отодвинуты отъ города на разстояніе до 40 верстъ; каждая деревня имѣетъ отдѣльно нарѣзанный ей лѣсной надѣлъ и скотской выгонъ (поскотину), а остальная земля представляетъ общій надѣлъ для пользованія всей волости; благодаря этому обстоятельству, крестьяне ближайшихъ къ городу деревень начали торговать строевымъ и дровянымъ лѣсомъ, находящимся въ общихъ надѣлахъ; крестьяне же болѣе отдаленныхъ деревень принять участія въ этой торговлѣ не могли, такъ какъ низкая продажная цѣна лѣсныхъ матеріаловъ не могла оправдать далекой доставки; выходило поэтому такъ, что, хотя лѣсъ и представлялъ собственность крестьянъ всѣхъ деревень, фактически имъ пользовалась только часть подгороднихъ деревень; вотъ почему, когда большая часть строевого лѣса была сведена и продана въ Тотьмѣ за дешевку, крестьяне отдаленныхъ деревень (а ихъ большинство) запротестовали и настояли на постановленіи запретительнаго приговора. Съ этого момента начинается, можно сказать, сплошная рубка и поголовная возка, понимая это въ томъ смыслѣ, что торговать лѣсомъ стали крестьяне не только ближайшихъ, но и среднихъ по разстоянію отъ города деревень. До схода у крестьянъ было представленіе, что „лѣсовъ у нихъ въ надѣлахъ столько, что всѣмъ по гропъ жисти станетъ и еще лишку дѣтямъ останется“; поэтому ни дальніе, ни средніе крестьяне не придавали значенія тому обстоятельству, что окраина „пускаетъ въ ходъ“ ихъ общее достояніе; обсужденіе на сходѣ открыло имъ глаза и представило въ настоящемъ видѣ положеніе дѣла. Дальніе и средніе чувствовали себя обиженными окраиной, при чемъ средніе—даже нѣсколько сконфуженными.

— И какъ это мы, братцы, такъ опростоволосились, — говорили межъ собой средніе, — что окраинцы во кольки лѣтъ и какую уйму лѣса спускали да деньги гребли, а мы все время сложа руки сидѣли да только поземельное за нихъ платили!?

И, наложивши запрещеніе, они разошлись съ твердымъ намѣреніемъ пользоваться временемъ и по возможности наверстать утерянное. Послѣ запретительнаго приговора мѣстный земскій начальникъ, въ районѣ котораго находится Калининская волость, обратился къ районному лѣсничему съ просьбою оказать содѣйствіе доброму дѣлу охраны крестьянскаго лѣса и не допускать сводки такового, секвеструя провозимые крестьянами на продажу лѣсные матеріалы и сообщая ему имена, отчества и фамиліи нарушителей запретительнаго приговора для привлеченія ихъ къ уголовной отвѣтственности. Съ образованіемъ новаго тотемскаго лѣсничества Калининская волость вошла въ составъ его, и мнѣ, какъ помощнику лѣсничаго, пришлось слѣдить за исполненіемъ населеніемъ упомянутаго постановленія, что дѣлалось попутно съ охраной казеннаго лѣса. Во время

ночныхъ зимнихъ заставъ (патрулей) по лѣсовознымъ дорогамъ зачастую попадались калининцы съ „общиннымъ товарцемъ“, при чемъ происходилъ обычный разговоръ въ неизмѣнно-однообразной формѣ.

— Что за дрова или лѣсъ везешь?—Свой собственный съ надѣломъ, ваше благородіе.—Ладно! Тебя какъ по имени, отчеству и фамиліи зовутъ?—Ошпаренный Евстигней Полиевктовъ.

Записываю и отправляемся къ полицейскому десятскому ближайшей попутной деревни.

— Складывай лѣсъ здѣсь, а ты, полицейскій, получи его подъ расписку на храненіе.

Ошпаренный дѣлаетъ недоумѣвающій и обиженный видъ,—какъ такъ скидывать, коли-ежели это въ собственности крестьянской нарублено! Ты, ваше благородіе, можетъ думаешь съ казны везу, такъ хошь—сейчасъ къ пенькамъ уведу... А когда не укажу, такъ тагда не только лѣсъ, а и меня секлеструй!

— Да ты мнѣ что тары да бары рассказываешь: въ крестьянскомъ нарублено! Волостной приговоръ подписывалъ, такъ зачѣмъ лавочку на общественный счетъ заводить? лѣсъ за дешевку спустишь, тогда чѣмъ топиться строиться станешь?

Составляя актъ о секвестрѣ, расписку о сдачѣ на храненіе, я задаю рядъ вопросовъ, которыми зондирую Ошпареннаго со стороны его „общинныхъ принциповъ“.—Не правъ ты, Евстигней Полиевктовъ, кругомъ не правъ супротивъ своей волости: лѣсъ то у васъ общественный, а не лично твой, предназначенъ онъ не для торговли, а для удовлетворенія вашихъ нуждъ по отопленію и домостроительству. Вѣдь и такъ уже много лѣсовъ и безъ толка сведено: за дровишками нынѣ отъ деревни сколько верстъ ѣхать надо, а прежде то онѣ у околицы росли. Подумай только, какъ трудно жить-горевать дѣтямъ твоимъ будетъ, если только вы остальной лѣсъ повытащите зря.

При воспоминаніи о быломъ-прошломъ Ошпаренный оживляется: „и—и, ваше благородіе, что лѣса то было у насъ—страсть! Старики баютъ, что въ та поры какъ новину расчищали, такъ, грядъ, сосны да ёлки въ два обхвата валили да жгли; мѣсяцемъ костёръ пылалъ, покуль лѣсъ сожгутъ; а ноньче какія новины жгутъ,—хворость-хворостомъ, а про лѣсъ и помину нѣтъ, отъ этого и хлѣбушка не рождаетъ, потому никакой нагаръ-зола нѣту-ти“.—Да вѣдь, чудакъ ты этакой, лѣса ты на сто рублей сожгешь, а хлѣбушка на рубль выручишь, такъ какой же расчетъ это такое хозяйство вести?—„Это вѣрно, ваше благородіе, только какъ ёнъ одной полной собственности не имѣетъ, то каждый такъ разсуждаетъ, что въ ста цѣлкахъ его собственности и на гривенникъ нѣтъ, такъ выходитъ, что, выручивши рупь, убытку у него никакого и не будетъ“.—А остальнымъ ихъ собственность кто и откуда возвращать будетъ? вѣдь лѣсъ все же сто рублей, а не рупь стоитъ?—„А никто, потому что какъ это артильное дѣло, такъ тутъ все сообща, — значить, кто кольки хочеть, тотъ только и огребай, и никто никому въ этомъ разѣ не помѣха“.—Такъ-съ, другъ Полиевкть, орудовае те значить въ „артиліи“ по по-

словицѣ: зацѣпилъ—потянулъ, сорвалось—не спрашивай! И я, братецъ, тоже изъ такой „артилы“, какъ и ты: вотъ зацѣпилъ тебя, такъ ужъ безпремѣнно въ судъ потащу, а сорвешься тамъ, такъ и Богъ тебѣ судья. Помни,—говорю я, обращаясь къ полицейскому десятскому,—что, расписавшись, ты отвѣчаешь за цѣлость лѣса, поэтому храни его.

Выхожу изъ избы. Ошпаренный идетъ вслѣдъ за мной и все спрашиваетъ: „ваше благородіе, отпускай меня; сказываю, что въ собственности нарубилъ, хоть чичасъ къ пенкамъ уведу“... Но видя, что я не обращаю на него вниманія, останавливается, перемѣняетъ тонъ и кричитъ въ догонку: „никакихъ правовъ не имѣешь грабить моего лѣса! какъ это можетъ быть, чтобы собственность свою продавать нельзя было! вонъ козловцы (ближайшая къ городу деревня Калинкинской волости) день и ночь лѣсъ тащатъ, такъ имъ никто ничего не говорить, а я въ первой разъ навалилъ, такъ меня за шиворотъ берутъ! я къ земскому съ жалобой пойду“...

Въ слѣдующемъ патрулѣ улавливается Зашкваренный, и тотъ же разговоръ повторяется вновь.

Первоначально я „вѣрилъ“ въ пользу улавливанія прежде всего потому, что этимъ защищались „артильные“ интересы супротивъ единичныхъ посягательствъ, теперь же, хотя и неуклонно слѣдую сдѣланному въ этомъ отношеніи предписанію своего начальства, но при вопросѣ о полезности сего препровожденія времени развожу только руками и мысленно говорю самъ себѣ: не могу знать, ваше благородіе. И вотъ почему: ни однихъ изъ многочисленныхъ засекуестрованныхъ мною матеріаловъ нѣтъ въ настоящее время налицо, несмотря на всѣ „клятвенныя“ расписки полицейскихъ десятскихъ о принятіи ихъ на храненіе впредь до особаго распоряженія лѣсного начальства,—всѣ они утаили, аки воскъ передъ лицомъ огня. И таяли они простѣйшимъ образомъ: Ошпаренный, Зашкваренный и К<sup>о</sup> вслѣдъ за моимъ уходомъ приходили къ полицейскому десятскому и, помянувши моихъ живыхъ и умершихъ родителей со всѣми сродственниками ихъ, посылали за красноглазкой монополькой, а расписавши таковую, Зашкваренный вслѣдъ за Ошпареннымъ увозили секвестрованные матеріалы въ городъ и продавали; на слѣдующій же день вмѣстѣ съ тѣмъ же полицейскимъ десятскимъ отправлялись въ „артильный“ лѣсокъ, чтобы вновь стащить бревно или осьмину дровъ на базаръ. Въ моемъ „старательствѣ“ они видѣли только одну изъ тѣхъ специфическихъ непріятныхъ сторонъ дѣятельности, которая присуща начальству „вообще“. Недаромъ же группа козловцевъ, встрѣтивъ меня на Вологодскомъ трактѣ при возвращеніи изъ уѣзда домой, набросилась съ явнымъ желаніемъ свести счеты и поблагодарить за упорное отстаиваніе „артильныхъ интересовъ“.—Коломъ его, ребята, жарь: онъ, собака, не только въ казну не пушаетъ, а и нашей собственности не даетъ! Вотъ я те, Шулика безхвостая, проучу,—рычалъ одинъ изъ общинниковъ, свирѣпо наступая на меня.

И только внушительный видъ револьвера и категорическое заявленіе, что я буду стрѣлять въ каж-

даго, кто подойдетъ ко мнѣ ближе трехъ шаговъ, избавили меня отъ „проучки“. Вотъ тебѣ палицо, думалъ я, та община, за которую въ былое доброе время такъ крѣпко стояли и въ которую такъ упорно вѣрили многіе изъ лучшихъ людей! Точно волки падалъ, такъ терзаютъ и растаскиваютъ эти „кровные члены“ свое общинное имущество и растаскиваютъ притомъ безъ толка и смысла, чтобы за дешевку продать купцу Удушилову, открывшему въ г. Тотмѣ при „постояльномъ“ дворѣ съ „мѣлашной“ торговлей еще и „лѣстной“ складъ.

Съ первою санною дорогою общинники гуртомъ (обычно большая часть деревни) направляются въ лѣсъ, устраивая попутно бѣговой спортъ, съ гикомъ и крикомъ догоняя и обгоняя другъ дружку и „наэлектризовывая“ копьемъ да дубьемъ своихъ злополучныхъ рысистыхъ клячъ, чтобы получить при всеобщемъ радостномъ одобреніи всей честной компаніи первый призъ въ видѣ синяка на лобъ или разломанныхъ дровней при наскокѣ на пень или колоду. Эта веселая компанія таетъ по мѣрѣ своего движенія въ глубь лѣса, такъ какъ отдѣльные лица сворачиваютъ тамъ и сямъ въ сторону и, выбравъ подходящее мѣсто, начинаютъ рубки. О какомъ бы то ни было порядкѣ рубки и говорить нечего прежде всего потому, что въ этомъ рѣшительно никто не заинтересованъ и потому онъ никому и не приходитъ въ голову. Единственное, что въ этомъ отношеніи можно сказать, это то, что эксплуатація „въ разсыпную“ начинается съ болѣе близкихъ къ деревнѣ мѣстъ и затѣмъ путемъ „вкрапленнаго выгрыза“ двигается въ даль, внутрь лѣса. Въ результатъ этой дружной дѣятельности членовъ общинный лѣсъ представляетъ изъ себя такой непролазый хламъ, что движеніе въ немъ, вѣроятно, мало чѣмъ легче, чѣмъ въ заросляхъ мангрове. Это обстоятельство особенно неблагоприятно для цѣлости общиннаго лѣса въ пожарномъ отношеніи, такъ какъ брошенный окурокъ или оставленный незатушеннымъ костеръ (къ которому такіе охотники крестьяне даже при 40° лѣтней жарѣ превращаетъ его въ сплошное зарево, которое тушить некому.

Типичнымъ примѣромъ, характеризующимъ отношеніе крестьянъ къ общинной собственности, можетъ служить слѣдующій фактъ: въ 1½ верстахъ отъ дер. Задней и въ 5½ верстахъ отъ г. Тотмы загорѣлся въ 1901 г. крестьянскій надѣльный лѣсъ недалеко отъ граничащихъ съ нимъ казеннаго лѣса и частнаго владѣнія тотемскаго купца г. Шилова; для задневскихъ крестьянъ лѣсъ этотъ былъ, какъ говорится, дорогимъ да денежнымъ; дорогимъ—въ томъ отношеніи, что, за близостью, изъ него могъ даже безлошадный самотужка на саночкахъ притащить дровишекъ въ избу, а денежнымъ—въ томъ отношеніи, что, при всей дешевизнѣ дровъ вообще, онъ продавался съ большей выгодой, чѣмъ каждый другой, далѣе отстоящій отъ рынка. Горѣлъ лѣсъ среди бѣлаго дня на глазахъ у всѣхъ общинниковъ, медленно подвигаясь къ шиловской и казенной границамъ. Казна начала окапываться и очищать отъ всего могущаго горѣть граничную просѣку, а купецъ

Шиловъ, у котораго въ лѣсу были постройки, забилъ тревогу, поднялъ на ноги полицію и только когда послѣдняя явилась во всеоружіи всѣхъ тѣхъ сподручныхъ средствъ, при помощи которыхъ она поднимаетъ у обывателя „упавшее чувство“ вообще, а въ данномъ случаѣ „собственности“ въ частности, общинники были „выдворены къ мѣсту пожара и привлечены къ исполненію своего долга и обязанности“.

И да не подумаетъ читатель, что „выдворить“ обывателя—это вообще дѣло легкое и плевое, и что тутъ вся суть только въ нѣкоторомъ навыкѣ и усвѣденіи чисто техническихъ приѣмовъ. Нѣтъ, это далеко не такъ. Начать съ того, что обыватель, какъ только увидитъ дымъ въ надѣльномъ лѣсу, уже держать ухо остро, ибо знаетъ, что, не ровенъ часъ, не сегодня—завтра заявится начальство въ образѣ ли старшины, помощника его, урядника, сотскаго и т. п., которое будетъ „выгонять народъ“ на пожаръ и потому, при первомъ звукѣ колокольчика или появленіи официальнаго лица, ростекошася по полямъ, лѣсамъ, гумнамъ и прочимъ укрывательскимъ мѣстамъ и западоша тамъ, дондеже не приидетъ часъ. И чтобы запримѣтить въ нихъ такового, а тѣмъ болѣе извлечь, нужны: зоркій глазъ, опытная рука и большая охота. Но и выдворенный изъ мѣстожителства—это еще не значитъ водворенный къ мѣсту пожара, такъ какъ во время самага „этапнаго“ шествія къ пожарищу общинникъ старается всячески улизнуть: одинъ пріостановится „для собственной нужды“ и, когда всѣ находившіеся сзади пройдутъ мимо него, онъ съ радостнымъ чувствомъ избавленія отъ напасти убѣгаетъ домой; другой пріостановится, чтобы „подвязать лапоть“, и ... утекаетъ за первымъ; третій, подъ видомъ особой ревности къ дѣлу спасенія „артельнаго имущества“, быстро шагаетъ впередъ и, когда нѣсколько опередитъ всѣхъ, заскакиваетъ, какъ заяцъ, въ ближайшій кустъ, затаивается здѣсь до времени и затѣмъ догоняетъ двухъ первыхъ удирающихъ... При всей своей неподвижности во всѣхъ другихъ отношеніяхъ, здѣсь общинникъ выказываетъ столько изобрѣтательности, что даже заклятый скептикъ по части вѣры въ способность къ дальнѣйшему прогрессу русской общины, если бы его хоть разъ командировали въ качествѣ „доставляющаго партію“, могъ бы воскликнуть: нѣтъ, этотъ народъ способенъ сдѣлать многое!...

А тѣмъ временемъ лѣсъ горитъ и горитъ, и горитъ... и тѣмъ сильнѣе горитъ, чѣмъ суше погода, чѣмъ рѣзче порывы вѣтра, чѣмъ большая площадь его была поражена общинно-хозяйственнымъ разгромомъ и засорена-захламлена горючими остатками заготовки.

А. Куликъ.

(Продолженіе слѣдуетъ.)

### Бобры въ графскомъ лѣсничествѣ.

Бобръ, когда-то довольно распространенное животное, въ настоящее время, подобно зубру, принадлежитъ къ числу вымирающихъ типовъ и мѣстъ его распространенія становится все меньше и меньше, а потому тѣмъ болѣе интереснымъ является фактъ су-

ществованія бобровъ въ естественномъ видѣ въ предѣлахъ графскаго лѣсничества, Воронежской губ.

Когда нѣсколько лѣтъ тому назадъ мнѣ пришлось впервые увидеть деревья, поврежденные бобромъ, то, признаться, я этому не повѣрилъ и думалъ, что это кто-нибудь подшутилъ надъ бдительностью лѣсной стражи. Забравшись однажды въ самую трясины для отбивки дѣлянокъ, я увидѣлъ много деревьевъ поваленныхъ, но не сломанныхъ или срубленныхъ, а какъ бы постепенно срѣзанныхъ съ корня небольшимъ долотомъ.

Частью деревья были перерѣзаны на куски отъ 1/2 до 1 аршина и болѣе длиною, толщиною въ руку и гораздо толще—вершковъ до семи въ діаметрѣ, преимущественно осина, ива, ольха и рѣже береза. Частью отрубки лежали на мѣстѣ, а частью куда-то исчезли, какъ потомъ оказалось, исчезнушіе отрубки были употреблены бобрами для ихъ построекъ. Нѣкоторыя деревья не были окончательно отдѣлены отъ пня, а были только подгрызены кругомъ и повалены на бокъ. При болѣе тщательномъ изслѣдованіи, конечно, не трудно уже было открыть и самого виновника поврежденія лѣса, а вскорѣ удалось поймать бобра и увидѣть его постройки, такъ сказать, жилия и холодныя.

Распространенъ бобръ въ графскомъ лѣсничествѣ преимущественно по берегамъ небольшой рѣчки Ивницы, покрытымъ зарослями по топкимъ мѣстамъ, мало доступнымъ для человѣка въ весеннее, лѣтнее и осеннее время, и чтобы видѣть постройки бобровъ, туда самое лучшее отправляться во время сильныхъ морозовъ зимой, хотя однажды мнѣ удалось наблюдать за жизнью бобровъ и въ осеннее время въ началѣ заморозковъ.

Бобры въ это время занимались постройкою плотины для поднятія воды въ затонѣ, по берегамъ котораго находились ихъ жилия постройки.

Наблюденіе я производилъ въ лунную ночь, и видно было, что бобры усиленно хлопотали около сооружаемой ими плотины: таскали листья, грязь, соръ на эту плотину. Черезъ нѣсколько дней, когда, вѣроятно, по ихъ соображеніямъ плотина была уже готова, я увидѣлъ, что одно большое осиновое дерево вершковъ шести въ діаметрѣ было болѣе чѣмъ наполовину подгрызено кругомъ и повалено вдоль плотины, очевидно, для большой прочности сооружаемой бобрами постройки.

Несмотря на то, что въ дачѣ большинство осинъ повреждено сердцевинною гнилью, замѣчательно, что бобръ почти всегда выбираетъ здоровое дерево. Очевидно, употреблять на постройки фаутныя деревья не въ его интересахъ; если и приходилось находить поврежденные бобромъ деревья съ сердцевинною гнилью, то обыкновенно онъ только начиналъ ихъ подгрызать, а потомъ, какъ негодныя, оставлялъ въ покоѣ.

У сосѣда лѣсовладѣльца, гдѣ также протекаетъ вышеупомянутая р. Ивница, бобры неоднократно подтапливали луга, нанося ему значительный вредъ, не говоря уже о поврежденіяхъ лѣса, для чего владѣлецъ сталъ въ настоящее время всячески стараться изба-

виться отъ этихъ порубщиковъ, осушая топкія мѣста, и, вѣроятно, количество бобровъ еще болѣе увеличится въ казенномъ лѣсу, куда они перекочуютъ изъ частнаго владѣнія, и гдѣ я, несмотря на причиняемый ими вредъ, охраняю ихъ, какъ замѣчательно рѣдкое въ Россіи и высоко умное животное, заслуживающее того, чтобы жизнь его была изучена болѣе подробно.

Въ текущемъ году я послалъ рядъ образцовъ поврежденій, произведенныхъ бобромъ, въ лѣсной и сельско-хозяйственный институты въ Петербургъ и Москву.

Въ прошломъ году одинъ бобръ былъ пойманъ уже вдали отъ р. Ивницы—около дома лѣсничаго при слѣдующихъ обстоятельствахъ: рабочіе, корчевавшіе лѣсъ для расширенія питомника, увидѣли бобра, упершагося головой въ изгородь стараго питомника, поймали его, посадили въ амбаръ, но бобръ ночью прогрызъ дверь и ушелъ, а на другой день утромъ онъ былъ найденъ мертвымъ въ колодцѣ недалеко отъ того мѣста, гдѣ его поймали.

Еще раньше одинъ бобръ былъ пойманъ въ упомянутомъ выше частномъ имѣніи при расчисткѣ канавы, соединяющей одно изъ озеръ въ имѣніи съ рѣкой Ивницей; бобръ этотъ былъ выпущенъ обратно на свободу. Неоднократно также шкурки бобровъ продавались на базарѣ въ ближайшемъ уѣздномъ городѣ Усмани, Тамбовской губ.

Удивительно только, что до сего времени мнѣ нигдѣ не приходилось встрѣчать въ литературѣ указанія на то, что бобры водятся въ Воронежской губерніи.

Помѣщая эту замѣтку, по совѣту профессора московскаго сельско-хозяйственнаго института Н. М. Кулагина, я надѣюсь, что на бобровъ въ графскомъ лѣсничествѣ, будетъ обращено должное вниманіе людей науки и жизнь ихъ будетъ детально изучена, я же съ своей стороны постараюсь оказать въ этомъ дѣлѣ возможное содѣйствіе <sup>1)</sup>.

Е. И. Кореневъ.

### Лѣсоторговый отдѣлъ.

#### Вывозъ лѣса изъ Кенигсберга за 1904 г.

Общій вывозъ лѣсныхъ матеріаловъ изъ германскаго порта Кенигсберга за 1904 г. опредѣляется въ 285.428 куб. метровъ (фестметровъ), противъ 265.178 куб. метр. въ 1903 г. и 237.172 куб. метр. въ 1902 г., т.е. по сравненію съ 1903 г. прошлогодній отпускъ лѣса возросъ на 28.006 куб. метр., или 10,6%. По странамъ назначенія этотъ вывозъ, сравнительно съ предыдущими двумя годами, распредѣляется такимъ образомъ:

	1904 г.	1903 г.	1902 г.
Въ Германію . . . . .	208.877	174.303	164.824
„ Англію . . . . .	41.225	63.875	30.555

Въ Францію . . . . .	1.572	1.371	673
„ Бельгію . . . . .	12.190	8.915	15.056
„ Голландію . . . . .	7.180	9.388	9.711
„ Данію . . . . .	8.072	5.310	9.263
„ Швецію . . . . .	218	2.000	2.700
„ Норвегію . . . . .	1.300	—	2.700
„ Испанію . . . . .	4.786	—	—
„ Африку . . . . .	8	16	850
„ Китай . . . . .	—	—	850
Итого . . . . .	285.428	265.178	237.172

Такимъ образомъ до 74% лѣсного вывоза кенигсбергскаго порта за 1904 г. приходится на отправки лѣса въ другіе порты Германіи же; остальная масса лѣса экспортирована преимущественно въ Англію, Бельгію, Голландію и Данію.

По сортамъ отпущенныхъ товаровъ прошлогодній вывозъ лѣса представляется въ слѣдующихъ данныхъ:

	Кубич. метровъ.
<b>Круглый лѣсъ:</b>	
сосновый . . . . .	17.403
еловый . . . . .	4.067
листвен., тверд. порода . . . . .	904
„ мягк. „ . . . . .	31.208
Рудничныя подпорки . . . . .	5.700
Целлюлозный лѣсъ . . . . .	24.562
Дубовые кряжи . . . . .	1.203
„ планки и доски . . . . .	1.616
„ паркетн. доски . . . . .	158
Сосновыя балки . . . . .	5.244
„ брусья . . . . .	43.639
„ планки . . . . .	5.865
Еловыя балки, планки . . . . .	7.831
Дильсы сосновые . . . . .	39.303
„ еловые . . . . .	8.387
Доски ясеневыя . . . . .	1.042
„ ольховыя . . . . .	4.101
„ березовыя . . . . .	852
„ др. листв. порода . . . . .	522
Латты, 72.9 копъ = . . . . .	637
Слиперы, шпалы и пр. тесан. лѣсъ . . . . .	72.335
Дерев. издѣлія: двери, окна, наличники, паркетъ, пробка и пр., 5.952 тоннъ = . . . . .	8.849

Въ вывозѣ лѣса въ истекшемъ году въ портѣ принимали участіе болѣе 23 фирмъ. По количеству отпуска первое мѣсто занимаетъ фирма Альбрехтъ и Левандовскій (Holz-Kommandit-Gesellschaft Albrecht & Lewandowsky), отправившая лѣса 110.035 куб. метр., затѣмъ слѣдуютъ F. Teppich (58.389 к. м.), Geilus & Anders (17.697 к. м.), A. T. Lewin (16.078 к. м.), Max Propp (9.450 к. м.), R. Sandmann (8.870 к. м.), Leo Schmidt Nachf. (7.422 к. м.), Gebr. Meyerowitz (5.874 к. м.), Max Gerschmann (4.731 к. м.), George Bendix (4.160 к. м.), Dobrin & Fraenkel (3.390 к. м.), Isidor Laser & Co (2.780 к. м.) и C. I. Gebauhr & Co (2.551 к. м.). Въ истекшемъ году въ лѣсоэкспортной торговлѣ явилась здѣсь одна новая фирма—акціонерное общество Ernst Hildebrandt; жизнь ранѣе

<sup>1)</sup> Мой адресъ: ст. Графская, юго-вост. ж. д. Лѣсному ревизору Евгенію Ивановичу Кореневу.

оперировавшихъ не производили въ 1904 г. экспорта лѣса три небольшихъ фирмы. Изъ крупныхъ экспортеровъ въ прошломъ году въ болѣе значительной степени увеличили свои обороты, противъ 1903 г., слѣдующія фирмы: Гейлюсъ и Андерсъ (на 6.697 к. м.), А. Левинъ (на 4.568 к. м.), Р. Зандманнъ (на 3.631 к. м.), Максъ Гершманнъ (на 3.091 к. м.) и Ф. Теппихъ (на 3.033 к. м.).

#### Кременчугъ.

По причинамъ, о которыхъ мы въ свое время писали, общее количество дровъ, доставленныхъ сюда водою въ теченіе прошлогодней навигаціи, значительно уступаетъ обычной нормѣ. Въ то же время, вслѣдствіе недостатка въ рабочихъ рукахъ, привозъ дровъ изъ пригородныхъ мѣстностей почти совершенно отсутствовалъ въ прошломъ году.

При такихъ условіяхъ мѣстные дровоторговцы не успѣли заготовить въ минувшемъ году достаточные запасы дровъ на зиму, въ виду чего среди обывателей г. Кременчуга еще въ концѣ прошлой осени возникли опасенія, что съ наступленіемъ зимнихъ холодовъ, когда по обыкновенію появится усиленный спросъ на топливо, здѣсь наступитъ дровяной кризисъ.

Однако, эти опасенія оказались сильно преувеличенными, такъ какъ въ теченіе всей минувшей зимы, отличавшейся во второй ея половинѣ сильными холодами, здѣсь не чувствовалось никакого недостатка въ дровяномъ топливѣ. Объясняется это тѣмъ, что значительное число мѣстныхъ обывателей подъ вліяніемъ сильной дороговизны дровъ, вызванной недостаткомъ этого топлива, предпочли, какъ мы недавно сообщили, отапливать свои квартиры въ теченіе нынѣшней зимы древесными опилками и углемъ. Кроме того, устраненію дровяного кризиса не мало способствовало и то обстоятельство, что въ теченіе минувшей зимы здѣсь народилась особая категорія мелкихъ дровоторговцевъ, дѣйствовавшихъ съ большимъ успѣхомъ. Эти дровоторговцы, которыхъ здѣсь насчитывается около 15 лицъ, обыкновенно выписываютъ сообща вагонъ дровъ изъ заготовочныхъ лѣсныхъ районовъ, причемъ, во избѣжаніе расходовъ по содержанію склада, дрова, по прибытіи ихъ на вокзалъ, доставляются покупателю прямо изъ вагона. Вообще мѣстные обыватели охотно покупаютъ дрова у мелкихъ торговцевъ, такъ какъ эти послѣдніе, конкурируя съ крупными кременчугскими дровоторговцами, предоставляютъ своимъ покупателямъ широкій кредитъ, находя въ то же время возможнымъ считать цѣны ниже тѣхъ, которыя существуютъ на здѣшнихъ складахъ.

Намъ сообщаютъ изъ Кіева, что большинству мелкихъ низовыхъ лѣсопромышленниковъ, пріѣхавшихъ на контрактную ярмарку для закупки бревенъ и мелочей, не удалось заключить никакихъ сдѣлокъ, такъ какъ, вслѣдствіе переживаемаго теперь тяжелаго торгово-промышленнаго кризиса, продавцы верхового лѣса соглашаются продавать въ кредитъ лѣсные матеріалы далеко не всѣмъ покупателямъ. Что же касается кременчугскихъ лѣсопромышленниковъ, побывавшихъ на

кіевской контрактной ярмаркѣ, то, какъ намъ передаютъ, только одинъ изъ нихъ закупилъ тамъ небольшую партію бревенъ.

И. Я.

27 февраля 1905 г.

#### Козмодемьянскъ.

Разработка лѣса на многихъ пристаняхъ подходит къ концу. Масса рабочихъ освободились и остались безъ дѣла. На тѣхъ пристаняхъ, гдѣ работы не закончены, цѣны на всѣ работы падаютъ и подходят къ тому уровню, на которомъ онѣ держались съ осени прошлаго года. Въ концѣ декабря цѣны на рабочія руки сильно поднялись; такъ, пилка дровъ 1 арш. съ 1 р. 40 к. дошла до 2 р., распилка шпальныхъ тюлекъ съ 4½ возвысилась до 6 коп. и т. д.

Начать наемъ рабочихъ на грузку и сплавъ лѣса. Цѣны, сравнительно съ прошлымъ годомъ, повышены: погрузку дровъ сосновыхъ ¾ арш. отдаютъ по 2 р. за шестерикъ вмѣсто 1 р. 60 к.; погрузка мелкаго лѣса отдается: рейка по 30 р., подтоварники по 65 р. за тысячу, а шпалы сосновыя 15-четвертовыя по 20 р. за тысячу штукъ.

Сдѣлки по арендованію баржей подъ лѣсные грузы состоялись по сильно повышеннымъ цѣнамъ: за баржи, которыя въ прошломъ году продавались при аккортной цѣнѣ по 1.200—1.250 р., теперь платятъ 1.600—1.700 р. Пошпально поставки отдаютъ вмѣсто 6—6½ к. прошлогоднихъ по 7½—8 к. за шпалу и рѣдко по 7 к. Повышеніе фрахтовыхъ цѣнъ объясняется значительнымъ спросомъ на баржи подъ хлѣбныя поставки, а еще болѣе тѣмъ, что значительная часть нефтяныхъ баржей остается пока въ верховьяхъ Волги, не предполагая отпускатся подъ нефтяные грузы, дѣла съ поставкой которыхъ крайне натянута. Возможно, что современемъ появится избытокъ предложенія нефтяного каравана, но пока въ немъ недостатокъ.

Злополучную дамбу-плотину на Ветлугѣ у деревни Липовки вновь строятъ почти на томъ же мѣстѣ, и сплавному ветлужскому каравану предстоящею весною придется, вѣроятно, познакомиться съ нею, а возможно, что и испытать своими боками ея устойчивость.

Г. Б.

Рига, 18 февраля. Экспортныя цѣны на лѣсъ въ Ригѣ держатся на слѣдующемъ уровнѣ:

Сосновые слиперы:

10×10",	8 <sup>11</sup> / <sub>12</sub> ф. длины	за штуку	2 р. 20 к.
9×9",	8 <sup>11</sup> / <sub>12</sub> " "	" "	1 " 5 "
6×10",	8 <sup>11</sup> / <sub>12</sub> " "	за пару	1 " 80 "
4½×9",	8 <sup>11</sup> / <sub>12</sub> " "	" "	98 "
круглые, діам. 10",	8 <sup>11</sup> / <sub>12</sub> " "	за штуку	75 "
" "	9",	" "	50 "
Еловые слиперы	10×10",	8 <sup>11</sup> / <sub>12</sub> " "	1 " 50 "
" "	6×10",	8 <sup>11</sup> / <sub>12</sub> " "	за пару 1 " 50 "
Брусъя сосн.	12×12",	25—26 "	за футъ 42 "
" "	11×13",	27—28 "	" " 28 "
Мауэрлаты	11×11",	27—28 "	" " 26 "
" "	10×10",	27—28 "	" " 24 "
Брусъя еловые	12×12",	27—28 "	" " 25 "
" "	11×13",	27—28 "	" " 24 "
Мауэрлаты	11×11",	27—28 "	" " 20 "
" "	10×10",	27—28 "	" " 18 "

Капталки сосн.	9" толщ. и 20—22 ф. длины	за футъ	9 к.
"	10" " 20—22 "	"	12 "
"	11" " 20—22 "	"	15 "
" еловыя	9" " 20—22 "	"	9 "
"	10" " 20—22 "	"	12 "
"	11" " 20—22 "	"	15 "

**Царицынъ.** Подавленное состояніе мѣстнаго рынка, наконецъ, съ приближеніемъ платежей начало показывать свою оборотную сторону. На биржѣ нѣсколько дней уже циркулировали слухи, что одна изъ мѣстныхъ не крупныхъ лѣсопромышленныхъ фирмъ объявить свою несостоятельность, и дѣйствительно эти слухи на дняхъ подтверждаются официально. Затѣмъ распространился упорный слухъ о несостоятельности одной богатой фирмы, имѣющей 2 громаднхъ желѣзныхъ магазина и 3 дома съ большою доходностью; несостоятельность этой фирмы выразится въ суммѣ 600—700 тыс. руб.

#### Торги по радомысльскому лѣсничеству, Кіевской губ.

6 октября 1904 г., въ радомысльскомъ полицейскомъ управленіи было предложено къ торгамъ изъ слободской, лазаревско-юрковской и рожевской казенныхъ дачъ, смѣты 1904 г., 100 дѣлянокъ сплошной рубки смѣшаннаго лѣса (сосна, дубъ, береза, ясень и др.), площадью 103,13 дес., оцѣнкою 34.199 р.

На торгахъ продано 39-ти лицамъ 94 дѣлянки, площадью 96,04 дес., оцѣнкою 31.084 р., за 59.955 р., т.-е. съ надбавкою 92,9% сверхъ оцѣнки.

Средняя продажная цѣна одной десятины лѣса сплошной рубки опредѣлилась въ 624 р. 53 к. (противъ 646 р.—въ 1903 году).

Покупателями лѣса явились: 1) Мендель Рабиновичъ, купившій въ рожевской дачѣ 7 дѣлянокъ, пл. 8,35 дес., оцѣн. 2.020 р., за 6.520 р.; 2) Борухъ Бѣлковскій—тамъ же 8 дѣлянокъ, пл. 9,67 дес., оцѣн. 2.874 р., за 6.285 р.; 3) Нута Графманъ и Пейсахъ Ритахъ—тамъ же 5 дѣлянокъ, пл. 4,82 дес., оцѣн. 1.820 р., за 4.220 р. (надбавка 132%); 4) Никита Волковъ—тамъ же 3 дѣлянки, пл. 3,36 дес., оцѣн. 1.315 р., за 3.380 р. (надбавка 157%); 5) Мееръ Мучникъ—тамъ же 3 дѣлянки, пл. 2,96 дес., оцѣн. 1.490 р., за 3.130 р.; 6) Шмуль Балясный—тамъ же 4 дѣлянки, пл. 3,78 дес., оцѣн. 1.655 р., за 2.922 р.; 7) Матусъ Цалюкъ—тамъ же 6 дѣлянокъ, пл. 6,18 дес., оцѣн. 2.175 р., за 2.905 р.; 8) Аронъ Черняховскій—въ дачахъ слободской и лазаревско-юрковской 5 дѣлянокъ, пл. 4,06 дес., оцѣн. 1.905 р., за 2.666 р.; 9) Иосифъ Маманчукъ—въ рожевской дачѣ 3 дѣлянки, пл. 2,92 дес., оцѣн. 1.140 р., за 2.479 р.; 10) Мордухъ Скороходъ—тамъ же 3 дѣлянки, пл. 2,85 дес., оцѣн. 1.090 р., за 2.107 р.; 11) Дувидъ Шапиро—тамъ же 2 дѣлянки, пл. 2,39 дес., оцѣн. 1.010 р., за 2.075 р.; 12) Хаскель Грушко—тамъ же 2 дѣлянки, пл. 1,31 дес., оцѣн. 955 р., за 2.068 р.; 13) Сроль-Ицко Тверскій—въ слободской и лазаревско-юрковской дачахъ 6 дѣлянокъ, пл. 3,85 дес., оцѣн. 1.155 р., за 1.640 р.; 14) Герцъ Гиммельфербъ—тамъ же 4 дѣлянки, пл. 3,86 дес., оцѣн. 1.070 р., за 1.575 р.; 15) Иванъ Галасюкъ—въ рожевской дачѣ 1 дѣлянку, пл. 0,98 дес., оцѣн. 705 р., за 1.500 р.;

16) Овсей-Янкель Рыхвальскій и Волько Бродскій—въ слободской и лазаревско-юрковской дачахъ 2 дѣлянки, пл. 3,24 дес., оцѣн. 785 р., за 1.409 р.; 17) Георгій Гордынскій—въ рожевской дачѣ 3 дѣлянки, пл. 2,98 дес., оцѣн. 735 р., за 1.191 р.; 18) Лейба Лившицъ—въ лазаревско-юрковской дачѣ 1 дѣлянку, пл. 2,41 дес., оцѣн. 1.100 р., за 1.121 р.; 19) Мордко Халемскій—въ рожевской дачѣ 1 дѣлянку, пл. 2,05 дес., оцѣн. 420 р., за 800 р.

Работы по лѣсовозобновленію состоятъ въ посадкахъ на лѣсосѣкахъ съ господствомъ сосны по 7.200 шт. сосновыхъ саженцевъ, а на дубовыхъ лѣсосѣкахъ—по 4.200 шт. саженцевъ дуба. На выполненіе этихъ работъ взяты залого, въ размѣрѣ 20 р. съ десятины.

#### Торги по прилукскому лѣсничеству, Полтавской губ.

9 и 13 сентября 1904 года, въ волостныхъ правленіяхъ—золотоношскомъ и прилукскомъ, было предложено къ торгамъ изъ казенныхъ дачъ: матвѣвской, крапивянской, антиповской, драбовской, густынской, ладинской сборной, будянской и краслянкой, смѣты 1904 года: а) 112 дѣлянокъ сплошной рубки листовнаго лѣса разныхъ породъ и частью исключительно мягкихъ породъ среди сосноваго лѣса (рубкѣ не подлежащаго), площадью 21 дес. 2386 кв. саж., оцѣнкою 13.750 р., и б) 3 участка для выборочной рубки, съ учетомъ по нимъ, 49 перестойныхъ вербовыхъ деревьевъ, оцѣнкою 135 руб., а всего лѣса предъявлено къ торгамъ на сумму 13.885 р.

На торгахъ проданы, въ 82 руки, 108 дѣлянокъ сплошной рубки, площадью 20 дес. 1740 кв. саж., оцѣнкою 12.299 р., за 18.527,8 р., т.-е. съ надбавкою 50,6% сверхъ оцѣнки.

Средняя продажная цѣна одной десятины лѣса сплошной рубки опредѣлилась въ 894 р. (противъ 828 р.—въ 1902 году).

На болѣе крупныя суммы приобрѣли дѣлянки слѣдующія лица: 1) казакъ Макаръ Харитоновъ Богушъ, купившій въ краслянкой дачѣ 4 листов. дѣлянки, пл. 1620 кв. саж., оцѣн. 432 р., за 718 р.; 2) Яковъ Косенко—въ краслянкой дачѣ (быв. деймановской) 4 дѣлянки, пл. 1740 кв. саж., оцѣн. 632 р., за 644 р.; 3) Иосифъ Каневскій—въ крапивянской дачѣ 3 дѣлянки, пл. 1883 кв. саж., оцѣн. 506 р., за 619 р.; 4) Николай Шульга—въ краслянкой дачѣ 2 дѣлянки, пл. 1210 кв. саж., оцѣн. 356 р., за 541 р.; 5) Василій Шинкаренко—въ мацѣвской и сорочинской дачахъ 2 листов. дѣлянки, пл. 893 кв. саж., оцѣн. 301 р., за 461 р.; 6) Гершка Портной—въ матвѣвской дачѣ 2 дѣлянки, пл. 1100 кв. саж., оцѣн. 360 р., за 471 р.; 7) казакъ Евдокимъ Шептунъ—въ краслянкой дачѣ 2 дѣлянки, пл. 780 кв. саж., оцѣн. 256 р., за 393 р.; 8) Максимъ Мизинъ—въ мацѣвской дачѣ 2 листов. дѣлянки, пл. 760 кв. саж., оцѣн. 256 р., за 374 р.; 9) Георгій Нецора—въ густынской дачѣ 2 дѣлянки, пл. 1200 кв. саж., оцѣн. 162 р., за 360 р.; 10) Емельянъ Нестратенко—въ мацѣвской дачѣ 2 дѣлянки, пл. 860 кв. саж., оцѣн. 163 р., за 351 р.; 11) Яковъ Павленко—тамъ же 3 дѣлянки, пл. 1117 кв. саж., оцѣн.

216 р., за 307 р., и 12) Яковъ Никитинъ—въ крапивянской дачѣ 2 дѣлянки, пл. 1228 кв. саж., оцѣн. 191 р., за 310 р.

#### Торги по саввинскому лѣсничеству, Московской губ.

Въ лучинскомъ волостномъ правленіи, Звенигородскаго уѣзда, 2 августа 1904 г., было предложено къ торгамъ изъ 22 казенныхъ дачъ, смѣты 1904 г., 109 дѣлянокъ сплошной рубки смѣшаннаго лѣса (сосна, ель, береза, осина, ольха и др.), площадью 62,24 дес., оцѣнкою 20.160 р.

На торгахъ продано, въ 25 рукъ, всего 48 дѣлянокъ, площадью 29,81 дес., оцѣн. 8.757 р., за 9.789 р., т.-е. съ надбавкою около 12% сверхъ оцѣнки.

Средняя продажная цѣна одной десятины лѣса опредѣлилась въ 328 р. 40 к.

Въ числѣ другихъ лѣсъ приобрѣли: 1) жит. с. Красновидова, Г. Богачевъ, купившій въ сурминской дачѣ 7 дѣлянокъ, пл. 5,23 дес., оцѣн. 1.248 р., за 1.297 р.; 2) жит. д. Вѣяна, П. Щавелева—въ михайловской дачѣ 4 дѣлянки, пл. 1,69 дес., оцѣн. 680 р., за 1.019 р.; 3) жит. д. Давыдовской, С. Комогоревъ—въ дачѣ вальшутина 3 дѣлянки, пл. 2 дес., оцѣн. 761 р., за 782 р.; 4) жит. д. Лукиной, Е. Герасимовъ—въ дачѣ петровской, Звенигородскаго уѣзда, 4 дѣлянки, пл. 2,93 дес., оцѣн. 715 р., за 723 р.; 5) жит. с. Еремѣева, Т. Фаддѣевъ—въ акатской дачѣ 2 дѣлянки, пл. 1 дес., оцѣн. 523 р., за 531 р.; 6) жит. д. Буньковой, Ф. Антоновъ—2 дѣлянки, пл. 1,5 дес., оцѣн. 463 р., за 500 р.

#### Торги по вышневолоцкому лѣсничеству, Тверской губ.

6 и 7 сентября 1904 г., въ вышневолоцкомъ полицейскомъ управленіи, было предъявлено къ торгамъ изъ казенныхъ дачъ 211 дѣлянокъ сплошной рубки смѣшаннаго лѣса (ель, сосна, береза, ольха и осина), всѣхъ породъ или исключительно одной березы, осины и ольхи среди хвойнаго лѣса, съ учетомъ по количеству заготовленныхъ матеріаловъ, площадью 366 дес., оцѣнкою 92.235 р., и 5 участковъ, площадью 22,32 дес., для выборки 100 шт. заклеянныхъ разнородныхъ деревьевъ, оцѣнкою 784 р., а всего лѣса на сумму 93.019 р.

На торгахъ 6 сентября продано 9-ти лицамъ 15 дѣлянокъ сплошной рубки лѣса всѣхъ породъ, площадью 31,88 дес., оцѣнкою 8.650 р., за 9.236 р., и 1 дѣлянку для сплошной рубки только березы, ольхи и осины, въ количествѣ 159 деревьевъ, съ учетомъ по количеству и размѣрамъ, площадью 26,2 дес., оцѣнкою 1.491 р., за 1.493 р., а всего на сумму 10.729 р.

Средняя продажная цѣна одной десятины смѣшаннаго лѣса сплошной рубки всѣхъ породъ опредѣлилась въ 290 р.

Лѣсъ приобрѣли: 1) Михаилъ Солодовъ, купившій въ выдропужской дачѣ 5 дѣлянокъ для сплошной рубки лѣса всѣхъ породъ, пл. 14,48 дес., оцѣн. 2.801 р., за 2.811 р.; 2) Иванъ Прокофьевъ Васильевъ—въ моки-кряжецкой дачѣ 2 дѣлянки, пл. 4,97 дес., оцѣн. 1.955 р., за 2.102 р.; 3) И. Васильевъ Карповъ—тамъ же 2 дѣлянки, пл. 3,98 дес., оцѣн. 1.578 р., за 1.770 р.; 4) Василий Аоонасьевъ—1 дѣлянку въ выдропужской дачѣ,

для вырубки 159 деревьевъ (131 березы, 24 ольхы и 4 осины), оцѣн. 1.491 р., за 1.493 р.; 5) И. Юликовъ—въ моки-кряжецкой дачѣ 1 дѣлянку, пл. 2,25 дес., оцѣн. 777 р., за 801 р.; 6) А. Карповъ—тамъ же 1 дѣлянку, пл. 2,16 дес., оцѣн. 502 р., за 701 р.; 7) А. Александровъ—2 дѣлянки, пл. 2,42 дес., оцѣн. 588 р., за 592 р., и 8) Н. Гужовъ—1 дѣлянку, пл. 0,66 дес., оцѣн. 302 р., за 305 р.

На торгахъ 7 сентября продано въ 4 руки 25 дѣлянокъ сплошной рубки лѣса всѣхъ породъ, площ. 34,77 дес., оцѣн. 15.985 р., за 18.705 р., и такимъ образомъ средняя продажная цѣна одной десятины лѣса на сихъ торгахъ опредѣлилась въ 540 р.

Лѣсъ этотъ приобрѣли: 1) Андрей Ивановъ Карповъ, купившій въ моки-кряжской дачѣ 13 дѣлянокъ, пл. 11,68 дес., оцѣн. 5.730 р., за 6.995 р.; 2) Ив. Вас. Карповъ—тамъ же 3 дѣлянки, пл. 8,84 дес., оцѣн. 4.422 р., за 5.331 р.; 3) пот. поч. гражд. Ив. Ив. Большаковъ—тамъ же 7 дѣлянокъ, пл. 11,33 дес., оцѣн. 4.169 р., за 4.509 р., и 4) Петръ Петровъ Погодинъ—въ обудовской дачѣ 2 дѣлянки, пл. 2,83 дес., оцѣн. 1.640 р., за 1.870 р.

Производство лѣсокультурныхъ работъ обезпечено особымъ денежнымъ залогомъ въ размѣрѣ 15 р. съ десятины проданнаго лѣса.

С. Б.

#### Х р о н и к а.

**Тарифъ на лѣсные грузы.** Съ 1 ноября 1905 г. вводятся въ дѣйствіе слѣдующія измѣненія тарифовъ на перевозку лѣсныхъ грузовъ I и II категорій:

1) при повагонныхъ перевозкахъ между станціями линіи Оренбургъ—Батраки—Ряжскъ—Богоявленскъ—Астапово—Елецъ—Орель—Брянскъ—Гомель—Лунинецъ—Сарны—Ровно—Здолбуново—Радзивиловъ (съ участками Гомель—Низковка, Здолбуново—Бердичевъ и Каменица—Кременецъ), а также между станціями, лежащими въ районѣ, расположенномъ сѣвернѣе этой линіи и отдѣляемомъ послѣдней отъ остальной сѣти русскихъ жел. дорогъ (кромѣ сообщеній, указанныхъ ниже), равно какъ и между станціями уссурійской жел. дор., — будутъ примѣняться общіе дѣйствующіе на остальной сѣти русскихъ жел. дор. тарифы; 2) при повагонныхъ перевозкахъ до балтійскихъ портовъ отъ всѣхъ станцій жел. дорогъ сѣти (въ сообщеніи отъ которыхъ примѣняются общіе тарифы за все протяженіе перевозки), а также до станцій Эйткуневъ, Просткенъ, Иллово, Броды, Подволочискъ, Новоселицы-австрійскія и Унгены-румынскія и за часть русскихъ жел. дорогъ въ прямомъ сообщеніи съ заграничными станціями черезъ перечисленныя станціи западной сухопутной границы, равно и черезъ ст. Александрово, Сосновицы и Граница будутъ примѣняться схемы исключительнаго тарифа № 1, со взиманіемъ въ подлежащихъ случаяхъ платъ за перевозки по пограничнымъ вѣтвямъ на общихъ основаніяхъ; 3) отмѣняются исключительные тарифы №№ 8, 13, 14 и 17 части IV свода тарифовъ на перевозку лѣсныхъ грузовъ, и 4) особая плата, взимаемая нынѣ



за протяженіе вѣтвей по исключительному тарифу № 1, будутъ взиматься по общимъ тарифамъ, указаннымъ въ § 2, ч. I, свода тарифовъ.

**Земскіе лѣсные склады.** Нѣкоторыя уѣздныя земства Харьковской губерніи, по словамъ „Южн. Края“, рядомъ съ устройствомъ складовъ земледѣльческихъ орудій, организовали и лѣсные склады, снабжающіе населеніе разнымъ строительнымъ матеріаломъ по наиболее дешевымъ цѣнамъ. Эти склады оказываютъ существенную пользу населенію, въ особенности послѣ пожаровъ, такъ какъ, вмѣсто сопряженныхъ съ расходами поѣздокъ въ другія мѣста за строительнымъ матеріаломъ, погорѣльцы, никуда не выѣзжая, получаютъ его немедленно послѣ заявленія; имъ даже даютъ содѣлать относительно употребленія, качества матеріала и пр. Въ обыкновенное время крестьяне находятъ въ складахъ все, что нужно по строительству въ хозяйствѣ, не переплачивая, какъ раньше, лишнія деньги торговцамъ. Распространеніе такихъ складовъ вообще очень желательно.

**Искусственный хлопокъ.**—Удачныя попытки получить искусственный шелкъ, конечно, должны были найти подражателей въ хлопчатобумажной промышленности, особенно, когда недостатокъ хлопка сказался столь рѣзко въ періодъ 190<sup>3</sup>/<sub>4</sub> г. Попытки получить искусственный хлопокъ были произведены въ Баваріи, Итали и Франціи. Изобрѣтена машина, при помощи которой древесина сосны, съ заранѣе удаленными сучьями и корой, измельчается подъ давленіемъ въ теченіе 10 час. Въ полученную, такимъ образомъ, массу вводятся растворы щелочей, углекислой соды и сѣрной кислоты, и затѣмъ смѣсь эта подъ давленіемъ трехъ атмосферъ нагрѣвается въ теченіе 36 час. Поблѣвшія, благодаря такой обработкѣ, волокна древесины моятся, перемалываются и подвергаются дальнѣйшему процессу бѣленія при помощи хлорной извести. Высушиваніе волоконъ производится пропусканіемъ массы между двумя валами. Полученное такимъ образомъ вещество представляетъ собою совершенно чистую целлюлозу, въ данномъ случаѣ нѣсколько похожую по консистенціи на тѣсто. Масса эта пропускается затѣмъ черезъ сито и такимъ образомъ получаютъ нити. Для приданія крѣпости полученныя нити погружаются въ насыщенный растворъ амміака, благодаря чему онѣ приобретаютъ гибкость.

**Къ тушенію лѣсныхъ пожаровъ.** Начальникъ главнаго управленія по дѣламъ мѣстнаго хозяйства увѣдомилъ губернаторовъ, что одно изъ губернскихъ земствъ возбудило ходатайство объ измѣненіи порядка вызова сельскаго населенія на тушеніе лѣсныхъ пожаровъ, въ томъ смыслѣ, чтобы для указанной цѣли вызывались лишь способные на эту работу крестьяне. Поводомъ къ возбужденію этого ходатайства послужило то обстоятельство, что въ настоящее время, какъ указываетъ земство, для тушенія лѣсныхъ пожаровъ вызывается крестьянское населеніе почти поголовно, въ томъ числѣ старики, дѣти, не достигшія рабочаго возраста, и даже беременныя женщины, такъ что малолѣтніе и больные остаются безъ всякаго надзора. Съ

своей стороны, разсмотрѣвъ этотъ вопросъ, начальникъ главнаго управленія нашелъ, что вызовъ на лѣсные пожары поголовно всего населенія, безъ различія пола и возраста, вовсе не оправдывается точнымъ смысломъ касающейся этого вопроса статьи лѣснаго устава. Въ виду этого и для устраненія неудобствъ, вызываемыхъ старымъ порядкомъ въ настоящее время, предписано для тушенія лѣсныхъ пожаровъ вызывать лишь способныхъ къ этой работѣ лицъ.

**Храненіе лѣсныхъ грузовъ.** На станціи Харьковъ, курско-харьково-севастопольской и харьково-николаевской жел. дор., въ виду освобожденія станціонныхъ складовъ, съ 20-го февраля этого года возстановленъ 48-ми часовой срокъ бесплатнаго храненія грузовъ малой скорости, кромѣ угля, дровъ и лѣсныхъ матеріаловъ, для коихъ остается сокращенный (съ 21 ноября 1898 г.) 12-ти часовой срокъ, а также возстановленъ нормальный 12-ти часовой срокъ храненія въ вагонахъ тѣхъ же грузовъ, выгружаемыхъ средствами получателей, кромѣ угля (для него остается 4-х часовой срокъ).

### Справочный отдѣлъ.

#### Предстоящіе торги и поставки.

11 марта въ кievской казенной палатѣ, въ 1 ч., съ переторжкою чрезъ 3 дня, торги на поставку для войскъ въ губерніи 7.334 саж. дровъ.

17 марта въ правленіи виленаго округа путей сообщенія торги на постройку деревяннаго моста.

Редакторъ-издатель Н. С. Нестеровъ.

Въ редакціи „Лѣсопромышленнаго Вѣстника“  
продается книга **КЛЯРА:**

## СУХАЯ ПЕРЕГОНКА ДЕРЕВА.

Изданіе редакціи журн. „Лѣсопромышлен. Вѣстникъ“.  
Цѣна 1 р. 60 к.

### 2.000—4.000 руб.

побочнаго ежегоднаго дохода можетъ имѣть каждый, кто за 300—600 руб. (допускается разсрочка платежа) приобрететъ у насъ машину съ рецептами и со всѣми указаніями, какъ устроить заводъ и самому, безъ предварительнаго обученія и посторонней помощи, выдѣлывать фруктовыя, ягодныя, сельтерскія и другія минеральныя воды, лимонадъ-гезесъ, медъ, разные квасы и французскія напитки и вина: сидръ, шампань, оранжъ и др. Смѣты и самые полные, практически составленные, иллюстрированныя прейсъ-курранты высылаемъ за десять 7-коп. почтовыхъ марокъ—

Фабрика машинъ ИППО и К<sup>о</sup>,

Варшава, Грибная ул., соб. домъ, № 15.

\*\*\*\*\*

## ТАЛИЦКАЯ ЛѢСНАЯ ШКОЛА

рекомендуетъ своихъ учениковъ, окончившихъ курсъ, для лѣсоустроительныхъ, лѣсокультурныхъ, лѣсныхъ съемочныхъ и чертежныхъ работъ. Почт.-телегр. ст. Талица, Пермской губ.

10—

\*\*\*\*\*

VII-й годъ  
изданія.

ОТКРЫТА ПОДПИСКА НА 1905 ГОДЪ  
НА ЕЖЕНЕДѢЛЬНЫЙ ЖУРНАЛЪ

VII-й годъ  
изданія.

# ЛѢСОПРОМЫШЛЕННЫЙ ВѢСТНИКЪ.

ЖУРНАЛЪ ЛѢСНОГО ХОЗЯЙСТВА, ЛѢСОПРОМЫШЛЕННОСТИ И ТОРГОВЛИ ЛѢСОМЪ,  
**ПОДПИСНАЯ ЦѢНА на годъ 6 рублей и на полгода 4 рубля.**

Журналъ за предыдущіе годы высылается съ наложеннымъ платежомъ.

Цѣна годового экземпляра журнала: за 1899, 1900, 1901 и 1902 гг. по 3 руб., за 1903 г. — 4 руб. и за 1904 г. — 5 руб.

Указатели статей и замѣтокъ, помѣщенныхъ въ журналъ за вышеуказанные годы, высылаются съ наложеннымъ платежомъ по 20 коп. за годъ.

ПОДПИСКА НА ЖУРНАЛЪ ПРИНИМАЕТСЯ въ конторѣ редакціи (Москва, Долгоруковская улица, д. № 42) и въ извѣстныхъ книжныхъ магазинахъ.

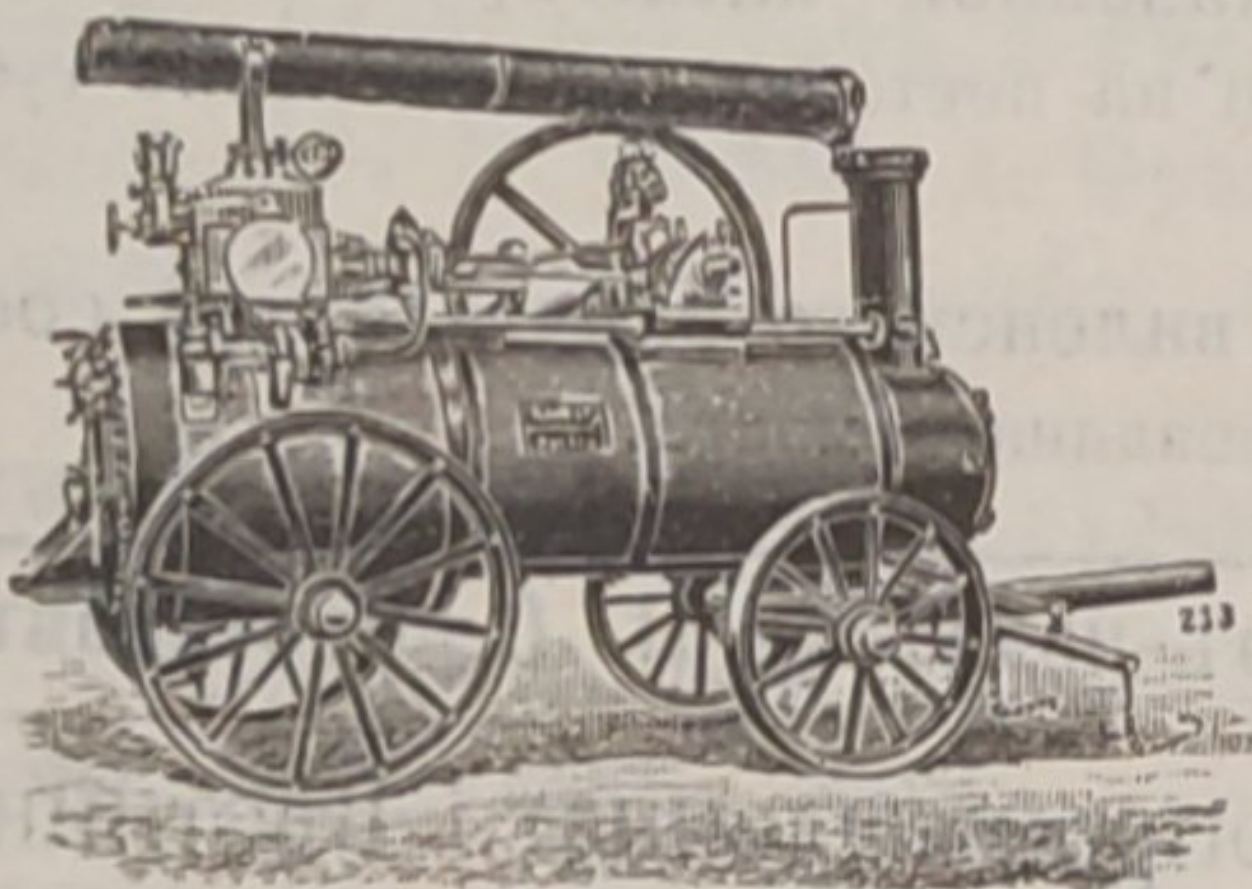
Редакторъ-издатель Н. С. Нестеровъ.

Парижъ 1900: Grand Prix.

## Р. ВОЛЬФЪ.

МАГДЕБУРГЪ - БУКАУ  
(Германія).

Отдѣленія: Москва, Мясницкая, д. Мишина;  
С.-Петербургъ, Николаевская, 9, кв. 1;  
Кіевъ, Пушкинская, 6.



Сберегающіе топливо **ЛОКОМОБИЛИ** съ подвижной системой трубъ.

Патентованные **ЛОКОМОБИЛИ СЪ ПЕРЕГРѢТЫМЪ ПАРОМЪ**, до 400 лощ. силъ.

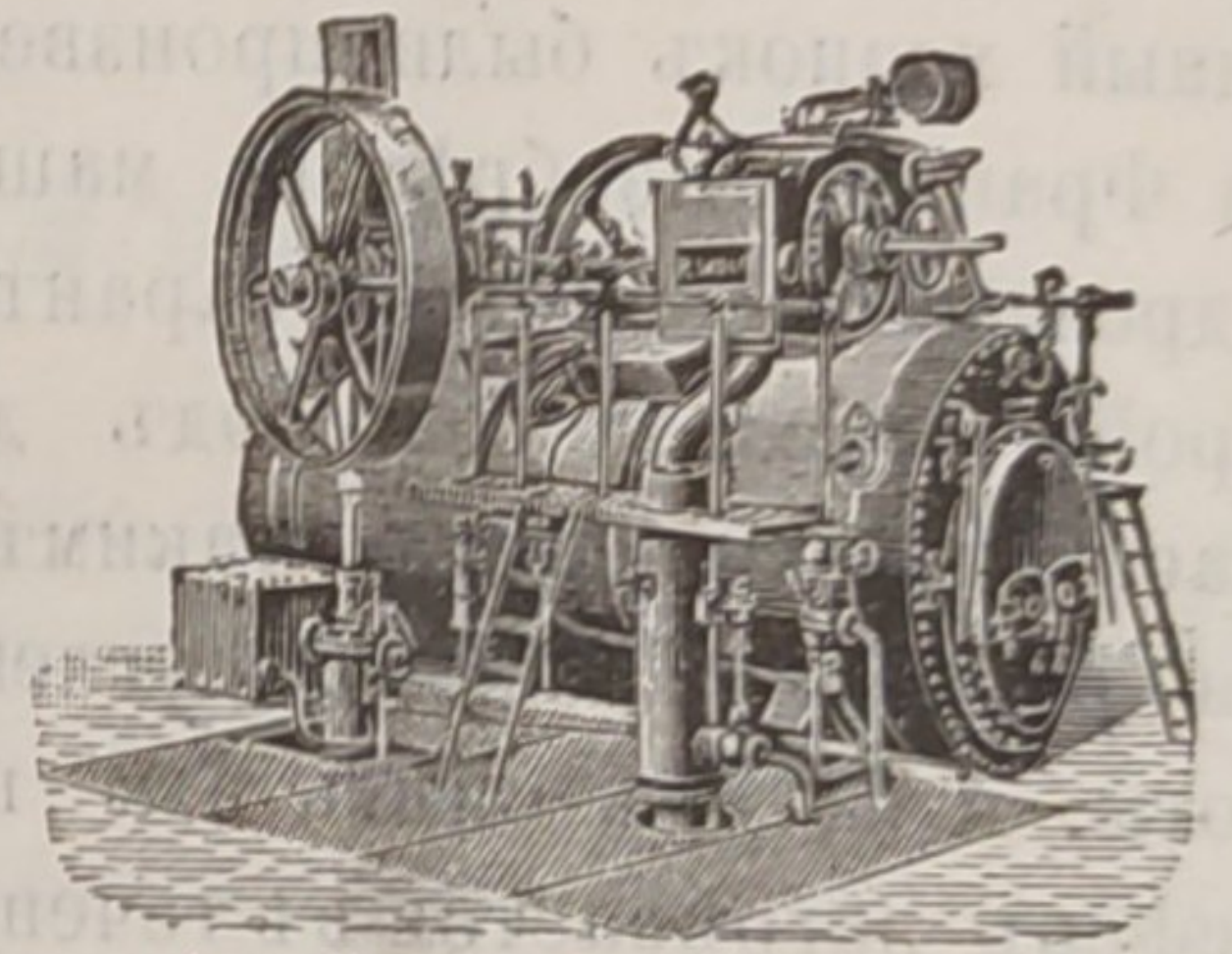
Единственная во всѣхъ величинахъ систематически проведенная конструкція локомотивовъ съ перегрѣтымъ паромъ. Для топки вполне достаточны одни опилки безъ примѣси каменнаго угля.

**ВЫГОДНѢЙШІЕ ДВИГАТЕЛИ СОВРЕМЕННОСТИ.**

### 1163

Въ настоящее время только на лѣсопильныхъ и деревообдѣлочныхъ заводахъ работаютъ

Вольфскихъ локомотивовъ, каковая цифра не достигнута ни однимъ другимъ заводомъ.



Вышія награды 1903: Боровичи, Ярославль, Двинскъ.

Открыта подписка на **1905 г. (XII годъ изданія)**

БЕЗЪ ПРЕДВАРИТЕЛЬНОЙ ЦЕНЗУРЫ  
ЭКОНОМИЧЕСКІЙ И СЕЛЬСКОХОЗЯЙСТВЕННЫЙ журналъ

# ХОЗЯИНА

ЕЖЕНЕДѢЛЬНЫЙ ИЛЛЮСТРИРОВАННЫЙ.

Кромѣ статей по всѣмъ отраслямъ сельскаго хозяйства, въ журналъ помѣщаются: передовыя статьи, статьи по экономіи, финансамъ и статистикѣ, обзоры сельско-хозяйственной дѣятельности земства, научно-хозяйственной литературы, русской сельско-хозяйственной и технической печати, хозяйственной жизни въ Россіи, библиографія, рынки, отвѣты на вопросы.

Годовые подписчики въ 1905 году получаютъ

**52 №№ журнала и 12 книгъ „БИБЛИОТЕКИ ХОЗЯИНА“**,

состоящихъ изъ оригинальныхъ и переводныхъ произведеній русскихъ и иностранныхъ авторовъ.

**ПОДПИСНАЯ ЦѢНА**

на годъ съ приложениями **ШЕСТЬ руб.** съ пересылкой, на полгода **ТРИ руб.**; разсрочка отъ **1 руб.** (въ первые 6 мѣсяцевъ).

Комиссіонная уступка для гг. книгопродавцевъ при подпискѣ на годъ и на полгода — **5%**.

Пробные №№ **бесплатно**. Новые годовые подписчики получаютъ журналъ со дня подписки по 1 января 1905 г. **бесплатно**.

Редакторъ А. П. Мертваго.

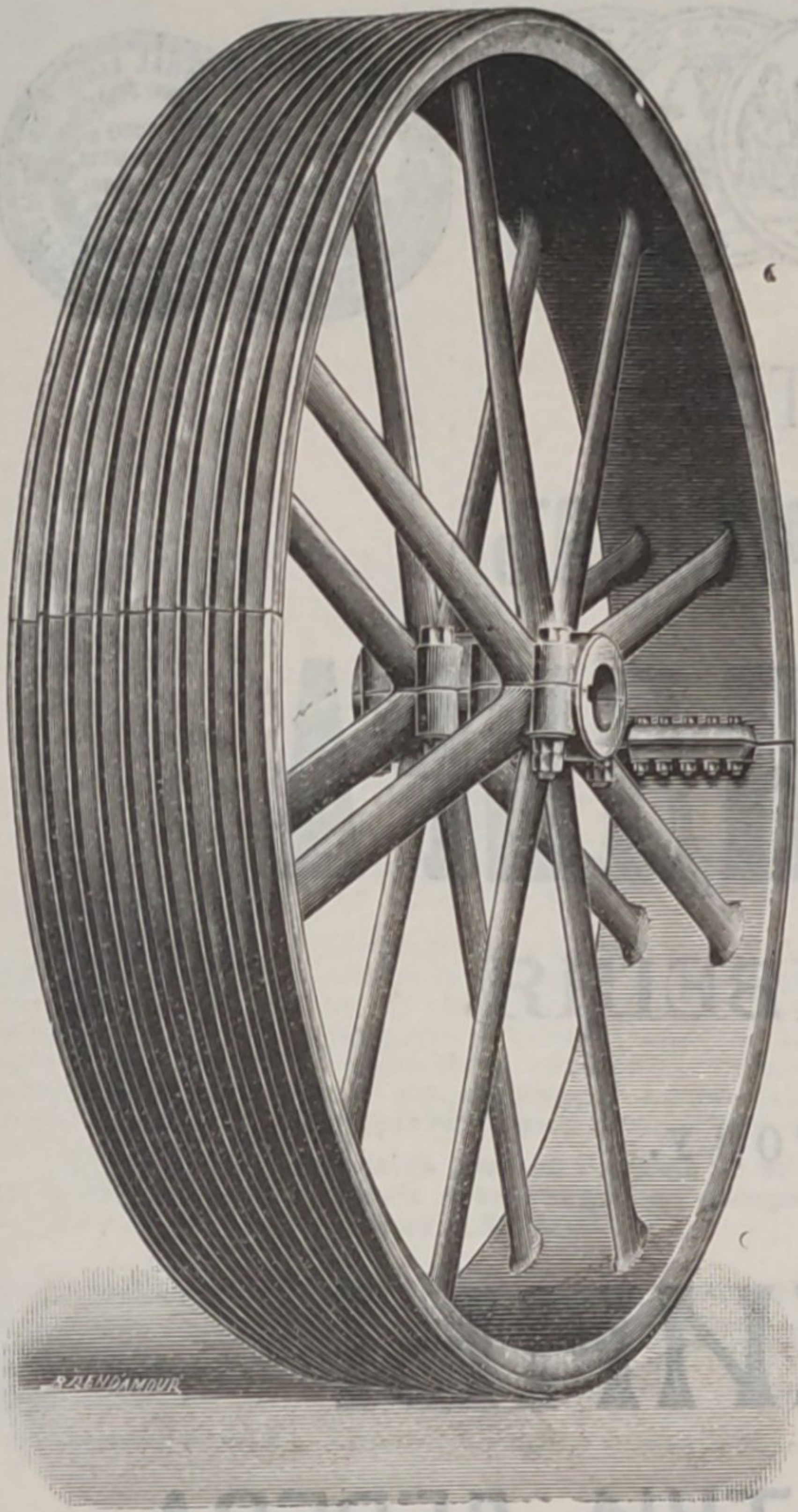
**С.-ПЕТЕРБУРГЪ, НЕВСКІЙ, 92.**

Издатель И. А. Машковцевъ.

Каталоги, смѣты и проекты высылаются по востребованію.

Адресъ для телеграммъ: Лодзь „трансмиссія“.

Адресъ для телеграммъ: Лодзь „трансмиссія“.



# J. JONZЪ ВЪ ЛОДЗИ.

Крупнѣйшій заводъ въ Россіи, изготовляющій специально **ПРИВОДЫ** (трансмиссіи) новѣйшей цѣлесообразнѣйшей конструкции.

(Заводъ основанъ въ 1866 г.)

Многолѣтній богатый опытъ по оборудованію приводами лѣсопильныхъ и деревообдѣлочныхъ заводовъ.

Заводъ изготовляетъ: стальные валы; муфты - тарельчатая, селлерсовскія, продольно - свертные, створчатая, гуковья, уравнивательныя, кулачныя и фрикціонныя; экономные самосм. подшипники, собственн. типовъ и сист. „Селлерса“; ремне-надѣватели и передвигатели; подвѣски — на колонкѣ, нормальныя „Селлерса“, стержневья, двуплечія и другія; основныя плиты подъ подшипники, чугуныя стойки, стѣнныя коробки, кронштейны настѣнные и на колонныя, ременные шкивы машинной формовки, канатные блоки и проч. детали.

Каталоги, смѣты и проекты высылаются по востребованію.

## Техническая контора Торговый домъ НИДМАНЪ и К<sup>о</sup>.

МОСКВА, Мясницкая, уг. Златоустовскаго и Георгіевскаго пер., д. Бахрушина.

ГЛАВНОЕ ПРЕДСТАВИТЕЛЬСТВО ДЛЯ РОССІИ

Общества Производства машинъ для обработки дерева

### „СТЕЛЛА“ въ Ригѣ.

НОВОСТЬ: переносныя лѣсопильныя рамы патентъ „Стелла“, не требующія фундамента. Незамѣнимы для использованія лѣсныхъ участковъ.

Полное оборудованіе лѣсопильныхъ заводовъ, бочечныхъ и паркетныхъ фабрикъ и проч.

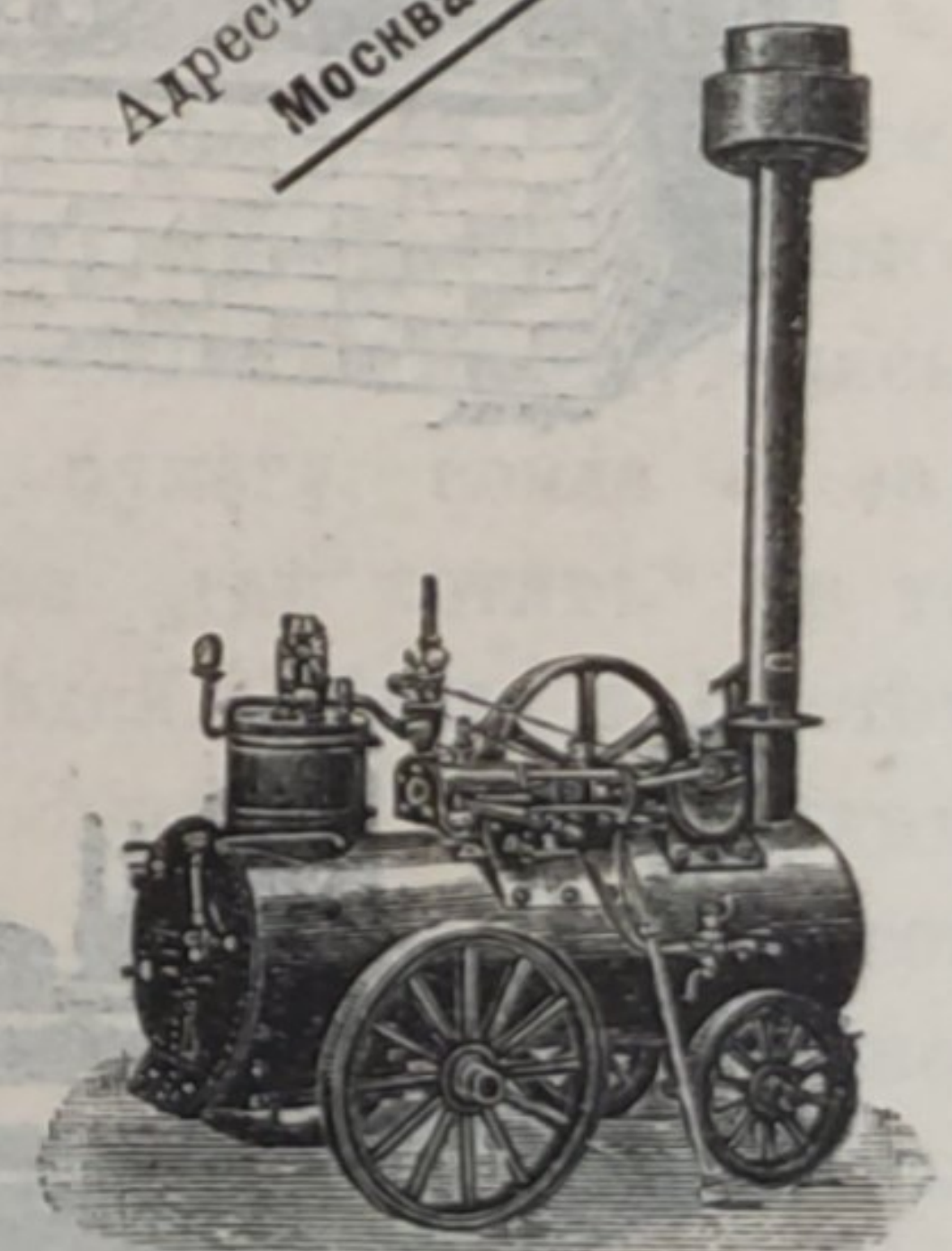
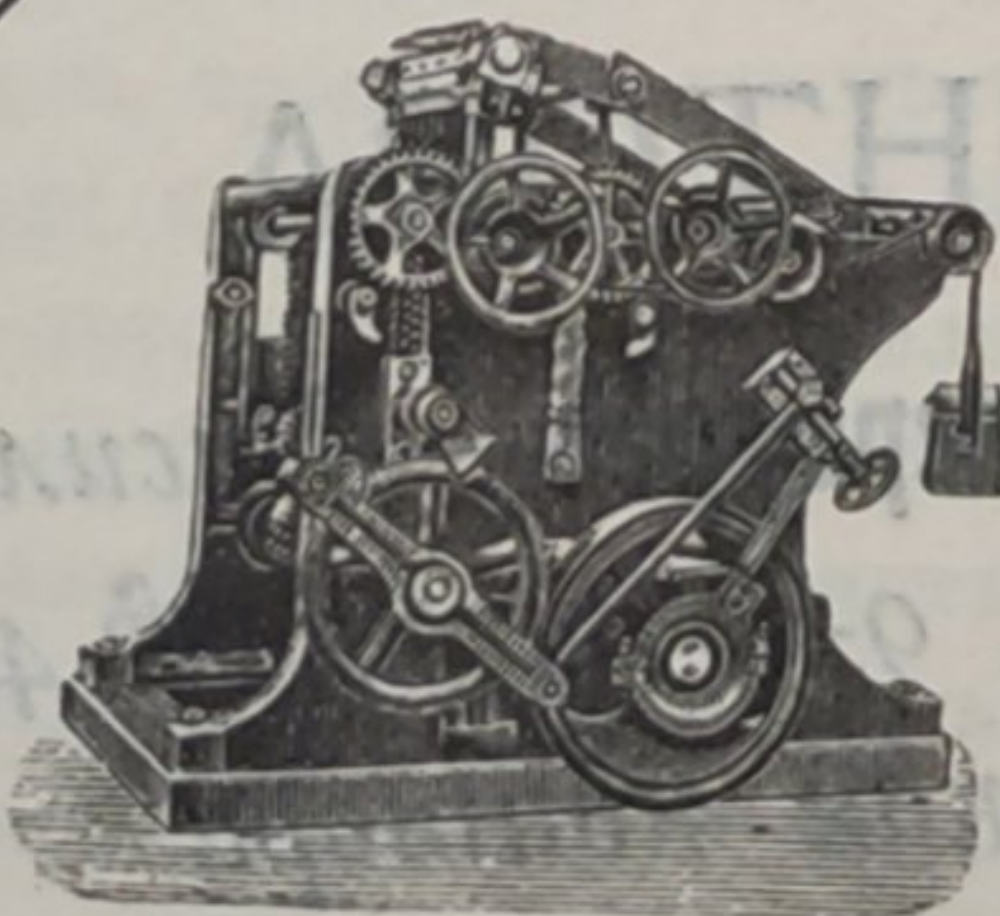
### ЛОКОМОБИЛИ.

Представительство Аноним. о-ва Сумскихъ Машиностроит. зав. въ Сумахъ. Паровыя машины, насосы, паровыя котлы - корвал. и трубчат. баки, строила, мосты, дробильн. машины и проч.

Трансмиссіи новѣйшей конструкции съ самосмазывающимися подшипниками, приспособленными для пыльных помѣщеній, и фрикціонныя муфты.

Складъ всѣхъ размѣровъ ремней кожанныхъ изъ верблюжьей шерсти лучш. заграничн. фабр.

Каталоги, смѣты и чертежи высылаются по востребованію безвозмездно.



Телефонъ № 69—26.

Адресъ для телеграммъ:  
Москва. АППРЕТУРА.



АКЦИОНЕРНОЕ ОБЩЕСТВО

МАШИНОСТРОИТЕЛЬНЫХЪ ЗАВОДОВЪ

# І. и К. Г. БОЛИНДЕРА

ВЪ СТОКГОЛЬМЪ — ШВЕЦІЯ.

Основано въ 1844 году.

## МАШИНЫ

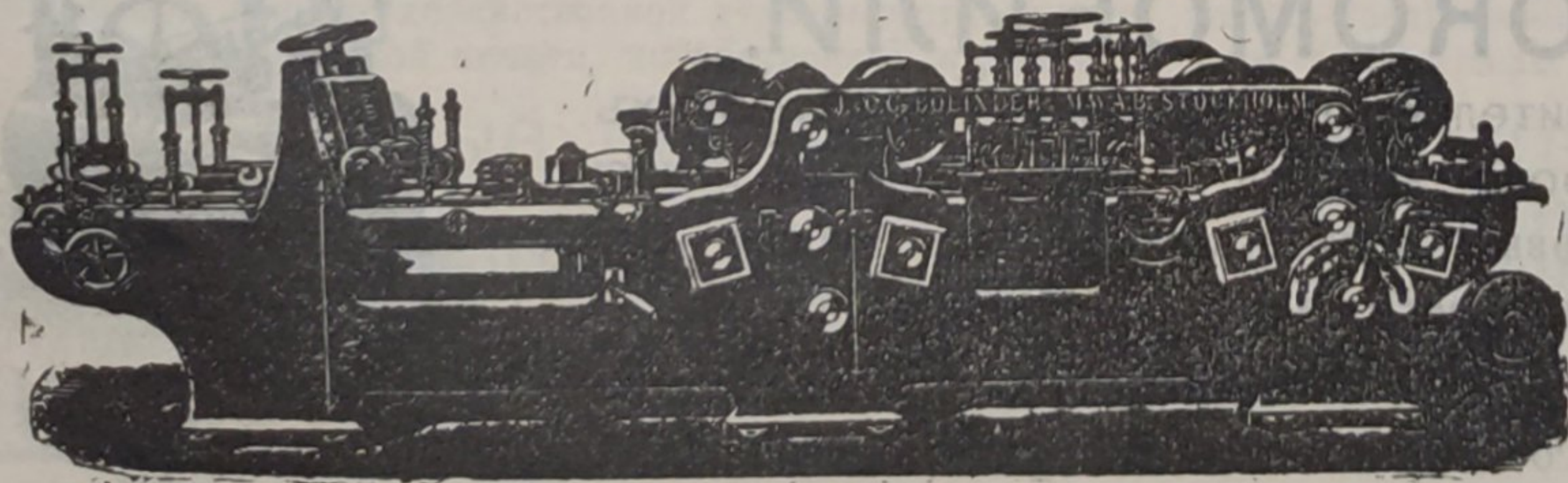
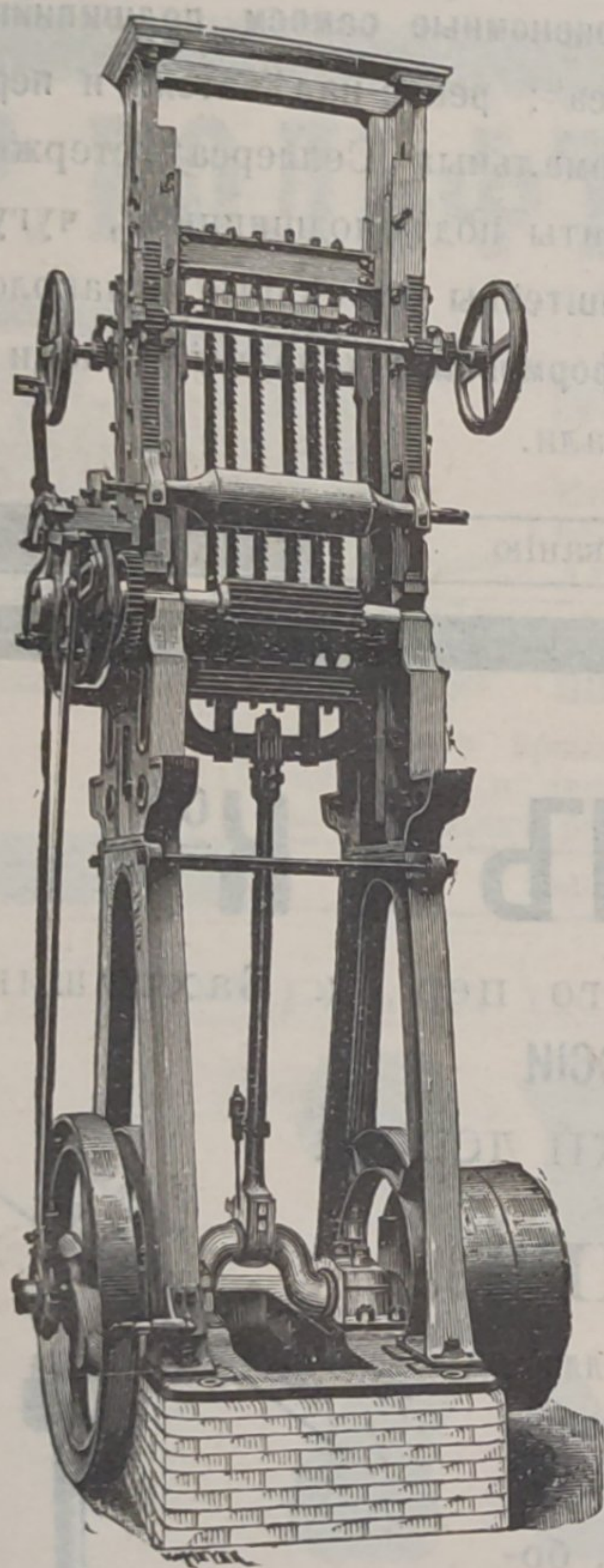
### ДЛЯ ОБРАБОТКИ ДЕРЕВА.

Строгальные станки новѣйшей конструкции и недостигнутой еще по сіе время производительности изготовляются въ болѣе чѣмъ 30 величинъ. Съ нашимъ строгальнымъ станкомъ № 12 была достигнута производительность въ 100000 футъ или 43000 аршинъ гребня и паза въ теченіе 10 час

Высшая награда «GRAND-PRIX» на всемирной выставкѣ въ Парижѣ 1900 г.

### КОНТОРА

въ С.-Петербургѣ — Васил. Островъ, 9-я линія, № 4, Техническая контора Ад. Квельгрехъ.



Заводъ въ СТОКГОЛЬМЪ — ШВЕЦІЯ.

Остерегаться поддѣлокъ, выдаваемыхъ за производство нашихъ заводовъ!

Типо-литографія Т-ва И. Н. Кушнеревъ и №, Москва, Пименовская ул., соб. домъ.

При настоящемъ номерѣ разсылаются брошюра А. Ф. Рихтера.