

# ЛѢСОПРОМЫШЛЕННЫЙ ВѢСТНИКЪ.

ЖУРНАЛЪ ЛѢСНОГО ХОЗЯЙСТВА, ЛѢСНОЙ ПРОМЫШЛЕННОСТИ И ТОРГОВЛИ ЛѢСОМЪ.  
ВЫХОДИТЬ ЕЖЕНЕДѢЛЬНО.

Подписная цѣна (съ доставкой и пересылкой: на годъ—шесть рублей и на полгода—четыре рубля; отдѣльные номера по 25 коп.

За напечатаніе объявленій на послѣднихъ страницахъ взимается за одинъ разъ: за цѣлую страницу—30 руб., за  $\frac{1}{2}$  страницы—20 руб., за  $\frac{1}{4}$  страницы—12 руб., за  $\frac{1}{8}$  страницы—8 руб. и за строку петита въ 25 буквъ—20 к. При повтореніи дѣлается скидка по особому тарифу Редакціи. За пересылку отдѣльныхъ объявленій, вѣсомъ до 1 лота, взимается по 70 коп. и по 35 коп. за каждый добавочный лотъ, съ каждой сотни экземпляровъ. За перемѣну адреса уплачивается 60 коп.

Подписка принимается въ конторѣ Редакціи и въ извѣстныхъ книжныхъ магазинахъ. Объявленія принимаются въ конторѣ Редакціи и конторахъ объявленій Петербурга и Москвы.

Адресъ Редакціи и Конторы: Москва, Долгоруковская улица, домъ № 42.

Статьи, присылаемыя для напечатанія, могутъ въ случаѣ необходимости подвергаться сокращеніямъ и измѣненіямъ. Статьи, присылаемыя безъ обозначенія условій гонорара, считаются бесплатными. Статьи, признанныя Редакціей неудобными для напечатанія, сохраняются 3 мѣсяца и возвращаются авторамъ за ихъ счетъ. О присылаемыхъ въ Редакцію новыхъ книгахъ даются въ журналѣ отзывы или помѣщаются объявленія.

Редакція открыта ежедневно, кромѣ праздничныхъ дней, отъ 11 до 4 часовъ дня. Для личныхъ объясненій редакторъ принимаетъ по субботамъ отъ 6 до 7 час. вечера и по воскресеньямъ отъ 1 до 2-хъ часовъ дня.

№ 14.

7-го АПРѢЛЯ.

1905 г.

## СОДЕРЖАНІЕ.

Производство древесной массы въ Соединенныхъ Штатахъ и его вліяніе на хозяйство въ лѣсахъ *R. Z.*—Добываніе сосновыхъ сѣмянъ. *М. М. Гайдовскаго-Потаповича.*—Нѣсколько словъ о подерновой продажѣ лѣса мѣстному населенію на домашнія потребности. *Львичаго.*—Лѣсо-торговый отдѣлъ. Вывозная лѣсная торговля Кронштадта и Петербурга въ 1904 году.—*Кременчугъ. И. Я.*—Торги по дубіевскому лѣсничеству, Кіевской губ. *М. Л. Галперина.*—Торги по бирюченскому лѣсничеству, Воронежской губ.—Торги по луцкому лѣсничеству, Волынской губ.—Торги по изюмскому лѣсничеству, Харьковской губ. *С. Б.*—Хроника. Запасы лѣсныхъ сѣмянъ въ казенныхъ складахъ въ марту 1905 г.—Продажа дуба въ Венгріи.—Сплавъ въ Приднѣпровье.—Разныя сообщенія.—Новыя книги.—Справочный отдѣлъ. Предстоящіе торги и поставки.—Объявленія.

## Производство древесной массы въ Соединенныхъ Штатахъ и его вліяніе на хозяйство въ лѣсахъ.

Съ общимъ культурнымъ развитіемъ народа, съ увеличеніемъ числа газетъ и книгъ требованіе на бумагу въ Соединенныхъ Штатахъ поднялось до громадныхъ размѣровъ, и съ тѣхъ поръ, какъ былъ найденъ обильный и дешевый источникъ для полученія бумаги—древесина, ростъ бумажнаго и целлюлознаго производства шель по истинѣ гигантскими шагами. Въ то время, какъ въ 1881 году ежедневный отпускъ всѣхъ заводовъ, производящихъ древесную массу, равнялся 800.000 фунтамъ, онъ болѣе чѣмъ удвоился въ 1887 г. и снова удвоился за два года, въ 1889 г., продолжая съ тѣхъ поръ непрерывно увеличиваться. Слѣдующія цифры, заимствованныя изъ Lockwood's Paper Trade Journal, включаютъ древесную массу, добытую механическимъ и химическимъ путями, но не принимаютъ въ расчетъ небольшія количества целлюлозы, производимыя непосредственно бумажными заводами.

Годъ.	Ежедневное производство древесной массы. Англійскіе фунты.	Годъ.	Ежедневное производство древесной массы. Англійскіе фунты.
1889	3.814.000	1891	4.507.750
1890	4.141.700	1892	5.323.300

1893	6.495.400	1896	9.509.000
1894	7.509.900	1897	10.438.000
1895	8.330.400		

Судя по даннымъ, собраннымъ послѣднимъ 12-мъ цензомъ, производство древесной массы въ теченіе одного дня за 1899 г. можетъ быть принято круглымъ числомъ въ 12.000.000 фунтовъ, иными словами, отпускъ заводовъ, производящихъ древесную массу, утроился за послѣдніе 10 лѣтъ. Дешевизна древесины, какъ сырого матеріала для полученія целлюлозы, создала для послѣдней множество новыхъ приложений. Въ настоящее время изъ древесной массы, помимо бумаги, дѣлаютъ кухонныя принадлежности, брони для кораблей, пули, гробы, матрацы, трубы, бочки, телеграфные столбы, ковры, колеса для вагоновъ, подковы, шляпы, каблучки и тысячу другихъ вещей. Въ то время, какъ въ 60-хъ годахъ тряпка стоила отъ 8 до 12 коп., а газетная бумага—отъ 28 до 30 коп. и книжная бумага отъ 54 до 70 коп. за фунтъ, теперь одинъ фунтъ древесной массы стоитъ менѣе 2-хъ копѣекъ. Въ 1900 году только 20% всей суммы (около 140 милл. рублей), истраченной на припасы, необходимыя въ производствѣ бумажной массы, пришлось на долю тряпокъ; 50 же лѣтъ тому назадъ тряпки были единственнымъ матеріаломъ для полученія бумаги. Тряпки употребляются теперь только для приготовленія писчей бумаги; книж-

ная же, а въ особенности газетная бумага приготовляются почти исключительно изъ древесины.

Въ настоящее время заводы, производящие древесную массу, поглощаютъ ежегодно не менѣе 225.000.000 кубическихъ футовъ древесины, помимо дровяного топлива и излишка ввоза древесной массы надъ вывозомъ, который, несмотря на высокій ввозной тарифъ, равнялся въ 1899 году 70.000 тоннамъ, стоимостью между 4 и 6 милліонами рублей. Стоимость же всей древесины, употребляемой въ производствѣ древесной массы, превышаетъ 60 милліоновъ рублей.

Ель составляетъ 76% всего количества древесины, идущей на изготовленіе бумажной массы; въ это число, однако, включенъ значительный процентъ пихты (*Abies balsamea*) и другихъ хвойныхъ, о которыхъ не имѣется отдѣльныхъ данныхъ. На долю осины приходится 13% и на другія породы 11%. Было много разныхъ попытокъ использовать лиственные породы, но пока безъ практическаго успѣха. Изъ всѣхъ древесныхъ породъ красная ель (*Picea rubens* Sarg., синон. *Picea rubra* Diet) занимаетъ первое мѣсто по качеству и количеству целлюлозы, получаемой изъ нея. Во многихъ мѣстахъ, гдѣ ель становится менѣе обильной, и цѣна на нее поднимается, пихта, растущая обыкновенно вмѣстѣ съ елью, постепенно входитъ въ бѣльшее употребленіе, составляя на нѣкоторыхъ заводахъ часто 25% всей потребляемой древесины, хотя изъ одного и того же числа кубическихъ футовъ пихта доставляетъ целлюлозы примѣрно на 15—17% меньше, чѣмъ ель, уступающая еловой массѣ и въ качествѣ продукта. Осина, употреблявшаяся въ значительномъ количествѣ на первыхъ стадіяхъ развитія древесно-масснаго производства, теперь отходить на задній планъ, благодаря чернымъ полосамъ, часто встрѣчающимся въ ея сердцевинѣ и портящимъ цвѣтъ бумаги. Веймутова сосна, которая первоначально находила широкое примѣненіе въ фабрикации древесной массы и доставляла продуктъ хорошаго качества, теперь совершенно вышла изъ употребленія, вслѣдствіе дороговизны процесса, примѣняемаго для обезцвѣченія ея волоконъ; помимо того запасъ этой породы лѣса настолько истощенъ и цѣна на нее такъ высока, что употребленіе ея въ производствѣ древесной массы неприбыльно. Такимъ образомъ ель, канадская пихта и отчасти осина являются главными древесными породами, изъ которыхъ изготовляется бумажная масса въ Соед. Штатахъ Сѣв. Америки.

Если принять во вниманіе, что эти породы главнымъ образомъ уроженцы и обитатели Сѣверо-Востока, наиболѣе культурной и болѣе обильной частію страны, то станетъ яснымъ, почему  $\frac{3}{4}$  всей бумажной массы производится именно въ сѣверо-восточныхъ штатахъ: Нью-Йоркъ, Массачузетсъ, Мэнъ, Вермонтъ и Нью-Гампширъ. Близость къ источнику такого сырого матеріала, какъ дерево, которое, будучи дешевымъ и въ тоже время тяжелымъ и громоздкимъ товаромъ не можетъ быть перевозимо на очень далекое разстояніе, не увеличивая значительно издержекъ производства готоваго фабриката, есть необходимое условіе успѣшнаго роста промышленности. Эта зависимость отъ бли-

зости къ источнику сырого матеріала ясно отражается на движеніи промышленности отъ одного штата къ другому, смотря по обилію или недостатку годныхъ для производства бумаги древесныхъ породъ; такъ, штатъ Мэнъ, имѣющій еще огромныя пространства еловыхъ лѣсовъ и занимавшій въ 1890 г. третье мѣсто по производству бумаги, занялъ въ 1900 г. второе мѣсто и черезъ нѣсколько лѣтъ несомнѣнно будетъ впереди Нью-Йорка, лѣса котораго уже почти истощены. Въ штатѣ Пенсильваніи съ уменьшеніемъ лѣсныхъ запасовъ ростъ бумажной промышленности замедляется и съ 2-го мѣста въ 1890 г. онъ упалъ до 3-го мѣста въ 1900 г.

Необычайное развитіе бумажной промышленности въ сѣверо-восточныхъ штатахъ, требующей ежегодно свыше 180.000.000 куб. футовъ одной еловой древесины или ежегодной рубки около 200.000 акровъ лѣвственнаго смѣшаннаго лѣса (изданіе одной лишь нью-йоркской газеты „New-York Journal“ поглощаетъ ежедневно отъ 40 до 43 акровъ смѣшаннаго еловаго лѣса), имѣетъ послѣдствіемъ важное измѣненіе въ способахъ и характерѣ эксплуатаціи сѣверо-восточныхъ лѣсовъ. Целлюлозные и бумажныя фабрики имѣютъ болѣе настоятельную и постоянную нужду въ древесинѣ, чѣмъ лѣсопильные заводы. Въ то время, какъ лѣсопильные заводы въ Соедин. Штатахъ являются всегда болѣе или менѣе временными сооруженіями, стоящими отъ 1.000 до 30.000 долларовъ (самое большее) и совершенно покидаемыми или переносимыми на другое мѣсто съ вырубкой расположеннаго вблизи лѣса, заводы, производящие древесную массу, стоятъ отъ 250.000 до 1.000.000 долларовъ и по необходимости являются постоянными сооруженіями, которыя не могутъ легко переноситься съ одного мѣста на другое; они требуютъ поэтому ежегодно опредѣленнаго количества древесины, которое они должны имѣть подъ страхомъ необходимости прекратить производство. Благодаря этому, болѣе дальновидныя компаніи, производящая древесную массу, скупили огромныя лѣсныя пространства и построили заводы среди своихъ лѣсныхъ владѣній, почти всегда при рѣкѣ, служащей для сплава лѣса непосредственно къ заводу. При низкой цѣнѣ на пиловочный матеріалъ въ сравненіи съ цѣною на древесную массу, лѣсопильные заводы не въ состояніи платить за лѣсъ на корню цѣны, доступныя для заводовъ, производящихъ древесную массу. Въ силу этого сѣверо-восточные лѣса теперь цѣликомъ перешли въ руки целлюлозныхъ фабрикъ и стали исключительно „целлюлозными лѣсами“ (pulp forests), т.-е. вмѣсто строевого лѣса, который они раньше доставляли на рынокъ въ огромномъ количествѣ, они отпускаютъ теперь главнымъ образомъ древесину для целлюлозы. Такъ, штатъ Нью-Йоркъ, въ 1850 г. занимавшій первое мѣсто въ союзѣ по количеству производимаго пиловочнаго матеріала, въ 1900 г. спустился до 12-го мѣста, за то онъ стоитъ теперь во главѣ штатовъ по количеству производимой древесной массы и бумаги. Штаты Вермонтъ и Нью-Гампширъ подверглись той же метаморфозѣ и то же самое происходитъ теперь въ штатѣ

Мѣнь. Центръ чисто лѣсопромышленной дѣятельности передвинулся съ сѣверо-востока на югъ и на западъ, которые главнымъ образомъ снабжаютъ теперь строевымъ лѣсомъ внутренне и заграничные рынки. Последствиемъ перехода лѣсовъ въ руки производителей древесной массы было прежде всего болѣе экономная утилизація дерева. Въ то время, какъ для лѣсопиленъ лѣсъ рубился „на пріискъ“, т. е. выбирались только наилучшія деревья не меньше 14—15 дюймовъ на пнѣ и утилизировались лишь до 6—8 дюймовъ въ вершинѣ, для производства древесной массы теперь берутся, какъ хорошія, такъ и плохія деревья до 4 и даже 3 дюймовъ въ вершинѣ. Въ дѣло могутъ пойти деревья не больше, чѣмъ 6 дюймовъ въ толщину на пнѣ, но такъ какъ это равняется во многихъ случаяхъ почти сплошной рубкѣ, что при медленности естественнаго возобновленія и почти полномъ отсутствіи искусственнаго разведенія лѣса означало бы уничтоженіе лѣса, древесно-массные заводы, какъ правило, воздерживаются въ своихъ лѣсахъ отъ рубки деревьевъ меньше одного фута въ толщину. Такъ какъ сплавъ лѣса не всегда является надежнымъ дѣломъ, завися отъ количества снѣга зимой, быстроты его таянія и дождей весной, целлюлозные заводы, для которыхъ регулярность въ полученіи сырого матеріала является необходимымъ условіемъ ихъ существованія, постепенно замѣняютъ сплавъ лѣса лѣсными желѣзными дорогами. Заводы, производящіе древесную массу, требуя опредѣленнаго количества древесины ежегодно и въ теченіе долгаго времени, явились первыми частными собственниками, сознавшими необходимость правильнаго хозяйства въ лѣсахъ и обратившимися за услугами профессиональных образованныхъ лѣсничихъ для управленія ихъ лѣсами. Такимъ образомъ, подъ давленіемъ чисто-экономическихъ условій хищническая эксплуатація лѣсовъ замѣняется здѣсь постепенно систематическимъ и правильнымъ пользованіемъ въ лѣсныхъ дачахъ.

Вашингтонъ.  
1905—II/23.

### Добываніе сосновыхъ сѣмянъ.

Бесѣдуя съ читателемъ о добываніи сосновыхъ сѣмянъ, я имѣю въ виду, что теперь этимъ вопросомъ въ лѣсномъ мірѣ значительно интересуются. Добываніемъ сосновыхъ сѣмянъ, какъ самыхъ употребительныхъ при нашихъ культурахъ, занялись многіе лѣсничіе, построившіе за послѣдніе годы не мало разнообразныхъ сѣмяносушиленъ. Увлеченіе устройствомъ новыхъ сѣмяносушиленъ, съ одной стороны, и отсутствіе какихъ-либо практическихъ указаній и плановъ, — съ другой, легко объясняютъ причину разнообразія сѣмяносушиленъ, часто даже не оправдывающихъ ни своего масштаба, ни своей конструкціи. Каждый строитель — „молодецъ на свой образецъ“. Однако, грубыя ошибки, а подчасъ и лишнія затраты денегъ легко было бы устранить выработкою при помощи специалистовъ нѣсколькихъ желательныхъ (раціональных) типовъ сѣмяносушиленъ.

При этомъ нельзя не сдѣлать практическаго замѣчанія: для насъ, лѣсничихъ, нужны простѣйшія сѣмяносушильни, рассчитанныя, главнымъ образомъ, для нуждъ одного или двухъ сосѣднихъ лѣсничествъ<sup>1)</sup>. Такія сѣмяносушильни, во-первыхъ, мало обременяютъ и безъ того всегда занятаго лѣсничаго, во-вторыхъ, даютъ возможность ему быть полнымъ хозяиномъ этого дѣла, но главнѣе всего — позволяютъ добывать своевременно, въ должномъ количествѣ и свѣжія сѣмена.

Надо сознаться, наши казенные сѣмяные склады отпускаютъ сѣмена далеко не хорошаго качества. Въ прошломъ году я имѣлъ случай произвести изслѣдованіе всхожести сосновыхъ и еловыхъ сѣмянъ графскаго, броварскаго, черкаскаго и др. лѣсничествъ, причемъ изъ 29 пробъ всхожесть сѣмянъ не превосходила 50%, въ большинствѣ же случаевъ держалась для сосны 30%—40%, а для ели 20%—30%. Наши же мѣстные сѣмяносушильни сплошь и рядомъ даютъ всхожесть сѣмянъ сосны 90%—95%. Я глубоко увѣренъ, что такая же всхожесть получается и въ большихъ центральныхъ сѣмяносушильняхъ, но сохраненіе сѣмянъ въ теченіе нѣсколькихъ лѣтъ въ большихъ складахъ низводитъ всхожесть къ 30%—40%. Указанія учебниковъ о возможности сохраненія сѣмянъ въ теченіе даже 5 лѣтъ, какъ видно, не подтверждаются опытами. По моимъ изслѣдованіямъ, сѣмена сосны не рѣдко уже по истеченіи года теряютъ до 25% начальной своей всхожести, на что также указываютъ наблюденія другихъ лицъ („Лѣсн. Журн.“ — 1903 г., статья Г. Обязова: „Сѣмяносушильня въ кѣлецкомъ лѣсничествѣ“). Почти съ увѣренностью можно сказать, что лучшій способъ сохраненія всхожести сѣмянъ это сохраненіе ихъ въ шишкахъ<sup>2)</sup> или, что уже замѣтно хуже, въ летучкахъ, и эти способы, особенно первый, дѣйствительно находятъ примѣненіе въ маленькихъ (мѣстныхъ) сѣмяносушильняхъ и очень рѣдко ими пользуются въ центральныхъ, круглый годъ работающихъ сѣмяносушильняхъ.

Значительная энергія прорастанія и большой % всхожести только и могутъ быть у сѣмянъ, высушенныхъ незадолго передъ посѣвомъ, а это возможно лишь тогда, когда сѣмяносушильня подъ бокомъ, и сушка ведется въ январѣ—апрѣлѣ мѣсяцахъ (для Привислиня).

Вотъ примѣръ работоспособности сѣмяносушильни простѣйшаго типа, устроенной въ балинскомъ лѣсничествѣ при банѣ. Въ банѣ къ потолочнымъ балкамъ прикрѣплены крючья, на которыхъ подвѣшиваются 4 ящика съ рѣшетчатыми желѣзными днами. Ежедневная засыпка шишекъ — 3 корца (13½ пуд.) свѣже собраныхъ сосновыхъ шишекъ. Печь начинаютъ топить въ 9 час. утра и въ это же время выгружаютъ пустыя шишки, причемъ только половина изъ нихъ идетъ на отопленіе печи. Къ 11 час. прекращаютъ топку и,

1) Въ лѣсной литературѣ высказываются взгляды и за центральныя сѣмяносушильни. Часто эти взгляды исходятъ отъ лицъ отстаивающихъ уже существующія центральныя сѣмяносушильни.

2) Опыты бывшей Петровско-Разумовской Академіи показываютъ, что въ такомъ видѣ сосновыя сѣмена сохраняются удовлетворительно до 7 лѣтъ.

давъ перегорѣть окончательно шишкамъ, закрываютъ трубу, а открываютъ дверцы паровой печи. Къ 1—2 часамъ дня температура поднимается до  $45^{\circ}$ — $50^{\circ}$  R. и такъ держится до 4—5 час. дня, послѣ чего слѣдуетъ постепенное охлажденіе бани до самаго утра, когда термометръ показываетъ  $20^{\circ}$ — $30^{\circ}$  R. Главная вытряска сѣмянъ (всего 4—5 разъ) происходитъ въ 9—10 час. вечера, а послѣдняя утромъ на другой день. Въ среднемъ изъ корца шишекъ (180 фунт.) здѣсь получается отъ  $2\frac{1}{4}$ — $2\frac{1}{2}$  фунтовъ обезкрыленныхъ сѣмянъ. Нѣкоторые лѣсничіе, благодаря часто излишней продолжительности сушки шишекъ, а можетъ быть и большей величинѣ мѣры <sup>1)</sup> или лучшему качеству шишекъ, догоняютъ выходъ сосновыхъ сѣмянъ изъ корца шишекъ до 3 фунтовъ даже до  $3\frac{1}{2}$  ф. Принявъ для балинской бани-сѣмяносушильни среднюю цифру выхода сѣмянъ изъ корца шишекъ (180 ф.) равную  $2\frac{1}{3}$  ф., получимъ общій выходъ за сутки въ 7 фунтовъ. При такой работоспособности въ минувшемъ году легко было получено необходимое количество сѣмянъ—160 ф., а можно было бы получить и двойное количество такихъ же сѣмянъ съ всхожестью, при тщательной очисткѣ, до  $95\%$ .

Теперь остановлюсь на очисткѣ сосновыхъ сѣмянъ отъ летучекъ, коснувшись слегка исторіи этого вопроса. Очисткою сосновыхъ сѣмянъ заинтересовались особенно въ послѣднее время, но, несмотря на имѣющіеся способы очистки, никто изъ нашихъ культиваторовъ не удовлетворенъ настоящимъ. Все же практика, выбирая изъ всѣхъ золъ—меньшее, установила право гражданства за перетираніемъ сѣмянъ руками въ проволочныхъ рѣшетахъ или небольшихъ мѣшкахъ. Другихъ способовъ мнѣ до 1901 г. при посѣщеніи лѣсничества не пришлось наблюдать. Въ 1901 г. лѣсничій г. Лопатинъ сообщилъ о новомъ способѣ очистки сѣмянъ при помощи его сѣмяочистителя (см. „Лѣсопромышленный Вѣстникъ“ № 32, 1901 г.). Интересуясь этимъ новшествомъ, я отправился къ самому изобрѣтателю и могъ лично наблюдать работу перваго сѣмяочистителя. Результаты получились прекрасные, главное—работа дешева (всего  $\frac{1}{2}$  коп. на фунтъ сѣмянъ, а раньше до 3 коп.) и не утомительна; надо было только рѣшить одинъ вопросъ—не происходитъ ли порча сѣмянъ при перетираніи. Этимъ вопросомъ сперва занялся г. Обязовъ, причемъ результаты его сравненія ручной и машинной очистки подтвердили паденіе всхожести сѣмянъ, очищенныхъ сѣмяочистителемъ, въ теченіе года на  $3\%$  больше, чѣмъ у сѣмянъ ручной очистки. Тоже самое было доказано и моими изслѣдованіями: оказалось, что ручная очистка дала сѣмена на  $90\%$  и  $91\%$  всхожести (двѣ пробы), а машинная— $84\%$  и  $86\%$  (двѣ пробы). Очевидно, происходитъ раздавливаніе сѣмянъ, что особенно ясно можно замѣтить, при проращиваніи, на невсхожихъ сѣменахъ, быстро покрывающихся плѣсенью. Все же эта отрица-

1) Въ Привислинъи ходовая мѣра—корецъ, но корецъ далеко не постоянная величина. Въ Варшавской губ., напримѣръ, корецъ ржи=6 пуд., въ Сѣлецкой губ.=7 пуд., а въ Сувальской—8 пуд.

тельная сторона машинной очистки не умаляетъ значенія сѣмяочистителя, а лишь говоритъ за его несовершенство. Если при кѣлецкой сѣмяносушильнѣ сѣмяочиститель Лопатина и подвергся гоненію, какъ сообщаетъ г. Обязовъ въ своей статьѣ о сѣмяносушильнѣ при кѣлецкомъ лѣсничествѣ, то все же нельзя не признать, что идея сѣмяочистителя заслуживаетъ вниманія и должной разработки. Увѣренно можно сказать, что при удачномъ сочетаніи частей сѣмяочистителя—его отрицательныя стороны сведутся почти къ нулю. Проверья различные способы очистки сѣмянъ, еще будучи преподавателемъ лѣсной школы, я заинтересовался способомъ очистки сосновыхъ сѣмянъ смачиваніемъ водой. Первая моя проба увѣнчалась успѣхомъ, но я тогда не придавалъ практическаго значенія этому способу, часто называемому книжнымъ. Въ настоящее же время я уже примѣнилъ этотъ способъ въ широкомъ масштабѣ и, долженъ сказать, получилъ самые положительные результаты. Охотно дѣлюсь съ читателемъ своимъ опытомъ, демонстрированнымъ съ успѣхомъ уже не разъ передъ многими лѣсничими.—Мой рабочій при сѣмяносушильнѣ продѣлываетъ эту манипуляцію слѣдующимъ образомъ. Въ большой ушатъ насыпается до 20—25 фунтовъ сѣмянъ съ летучками, не толстыми слоями, причемъ сѣмена sprыскиваются водой и, перемѣшивая слегка и равномерно, увлажняютъ ихъ; воды берется при этомъ весьма незначительное количество, и сѣмена выглядятъ почти сухими. Сѣмена перетираются и перемѣшиваются руками въ теченіе 3—5 минутъ, послѣ чего ихъ высыпаютъ на дворѣ на рядно тонкимъ слоемъ, пользуясь солнечнымъ днемъ. Никакого самоагрѣванія сѣмянъ (по крайней мѣрѣ замѣтнаго) при этомъ не происходитъ, какъ это говорится въ нѣкоторыхъ руководствахъ, но летучки начинаютъ быстро отставать. Черезъ 10—20 минутъ просохшія сѣмена провѣиваютъ, совершенно очищая ихъ отъ отставшихъ летучекъ, а попутно и отъ пустыхъ сѣмянъ. Дальнѣйшая очистка происходитъ при помощи вскруживанія сѣмянъ на ручныхъ рѣшетахъ. Вся эта работа, начиная съ засыпки сѣмянъ (15—20 ф.), до полной очистки, при хорошей солнечной погодѣ и среднемъ вѣтрѣ (весною оба эти условія—не рѣдкость) требуется отъ  $\frac{1}{2}$  ч. до 1 часу, но работа можетъ быть продуктивнѣе, если во время просыханія на ряднѣ первой порціи сѣмянъ, готовится вторая порція.

Въ такомъ случаѣ обработка двухъ порцій сѣмянъ требуетъ не болѣе  $1\frac{1}{2}$  часа, давая выходъ чистыхъ сѣмянъ до 25—30 фунтовъ. Мой рабочій нисколько не тяготится этой работой, исполняя ее въ свободныя минуты отъ сушки шишекъ и называя такую очистку „чистымъ удовольствіемъ“. Сдѣлать точный поденный расчетъ этого способа очистки сѣмянъ я затрудняюсь, такъ какъ рабочій у меня производилъ очистку черезъ 4—5 дней сушки шишекъ, получая, при разныхъ условіяхъ, отъ 10 до 25 фунтовъ чистыхъ сѣмянъ за часъ работы (въ среднемъ 15 фунтовъ). Если будемъ на этихъ цифрахъ основывать поденный расчетъ, то получимъ интересное сравненіе: за 2 рабочихъ дня при

помощи смачиванія сѣмянъ можно очистить съ малою затратою силы не менѣе 200 фунтовъ чистыхъ сѣмянъ; это же количество сѣмянъ потребуетъ 4,4 дня болѣе трудной работы на сѣмяочистителѣ Лопатина и 13 дней при крайне утомительномъ перетираніи сѣмянъ руками.

Недавно я произвелъ осмотръ прошлогоднихъ сѣмянъ ручной очистки и сѣмянъ, очищенныхъ посредствомъ смачиванія, не замѣтивъ разницы ни въ запахѣ, ни во внѣшнемъ видѣ. Опредѣленіе всхожести тѣхъ и другихъ сѣмянъ также привело къ положительному результату: всхожесть первыхъ сѣмянъ оказалась 83% и 85% (двѣ пробы), а вторыхъ 84% и 86% (двѣ пробы). Эта провѣрка убѣждаетъ меня, что очистка сѣмянъ при предварительномъ поверхностномъ смачиваніи ихъ водою можетъ быть примѣнена безъ всякой боязни за поврежденіе сѣмянъ, тѣмъ болѣе, что сѣмена всегда можно подвергнуть для безопасности продолжительной сушкѣ на солнцѣ или въ сѣмяносушилнѣ.

Дѣлясь произведеннымъ опытомъ съ читателемъ, я намѣренъ дальше продолжать свои опыты и буду очень радъ, если встрѣчу охоту въ комъ-нибудь побесѣдовать со мной на эту тему.

*М. М. Гайдовскій-Потановичъ.*

### Нѣсколько словъ о подеревной продажѣ лѣса мѣстному населенію на домашнія потребности.

Болѣе десятка лѣтъ тому назадъ, исключительно по просьбѣ мѣстнаго населенія я сталъ практиковать подеревную продажу и опытъ этихъ лѣтъ даетъ мнѣ право сказать нѣсколько словъ по поводу этой утомительной для лѣсничаго, но полезной для населенія продажи. На каждую подеревную продажу послѣ предварительнаго объявленія населенію чрезъ войтовъ, гминъ и лѣсную стражу, собирается очень много крестьянъ и мелкопомѣстной шляхты.

Деревья на участкѣ всѣ занумерованы порядковымъ номеромъ и цѣна cadaго въ отдѣльности имѣется въ тетрадкѣ. На каждое дерево или на нѣсколько вмѣстѣ является множество конкурентовъ; наддача идетъ 5-ю, 10-ю и т. д. суммою, кратною цифрѣ 5 коп. Въ большинствѣ случаевъ получается весьма значительный процентъ наддачи и всегда болѣе, чѣмъ при оптовой продажѣ дѣлянокъ съ торговъ.

Мѣстное населеніе охотѣе всего покупаетъ тотъ лѣсъ, который находится вблизи мѣста ихъ жительства, качествомъ лучше и размѣрами покрупнѣе; это вполне понятно, если имѣть въ виду, что въ Привислины на постройки употребляютъ брусья 4—5 дюймовъ толщины.

Правда, въ прежніе годы нерѣдко поступали жалобы на то, что нѣкоторые изъ крестьянъ лѣсъ покупаютъ не для себя, а для лѣсопромышленниковъ - евреевъ и даже не на свои деньги. Правда; но интересы казны отъ этого нисколько не страдали, такъ какъ евреи, не имѣя права участвовать въ конкуренціи, переплачивали немало лишнихъ рублей, покупатели же изъ пер-

выхъ рукъ отъ казны отъ такой перепродажи зарабатывали нѣсколько рублей, но были устраняемы отъ покупки при послѣдующихъ подеревныхъ продажахъ. (Это—единственное наказаніе, указанное въ мѣстныхъ условіяхъ для подеревной продажи лѣса).

Конечно, лѣсопромышленники - евреи, вмѣсто устраненныхъ лицъ, имѣли всегда возможность набрать для этой цѣли сколько угодно иныхъ изъ мѣстнаго населенія, — но, повторяю, это было вовсе не въ ущербъ казеннымъ интересамъ.

Полагаю, что подеревная продажа не должна быть назначаема тамъ, гдѣ населеніе владѣетъ достаточнымъ количествомъ своего лѣса, — тамъ покупать не будутъ; странно также назначать въ такую продажу остатки отъ продажъ прежнихъ лѣтъ вдали отъ наиболѣе нуждающихся въ лѣсѣ селеній, жаль времени и труда.

Благодаря тому, что населеніе имѣетъ возможность всегда запастись лѣсомъ въ достаточномъ количествѣ для своихъ надобностей, число порубокъ въ лѣсничествѣ уменьшилось болѣе, чѣмъ въ 4 раза. Огромное преимущество подеревной продажи передъ продажей оптовой съ торговъ заключается въ томъ, что стачки покупателей быть не можетъ, такъ какъ конкуренція несравненно больше, чѣмъ на торгахъ.

Мнѣ неизвѣстно, вездѣ ли въ губерніяхъ Царства Польскаго производятся подобныя продажи и вездѣ ли онѣ практикуются столь успѣшно, но мнѣ кажется, что только непонимающій матеріальныхъ выгодъ казны, достигаемыхъ путемъ подеревной продажи, и непризнающій одной изъ самыхъ существенныхъ нуждъ населенія—нужды въ лѣсѣ, можетъ отнести къ этому способу продажи отрицательно. Эта продажа увеличиваетъ доходъ казны и ослабляетъ развитіе лѣсокрадства.

Оговариваюсь, что въ большихъ лѣсничествахъ такія продажи, при отсутствіи достаточныхъ административныхъ силъ, малопримѣнимы.

*Лѣсничій.*

### Лѣсоторговый отдѣлъ.

#### Вывозная лѣсная торговля Кронштадта и Петербурга въ 1904 году.

Истекшій годъ былъ не вполне благопріятенъ для лѣсоэкспортеровъ; несмотря на чрезвычайно дешевые фрахты, отпускъ лѣсныхъ товаровъ затруднялся пониженными цѣнами на лѣсъ. Навигація въ кронштадтскомъ портѣ открылась 26 апрѣля и окончилась 30 ноября, такъ что въ общемъ продолжалась 218 дней; за это время въ портѣ перебивало 1.596 паровыхъ и 198 парусныхъ судовъ.

Общее количество вывоза за границу досокъ, баттенсовъ, бордсовъ и диленсовъ (обрѣзковъ досокъ) изъ Кронштадта и Петербурга за истекшій годъ, по сравненію съ предшествовавшими годами, представляется въ слѣдующей таблицѣ.

	Сосновыя.	Еловыя.	Дилансы.	Всего.
	Стандартных дюжинъ 1).			
Въ 1904 г. . . . .	520.146	876.066	47.805	1.444.017
„ 1903 „ . . . . .	514.745	917.590	52.908	1.485.243
„ 1902 „ . . . . .	486.836	936.286	49.685	1.472.757
„ 1901 „ . . . . .	533.259	972.670	51.601	1.557.530
„ 1900 „ . . . . .	399.755	880.215	43.594	1.323.564
„ 1899 „ . . . . .	395.386	930.411	49.178	1.374.975
„ 1898 „ . . . . .	452.711	939.787	43.540	1.436.038

Дѣятельность отдѣльныхъ экспортныхъ фирмъ по вывозу лѣса выражается въ слѣдующихъ данныхъ:

	Сосновыя.	Еловыя.	Дилансы.	Всего.
	Стандартныхъ дюжинъ.			
Т. Громме . . . . .	110.271	157.609	8.404	276.284
Оскаръ Стевени . . . . .	108.025	136.387	9.866	254.274
Карль Граапъ . . . . .	67.009	167.092	6.580	240.681
Э. Г. Брантъ и К <sup>о</sup> . . . . .	58.365	80.265	5.371	144.001
Виттъ и К <sup>о</sup> . . . . .	22.318	63.582	1.847	87.747
А. П. Бѣлевъ и К <sup>о</sup> . . . . .	10.701	68.712	2.298	81.711
Зоппи и Лухъ . . . . .	22.625	35.107	3.003	60.735
Удѣльн. лѣсоп. заводъ . . . . .	16.883	41.760	1.631	60.274 2)
Влад. А. Русановъ . . . . .	26.600	18.300	902	45.802
Э. Рейпольдсъ . . . . .	10.495	25.847	1.251	37.593
Ев. И. Матвѣева . . . . .	8.977	18.271	862	28.110
Рыбинск. лѣсоп. зав. . . . .	14.638	10.992	521	26.151
Петра Бѣлева наслед. . . . .	15.365	8.782	1.348	25.495
Карль Стюартъ . . . . .	2.854	8.787	356	11.997
Разные отправители . . . . .	25.020	34.573	3.565	63.158
Итого . . . . .	520.146	876.066	47.805	1.444.017

Въ ряду экспортеровъ, попрежнему, первое мѣсто занимаетъ фирма Оскаръ Стевени, которою отправлено пиленого лѣса, со включеніемъ товара удѣльнаго лѣсоп. завода, въ общемъ 314.548 ст. дюжинъ.

По странамъ назначенія прошлагодней вывозъ пиленого лѣса распредѣлился такъ: въ Великобританію отправлено 856.671 ст. дюж. (противъ 927.457 ст. д. въ 1903 г.), въ Голландію—320.666 ст. дюж. (въ 1903 г.—294.082 ст. д.), въ Германію—186.396 ст. дюж. (въ 1903 г.—198.158 ст. д.), въ Бельгію—26.957 ст. дюж. (въ 1903 г.—5.558 ст. д.) и во Францію 53.327 ст. дюж. (въ 1903 г.—59.988 ст. д.).

Изъ 33-хъ великобританскихъ портовъ, получавшихъ въ 1904 г. лѣсъ изъ Кронштадта, по размѣру движенія этого лѣса выдѣляются: Лондонъ—175.230 ст. дюж., Гуль—219.594 ст. дюж., Гранджмутъ—92.385 ст. д., Лейсъ—74.324 ст. дюж., Вестъ-Гартльпуль—68.758 ст. д. и Гримсби—55.440 ст. д.

Вывозъ за границу другихъ лѣсныхъ матеріаловъ въ истекшемъ году выразился въ слѣдующихъ количествахъ: осиновыхъ кряжей—1.517.898 куб. футовъ, рудничныхъ стоекъ—2.088.534 штукъ, кряжей для бумажной массы—4.051.206 штуки, еловыхъ жердей—403.425 штукъ, бревенъ—32.254 штукъ, дровъ-обрѣзковъ—5.806 кубиковъ, еловыхъ кругляковъ—238.512 шт. и 49.659 сосновыхъ плашекъ.

1) Стандартная дюжина составляетъ 16½ кубич. футовъ.

2) Товаръ удѣльнаго лѣсопильного завода отправленъ Оскаръ Стевени.

Матеріалы эти отправлены въ слѣдующія страны:

	Осиновые кряжи.	Целлюлозн. кряжи.	Руднич. стойки.	Еловыя жерди.
	к. ф.	шт.	шт.	шт.
Великобританія . . . . .	—	172.569	316.373	331.426
Франція . . . . .	—	165.598	570.964	4.817
Голландія . . . . .	—	3.138.955	254.697	9.279
Бельгія . . . . .	71.620	574.084	946.500	57.863
Норвегія . . . . .	262.978	—	—	—
Швеція . . . . .	1.127.300	—	—	—
Данія . . . . .	56.000	—	—	—
Германія . . . . .	—	—	—	40
Итого . . . . .	1.517.898	4.051.206	2.088.534	403.425

Бревна, за исключеніемъ 100 шт., отправленныхъ во Францію, вывезены цѣликомъ въ Бельгію; дрова-обрѣзки полностью въ Англію. Рудничныя стойки по назначенію Великобританіи направлены главнымъ образомъ въ Гуль (289.930 шт.) и Портсмутъ (17.700 шт.), а частью въ Лейсъ и Дунди; жерди же еловыя пошли преимущественно въ Лондонъ (216.854 шт.) и Гуль (83.020 шт.); сосновая плашка вся пошла въ Лондонъ.

#### Кременчугъ.

На р. Днѣпрѣ у гор. Кременчуга первая подвижка льда была 21 марта, а на слѣдующій день наступилъ ледоходъ, продолжавшійся 4 дня подрядъ. На третій день ледохода, вслѣдствіе образовавшагося ниже Кременчуга ледяного затора, вода въ Днѣпрѣ начала прибывать настолько сильно, что въ теченіе двухъ дней уровень рѣки поднялся на 2 аршина выше нормы.

Несмотря на цѣлый рядъ мѣръ, принятыхъ мѣстными лѣсопромышленниками на случай разлива Днѣпра, неожиданный подъемъ воды все же имѣлъ очень тяжелыя послѣдствія. У одного лѣсопромышленника водою унесено было около 3 сажень дровъ, изъ числа которыхъ удалось доставить обратно къ берегу лишь около 1 сажени. Любопытно, что эти дрова были недавно проданы одному изъ мѣстныхъ дровоторговцевъ, который, по договору съ продавцомъ, долженъ былъ убрать ихъ съ берега 25 марта, а между тѣмъ наканунѣ этого дня дрова были унесены водою. Въ другомъ случаѣ сильнымъ напоромъ воды сорванъ былъ бонъ, причемъ бревна, для защиты которыхъ устроены были этотъ бонъ, очутились посреди рѣки. Къ счастью, благодаря своевременно принятымъ мѣрамъ, удалось задержать всѣ эти бревна. Кромѣ того намъ передаютъ, что у многихъ мѣстныхъ лѣсопромышленниковъ оказались затопленными бревна, сложенные въ ярусахъ близости отъ рѣки, а между тѣмъ нѣкоторыя изъ этихъ бревенъ нужны въ настоящее время очень экстренно. Приходится поэтому спѣшно нанимать рабочихъ для вытаскиванія бревенъ изъ воды, а это сопряжено съ крупными расходами, такъ какъ рабочіе, пользуясь благопріятнымъ для нихъ случаемъ, заламываютъ непомерно высокія цѣны.

Въ настоящее время вода въ Днѣпрѣ все еще продолжаетъ прибывать, въ виду чего нѣкоторые изъ

мѣстныхъ лѣсопромышленниковъ, желая обезопасить свои лѣсопильные заводы отъ затопленія, приступили къ устройству земляныхъ гатей на арендуемыхъ ими береговыхъ участкахъ.

27 марта 1905 г.

И. Я.

### Торги по дубіевскому лѣсничеству, Кіевской губ.

Въ смѣлянскомъ волостномъ правленіи 24-го февраля 1905 г. состоялись торги на продажу казеннаго лѣса изъ второй части черкасской дачи, дубіевского лѣсничества. Предъявилось къ торгамъ въ сосновыхъ насажденіяхъ съ учетомъ по площади, въ числѣ 73 единицахъ, 71,59 дес., на 65.093 р.; въ лиственныхъ насажденіяхъ съ учетомъ по площади, въ 29 единицахъ, 57,03 дес. на 7.208 р., и ловчія и другія деревья съ учетомъ по числу пней, на площади 30 дес., 33 сосновыхъ, 12 дубов. и 2 березов. деревьевъ, на 44 р., всего въ 103 единицахъ, 128,37 дес., съ учетомъ по площади и 30 дес. съ учетомъ по числу пней, на сумму 72.345 р.

Къ торгамъ внесли залоги 21 лицо и подано 25 запечатанныхъ объявленій. Въ результатѣ торговъ покупки сдѣлали 26 лицъ и въ общемъ продано 82 единицы, оцѣнкою въ 63.865 р., за 77.484 р., т.-е. съ надбавкою 21,32% сверхъ оцѣнки. Остались непроданными: 6 дѣлянокъ сосноваго лѣса, площ. 6,61 дес., на 5.690 р., 14 дѣлянокъ лиственнаго лѣса, площ. 28,87 дес., на 2.746 р. и одна единица съ учетомъ по числу пней, на 44 р., итого 21 единица на сумму 8.480 р.

Покупки сдѣлали слѣдующія лица: 1) жит. м. Бѣлозерья Дувидъ Цейтлинъ купилъ 8 сосновыхъ дѣлянокъ, площ. 9,1 дес., оцѣнкою 7.408 р. за 9.200 р.; 2) жит. м. Бѣлозерья Сура Балаховская (жена Михеля Балаховскаго)—7 сосн. дѣлянокъ, пл. 6,85 дес., оцѣн. 6.354 р. за 7.295 р. и 2 листв. дѣлянки, пл. 4,13 дес., оцѣн. 837 р., за 850 р., всего на 8.145 р.; 3) жит. с. Русской-Поляны Хаимъ Вольковъ Корсунскій—5 сосн. дѣлянокъ, пл. 6,02 дес., оцѣн. 5.333 р., за 7.310 р.; 4) жит. с. Русской-Поляны Юдко Бѣлостопкій—4 сосн. дѣлянки, пл. 3,54 дес., оцѣн. 4.436 р., за 6.049 р.; 5) жена черкаскаго купца Рыва Верлинская—5 сосн. дѣлянокъ, пл. 4,54 дес., оцѣн. 4.387 р., за 5.675 р.; 6) черкасскій купецъ Шлема Янкелевъ Верлинскій—4 сосн. дѣлянки, площ. 3,9 дес., оцѣн. 4.185 р., за 4.495 р.; 7) жит. м. Бѣлозерья Шлема Балаховскій—4 сосн. дѣлянки, площ. 3,97 дес., оцѣн. 3.844 р., за 4.785 р.; 8) жит. г. Черкассы Хава-Ита Циммерманъ—4 сосн. дѣлянки, пл. 3,51 дес., оцѣн. 3.049 р., за 4.045 р.; 9) черкасскій купецъ Нусъ Верлинскій—2 сосн. дѣлянки, пл. 2,4 дес., оцѣн. 3.173 р., за 3.450 р.; 10) жит. м. Бѣлозерья Эля Файнштейнъ—4 сосн. дѣлянки, пл. 3,5 дес., оцѣн. 2.840 р., за 3.190 р.; 11) жит. м. Бѣлозерья Янкель Полонскій—3 сосн. дѣлянки, пл. 2,77 дес., оцѣн. 2.426 р., за 3.000 р.; 12) жит. м. Бѣлозерья Волько Цейтлинъ—4 сосн. дѣлянки, пл. 3,07 дес., оцѣн. 2.447 р., за 2.747 р. и 2 листв. дѣлянки, пл. 3,67 дес., оцѣн.

706 р., за 730 р., всего на 3.477 р.; 13) жит. с. Русской-Поляны Кельманъ Гальперинъ—2 сосн. дѣлянки, пл. 2,01 дес., оцѣн. 2.130 р., за 2.776 р.; 14) жит. д. Дубіевки Лейба Штепа—9 листв. дѣлянокъ, площ. 16,76 дес., оцѣн. 2.417 р., за 2.568 р.; 15) жит. с. Русской-Поляны Мордко Атранъ—1 сосн. дѣлянку, пл. 0,54 дес., оцѣн. 927 р., за 947 р.; 16) жит. д. Дубіевки Янкель Крамаровскій—1 сосн. дѣлянку, пл. 1 дес., оцѣн. 642 р., за 900 р.; 17) жит. м. Бѣлозерья Шифра Цейтлинъ—1 сосн. дѣлянку, пл. 1 дес., оцѣн. 797 р., за 860 р.; 18) жит. м. Бѣлозерья Янкель Таранъ—1 сосн. дѣлянку, пл. 1 дес., оцѣн. 755 р., за 860 р.; 19) жит. д. Дубіевки Аврумъ Манусовъ—1 сосн. дѣлянку, пл. 0,33 дес., оцѣн. 487 р. за 650 р. и 1 листв. дѣлянку, пл. 1,5 дес., оцѣн. 184 р., за 196 р., всего на 846 р.; 20) жит. м. Бѣлозерья Дувидъ Вусикинъ—1 сосн. дѣлянку, пл. 0,82 дес., оцѣн. 674 р., за 825 р.; 21) жит. м. Смѣла Янкель Соловнинъ—1 сосн. дѣлянку, пл. 0,96 дес., оцѣн. 677 р., за 825 р.; 22) жит. м. Бѣлозерья Іосифъ Смѣлянскій—1 сосн. дѣлянку, пл. 0,93 дес., оцѣн. 638 р., за 826 р.; 23) жит. м. Бѣлозерья Пейсахъ Ярославскій—1 сосн. дѣлянку, пл. 1 дес., оцѣн. 608 р., за 650 р.; 24) жит. м. Бѣлозерья Шумеръ Таваровскій—1 сосн. дѣлянку, пл. 1 дес., оцѣн. 582 р., за 650 р.; 25) жит. м. Бѣлозерья Фейга Ицкевичъ—1 сосн. дѣлянку, пл. 1 дес., оцѣн. 604 р., за 805 р. и 26) крестьянинъ м. Бѣлозерья Николай Тыщенко—1 листв. дѣлянку, пл. 2 дес., оцѣн. 318 р., за 325 р.

По условіямъ контракта, при взятіи билета контрагентъ долженъ уплатить: по дѣлянкамъ сосноваго лѣса по 20 р. съ десятины, а по нѣкоторымъ дѣлянкамъ лиственнаго лѣса (кварт. № 33)—5% отъ оцѣночной стоимости дѣлянокъ.

М. Л. Гальперинъ.

Черкассы.

### Торги по бирюченскому лѣсничеству, Воронежской губ.

Къ торгамъ 9 сентября 1904 г. было предъявлено изъ засосенской и государевской казенныхъ дачъ, смѣты 1904 г.: а) 118 дѣлянокъ сплошной рубки лиственнаго лѣса (дубъ, клень, ясень, береза, осина и др.), площадью 29,37 дес., оцѣнкою 36.569 р., б) 14 дѣлянокъ сплошной рубки ольховаго лѣса (въ томъ числѣ 1 дѣлянка для выборки ивняка), площадью 32,71 дес., оцѣнкою 837 р. и в) 12 участковъ для выборки 949 шт. заклеянныхъ осинъ, оцѣнкою 809 р., а всего лѣса на сумму 38.215 р.

Предъявленный лѣсъ, за исключеніемъ двухъ дѣлянокъ, площадью 0,57 дес. и оцѣнкою 790 р., проданъ въ 111 рукъ за 47.960 р., т.-е. съ надбавкою 10.535 р., или 28,1% сверхъ оцѣнки. При этомъ дѣлянки главнаго пользованія (116), площадью 28,8 дес., проданы за 45.122 р.; всѣ дѣлянки группы б—за 1.566 р. и участки лѣса группы в—за 972 р.

Средняя продажная цѣна одной десятины лѣса группы а опредѣлилась въ 1.567 р. (противъ 1.541 р.—въ 1903 году).

Лѣсъ купленъ преимущественно мѣстными жителя-

ми. Изъ нихъ на болѣе крупныя суммы сдѣлали покупки: 1) Иосифъ Алексѣевъ Поколодинъ—въ засосенской дачѣ купилъ 4 дѣлянки, пл. 1,07 дес., оцѣн. 1.437 р., за 1.716 р.; 2) Василий Николаевъ Крухмалевъ—тамъ же 4 дѣлянки, пл. 0,99 дес., оцѣн. 1.504 р., за 1.667 р.; 3) Маркъ Ивановъ Туренко—тамъ же 3 дѣлянки, пл. 0,67 дес., оцѣн. 964 р., за 1.324 р.; 4) Андрей Макаровъ Свистельниковъ—3 дѣлянки, пл. 0,72 дес., оцѣн. 1.135 р., за 1.329 р.; 5) Трофимъ Семеновъ Трояновъ—3 дѣлянки, пл. 0,74 дес., оцѣн. 1.061 р., за 1.255 р.; 6) Сергѣй Федоровъ Ковалевъ—2 дѣлянки, пл. 0,46 дес., оцѣн. 762 р., за 939 р.; 7) Иванъ Ивановъ Туренко—тамъ же 2 дѣлянки, пл. 0,49 дес., оцѣн. 679 р., за 912 р.; 8) Иванъ Васильевъ Мельниковъ—тамъ же 2 дѣлянки, пл. 0,47 дес., оцѣн. 633 р., за 838 р.; 9) Павелъ Степановъ Могилинъ—тамъ же 2 дѣлянки, пл. 0,52 дес., оцѣн. 508 р., за 831 р.; 10) Илья Титовъ Кукинъ—тамъ же 2 дѣлянки, пл. 0,49 дес., оцѣн. 783 р., за 810 р.; 11) Гавріиль Ивановъ Туренко—тамъ же 2 дѣлянки, пл. 0,5 дес., оцѣн. 749 р., за 911 р.; 12) Семень Дмитриевъ Злыбневъ—тамъ же 2 дѣлянки, пл. 0,55 дес., оцѣн. 598 р., за 795 р.; 13) почетный гражданинъ Петръ Петровичъ Крыкловенскій—тамъ же 2 дѣлянки, пл. 0,5 дес., оцѣн. 461 р., за 649 р.; 14) Митрофанъ Михайловъ Семкинъ—тамъ же 2 дѣлянки, пл. 0,5 дес., оцѣн. 466 р., за 630 р.; 15) Даниль Ильинъ Никонковъ—въ засосенской дачѣ 2 дѣлянки, пл. 0,5 дес., оцѣн. 498 р., за 773 р.; 16) Гавріиль Максимовъ Никитенко—тамъ же 2 дѣлянки, пл. 0,49 дес., оцѣн. 487 р., за 770 р., и 17) Никита Карповъ Опариновъ—тамъ же 2 дѣлянки, пл. 0,54 дес., оцѣн. 697 р., за 700 р.

#### Торги по луцкому лѣсничеству, Волынской губ.

7 сентября 1904 г. въ луцкомъ полицейскомъ управленіи было продано съ торговъ изъ казенныхъ дачъ тростянецко-хопневской, сикиричской, жидичино-свозской и озерской, смѣты 1904 года: 44 дѣлянки смѣшаннаго лѣса (сосна, дубъ, осина, береза и др.), площадью 121,03 дес., оцѣнкою 44.371 р., за 50.611 р., и 2 участка, площадью 187,06 дес., для выборочной рубки, съ учетомъ по пнямъ, 636 заклеянныхъ перестойныхъ сосны, оцѣнкою 5.303 р., за 5.558 р., а всего лѣса продано на сумму 56.169 р.

Средняя продажная цѣна одной десятины лѣса сплошной рубки, не считая лѣса на надѣл. землѣ, опредѣлилась въ 470 р. (противъ 489 р.—въ 1901 г., 295 р.—въ 1902 г. и 526 р.—въ 1903 г.), а перестойнаго сосноваго дерева въ 8,77 р. штука (противъ 13 р. 17 к.—въ 1901 г., 8 р. 64 к.—въ 1902 г. и 15 р.—въ 1903 г.).

Покупателями явились слѣдующія лица: 1) Гершъ Одвакъ, купившій въ озерской и жидичино-свозской дачахъ 4 дѣлянки, пл. 10,05 дес., оцѣнкою 7.499 р., за 8.357 р.; 2) Хаимъ Шапиро—въ тростянецко-хопневской дачѣ 5 дѣлянокъ, пл. 15,85 дес., оцѣн. 3.106 р., за 5.734 р.; 3) Шулимъ Гурфинкель—въ жидичино-свозской дачѣ—2 участка, пл. 187 дес., для выборки

636 перест. сосенъ, оцѣн. 5.303 р., за 5.558 р.; 4) Мойше Болховскій—тамъ же 2 дѣлянки, пл. 5,74 дес., оцѣн. 4.365 р., за 4.863 р.; 5) Гершъ Гунъ—въ жидичино-свозской и сикиричской дачахъ 2 дѣлянки (1—на надѣлѣ лѣсной стражи, пл. 13,3 дес.), пл. 16,34 дес., оцѣн. 4.280 р., за 4.575 р.; 6) Янкель Гаско—въ озерской дачѣ 3 дѣлянки, пл. 9,37 дес., оцѣн. 3.850 р., за 4.526 р.; 7) Вольфъ Гаско—въ жидичино-свозской, сикиричской и озерской дачахъ 5 дѣлянокъ, пл. 11,4 дес., оцѣн. 3.757 р., за 4.521 р.; 8) Лейба Гаско—въ лыщанской дачѣ 1 дѣлянку, пл. 4,28 дес., оцѣн. 2.790 р., за 2.842 р.; 9) Овшія Коротке—въ сикиричской дачѣ 1 дѣлянку, пл. 4,66 дес., оцѣн. 1.690 р., за 2.236 р.; 10) Ицка Гофманъ—въ тростянецко-хопневской дачѣ 2 дѣлянки, пл. 7,14 дес., оцѣн. 1.553 р., за 1.955 р.; 11) Мошка Голомбо—въ жидичино-свозской дачѣ 2 дѣлянки, пл. 4,39 дес., оцѣн. 1.640 р., за 1.802 р.; 12) Сроль Гаско—въ тростянецко-хопневской дачѣ 2 дѣлянки, пл. 4,1 дес., оцѣн. 1.489 р., за 1.664 р.; 13) Абрамъ Гаско—тамъ же 3 дѣлянки, пл. 6,26 дес., оцѣн. 1.309 р., за 1.421 р.; 14) Шая Оксманъ—тамъ же 3 дѣлянки, пл. 4,91 дес., оцѣн. 880 р., за 1.140 р.; 15) Захарія Клейнеръ—въ сикиричской дачѣ 1 дѣлянку, пл. 3,98 дес., оцѣн. 877 р., за 953 р.; 16) Шимонъ Гофманъ—въ тростянецко-хопневской дачѣ 2 дѣлянки, пл. 2,39 дес., оцѣн. 600 р., за 800 р.; 17) Готлибъ Рыль—въ сикиричской дачѣ 1 дѣлянку, пл. 1,93 дес., оцѣн. 640 р., за 805 р.; 18) Борухъ Балабанъ—въ жидичино-свозской дачѣ 1 дѣлянку, пл. 0,75 дес., оцѣн. 730 р., за 733 р.

#### Торги по изюмскому лѣсничеству, Харьковской губ.

Къ торгамъ 27 сентября 1904 г. въ изюмскомъ полицейскомъ управленіи было предложено изъ цареворисовской, изюмской, левковской, спѣваковской и малокамышевахской казенныхъ дачъ, смѣты 1904 г. и прежнихъ лѣтъ, 89 дѣлянокъ сплошной рубки сосноваго лѣса, а также листовнаго лѣса твердыхъ породъ, площадью 47 дес. 166 кв. саж., оцѣнкою 16.813 р., и 19 участковъ, площадью 19 дес. 53 кв. саж., для выборочной рубки, съ учетомъ по пнямъ, 1661 шт. заклеим. деревъ разныхъ породъ (въ томъ числѣ 1525 сосенъ и 1 дубъ), оцѣнкою 2.367 р., а всего лѣса на сумму 19.180 р.

На торгахъ продано, въ 39 рукъ, 82 дѣлянки, площадью 43 дес. 1.630 кв. саж., оцѣнкою 15.503 р., за 23.133 р., и 8 участковъ, площ. 9 дес. 267 кв. саж., для выборочной рубки 676 шт. деревьевъ (въ томъ числѣ 579 сосенъ), оцѣн. 1.867 р., за 2.166 р., а всего на сумму 25.299 р., т.-е. съ надбавкою 45,6%.

Средняя продажная цѣна одной десятины лѣса сплошной рубки опредѣлилась въ 530 р. (противъ 432 р.—въ 1901 г. и 426 р.—въ 1902 году).

Лѣсъ приобрѣли на болѣе крупныя суммы слѣдующія лица: 1) Федоръ Григорьевичъ Дерюгинъ, купившій въ цареворисовской, изюмской, м.-камышевахской дачахъ 12 сосн. дѣлянокъ, пл. 6 дес. 1.591 кв. саж., оцѣн. 2.944 р., за 4.576 р.; 2) купецъ Андрей Степановичъ Горѣлышевъ—въ цареворисовской дачѣ 8 сосн.



дѣлянокъ, пл. 3 дес. 1.937 кв. саж., оцѣн. 1.747 р., за 2.194 р.; 3) Ѳедоръ I Степановъ Бойковъ—въ спѣваковской дачѣ 5 участковъ, пл. 5 дес. 136 кв. саж., для выборки 354 шт. деревьевъ (въ томъ числѣ 333 сосны), оцѣн. 1.092 р., за 1.270 р.; 4) Ѳедоръ II Степановъ Бойковъ—въ изюмской и спѣваковской дачахъ 2 сосн. дѣлянки, пл. 1 дес. 80 кв. саж., оцѣн. 491 р., за 816 р., и 1 участокъ, пл. 1 дес. 1.780 кв. саж., для выборки 127 шт. деревьевъ (87 сосенъ, 12 березъ и 28 осинъ), оцѣн. 990 р., за 1.218 р.; 5) Никифоръ Николаевъ Ковтуновъ—въ изюмской дачѣ 3 сосн. дѣлянки, пл. 1 дес. 1.320 кв. саж., оцѣн. 560 р., за 1.078 р.; 6) Антонъ Погребнякъ—въ цареборисовской дачѣ 2 сосн. дѣлянки, пл. 1.970 кв. саж., оцѣн. 575 р., за 1.041 р.; 7) Григорій Антоновъ Серединъ—въ левковской дачѣ 3 сосн. дѣлянки, пл. 1 дес. 1.200 кв. саж., оцѣн. 895 р., за 914 р.; 8) Прокофій Федоровъ Денисенко—въ цареборисовской дачѣ 1 сосн. дѣлянку, пл. 1.608 кв. саж., оцѣн. 579 р., за 813 р.; 9) Прокофій Тимофеевъ Ткаченко—въ изюмской дачѣ 2 сосн. дѣлянки, пл. 1 дес. 80 кв. саж., оцѣн. 484 р., за 811 р.; 10) Иванъ Кузьмичъ Мищенко—въ изюмской и левковской дачахъ 2 сосн. дѣлянки, пл. 1 дес. 40 кв. саж., оцѣн. 536 р., за 728 р.; 11) Акимъ Петровъ Тонконохенко—въ цареборисовской дачѣ 2 сосн. дѣлянки, площ. 1 дес. 124 кв. саж., оцѣн. 416 р., за 654 р.; 12) Митрофанъ Николаевъ Зарянской—тамъ же 2 сосн. дѣлянки, пл. 2.171 кв. саж., оцѣн. 398 р., за 671 р.; 13) Трофимъ Миновъ Козява—въ изюмской и левковской дачахъ 5 сосн. дѣлянокъ, пл. 2 дес. 1.267 кв. саж., оцѣн. 529 р., за 567 р.; 14) Матвѣй Романовъ Стежка—въ цареборисовской дачѣ 2 сосн. дѣлянки, пл. 2.031 кв. саж., оцѣн. 353 р., за 567 р., и 15) Иванъ Григорьевъ Цыбульниковъ—тамъ же 3 дѣлянки (1—соснового лѣса и 2—листв., твердыхъ породъ), оцѣн. 362 р., за 544 р.

С. Б.

### Х р о н и к а.

#### Запасы лѣсныхъ сѣмянъ въ казенныхъ складахъ къ марту 1905 г.

Приводимъ официальные свѣдѣнія о запасахъ лѣсныхъ сѣмянъ, имѣющихся въ казенныхъ складахъ къ марту этого года для отпуска частнымъ лицамъ. Количество сѣмянъ выражено въ фунтахъ; поставленные цифры въ скобкахъ означаютъ лѣсничества: (1)—теллермановское лѣсничество, Воронежской губ., (2)—графское лѣсничество, Воронеж. губ., (3)—вятское лѣсничество, Вятской губ., (4)—суводское лѣсничество, Вятской губ., (5)—кильмезское лѣсничество, Вятской губ., (6)—велико-анадольское лѣсничество, Екатеринославской губ., (7)—маринско-посадское лѣсничество, Казанской губ., (8)—черкасское лѣсничество, Кіевской губ., (9)—львовское лѣсничество, Курской губ., (10)—свѣнское лѣсничество, Орловской губ., (11)—ряжское лѣсничество, Рязанской губ., (12)—романовское лѣсничество, Тамбовской губ., (13)—под-

городное лѣсничество, Тульской губ., (14)—ракитянское лѣсничество, Харьковской губ., (15)—чернолѣское лѣсничество, Херсонской губернии.

Ель обыкновенная 140 ф. (1), 602 ф. (2), 5062 ф. (3), 9587 ф. (4), 2485 ф. (5), 5427 ф. (7), 101 ф. (11), 500 ф. (12), 151 ф. (14), 221 ф. (15).—Лиственница сибирская 490 ф. (3)—Пихта сибирская 20 ф. (1), 190 ф. (9), 8 ф. (15).—Сосна обыкновенная 2 ф. (5), 116 ф. (7), 140 ф. (9), 909 ф. (11), 40 ф. (12).—Сосна крымская 3 ф. (10), 190 ф. (14).—Береза 200 ф. (1), 199 ф. (7), 690 ф. (9), 500 ф. (10), 100 ф. (12), 1030 ф. (13), 298 ф. (14).—Букъ 8 ф. (14).—Вязъ 25 ф. (15).—Грабъ 863 ф. (8).—Ильмъ полевой 18 ф. (4).—Кленъ полевой 17 ф. (8).—Кленъ остролистный 2070 ф. (7), 39 ф. (13).—Кленъ бѣлый, или яворъ 163 ф. (8).—Кленъ татарскій 16 ф. (6), 19 ф. (8).—Липа 5 ф. (8), 5 ф. (14).—Ольха 5 ф. (12).—Ясень обыкновенный 600 ф. (1), 800 ф. (6), 3497 ф. (7), 4302 ф. (8), 850 ф. (9), 916 ф. (10), 42 ф. (13), 10864 ф. (14), 365 ф. (15).—Ясень американскій 37 ф. (7).—Аморфа 91 ф. (14).—Боярышникъ 220 ф. (6).—Бузина 20 ф. (1).—Держидерево 39 ф. (14).—Дернъ синій 112 ф. (6), 74 ф. (10).—Кизиль 7 ф. (15).—Крушина слабительная 2 ф. (10).—Лещина 296 ф. (7).—Абрикосъ 100 ф. (8).—Слива 80 ф. (8), 35 ф. (10).

Въ складахъ попрежнему замѣчается весьма недостаточное количество сѣмянъ лиственницы, пихты, липы и ясеня американскаго и полное отсутствіе дубовыхъ желудей.

Продажа дуба въ Венгріи. Въ сентябрѣ и октябрѣ истекшаго года въ Венгріи (въ Загребѣ и Вилкусѣ) происходили торги на продажу на срубъ дубоваго лѣса изъ мѣстныхъ казенныхъ дачъ. Торги были очень оживленные; несмотря на высокую оцѣнку лѣса лѣсною администраціею, всѣ партіи дуба прошли съ большими наддачами сверхъ оцѣнки: такъ, 25 торгов. единицъ, оцѣненныхъ въ 1.496.512, куплены за 1.964.512 кронъ, т.-е. съ наддачею 31%, 18 партій оцѣнкою въ 2.418.252 кр. прошли за 3.191.089 кр., или съ надбавкою 32%, и 18 торговыхъ единицъ, при оцѣнкѣ 1.818.692 кр., куплены за 2.474.153 кроны, или съ наддачею 36% сверхъ оцѣнки. Кстати можно отмѣтить, что на торгахъ, бывшихъ въ Загребѣ 17 октября, сверхъ того проданы на срубъ 9 партій лѣса ясеняваго, ильмоваго, грабоваго и буковаго, при оцѣнкѣ въ 133.934 кр., за сумму 268.563 кроны, т.-е. съ наддачею 100% сверхъ оцѣнки; такая высокая торговая наддача объясняется хорошими качествами ясеня и оживленнымъ спросомъ на это дерево со стороны Австріи и Германіи, гдѣ рыночная цѣна ясеня поднялась за послѣдніе четыре года почти на 40%.

Сплавъ въ Приднѣпровье. По словамъ „Кіев. Газ.“ началась уже доставка грузовъ, сплавляемыхъ по р. Днѣпру и его притокамъ. На пристаняхъ притоковъ р. Днѣпра—Березины, Припяти, Сожа, а также и въ верховьяхъ самой рѣки заготовлены большія партіи дровъ и лѣсного матеріала, предназначеннаго для сплава внизъ по Днѣпру. На р. Березинѣ заготовлена масса

корабельнаго лѣса для отправки въ порты Балтійскаго моря частью рѣчнымъ путемъ, частью моремъ. Этотъ лѣсной матеріалъ предназначенъ преимущественно для удовлетворенія спроса на русскій корабельный и строевой лѣсъ.

— Министерствомъ путей сообщенія изданы правила движенія судовъ и плотовъ при проходѣ подъ желѣзнодорожными мостами: у г. Омска черезъ р. Иртышъ, у села Кривошекова черезъ р. Обь и у г. Красноярска чрезъ р. Енисей. Правила эти напечатаны въ „Собраніи узаконеній и распор. правит.“ № 45 отъ 17 марта текущаго года.

**Новыя книги.**

За послѣднее время появились въ печати, между прочимъ, слѣдующія книги на русскомъ и иностранныхъ языкахъ.

— Труды III съѣзда чиновъ казеннаго лѣснаго вѣдомства въ С.-Петербургѣ 21—24 мая 1903 г. Изданіе лѣснаго департамента. in 8° XI+147 стр. Спб., 1904.

— Лѣса и лѣсное хозяйство. Закаспійская область, 1902. Д. Морозова. 17 стр. Асхабадъ, 1903.

— Общія основанія оцѣнки лѣсовъ Чухломскаго уѣзда. Изданіе Костромскаго губенскаго земства. in 8° II+116 стр. Кострома, 1900.

— Ретортный способъ полученія древеснаго угля. Добываніе смолы и терпентина по шведскому способу при помощи усовершенствованныхъ дистиллированныхъ аппаратовъ. А. Ф. Рухтера. Рига. in 8° 21 стр.

— Анализъ продуктовъ и матеріаловъ сухой перегонки дерева. М. Klar. Перев. инжен.-техн. Н. И. Козловскій. Спб., 1904.

— Технологія воды и топлива. Для техническихъ училищъ и заводскихъ техникумовъ. Инжен.-технологи В. В. и В. В. Рюмины. Харьковъ, 1905. II. 1 р. 50 к.

— Economie forestière. T. I. L'utilité des forêts; propriété et législation forestières, politique forestière; la France forestière, statistique. Par G. Huffel. in 8°, 424 p. Paris. 10 fr.

— Manuel pratique de la culture, de l'exploitation et des utilisations du châtaignier. Par Henri Blin. in 18°, 97 p. avec 36 fg. Paris, 1900. fr.

— Bemerkenswerte Bäume des Grossherzogtums Hessen in Wort und Bild. Herausgeg. von grossh. Ministerium der Finanzen, Abt. für Forst- und Kameralverwaltung. Darmstadt. 1904. 5 Mk.

— Die Botanischen Naturdenkmäler des Grossherzogtums Baden und ihre Erhaltung. Von Prof. Dr. L. Klein. Karlsruhe. 1904. 1 Mk.

— Westfalens bemerkenswerte Bäume. Ein Nachweis hervorragender Bäume und Waldbestände nebst Darstellung der Standortsverhältnisse, des Verhaltens der einzelnen Baumarten und deren historische Bedeutung. Von C. Schliechmann. Bielefeld. 1904. 1 Mk.

**Справочный отдѣлъ.**

**Предстоящіе торги и поставки.**

21 апрѣля въ хозяйств. комитетѣ охтенскаго порохово завода, въ 12 ч., торгъ на поставку разнород. однополѣн. дровъ 8.961 саж. и трехполѣн. 846½ саж.; тамъ же 26 апрѣля, въ 12 ч., торгъ на поставку разнород. трехполѣн. дровъ 466 саж. и однополѣн. 1.723 саж.

22 апрѣля въ хозяйств. комитетѣ николаев. кавалер. училища, въ 11 ч., торгъ на поставку разнород. дровъ 1.825 саж. на сумму 9.652 р.

26 апрѣля въ хозяйств. комитетѣ Михайловской клинической больницы (С.-Петербургъ), въ 12 ч., торги на поставку 1.800 саж. однополѣн. березов. дровъ.

26 апрѣля въ управленіи с.-петербурго-варшавской жел. дор. (Петербургъ, Обводн. кан., № 118), въ 11 ч., конкуренція на поставку шпаль: новаго типа 185.000 шт. и стараго типа 250.000 шт.

16 мая въ хозяйств. комитетѣ военно-суднаго управленія, въ 2 ч., торги на поставку дровъ березов. 1.500 саж. и осинов. 100 саж.

Редакторъ-издатель Н. С. Нестеровъ.

**ЗАВѢДУЮЩІЙ РОМАНОВСКОЮ ЛѢСНОЮ ШКОЛОЮ**

рекомендуетъ окончившихъ курсъ названной школы для выполненія лѣсоустроительныхъ, лѣсокультурныхъ, съемочныхъ и чертежныхъ работъ. Адресъ г. Липецкъ, Тамбовской губерніи. 6—3

VIII-й ГОДЪ ИЗДАНІЯ.

ОТКРЫТА ПОДПИСКА НА 1905 ГОДЪ

VIII-й ГОДЪ ИЗДАНІЯ.

**ЛѢСОПРОМЫШЛЕННЫЙ ВѢСТНИКЪ.**

Журналъ лѣснаго хозяйства, лѣсопромышленности и торговли лѣсомъ.

**ПОДПИСНАЯ ЦѢНА на годъ 6 рублей и на полгода 4 рубля.**

Журналъ за предыдущіе годы высылается съ наложеннымъ платежомъ.

Цѣна годового экземпляра журнала: за 1899, 1900, 1901 и 1902 гг. по 3 руб., за 1903 г. — 4 руб. и за 1904 г. — 5 руб.

Указатели статей и замѣтокъ, помѣщенныхъ въ журналъ за вышеуказанные годы, высылаются съ наложеннымъ платежомъ по 20 коп. за годъ.

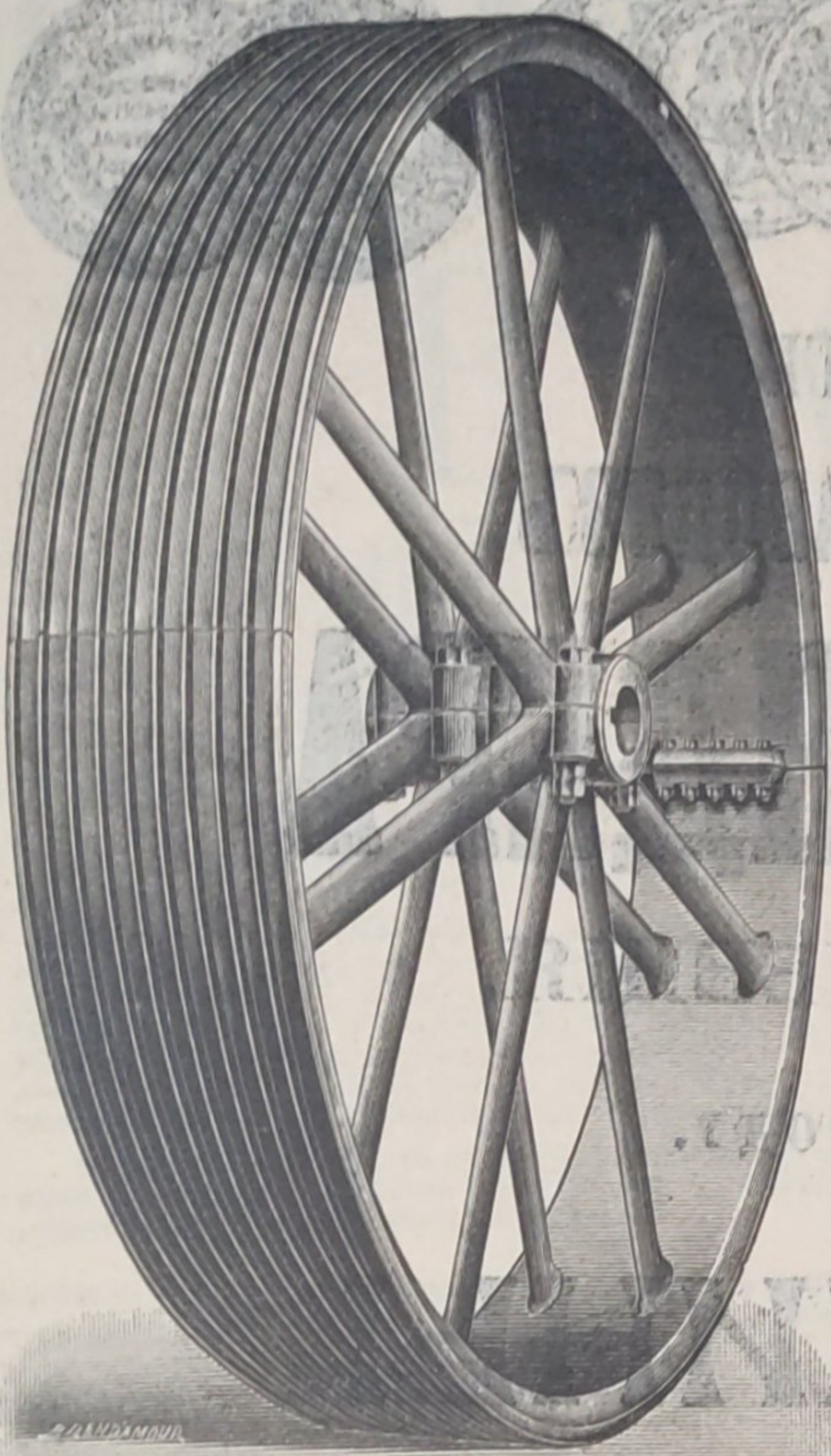
ПОДПИСКА НА ЖУРНАЛЪ ПРИНИМАЕТСЯ въ конторѣ редакціи (Москва, Долгоруковская улица, д. № 42) и въ извѣстныхъ книжныхъ магазинахъ.

Редакторъ-издатель Н. С. Нестеровъ.

Каталоги, смѣты и проекты высылаются по востребованію.

Адресъ для телеграммъ: Лодзь "трансмиссія".

Адресъ для телеграммъ: Лодзь "трансмиссія".



# Ж. ЖОНЪ ВЪ ЛОДЗИ.

Крупнѣйшій заводъ въ Россіи, изготовляющій специально **ПРИВОДЫ** (трансмиссіи) новѣйшей цѣлесообразнѣйшей конструкции.

(Заводъ основанъ въ 1866 г.)

Многолѣтній богатый опытъ по оборудованію приводами лѣсопильныхъ и деревообдѣлочныхъ заводовъ.

Заводъ изготовляетъ: стальные валы; муфты - тарельчатая, селлерсовскія, продольно - свертныя, створчатая, гуковыя, уравнивательныя, кулачныя и фрикціонныя; экономные самосм. подшипники, собственн. типовъ и сист. „Селлерса“; ремне-надѣватели и передвижатели; подвѣски — на колонкѣ, нормальныя „Селлерса“, стержневая, двуплечія и другія; основныя плиты подъ подшипники, чугунныя стойки, стѣнные коробки, кронштейны настѣнные и на колонны, ременные шкивы машинной формовки, канатные блоки и проч. детали.

Каталоги, смѣты и проекты высылаются по востребованію.

## Окончившій лѣсную школу

ищетъ работъ: лѣсоустроительныхъ, лѣсокультурныхъ, съемочн., чертежныхъ. Можетъ завѣдывать лѣснымъ имѣніемъ. Адресъ: с. Городецъ, Нижегород. губ. В. Васенскому. 2—1

## 2.000—4.000 руб.

побочнаго ежегоднаго дохода можетъ имѣть каждый, кто за 300—600 руб. (допускается разсрочка платежа) приобрететъ у насъ машину съ рецептами и со всѣми указаніями, какъ устроить заводъ и самому, безъ предварительнаго обученія и посторонней помощи, выдѣлывать фруктовыя, ягодныя, сельтерскія и другія минеральныя воды, лимонадъ-гезезъ, медъ, разные квасы и французскія напитки и вина: сидръ, шампань, оранжъ и др. Смѣты и самые полныя, практически составленныя, иллюстрированныя прейсъ-куранты высылаемъ за десять 7-коп. почтовыхъ марокъ—

Фабрика машинъ ИППО и К<sup>о</sup>,

Варшава, Грибная ул., соб. домъ, № 15.

## ОПЫТНЫЙ

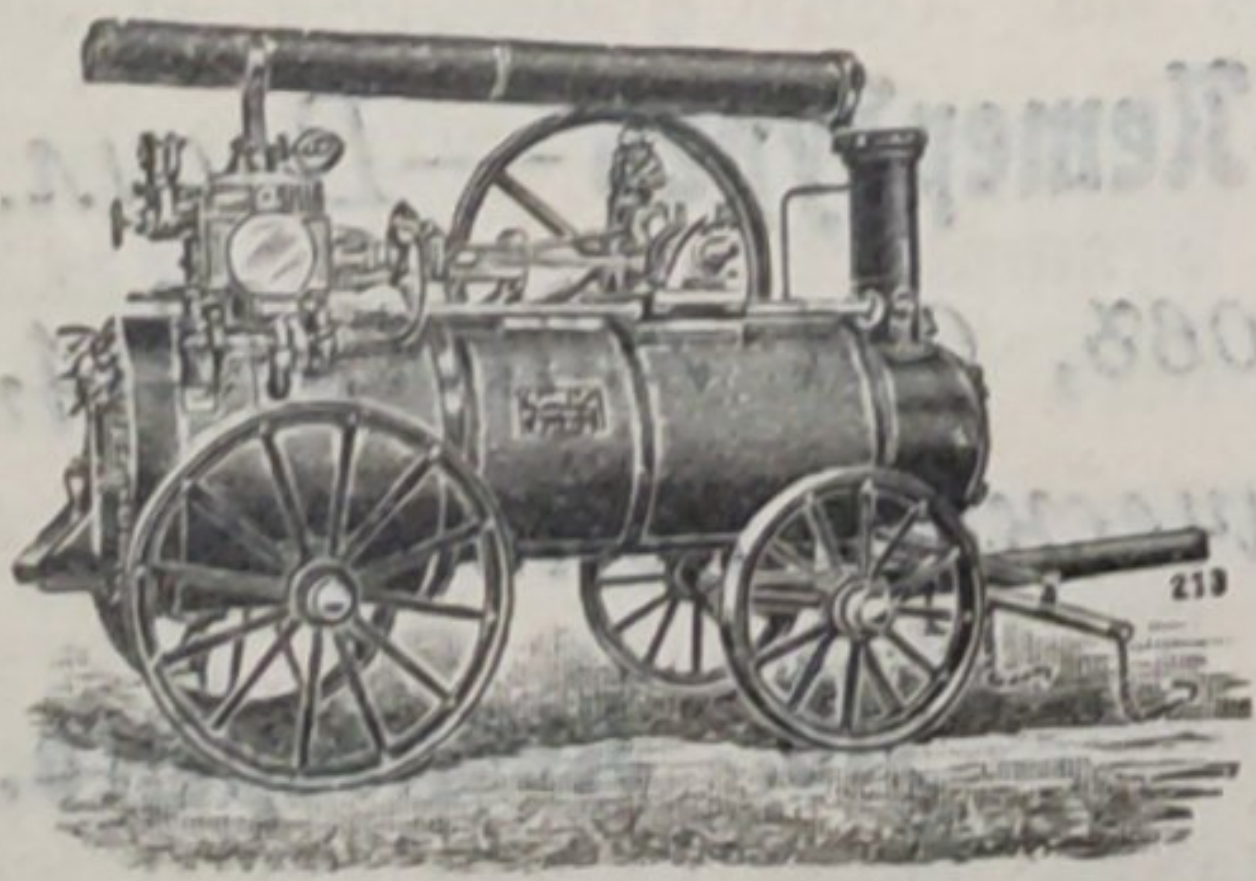
лѣсной торговецъ, нѣмецъ, съ хорошими сношеніями, ищетъ еще представительство крупной экспортной фирмы для вывоза сосны, ели, дуба, круглаго и рѣзаннаго, въ Германію, за процентное вознагражденіе. Продаетъ только за наличныя. Предлож. по нѣмецки адресовать **Георгъ Вильке**, лѣсн. торговля, **Позенъ** (Германія). 5—2

Парижъ 1900: Grand Prix.

## Р. ВОЛЬФЪ.

МАГДЕБУРГЪ - БУКАУ (Германія).

Отдѣленія: Москва, Мясницкая, д. Мишина; С.-Петербургъ, Николаевская, 9, кв. 1; Кіевъ, Пушкинская, 6.



Сберегающіе топливо

### ЛОКОМОБИЛИ

съ выдвигной системой трубъ.

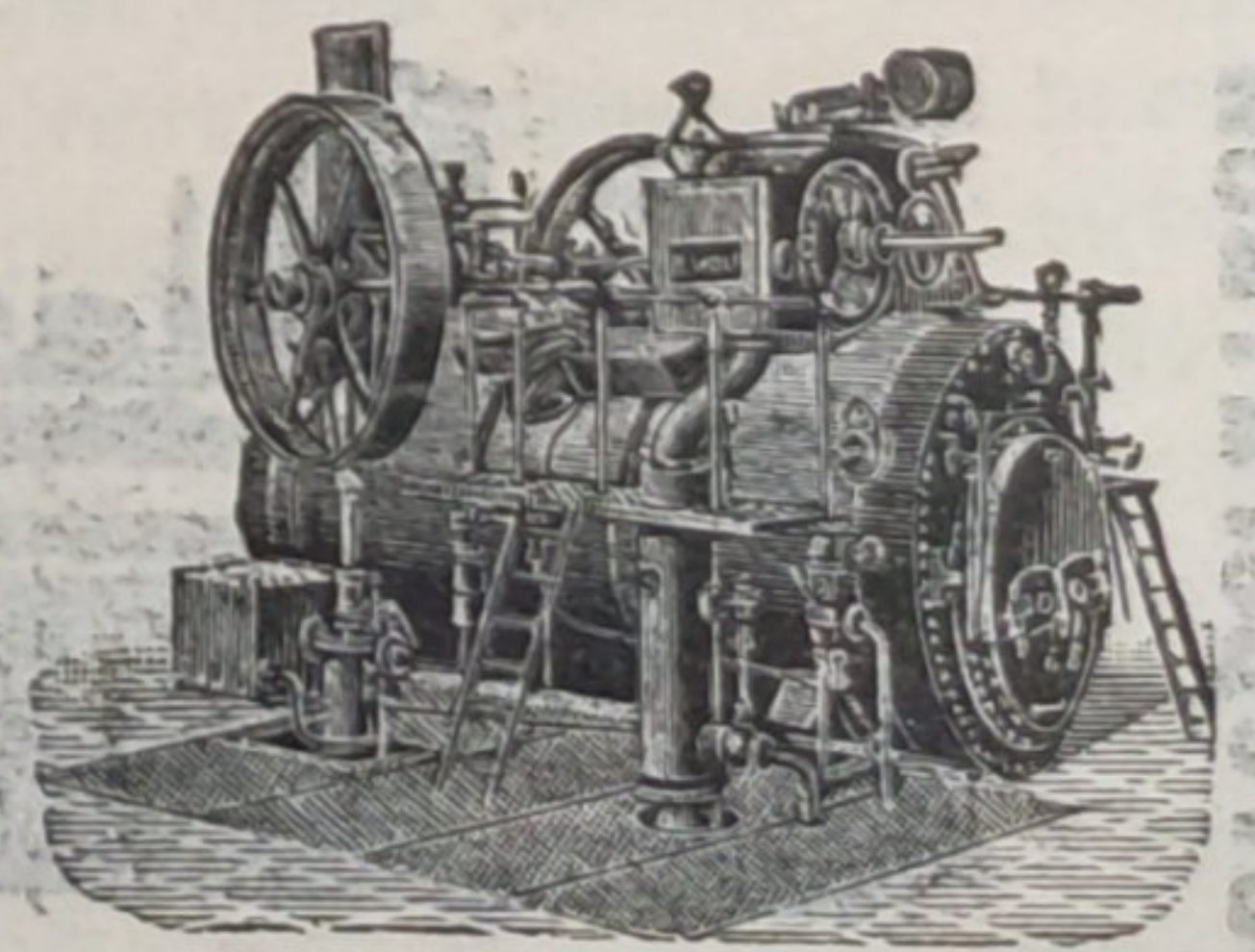
Патентованные ЛОКОМОБИЛИ съ перегрѣтымъ паромъ, до 400 лощ. силъ.

Единственная во всѣхъ величинахъ систематически проведенная конструкция локомотивовъ съ перегрѣтымъ паромъ. Для топки вполне достаточны одни опилки безъ примѣси каменнаго угля.

ВЫГОДНѢЙШЕ ДВИГАТЕЛИ СОВРЕМЕННОСТИ.

1163

Вольфскихъ локомотивовъ, каковая цифра не достигнута ни однимъ другимъ заводомъ.



Въ настоящее время только на лѣсопильныхъ и деревообдѣлочныхъ заводахъ работаютъ

Вышія награды 1903: Боровичи, Ярославль, Двинскъ.



АКЦИОНЕРНОЕ ОБЩЕСТВО  
МАШИНОСТРОИТЕЛЬНЫХЪ ЗАВОДОВЪ

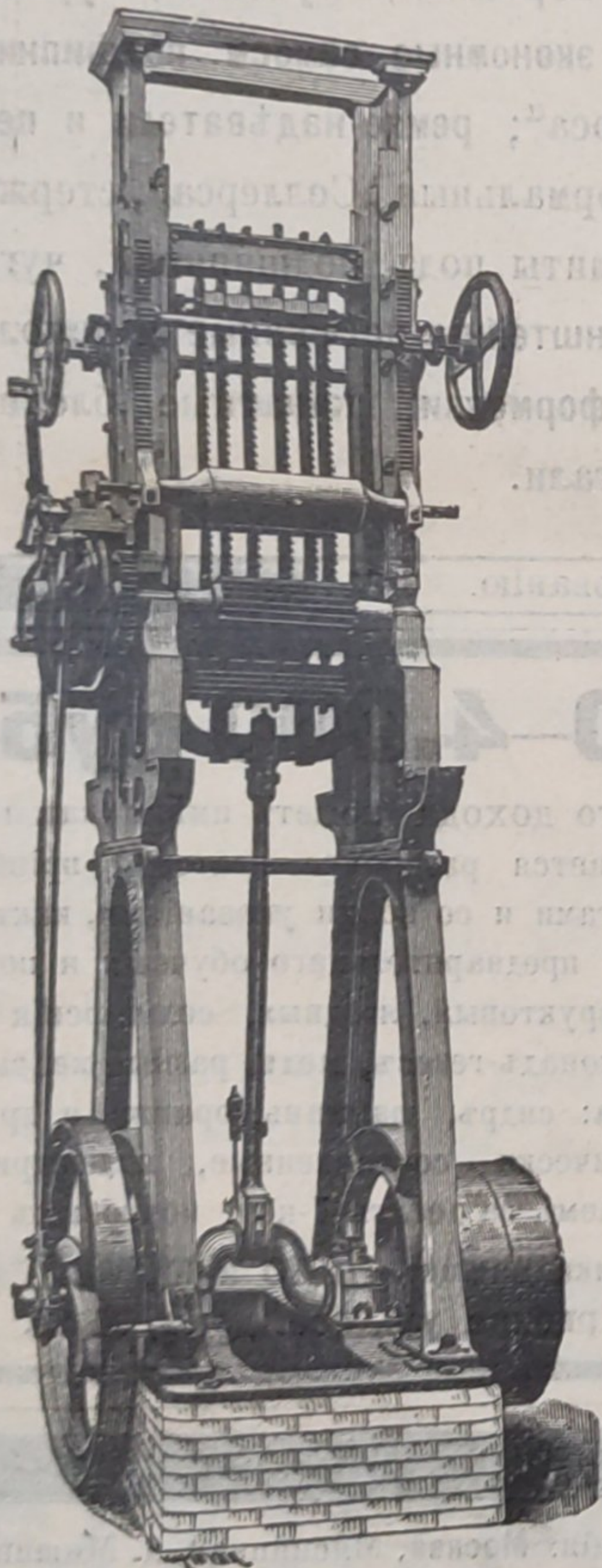
**І. и К. Г. БОЛИНДЕРА**

ВЪ СТОКГОЛЬМЪ—ШВЕЦІЯ.

Основано въ 1844 году.

**МАШИНЫ**

**ДЛЯ ОБРАБОТКИ ДЕРЕВА.**

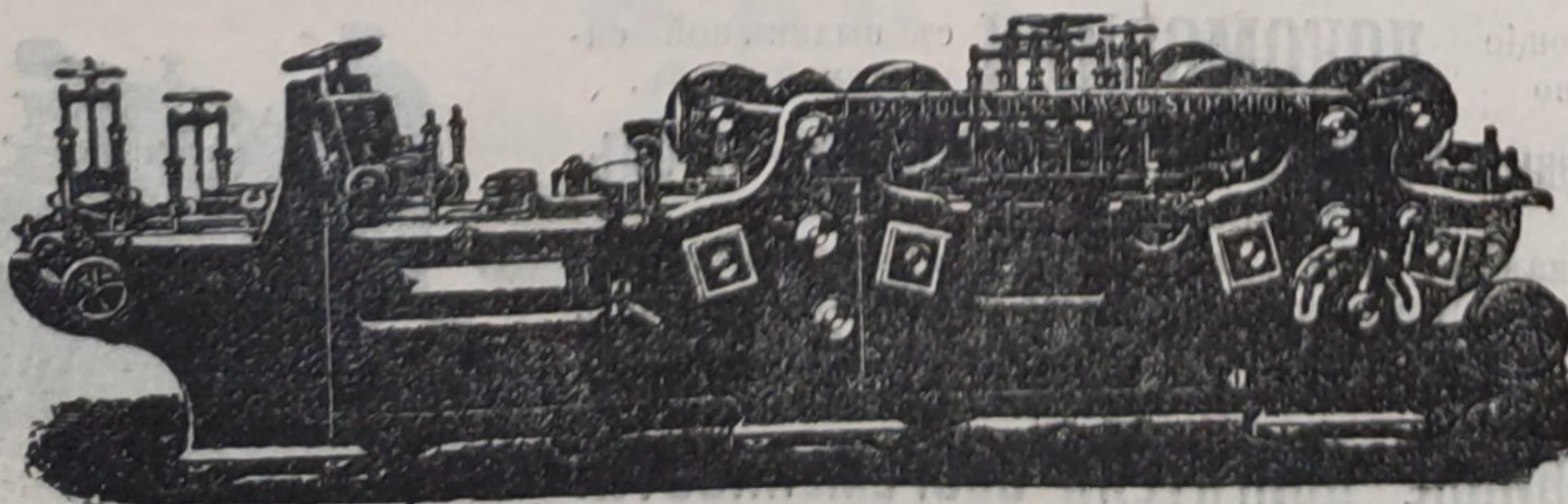


Строгальные станки новѣйшей конструкции и недостигнутой еще по сіе время производительности изготовляются въ болѣе чѣмъ 30 величинъ. Съ нашимъ строгальнымъ станкомъ № 12 была достигнута производительность въ 100000 футъ или 43000 аршинъ гребня и паза въ теченіе 10 час

Высшая награда «GRAND-PRIX» на всемирной выставкѣ въ Парижѣ 1900 г.

**КОНТОРА**

63 С.-Петербургъ — Васил.  
Островъ, 9-я линия, № 4,  
Техническая контора  
Ад. Кьельгрехъ.



Заводъ въ СТОКГОЛЬМЪ—ШВЕЦІЯ.

Остерегаться поддѣлокъ, выдаваемыхъ за производство нашихъ заводовъ!