

## ПРАБЛЕМЫ АКТИВІЗАЦЫІ ЭКАНАМІЧНА НЕАКТЫЎНАГА НАСЕЛЬНІЦТВА РЭСПУБЛІКІ БЕЛАРУСЬ

The article includes the analyses of structure and dynamic of inactive population in the Republic of Belarus. Tendency of increasing of the level of inactive population during the decreasing of official unemployment level was discovered. Significant part of inactive population is working at unofficial job in country and abroad. New regulations could course increasing the transfer from employed in shadow sector to official unemployment. It clarifies the influence of inactive population on the official labor market and correlation of inactive population with unemployment. Propositions for increasing of employment by changing of the statute inactive people were done.

**Уступ.** Адным з важнейшых рэсурсаў Рэспублікі Беларусь з'яўляецца рабочая сіла. На жаль, чалавечы капітал у Беларусі выкарыстоўваецца неэфектыўна, калі прыняць пад увагу такія асноўныя паказчыкі эфектыўнасці выкарыстання рабочей сілы, як прадукцыйнасць працы, а таксама колькасць невыкарыстоўваемых працоўных рэсурсаў (беспрацоўе і незанятасць). Да незанятага насельніцтва адносіцца эканамічна неактыўнае насельніцтва. Гэтую групу насельніцтва складаюць асобы, якія знаходзяцца ў працаздольным узросце, але не працуюць і не адносяцца да беспрацоўных. Вядома, што асноўным паказчыкам нявыкарыстаных працоўных рэсурсаў з'яўляецца ўзровень беспрацоўя. Аднак ён у значнай ступені залежыць ад прынятай у краіне метадыкі разліку беспрацоўя. Вялікая колькасць беспрацоўных не жадае па пэўных прычынах рэгістравацца ў цэнтрах занятасці, а шукае працу самастойна. Частка эканамічна неактыўнага насельніцтва, як і беспрацоўе, павялічвае разрыв паміж рэальным і патэнцыйным ВУП. Гэтая праблема ўсё часцей абмяркоўваецца ва Урадзе краіны, і вядзецца пошук шляхоў павышэння ўзроўню занятасці.

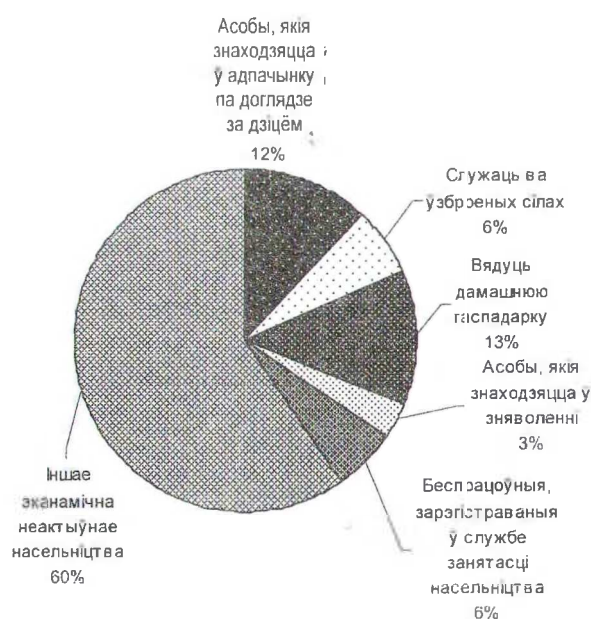
**Асноўная частка.** Эканамічна неактыўнае насельніцтва – гэта частка насельніцтва ў працаздольным узросце, якое не занята ў эканоміцы і не знаходзіцца на ўліку па беспрацоўі ў дзяржаўных цэнтрах занятасці. Гэтая група афіцыйна не цікавіцца працай у эканоміцы, а таму не адносіцца да рабочей сілы. Пры пэўных абставінах, такіх, як змены ў інстытуцыянальным рэгуляванні, тэндэнцыях эканамічнага развіцця і іншыя, гэтая група можа выходзіць на афіцыйны рынак працы, павялічваючы колькасць занятых або зарэгістраваных беспрацоўных, значна змяняючы пры гэтым структуру рабочей сілы і напружанасць на афіцыйным рынку працы. Такім чынам эканамічна неактыўнае насельніцтва выконвае ролю «селязёнкі» ў эканоміцы, часова захоўваючы «лішкі» рабочей сілы. Аднак пад час такога захоўвання як і пад час беспрацоўя рабочая сіла можа «псавацца». Назіраецца эфект

«гістэрэзісу» [1]. Сутнасць яго заключаецца ў тым, што колькасць насельніцтва, на якую павялічваецца група эканамічна неактыўных ў перыяд эканамічнага спаду, не роўная колькасці, на якую павялічваецца група рабочей сілы ў перыяд эканамічнага пад'ёму. Застаецца рэшта ў выніку страты часткай насельніцтва здольнасцей да працы пад час неактыўнасці. Такім чынам, рост эканамічна неактыўнасці насельніцтва небяспечны не толькі тым, што зніжае колькасць рабочей сілы, за кошт якой мог бы вырабляцца дадатковы ВУП, але і тым, што гэтая з'ява часта беззваротна паглынае інвестыцыі ў чалавечы капітал у выглядзе укладанняў у выхаванне і адукацыю спецыялістаў.

Пэўная колькасць эканамічна неактыўнага насельніцтва існуе ва ўсіх рыначных гаспадарках [2]. Напрыклад, у Даніі доля эканамічна неактыўнага насельніцтва ў колькасці насельніцтва ў працаздольным узросце складае 20,4%, Францыі – 30,9%, Польшы – 35,4%, у Венгрыі – 39,9. У Беларусі гэты паказчык складае 30%. Аднак важнай з'яўляецца структура эканамічна неактыўнага насельніцтва. Калі параўнаць блізкія па колькасці насельніцтва Венгрыю (10,2 млн. чал.) і Беларусь (9,8 млн. чал.), то ў колькасці эканамічна неактыўнага насельніцтва насельніцтва навуачны ў Венгрыі складаюць 30%, у Беларусі – 34,1%; знаходзяцца ў адпачынку па цяжарнасці і доглядзе дзіцяці ў Венгрыі 13%, у Беларусі – 8,3%. Найбольш важнай і мала даследаванай з'яўляецца група так званых «іншых» эканамічна неактыўных. У Венгрыі яна складае 530 тыс. чалавек, у Беларусі – 736 тыс. чалавек. Гэтая частка працаздольнага насельніцтва, здольнага да працы, не цікавіцца афіцыйным рынкам працы і таму не зарэгістравана ні як беспрацоўнае, ні як занятае. Аднак гэта не азначае, што частка дадзенага насельніцтва не жадае працаваць. А калі чалавек жадае працаваць і не мае магчымасці, то па стандартах Міжнароднай арганізацыі працы (МАП) ён адносіцца да беспрацоўных. Ведаць, колькі рэальна ў эканоміцы чалавек жадае працаваць і шукае працу або занятых незарэгістраваным відам дзейнасці вельмі важна для дзяржаўнага рэгулявання. Згодна

з законам Оукэна, кожны 1% беспрацоўя вядзе да адставання рэальнага ВУП ад патэнцыйнага ВУП прыкладна на 2,5%. Таму павышаючы колькасць занятых у эканоміцы за кошт павышэння эканамічнай актыўнасці насельніцтва, можна значна павысіць рэальны ВУП краіны, больш поўна выкарыстоўваць рабочую сілу. Для таго каб праводзіць палітыку актывізацыі эканамічна неактыўнага насельніцтва, неабходна дакладна ведаць, хто складае гэтую групу, якія іх інтарэсы, які ўзрост і пол, якім узроўнем адукацыі і кваліфікацыі яны валодаюць, які маюць стан здароўя і за кошт якіх даходаў існуюць. З гэтай мэтай у большасці краін свету, у тым ліку ва ўсіх краінах – географічных суседзяў Беларусі, праводзіцца даследаванне эканамічнай актыўнасці насельніцтва, заснаванае на методыцы МАП. Методыка будзеца на рэгулярным апытанні насельніцтва. На падставе гэтага даследавання ўрады краін карэктуюць афіцыйны ўзровень беспрацоўя, а таксама распрацоўваюць палітыку сацыяльнай дапамогі і эканамічнага рэгулявання.

У Беларусі Міністэрства статыстыкі праводзіла пробнае даследаванне эканамічнай актыўнасці насельніцтва ў 1997 годзе. У выніку было выяўлена, што рэальны ўзровень беспрацоўя прыкладна ў 3 разы перавышаў афіцыйны. На дадзены момант Урад Беларусі распрацоўвае палажэнне аб рэгулярным правядзенні такіх даследаванняў, аднак існуюць пэўныя праблемы з фінансаваннем такой праграмы. Склад эканамічна неактыўнага насельніцтва ў Беларусі можна вывучаць толькі на аснове балансу рабочай сілы і згодна з ацэнакамі спецыялістаў.



Мал. 1. Працаздольнае насельніцтва, не занятае ў эканоміцы (крыніца [3], апрацаваў аўтар)

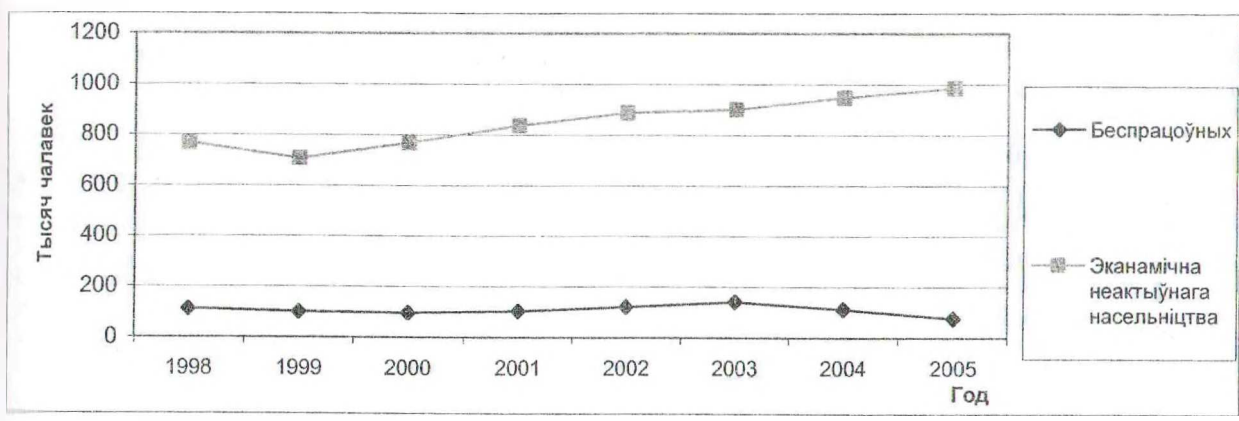
Згодна з ацэнкай Міністэрства працы і сацыяльнай абароны, колькасць іншага эканамічна неактыўнага працаздольнага насельніцтва, якое не занятае ў эканоміцы, у 2006 годзе складала 736 тыс. чалавек (мал. 1). З іх 180 тыс. грамадзян, або 25%, мае даходы ад працоўнай дзейнасці за межамі рэгіёна на тэрыторыі Рэспублікі Беларусь або за яе межамі без рэгістрацыі сваёй занятасці. За межы рэспублікі выязджае 117 тыс. чалавек, або 65%, у тым ліку ў Расійскую Федэрацыю 98,0 тыс. чалавек, або 83,8%, у Прыбалтыку, Польшчу, Чэхію, Германію і іншыя краіны – 19,0 тыс. чалавек, або 16,2%. Гэта, галоўным чынам, мужчынская частка працаздольнага насельніцтва. 192 тыс. чалавек маюць патрэбу ў працы як у крыніцы даходу, аднак яны не працуюць і не зарэгістраваныя ў службе занятасці насельніцтва па розных прычынах.

Разам гэтыя дзве катэгорыі складаюць 372 тыс. чалавек, або 51% ад іншага незанятага насельніцтва, і з'яўляюцца крыніцай для росту зарэгістраванага беспрацоўя, а таксама рэзервам для ўцягнення ў эканамічную дзейнасць. Згодна з дадзенымі Міністэрства працы і сацыяльнай абароны, 364 тыс. чалавек, або 49%, не занятага ў эканоміцы насельніцтва не шукаюць працу. Гэта грамадзяне, у якіх няма неабходнасці працаваць па розных прычынах (жывуць на даходы ад здавання ў арэнду ўласнасці, закошт ашчаджэнняў, працэнтаў ад укладаў, маюць пастаянную крыніцу даходу за кошт іншых членаў сям'і, атрымліваюць рознага роду пенсіі, дапамогу. Частка грамадзян не прадпрымае ніякіх спробаў да працаўладкавання. Сярод іх ёсць асобы, якія страцілі надзею знайсці працу.

На адкрытым рынку працы ў рэспубліцы знаходзіцца 192 тыс. чалавек, або 26,1%, іншага эканамічна неактыўнага насельніцтва і маюць патрэбу ў працы як крыніцы даходу. Аднак яны не маюць працы і не зарэгістраваныя ў службе занятасці ў якасці беспрацоўных, шукаюць працу самастойна або праз цэнтар занятасці. Іх удзельная вага ў колькасці эканамічна актыўнага насельніцтва складае ад 37% у г. Мінску да 19,1% у Гродзенскай вобласці.

Калі прасачыць дынаміку колькасці беспрацоўных і колькасці эканамічна неактыўнага насельніцтва за 7 гадоў (мал. 2), то можна заўважыць, што пры зніжэнні ўзроўню беспрацоўя ўзрасталі колькасць эканамічна неактыўнага насельніцтва.

Можна зрабіць выснову, што колькасць рэальна беспрацоўнага насельніцтва ў краіне ўзрасталі пры зніжэнні колькасці беспрацоўных, зарэгістраваных у цэнтрах занятасці.



Мал. 2. Дынаміка колькасці беспрацоўных і эканамічна неактыўнага насельніцтва ў Рэспубліцы Беларусь (крыніца [3], апрацаваў аўтар)

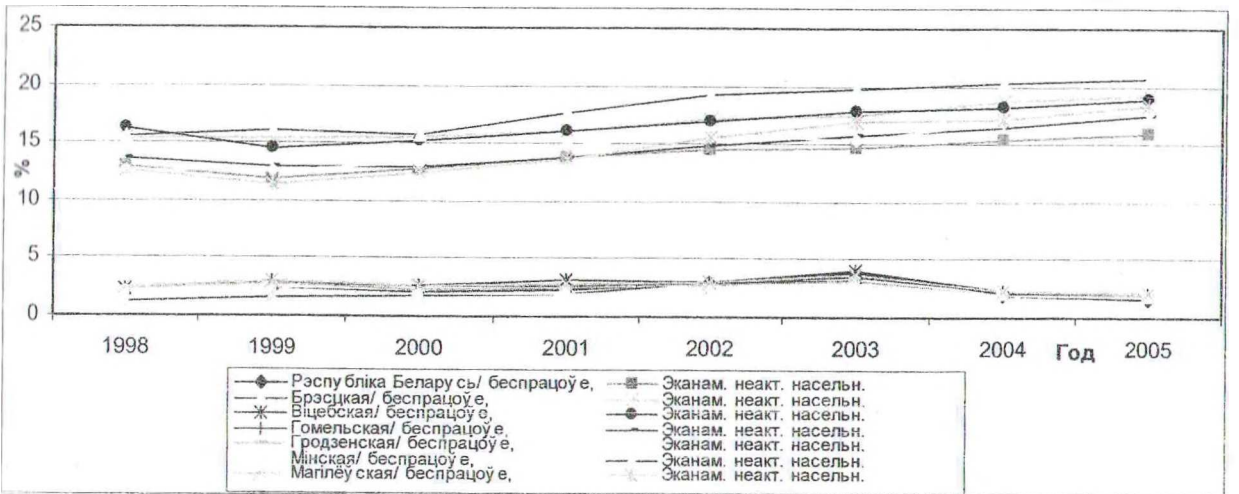
Свой уплыў зрабіла дзяржаўнае рэгуляванне. Больш жорсткае рэгуляванне ўзроўню беспрацоўя і ўскладненне ўмоў прыняцця на ўлік па беспрацоўю павышала ўзровень эканамічна неактыўнага насельніцтва і ўдзельную вагу ў ім беспрацоўных.

У 2005 годзе, па дадзеных Міністэрства статыстыкі Рэспублікі Беларусь, колькасць эканамічна неактыўнага насельніцтва складала 985 тыс. чалавек, без ваеннаслужачых і тых хто пярэе дамашнюю гаспадарку, – 744,1 тыс. чалавек.

Падобныя тэндэнцыі назіраюцца таксама ў дынаміцы ўзроўню беспрацоўя і ўдзельнай вагі эканамічна неактыўнага насельніцтва ў колькасці эканамічна актыўнага насельніцтва (з пэўным прыбліжэннем – гэта і ёсць рэальны ўзровень беспрацоўя). На мал. 3 паказана, што пры зніжэнні ўзроўню беспрацоўя ў сярэднім па рэспубліцы і яго нязначнай дыферэнцыяцыі па абласцях паказчык удзельнай вагі эканамічна неактыўнага насельніцтва (або рэальны ўзровень беспрацоўя) узрастае і мае значна большую дыферэнцыяцыю па абласцях. Найбольш высокі ўзровень эканамічна неактыўнага насельніцтва ў Мінскай вобласці і г. Мінску.

З мэтай павышэння занятасці эканамічна неактыўнага насельніцтва прапануюцца наступныя меры, якія павінны мець дыферэнцаваны падыход да кожнай групы іншага эканамічна неактыўнага насельніцтва.

1) Знешнюю працоўную міграцыю неабходна разглядаць як дадатковы інструмент рашэння праблем занятасці насельніцтва і палепшэння кан'юнктуры нацыянальнага рынку працы. Немэтазгодна ўводзіць якія-небудзь абмежаванні на выезд грамадзян на працу за межы рэспублікі. Паколькі працоўныя мігранты самастойна забяспечваюць сябе працай, не павышаюць сацыяльна-эканамічную напружанасць ў краіне, маюць магчымасць набываць новыя веды ў галіне новых тэхналогій, арганізацыі працы, маюць магчымасць утрымліваць свае сем'і ў Беларусі, увозяць на тэрыторыю рэспублікі замежную валюту і зніжаюць напружанасць на нацыянальным рынку працы. Разам з тым існуе неабходнасць наладзіць улік мігрантаў і забяспечыць іх дадатковай інфармацыяй пра наяўныя месцы працы за межамі краіны, а таксама легалізаваць замежную працу і стымуляваць працоўных мігрантаў самастойна плаціць у фонд сацыяльнай абароны.



Мал. 3. Дынаміка ўзроўню беспрацоўя і эканамічна неактыўнага насельніцтва ў Рэспубліцы Беларусь (крыніца [3], апрацаваў аўтар)

2) Для грамадзян, якія самастойна шукаюць працу, органы дзяржаўнай службы павінны прадстаўляць поўную інфармацыю пра магчымасці працаўладкавання. Прадугледжваецца стварэнне агульнарэспубліканскага банка дадзеных аб наяўнасці працоўных месцаў працы і вакансій з магчымасцю доступу любому чалавеку, які жадае працаўладкавацца. Неабходна стымуляваць стварэнне новых працоўных месцаў і пашырыць магчымасці для працоўнай рэабілітацыі доўгатэрмінова непрацуючых грамадзян, іх прафесійнай падрыхтоўкі і перападрыхтоўкі, садзейнічаць у працаўладкаванні за кошт абраніравання працоўных месцаў. З гэтай мэтай неабходна больш глыбока вывучаць катэгорыю эканамічна неактыўнага насельніцтва, якое самастойна шукае працу (па ўзроўні прафесійнай падрыхтоўкі, матывацыі да працы, здольнасцей да дзейнасці і г. д.), і выпрацоўваць на гэтай падставе праграмы прафесійнага навучання і шляхі працаўладкавання. Неабходна таксама ўзмацняць меры эканамічнага стымулявання грамадзян да пераезду на новае месца жыхарства ў рэгіёны, якія характарызуюцца дэфіцытам рабочай сілы.

3) Для грамадзян, якія не працуюць па прычыне кепскага стану здароўя, неабходна забяспечыць медыцынскую, сацыяльную і прафесійную рэабілітацыю.

4) Адным са шляхоў вырашэння праблемы актывізацыі эканамічна неактыўнага насельніцтва да эканамічнай дзейнасці з'яўляецца стымуляванне самазанятасці або занятасці індывідуальнай прадпрымальніцкай дзейнасцю. З гэтай мэтай неабходна працягваць работу, накіраваную на ліквідацыю арганізацыйных, прававых і эканамічных фактараў і ўмоў, якія робяць стрымліваючы ўплыў на развіццё малога і сярэдняга бізнесу. З гэтай мэтай быў распрацаваны Комплекс мерапрыемстваў па дасягненні прагнозных паказчыкаў развіцця малога і сярэдняга прадпрымальніцтва да 2010 года. Асабліваю ўвагу пры гэтым неабходна надаваць удасканаленню маё-

маснай, інфармацыйнай падтрымкі малога і сярэдняга прадпрымальніцтва, а таксама спецыяльнай падрыхтоўцы кадраў. Неабходна пашыраць віды працоўнай дзейнасці, пры арганізацыі якіх беспрацоўным будзе аказвацца матэрыяльная падтрымка ў выглядзе пазык і субсідый для займання прадпрымальніцкай дзейнасцю, такіх, як фермерства, народныя промыслы, рамесніцтва, агра- і экатурызм. Адначасова неабходна актывізаваць інфармацыйна-асветніцкую працу сярод насельніцтва рэспублікі аб перавагах легальнай працоўнай дзейнасці і дазволіць грамадзянам самастойна плаціць страхавыя выплаты ў Фонд сацыяльнай абароны насельніцтва Міністэрства працы і сацыяльнай абароны з прадстаўленнем гарантый па дзяржаўным сацыяльным страхаванні. Частка з пералічаных мераў ужо ўключана ў Дзяржаўную праграму занятасці насельніцтва Рэспублікі Беларусь на 2007 год.

**Заклучэнне.** Частка эканамічна неактыўнага насельніцтва вельмі разнародная і ўключае студэнтаў, хворых і нямоглых (няздольных да працы), тых, хто раней выйшаў на пенсію, знаходзіцца на ўтрыманні членаў сям'і. Малаверагодна, што большасць з гэтай групы будзе шукаць працу так актыўна, як часова беспрацоўныя. Тым не менш доўгатэрміновыя даследаванні паказваюць, што група эканамічна неактыўнага насельніцтва таксама часта пераходзіць у групу занятых, як і з групы беспрацоўных. Нават пры нізкай верагоднасці пераходу у групу занятых эканамічна неактыўнае насельніцтва, улічваючы іх вялікую колькасць, можа стварыць напружанасць на рынку працы, асабліва ва ўмовах нізкага ўзроўню беспрацоўя.

#### Літаратура

1. Socha M., Sztanderska U. Strukturalne podstawy bezrobocia w Polsce. – Warszawa: PWN, 2000. – 339 s.
2. J. Jones, M. Joyce, J. Thomas Non-employment and labour availability. – Bank of England Quarterly Bulletin – Autumn 2003.
3. Регионы Республики Беларусь: стат. сб. 2005 г. / Минстат Республики Беларусь. – Минск, 2005. – 783 с.