

# ЛѢСОПРОМЫШЛЕННЫЙ ВѢСТНИКЪ.

ЖУРНАЛЪ ЛѢСНОГО ХОЗЯЙСТВА, ЛѢСНОЙ ПРОМЫШЛЕННОСТИ И ТОРГОВЛИ ЛѢСОМЪ.  
ВЫХОДИТЬ ЕЖЕНЕДЕЛЬНО.

Подписная цѣна съ доставкой и пересылкой: на годъ—шесть руб-лей и на полгода—четыре рубля; отдѣльные номера по 25 коп.

За напечатаніе объявленій на послѣднихъ страницахъ взимается за одинъ разъ: за цѣлую страницу—30 руб., за  $\frac{1}{2}$  страницы—20 руб., за  $\frac{1}{4}$  страницы—12 руб., за  $\frac{1}{8}$  страницы—8 руб. и за строку петита въ 25 буквъ—20 к. При повтореніи дѣлается скидка по особому тарифу Редакціи. За пересылку отдѣльныхъ объявленій, вѣсомъ до 1 лота, взимается по 70 коп. и по 35 коп. за каждый добавочный лотъ, съ каждой сотни экземпляровъ. За перемѣну адреса уплачивается 60 коп.

Подписка принимается въ конторѣ Редакціи и въ извѣстныхъ книжныхъ магазинахъ. Объявленія принимаются въ конторѣ Редакціи и конторахъ объявленій Петербурга и Москвы.

Адресъ Редакціи и Конторы: Москва, Долгоруковская улица, домъ № 42.

Статьи, присылаемыя для напечатанія, могутъ въ случаѣ надобности подвергаться сокращеніямъ и измѣненіямъ. Статьи, присылаемыя безъ обозначенія условій гонорара, считаются бесплатными. Статьи, признанныя Редакціей неудобными для напечатанія, сохраняются 3 мѣсяца и возвращаются авторамъ за ихъ счетъ. О присылаемыхъ въ Редакцію новыхъ книгахъ даются въ журналѣ отзывы или помѣщаются объявленія.

Редакція открыта ежедневно, кромѣ праздничныхъ дней, отъ 11 до 4 часовъ дня. Для личныхъ объясненій редакторъ принимаетъ по субботамъ отъ 6 до 7 час. вечера и по воскресеньямъ отъ 1 до 2-хъ часовъ дня.

№ 2.

8-го ЯНВАРЯ.

1904 г.

## СОДЕРЖАНІЕ.

На разные темы. А. П.—О всхожести еловыхъ сѣмянъ. В. Поповъ-Веденскій.—Лѣсоторговый отдѣлъ. Ввозъ лѣса въ Великобританію въ 1903 году.—Торги по буховичскому лѣсничеству, Киевской губ.—Торги по карпиловскому лѣсничеству, Волынской губ.—Торги по ковенскому лѣсничеству, Волынской губ.—Торги по деликовскому лѣсничеству, Волынской губ. С. Б.—Кременчугъ. И. Я.—Минскъ.—Варшава.—Фрахты на Волгѣ.—Хроника. Дерево квебрахо въ Парагваѣ.—Переработка канифоли.—Укрѣпленіе песковъ.—О лѣсахъ на торфяникахъ.—Справочный отдѣлъ. Предстоящіе торги и поставки.—Объявленія.

## На разные темы.

## I.

Недавно въ „Сѣверо-Западномъ Краѣ“ (№ 285) появилось слѣдующее сообщеніе изъ Рига: „Послѣдній сѣздъ казенныхъ лѣсныхъ чиновъ прибалтійскаго управленія земледѣлія и государственныхъ имуществъ по вопросу о томъ, можно ли не допускать къ соревнованію на продажу лѣса, назначеннаго для удовлетворенія домашнихъ нуждъ крестьянскаго населенія въ лѣсныхъ матеріалахъ, тѣхъ изъ крестьянъ, которые подозрѣваются въ намѣреніи перепродать купленный лѣсъ лѣсопромышленникамъ, какими мѣрами предупреждать такіе случаи, и если они будутъ обнаружены, то привлекать ли виновныхъ въ томъ лицъ къ отвѣтственности, пришелъ къ слѣдующему заключенію. Такъ какъ, согласно ст. 14 утвержденныхъ г. министромъ земледѣлія и государственныхъ имуществъ правилъ о продажѣ лѣса крестьянамъ безъ торговъ,—на отпуска лѣсныхъ матеріаловъ, производимые для удовлетворенія домашнихъ нуждъ крестьянскаго населенія въ лѣсныхъ матеріалахъ, дѣйствіе ст. 844 лѣснаго устава не распространяется, то, очевидно, лица, купившія лѣсъ въ порядкѣ вышеозначенныхъ правилъ и затѣмъ переуступившія его лѣсопромышленникамъ, отвѣтственности не могутъ под-

лежать. По тѣмъ же соображеніямъ не могутъ быть недопускаемы къ соревнованію при продажѣ лѣса крестьянамъ безъ торговъ лица, подозрѣваемые въ намѣреніи переуступить приобретаемые лѣсные матеріалы лѣсопромышленникамъ“.

Вопросъ, обсуждавшійся рижскимъ лѣснымъ сѣздомъ, очень важенъ. Продажа лѣса безъ торговъ, установленная § 150 инструкции объ отпускѣ лѣса 1900 г., стремясь къ удовлетворенію собственныхъ нуждъ мѣстнаго населенія въ топливѣ и строительномъ матеріалѣ, къ поддержанію или развитію различныхъ кустарныхъ промысловъ, имѣетъ цѣлью оказаніе содѣйствія благосостоянію его. Производя продажи указаннымъ въ § 150 способомъ, казна поступаетъ частью своего дохода въ пользу мѣстнаго населенія, ибо такія продажи искусственно ограничиваютъ кругъ конкурентовъ и при этомъ удаляютъ изъ него тѣхъ именно соискателей, которые, умѣя использовать лѣсъ наиболее совершеннымъ способомъ, могутъ предложить за него и наивысшую цѣну. Жертва эта со стороны казны имѣетъ, конечно, смыслъ лишь въ томъ случаѣ, если она достигаетъ намѣченной казною же цѣли, т.-е. если она дастъ возможность мѣстному населенію приобрести тотъ необходимый для его благосостоянія лѣсъ, который, при допущеніи неограниченной конку-

3474



ренція, не попалъ бы въ его руки. Въ дѣйствительности эта цѣль далеко не всегда достигается. Многіе крестьяне, пользуясь возможностью приобрести на льготныхъ сравнительно условіяхъ лѣсъ, покупаютъ его, не имѣя сами въ немъ надобности, и перепродаютъ его потомъ съ извѣстною для себя прибылью другимъ, дѣйствительно въ немъ нуждающимся, лицамъ. Какъ видно изъ вышеприведенной выдержки, рижскій сѣздъ и занялся вопросомъ, нельзя ли уничтожить возможность такихъ покупокъ, установивъ для лицъ, перепродающихъ купленный на льготныхъ условіяхъ лѣсъ, извѣстнаго рода наказаніе. Отвѣтъ на этотъ вопросъ данъ сѣздомъ отрицательный, но этотъ отвѣтъ вынесенъ имъ на основаніи существующихъ по этому предмету законоположеній и правилъ, такъ что вопросъ о томъ, какой порядокъ самъ сѣздъ находилъ бы нужнымъ и желательнымъ установить въ этомъ отношеніи, для читателя остается открытымъ.

Совершенно тотъ же самый вопросъ, былъ рассмотрѣнъ Е. И. Кореневымъ на страницахъ „Лѣсопром. Вѣстника“ болѣе двухъ лѣтъ тому назадъ <sup>1)</sup>. Въ статьѣ, посвященной этому вопросу, ясно видны пожеланія и взглядъ на это дѣло автора, поэтому мы и позволимъ себѣ приостановиться на ней.

Г. Кореневъ указываетъ на то, что въ нынѣшнихъ правилахъ о продажѣ лѣса безъ торговъ есть одно условіе, которое „на практикѣ совершенно сводитъ на нѣтъ благія намѣренія, положенныя въ основу“ ихъ. Условіе это—§ 8; въ немъ сказано: „когда на покупку лѣса съ какой-нибудь лѣсосѣвки или дѣлянки заявлено будетъ желаніе или предвидится спросъ со стороны нѣсколькихъ крестьянскихъ обществъ, товариществъ крестьянъ или отдѣльныхъ домохозяевъ, производится между ними соревнованіе“. Изъ-за этого условія, по словамъ автора, происходитъ то именно явленіе, которое обратило на себя вниманіе рижскаго сѣзда, и о сущности котораго мы только что говорили: продажи безъ торговъ „оказываютъ услугу не бѣднякамъ крестьянамъ, а сельскимъ пиявкамъ, которыя паразитируютъ на крестьянскомъ организмѣ“. Вотъ почему существующія правила на продажу лѣса безъ торговъ, по мнѣнію г. Коренева, надо такъ или иначе измѣнить или дополнить,—напр., установленіемъ контроля надъ тѣмъ, чтобы къ покупкамъ лѣса допускались исключительно крестьяне нуждающіеся, а затѣмъ также и установленіемъ запрещенія перепродавать лѣсъ, чему въ настоящее время, какъ нашелъ и рижскій сѣздъ, мѣшаетъ § 14 правилъ.

Можно сильно сомнѣваться, чтобы установленіе тѣхъ или иныхъ ограниченій, контроля, наблюденія и вообще примѣненіе мѣръ чисто полицейскаго характера могло оказать какую-либо пользу въ этомъ дѣлѣ. Кто будетъ наблюдать за всѣмъ этимъ, кто будетъ устанавливать степень нужды крестьянина въ лѣсѣ? Помимо того, возможно ли примѣнять какія-либо удостовѣренія, свидѣтельства и т. под. въ такомъ дѣлѣ, въ которомъ всякое опредѣленіе можно понимать только очень и очень

<sup>1)</sup> „Лѣсопр. Вѣст.“ 1901 г., № 30: „Продажа лѣса крестьянамъ безъ торговъ“.

условно. Конечно, разъ идетъ рѣчь о такихъ исключительныхъ несчастіяхъ въ хозяйствѣ человѣка, какъ пожаръ или наводненіе,—это можетъ быть удостовѣрено тѣмъ или инымъ документомъ, но какъ опредѣлить, при обычныхъ нормальныхъ условіяхъ жизни, сравнительную степень нужды крестьянина изъ цѣлаго ряда ихъ,—ряда, состоящаго, конечно, какъ это всегда бываетъ въ жизни, изъ единицъ очень неравныхъ.—Желаніе г. Коренева выдѣлить „пиявокъ“ отъ остальныхъ крестьянъ весьма и весьма симпатично, но онъ забываетъ, что, даже произведя такое выдѣленіе, все же мы будемъ имѣть передъ собою не однородную группу крестьянъ, а разнородную, члены которой будутъ стоять на разныхъ ступеняхъ экономическаго благосостоянія, при чемъ стоящіе выше опять могутъ оказываться „пиявками“ по отношенію къ нижестоящимъ. До какихъ же предѣловъ, спрашивается, производить такое выдѣленіе? Не до тѣхъ ли, пока въ осадкѣ останется одинъ пролетаріатъ, которому и надо будетъ, если авторъ захочетъ быть логичнымъ, отпустить лѣсъ въ первую очередь, но тогда уже, конечно, не только безъ соревнованія, но, вѣроятно, даже и ниже таксы, если не совсѣмъ бесплатно.

Такимъ образомъ, вопросъ, возбужденный г. Кореневымъ, ни теоретически, ни практически неразрѣшимъ въ томъ направленіи, по которому онъ пошелъ. А между тѣмъ нельзя не признать, что, идя по другому пути,—противоположному, имѣющему цѣлью наиболѣе выгодную продажу лѣса, безъ всякой претензіи на то, чтобы придать распредѣленію его тотъ или иной характеръ, мы отнимемъ у правилъ 16 марта 1896 года одну изъ главныхъ особенностей ихъ. Намъ кажется, что все это недоразумѣніе должно быть разрѣшено такимъ путемъ.

Правила 16 марта 1896 г. о продажѣ лѣса крестьянамъ безъ торговъ заключаютъ въ себѣ существенную ошибку; они ставятъ дѣятельность лѣснаго вѣдомства на невѣрный путь, вводя въ кругъ ея такія функціи, которыя по характеру своему не могутъ быть ему свойственны, и тѣмъ самымъ затемняя истинное назначеніе лѣснаго вѣдомства.—Казенные лѣса составляютъ часть тѣхъ государственныхъ имуществъ, доходъ съ которыхъ, наравнѣ съ доходами другихъ видовъ, государство получаетъ для обезпеченія своего существованія и для выполненія своихъ обязанностей. Какъ источникъ дохода, лѣса, наравнѣ съ другими имуществами, составляютъ по своему характеру группу, рѣзко отличающуюся отъ всѣхъ другихъ источниковъ, служащихъ для пополненія государственнаго казначейства, а именно доходы отъ лѣсовъ входятъ въ группу частно-правовыхъ доходовъ. Извлекая этого рода доходы, государству въ своей дѣятельности приходится подчиняться „главнымъ образомъ началамъ частной хозяйственной дѣятельности, другими словами, руководствуясь законами спроса и предложенія, отношеніемъ стоимости продукта къ издержкамъ производства и т. под.“ <sup>1)</sup>.

<sup>1)</sup> Ходскій, „Л. В.“, „Основы государственнаго хозяйства“, 1900 г.



Въ возможно болѣе выгодной эксплуатаціи казенныхъ лѣсовъ заинтересована вся страна, и на извѣстную часть прибыли отъ этихъ лѣсовъ имѣетъ право претендовать каждый изъ жителей ея, не только тотъ, кто, живя, положимъ, въ Архангельской губ., имѣетъ полную возможность использовать это право и въ натурѣ, но и тотъ, кто, живя въ Астраханской губ., быть можетъ, даже не видитъ никогда казеннаго лѣса. Наличие лѣса въ данной мѣстности естественнымъ и неизбежнымъ образомъ даетъ въ извѣстномъ отношеніи жителямъ ея преимущество, сравнительно съ населеніемъ другихъ, безлѣсныхъ районовъ; государство, устанавливая при этомъ еще извѣстныя льготы для населенія лѣсистой мѣстности, конечно, это преимущество усиливаетъ. Эти преимущества, эти льготы, ради которыхъ государство приноситъ извѣстнаго рода жертвы, не стоятъ въ какой-либо зависимости отъ степени благосостоянія разныхъ группъ крестьянъ, и между ними съ одной стороны и дифференцировкой крестьянскаго населенія на разные слои въ отношеніи экономическаго положенія—съ другой, нельзя провести никакой параллели. Эти преимущества обуславливаются чисто случайными причинами, а именно, географическимъ положеніемъ даннаго крестьянскаго общества. Между тѣмъ, если географическое положеніе и можетъ служить показателемъ чего-либо въ данномъ случаѣ и если на основаніи его и можно было бы дѣлать какіе-либо выводы, то, конечно, эти выводы должны были бы показать, что въ льготахъ скорѣе нуждается та часть населенія, которая, за отсутствіемъ вблизи казенныхъ дачъ и въ силу малой лѣсистой окрестностей, покупаетъ лѣсъ очень дорого, а не та, которая, благодаря уже одной близости къ лѣсу, имѣетъ большое преимущество передъ первой группой. Но—намъ скажутъ—урегулированіе льготъ по отпуску лѣса между всѣми крестьянами, даже между тѣми, вблизи которыхъ нѣтъ казеннаго лѣса, невозможно, а потому лѣсное вѣдомство, не дѣлая того, чего ни оно само, ни кто другой не въ силахъ были бы сдѣлать, дѣлаетъ по крайней мѣрѣ то, что въ его силахъ. Однако, дѣятельность правительства не можетъ покоиться на такой шаткой, ничего не выражающей программѣ. Положеніе „я дѣлаю то, что могу“ можетъ служить лишь въ оправданіе количества выполненной работы, а для оправданія качества ея требуются совершенно иныя данныя, и прежде, чѣмъ судить о томъ, сколько сдѣлано, необходимо разсмотрѣть, что именно дѣлается, направлена ли дѣятельность по тому пути, который желателенъ съ точки зрѣнія государственныхъ интересовъ, дастъ ли эта дѣятельность въ данной именно области такой результатъ, который, удовлетворивъ частныя цѣли въ отдѣльной сферѣ правительственной дѣятельности, вмѣстѣ съ тѣмъ будетъ совпадать и съ высшими цѣлями государства.

Такимъ образомъ мы полагаемъ, что внесеніе въ обычную, повседневную дѣятельность лѣснаго вѣдомства тѣхъ началъ, которыми характеризуются правила для продажи лѣса безъ торговъ, не можетъ отвѣчать истиннымъ задачамъ правительства. Эти начала измѣ-

няютъ тотъ характеръ, какой должна носить дѣятельность лѣснаго вѣдомства по отношенію къ казенному имуществу, ибо главное назначеніе этого имущества—обеспечивать государству извѣстный доходъ, необходимый ему для правильнаго выполненія его функцій. Очевидно, что отказываться отъ достиженія своихъ цѣлей лѣсное вѣдомство можетъ только въ особо уважительныхъ случаяхъ, но тогда этотъ отказъ въ сущности является отказомъ лишь по формѣ, а на самомъ дѣлѣ правительство, измѣняя характеръ своей дѣятельности, лишь прибѣгаетъ къ инымъ, сравнительно съ обычнымъ положеніемъ вещей, средствамъ, продолжая стремиться къ достиженію тѣхъ же цѣлей, что и прежде.

Можно ли съ этой точки зрѣнія оправдать существованіе льготныхъ правилъ для продажи лѣса крестьянамъ? Нѣтъ, ибо правила эти создаютъ такое положеніе вещей: государство отказывается отъ части дохода въ пользу нѣкоторой части крестьянства, и эту часть дохода не дополучаетъ такимъ образомъ другая часть населенія (а слѣдовательно, и другая часть крестьянства). Чѣмъ, спрашивается, обуславливается отнесеніе однихъ крестьянъ въ первую группу,—группу недоплачивающихъ, другихъ крестьянъ во вторую—недополучающихъ? Чисто случайными причинами, географическимъ положеніемъ ихъ мѣстожителства. Благодаря этому, въ извѣстной мѣстности никто изъ крестьянъ, даже самый бѣдный, не пользуется тою самою льготой, которою въ другой мѣстности съ полнымъ правомъ пользуется и „сельская пивка“.

Повторяемъ, что все сказанное относится только къ дѣятельности лѣснаго вѣдомства при обычномъ нормальномъ теченіи жизни. Разъ эта нормальность нарушается чѣмъ-либо, вѣдомству этому приходится измѣнить свою дѣятельность и направлять ее иначе тамъ, гдѣ нарушеніе обычнаго положенія вызвано выдѣленіемъ какой-либо особой группы населенія или отдѣльныхъ среди него личностей, очутившихся въ неблагопріятныхъ, сравнительно съ прежнимъ, условіяхъ.—Мы далеки отъ мысли изложить свои взгляды въ вполнѣ законченномъ видѣ; къ дальнѣйшей разработкѣ ихъ мы, можетъ быть, позволимъ себѣ возвратиться, при удобномъ случаѣ, въ послѣдующихъ своихъ замѣткахъ; здѣсь же мы хотимъ лишь иллюстрировать нашу мысль однимъ примѣромъ.

Такое несчастіе, какъ пожаръ или наводненіе, въ корнѣ можетъ подорвать благосостояніе человѣка, въ лучшемъ же случаѣ понизитъ его; это пониженіе будетъ болѣе или менѣе значительнымъ въ зависимости отъ того, какими средствами будетъ располагать данное лицо для приведенія своего благосостоянія въ нормальное положеніе. Государство заинтересовано въ томъ, чтобы экономическое благосостояніе потерпѣвшаго вошло въ норму возможно скорѣе, и для достиженія этого оно считаетъ себя въ правѣ и даже обязаннымъ временно помочь пострадавшему. Помощь эта можетъ быть оказана деньгами или же, иногда съ болѣею выгодною для обѣихъ сторонъ, допущеніемъ по отношенію къ данному лицу какихъ-либо льготъ,



напр. допущеніемъ продажи ему казеннаго лѣса безъ торговъ. Въ такихъ исключительныхъ случаяхъ уже по одному тому, что они—исключительные, лѣсничій имѣетъ возможность разобратся, нуждается данное лицо въ поддержкѣ или нѣтъ, необходимо ли государству оказать ему помощь, чтобы избѣжать опасности превращенія самостоятельнаго хозяина въ пролетарія и тѣмъ причинить государству ущербъ въ нѣсколько разъ большій, чѣмъ эта временная помощь. Но, если даже не налагать на лѣсничаго обязанности разсматривать, кто изъ пострадавшихъ достоинъ помощи, кто нѣтъ, если поставить дѣло помощи пострадавшимъ болѣе формально, и считать, что всѣ они, независимо отъ степени своего благосостоянія, имѣютъ право на льготы отъ правительства, то все же въ данномъ случаѣ это уравненіе правъ бѣднаго съ правами богатаго не было бы столь ненормально, какъ ненормально оно при нынѣшнихъ продажахъ лѣса безъ торговъ. При этихъ послѣднихъ вы уравниваете ихъ права лишь юридически, но фактически, безъ принудительнаго воздѣйствія со стороны, они, будучи въ отношеніи благосостоянія различными, могутъ стать равными лишь въ дѣлѣ покупки самыхъ мелкихъ единицъ, въ нѣсколько рублей или даже въ нѣсколько копѣекъ, но такихъ мелочныхъ продажъ разсматриваемыя правила не знаютъ (такія продажи предусмотрѣны правилами о полевой продажѣ лѣса, но о нихъ мы будемъ говорить ниже). Въ тѣхъ же случаяхъ, когда помощь оказывается пострадавшимъ отъ какого-либо бѣдствія, безъ различія степени ихъ благосостоянія, отъ бѣдняка не требуется для полученія ея какой-либо конкуренціи съ богатымъ. Полученіе въ такихъ случаяхъ помощи не однимъ бѣднымъ, но и богатымъ, тоже имѣетъ свой смыслъ, ибо при всякомъ стихійномъ бѣдствіи для государства важенъ тотъ фактъ, что хозяйственное положеніе потерпѣвшаго, совершенно независимо отъ степени его экономического положенія, нарушено, и для государства важно то, чтобы слѣды нарушенія прошли возможно скорѣе.

Для большаго выясненія высказаннаго взгляда не лишне будетъ остановиться еще на одной сторонѣ затронутаго вопроса. Г. Корневъ говоритъ: „Всѣ назначенныя къ продажѣ крестьянамъ дѣлянки, развѣ только за ничтожнымъ исключеніемъ, попадаютъ въ руки не крестьянъ, дѣйствительно нуждающихся въ лѣсѣ, а деревенскимъ кулакамъ, которые затѣмъ перепродаютъ крестьянамъ этотъ лѣсъ, наживая рубль на рубль“. Невольно является вопросъ, отчего же крестьянинъ, развѣ онъ можетъ перекупить лѣсъ у своего односельчанина съ наддачей, не купить этотъ самый лѣсъ на торгахъ, несмотря на то, что на торгахъ онъ могъ бы его купить безъ наддачи. Трудно сомнѣваться въ вѣрности факта, указаннаго г. Корневымъ; наоборотъ, есть основаніе думать, что отмѣченное имъ явленіе дѣйствительно должно считаться обычнымъ.

Въ такомъ случаѣ отвѣтъ на этотъ вопросъ можетъ быть одинъ: крестьяне, за исключеніемъ болѣе зажиточныхъ и, слѣдовательно, болѣе развитыхъ (хотя бы

очень односторонне), не привыкли къ правильному торговому расчету, съ непривычки они боятся риска и прямо даже не могутъ усвоить себѣ, по крайней мѣрѣ на первыхъ порахъ, чего отъ нихъ требуютъ эти торги, и какъ имъ надо поставить себя, какой надо держаться тактики на этихъ торгахъ, чтобы воспользоваться тѣми выгодами, какія могутъ имъ давать подобнаго рода продажи. Это и неудивительно, ибо тактика эта требуетъ отъ крестьянъ выдержки, планомѣрнаго образа дѣйствій въ теченіе долгаго періода, готовности рисковать и даже готовности въ иныхъ случаяхъ терять вмѣсто того, чтобы пріобрѣтать. Все это можетъ дать лишь опытъ, сама жизнь, которая является лучшею школою въ такихъ случаяхъ. Правительство же можетъ лишь помогать менѣе сильнымъ людямъ проходить этотъ опытъ съ возможно меньшими потерями, можетъ ставить ихъ въ такія условія, благодаря которымъ для нихъ становится возможною самая борьба съ эксплуатирующими ихъ личностями, можетъ оказывать имъ помощь въ этого рода борьбѣ всевозможными средствами, но вести эту борьбу должны они сами. При всей несостоятельности экономического матеріализма, какъ единаго цѣлаго, какъ общей системы міровоззрѣнія, нельзя не признать, что это ученіе не то, чтобы создало (это было сдѣлано до марксизма), но подчеркнуло, сильнѣе оттънило ту роль, которую въ развитіи каждаго общества должна играть непосредственная дѣятельность его, сама жизнь, безсознательные, такъ сказать, процессы ея. Благодаря такому оттъненію, роль отдѣльныхъ, сознательныхъ дѣйствій человѣка, покоящаяся на той или другой идеѣ его, обрисовалась тоже болѣе опредѣленно (уже помимо воли марксистовъ); больше выяснилось, когда эти дѣйствія могутъ рассчитывать на успѣхъ, когда—нѣтъ, въ какихъ предѣлахъ они могутъ создавать что-либо, въ какихъ—они безсильны.

Можетъ показаться страннымъ, что при обсужденіи скромныхъ правилъ о продажѣ лѣса приходится прибѣгать къ такимъ сравнительно сложнымъ теоретическимъ соображеніямъ. На самомъ дѣлѣ это вполне естественно, ибо разсматриваемыя правила ставятъ цѣль очень возвышенную въ гуманномъ отношеніи и очень серьезную и важную въ экономическомъ; и разрѣшеніе вопроса о цѣлесообразности и практической пользѣ этихъ правилъ, въ смыслѣ достиженія ими этой именно цѣли, должно явиться вмѣстѣ съ тѣмъ и отвѣтомъ на вопросъ, можетъ ли и должно ли лѣсное вѣдомство брать на себя задачу давать распредѣленію среди населенія лѣснаго матеріала искусственное направленіе. Раньше мы уже видѣли, что лѣсное вѣдомство, задаваясь такою цѣлью, принуждено бываетъ отказаться при этомъ отъ достиженія своихъ прямыхъ цѣлей,—такихъ, которыя имѣетъ всякое правильно организованное хозяйство; ему приходится при этомъ освободить свою дѣятельность отъ дѣйствія обязательныхъ въ этой области законовъ спроса и предложенія, подведя ее вмѣстѣ съ тѣмъ подъ вліяніе чисто внѣшнихъ, случайныхъ причинъ. Теперь, по разсмотрѣніи указаннаго закона экономического развитія общества, при-



ходится придти къ заключенію, что и въ отношеніи пріученія населенія къ отстаиванію своихъ экономическихъ интересовъ, къ веденію имъ самостоятельной борьбы для созданія собственной экономической независимости, разсматриваемыя правила даютъ минусъ, а не плюсъ.

Совсѣмъ иное впечатлѣніе производятъ правила, приложенныя къ тому же § 150 инструкции 1900 года, о подеревной продажѣ лѣса мѣстному населенію. Въ нихъ внесенъ совершенно новый элементъ,—такой, съ какимъ раньше, до установленія этихъ продажъ, лѣсное вѣдомство совершенно не вѣдалось; этотъ элементъ — установленіе продажъ мелкими партіями, по 1—5 деревъ, стоимостью въ нѣсколько рублей и даже въ нѣсколько копѣекъ. Такой порядокъ, конечно, ничего кромѣ сочувствія къ себѣ вызывать не можетъ, и въ какомъ бы отношеніи его ни разсматривать, его нельзя не признать вполне желаннымъ и необходимымъ въ цѣляхъ правильнаго выполненія лѣснымъ вѣдомствомъ своего назначенія. Устанавливая раздробительную продажу, лѣсное вѣдомство даетъ возможность всякому лицу, на какой бы степени экономического благосостоянія оно ни находилось, участвовать въ этой продажѣ. При существованіи продажъ крупными партіями, можно только ради издѣвательства приглашать на торги всѣхъ нуждающихся въ лѣсѣ; установивъ же поштучныя продажи, лѣсное вѣдомство имѣетъ право сказать, что всѣмъ желающимъ покупать лѣсъ, оно даетъ возможность пріобрѣтать его непосредственно отъ казны. Второе отличіе правилъ о подеревной продажѣ отъ правилъ о продажѣ безъ торговъ заключается въ томъ, что безъ торговъ лѣсъ продается однимъ только крестьянамъ, а подеревно—всему мѣстному населенію. Это второе отличіе должно считаться вмѣстѣ съ тѣмъ, на основаніи всего изложеннаго, и вторымъ ихъ преимуществомъ.

Такимъ образомъ, практикуя подеревныя продажи лѣса, лѣсное вѣдомство выполняетъ свое назначеніе и въ социальномъ отношеніи, ибо даетъ возможность, конечно лишь въ своей спеціальной области, даже менѣе сильному лицу вести борьбу съ болѣе сильнымъ, и въ государственно-хозяйственномъ, ибо, допуская къ торгамъ все мѣстное населеніе и увеличивая такимъ образомъ число покупателей на лѣсъ, оно получаетъ возможность продать его съ большей выгодой для себя.

Провѣрить справедливость всего сказаннаго можно путемъ разсмотрѣнія и сопоставленія результатовъ продажъ лѣса подеревно и продажъ безъ торговъ. Сдѣлаемъ это.

Въ 1901 году во всѣхъ казенныхъ лѣсахъ Европейской Россіи подеревно было продано лѣса на 531.026 руб. <sup>1)</sup>; онъ былъ оцѣненъ въ 390.989 р., такъ что

<sup>1)</sup> „Отчетъ по лѣсному управленію за 1901 г.“, стр. 97—99, вѣдомости №№ 8, 9 и 5. Многія изъ нижеприводимыхъ цифръ получены путемъ арифметическихъ выкладокъ изъ данныхъ отчета. Изъ вѣдомости № 8, о результатахъ продажъ лѣса безъ торговъ, нами выключены данныя по привислинскимъ губерніямъ, такъ какъ онѣ попали сюда, очевидно, по недоразумѣнію,—въ этихъ губерніяхъ лѣсъ продается лишь подеревно.

надбавка была сдѣлана въ 35,8%. Купленъ былъ этотъ лѣсъ 37.760 лицами, такъ что на долю каждого среднимъ числомъ пришлось по 8,8 дерева, а стоимость каждой покупки надо считать въ 14 р. 6 коп.—По правиламъ о продажѣ лѣса безъ торговъ, въ теченіе того же 1901 г. въ предѣлахъ Европейской Россіи было продано лѣса на 1.581.456 р.; стоилъ онъ по таксѣ 1.357.661 р., такъ что процентъ наддачи былъ 16,8; число товариществъ, обществъ и отдѣльныхъ домохозяевъ, купившихъ этотъ лѣсъ,—26.729 р., такъ что среднимъ числомъ продажная цѣна одной торговой единицы опредѣляется въ 55 р. 90 к. Отсюда видно, что разница между продажей лѣса безъ торговъ и подеревною продажей можетъ быть наглядно представлена, съ одной стороны, сопоставленіемъ цифръ 16,8 и 35,8, выражающихъ въ процентахъ наддачу, полученную казною при этихъ продажахъ, съ другой стороны—сопоставленіемъ цифръ 14 р. 6 к. и 55 р. 90 к., опредѣляющихъ собою въ среднемъ тотъ капиталъ, какой надо имѣть въ своихъ рукахъ покупщику при первыхъ торгахъ и при вторыхъ.

Однако, послѣдняя цифра, 55 р. 90 к., какъ представляющая собою выводъ изъ данныхъ по огромному району, обнимающему собою цѣлыхъ 43 губерніи, не достаточно еще рельефна. Для болѣе яснаго представленія о томъ, насколько покупка лѣса при продажахъ его безъ торговъ доступна или, лучше сказать, недоступна огромному большинству крестьянскаго населенія, можно видѣть изъ ряда цифръ, представлявшихъ собою (въ 1901 году) среднюю стоимость отдѣльной партіи при этихъ торгахъ по каждой губерніи отдѣльно. Вотъ эти цифры:

по Вологодской губ.— 3 руб.	по Петербургск. губ.—132 руб.
„ Уральской обл. — 7 „	„ Нижегород. губ.—132 „
„ Пермской губ. — 13 „	„ Лифляндской губ.—140 „
„ Смоленской губ.— 21 „	„ Пензенской губ.—146 „
„ Минской губ. — 27 „	„ Черниговск. губ.—147 „
„ Костромск. губ. — 33 „	„ Ярославск. губ.—153 „
„ Вятской губ. — 45 „	„ Московской губ.—160 „
„ Самарской губ.— 50 „	„ Виленской губ.—162 „
„ Тамбовской губ.— 66 „	„ Харьковск. губ.—166 „
„ Оренбургск. губ.— 72 „	„ Курской губ. —169 „
„ Саратовской губ.— 81 „	„ Курляндск. губ. —187 „
„ Псковской губ. — 83 „	„ Рязанской губ. —205 „
„ Уфимской губ. — 87 „	„ Кіевской губ. —219 „
„ Екатериносл.губ.— 96 „	„ Херсонской губ.—232 „
„ Ковенской губ. — 99 „	„ Орловской губ. —237 „
„ Могилевск. губ.—100 „	„ Волынской губ. —252 „
„ Гродненск. губ.—107 „	„ Подольской губ.—253 „
„ Казанской губ.—109 „	„ Тверской губ. —275 „
„ Обл. Войска Д.—114 „	„ Воронежск. губ.—415 „
„ Витебской губ.—122 „	„ Владимірск. губ.—430 „
„ Новгородск. губ.—125 „	„ Полтавской губ.—489 „
„ Симбирской губ.—127 „	

Не надо быть пессимистомъ, чтобы сказать, что бюджету нынѣшняго крестьянина средней руки изъ всего приведеннаго ряда цифръ расходовъ могутъ быть доступны въ лучшемъ случаѣ развѣ первыя 8, какъ непревышающія 50 руб. Дѣйствительно, есть ли основаніе разсчитывать на то, что какой-нибудь тамбовецъ можетъ затратить въ годъ на лѣсъ среднимъ числомъ 66 руб. (самая дешевая партія изъ всѣхъ



партій по всѣмъ остальнымъ 35 губерніямъ), когда мы знаемъ, что въ 1898 г. за нимъ была недоимка, которая по отношенію къ окладу составляла 244%. Еще наивнѣе устраивать торги, напр., въ Нижегородской губ., раздѣливъ лѣсъ на партіи со среднею продажною стоимостью ихъ въ 132 р., и помышлять, что эти торги доступны для того самаго населенія, за которымъ къ концу 1900 г. числилось недоимокъ 15.508.107 руб. <sup>1)</sup> Что же касается продажъ лѣса партіями среднею стоимостью въ 200 р. и больше, то здѣсь даже не надо никакихъ предварительныхъ справокъ объ имущественномъ положеніи нашего крестьянства, чтобы сказать, что для массы населенія эти продажи скорѣе приносятъ вредъ, чѣмъ пользу, ибо, будучи недоступны для огромнаго большинства крестьянства, онѣ облегчаютъ приобрѣтеніе лѣса богатымъ крестьянамъ и черезъ то способствуютъ экономическому гнету этихъ послѣднихъ надъ остальною массой.

Но всего сказаннаго еще недостаточно для выясненія, путемъ сопоставленія цифръ, всей несостоятельности правилъ о продажѣ лѣса безъ торговъ. Необходимо приглядѣться внимательнѣе къ результатамъ этихъ продажъ по первымъ 8 (изъ вышеприведеннаго ряда) губерніямъ. Первое впечатлѣніе—то, что въ этихъ губерніямъ продажи лѣса безъ торговъ все же хотя до нѣкоторой степени выполняютъ свое назначеніе, ибо средняя стоимость продающихся на нихъ единицъ не превышаетъ 50 руб. На самомъ дѣлѣ, если исключить изъ этихъ 8 губерній Костромскую и Самарскую, то по всѣмъ остальнымъ 6-ти губерніямъ можно замѣтить вотъ какое, на первый взглядъ очень странное, явленіе. Оказывается, что число продававшихся въ нихъ, на основаніи разсматриваемыхъ правилъ, единицъ было значительно меньше числа заторговавшихся ихъ лицъ (вмѣстѣ съ обществами и товариществами). Такъ, напр., въ Вологодской губ. по правиламъ о продажѣ лѣса безъ торговъ было продано 150 единицъ, а купило ихъ 9.519 лицъ (юридическихъ), въ Уральской области единицъ было 9, а купило ихъ 104 лица, въ Пермской губ. единицъ было 274, а купило ихъ 2.100 лицъ и т. д. Чѣмъ объяснить такое явленіе? Въ нашемъ распоряженіи одно только объясненіе,—примѣненіемъ въ этихъ губерніяхъ разрѣшенія, даннаго § 6-мъ этихъ правилъ и заключающагося вотъ въ чемъ: „на дѣлянкахъ сплошной рубки допускается также продажа отдѣльными деревьями въ порядкѣ, установленномъ правилами для подеревной продажи лѣса мѣстному населенію“. А если такъ, то, слѣдовательно, и въ тѣхъ немногихъ случаяхъ, когда при примѣненіи, съ формальной точки зрѣнія, правилъ о продажѣ лѣса безъ торговъ получались сравнительно благіе результаты, это происходило исключительно благодаря тому, что на самомъ дѣлѣ примѣнялись не правила о продажѣ безъ торговъ, а правила о подеревной продажѣ.

<sup>1)</sup> Пѣшехоновъ, „Земельная нужда деревни“ („Р. Бог.“, 1903 г., № 10).

Чтобы покончить съ цифрами, остается дополнить характеристику разницы между тѣми и другими правилами, съ точки зрѣнія интересовъ самаго лѣсного хозяйства. Выше было уже показано, что при продажахъ лѣса въ 1901 г. безъ торговъ по всей Европейской Россіи надбавка опредѣлилась въ 16,8%, а при продажахъ подеревно въ 35,8%. Помимо того характернымъ является еще слѣдующее сопоставленіе. Изъ вышеприведеннаго ряда цифръ видно, что въ трехъ губерніяхъ, Воронежской, Владимірской и Полтавской, средняя стоимость единицъ по продажамъ безъ торговъ доходитъ до 415 р., 430 р. и 489 р.; здѣсь, слѣдовательно, несостоятельность этихъ продажъ, въ отношеніи доступности ихъ массѣ населенія, проявляется рѣзче, чѣмъ гдѣ-либо. Интересно, что въ параллель съ этимъ оказывается, что и въ хозяйственномъ отношеніи эти продажи по названнымъ тремъ губерніямъ даютъ сравнительно очень мало: въ 1901 г. надбавка на нихъ опредѣлилась въ 6%, 6% и 21%, а между тѣмъ по всѣмъ отпускамъ лѣса въ теченіи того же года въ тѣхъ же губерніяхъ торговая надбавка достигла 24%, 34 и 48.

Такимъ образомъ можно сказать, что сопоставленіе цифръ, насколько допустимо такое сопоставленіе по даннымъ отчета, подтверждаетъ справедливость высказанныхъ ранѣе теоретическихъ соображеній. Правила о продажѣ лѣса безъ торговъ рѣзко отличаются по своей сущности, а отсюда и по результатамъ примѣненія ихъ на практикѣ, отъ правилъ о подеревной продажѣ, и насколько первыя изъ нихъ нежелательны и нелогичны, настолько вторыя—цѣлесообразны и необходимы.

Во избѣжаніе недоразумѣній, здѣсь слѣдуетъ, однако, оговориться, что съ точки зрѣнія высказанныхъ положеній и правила о поштучныхъ продажахъ заключаютъ въ себѣ одну непослѣдовательность, требуя § 7-мъ, чтобы къ соревнованію допускалось исключительно мѣстное населеніе, не занимающееся лѣсною торговлею; вотъ почему мы полагаемъ, что въ интересахъ казеннаго лѣсного хозяйства это ограниченіе слѣдовало бы отмѣнить.

Читатель можетъ подумать, что высказанные взгляды не могутъ быть оправданы съ гуманной точки зрѣнія. Выше было показано, что правила о продажѣ лѣса безъ торговъ даютъ, въ сущности говоря, привилегіи жителямъ лѣсистыхъ районовъ насчетъ жителей малолѣсныхъ мѣстностей, такъ что гуманность или, если это выразить болѣе точно, справедливость прежде всего нарушается нынѣшними правилами. То обстоятельство, что это нарушеніе мало замѣтно каждому дѣйствующему въ немъ, нисколько не умаляетъ значенія самаго факта нарушенія. Но можно не смотрѣть на дѣло такъ широко, можно не задаваться соображеніями объ интересахъ всего государства, а ограничиваться разсмотрѣніемъ интересовъ отдѣльныхъ группъ населенія, отдѣльныхъ даже крестьянскихъ обществъ и сказать: нынѣшними порядками по продажѣ лѣса (безъ торговъ) лѣсное вѣдомство добивается распредѣленія его въ отдѣльномъ крестьянскомъ



обществѣ или въ отдѣльномъ небольшомъ районѣ не сообразно лишь съ одною платежною способностью отдѣльнаго лица, а сообразно со степенью нужды этого лица въ лѣсѣ, и соотвѣтственно этому оно даетъ возможность пріобрѣтать лѣсъ и тѣмъ, кто не могъ бы заплатить за него такъ много, какъ заплатилъ бы, при допущеніи свободной конкуренціи, другой покупатель. Однако, изъ сказаннаго раньше можно видѣть, что задаваться такими цѣлями нѣтъ смысла прежде всего потому, что цѣли эти неосуществимы. Но и помимо того, съ принципиальной точки зрѣнія, дѣятельность лѣсного вѣдомства не можетъ быть направляема, при правильномъ ея теченіи, требованіями гуманности; эти требованія должны найти себѣ мѣсто въ иныхъ сферахъ государственной дѣятельности. И дѣйствительно: разъ цѣлое сословіе или отдѣльная группа его, при обычныхъ повседневныхъ условіяхъ жизни, оказывается не въ состояніи пріобрѣтать (по нормальнымъ рыночнымъ цѣнамъ) предметы первой необходимости, которые имъ нужны для сохраненія своей экономической самостоятельности, то, очевидно, что требуются какія-либо измѣненія въ общей политикѣ правительства по отношенію къ этому сословію или отдѣльной группѣ его. Въ рукахъ лѣсного вѣдомства, какъ сказано выше, находятся лишь источники частно-правовыхъ доходовъ, но въ распоряженіи государства имѣются еще источники другого рода доходовъ—доходовъ государственно-правовыхъ, которые по своему характеру рѣзко отличаются отъ частно-правовыхъ. Здѣсь, въ этой области, государство имѣетъ полную возможность и даже обязано начисленіе доходовъ строго сообразовать съ платежными силами каждаго сословія, каждой группы населенія и даже, можетъ быть, каждаго лица. Но эта дѣятельность уже не входитъ въ компетенцію лѣсного вѣдомства.

Несомнѣнно, что наша финансовая политика, при своемъ одностороннемъ стремленіи къ возможно большимъ доходамъ, давно уже очень мало считается съ платежною способностью населенія, что въ области государственно-правовыхъ доходовъ давно уже требуются очень и очень существенныя реформы. Въ сознаніи этого, въ сознаніи слишкомъ большого неравенства экономическихъ силъ у разныхъ группъ населенія, наше лѣсное вѣдомство, для возможно большаго уравненія этихъ силъ, всегда держалось и держится политики покровительства по отношенію къ одной изъ этихъ группъ. Но это покровительство—лишь слабый коррективъ, который, не достигая цѣли, наноситъ прежде всего большой ущербъ самому лѣсному вѣдомству. Для опредѣленія этого ущерба не достаточно учесть одну финансовую сторону дѣла, необходимо принять во вниманіе и ту двойственность дѣйствій этого вѣдомства, которая является необходимымъ слѣдствіемъ указаннаго смѣшенія функций, и которая, конечно, мѣшаетъ правильному развитію лѣсного дѣла, не позволяя даже вести точнаго учета успѣшности его работы.

Въ настоящее время страна, какъ извѣстно, съ нетерпѣніемъ ожидаетъ результатовъ работъ особаго со-

вѣщанія о нуждахъ сельскохозяйственной промышленности. Несмотря на незаконченность ихъ, они уже и теперь достаточно ясно показали всю необходимость экономическихъ реформъ въ крестьянскомъ сословіи. Намъ кажется, что мы, лѣсные чины, можемъ въ этомъ случаѣ присоединиться къ общимъ пожеланіямъ и ожиданіямъ не только на почвѣ общегражданскихъ чувствъ и идей, но и съ точки зрѣнія интересовъ ввѣреннаго намъ дѣла, ибо можно думать, что разъ крестьянское дѣло будетъ реформировано, и реформа эта, согласно желанію большинства губернскихъ комитетовъ, коснется главнымъ образомъ экономической области, лѣсному вѣдомству въ своей работѣ можно будетъ идти по болѣе опредѣленному и болѣе сообразному съ его назначеніемъ пути, достигая черезъ то въ своей дѣятельности и болѣе плодотворныхъ, чѣмъ нынѣ, результатовъ.

Въ заключеніе не лишнее будетъ сдѣлать слѣдующую оговорку. Въ настоящей замѣткѣ ничего не говорится ни о побочныхъ отпускахъ въ казенныхъ дачахъ, ни объ отпускѣ мертваго лѣса, не переносимаго, какъ извѣстно, большихъ перевозокъ и не идущаго поэтому на отдаленные рынки. Нельзя сказать, чтобы по отношенію къ этимъ отпускамъ лѣсному вѣдомству нужно было непременно измѣнять ту свою тактику, основныя черты которой отмѣчены выше, но несомнѣнно, что фактическая роль мертваго лѣса и побочныхъ продуктовъ въ дѣятельности отдѣльнаго лѣсничества всегда будетъ иная, чѣмъ роль растущаго лѣса. Продукты перваго рода могутъ быть использованы лишь силами мѣстнаго населенія, и въ случаѣ, если бы это послѣднее по какимъ-либо причинамъ отъ пріобрѣтенія ихъ отказалось, они пропали бы безъ всякой пользы. Государство можетъ извлекать изъ нихъ выгоду лишь постольку, поскольку они могутъ оказываться полезными мѣстному населенію. Вотъ почему по отношенію къ нимъ лѣсное вѣдомство въ правѣ задаваться не конечными цѣлями государственными, а лишь частными цѣлями лѣсничества, какъ отдѣльной хозяйственной единицы, за предѣлами которой названные продукты теряютъ все свое значеніе. Къ болѣе подробному развитію этой мысли мы вернемся когда-нибудь послѣ.

А. П.

### О всхожести еловыхъ сѣмянъ.

Я занимаюсь производствомъ древесныхъ сѣмянъ съ 1897 года, для чего мною построены двѣ сѣмяносушильни со всеми приспособленіями для того, чтобы сѣмена получались съ хорошею всхожестью. Температура въ сѣмяносушильняхъ для ели почти всегда находилась между 25°—30° по термометру Реомюра, такъ что пересушки сѣмянъ не могло быть никоимъ образомъ. Изъ шишекъ сѣмена падали на холодный полъ и немедленно сгребались въ мѣшки и относились въ молотильный сарай; шишки употребляются только свѣжаго сбора. Несмотря на все принятыя мною мѣры для того, чтобы сѣмена получались съ наивысшимъ



процентомъ всхожести, я достигнуть этого не могъ. Мнѣ было желательно получать ель съ 85—95% всхожести, цѣна которой на рынкѣ стоитъ гораздо выше сѣмянъ съ меньшею всхожестью. Сѣмена мною испытывались на процентъ всхожести тотчасъ по полученіи ихъ изъ сѣмяносушенъ, такъ какъ я предполагалъ, что самыя свѣжія сѣмена получаютъ по извлеченіи ихъ изъ самыхъ свѣжихъ шишекъ. Но оказывается, что я жестоко ошибался въ продолженіи нѣсколькихъ лѣтъ, что открылось совершенно случайно. Весною 1902 года у меня по случаю распутицы осталась небольшая партія еловыхъ сѣмянъ не отправленною; всхожесть ея была опредѣлена въ 70—73% въ среднемъ. Дѣлая пробу сѣмянъ въ сентябрѣ мѣсяцѣ 1902 г., я уже нашелъ % всхожести этихъ сѣмянъ значительно большимъ; въ среднемъ 80—85%. Испытанія эти были произведены нѣсколько разъ и весьма тщательно. Лично для меня увеличеніе всхожести сѣмянъ представляетъ немалую находку съ коммерческой точки зрѣнія, но мнѣ хотѣлось бы выяснитъ съ научной стороны подобное увеличеніе всхожести сѣмянъ послѣ того уже, какъ они лежали нѣкоторое время, сдѣлавшись болѣе влажными и тяжелыми.

Для меня этотъ вопросъ представляется въ слѣдующемъ видѣ. По всей вѣроятности, въ періодъ покоя въ теченіе нѣсколькихъ мѣсяцевъ внутри сѣмянъ происходитъ нѣкоторое измѣненіе въ составѣ питательныхъ веществъ, способствующее наилучшему прорастанію сѣмянъ. Это заключеніе вытекаетъ изъ того соображенія, что сѣмена, пролежавшія нѣкоторое время въ амбарѣ, пріобрѣтаютъ большую влагу и дѣлаются значительно тяжелѣе въ вѣсѣ противъ сѣмянъ только что полученныхъ изъ сѣмяносушенъ. Эти сѣмена уже набрали изъ воздуха нѣкоторое количество влаги и подъ ея вліяніемъ, вѣроятно, произошло желательное ускореніе въ развитіи сѣмянодолей и корешковъ при прорастаніи сѣмени. Это—мое объясненіе, но мнѣ хотѣлось бы послушать объясненіе болѣе опытныхъ лѣсоводовъ въ этомъ весьма важномъ вопросѣ о прорастаніи сѣмянъ. Я уже неоднократно замѣчалъ въ продолженіи моей дѣятельности по сѣменному дѣлу, что покупатели весьма часто оставались недовольными сѣменами только что полученными изъ сѣмяносушенъ, т.-е. свѣжими, не лежалыми, и не было ни одного случая, чтобы покупатели остались недовольны сѣменами, полежавшими 5—6—7 мѣсяцевъ у меня въ амбарѣ. Это ранѣе казалось для меня весьма страннымъ, что покупатели самыхъ свѣжихъ сѣмянъ высказываютъ свое неудовольствіе, и я былъ склоненъ предполагать въ этихъ покупателяхъ только лишь капризъ. Въ настоящее же время оказывается, что свѣжія сѣмена имѣютъ иную всхожесть, значительно меньшую, чѣмъ полежавшія на складѣ.

Опыты мною были произведены только съ еловыми сѣменами, съ сѣменами же другихъ породъ я не успѣлъ еще сдѣлать испытаній. Вопросъ о всхожести древесныхъ сѣмянъ является особенно интереснымъ для сѣмяноторговцевъ и лѣсоводовъ, и я постараюсь

въ непродолжительномъ времени произвести надлежащіе опыты съ сѣменами другихъ хвойныхъ породъ и съ результатами ихъ подѣлиться съ читателями, интересующимися этимъ дѣломъ.

Лѣсничій В. Поповъ-Веденскій.

8 декабря 1903 года.

Г. Кадниковъ.

### Лѣсоторговый отдѣлъ.

#### Ввозъ лѣса въ Великобританію въ 1903 году.

Общее количество привоза лѣса въ Великобританію за истекшій годъ составляетъ 9.978.622 лодъ, противъ 9.487.450 лодъ въ 1902 году, 9.053.870 лодъ въ 1901 году, 9.753.858 лодъ въ 1900 году и 9.304.425 лодъ въ 1899 году; слѣдовательно, прошлогодній ввозъ превышаетъ поступленіе 1902 г. на 491.172 лода, или 5.1%, при чемъ круглаго и тесаного лѣса поступило болѣе на 426.791 лодъ, или на 15% (въ частности, привозъ рудничныхъ подпорокъ возросъ на 17%), а пиленого и пр. лѣса болѣе лишь на 64.381 лодъ, или 0.9% (1 лодъ = 50 куб. фут.). Общая цѣнность прошлогодняго ввоза лѣса опредѣляется суммою въ 27.118.124 фунтовъ стерлинговъ (около 257 милл. руб.), противъ 25.186.719 фунт. стер. въ 1902 году, 24.558.862 ф. ст. въ 1901 году, и 27.875.913 ф. ст. въ 1900 году, т.-е. сравнительно съ 1902 г. привозъ увеличился въ цѣнности на 1.931.405 фунт. стерл., или на 7.6%, при чемъ привозъ круглаго и тесаного лѣса возросъ на 17%, а пиленого и пр. лѣса на 5%. Въ общемъ истекшій годъ выдѣляется по размѣру оборотовъ изъ цѣлага ряда лѣтъ (какъ и 1900 г.).

По странамъ отправленія данныя ввоза за 1903 г. въ сравненіи съ предшествовавшимъ годомъ, представляются въ прилагаемой таблицѣ.

	Количество.		Цѣнность.	
	1902 г.	1903 г.	1902 г.	1903 г.
Круглый и тесаный лѣсъ.	Л о а д ъ.		Фунт. стерлинг.	
Россія . . . . .	277.784	291.565	548.747	650.511
Швеція . . . . .	30.710	35.537	51.326	63.839
Норвегія . . . . .	59.632	64.591	107.481	117.586
Германія . . . . .	189.071	185.129	528.973	548.368
Соединен. Штаты . . . . .	180.742	191.895	922.102	1.023.863
Брит. О.-Индія . . . . .	40.756	54.117	502.517	705.273
Канада . . . . .	78.887	66.559	460.542	443.744
Другія страны . . . . .	24.657	26.467	218.610	291.116
	832.239	915.860	3.340.298	3.844.300
Кромѣ того:				
Рудничн. подпор. . . . .	1.978.485	2.321.655	2.094.906	2.534.950
Итого . . . . .	2.810.724	3.237.515	5.435.204	6.379.250
Пиленый, строганый и колотый лѣсъ.				
Россія . . . . .	2.049.850	1.964.297	5.055.215	5.071.865
Швеція . . . . .	1.680.371	1.683.659	3.882.908	4.062.601
Норвегія . . . . .	504.100	559.206	1.318.510	1.549.738
Соединен. Штаты . . . . .	593.478	700.150	1.899.094	2.306.175
Канада . . . . .	1.639.668	1.507.530	4.385.261	4.267.675
Другія страны . . . . .	209.249	326.265	630.434	929.362
Итого . . . . .	6.676.726	6.741.107	17.171.422	18.187.416
Всего кругл., пилен. и пр. лѣса . . . . .	9.487.450	9.978.622	22.606.626	24.566.666



Разные материалы.

Клепка. . . . .	119.992	129.942	668.630	570.859
Акажу, тонны . . .	61.896	88.938	532.438	797.100
Прочій лѣсъ . . . .	227.350	175.724	1.379.025	1.183.499
<b>Всего лѣса.</b>	—	—	25.186.719	27.118.124
Кромѣ того:				
Деревян. издѣлій . .	—	—	2.465.674	2.344.918

Общій привозъ лѣса изъ Соединенныхъ Штатовъ С. Америки, опредѣлившійся въ 1902 г. въ 2.821.196 фунт. стерл., поднялся въ истекшемъ году до 3.330.038 фунт. ст., т.-е. на 508.842 фунт. ст., или на 18%; изъ Канады въ прошломъ году привезено лѣса на 4.711.419 фунт. стерл., противъ 4.845.803 фунт. ст., въ 1902 г. т.-е. меньше на 134.384 фунт. стерл. Изъ Норвегій доставлено лѣса на 1.667.324 фунта стерл., противъ 1.425.991 фунт. ст. въ 1902 г., т.-е. болѣе на 16%. Ввозъ лѣса изъ Швеціи за 1903 г. оцѣнивается въ 4.713.112 фунт. стерл., противъ 4.431.655 фунт. ст. въ 1902 г., т.-е. поднялся на 6%.

Изъ Россіи доставлено лѣса въ Великобританію въ минувшемъ году 2.255.862 лодъ, противъ 2.327.634 лодъ въ 1902 г., или меньше на 71.772 лодъ, при чемъ сокращеніе оборотовъ приходится исключительно на пиленный лѣсъ; цѣнность привоза русскаго лѣса составляетъ 5.722.376 фунт. стерл. (около 54,3 милл. руб.), противъ 5.603.962 фунт. ст. въ 1902 г., 5.405.997 фунт. стерл. въ 1901 году и 5.993.281 фунт. стерл. въ 1900 году; слѣдовательно, сравнительно съ 1902 г., прошлогодній привозъ этого лѣса увеличился всего лишь на 2%.

Для характеристики движенія цѣнъ на лѣсные товары на великобританскомъ рынкѣ приводимъ (въ фунтахъ стерлинговъ), на основаніи таможенныхъ данныхъ, за послѣднее пятилѣтіе среднія цѣны одного лода ввознаго лѣса колотаго и пиленнаго и наряду съ тѣмъ среднія же цѣны на привозной русскій лѣсъ (тоже за 1 лодъ):

	Лѣсъ разнаго происхожденія.		Русскій лѣсъ:	
	Круглый и тесаный.	Пиленный.	Круглый и тесаный.	Пиленный.
	Фунт. стерл.	Фунт. стерл.	Фунт. стерл.	Фунт. стерл.
въ 1903 г.	1.97	2.69	2.23	2.58
„ 1902 г.	1.93	2.37	1.97	2.46
„ 1901 г.	1.96	2.39	1.83	2.42
„ 1900 г.	2.07	2.81	1.87	2.81
„ 1899 г.	1.99	2.44	1.80	2.37

Какъ видно изъ данныхъ, въ минувшемъ году въ Великобританіи цѣны на привозной лѣсъ вообще поднялись; соответственно тому увеличились также цѣны и на русскій лѣсъ, въ особенности подорожалъ круглый и тесаный матеріалъ.

**Торги по обуховичскому лѣсничеству, Кіевской губерніи.**

Въ иванковскомъ волостномъ правленіи, Радомысльскаго уѣзда, 6 октября 1903 г. было предъявлено къ торгамъ изъ казенныхъ дачъ—обуховичской, мойсейковской и крапивянской, смѣты 1903 года: а) 105 дѣлянокъ сплошной рубки смѣшаннаго лѣса, частью съ господствомъ сосноваго, а частью—лиственнаго лѣса, площадью 126,71 дес., оцѣнкою 33.615 р., и б)

20 участковъ, площадью 474,47 дес., для выборочной рубки, съ учетомъ по пнямъ, перестойныхъ деревьевъ разныхъ породъ, оцѣнкою 22.078 р., а всего лѣса на общую сумму 55.693 р.

На торгахъ продано 29-ти лицамъ 59 дѣлянокъ сплошной рубки, площадью 68,94 дес., оцѣн. 20.812 р., за 31.205 р., и 15 участковъ, площадью 398,47 дес., для выборки, съ учетомъ по числу пней, 5.955 перестойныхъ заклеимен. деревьевъ (1.357 сосенъ, 1.876 дубовъ и 2.722 осинъ), оцѣнкою 20.757 р., за 28.133 р., а всего лѣса продано на сумму 59.338 р., т.-е. съ надбавкою около 43% сверхъ оцѣнки. Средняя продажная цѣна одной десятины лѣса сплошной рубки опредѣлилась въ 456 р. 12 к.

Покупателями явились: 1) Филиппъ Пархоменко, купившій въ обуховичской дачѣ 3 дѣлянки площ. 3 дес., оцѣнкою 1.462 р., за 2.910 р., и 1 участокъ, площ. 25,63 дес., для выборки 473 шт. деревьевъ (20 сосенъ, 76 дубовъ и 377 осинъ), оцѣнкою 1.302 р., за 2.100 р., и всего на сумму 5.010 р.; 2) Тарасъ Худенко—тамъ же 3 дѣлянки, площ. 3,54 дес. оцѣн. 1.516 р., за 2.795 р. и 1 участокъ, площ. 26,16 дес., для выборки 341 дерева (219 сосенъ, 98 дубовъ и 24 осины), оцѣн. 1.173 р., за 2.173 р., а всего на 4.968 р.; 3) Гершъ Крейтъ—тамъ же 1 участокъ, площ. 24,20 дес., для выборки 629 шт. деревьевъ (30 сосенъ, 267 дубовъ и 332 осины), оцѣн. 2.679 р., за 4.909 р.; 4) Берко Морозъ—въ обуховичской и крапивянской дачахъ 4 дѣлянки, площ. 4,21 дес. оцѣн. 1.613 р., за 2.031 руб., и 1 участокъ, площ. 26,73 д., для выборки 487 деревьевъ (163 сосны, 190 дубовъ и 134 осины), оцѣн. 2.144 р., за 2.622 р., а всего на 4.653 руб.; 5) Шмуль Купцелокъ—тамъ же 4 дѣлянки, площ. 5,28 дес., оцѣн. 1.856 р., за 2.283 р., и 1 участокъ, площ. 25,43 дес., для выборки 465 шт. деревьевъ (146 сосенъ, 143 дуба и 176 осинъ), оцѣн. 1.568 р., за 1.825 р., а весь лѣсъ за 4.108 руб.; 6) Хаимъ Морозъ и Мошка Гохватъ—тамъ же 2 участка, площ. 52,43 дес., для выборки 716 шт. деревьевъ (220 сосенъ, 324 дуба и 172 осины), оцѣн. 3.096 р., за 3.933 руб.; 7) Михаилъ Дударенко—тамъ же 3 участка, площ. 70,23 дес., для выборки 163 перестойныхъ сосенъ, 331 дуба и 486 осинъ, итого 980 шт. деревьевъ, оцѣн. 3.408 р., за 3.909 руб.; 8) Якимъ Мойсеенко—тамъ же 2 участка, площ. 47,47 д., для выборки 42 сосенъ, 159 дубовъ и 659 осинъ, итого 860 шт. деревьевъ, оцѣн. 2.357 р., за 2.975 р.; 9) Трофимъ Мартыщенко—тамъ же 2 участка, площ. 51,36 дес., для выборки 113 сосенъ, 191 дуба и 354 осинъ, итого 658 шт. деревъ, оцѣн. 2.491 р., за 2.961 руб.; 10) Василій Мельниченко—тамъ же 4 дѣлянки, площ. 5,32 дес., оцѣн. 2.229 р., за 2.638 р., 11) Евтихій Власюкъ—тамъ же 3 дѣлянки, площ. 3,73 дес., оцѣн. 1.503 р., за 1.755 р., и 1 участокъ, площ. 23,9 дес., для выборки 149 шт. деревьевъ (92 сосны, 50 дубовъ и 7 осинъ), оцѣн. 539 р., за 726 р.; 12) Никифоръ Кукса-Куксенокъ—тамъ же 3 дѣлянки, площ. 4,48 дес., оцѣн. 1.543 р., за 2.317 руб.; 13) купецъ Эйхонъ Куценокъ—тамъ же 2 дѣлянки, площ.



2,31 дес., оцѣн. 1.049 р., за 2.161 руб.; 14) Федоръ Мартыненко—въ обуховичской и крапивянской дачахъ 7 делянокъ, площ. 7,59 дес., оцѣн. 1.580 р., за 1.802 руб.; 15) Иванъ Давиденко—въ крапивянской дачѣ 4 делянки, площ. 3,76 дес., оцѣн. 968 р., за 1.518 руб.; 16) Юсь Розманъ—въ обуховичской дачѣ 1 дѣлянку, площ. 1,36 дес., оцѣн. 480 р., за 1.082 р.; 17) Иванъ Мельниченко—тамъ же 1 участокъ, площ. 24,63 дес., для выборки 149 сосенъ, 47 дубовъ и 1 осины, оцѣн. 594 р., за 1.137 руб.

#### Торги по карпиловскому лѣсничеству, Волынской губерніи.

Къ торгамъ 1 сентября 1903 г., въ кисоричскомъ волостномъ правленіи, Овручскаго уѣзда, было предложено для продажи изъ карпиловской казенной дачи, смѣты 1903 года: 51 дѣлянка сплошной рубки смѣшаннаго лѣса (сосна, дубъ, осина, ясень, береза, ольха, кленъ, грабъ), площадью 125,73 дес., оцѣнкою 25.361 р., и 4 участка, площадью 282,6 дес., для выборочной рубки, съ учетомъ по числу пней, 778 перестойныхъ деревьевъ (432 сосны и 346 дубовъ), оцѣн. 3.798 р., а всего лѣса на сумму 29.159 р.

На торгахъ продано 7 дѣлянокъ, площадью 38,3 дес., оцѣнкою 10.508 р., за 10.640 р., и 2 участка, площадью 160 дес., для выборки 362 сосенъ и 169 дубовъ, оцѣнкою 2.006 р., за 2.027 р., а всего продано на сумму, оцѣнкою 12.514 р., за 12.667 р., т.-е. съ надбавкою 1,22% сверхъ оцѣнки. Средняя продажная цѣна одной десятины сплошной рубки опредѣлилась около 280 р., а перестойнаго сосноваго и дубоваго дерева—въ 3 р. 81 коп. шт.

#### Торги по ковельскому лѣсничеству, Волынской губерніи.

Къ торгамъ 1 сентября 1903 г., въ несухонжскомъ волостномъ правленіи, Ковельскаго уѣзда, было предъявлено, для продажи изъ казенной сборной скулино-билинской дачи (образованной изъ дачъ: мизово-шаинской, скулино-билинской, облапской, сѣконской и волошецкой), смѣты 1903 года: а) 73 дѣлянки сплошной рубки (сосна, дубъ, осина, береза, ольха, грабъ и др.), площадью 96 дес. 1.163 кв. саж., оцѣнкою 19.647 р.; б) 18 дѣлянокъ для рубки *только* извѣстныхъ, точно опредѣленныхъ породъ (осина, береза, лещина и ольха), площадью 143 дес. 1.430 кв. саж., оцѣнкою 1.759 р.; в) 4 дѣлянки одного орѣшника, площадью 369 дес. 1.248 кв. саж., оцѣнкою 489 р., и г) 4 участка, площадью 464 дес. 1.200 кв. саж., для выборочной рубки, съ учетомъ по числу пней, 2.360 перестойныхъ заклеянныхъ деревьевъ (1.179 сосенъ, 892 дуба, 197 осинъ, 1 береза и 91 берестъ), оцѣнкою 12.729 р., а всего лѣса было предъявлено на сумму 34.624 р.

На торгахъ продано въ 32 руки: 72 дѣлянки группы а, площадью 96 дес., оцѣнкою 19.122 р., за 27.041 р.; 9 дѣлянокъ группы б, площадью 75 дес. 260 кв. саж., оцѣнкою 994 р., за 1.238 р., и 4 выборочные участка за 16.964 р., а всего продано на сумму 45.243 р., т.-е. съ надбавкою 37,7% сверхъ оцѣнки.

Средняя продажная цѣна одной десятины лѣса опредѣлилась: для сплошной рубки всего лѣса группы а въ 282 р. (въ 1901 году—418 р. и въ 1902 году—135 р.), для сплошной рубки только опредѣленныхъ породъ (группы б)—въ 16 р. 70 к., а перестойныхъ деревьевъ разныхъ породъ—по 7 р. 20 к. за штуку. О сравнительно низкой средней продажной цѣнѣ лѣса—135 р.—объяснено въ № 2 „Лѣсопр. Вѣсти.“ 1903 г.

Покупателями явились: 1) жит. м. Клевани, Яковъ Пищковский, купившій въ волошецкой дачѣ 1 участокъ, площ. 163 дес., для выборки перестойныхъ: 226 сосенъ, 709 дубовъ, 91 береста, 197 осинъ и 1 березы, оцѣн. 9.066 р., за 12.298 р.; 2) жит. г. Ковеля, Лейзоръ Телятицкій—въ скулино-билинской и волошецкой дачахъ 2 дѣлянки, площ. 5 дес. 720 кв. саж., оцѣн. 2.796 р., за 3.465 р., и 2 участка, площ. 182 дес. 48 кв. саж., для выборки 183 дубовъ и 766 сосенъ, оцѣнкою 2.975 р., за 3.753 р., а всего лѣса на 7.218 р.; 3) жит. г. Ковеля, Ицко Эфрусъ—въ волошецкой дачѣ 2 дѣлянки, площ. 4 дес. 1.920 кв. саж., оцѣн. 3.423 р., за 5.035 р.; 4) жит. города Ковеля, Ицко Бурманъ—въ мизово-шаинской и скулино-билинской дачахъ 2 дѣлянки, площ. 3 дес. 560 кв. саж., оцѣн. 1.011 р., за 1.384 р., и 1 участокъ, площ. 119 дес., для выборки 187 перестойныхъ сосенъ, оцѣн. 688 р., за 913 р., а всего на 2.297 р.; 5) жит. г. Ковеля, Тейвель Фришбергъ—въ облапской и волошецкой дачахъ 7 дѣлянокъ, площ. 12 дес. 866 кв. саж., оцѣн. 1.540 р., за 1.965 р.; 6) жит. м. Камено-Коширекъ, Ицко Юсь Маршалковичъ—въ скулино-билинской дачѣ 3 дѣлянки, площ. 3 дес. 900 кв. саж., оцѣн. 1.078 р., за 1.939 р.; 7) жит. г. Ковеля, Шія Зайдель—въ мизовошаинской дачѣ 9 дѣлянокъ, площ. 12 дес. 2.130 кв. саж., оцѣн. 1.501 р., за 1.847 р.; 8) жит. д. Бѣлошова, Лейба Бринеръ—въ скулино-билинской дачѣ 2 дѣлянки, площ. 3 дес. 1.430 кв. саж., оцѣн. 596 р., за 1.270 р.; 9) жит. г. Ковеля, Ювель Рубинштейнъ—въ скулино-билинской и сѣконской 6 дѣлянокъ, площ. 19 дес. 800 кв. саж., оцѣн. 1.006 р., за 1.243 р.; 10) жит. г. Ковеля, Янкель Дуневичъ—въ облапской и волошецкой дачахъ 7 дѣлянокъ, площ. 9 дес. 974 кв. саж., оцѣн. 767 р., за 1.174; 11) жит. д. Ломаченка, Абрамъ Гузь—въ скулино-билинской дачѣ 3 дѣлянки, площ. 9 дес. 1.760 кв. саж., оцѣн. 718 р., за 1.147 р.; 12) житель г. Ковеля, Хаскель Каммъ—въ скулино-билинской дачѣ 2 дѣлянки, площ. 1 дес. 1.420 кв. саж., оцѣн. 441 р., за 926 р.; 13) жит. г. Ковеля, Шмуль Сигаль—въ облапской и волошецкой дачахъ 3 дѣлянки, площ. 13 дес. 1.490 кв. саж., оцѣн. 537 р., за 698 р.; 14) жит. г. Ковеля, Эдна Фурштелеръ—въ скулино-билинской дачѣ 1 дѣлянку, площ. 2 дес. 270 кв. саж., оцѣн. 858 р. за 1.075 р.; 15) жит. г. Ковеля, Шмуль Эйнохъ—въ мизово-шаинской дачѣ 3 дѣлянки, площ. 13 дес. 1.090 кв. саж., оцѣн. 618 р., за 645 р.; 15) жит. г. Ковеля, Сроль Ноэхъ Хавкинъ—въ скулино-билинской дачѣ 5 дѣлянокъ, площ. 5 дес. 1.560 кв. саж., оцѣн. 496 р., за 639 р., и 16) жит. г. Ковеля, Шія Каммъ—тамъ же 4 дѣлянки, площ. 2 дес. 700 кв. саж., оцѣн. 358 р., за 569 р.



## Торги по леликовскому лѣсничеству, Волынской губ.

Съ торговъ, произведенныхъ 25 августа 1903 г. въ хотешовскомъ волостномъ правленіи, Ковельскаго уѣзда, продано 9-ти лицамъ 44 дѣлянки сплошной рубки смѣшаннаго лѣса (сосна, осина, дубъ, береза, грабъ и др.), площадью 57,77 дес., оцѣнкою 11.132 р., за 16.223 р., и 3 участка, площадью 480 дес., для выборочной рубки, съ учетомъ по пнямъ, 2.725 перестойныхъ деревьевъ (2.434 сосны, 270 дубовъ), оцѣнкою 6.450 р., за 9.429 р., а всего лѣса продано на сумму 25.652 р., т.-е., съ надбавкою около 45% сверхъ оцѣнки.

Средняя продажная цѣна одной десятины лѣса сплошной рубки опредѣлилась въ 281 р. 16 к., а перестойныхъ деревьевъ (преимущественно сосна и дубъ)—въ 3 р. 46 к. за штуку.

Лѣсъ купили: 1) жит. м. Городца, Кобринскаго уѣзда, Гродн. губ., Цадикъ Капланъ—въ ветельской дачѣ 13 дѣлянокъ, площ. 16,73 дес., оцѣн. 3.139 р., за 5.394 р., и 1 участокъ, площ. 220 дес., для выборки 1.272 сосенъ, 39 дубовъ и 4 осинъ, итого 1.315 шт. деревьевъ, оцѣн. 3.100 р., за 3.405 р., всего лѣса на 8.799 р.; 2) жит. г. Кобрина, Лейба Роговичъ—тамъ же 1 участокъ, площ. 180 дес., для выборки 962 сосенъ, 231 дуба, 7 осинъ, 2 ясеней и 8 кленовъ, итого 1.210 шт. деревьевъ, оцѣн. 3.000 р., за 5.313 р.; 3) жит. м. Иваново, Кобринскаго уѣзда, Авель Нохимовъ Айзенштейнъ—тамъ же 11 дѣлянокъ, площ. 12,81 дес., оцѣн. 2.661 р., за 3.845 р., и 1 участокъ, площ. 80 дес., для выборки 200 сосенъ, оцѣн. 350 р., за 711 р. а всего лѣса на 4.556 р.; 4) жит. г. Пинска, Овсей Эпштейнъ—въ радоставской дачѣ 8 дѣлянокъ, площ. 9,49 дес., оцѣн. 2.956 р., за 3.166 р.; 5) жит. им. Селищъ, Кобр. уѣзда, Янкель Лейбовъ Дубинъ—въ ветельской дачѣ 5 дѣлянокъ, площ. 10 дес., оцѣн. 793 р., за 1.412 р.; 6) жит. м. Ратно, Мордко Хуневъ Тектинеръ—въ ветельской и радост. дачахъ 2 дѣлянки, площ. 3,1 дес., оцѣн. 695 р., за 1.054 р.; 7) жит. м. Ратно, Гершъ Хмѣллеръ—въ ветельской дачѣ 2 дѣлянки, площ. 2,41 дес., оцѣн. 389 р., за 660 р.; 8) жит. м. Ратно, Хаимъ Шапира—въ ветельской дачѣ 2 дѣлянки, площ. 2,23 дес., оцѣн. 386 р., за 492 р. и 9) жит. с. Радостава, Мотъ Геллеръ—въ ветельской дачѣ 1 дѣлянку, площ. 1 дес., оцѣн. 113 р., за 200 р.

С. Б.

## Кременчугъ.

Приближеніе гомельской ярмарки всегда вызываетъ большое оживленіе среди кременчугскихъ лѣсопромышленниковъ, но никогда еще это оживленіе не было такъ велико, какъ въ нынѣшнемъ году. Причину этого слѣдуетъ искать въ тѣхъ исключительныхъ условіяхъ, въ которыхъ находится въ настоящее время приднѣпровская лѣсная промышленность. Обыкновенно еще до наступленія рождественскихъ праздниковъ горышние купцы успѣваютъ вывезти изъ лѣсу почти половину всѣхъ заготовленныхъ лѣсныхъ матеріаловъ, тогда какъ въ текущемъ году, несмотря на конецъ декабря, до-

ставка бревенъ и мелочей къ берегамъ рѣкъ и ближайшимъ станціямъ ж. д. еще почти нигдѣ не начата. Такое положеніе вещей вызвано тѣмъ обстоятельствомъ, что, благодаря безснѣжной зимѣ нынѣшняго года, вывозка лѣсныхъ матеріаловъ изъ мѣстъ заготовки является крайне затруднительной, при чемъ, если отсутствіе снѣга будетъ и впредь продолжаться, то въ предстоящую лѣсную кампанію въ Приднѣпровьи, несомнѣнно, будетъ чувствоваться недостатокъ лѣсного матеріала. Само собою понятно, что если высказываемое теперь предположеніе относительно недостатка лѣса оправдается, то это обстоятельство неминуемо должно отразиться очень неблагоприятно на мелкихъ низовыхъ лѣсоторговцахъ. Дѣло въ томъ, что крупныя лѣсовладѣльческія фирмы, орудующія въ верховьяхъ Днѣпра, неохотно вступаютъ въ торговые сношенія съ мелкими лѣсоторговцами, въ виду чего эти послѣдніе, при необходимости въ верховомъ лѣсѣ; вынуждены обращаться къ услугамъ перепродавцевъ. Къ сожалѣнію, лѣсоторговцы, покупая лѣсные матеріалы у перепродавцевъ, никогда не могутъ быть увѣрены въ томъ, что они получатъ все количество бревенъ и мелочей, причитающееся имъ по договору. Объясняется это тѣмъ, что перепродавцы, какъ извѣстно, сами приобрѣтаютъ товаръ изъ вторыхъ и даже третьихъ рукъ, а потому въ тѣ годы, когда бываетъ недостатокъ лѣса, имъ обыкновенно не сдаютъ всѣхъ закупленныхъ ими лѣсныхъ матеріаловъ, вслѣдствіе чего перепродавцы лишаются тогда возможности удовлетворить свою кліентуру, которую главнымъ образомъ составляютъ мелкіе низовые лѣсоторговцы.

Въ несравненно лучшихъ условіяхъ находятся тѣ низовые лѣсопромышленники, которые имѣютъ возможность приобрѣсть лѣсной матеріалъ непосредственно изъ первыхъ рукъ. Такіе лѣсопромышленники, располагающіе въ большинствѣ случаевъ значительными финансовыми средствами, всегда могутъ обставлять свои сдѣлки по закупкѣ лѣса такими условіями, которыя гарантируютъ имъ своевременное полученіе всѣхъ закупленныхъ ими у горышнихъ купцовъ лѣсныхъ матеріаловъ. Такимъ образомъ крупнымъ низовымъ лѣсопромышленникамъ не приходится испытывать недостатка лѣса даже и въ тѣхъ случаяхъ, когда общее количество заготовленныхъ въ Приднѣпровьи лѣсныхъ матеріаловъ не соотвѣтствуетъ нормальной пропорціи.

Почти всѣ мѣстные лѣсопильные заводы и лѣсные склады расположены на окраинѣ города, прилегающей къ лѣвому берегу Днѣпра. Эта мѣстность, благодаря своей отдаленности отъ центральной части города, лишена достаточнаго надзора со стороны мѣстной полиціи, въ виду чего на лѣсныхъ пристаняхъ происходятъ систематическія кражи лѣса, причиняющія лѣсопромышленникамъ крупныя убытки.

Такъ какъ мѣстная полиція является совершенно безсильной устранить это зло, то лѣсопромышленники нашего города пришли къ тому заключенію, что огражденіе ихъ имущества отъ дальнѣйшаго раззоренія окажется возможнымъ только тогда, если охрана лѣсныхъ складовъ будетъ находиться въ вѣдѣніи спеці-



аальныхъ надзорщиковъ, облеченныхъ полицейскою властью. Въ то же время присутствіе этихъ надзорщиковъ имѣло бы желательное вліяніе также и на рабочихъ.

Пехода изъ этого, одинъ изъ мѣстныхъ лесопромышленниковъ обратился къ полтавскому губернатору съ ходатайствомъ о разрѣшеніи ему, на основаніи Высочайше утвержденнаго 22 июня 1900 г. положенія комитета министровъ, учредить при своемъ лесопильномъ заводѣ должности двухъ городскихъ, полное содержаніе которыхъ примѣнительно къ существующимъ штатамъ проситель принимаетъ всецѣло на свой счетъ.

И. Я.

29 декабря 1903 г.

**Минскъ.** Настроеніе рынка продолжаетъ быть выжидательнымъ. Съ одной стороны, ждутъ результатовъ гомельской ярмарки, въ которой принимаютъ участіе лесоторговцы всего минскаго района, съ другой—погода совершенно обманула ожиданія: декабрь близится къ концу, а санной дороги все нѣтъ. Между тѣмъ въ разныхъ мѣстахъ, въ далекихъ разстояніяхъ отъ мѣста выплавки заложено много лѣса, назначеннаго къ продажѣ. Опасаются впасть въ ошибку прошлаго года, когда не представилось возможнымъ вывести закупленный товаръ. На гомельской ярмаркѣ, кромѣ того, должны выясниться результаты прошлой кампаніи и много ли товара осталось на южныхъ пристаняхъ; продавцы опасаются, что товаръ останется непроданнымъ. Пока совершается мало сдѣлокъ, хотя въ общемъ можно предвидѣть большой сплавъ въ будущемъ году. Сдѣлки совершаются почти исключительно на югъ; торговля съ Ригой постепенно падаетъ. Въ концѣ декабря состоялись въ Бобруйскѣ давно ожидавшіеся торги на бревна изъ любущинскихъ лѣсовъ; продано двумъ кременчугскимъ купцамъ—Гура-рію и Сандомірскому—120.000 шт. бревенъ на разныхъ пристаняхъ, причѣмъ на лучшихъ цѣны были на 12½% дороже прошлогоднихъ, а на посредственныхъ на 10% дороже. Изъ другихъ сдѣлокъ можно отмѣтить покупку мѣстнаго купца г. С. отъ г. Б.—ка 8.000 колодъ по цѣнамъ 6×6—7 р. 40 коп., 6×5—5 р. 40 коп., 5×5—3 р. 40 к., 5×6—5 р. 40 к., 4×5—2 р. 40 к., 3×5—1 р. 40 к. Затѣмъ мѣстнымъ купцомъ г. З. куплено на Припяти большое количество бревенъ, по цѣнамъ 6×6—7 р. 30 коп., 6×5—5 р. 30 к., 5×5—3 р. 40 к., 3×5—1 р. 60 к. Цѣны на мелочь тоже держатся устойчивыя, колеблясь въ зависимости отъ расположенія пристани. На близкихъ къ югу пристаняхъ, гдѣ можно успѣть къ первому сплаву въ Екатеринославъ, стоятъ слѣдующія цѣны: кроква 12 арш. 3 вер. и 9 арш.×3 верш.—85 к. пара, полукроква 12 и 9 арш.×2½ вершка—65 к., латы 12 и 9 арш.×2 в.—42 коп. пара, шпалы новаго типа—58 к. Варшавскою паркетною фабрикою куплены дубовые фризы и прыжи (аршинные отрубки съ бѣлью) по 2 р. 80 к. за копу, что составляетъ 70 к. за куб. футъ.

**Варшава, 28 декабря.**—Состояніе дорогъ благопріятствуетъ подвозу лѣса, въ виду чего надо полагать, что къ веснѣ будетъ много лѣса на продажу. Поставка

досокъ изъ Петроковской губ. въ Германію значительна, цѣны высокія. За послѣднее время продано: 8 тыс. осиновокъ колодъ (въ 18 к. ф.) по 80 пфен. за куб. футъ, франко Шулицъ; 3 тыс. штукъ строевого лѣса (въ 40 к. ф.) по 29 коп. за куб. футъ, франко Балка; 1.200 штукъ строевого лѣса (въ 38 к. ф.) по 29 коп. за футъ, франко Висла; 4.500 штукъ строев. лѣса (36 к. ф.) по 29 коп., франко Висла; 3 тыс. дубовыхъ бревенъ по 3 р. 90 к. пара и 2 тыс. дуб. шпаль 6/10" по 1 р. 50 к. штука, франко Красноставъ; 433 штуки строевого лѣса (55 к. ф.) по 28 к., 500 балокъ отъ 8/9" и выше по 41 к. и 8 т. к. ф. мауэрлатовъ 6" и 7" по 26 к. за куб. футъ, франко Пилица. Куплено: 4 тыс. штукъ отборнаго строев. лѣса (въ 50 к. ф.) по 26 к. за куб. футъ, франко Наревъ-Остроленка; 100 тыс. куб. фут. досокъ еловыхъ и пихтовыхъ, толщиной 1½"—2", различной ширины, по 26 к. за куб. футъ, франко Страбля. На Привисл. ж. д. продано 8 вагоновъ стропилъ по 31 к. и 4 вагона балокъ по цѣнамъ: 8/8"—38 к., 8/9" и выше по 45 к. за к. ф. Доски котировались: ½" кл. I—47 р., II—38 р., III—26 р. и IV—20 р. за копу длиной 9 локтей. Липовый лѣсъ цѣнится по 54 к. и ольховый 42 к. за куб. футъ.

**Фрахты на Волгѣ.** Багровымъ взято на доставку у Красильникова на двѣ баржи, размѣромъ 15 и 19 саж., полный грузъ лѣсныхъ матеріаловъ и угля отъ Богородска на р. Ветлугѣ до Царицына, аккортно за 3 т. рублей, нагрузка кладчика, выгрузка поставщика; баржи подъ грузомъ поставить за проходомъ льда и по нагрузкѣ плыть безостановочно.—П. Мелединымъ взято на доставку у Вилькова съ Козикова поля и Юркина до Царицына смолы и угля полный грузъ на баржу 17 сажень, цѣною по 4¾ к. съ пуда, нагрузка и выгрузка поставщика; остальные условія одинаковыя съ предыдущими.—И Мелединымъ взято на доставку у Кулакова съ Отарской пристани на р. Устѣ до Царицына, но съ остановками въ пути слѣдованія для продажи товара, полный грузъ мелкихъ лѣсныхъ матеріаловъ, смолы и угля на баржу 19 сажень, аккортно за 1.800 р., нагрузка и выгрузка поставщика; остальные условія одинаковыя съ предыдущими.—Носовымъ взято на доставку у г. Стюсти полный грузъ лѣсныхъ матеріаловъ на баржу 26 саж. съ пристани Денисова на р. Ветлугѣ до Царицына, аккортно за 2.500 р., нагрузка и выгрузка поставщика.

## Х р о н и к а.

### Дерево квебрахо въ Парагваѣ.

По сообщенію сѣверо-американскаго консула въ Асунсионѣ, лѣса Парагвая изобилуютъ деревомъ квебрахо—однимъ изъ наиболѣе цѣнныхъ деревьевъ страны. Изъ него получается экстрактъ, употребляемый при дубленіи кожъ. Вывозъ квебрахо изъ Парагвая производится въ весьма значительныхъ размѣрахъ и направляется, главнымъ образомъ, въ Европу; но много его отправляется и въ Соединенные Штаты Сѣверной Америки подъ видомъ продукта Аргентинской респуб-



лики. Во всей странѣ существуетъ только одинъ лѣсопильный заводъ для обработки квебрахо, именно въ Пуэрто Касадо. А такъ какъ, по мнѣнію консула, здѣсь можно было построить еще нѣсколько такихъ заводовъ, то онъ занялся вопросомъ о необходимыхъ для этого средствахъ и пришелъ къ тому заключенію, что постройка завода, который могъ бы выдѣлывать 150 тоннъ экстракта квебрахо въ мѣсяць, обошлась бы около 60.000 долл.; оборудованіе его машинами потребовало бы 100.000 долл. золотомъ, къ чему надо прибавить 22.500 долл. на приобрѣтеніе повозокъ, быковъ и т. п. Производства одной тонны экстракта, при производительности завода въ 150 тоннъ въ мѣсяць, обошлось бы въ 18 долл. золотомъ, а при удвоенной производительности завода издержки производства понизились бы до 10 долл. зол. Заводъ, рассчитанный на производство 150 тоннъ экстракта въ мѣсяць, долженъ имѣть одного распорядителя, одного технического директора, одного счетчика, одного надсмотрщика, одного главного механика, трехъ первоклассныхъ механиковъ, двухъ второклассныхъ, двухъ смазчиковъ, 9 кочегаровъ (въ томъ числѣ двухъ главныхъ), 10 простыхъ рабочихъ разныхъ разрядовъ и трехъ надсмотрщиковъ для руководства этими рабочими, которые могутъ быть раздѣлены на партіи, примѣрно, по 40 чел. въ каждой для работъ на заводѣ и въ лѣсу. Каждая квадратная лига земли, заросшая квебрахо и многими другими полезными породами (лига равна приблизительно 9 милямъ), дастъ для обработки отъ 10 до 25% содержащагося на ней лѣса. Продажная стоимость земли въ Парагваѣ различна, но въ среднемъ лига лѣса обойдется въ 300 долл. золотомъ, а если покупать большими площадями, то и въ 250 долларовъ. Квебрахо продается въ Буэносъ-Айресѣ въ среднемъ по 60 долл. за 100 киллогр.; провозъ одной тонны экстракта съ завода въ Буэносъ-Айресъ обойдется приблизительно въ 5—6 долл. золотомъ. Въ общемъ можно полагать, что предпріятіе дастъ 21% прибыли на затраченный капиталъ. Эксплоатація лѣсовъ можетъ въ то же время давать и другіе доходы: можно рубить деревья, годныя для производства мебели, желѣзнодорожныхъ шпалъ и т. п. Земля могла бы доставлять и превосходный кормъ для скота, который здѣсь въ хорошей цѣнѣ и кожи котораго находятъ широкій сбытъ на европейскихъ рынкахъ. (В. Фин.).

**Переработка канифоли.** Въ Германіи удалось превратить канифоль подѣйствіемъ кислорода въ вещество, способное замѣнять (въ особенности при фабрикаціи лаковъ) твердыя смолы, какъ копаль и янтарь. Способъ обработки слѣдующій. Хорошо измельченная канифоль разсыпается тонкимъ слоемъ и при постепенно увеличивающейся температурѣ подвергается продолжительному дѣйствію тока воздуха. Подогрѣваніе ведется такимъ образомъ, чтобы не доводить порошокъ канифоли до плавленія. Процессъ окисленія закачивается, когда дальнѣйшее повышеніе температуры плавленія окисляемой канифоли прекращается, что легко распознается испытаніемъ его въ отдѣльныхъ пробахъ. Чтобы еще болѣе повысить температуру плавленія кани-

фоли, порошокъ ее сплавляютъ, снова измельчаютъ и повторяютъ вышеописанную операцію. Вмѣсто измельчанія канифоли въ твердомъ состояніи ее можно расплавить и превратить въ мелкоаэрозольное состояніе, охлаждая жидкую массу пропусканіемъ черезъ нее сильнаго тока воздуха.

**Укрѣпленіе песковъ.** Въ Старобѣльскомъ уѣздѣ, Харьковской губерніи, въ послѣднее время предприняты работы по укрѣпленію песковъ. Въ этомъ уѣздѣ пески расположены по долинамъ рѣкъ Сѣвернаго Донца, Айдара и Есуга, занимая прибрежную полосу шириною отъ 1 до 10 верстъ. Почти все эти пески — летучіе, стремящіеся къ распространенію и угрожающіе соседнимъ плодороднымъ мѣстностямъ, и только въ очень немногихъ мѣстахъ они являются задеряблимыми, скрѣпленными травянистою или лѣсною растительностью и, слѣдовательно, неподвижными. По свѣдѣніямъ лѣсного департамента, всего сыпучихъ песковъ въ Старобѣльскомъ уѣздѣ числится 36,680 дес., что составляетъ 3,24 проц. общей площади уѣзда.

**О лѣсахъ на торфяникахъ.** Руководствуясь закономъ объ охранѣ лѣсовъ, нѣкоторые лѣсоохранительные комитеты Привислинскаго края часто отказываютъ владѣльцамъ торфяныхъ работъ въ разрѣшеніи на вырубку лѣса на болотахъ, вслѣдствіе чего эксплуатація этихъ болотъ дѣлается невозможной. Вслѣдствіе этого нѣкоторые изъ владѣльцевъ торфяныхъ пространствъ вошли въ министерство земледѣлія съ ходатайствомъ о томъ, чтобы лѣсоохранительные комитеты разрѣшали вырубку лѣса на торфяныхъ пространствахъ, если на нихъ будетъ производиться раціональная и систематическая эксплуатація торфа. Кромѣ того, владѣльцы торфяныхъ пространствъ ходатайствуютъ, чтобы лѣса на торфяникахъ были отнесены къ особой категоріи и ни въ какомъ случаѣ не были признаваемы защитными.

**Редакція «Лѣсопромышленнаго Вѣстника» покорнѣйше проситъ гг. подписчиковъ 1903 г., желающихъ получать журналъ въ теченіи 1904 года, ускорить сообщеніемъ о томъ редакціи.**

### Справочный отдѣлъ.

#### Предстоящіе торги и поставки.

10 и 14 января въ правленіи петербургскаго округа путей сообщенія (Петербургъ, Бронницкая, 10), въ 2 ч., торги на поставку дровъ на 3.917 р. для зданій вышневолоцкаго отдѣленія петербург. округа.

12 января въ полоцкой духовной консисторіи, въ 11 ч., съ переторжкою чрезъ 3 дня, торги на продажу 2.240 деревъ (на 2.481 р.) изъ дачи велижской николаевской церкви.

14 января въ пековской гимназіи (г. Пековъ), въ 12<sup>1/2</sup> ч., съ переторжкою на 17 января, торги на поставку дровъ.

15 января въ управленіи харьково-николаев. ж. д. (Харьковъ, Благовѣщ. у., № 2), въ 12 ч., конкурренція на по-



ставку сосновыхъ шиповъ: для харьк.-никол. ж. д.—800.000 шт., для курско-харьк.-севастоп. ж. д.—700.000 шт. и для екатериин. ж. д.—525.000 шт.

15 января въ брянскомъ продовол. интендант. заведеніи (г. Брянскъ, Орлов. губ.), въ 12 ч., рѣшител. торгъ на поставку 17.683 шт. деревянныхъ сухарныхъ ящиковъ.

16 января въ полоцкой духовной консисторіи, въ 11 ч., съ перет. чрезъ 3 дня, торги на продажу 1.324 деревь (на 1.500 р.) изъ дачи Козловичской церкви, Витебск. уѣзда.

18 января въ барисовскомъ полиц. управленіи (Минск. губ.), въ 12 ч., торги на продажу лѣса по эсьмонскому лѣсничеству на 27.010 р.

19 января въ виленской казенной палатѣ, въ 1 ч., съ переторжкою чрезъ 3 дня, торги на поставку на 1—3 года трехполѣн. дровъ для войскъ въ г. Вильнѣ, по 1.350 саж. въ годъ.

20 января въ совѣтѣ управленія с.-петербурго-варшав. жел. д. (Петербургъ, Обводный к., 118), въ 11 ч., конкуренція на поставку: шпаль новаго типа 485.000 шт. и стараго типа 472.000 шт., сборовъ лежней стар. типа—420 комп. и нов. типа—260 комп.

30 января въ курско-харьково-севастоп. жел. дор. (Харьковъ), въ 12 ч., конкуренція на поставку лѣса для снѣг. за-

щитъ: драги  $2\frac{1}{2}$  ар.  $\times 2\frac{1}{2}$  ар. до 3 вер.  $\times \frac{3}{16}$  вер.—630.000 шт., теса 3 ар.  $\times 2\frac{1}{4}$  в.  $\times \frac{1}{2}$ —180.000 шт., 3 ар.  $\times 2\frac{1}{2}$  в.  $\times \frac{3}{4}$ —500.000 шт., 3 ар., 3 в.  $\times 2\frac{1}{2}$  в.  $\times \frac{3}{4}$ —40.000 шт., 3 ар. 8 в.  $\times 2\frac{1}{2}$   $\times \frac{3}{4}$ —14.000 шт., 3 ар. 12 в.  $\times 2\frac{1}{2}$  в.  $\times \frac{3}{4}$ —40.000 шт. и кольевъ  $3\frac{3}{4}$  ар.—180.000 шт.

5 февраля въ алексотскомъ гмин. управленіи, Мариамп. у., Сувалк. губ., торги на разработку торфяниковъ въ салежнскомъ лѣсничествѣ на 396.280 р. (см. объявл. въ № 47 „Лѣсопр. Вѣсти.“ 1903 г.).

Редакторъ-издатель Н. С. Нестеровъ.

## Окончившій лѣсную школу,

съ 6-ти лѣтней практикой въ казен. и частн. лѣсничествахъ ищетъ мѣста завѣдывать лѣсами или помощника лѣсничаго. Адресъ: Кіево-Воронежская жел. дор., ст. Комаричи, с. Радогощъ, въ лѣсничество, А. Н. Роменскому. 3—3

VI-й ГОДЪ  
ИЗДАНІЯ.

Открыта подписка на 1904 годъ

VI-й ГОДЪ  
ИЗДАНІЯ.

НА ЕЖЕНЕДѢЛЬНЫЙ ЖУРНАЛЪ

# ЛѢСОПРОМЫШЛЕННЫЙ ВѢСТНИКЪ.

Журналъ лѣсного хозяйства, лѣсной промышленности и торговли лѣсомъ.

Подписная цѣна на годъ 6 рублей и на полгода 4 рубля.

Въ 1904 году годовые подписчики журнала получаютъ въ видѣ бесплатнаго приложенія появившійся недавно въ нѣмецкой печати капитальный трудъ

инженера Кляра

## СУХАЯ ПЕРЕГОНКА ДЕРЕВА.

Полученіе и переработка продуктовъ перегонки лиственныхъ и хвойныхъ породъ. Съ 27 рисунками въ текстѣ.

Переводъ подъ редакціей инж.-технолога Н. А. Филиппова.

Подписка на журналъ принимается въ конторѣ редакціи (Москва, Долгоруковская улица, д. № 42) и въ извѣстныхъ книжныхъ магазинахъ.

Редакторъ-издатель Н. С. Нестеровъ.



Акціонерное Общество машиностроительнаго завода

Телеграммы:  
РУЛЬ-РЕВЕЛЬ.

# ФРАНЦЪ КРУЛЬ

Телеграммы:  
КРУЛЬ-МОСКВА.

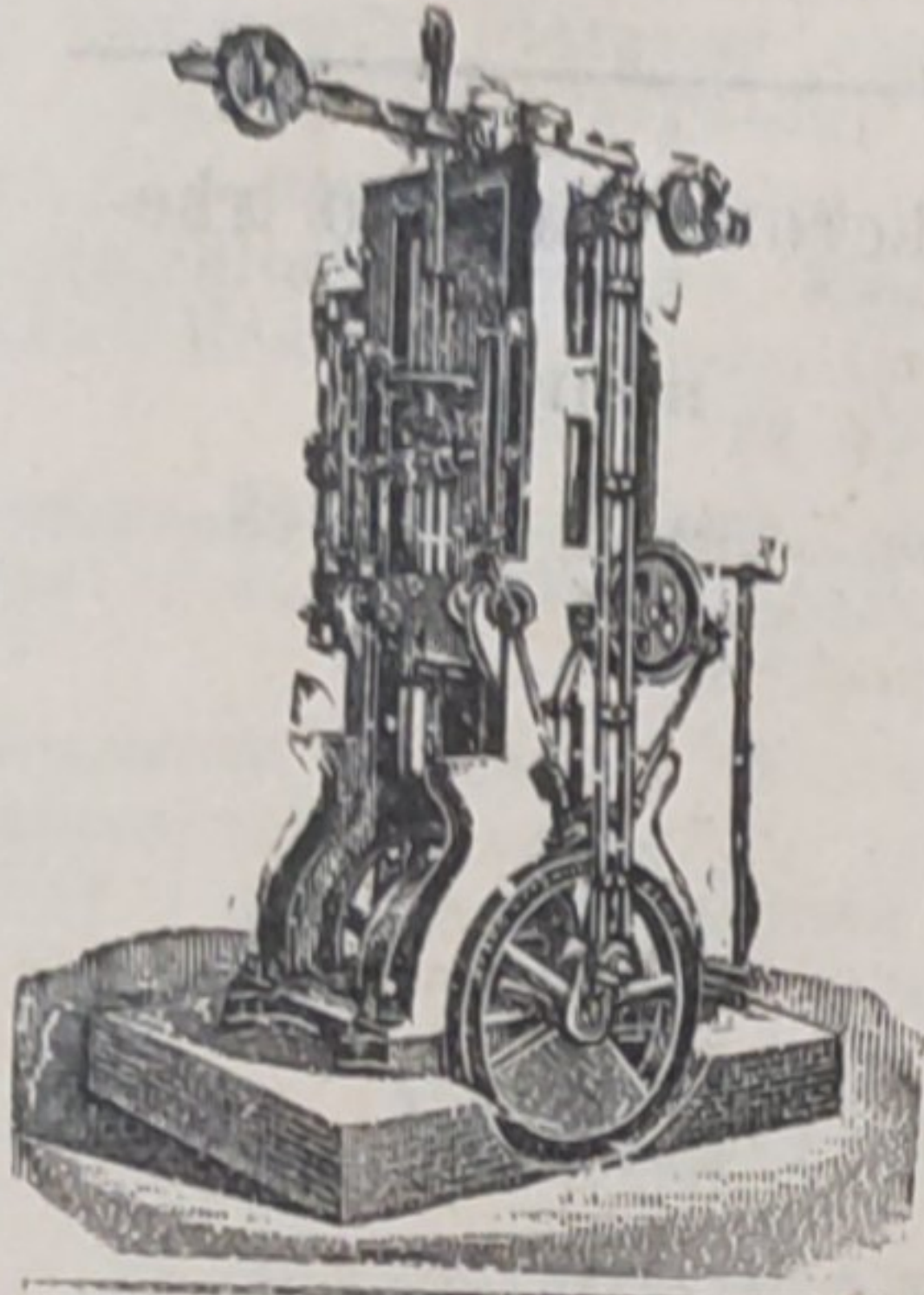
в Ѣ РЕВЕЛЬ.

Заводъ основанъ въ 1865 г.

Отдѣленіе въ Москвѣ, — Мясницкая, д. бывш. Спиридонова.

СПЕЦІАЛЬНОСТЬ — ОБОРУДОВАНИЕ

## ЛѢСОПИЛЬНЫХЪ ЗАВОДОВЪ.

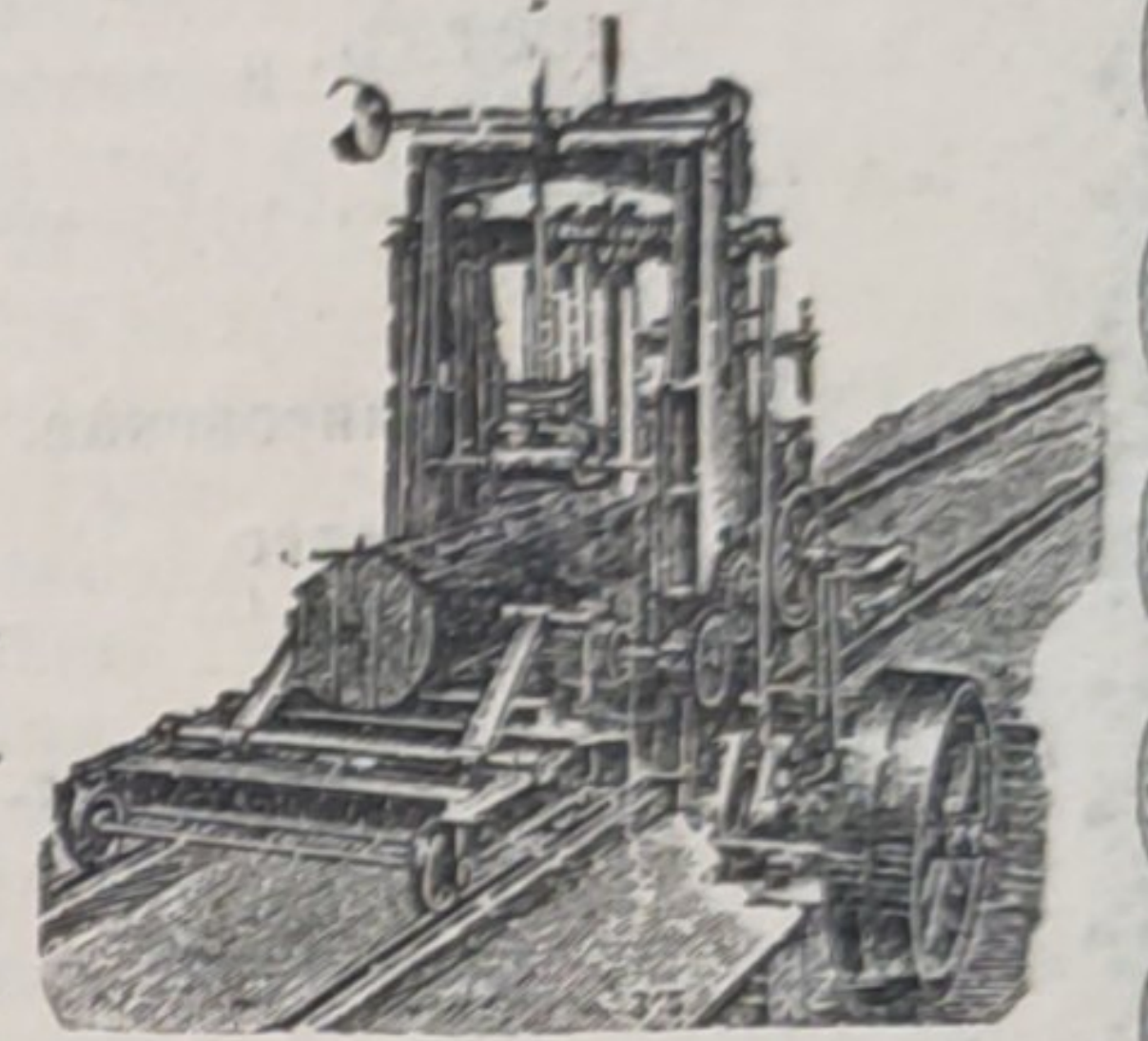


Постоянная лѣсопильная рама.

**Лѣсопильныя рамы**, одно-и двухъ-этажныя, переносныя, горизонтальныя, лѣсопильно-раздѣльныя и рамы на деревянныхъ станинахъ.

**Круглыя пилы**, ординарныя, двойныя, подвѣсныя, противовѣсныя, универсальныя и спеціальныя.

**Круглыя пилы для обтески шпаль.**



Переносная лѣсопильная рама.

**Ленточныя пилы.** — Строгальныя, долбежныя и фрезерныя станки. — **Гонцовыя машины.** **Машины** для изготовленія древеснаго волокна. Паровые котлы патента „Штейнмюллеръ“ и всѣхъ другихъ системъ и проч.

### ПОСТАВКА ЛОКОМОБИЛЕЙ.

Каталогъ и смѣты по востребованію.

Открыта подписка на 1904 годъ, XI г. изданія,  
НА ЕЖЕНЕДѢЛЬНУЮ ГАЗЕТУ

## Кавказское Сельское Хозяйство

органъ Императорскаго Кавказскаго Общества сельскаго хозяйства. Газета выходитъ по четвергамъ, безъ предварительной цензуры, по слѣдующей программѣ: 1. Руководящія статьи по техническимъ и экономическимъ вопросамъ сельскаго хозяйства Кавказа. 2. Популярныя статьи (оригинальныя и переводныя) по полеводству, молочному хозяйству, садоводству, виноградарству и винодѣлію, шелководству, лѣсоводству, техническимъ производствамъ и проч. 3. Хроника и корреспонденція. 4. Отчеты хозяевъ о произведенныхъ ими въ своихъ хозяйствахъ опытахъ и наблюденіяхъ. 5. Обзоръ литературы русской и иностранной по вопросамъ, относящимся къ Кавказу. 6. Сельско-хозяйственныя, статистическія и рыночныя свѣдѣнія о производствѣ и потребленіи сельскохоз. продуктовъ, о видахъ на урожай, о цѣнахъ на продукты; тарифы. 7. Правительственныя распоряженія. 8. Протоколы, доклады и отчеты Общества и его органовъ. 9. Критика и библиографія. 10. Вопросы и отвѣты. 11. Сельскохозяйственный календарь. 12. Домоводство. 13. Справочный указатель. 14. Смѣсь. 15. Метеорологическія наблюденія. 16. Объявленія.

Задача газеты заключается въ установленіи болѣе живой и тѣсной связи между обществомъ сельскаго хозяйства и хозяевами Кавказа, съ цѣлью, во-первыхъ, совмѣстной разработки сельско-хозяйственныхъ вопросовъ Кавказа и, во-вторыхъ, распространенія среди населенія необходимыхъ сельско-хозяйственныхъ знаній. Въ отдѣлѣ „Вопросы и отвѣты“ газета, при содѣйствіи специалистовъ, будетъ своевременно давать хозяевамъ отвѣты на тѣ вопросы, съ которыми они будутъ обращаться въ редакцію или бюро Общества сельскаго хозяйства.

Подписная цѣна съ доставкой и пересылкой: на годъ—4 руб., полгода—2 руб.,  $\frac{1}{4}$  года—1 руб. и 1 мѣсяць—40 к.

Подписка принимается въ Тифлисъ, въ редак. „Кавк. Сельск. Хоз.“, Барятинская улица, собственный домъ.

3—1 Отвѣтственный редакторъ А. А. Калантаръ.

Открыта подписка на 1904 г. на ежемѣсячный техническій журналъ

## ИЗВѢСТІЯ

Южно - Русскаго Общества Техноловъ,

Издаваемый по слѣдующей программѣ: 1) Свѣдѣнія о дѣятельности Общества: протоколы общихъ собраній, адреса членовъ Общества, родъ ихъ службы и т. п. 2) Различныя статьи по вопросамъ техники и промышленности. Электротехника. 3) Фабричное и желѣзнодорожное дѣло. 4) Техническое образованіе и техническія учебныя заведенія въ Россіи и заграничій. 5) Политико-экономическія статьи по вопросамъ промышленности. Статистика. Управление фабриками и заводами. Фабрично-заводская гигиена. 6) Главнѣйшія правительственныя распоряженія и мѣропріятія относительно фабрикъ и заводовъ. 7) Хроника. Обзоръ техническихъ журналовъ. Рецензіи. Библиографія и проч. 8) Полемика. Корреспонденція. Вопросы и отвѣты. 9) Смѣсь. Біографіи и некрологи. 10) Объявленія.

Подписная цѣна на журналъ съ доставкой и пересылкой: Для членовъ Общества 1 р., для иностранныхъ лицъ и учреждений 5 р. Отдѣльный номеръ 45 к. За перемѣну адреса 25 к.

Плата за объявленія: годовыя, начиная съ любого номера.

На обложкѣ:	вторая стр.	120 р.	$\frac{1}{2}$ стр.	80 р.	$\frac{1}{4}$ стр.	60 р.
	третья страница	100	”	60	”	40
	четвертая страница	160	”	100	”	75
Впереди текста	”	100	”	75	”	50
Позади текста	”	80	”	60	”	40

Разовыя объявленія 1 стр. 20 р.,  $\frac{1}{2}$  стр. 12 р.,  $\frac{1}{4}$  стр. 8 р.

Мелкія объявленія: годовыя по 40 к. за строку петита въ 4 столбца и разовыя по 10 к. за строку петита въ 4 столбца.

За объявленія по особому заказу взимается повышенная плата по соглашенію. Разсылка объявленій, не превышающихъ 1 лота, принимается по 1 р. 50 к. за 100 экземпляровъ.

Подписка принимается на журналъ и объявленія въ Харьковѣ, Петровскій переулокъ, д. № 18.



## УПРАВЛЕНИЕ ЗЕМЛЕДѢЛІЯ И ГОСУДАРСТВЕННЫХЪ ИМУЩЕСТВЪ Могилевской и Черниговской губерній

доводить до всеобщаго свѣдѣнія, что въ 1904 году въ нижеозначенныхъ мѣстахъ и въ указанные сроки, съ 12 ч. дня, будутъ производиться торги безъ переторжки на продажу лѣса изъ казенныхъ лѣсныхъ дачъ Черниговской губерніи, на условіяхъ 1903 года.

Наименованіе лѣсныхъ имуществъ.	Количество и оцѣнка продаваемого лѣса.			Время и мѣсто торговъ.	Мѣстожительство лѣсныхъ имуществъ.	
	Число единицъ	Общая площадь.				
		Дос.	Саж.	Оцѣнка лѣса. Рубл.		
Губерніи Черниговская. Лѣсничество Шестенское. (Лѣсъ, поврежденный бурю). Дачи: Михайловская . . . . . Галинковская . . . . .	2 1	— —	— —	1798 772	20-го января 1904 г. Новгородсѣверское Уѣздное Полицейское Управленіе.	Въ казенномъ домѣ Михайловской дачи, около хутора Шкирмановки, Глуховскаго уѣзда.
Лѣсничество. Собачское. (Лѣсъ, поврежденный бурю). Дача Собачскіе боры . . . . .	70	—	—	39079	21-го января 1904 г. Новгородсѣверское Уѣздное Полицейское Управленіе.	Въ х. Хоромкахъ, при с. Мезинѣ, Кролевецкаго уѣзда.

## Rigasche Rundschau

vorm. Zeitung für Stadt und Land.

o o o o o Aelteste der in Riga erscheinenden deutschen Tages-Zeitungen. o o o o o

Herausgeber und Redacteurs: cand. jur. **R. Ruetz** und Dr. **Alfred Ruetz**.

Tägliches **Roman-Feuilleton**, wöchentlich, am Sonnabend, eine **Feuilleton-Beilage** mit Schach- und Räthsecke. Besondere Berücksichtigung der neuesten Vorgänge auf dem Gebiete der Wissenschaft und der Kunst.

Preis über die Post: jährlich 9 Rbl., halbjährlich 5 Rbl., vierteljährlich 2 Rbl. 50 Kop., monatlich 1 Rbl.

Beliebtes und erfolgreiches Insertionsorgan.

Inserate: 10 Kop. pro Zeile (für's Ausland 30 Pfg.). Auf der ersten Seite 30 Kop. (75 Pfg.).

## Land- und forstwirtschaftliche Zeitung.

Erscheint in **Riga**, Domplatz Nr. 11/13. Herausgeber und für die Redaction verantwortlich: **R. Ruetz**.

Redactionelle Correspondenzen zu richten an Herrn **J. Boettcher**, Secretair der Kurländischen Oekonomischen Gesellschaft, **Mitau**, Palaisstrasse 38, geschäftliche Correspondenzen an **R. Ruetz Buchdruckerei, Riga**.

Organ der Kurländischen Oekonomischen Gesellschaft und aller landwirthschaftlichen Localvereine Russlands, des Rigaer Geflügelzuchtvereins, sowie des Vereins praktischer Bienenzüchter in Riga.

Preis mit Versendung oder Zustellung jährlich 5 Rbl., halbjährlich 3 Rbl., vierteljährlich 1 Rbl. 75 Kop.

Für Abonnenten der „Rigaschen Rundschau“ jährlich 3 Rbl., halbjährlich 2 Rbl.

Inserate: 8 Kop. (für's Ausland 20 Pfg.) pro Zeile.

## Rigaer Börsenblatt.

Erscheint täglich Morgens, mit Ausnahme der auf Sonn- und hohe Festtage folgenden Tage.

Herausgeber: **Der Rigaer Börsen-Comité**. Verantwortlicher Redacteur: der Secretair desselben **M. von Reibnitz**.

Annoncenpacht: **R. Ruetz Buchdruckerei**.

Preis über die Post: 8 Rbl. jährlich, 4 Rbl. halbjährlich. — Inserate: 8 Kop. pro Zeile.



Открыта подписка на 1904 годъ

на ИЛЛЮСТРИРОВАННЫЕ журналы

32-й г. изд.

32-й г. изд.

**ПРИРОДА И ОХОТА И ОХОТНИЧЬЯ ГАЗЕТА.**

Органы Императорскаго Общества равнознанія охотничьихъ и промысловыхъ животныхъ и правильной охоты, подъ предѣлительствомъ Его Императорскаго Высочества Великаго Князя Владимира Александровича, и Августѣйшаго Товарища Его Императорскаго Высочества Великаго Князя Николая Николаевича, а также всѣхъ 32-хъ отдѣловъ Императорскаго Общества.

Журналы „Природа и Охота“ и „Охотничья Газета“ циркулярномъ Главнаго Штаба Военнаго Министерства объявлены по войскамъ. Ученымъ Комитетомъ Министерства Народнаго просвѣщенія жури. одобрены для фундамент. библиотекъ.

12 книгъ „Природы и Охоты“ (ежемесячно) и 50 №№ „Охотничьей Газеты“. (ежегод.) Оба журнала иллюстрируются рисунками русскихъ и иностранныхъ художниковъ.

Программа журналовъ по спорту и охотѣ, охотничьему оружію, собаководству въ связи съ дрессировкою, по рыболовству, устроению и охранѣ охотничьяго хозяйства, и проч. остается такою же, какъ въ теченіи предшествовавшихъ тридцати лѣтъ.

**ПРЕМІЯ 1904 ГОДА****1) НОВѢЙШІЙ ЗАКОНЪ ОБЪ ОХОТѢ.**

Обширный трудъ, въ 800 страницъ текста большого формата, будетъ заключать въ детальной обработкѣ исторію охоты, законовъ, мотивы Государ. совѣта, работы Высочайше утвержденной комиссіи подъ предѣлительствомъ Е. И. В. Великаго Князя Сергѣя Михайловича, сводку всѣхъ мнѣній составителей проекта касательно каждой статьи, при чемъ прослѣжено развитіе ея съ самаго зародыша, отзывомъ министерствъ, обработку матеріаловъ по охотѣ имѣющихъ большую практическую важность, собранныхъ

комиссіей Е. И. В. Великаго князя Сергѣя Михайловича. Въ свѣтъ всѣхъ указанныхъ матеріаловъ каждая статья закона выступитъ не какъ безжизненная и сухая формула, а со всѣми животрепещущими пущами, интересами и соображеніями, которые выводятъ ее къ жизни и въ которыхъ законъ черпаетъ свое оправданіе и силу. Къ книгѣ будутъ приложены: 1) альбомъ охотничьихъ звѣрей и птицъ, съ раздѣленіемъ ихъ на вредныхъ, полезныхъ и безразличныхъ, какъ устанавливается это въ законѣ для всей Имперіи; 2) альбомъ пѣвчихъ и насѣкомоядныхъ птицъ, безусловно охраняемыхъ; 3) карты распространенія въ Европѣйской и Азіатской Россіи главнѣйшихъ животныхъ; 4) карта районовъ, признанныхъ закономъ промысловыми охотничьими районами; 5) Формы значковъ и таблицы сроковъ охоты въ краскахъ. 2) Премія „Звѣри Россіи“ обширный трудъ въ нѣсколько томовъ, со множествомъ фотографій съ дикихъ звѣрей и художественныхъ рисунковъ профессора звѣрописи А. С. Степанова и художника К. С. Высотскаго и съ 3) „Альбомомъ звѣрей Россіи и охотъ на нихъ“, 24 рисунка, исполненныхъ красками, составляющихъ дополнительный томъ къ тексту книгъ „Звѣри Россіи“. Трудъ „Звѣри Россіи“ (каждый годъ выдается до 15 листовъ) и „Альбомъ“ въ краскахъ будутъ выходить постепенно при книгахъ журнала „Природа и Охота“. Подписчики „Природы и Охоты“ пользуются 10% скидки въ первоклассномъ оружейномъ магазинѣ Э. Беригардъ и К<sup>о</sup>, пр. И. Шенбрунеръ въ Москвѣ.

**ПОДПИСНАЯ ЦѢНА** на журналы „Природа и Охота“ и „Охотничья Газета“: на годъ съ перес. и достав. — 15 руб., на полгода — 7 р. 50 к. и за границу 20—рублей.

✂ Адресъ: Москва, Новинскій б., д. Баженовой. ✂

3—1

Издатель-редакторъ Н. В. Туркинъ.

ОТКРЫТА ПОДПИСКА НА 1904 ГОДЪ—V-й Г. ИЗДАНИЯ

на

**ТРУДЫ БОТАНИЧЕСКАГО САДА**

Императорскаго Юрьевскаго Университета.

подъ редакціей Директора Сада проф. Н. И. Кузнецова, выходятъ отдѣльными выпусками (4 выпуска въ годъ) по мѣрѣ накопленія матеріала. Стоимость каждаго выпуска опредѣляется особо.

Главная задача изданія—способствовать изученію флоры Россіи.

Программа изданія: 1) Оригинальныя статьи, касающіяся главнымъ образомъ флоры и ботанической географіи Россіи и сопредѣльныхъ странъ. 2) Примѣчанія къ издаваемымъ Ботаническимъ Садамъ Юрьевскаго Университета каталогамъ сухихъ обмѣнныхъ растений. 3) Забѣтки читателей. 4) Рефераты работъ, касающихся главнымъ образомъ флоры и ботанической географіи Россіи и сопредѣльныхъ странъ, а также вообще ботаническихъ работъ русскихъ ученыхъ. 5) Личныя извѣстія. 6) Ботаническія учрежденія и общества. 7) Гербаріи и обмѣнные учрежденія. 8) Ботаническія путешествія. 9) Библиографія. 10) Публикаціи.

Лица и учрежденія, желающія получать постоянно „Труды“, по мѣрѣ выхода ихъ въ свѣтъ, благоволятъ обращаться къ дирекціи Ботаническаго Сада Юрьевскаго Университета, высылая при этомъ ежегодно 3 руб. (Стоимость каждаго тома изданія, по подпискѣ, черезъ Ботаническій Садъ Юрьевскаго Университета). Для гг. студентовъ выше-учебныхъ заведеній цѣна 2 р. (по подпискѣ, черезъ Ботаническій Садъ Юрьевскаго Университета). Стоимость каждаго тома (кромѣ I-го) по окончаніи года, равно какъ стоимость подписки черезъ книжные магазины, равна 3 р. 50 к. Стоимость I-го тома равна нынѣ 5 рублямъ. Подписка принимается въ книжныхъ магазинахъ М. Эггерса и К<sup>о</sup> (С.-Петербургъ, Мойка, 42), К. Л. Риккера (С.-Петербургъ, Невскій пр., 14), И. Андерсона, бывш. Э. Ю. Карова (Юрьевъ, Лифл.), Г. Г. Крюгера (Юрьевъ, Лифл.), А. С. Суворина (Новое Время), Н. В. Петрова (Харьковъ, Рыбная ул., д. № 32), R. Freidländer & Sohn (Berlin, N. W., Carlstrasse, 11), Oswald Weidel (Leipzig, Königstrasse, 1) и другіе.

Публикаціи помѣщаются или въ обмѣнъ на публикацію о „Трудахъ“, или по слѣдующей цѣнѣ: цѣлая страница—10 р., 1/2 стр.—8 р., 1/4 стр.—5 р., 1/8 стр.—3 р., 1/16 стр.—2 р., за одинъ разъ. При повтореніи публикаціи до 3-хъ разъ дѣлается скидка въ 25%.

Подписная цѣна въ годъ 3 руб., которая высылаются переводомъ по почтѣ на имя „Дирекціи Ботаническаго Сада Императорскаго Юрьевскаго Университета“, Юрьевъ, Лифл. губ. 3—1

Въ 1904 году сельско-хозяйственный журналъ

**„ЗАПИСКИ“**

Императорскаго Общества Сельскаго Хозяйства Южной Россіи

74-й (семьдесятъ четвертый годъ изданія) 74-й

будутъ выходить ежемѣсячно, за исключеніемъ двухъ лѣтнихъ мѣсяцевъ, книжками не менѣе 6-ти печатныхъ листовъ каждая, по нижеслѣдующей программѣ:

*Отдѣлъ официальный* составятъ: Правительственныя распоряженія, касающіяся сельскаго хозяйства, протоколы засѣданій и годичные отчеты Общества и Комитетовъ, состоящихъ при обществѣ, доклады Комиссій и т. п.

*Отдѣлъ неофициальный* составятъ: Отдѣльныя статьи, очерки, изслѣдованія и монографіи по разнымъ отраслямъ сельскаго хозяйства юга Россіи, а также заслуживающія вниманія переводныя статьи общаго содержанія; обзоры дѣятельности правительственныхъ, земскихъ и общественныхъ учреждений и сельско-хозяйственныхъ обществъ; различныя замѣтки и наблюденія хозяевъ и др.; объявленія.

Редакція журнала покорнѣе проситъ лицъ, желающихъ принять участіе въ журналѣ въ качествѣ сотрудниковъ, высылая свои статьи, а равно обращаться за всякаго рода справками и свѣдѣніями, относящимися къ изданію, по нижеуказанному адресу на имя редакціи „Записокъ“.

Рукописи, присылаемыя въ редакцію „Записокъ“ и принятые для печати въ случаѣ удобности подлежатъ по соглашенію съ авторами измѣненію и сокращенію. Статьи, присылаемыя въ редакцію безъ обозначенія условій, считаются бесплатными.

**Подписная цѣна** на „Записки“ на годъ съ доставкою и пересылкою—5 руб. 50 коп., безъ доставки и пересылки—5 руб. Отдѣльныя книжки журнала стоятъ по 1 руб.

Объявленія для напечатанія въ „Запискахъ“ принимаются на слѣдующихъ условіяхъ: за печатаніе страницы въ теченіе года—25 руб., полгода—15 руб. и одного раза—7 руб. 50 коп.; за полстраницы въ теченіе года—15 руб., полгода—8 руб. и одного раза—4 руб.; за строку—20 коп.

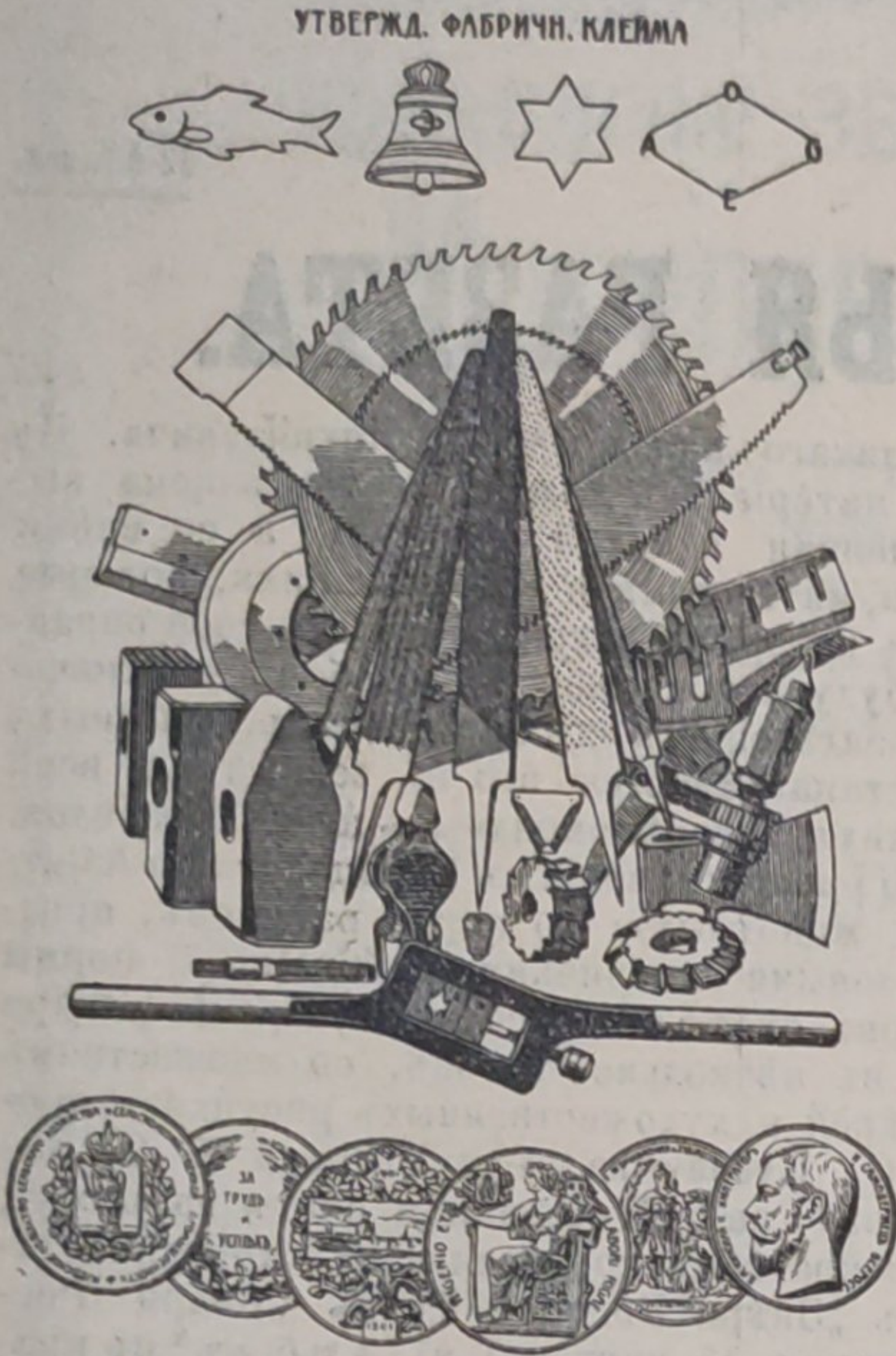
Подписка на журналъ и печатаніе объявленій принимается въ редакціи „Записокъ“: г. Одесса, Дерibasовская ул., Городской садъ, зданіе Общества.

3—1

Редакторъ „Записокъ“ А. А. Бычизинъ.



УТВЕРЖД. ФАБРИЧН. КЛЕЙМА



Акционерное общество  
завода для изготовления напильниковъ и ремесленныхъ инструментовъ

# ОТТО ЭРБЕ въ г. Ригѣ

(Лифляндской губ.).

СПЕЦИАЛЬНОСТИ:

**ПИЛЫ** для лѣсопильныхъ станковъ и **КРУГЛЫЯ ПИЛЫ** всѣхъ размѣровъ

съ утвержденнымъ правительствомъ клеймомъ „Колоколь“.

Изъ тигельной стали высокаго достоинства, не уступающія заграничнымъ пиламъ.

Поперечныя и продольныя пилы.

**МАШИНЫЕ НОЖИ** для станковъ разныхъ фасоновъ.**НАПИЛЬНИКИ** всякіе; насѣчка затупленныхъ напильниковъ.

**ИНСТРУМЕНТЫ:** молотки, кирки, трешетки, клуппы, мѣтчики, фрезера, декселя и т. д.

Адресъ для писемъ: Акционерному Обществу  
**ОТТО ЭРБЕ, г. Рига.**

Значительнѣйшее предпріятіе по этимъ отраслямъ въ Россіи.

350 чел. рабоч.; паров. маш. въ 250 силъ; электромоторы.

Иллюстрированный прейсъ-курантъ бесплатно.

Продолжается подписка на 1904 г. (годъ шестой) на ЖУРНАЛЬ

## ПОЧВОВѢДѢНІЕ

изданіе почвенной комиссіи Императорскаго Вольнаго Экономическаго Общества подъ редакціей **П. В. Отоцкаго**.

Редакціонный комитетъ: Пр.-доц. **Н. П. Адамовъ**, проф. **П. Ф. Бараковъ**, дост. геол. **Н. А. Богословскій**, проф. **Г. Н. Высоцкій**, проф. **К. Д. Глинка**, проф. **П. А. Землячченскій**, проф. **Д. О. Ивановскій**, **А. А. Измаильскій**, проф. **П. С. Коссовичъ**, пр.-доц. **Г. И. Танфильевъ**, **А. Р. Ферхминъ**, проф. **А. Ф. Фортунатовъ** и маг. **А. А. Яриловъ**.

Журналъ посвященъ разработкѣ научныхъ вопросовъ почвовѣдѣнія (педологіи) и ближ. отдѣловъ естествознанія, а также почвенно-оцѣночному дѣлу и содержитъ въ себѣ слѣд. отдѣлы: 1) статьи оригинальныя, 2) статьи переводныя, 3) библиографія русская и иностранная, 4) хроника общая, 5) хроника почвенно-оцѣночнаго дѣла, 6) хроника учебныхъ и ученыхъ учреждений, 7) дѣятельность Почвенной Комиссіи и 8) справочный отдѣлъ.

Въ 1904 г. выйдутъ 4 книжки, отъ 5 до 10 печ. листовъ каждая. Подписная цѣна за годъ **5 руб.** съ перес. и дост.

Статьи, письма, деньги и пр. просятъ адресовать на имя редактора: С.-Петербургъ, Имп. Ботаническій садъ, кв. г. Танфильева.

Въ 1902 г. помѣщены, между прочимъ слѣдующія оригинальныя статьи: проф. **Э. Анри**—„Лѣса равнинъ и грунтовыя воды“ (съ карт. и табл. черт.). Проф. **А. Сабанинъ**—„Различные способы механическаго анализа почвъ и способъ двойного отмучиванія съ малою навѣскою“. Д-ръ **А. Яриловъ**—„Шмальцъ, Петцольдтъ, Лембергъ“. Пр.-доц. **В. Таліевъ**—„По поводу статьи г. Богословскаго.“ **Н. Богословскій**—„Отвѣтъ на предыдущую статью.“ **А. Ферхминъ**—„Проф. Г. Г. Томсъ и почвенныя изслѣдованія въ Прибалтійскомъ краѣ“ (съ портр.). Проф. **К. Глинка**—„Нѣчто о критическихъ пріемахъ г. Набокихъ.“ **Г. Высоцкій**—„Къ вопросу о солонцахъ и соленосныхъ грунтахъ.“ **Б. Полюновъ**—„Очеркъ развитія типа почвенныхъ изслѣдованій въ земскомъ кадастрѣ.“ **В. Сукачевъ**—„Нѣсколько наблюденій надъ ортштейновыми образованиями на югѣ Россіи.“ **Н. Димо**—„Краткій очеркъ почвенно-геологическихъ условій юга Саратовской губ.“ Проф. **К. Глинка**—„Латериты и красноватые тропическихъ и субтропическихъ широтъ и родственныя имъ почвы умѣренныхъ широтъ.“ **А. Безсоновъ** и **В. Загорскій**—„Къ вопросу объ ускоренномъ методѣ механическаго анализа почвъ.“ **А. Шалабановъ**—„Пропускаетъ ли воду мерзлая почва?“ **А. Тольскій**—„По поводу точности опредѣленій влажности почвы въ лѣсу и внѣ его.“ Проф. **П. Косовичъ**—„По поводу замѣтки г. Высоцкаго.“ **К. Карпизинъ**—„О поглотительной способности почвъ.“ Проф. **А. Сабанинъ**—„О нов. изслѣдованіяхъ по вопросу о поглот. способности почвъ.“ **А. Яриловъ**—„Почвенно-оцѣночныя работы проф. Томса.“ Проф. **К. Глинка**—„Соловцы и бѣловемы пустынной зоны“ и др.

Кромѣ того, свыше 120 рефератовъ, рецензій и замѣтокъ. Всего около 30 печ. листовъ текста съ картами, со множествомъ иллюстрацій, съ портретами, таблицами и пр.

Годовые экземпляры журнала за 1899 г. (осталось незнач. колич. экз.), можно получать по **5 рублей**.

Последняя награда: ЗОЛОТАЯ МЕДАЛЬ на выставкѣ въ г. Ригѣ 1901 г.

Поступилъ въ продажу трудъ:

„О чемъ говорилъ боръ съ авторомъ“.

Ө. Ружички.

Цѣна 45 к. Складъ: м. Пропойскъ, Могилевской губ.  
Книгопродавцамъ обыкновенная уступка.

Открыта подписка на 1904 г. (6-й годъ изданія)

на биржевую и торгово-промышленную газету

## „НИЖЕГОРОДСКАЯ БИРЖА“

Газета выходитъ въ Н.-Новгородѣ два раза въ недѣлю, по четвергамъ и воскресеньямъ, безъ предварительной цензуры, по слѣдующей программѣ.

1) Передовыя спеціальныя статьи изъ области торговли, промышленности и науки. 2) Правительственныя распоряженія. 3) Телеграммы отъ собственн. корреспондентовъ. 4) Обзоръ торгово-промышленныхъ дѣлъ. 5) Биржевыя сдѣлки. 6) Рыночныя цѣны. 7) Мѣстные базары. 8) Приходъ и отправка товаровъ. 9) Иногородняя корреспонденція. 10) Заграничная корреспонденція отъ собств. корреспондентовъ. 11) Навигационныя вѣсти. 12) Разныя извѣстія и точки печати о торгово-промышленныхъ дѣлахъ. 13) „За недѣлю“—биржевая хроника, замѣтки на злобу дня въ торгово-промышленномъ мѣрѣ, открытія и изобрѣтенія. 14) Справочный отдѣлъ и 15) Объявленія.

Въ будущемъ, редація надѣется, при серьезной реорганизаціи ея состава, значительно расширить программу и увеличить число выпусковъ газеты до шести разъ въ недѣлю.

**Подписная цѣна** остается прежняя: съ доставкой и пересылкой: на годъ—**5 руб.**, на 6 мѣсяцевъ—**3 руб.** и на 3 мѣсяца—**2 руб.**

**Подписка принимается:** въ редакціи газеты „Нижегородская биржа“ Н.-Новгородъ, зданіе биржи, ежедневно съ 10 часовъ утра до 3 часовъ дня и въ Москвѣ въ конторѣ биржевого маклера **Э. Я. Цоппи**.

3—2

Отвѣтственный редакторъ **П. Лельковъ**.

3—1



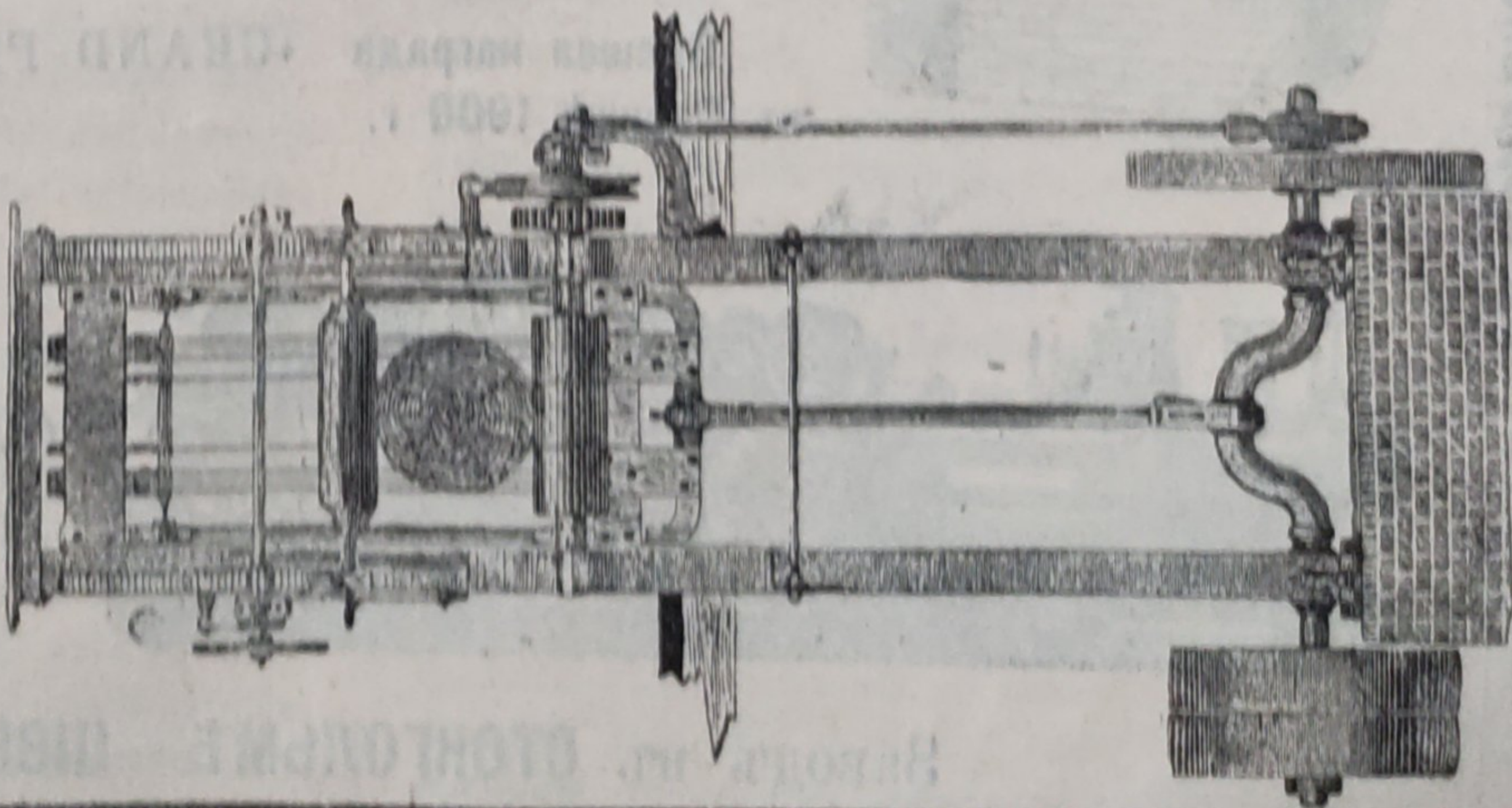
Важно для владѣльцевъ лѣсопильныхъ и древообдѣлочныхъ заводовъ.

# ЛѢСОПИЛЬНЫЕ СТАНКИ, МАШИНЫ ДЛѢ ОБРАБОТКИ ДЕРЕВА

ФИРМЫ

## М. А. Јежсехъ и Далъ: Христіанія—Норвегія.

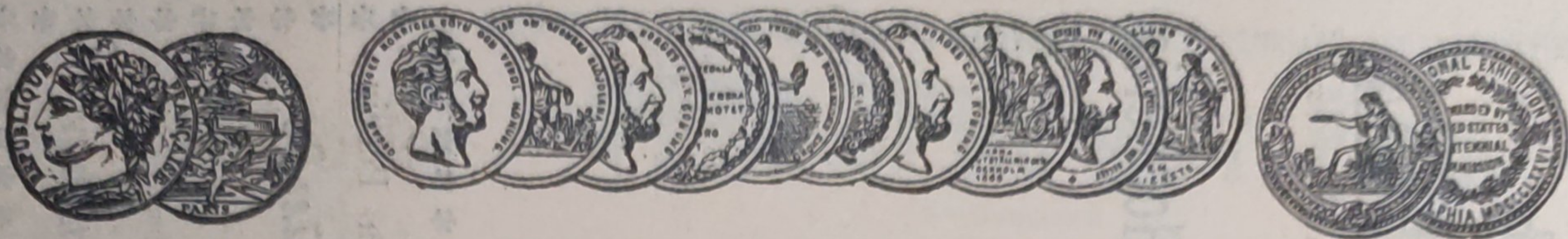
Существуетъ съ 1849 г.



Дѣйствительная дневная производительность нашего станка F № 1 — въ теченіе 10 часовъ 45.000 футовъ, или 19.500 погонн. аршинъ, чисто выстроганн. съ пазомъ и гребнемъ.

Главный представитель для Россіи  
**Робертъ Будайльдъ**  
 МОСКВА,  
 Мясницкая, домъ Гусаксы.  
 Телефона № 687. Инглишия „ЛУЧІНІЛДЪ“.





АКЦИОНЕРНОЕ ОБЩЕСТВО  
МАШИНОСТРОИТЕЛЬНЫХЪ ЗАВОДОВЪ

**І. и К. Г. БОЛИНДЕРА**

ВЪ СТОКГОЛЬМЪ — ШВЕЦІЯ.

Основано въ 1844 году.

**МАШИНЫ**

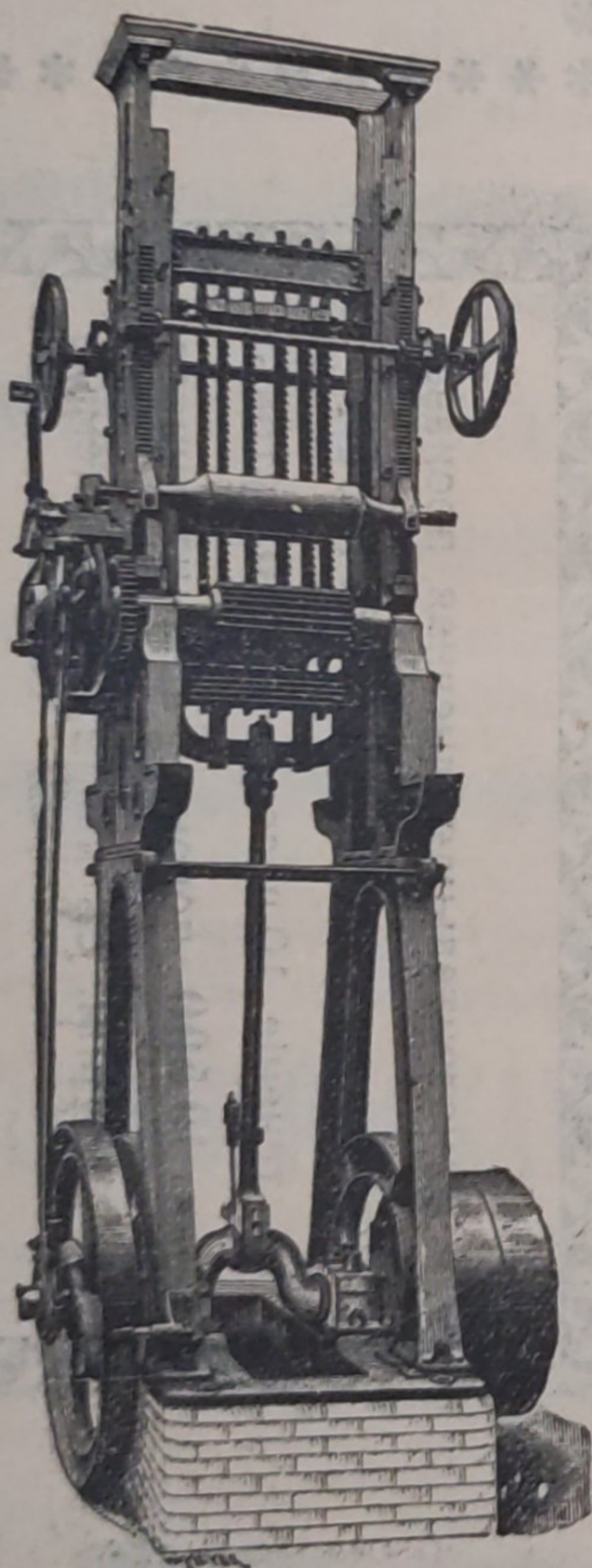
**ДЛЯ ОБРАБОТКИ ДЕРЕВА.**

Строгальные станки новѣйшей конструкции и недостигнутой еще по сіе время производительности изготовляются въ болѣе чѣмъ 30 величинъ. Съ нашимъ строгальнымъ станкомъ № 12 была достигнута производительность въ 100000 футъ или 43000 аршинъ гребня и паза въ теченіе 10 час

Высшая награда «GRAND-PRIX» на всемирной выставкѣ въ Парижѣ 1900 г.

КОНТОРА

въ С.-Петербургѣ — Васил.  
Островъ, 9-я линія, № 4,  
Техническая контора  
Ад. Кьельгрекъ.



Заводъ въ СТОКГОЛЬМЪ — ШВЕЦІЯ.

Остерегаться поддѣлокъ, выдаваемыхъ за производство нашихъ заводовъ!