

ЛѢСОПРОМЫШЛЕННЫЙ ВѢСТНИКЪ.

ЖУРНАЛЪ ЛѢСНОГО ХОЗЯЙСТВА, ЛѢСНОЙ ПРОМЫШЛЕННОСТИ И ТОРГОВЛИ ЛѢСОМЪ.
ВЫХОДИТЬ ЕЖЕНЕДЕЛЬНО.

Подписная цѣна съ доставкой и пересылкой: на годъ—шесть руб-лей и на полгода—четыре рубля; отдѣльные номера по 25 коп.

За напечатаніе объявленій на послѣднихъ страницахъ взимается за одинъ разъ за цѣлую страницу—30 руб., за 1/2 страницы—20 руб., за 1/4 страницы—12 руб., за 1/8 страницы—8 руб. и за отрокъ петита въ 25 буквъ—20 к. При повтореніи дѣлается скидка по особому тарифу Редакціи. За пересылку отдѣльныхъ объявленій, вѣсомъ до 1 лота, взимается по 70 коп. и по 35 коп. за каждый добавочный лотъ, съ каждой сотни экземпляровъ. За перемѣну адреса уплачивается 60 коп.

Подписка принимается въ конторѣ Редакціи и въ извѣстныхъ книжныхъ магазинахъ. Объявленія принимаются въ конторѣ Редакціи и конторахъ объявленій Петербурга и Москвы.

Адресъ Редакціи и Конторы: Москва, Долгоруковская улица, домъ № 42.

Статьи, присылаемыя для напечатанія, могутъ въ случаѣ необходи-ости подвергаться сокращеніямъ и измѣненіямъ. Статьи, присылаемыя безъ обозначенія условій гонорара, считаются безплатными. Статьи, признанныя Редакціей неудобными для напечатанія, сохраняются 3 мѣсяца и возвращаются авторамъ за ихъ счетъ. О присылаемыхъ въ Редакцію по-выхъ книгахъ даются въ журналѣ отзывы или помѣщаются объявленія.

Редакція открыта ежедневно, кромѣ праздничныхъ дней, отъ 11 до 4 часовъ дня. Для личныхъ объясненій редакторъ принимаетъ по суб-ботамъ отъ 6 до 7 час. вечера и по воскресеньямъ отъ 1 до 2-хъ ча-совъ дня.

№ 3.

15-го ЯНВАРЯ.

1904 г.

СОДЕРЖАНІЕ.

Къ вопросу о типахъ. Проф. Г. Ф. Морозовъ.—Ссуды подъ лѣсные товары.—Лѣсоторговый отдѣлъ. Виѣшняя лѣсная торговля Франція за 11 мѣсяцевъ 1903 г.—Вывозная лѣсная торговля Финляндіи за 10 мѣсяцевъ 1903 г.—Торги по чигиринскому лѣсничеству, Кіевской губ.—Торги по радомысльскому лѣсничеству, Кіевской губ.—Торги по куршанскому лѣсничеству, Ковенской губ. С. Б.—Бевснѣжье и лѣсная торговля въ верховьяхъ р. Дибра. Г. Подолякъ.—Новогеоргиевск. И. Г. Янкевичъ.—Цѣны на лѣсъ въ мележской дачѣ, Владимірской губ.—Кременчугъ.—Хроника. Поврежденіе лѣса наваломъ сѣнга. О. О. Гриневичъ.—Американская лѣсная промышленность.—Малоснѣжье и лѣсные операціи въ Костромской губ.—Администрація по дѣламъ Гирша.—Разныя сообщенія.—Пожертвованія въ память М. К. Турскаго.—Справочный отдѣлъ. Предстоящіе торги и поставки.—Объявленія.

Къ вопросу о типахъ ¹⁾.

Прежде, чѣмъ перейти къ продолженію своихъ очерковъ, посвященныхъ вопросу о типахъ, я считаю своимъ долгомъ сдѣлать нѣсколько литературныхъ справокъ и тѣмъ дополнить тѣ литературныя данныя, которыя были мною приведены раньше. Прежде всего, нельзя не обратить вниманія на прекрасную работу И. И. Гуторовича, которая подъ заглавіемъ „Замѣтки сѣвернаго лѣсничаго“ была помѣщена въ „Лѣсномъ Журналѣ“ за 1897 г. (вып. 2). Работая надъ устройствомъ сѣверныхъ лѣсовъ, Гуторовичъ скоро пришелъ къ сознанію неопредѣленности признаковъ, по которымъ обычно характеризуются насажденія; у него явилась тогда мысль положить въ основу при описаніи сѣверныхъ лѣсовъ типы насажденія. Онъ обратилъ вниманіе на народныя названія и вѣрно оцѣнилъ значеніе ихъ. „Народная мудрость, — гово-рятъ Гуторовичъ, —давно уже справилась съ интересо-вавшимъ меня вопросомъ и установила вполнѣ опре-дѣленные типы встрѣчающихся на сѣверѣ насажденій“.

„Занявшись изученіемъ этихъ типовъ, — продолжаетъ уважаемый авторъ, —я замѣтилъ, что классификація

ихъ сдѣлана по почвѣ и по топографическому поло-женію мѣстности“. Подчеркнутыя слова ясно показы-ваютъ, какой истинный и глубокий смыслъ приданъ Гуторовичемъ понятію типа насажденій. Все дальнѣй-шее изложеніе настолько поучительно, что я не могу не привести нѣсколько отрывковъ изъ этой прекрасной статьи. Вотъ, напр.: „насажденіе можетъ быть молодымъ или старымъ, полнымъ или рѣдкимъ, — пишетъ Гуторо-вичъ, —но оно, во всякомъ случаѣ, „боръ“, и это на-званіе достаточно уже характеризуетъ какъ самое насажденіе, такъ и почву, на которой оно произра-стаетъ. Если почва боровая, то со временемъ, конечно, будетъ тамъ сосновое насажденіе, въ данное же время участокъ покрытъ березой. Неужели подобный участокъ, представляющій собою прекрасное боровое мѣсто, дол-женъ быть причисленъ къ лиственнымъ насажденіямъ, непригоднымъ для выращиванія сортиментовъ пиловоч-наго лѣса? Очевидно нѣтъ“.

И далѣе. „При рекогносцировочномъ описаніи сѣ-верныхъ лѣсовъ, которое практикуется нынѣ, класси-фикація лѣсонасажденій по типамъ будетъ самой пра-вильной основой описанія, такъ какъ не отличить борового мѣста отъ холмового только тотъ, кто не желаетъ этого сдѣлать“. Къ этому безусловно спра-ведливому положенію надо добавить, что не только

¹⁾ Продолженіе, — см., „Лѣсопром. Вѣсти.“ за 1903 г. №№ 21, 22, 25 и 26.

при рекогносцировочномъ описаніи лѣсовъ, но даже и при вполнѣ подробномъ выдѣлѣ насажденій, первымъ и основнымъ условіемъ для различеній насажденій останется типъ. Для того, чтобы облегчить съемщикамъ производство описанія по типамъ, Гуторовичъ составилъ перечень слѣдующихъ типичныхъ для сѣверныхъ лѣсовъ насажденій (см. ниже).

Задачею изслѣдователя сѣверныхъ лѣсовъ является выясненіе условій, при которыхъ могутъ быть выращиваемы крупныя сортименты; необходимо приобрести навыкъ для опредѣленія пригодности въ этомъ отношеніи насажденія; на поверхностное впечатлѣніе полагаться нельзя; типы насажденій и въ этомъ специальномъ отношеніи являются лучшей основой, по мнѣнію Гуторовича.

Ставя качества лѣса всецѣло въ зависимость отъ почвы, Гуторовичъ считаетъ составленіе возможно

правильной сѣверной карты первою необходимостью. Поэтому-то онъ и рекомендуетъ такъ горячо пользоваться при описаніи сѣверныхъ лѣсовъ типами насажденій. Данныя о ходѣ роста, по мнѣнію того же автора, должны собираться отдѣльно для каждаго типа насажденія, а не такъ, какъ это дѣлалось въ началѣ. Въ заключеніе Гуторовичъ высказываетъ увѣренность въ томъ, что пока „при описаніи сѣверныхъ лѣсовъ не будетъ примѣняться вышеуказанный способъ классификаціи ихъ по типамъ, до тѣхъ поръ полученныя данныя будутъ неполными и не всегда правильными. Лишь тогда, когда лѣсоустроитель будетъ знать, сколько въ дачѣ есть боровыхъ площадей, ровнядей, холмовыхъ мѣстъ и т. п., и условія роста лѣса на каждой почвѣ будутъ изучены, представится возможнымъ дѣлать какіе-либо выводы, основанные на правильныхъ и взятыхъ изъ дѣйствительности данныхъ“.

| Мѣстныя названія. | Составъ насажденій. | Топографическое положеніе участка. | Почвен. покровъ. | Составъ почвы. | Примѣчанія. |
|-------------------|--|------------------------------------|---|--|--|
| 1. Болото. | Соверш. чистыя или поросшія корявою сосною. | Верховыя, низовыя и равнинныя. | Мхи, клюква, карликовая береза, морошка, костяника, багульникъ. | Торфяная глубокая. | |
| 2. Рада. | Корявая сосна и ель. | Низкое съ уклономъ. | Мхи, клюква и т. д. | То же. | Представляетъ собою болѣе плотное болото. |
| 3. Согра. | Корявая сосна, ель и береза. | То же. | Травянистый. | Перегноная, сырая, мѣстами кочковатая. | Пригодная для сѣнокосенія. |
| 4. Ровнядь. | Ель съ незначительн. примѣсью сосны и березы. | Ровное. | Кукушкинъ ленъ (долгомошникъ), черника. | Подзолъ, подпочва глинистая. | Лѣсъ плохой, увѣшанъ лишайникомъ, пиловочныхъ размѣровъ не достигаетъ. |
| 5. Холмъ. | Ель, иногда съ небольшою примѣсью березы. | Возвышенное, холмистое. | Желтый мохъ, грибы, брусника и рѣже черника. | Сѣрый суглинокъ, подпочва тоже суглинокъ, болѣе плотный. | Лѣсъ прекраснаго качества, гладкоствольный, оболонь тонкая. |
| 6. Логъ. | Ель съ примѣсью березы. | Низкое, логовое. | Травянистый. | Перегноная глубокая; мѣстность кочковатая. | Древесина тяжелая, красная, крупнослойная. Лѣсъ хуже холмоваго. |
| 7. Боръ. | Сосна, иногда съ незначительною примѣсью ели (0.1). | Высокое. | Моховой или травянистый, а иногда мертвый; брусника и голубика. | Песчаная глубокая, сухая, съ мелкими камнями. | Лѣсъ прекраснаго качества. |
| 8. Биль. | Сосна и ель въ разныхъ пропорціяхъ смѣшенія. | Высокое. Мѣстность сухая. | Мхи, брусника и черника, съѣдобные грибы. | Глинистая, цвѣтомъ бѣловатая; въ дождливое время къ ней прилипаетъ нога. | Лѣсъ высокоствольный и гладкоствольный. Если есть примѣсь осины, то сосна часто поражается губкою. |
| 9. Суболоть. | Сосна, иногда съ незначительною примѣсью ели и березы. | Ровное. | Мхи и багульникъ. | Песчаная глубокая, сырая. | Лѣсъ высокоствольный; древесина дряблая и крупнослойная, часто поражена гнилью. |

Въ статьѣ, посвященной техническимъ порокамъ древесины ели и сосны на сѣверѣ, г. Назаровъ („Лѣсной Журналъ“ 1897 г. вып. I) отмѣчаетъ тѣ типы насажденій, которые встрѣчаются въ Шенкурскомъ уѣздѣ, Архангельской губ., и фиксированы народною мудростью въ особой терминологіи. Г. Назаровъ совершенно правъ, что съ точки зрѣнія большей или меньшей пригодности древесины сосны и ели, эти типы не лишены значенія. Что названнымъ авторомъ правильно понимаются типы насажденій, свидѣтельствуется то обстоятельствомъ, что онъ приводитъ ихъ въ связь съ высотой надъ уровнемъ моря и влажностью почвы. Онъ дѣлитъ всѣ типы своего уѣзда на слѣдующія 4 группы: I боры, новины и били, II мшарины, III сурадки,

или рады и IV болота или мхи. Первая группа, или боръ,—понятіе, прилагаемое въ Шенкурскомъ у. къ сосновымъ и еловымъ насажденіямъ въ возвышенной мѣстности,—дѣлится, по Назарову, на слѣд. типы: 1) чистый сосновый боръ — бѣломошникъ, произрастающій на бѣдной песчаной почвѣ; лѣсъ низкосукій и сбѣжистый; 2) сосновый боръ съ примѣсью ели, березы и осины въ разныхъ пропорціяхъ смѣшенія, на почвахъ средней глубины,—лучшій сосновый матеріаль; 3) еловый боръ, чистый или съ примѣсью березы и осины, на мелкой, песчаной, каменистой почвѣ; лучшій еловый матеріаль. Новины, повидимому, переходный типъ, возникающій послѣ сплошной рубки или пожара, въ еловомъ (быть можетъ, и въ сосновомъ) типѣ. Къ мша-

ринамъ относятся еловыя насажденія съ примѣсю березы, на низменныхъ участкахъ, съ сырой, глубокой почвой и толстымъ слоемъ „длиннаго мха“; лѣсъ низкосукій и мелкослойный, со многими пороками. Сурадки—это еловыя насажденія въ еще болѣе низменныхъ мѣстахъ,—переходы къ болоту; лѣсъ корявый. Последнее мѣсто занимаютъ сосновыя насажденія по моховымъ болотамъ.

Въ общемъ описаніи Неленско-коковинской удѣльной лѣсной дачи, Вельскаго удѣльнаго округа, ¹⁾ мы опять находимъ приложеніе идеи типовъ къ устройству сѣвернаго лѣса. Составители этого описанія различаютъ: 1) чистые сосновые боры съ самою незначительною примѣсю ели въ видѣ чахлаго подлѣска на сухой песчаной почвѣ; 2) смѣшанныя насажденія сосны съ елью на свѣжихъ песчаныхъ почвахъ; 3) смѣшанныя насажденія сосны съ елью и березы по сырой или мокрой торфяной почвѣ; 4) чистыя сосновыя насажденія на заболотившихся почвахъ и, наконецъ, 5) карликовая сосна по болоту.

Особенно выдающійся интересъ представляютъ собою работы Д. М. Кравчинскаго. При новомъ лѣсоустройствѣ Лисинской дачи въ 1896 г. имъ было положено въ основаніе дѣленіе дачи на типы, а затѣмъ въ статьѣ, помѣщенной въ „Лѣсопромышленномъ Вѣстникѣ“, уважаемымъ авторомъ поднятъ вопросъ о необходимости считаться съ типами насажденій въ общей формѣ. Въ этой замѣчательной замѣткѣ такъ же, какъ Гуторовичемъ для сѣверныхъ лѣсовъ, указано на частный характеръ тѣхъ признаковъ, по которымъ выдѣляются насажденія въ лѣсоводствѣ, на отсутствіе такого, за которымъ можно было бы признать роль объединяющаго цѣлую массу насажденій въ болѣе обширную и однородную группу и, наконецъ, на то, что составъ насажденій, которымъ пользовались, какъ общимъ признакомъ, никоимъ образомъ не можетъ служить въ качествѣ объединяющаго начала.

Здѣсь же указано было на то, что условія мѣстоположеній, почва и грунтъ—вотъ тотъ общій признакъ, который долженъ объединять въ одно цѣлое громадную совокупность насажденій, различающихся между собою по частнымъ, не столь существеннымъ признакамъ. Положивъ въ основу почвенно-грунтовыя условія, легко было придти, какъ это и сдѣлалъ Д. М. Кравчинскій, къ различенію постоянныхъ, или основныхъ типовъ отъ переходныхъ, или временныхъ,—результатъ временной смѣны породъ, благодаря сплошно лѣсосѣчной системѣ рубокъ. Д. М. Кравчинскій, какъ извѣстно, различаетъ для Лисинской дачи слѣдующіе типы насажденій: 1) ель по суходолу, на суглинкахъ, 2) сосна по мокрымъ почвамъ, 3) сосна по болоту, 4) береза по болоту и 5) береза по суходолу,—временный типъ, возникающій на сплошныхъ лѣсосѣкахъ въ еловомъ типѣ.

Г. Морозовъ.

(Продолженіе слѣдуетъ.)

Ссуды подѣ лѣсные товары.

Въ заинтересованныхъ лѣсопромышленныхъ кругахъ много разговоровъ о проектѣ выдачи ссудъ подѣ различного рода лѣсные матеріалы. Имѣются основанія предполагать, что проектъ этотъ, долженствующій облегчить торговые обороты въ лѣсномъ промыслѣ, будетъ осуществленъ органами государственнаго банка. По этому поводу въ „Торг. Пром. Газ.“ отмѣчаются слѣдующія обстоятельства, которыми въ особенности вызывается надобность въ ссудахъ подѣ лѣсные товары на одномъ изъ главныхъ нашихъ рынковъ—въ бассейнѣ Днѣпра.

Сѣверо-западные губерніи отправляютъ къ мѣстамъ сбыта свои лѣсныя богатства или сплавомъ по Днѣпру и его притокамъ, или рельсовыми путями. Оба эти пути приводятъ полѣсскій лѣсъ въ низовыя днѣпровскія губерніи и въ южный горнопромышленный районъ. Природа лѣснаго дѣла такова, что добыча на промыслахъ производится всегда почти лишь въ зимніе мѣсяцы, когда функционируетъ санный путь. Такимъ образомъ, весь капиталъ, потребный для данной лѣсопромышленной операціи, обязательно долженъ быть израсходованъ въ сравнительно короткій періодъ времени. Выручка же за выдѣланный товаръ, наоборотъ, въ одномъ случаѣ сильно замедляется, въ другомъ—совсѣмъ невозможна. Дѣло въ слѣдующемъ. Лѣсопромышленники, сплавающие лѣсныя издѣлія по днѣпровской системѣ, силою вещей попадаютъ на низовыхъ днѣпровскихъ пристаняхъ, т. е. на мѣстахъ сбыта, въ самыя неопредѣленные условія. Сплавленному лѣсу нѣтъ возврата; волей-неволей, пригнанный сплавомъ лѣсъ долженъ быть распроданъ и на многихъ пристаняхъ непременно до прекращенія навигаціи. Единъ лишь Херсонъ имѣетъ безопасный затонъ, ибо въ „Копшевую“ можно заводить плоты на зиму. Другія днѣпровскія пристани, въ особенности Екатеринославъ, обезпеченныхъ затоновъ для зимней стоянки плотовъ не имѣютъ. Такимъ образомъ, лѣсопромышленникъ вынужденъ реализовать свой караванъ во что бы то ни стало. Между тѣмъ, условія, обыкновенно являющіяся базисомъ для всякаго товарнаго сбыта, въ днѣпровской лѣсопромышленности представляются, по меньшей мѣрѣ, своеобразно. Нѣтъ на Днѣпрѣ лѣсопромышленныхъ сѣздовъ, гдѣ бы періодически точно выяснились размѣры заготовокъ въ данный годъ. Нѣтъ никакой нормировки въ производствѣ лѣсныхъ товаровъ. Нѣтъ органа, въ которомъ были бы сосредоточены свѣдѣнія, хотя бы приблизительныя, объ ожидаемомъ спросѣ на лѣсъ въ потребительныхъ районахъ. Нѣтъ бюро, гдѣ бы лѣсопромышленникъ получилъ свѣдѣнія о степени кредитоспособности южно-русскихъ лѣсоторговцевъ. Нѣтъ положительно ничего регулирующаго лѣсную торговлю; даже присяжныхъ или, вообще, независимыхъ бракеровъ нѣтъ въ низовыхъ лѣсныхъ портахъ. Поэтому каждый лѣсопромышленникъ направляетъ свой караванъ „на низъ“ гадательно, считывая на слѣпую фортуна.

И вотъ, благополучно минуя всякія Сциллы и Ха-

¹⁾ Составлено въ 1893 г., издано въ 1895 г. Глав. Упр. Удѣловъ.

рибды, караванъ плотовъ причалилъ къ мѣсту назначенія, въ Кременчугѣ, либо въ Екатеринославѣ, либо въ Херсонѣ. Южно-русскій лѣсоторговецъ медлитъ закупками,—онъ выжидаетъ. Онъ медлитъ и выжидаетъ, во-первыхъ, потому, что весною и въ началѣ лѣта его прошлогодніе запасы еще не истощены; во-вторыхъ, потому, что онъ желаетъ подождать, пока весь плотовый днѣпровскій караванъ прибудетъ, чтобы имѣть возможность опредѣлить размѣры предложенія лѣса и, соотвѣтственно этому опредѣленію, строить соображенія о цѣнахъ. Ему, низовому днѣпровскому лѣсоторговцу, необходимо повременить закупками, пока ясно опредѣлится будущій урожай хлѣбовъ, являющійся въ Россіи главнымъ факторомъ всей торгово-экономической жизни. Онъ выжидаетъ, наконецъ, потому, что пригнанный сплавомъ лѣсъ обратно не уйдетъ, что ему очень хорошо извѣстно. Къ тому же денегъ у него весною или къ началу лѣта нѣтъ... Его капиталы находятся въ товарѣ и открытыхъ счетахъ; обѣ эти статьи актива, при всей ихъ несомнѣнной цѣнности, быстрой реализаціи не поддаются. Остается южно-русскому лѣсоторговцу одно—выжидать.

Но не можетъ ожидать такъ называемый торышній лѣсопромышленникъ, прибывшій съ своимъ лѣсомъ съ верховьевъ,—„съ горы“, по малороссійскому нарѣчію. Стоянка плотовъ на причалахъ въ нашихъ низовыхъ приставяхъ, гдѣ нѣтъ никакихъ техническихъ приспособленій, и дорога, и небезопасна. Затѣмъ растутъ проценты на затраченный капиталъ. А капиталы эти немалые. Днѣпровскій ежегодный сплавъ долженъ быть оцѣненъ, въ среднемъ, въ 10—12 милліоновъ рублей. Каждому лѣсопромышленнику крайне важно выяснить, какъ можно раньше, положеніе рынка. При томъ многимъ сплавщикамъ расторгнуться необходимо пораньше, ибо на плечахъ сроки, платежи по лѣсорубочнымъ договорамъ, по вексельнымъ и инымъ обязательствамъ. Хочется расторгнуться еще и потому, что и лѣсопромышленникъ находится въ такомъ же тревожномъ или блаженномъ невѣдѣніи относительно размѣровъ каравана. Кто его знаетъ, можетъ быть, плотовъ много, а потому слѣдуетъ расторгнуться прежде, чѣмъ цѣны упадутъ подъ вліяніемъ большого предложенія. Промышленникъ торопится распродажей, ибо и безъ того его пребываніе на низу затягивается мѣсяцами, когда и семья и домашнія дѣла оставлены безъ призора,—словомъ, имѣется масса экономическихъ и психическихъ причинъ, по которымъ промышленникъ всѣми силами старается какъ можно быстрее закончить свою кампанію.

На почвѣ этихъ обстоятельствъ созданы всѣ аномаліи, совокупность которыхъ называется днѣпровскою лѣсною торговлею. Создаются лѣсоторговья фирмы безъ всякаго прошлаго или, что еще хуже, съ сомнительнымъ прошлымъ. Открываются кредиты, о размѣрахъ коихъ не имѣетъ понятія ни одна отрасль торговли. Цѣны на товаръ колеблются съ такою силою, что быстрое обогащеніе и неожиданное разореніе одинаково возможны. Когда лѣсоторговцы несговорчивы и

предлагаютъ низкія цѣны, тогда лѣсопромышленники, во избѣжаніе грозящей имъ бѣды, предлагаютъ маленькимъ торговцамъ, вышедшимъ въ торговые люди изъ приказчиковъ, составлять компанію, помогаютъ создавать новую фирму. Этой новоиспеченной фирмѣ отпускаютъ лѣсной товаръ большими партіями, конечно въ кредитъ: нѣтъ же у нея наличныхъ. Новая фирма, признательная за оказанный кредитъ, за цѣною уже не постоитъ, признаетъ за благо всякія цѣны и условія благодѣтелей. Промышленникъ разсуждаетъ такъ: все равно, вѣдь, и старый лѣсоторговецъ наличными не платитъ, а рассчитывается векселями. Основные капиталы и существующихъ, старыхъ фирмъ довольно проблематичны. Только и видишь, что живутъ онѣ на широкую ногу и забяраютъ сотни тысячъ въ кредитъ; а тутъ еще зазнаются, цѣны хорошихъ не даютъ. Не лучше ли составить новыя фирмы изъ людей маленькихъ, хорошо изучившихъ за время ихъ службы лѣсоторговое дѣло. Личные ихъ расходы невелики, накладные расходы они сократятъ до крайности и будутъ въ состояніи, поэтому, заплатить хорошія цѣны. Нѣтъ у нихъ, правда, основныхъ капиталовъ, но зато вы и увѣрены, что дефицитовъ у нихъ нѣтъ, чего вы не можете сказать про существующія фирмы. Жирировать векселя все равно нужно, кто бы ни былъ ихъ датель. По дорогой ли, по дешевой процентной нормѣ,—реализовать портфель въ Минскѣ, Могилевѣ или Гомелѣ будетъ возможно. А между тѣмъ, все-таки вы возвращаетесь домой съ прибылями,—на векселяхъ, правда—и ваше торговово-промышленное колесо продолжаетъ дальше вертѣться.

Весь вопросъ только, въ какую сторону? Большею частью, въ сторону разоренія. Созданный указаннымъ, очевидно, искусственнымъ способомъ сбытъ лѣсныхъ товаровъ приноситъ вредные плоды. Увеличивается производство, которое создаетъ необходимость въ новыхъ искусственныхъ способахъ сбыта. Вредная конкуренція убиваетъ всѣ здоровыя побѣги торговли, вчерашнія фирмы лопаются, какъ мыльные пузыри,—и лѣсопромышленникъ, получающій протесты вмѣсто платежей по векселямъ, разоряется въ конецъ. Вотъ всѣ эти темныя стороны днѣпровской лѣсной торговли должны исчезнуть подъ вліяніемъ правильно организованныхъ банковскихъ ссудъ подъ лѣсные товары.

Лѣсоторговый отдѣлъ.

Внѣшняя лѣсная торговля Франціи за 11 мѣсяцевъ 1903 г.

Цѣнность французскаго ввоза лѣсныхъ товаровъ и издѣлій изъ дерева за 11 мѣсяцевъ 1903 г., въ сравненіи съ предыдущими четырьмя годами, опредѣляется въ тысячахъ франковъ слѣдующими цифрами:

| | 1903 г. | 1902 г. | 1901 г. | 1900 г. | 1899 г. |
|------------------------------|------------------|---------|---------|---------|---------|
| | Тысячъ франковъ. | | | | |
| Строительнаго лѣса | 110.809 | 117.458 | 118.671 | 119.113 | 110.730 |
| Кленки | 24.002 | 28.900 | 33.869 | 30.156 | 20.602 |
| Мебельнаго и пр. по- | | | | | |
| дѣлочнаго лѣса | 8.321 | 7.771 | 8.105 | 9.762 | 7.788 |
| Древеснаго угля | 643 | 806 | 919 | 499 | 420 |

| | | | | | |
|--|--------|--------|--------|--------|--------|
| Красильнаго дерева | 10.104 | 9.388 | 7.054 | 11.001 | 10.688 |
| Смоля тропическихъ | 5.401 | 4.060 | 4.854 | 4.897 | 5.460 |
| Гумми и камеди | 8.282 | 10.710 | 7.796 | 6.759 | 6.013 |
| Древесно - бумажной массы (целлюлозы) | 43.666 | 43.966 | 43.279 | 41.691 | 34.842 |
| Мебели и пр. издѣлій изъ дерева | 11.721 | 11.582 | 11.258 | 10.937 | 9.081 |

Сравнительно съ 1902 годомъ, въ истекшемъ году обороты съ лѣсомъ сильно сократились; такъ, привозъ строительнаго лѣса уменьшился на 6.649.000 франк., или на 5%, и клепки на 4.898.000 франк., или на 15%; поступленіе мебельнаго и пр. подѣлочнаго матеріала увеличилось всего на 550.000 франк., или 7% и красильныхъ деревьевъ на 626.000 фр., или 6%; изъ другихъ товаровъ крупное сокращеніе оборотовъ дали гумми и камеди,—на 2.428.000 фр.; по остальнымъ же статьямъ измѣненія сравнительно незначительныя.

Цѣнность вывоза товаровъ изъ Франціи за тотъ же періодъ времени, по сравненію съ предыдущими 4-мя годами, выражается въ слѣдующихъ данныхъ:

| | 1903 г. | 1902 г. | 1901 г. | 1900 г. | 1899 г. |
|--|---------|---------|---------|---------|---------|
| Тысячь франковъ. | | | | | |
| Строительнаго лѣса | 19.661 | 16.472 | 16.620 | 13.857 | 12.379 |
| Подѣлочнаго и пр. лѣса | 29.352 | 26.643 | 27.976 | 31.606 | 29.755 |
| Дубильнаго корья | 3.569 | 4.076 | 4.085 | 4.143 | 4.810 |
| Канифоли и пр. смоляныхъ продуктовъ | 3.214 | 3.960 | 2.009 | 1.943 | 1.504 |
| Экстракта красил. дерева | 10.949 | 12.325 | 10.664 | 10.953 | 14.324 |
| Древесно-бумажной массы | 38.237 | 33.684 | 29.204 | 29.216 | 31.137 |
| Корзиночныхъ издѣлій | 5.431 | 5.683 | 4.917 | 5.086 | 4.965 |
| Мебели и пр. издѣлій изъ дерева | 28.804 | 27.259 | 26.353 | 27.697 | 28.555 |
| Пробки обдѣланной | 3.816 | 3.410 | 3.725 | 3.529 | 4.558 |

Въ общемъ вывозъ вышепоименованныхъ товаровъ опредѣляется въ 143.033.000 франк., тогда какъ въ 1902 г. онъ составлялъ всего 133.512.000 фр., т.-е. прошлогодній вывозъ поднялся на 7%. Въ частности, отпускъ строительнаго лѣса возросъ на 3.189.000 франковъ, или 19%, подѣлочнаго лѣса на 2.709.000 фр., или 10%; значительно увеличился также вывозъ целлюлозы—на 4.553.000 фр., или на 13%, а также мебели и пр. издѣлій изъ дерева. Съ другой стороны, подвергся сокращенію отпускъ красильнаго экстракта, дубильнаго корья, смоляныхъ продуктовъ и корзиночныхъ издѣлій.

Вывозная лѣсная торговля Финляндіи за 10 мѣсяцевъ 1903 г.

Вывозъ лѣсныхъ товаровъ изъ Финляндіи за десять мѣсяцевъ (январь—октябрь) истекшаго года, по сравненію съ соответствующимъ періодомъ предыдущихъ двухъ лѣтъ, опредѣляется слѣдующими цифрами:

| | 1903 г. | 1902 г. | 1901 г. |
|---|-----------|-----------|-----------|
| К у б и ч . м е т р о в ѣ . | | | |
| Пиленый лѣсъ сосн. и еловый не короче 2 метровъ: | | | |
| Планки | 329.641 | 360.357 | 376.603 |
| Баттенсы | 679.450 | 861.945 | 811.753 |
| Доски | 1.055.767 | 1.149.421 | 1.161.063 |
| Круглый лѣсъ сосновый и еловый не короче 2 метровъ | 163.813 | 142.511 | 248.266 |
| Рудничныя подпорки | 1.082.329 | 870.123 | 1.718.165 |
| Дрова | 888.466 | 863.664 | 1.023.977 |
| Древесная и бумажная масса, тонны | 49.507 | 47.660 | 64.061 |
| Деготь, гектолитры | 81.443 | 84.549 | 70.353 |

Торги по чигиринскому лѣсничеству, Кіевской губерніи.

Въ чигиринскомъ полицейскомъ управленіи 19 августа 1903 года было предъявлено къ торгамъ изъ матронинской казенной дачи, смѣты 1903 года: 146 дѣлянокъ сплошной рубки листовнаго лѣса (дубъ, грабъ, липа, кленъ и др.), площадью 150,9 дес., оцѣнкою 56.770 р., и 5 участковъ въ 36,26 дес., для выборочной рубки, съ учетомъ по нимъ, 378 перестойныхъ заклеименныхъ дубовыхъ деревьевъ, оцѣнкою 805 р., а всего лѣса было предложено къ торгамъ на сумму 57.575 руб.

На торгахъ продано 45-ти лицамъ 122 дѣлянки сплошной рубки, площадью 114,61 дес., оцѣнкою 49.761 р., за 72.846 р., т.-е. съ надбавкою 46,4% сверхъ оцѣнки.

Средняя продажная цѣна одной десятины лѣса опредѣлилась въ 635 р. 65 к. (518 р.—въ 1902 г.).

Покупателями явились: 1) земледѣлецъ Цвѣтнянской колоніи, Волько Шолковъ, купившій 9 дѣлянокъ, площ. 9,21 дес., оцѣн. 5.185 р., за 8.450 руб.; 2) жит. с. Цвѣтной, Афанасій Лехонъ—10 дѣлянокъ, площ. 9,02 дес., оцѣн. 4.531 р., за 7.434 руб.; 3) жит. г. Чигирина, Лейба Розенфельдъ—8 дѣлянокъ, площ. 7,9 дес., оцѣн. 3.628 р., за 5.513 руб.; 4) чигиринскій купеческій сынъ Мендель Богуславскій—8 дѣлянокъ, площ. 6,96 дес., оцѣн. 2.797 р., за 4.080 руб.; 5) жит. г. Чигирина, Аронъ Розенфельдъ—7 дѣлянокъ, площ. 6,98 дес., оцѣн. 2.814 р., за 3.740 руб.; 6) жит. г. Чигирина, Іосъ Верховскій—6 дѣлянокъ, площ. 5,48 дес., оцѣн. 2.500 р., за 3.108 руб.; 7) жит. г. Чигирина, Гершка Сатановскій—4 дѣлянки, площ. 4,04 дес., оцѣн. 1.905 р., за 2.650 руб.; 8) жит. г. Чигирина, Генеся Толчинская—5 дѣлянокъ, площ. 4,38 дес., оцѣн. 1.767 р., за 2.555 руб.; 9) жит. г. Черкассы, Янкель Бѣлаховскій—5 дѣлянокъ, площ. 4,9 дес., оцѣн. 1.639 р., за 2.457 руб.; 10) жит. г. Чигирина, Эстфиръ Роздольская—5 дѣлянокъ, площ. 4,39 дес., оцѣн. 1.697 р., за 2.359 руб.; 11) жит. г. Чигирина, Ицко Бѣлостоцкій—3 дѣлянки, площ. 3 дес., оцѣн. 1.220 р., за 2.169 руб.; 12) жит. с. Полудневки, Павелъ Даниловъ Стукало—3 дѣлянки, площ. 3 д., оцѣн. 1.304 р., за 2.062 руб.; 13) жит. того же села Кононъ Науменко—5 дѣлянокъ, площ. 4,1 дес., оцѣн. 1.800 р., за 2.082 руб.; 14) жит. г. Чигирина, Янкель Лоркисъ—3 дѣлянки, площ. 3 дес., оцѣн. 1.220 р., за 1.963 руб.; 15) жит. г. Чигирина, Мошко Толчинскій—3 дѣлянки, площ. 3,01 дес., оцѣн. 1.175 р., за 1.888 руб.; 16) жит. г. Чигирина, Нахманъ Бѣлоблоцкій—3 дѣлянки, площ. 3 дес., оцѣн. 1.142 р., за 1.536 руб.; 17) жит. того же города, Рывка Розенфельдъ—3 дѣлянки, площ. 2,88 дес., оцѣн. 918 р., за 1.215 р.; 18) жит. того же гор., Мордко Брайловскій—2 дѣлянки, площ. 2 дес., оцѣн. 830 р., за 1.208 руб.; 19) жит. того же гор., Мошко Лоркисъ—2 дѣлянки, площ. 1,92 дес., оцѣн. 731 р., за 1.213 руб., и 20) жит. того же города, Лейба Зборскій—2 дѣлянки, площ. 1,96 дес., оцѣн. 707 р., за 1.160 руб.

Торги по радомысльскому лѣсничеству, Мѣвеной губерніи.

Въ радомысльскомъ полицейскомъ управленіи 13 октября 1903 года было предъявлено къ торгамъ изъ казенныхъ дачъ слободской, лазаревско-юроевской и рожевской, смѣты 1903 года, 79 дѣлянокъ сплошной рубки смѣшаннаго лѣса (сосна, дубъ, береза, осина, грабъ, кленъ и др.), площадью 103,00 дес., оцѣн. 32.517 р.

На торгахъ продано 35-ти лицамъ 76 дѣлянокъ, площадью 99,00 дес., оцѣн. 30.533 р., за 64.343 руб., т.-е. съ надбавкою 110,7% сверхъ оцѣнки. Средняя продажная цѣна одной десятины сплошной рубки смѣшаннаго лѣса опредѣлилась въ 646 р.

Лѣсъ купили: 1) Кунецъ Мордко Виленскій—въ рожевской дачѣ 11 дѣлянокъ, площ. 11,00 дес., оцѣн. 4.125 р., за 8.899 руб.; 2) Мордко Бородянский—тамъ же 8 дѣлянокъ, площ. 11,40 дес., оцѣн. 2.533 р., за 6.688 руб., т.-е. съ надбавкою 164%; 3) Нута Гофманъ—тамъ же 5 дѣлянокъ, площ. 5,7 дес., оцѣн. 3.015 р., за 6.216 руб., т.-е. съ надбавкою 105%; 4) Мееръ Линавровскій—тамъ же 5 дѣлянокъ, площ. 9,00 дес., оцѣн. 1.905 р., за 4.247 руб., т.-е. съ надбавкою 102%; 5) Гершка Янкелевичъ—тамъ же 5 дѣлянокъ, площ. 3,00 дес., оцѣн. 1.770 р., за 4.020 р.; 6) Янкель Хазаповскій—въ рожевской дачѣ 1 дѣлянку, площ. 2,00 дес., оцѣн. 1.100 р., за 2.769 руб., т.-е. съ надбавкою 151,7%; 7) Гитли Хазаповская—тамъ же 1 дѣлянку, площ. 2,12 дес., оцѣн. 1.200 р., за 2.709 руб., т.-е. съ надбавкою 125,7%; 8) Нухимъ Смерденко—въ лазаревско-юроевской дачѣ 3 дѣлянки, площ. 7,14 дес., оцѣн. 1.700 р., за 2.596 руб.; 9) Мееръ Мучникъ—въ рожевской дачѣ 3 дѣлянки, площ. 4,00 дес., оцѣн. 825 р., за 2.350 руб., т.-е. съ надбавкою 184,0%; 10) Лейзоръ Халемскій—въ рожевской дачѣ 4 дѣлянки, площ. 5,00 дес., оцѣн. 800 р., за 2.120 руб., т.-е. съ надбавкою 165%; 11) Берко Потѣевскій—въ лазар.-юроевской дачѣ 2 дѣлянки, площ. 3,00 дес., оцѣн. 1.300 р., за 1.818 руб.; 12) Юсь Житникъ—въ рожевской дачѣ 2 дѣлянки, площ. 4,70 дес., оцѣн. 1.055 р., за 1.728 руб.; 13) Василий Ольховскій—тамъ же 1 дѣлянку, площ. 1,10 дес., оцѣн. 720 р., за 1.708 руб., т.-е. съ надбавкою 137%; 14) Волько Матушенко—тамъ же 1 дѣлянку, площ. 1,01 д., оцѣн. 545 р., за 1.332 руб., т.-е. съ надбавкою 144,4%; 15) Арія Лейба Шенкаръ—тамъ же 1 дѣлянку, площ. 1,0 дес., оцѣн. 555 р., за 1.317 руб., т.-е. съ надбавкою 155,0%; 16) Борухъ Вѣльковскій—тамъ же 1 дѣлянку, площ. 0,00 дес., оцѣн. 365 р., за 1.260 руб., т.-е. съ надбавкою 245%; 17) баронъ Сергій Петровичъ фонъ-Медемъ—тамъ же 2 дѣлянки, площ. 1,41 дес., оцѣн. 510 р., за 1.210 р., т.-е. съ надбавкою 137%; 18) Юдко Зейманъ и Дувидъ Рахваргеръ—тамъ же 2 дѣлянки, площ. 1,04 дес., оцѣн. 586 р., за 1.625 руб., т.-е. съ надбавкою 177,0%; 19) Аврумъ Кропивскій—въ слободской дачѣ 2 дѣлянки, площ. 2,07 дес., оцѣн. 630 р., за 1.045 руб.; 20) Юдка Сивакъ—тамъ же 2 дѣлянки, площ. 2,48 дес., оцѣн. 529 р., за 1.002 руб. и 21) Лейба Барманъ—въ лазаревско-юроевской дачѣ 1 дѣлянку, площ. 1,0 д., оцѣн. 630 р., за 915 руб.

Торги по куршанскому лѣсничеству, Ковенской губерніи.

На торгахъ, произведенныхъ 23 октября въ векшнянскомъ волост. правленіи, изъ векшнянской, кегрово-векшнянской, пуревской, попелянской, окмянской, алькшинской и ново-жагорской казенныхъ дачъ предлагалось къ продажѣ 100 дѣлянокъ, площ. 50 дес. 2145 кв. саж. и 2 участка для рубки съ учетомъ по нимъ 366 разнородныхъ деревьевъ, на общую сумму 13.967 р. На торгахъ продано 92 дѣлянки сплошной рубки смѣшаннаго лѣса (сосна, ель, береза, осина, ольха), площ. 46,00 дес., оцѣн. 12.840 р., за 17.946 р. 98 к., т.-е. съ надбавкою 39,0% сверхъ оцѣнки.

Средняя продажная цѣна одной десятины лѣса по лѣсничеству опредѣлилась въ 386 р., а такая же цѣна—по дачамъ: векшнянской—286 р., кегрово-векшнянской—327 р. 50 к., пуревской—452 р. 30 к., попелянской—374 р., окмянской—217 р., алькшинской—887 р. 52 к. (продана была дѣл. въ 960 кв. саж., сосноваго лѣса за 355 р.) и ново-жагорской—520 р. 80 к. (продано дѣл., площ. 1000 кв. саж., за 217 р.).

Свѣдѣній о покупателяхъ не имѣется.

С. Б.

Безснѣжье и лѣсная торговля въ верховьяхъ Днѣпра.

Благодаря хорошему урожаю на югѣ въ прошломъ 1903 г., южные лѣсопромышленники торговали лѣсными матеріалами бойко, на лѣсопильныхъ заводахъ и складахъ осталось въ запасѣ незначительное количество бревенника и пиленнаго товара. Имѣя это въ виду, горышніе лѣсопромышленники, доставляющіе на югъ бревенникъ, предполагали, что въ сплавную кампанію 1904 года будетъ большое требованіе на бревна и цѣны на нихъ поднимутся на 20—25%; поэтому они купили очень много лѣсовъ казенныхъ и частновладѣльческихъ по высокимъ цѣнамъ и дѣлали весьма значительныя заготовки къ будущей навигаціи. Вмѣстѣ съ тѣмъ у всѣхъ явилась увѣренность, что въ 1904 г. окажется очень большой приплавъ бревенника, а это въ свою очередь возбуждаетъ опасеніе, что ко времени запродажъ южнымъ лѣсопромышленникамъ дѣла съ бревенникомъ могутъ ослабѣть, какъ то было и въ 1903 году.

Южные лѣсозаводчики и лѣсопромышленники, узнавъ отъ комиссіонеровъ, что въ верхахъ идутъ усиленныя заготовки къ сплаву, и что закуплено очень много лѣса, стали воздерживаться отъ покупки по повышеннымъ цѣнамъ, откладывая дѣло до гомельской ярмарки въ надеждѣ, что на этой ярмаркѣ будетъ много предложеній и имъ удастся купить бревенъ по недорогимъ цѣнамъ и на льготныхъ условіяхъ расчета.

Въ верховьяхъ Днѣпра и его притоковъ до января было очень мало снѣга, и саннаго пути не открывалось, вслѣдствіе чего на лѣсныя пристани къ январю ничего не вывезено, тогда какъ въ другіе годы обыкновенно къ этому времени всегда вывозилось около $\frac{1}{4}$ всего количества бревенъ, сплаваемыхъ первымъ сплавомъ, чѣмъ и опредѣлялось общее количество перваго сплава. При такомъ положеніи лѣсо обнаружилось, что сплавъ первой навигаціи 1904 года будетъ гораздо меньше

предполагавшагося. Поэтому южнымъ лѣсопромышленникамъ пришлось на ярмаркѣ разочароваться и подчиниться сложившемуся устойчивому настроенію: они стали совершать сдѣлки и по повышеннымъ цѣнамъ. Горышніе же лѣсопромышленники воздерживаются отъ контрактныхъ сдѣлокъ, зная, что предполагаемый большой сплавъ останется лишь на бумагѣ. Купленныхъ лѣсовъ много не вывезешь, хотя бы и была съ января санная дорога, потому что вошки вошли въ соглашеніе не возить лѣсъ по обычно существующимъ цѣнамъ, и придется платить имъ чуть ли не вдвое дороже.

Въ Гомелѣ ярмарка пройдетъ тихо, многія сдѣлки будутъ отложены до кievскихъ контрактовъ, въ февралѣ, ибо къ тому времени выяснится количество сплава и опредѣлятся правильныя цѣны на лѣсъ. Предположенія горышнихъ лѣсопромышленниковъ безусловно оправдаются: вслѣдствіе нынѣшняго безснѣжія рыночныя цѣны на бревенникъ поднимутся.

Надо однако замѣтить, что хотя цѣны на бревенникъ будущаго сплава и повысятся, но безснѣжье тѣмъ не менѣе очень скверно отразится въ этомъ году на лѣсопромышленности, а тѣмъ болѣе неблагоприятно скажется оно на положеніи горышняго лѣсопромышленника; радужныя его надежды не оправдаются: если онъ и продастъ бревно на 30—40 копѣекъ дороже, то ему придется отдать эти деньги вошки; кромѣ того, всего купленнаго для годичной операціи онъ не вывезетъ, и придется оставить лѣсъ къ другому году, а это сопряжено съ большимъ рискомъ и массою непредвидимыхъ расходовъ.

У горышнихъ лѣсопромышленниковъ есть предположеніе заняться лѣтнымъ сплавомъ, но это пока лишь мечта. Если лѣтомъ будетъ держаться въ рѣкахъ высокій уровень воды и будетъ хорошая погода, то предположеніе это осуществимо, но лѣтній сплавъ все-таки не то, что весенній: вывозка стоитъ гораздо дороже зимней, при чемъ все-таки самого цѣннаго лѣса—толстаго и длиннаго—не вывезешь на колесахъ; весь лѣсъ придется рѣзать на 9-аршинный кряжъ, а если рѣзать 18 арш. бревна на 9-аршинныя, то при этомъ теряется до 30% стоимости длинномѣра, потому что изъ длинныхъ бревенъ южные лѣсопромышленники выполняютъ всевозможныя заказы, а изъ 9-аршинныхъ пилятся однѣ доски и шелевки. Кромѣ того лѣсъ лѣтняго сплава не можетъ быть доставленъ на главные сбыточные рынки: Кременчугъ, Екатеринославъ и Херсонъ, а надо продавать его на ближайшихъ пунктахъ, откуда онъ сбывается тоже на югъ уже въ видѣ пиленнаго товара, по желѣзной дорогѣ, а желѣзнодорожный тарифъ не можетъ конкурировать съ дешевою доставкой водой въ плотахъ.

Поэтому всѣ лѣсопромышленники съ нетерпѣніемъ ожидаютъ санной дороги, а ее все нѣтъ и нѣтъ. Ужъ и мужичку вошки надоѣло сидѣть безъ дѣла, и лошаденки его уже поправились и отдохнули отъ полевыхъ работъ. Когда же будетъ, наконецъ, санный путь? Это очень тревожный нынѣ вопросъ.

Г. Подолякъ.

Новогеоргіевскъ.

Нѣкоторое время тому назадъ мы сообщили, что сильнымъ пожаромъ, происшедшимъ въ ночь на 14 сентября, уничтоженъ до основанія находящійся здѣсь лѣсопильный заводъ г. Попова. Подвергшись затѣмъ капитальному ремонту, заводъ г. Попова недавно возобновилъ свою дѣятельность, при чемъ, несмотря на нѣкоторыя усовершенствованія, введенныя во время перестройки этой лѣсопильни, производительность ея осталась та же, что и прежде. Помимо лѣсопильни г. Попова, здѣсь функционируетъ въ настоящее время еще два небольшихъ лѣсопильныхъ завода, расположенныхъ далеко за городомъ на правомъ берегу Днѣпра. Всѣ три мѣстныя лѣсопильни приводятся въ движеніе паровыми двигателями самой примитивной конструкции, при чемъ каждая лѣсопильня снабжена одною циркулярною пилой и двумя рамными станками, распиливающими около 400 девятиаршинныхъ колодь въ сутки. Кромѣ того на каждой лѣсопильнѣ имѣется динамо-машина, служащая для освѣщенія электричествомъ какъ заводскихъ помѣщеній, такъ равно и лѣсныхъ пристаней. Паровые котлы на мѣстныхъ лѣсопильныхъ заводахъ отапливаются древесными опилками, получаемыми при распиловкѣ бревенъ; излишекъ же опилокъ сбывается обывателямъ города, по цѣнѣ 5—7 к. за куль.

Что же касается лѣсныхъ складовъ, то ихъ здѣсь довольно много, но всѣ эти склады небольшіе, дѣлающіе весьма незначительныя обороты. Такимъ образомъ, слѣдуетъ признать, что по размѣрамъ лѣсныхъ операцій Новогеоргіевскъ занимаетъ далеко не важное мѣсто въ ряду приднѣпровскихъ лѣсопромышленныхъ центровъ. Не подлежитъ никакому сомнѣнію, что одна изъ главнѣйшихъ причинъ, препятствующихъ развитію лѣсного дѣла въ Новогеоргіевскѣ, это—отдаленность названнаго города отъ желѣзной дороги. Благодаря такому неудобству, сбытъ лѣсныхъ матеріаловъ на сторону сопряженъ съ большими затрудненіями, въ виду чего мѣстные лѣсопромышленники вынуждены ограничить сферу своей дѣятельности лишь тѣмъ райономъ, который тяготеетъ къ Новогеоргіевску, а такъ какъ этотъ районъ является по преимуществу земледѣльческимъ, то вполне понятно, что положеніе лѣсной торговли въ Новогеоргіевскѣ тѣсно связано съ состояніемъ урожая въ обслуживаемомъ районѣ.

Однако, не довольствуясь такой ограниченной сферой дѣятельности, новогеоргіевскіе лѣсопромышленники стали въ послѣднее время проявлять усиленное стремленіе къ приобрѣтенію новыхъ рынковъ для сбыта своего производства. Такъ, одна крупная фирма, имѣющая въ Новогеоргіевскѣ лѣсопильный заводъ, открыла недавно лѣсные склады въ нѣкоторыхъ пунктахъ криворожскаго района. Этотъ районъ, обнимающій восточную часть Херсонской и западную часть Екатеринославской губерній, всегда привлекалъ къ себѣ лѣсопромышленниковъ, такъ какъ въ немъ сосредоточены желѣзные рудники, являющіеся, какъ извѣстно, крупными потребителями лѣса. Къ сожалѣнію, переживаемъ

мый нынѣ упадокъ южно-русской металлургической индустрии отразился очень неблагоприятно на дѣлахъ желѣзныхъ рудниковъ, представляющихъ теперь по этой причинѣ весьма незначительный спросъ на лѣсные матеріалы. Тѣмъ не менѣе число лѣсныхъ складовъ въ криворожскомъ районѣ продолжаетъ увеличиваться съ каждымъ годомъ, благодаря чему между лѣсопромышленниками возгорѣлась сильная конкуренція, приведшая въ концѣ концовъ къ чрезвычайному пониженію цѣнъ на лѣсъ. Какъ показалъ опытъ, выдерживать эту конкуренцію является совершенно не по силамъ новогеоргиевскимъ лѣсопромышленникамъ, благодаря весьма высокой стоимости доставки лѣса изъ Новогеоргиевска въ криворожскій районъ; такъ, въ лѣтнее время лѣсные матеріалы, предназначенные для отправки въ названный районъ, сплавляются изъ нашего по Днѣпру на ст. Крюковъ харьк.-никол. ж. д. Здѣсь лѣсной матеріалъ нагружается въ вагоны для дальнѣйшаго слѣдованія по желѣзной дорогѣ. Зимой же, во время закрытія навигаціи, переотправочнымъ пунктомъ является ст. Павлышъ, находящаяся на разстояніи 20 верстъ отъ Новогеоргиевска. Такой способъ доставки лѣсныхъ грузовъ, сопряженный съ большими расходами, сильно поднимаетъ въ цѣнѣ новогеоргиевскій лѣсъ, и неудивительно поэтому, что мѣстные лѣсопромышленники вынуждены уступить своимъ конкурентамъ нѣкоторые потребительные рынки.

И. Г. Янкелевичъ.

5 января 1904 г.

Цѣны на лѣсъ въ мележской дачѣ, Владимірской губ.

По свѣдѣніямъ, сообщеннымъ Московскому лѣсному обществу, въ мележской лѣсной дачѣ, Покровскаго у., Владимірской губ., расположенной въ 28 верстахъ отъ ст. Богородскъ, московско-нижегород. жел. дор. и въ 22 верстахъ отъ ст. Киржачъ, москов.-арсл.-архангельской ж. д., цѣны на сосновые матеріалы въ настоящее время опредѣляются въ слѣдующихъ цифрахъ. Бревна: 12 арш. \times 8 верш.—5 р. 75 к., 12 \times 7—4 р. 50 к., 12 \times 6—3 р. 50 к., 12 \times 5—2 р. 75 к., 10 арш. \times 5 в.—2 р., 9 арш. \times 4 $\frac{1}{2}$ в.—1 р. 40 к., 9 \times 4—1 р. 10 к., 8 арш. \times 5 в.—1 р. 10 к., 8 \times 4—90 к., 7 \times 4—60 к., 6 арш. \times 3 $\frac{1}{2}$ -4 верш.—30 к., 6 \times 2 $\frac{1}{2}$ -3 $\frac{1}{2}$ в.—20 к.; слези сосн. 12 арш. \times 3 в.—65 к., 12 \times 1 $\frac{1}{2}$ -2 $\frac{1}{2}$ в.—25 к., 10 \times 1 $\frac{1}{4}$ в.—15 к.; столбы 6 арш. \times 5 в.—65 к., 6 \times 6—85 к., 6 \times 7—1 р. 25 к., 6 \times 8—1 р. 50 к. Доски: рядовыя, выпиленные изъ кряжей 7 верш. и выше, длиной 7 арш. и толщ. 1 $\frac{1}{2}$ верш.—85 к., рядовыя изъ кряжей отъ 6 $\frac{1}{2}$ до 7 верш., длиной 6 арш. и толщ. 1 $\frac{1}{4}$ в.—55 к.; тесъ обрѣзной, размѣромъ 7 арш. \times 4 $\frac{1}{2}$ в. \times $\frac{5}{8}$ в.—45 к., тесъ рядовой изъ кряжей отъ 5 $\frac{1}{2}$ до 6 верш., длин. 7 арш. и толщ. $\frac{5}{8}$ верш.—30 к., тесъ рядовой изъ кряжей 5—5 $\frac{1}{2}$ верш., длиной 6 арш. и толщ. $\frac{5}{8}$ в.—25 к.; палуба изъ кряжей 3 $\frac{3}{4}$ —4 верш., длиной 6 арш. и толщ. $\frac{3}{8}$ —10 к.,—все за штуку.

Въ той же дачѣ дрова рощинской кладки (6 \times 2 арш.), при длинѣ полѣна $\frac{3}{4}$ арш., 2-го сорта цѣнятся:

сосновыя и еловыя по 4 р. 50 к., и березовыя 5 р. за сажень; такія же дрова при длинѣ полѣна въ $\frac{3}{4}$ арш. продаются сосновыя 6 р. 50 к. и еловыя 6 р. за саж.; сосновый сучокъ угольный изъ вершинъ, рощинской кладки (6 \times 2 арш.) при разной длинѣ продается по 3 р. 50 к. за сажень.

Кременчугъ, 4 января.—Настроеніе мѣстнаго лѣсного рынка попрежнему очень вялое. Заказы на строевой лѣсъ продолжаютъ поступать въ весьма ограниченномъ количествѣ; рудничные лѣсные матеріалы также не находятъ теперь сбыта. Полагаютъ, однако, что по окончаніи праздниковъ работы на рудникахъ донецкаго бассейна усилятся, вслѣдствіе чего, несомнѣнно, появится спросъ на обаполы, стойки и другіе сортаменты лѣса, употребляемые для шахтныхъ крѣпленій. Цѣны на лѣсъ прежнія: доски чисто-обрѣзныя 9 арш. \times 5 вер. \times 1"—63 к., 9 \times 4 \times 1"—46 к.; доски полустыя 9 \times 5 \times 1"—53 к., 9 \times 4 \times 1"—41 к.; доски обзолыныя 9 \times 5 \times 1"—33 к., 9 \times 4 \times 1"—24 к. Обаполы сосновыя 4 \times 1"—10 к., 3 \times 1"—7 к., 2 \times 1"—4 $\frac{1}{2}$ к. Не подлежитъ сомнѣнію, что, какъ только изъ потребительныхъ районовъ усилятся притокъ заказовъ на лѣсъ, кременчугскіе лѣсопромышленники не преминутъ повысить цѣны на всѣ сорта пиленого и круглаго лѣса. Особенно сильно обѣщаютъ вздорожать нѣкоторые размѣры подтоварниковъ, оставшихся здѣсь съ прошлаго года въ весьма незначительномъ количествѣ.

Х р о н и к а.

Поврежденіе лѣса наваломъ снѣга.

Надолго останется памятною ночь съ 6-го на 7-е октября 1903 г. какъ для лѣсной стражи, такъ равно и для шостенскаго лѣсничаго Г. О. Подгаецкаго. Эту ночь можно смѣло назвать страшною ночью. При незначительномъ вѣтрѣ сѣверо-восточномъ, при температурѣ 0°, шель непрерывно снѣгъ, сопровождаясь сіяніемъ молніи и раскатами грома. Къ утру 7 числа лѣсъ представлялъ тяжелую, душу потрясающую картину: стройныя сосны 60—80 лѣтнія оказались поломанными; молодняки представляли кучи хлама. Мѣстами цѣлыми полосами лежали стволы сосновыхъ исполиновъ. И все это произошло въ теченіе какихъ либо 10—14 часовъ отъ сильного навала снѣга.

Пять казенныхъ дачъ шостенскаго лѣсничества, Черниговской губ., теперь имѣютъ грустный видъ. Насажденія разстроены. Вся забота—какъ можно скорѣе убрать мертвый лѣсъ, котораго по перечету оказалось: сосны 49366 шт. деревьевъ, дуба—2692 шт., березы—2288 шт., осины—510 шт., ольхи—23 шт., итого 54879 деревьевъ.

Всѣ эти деревья были представлены 2-го декабря 1903 г. къ торгамъ при Новгородѣ-верскомъ полицейскомъ управленіи. Торги окончились лишь утромъ 3 числа. Благодаря близости желѣзной дороги и сплавной рѣки Десны, лѣсъ почти весь запроданъ. Въ результатъ торговъ оказалось, что въ общемъ продано лѣ-

са, оцѣнкою 26.877 р., на сумму 41.531 р. и осталось непроданнымъ на 7.440 руб. По условіямъ продажи покупатели обязаны вывозку лѣса и очистку мѣсть рубки отъ остатковъ заготовки окончить къ 15 апрѣля 1904 г.

Ододръ Гриневичъ.

г. Черинговъ.

Американская лѣсная промышленность.—22 декабря въ обществѣ для содѣйствія русской промышленности и торговлѣ П. А. Козьминъ одѣлалъ докладъ на тему: „Лѣсная промышленность въ Сѣверо-Американскихъ Соединенныхъ Штатахъ“. Докладчикъ былъ командированъ отъ томскаго технологическаго института въ Сѣверо-Американскіе Штаты для изученія технологіи дерева и, благодаря этому, имѣлъ возможность заняться экономическимъ обследованіемъ американскаго лѣсного дѣла и сравненіемъ его съ русскимъ. Вопросъ этотъ очень интересенъ, такъ какъ контрастъ американской и русской лѣсной промышленности слишкомъ поразителенъ. Лѣсная промышленность и обработка дерева въ Соединенныхъ Штатахъ является одною изъ самыхъ крупныхъ отраслей производства, уступая по количеству оборотовъ и доходности лишь желѣзодѣлательной и текстильной промышленности. Главныя породы американскаго лѣса составляютъ сосны и твердыя породы дерева. Что касается строительнаго лѣса, то здѣсь необходимо отмѣтить 420 породъ дуба. По районамъ лѣсную площадь С. Штатовъ раздѣляютъ на 6 группъ: лѣса сѣверо-восточныхъ Штатовъ, южныхъ Штатовъ, скалистыхъ горъ и пріозерныхъ Штатовъ, центральныхъ, тихоокеанскаго берега; всего въ этихъ четырехъ штатахъ лѣсъ, стоящій на корню, опредѣляется цифрою въ 2 миллиарда. Казалось бы, что С. Штаты, какъ страна громадной площади и едва ли не лучшаго въ мірѣ строевого лѣса, не должны импортировать лѣсъ; однако, на самомъ дѣлѣ мѣстныя потребности настолько велики и разнообразны, что бюджетъ импорта превышаетъ экспортный бюджетъ. Весь импортъ достигаетъ суммы 118 милл. руб., при чемъ, главнымъ образомъ, ввозятся: древесная смола различныхъ породъ дерева (50 милл. руб.), строевое дерево изъ Канады и различныя породы, идущія исключительно на производство мебели, музыкальных инструментовъ и т. п. предметовъ. Что касается экспорта, то онъ за послѣднее десятилѣтіе увеличился почти вдвое, что указываетъ на усиленную рубку лѣса. Послѣдняя производится здѣсь безъ всякой системы, и лишь въ самое послѣднее время были сдѣланы нѣкоторыя мѣропріятія со стороны федеральнаго правительства. Законъ 1897 года разрѣшаетъ рубку общественныхъ лѣсовъ въ предѣлахъ мѣстныхъ нуждъ населенія, при чемъ количество рубки ограничено бюджетомъ, необходимымъ для поддержанія лѣсной администраціи; въ 1899 году бюджетъ этотъ былъ 350.000 руб. Площадь государственныхъ лѣсныхъ резервовъ, теперь опредѣляется въ 20.300.000 десятинъ. Въ отношеніи же регулированія рубки частныхъ лѣсовъ въ С. Штатахъ нѣтъ ни федеральныхъ, ни штатныхъ законовъ. Указавъ затѣмъ на отрасли промыш-

ленности, докладчикъ перешелъ къ сравненію лѣсной промышленности С. Штатовъ и Россіи. Оказывается, что количество лѣсопромышленныхъ заведеній въ С. Штатахъ равно 33 085, въ Россіи—1.881; число рабочихъ въ С. Штатахъ—283.260, въ Россіи—86.273; заработная плата въ С. Штатахъ—209 милл., въ Россіи—8 милл., при чемъ заработная плата одного рабочего въ Россіи въ $3\frac{1}{4}$ раза меньше, чѣмъ въ С. Штатахъ (740 руб. въ годъ); стоимость матеріала въ С. Штатахъ—636 милл. руб., въ Россіи—70 милл. руб. Такое не блестящее состояніе лѣсопромышленнаго дѣла въ Россіи слѣдуетъ объяснить,—по мнѣнію докладчика,—прежде всего отсутствіемъ у насъ инициативы, затѣмъ отсталостью техники и путей сообщенія. Въ состоявшихся послѣ доклада преніяхъ принялъ участіе г. Мейнбаумъ, протестовавшій, главнымъ образомъ, противъ привлеченія въ Россію иностранныхъ капиталовъ.

Малоснѣжье и лѣсныя операціи въ Костромской губ. По сообщенію изъ г. Варнавина, текущая малоснѣжная зима дала возможность лѣсопромышленникамъ и мѣстному рабочему населенію успѣшно выработать и вывезти на пристань массу лѣсныхъ матеріаловъ, такъ что если не выпадутъ въ январѣ обильные снѣга, многіе изъ лѣсопромышленниковъ въ теченіе января закончатъ выработку и вывозку матеріаловъ на пристань. Вслѣдствіе такой успѣшности работъ нѣкоторые промышленники и лѣсоторговцы заготовляютъ лѣсные матеріалы сверхъ преже опредѣленной нормы. Въ текущую зиму такъ же, какъ и въ прошлую, много разрабатывается горѣлыхъ лѣсовъ, которыхъ, какъ извѣстно, нельзя оставлять на корнѣ долгое время. Особеннымъ спросомъ пользуются: бревенникъ, брусъ, полу-брусъ, подтоварникъ, рейка и мелочи. Шпала нынѣ покупаются дешевле прошлогодняго на 10—15%; на пристаняхъ платятъ здѣсь за 14 и 15-четвертовую отъ 53 до 59 к. за штуку; на волжскихъ пристаняхъ платятъ отъ 55 до 63 к. Продана партія шпаль со сдачей въ Царицынѣ по 65 к. за штуку. Заработки при лѣсныхъ заготовкахъ хорошіе: даже плохой работникъ зарабатываетъ съ лошадыю не менѣе 2 р., хорошій же до 3 р. 50 к. въ день. Съ 1 января начались сильныя снѣжныя метели.

Администрація по дѣламъ Гирша. Ходатайство наследниковъ В. Н. Гиршъ, эксплуатирующихъ лѣсопромышленное дѣло, ящичную фабрику, домовладѣльчество и другія предпріятія, объ учрежденіи по ихъ дѣламъ администраціи, раздѣлило кредиторовъ на сторонниковъ и противниковъ такой ликвидаціи ихъ затрудненій. Московскій коммерческій судъ, однако, не согласился съ доводами протестовавшихъ и утвердилъ постановленіе московскаго биржевого комитета объ учрежденіи по дѣламъ должниковъ администраціи. Состоявшееся по этому поводу собраніе кредиторовъ, составивъ административный актъ, избрало изъ своей среды въ качествѣ администраторовъ: К. К. Остерридь отъ торговаго дома „Воганъ и К^о“, Л. Л. Мейера—отъ товарищества московскаго металлическаго завода, торгующаго желѣзомъ, Л. Б. Готье, А. И. Гучкова—отъ московскаго учетнаго банка, владѣльца технической

конторы Р. К. Дюрлера. Отъ должниковъ избранъ Н. В. Гиршъ.

— На судоходномъ съѣздѣ виленскаго округа путей сообщенія, назначенномъ въ Вильнѣ съ 12 по 19 января, подлежатъ обсужденію, между прочимъ, вопросы: 1) о проектѣ правилъ для найма судорабочихъ и взаимныхъ отношеній между судохозяевами и судорабочими, 2) о препятствіяхъ судоходству и сплаву отъ водяныхъ мельницъ, мостовъ, паромовъ и т. п. и 3) о потребности въ правилахъ вязки и сплава лѣса для нѣкоторыхъ рѣкъ.

— Въ Суксунскомъ заводѣ, Пермской губ., братьями Каменскими устраивается большой заводъ для сухой перегонки деревь.

Отъ редакціи. Въ виду поступающихъ часто запросовъ отъ подписчиковъ о высылкѣ вновь появившихся книгъ, редакція считаетъ долгомъ сообщить, что при конторѣ редакціи не ведется книжной торговли. За выпискою книгъ техническаго содержанія можно обращаться, между прочимъ, въ слѣдующіе книжные магазины: 1) К. Р. Риккеръ, Петербургъ, Невскій, 14; 2) Г. В. Гольстенъ, Петербургъ, Литейный, 28; 3) Ф. В. Щепанскій, Петербургъ, Невскій, 34; 4) А. Ф. Девриенъ, Петербургъ, Румянцевская пл., 3 (лѣсоводств. книги); 5) К. А. Казначеевъ, Москва, Долгоруковская ул., д. Казначеевой, и 6) Н. П. Карбасниковъ, Москва, Моховая, д. Бажановой.

Пожертвованія въ память М. К. Турскаго.

Съ 20-го декабря 1903 года по 1-е января 1904 года къ казначею Московскаго лѣснаго общества поступило пожертвованій на увѣковѣченіе памяти профессора М. К. Турскаго: отъ Константина Ивановича Баранцевича на пам. 2 р. и стип. 3 р.; пушемскаго лѣсничаго Н. В. Гурьянова на пам. 1 р. 50 к., стип. 1 р. 50 к., Георгія Некрасова на пам. 50 к., стип. 50 к.; (черезъ г. Гурьянова); отъ личнаго состава липновска-

го лѣсничества, Плоцкой губ., на пам. 3 р. (черезъ лѣсничаго М. Н. Третьякова); отъ муравскаго лѣсничаго П. С. Мультаиенъ-Сахарова на стип. 1 р. 50 к., Иосифа Бубникова на стип. 50 к. (черезъ П. С. Мультаиенъ-Сахарова); итого на памятникъ 7 руб. и на стипендію 7 руб., а всего съ преждепоступившими 9.823 руб. 45 коп., въ томъ числѣ на памятникъ 3.949 руб. 66 коп. и стипендію 5.873 руб. 79 коп.; кромѣ того, 35 руб. на рѣшетку вокругъ могилы М. К. Турскаго.

Справочный отдѣлъ.

Предстоящіе торги и поставки.

18 января въ барисовскомъ полиц. управленіи (Минск. губ.), въ 12 ч., торги на продажу лѣса по эсьмонскому лѣсничеству на 27.010 р.

19 января въ полоцкой духовной консисторіи, въ 11 ч., торги на продажу 2.324 деревь, на сумму 6.288 р., въ дачѣ Селютской церкви, Витебск. губ.

19 января въ виленской казенной палатѣ, въ 1 ч., съ переторжкою чрезъ 3 дня, торги на поставку на 1—3 года трехполѣн. дровъ для войскъ въ г. Вильнѣ, по 1.350 саж. въ годъ.

20 января въ совѣтѣ управленія с.-петербурго-варшав. жел. д. (Петербургъ, Обводный к., 118), въ 11 ч., конкуренція на поставку: шпаль новаго типа 485.000 шт. и стараго типа 472.000 шт., сборовъ лежней стар. типа—420 комп. и нов. типа—260 комп.

30 января въ курско-харьково-севастоп. жел. дор. (Харьковъ), въ 12 ч., конкуренція на поставку лѣса для снѣг. защиты: драни $2\frac{1}{2}$ ар. \times $2\frac{1}{2}$ ар. до 3 вер. \times $\frac{3}{16}$ вкр.—630.000 шт., теса 3 ар. \times $2\frac{1}{4}$ в. \times $\frac{1}{2}$ —180.000 шт., 3 ар. \times $2\frac{1}{2}$ в. \times $\frac{3}{4}$ —500.000 шт., 3 ар., 3 в. \times $2\frac{1}{2}$ в. \times $\frac{3}{4}$ —40.000 шт., 3 ар. 8 в. \times $2\frac{1}{2}$ \times $\frac{3}{4}$ —14.000 шт., 3 ар. 12 в. \times $2\frac{1}{2}$ в. \times $\frac{3}{4}$ —40.000 шт. и кольевъ $3\frac{3}{4}$ ар.—180.000 шт.

5 февраля въ алексеотскомъ гмин. управленіи, Мариамп. у., Сувалк. губ., торги на разработку торфяниковъ въ савейшскомъ лѣсничествѣ на 396.280 р. (см. объявл. въ № 47 „Лѣсопр. Вѣстн.“ 1903 г.).

Редакторъ-издатель Н. С. Нестеровъ.

НИЖЕГОРОДСКИМЪ

Управленіемъ Земледѣлія и Государственныхъ Имуществъ

назначены публичные торги безъ переторжки на продажу лѣса изъ казенныхъ дачъ Нижегородской губерніи въ 1904 году: 10, 12 и 14-го февраля—въ Ельниковскомъ Волостномъ Правленіи, Краснослободскаго уѣзда, Пензенской губерніи, въ Азрапинскомъ и Темяшевскомъ Волостныхъ Правленіяхъ, Лукояновскаго уѣзда, Нижегородской губерніи, по **Невляйскому** лѣсничеству—всего на сумму по оцѣнкѣ 113.086 руб.; 18-го февраля—въ Мадаевскомъ Волостномъ Правленіи, Лукояновскаго уѣзда, по **Панзельскому** лѣсничеству—всего на сумму 102.053 руб.; 1-го марта въ Оброчинскомъ Волостномъ Правленіи, Лукояновскаго уѣзда, по **Ичалковскому** лѣсничеству—всего на сумму 64.280 руб.; 3-го марта въ Сосновскомъ Волостномъ Правленіи, Горбатовскаго уѣзда, по **Волчихинскому** лѣсничеству—всего на сумму 58.127 руб.; 8-го марта въ Арзамасскомъ Полицейскомъ Управленіи по **Арзамасскому** лѣсничеству—всего на сумму 42.040 руб. Подробныя объявленія о торгахъ и условія продажи можно получать въ Нижегородскомъ Управленіи Земледѣлія и Государственныхъ Имуществъ и въ канцеляріяхъ гг. Лѣсничихъ названныхъ лѣсничествъ.

VI-й годъ
изданія.

ОТКРЫТА ПОДПИСКА НА 1904 ГОДЪ

VI-й годъ
изданія.

НА ЕЖЕНЕДЕЛЬНЫЙ ЖУРНАЛЪ

ЛѢСОПРОМЫШЛЕННЫЙ ВѢСТНИКЪ.

ЖУРНАЛЪ ЛѢСНОГО ХОЗЯЙСТВА, ЛѢСОПРОМЫШЛЕННОСТИ И ТОРГОВЛИ ЛѢСОМЪ.

ПОДПИСНАЯ ЦѢНА на годъ 6 рублей и на полгода 4 рубля.

Въ 1904 году годовые подписчики журнала получают въ видѣ бесплатнаго приложенія появившійся недавно въ нѣмецкой печати капитальный трудъ
инженера Кляра

СУХАЯ ПЕРЕГОНКА ДЕРЕВА.

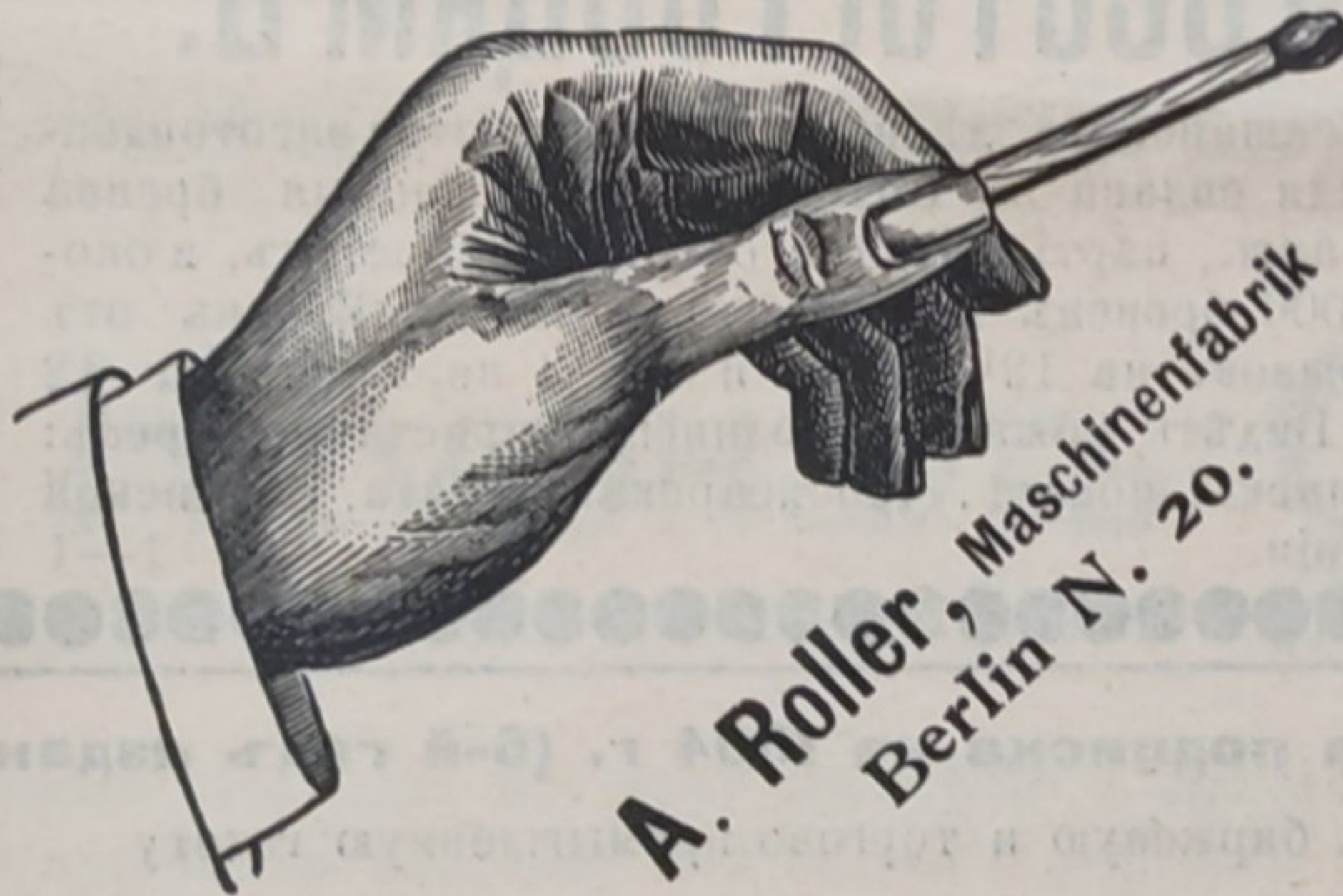
Полученіе и переработка продуктовъ перегонки лиственныхъ и хвойныхъ породъ. Съ 27 рисунками въ
въ текстѣ.

Переводъ подъ редакціей инж.-технолога Н. А. Филиппова.

ПОДПИСКА НА ЖУРНАЛЪ ПРИНИМАЕТСЯ въ конторѣ редакціи (Москва, Долгоруковская улица,
д. № 42) и въ извѣстныхъ книжныхъ магазинахъ.

Редакторъ-издатель Н. С. Нестеровъ.

Машины для производства спичекъ и спичечныхъ коробокъ.



Машины для производства щепленой и трояко склеенной и прессованной драни для легкихъ, но устойчивыхъ ящиковъ для упаковки товара разнаго рода, сидѣній стульевъ, чемодановъ и пр. и пр.

Машины для производства сапожныхъ шпилекъ.

Единственная специальность съ 1855 г.

А. РОЛЛЕРЪ, машиностроительный заводъ,
Берлинъ N. 20. Германія.

Каталоги и смѣты на полное оборудованіе фабрикъ безвозмездно. Отзвымы
первыхъ русскихъ спичечныхъ и деревообрабатывающихъ фабрикъ.

КЛЕЙМА РЕВОЛЬВЕРНЫЯ „патентъ В. Геллера“ для мѣтки деревьевъ и
брусевъ текущимъ номеромъ.

Клейма обыкновенныя, разнаго рода, для выбиванія буквъ, знаковъ и номеровъ
на деревьяхъ и брускахъ.

Стальные мѣры и складныя деревянные палки для измѣренія диаметра
деревьевъ и кругляковъ.

Буравчики для опредѣленія годового прироста деревьевъ.

Западни и капканы всякаго рода, **рожки сигнальныя, топоры, пилы, тачки, лопаты,** а также пилы для
срѣзыванія вѣтокъ, складныя, легкія, но прочныя, въ формѣ обыкновенной ручной деревянной палки.

РЕКОМЕНДУЮТЪ:

Крыштофъ Брунъ и Сынъ

складъ желѣзныхъ товаровъ и инструментовъ, сельско-хозяйственныхъ принадлежностей и кухонной посуды
ВЪ ВАРШАВѢ.

ОТКРЫТА ПОДПИСКА на 1904 г. (5-й годъ изданія)

на безцензурный научно-общественный журналъ

„НАРОДНОЕ ХОЗЯЙСТВО“

посвященный экономическимъ и финансовымъ вопросамъ, земскому и городскому самоуправленію.

Двухмѣсячное изданіе.

Редакторъ-издатель проф. **Л. В. Ходскій.**

Адресъ редакціи и конторы: С.-Петербургъ, Ямская ул., 30.

ПОДПИСНАЯ ПЛАТА съ дост. и перес. за годъ 8 руб., на 1/2 года—4 руб.; отдѣльныя книжки по 1 р. 50 к. Комплектъ журнала за четыре первые года (1900, 1901, 1902, 1903 гг.) за 16 руб. съ перес. и по 6 руб. за отдѣльный годъ. За границу прилагается 1 руб. за каждый годъ. Выписывать можно и наложнымъ платежомъ. При подпискѣ на все пять лѣтъ (1900—1904 гг.) допускается разсрочка: 10 руб. при подпискѣ, затѣмъ 5 руб., 5 р. и 4 р. въ сроки по усмотрѣнію подписчика въ теченіе года. Въ случаѣ разсрочки, при первомъ взносѣ высылается журналъ за текущій годъ и предшествовавшій г., послѣ второго взноса—за 1902 г. и т. д. Подписываться можно во всехъ значит. книжн. магазинахъ. Книгопродавцамъ комисс. уступка 5%.

Берлинъ, С. Блекловъ, П. Бѣлоконскій, Л. Бухъ, А. Веснинъ, П. Вихляевъ, В. Водовозовъ, П. Воронковъ, В. В., М. Гельротъ, О. Гейманъ, П. Головачевъ, П. Голубевъ, прив.-доц. І. Гольштейнъ, прив.-доц. В. Грибовскій, П. Е., А. Еропкинь, С. Жилкинъ, А. Журавлевъ, П. Засодимскій, А. Игельстромъ, А. Кауфманъ, Н. Ковалевскій, А. Котельниковъ, А. Красильниковъ, П. Крыловъ, І. Кулишеръ, К. Купаловъ, М. Курчинскій, проф. Лебедевъ, проф. В. Левитскій, Л. Личковъ, В. Маноцковъ, В. Масальскій, В. Мейенъ, проф. В. Мигулинъ, проф. А. Миклашевскій, М. Норучевъ, проф. П. Никольскій, А. Одарченко, П. Одарченко, Р. Ольгинъ, И. Остроумовъ, Ф. Павловъ, К. Пажитновъ, В. Пландовскій, С. Прокоповичъ, В. Прокшинскій, А. Радигъ, И. Рубиновъ, А. Рыкачевъ, М. Садиновъ, Е. С-скій, прив.-доц. В. Святловскій, Д. Семеновъ, В. Скалонъ, Е. Смирноевъ, д-ръ Г. Содовскій, Старый профессоръ, А. Стаховичъ, П. Струве, А. Субботинъ, В. Тотоміанецъ, прив.-доц. В. Тугурскій, проф. А. Фортунатовъ, В. Хижняковъ, В. М. Хижняковъ, проф. Л. Ходскій, проф. Н. Цытовичъ, А. Шоръ, Гр. Шрейдеръ, Н. Штейнфельдъ, Ф. Шербина, прив.-доц. Л. Яснопольскій и др.

„Народное Хозяйство“—единственный въ Россіи частный экономическій журналъ, безъ предварительной цензуры. Двухмѣсячное изданіе. Обычный выходъ журнала около 1-го февраля, 1-го апрѣля, 1-го іюня, 1-го августа, 1-го октября и 1-го декабря. Журналъ за 1900—1903 гг., заключающій около 7 тысячъ страницъ, содержитъ обильный матеріалъ для пополненія экономическихъ знаній, уясненія явленій русской экономической жизни и для разныхъ фактическихъ справокъ по экономическимъ и финансовымъ вопросамъ, земскому и городскому самоуправленію. Для удобства пользованія къ журналу прилагается систематическій указатель статей.

Въ журналѣ принимали участіе: В. Арнольдъ, Г. Баскинъ, И.

Подробный списокъ статей высылается, по требованію, бесплатно. За напечатаніе при журналѣ объявленій взимается: за одну страницу 20 руб., 1/2 стр. 10 руб., 1/4 стр. 5 р., 1/8 стр. 2 руб. 50 к., При повторныхъ публикаціяхъ, а равно и для подписчиковъ на журналъ дѣлается 30% уступки. 3—1

Въ 1904 году сельско-хозяйственный журналъ

„ЗАПИСКИ“

Императорскаго Общества Сельскаго Хозяйства Южной Россіи

74-й (семьдесятъ четвертый годъ изданія) 74-й

будутъ выходить ежемѣсячно, за исключеніемъ двухъ лѣтнихъ мѣсяцевъ, книжками не менѣе 6-ти печатныхъ листовъ каждая, по нижеуказанной программѣ:

Отдѣлы официальной составятъ: Правительственныя распоряженія, касающіяся сельскаго хозяйства, протоколы засѣданій и годичные отчеты Общества и Комитетовъ, состоящихъ при обществѣ, доклады Комиссій и т. п.

Отдѣлы неофициальной составятъ: Отдѣльныя статьи, очерки, изслѣдованія и монографіи по разнымъ отраслямъ сельскаго хозяйства юга Россіи, а также заслуживающія вниманія переводныя статьи общаго содержанія; обзоры дѣятельности правительственныхъ, земскихъ и общественныхъ учреждений и сельско-хозяйственныхъ обществъ; различныя замѣтки и наблюденія хозяевъ и др.; объявленія.

Редакція журнала покорнѣе проситъ лицъ, желающихъ принять участіе въ журналѣ въ качествѣ сотрудниковъ, высылать свои статьи, а равно обращаться за всякаго рода справками и свѣдѣніями; относящимися къ изданію, по нижеуказанному адресу на имя редакціи „Записокъ“.

Рукописи, присылаемыя въ редакцію „Записокъ“ и принятія для печати въ случаѣ надобности подлежатъ по соглашенію съ авторами измѣненію и сокращенію. Статьи, присылаемыя въ редакцію безъ обозначенія условій, считаются бесплатными.

Подписная цѣна на „Записки“ на годъ съ доставкой и пересылкою—5 руб. 50 коп., безъ доставки и пересылки—5 руб. Отдѣльныя книжки журнала стоятъ по 1 руб.

Объявленія для напечатанія въ „Запискахъ“ принимаются на слѣдующихъ условіяхъ: за печатаніе страницы въ теченіе года—25 руб., полгода—15 руб. и одного раза—7 руб. 50 коп.; за полстраницы въ теченіе года—15 руб., полгода—8 руб. и одного раза—4 руб.; за строку—20 коп.

Подписка на журналъ и печатаніе объявленій принимается въ редакціи „Записокъ“: г. Одесса, Дерibasовская ул., Городской садъ, зданіе Общества.

3—2

Редакторъ „Записокъ“ А. А. Былининъ.

ЛѢСОТОРГОВЦАМЪ.

Въ Кокшанскомъ лѣсничествѣ продаются заготовленныя для сплава на Волгѣ сырыя сосновыя бревна 13 1/4 арш., партія будетъ около 7.000 штукъ, и около 4.000 бревенъ 12 арш. въ плотяхъ. Бревна отъ 5 вершковъ на 13 1/4 арш. и отъ 4 вершковъ на 12 арш. Видѣть можно на Нолинской пристани. Адресъ: Маринскій посадъ, Чебоксарскаго уѣзда, Казанской губерніи. 1—1

Открыта подписка на 1904 г. (6-й годъ изданія)

на биржевую и торгово-промышленную газету

„НИЖЕГОРОДСКАЯ БИРЖА“

Газета выходитъ въ Н.-Новгородѣ два раза въ недѣлю, по четвергамъ и воскресеньямъ, безъ предварительной цензуры, по слѣдующей программѣ.

1) Передовыя спеціальныя статьи изъ области торговли, промышленности и науки. 2) Правительственныя распоряженія. 3) Телеграммы отъ собственн. корреспондентовъ. 4) Обзоръ торгово-промышленныхъ дѣлъ. 5) Биржевыя сдѣлки. 6) Рыночныя цѣны. 7) Мѣстные базары. 8) Приходъ и отправка товаровъ. 9) Иностранная корреспонденція. 10) Заграничная корреспонденція отъ собственн. корреспондентовъ. 11) Навигационныя вѣсти. 12) Разныя извѣстія и толки печати о торгово-промышленныхъ дѣлахъ. 13) „За недѣлю“—биржевая хроника, замѣтки на злобу дня въ торгово-промышленномъ мірѣ, открытія и изобрѣтенія. 14) Справочный отдѣлъ и 15) Объявленія.

Въ будущемъ, редакція надѣется, при серьезной реорганизациіи ея состава, значительно расширить программу и увеличить число выпусковъ газеты до шести разъ въ недѣлю.

Подписная цѣна остается прежняя: съ доставкой и пересылкою: на годъ—5 руб., на 6 мѣсяцевъ—3 руб. и на 3 мѣсяца—2 руб.

Подписка принимается: въ редакціи газеты „Нижегородская биржа“ Н.-Новгородъ, зданіе биржи, ежедневно съ 10 часовъ утра до 3 часовъ дня и въ Москвѣ въ конторѣ биржевого маклера Э. Я. Цоппи.

3—3

Отвѣтственный редакторъ П. Лельковъ.

Акционерное Общество машиностроительнаго завода

Телеграммы:
РУЛЬ-РЕВЕЛЬ.

ФРАНЦЪ КРУЛЛЬ

Телеграммы:
КРУЛЛЬ-МОСКВА.

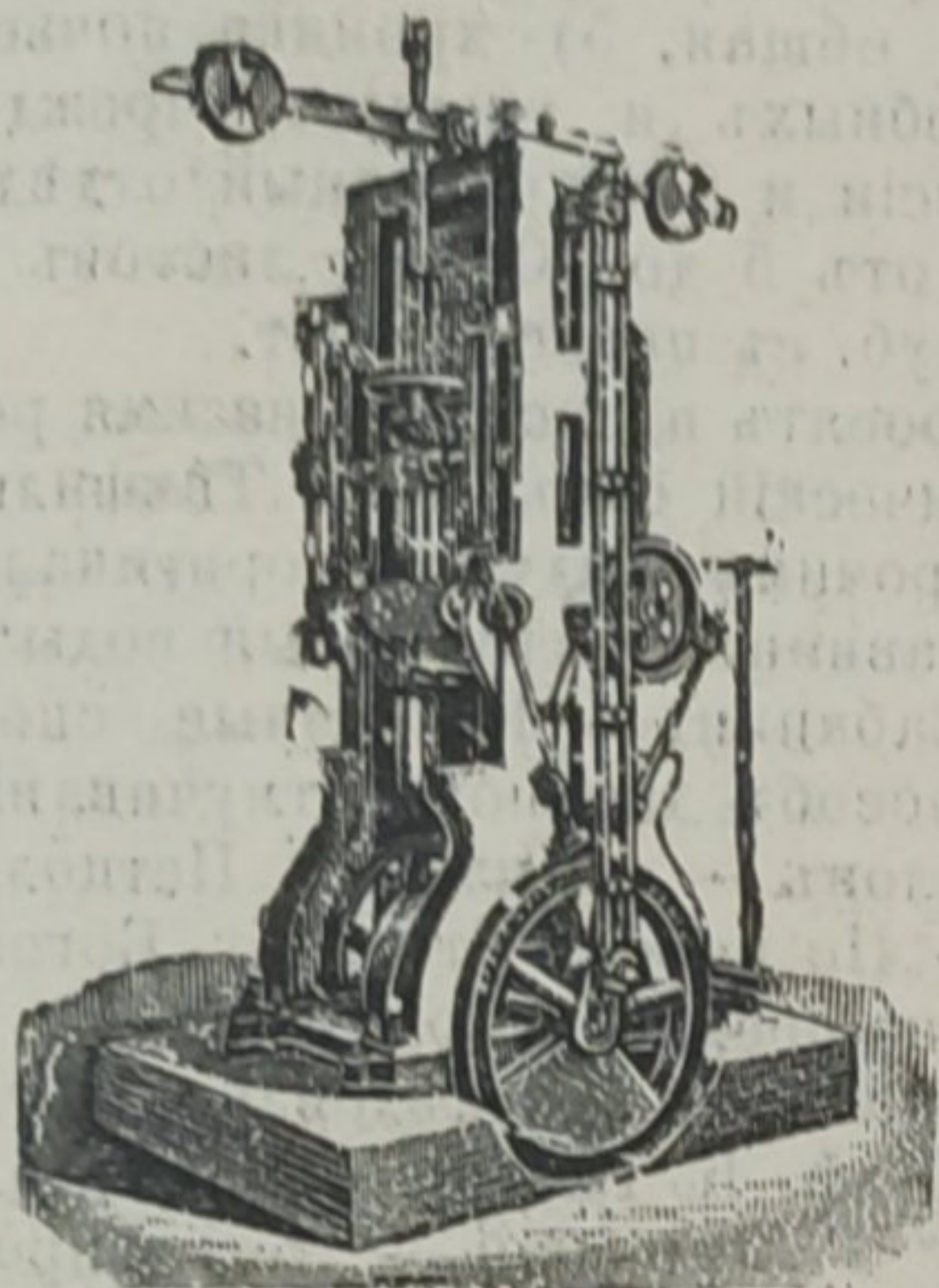
въ РЕВЕЛЬ.

Заводъ основанъ въ 1865 г.

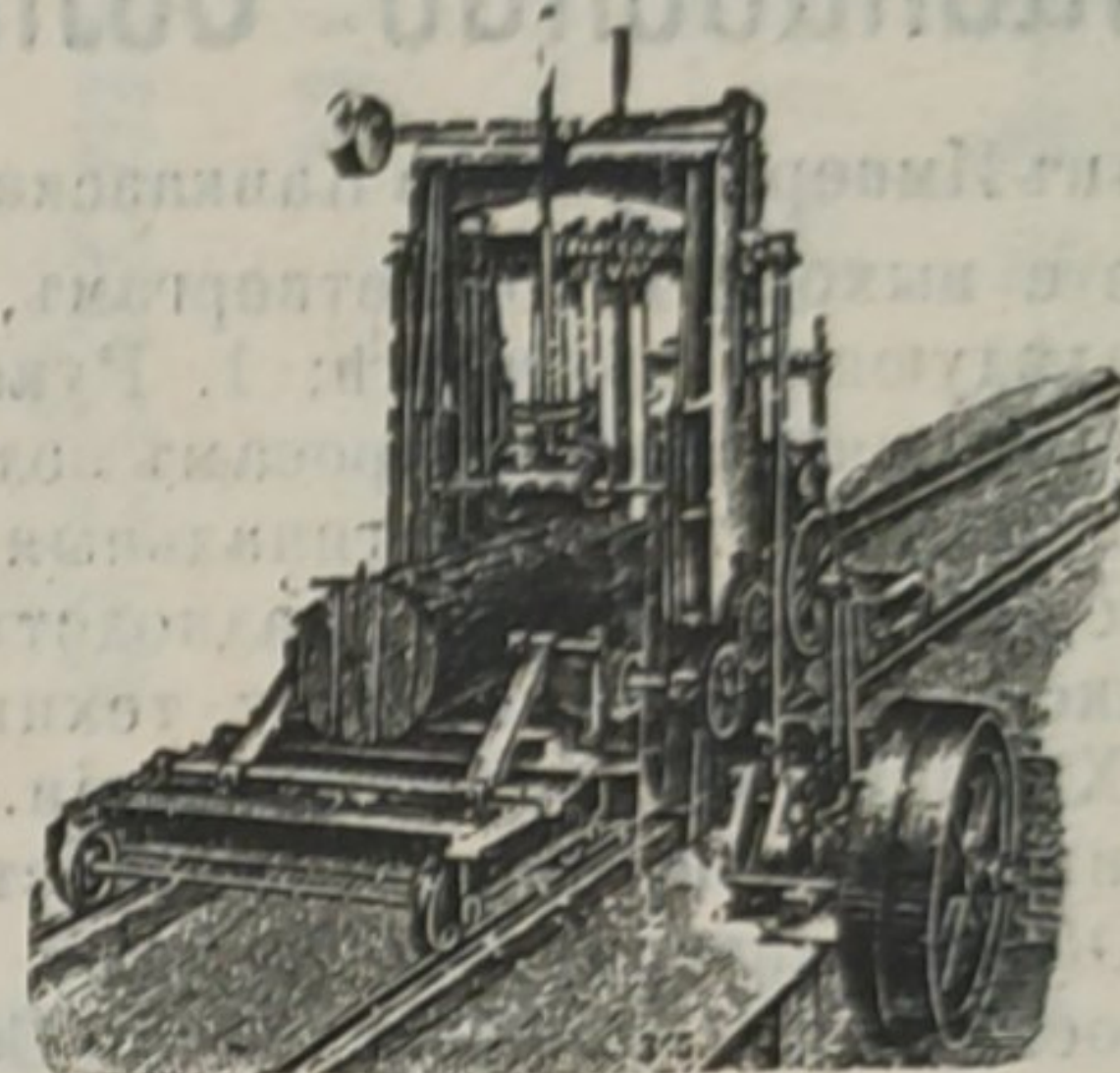
Отдѣленіе въ Москвѣ, — Мясницкая, д. бывш. Спиридонова.

СПЕЦІАЛЬНОСТЬ — ОБОРУДОВАНИЕ

ЛѢСОПИЛЬНЫХЪ ЗАВОДОВЪ.



Постоянная лѣсопильная рама.



Переносная лѣсопильная рама.

Лѣсопильныя рамы, одно- и двухъ-этажныя, переносныя, горизонтальныя, лѣсопильно-раздѣльныя и рамы на деревянныхъ станинахъ.

Круглыя пилы, ординарныя, двойныя, подвѣсныя, противовѣсныя, универсальныя и спеціальныя.

Круглыя пилы для обтѣски шпаль.

Ленточныя пилы. — Строгальныя, долбежныя и фрезерныя станки. — Гонтовыя машины.

Машины для изготовленія древеснаго волокна. Паровые котлы патента „Штейнмюллеръ“ и всѣхъ другихъ системъ и проч.

ПОСТАВКА ЛОКОМОБИЛЕЙ.

Каталогъ и смѣты по востребованію.

Открыта подписка на

Журналъ Опытной Агрономіи

въ 1904 году, — 5-й годъ изданія.

Журналъ посвященъ научному земледѣлію и издается по слѣдующей программѣ: оригинальныя статьи и рефераты по вопросамъ:

1) воздухъ, вода и почва; 2) обработка почвы и уходъ за сельскохозяйственными растеніями; 3) удобреніе; 4) растеніе (физиологія и частная культура); 5) сельско-хозяйственная микробиологія; 6) методы сельско-хозяйственныхъ изслѣдованій; 7) сельско-хозяйственная метеорологія; 8) библиографія и новыя книги.

„Журналъ Опытной Агрономіи“ издается при участіи большинства научныхъ агрономическихъ силъ нашихъ университетовъ, сельскохозяйственныхъ учебныхъ заведеній, а также опытныхъ станцій и полей: пр.-доц. Н. П. Адамова (Спб.), Л. Ф. Альтгаузена (Спб.), проф. П. О. Баракова (Н. Алекс.), В. С. Богдана (Валуйская оп. ст.), проф. С. М. Богданова (Кіевъ), маг. Н. А. Богословскаго (Спб.), проф. С. А. Богушевскаго (Юрьевъ), проф. И. П. Бородинъ (Спб.), Г. Н. Боча (Спб.), проф. П. И. Броунова (Спб.), проф. П. В. Будрина (Ново-Александрія), В. С. Буткевича (Москва), пр.-доц. А. А. Бычихина (Одесса), Н. И. Васильева (Кіевъ), проф. В. Р. Вильяма (Москва), В. В. Винера (Моховск. оп. ст.), В. И. Виноградова (Москва), В. А. Власова (Полтава), проф. А. И. Воейкова (Спб.), проф. Е. Ф. Вотчала (Кіевъ), Г. Н. Высоцкаго (Вел.-Анадольск. оп. лѣс.), К. К. Гедройца (Спб.), М. М. Грачева (Спб.), проф. Н. Я. Демьянова (Москва), проф. В. Я. Добровлянскаго (Кіевъ), И. А. Дьяконова (Батищ. оп. ст.), Я. М. Жукова (Иван. оп. ст.), проф. П. А. Земляченскаго (Спб.), маг. Л. А. Иванова (Спб.), проф. Д. Г. Ивановскаго (Спб.), П. А. Каминскаго (Спб.), проф. А. В. Ключарева (Кіевъ), проф. фонъ-Книррима (Рига), С. Н. Косарева (Вят. оп. ст.), О. А. Косоротова (Спб.), проф. П. С. Коссовича (Спб.), А. П. Левицкаго (Александровское, Тульск. губ.), В. Н. Любименко (Спб.), Г. А. Любославскаго (Спб.), Н. К. Малюшицкаго (Кіевъ), проф. П. Г. Меликова (Одесса), А. В. Мостынскаго (Харьковъ),

А. И. Набокихъ (Н. Ал.), Н. К. Недовучаева (Москва), П. В. Отоцкаго (Спб.), проф. Д. Н. Прянишникова (Москва), проф. С. И. Ростовцева (Москва), проф. А. Н. Сабанина (Москва), С. А. Северина (Москва), А. А. Семполовскаго (Собѣш. оп. ст.), проф. П. Р. Слезкина (Кіевъ), Ю. Ю. Соколовскаго (Полт. оп. ст.), проф. В. И. Сорокина (Казань), Ю. Ю. Сохоцкаго (Запольск. оп. ст.), проф. И. А. Стебута (Спб.), прив.-доц. Г. И. Танфильева (Спб.), проф. К. А. Тимирязева (Москва), А. П. Тольскаго (Ст. Русса), прив.-доц. А. И. Томсона (Юрьевъ), проф. Г. Томса (Рига), С. Г. Топоркова (Смѣла), А. Р. Ферхмина (Спб.), проф. А. О. Фортунатова (Кіевъ), прив.-доц. С. Л. Франкфурта (Кіевъ), проф. Ф. Шиндлера (Рига), проф. И. О. Широкихъ (Н. Алекс.), П. О. Широкихъ (Москва), Р. Р. Шредера (Москва), проф. М. В. Шталь-Шредера (Рига), И. С. Шулова (Москва), пр.-доц. В. С. Щусьева (Н.-Алекс.), Ф. Б. Яновскаго (Херс. оп. ст.), А. Е. Эоктистова (Спб.).

Журналъ ставитъ себѣ задачей, согласно взгляду, высказанному агрономической секціей X съѣзда естественснпытателей и врачей въ Кіевѣ, объединить, по возможности, въ одномъ органѣ работы русскихъ агрономовъ и дать возможность лицамъ, интересующимся успѣхами научнаго земледѣлія, слѣдить за развитіемъ этой отрасли знанія.

Журналъ будетъ выходить 6 разъ въ годъ, книжками отъ 7 до 9 листовъ; подписная цѣна за годъ — 6 руб.

Подписка на 1904 г. принимается въ редакціи (Спб., Лѣсной Институтъ, кв. Петра Самсоновича Коссовича) и въ болѣе крупныхъ книжныхъ магазинахъ. Гг. иногороднихъ просятъ обращаться непосредственно въ редакцію. Экземпляры журнала за 1900—1903 гг. высылаются по 6 рублей за годъ.

3—1

Редакторъ-издатель проф. П. Коссовичъ.

Поступилъ въ продажу трудъ:

„О чемъ говорилъ боръ съ авторомъ“.

Ө. Ружички.

Цѣна 45 к. Складъ: м. Пропойскъ, Могилевской губ.
Книгопродавцамъ обыкновенная уступка.

Открыта подписка на 1904 годъ, XI г. изданія,
НА ЕЖЕНЕДѢЛЬНУЮ ГАЗЕТУ

Кавказское Сельское Хозяйство

органъ Императорскаго Кавказскаго Общества сельскаго хозяйства. Газета выходитъ по четвергамъ, безъ предварительной цензуры, по слѣдующей программѣ: 1. Руководящія статьи по техническимъ и экономическимъ вопросамъ сельскаго хозяйства Кавказа. 2. Популярныя статьи (оригинальныя и переводныя) по полеводству, молочному хозяйству, садводству, виноградарству и винодѣлю, шелководству, лѣсоводству, техническимъ производствамъ и проч. 3. Хроника и корреспонденціи. 4. Отчеты хозяевъ о произведенныхъ ими въ своихъ хозяйствахъ опытахъ и наблюденіяхъ. 5. Обзоръ литературы русской и иностранной по вопросамъ, относящимся къ Кавказу. 6. Сельско-хозяйственныя, статистическія и рыночныя свѣдѣнія о производствѣ и потребленіи сельскохоз. продуктовъ, о вѣщахъ на урожай, о цѣнахъ на продукты; тарифы. 7. Правительственныя распоряженія. 8. Протоколы, доклады и отчеты Общества и его органовъ. 9. Критика и библиографія. 10. Вопросы и отвѣты. 11. Сельскохозяйственный календарь. 12. Домоводство. 13. Справочный указатель. 14. Смѣсь. 15. Метеорологическія наблюденія. 16. Объявленія.

Задача газеты заключается въ установленіи болѣе живой и тѣсной связи между обществомъ сельскаго хозяйства и хозяевами Кавказа, съ цѣлью, во-первыхъ, совмѣстной разработки сельско-хозяйственныхъ вопросовъ Кавказа и, во-вторыхъ, распространенія среди населенія необходимыхъ сельско-хозяйственныхъ знаній. Въ отдѣлѣ „Вопросы и отвѣты“ газета, при содѣйствіи специалистовъ, будетъ своевременно давать хозяевамъ отвѣты на тѣ вопросы, съ которыми они будутъ обращаться въ редакцію или бюро Общества сельскаго хозяйства.

Подписная цѣна съ доставкой и пересылкой: на годъ—4 руб., полгода—2 руб., 1/4 года—1 руб. и 1 мѣсяць—40 к.

Подписка принимается въ Тифлисъ, въ редак. „Кавк. Сельск. Хоз.“, Барятинская улица, собственный домъ.

3—2 Отвѣтственный редакторъ А. А. Калантаръ.

Продолжается подписка на 1904 г. (годъ шестой) на ЖУРНАЛЬ

ПОЧВОВѢДѢНІЕ

изданіе почвенной комиссіи Императорскаго Вольнаго Экономическаго Общества подъ редакціей **П. В. Отоукаго**.

Редакціонный комитетъ: Пр.-доц. Н. П. Адамовъ, проф. П. Ф. Барановъ, дост. геол. Н. А. Богословскій, проф. Г. Н. Высоцкій, проф. Н. Д. Глинка, проф. П. А. Земятченскій, проф. Д. О. Ивановскій, А. А. Измаильскій, проф. П. С. Коссовичъ, пр.-доц. Г. И. Танфильевъ, А. Р. Ферхминъ, проф. А. Ө. Фортунатовъ и маг. А. А. Яриловъ.

Журналъ посвященъ разработкѣ научныхъ вопросовъ почвовѣдѣнія (педологии) и близ. отдѣловъ естествознанія, а также почвенно-оцѣночному дѣлу и содержитъ въ себѣ слѣд. отдѣлы: 1) статьи оригинальныя, 2) статьи переводныя, 3) библиографія русская и иностранная, 4) хроника общая, 5) хроника почвенно-оцѣночнаго дѣла, 6) хроника учебныхъ и ученыхъ учреждений, 7) дѣятельность Почвенной Комиссіи и 8) справочный отдѣлъ.

Въ 1904 г. выйдутъ 4 книжки, отъ 5 до 10 печ. листовъ каждая. Подписная цѣна за годъ 5 руб. съ перес. и дост.

Статьи, письма, деньги и пр. просятъ адресовать на имя редактора: С.-Петербургъ, Имп. Ботанической садъ, кв. г. Танфильева.

Въ 1902 г. помѣщены, между прочимъ слѣдующія оригинальныя статьи: проф. Э. Анри—„Лѣса равнинъ и грунтовыя воды“ (съ карт. и табл. черт.). Проф. А. Сабанинъ—„Различные способы механическаго анализа почвъ и способъ двойного отмучиванія съ малою навѣскою“. Д-ръ А. Яриловъ—„Шмальцъ, Петдольтъ, Лембергъ“. Пр.-доц. В. Таліевъ—„По поводу статьи г. Богословскаго.“ Н. Богословскій—„Отвѣтъ на предыдущую статью.“ А. Ферхминъ—„Проф. Г. Г. Томсъ и почвенныя изслѣдованія въ Прибалтійскомъ краѣ“ (съ портр.). Проф. К. Глинка—„Нѣчто о критическихъ приемахъ г. Набокиныхъ.“ Г. Высоцкій—„Къ вопросу о солонцахъ и соленосныхъ грунтахъ.“ Б. Полюновъ—„Очеркъ развитія типа почвенныхъ изслѣдованій въ земскомъ кадастрѣ.“ В. Сукачевъ—„Нѣсколько наблюденій надъ ортштейновыми образованиями на югѣ Россіи.“ Н. Димо—„Краткій очеркъ почвенно-геологическихъ условій юга Саратовской губ.“ Проф. К. Глинка—„Латериты и красноземы тропическихъ и субтропическихъ широтъ и родственныя имъ почвы умѣренныхъ широтъ.“ А. Безсоновъ и В. Загорскій—„Къ вопросу объ ускоренномъ методѣ механическаго анализа почвъ.“ А. Шалабановъ—„Пропускаетъ ли воду мерзлая почва?“ А. Тольскій—„По поводу точности опредѣленій влажности почвы въ лѣсу и внѣ его.“ Проф. П. Косовичъ—„По поводу замѣтки г. Высоцкаго.“ К. Карпызинъ—„О поглотительной способности почвъ.“ Проф. А. Сабанинъ—„О нов. изслѣдованіяхъ по вопросу о поглот. способности почвъ.“ А. Яриловъ—„Почвенно-оцѣночныя работы проф. Томса.“ Проф. К. Глинка—„Соловцы и бѣлоземы пустынной зоны“ и др.

Кромѣ того, свыше 120 рефератовъ, рецензій и замѣтокъ. Всего около 30 печ. листовъ текста съ картами, со множествомъ иллюстрацій, съ портретами, таблицами и пр.

Годовые экземпляры журнала за 1899 г. (осталось незнач. колич. экз.), можно получать по 5 рублей.

3—2

Rigasche Rundschau

vorm. Zeitung für Stadt und Land.

o o o o o Aelteste der in Riga erscheinenden deutschen Tages-Zeitungen. o o o o o

Herausgeber und Redacteurs: cand. jur. **R. Ruetz** und Dr. **Alfred Ruetz**.

Tägliches **Roman-Feuilleton**, wöchentlich, am Sonnabend, eine **Feuilleton-Beilage** mit Schach- und Räthsecke. Besondere Berücksichtigung der neuesten Vorgänge auf dem Gebiete der Wissenschaft und der Kunst.

Preis über die Post: jährlich 9 Rbl., halbjährlich 5 Rbl., vierteljährlich 2 Rbl. 50 Kop., monatlich 1 Rbl.

Beliebtes und erfolgreiches Insertionsorgan.

Inserate: 10 Kop. pro Zeile (für's Ausland 30 Pfg.). Auf der ersten Seite 30 Kop. (75 Pfg.).

Land- und forstwirthschaftliche Zeitung.

Erscheint in **Riga**, Domplatz Nr. 11/13. Herausgeber und für die Redaction verantwortlich: **R. Ruetz**.

Redactionelle Correspondenzen zu richten an Herrn **J. Boettcher**, Secretair der Kurländischen Oekonomischen Gesellschaft, **Mitau**, Palaisstrasse 38, geschäftliche Correspondenzen an **R. Ruetz Buchdruckerei, Riga**.

Organ der Kurländischen Oekonomischen Gesellschaft und aller landwirthschaftlichen Localvereine Russlands, des Rigaer Geflügelzuchtvereins, sowie des Vereins praktischer Bienenzüchter in Riga.

Preis mit Versendung oder Zustellung jährlich 5 Rbl., halbjährlich 3 Rbl., vierteljährlich 1 Rbl. 75 Kop.

Für Abonnenten der „Rigaschen Rundschau“ jährlich 3 Rbl., halbjährlich 2 Rbl.

Inserate: 8 Kop. (für's Ausland 20 Pfg.) pro Zeile.

Rigaer Börsenblatt.

Erscheint täglich Morgens, mit Ausnahme der auf Sonn- und hohe Festtage folgenden Tage.

Herausgeber: **Der Rigaer Börsen-Comité**. Verantwortlicher Redacteur: der Secretair desselben **M. von Reibnitz**.

Annoncenpacht: **R. Ruetz Buchdruckerei**.

Preis über die Post: 8 Rbl. jährlich, 4 Rbl. halbjährlich. — Inserate: 8 Kop. pro Zeile.

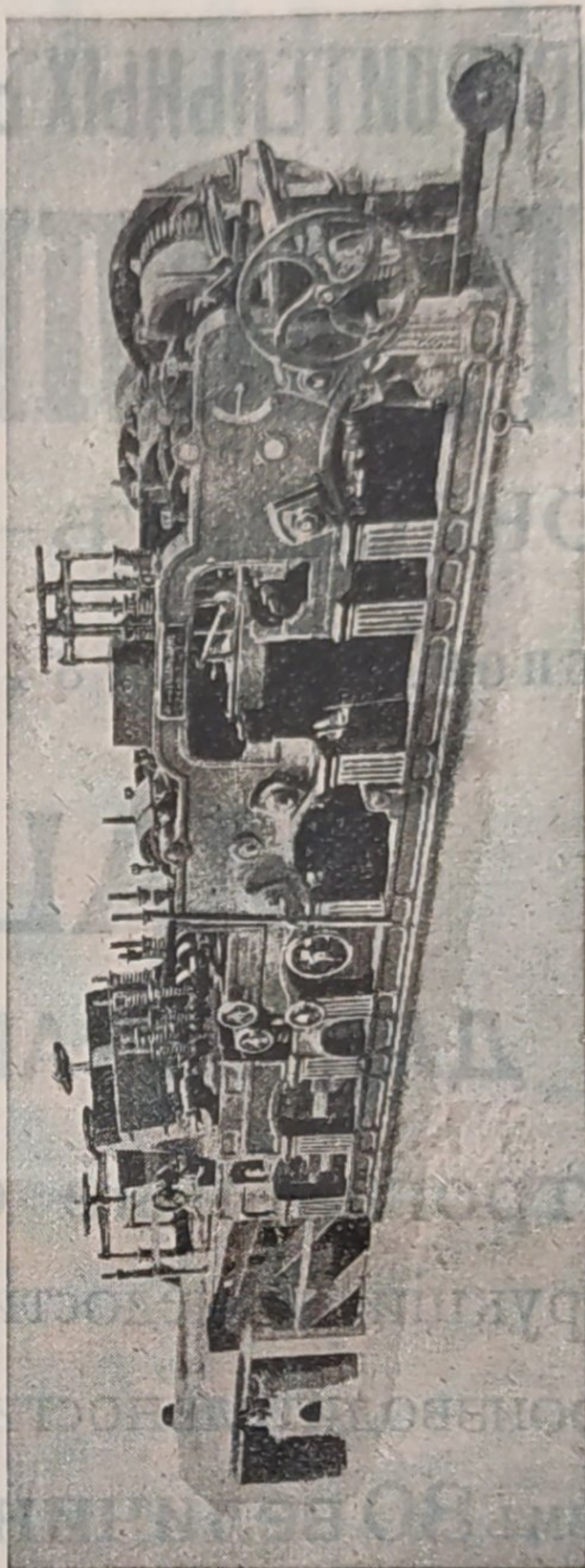
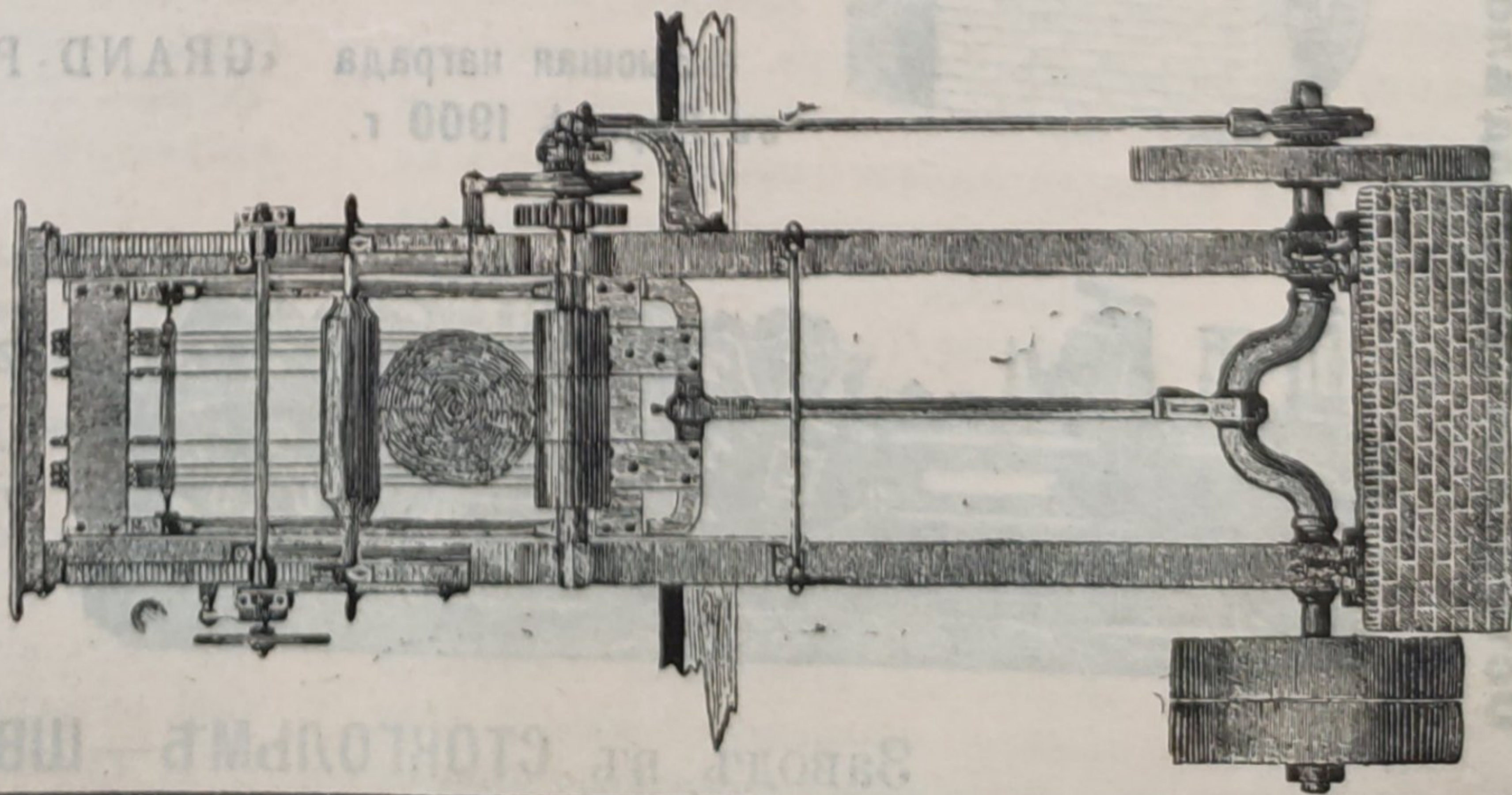
Важно для владельцев лѣсопильныхъ и древообдѣлочныхъ заводовъ.

ЛЪСОПИЛЬНЫЕ СТАНКИ, МАШИНЫ ДЛѢ ОБРАБОТКИ ДЕРЕВА

Ф И Р М Ы

М. Я. Јежсехъ и Далъ: Христіанія—Норвегія.

Существуетъ съ 1849 г.



Дѣйствительная дневная производительность нашего станка F № 1 — въ течение 10 часовъ 45.000 футовъ, или 19.500 погонн. аршинъ, чисто выстроганн. съ пазомъ и гребнемъ.

Главный представитель для Россіи
Робертъ Будгайлъдъ
 МОСКВА,
 Мясницкая, домъ Гуськова.
 Телефона № 687. Телеграммы: „ГУДЧАЙЛЪДЪ“.



АКЦИОНЕРНОЕ ОБЩЕСТВО
МАШИНОСТРОИТЕЛЬНЫХЪ ЗАВОДОВЪ

І. и К. Г. БОЛИНДЕРА

ВЪ СТОКГОЛЬМЪ—ШВЕЦІЯ.

Основано въ 1844 году.

МАШИНЫ

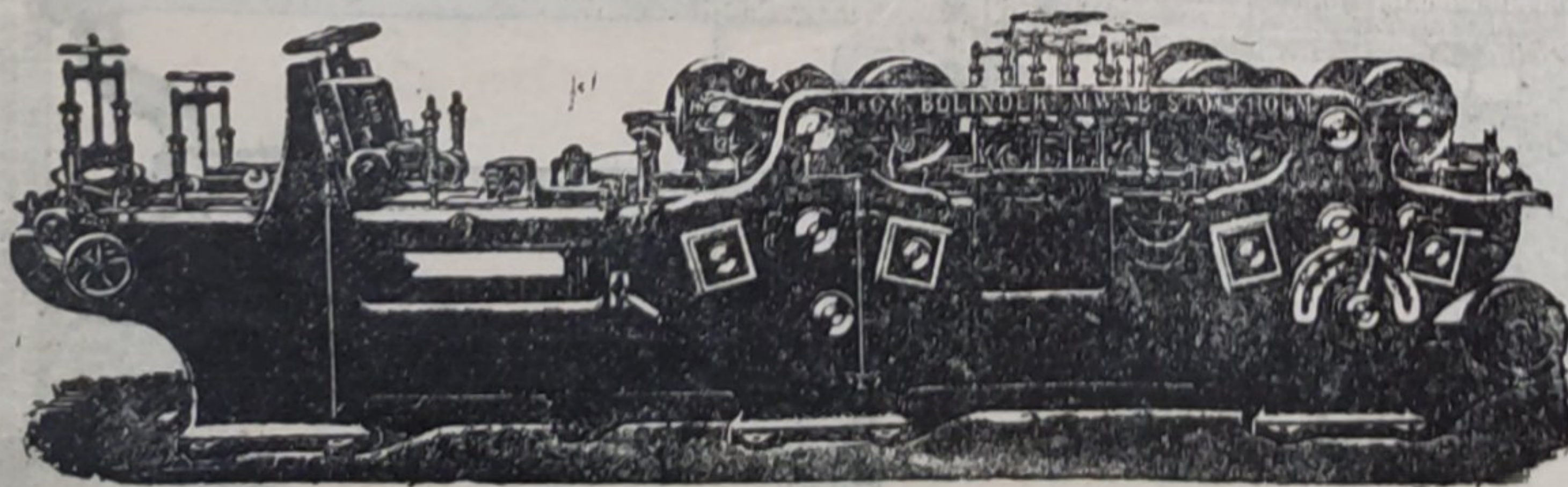
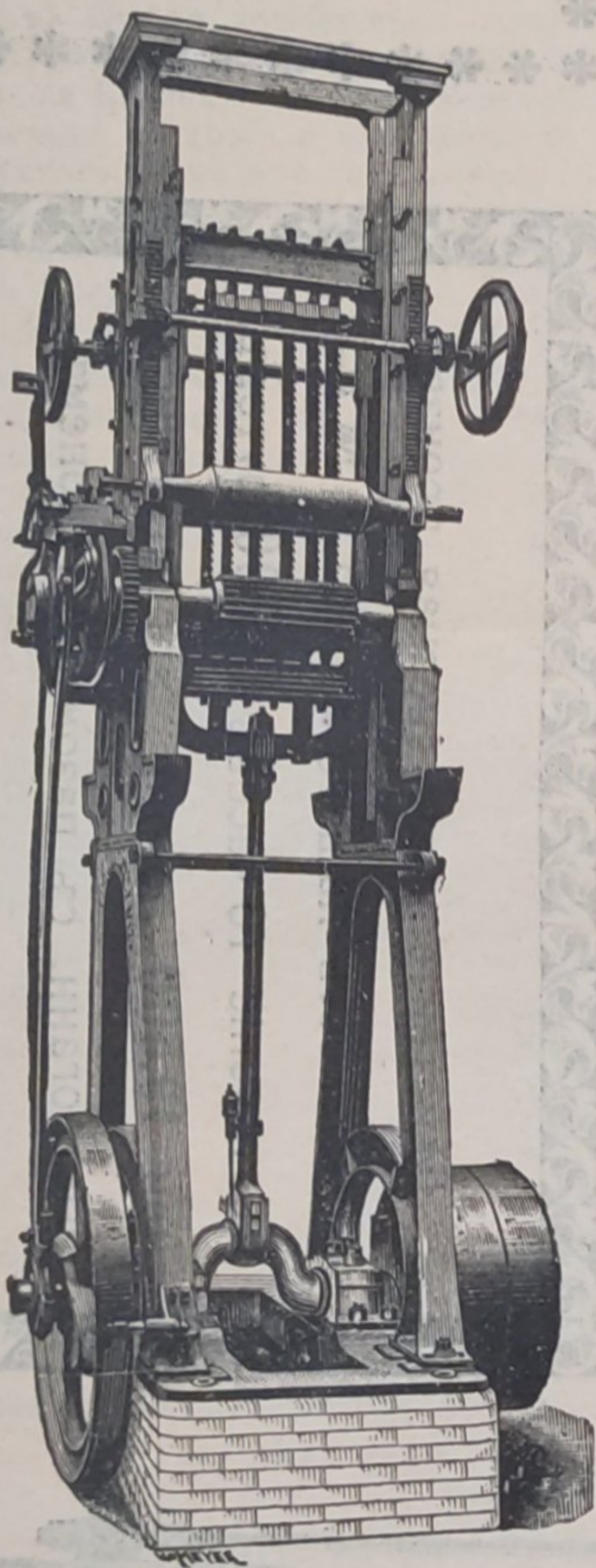
ДЛЯ ОБРАБОТКИ ДЕРЕВА.

Строгальные станки новѣйшей конструкции и недостигнутой еще по сіе время производительности изготовляются въ болѣе чѣмъ 30 величинъ. Съ нашимъ строгальнымъ станкомъ № 12 была достигнута производительность въ 100000 футъ или 43000 аршинъ гребня и паза въ теченіе 10 час

Высшая награда «GRAND-PRIX» на всемирной выставкѣ въ Парижѣ 1900 г.

КОНТОРА

въ С.-Петербургѣ — Васил.
Островъ, 9-я линія, № 4,
Техническая контора
Ад. Кьельгрехъ.



Заводъ въ СТОКГОЛЬМЪ—ШВЕЦІЯ.

Остерегаться поддѣлокъ, выдаваемыхъ за производство нашихъ заводовъ!