

# ЛѢСОПРОМЫШЛЕННЫЙ ВѢСТНИКЪ.

ЖУРНАЛЪ ЛѢСНОГО ХОЗЯЙСТВА, ЛѢСНОЙ ПРОМЫШЛЕННОСТИ И ТОРГОВЛИ ЛѢСОМЪ.  
ВЫХОДИТЬ ЕЖЕНЕДЕЛЬНО.

Подписная цѣна съ доставкой и пересылкой: на годъ—шесть рублей и на полгода—четыре рубля; отдѣльные номера по 25 коп.

За напечатаніе объявленій на послѣднихъ страницахъ взимается за одинъ разъ: за цѣлую страницу—30 руб., за  $\frac{1}{2}$  страницы—20 руб., за  $\frac{1}{4}$  страницы—12 руб., за  $\frac{1}{8}$  страницы—8 руб. и за строку петита въ 25 буквъ—20 к. При повтореніи дѣлается скидка по особому тарифу Редакціи. За пересылку отдѣльныхъ объявленій, вѣсомъ до 1 лота, взимается по 70 коп. и по 35 коп. за каждый добавочный лотъ, съ каждой сотни экземпляровъ. За перемѣну адреса уплачивается 60 коп.

Подписка принимается въ конторѣ Редакціи и въ извѣстныхъ книжныхъ магазинахъ. Объявленія принимаются въ конторѣ Редакціи и конторахъ объявленій Петербурга и Москвы.

Адресъ Редакціи и Конторы: Москва, Долгоруковская улица, домъ № 42.

Статьи, присылаемыя для напечатанія, могутъ въ случаѣ надобности подвергаться сокращеніямъ и измѣненіямъ. Статьи, присылаемыя безъ обозначенія условій гонорара, считаются безплатными. Статьи, признанныя Редакціей неудобными для напечатанія, сохраняются 3 мѣсяца и возвращаются авторамъ за ихъ счетъ. О присылаемыхъ въ Редакцію новыхъ книгахъ даются въ журналѣ отзывы или помѣщаются объявленія.

Редакція открыта ежедневно, кромѣ праздничныхъ дней, отъ 11 до 4 часовъ дня. Для личныхъ объясненій редакторъ принимаетъ по субботамъ отъ 6 до 7 час. вечера и по воскресеньямъ отъ 1 до 2-хъ часовъ дня.

№ 4.

22-го ЯНВАРЯ.

1904 г.

## СОДЕРЖАНІЕ.

Изъ махимскаго лѣсничества, Саратовской губ. Судьба сосновыхъ насажденій въ сборной дачѣ *Е. Предтеченкаго*.—Значеніе лѣсовъ и лѣсныхъ заработковъ въ Кирилловскомъ уѣздѣ.—Къ вопросу о гибели сосновыхъ молодняковъ отъ мороза. *Д. С. Пономарева*.—Лѣсоторговый отдѣлъ. Вывозная лѣсная торговля Кронштадта и С.-Петербурга въ 1903 году.—Ввозъ лѣса въ Великобританію въ 1903 г по портамъ.—Казенный лѣсной доходъ за 10 мѣсяцевъ 1903 г.—Кременчугъ. *И. Я.*—Царицынъ.—Варшава.—Фрахты на Волгѣ.—Цѣны на лѣсъ подь Москвою.—Цѣны на лѣсъ на ст. Соколово, Муромской жел. дор.—Торги по воттигферскому лѣсничеству, Лифляндской губ.—Хроника. Запасы посадочнаго матеріала въ тульскихъ питомникахъ.—Объ отклоненіи жалобы, поданной въ порядкѣ подчиненности.—Судоходный сѣздъ въ Вильнѣ.—Справочный отдѣлъ. Предстоящіе торги и поставки.—Объявленія.

## Изъ махимскаго лѣсничества, Саратовской губерніи.

## Судьба сосновыхъ насажденій въ сборной дачѣ.

Въ одной изъ статей („Лѣсопр. Вѣстн.“ 1902 г. № 45), говоря объ общемъ характерѣ естественнаго возобновленія сосны въ сборной дачѣ, я высказалъ мысль, что естественное облѣсеніе сосновыхъ вырубокъ главною породою является здѣсь весьма неудовлетворительнымъ, т.-е. вырубки неизмѣнно заростають лиственной порослью, при чемъ сосновый подростъ, если и встрѣчается, то en masse дальнѣйшая судьба его выражается въ постепенномъ отмираніи подь напоромъ надвигающихся со всѣхъ сторонъ лиственныхъ конкурентовъ.

Въ ю.-з. части съ холмистымъ мѣстоположеніемъ и сухой малопродуктивной почвой естественное облѣсеніе вырубокъ сосною происходитъ, однако, довольно удовлетворительно. Причину этого слѣдуетъ видѣть, во-первыхъ, въ отсутствіи задернѣлости почвы, во-вторыхъ, въ удачно выбранномъ, хоть и случайно, направленіи рубокъ и, въ-третьихъ, въ той равномерности предварительнаго лиственнаго облѣсенія лѣсосѣки, которая сама по себѣ не только исключаетъ, но даже обуславливаетъ возможность развитія сосновыхъ всходовъ. Та быстрота и энергія, съ коими вырублен-

ная сосновая лѣсосѣка обыкновенно заростають травою и лиственною порослью, свидѣтельствуютъ о большой производительной силѣ земли, когда легко возобновляющаяся сорная растительность составляетъ опасную конкуренцію возобновленію и росту исконной древесной породы.

Основной типъ лѣсонасажденій сборной дачи—сосна (*pinus silvestris*) съ подлѣскомъ изъ лиственныхъ породъ, но, благодаря неразумной лѣсохозяйственной дѣятельности человѣка и гидрографическимъ условіямъ, образовались или лиственные насажденія съ большею или меньшею примѣсью сосны, или хвойно-лиственные, въ коихъ лиственные породы являются какъ равноправные члены біологическаго сообщества, конечно, только до опредѣленнаго возраста.

Вслѣдствіе указанныхъ различій въ составѣ породъ материнскаго насажденія, для каждого отдѣльнаго случая неодинаковъ и характеръ естественнаго возобновленія вырубленныхъ площадей. Въ ясно выраженномъ боровомъ типѣ съ подлѣскомъ изъ лиственныхъ породъ, по буграмъ и склонамъ, лѣсосѣки по вырубкѣ постепенно заростають лиственною порослью (липы, дуба, березы и кустарныхъ породъ), а чрезъ незначительный промежутокъ времени (5—10 лѣтъ) тамъ и сямъ появляется сосновый самосѣвъ, который рано

или поздно получаетъ количественное преобладаніе надъ чернолѣсьемъ и, наконецъ, совершенно вытѣсняетъ послѣднее, оставляя его въ видѣ подлѣска. Въ тѣхъ же случаяхъ, когда материнское насажденіе равноправно выражено хвойными и лиственными породами, что, какъ я упоминалъ, обыкновенно приурочивается къ сравнительно свѣжимъ почвамъ, тамъ вырубки быстро покрываются лиственной порослью, а травянистый покровъ представляется видами луговой растительности, преимущественно изъ злаковъ, быстро образующихъ сплошныя дернины. Естественное возобновленіе сосны при этихъ обстоятельствахъ или сильно затрудняется, или дѣлается совершенно невозможнымъ. Появившаяся въ этомъ случаѣ лиственная поросль по мѣрѣ своего дальнѣйшаго роста подвергается естественной дифференціаціи составляющихъ породъ и, наконецъ, образуетъ сплошное лиственное насажденіе опредѣленной формы, состава и полноты, въ коемъ сосна заключается лишь въ видѣ примѣси. Развившіяся древесныя породы совершаютъ полный циклъ своей жизни и по вырубкѣ даютъ новое лиственное насажденіе. Если бы можно было отстранить человѣка и предоставить судьбу этихъ вторичныхъ насажденій естественнымъ силамъ природы, то возвращеніе къ прежнему материнскому типу должно было бы произойти лишь чрезъ очень продолжительный періодъ времени.

Такимъ образомъ, временное явленіе смѣны древесныхъ породъ, наблюдаемое нами въ первомъ описанномъ случаѣ превращается здѣсь въ явленіе болѣе длительное и устойчивое—въ явленіе замѣны. Природа, тѣмъ не менѣе, проводитъ и здѣсь постоянную и неуклонную тенденцію возстановить нарушенный типъ. Вездѣ, гдѣ это представляется возможнымъ по состоянію самага верхняго слоя почвы и, гдѣ къ тому же имѣются въ близкомъ сосѣдствѣ спѣлыя сосновыя деревья, появляется въ большемъ или меньшемъ количествѣ сосновый самосѣвъ. Такъ, клочки заброшенныхъ пашень скоро обсеменяются налетомъ сосны, а затѣмъ березы; такъ, границы служебныхъ надѣловъ, а иногда и самыхъ дачъ, обрамляются прекраснымъ сосновымъ подростомъ; затѣмъ, на сосновыхъ вырубкахъ тамъ, гдѣ производилась пила лѣса, и остался неубраннымъ слой опилокъ, почти повсюду наблюдается групповой подростъ сосны, энергично развивающійся.

Я уже говорилъ въ предыдущей статьѣ, что по послѣднему таксаціонному описанію лѣсонасажденій Сборной дачи въ ней имѣется 22% насажденій сосны, 65%—березы, 12% осины и липы, 0,3 дуба и 0,1 черной ольхи. Лѣсоустроитель тщательно выдѣлилъ всѣ лиственныя насажденія, подчинилъ ихъ 60-лѣтнему обороту, проектировалъ сплошныя съ оставленіемъ сосны чрезполосныя рубки и, предоставивъ дѣло возобновленія самой природѣ, закрѣпилъ временную смѣну древесныхъ породъ и превратилъ ее въ замѣну.

Итакъ, основной типъ лѣсонасажденій сборной дачи—сосна съ подлѣскомъ изъ лиственныхъ породъ \*).

\*) Насажденія черной ольхи изъ разсмотрѣнія мною исключены.

Долженъ, однако, оговориться, что подъ типомъ я понимаю такое состояніе древесной растительности, которое при данныхъ топографическихъ, климатическихъ и почвенно-грунтовыхъ условіяхъ находится въ положеніи равновѣсія, образуя вполне опредѣленную и законченную фізіономію. Съ этой точки зрѣнія я считаю неудачнымъ введенное въ лѣсоводство понятіе „временнаго типа“, такъ какъ слову „типъ“ должно всегда соответствовать понятіе законченности, равновѣсія, а не переходного состоянія, поскольку эта законченность и равновѣсіе обуславливаются извѣстною совокупностью жизненныхъ факторовъ данной среды. Обращаясь теперь отъ общаго лѣсоводственнаго положенія типа насажденій сборной дачи къ частнымъ даннымъ хозяйственнаго момента, не трудно предначертать тѣ основные лѣсохозяйственные приемы, которые шли бы рука объ руку съ ясно выраженою тенденціею самой природы въ смыслѣ скорѣйшаго возстановленія нарушеннаго материнскаго типа. В. И. Смирновъ, изслѣдуя сѣверную часть Саратовской губерніи въ ботаническомъ отношеніи, отмѣтилъ повсемѣстный фактъ превращенія прежнихъ сосновыхъ насажденій въ лиственныя съ единичною примѣсью сосны, причемъ такому переходному состоянію древесной растительности соответствуетъ невыдержанный почвенный покровъ, гдѣ наряду съ представителями формъ лиственнаго лѣса попадаются индивидуумы, характерныя для борovýchъ формацій. Изъ этого ясно, что нераціональная хозяйственная дѣятельность человѣка, превращая цѣльныя сосновыя насажденія въ малоцѣнное чернолѣсье, имѣетъ важное экономическое значеніе, ибо грозитъ въ будущемъ оскуднѣніемъ сосновой древесины въ народномъ богатствѣ нашего юго-востока. Замѣчу здѣсь кстати, что В. И. Смирновъ неправильно употребляетъ слово сосновый подгонъ вмѣсто подростъ, а также ошибочно называетъ плохой ростъ сосны по болотамъ состояніемъ угнетенности, тогда какъ угнетеніе обуславливается не качествами почвы, а вліяніемъ на угнетенные экземпляры полога господствующихъ деревьевъ.

Въ слѣдующій разъ я постараюсь сдѣлать подробное таксаціонное описаніе нѣкоторыхъ характерныхъ для сборной дачи участковъ лѣса, и изложу тѣ хозяйственные приемы, которые мною испытывались въ цѣляхъ достиженія скорѣйшаго возстановленія нарушеннаго материнскаго типа, а также постараюсь описать и примѣняемые мною способы искусственнаго лѣсовозобновленія. Теперь же скажу нѣсколько словъ по поводу новаго направленія въ современномъ развитіи лѣсоводственныхъ знаній, которое ставитъ наше лѣсоводство на прочный научный базисъ.

„Одною изъ очередныхъ задачъ для научно-образованнаго лѣсовода и для лѣснаго опытнаго дѣла, говорить проф. Г. Ф. Морозовъ, должно явиться естественно-историческое изученіе объектовъ лѣснаго хозяйства (формъ и связанныхъ съ ними свойствъ насажденій и составляющихъ ихъ элементовъ) съ цѣлью научнаго освѣщенія и ухода за лѣсомъ. Мы не должны забывать, что та жизненная обстановка, которую слагаетъ совокупность древесныхъ организмовъ, имѣетъ

значеніе не только для даннаго поколѣнія лѣса, но и для его потомства, по отношенію къ которому материнское насажденіе является и колыбелью и средой". И такъ, жизнь лѣса, какъ самостоятельная агрегація опредѣленнаго ряда естественныхъ явленій, подвергается систематическому научному изученію, и дѣлаются попытки къ уясненію и пониманію дѣйствующихъ и проявляющихся въ этой сферѣ общихъ законовъ природы.

Не правда ли, читатель, что лѣсоводство съ этой точки зрѣнія можетъ дѣйствовать дисциплинирующимъ образомъ на умъ человѣка, приучая его разбираться въ отдѣльныхъ частныхъ явленіяхъ и дѣлать изъ нихъ обобщающіе выводы? Не правда ли, что эта дисциплина, эта гимнастика ума развиваетъ способность ориентироваться и въ болѣе сложныхъ явленіяхъ высшаго порядка—спеціальныхъ, моральныхъ? Лѣсоводъ приучается наблюдать, видѣть и понимать. Наблюдать, видѣть и понимать—развѣ это не значитъ научиться правильно читать великую книгу природы! Знаменитый Ньютонъ увидѣлъ паденіе яблока съ растущаго дерева, понялъ это явленіе и вывелъ отсюда универсальный законъ тяготѣнія, который находитъ теперь примѣненіе не только для объясненія явленій матеріальнаго міра, но и для объясненія явленій духовной жизни человѣка. Ньютонъ былъ, конечно, гениаленъ и великъ, мы же, маленькіе люди, будемъ благодарны и за то, если получимъ способность сознательно участвовать въ общей жизни природы и воспитаемъ въ себѣ потребность неустанной работы мысли въ пониманіи разнообразныхъ явленій жизни. На это могутъ, однако, сказать, что ученость не создаетъ еще человѣка. Да, но вѣдь и человѣкъ не является въ полной мѣрѣ человекомъ, если онъ соотвѣтственно не развиваетъ въ себѣ интеллектуальныхъ способностей и не можетъ подняться въ своемъ міропониманіи выше положеній ходячей морали.

*Е. Предтеченскій.*

### Значеніе лѣсовъ и лѣсныхъ заработковъ въ Кирилловскомъ уѣздѣ.

*Н. Боданова \*).*

Безспорно, что въ предѣлахъ Кирилловскаго уѣзда, Новгородской губ., къ такъ называемымъ природнымъ богатствамъ можно отнести лѣса и только лѣса. Поэтому лѣсъ,—этотъ единственный рычагъ, на силѣ котораго основано экономическое благополучіе почти всего населенія уѣзда,—вполнѣ заслуживалъ бы внимательнаго къ себѣ отношенія со стороны лѣсовладѣльцевъ и вообще жителей всего уѣзда. Здѣсь мы не будемъ касаться лѣсовъ всего уѣзда, которыхъ насчитывается около 800 тыс. десятинъ, а скажемъ лишь только о тѣхъ лѣсахъ, которые ближе къ нашему наблюденію, а именно о лѣсахъ, расположенныхъ на сѣверной сторонѣ уѣзда. Мѣстность эта тѣмъ болѣе характерна для изслѣдованія, что здѣсь, при изобиліи лѣсовъ, эксплоа-

тація ихъ ведется съ незапамятныхъ временъ, благодаря удобному сплаву по р. Кемѣ и ея притокамъ. Рѣка же Кема беретъ свое начало изъ озера Кемскаго, въ Вытегорскомъ уѣздѣ, а истокомъ своимъ соединяется съ водною Маріинскою системою. Такимъ образомъ, лѣса всего сѣвернаго края уѣзда имѣютъ сплавъ на с.-петербургскій рынокъ и кронштадтскій портъ. Важность этого лѣснаго района и доказывается тѣмъ, что въ низовьяхъ р. Кемы, а также по Маріинской системѣ, на какихъ нибудь 50-ти верстахъ разстоянія имѣется 7 лѣсопильныхъ заводовъ, дѣйствующихъ круглый годъ—день и ночь.

Къ болѣе крупнымъ лѣсовладѣльцамъ разсматриваемаго края слѣдуетъ отнести: казну, удѣльное вѣдомство, лѣсопромышленныя фирмы Громова и К<sup>о</sup>, Полежаева, Бранта, Неворотина, Матвѣевой и проч. Къ лѣсопромышленникамъ громадная площадь лѣсовъ перешла изъ рукъ недалновидныхъ бывшихъ помѣщиковъ за баснословно дешевую цѣну, въ ту именно пору, когда правильной расцѣнки на лѣса не существовало, и это не въ какую нибудь глубокую сѣдую старину, а всего лишь 30—40 лѣтъ тому назадъ. Еще уцѣлѣли живые примѣры предъ глазами: кто продавалъ лѣса, тотъ остался не при чемъ, а кто покупалъ ихъ, дѣлался миллионеромъ!

Не обошлось, конечно, и безъ такихъ продажъ, которыя носили на себѣ принудительный характеръ, такъ на примѣръ: одинъ помѣщикъ N, владѣлецъ 14 тысячъ десятинъ прекраснаго лѣса на самомъ берегу р. Кемы, былъ вынужденъ продать этотъ лѣсъ и землю по 50 коп. за десятину основателю нынѣшней фирмы Федуду Громову съ подставнымъ его товарищемъ дворяниномъ Хоруженко. А случилось это такъ просто по тому времени. Съ вышесказаннымъ помѣщикомъ находилась въ общемъ владѣніи дальняя родственница его, мелкопомѣстная дворянка, владѣющая только 3—4 душами крестьянъ и нѣсколькими сотнями десятинъ земли. У этой то бездѣтной старушки—дворянки и купилъ Громовъ землю и крестьянъ на имя подручнаго своего Хоруженко, такъ какъ самому ему, не дворянину, покупать крестьянъ не полагалось. И вотъ какъ только купля совершилась, то и возникъ споръ съ помѣщикомъ по владѣнію землей и лѣсомъ; споръ перешелъ въ судъ, а затѣмъ началась тяжба, которая и длилась болѣе десяти лѣтъ, такъ что это тяжбное дѣло такъ умаяло помѣщика, что онъ въ концѣ концовъ согласился на продажу лѣса. Намъ не разъ приходилось слышать сѣтованія того помѣщика, „что если бы,—говорилъ онъ,—были бы въ то время стальные перья, да если бы я не потерялъ зрѣнія, просиживая цѣлыя ночи за письмоводительствомъ по тяжбному дѣлу, то ни за что бы не уступилъ этому... Громову!“. Но, какъ видно, судьба исторіи рѣшила эти дѣла по своему—и громадная площадь лѣсовъ находится нынѣ въ болѣе крѣпкихъ рукахъ.

Преимущественно изъ лѣсныхъ матеріаловъ заготавливаются здѣсь сосновыя и еловыя бревна, годныя въ распиловку на доски. Обыкновенно длина бревенъ вырубается 22 фута, при толщинѣ въ верхнемъ отрубѣ

\* ) Изъ Вѣстника Новгород. Земства.

минимумъ 4 вершка. Нерѣдко случается видѣть вывезенныя на свалкахъ бревна до 16 верш. въ діаметрѣ, но самыя выгодныя бревна для распиловки на заграничныя доски считаются отъ 6—8 верш. толщиною, изъ которыхъ выходятъ чистыя—безъ оболони, обрѣзныя планки отъ 9—12 дюймовъ широтою. По качеству лѣсъ признается лучшимъ: прямоствольный, безъ большого сучка—растущій по борамъ и островнымъ мѣстамъ, такъ называемый рудовый; лѣсъ же, такъ называемый, пиндровый, т. е. растущій по горамъ и въ чащахъ, притомъ суковатый, считается уже худшаго качества.

Цѣны за лѣсъ съ обдѣлкою и вывозкою бревнами на берегъ р. Кемы за послѣднее время существовали: на сосновыя бревна 4 верш. 45 коп., 4<sup>1</sup>/<sub>2</sub> верш. 70 коп., 5 верш. 1 р. 20 к., 5<sup>1</sup>/<sub>2</sub> верш. 1 р. 75 к., 6 верш. 2 р. 25 к., 6<sup>1</sup>/<sub>2</sub> верш. 2 р. 75 к., 7 верш. 3 р. 25 к., 7<sup>1</sup>/<sub>2</sub> верш. 3 р. 75 к., 8 верш. 4 р. 25 к.

Еловые бревна хорошаго качества расцѣниваются ниже сосновыхъ на 10%. При томъ, чтобы узнать стоимость цѣлаго дерева, слѣдуетъ прибавить къ цѣнамъ по сортименту за второе вершинное бревно, которое получается при отрубѣ перваго не тоньше верш.—въ 4<sup>1</sup>/<sub>2</sub> вершка и т. д.: цѣна же вторыхъ вершинныхъ бревенъ разнится отъ первыхъ комлевыхъ на 50% ниже.

Стоимость обдѣлки и вывозки каждаго бревна, положимъ, на разстояніи перевоза въ 5 верстѣ, слѣдующая: съ 4 верш. 20 коп., 4<sup>1</sup>/<sub>2</sub> верш. 24 коп., 5 верш. 28 коп., 5<sup>1</sup>/<sub>2</sub> верш. 30 коп., 6 верш. 33 коп., 6<sup>1</sup>/<sub>2</sub> верш. 38 коп., 7 верш. 42 коп., 7<sup>1</sup>/<sub>2</sub> верш. 47 коп., 8 верш. 55 коп., при чемъ заработокъ двухъ рабочихъ съ лошадыю доходитъ до 2 рублей въ день.

Затѣмъ заготавливаются саженыя еловые и осиновые баланцы, еловые жерди разныхъ размѣровъ и березовыя дрова. Заготовка березовыхъ дровъ за послѣднее время сильно развивается, благодаря высокой рыночной цѣнѣ за нихъ въ С.-Петербурѣ. Въ началѣ березовый лѣсъ рубится на мѣстахъ кряжами, длиною 17 четвертей и не тоньше 2-хъ верш. въ отрубѣ, затѣмъ уже везется на мѣста свалокъ къ рѣкѣ, гдѣ и распиливается на 8-вершковое полѣнье. Цѣна однополѣнной (швырковой) сажени дровъ на берегу р. Кемы около 2 р. 40 к., подразумѣвая подъ мѣрой сажени не 12 четвертей, а слишкомъ 18 четвертей,—мѣра здѣсь практикуется совершенно произвольная. При заготовкахъ для другихъ матеріаловъ поштучно примѣняется скидка на бракъ, или наметъ до 10 штукъ на сто, или же ведется такой, на примѣръ, своеобразный счетъ: двадцать девять, двадцать десять, тридцать... и т. д.

Изъ всѣхъ лѣсныхъ матеріаловъ, заготавливаемыхъ на протяженіи р. Кемы и ея притоковъ, не малая часть вырубается лѣсовъ идетъ на постройку, такъ называемыхъ, судовъ—маріинокъ, на которыхъ вывозятся всѣ матеріалы какъ съ рѣкѣ, такъ и съ лѣсопильныхъ заводовъ. Количество выстраиваемыхъ судовъ—маріинокъ доходитъ до 400 шт. въ зиму. Лѣсъ для постройки маріинокъ рубится преимущественно

еловый и наполовину тонкій: такъ, для одного судна вырубается 115 деревъ съ корнями, длиною 4 сажени и толщиною въ отрубѣ до 2<sup>1</sup>/<sub>2</sub> верш., 80 шт. такъ называемыхъ, приставовъ тоже съ корнями, длиною около сажени и толщиною до 3-хъ верш.; такое же количество и тѣхъ же размѣровъ рубится тюлекъ; затѣмъ болѣе крупнаго лѣса для днища и обшивки боковъ судна требуется не менѣе 200 деревъ, длиною отъ 3<sup>1</sup>/<sub>2</sub>—5 сажень и толщиною отъ 3<sup>1</sup>/<sub>2</sub>—4<sup>1</sup>/<sub>2</sub> верш. въ отрубѣ. Если прибавить къ этимъ матеріаламъ еще 90 деревъ для разныхъ подѣлокъ у судна—маріинки, то на полное устройство ея рубится лѣса съ корня не менѣе 565 деревъ. Продажная цѣна на лѣсъ для маріинки держится, смотря по близости или отдаленности перевозки матеріаловъ изъ дачи къ мѣстамъ постройки, т. е. къ рѣкамъ; на примѣръ, за лѣсъ съ провозомъ до 5 верстѣ берется около 240 рублей, до 15 верстѣ 125 руб., слѣдовательно, въ первомъ случаѣ каждое дерево обходится 42 коп., а во второмъ 22 коп. Работа маріинки безъ перевозки лѣса и платы пильщикамъ цѣнится около 160 руб., и обыкновенно выполняются ея два топорника; время работы маріинокъ начинается въ октябрѣ и кончается въ 1-хъ числахъ мая мѣсяца. Особеннаго искусства при постройкѣ маріинокъ не требуется отъ мастеровъ, такъ какъ многолѣтняя постройка ихъ дошла до шаблоннаго изготовленія этихъ судовъ, но для посторонняго человѣка покажется удивительнымъ то, что—маріинка, длиною до 22 саж. и шириною въ 4 саж., съ грузоподъемностью около 25 тысячъ пудовъ, можетъ быть сдѣлана съ помощію одного лишь топора и на все укрѣпленіе судна употребляется желѣза только 17 пудовъ!

Но вотъ настаетъ весна и какъ только вскрыется отъ льда р. Кема, маріинки плывутъ внизъ по теченію рѣки къ лѣсопильнымъ заводамъ и въ бассейнъ Маріинской системы; на нихъ же увозятся болѣе мелкіе матеріалы, какъ то: дрова, жерди, баланцы и проч. И хотя весною р. Кема сильно наводняется, но по случаю ея извилистаго фарватера, а также порожистыхъ мѣстъ—маріинки выходятъ изъ нея только на <sup>1</sup>/<sub>3</sub> часть погруженными. Самымъ опаснымъ порогомъ считается Яровскій, затѣмъ Косинскій, Пономаревскій, Митинскій, не говоря уже о верховьяхъ р. Кемы. А для того, чтобы вывести <sup>1</sup>/<sub>3</sub> часть груза, полагается поставить на маріинку не менѣе 40 человѣкъ гребцовъ и одного опытнаго лоцмана, и за всѣмъ тѣмъ нельзя поручиться, чтобы маріинка дошла благополучно на свое мѣсто, не испытавъ на пути поломокъ и иныхъ приключеній.

Особенно удручающую картину можно видѣть при проходѣ судовъ Яровскимъ прогономъ; въ этомъ мѣстѣ р. Кема, кромѣ каменнаго порога, имѣетъ еще изгибъ въ правую сторону, а лѣвый берегъ ея весь усеянъ огромными камнями, самыми опасными для плывущихъ судовъ, благополучно миновать ихъ и зависить отъ искусства лоцмана, а также усердія гребцовъ. И дѣйствительно, ряды гребцовъ на носовой и кормовой частяхъ судна становятся къ весламъ безъ верхней одежды и шапокъ, стараясь какъ можно крѣпче ухва-

тятся за ручки весель; лоцманъ, стоя на возвышеніи кормы, нервно отдаетъ приказанія гребцамъ: „бей направо“... „бей на лѣво“... „корма стой“... и т. д. При входѣ въ порогъ команда лоцмана хорошо слышна, а затѣмъ уже голосъ его заглушается общимъ шумомъ разъяренныхъ волнъ порога... только и видны ускоренные взмахи весель инстинктивно дѣйствующихъ гребцовъ, и кипучіе перебаты водъ порога быстро увозятъ судно до тихаго плеса. При благополучномъ сплавѣ за трудъ на разстояніи 20 верствъ рабочіе получаютъ по 1 рублю на человѣка; если же судно потерпитъ на пути крушеніе, тогда никакой платы гребцамъ и лоцману не полагается, и весь убытокъ падаетъ на судохозяина. А такіе случаи не рѣдки и они сильно тормозятъ правильный ходъ лѣсопромышленности. Конечно, небольшихъ денежныхъ средствъ стоило бы расчистить фарватеръ р. Кемы такимъ крупнымъ лѣсовладѣльцамъ, какъ казна, удѣль и лѣсопромышленнымъ фирмамъ, существующимъ уже цѣлое столѣтіе, но уже по свойственной намъ, русскимъ, привычкѣ пользоваться первобытнымъ способомъ,—намъ горя мало, если какой нибудь мелкій лѣсопромышленникъ сразу теряетъ свое состояніе или бываютъ несчастія съ людьми и т. п. Главное упованіе нашихъ коммерсантовъ на возвышенныя цѣны въ мѣстахъ рынковъ, а о томъ, чтобы заготовить матеріалы болѣе правильнымъ и удобныхъ способомъ, такихъ стремлений не замѣчается.

Затѣмъ, если обратиться къ самой эксплуатаціи лѣсовъ, то и тутъ на каждомъ шагу встрѣчается полное неряшество веденія дѣла. Системы нѣтъ, контроль отсутствуетъ, а виденъ лишь только всеистребляющій и опустошающій слѣдъ топора. При этомъ громадное количество лѣсовъ остается неиспользованнымъ безъ правильнаго веденія лѣсного хозяйства; такъ, въ каждой лѣсной дачѣ, гдѣ производится рубка лѣсовъ, оставшіеся пни, вершины, а также срубленный лѣсъ при подчисткѣ порогъ и проч.,—такъ и лежатъ обреченными на гніеніе. Между тѣмъ изъ этихъ остатковъ есть возможность выжигать уголь, поташъ, не говоря уже о сухой перегонкѣ дерева. При томъ часто бываетъ и такъ, что самая продажа лѣса приноситъ лѣсовладѣльцу прямой убытокъ, а не пользу; на примѣръ, покупается осиновый лѣсъ безъ гнилыхъ сучьевъ и дряблины не тоньше 5 верш. въ отрубѣ; цѣна осинѣ около 2-хъ руб. за кубическую сажень,—цѣна, можно сказать, самая ничтожная. Обыкновенно осины растутъ между елью и сосною и, чтобы срубить осину, неминуемо приходится жертвовать нѣсколькими деревьями, подмятыми и сломанными при ея паденіи. Въ самомъ дѣлѣ, намъ случалось видѣть въ одномъ казенномъ участкѣ подобную эксплуатацію лѣса, и мы насчитали около срубленной осины 21 убитое дерево, между тѣмъ какъ сама осина оказалась негодною и лежала на мѣстѣ на ряду съ другими такими же осинами.

## Къ вопросу о гибели сосновыхъ молодняковъ отъ мороза.

Изъ отчетовъ сѣзда лѣсныхъ чиновъ Нижегородской губерніи, напечатанныхъ въ „Лѣсопромышленномъ Вѣстникѣ“ за 1903 годъ, между прочимъ видно, что въ Чернорѣцкой дачѣ участниками сѣзда были осмотрѣны сосновые молодняки, погибшіе отъ мороза на значительной (до 70 десят.) площади.—Конечно, это не единичный случай, а лишь болѣе крупный и рѣдкій, и потому онъ обратилъ на себя вниманіе и мѣстнаго лѣсничаго, и чиновъ сѣзда. По всей вѣроятности подобныя явленія довольно часты въ среднихъ и южныхъ губерніяхъ Россіи, но, занимая сравнительно небольшія площади, они ускользаютъ отъ наблюденія и регистраціи, и потому въ данное время трудно сказать, какъ собственно великъ общій вредъ отъ мороза въ лѣсныхъ хозяйствахъ Россіи.

Тѣмъ не менѣе по одному случаю въ Чернорѣцкой дачѣ можно утвердительно сказать, что вредъ въ сосновыхъ молоднякахъ Россіи все-таки настолько значительный, что игнорировать это явленіе было бы не только нежелательно, но и легкомысленно.

Управляя четыре года Петровскимъ имѣніемъ Кабинета Его Величества въ Забайкальѣ и изучая ростъ лѣса въ дачахъ, его составляющихъ, я пришелъ къ полному убѣжденію, что хвойныя породы Забайкалья, произрастая въ суровомъ климатѣ, при малыхъ осадкахъ и горномъ положеніи, такъ приспособились, что не страдаютъ ни отъ суровыхъ зимнихъ холодовъ, ни отъ безвременныхъ заморозковъ, ни отъ засухъ.

Это обстоятельство въ связи съ затронутымъ выше вопросомъ дало мнѣ мысль предложить лѣснымъ техникамъ Россіи заняться акклиматизаціей хвойныхъ породъ Забайкалья въ тѣхъ мѣстностяхъ Россіи, гдѣ вредъ отъ мороза болѣе значителенъ, предложивъ и свои услуги по доставкѣ имъ сѣмянъ для этихъ опытовъ.

Я могу дать сѣмена нѣсколькихъ видовъ сосны (еще не изученныхъ), лиственницы, пихты и кедра. Большого количества въ настоящее время предложить не могу, во-первыхъ, потому, что теперь собрать ихъ уже трудно, а во-вторыхъ, потому, что и годъ нынѣшній не сѣменной. Да на первое время многого и не нужно, по мѣрѣ же развитія интереса въ акклиматизаціи указанныхъ древесныхъ породъ можно организовать дѣло добычи сѣмянъ такъ, чтобы оно давало матеріалъ для удовлетворенія каждаго предъявленнаго требованія.

Къ первому марта 1904 года я постараюсь выслать въ редакцію „Лѣсопромышленнаго Вѣстника“ все количество сѣмянъ, которое успѣю добыть, куда и прошу желающихъ ихъ получить для акклиматизаціи обращаться, прося въ то же время любезнаго редактора не отказать въ разсылкѣ ихъ по заявленіямъ \*).

Вмѣстѣ съ сѣменами къ каждому сорту ихъ будутъ приложены типичныя шишки отъ высланныхъ породъ

\*) Предложеніе почтеннаго нашего сотрудника Дмитрія Семеновича Пономарева весьма симпатично, и редакція охотно принимаетъ на себя трудъ по разсылкѣ сѣмянъ.

сѣмянъ, чтобы впослѣдствіи можно было провѣрить, насколько порода лѣса, перенесенная за много тысячъ верстъ и поставленная въ совершенно другія условія жизни, удержитъ свою типичность. Для лучшаго выясненія этого вопроса могу обѣщать выслать при требованіи и вѣтви заинтересовавшихся растений.

Всѣ свѣдѣнія по затронутому вопросу можно получить отъ меня всякому желающему по прилагаемому адресу: Петровскій заводъ, Забайкальской ж. д., управляющему имѣніемъ Кабинета Его Величества.

*Дим. Пономаревъ.*

30 декабря 1903 г.

Петровскій заводъ.

### Лѣсоторговый отдѣлъ.

#### Вывозная лѣсная торговля Кронштадта и С.-Петербурга въ 1903 году.

Количество вывоза за границу досокъ, баттенсовъ, бордсовъ и диленсовъ (обрѣзковъ досокъ) изъ Кронштадта и С.-Петербурга въ теченіе навигаціи 1903 года, по сравненію съ данными предшествовавшихъ 10-ти лѣтъ, представляется въ слѣдующей таблицѣ.

	Сосновья.	Еловья.	Диленсы.	Всего.
	Стандартныхъ дюжинъ <sup>1)</sup> .			
Въ 1903 г. . . . .	514.745	917.590	52.908	1.485.243
„ 1902 „ . . . . .	486.836	936.286	49.635	1.472.757
„ 1901 „ . . . . .	533.259	972.670	51.601	1.557.530
„ 1900 „ . . . . .	399.755	880.215	43.594	1.323.564
„ 1899 „ . . . . .	395.386	930.411	49.178	1.374.975
„ 1898 „ . . . . .	452.711	939.787	43.540	1.436.038
„ 1897 „ . . . . .	422.991	921.974	45.689	1.390.654
„ 1896 „ . . . . .	396.167	860.640	47.020	1.303.827
„ 1895 „ . . . . .	407.143	789.231	49.119	1.245.493
„ 1894 „ . . . . .	456.323	740.440	46.170	1.242.933
„ 1893 „ . . . . .	428.649	667.278	39.499	1.135.426

Слѣдовательно, общій вывозъ пиленого лѣса за истекшій годъ значительно превышаетъ среднюю норму отпуска, немногимъ лишь уступая бывшему за послѣднія 10 лѣтъ максимальному вывозу 1901 года.

Въ ряду экспортеровъ первое мѣсто занимаетъ фирма „Оскаръ Стевени“; затѣмъ слѣдуютъ Т. Громме, К. Граапъ и Э. Г. Брантъ и К<sup>о</sup>. Количественное распределеніе вывоза между отдѣльными экспортными фирмами выражается въ слѣдующихъ данныхъ.

	Сосновья.	Еловья.	Диленсы.	ИТОГО.
	Стандартныхъ дюжинъ.			
Оскаръ Стевени. . . . .	108.370	166.775	9.706	284.851
Т. Громме. . . . .	118.887	132.777	9.196	260.860
Карль Граапъ . . . . .	49.672	141.867	6.435	197.974
Э. Г. Брантъ и К <sup>о</sup> . . . . .	67.618	121.010	8.310	196.938
Виттъ и К <sup>о</sup> . . . . .	24.582	70.993	4.808	100.383
Удѣльн. лѣсоп. заводъ . . . . .	19.706	62.726	3.062	85.494 <sup>2)</sup>
А. П. Бѣлевъ и К <sup>о</sup> . . . . .	20.892	60.532	2.149	83.573
Э. Рейнольдсъ. . . . .	21.312	55.092	2.329	78.733
Ев. И. Матвѣева. . . . .	17.023	22.141	2.052	41.216
Князь П. М. Волконскій. . . . .	22.552	11.645	850	35.047
Влад. А. Русановъ. . . . .	14.894	18.967	610	34.471
Карль Стюартъ . . . . .	8.740	9.702	685	19.077
Петра Бѣльева наслѣд. . . . .	8.247	6.599	781	15.627
Вогау и К <sup>о</sup> . . . . .	1.275	12.594	613	14.482
Разные отправители . . . . .	10.975	24.170	1.372	36.517
<b>Всего. . . . .</b>	<b>514.745</b>	<b>917.590</b>	<b>52.908</b>	<b>1.485.243</b>

1) Стандартная дюжина составляетъ 16½ кубич. футовъ.

2) Отправ. Оскаръ Стевени; слѣдовательно, въ общемъ этою фирмою отправлено пиленого лѣса 370.345 ст. дюжинъ.

По странамъ назначенія прошлогодній вывозъ пиленого лѣса выражается такъ: въ Великобританію—927.457 ст., въ Голландію 294.082 ст., въ Германію 198.158 ст., въ Францію 59.988 ст. и Бельгію 5.558 ст.; всего 1.485.243 стан.

По отдѣльнымъ портамъ различныхъ странъ разматриваемый вывозъ распредѣлился такимъ образомъ:

Великобританія:		Ст. дюжинъ:
	ст. дюжинъ.	Другіе порты. . . . .
Гуль . . . . .	220.414	13.590
Лондонъ . . . . .	211.571	<b>Германія:</b>
Лейсъ . . . . .	93.287	Любекъ . . . . .
Гранджмутъ . . . . .	93.142	74.444
В. Гартльпуль . . . . .	62.481	Бременъ. . . . .
Дунди . . . . .	37.372	40.343
Абердинъ . . . . .	17.214	Браке. . . . .
Ньюкэстль . . . . .	16.761	37.632
Гр. Ярмутъ . . . . .	15.607	Папенбургъ. . . . .
Грантонъ . . . . .	13.251	32.686
Другіе порты. . . . .	146.357	13.053
	<b>Голландія:</b>	<b>Франція:</b>
Роттердамъ. . . . .	223.650	Говфлеръ. . . . .
Амстердамъ. . . . .	32.477	30.132
Заандамъ. . . . .	24.355	Руанъ. . . . .
		15.449
		Гавръ. . . . .
		5.894
		Друг. порты . . . . .
		8.513
		<b>Бельгія:</b>
		Антверпенъ. . . . .
		4.633
		Остендъ . . . . .
		925

#### Ввозъ лѣса въ Великобританію въ 1903 г. по портамъ.

Какъ сообщалось уже въ предыдущемъ номерѣ журнала, общее количество прошлогодняго ввоза лѣса въ Великобританію составляетъ огромную цифру, — 9.978.619 лодъ, превышая поступленіе 1902 г. (9.487.721 л.) на 490.898 лодъ, при чемъ значительнѣйшая часть этого избытка ввоза, а именно 426.507 лодъ приходится на тесаный и круглый лѣсъ. Такой результатъ является неожиданнымъ въ виду того, что въ теченіе истекшаго года постоянно слышались со стороны англійскихъ лѣсоторговцевъ жалобы на слабое потребленіе лѣса внутри страны, а отъ лѣсоэкспортеровъ сѣтованія на низкія рыночныя цѣны въ Англии.

Весь ввозной лѣсъ въ прошломъ году распредѣлился между 114 великобританскими портами. По отдѣльнымъ важнѣйшимъ портамъ этотъ ввозъ, сравнительно съ 1902 годомъ, выражается въ слѣдующихъ данныхъ.

	1903 годъ.			1902 годъ.		
	Круглаго и тесаного.	Пиленого и проч.	Всего.	Круглаго и тесаного.	Пиленого и проч.	Всего.
	Л о а д ъ.			Л о а д ъ.		
Лондонъ . . . . .	220.295	1.710.865	1.931.160	162.730	1.621.797	1.784.527
Кардиффъ. . . . .	873.559	169.013	1.042.572	790.012	189.624	979.636
Гуль . . . . .	241.060	609.016	850.076	197.624	609.464	807.088
Ливерпуль . . . . .	137.449	556.299	693.848	139.197	536.352	675.549
В. Гартльпуль. . . . .	314.111	207.061	521.172	263.756	215.566	482.994
Гримзби . . . . .	78.577	258.563	332.140	71.007	272.789	343.796
Манчестеръ . . . . .	45.030	294.403	329.433	23.016	306.171	329.187
Ньюпортъ. . . . .	260.202	52.216	312.418	218.903	58.362	277.265
Гласго . . . . .	54.196	212.253	266.449	55.158	222.821	277.979
Гранджмутъ . . . . .	47.953	209.073	257.026	40.367	201.448	241.817
Глочестеръ . . . . .	2.288	219.501	221.789	6.118	232.667	238.785
Борроустоун-несъ. . . . .	163.650	17.232	180.882	148.171	10.247	158.418
Бристоль . . . . .	5.137	170.184	175.321	3.509	162.549	166.058
Шильдъ (южн.). . . . .	77.860	94.065	171.925	60.059	83.286	143.345
Сванси . . . . .	120.050	47.795	167.845	110.035	40.012	150.047
Бельфасть . . . . .	15.557	135.861	151.418	22.747	109.864	132.611

Изъ 114 портовъ, получавшихъ лѣсъ въ минувшемъ году, только лишь по 46 портамъ, главнымъ образомъ маловажнымъ, замѣчается нѣкоторое сокращеніе ввоза, сравнительно съ 1902 г.; изъ 16-ти крупныхъ портовъ, поименованныхъ выше, ввозъ уменьшился только по тремъ: Гримзби, Гласго и Глочестеръ. Изъ числа портовъ, въ которыхъ наиболѣе значительно повысились обороты съ привознымъ лѣсомъ выдѣляются самые крупные лѣсоторговые центры: Лондонъ (на 146.633 лодъ), Кардиффъ, Вестъ - Гартльпуль и Гуль.

#### Казенный лѣсной доходъ за 10 мѣсяцевъ 1903 г.

Въ счетъ исчисленныхъ по смѣтѣ лѣсного департамента на 1903 г. доходовъ, въ количествѣ 61.947.408 руб., за десять мѣсяцевъ истекшаго года поступило (кромѣ областей Приамурскаго края и Семирѣченской области) лѣсного дохода 40.431.087 руб., въ томъ числѣ за октябрь приходится 6.966.222 руб. За тотъ же періодъ поступленіе лѣсного дохода было: въ 1902 г. 35.012.764 р., а въ 1901 г. 38.929.673 р. Слѣдовательно, за десять мѣсяцевъ 1903 г. лѣсной доходъ возросъ противъ 1902 года на 5.418.323 руб. или на 15,4%, а противъ 1901 года на 1.501.414 руб.

#### Кременчугъ.

Мѣстные лѣсопромышленники часто получаютъ запросы на разные лѣсные матеріалы отъ заграничныхъ фирмъ. Къ сожалѣнію, лѣсопромышленники нашего города, въ виду незнакомства съ условіями экспорта лѣса за границу, не рѣшаются завязать непосредственныя торговыя сношенія съ заграничными импортерами. Между тѣмъ, судя по дѣятельности многочисленныхъ экспортныхъ фирмъ, оперирующихъ въ портовыхъ центрахъ Чернаго и Балтійскаго морей, вывозъ лѣса за границу является дѣломъ довольно выгоднымъ. Объясняется это тѣмъ, что заграничные импортеры обыкновенно платятъ за лѣсъ наличными деньгами въ теченіе 3—4 мѣсяцевъ со дня полученія товара, тогда какъ экспортныя фирмы сами покупаютъ у лѣсопромышленниковъ лѣсные матеріалы въ кредитъ не менѣе, чѣмъ на 6 мѣсяцевъ. Къ тому же экспортъ лѣса за границу облегчается еще тѣмъ, что тамошніе потребительные рынки предъявляютъ спросъ не только на сосновый и еловый строевой лѣсъ, но и на нѣкоторые размѣры лѣса другихъ породъ. Кромѣ того изъ нашихъ сѣверо-западныхъ лѣсныхъ губерній ежегодно вывозится во Францію значительное количество дубовыхъ клепокъ, выписываемыхъ французскими винодѣльческими районами для изготовленія винныхъ бочекъ. Всѣ эти сортаменты лѣса, покупаемые экспортерами на мѣстахъ заготовки, предварительно подвергаются тщательной сортировкѣ, а затѣмъ доставляются въ ближайшій морской портъ для погрузки ихъ на пароходъ.

Принимая въ соображеніе все вышеизложенное, нетрудно вывести заключеніе, что лѣсопромышленники при нѣкоторой съ ихъ стороны энергіи могли бы успѣшно заняться экспортомъ лѣса за границу, не прибѣгая къ услугамъ экспортеровъ, являющихся лишь въ ка-

чествѣ перекупщиковъ. Особенно много шансовъ на развитіе экспортнаго дѣла выпадаетъ на долю Кременчуга, благодаря близости этого города отъ такихъ крупныхъ портовыхъ центровъ, какъ Одесса и Николаевъ. Правда, организація вывоза за границу лѣсныхъ матеріаловъ сопряжена съ значительными расходами, но эти расходы не должны останавливать тѣхъ лѣсопромышленниковъ, которые порѣшатъ серьезно посвятить себя экспортному дѣлу. Прежде всего лѣсопромышленникамъ необходимо имѣть въ ближайшемъ морскомъ порту своего агента, на обязанности котораго лежало бы полученіе прибываемыхъ изъ мѣстъ заготовки лѣсныхъ матеріаловъ и погрузка ихъ на пароходъ. Кромѣ того, по примѣру одесскихъ экспортеровъ, слѣдуетъ на первыхъ же порахъ снять въ порту небольшой участокъ земли, который долженъ служить складочнымъ мѣстомъ для тѣхъ лѣсныхъ матеріаловъ, отправка которыхъ по тѣмъ или инымъ причинамъ временно откладывается.

Само собою понятно, что первое время лѣсопромышленники вынуждены будутъ считаться съ нѣкоторыми затрудненіями, неизбежными при постановкѣ такого сложнаго дѣла, какимъ является экспортъ лѣса за границу; но впослѣдствіи, когда эта отрасль торговли будетъ въ совершенствѣ усвоена лѣсопромышленниками, всѣ эти затрудненія, несомнѣнно, будутъ устранены. При этомъ, въ цѣляхъ наилучшаго ознакомленія съ условіями и потребностями, существующими на главнѣйшихъ заграничныхъ лѣсныхъ рынкахъ, мы рекомендовали бы кременчугскимъ лѣсопромышленникамъ командировать изъ своей среды какое либо компетентное лицо въ тѣ страны, которыя главнымъ образомъ потребляютъ русскій лѣсъ. Не подлежитъ сомнѣнію, что это лицо, снабженное соответственными полномочіями, сумѣетъ путемъ личныхъ разспросовъ добыть всѣ тѣ свѣдѣнія, которыя необходимы для правильной организаціи экспортнаго дѣла. Помимо того, нѣкоторыя предварительныя справки, касающіяся этого дѣла, кременчугскіе лѣсопромышленники могли бы получить въ правленіи мѣнскаго общества сельскаго хозяйства, учредившемъ недавно спеціальное товарищество для установленія непосредственныхъ сношеній съ французскими лѣсопромышленниками.

И. Я.

11 января 1904 г.

Царицынъ, 10 января. — Настроеніе рынка продолжаетъ оставаться очень тихимъ. Торговля лѣсными матеріалами съ мѣстныхъ пристаней по минованіи праздничнаго періода возобновилась, но идетъ вяло. На пристаняхъ поддерживается очень небольшой спросъ преимущественно только на теса, прочіе же товары совсѣмъ рѣдко находятъ себѣ покупателей. При совершающихся продажахъ въ цѣнахъ на лѣсные товары на пристаняхъ никакихъ перемѣнъ не замѣчается. Цѣны стоятъ: полубрусъ въ 4—4½ вершка въ діаметрѣ и длиною въ 13 арш. по 1 р. 60 к.—2 р., въ 15 арш. 1 р. 70 к.—2 р. 20 к., 18 арш. 2 р. 80 к. за дерево; подтоварникъ въ 3—3½ вершка въ діаметрѣ и длиною въ 13 арш. 1 р. 10—1 р. 30 к., въ 15 арш.

1 р. 20 к.—1 р. 40 к., 18 арш. 1 р. 60 к.—2 р. за дерево; рейка 13 арш. и 2—2 $\frac{1}{2}$  верш. діам. 75—95 к., шести 13—15 арш. 25—30 к., вереха 45—50 к. за дерево; тесь мѣстной распиловки, еловый, длиною въ 13 арш. и толщиною въ  $\frac{1}{4}$ — $\frac{3}{8}$  вершка 25—65 к., въ  $\frac{1}{2}$  верш. 40—70 к., 1 дюймъ 52—74 к.,  $\frac{5}{8}$  верш. 83—85 к.,  $\frac{3}{4}$  верш. 1—1 р. 2 к.,  $\frac{7}{8}$  верш. 1 р. 10—1 р. 18 к., 1 верш. 1 р. 20—1 р. 30 к., 1 $\frac{1}{4}$  верш. 1 р. 75—1 р. 80 к., 1 $\frac{1}{2}$  верш. 2 р. 10—2 р. 20 к., 1 $\frac{3}{4}$  верш. 2 р. 30—2 р. 40 к., 2 верш. 2 р. 80—2 р. 90 к., 2 $\frac{3}{4}$  верш. 3 р. 30—3 р. 40 к., 2 $\frac{1}{2}$  верш. 3 р. 60—3 р. 70 к., 3 верш. 4 р. 20—4 р. 70 к. за штуку; тесь сосновый тѣхъ же размѣровъ на 10—15% дороже; доски и бруски обрѣзные 9 арш. 18—20 к., 13 арш. 26—32 $\frac{1}{2}$  к. за кв. вершокъ; липовая плашка 60—70 к. за штуку; бондарная клепка дубовая 5 четв. 55 р., тоже осиновая 32 р. за тысячу; дрова березовыя аршинной длины 40—45 р.; трехчетвертные 38 р., сосновыя въ 1 арш. 32—34 р., въ  $\frac{3}{4}$  арш. 25—26 р., еловыя въ 1 арш. 30—32 р., въ  $\frac{3}{4}$  арш. 24—25 р., дубовыя 1 арш. 35—37 р. за пятерикъ; уголь березовый 65—70 к., сосновый 45—60 к. за двойной куль; мочало 90 к.—1 р. за пудъ; кули 16  $\times$  14 верш. 8—10 к., рогожи 12  $\times$  6 чет. 16—20 к. за штуку; деготь 1 р. 30—1 р. 40 к., смола паровая 70 к., котельная 55—60 к., варъ 60 к., скипидаръ желтый 2 р. 20 к. за пудъ.

**Варшава.** Спросъ на шпалы значительный; сосновыя шпалы на нѣсколько коп. на штукъ ниже; дубовыя шпалы для варш.-вѣнской жел. дороги до 2 руб. Кантовый лѣсъ въ Данцигѣ на 3 пфен. на куб. футъ дешевле, заграничные купцы покупаютъ только лучшіе сорта. За послѣднее время продано 3.500 штукъ строевого лѣса (въ 58 к. ф.) по 80 к. за куб. футъ, франко Шулицъ; 30.000 к. ф. мауэрлатовъ 8/8" и выше по 35 к. за куб. футъ, франко Бугъ; 2.500 строевого лѣса (въ 42 к. ф.) по 28 к. и до 60.000 куб. футъ мауэрлатовъ и тимбровъ по 38 к. за куб. футъ, франко Вепржъ; 3.500 дубовъ по 22 р. штука съ поставкой въ Плоцкъ; 30.000 досокъ по 53 к. за куб. футъ рейнскій, франко Томашевъ и Петроковъ. Куплено: 30.000 куб. футъ досокъ еловыхъ и пихтовыхъ по цѣнамъ за  $\frac{1}{2}$ " и  $\frac{3}{4}$ ", шириной 4", 5" и 6" по 40 к., шириной 7", 8" и 9" по 36 к. за куб. футъ, франко вагонъ—Варшава привислинск. Обрѣзные доски пихтовыя  $\frac{1}{2}$ " шириной 7", 8" и 9" цѣнятся по 39 к.; узкія по 34 к.; за 1 $\frac{1}{2}$ " и 1", шириной 9" и 10" по 30 к.; дубовыя колоды 2 $\frac{1}{2}$ " и 3" по 70 к., липовый лѣсъ—52 к., ольховый 40 к. за куб. футъ.

**Фрахты на Волгѣ.**—Дубинкинымъ взять на доставку у Шагина полный грузъ лѣсныхъ матеріаловъ на баржу 26-ти сажень съ пристани Левиха до Царицына, цѣною аккортно за 1.625 руб.; нагрузка и выгрузка кладчика; баржу подать подъ грузъ съ Волги немедленно по проходѣ льда, и по нагрузкѣ плыть безостановочно.—Логуновымъ взять на доставку у Воронина полный грузъ лѣсныхъ матеріаловъ, на баржу 20 сажень, съ ветлужской пристани, выше г. Ветлуги на 7 версть, до г. Царицына, цѣною аккортно за 1.950 р.; нагрузка и выгрузка поставщика; баржу подъ грузъ

поставить тотчасъ по открытіи навигаціи и по нагрузкѣ плыть безостановочно.

Аракчеевымъ взять на доставку у Губиныхъ полный грузъ лѣсныхъ матеріаловъ съ волжскихъ пристаней до Астрахани, на подчалокъ въ 25 сажень, цѣною аккортно за 1.700 руб.; нагрузка и выгрузка кладчика; подчалокъ подать подъ грузъ по проходѣ льда и по нагрузкѣ плыть безостановочно. Андреяновымъ взять на доставку у тѣхъ же Губиныхъ полный грузъ лѣсныхъ матеріаловъ на подчалокъ въ 21 сажень за 1.525 руб. и на подчалокъ 21 $\frac{1}{2}$  сажени за 1.575 р.; грузить на 17 четвертей; подчалки подать по открытіи навигаціи и по нагрузкѣ плыть безостановочно; нагрузка и выгрузка кладчика.

**Цѣны на лѣсъ подъ Москвою.** На станціи Голицыно еловыя бревна на складѣ Максимова продаются по цѣнамъ: 6 арш.  $\times$  3 верш.—40 к., 7 $\frac{1}{2}$  арш.  $\times$  3 $\frac{1}{2}$ —4 верш.—70 к., 8 арш.  $\times$  4—4 $\frac{1}{2}$  в.—1 р. 15 к., 10 арш.  $\times$  5 в.—2 р., 12 арш.  $\times$  5 верш.—3 р. 50 к.; слегы еловыя, 10 арш.  $\times$  1 $\frac{1}{4}$  верш. цѣнятся по 30 к., а 12 арш.  $\times$  1 $\frac{1}{4}$  в.—45 к.,—все за штуку. Въ расположенной близъ той же станціи вяземской лѣсной дачѣ, владѣнія князя Д. Б. Голицына, Звенигород. у., Московск. губ., дрова хозяйственной заготовки, роцинской кладки, 2-го сорта (съ примѣсью до 5% 1-го сорта), при длинѣ полѣна въ  $\frac{3}{4}$  арш., продаются: березовыя 6 р. 50 к. и осиновыя 4 р. за сажень; смѣшанныя дрова (береза и осина) роцинской кладки, 2-го сорта, при длинѣ полѣна  $\frac{3}{4}$  арш., цѣнятся по 9 р. за саж.; смѣшанный угольникъ (береза и осина), толщ. 1 $\frac{1}{2}$  верш., при длинѣ полѣна 2 $\frac{1}{2}$ —3 арш.,—отпускается по 5 р. сажень.; хворость (береза и осина)—60 к. куб. сажень; заготовка дровъ опредѣляется: трехчетвертовыхъ—1 р., девятичетвертовыхъ—2 р. и угольника 1 р. 25 к. за роц. сажень.

**Цѣны на лѣсъ на ст. Соколово, муромской жел. дор.** По свѣдѣніямъ Московскаго лѣснаго общества, полученнымъ отъ М. Левлева, на лѣсныхъ складахъ при ст. Соколово, муромской жел. дор. (Владимір. губ.) цѣны на сосновыя матеріалы держатся слѣдующія: бревна 12 арш.  $\times$  6 верш.—3 р. 50 к., 12  $\times$  5 $\frac{1}{2}$ —2 р. 75 к., 12  $\times$  5—2 р. 50 к., 10 арш.  $\times$  5 в.—1 р. 80 к., 10  $\times$  4 $\frac{1}{2}$ —1 р. 50 к., 9 арш.  $\times$  4 $\frac{1}{2}$  в.—1 р. 10 к., 8  $\times$  4 $\frac{1}{2}$  в.—85 к., 8  $\times$  4—70 к., 7 арш.  $\times$  4 в.—43 к., 7  $\times$  3 $\frac{1}{2}$ —35 к., 6 арш.  $\times$  3 верш.—25 к., 6  $\times$  2 $\frac{1}{2}$ —18 коп.; жерди 12 арш.  $\times$  2 в.—25 к., 10 арш.  $\times$  1 $\frac{1}{2}$  в.—17 к.; лафетъ 7 арш.  $\times$  2 верш.—1 р. 75 к., 7  $\times$  2 $\frac{1}{2}$  в.—2 р. и 7  $\times$  3 в.—2 р. 25 к.; доски 7 арш.  $\times$  1 $\frac{1}{2}$  в.—75 к., 6  $\times$  1 $\frac{1}{4}$  в.—50 к.; межеумокъ 7 арш.  $\times$  1 в.—60 к., 6  $\times$  1 в.—40 к.; тесь 7 арш.  $\times$   $\frac{3}{4}$  в.—23 к., 7  $\times$   $\frac{5}{8}$  в.—18 к. и 6  $\times$   $\frac{5}{8}$  в.—15 к.,—все за штуку. Дрова колотыя, трехчетвертовыя цѣнятся: березовыя 5 р. и сосновыя 3 р. 50 к. за складочную сажень (6 арш.  $\times$  2 арш.).

**Торги по воттигферскому лѣсничеству, Лифляндской губерніи.**

Въ юрьевскомъ уѣздномъ полицейскомъ управленіи и черновекомъ и воттигферскомъ волостныхъ правле-



ніяхъ 18, 19, 22 и 27-го сентября состоялись по воттигферскому лѣсничеству торги на продажу лѣса изъ казенныхъ дачъ: аввинормской, воттигферской, флемминггофской, лайской, фалькенуасской и антрепсгофской, въ количествѣ 253 дѣлянокъ сплошной рубки смѣшаннаго лѣса, общемою площадью 158 дес. 89 кв. саж., оцѣнкою въ 31.546 руб.

Изъ этого количества куплено 64-мя лицами 192 дѣлянки, площадью 115 дес. 1.084 кв. саж., оцѣненныхъ въ 23.405 р.,—за 30.618 руб., т. е. съ надбавкою 30,7% сверхъ оцѣнки. Слѣдовательно, средняя цѣна одной десятины лѣса при сплошной рубкѣ опредѣлилась въ 274 р. 30 к., высшая же достигла 637 руб. (покупка лѣсопромышленника Фридриха Іозуда). Остались непроданными 42 дес. 1.405 кв. саж., что составляетъ около 28% всего предложенія, по оцѣнкѣ на сумму 8.141 р.

На болѣе крупныя суммы лѣсъ купили слѣдующія лица: 1) лѣсопромышленникъ Фридрихъ Гюббе купилъ въ фалькенуасской дачѣ 11 дѣлянокъ сплошной рубки смѣшаннаго лѣса, площадью 5 дес. 2.035 кв. саж., оцѣнкою въ 2.157 р., за 2.882 р.; 2) лѣсопромышленникъ Францъ Фауре—въ фалькенуасской дачѣ 7 дѣлянокъ, площ. 3 дес. 2.024 кв. саж., оцѣнен. 1.626 р.,—за 2.115 р.; 3) лѣсопромышленникъ Фридрихъ Іозуа—въ аввинормской дачѣ 6 дѣлянокъ, площ. 5 дес. 750 саж., оцѣн. въ 1.298 руб.,—за 1.888 руб.; 4) лѣсопромышленникъ Иванъ Трелинъ—въ воттигферской дачѣ 6 дѣлянокъ, площ. 2 дес. 2.168 кв. саж., оцѣн. въ 1.263 р.,—за 1.649 руб.; 5) лѣсопромышленникъ Юрій Сильдникъ—въ аввинормской дачѣ 7 дѣлянокъ, площ. 6 дес. 2.285 кв. саж., оцѣн. въ 1.122 руб., за 1.408 руб.; 6) лѣсопромышленникъ Іоганъ Сергъ—въ аввинормской дачѣ 13 дѣлянокъ, площ. 7 дес. 850 кв. саж., оцѣн. въ 829 руб., за 1.357 р.; 7) лѣсопромышленникъ Иванъ Антроповъ—въ аввинормской дачѣ 12 дѣлянокъ, площ. 6 дес. 2.340 кв. саж., оцѣн. 1.106 р., за 1.351 р.; 8) лѣсопромышленникъ Янъ Титусаръ—въ аввинормской и воттигферской дачахъ 5 дѣлянокъ, площ. 3 дес. 150 кв. саж., оцѣн. въ 801 руб., за 1.171 р.; 9) лѣсопромышленникъ Вильгельмъ Когаль—въ аввинормской дачѣ 6 дѣлянокъ площ. 3 дес. 2.150 кв. саж. оцѣн. въ 703 руб., за 881 р.; 10) лѣсопромышленникъ Иванъ Трелинъ—въ флемминггофской и лайской дачахъ 6 дѣлянокъ, площ. 4 дес. 400 кв. саж., оцѣн. въ 676 руб., за 821 р.; 11) купецъ Осипъ Пагаревъ—въ аввинормской дачѣ 5 дѣлянокъ, площ. 2 дес. 2.240 кв. саж., оцѣн. въ 537 р.,—за 786 р.; 12) Янъ Лійсъ—въ флемминггофской дачѣ 8 дѣлянокъ, площ. 3 дес. 1.985 кв. саж., оцѣн. въ 722 р., за 7.676 руб.; 13) лѣсопромышленникъ Федоръ Цыгановъ—въ воттигферской дачѣ 4 дѣлянки, площ. 2 дес., оцѣн. въ 624 р., за 735 руб.; 14) лѣсопромышленникъ Якобъ Кольбергъ—въ лайской дачѣ 7 дѣлянокъ, площ. 5 дес. 188 кв. с., оцѣн. въ 723 р., за 730 р.; 15) Иванъ Трелинъ—въ аввинормской дачѣ 5 дѣлянокъ, площ. 3 дес. 1.350 кв. саж., оцѣн. въ 643 руб.,—за 719 р.

По окончаніи рубки покупатели обязаны произве-

сти культурныя работы, содѣйствующія естественному возобновленію лѣса, въ разныхъ мѣстахъ лѣсничества различныя; въ однихъ дачахъ онѣ сводятся лишь къ очисткѣ вырубленной дѣлянки, исполненіе чего обезпечивается особымъ залогомъ отъ 2 р. до 25 руб. съ одной дѣлянки; въ другихъ, кромѣ этого, покупатели обязываются посѣять ель площадками на разстояніи 1 саж. и  $\frac{1}{2}$  саж., обезпеченіемъ чего служатъ особые залого отъ 5 р. до 15 руб.; наконецъ, въ остальныхъ дачахъ—лѣсосѣвки въ теченіе двухъ лѣтъ будутъ предоставлены подъ сельскохозяйственное пользованіе, послѣ чего будетъ произведенъ посѣвъ сосны.

## Х р о н и к а.

### Запасы посадочнаго матеріала въ тульскихъ питомникахъ.

Въ Тульской губерніи имѣется 16 казенныхъ лѣсныхъ питомниковъ, въ которыхъ выращивается лѣсокультурный матеріалъ для отпуска частнымъ лицамъ и обществамъ. Въ половинѣ прошлаго декабря тульско-калужскимъ управленіемъ государственныхъ имуществъ выпущено подробное объявленіе объ имѣющихся въ этихъ питомникахъ запасныхъ растений къ веснѣ 1904 г., а также и по питомнику козельскаго лѣсничества, Калужской губ. Анонсъ этотъ производитъ весьма отрадное впечатлѣніе, свидѣтельствуя о большихъ работахъ мѣстной лѣсной администраціи въ дѣлѣ содѣйствія частному лѣсоразведенію. Изъ опубликованныхъ данныхъ видно, что въ тульскихъ питомникахъ (вмѣстѣ съ козельскимъ питомникомъ) къ предстоящей веснѣ имѣется въ запасѣ болѣе 9 милліоновъ штукъ растений, въ томъ числѣ сѣянцевъ приходится 8.710.000 шт., саженцевъ—340.000 шт. и черенковъ до 219.000 шт. Наличные запасы настолько разнообразны по своему составу и возрасту растений, что могутъ удовлетворять самымъ прихотливымъ требованіямъ лѣсовладѣльцевъ; въ общемъ имѣется 60 различныхъ породъ растений, изъ нихъ до 40 древесныхъ, а остальные составляютъ кустарники. Для важнѣйшихъ породъ отмѣтимъ слѣдующія данныя о запасахъ сѣянцевъ (1, 2 и 3 лѣт.) и саженцевъ въ тысячахъ штукъ. Дубковъ имѣется: сѣянцевъ 60,7 и саженцевъ 3, клена остролистнаго: сѣянцевъ 105 и саженцевъ 0,67, ясеня американскаго: сѣянцевъ 302 и саженцевъ 12,2, ясеня обыкновеннаго: сѣянцевъ 562,3 и саженцевъ 3,1, липы мелколистной 446,2; лиственницы сибирской: сѣянцевъ 32,2 и саженцевъ 6,8; сосны обыкновенной: сѣянцевъ 3.018 и саженцевъ 125, ели обыкновенной: сѣянцевъ 2.888 и саженцевъ 145,3. Изъ садовыхъ растений есть сѣянцы яблони, груши, вишни и сливы; затѣмъ имѣются также запасы ивъ корзиночной и дужной. Для отпуска лѣсныхъ сѣмянъ въ Тульской губ. содержится казенный сѣмянной складъ при подгородномъ лѣсниществѣ. Съ заказами на лѣсокультурные матеріалы необходимо обращаться къ завѣдывающимъ питомниками по слѣдующимъ адресамъ: 1) подгородный лѣсничій Митр. Мих. Морозовъ, г. Тула; 2) крапивенскій лѣсничій Вас. Ник. Штурмъ, г. Кра-

пивна; 3) крюковскій лѣсничій Александръ Иван. Успенскій, г. Крапивна; 4) щегловскій лѣсничій Викт. Сем. Кортневъ, г. Тула; 5) одоевскій лѣсничій Мих. Алексѣев. Болховитинъ, г. Одоевъ; 6) веневскій лѣсничій Каз. Алек. Росевичъ, г. Веневъ; 7) картасеневскій лѣсничій Вен. Флор. Ключниковъ, г. Веневъ; 8) карницкій лѣсничій Ром. Владисл. Павловскій, г. Веневъ; 9) лихвинскій лѣсничій Ив. Алексѣев. Предтеченскій, г. Бѣлевъ; 10) козельскій лѣсничій Ив. Юл. Доманскій, г. Козельскъ; 11) завѣдующій Ново-алексѣевскою оброчною статьею лѣсной кондукторъ В. А. Шмаковъ, г. Чернь; 12) завѣдующій обр. статьею „Лутово болото“ лѣсной кондукторъ К. Н. Сѣнопальниковъ, г. Ефремовъ и 13) завѣдующій 5-ю питомниками въ верховьяхъ р. Дона старшій таксаторъ Андр. Ив. Романовъ, Куркинское почт. отд., Тульской губ.

Объ отклоненіи жалобы, поданной не въ порядкѣ подчиненности. Мѣщанинъ П. Цимрингъ жаловался правительствующему сенату (помимо министра земледѣлія и государственныхъ имуществъ) на распоряженіе волынскаго управленія государственныхъ имуществъ, которое отклонило ходатайство просителя объ освобожденіи его отъ возмѣщенія убытка казны, въ суммѣ 170 руб., происшедшаго вслѣдствіе отказа жалобщика отъ покупки заторгованной имъ дѣлянки въ одномъ изъ лѣсничествъ Волынской губерніи. Эта жалоба названнымъ управленіемъ была представлена въ министерство земледѣлія и государственныхъ имуществъ, которое въ свою очередь представило ее по принадлежности, въ сенатъ, съ надлежащимъ, по закону, заключеніемъ. Какъ намъ сообщаютъ, по этому дѣлу состоялся, 8 декабря 1903 года, указъ правительствующаго сената слѣдующаго содержанія: „принимая во вниманіе, что постановленіе волынскаго управленія государственныхъ имуществъ, объ отказѣ просителю въ ходатайствѣ по означенному дѣлу, не было обжаловано просителемъ, какъ то слѣдуетъ по закону, въ порядкѣ подчиненности (ст. 440 пол. взыск. гражд., ст. ст. 19, 1123 и 1125 общ. учр. губ.), правительствующій сенатъ опредѣляетъ: означенную жалобу Цимринга оставить безъ разрѣшенія по существу“.

Мы можемъ напомнить лѣсопромышленникамъ, читающимъ нашъ журналъ, что въ № 45 „Лѣсопромышленнаго Вѣстника“, за 1903 годъ, была помѣщена замѣтка, подробно разъясняющая вопросъ о порядкѣ подачи жалобъ по начальству и о срокахъ подачи этихъ жалобъ. Намъ кажется, что ближайшее ознакомленіе лѣсопокупателей съ этой замѣткой было бы имъ не бесполезно въ ихъ интересахъ.

На судоходномъ сѣздѣ въ Вильнѣ. 13-го и 14-го января были прочитаны, между прочимъ, слѣдующіе доклады: 1) начальника 3-ей судоходной дистанціи лепельскаго отдѣленія А. Васильева о препятствіяхъ судоходству и сплаву лѣса отъ водяныхъ мельницъ; 2) начальника 6-й судоходной дистанціи лепельскаго отдѣленія г. Алексѣева о препятствіяхъ судоходству и сплаву отъ рыболовныхъ заколовъ и загражденій рѣкъ устраиваемыхъ прибрежными владѣльцами Прибалтій-

скихъ губерній; 3) начальника 7-й судоходной дистанціи лепельскаго отдѣленія Б. И. Иванова—о препятствіяхъ и стѣсненіяхъ для сплава лѣса и судоходства, представляемыхъ наплавными мостами у гг. Бауска Митавы и Шлока; 4) уполномоченнаго лѣсовладѣльцевъ и лѣсопромышленниковъ, по верхнимъ притокамъ р. Аа (Курляндской) Г. Я. Вейнберга—о препятствіяхъ для сплава дровъ на р. Мемель, причиняемыхъ мостомъ у г. Бауска и мельницами; 5) лѣсопромышленника Гутмана, Пилау и другихъ—о желательныхъ мѣрахъ и способахъ къ улучшенію по р. Аа (Курляндской) и ея притокамъ и 6) завѣдующаго отдѣльнымъ участкомъ р. Припяти инженера С. В. Халютинъ—объ изслѣдованіи и улучшеніи судоходныхъ условій второстепенныхъ рѣкъ.

### Справочный отдѣлъ.

#### Предстоящіе торги и поставки.

30 января въ куроко-харьково-севастоп. жел. дор. (Харьковъ), въ 12 ч., конкуренція на поставку лѣса для снѣг. зашиты: драги  $2\frac{1}{2}$  ар.  $\times 2\frac{1}{2}$  ар. до 3 вер.  $\times \frac{3}{16}$  вер.—630.000 шт., теса 3 ар.  $\times 2\frac{1}{4}$  в.  $\times \frac{1}{2}$ —180.000 шт., 3 ар.  $\times 2\frac{1}{2}$  в.  $\times \frac{3}{4}$ —500.000 шт., 3 ар., 3 в.  $\times 2\frac{1}{2}$  в.  $\times \frac{3}{4}$ —40.000 шт., 3 ар. 8 в.  $\times 2\frac{1}{2}$   $\times \frac{3}{4}$ —14.000 шт., 3 ар. 12 в.  $\times 2\frac{1}{2}$  в.  $\times \frac{3}{4}$ —40.000 шт. и кольевъ  $3\frac{3}{4}$  ар.—180.000 шт.

5 февраля въ управленіи привиелинскихъ жел. дор. (Варшава, Долгая, № 50), въ 12 ч., конкуренція на поставку 16060 шт. сосн. досокъ, 6040 шт. сосн. брусевъ и пластинъ, 2830 пог. саж. дубов. досокъ и 174 шт. дуб. брусевъ.

5 февраля въ алексотекскомъ гмин. управленіи, Маріамп. у., Сувалк. губ. торги на разработку торфяниковъ въ сажешскомъ лѣсничествѣ на 396.280 р. (см. объявл. въ № 47 „Лѣсопр. Вѣстн.“ 1903 г.).

Редакторъ-издатель Н. С. Нестеровъ.

Открыта подписка на 1904 годъ, XI г. изданія,  
НА ЕЖЕНЕДѢЛЬНУЮ ГАЗЕТУ

## Кавказское Сельское Хозяйство

органъ Императорскаго Кавказскаго Общества сельскаго хозяйства. Газета выходитъ по четвергамъ, безъ предварительной цензуры, по слѣдующей программѣ: 1. Руководящія статьи по техническимъ и экономическимъ вопросамъ сельскаго хозяйства Кавказа. 2. Популярныя статьи (оригинальныя и переводныя) по полеводству, молочному хозяйству, садководству, виноградарству и винодѣлію, шелководству, лѣсоводству, техническимъ производствамъ и проч. 3. Хроника и корреспонденціи. 4. Отчеты хозяевъ о произведенныхъ ими въ своихъ хозяйствахъ опытахъ и наблюденіяхъ. 5. Обзоръ литературы русской и иностранной по вопросамъ, относящимся къ Кавказу. 6. Сельско-хозяйственныя, статистическія и рыночныя свѣдѣнія о производствѣ и потребленіи сельскохоз. продуктовъ, о видахъ на урожай, о цѣнахъ на продукты, тарифы. 7. Правительственныя распоряженія. 8. Протоколы, доклады и отчеты Общества и его органовъ. 9. Критика и библиографія. 10. Вопросы и отвѣты. 11. Сельскохозяйственный календарь. 12. Домоводство. 13. Справочный указатель. 14. Смѣсь. 15. Метеорологическія наблюденія. 16. Объявленія.

Задача газеты заключается въ установленіи болѣе живой и тѣсной связи между обществомъ сельскаго хозяйства и хозяевами Кавказа, съ цѣлью, во первыхъ, совмѣстной разработки сельско-хозяйственныхъ вопросовъ Кавказа и, во-вторыхъ, распространенія среди населенія необходимыхъ сельско-хозяйственныхъ знаній. Въ отдѣлѣ „Вопросы и отвѣты“ газета, при содѣйствіи специалистовъ, будетъ своевременно давать хозяевамъ отвѣты на тѣ вопросы, съ которыми они будутъ обращаться въ редакцію или бюро Общества сельскаго хозяйства.

Подписная цѣна съ доставкой и пересылкой: на годъ—4 руб., полгода—2 руб.,  $\frac{1}{4}$  года—1 руб. и 1 мѣсяць—40 к.

Подписка принимается въ Тифлисъ, въ редак. „Кавк. Сельск. Хоз.“, Баятинская улица, собственный домъ.

3—3 Отвѣтственный редакторъ А. А. Калантаръ.

VI-й ГОДЪ  
ИЗДАНІЯ.

ОТКРЫТА ПОДПИСКА НА 1904 ГОДЪ

VI-й ГОДЪ  
ИЗДАНІЯ.

НА ЕЖЕНЕДѢЛЬНЫЙ ЖУРНАЛЪ

# ЛѢСОПРОМЫШЛЕННЫЙ ВѢСТНИКЪ.

ЖУРНАЛЪ ЛѢСНОГО ХОЗЯЙСТВА, ЛѢСОПРОМЫШЛЕННОСТИ И ТОРГОВЛИ ЛѢСОМЪ.

ПОДПИСНАЯ ЦѢНА на годъ 6 рублей и на полгода 4 рубля.

Въ 1904 году годовые подписчики журнала получаютъ въ видѣ бесплатнаго приложенія появившійся недавно въ нѣмецкой печати капитальный трудъ

инженера Кляра

## СУХАЯ ПЕРЕГОНКА ДЕРЕВА.

Полученіе и переработка продуктовъ перегонки лиственныхъ и хвойныхъ породъ. Съ 27 рисунками въ текстѣ.

Переводъ подъ редакціей инж.-технолога Н. А. Филиппова.

ПОДПИСКА НА ЖУРНАЛЪ ПРИНИМАЕТСЯ въ конторѣ редакціи (Москва, Долгоруковская улица, д. № 42) и въ извѣстныхъ книжныхъ магазинахъ.

Редакторъ-издатель Н. С. Нестеровъ.

## ЛѢСНИЧАГО

ищутъ съ академическимъ образованіемъ. Жалованія 1.500 рублей въ годъ; 50 рублей на обработку огорода, освѣщеніемъ отопленіе; прислуга—дворникъ и кучеръ съ содержаніемъ отъ конторы, обширная квартира съ надворными строеніями и лошади для службы; для коровъ сѣно отъ конторы.

Кончившимъ курсъ съ двухъ или трехлѣтнею практикою предпочтеніе. Съ предложеніемъ обращаться: въ Управленіе имѣніемъ графинь Уваровыхъ, Владимірской губ., г. Муромъ—Лѣсное, до 25-го февраля. 2—1

## ГОРОДЕЦКОЕ ИМѢНІЕ графини С. В. Паниной

продаетъ сѣмена: сосны—36 руб., ели—12 р. пудъ съ укупоркой и доставкой на ст. жел. дор. „Нижній“.

При покупкѣ значительной партіи уступка. Образцы по требованію: Адресъ: Городецъ (почт. телеграф. контора), Нижегород. губ., въ контору графини Паниной, управляющему Оресту Ильичу Шеремецинскому.

## НИЖЕГОРОДСКИМЪ

### Управленіемъ Земледѣлія и Государственныхъ Имуществъ

назначены публичные торги безъ переторжки на продажу лѣса изъ казенныхъ дачъ Нижегородской губерніи въ 1904 году: 10, 12 и 14-го февраля—въ Ельниковскомъ Волостномъ Правленіи, Краснослободскаго уѣзда, Пензенской губерніи, въ Азрапинскомъ и Темяшевскомъ Волостныхъ Правленіяхъ, Лукояновскаго уѣзда, Нижегородской губерніи, по **Невляйскому** лѣсничеству—всего на сумму по оцѣнкѣ 113.086 руб.; 18-го февраля—въ Мадаевскомъ Волостномъ Правленіи, Лукояновскаго уѣзда, по **Панзельскому** лѣсничеству—всего на сумму 102.053 руб.; 1-го марта въ Оброчинскомъ Волостномъ Правленіи, Лукояновскаго уѣзда, по **Ичалковскому** лѣсничеству—всего на сумму 64.280 руб.; 3-го марта въ Сосновскомъ Волостномъ Правленіи, Горбатовскаго уѣзда, по **Волчихинскому** лѣсничеству—всего на сумму 58.127 руб.; 8-го марта въ Арзамасскомъ Полицейскомъ Управленіи по **Арзамасскому** лѣсничеству—всего на сумму 42.040 руб. Подробныя объявленія о торгахъ и условія продажи можно получать въ Нижегородскомъ Управленіи Земледѣлія и Государственныхъ Имуществъ и въ канцеляріяхъ гг. Лѣсничихъ названныхъ лѣсничествъ. 2—2

## УПРАВЛЕНІЕ ЗЕМЛЕДѢЛІЯ И ГОСУДАРСТВЕННЫХЪ ИМУЩЕСТВЪ Могилевской и Черниговской губерній

доводить до всеобщаго свѣдѣнія, что въ 1904 году въ нижеозначенныхъ мѣстахъ и въ указанные сроки, съ 12 ч. дня, будутъ производиться торги безъ переторжки на продажу лѣса изъ казенныхъ лѣсныхъ дачъ Могилевской губерніи, на условіяхъ 1903 года.

Наименованіе лѣсничества.	Количество и оцѣнка продаваемого лѣса.			Оцѣнка лѣса. Рубли.	Время и мѣсто торговъ.	Мѣстожительство лѣсничихъ.
	Число единицъ	Общая площадь.				
		Дес.	Саж.			
Лѣсничество Лубяницкое. Дачи: Лубяницкая, Глухо-Баркалабовская, Полѣтниковская и Дуброво-Костинская . . . . .	12	29	1079	7019	12-го февраля 1904 г. Польковичское Волостное Правленіе, Могилевского уѣзда.	Въ г. Могилевѣ.
Лѣсничество Мстиславльское. Дачи: Бурьковская, Парадинская, Боровая, Пустынская и Жуковская . . . . .	10	20	1856	5514	9-го февраля 1904 г. Въ Мстиславльскомъ Уѣздномъ Полицейскомъ Управленіи.	Въ г. Мстиславлѣ.
Лѣсничество Рогачевское. Дачи: Кочелевская, Лисковская, Лозовская, Ловово-Головачевская и Рудневатская . . . . .	38	45	1770	50816	9-го февраля 1904 г. Кочелевское Волостное Правленіе, Рогачевского уѣзда.	Въ с. Кочелевкѣ, Рогачевского уѣзда.
Лѣсничество: Сенненское. Дачи: Запрудье - Францисканская, Бѣлоцерковская, Папино - Микулинская, Спасо - Поршнянская, Нерейше - Мѣщенская, Загородье - Радзивилловская, Глининская и Варгутье-Филатовская . . . . .	29	99	812	11462	9-го февраля 1904 г. Ряснянское Волостное Правленіе, Сѣненского уѣзда.	Въ казенной усадьбѣ Нерейшѣ, Ряснянской волости, Сѣненского уѣзда.
Лѣсничество Оршанское. Дачи: Теолинская, Фашево-Чемоданская и Пугайловская . . . . .	11	15	1051	8161	16-го февраля 1904 г. Оршанское Уѣздное Полицейское Управленіе.	Въ г. Оршѣ.
Лѣсничество Быховское. Дача: Друтская . . . . .	11	336	1348	15470	12-го февраля 1904 г. Чигиринское Волостное Правленіе, Быховского уѣзда.	Въ д. Вьюнѣ, Чигиринской волости, Быховского уѣзда.
Лѣсничество Горецкое. Дача: Горецкая . . . . .	13	15	2182	4690	12-го февраля 1904 г. Горецкое Уѣздное Полицейское Управленіе.	Въ г. Горкахъ,

Акционерное Общество машиностроительнаго завода

Телеграммы:  
РУЛЬ-РЕВЕЛЬ.

# ФРАНЦЪ КРУЛЛЬ

Телеграммы:  
КРУЛЬ-МОСКВА.

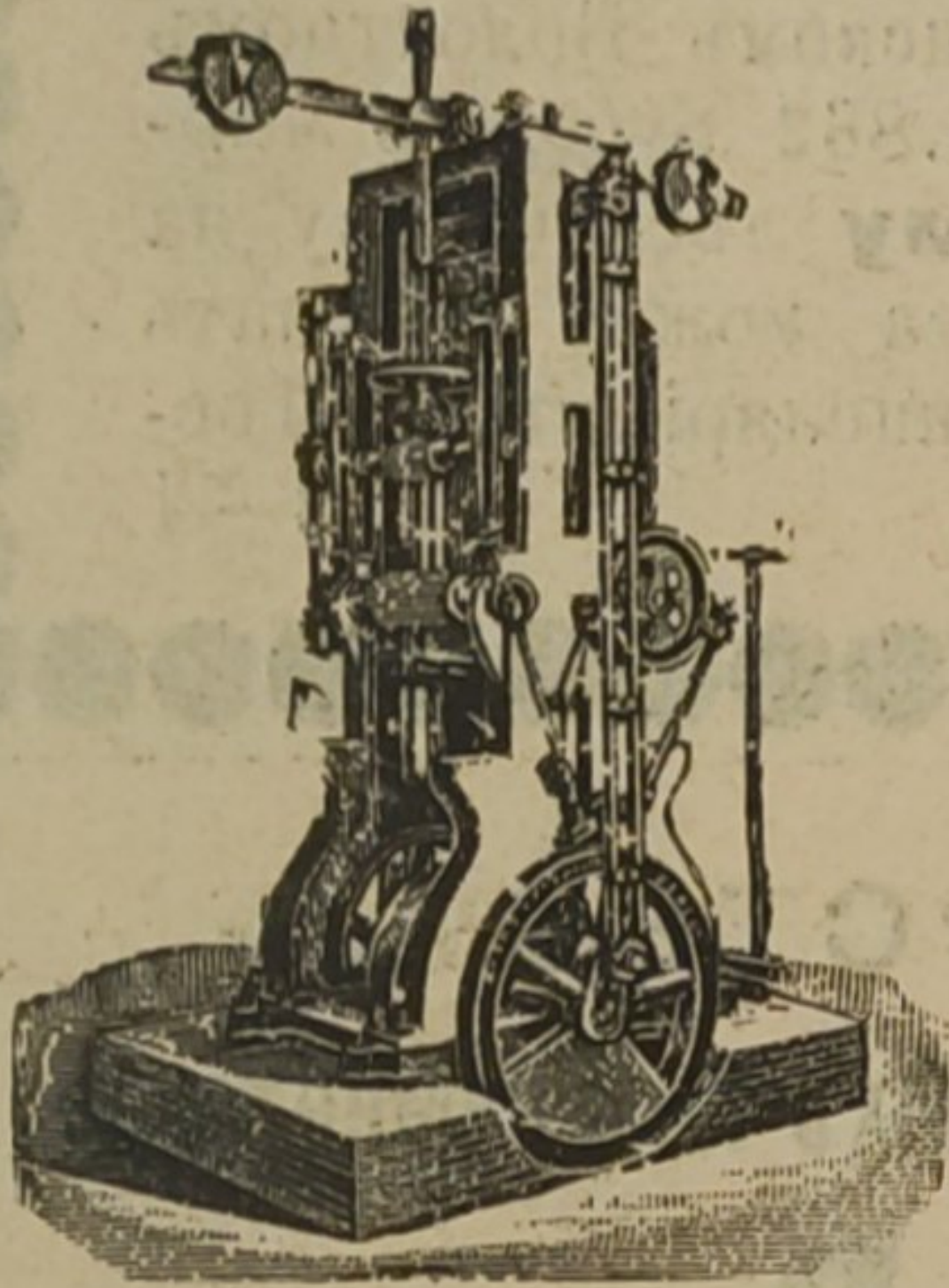
ВЪ РЕВЕЛЬ.

Заводъ основанъ въ 1865 г.

Отдѣленіе въ Москвѣ, — Мясницкая, д. бывш. Спиридонова.

СПЕЦІАЛЬНОСТЬ — ОБОРУДОВАНИЕ

## ЛѢСОПИЛЬНЫХЪ ЗАВОДОВЪ.

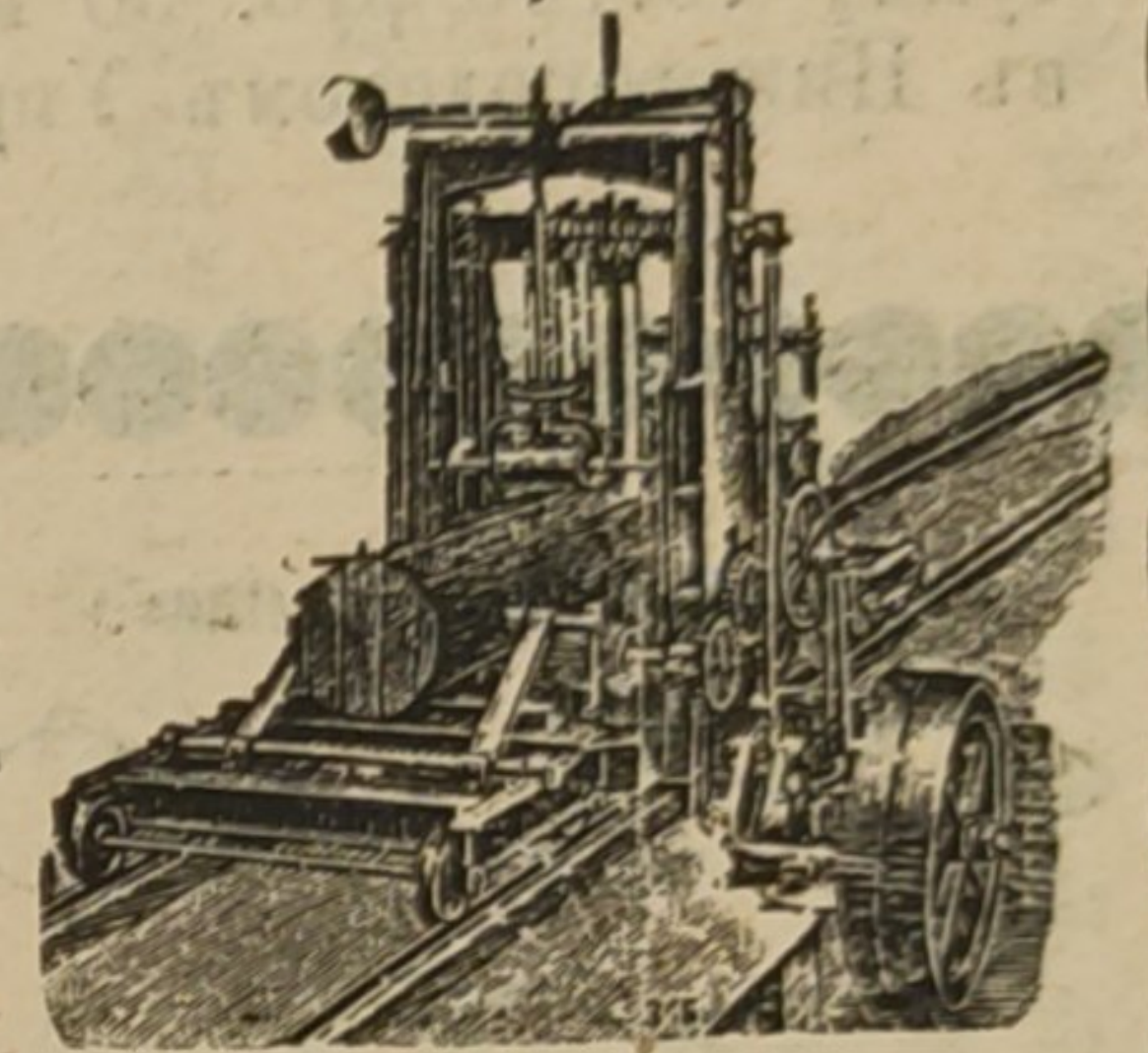


Постоянная лѣсопильная  
рама.

**Лѣсопильныя рамы**, одно- и двухъ-этажныя, переносныя, горизонтальныя, лѣсопильно-раздѣльныя и рамы на деревянныхъ станинахъ.

**Круглыя пилы**, ординарныя, двойныя, подвѣсныя, противовѣсныя, универсальныя и спеціальныя.

**Круглыя пилы для обтески шпальт.**



Переносная лѣсопильная  
рама.

**Ленточныя пилы.** — Строгальныя, долбежныя и фрезерныя станки. — **Гонтовыя машины.**

**Машины** для изготовленія древеснаго волокна. Паровые котлы патента „Штейнмюллеръ“ и всѣхъ другихъ системъ и проч.

### ПОСТАВКА ЛОКОМОБИЛЕЙ.

Каталогъ и смѣты по востребованію.

Открыта подписка на

# Журналъ Опытной Агрономіи

въ 1904 году, — 5-й годъ изданія.

Журналъ посвященъ научному земледѣлію и издается по слѣдующей программѣ: оригинальныя статьи и рефераты по вопросамъ: 1) воздухъ, вода и почва; 2) обработка почвы и уходъ за сельско-хоз. растеніями; 3) удобреніе; 4) растеніе (физиологія и частная культура); 5) сельско-хозяйственная микробиологія; 6) методы сельско-хозяйственныхъ изслѣдованій; 7) сельско-хозяйственная метеорологія; 8) библиографія и новыя книги.

„Журналъ Опытной Агрономіи“ издается при участіи большинства научныхъ агрономическихъ силъ нашихъ университетовъ, сельско-хозяйственныхъ учебныхъ заведеній, а также опытныхъ станцій и полей: пр.-доц. Н. П. Адамова (Спб.), Л. Ф. Альтгаузена (Спб.), проф. П. О. Баракова (Н. Алекс.), В. С. Богдана (Валуйская оп. ст.), проф. С. М. Богданова (Кіевъ), маг. Н. А. Богословскаго (Спб.), проф. С. А. Богушевскаго (Юрьевъ), проф. И. П. Бородинъ (Спб.), Г. Н. Боча (Спб.), проф. П. И. Броунова (Спб.), проф. П. В. Будрина (Ново-Александрія), В. С. Буткевича (Москва), пр.-доц. А. А. Бычихина (Одесса), Н. И. Васильева (Кіевъ), проф. В. Р. Вильяма (Москва), В. В. Винера (Мховск. оп. ст.), В. И. Виноградова (Москва), В. А. Власова (Полтава), проф. А. И. Воейкова (Спб.), проф. Е. Ф. Вотчала (Кіевъ), Г. Н. Высоцкаго (Вед.-Анадольск. оп. лѣс.), К. К. Гедройца (Спб.), М. М. Грачева (Спб.), проф. Н. Я. Демьянова (Москва), проф. В. Я. Добровлянскаго (Кіевъ), И. А. Дьяконова (Батищ. оп. ст.), Я. М. Жукова (Иван. оп. ст.), проф. П. А. Земятченскаго (Спб.), маг. Л. А. Иванова (Спб.), проф. Д. Г. Ивановскаго (Спб.), П. А. Кашинскаго (Спб.), проф. А. В. Ключарева (Кіевъ), проф. фонъ-Книррима (Рига), С. Н. Косарева (Вят. оп. ст.), О. А. Косоротова (Спб.), проф. П. С. Коссовича (Спб.), А. П. Левицкаго (Алексѣевское, Тульск. губ.), В. Н. Любименко (Спб.), Г. А. Любославскаго (Спб.), Н. К. Малюшицкаго (Кіевъ), проф. П. Г. Меликова (Одесса), А. В. Мостынскаго (Харьковъ),

А. И. Набокихъ (Н. Ал.), Н. К. Недокучаева (Москва), П. В. Отоцкаго (Спб.), проф. Д. Н. Прянишника (Москва), проф. С. И. Ростовцева (Москва), проф. А. Н. Сабанина (Москва), С. А. Северина (Москва), А. А. Семполовскаго (Собѣш. оп. ст.), проф. П. Р. Слезкина (Кіевъ), Ю. Ю. Соколовскаго (Полт. оп. ст.), проф. В. И. Сорокина (Казань), Ю. Ю. Сохоцкаго (Запольск. оп. ст.), проф. И. А. Стебута (Спб.), прив.-доц. Г. И. Тавфильева (Спб.), проф. К. А. Тимирязева (Москва), А. П. Тольскаго (Ст. Русса), прив.-доц. А. И. Томсона (Юрьевъ), проф. Г. Томса (Рига), С. Г. Топоркова (Смѣла), А. Р. Ферхмина (Спб.), проф. А. О. Фортунатова (Кіевъ), прив.-доц. С. Л. Франкфурта (Кіевъ), проф. Ф. Шиндлера (Рига), проф. И. О. Широкихъ (Н. Алекс.), П. О. Широкихъ (Москва), Р. Р. Шредера (Москва), проф. М. В. Шталь-Шредера (Рига), И. С. Шулова (Москва), пр.-доц. В. С. Щусьева (Н.-Алекс.), Ф. Б. Яновчика (Херс. оп. ст.), А. Е. Эеоктистова (Спб.).

Журналъ ставитъ себѣ задачей, согласно взгляду, высказанному агрономической секціей X съѣзда естествениспытателей и врачей въ Кіевѣ, объединить, по возможности, въ одномъ органѣ работы русскихъ агрономовъ и дать возможность лицамъ, интересующимся успѣхами научнаго земледѣлія, слѣдить за развитіемъ этой отрасли знанія.

Журналъ будетъ выходить 6 разъ въ годъ, книжками отъ 7 до 9 листовъ; подписная цѣна за годъ — 6 руб.

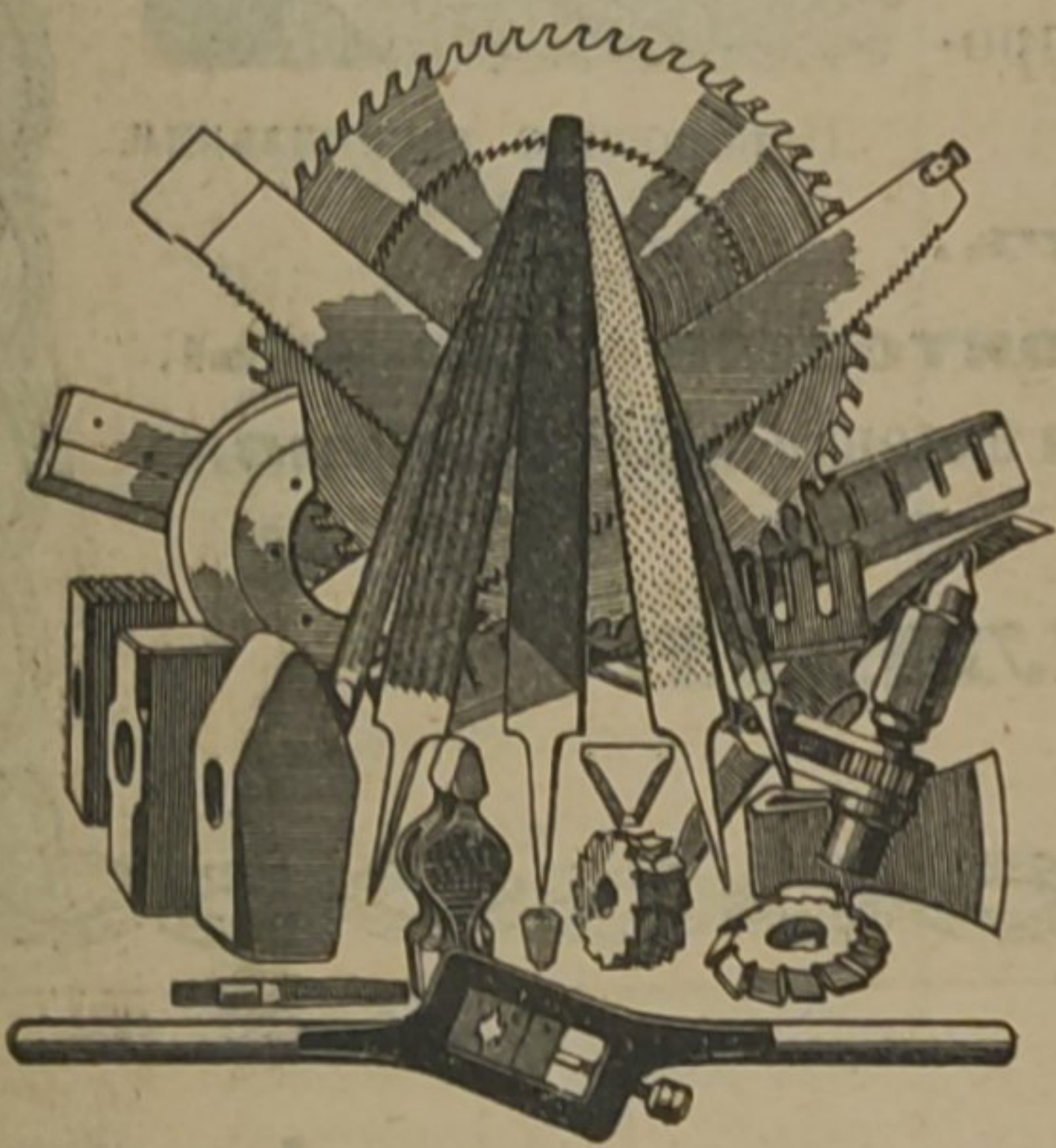
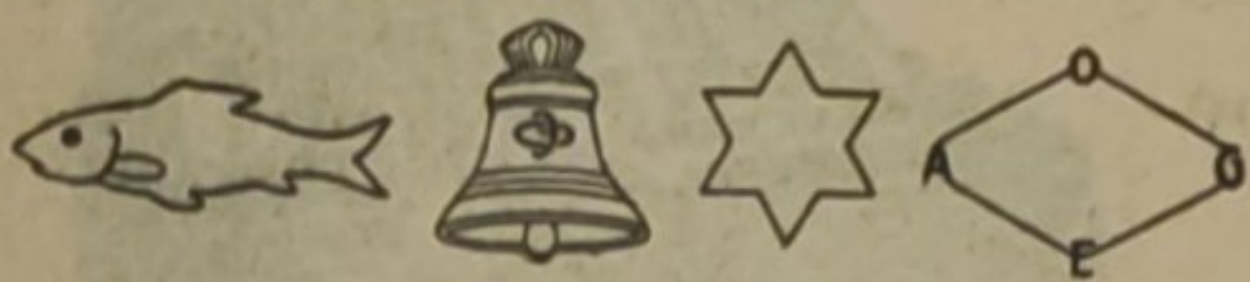
Подписка на 1904 г. принимается въ редакціи (Спб., Лѣсной Институтъ, кв. Петра Самсоновича Коссовича) и въ болѣе крупныхъ книжныхъ магазинахъ. Гг. иногороднихъ просятъ обращаться непосредственно въ редакцію. Экземпляры журнала за 1900—1903 гг. высылаются по 6 рублей за годъ.

# НИЖЕГОРОДСКИМЪ

## Управленіемъ Государственныхъ Имуществъ

назначены публичные торги безъ переторжки на **продажу лѣса** изъ казенныхъ дачъ Нижегородской губерніи 1904 г.: **8 марта** въ Выксунскомъ Волостномъ Правленіи, Ардатовскаго уѣзда, по **Ризадѣвскому** лѣсничеству на сумму 29.213 руб.; **11 марта** въ Чернухинскомъ Волостномъ Правленіи, Арзамасскаго уѣзда, по **Чернухинскому** лѣсничеству на сумму 16.862 руб.; **13 марта** въ Саконскомъ Волостномъ Правленіи, Ардатовскаго уѣзда, по **Саконскому** лѣсничеству на сумму 10.736 руб. 50 коп. Подробныя объявленія о торгахъ и условія продажи лѣса можно получать въ Нижегородскомъ Управленіи Земледѣлія и Государственныхъ Имуществъ и въ канцеляріяхъ гг. Лѣсничихъ названныхъ лѣсниществъ. 2—1

УТВЕРЖД. ФАБРИЧН. КЛЕЙМА



Акціонерное общество  
завода для изготовленія напильниковъ и ремесленныхъ инструментовъ

## ОТТО ЭРБЕ въ г. Ригѣ

(Лифляндской губ.).

СПЕЦІАЛЬНОСТИ:

**ПИЛЫ** для лѣсопильныхъ станковъ и **КРУГЛЫЯ ПИЛЫ** всѣхъ размѣровъ съ утвержденнымъ правительствомъ клеймомъ „**Колоколъ**“.

Изъ тигельной стали высокаго достоинства, не уступающія заграничнымъ пиламъ.

Поперечныя и продольныя пилы.

**МАШИНЫЕ НОЖИ** для станковъ разныхъ фасоновъ.

**НАПИЛЬНИКИ** всякіе; насѣчка затупленныхъ напильниковъ.

**ИНСТРУМЕНТЫ:** молотки, кирки, трешетки, клуппы, мѣтчики, фрезера, декселя и т. д.

Адресъ для писемъ: Акціонерному Обществу  
**ОТТО ЭРБЕ, г. Рига.**

Значительнѣйшее предпріятіе по этимъ отраслямъ въ Россіи.

350 чел. рабоч.; паров. маш. въ 250 силъ; электромоторы.

—\* Иллюстрированный прейсъ-курантъ бесплатно. \*—

## Книгоиздательство А. Ф. ДЕВРІЕНА въ С.-Петербургѣ,

Васильевскій Остр., Румянц. площ., соб. домъ.

Вышелъ изъ печати и разосланъ гг. подписчикамъ выпускъ 16-ый (отъ слова „Садъ декоративный“ до слова „Соломорѣзки“).

# Полной Энциклопедіи Русскаго Сельскаго

## Хозяйства

и соприкасающихся съ нимъ наукъ. Полный въ алфавитномъ порядкѣ, сводъ всего сельско-хозяйственнаго знанія на современ. уровнѣ теоріи и русской практики, обработанный многочислен. сотрудниками изъ числа извѣстнѣйшихъ специалистовъ. Общая редакція принадлежитъ члену и ученому секретарю Ученаго Комитета Министерства Земледѣлія и Государственныхъ Имуществъ Виктору Ивановичу Филиппеву.

Все изданіе будетъ состоять изъ 21 выпуска = 10 томовъ съ полутомомъ алфавитнаго указателя, въ больш. форматѣ, съ болѣе 8000 рисун. Подписная цѣна на всю „Энциклопедію“ 70 руб.,—въ 11 переплетен. томахъ 81 руб.; допускается разсрочка.

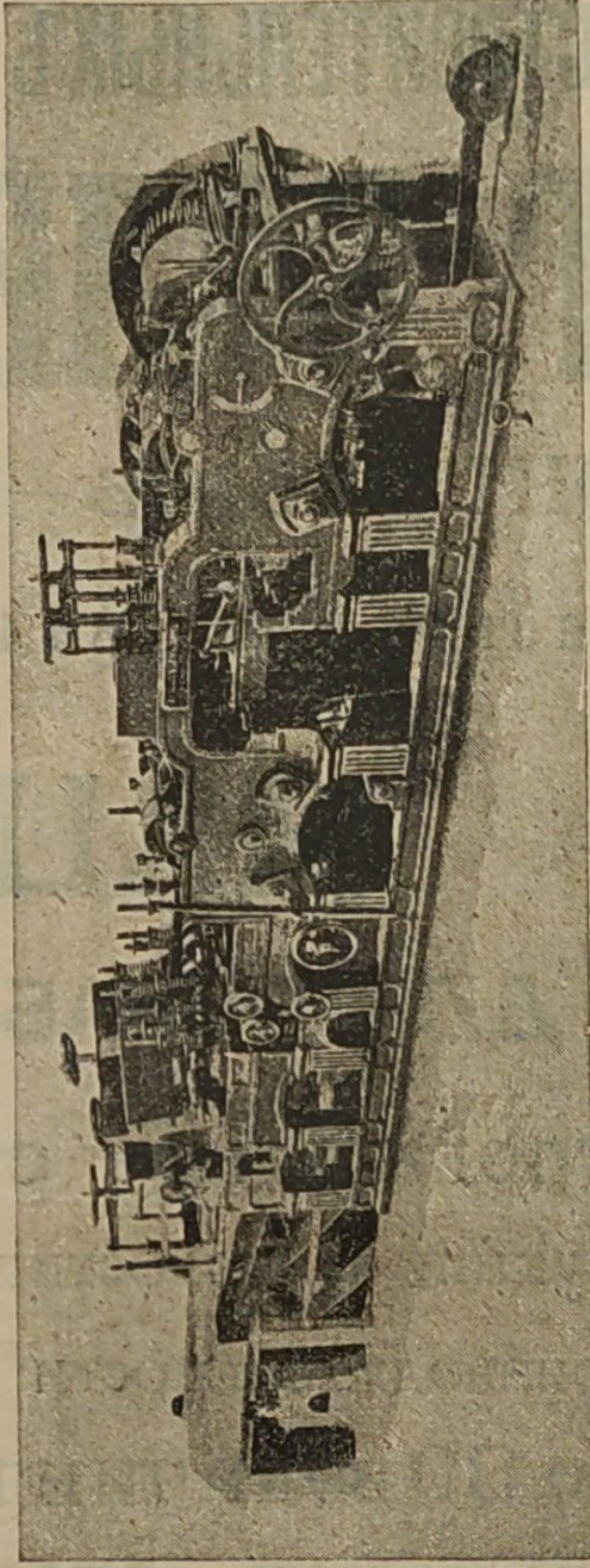
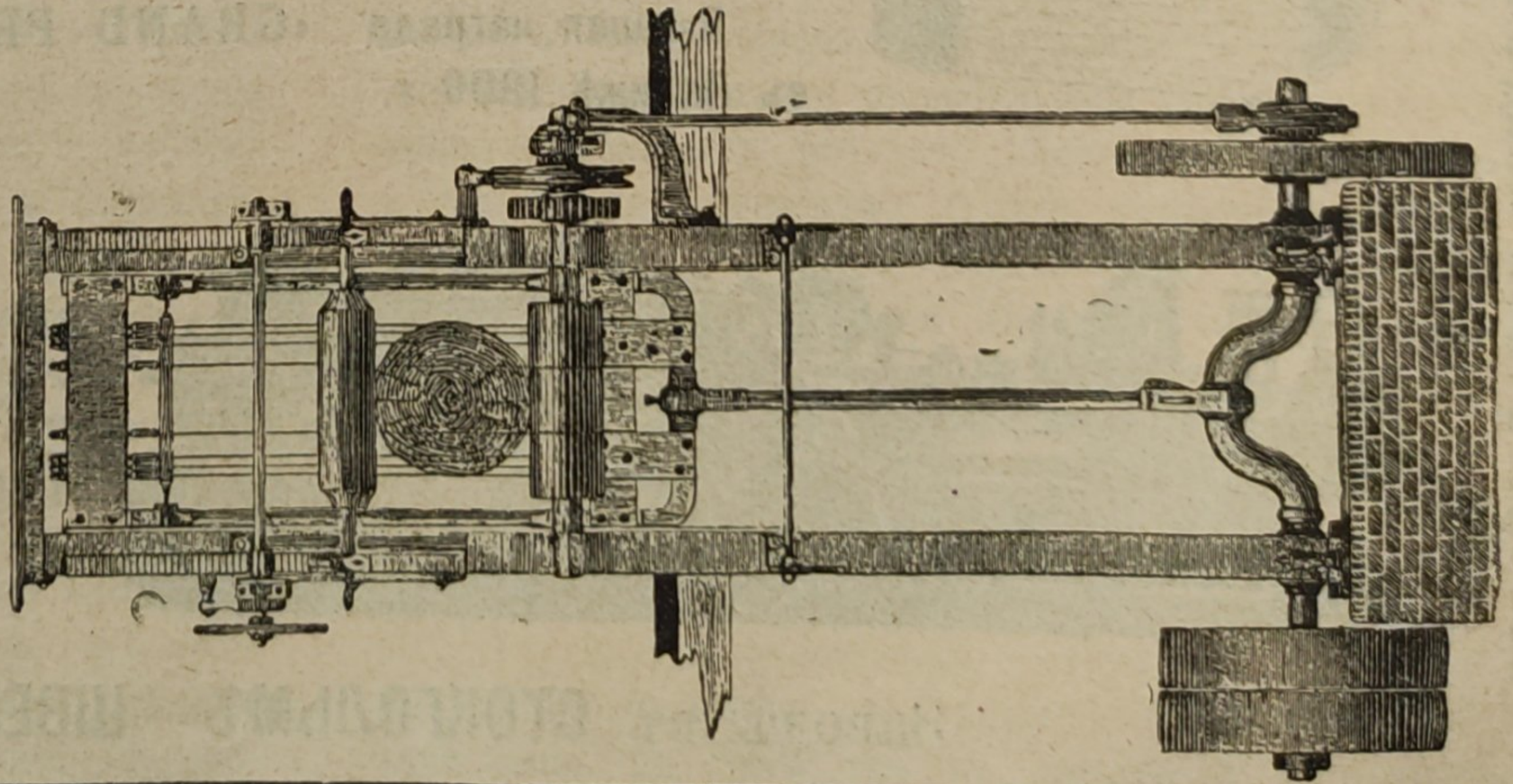
Восемь первыхъ томовъ (выпуски 1-й до 16-го), отъ слова **Абрикосъ** до слова **Соломорѣзки**, вышли полностью; все изданіе окончится въ будущемъ 1905 г.—Подробное объявленіе высылается бесплатно.

Важно для владельцев лѣсопильныхъ и древодѣлчныхъ заводовъ.  
**ЛѢСОПИЛЬНЫЕ СТАНКИ, МАШИНЫ ДЛѢ ОБРАБОТКИ ДЕРЕВА**

Ф И Р М Ы

**М. А. Јежсехъ и Далъ:** Христіанія—Норвегія.

Существуетъ съ 1849 г.



Дѣйствительная дневная производительность нашего станка F № 1 — въ теченіе 10 часовъ 45.000 футовъ, или 19.500 погонн. аршинъ, чисто выстроганн. съ пазомъ и гребнемъ.

Главный представитель для Россіи  
**Робертъ Будгайлъдъ**  
 МОСКВА,  
 Мясницкая, домъ Гуськова.  
 Телефоны № 687. Телеграммы: „ГУДЧАЙЛЪДЪ“.



АКЦИОНЕРНОЕ ОБЩЕСТВО  
МАШИНОСТРОИТЕЛЬНЫХЪ ЗАВОДОВЪ

**И. и К. Г. БОЛИНДЕРА**

ВЪ СТОКГОЛЬМЪ—ШВЕЦІЯ.

Основано въ 1844 году.

**МАШИНЫ**

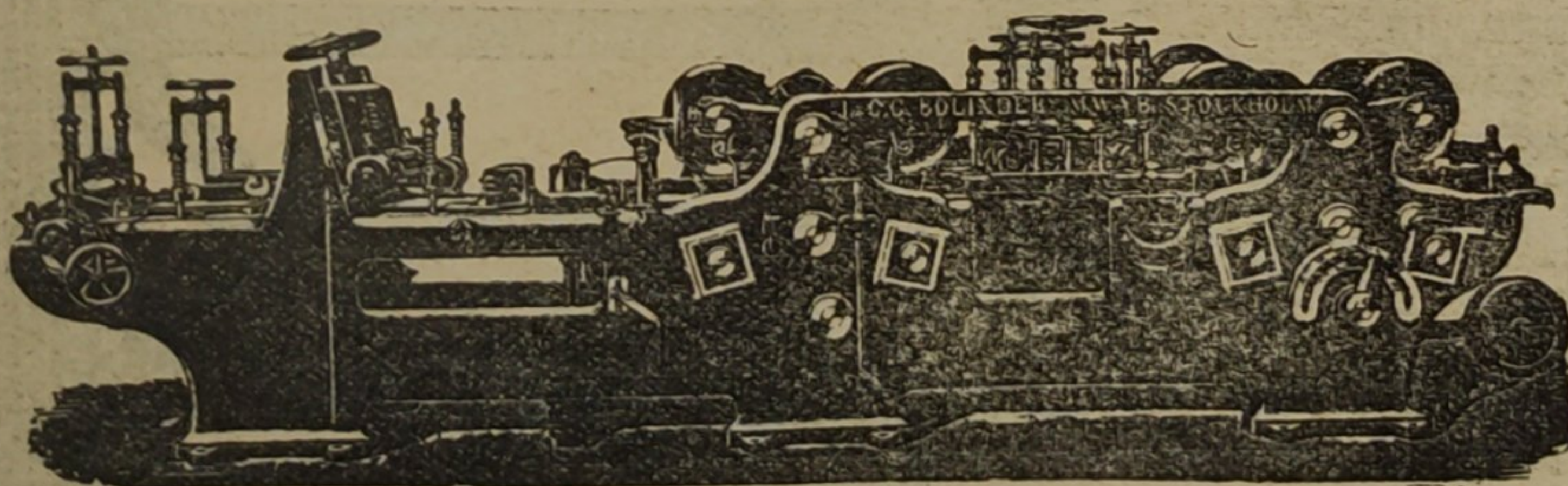
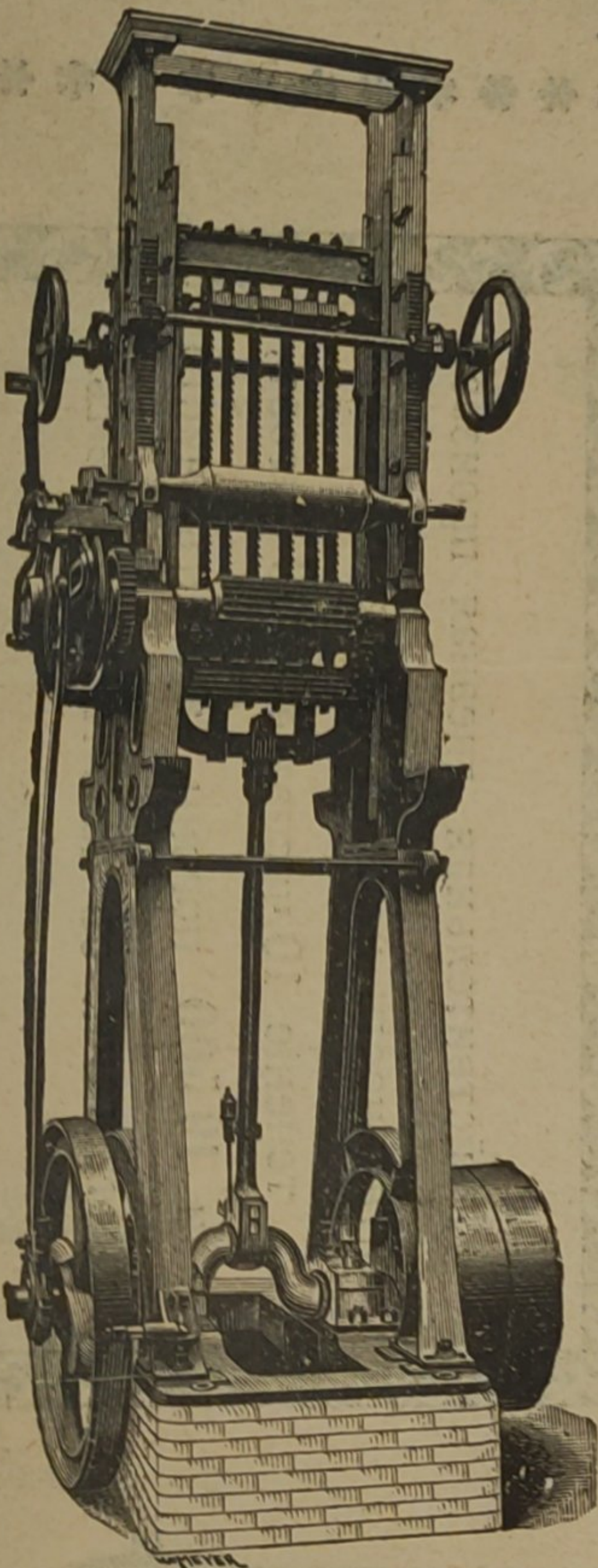
**ДЛЯ ОБРАБОТКИ ДЕРЕВА.**

Строгальные станки новѣйшей конструкции и недостигнутой еще по сіе время производительности изготовляются въ болѣе чѣмъ 30 величинъ. Съ нашимъ строгальнымъ станкомъ № 12 была достигнута производительность въ 100000 футъ или 43000 аршинъ гребня и паза въ теченіе 10 час

Высшая награда «GRAND-PRIX» на всемирной выставкѣ въ Парижѣ 1900 г.

**КОНТОРА**

въ С.-Петербургѣ — Васил.  
Островъ, 9-я линія, № 4,  
Техническая контора  
Ад. Квельгрехъ.



Заводъ въ СТОКГОЛЬМЪ—ШВЕЦІЯ.

Остерегаться поддѣлокъ, выдаваемыхъ за производство нашихъ заводовъ!