

ЛѢСОПРОМЫШЛЕННЫЙ ВѢСТНИКЪ.

ЖУРНАЛЪ ЛѢСНОГО ХОЗЯЙСТВА, ЛѢСНОЙ ПРОМЫШЛЕННОСТИ И ТОРГОВЛИ ЛѢСОМЪ.
ВЫХОДИТЬ ЕЖЕНЕДѢЛЬНО.

Подписная цѣна съ доставкой и пересылкой: на годъ—шесть руб-лей и на полгода—четыре рубля; отдѣльные номера по 25 коп.

За напечатаніе объявленій на послѣднихъ страницахъ взимается за одинъ разъ: за цѣлую страницу—30 руб., за $\frac{1}{2}$ страницы—20 руб., за $\frac{1}{4}$ страницы—12 руб., за $\frac{1}{8}$ страницы—8 руб. и за строку петита въ 25 буквъ—20 к. При повтореніи дѣлается скидка по особому тарифу Редакціи. За пересылку отдѣльныхъ объявленій, вѣсомъ до 1 лота, взимается по 70 коп. и по 35 коп. за каждый добавочный лоть, съ каждой сотни экземпляровъ. За перемѣну адреса уплачивается 60 коп.

Подписка принимается въ конторѣ Редакціи и въ извѣстныхъ книжныхъ магазинахъ. Объявленія принимаются въ конторѣ Редакціи и конторахъ объявленій Петербурга и Москвы.

Адресъ Редакціи и Конторы: Москва, Долгоруковская улица, домъ № 42.

Статьи, присылаемыя для напечатанія, могутъ въ случаѣ надобности подвергаться сокращеніямъ и измѣненіямъ. Статьи, присылаемыя безъ обозначенія условій гонорара, считаются бесплатными. Статьи, признанныя Редакціей неудобными для напечатанія, сохраняются 3 мѣсяца и возвращаются авторамъ за ихъ счетъ. О присылаемыхъ въ Редакцію новыхъ книгахъ даются въ журналѣ отзывы или помѣщаются объявленія.

Редакція открыта ежедневно, кромѣ праздничныхъ дней, отъ 11 до 4 часовъ дня. Для личныхъ объясненій редакторъ принимаетъ по субботамъ отъ 6 до 7 час. вечера и по воскресеньямъ отъ 1 до 2-хъ часовъ дня.

№ 7.

12-го ФЕВРАЛЯ.

1904 г.

СОДЕРЖАНІЕ.

Вліяніе осадковъ на плодоношеніе сосны. (Съ рисунок.). В. Д. Огіевскаго.—Вопросъ объ учрежденіи лѣсной биржи въ Кременчугѣ. И. Я.—Лѣсо-торговый отдѣлъ. Вывозная лѣсная торговля Финляндіи за 1903 годъ.—Операціи общества лѣсопрориточныхъ заводовъ системы Ю. Рютгерса за 1902/3 годъ.—Нижній-Новгородъ. И. Доб—тина.—Гомельская ярмарка.—Минскій рынокъ.—Кременчугъ.—Варшава.—Торги по 24 лѣсничествамъ Олонекской губерніи. С. Б.—Хроника. Совѣщаніе лѣсопромышленниковъ въ Кременчугѣ. Т. Ш.—Судоходный сѣздъ въ Вильнѣ.—Справочный отдѣлъ. Предстоящіе торги и поставки.—Объявленія.

Вліяніе осадковъ на плодоношеніе сосны.

(По изслѣдованіямъ за 9 лѣтъ, въ 1895—1903 гг.).

I. Постановка изслѣдованій.

Изслѣдованія о плодоношеніи сосны были поставлены на первую очередь при самомъ началѣ производимыхъ мною работъ. Цѣль этихъ изслѣдованій, какъ она выражена въ составленной мною тогда программѣ,¹⁾—изученіе плодоношенія сосны при разныхъ условіяхъ ея роста. Въ 1898 году опубликованы данныя, показывающія, какъ вліяетъ на урожай сосны выставленіе ее на свѣтъ. Въ настоящемъ очеркѣ²⁾ разсматривается, въ какой зависимости находится плодоношеніе сосны отъ осадковъ, съ цѣлью выясненія очень важнаго лѣсоводственнаго вопроса, чѣмъ обуславливаются колебанія въ урожаяхъ сосновыхъ шишекъ, т.-е. отчего зависитъ наступленіе такъ называемыхъ сѣменныхъ годовъ.

Изслѣдованія о плодоношеніи сосны производились до послѣдняго времени въ 4-хъ лѣсничествахъ: въ

¹⁾ Работы по лѣсному опытному дѣлу начаты въ 1895 году. Программа ихъ опубликована въ „Л. Ж.“ за 1898 годъ, № 3.

²⁾ Настоящій очеркъ представляетъ собою извлеченіе изъ отчета „О ходѣ плодоношенія сосны 1895—1903 гг.“, который находится въ лѣсномъ департаментѣ.

броварскомъ и никольскомъ лѣсничествахъ, возлѣ Кіева (подъ $50\frac{1}{2}^{\circ}$ с. ш.), въ собичскомъ лѣсничествѣ возлѣ Новгородсѣверска (подъ 52°) и въ свѣнскомъ лѣсничествѣ, возлѣ Брянска (подъ $53\frac{1}{4}^{\circ}$).³⁾ Въ броварскомъ и никольскомъ лѣсничествахъ мы имѣемъ чистыя сосновыя насажденія съ довольно густымъ дубовымъ подростомъ; почва песчаная, покрытая до срубки насажденія мхомъ и рѣдкою травой; на вырубкахъ вырастаетъ очень густая трава, въ составѣ которой главное мѣсто занимаютъ злаки съ господствомъ *Calamagrostis* (вѣйникъ). Въ собичскомъ лѣсничествѣ на мѣстѣ изслѣдованія также чистыя сосновыя насажденія, отличающіяся отъ броварскихъ, главнымъ образомъ, тѣмъ, что здѣсь подростъ подъ сосною рѣдкій и въ составѣ его наравнѣ съ дубомъ входятъ также береза и рябина. Свѣнское лѣсничество отъ вышеуказанныхъ отличается главнымъ образомъ тѣмъ, что въ немъ подростъ подъ сосною составляетъ ель.

Для характеристики условій роста въ названныхъ лѣсничествахъ, кромѣ сказаннаго о типѣ насажденій⁴⁾

³⁾ Описаніе лѣсничествъ, въ которыхъ производятся работы, мною уже было опубликовано, но для удобства читателей этой статьи я его привожу и здѣсь.

⁴⁾ Составъ изслѣдуемыхъ насажденій по перечету, сдѣланному въ 1897 г., выражается слѣдующими данными о числѣ деревьевъ на гектарѣ и ихъ средней толщинѣ на высотѣ груди: въ бровар-

можетъ служить средняя высота деревьевъ, которой они достигаютъ въ 80-лѣтнемъ возрастѣ: въ броварскомъ лѣсничествѣ она составляетъ 30 м., въ собичскомъ—28 и въ свѣнскомъ—25 метр. Судя по только что сказанному, въ наиболѣе благопріятныхъ условіяхъ для сосны находится броварское лѣсничество, а въ наименѣе благопріятныхъ—свѣнское.

Метеорологическія наблюденія въ этихъ лѣсничествахъ мною не производились, главнымъ образомъ потому, что ни въ одномъ изъ нихъ до 1902 года не было устроено помѣщеніе для надобностей лѣсного опытного дѣла; приурочивать же наблюденія къ случайнымъ квартирамъ, въ которыхъ приходилось останавливаться во время работъ, было бы неудобно. Но для вышеуказанной цѣли (выяснить зависимость между плодоношеніемъ и метеорологическими условіями) можно пользоваться наблюденіями на метеорологическихъ станціяхъ, находящихся вблизи названныхъ лѣсничествъ. Такимъ образомъ для лѣсничествъ, лежащихъ возлѣ Кіева, служили „Наблюденія метеорологической обсерваторіи университета св. Владиміра“, издаваемыя І. І. Косоноговымъ. Собичскому лѣсничеству соответствуютъ наблюденія на станціи „Шостенскій заводъ“, которая находится въ 25-ти верстахъ отъ собичскаго лѣса¹⁾. Эти наблюденія публикуются въ „Лѣтописяхъ николаевской главной физической обсерваторіи“. Для свѣнскаго лѣсничества я пользовался наблюденіями на метеорологической станціи „Брянскъ“, которыя публикуются въ „Метеорологическихъ и сельскохозяйственныхъ бюллетеняхъ Кіевской метеорологической обсерваторіи“. Но данныя объ осадкахъ для этой станціи можно было найти только за 3 года изъ того періода времени, къ которому относятся изслѣдованія.

Учетъ плодоношенія производился слѣдующимъ образомъ.

Въ каждомъ изъ названныхъ лѣсничествъ въ однихъ и тѣхъ же участкахъ ежегодно срубались одна или нѣсколько партій деревьевъ, по 5 деревъ въ каждой. При этомъ въ собичскомъ и свѣнскомъ лѣсничествахъ изслѣдованія относились какъ къ сѣменникамъ, такъ и къ деревьямъ, растущимъ въ насажденіи, а въ броварскомъ и никольскомъ (кромѣ 1897 г.) только къ деревьямъ, растущимъ въ насажденіи. Средняя толщина каждой изслѣдуемой партіи деревьевъ составляла въ никольскомъ лѣсничествѣ около 62 сант. (діам. на вы-

скомъ лѣсничествѣ 145 деревьевъ, толщиной (діам.) 53,6 сант., въ собичскомъ лѣсничествѣ 260 шт., толщиной 44,6 сант., въ свѣнскомъ 288 шт., толщиной 34 сант. (см. перечетныя вѣдомости, помѣщенные въ „Л. Ж.“ за 1898 годъ, на стр. 766, 769 и 771).

1) На такомъ же разстояніи отъ собичскаго лѣсничества, какъ Шостенскій заводъ, но съ другой его стороны, находится метеорологическая станція „Новгородсѣверскъ“. Этимъ я воспользовался для того, чтобы убѣдиться, насколько согласуются между собою (и насколько, слѣдовательно, примѣнимы къ собичскому лѣсничеству) производимыя на обѣихъ станціяхъ наблюденія объ осадкахъ, которыя, какъ извѣстно, болѣе другихъ метеорологическихъ факторовъ находятся въ зависимости отъ мѣстныхъ условій. Результатъ такого сопоставленія получился вполне удовлетворительный въ смыслѣ примѣнимости наблюденій объ осадкахъ на обѣихъ станціяхъ къ собичскому лѣсничеству.

сотъ груди), въ броварскомъ—53 сант., въ собичскомъ—45 сант., въ свѣнскомъ—33 сант. При этомъ изъ деревьевъ, растущихъ въ насажденіи, выбирались тѣ, которыя относятся къ III-му классу²⁾ по развитію кроны (по Крафту), но одно или два дерева изъ партіи могли принадлежать и ко II-му классу. Для характеристики условій роста срубленныхъ деревьевъ кромѣ толщины служили еще слѣдующія измѣренія: возрастъ на пнѣ, высоту 30 сант., длина кроны въ % отъ всей длины дерева, высота дерева, нынѣшняя и та, которую дерево имѣло въ 80 лѣтъ.

На выбранныхъ такимъ образомъ деревьяхъ производился точный учетъ шишекъ, какъ двулѣтнихъ, такъ и однолѣтнихъ. Постановка работы при обрываніи и счетѣ шишекъ описано мною въ очеркѣ „О сосновыхъ сѣменникахъ“³⁾, и потому я здѣсь, помѣщая фотографическій снимокъ, изображающій эту работу, ограничусь нѣсколькими замѣчаніями, относящимися къ ея важнѣйшимъ моментамъ.

Поденщицы, обрывающія вѣтки, разсаживаются попарно, вокругъ кучи вѣтвей съ даннаго дерева, такъ чтобы пара отъ пары сидѣла не ближе трехъ аршинъ. Внутри круга не слѣдуетъ сажать ни одной пары, такъ какъ иначе рабочій, подносящій вѣтки можетъ случайно уронить вѣтки съ необорванными шишками, на тѣ, съ которыхъ шишки уже оборваны (поденщицами, сидящими внутри круга). Обрываемыя шишки кладутся въ корзинки, а вѣтки, съ которыхъ шишки уже оборваны, каждая поденщица кладетъ сбоку возлѣ себя, не смѣшивая ихъ съ вѣтвями другихъ поденщицъ.

Для провѣрки, насколько тщательно обрываются съ вѣтвей шишки, назначается контролеръ, который, хотя по немногу, но чаще долженъ осматривать вѣтви у поденщицъ, что заставляетъ послѣднихъ внимательнѣе относиться къ работѣ.

Оборванныя шишки отъ поденщицъ отбираетъ особая поденщица, которая подноситъ ихъ къ счетчикамъ, сидящимъ внутри круга. Счетчики раскладываютъ шишки сотнями, при чемъ для избѣжанія ошибокъ отъ нихъ требуется, чтобы они сотни составляли изъ предварительно сложенныхъ десятковъ. Руководитель работой наблюдаетъ, чтобы счетъ шелъ наравнѣ съ обрываніемъ шишекъ, для того, чтобы при запаздываніи счета не приходилось бы раздѣлять рабочихъ и оставлять безъ надзора или счетчика, или обрывающихъ шишки. Въ виду этого, иногда приходится число счетчиковъ увеличивать назначеніемъ на эту работу когонибудь изъ поденщицъ, обрывающихъ шишки.

Для сбора шишекъ, отлетѣвшихъ отъ дерева при паденіи, при самомъ началѣ работы, ставится двѣ поденщицы. Когда обрываніе шишекъ оканчивается, тогда поденщицы, обрывавшія шишки, разставляются по обѣ стороны ствола дерева и цѣпью проходятъ

2) На будущее время для опредѣленія урожайности изучаемаго насажденія предполагается изслѣдовать не менѣе 15 деревьевъ въ каждомъ, изъ трехъ высшихъ классовъ или по крайней мѣрѣ во II и III кл.

3) См. „Лѣсн. Журн.“ 1898 г., выш. 4.

нѣсколько разъ вдоль него отъ начала кроны до вершины, осматривая, не осталось ли еще не поднятых шишекъ.

Когда всѣ шишки разложены на сотни, число ихъ записывается въ особую вѣдомость, и отъ нихъ берется пробная порція (200—300 шт.) для дальнѣйшихъ изслѣдованій, при чемъ шишки, собранныя съ земли ни въ записи, ни въ пробной порціи не смѣшиваются съ шишками, сорванными съ вѣтокъ. Счетъ шишекъ и запись ихъ, выполненные однимъ лицомъ, тутъ же на мѣстѣ всегда провѣряется другимъ, для избѣжанія случайной ошибки.

Для обрыванія однолѣтнихъ и двулѣтнихъ шишекъ съ 5-ти деревьевъ въ возрастѣ 80—120 л. въ теченіе дня нужно 30—40 поденщицъ, кромѣ контролера и 2—3 счетчиковъ. Во время работы необходимо наблюдать полный порядокъ и тишину, такъ какъ разговоръ мѣшаетъ и счетчикамъ, и обрывающимъ шишки. Руководитель работой все время остается при рабочихъ, наблюдая за общимъ порядкомъ работы и провѣряя какъ обрываніе шишекъ, такъ и счетъ ихъ.

Какъ видно изъ вышесказаннаго, точный учетъ шишекъ представляетъ собою довольно кропотливую работу, требующую много вниманія и значительныхъ расходовъ. Вѣроятно, въ этомъ заключается причина, почему этотъ способъ изслѣдованія плодоношенія сосны до сихъ поръ не примѣнялся ни на опытныхъ станціяхъ, ни вообще изслѣдователями лѣса.

Вмѣсто точнаго учета ограничивались глазомѣрнымъ опредѣленіемъ урожаяевъ. Такимъ образомъ, напримѣръ, изучался вопросъ о плодоношеніи лѣсныхъ породъ въ Германіи. Именно тамъ лѣсная опытная станція въ теченіе 20 лѣтъ собирала свѣдѣнія отъ лѣсничихъ объ урожаяхъ сѣмянъ въ ихъ лѣсничествахъ. Собранный такимъ образомъ обширный матеріалъ былъ талантливо обработанъ профессоромъ Шваппахомъ, который, на основаніи этихъ данныхъ, установилъ, какъ часто бываютъ урожаи лѣсныхъ сѣмянъ въ разныхъ областяхъ Германіи и чѣмъ отличается въ этомъ отношеніи одна область отъ другой. Но, по поводу этой же работы, Шваппахъ сѣтуетъ на тѣ неудобства, которыя представляетъ глазомѣрная, чисто субъективная оцѣнка урожаяевъ. Точный учетъ урожая этихъ неудобствъ не имѣетъ, позволяя цифровыми данными наглядно представить урожайность каждой породы въ каждой данной мѣстности. Кромѣ того, примѣняя точный учетъ, удобнѣе прослѣдить, какое дѣйствіе оказываютъ разныя хозяйственныя мѣры на плодоношеніе и въ какой зависимости оно находится вообще отъ условій роста. Такъ, напримѣръ, примѣненіе этого способа дало мнѣ возможность показать, во сколько разъ увеличивается плодоношеніе сосны при выставленіи деревьевъ на свѣтъ¹⁾ и въ какой зависимости находятся урожаи сосновыхъ шишекъ отъ количества

выпадающихъ осадковъ. Въ виду только что сказаннаго, желательнѣе, чтобы при дальнѣйшемъ изученіи плодоношенія сосны²⁾ (и другихъ породъ) на нашихъ опытныхъ станціяхъ примѣнялся именно этотъ способъ учета. Только въ этомъ случаѣ наши изслѣдованія о плодоношеніи лѣсныхъ породъ сразу будутъ поставлены на твердую почву.

II. Результаты изслѣдованій.

Вышеописаннымъ способомъ изслѣдовано съ 1895 года по 1903 годъ болѣе 550 деревьевъ³⁾. Болѣе интересныя изъ полученныхъ данныхъ приводятся въ нижеслѣдующей таблицѣ I. Въ этой таблицѣ (для деревьевъ, растущихъ въ насажденіи въ броварскомъ лѣсничествѣ и для сѣменниковъ въ собичскомъ и свѣнскомъ лѣсничествахъ) показаны данныя о числѣ шишекъ (среднія и отдѣльныхъ деревьевъ) и данныя, характеризующія условія роста изслѣдованныхъ деревьевъ (среднія и крайнія для каждой партіи деревьевъ).

Разсматривая табл. I, нельзя не обратить вниманія на то, что въ броварскомъ лѣсничествѣ съ 1896 по 1900 годъ двулѣтнихъ шишекъ несоразмѣрно мало сравнительно съ однолѣтними. Объясненіе этого явленія даетъ намъ 10 графа этой таблицы, въ которой показано, какой % составляло въ эти годы число червоточенныхъ шишекъ отъ всего числа собранныхъ (18%—45%); этотъ процентъ, какъ уже раньше было указано⁴⁾, свидѣтельствуетъ о томъ, что еще большее число червоточенныхъ шишекъ осыпалось до учета. Такимъ образомъ данныя о числѣ двулѣтнихъ шишекъ въ броварскомъ лѣсничествѣ не могутъ выражать собою урожая тѣхъ деревьевъ, съ которыхъ онѣ собраны, и въ этомъ смыслѣ ими нельзя пользоваться для полученія какихъ бы то ни было выводовъ. Здѣсь слѣдуетъ замѣтить, что и вообще данныя о числѣ двулѣтнихъ шишекъ не могутъ представлять способность плодоношенія изучаемыхъ деревьевъ такъ вѣрно, какъ данныя о числѣ однолѣтнихъ шишекъ. Это зависитъ отъ того, что во второмъ году своей жизни шишки сосны осыпаются не только отъ червоточины, но и отъ другихъ причинъ⁵⁾, при чемъ число осыпающихся шишекъ бываетъ то больше, то меньше въ зависимости отъ случайныхъ причинъ.

Далѣе въ табл. I наше вниманіе останавливаютъ слѣдующія соотношенія между ея данными. Среднія данныя, характеризующія условія роста срубленныхъ

²⁾ Наиболѣе интереснымъ въ настоящее время является вопросъ о томъ, какъ вліяютъ въ разныхъ мѣстностяхъ метеорологическія условія на плодоношеніе лѣсныхъ породъ.

³⁾ Изъ этихъ деревьевъ 159 показаны въ „Вѣдомости деревьевъ“, приложенной къ очерку „О сосновыхъ сѣменникахъ“ (см. Лѣсн. Журн. 1898 г. вып. 4), 337—въ вѣдомости (составляющей продолженіе первой), которая приложена къ отчету „О ходѣ плодоношенія сосны 1896—1903 гг.“ (отчетъ этотъ представленъ въ лѣсной департаментъ). Данныя объ остальныхъ деревьяхъ будутъ обработаны особо.

⁴⁾ См. „Лѣсопромышленный Вѣстникъ“ 1903 № 43, въ статьѣ „Червоточина на шишкахъ сосны“.

⁵⁾ По имѣющимся у меня даннымъ, изъ числа однолѣтнихъ шишекъ до спѣлости доживаетъ 40—50%.

¹⁾ Въ собичскомъ лѣсничествѣ средняя урожайность сѣменниковъ превышаетъ урожайность деревьевъ, растущихъ въ насажденіи (и принадлежащихъ къ III классу по Крафту), въ 4 раза, а въ свѣнскомъ—въ 6 разъ, при чемъ въ первомъ случаѣ среднее вычислено за 7 лѣтъ, а во-второмъ—за 5.

Табл. I.

ДАННЫЯ УЧЕТА ПЛОДОНОШЕНІЯ СОСНЫ
(за 1895—1903 гг.).

Годъ урожая.	Характеристика деревьевъ.											Число шишекъ у отдѣльныхъ деревьевъ.											Среднее число шишекъ.	
	Возрастъ.		Диаметръ на высотѣ груди, въ сант.		Средняя высота, въ метрахъ.		Длина кроны въ % отъ всей высоты.		Какой % состав. двулѣтнихъ черво-чен. шишки отъ всего числа двулѣт.		Однолѣтнихъ.						Двулѣтнихъ.					Однолѣтнихъ.	Двулѣтнихъ.	
	Средній.	Наиб. Наим.	Средній.	Наиб. Наим.	Нынѣ.	Въ 80 л.	Средній.	Наиб. Наим.	Средній.	Наиб. Наим.	12	13	14	15	16	17	18	19	20	21	22			23
	1	2	3	4	5	6	7	8	9	10	11	12	13	14	15	16	17	18	19	20	21	22	23	24

Черниговск. губ., Броварское лѣсн., кв. 44 (53), широта 50¹/₂₀.
Среди насажденія.

1895	95	97 91	51.4	59.4 44.7	33	29.6	49	58 34			3465	1017	3869	1943			1570	414	2007	—	—		2574	1330
1896	96	97 96	47.4	50.6 44.9	32.7	29.0	58	65 50	25	39 13	—	—	—	—			200	152	289	108	—		—	187
1897	97	98 95	51.8	54.7 50.4	33.42	30.4	41	50 33	18	37 8	1310	1247	2100	692	1916		116	47	155	42	73		1453	87
1898	99	102 94	52.2	57.6 48.1	34.9	31.6	34	47 25	28	37 20	3492	279	2326	1738	795		120	11	8	53	93		1726	59
1899	99	103 95	52.6	54.9 50.2	32.5	29.3	40	46 33	45	80 12	3196	1641	250	701	973		128	156	107	132	479		1352	199
1900	98	101 95	55.3	59.3 49.0	34.6	31.8	34	43 27	38	51 8	1752	1691	4475	345	1072		26	77	588	31	62		1867	157
1901	101	104 98	55.0	58.8 51.8	35.2	31.6	39	50 30	10	21 3	1877	4379	1825	2645	528		2205	561	1137	1076	1357		2251	1267
1902	102	103 101	54.0	56.4 51.6	34.8	30.8	42	45 39			1554	861	2301	53	1503		—	—	—	—	—		1254*)	—
1903	104	106 101	53.4	58.8 48.5	36.6	32.8	43	55 37			980	695	2229	1738	723		824	273	812	1066	358		1273	667

Черниговск. губ., Собичское лѣсн., кв. кв. 25 и 33, широта 52°.
Сѣменники.

1897	106	114 102	46.7	49.5 45.0	27.44	23.63	37		0	1 0	—	—	—	—	—		5449	1800	5944				—	4398
1898	115	125 102	48.2	58.2 41.6	29.46	26.66	42	44 39	2	4 1	7862	4530	4182	1568	1509		9359	1225	2808	2031	1530		3930	3391
1899	118	123 105	46.2	53.9 40.7	28.29	25.98	40	42 34	2	5 1	2563	675	252	4180	1605		2630	908	598	2042	1456		1855	1527
1900	93	100 90	45.7	49.3 41.1	21.77	21.28	53	57 48	56	59 51	8679	3421	1495	5505	3768		2805	506	469	363	763		4574	981
1901	105	107 97	47.7	53.6 43.3	25.74	24.15	46	58 37	5	11 2	5301	6453	5105	5336	3638		1404	4020	2454	3386	1319		5167	2517
1902	103	104 102	45.2	47.3 43.5	31.21	27.73	36	43 29	5	7 3	2442	2555	1103	3806	4007		1315	2191	487	1455	2010		2783	1492
1903	106	120 99	44.8	50.0 41.1	30.98	27.59	38	50 31	—	—	4336	3657	3374	5957	4854		1568	2958	2428	1994	1137		4436	2017

Орловской губ., Свѣнское лѣсн., кв. 48, широта 53¹/₄°.
Сѣменники.

1895	93	107 79	32.1	34.1 29.9	22.89	20.98	51	60 37			2389	4193	1246	1838			440	600	34	471			2417	386
1896	82	114 64	31.5	32.9 28.8	21.73	20.86	55	71 42	1	1 0	11247	4292	3153	483			4014	618	1278	131			4794	1510
1897	88	104 81	37.1	38.9 34.0	23.02	21.89	53	56 50	2	3 1	2970	1726	1676	2879			887	832	1359	2015			2313	1273
1898	82	83 80	31.8	33.2 30.4	26.28	26.20	33				314	608	1291	914	338		513	690	3	1086	186		693	496
1899	86	104 75	32.6	34.7 30.8	24.53	24.47	40	45 33	0	1 0	1254	644	671	1964	1314		45	1	53	1424	1111		1009	598
1900	69	85 63	32.6	36.7 30.5	19.03	—	58	71 49	1	1 0	1650	2102	1279	1185	483	1094.123	385	1005	261	646	215	1512.42	1340	502
1901	103	119 87	32.4	35.8 30.0	21.03	18.10	51	68 32			1859	1048	—	—	—		1077	4229	1730	1374	292		—	1740
1902	95	110 84	33.1	34.8 31.0	21.87	20.57	50	58 38	3	7 0	—	—	—	—	—		1387	532	885	306	48		—	632

Примѣчаніе. Данныя о числѣ шишекъ, показанныя въ графахъ 12—17 и 18—23, расположены въ порядкѣ толщины деревьевъ, такъ что, напр., для урожая 1902 года въ собичскомъ лѣсничествѣ число однолѣтнихъ шишекъ 2442 (см. графа 12) соответствуетъ дереву съ наибольшимъ діаметромъ 47.3 сант. (см. гр. 5), а число шишекъ 4007 соответствуетъ дереву съ наименьшимъ діаметромъ 43.3 (см. гр. 5).

*) Учетъ производился въ маѣ 1903 года.

деревьевъ (именно возрастъ, діаметръ, длина кроны) не сходны между собою по годамъ. Напримѣръ, въ броварскомъ лѣсничествѣ средній діаметръ для отдѣльныхъ годовъ колеблется отъ 47,4 (въ 1896 году) до 53,3 сант. (въ 1900 г.); средняя длина кроны въ томъ же лѣсничествѣ колеблется въ предѣлахъ отъ 34% (въ 1898 и 1900 гг.) до 49%¹⁾ (въ 1895 г.); средній возрастъ въ собичскомъ лѣсничествѣ наибольшій 118 л. (въ 1899 г.) и наименьшій 93 л. (въ 1900 г.). Затѣмъ деревья, принадлежащія къ одной и той же партіи, срубленныя въ одномъ и томъ же году, также иногда значительно отличаются другъ отъ друга по урожаю шишекъ, при чемъ такая разница не находитъ никакого объясненія въ тѣхъ измѣреніяхъ, которыя служатъ для характеристики условій роста. Возьмемъ, напр., партію деревьевъ, срубленныхъ въ броварскомъ лѣсничествѣ въ 1901 году. Самое толстое дерево этой партіи (діаметръ его 58,8 сант.) имѣетъ 1877 однолѣтнихъ шишекъ, а слѣдующее за нимъ по толщинѣ (діаметръ его 55,3 сант.) имѣетъ 4479 шт., при чемъ возрастъ перваго изъ нихъ 101 л., второго 102 л., длина кроны у перваго 39%, у второго 36%²⁾. Такія же разницы въ урожаѣ отдѣльныхъ деревьевъ представляютъ и другія партіи, показанныя въ табл. I. Эти разницы, очевидно, зависятъ отъ какихъ-то индивидуальныхъ свойствъ дерева, не находящихъ своего выраженія въ вышеуказанныхъ обмѣрахъ, характеризующихъ условія роста. Поэтому при составленіи изслѣдуемой партіи деревьевъ нужно брать столько деревьевъ, чтобы въ среднемъ выводѣ сгладились всѣ такія индивидуальныя особенности; только въ этомъ случаѣ партія будетъ представлять собою урожай даннаго года.

Въ виду только что сказаннаго, при обсужденіи данныхъ табл. I прежде всего возникаютъ слѣдующіе вопросы: 1) будутъ ли сравнимы между собою среднія данныя отдѣльныхъ годовъ при тѣхъ отличіяхъ, которыя представляютъ партіи деревьевъ, относящіяся къ этимъ годамъ по среднему возрасту, діаметру и длинѣ кроны; 2) съ какою точностью выражаетъ собою партія, состоящая изъ 5-ти деревьевъ, урожай даннаго года въ изучаемомъ участкѣ. Рѣшенію этихъ вопросовъ мною посвящена особая, еще незаконченная работа „О таксаціи плодоношенія сосны“. На основаніи уже обработанныхъ данныхъ можно сдѣлать слѣдующіе выводы, отвѣчающіе на только что поставленные вопросы.

При измѣненіи толщины въ тѣхъ предѣлахъ, которые представляетъ табл. I, число шишекъ средняго модельнаго дерева пропорціонально его площади сѣченія.

1) Самую большую крону (58%) представляетъ собственно партія деревьевъ, срубленныхъ въ 1896 г., но я на нее здѣсь не указываю, потому что въ 1896 году не было учета однолѣтнихъ шишекъ, который главнымъ образомъ принимается въ расчетъ при разсмотрѣніи результатовъ изслѣдованія.

2) Эти данныя помѣщены въ вышеуказанной вѣдомости.

Если, напр., у дерева, площадь основанія котораго G , число шишекъ $= N$, то для дерева, площадь основанія котораго G' , число шишекъ N' найдется изъ пропорціи $\frac{N'}{N} = \frac{G'}{G}$ и будетъ, слѣдовательно, $N' = \frac{N \cdot G'}{G}$. Поэтому, чтобы сдѣлать сравнимыми данныя объ урожаѣ отдѣльныхъ годовъ они по каждому лѣсничеству приведены къ одному діаметру съ помощью только что указанной формулы.

Разница въ возрастѣ и длинѣ кроны (также въ предѣлахъ, представляемыхъ табл. I) не мѣшаетъ сравнимости урожаевъ отдѣльныхъ годовъ.



Учетъ шишекъ.

1) Пень и стволъ срубленнаго дерева; 2) кучи вѣтвей; 3) рабочій, подносящій вѣтви; 4) поденщица, обрывающія шишки; 5) контролѣрь; 6) поденщица, подносящая шишки; 7) счетчики; 8) руководитель работъ.

Для того, чтобы въ достаточной мѣрѣ сгладить тѣ индивидуальныя особенности, которыя представляютъ отдѣльныя деревья, входящія въ партію, для опредѣленія урожая въ данномъ насажденіи нужно брать 10, 15 или 20 деревьевъ; а такъ какъ у насъ урожай каждаго года представленъ только 5 деревьями³⁾, то для полученія болѣе надежныхъ выводовъ мы должны сопоставлять урожаи не по отдѣльнымъ годамъ, а по группамъ годовъ (какъ это и сдѣлано въ табл. III).

Теперь мы обратимся къ табл. II, въ которой данныя о числѣ однолѣтнихъ шишекъ по каждому лѣсничеству приведены, какъ выше сказано, къ одному діаметру и вмѣстѣ съ тѣмъ расположены такъ, чтобы удобнѣе было сопоставлять по урожаю отдѣльные года между собою и одно лѣсничество съ другимъ.

Изъ табл. II видно, что урожай шишекъ какъ въ насажденіяхъ, такъ и у сѣменниковъ не остается одинаковымъ изъ года въ годъ. Напримѣръ, въ собич-

3) Если въ насажденіи или на участкѣ, занятомъ сѣменниками, изслѣдовать нѣсколько партій, по 5 деревьевъ въ каждой (составленныхъ какъ выше сказано), то разница по урожаю между отдѣльными партіями будетъ достигать до 15%, а въ исключительныхъ случаяхъ до 40%.

Таб. II. О ходѣ плодоношенія сосны.

Мѣсто изслѣдованія.				Сѣменники или въ насажденіи.	Диаметръ на высогѣ груди въ сантиметр.	Среднее число однолѣтнихъ шишекъ въ									
Губернія.	Лѣсничество.	Квар- талъ.	Широ- та.			1895 г.	1896	1897	1898	1899	1900	1901	1902	1903 г.	
1	2	3	4	5	6	7	8	9	10	11	12	13	14	15	
Черниговская.	Броварское.	44	50 ¹ / ₂ ⁰	Насажд.	53	2740	(2500) ²⁾	1518	1780	1371	1712	2091	(1300) ¹⁾	1253	
"	Никольское.	41	50 ¹ / ₂ ⁰	"	62	3549	(3300) ¹⁾			1471	4979	1498		3107	
"	Собичское.	25—33	52 ⁰	Сѣмен.	45		(8200) ¹⁾	(5900) ¹⁾	3420	1763	4443	4590	(4100) ¹⁾	4466	
Орловская.	Свѣиское.	48	53 ¹ / ₄ ⁰	"	33	2548	5262	1829	748	1034	1370	(1300) ¹⁾			

Примѣчаніе. 1. Въ табл. II приведены данныя и для никольскаго лѣсничества, которое въ табл. I не показано для сокращенія ея размѣровъ.

Примѣчаніе. 2. Такъ какъ число шишекъ въ никольскомъ лѣсничествѣ въ 1901 году находится въ явномъ противорѣчьи съ другими данными, то при дальнѣйшемъ разсмотрѣніи результатовъ изслѣдованія я имъ не пользовался.

скомъ лѣсничествѣ въ 1896 году урожай на сѣменникахъ выражается числомъ 8200, въ 1900 году—4443, а въ 1899 году на среднемъ модельномъ деревѣ было только 1763 однолѣтнихъ шишки. Отчего происходятъ такія колебанія въ урожаяхъ? Изъ табл. I мы видѣли, какое большое значеніе имѣютъ индивидуальныя особенности отдѣльныхъ деревьевъ относительно приносимаго ими урожая шишекъ. Поэтому прежде всего является мысль, что колебанія въ урожаяхъ отдѣльныхъ годовъ зависятъ отъ индивидуальныхъ свойствъ насажденія: одно насажденіе, благодаря условіямъ своего роста, способно чаще производить урожай, другое—рѣже. Но еслибъ это предположеніе было справедливо, тогда бы каждая отдѣльная мѣстность представляла свои особенности относительно наступленія сѣменныхъ годовъ и даже сравнительно небольшой районъ представлялъ бы въ этомъ отношеніи очень пеструю картину. Между тѣмъ изъ таблицы II мы видимъ, что ходъ плодоношенія на такомъ сравнительно большомъ пространствѣ, которое заключается между 50¹/₂ и 53¹/₄⁰ сѣверной широты, въ общемъ остается одинаковымъ. Во всѣхъ трехъ изучаемыхъ пунктахъ (подъ 50¹/₂, 52 и 53¹/₄⁰) особенно большой урожай шишекъ былъ въ 1896 году; сравнительно незначительный урожай былъ въ 1899 году; и затѣмъ въ 1900 и 1901 годахъ урожай вездѣ больше, чѣмъ въ 1899 году. Такое сходство урожайности столь отдаленныхъ другъ отъ друга пунктовъ позволяетъ предположить, что колебанія въ урожаяхъ (отличіе, такъ называемыхъ, сѣменныхъ годовъ отъ несѣменныхъ) обуславливается не столько индивидуальными свойствами насажденій, сколько такими внѣшними факторами, которые остаются одинаковыми на значительномъ пространствѣ. Изъ этихъ же факторовъ, какъ извѣстно, наибольшее значеніе въ жизни растений имѣютъ свѣтъ, тепло и влага; мы видѣли, напр., какое дѣйствіе на плодоношеніе сосны оказываетъ выставленіе ея на свѣтъ. Поэтому есть основаніе допустить, что разница, представляемая

отдѣльными годами по условіямъ освѣщенія, температуры и влаги, и есть та причина, отъ которой зависятъ колебанія въ урожаяхъ,—смѣна урожайныхъ годовъ неурожайными.

Для того, чтобы провѣрить правильность такого допущенія, я, пользуясь имѣющимися у меня данными, пробовалъ опредѣлить въ какой зависимости находится образованіе цвѣточныхъ почекъ, а также образованіе однолѣтнихъ шишекъ изъ цвѣточныхъ почекъ и двулѣтнихъ шишекъ изъ однолѣтнихъ отъ продолжительности солнечнаго освѣщенія, температуры и влаги, которыми пользуются деревья во время этихъ процессовъ. Но по этимъ даннымъ оказалось возможнымъ обнаружить только ту зависимость, которая существуетъ между урожаемъ однолѣтнихъ шишекъ и количествомъ осадковъ, выпадающихъ осенью и зимою, предшествующихъ этому урожаю. При этомъ яснѣе всего вліяніе осадковъ на урожай однолѣтнихъ шишекъ проявляется тогда, когда сумму осадковъ брать за 5 мѣсяцевъ, предшествующихъ марту (н. ст.) той весны, въ которую закладываются однолѣтнія шишки ³⁾.

Сопоставленіе осадковъ съ урожаемъ однолѣтнихъ шишекъ сдѣлано въ нижеслѣдующей таблицѣ III, въ которой на лѣвой сторонѣ показаны года съ болѣе обильными осадками, а на правой—съ менѣе обильными.

Изъ табл. III мы видимъ, что въ броварскомъ лѣсничествѣ при сопоставленіи 4 годовъ съ болѣе обильными осадками съ другими 4 годами, въ которые осадки выпадали въ меньшемъ количествѣ, среднее число однолѣтнихъ шишекъ почти пропорціонально средней суммѣ осадковъ. Именно, въ первомъ случаѣ средняя сумма осадковъ 218 мм., а среднее число шишекъ 2080 шт., во второмъ случаѣ средняя сумма осад-

²⁾ Число шишекъ за 1896 г. въ броварскомъ лѣсничествѣ вычислено принимая, что урожай 1896 года въ броварскомъ лѣсничествѣ находится въ такомъ же отношеніи къ урожаю 1895 года, какъ и въ никольскомъ лѣсничествѣ.

³⁾ Весьма вѣроятно, что въ другихъ районахъ, а также и въ нѣкоторые годы и для того района, къ которому относится настоящее изслѣдованіе, на урожай шишекъ могутъ оказывать вліяніе не только осадки этихъ 5 мѣсяцевъ, а также и тѣ, которые выпадаютъ раньше (напр., въ сентябрѣ) и позже (напр., въ апрѣлѣ).

¹⁾ Въ скобкахъ поставлены тѣ данныя о числѣ однолѣтнихъ шишекъ, которыя найдены не посредствомъ учета въ лѣсу, а по числу двулѣтнихъ шишекъ, принимая, что изъ числа однолѣтнихъ шишекъ до свѣлости доживаютъ 50⁰/₀.

Табл. III. Вліяніе осадковъ на плодоношеніе сосны.

Обозначеніе лѣсничества.	Сопоставленіе количества атмосферныхъ осадковъ, выпавшихъ въ теченіе 5 мѣсяцевъ, предшествующихъ марту (н. ст.) того года, въ которомъ образовались однолѣтнія шишки, съ числомъ однолѣтнихъ шишекъ.					
	Года съ болѣе обильными осадками.			Года съ менѣе обильными осадками.		
	Годъ образованія однолѣт. шишекъ.	Сумма осадковъ.	Число шишекъ.	Годъ образованія однолѣт. шишекъ.	Сумма осадковъ.	Число шишекъ.
Броварское.	1895	295	2740	1897	131	1518
	1898	188	1880	1899	144	1370
	1900	181	1710	1902	138	1300
	1901	207	2090	1903	116	1250
	Среднее.	218	2080	Среднее.	132	1360
Никольское.	1895	295	3550	1899	144	1470
	1900	181	4980	1903	116	3110
	Среднее.	238	4265	Среднее.	130	2290
Собичское.	1900	179	4440	1898	114	3420
	1901	229	4590	1899	97	1760
	Среднее.	204	4515	Среднее.	106	2590
Свѣнское.	1897	145	1830	1898	47	750
	Среднее.	145	1830	Среднее.	47	750

ковъ 132 мм., среднее число шишекъ 1.360 шт. Такое же отношеніе между количествомъ осадковъ мы видимъ въ никольскомъ, собичскомъ и свѣнскомъ лѣсничествахъ, причѣмъ въ первыхъ двухъ сравниваются 2 года съ болѣе обильными осадками съ 2 годами съ менѣе обильными осадками. Отсюда мы въ правѣ сдѣлать такой выводъ: чѣмъ больше выпадаетъ осадковъ съ октября по февраль, тѣмъ болѣе будетъ однолѣтнихъ шишекъ въ наступающемъ году и тѣмъ болѣе, слѣдовательно, будетъ двулѣтнихъ шишекъ черезъ 2 года.

Такимъ образомъ по количеству выпавшихъ осадковъ лѣсной хозяйинъ уже въ мартѣ мѣсяцѣ (нов. ст.) можетъ предвидѣть, насколько обильный урожай шишекъ (а слѣдовательно, и опаденіе сѣмянъ на вырубкахъ) будетъ черезъ 2 года. Такое опредѣленіе размѣра урожая, нѣсколько мѣсяцевъ спустя, можно также сдѣлать по числу однолѣтнихъ шишекъ, но для этого пришлось бы прибѣгать или къ малонадежной глазомерной оцѣнкѣ, или къ дорого стоящему точному учету ¹⁾.

¹⁾ Если для опредѣленія количества осадковъ лѣсничій не можетъ воспользоваться наблюденіями близъ лежащей метеорологической станціи, то такіа наблюденія слѣдуетъ вести въ лѣсничествѣ. Этимъ самымъ увеличится запасъ тѣхъ данныхъ, которыя служатъ для выясненія, какъ вліяетъ лѣсъ на выпаденіе осадковъ.

Основываясь на вышеуказанной зависимости урожая шишекъ отъ осадковъ, мы имѣемъ право предположить, что въ мѣстностяхъ съ сухимъ климатомъ можно повысить урожайность сосны, увлажняя почву подъ нею во время образованія однолѣтнихъ шишекъ. Проверка этого предположенія опытнымъ путемъ въ такихъ бѣдныхъ влагою лѣсахъ, какъ Бузулукскій и Хрѣновской боръ, помимо большого теоретическаго интереса имѣла бы значеніе и для практики. Въ нѣкоторыхъ мѣстахъ, безъ сомнѣнія, окажется возможнымъ примѣнять тѣмъ или другимъ способомъ искусственное орошеніе (особенно съ развитіемъ техники послѣдняго) для усиленія плодоношенія сѣменниковъ. Въ этомъ же послѣднемъ случаѣ лѣсной хозяйинъ получитъ возможность всегда употреблять для культуръ не привозныя сѣмена, а мѣстные, которыя, надо думать, дадутъ насажденія болѣе приспособленныя къ климатическимъ невздамъ данной области.

Василій Оіевскій.

1903 г. Кролевецъ.

Вопросъ объ учрежденіи лѣсной биржи въ Кременчугѣ.

Среди мѣстныхъ лѣсопромышленниковъ возникла въ послѣднее время мысль учредить въ Кременчугѣ лѣсную биржу, которая по своему назначенію соответствовала бы существующей уже нѣсколько лѣтъ въ нашемъ городѣ хлѣбной биржѣ. Съ этой цѣлью большинство крупныхъ кременчугскихъ лѣсопромышленниковъ рѣшило созвать 20 января всѣхъ представителей мѣстнаго лѣснаго міра для совместнаго обезужденія нѣкоторыхъ важныхъ вопросовъ, касающихся учрежденія въ Кременчугѣ лѣсной биржи. На этомъ собраніи, оказавшемся довольно многочисленнымъ, лѣсопромышленники избрали изъ своей среды особую комиссію, которой поручили выработку устава и ознакомленіе заинтересованныхъ лицъ съ цѣлями, преслѣдуемыми проектируемой лѣсной биржей. Кромѣ того на эту же комиссію возложено возбудить надлежащее ходатайство о разрѣшеніи открытія въ Кременчугѣ лѣсной биржи.

Сообщая этотъ фактъ, свидѣтельствующій, что среди кременчугскихъ лѣсопромышленниковъ начинается зарождающаяся идея объединенія на почвѣ общихъ интересовъ, мы съ своей стороны позволяемъ себѣ высказать пожеланіе, чтобы начатое дѣло было успѣшно доведено до конца. Насколько въ настоящее время назрѣлъ вопросъ объ учрежденіи въ Кременчугѣ лѣсной биржи, — это извѣстно всякому, кто хоть сколько-нибудь знакомъ съ положеніемъ лѣснаго дѣла въ нашемъ городѣ. Какъ это ни странно, но приходится сознаться, что мѣстные лѣсопромышленники всегда были далеки отъ какой-либо солидарности между собою. Каждый изъ нихъ при продажѣ и покупкѣ лѣсныхъ матеріаловъ руководствовался до сихъ поръ лишь личными расчетами, нисколько не соображаясь съ тѣмъ, какъ въ данномъ случаѣ поступаютъ остальные мѣстные лѣсопромышленники. Этой-то разрозненностью, существующей споконъ вѣковъ между кременчугскими лѣсопромышленниками, объясняется то обстоятельство, что лѣсная торговля поставлена въ

нашемъ городѣ крайне своеобразно и безсистемно. Весьма понятно, что такой порядокъ вещей, тормозя развитіе лѣсного дѣла, въ то же время отражается очень гибельно на интересахъ самихъ же лѣсопромышленниковъ и поэтому неудивительно, что въ неблагоприятные для лѣсной торговли годы, когда со стороны лѣсопромышленниковъ нужна большая осторожность въ веденіи дѣла, разрозненность мѣстныхъ торговцевъ лѣсомъ проявляется особенно рельефно, являясь нерѣдко причиной краха лѣсопромышленныхъ фирмъ.

Не подлежитъ сомнѣнію, что съ учрежденіемъ въ г. Кременчугѣ лѣсной биржи всѣ эти аномаліи безслѣдно исчезнутъ. Учредителямъ биржи необходимо, однако, имѣть въ виду, что это учрежденіе можетъ рассчитывать на прочное существованіе лишь въ томъ случаѣ, если оно встрѣтитъ довѣріе со стороны представителей лѣсного міра. Въ этихъ видахъ проектируемая биржа должна быть организована такимъ образомъ, чтобы она, какъ официальное учрежденіе, могла поддерживать интересы лѣсопромышленниковъ, выражать ихъ законныя желанія и вообще облегчать торговлю лѣсомъ. Помимо того, дѣятельность лѣсной биржи должна быть направлена къ урегулированію взаимныхъ отношеній между лѣсопромышленниками, а также къ сближенію торговцевъ и покупателей. Въ то же время необходимо учредить при биржѣ особое бюро, которое могло бы снабжать лѣсопромышленниковъ справками о степени кредитоспособности мѣстныхъ и иногороднихъ покупателей, а равно доставлять свѣдѣнія о продажныхъ и покупныхъ цѣнахъ на лѣсъ, существующихъ въ разныхъ потребительныхъ районахъ. Такимъ образомъ на долю учреждаемой лѣсной биржи выпадаетъ довольно серьезная задача, отъ успѣшнаго выполненія которой отчасти зависитъ дальнѣйшая судьба лѣсопромышленности нашего города.

И. Я.

3 февраля 1904 г.

Лѣсоторговый отдѣлъ.

Вывозная лѣсная торговля Финляндіи за 1903 годъ.

Вывозъ лѣсныхъ матеріаловъ изъ Финляндіи за 1903 годъ, по сравненію съ предшествовавшими двумя годами, опредѣляется слѣдующими цифрами:

	1903 г.	1902 г.	1901 г.
Пиленый лѣсъ сосн. и еловый			
не короче 2 метровъ:	К у б и ч. м е т р о в ѣ.		
Планки	390.428	364.828	335.861
Баттенсы	834.118	863.624	694.329
Доски	1.189.925	1.153.442	1.065.810
Круглый лѣсъ сосновый и еловый			
не короче 2 метровъ	250.497	143.082	164.186
Рудничныя подпорки	1.722.720	870.227	1.084.963
Дрова	1.095.288	925.279	944.910
Древесная и бумажная масса,			
товны	69.400	52.279	53.229
Деготь, гектолитры	70.416	84.549	81.485

Въ общемъ вывозъ пиленого лѣса, составляющаго главную статью финляндскаго лѣсного экспорта достигъ

въ истекшемъ году 2.414.471 куб. метровъ, превысивъ отпускъ 1902 г., составлявшій 2.381.894 куб. м., всего лишь на 32.577 куб. метровъ, или 1,3%. Выдающеюся чертою въ движеніи отпускной лѣсной торговли Финляндіи является необычайно сильное увеличеніе въ истекшемъ году вывоза круглаго лѣса; въ частности, экспортъ рудничныхъ подпорокъ (соснов. и еловыхъ) возросъ противъ 1902 г. на 103% и прочаго круглаго лѣса на 75%.

Операции общества лѣсопропиточныхъ заводовъ системы Ю. Рютгерса за 1902/3 г.

Акціонерное общество лѣсопропиточныхъ заводовъ Юліуса Рютгерса (правленіе въ Кіевѣ, предпріятіе въ с. Кухмистерская Слобода, Остерскаго у., Черниговской губ., и въ Осиповичахъ, либаво-роменск. жел. дор.) получило за 4-й операционный годъ своей дѣятельности—съ 1 іюня 1902 по 1 іюня 1903 г.—валового дохода 53.277 р. 52 к., въ томъ числѣ отъ пропитки шпаль и прочаго дерева 52.023 р. 96 к. и отъ разныхъ статей 1.253 р. 56 к.; между тѣмъ расхода составили 62.393 р. 11 к., слѣдовательно, оказался убытокъ въ 9.115 р. 59 к. Въ общей суммѣ расхода заключаются: содержаніе правленія—5.820 р., общіе расходы—12.507 р. 14 к., по производству въ кіевскомъ заводѣ—31.300 р. 19 к. и въ осиповичскомъ заводѣ—12.765 р. 78 к.

По отчету главные счета общества представляются въ слѣдующихъ данныхъ: касса и текущіе счета—7.661 р. 55 к., недвижимое имущество съ оборудованіемъ—128.547 р. 38 к., движимое—4.592 р. 37 к., договоры, привилегіи и пр.—122.865 р., передвижной заводъ—5.552 р. 30 к., матеріалы на складахъ—11.271 р. 74 к., залоги членовъ правленія—24.000 р., залоги въ управленіяхъ желѣзныхъ дорогъ—27.829 р. 87 к., дебиторы—9.266 р. 88 к., кредиторы—35.890 р. 13 к., акціонерный капиталъ—300.000 р., запасный—4.325 р. 5 к., амортизаціонный—19.851 р. 46 к., общій балансъ—385.163 р. 40 к. Несмотря на неблагоприятный результатъ операционнаго года, собраніемъ акціонеровъ, состоявшимся 23 октября 1903 г., постановлено выдать изъ текущихъ средствъ служащимъ правленія 500 р. вознагражденія.

Нижній-Новгородъ.

Недавно Е. Г. Синевой сдѣланъ заказъ крестьянамъ Козмодемьянскаго уѣзда П. Г. Назарову и С. Р. Петрову на изготовленіе соляного полукуля, размѣрами въ ширину 15 вершковъ и въ высоту 21 вершокъ, вѣсомъ въ сухомъ видѣ не менѣе 7 пуд. 20 фунтовъ въ сотнѣ, въ количествѣ 25.000 штукъ, цѣною по 12 руб. 50 коп. за сотню, съ платежемъ денегъ такимъ порядкомъ: въ задатокъ наличными по 1 коп. и векселемъ на августъ с. г. по 2 коп. на куль, въ маѣ мѣсяцѣ наличными по 2 коп. на куль, а остальные 10 октября 1904 г. Выполнить заказъ къ іюню и не позднеѣ іюля мѣсяца и сдать на мимо проходящую баржу въ Пашкарахъ; для приѣмки баржа должна быть поставлена къ берегу и устроены мостки, про-

давцы же обязаны произвести погрузку въ теченіе 6—8 часовъ своимъ счетомъ; но если баржу почему-либо къ берегу поставить не представится возможнымъ, то продавцы обязаны вывезти полукули въ дощаникъ.

Относительно кустарнаго рогожнаго промысла въ Чебоксарскомъ и Козмодемьянскомъ уѣздахъ можно отмѣтить, что промысломъ этимъ занимается очень много деревень; кромѣ мужчинъ работаютъ также женщины и дѣти, но въ общемъ заработокъ для крестьянскаго населенія является крайне ничтожнымъ; такъ, три человѣка могутъ заработать съ самаго ранняго утра и до поздняго вечера 60 коп. въ день, при чемъ заработокъ дѣлится такъ: мастеръ получаетъ 30 коп., помощники—первый 20 коп. и второй 10 коп.

Въ Чебоксарскомъ и Козмодемьянскомъ уѣздахъ большею частью работаютъ мочальныя издѣлія по заказамъ, и кто имѣетъ хотя и небольшія средства, принимаетъ заказы на выработку того или другого мочальнаго товара, а затѣмъ уже раздаетъ работу крестьянамъ на домъ и вмѣстѣ съ тѣмъ выдаетъ на извѣстное количество рогожъ или куля потребное количество пудовъ мочала.

Въ Нижегородской губерніи точно также рогожный промыселъ развитъ въ широкихъ размѣрахъ; въ Сергачскомъ, Лукояновскомъ и Макарьевскомъ уѣздахъ, по словамъ „Нижегор. Биржи“, выдѣлываютъ до 7000 кустарей и ежедневный заработокъ для каждаго кустаря равняется, такъ же, какъ и въ Казанской губ., до 20—21 коп., но такой заработокъ является благодаря только тому, что на помощь кустарямъ пришло нижегородское губернское земство, чрезъ посредство котораго поступаютъ крупныя заказы на рогожи для военнаго вѣдомства, ранѣе же заработокъ для каждаго кустаря достигалъ всего лишь въ 6¹/₂ коп. въ день.

По статистическимъ даннымъ нижегородской конторы московско-нижегородской желѣзной дороги, движеніе строительныхъ матеріаловъ по линіи московско-нижегородской жел. дор. за минувшій 1903 годъ выражается въ слѣдующихъ количествахъ: прибыло въ Н.-Новгородъ желѣза южныхъ заводовъ 834.563 пуда, отправлено изъ Н.-Новгорода лѣсныхъ матеріаловъ 3.519 вагоновъ и желѣза 3.812.793 пуда. Общій оборотъ желѣзной дороги за 1903 годъ выражается въ слѣдующихъ количествахъ: прибыло въ Н.-Новгородъ 14.294.619 пудовъ; въ томъ числѣ служебныхъ грузовъ 2.594.000 пудовъ, отправлено изъ Н.-Новгорода 67.972.009 пудовъ, въ томъ числѣ служебныхъ 4.242.160 пудовъ. Наибольшій грузооборотъ желѣзной дороги составляютъ нефтяные продукты до—40.000.000 пуд. и хлѣбныя товары—8.658.000 пудовъ.

И. Доб—тинъ.

22 января.

Гомельская ярмарка. Съѣздъ лѣсопромышленниковъ на Васильевскую ярмарку въ Гомелѣ опоздалъ въ настоящемъ году дня на четыре. Сдѣлки, не особенно крупныя по размѣрамъ, совершались легко. Продавцы были сдержаны; покупатели охотно шли навстрѣчу условіямъ продавцовъ. Съ елью почти не было сдѣлокъ

на ярмаркѣ. Главный потребитель днѣпровской ели—батумскій ящичный рынокъ, въ лицѣ своего херсонскаго контрагента, уже нѣсколько лѣтъ усвоилъ себѣ иную тактику по приобрѣтенію еловаго сырья. На Днѣпрѣ цѣны на ель обыкновенно находятся въ извѣстномъ соотношеніи отъ цѣны на сосну; лѣсоторговая практика опредѣляетъ это отношеніе приблизительно въ 12—15%, на которые и цѣнится ель дешевле. Между тѣмъ, какъ извѣстно, цѣны на сосну въ послѣдніе годы поднялись довольно высоко. Ель должна поспѣвать за ними. Но нефтяной потребитель, заказывающій Днѣпру еловые ящики, не можетъ, влѣдствіе особыхъ причинъ, поспѣвать за этимъ усиленнымъ темпомъ роста цѣны на днѣпровскую ель. Въ виду этого херсонская фирма, фабрикующая батумскіе ящики, сама вынуждена пускаться на чисто-промысловыя предпріятія въ верховьяхъ Днѣпра и его притокахъ, чтобы такимъ образомъ обезпечить за собою еловое сырье въ требуемомъ ей количествѣ. На гомельскую ярмарку херсонская фирма приѣзжаетъ главнымъ образомъ для расчетовъ урегулированія дѣла сплава и транспортированія, а также для нѣкоторыхъ дополнительныхъ закупокъ, если случится, по сходнымъ цѣнамъ. И на этотъ разъ Херсонъ купилъ еловую партію на Деснѣ изъ рѣчки Вытьма, по которой лѣсъ сплавляется розсыпью, по слѣдующимъ цѣнамъ: 6 саж.×4 в.—2 р. 10 к., 6 саж.×5 в.—3 р. 25 к., 6 саж.×6 в.—5 р. 25 к., 5 саж.×5 в.—2 р. 50 к. за штуку, франко Брянскъ. Изъ Брянска лѣсъ пойдетъ до Кіева „кружалками“, въ виду чего жоростей и другихъ сплавочныхъ припасовъ не отпускается покупателю. Ель очень хорошаго качества; партія тысячъ на 60.

На той же Деснѣ были сдѣлки съ сосной. Для Кіева куплено съ доставкой продавцовъ: 6 саж.×7 верш. и 6 саж. 8 в.—22 р. 70 к. за пару колоды; 6 с.×5 в. и 6 с.×6 в.—12 р. 70 к. за пару; лѣсъ этотъ имѣетъ маленькій изъянъ: онъ буреломный, поваленный сентябрьскими вѣтрами. Лучшій лѣсъ пошелъ по болѣе дорогимъ цѣнамъ: за старшую пару 6/7 и 6/8—23 р. 50 к. и за младшую пару 5/6 и 6/6—13 р. 50 к.—Изъ той же рѣчки куплено для Кременчуга, франко мѣсто назначенія: 6 с.×6 в.—7 р. 50 к., 6 с.×7 в.—11 р., 6 с.×8 в.—13 р., 6 с.×4 в.—3 р., 4 с.×5 в.—2 р. 75 к., а за колоды той же длины, имѣющія въ наименьшемъ діаметрѣ больше, прибавляется къ основной цѣнѣ по 1 руб. 25 коп. за каждый лишній вершокъ діаметра; 3 с.×4 в.—1 рубль, 3 с.×5 в.—2 р., а за лишніе вершки по діаметру—1 р. за каждый; 4 с.×4 в.—1 р. 50 к., кроква—1 р. 26 коп. за пару, т. е. за 7 погонныхъ саженой, полукроква—90 коп. за пару. (Т. Пр. Г.).

Минскій рынокъ. Гомельская ярмарка никакихъ результатовъ для мѣстнаго рынка не дала; сдѣлокъ на ней было весьма немного, и крупныя совершенно отсутствовали. Главное, чѣмъ отличалась нынѣ гомельская ярмарка—это своимъ судоходнымъ съѣздомъ судопромышленниковъ, лѣсопромышленниковъ и представителей путей сообщеній; на этомъ съѣздѣ были рассмотрѣны вопросы вязки и сплава лѣса по Днѣпру.

На минскомъ рынкѣ цѣны весьма устойчивы и подаютъ надежду на повышеніе, несмотря на неустановившійся санный путь. Объясняется это большимъ спросомъ на товары, особенно на бревна. Недавно въ Минскъ пріѣзжали южные лѣсопромышленники скупать лѣсъ, но попытки ихъ ничѣмъ не окончились, такъ какъ они не пожелали считаться съ высокимъ настроеніемъ рынка. Въ общемъ, цѣны значительно поднялись, и покупщики выражаютъ сожалѣніе на упущеніе прежнихъ покупокъ, хотя и тогда цѣны стояли высокія.

Благодаря открывшемуся санному пути, началась понемногу вывозка лѣса изъ мѣстъ заготовки; но снѣга не очень много, и потому вывозка носитъ случайный характеръ. Лѣсопромышленники мало надѣются на вывозку всего купленного лѣса: зима почти на исходѣ. Надежды на громадный сплавъ въ текущемъ году окончательно упали.

Цѣны на шпалы стоятъ высокія, на мелочь—среднія. Мелочей будетъ вывезено гораздо больше, и потому цѣны на нихъ не особенно поднимаются.

Текуція цѣны на лѣсъ слѣдующія: бревна 6×6 —7 р. 80 к., 6×5 —5 р. 80 к., 5×5 —3 р. 80 к., 4×5 —2 р. 80 к., 3×5 —1 р. 65 к., 3×4 —80 к., 4×4 —1 р. 10 к., 4×6 —3 р. 80 к., 3×6 —2 р. 80 к.; сорта большей толщины по расчету—2 руб. вершокъ на 6 саж., на 5 саж. 1 руб. 50 к., на 4 саж. 1 р. 25 к. на 3 саж.—75 к., длина по расчету за сажень. Шпалы стараго типа, при условіи 25% новаго типа, продаются по 60 к. штука. Мелочь: кроква 3×3 и 4×3 —80 коп. пара, полукроква $3 \times 2\frac{1}{2}$ и $4 \times 2\frac{1}{2}$ —60 к. пара; латы 3×2 и $4 \times 2\frac{1}{2}$ —40 коп., $3 \times 1\frac{1}{2}$ и $4 \times 1\frac{1}{2}$ —30 к. пара.

Кременчугъ. — Въ цѣляхъ ознакомленія съ качествомъ кременчугскаго лѣса управленіе севастопольскаго порта заказало недавно, въ видѣ опыта, одной мѣстной лѣсопромышленной фирмѣ небольшое количество сосновыхъ обрѣзанныхъ досокъ разныхъ размѣровъ по цѣнѣ 1 р. 11 к. за дюймъ 9 арш. \times 6 вершк., франко Севастополь. Недавно состоялась пріемка этихъ досокъ специальною комиссіей, командированною сюда для этой цѣли севастопольскимъ портовымъ управленіемъ. Въ настоящее время доски эти уже отправлены, при чемъ, если онѣ окажутся отвѣчающими своему назначенію, то севастопольское портовое управленіе, вѣроятно, и впредь будетъ пріобрѣтать въ Кременчугѣ лѣсные матеріалы. Это обстоятельство не можетъ не радовать мѣстныхъ лѣсопромышленниковъ, такъ какъ для нуждъ севастопольскаго порта ежегодно требуется весьма значительное количество разныхъ лѣсныхъ матеріаловъ. Мѣстныя лѣсопромышленныя фирмы получили запросъ отъ управленія харьково-николаевской жел. дор. на осиновыя чисто-обрѣзанные бруски, шириною 6 верш. и толщиной 2 верш. Эти бруски, употребляемые для изготовленія тормозныхъ колодокъ, требуются въ текущемъ году для названной дороги въ количествѣ 10.000 аршинъ. Цѣны на бруски должны быть заявлены къ 5 февраля. Такъ какъ въ настоящее время на мѣстныхъ лѣсныхъ складахъ имѣются весьма значительные запасы осины, то надо полагать, что лѣсопромышленники охотно примутъ участіе въ

торгахъ на поставку осиновыхъ брусковъ для харьково-никол. жел. дор.

Варшава, 1 февраля.—Въ текущемъ году продано около 80 штукъ строевого лѣса лучшихъ сортовъ. Плансоновъ предполагается выдѣлать на 20% больше нежели въ прошломъ году. Скоро будетъ аукціонъ на поставку 1 милл. шпаль сосновыхъ и дубовыхъ для нѣмецкихъ жел. дор.; купцы заграничные стоворились платить за сосновыя шпалы 2,60 марки и за дубовыя 4,20 марки. Поставляютъ для привисл. жел. дор. 600 тыс. сосновыхъ шпаль полукруглыхъ стараго и новаго типа по 88 к. за штуку, франко станція привисл. жел. дор. За послѣднее время куплено: 7 тыс. штукъ строевого лѣса (по 55 к. ф.) 46 ф. длиной, по 30 к. за куб. футъ, франко Бугъ. 7 тыс. штукъ строев. лѣса (въ томъ числѣ 2 тыс. шт. по 57 к. ф., и остальные по 40 к. ф.) по 80 пфен. за куб. футъ, франко Шулицъ; 2.500 штукъ строевого лѣса (въ 46 к. ф.) по 75 пфен. за куб. футъ, франко Шулицъ; 1.000 слиперовъ 10/10" по 1 р. 80 к. шт., 1.000 дубовыхъ колодъ по 3 р. 60 к. пара, 1.000 сосн. шпаль по 90 к. штука и 4.000 к. ф. мауэрлатовъ отъ 8/8" по 38 к. за куб. футъ, франко Бугъ; 1.200—1.500 штукъ строев. лѣса (по 38 к. ф.) по 28½ к. за куб. футъ, франко Висла. 2.000 штукъ строев. лѣса и 1.000 колодъ по 25¾ к. за куб. футъ, 1.000 слиперовъ по 1 р. 80 к. за штуку, 4.000 сосн. шпаль по 85 коп. штука и 4.000 к. ф. мауэрлатовъ и тимбровъ по 37 к. за куб. футъ, франко Вепржъ. 2.000 слиперовъ 10/10" по 1 р. 80 к. за штуку, франко Бугъ; доски котировались: обрѣзанныя 2" и 1½" по 40 к., ¾"—37 к. и ½" по 34 к., узкія 34 к. за куб. футъ. Доски 1½" I кл. 48 р., II кл. 38 р., III кл. 25 р. и IV кл. 20 р. за копу длиной 9 локтей.

Торги по 24 лѣсничествамъ Олонецкой губерніи.

Къ торгамъ 23 сентября 1903 г. въ особомъ торговомъ присутствіи въ г. Петрозаводскѣ, при управленіи государственныхъ имуществъ было предложено: а) изъ казенныхъ дачъ въ 161 участкѣ, изъ смѣтъ 1903, 1902 и 1901 гг., для выборочной рубки съ учетомъ по пнямъ, 591.475 перестойныхъ и фаутныхъ сосновыхъ, 347.784 шт. еловыхъ и 519 лиственничныхъ деревьевъ, а всего 939.778 шт., оцѣнкою 1.811.532 р., и б) изъ дачъ олонецкихъ горныхъ заводовъ въ 5 участкахъ для выборочной рубки, съ учетомъ по пнямъ, 57.851 перестойной сосны и 24.963 ели, итого 82.814 деревъ, оцѣнкою 205.843 р., а всего лѣса было предложено къ торгамъ на сумму 2.017.375 р.

На торгахъ продано 95 участковъ, площадью 20,805 дес., для выборки 393.605 шт. заклеименныхъ сосенъ, оцѣнкою 951.416 р., за 1.024.774 р. и 176.672 ели, оцѣнкою 206.243 р., за 246.677 р., а всего продано 570.277 деревъ за 1.271.452 р.

Средняя продажная цѣна сосноваго перестойнаго дерева, при рубкѣ съ учетомъ по числу пней, опредѣлилась въ 2 р. 60 к. шт. и еловаго—въ 1 р. 40 к. (2 р. 41 к.—въ 1901 г. и 2 р. 15 к.—въ 1902 году сосн. и еловое дерево).

На болѣе крупныя суммы лѣсъ купили: 1) товарищество „Петра Бѣляева наслѣдники“—въ лѣсничествахъ выгозерскомъ (дачи: тихвиноборская, выгозерская, сумскій островъ), кенозерскомъ (дача криво-поаяжская), паданскомъ (дача паданская), ругозерскомъ (дачи ругозерская и ребольская), селецкомъ (дача селецкая) 164.155 сосновыхъ и еловыхъ заклеянныхъ деревьевъ, оцѣнкою 361.734 р., за 365.485 р. 70 к.; 2) торговый домъ И. Ф. Шенлейнъ—въ лѣсничествахъ бережнодубровскомъ, лелемскомъ, лепшинскомъ, мошинскомъ и нименскомъ 88.822 сосновыхъ и еловыхъ заклеянныхъ дерева, оцѣн. 128.132 р., за 129.760 р. 62 к.; 3) компанія онежскаго лѣснаго торгова—въ лѣсничествахъ кенозерскомъ, бережнодубровскомъ, лелемскомъ, каргопольскомъ и ряговскомъ—67.047 сосновыхъ и еловыхъ деревьевъ, оцѣн. 119.398 р., за 121.336 р. 28 к.; 4) фирма Брантъ и К^о—въ лѣсничествахъ каргопольскомъ, андомскомъ, пудоожскомъ, семчезерскомъ и сямозерскомъ 40.686 сосновыхъ и еловыхъ деревьевъ, оцѣн. 93.944 р., за 112.670 р.; 5) дворянинъ Владиміръ Андреевичъ Русановъ—въ лѣсничествахъ каргопольскомъ (дача лядинская); андомскомъ (дачи андомская, саминская и пятницкая), коткозерскомъ (коткозерская дача), острѣчинскомъ (дача острѣчинская) 36.275 сосновыхъ и еловыхъ деревьевъ, оцѣн. 83.129 р., за 102.593 р. 44 к.; 6) товарищество лѣсопильныхъ заводовъ и мануфактуръ Д. Н. Лебедевъ—въ лѣсничествахъ водлозерскомъ (водлозерско-ильинская дача) 1 участокъ, площ. 581 дес., для выборки 17.614 шт. сосновыхъ и 4.668 еловыхъ деревьевъ, оцѣн. 56.499 р., за 84.574 р. 80 к.; 7) фирма Гутцейтъ и К^о—въ ребольскомъ лѣсничествѣ (въ ребольской дачѣ) 1 участокъ, площ. 1,725 дес., для выборки 29.904 сосновыхъ и еловыхъ деревьевъ, оцѣн. 81.606 р., за 82.205 р. 7 к.; 8) общество Путиловскихъ заводовъ—въ лѣсничествахъ видлицкомъ и святозерскомъ въ 5-ти участкахъ для выборки 23.997 сосновыхъ и еловыхъ деревьевъ, оцѣн. 48.823 р., за 55.435 р. 34 к.; 9) торговый домъ Громовъ и К^о—въ лѣсничествахъ острѣчинскомъ, водлозерскомъ и святозерскомъ—16.807 шт. сосновыхъ и еловыхъ деревьевъ, оцѣн. 39.707 р., за 46.015 р. 8 к.; 10) лѣсопромышленное общество „Нордъ“—въ мошинскомъ лѣсничествѣ 20.188 сосновыхъ и еловыхъ деревьевъ, оцѣн. 28.651 р., за 35.346 р. 56 к.; 11) фирма „Ульсенъ Стампе и К^о“—въ мошинскомъ лѣсничествѣ (дачи канакшанская и елгомская) 2 участка, площ. 420 дес., для выборки 2.686 шт. сосновыхъ и 12.697 еловыхъ деревьевъ, всего 15.383 шт., оцѣн. 17.220 р., за 19.920 р.; 12) норвежскій подданный Конрадъ Ульсенъ—въ лепшинскомъ лѣсничествѣ 1 участокъ, площ. 300 дес., для выборки 9.272 шт. сосновыхъ и 1.096 еловыхъ, всего 10.368 деревьевъ, оцѣн. 22.950 р., за 23.261 р. 65 к.; 13) потомственный почетный гражданинъ Петръ Дмитріевичъ Захарьевъ—въ паданскомъ лѣсничествѣ 1 участокъ, площ. 346 дес., для выборки 5.024 перест. сосенъ и 641 ели, оцѣн. 12.265 р., за 14.531 р.; 14) коммерціи совѣтникъ Николай Дмитріевичъ Поле-

жаевъ—въ шимозерскомъ лѣсничествѣ, (въ оштинской дачѣ) 1 участокъ, площ. 100 дес., для выборки 1.830 шт. перест. сосенъ и 1.144 елей, оцѣн. 7.485 р., за 7.574 р. 64 к.; 15) Петръ Михайловичъ Шляхтинъ—въ вытегорскомъ лѣсничествѣ 1 участокъ, площ. 65 дес., для выборки 1.846 шт. сосенъ и 2.645 елей, оцѣн. 11.320 р., за 14.733 р. 98 к.; 16) любекскій гражданинъ Карлъ Ѳедоровичъ Граапъ—въ святозерскомъ лѣсничествѣ 1 участокъ, площ. 129 дес., 567 кв. саж., для выборки 165 перест. сосенъ и 3.835 елей, оцѣн. 7.876 р., за 8.356 р. 72 к.; 17) потомственный почетный гражданинъ Иванъ Ивановичъ Корнышевъ—въ олонекскомъ лѣсничествѣ, (въ обжанской дачѣ) 1 участокъ, площадью 78 дес., для выборки 14 перестойныхъ сосенъ и 2.012 елей, оцѣнкою 3.282 р., за 4.011 р. 68 к.; 18) купецъ Василій Ѳедоровичъ Хозяиновъ купилъ въ видлицкомъ лѣсничествѣ, погранично-кондушской дачѣ 1 участокъ, площ. 33 дес., для выборки 500 перестойныхъ сосенъ и 875 елей, оцѣнкою 2.053 р., за 2.370 р. 22 к., и 19) потомственный почетный гражданинъ Алексѣй Михайловичъ Григорьевъ—въ святозерскомъ лѣсничествѣ (въ святозерской дачѣ) 1 участокъ, площадью 22 дес. 1920 кв. саж., для выборки 764 перестойныхъ сосенъ и 170 елей, оцѣнкою 2.574 р., за 2.873 р. 74 к.

С. Б.

Х р о н и к а.

Совѣщаніе лѣсопромышленниковъ въ Кременчугѣ.

Кременчугскіе лѣсопромышленники 20-го января имѣли совѣщаніе о реформахъ, необходимыхъ въ лѣсной торговлѣ г. Кременчуга и п. Крюкова. Дѣло въ томъ, что лѣсной промыселъ въ Кременчугѣ-Крюковѣ зиждется преимущественно на свободномъ кредитѣ, это единственная притягательная сила, удерживающая покупателя, увлекаемаго другими рынками. Въ цѣнѣ и сортиментѣ конкурируютъ съ Кременчугомъ лѣсопромышленники полѣвскихъ, либаво-роменской, риги-орловской, а въ послѣднее время и московско-казанской жел. дорогъ, и если остались еще покупатели изъ ближайшихъ пунктовъ, имѣющіе торговыя сношенія и съ Кременчугомъ, то это лишь благодаря кредиту, которымъ они пользуются здѣсь, почему и отношеніе кременчугскихъ лѣсопромышленниковъ къ кредитоспособности своихъ покупателей не отличается особенною осторожностью. Если одна фирма опредѣлила по своимъ соображеніямъ кредитоспособность покупателя въ 1.000 р., то эта сумма въ общемъ итогѣ оборотовъ этого покупателя умножается на число кременчугскихъ лѣсопромышленниковъ, ведущихъ съ нимъ дѣло. Регуляторомъ является посредникъ, которому одному только и извѣстна общая кредитная сумма покупателя; это обстоятельство вызвало уже нѣсколько разъ потребность въ учрежденіи биржи, гдѣ бы сдѣлки, преимущественно кредитныя, были болѣе или менѣе извѣстны. Вышепомянутое совѣщаніе 20 января было вызвано еще и другими обстоятельствами. Такъ какъ лѣсной матеріалъ грузится вообще партіями, потому что же-

лѣзная дорога принимаетъ количество мѣстъ только до 400 шт. досокъ и 200 шт. круглаго матеріала въ вагонъ, то покупатели удерживаютъ за недостающій, по ихъ указанію, матеріаль, не обращая вниманія на доказательства продавца, что показанное въ счетѣ количество товара было нагружено. Кромѣ того придираются и къ качеству отправляемаго матеріала, послѣ того какъ пріемщикъ освидѣтельствовалъ матеріаль при нагрузкѣ. Все это и вынудило лѣсопромышленниковъ собраться и изыскать средства для улучшенія положенія кременчугскаго лѣсного рынка. Результатомъ перваго собранія являются слѣдующія постановленія:

а) исходатайствовать разрѣшеніе мѣстной полицейской власти на свободныя еженедѣльные собранія для обсужденія текущихъ вопросовъ лѣсной промышленности;

б) обязать посредника записаться довѣрительными письмами своихъ кліентовъ на пріемку матеріала, согласно которой долженъ быть учиненъ расчетъ;

в) ходатайствовать предъ управленіемъ харьковско-никол. жел. дор. о принятіи груза количествомъ: досокъ до 800 шт., а круглаго матеріала до 400 шт. въ вагонъ;

г) установить скидку на короткіе размѣры (т.-е. короче 9-ти арш.): 10% (вмѣсто 15%) на 6-тиаршинный матеріаль и 20% (вмѣсто 25 и 30%) на 3-аршинный матеріаль.

Желательно, чтобы эти скромныя требованія исполнились; но безъ авторитетной защиты едва ли удастся укрѣпить эти постановленія. Пока не будетъ учреждена биржа, всѣ рѣшенія собранія имѣютъ лишь частный характеръ.

Т. III.

Судоходный съездъ въ Вильнѣ. Въ засѣданіи съезда, состоявшемся 17 января, были выслушаны слѣдующіе доклады: 1) „Объ условіяхъ найма плотрабочихъ на Днѣпровско-Бугской системѣ“,—съездъ призналъ желательнымъ, чтобы въ обезпеченіе интересовъ какъ судорабочихъ, такъ и лѣсосплавщиковъ, правленіемъ округа была выработана форма контракта, въ которомъ предусматривались бы основныя условія взаимныхъ отношеній между плотрабочими и хозяевами, при чемъ контрактъ слѣдовало бы ввести въ употребленіе съ допущеніемъ, сообразно мѣстнымъ обстоятельствамъ, дополнительныхъ условій, по предварительномъ соглашеніи между министерствами путей сообщенія и внутреннихъ дѣлъ; вмѣстѣ съ тѣмъ съездъ призналъ желательною, согласно предложенію докладчика, постройку барака на Брестской пристани для плотрабочихъ, не поставленныхъ на плоты.—2) „Общій очеркъ организаціи медико-санитарнаго надзора на водныхъ путяхъ“.—3) „О состояніи бечевника въ предѣлахъ г. Гродны съ санитарной точки зрѣнія“ и 4) „О санитарномъ состояніи пароходовъ и пристаней по рѣкѣ Нѣману“. Съездъ призналъ необходимымъ учрежденіе для водныхъ путей виленскаго округа медико-санитарнаго надзора, по соображенію съ указаніями опыта учрежденія сего надзора въ предѣлахъ казанскаго и петербурскаго округовъ пут. сообщ. Вмѣстѣ съ тѣмъ, по поводу замѣчанія, что бечевника въ г. Гроднѣ, въ смыслѣ 10-ти

саженной полосы, не существуетъ, съездъ призналъ желательнымъ принятіе правленіемъ округа необходимыхъ мѣръ къ упорядоченію условій пользованія бечевникомъ въ г. Гроднѣ.

Справочный отдѣлъ.

Предстоящіе торги и поставки.

16 февраля въ управленіи харьково-николаев. ж. дор. (Харьковъ), въ 12 ч., конкуренція на поставку въ 1904 и 1905 гг.: колоды соснов. 5.000 шт., болванокъ 10.000 шт., крокъ 2.000 шт., досокъ соснов. чисто обрѣзныхъ и полуст. 150.000 шт., тоже столярныхъ 85.000 шт., пластинъ соснов. 14.000 шт., обалоловъ 3.000 шт., гонта 700.000 шт., брусевъ пиленыхъ 16.000 шт.

17 февраля въ губерн. распорядит. комитетѣ въ г. Владимірѣ, въ 12 ч., съ переторжкой на 21 февр., торги на поставку березов., елов. и сосн. дровъ.

17 февраля въ московской казен. палатѣ, въ 2 ч., съ переторжкой чрезъ 3 дня, торги на поставку трехполѣн. (3/4) дровъ: для ходынск. лагеря 1.200 саж., для клементьев. лагеря 300 саж. и для войскъ москв. горнизола въ городѣ 3.180 саж.

17 февраля въ калужскомъ губернскомъ акцизномъ управленіи (г. Калуга), въ 1 ч., торги на поставку въ 1904 г. 900 куб. саж. березовыхъ четырехполѣн. мѣры дровъ въ калужскій казенный винный складъ.

18 февраля въ мадаевскомъ вол. правл., Лукоян. у., Нижегородской губ., продажа лѣса по панзельскому лѣсничеству на 102.053 р. (см. объявл. въ № 4 „Лѣсопр. Вѣст.“).

18 февраля въ с.-петербургскомъ трубочномъ заводѣ (Петербургъ, Уральск. ул., 1), въ 2 ч., торги на поставку однополѣнныхъ дровъ: березовыхъ 211 саж., разнородныхъ 314 саж. и разнородныхъ 9-тичетвертовыхъ 950 саж.

19 февраля въ управленіи харьково-николаев. жел. дор. (Харьковъ), въ 12 ч., конкуренція на поставку соснов. шпаль. для харьково-никол. ж. д. 425.000 шт., курско-харьк.-севастоп. 700.000 шт. и для екатерин. ж. д. 300.000 шт.

24 февраля въ орловской казенной палатѣ (г. Орель), въ 12 ч., дня, съ переторжкой на 28 февр., торги на поставку въ 1904—1908 г. на сроки 1, 2, 3 или 4 года дровъ: для воинскихъ чиновъ въ г. Орлѣ 1.110 саж., въ г. Ельцѣ 219 саж., въ Ливнахъ 12 саж. въ годъ и по 618 саж. въ годъ для лагеря въ г. Орлѣ.

Редакторъ-издатель Н. С. Нестеровъ.

О Б Ъ Я В Л Е Н І Я .

ГОРОДЕЦКОЕ ИМѢНІЕ

графини С. В. Паниной

продаетъ сѣмена: сосны—36 руб., ели—12 р. пудъ съ укупоркой и доставкой на ст. жел. дор. „Нижній“.

При покупкѣ значительной партіи уступка. Образцы по требованію: Адресъ: Городецъ (почт. телеграф. контора), Нижегород. губ., въ контору графини Паниной, управляющему Оресту Ильичу Шеремянскому.

VI-й ГОДЪ
ИЗДАНІЯ.

ОТКРЫТА ПОДПИСКА НА 1904 ГОДЪ

VI-й ГОДЪ
ИЗДАНІЯ.

НА ЕЖЕНЕДѢЛЬНЫЙ ЖУРНАЛЪ

ЛѢСОПРОМЫШЛЕННЫЙ ВѢСТНИКЪ.

ЖУРНАЛЪ ЛѢСНОГО ХОЗЯЙСТВА, ЛѢСОПРОМЫШЛЕННОСТИ И ТОРГОВЛИ ЛѢСОМЪ.

ПОДПИСНАЯ ЦѢНА на годъ 6 рублей и на полгода 4 рубля.

Въ 1904 году годовые подписчики журнала получаютъ въ видѣ бесплатнаго приложенія появившійся недавно въ нѣмецкой печати капитальный трудъ

инженера Кляра

СУХАЯ ПЕРЕГОНКА ДЕРЕВА.

Полученіе и переработка продуктовъ перегонки лиственныхъ и хвойныхъ породъ. Съ 27 рисунками въ текстѣ.

Переводъ подъ редакціей инж.-технолога Н. А. Филиппова.

ПОДПИСКА НА ЖУРНАЛЪ ПРИНИМАЕТСЯ въ конторѣ редакціи (Москва, Долгоруковская улица, д. № 42) и въ извѣстныхъ книжныхъ магазинахъ.

Редакторъ-издатель Н. С. Нестеровъ.

Въ 1904 году сельско-хозяйственный журналъ

„ЗАПИСКИ“

Императорскаго Общества Сельскаго Хозяйства Южной Россіи

74-й (семьдесятъ четвертый годъ изданія) 74-й

будутъ выходить ежемѣсячно, за исключеніемъ двухъ лѣтнихъ мѣсяцевъ, книжками не менѣе 6-ти печатныхъ листовъ каждая, по ниже слѣдующей программѣ:

Отдѣлы официальный составляютъ: Правительственныя распоряженія, касающіяся сельскаго хозяйства, протоколы засѣданій и годичные отчеты Общества и Комитетовъ, состоящихъ при обществѣ, доклады Комиссій и т. п.

Отдѣлы неофициальный составляютъ: Отдѣльныя статьи, очерки, изслѣдованія и монографіи по разнымъ отраслямъ сельскаго хозяйства юга Россіи, а также заслуживающія вниманія переводныя статьи общаго содержанія; обзоры дѣятельности правительственныхъ, земскихъ и общественныхъ учреждений и сельско-хозяйственныхъ обществъ; различныя замѣтки и наблюденія хозяевъ и др.; объявленія.

Редакція журнала покорнѣе проситъ лицъ, желающихъ принять участіе въ журналѣ въ качествѣ сотрудниковъ, высылать свои статьи, а равно обращаться за всякаго рода справками и свѣдѣніями, относящимися къ изданію, по нижеуказанному адресу на имя редакціи „Записокъ“.

Рукописи, присылаемыя въ редакцію „Записокъ“ и принятые для печати въ случаѣ надобности подлежатъ по соглашенію съ авторами измѣненію и сокращенію. Статьи, присылаемыя въ редакцію безъ обозначенія условій, считаются безплатными.

Подписная цѣна на „Записки“ на годъ съ доставкой и пересылкою—5 руб. 50 коп., безъ доставки и пересылки—5 руб. Отдѣльныя книжки журнала стоятъ по 1 руб.

Объявленія для напечатанія въ „Запискахъ“ принимаются на слѣдующихъ условіяхъ: за печатаніе страницы въ теченіе года—25 руб., полгода—15 руб. и одного раза—7 руб. 50 коп.; за полстраницы въ теченіе года—15 руб., полгода—8 руб. и одного раза—4 руб.; за строку—20 коп.

Подписка на журналъ и печатаніе объявленій принимается въ редакціи „Записокъ“: г. Одесса, Дерibasовская ул., Городской садъ, зданіе Общества.

3--3

Редакторъ „Записокъ“ А. А. Бычизинъ.

Поступилъ въ продажу трудъ:

„О чемъ говорилъ боръ съ авторомъ“.

Ө. Ружички.

Цѣна 45 к. Складъ: м. Пропойскъ, Могилевской губ.

Книгопродавцамъ обыкновенная уступка.

XI-й г. изданія. ОТКРЫТА ПОДПИСКА на 1904 г. XI-й г. изданія.
на еженедѣльный журналъ

ИЗВѢСТІЯ

3—3

Министерства земледѣлія и государственныхъ имуществъ.

„Извѣстія Министерства З. и Г. И.“ представляютъ собою прежде всего лѣтопись правительственныхъ распоряженій и вообще правительственныхъ мѣропріятій по всѣмъ отдѣламъ вѣдомства Министерства Земледѣлія и Государственныхъ Имуществъ, т.-е. касающихся сельскаго хозяйства, кустарной промышленности, лѣснаго дѣла, разныхъ отраслей горнаго дѣла, рыбнаго дѣла, вопросовъ земельныхъ и пр., съ подробными разъясненіями истиннаго смысла и значенія тѣхъ или другихъ новопринимаемыхъ мѣръ. Вторую наиболѣе существенную часть „Извѣстій“ составляетъ хроника дѣятельности въ названныхъ областяхъ земствъ и соответствующихъ обществъ.

Давая такимъ образомъ своимъ читателямъ возможно полную картину правительственной и общественной работы въ интересахъ преуспѣянія народнаго труда и въ особенности нашей сельскохозяйственной промышленности, „Извѣстія“ вмѣстѣ съ тѣмъ отводятъ мѣсто очеркамъ современнаго состоянія различныхъ отраслей народнаго хозяйства, подлежащихъ вѣднью Министерства Земледѣлія и Государственныхъ Имуществъ, знакомятъ съ новыми изданіями по перечисленнымъ предметамъ, сообщаютъ свѣдѣнія о видахъ на урожай, о цѣнахъ на хлѣбъ и проч.

Подписная цѣна на годъ 4 р., на полгода 2 р. 50 к., съ доставкой и пересылкой.

Подписка принимается въ Редакціи: С.-Петербургъ, уголь Бассейной ул. и Эртелева пер., д. № 18. Кромѣ того, городская подписка принимается въ книжномъ магазинѣ „Новаго Времени“. Редакторы: Князь В. А. Кудашевъ и В. Г. Швецовъ.

Акционерное Общество машиностроительнаго завода

Телеграммы:
КРУЛЛЬ-РЕВЕЛЬ.

ФРАНЦЪ КРУЛЛЬ

Телеграммы:
КРУЛЛЬ-МОСКВА.

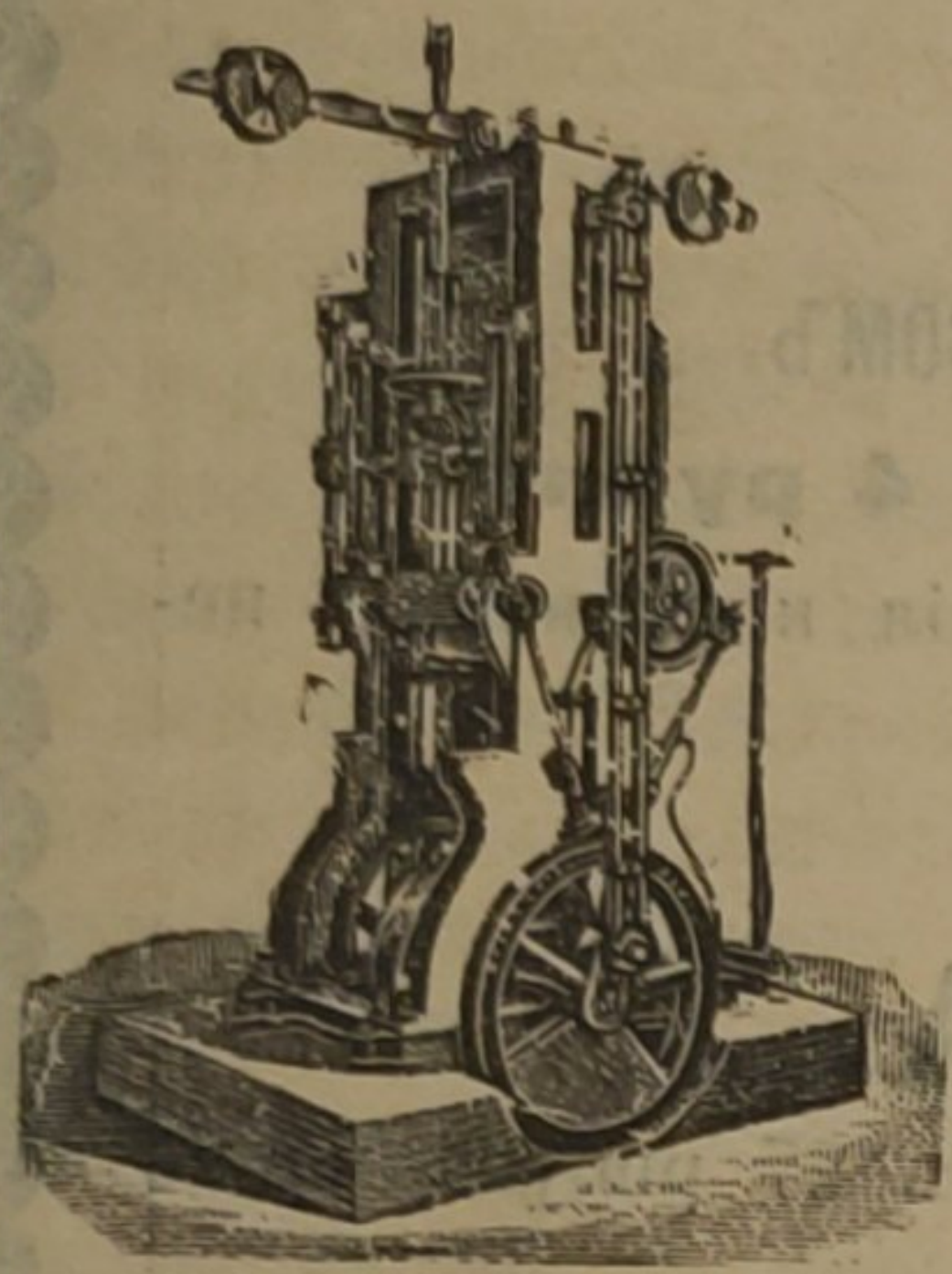
ВЪ РЕВЕЛЬ.

Заводъ основанъ въ 1865 г.

Отдѣленіе въ Москвѣ: Мясницкая, д. бывш. Спиридонова.

СПЕЦІАЛЬНОСТЬ: ОБОРУДОВАНИЕ

ЛѢСОПИЛЬНЫХЪ ЗАВОДОВЪ.



Постоянная лѣсопильная рама.

Лѣсопильные рамы, одно-и двухъ-этажныя, переносныя, горизонтальныя, лѣсопиленораздѣльныя и рамы на деревянныхъ станинахъ.

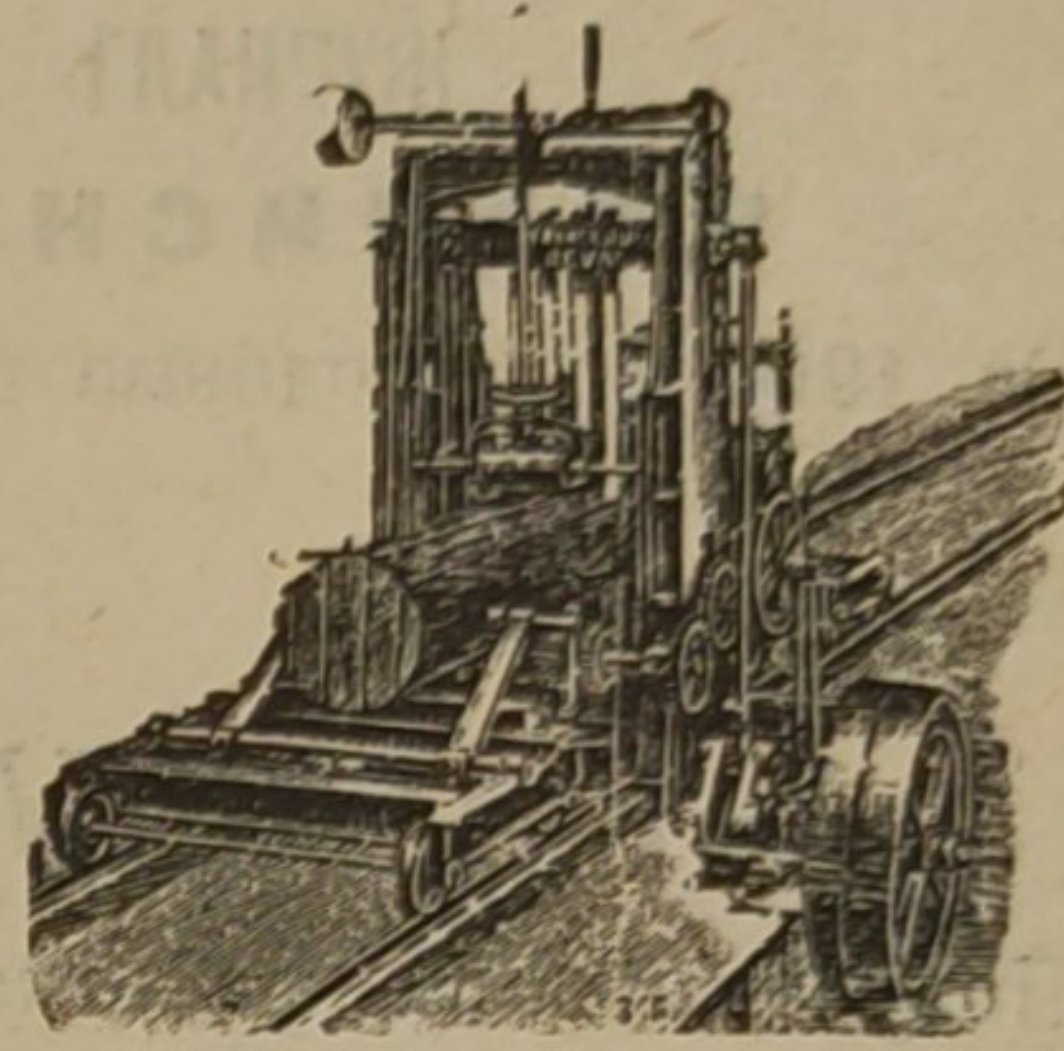
Круглыя пилы, ординарныя, двойныя, подвѣсныя, противовѣсныя, универсальныя и спеціальныя.

Круглыя пилы для обтески шпаль.

Ленточныя пилы.—Строгальныя, долбежныя и фрезерныя станки.—**Гонтовыя машины.**
Машины для изготовленія **древеснаго волокна.** Паровые котлы патента „Штейнмюллеръ“ и всѣхъ другихъ системъ и проч.

ПОСТАВКА ЛОКОМОВИЛЕЙ.

Каталогъ и смѣты по востребованію.



Переносная лѣсопильная рама.

Машины для производства спичекъ и спичечныхъ коробокъ.

Машины для производства щепленой и трояко склеенной и прессованной драни для легкихъ, но устойчивыхъ ящиковъ для упаковки товара разнаго рода, сидѣній стульевъ, чемодановъ и пр. и пр.

Машины для производства сапожныхъ шпилекъ.

Единственная спеціальность съ 1855 г.

А. РОЛЛЕРЪ, машиностроительный заводъ,
Берлинъ N. 20. Германія.

Каталоги и смѣты на полное оборудование фабрикъ безвозмездно. Отзывы первыхъ русскихъ спичечныхъ и деревообрабатывающихъ фабрикъ.



КЛЕЙМА РЕВОЛЬВЕРНЫЯ „патентъ В. Геллера“ для мѣтки деревьевъ и брусевъ текущимъ номеромъ.

Клейма обыкновенныя, разнаго рода, для выбиванія буквъ, знаковъ и номеровъ на деревьяхъ и брускахъ.

Стальные мѣры и складныя деревянные палки для измѣренія діаметра деревьевъ и кругляковъ.

Буравчики для опредѣленія годового прироста деревьевъ.

Западни и напканы всякаго рода, **рожки сигнальныя, топоры, пилы, тачки, лопаты**, а также пилы для срѣзыванія вѣтокъ, складныя, легкія, но прочныя, въ формѣ обыкновенной ручной деревянной палки.

РЕКОМЕНДУЮТЪ:

Крыштофъ Брунъ и Сынъ

складъ желѣзныхъ товаровъ и инструментовъ, сельско-хозяйственныхъ принадлежностей и кухонной посуды

ВЪ ВАРШАВѢ.

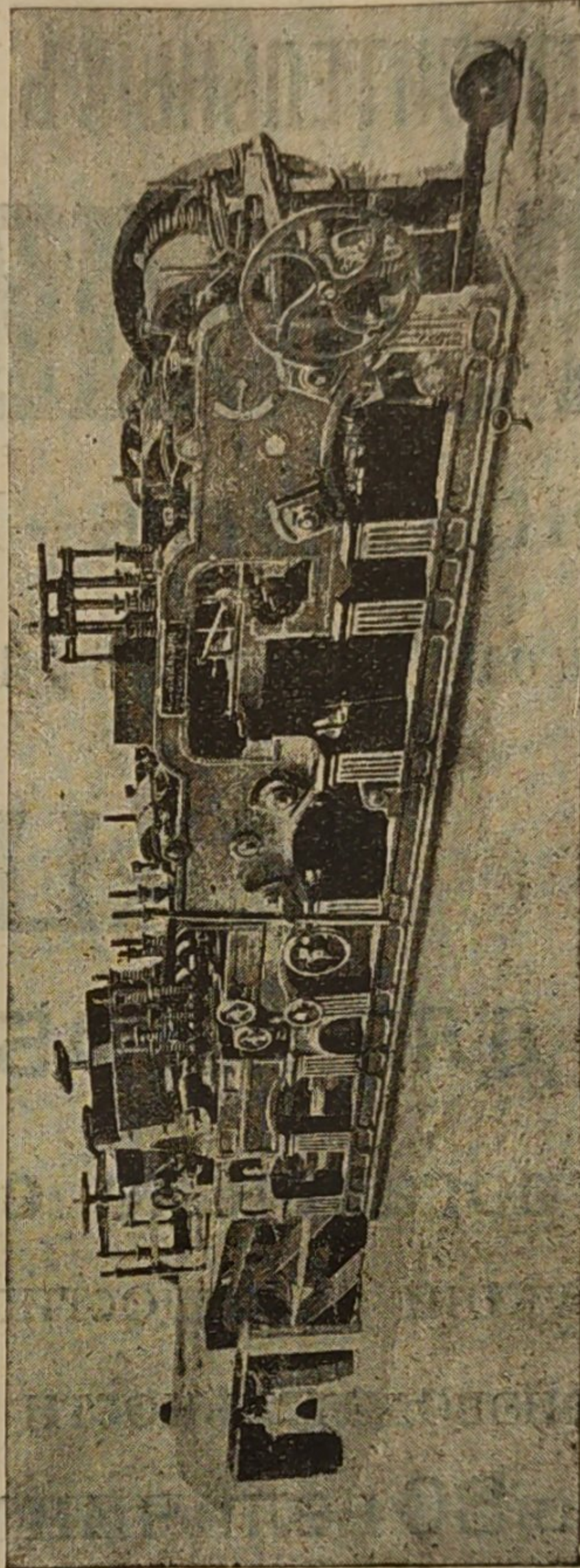
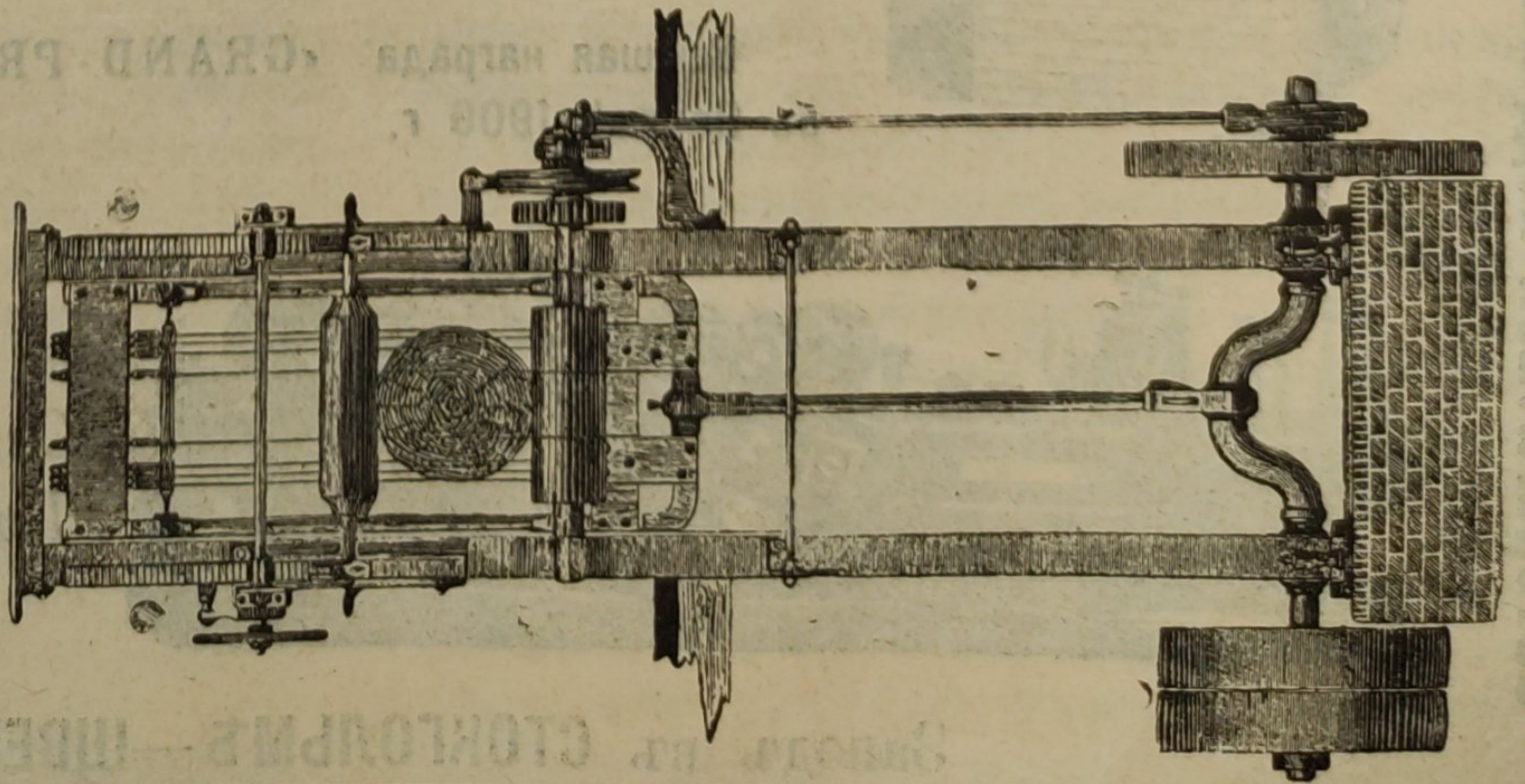
Важно для владѣльцевъ лѣсопильныхъ и древообдѣлочныхъ заводовъ.

ЛѢСОПИЛЬНЫЕ СТАНКИ, МАШИНЫ ДЛЯ ОБРАБОТКИ ДЕРЕВА

ФИРМЫ

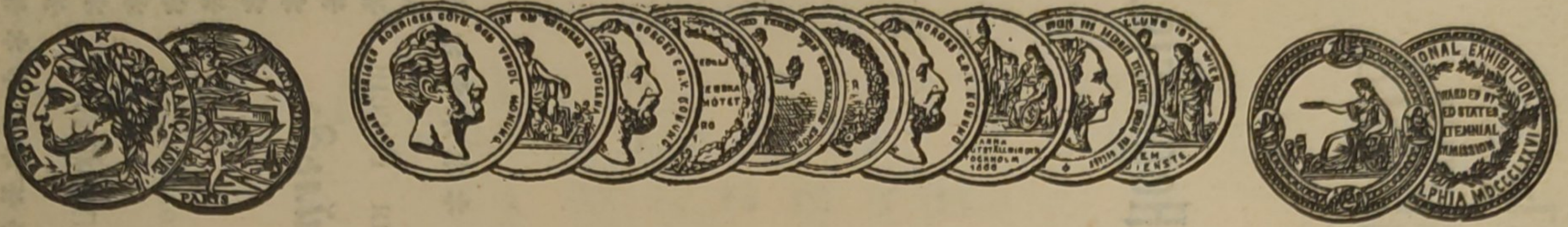
М. А. Јежсехъ и Далъ. Христіанія—Норвегія.

Существуетъ съ 1849 г.



Дѣйствительная дневная производительность нашего станка F № 1 — въ теченіе 10 часовъ 45.000 футовъ, или 19.500 погонн. аршинъ, чисто выстроганн. съ пазомъ и гребнемъ.

Главный представитель для Россіи
Робертъ Будайльдъ
 МОСКВА,
 Мясницкая, домъ Гуськова.
 Телефонъ № 687. Телеграммы: „ГУДАЙЛЬДЪ“.



АКЦИОНЕРНОЕ ОБЩЕСТВО
МАШИНОСТРОИТЕЛЬНЫХЪ ЗАВОДОВЪ

І. и К. Г. БОЛИНДЕРА

ВЪ СТОКГОЛЬМЪ—ШВЕЦІЯ.

Основано въ 1844 году.

МАШИНЫ

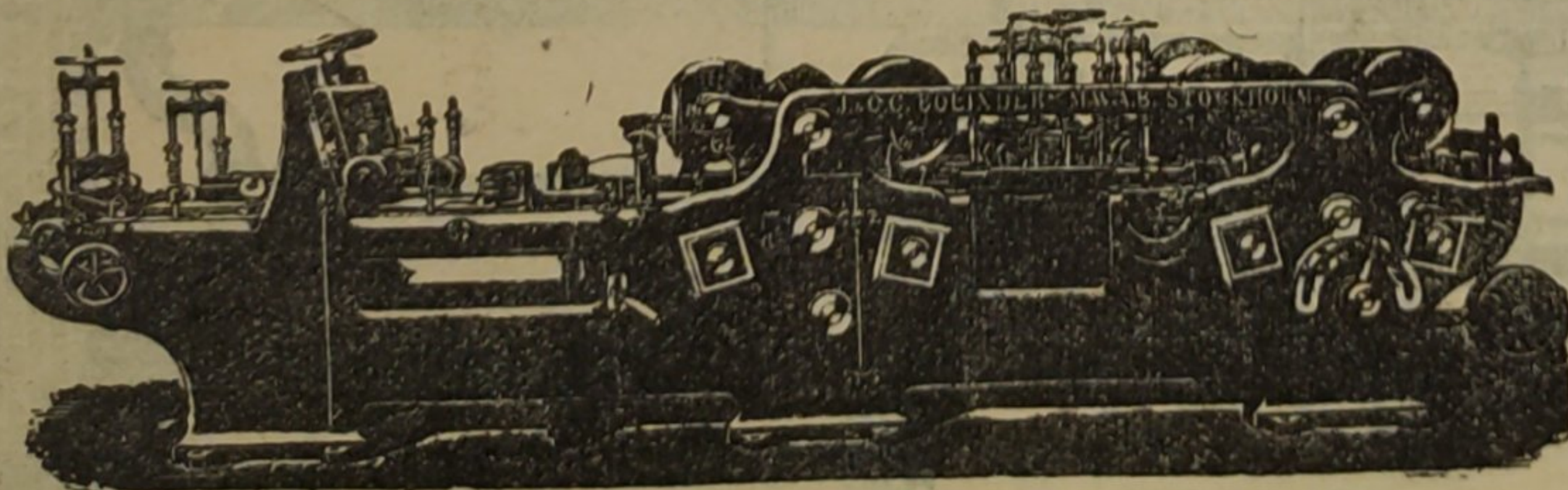
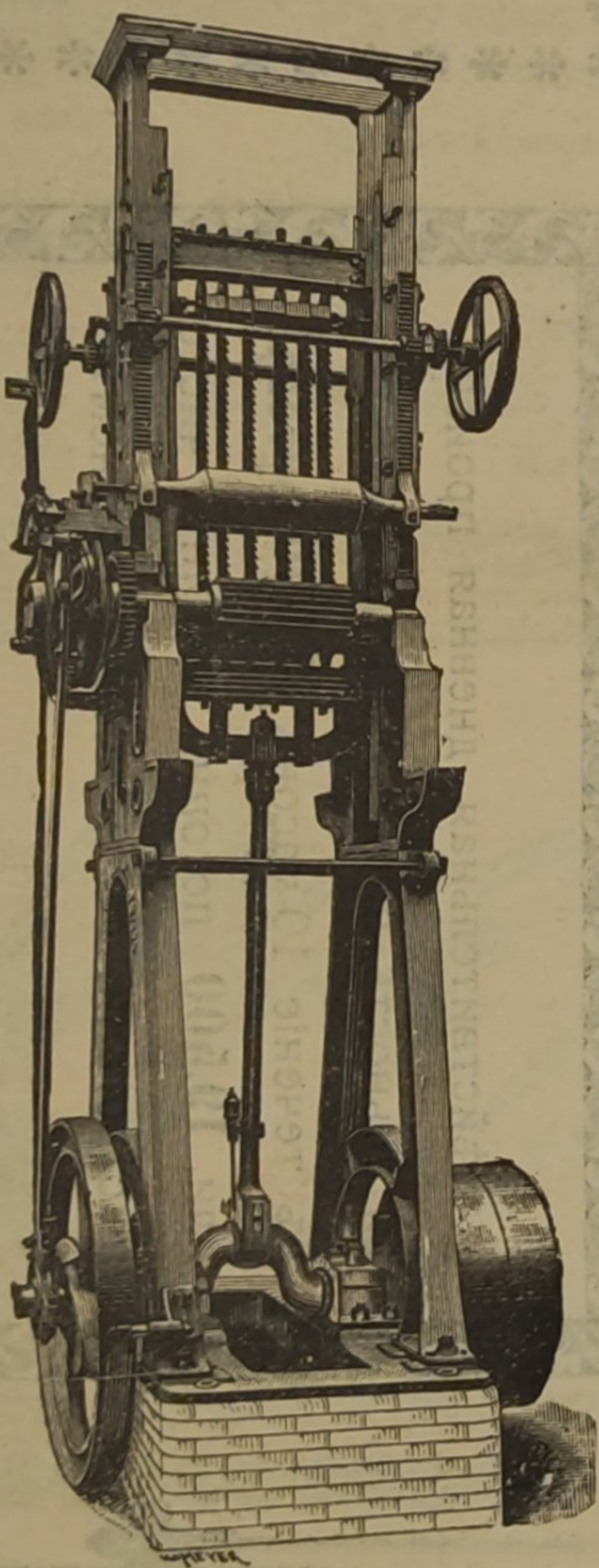
ДЛЯ ОБРАБОТКИ ДЕРЕВА.

Строгальные станки новѣйшей конструкции и недостигнутой еще по сіе время производительности изготовляются въ болѣе чѣмъ 30 величинъ. Съ нашимъ строгальнымъ станкомъ № 12 была достигнута производительность въ 100000 футъ или 43000 аршинъ гребня и паза въ теченіе 10 час

Высшая награда «GRAND-PRIX» на всемирной выставкѣ въ Парижѣ 1900 г.

КОНТОРА

въ С.-Петербургѣ — Васил.
Островъ, 9-я линія, № 4,
Техническая контора
Ад. Кьельгрехъ.



Заводъ въ СТОКГОЛЬМЪ—ШВЕЦІЯ.

Остерегаться поддѣлокъ, выдаваемыхъ за производство нашихъ заводовъ!