

ЛѢСОПРОМЫШЛЕННЫЙ ВѢСТНИКЪ.

ЖУРНАЛЪ ЛѢСНОГО ХОЗЯЙСТВА, ЛѢСНОЙ ПРОМЫШЛЕННОСТИ И ТОРГОВЛИ ЛѢСОМЪ.
ВЫХОДИТЪ ЕЖЕНЕДѢЛЬНО.

Подписная цѣна съ доставкой и пересылкой: на годъ—шесть рублей и на полгода—четыре рубля; отдѣльные номера по 25 коп.

За напечатаніе объявленій на послѣднихъ страницахъ взимается за одинъ разъ: за цѣлую страницу—30 руб., за $\frac{1}{2}$ страницы—20 руб., за $\frac{1}{4}$ страницы—12 руб., за $\frac{1}{8}$ страницы—8 руб. и за строку пегита въ 25 буквъ—20 к. При повтореніи дѣлается скидка по особому тарифу Редакціи. За пересылку отдѣльныхъ объявленій, вѣсомъ до 1 лота, взимается по 70 коп. и по 35 коп. за каждый добавочный лоть, съ каждой сотни экземпляровъ. За перемѣну адреса уплачивается 60 коп.

Подписка принимается въ конторѣ Редакціи и въ извѣстныхъ книжныхъ магазинахъ. Объявленія принимаются въ конторѣ Редакціи и конторахъ объявленій Петербурга и Москвы.

Адресъ Редакціи и Конторы: Москва, Долгоруковская улица, домъ № 42.

Статьи, присылаемыя для напечатанія, могутъ въ случаѣ надобности подвергаться сокращеніямъ и измѣненіямъ. Статьи, присылаемыя безъ обозначенія условій гонорара, считаются бесплатными. Статьи, признанныя Редакціей неудобными для напечатанія, сохраняются 3 мѣсяца и возвращаются авторамъ за ихъ счетъ. О присылаемыхъ въ Редакцію новыхъ книгахъ даются въ журналѣ отзывы или помѣщаются объявленія.

Редакція открыта ежедневно, кромѣ праздничныхъ дней, отъ 11 до 4 часовъ дня. Для личныхъ объясненій редакторъ принимаетъ по субботамъ отъ 6 до 7 час. вечера и по воскресеньямъ отъ 1 до 2-хъ часовъ дня.

№ 9.

26-го ФЕВРАЛЯ.

1904 г.

СОДЕРЖАНІЕ.

Вліяніе осушки болотъ на ростъ сосны. *М. Здорикъ*.—Русское лѣсное дѣло на рѣкѣ Ялу.—Лѣсоторговый отдѣлъ. Казенный лѣсной доходъ за 11 мѣсяцевъ 1903 г.—Торги по рѣчицкому лѣсничеству, Минской губ.—Торги по задесенскому лѣсничеству, Орловской губ. *С. Б.*—Сдѣлки и поставки.—Поставка лѣса для харьково-николаевской жел. дороги.—Кременчугъ. *И. Я.*—Варшава.—Дубовка.—Фрахты на Волгѣ.—Хроника. Запасы лѣсныхъ сѣмянъ въ казенныхъ складахъ къ февралю 1904 г.—Казенные лѣсные питомники и сѣменные склады.—Правительственныя распоряженія. Правила для составленія упрощенныхъ плановъ хозяйства.—Справочный отдѣлъ. Предстоящіе торги и поставки.—Объявленія.

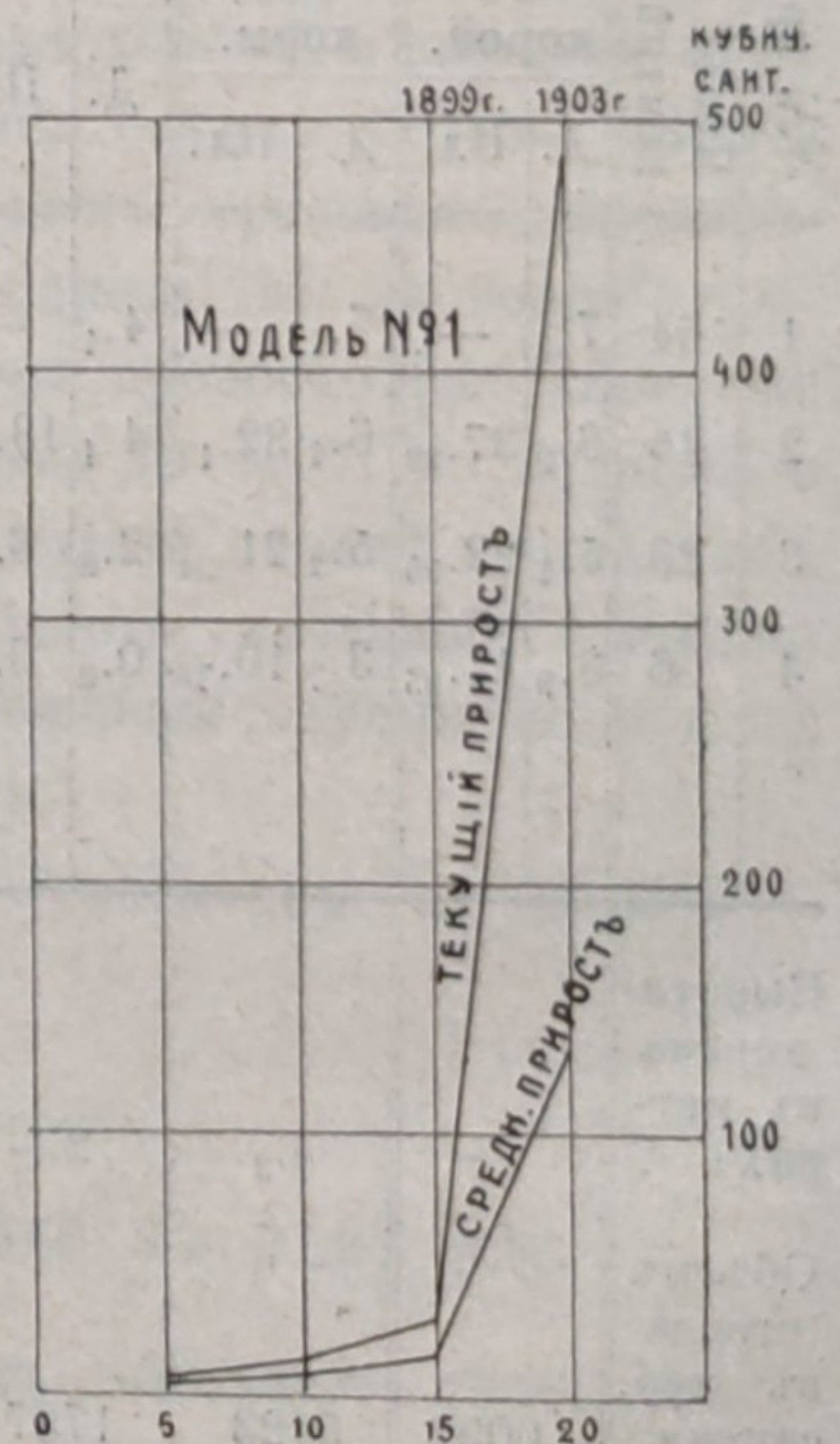
Вліяніе осушки болотъ на ростъ сосны.

Въ прошломъ 1903 г. мнѣ пришлось устраивать четыре дачи неведрянскаго лѣсничества, Витебской губ. Одна изъ нихъ, жанвиль-утужицкая дача находится въ Себежскомъ уѣздѣ и занимаетъ площадь въ 5684 дес., въ томъ числѣ неудобной—1868 дес. Къ неудобной площади отнесены участки съ заболоченною почвою, поросшіе корявою сосною и березою. Большая часть этой площади проектирована подъ осушку. Насколько такая мѣра можетъ быть цѣлесообразна, я приведу одинъ фактъ, показывающій, какъ отразилась на ростѣ сосны, даже сравнительно слабая осушка заболоченной почвы. По границѣ отъ земли церковнаго причта села Ливы, въ 1898 году священникомъ была проведена канава съ цѣлью осушить церковный покосный надѣлъ, прилегающій къ казенному лѣсу. Канава тянется съ сѣверо-востока на юго-западъ на протяженіи около 200 саж.; по правую сторону канавы расположена громадная площадь казеннаго моховаго болота, поросшаго рѣдкою низкорослою сосною.

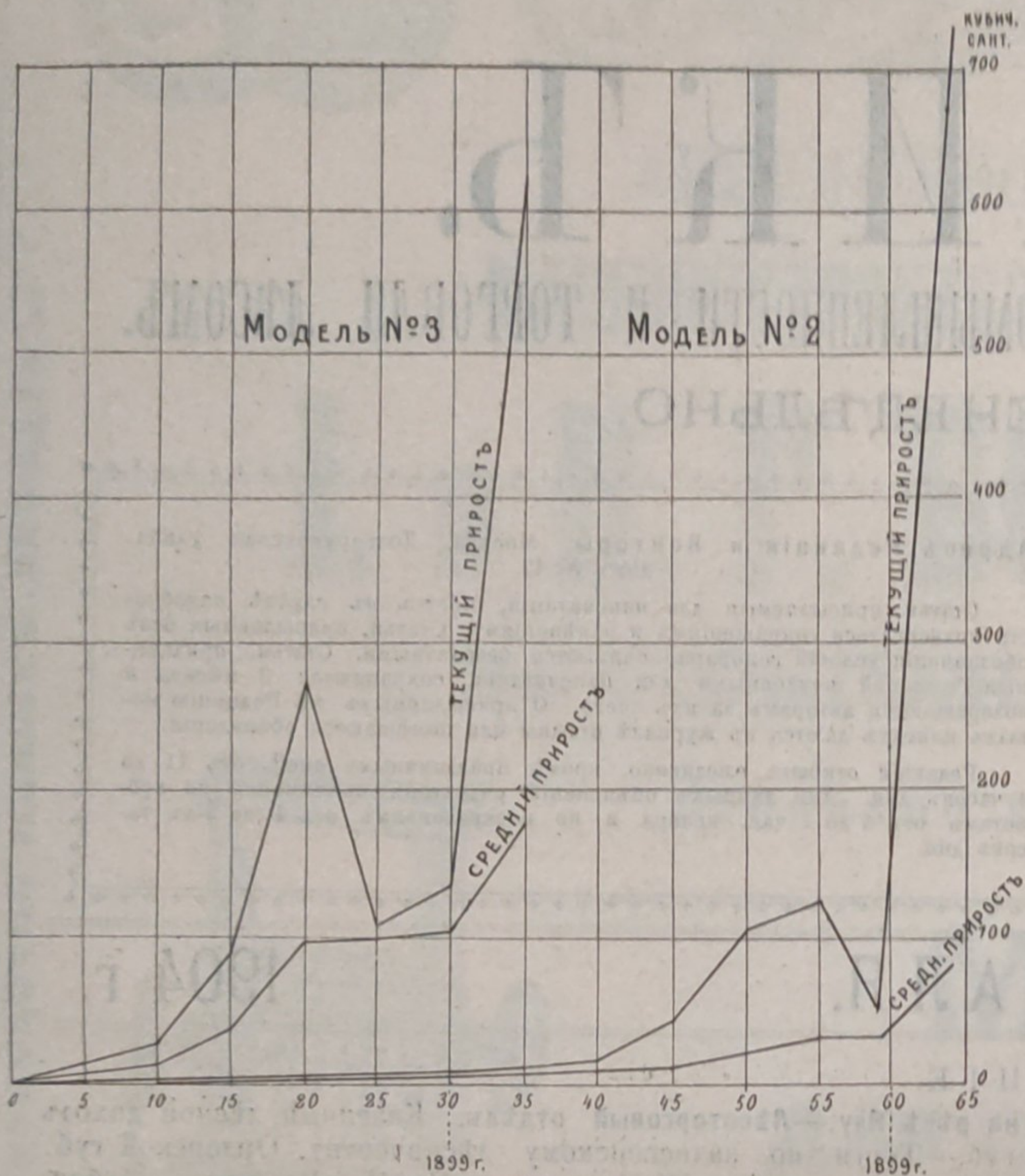
Проходя по этой границѣ, я замѣтилъ, что сосны съ куполообразной вершиной, находящіяся вблизи канавы, начинаютъ замѣтно поправляться въ ростѣ; годичные побѣги настолько велики, что лучшихъ нельзя

ожидать даже и на хорошей почвѣ; тутъ же появляется и хорошій сосновый подростъ, тогда какъ въ нѣсколькихъ десяткахъ сажень отъ канавы, сосенки имѣютъ жалкій видъ и многія изъ нихъ обречены на усыханіе. Очевидно, что улучшеніе роста сосенъ, расположенныхъ у канавы, произошло благодаря удаленію излишней влаги.

Желая ближе ознакомиться, какъ измѣнившіяся почвенныя условія отразились на ростѣ сосенъ, я рѣшилъ произвести подробный анализъ хотя бы трехъ деревьевъ; съ этою цѣлью я спилилъ у самой почвы одну сосну на бровкѣ канавы, другую саженьяхъ въ 10-ти отъ первой и третью около 15 саж. отъ канавы. Сосны эти были распилены на метровые отрубки; изъ середины каждого отрубка выпилены кружки, на которыхъ начиная отъ периферіи къ центру, по четыремъ діаме-



тражно противоположнымъ радиусамъ были произведены измѣренія отъ центра черезъ каждые пять годичныхъ слоевъ, съ точностью до сотыхъ долей сантиметра. Изъ полученныхъ, такимъ образомъ, данныхъ выведены среднiе диаметры для различныхъ возрастовъ



Модель № 1-й. Сосна 20 л., у самой канавы.

№№ круговъ.	Число лѣтъ въ центрѣ круга.	Диаметры (въ сант.) посреднiх отрубковъ и соответствующiя имъ площади (въ кв. сант.) въ возрастѣ:										Примѣчанiе.
		20 л. съ корой.		20 л. безъ коры.		15 л.		10 л.		5 л.		
		Д.	Пл.	Д.	Пл.	Д.	Пл.	Д.	Пл.	Д.	Пл.	
1	20	5.9	—	5.6	—	2.4	—	1.7	—	0.4	—	Приростъ въ высоту. До проведенiя канавы: Въ 1893 г. 9.7 сант. " 1894 " 9.0 " " 1895 " 7.9 " " 1896 " 9.3 " " 1897 " 8.5 " После проведенiя канавы: Въ 1898 г. 14.0 сант. " 1899 " 21.0 " " 1900 " 31.5 " " 1901 " 43.5 " " 1902 " 63.0 " " 1903 " по июль 6
2	13	4.8	18.10	4.7	17.33	1.6	2.01	—	—	—	—	
3	5	3.3	8.55	3.1	7.55	—	—	—	—	—	—	
вершины.		1.2	1.13	1.0	0.79	0.7	0.38	—	—	—	—	
Высота дерева въ метрахъ .		3.1		3.1		1.45		0.97		0.36		Среднiй приростъ до 1898 г. въ высоту 8,74 сант. После проведенiя канавы — 32.6 сант.
Объемъ ствола въ куб. сант.		2706		2519		207		73.4		2.0		
Текущiй приростъ.		—		462.4		27		14		—		
Среднiй приростъ.		—		125.3		13.8		7.3		0.4		

Модель № 2-й сосна 64 л., около 10 саж. отъ канавы.

№№ круговъ.	Число лѣтъ въ центрѣ круговъ.	Диаметры (въ сант.) посреднiх отрубковъ и соответствующiя имъ площади (въ кв. сант.) въ возрастѣ:														Примѣчанiе.													
		64 г.		59 л.		55 л.		50 л.		45 л.		40 л.		35 л.			30 л.		25 л.		20 л.		15 л.		10 л.		5 л.		
		Съ корой.	Безъ коры.	Съ корой.	Безъ коры.	Съ корой.	Безъ коры.	Съ корой.	Безъ коры.	Съ корой.	Безъ коры.	Съ корой.	Безъ коры.	Съ корой.	Безъ коры.		Съ корой.	Безъ коры.	Съ корой.	Безъ коры.	Съ корой.	Безъ коры.	Съ корой.	Безъ коры.	Съ корой.	Безъ коры.	Съ корой.	Безъ коры.	
1	64	7.3	—	7.1	—	4.4	—	4.2	—	3.7	—	2.5	—	2.1	—	1.8	—	1.6	—	1.2	—	0.9	—	0.7	—	0.5	—	0.3	Канавы проведенны въ 1898 г. Приростъ въ высоту въ сантиметрахъ: въ 1893 г. 4.0 " 1894 " 4.5 " 1895 " 3.0 " 1896 " 2.5 " 1897 " 3.0 " 1898 " 9.0
2	45	6.9	37.39	6.4	32.17	4.1	13.20	3.8	11.34	3.1	7.55	2.2	3.80	1.8	2.54	1.5	1.77	1.2	1.43	0.6	0.98	0.2	0.03						
3	23	5.4	22.90	5.2	21.24	2.8	6.16	2.3	4.15	1.4	1.54	0.3	0.07																
4	6	3.9	11.95	3.7	10.75	0.3	0.07																						
Высота дерева въ метрахъ .		—		4.3		2.67		2.5		2.14		1.78		1.43		1.21		0.99		0.77		0.53		0.40		0.27		0.14	въ 1899 г. 25 сант. " 1900 " 33 " " 1901 " 48 " " 1902 " 50.5 " " 1903 " по июль 6 сант. Среднiй приростъ въ высоту до осушки 3.4 сант.; послѣ осушки 33.0 сант.
Объемъ ствола въ куб. сантим.		6092		5423		1737		1550		911		382		165		102		66		29		11		5		2		0.3	
Текущiй прир. въ куб. сантимет.		—		737.2		46.8		127.8		105.8		43.4		12.6		7.2		7.4		3.6		1.2		0.6		0.31		—	
Среднiй приростъ въ куб. сантим.		—		84.7		29.4		28		18.2		8.5		4.1		2.9		2.2		1.2		0.6		0.3		0.2		—	

Модель № 3-й сосна 35 л., около 15 саж. отъ канавы.

№№ кружковъ.	Число лѣтъ въ центрѣ кружковъ.	Діаметры (въ сант.) посрединѣ отрубковъ и соотвѣств. имъ площади (въ кв. сант.) въ возрастѣ:															
		35 л. съ корой.		35 л. безъ коры.		30 л.		25 л.		20 л.		15 л.		10 л.		5 л.	
		Д.	Пл.	Д.	Пл.	Д.	Пл.	Д.	Пл.	Д.	Пл.	Д.	Пл.	Д.	Пл.	Д.	Пл.
1	34	8.1	—	7.7	—	6.0	—	5.3	—	4.8	—	3.2	—	1.8	—	0.8	—
2	28	6.9	37.39	6.4	32.17	4.9	18.86	4.6	16.62	4.1	13.20	2.4	4.32	—	—	—	—
3	23	5.3	22.06	5.0	19.64	3.3	9.62	3.0	7.07	2.7	5.73	—	—	—	—	—	—
4	19	3.9	11.03	3.7	10.73	2.1	3.46	—	—	—	—	—	—	—	—	—	—
Вершины.	15	2.3	4.13	2.1	3.46	0.3	0.20	2.3	4.13	1.9	2.84	1.7	2.27	—	—	—	—
Высота дерева въ метрахъ		3.86		—		3.16		3.02		2.87		2.3		1.3		0.75	
Объемъ ствола въ куб. сантиметрахъ		7259		6355		3195		2510		1975		566		127		13	
Текущій приростъ, к. с.		—		632		137		107		281.8		88		22.3		—	
Средній приростъ „		—		181.6		106.3		100.4		98.8		37.7		12.7		2.6	

Приростъ въ высоту.

До осушки:

въ 1896 г. 2.3 сантим.
 „ 1897 г. 3.3 „
 „ 1898 г. 3.0 „

Послѣ осушки:

въ 1899 г. 8.3 сантим.
 „ 1900 г. 7.0 „
 „ 1901 г. 15.3 „

въ 1902 г. 30.0 сантим.
 „ 1903 г. по июнь . . . 9 „

Средній приростъ въ высоту: до осушки 3 сант., а послѣ осушки 15 сант.

Осушка почвы отразилась меньше на ростѣ сосны № 3, и въ первый годъ прорытія канавы приростъ въ высоту у этой сосны вовсе не увеличился; это произошло, по всей вѣроятности, отъ того, что вліяніе осушки не успѣло еще распространиться на разстояніе 15 саж.

сосны, начиная съ пяти лѣтъ и до послѣдняго времени. Результаты этихъ измѣреній представлены въ прилагаемыхъ таблицахъ и выражены по координатамъ въ видѣ кривыхъ для текущаго и средняго приростовъ.

Изъ приведенныхъ таблицъ и кривыхъ хода роста видно, что до проведенія осушительной канавы, т.-е. до 1898 г. сосенки прозябали; текущій и средній приросты древесины у нихъ были ничтожны. Средній приростъ въ высоту для 1-го дерева=8.74 сант., для 2-го—3.4 сант. и для 3-го—3 сант.; но спустя одинъ годъ, послѣ проведенія канавы, картина рѣзко измѣнилась и тѣмъ замѣтнѣе, чѣмъ ближе къ канавѣ; кривыя текущаго и средняго приростовъ круто поднимаются вверхъ; приростъ въ высоту съ каждымъ годомъ увеличивается и въ 1902 г. достигаетъ у дерева растущаго у самой канавы, 63 сант., и 2-го—50,5 и у самаго удаленнаго отъ канавы—30 сант. Такое улучшеніе въ ростѣ изслѣдованныхъ сосенъ объясняется ни чѣмъ инымъ, какъ удаленіемъ избытка почвенной влаги.

Какъ будутъ дальше расти сосны, расположенныя у канавы, изъ моихъ наблюденій предсказать нельзя, но есть еще одинъ фактъ, свидѣтельствующій о томъ, что улучшеніе роста будетъ происходить и дальше, если канава будетъ поддерживаться въ хорошемъ состояніи. Въ имѣніи г. Фельдмана, по западной границѣ

жанвильской дачи, всего въ одной верстѣ отъ мѣста вышеприведенныхъ модельныхъ деревьевъ, нѣсколько лѣтъ тому назадъ была произведена осушка болота, на которомъ, по рассказамъ мѣстныхъ крестьянъ, произрастала низкорослая сосна и береза; въ настоящее время на этой площади находится превосходный сосновый жерднякъ съ примѣсью березы до 3/10; по полнотѣ и по приросту въ высоту насажденіе вполне нормальное. Можно надѣяться, что и болота казенной жанвиль-утужницкой дачи, послѣ надлежащей осушки покроются хорошимъ сосновымъ лѣсомъ.

Таксаторъ М. Здорикъ.

1904 г. 24 января,
 г. Полоцкъ, Витебск. губ.

Русское лѣсное дѣло на рѣкѣ Ялу.

Съ незапамятныхъ временъ китайскіе лѣсопромышленники сплавляли лѣсъ по Ялу-цзяну въ Дадунгоу, гдѣ скопляется его миллионовъ на десять рублей. Цѣлыя флотиліи китайскихъ шаландъ поджидаютъ плоты, чтобы развести лѣсъ по приморскимъ портамъ. Поэтому немудрено, что слава о дремучихъ ялузскихъ лѣсахъ разнеслась далеко, хотя китайцы за триста лѣтъ успѣли ихъ порядочно истребить. Но, тѣмъ не менѣе, лѣса еще хватитъ на нѣсколько десятковъ лѣтъ,

хотя его добыча становится все труднѣе и труднѣе, такъ какъ болѣе выгодныя для эксплуатаціи мѣста уже разработаны и лѣсъ приходится добывать съ верховьевъ рѣчекъ, кромѣ того и характеръ лѣсовъ, какъ вообще горныхъ, не особенно удобенъ для сплава. Такъ, чтобы заготовить миллионъ кубическихъ футовъ лѣса, необходимо захватить районъ въ триста верстъ въ квадратъ, потому, что нѣтъ большихъ облѣсенныхъ пространствъ, а лѣсъ растетъ клочками по гребнямъ горъ и долинамъ рѣчекъ.

До сего времени главными лѣсопромышленниками были китайцы, преимущественно они разрабатывали свои лѣса по отдаленнымъ ручейкамъ притоковъ Ялу-цзяна. Корейцы почти вовсе не занимаются лѣснымъ промысломъ, — въ ихъ лѣсахъ работаетъ китайскій топоръ; но съ 1903 года китайцы лишены этой возможности, такъ какъ, по смыслу полученной русскими концессіи, это право принадлежитъ исключительно „Русскому лѣсо- и горнопромышленному товариществу“, которое въ этомъ году уже стало на твердую почву. Приводимъ изъ издающейся въ Портъ-Артуръ газ. „Новый Край“ (№ 143, отъ 12 декабря 1903 г.) нѣкоторыя свѣдѣнія объ условіяхъ дѣятельности этого товарищества.

Товарищество основалось на лѣвомъ корейскомъ берегу Ялу-цзяна (по-корейски Амнок-кана). Здѣсь товарищество устроилось основательно. На мѣстѣ жалкаго корейскаго поселка Юн-ам-по воздвигнуты каменные дома, металлическій корпусъ будущаго лѣсопильнаго завода, а въ сторонѣ, нѣсколько поодаль, раскинулся поселокъ китайскихъ рабочихъ, которыхъ пришлось выписать сюда, такъ какъ флегматичные корейцы пока еще не привыкли къ работѣ. Они, заработавъ нѣкоторую толику денегъ, играютъ въ карты, пока не проиграютъ весь заработокъ; эта игра часто кончается дракой.

Въ истекшемъ году агенты русскаго товарищества, несмотря на то, что начали свою дѣятельность только въ декабрѣ 1902 года, заготовили до двухъ миллионовъ кубическихъ футовъ разнаго лѣса, который затѣмъ былъ развезенъ по портамъ: Артуръ, Дальній, Талиенванъ и Инкоу, гдѣ образовались склады и скоро будутъ поставлены лѣсопильные заводы.

Казалось, что могло бы раздражать иностранцевъ, которые очень усиленно стали распространять самые невѣроятные слухи о дѣятельности русскихъ коммерсантовъ на Ялу, тогда какъ объ американскихъ золотопромышленникахъ, которые развѣзжаютъ по бассейну этой же рѣки и имѣютъ обширныя копи, не говоритъ ни одна газета.

Въ послѣднее время иностранные дипломаты начали настаивать на открытіи порта Юн-ам-по; подумавъ, какъ заинтересовались деревушкой, до которой три мѣсяца не добраться пароходамъ, такъ какъ рѣки покрываются льдомъ. Ясно, что это дѣло японцевъ, которымъ дѣятельность русскихъ коммерсантовъ пришла не по сердцу. Это было бы вполне резонно, если бы они сами торговали лѣсомъ, а то вся ихъ лѣсная торговля заключается въ томъ, что ихъ человекъ шесть живетъ въ Ый-чжоу около корейскаго начальства и

они скупаютъ разбитые плоты. Чего-чего только не выдумали они; въ ихъ глазахъ сорокъ наемныхъ охранниковъ превращались въ цѣлыя войска регулярныхъ войскъ, дамбы для защиты отъ затопленія участка выросли въ укрѣпленія, катера для буксировки лѣса — въ эскадры... Не стоитъ упоминать о всѣхъ помятыхъ, которые они старались выливать на головы русскихъ пионеровъ на поприщѣ промышленнаго дѣла; странно только, что европейскіе корреспонденты, строчившіе статьи по рассказамъ очевидцевъ, которые, очевидно, только выдавали себя за таковыхъ, пѣли имъ въ униссонъ.

Около русскаго участка постоянно вертѣлся японскій пароходъ, пріѣзжали американцы на канонеркѣ, навѣщали и англичане; всѣ они могли видѣть сущую правду, но, тѣмъ не менѣе, лже-корреспонденціи продолжали заполнять столбцы иностранныхъ газетъ.

Конечно, въ такомъ широкомъ дѣлѣ не могли обойтись безъ мелкихъ недоразумѣній, но всѣ они улаживались, хотя они были неосновательны, какъ, напримѣръ, неразрѣшеніе провести телеграфъ къ русскому поселку. Не преминули лягнуть и русскія газеты; такъ, одна изъ газетъ, при томъ весьма солидная, ничего не нашла возможнымъ сказать по существу дѣла, а просто напала на то, что одинъ или два изъ служащихъ товарищества молились неправославному Богу.

А японцамъ можно сказать спасибо за ту рекламу, которую они создали русскому лѣсопромышленному товариществу, такъ какъ всѣ газеты печатали о немъ, чѣмъ избавили его отъ расходовъ на объявленія. Нѣтъ худа безъ добра. Если бы они не кивали такъ усердно, то никто бы, можетъ быть, не узналъ объ этомъ молодомъ дѣлѣ и никто бы не посѣтилъ участокъ завода. Гостей было много-много. Всѣ хотѣли увидѣть „военныя сооруженія“ и услышать о „хунхузскихъ дѣянiяхъ“, но всѣ безпристрастные наблюдатели видѣли, что происходило на самомъ дѣлѣ.

Лѣсоторговый отдѣлъ.

Казенный лѣсной доходъ за 11 мѣсяцевъ 1903 г. По свѣдѣніямъ лѣсного департамента, за 11 мѣсяцевъ 1903 года поступило лѣсного дохода, кромѣ областей Пріамурскаго края и Семирѣченской области, въ общемъ 48.759.876 руб., въ томъ числѣ за ноябрь мѣсяць приходится 8.324.157 руб. За тотъ же періодъ времени поступленіе лѣсного дохода было: въ 1902 г. 46.123.738 р. и въ 1901 г. 47.904.178 р. Слѣдовательно, въ теченіе одиннадцати мѣсяцевъ 1903 года лѣсной доходъ возросъ противъ 1902 года на 2.636.138 руб., или 5.7%, а противъ 1901 года — на 855.698 руб.

Торги по рѣчицкому лѣсничеству, Минской губ.

4 ноября 1903 года въ рѣчицкомъ полицейскомъ управленіи было предложено къ торгамъ изъ озерщинской казенной дачи, смѣты 1903 года: 77 дѣлянокъ сплошной рубки смѣшаннаго лѣса (сосна, дубъ, грабъ, кленъ, береза и др.), площадью 263,81 дес.,

оцѣнкою 115.515 р., и 1 участокъ, площадью 10 дес., для выборочной рубки, съ учетомъ по приемъ, 310 перестойн. заклеименныхъ деревь (173 граба, 66 береста, 14 осинъ, 40 кленовъ, 2 липы и 1 береза), оцѣнкою 240 р., а всего лѣса было предложено на сумму 115.755 руб.

На торгахъ продано въ 26 рукъ: 63 дѣлянки сплошной рубки, площадью 232,87 дес., оцѣнкою 101.635 р., за 145.662 р., и 1 означенный выше выборочный участокъ, для выборки 310 шт. деревьевъ, за 301 р. 50 к., а весь лѣсъ проданъ за 145.963 р., т.-е. съ надбавкою 43,2% сверхъ оцѣнки.

Средняя продажная цѣна одной десятины лѣса сплошной рубки опредѣлилась въ 627 р.

Покупателями явились: 1) бобруйскій купецъ Мордухъ Вульфъ Залкиндъ, купившій 11 дѣлянокъ, площ. 36,17 дес., оцѣн. 17.830 р., за 32.989 руб.; 2) купцы Борухъ Берковъ и Залманъ Боруховъ Рогинскіе и Шліома Гершеновъ Коганъ—8 дѣлянокъ, площ. 27,22 д., оцѣн. 12.780 р., за 22.911 руб.; 3) бобруйскій купецъ Гирша Мееровъ Гольберштадтъ—5 дѣлянокъ, площ. 36,18 дес., оцѣн. 20.200 р., за 22.133 руб.; 4) купецъ Залманъ Мееровъ Гольдбергъ—4 дѣлянки, площ. 16,8 дес., оцѣн. 8.300 р., за 12.192 руб.; 5) повѣренный рѣчицкаго 1 гильдіи купца Хопона Давидова Лурье, Евзеръ Левитинъ—3 дѣлянки, площ. 16,38 дес., оцѣн. 9.000 р., за 9.431 руб.; 6) потомственный почетный гражданинъ Мендель Шнеерсонъ—2 дѣлянки, площ. 9,32 дес., оцѣн. 4.200 р., за 6.378 руб.; 7) купецъ Залманъ Шендеровъ Шендеровичъ—2 дѣлянки, площ. 15,06 дес., оцѣн. 5.300 р., за 6.230 руб.; 8) жит. г. Рѣчицы, Эля Айзиковъ Славинъ и Бениомиъ Симоновъ Жакъ—5 дѣлянокъ, площ. 9,49 дес., оцѣн. 2.500 р., за 4.441 руб.; 9) Залманъ Берковъ и Залманъ Гиршевъ Рогинскіе—6 дѣлянокъ, площ. 7,91 дес., оцѣн. 3.080 р., за 4.480 руб.; 10) Залманъ Боруховъ Рогинскій—1 дѣлянку, площ. 5,88 дес., оцѣн. 2.750 р., за 4.320 руб.; 11) купецъ Шліома Шендеровъ Шендеровичъ—2 дѣлянки, площ. 19,27 дес., оцѣн. 3.450 р., за 4.234 руб.; 12) Залманъ Берковъ Рогинскій—1 дѣлянку, площ. 4,94 дес., оцѣн. 1.800 р., за 3.560 руб.; 13) дворянинъ Иванъ Люціановичъ Солтанъ—1 дѣлянку, площ. 6,29 дес., оцѣн. 1.200 р., за 2.093 руб.; 14) с.-петербургскій 1 гильдіи купецъ Нота Ивлемовъ - Ошеровъ Блюмштейнъ—1 дѣлянку, площ. 3,8 дес., оцѣн. 3.000 р., за 3.129 руб.; 15) жит. г. Рѣчицы, Мордухъ Хацкелевъ Френкель—2 дѣлянки, площ. 3,51 дес., оцѣн. 1.500 р., за 1.829 руб.; 16) крестьянинъ Евтихій Желѣзко—2 дѣлянки, площ. 2,98 дес., оцѣн. 1.350 р., за 1.522 руб.; 17) рогачевскій купецъ Абель Ицковъ Каганъ—1 дѣлянку, площ. 3,8 дес., оцѣн. 740 р., за 825 р., и 18) крестьянинъ Григорій Островскій—1 дѣлянку, площ. 3,2 дес., оцѣн. 770 р., за 821 руб.

Торги по задессенскому лѣсничеству, Орловской губ.

Въ трубчевскомъ полицейскомъ управленіи 12 ноября 1903 года было предложено къ продажѣ изъ задессенской сборной дачи, въ трехъ единицахъ, 3 партіи лѣса для сплошной рубки, съ учетомъ по количеству загото-

вленныхъ матеріаловъ, оцѣнкою на общую сумму примѣрно 75.622 р. Первую партію лѣса составлялъ участокъ, площадью 34,84 дес., на коемъ предположено къ заготовкѣ изъ сосноваго лѣса: болванокъ (латъ) 9—18 арш. \times 2—2 $\frac{1}{2}$ верш.—1.800 шт., болванокъ (крокъ) 9—18 арш. \times 3 верш.—1.200 шт., кряжей—9 арш. \times 4—13 в. 190 шт. и балокъ—12 арш. 4—9 в.—1.459 шт., 15 арш. 4—10 верш. 949 шт. и 18 арш. \times 4—10 в. 820 шт., оцѣнкою 22.315 р.; на торгахъ эта партія продана бобруйскому купцу Евелю Мордухову Лозинскому за 22.618 р. 64 к.

Вторую партію лѣса составлялъ участокъ, площадью 55,84 дес., на коемъ предположено къ заготовкѣ изъ сосноваго лѣса, примѣрно: болванокъ (латъ) 9—18 арш. \times 2—2 $\frac{1}{2}$ верш.—1.800 шт., болванокъ (крокъ) 9—18 арш. \times 3 верш.—2.000 шт., кряжей 9 арш. 4—13 в.—857 шт., и балокъ 12 арш. \times 4—9 в.—3.394 шт., 15 арш. \times 4—10 в.—2.233 шт. и 18 арш. \times 4—10 в.—3.040 шт.; на торгахъ эта партія лѣса продана крестьянину с. Горожанки Ивану Иванову Толокину (старшему) за 46.855 р. 30 к.

Третью партію лѣса составлялъ участокъ, площадью 19,83 дес., на коемъ предположено къ заготовкѣ изъ сосноваго лѣса, примѣрно: болванокъ (латъ) 9—18 арш. \times 2—2 $\frac{1}{2}$ верш.—1.200 шт., болванокъ (крокъ) 9—12 арш. 3 в. 800 шт., кряжей 9 арш. \times 4—12 в.—2.885 шт. и балокъ 12 арш. \times 4—9 вер. 1.030 шт., 15 арш. \times 4—8 верш.—467 шт. и 18 арш. \times 4—9 верш.—608 шт.; на торгахъ эта партія продана купеческому сыну Давиду Ицкову Осовцеву за 7.904 р. 41 к.

Всѣ три партіи, площадью 109,81 дес., по примѣрной оцѣнкѣ 75.622 р., проданы за 77.378 р. 35 к., т.-е. въ среднемъ продажная цѣна одной десятины лѣса сплошной рубки опредѣлилась въ 705 р. С. Б.

Сдѣлки и поставки. 30-го октября, 11-го и 31-го декабря 1903 г. и 7-го января 1904 г. состоялись слѣдующія сдѣлки на поставку для управленія казенныхъ Привислинскихъ желѣзныхъ дорогъ: *дровъ* (разныхъ породъ, двѣнадцативершковыхъ): по 17 р. 50 к. куб. саж., 500 куб. с. П. И. Ройзенъ и по 17 р. 90 к. куб. с., 1.342 куб. с. фирма „Шенфельдъ и К^о“; *переводныхъ брусьевъ*: типа 18 фунт. въ пог. футъ—по 15 $\frac{3}{10}$ к. пог. ф., 40 компл.—гг. Зисфейнъ и Розенталь (гор. Праснышъ), по 16 $\frac{3}{10}$ к. пог. ф., 50 компл.—М. Финкельштейнъ (гор. Луковъ), по 16 $\frac{4}{10}$ к. пог. ф., 10 компл.—И. Веберъ (гор. Луковъ); типа 22 $\frac{1}{2}$ фунта въ пог. ф.,—по 16 $\frac{4}{10}$ к. пог. ф. 65 компл. И. Веберъ (гор. Луковъ), по 16 $\frac{45}{100}$ к. пог. ф., 538 компл. Ст. Жоховскій (гор. Варшава) и типа для двойныхъ англійскихъ переводовъ по 16 $\frac{45}{100}$ к. пог. ф., 7 компл.—Ст. Жоховскій (Варшава); *лѣсного матеріала* (для ремонта подвижного состава): березоваго (для магазина ст. Прага), 31 куб. ф. по 66 к.; дубоваго (для магазина ст. Варшава) 36.914 куб. ф. по 95 к.; (для магазина ст. Прага) 9.514 куб. ф. по 96 $\frac{1}{2}$ к.; липоваго (для магазина ст. Прага) 79 куб. ф. по 1 р. 10 к.; ольховаго (для магазина ст. Варшава) 709 куб. ф. по 63 к.; (для магазина ст. Прага)

260 куб. ф. по 70 к.; осинового (для магазина ст. Прага) 556 куб. ф. по 66 к.; тополевого (для магазина ст. Варшава) 723 куб. ф. по 68 к.; елового (для магазина ст. Варшава) 625 куб. ф. по 1 р. 25 к.—г. Гольдвагъ.

— Управленіемъ московско-ярославской жел. дор. сдана поставка лѣсныхъ матеріаловъ слѣдующимъ лицамъ: 1) поставщикъ г. Алякринскій—шпалы узкой колесной—10.000 шт., по 19,8 и 22 к., на 21.000 р.; 2) М. С. Берменгоймъ и Куниинъ—еловыя и сосновые бревна и пластины для службы пути на 22.583 р. 15 к.—пост. ст. „Ярославль-пристань“ и др. станціи широкой колесной; 3) г. Беранинъ—березовыя брусья и ольховыя доски для службы тяги на 506 р. 83 к., за 5% скидкой на 481 р. 48 к.—пост. ст. „Пушкино“ или главн. скл. дороги съ доставкой за счетъ поставщика съ мѣстъ заготовки на станціи моск.-брест. ж. д., безъ предварительной ихъ пріемки; 4) торг. домъ „Горлинъ съ с-ми“—сосновые брусья, доски, обшивка, пластины и тесъ, дубовыя брусья, доски и фанера, доски ольховыя, фанера липовая, орѣховая и ясеневая на 38.067 р. 10 к.—пост. Москва, главн. скл. дороги и 40% соснового матеріала, заготовленнаго изъ водосплавнаго лѣса къ ст. „Москва—Ярославль—Кострома“; 5) г. Грачевъ—еловыя и сосновые бревна, лафетъ, пластины для службы пути на 7.229 р. 35 к.—пост. Ярославль пристань на вѣткѣ Пріятелева и администраціи Сѣвернаго лѣсопромышленнаго акціон. о-ва; 6) г. Демидовъ—еловыя доски, лафетъ и рѣшетникъ для службы пути на 31.773 р. 50 к., за 6% скидкой на 29.367 р. 23 к.—пост. ст. Кинешма на желѣзнодорожную вѣтку; 7) г. Евреинновъ—кисилковыя ручки,—пост. Москва, главн. скл. дороги; 8) г. Залѣвскій—буковое дерево на 66 р., доски липовыя и ясеневыя на 434 р.—пост. Москва, главн. скл. дороги; 9) г. Ивановъ—шпалы для узкой колесной 25.000 шт., по 21 к.; 10) г. Куломзинъ переводныя брусья—220 компл., по 35 к. пог. саж., на 17.647 р. 3,8 к.; телеграфныя столбы—длиною 12 арш. по 1 р. 30 к., 15 арш. по 3 р., 17 арш. по 3 р. 75 к. и 18 арш. по 4 р., на 2.678 р.; 11) г. Меркуловъ—дубовыя брусья на 10.651 р. 15 к.—пост. Москва, главн. скл. дороги; 12) торг.-пром. т-во „Петра Свѣшниковъ с-я“—бревна еловыя, доски и рѣшетникъ сосновый на 23.556 р. 50 к.—пост. Кострома-пристань и Ярославль городъ; 13) И. Г. Тихомировъ—бревна еловыя и рѣшетникъ сосновый на 1.846 р. 90 к.—пост. вѣтка ст. „Кинешма“, и телеграфныя столбы длиною 12 арш., по 1 р. 30 к., на 2.488 р. 20 к.; 14) А. А. Ушаковъ—бревна, лафетъ и пластины еловыя и бревна, доски, пластины и рѣшетникъ сосновые на 15.869 р. 5 к.—пост. станціи „Вандышъ“, „Емца“, „Левачика“, „Ниндома“, „Обозерская“, „Плесецкая“ и „Шажма“ и ихъ перегоны, и 15) г. Шулешовъ—доски сосновыя на 6.603 р. 75 к.—сдача ст. „Чулковская“ моск.-нижег. ж. д., доставка ближ. ст. моск.-ярослав. ж. д. за счетъ поставщика.

Поставка лѣса для харьково-николаев. жел. дор. Нѣкоторые изъ кременчугскихъ лѣсопромышленниковъ

выѣхали въ Харьковъ, чтобы принять участіе въ торгахъ на годовую поставку лѣсныхъ матеріаловъ для харьково-николаев. жел. дор.; въ текущемъ году для надобностей этой жел. дороги требуется разныхъ лѣсныхъ матеріаловъ на сумму около 150 тыс. руб. Такая крупная поставка не можетъ не интересовать кременчугскихъ лѣсопромышленниковъ, такъ какъ она, несомнѣнно, внесетъ значительное оживленіе въ мѣстную лѣсную торговлю, находящуюся въ послѣднее время, благодаря русско-японскимъ событіямъ, въ крайне угнетенномъ состояніи. Чтобы не потерять этой поставки, кременчугскіе лѣсопромышленники предварительно условились между собою назначить самыя минимальныя цѣны; въ то же время между ними состоялось соглашеніе, въ силу котораго та фирма, которой управленіемъ харьково-николаевск. ж. д. отдава будетъ поставка лѣсныхъ матеріаловъ, обязана переуступить часть этой поставки остальнымъ мѣстнымъ лѣсопромышленникамъ, принимавшимъ участіе въ торгахъ. Какъ слышно, помимо кременчугскихъ лѣсопромышленниковъ, въ торгахъ примутъ участіе и нѣкоторые лѣсопромышленники Могилевской, Минской и Пензенской губ. Полагаютъ, однако, что если конкурентами будутъ заявлены такія же цѣны, какъ и со стороны кременчугскихъ лѣсопромышленниковъ, предпочтеніе будетъ отдано послѣднимъ. Это предположеніе исходитъ изъ того соображенія, что въ Кременчугѣ, примыкающемъ къ сѣти харьково-николаев. ж. д., находится центральный лѣсной складъ этой дороги, куда обыкновенно доставляются принятыя у поставщиковъ лѣсные матеріалы; къ тому же въ г. Кременчугѣ постоянно проживаютъ члены комиссіи по пріемкѣ лѣса для нуждъ дороги. Вполнѣ поэтому понятно, что для харьково-никол. ж. д. удобнѣе всего пріобрѣтать лѣсные матеріалы въ Кременчугѣ, тѣмъ болѣе, что здѣсь имѣется исключительно сплавной лѣсъ, тогда какъ всѣ три вышеупомянутыя губерніи поставляютъ главнымъ образомъ несплавной лѣсъ, который по качеству своему ниже сплавнаго.

Кременчугъ.

Согласно § 18 общаго тарифа русскихъ желѣзныхъ дорогъ, отправителямъ лѣсныхъ грузовъ предоставляется, при отправкѣ лѣсныхъ матеріаловъ, обозначать въ желѣзно-дорожныхъ накладныхъ, количество погруженныхъ лѣсныхъ матеріаловъ. Эта льгота, имѣющая цѣлью обезпечить грузохозяина отъ недостачи товара, обставлена, однако, цѣлымъ рядомъ ограниченій, значительно умаляющихъ ту пользу, которую указанная льгота могла бы принести лѣсопромышленникамъ.

Такъ, § 18 общаго тарифа русскихъ желѣзныхъ дорогъ совершенно не распространяется на нѣкоторые сортаменты лѣса, какъ напримѣръ: дрань, шахтовки и стойки, благодаря чему, при отправкѣ этихъ сортаментовъ, въ желѣзно-дорожныхъ накладныхъ не можетъ быть обозначено принятое желѣзною дорогою къ погрузкѣ количество штукъ. Какъ показалъ многолѣтній опытъ, вагоны отправляемые безъ указанія погруженнаго количества штукъ, всегда прибываютъ

на станцію назначенія съ большими недостатками, при чемъ въ такихъ случаяхъ товарополучатель не въ правѣ заявлять какія-либо претензіи по поводу обнаруженной недостачи лѣса, такъ какъ, согласно существующимъ правиламъ, желѣзная дорога отвѣчаетъ за цѣлость только тѣхъ грузовъ, которые приняты ею *счетомъ*.

Крайне неудобнымъ является также и то, что въ желѣзно-дорожныхъ накладныхъ обыкновенно принято указывать одну только длину погруженныхъ лѣсныхъ матеріаловъ, тогда какъ для лѣсопромышленниковъ весьма важно, чтобы помимо длины въ желѣзно-дорожныхъ накладныхъ обозначались также толщина и ширина каждаго изъ принятыхъ къ погрузкѣ сортиментовъ лѣса.

Равнымъ образомъ неудобно для лѣсопромышленниковъ и то, что предѣльная норма штукъ на каждый вагонъ ограничивается такими малыми количествами, какъ 400 штукъ для досокъ и 200 штукъ для круглаго лѣса. Если принять въ соображеніе, что въ каждый вагонъ вмѣщается не менѣе 500 досокъ, размѣромъ $9 \times 5 \times 1$ ", и около 450 латъ 9 арш. $\times 2$ верш., то станетъ понятно, насколько указанное ограниченіе количества штукъ является неудобнымъ для лѣсопромышленниковъ.

Въ виду изложеннаго, кременчугскіе лѣсопромышленники обратились къ начальнику харьково-николаевской жел. дороги съ коллективнымъ ходатайствомъ объ отмѣнѣ тѣхъ ограниченій, которыя относятся къ § 18 общаго устава русскихъ желѣзныхъ дорогъ, чѣмъ грузохозяину дѣйствительно дана будетъ возможность получить то количество лѣса, которое ему отправлено. Въ этихъ видахъ, по мнѣнію лѣсопромышленниковъ, необходимо разъяснить начальнику станціи „Кременчугъ“ слѣдующее: 1) товаротправителю предоставляется обозначать въ желѣзно-дорожныхъ накладныхъ количество погруженныхъ лѣсныхъ матеріаловъ *всѣхъ наименованій*, безъ всякихъ исключеній и 2) въ желѣзно-дорожныхъ накладныхъ допускается обозначать не только размѣръ по длинѣ, но и ширину и толщину погруженныхъ лѣсныхъ матеріаловъ. Помимо того въ своемъ ходатайствѣ лѣсопромышленники просятъ объ увеличеніи повагонной нормы штукъ, опредѣливъ для досокъ 800 штукъ и для круглаго лѣса 400 штукъ.

При этомъ лѣсопромышленники высказываютъ мнѣніе, что просимая ими льгота не представитъ для желѣзной дороги никакой задержки въ приемѣ къ отправкѣ лѣсныхъ грузовъ и никакого ущерба дорога отъ допущенія этой льготы не понесетъ, за исключеніемъ только того, что служащимъ на станціяхъ отправленія и назначенія и кондукторскимъ бригадамъ придется обратить не много больше вниманія на перевозку лѣса, не считая его ничего нестоющимъ товаромъ, который можно допустить къ расхищенію кому угодно. Въ заключеніе лѣсопромышленники выражаютъ согласіе платить добавочный сборъ въ $\frac{1}{10}$ коп. съ пуда въ томъ случаѣ, если для допущенія просимой ими льготы управленіе жел. дороги найдетъ необходимымъ назначить дополнительный сборъ.

Одинъ изъ мѣстныхъ лѣсопромышленниковъ, вер-

нувшійся на - дняхъ изъ своей поѣздки въ верховья Днѣпра, подѣлился съ нами впечатлѣніями, вынесенными имъ изъ этой поѣздки.

„Долженъ сознаться,—сказалъ нашъ собесѣдникъ,— что при всемъ моемъ желаніи я не въ состояніи дать вамъ какія-либо опредѣленные свѣдѣнія относительно нынѣшняго состоянія лѣсной торговли въ Приднѣпровьи. Такой отвѣтъ васъ, вѣроятно, не мало удивитъ, тѣмъ болѣе, что я лишь на этой недѣлѣ вернулся „съ горы“, гдѣ пробылъ болѣе мѣсяца и, слѣдовательно, имѣлъ возможность на мѣстѣ собрать нужныя справки. Однако, все это не должно казаться страннымъ, если принять въ соображеніе тѣ условія, въ которыя поставлена теперь приднѣпровская лѣсопромышленность. Условія эти настолько исключительны, что я ничего подобнаго не припомню, несмотря на мою почти 25-лѣтнюю непрерывную дѣятельность въ лѣсномъ дѣлѣ.

„Надо вамъ знать,—продолжалъ собесѣдникъ,— что до настоящаго времени, несмотря на близкое наступленіе весны, лѣсныхъ матеріаловъ доставлено къ мѣстамъ выплавки почти вдвое меньше, чѣмъ въ прошломъ году, а между тѣмъ прошлый годъ, какъ извѣстно, далеко не можетъ похвастать обиліемъ лѣсныхъ матеріаловъ. Единственное обстоятельство, затормозившее вывозку лѣса изъ мѣстъ заготовки, это—отсутствіе снѣга въ Приднѣпровьи въ теченіе почти всей нынѣшней зимы. Правда, къ открытію навигаціи горышніе лѣсопромышленники, несмотря на неблагоприятную погоду, сумѣютъ доставить къ берегамъ рѣкъ еще нѣкоторые сортименты лѣса; но все же, судя по имѣющимся у меня даннымъ, общее количество бревенъ и мелочей, имѣющихъ поступить на приднѣпровскіе лѣсные рынки въ теченіе предстоящей лѣсной кампаніи, значительно уступаетъ обычной нормѣ“.

Далѣе, нашъ собесѣдникъ высказалъ свое мнѣніе относительно цѣнъ на лѣсные матеріалы. Мнѣніе это въ общихъ чертахъ сводится къ слѣдующему. Какъ извѣстно, въ текущемъ году южные лѣсопромышленники покупали на гомельской ярмаркѣ бревна и мелочь по цѣнамъ дороже прошлогоднихъ на 15—20%, въ виду чего нынѣ соответственно подорожалъ и пиленный лѣсъ. При этомъ интересно отмѣтить, что въ теченіе всей нынѣшней зимы горышніе лѣсопромышленники воздерживались отъ продажи лѣсныхъ матеріаловъ мелкимъ южнымъ лѣсоторговцамъ, предпочитая имѣть дѣло исключительно съ крупными лѣсопромышленными фирмами, оперирующими въ низовьяхъ Днѣпра. Благодаря такой тактикѣ, мелкіе лѣсоторговцы успѣли до настоящаго времени закупить лишь самую незначительную часть обычной для нихъ ежегодной пропорціи лѣса, тогда какъ крупные низовые лѣсопромышленники въ этомъ году, несомнѣнно, не будутъ чувствовать недостатка въ лѣсныхъ матеріалахъ. При такихъ условіяхъ о пониженіи цѣнъ на лѣсъ не можетъ быть и рѣчи, такъ какъ со стороны мелкихъ лѣсоторговцевъ конкуренціи въ этомъ году не будетъ, благодаря чему крупные лѣсопромышленники сумѣютъ удержать цѣны на теперешнемъ уровнѣ.

Въ заключеніе нашъ собесѣдникъ коснулся тѣхъ

неблагоприятныхъ условий, которыя созданы для торгово-промышленной жизни придиѣпровскаго края нынѣшнюю русско-японскою войною. Дѣло въ томъ, что подъ вліяніемъ военно-политическихъ событій банкирскія конторы и банки сильно ограничиваютъ теперь кредитъ мелкимъ торговцамъ и промышленникамъ, да и самый кредитъ чрезвычайно подорожалъ въ послѣднее время. Въ виду этого мелкіе лѣсоторговцы, лишеныя возможности учитывать свои векселя, испытываютъ теперь настолько сильную нужду въ деньгахъ, что многимъ изъ нихъ угрожаетъ разореніе. Все это породило сильную панику среди лѣсопромышленниковъ, тѣмъ болѣе, что нынѣшній кризисъ, находящійся въ тѣсной связи съ ходомъ политическихъ событій на Дальнемъ Востоку, можетъ затянуться на долго.

И. Я.

17 февраля 1904 г.

Варшава, 14 февраля.—На аукціонѣ по поставкѣ около 400.000 сосновыхъ шпаль для германскихъ желѣзныхъ дорогъ удержался Германъ Вольфъ, цѣною 2.83 марки за штуку. Покупка для заграницы оживилась за послѣдніе дни; средніе сорта продаются дешевле, но вообще текущая цѣны довольно хороши; съ кантованнымъ лѣсомъ оживленіе. За послѣднее время продано: 5.000 штукъ строевого лѣса (въ 40 к. ф.) въ 48 футъ длиной по 65 пфен. за куб. футъ, франко-Шулицъ; 2.500 штукъ строевого лѣса (въ 50 к. ф.) по 27 к. за куб. футъ, франко-Бугъ; 2.000 штукъ строевого лѣса (въ 32 к. ф.) по 57 пфен. за куб. футъ, франко-Шулицъ; 2.000 штукъ строев. лѣса (въ 40 к. ф.) по 78 пф. за куб. футъ, франко-Шулицъ; 5.000 штукъ строев. лѣса (въ 44 к. ф.) по 74 пф. за куб. футъ, франко-Наревъ-Тыкоцинъ; 2.000 штукъ строевого лѣса (въ 44 к. ф.) по 30 к. за куб. футъ, франко-Висла; 4.000 штукъ строев. лѣса (44 к. ф.) по 30 к. за куб. футъ, франко-Санъ; 3.000 штукъ строев. лѣса (въ 45 к. ф.) по 85 пф. за куб. футъ, франко-Шулицъ; 100.000 к. ф. мауэрлатовъ отъ 8/8 и выше (19 ф. и выше) по 1 маркъ и 1.800 штукъ строевого лѣса (въ 34 к. ф.) по 55 пф. за куб. футъ, франко-Шулицъ; 40—50 тысячъ куб. футовъ стропиль 4" и 5" по 28 к. за куб. футъ, франко-Варшава, вагонъ тереспольской ж. д. 60.000 к. ф. мауэрлатовъ и стропиль по 8/9" и выше по 42 к., 8/8" по 85 к., 7", 6" и 5" по 80 к. за куб. футъ, франко-Варшава. На привисл. жел. дорогахъ проданы доски обрѣзныя по 40 к.; 3/4"—37 к., 1/2"—38 к. и узкія 1/2" 34 к. за куб. футъ.

Пос. Дубовка, Саратов. губ. 14 февраля.—На лѣсномъ рынкѣ, если не считать партіонныхъ запородажъ (по письмамъ) въ предѣлы Донской области, царитъ полный застой. За январь продано донскимъ лѣсоторговцамъ до 140.000 шт. теса разной толщины и до 40.000 шт. въ Царицынѣ, съ условіемъ 1/3 наличными весною при приѣмкѣ товара, остальные черезъ 6—9 мѣсяць. Ахтубинскіе лѣсоторговцы сдаютъ бревенникъ въ распиловку на мѣстныя лѣсопилки; пилать по 35—40 к. съ дерева, вынимая товаръ самотасками съ берега, при чемъ кладка теса въ штабели за счетъ

владѣльцевъ бревенника. Нѣкоторые заволжскіе лѣсоторговцы начинаютъ грузить тесъ въ плоты съ тою цѣлью, чтобы по открытіи навигаціи отправить товаръ безъ задержки въ р. Ахтубу до мѣста назначенія. Недавно нѣкоторые мѣстные лѣсоторговцы ѣздили въ Уфу, на Каму и другія мѣста за покупкою еловаго бревенника; покупки состоялись, но сколько куплено лѣса и по какой цѣнѣ, держатся лѣсоторговцами въ секретѣ. Цѣны на еловые теса 13 арш. длины стоятъ слѣдующія: 3 в. толщиной 3 р. 50—60 к., 2 1/2 верш. 3 р. 25—30 к., 2 верш. 2 р. 30—40 к., 1 3/4 верш. 2—2 р. 10 к., 1 1/2 верш. 1 р. 85—90 к., 1 1/4 верш. 1 р. 65—75 к., 1 верш. 1 р. 10 к.—1 р. 12 к. (раньше продавали 1 р. 8—10 к.), 7/8 верш. 98 к.—1 р. 2 к., 6/8 верш. 88—90 к., 5/8 верш. 80—82 к., 1 дюймъ 71—72 к., 1/2 верш. 66—68 к. ш.; вторые сорта въ 1 дюймъ 63—65 к., 1/2 верш. 53—55 к. ш.; обзолъ пропиленный въ 1 верш. 68—70 к., 7/8 верш. 58—60 к., 6/8 верш. 48—50 к., 1 дюймъ 37—38 к., 1/2 верш. 28—30 к. ш.; обзолъ непропиленный 1 верш. 58—60 к., 7/8 верш. 48—50 к., 6/8 верш. 38—40 к., 1 дюймъ 27—28 к., 1/2 верш. 18—20 к. ш. Распиловка бревенника производится на 3 лѣсопильныхъ заводахъ (остальные бездѣйствуютъ); каждый день распиливается около 250—300 бревенъ.

Фрахты на Волгѣ. По сообщенію изъ Козьмодемьянска отъ 12 февраля, г. Соловьевымъ сданъ на доставку Чесночкову полный грузъ лѣсныхъ матеріаловъ на баржу 35 с., съ Дубовой пристани до Царицына, аккортно за 1.650 р., нагрузка и выгрузка кладчика; баржу поставить подъ грузъ, по проходѣ льда, по нагрузкѣ въ 15 дней, свести парохомъ и на выгрузкѣ стойка 30 дней.

Сданы на выводку съ устья Ветлуги баржи до с. Воскресенскаго и устья Усты по 5 руб. съ погон. сажени, до мельницы на р. Устьѣ и до Варнавина на Ветлугѣ по 7 р. съ сажени, до Денисова по 10 р. и до города Ветлуги по 12 р. съ сажени.

Отдано на доставку отъ пристани Красный Яръ, по р. Ветлугѣ на 1 баржу—прорѣзь 33 саж. дл., разныхъ лѣсныхъ матеріаловъ, на осадкѣ 15 четв., аккортно 1.500 р.; баржу подъ грузъ поставить немедленно по открытіи навигаціи, на постановкѣ нагрузить счетомъ кладчика въ 15 дней, по нагрузкѣ доставить съ успешностью, по доставкѣ выгрузить счетомъ кладчика въ 30 дней.

Х р о н и к а.

Запасы лѣсныхъ сѣмянъ въ казенныхъ складахъ къ февралю 1904 г.

Приводимъ свѣдѣнія о запасахъ лѣсныхъ сѣмянъ, имѣющихся въ казенныхъ сѣменныхъ складахъ къ 1 февраля 1904 г. для отпуска частнымъ лицамъ.

Количество сѣмянъ выражено въ фунтахъ. Поставленные затѣмъ цифры въ скобкахъ означаютъ лѣсничества: (1)—теллермановское лѣсничество, Воронежской губ., (2)—графское лѣсничество, Воронежской

губ., (3)—вятское лѣсничество, Вятской губ., (4)—кильмезское лѣсничество, Вятской губ., (5)—суводское лѣсничество, Вятской губ., (6)—яловское лѣсничество, Гродненской губ., (7)—маринско-посадское лѣсничество, Казанской губ., (8)—черкасское лѣсничество, Кіевской губ., (9)—львовское лѣсничество, Курской губ., (10)—романовское лѣсничество, Тамбовской губ., (11)—подгородное лѣсничество, Тульской губ., (12)—раkitянское лѣсничество, Харьковской губ., (13)—чернолѣское лѣсничество, Херсонской губ.

Ель 259 ф. (1), 219 ф. (2), 6018 ф. (3), 1203 ф. (4), 7671 ф. (5), 350 ф. (6), 4164 ф. (7), 305 ф. (8), 774 ф. (10), 800 ф. (11), 127 ф. (12), 252 ф. (13). — Кедръ сибирскій 39 ф. (4). — Лиственница европейская 343 ф. (8). — Лиственница сибирская 56 ф. (2), 395 ф. (3), 23 ф. (4), 30 ф. (11), 897 ф. (12), 63 ф. (13). — Пихта кавказская 2 ф. (2). — Пихта сибирская 263 ф. (3), 9 ф. (4), 60 ф. (13). — Сосна обыкновенная 320 ф. (2), 93 ф. (4), 1600 ф. (6), 400 ф. (8), 700 ф. (9), 3726 ф. (10), 2000 ф. (11). — Можжевельникъ 52 ф. (7). — Грабъ 22 ф. (8), 40 ф. (12). — Дзельква 38 ф. (8), 11 ф. (10). — Дубъ 231 четв. (10). — Кленъ полевой 47 ф. (8). — Кленъ остролиственный 13 ф. (4), 86 ф. (13). — Кленъ татарскій 46 ф. (8). — Лица 191 ф. (3). — Ясень обыкновенный 27 ф. (7). — Акація желтая 40 ф. (11). — Аморфа 3 ф. (2). — Бересклетъ европейскій 55 ф. (1), 9 ф. (13). — Бузина 8 ф. (1). — Держи-дерево 22 ф. (8), 496 ф. (12). — Дернъ синій 8 ф. (1). — Крушина слабительная 5 ф. (1), 4 ф. (2). — Шиповникъ 11 ф. (8). — Абрикосъ 38 ф. (2), 260 ф. (12). — Терновикъ 41 ф. (13). — Черешня 355 ф. (8).

Въ общемъ казенные склады обезпечены болѣе или менѣе лишь сѣменами ели, которыхъ имѣется 553 $\frac{1}{2}$ пуда; запасы сосновыхъ сѣмянъ начинаютъ сильно убывать, спустившись до 221 пуда, тогда какъ къ январю ихъ было 467 пудовъ; истощаются и очень скромные запасы лиственницы. Попрежнему, приходится сожалѣть, что въ складахъ крайне скудно запасено сѣмянъ такихъ важныхъ породъ, какъ ясеня, липы и клена остролистнаго.

Казенные лѣсные питомники и сѣменные склады.

Согласно установленному порядку отпуска древесныхъ саженцевъ и сѣмянъ изъ казенныхъ лѣсничествъ для потребностей частнаго лѣсоразведенія, съ требованіями на лѣсокультурный матеріалъ слѣдуетъ обращаться къ завѣдывающимъ казенными лѣсными питомниками по слѣдующимъ адресамъ:

- 1) Гор. Бендеры, бендерскому лѣсничему, Бессарабской губерніи.
- 2) Гор. Борисоглѣбскъ, Тамбовской губерніи, теллерманскому лѣсничему.
- 3) Гор. Лида, Виленской губерніи, лѣсничему лидскаго лѣсничества.
- 4) Ст. Графская, козлово-воронежской жел. дор., лѣсничему графскаго лѣсничества.
- 5) Слобода Бутурлиповка, Воронежской губерніи, лѣсничему каменно-степного лѣсничества.

6) Черезъ гор. Мариуполь, азовскому лѣсничему, Екатеринославской губерніи.

7) Гор. Александровскъ, больше-михайловскому лѣсничему, Екатеринославской губерніи.

8) Ст. Благодатная, велико-анадольскому лѣсничеству, Екатеринославской губерніи.

9) Саксагань, верхне-дѣпровскому лѣсничему, Екатеринославской губерніи.

10) М. Никополь, екатеринославскому лѣсничему, Екатеринославской губерніи.

11) Гор. Екатеринославъ, старшему запасному лѣсничему Фамину, завѣдывающему питомникомъ на оброчной статьѣ Лозовая пустошь.

12) Гор. Бѣлевъ, Тульской губерніи, лѣсничему ливинскаго лѣсничества, Калужской губерніи.

13) Гор. Елецъ, Орловской губерніи, лѣсничему елецкаго лѣсничества.

14) Гор. Черкассы, лѣсничему черкаскаго лѣсничества, Кіевской губерніи.

15) Гор. Льговъ, лѣсничему льговскаго лѣсничества, Курской губ.

16) Гор. Брянскъ, лѣсничему свѣнскаго лѣсничества, Орловской губ.

17) Гор. Пенза, лѣсничему засурскаго лѣсничества, Пензенской губ.

18) Гор. Полтава, лѣсничему кременчугско-полтавскаго лѣсничества, Полтавской губерніи.

19) Ст. Терновка, грязе-царицынской жел. дороги, лѣсничему борисоглѣбскаго лѣсничества, Тамбовской губерніи.

20) Гор. Скопинъ, лѣсничему ряжскаго лѣсничества, Рязанской губ.

21) Гор. Бузулукъ, лѣсничему бузулукскаго лѣсничества, Самарской губерніи.

22) Почтовое отдѣленіе Шують-джуретское, лѣсничему бердянскаго лѣсничества, Таврической губерніи.

23) Гор. Липецкъ, Тамбовской губерніи, лѣсничему романовскаго лѣсничества, Тамбовской губ.

24) Гор. Тула, лѣсничему подгороднаго лѣсничества, Тульской губ.

25) Гор. Крапивна, лѣсничему крапивенскаго лѣсничества, Тульской губ.

26) Гор. Чернь, завѣдывающему питомникомъ на ново-алексѣевской оброчной статьѣ, Чернскаго уѣзда, Тульской губ.

27) Гор. Ефремовъ, завѣдывающему питомникомъ на оброчной статьѣ Лутово Болото, Ефремовскаго уѣзда, Тульской губ.

28) Ст. Мерефа, курско-севастопольской ж. д., лѣсничему раkitянскаго лѣсничества, Харьковской губерніи.

29) Гор. Анапьевъ, лѣсничему анапьевскаго лѣсничества, Херсонской губ.

30) Гор. Александрія, лѣсничему александрійскаго лѣсничества, Херсонской губ.

31) Гор. Задонскъ, Воронежской губерніи, лѣсничему задонскаго лѣсничества.

32) Ст. Тиге, Херсонской губерніи, владиміровскому лѣсничему.

33) Гор. Тирасполь, лѣсническому григоріопольскаго лѣсничества, Херсонской губерніи.

34) Почт. станція Большая Виска, лѣсническому олисаветградскаго лѣсничества.

35) Мѣст. Дмитровка, нерубаево-чутянскому лѣсническому, Херсонской губерніи.

36) Гор. Вознесенскъ, рацынскому лѣсническому, Херсонской губерніи.

37) Ст. Знаменка, харьково николаевской ж. д., чернолѣсскому лѣсническому Херсонской губерніи.

38) Ст. Бровары, курско-кіевской ж. д., броварскому лѣсническому, Черниговской губерніи.

39) Набережные Челны, Уфимской губерніи, лѣсническому биклянскаго лѣсничества.

40) Сел. Кильмезь, Малмыжскаго уѣзда, Вятской губерніи, лѣсническому кильмезскаго лѣсничества.

41) Гор. Вятка, лѣсническому вятскаго лѣсничества.

42) Слобода Кукарка, Яранскаго уѣзда, Вятской губерніи, лѣсническому суводскаго лѣсничества.

43) Маріинскій посадъ, Казанской губерніи, лѣсническому маріинско-посадскаго лѣсничества.

Правительственныя распоряженія.

П Р А В И Л А

для составленія упрощенныхъ плановъ хозяйства.

(Утверждены министромъ земледѣлія и государствен. имуществъ 20 іюня 1903 г. *)

1. Настоящія правила служатъ для составленія упрощенныхъ плановъ хозяйства, т.-е. для опредѣленія размѣра и порядка рубокъ и способовъ возобновленія въ лѣсахъ, не признанныхъ защитными, но состоящихъ, на основаніи Высочайше утвержденнаго 4 апрѣля 1888 г. Положенія о сбереженіи лѣсовъ, подъ надзоромъ лѣсоохранительныхъ комитетовъ.

2. Представленіе упрощенныхъ плановъ хозяйства на утвержденіе лѣсоохранительныхъ комитетовъ для лѣсовладѣльцевъ не обязательно и предоставляется ихъ усмотрѣнію. Если же такіе планы составлены лѣсовладѣльцами и утверждены лѣсоохранительнымъ комитетомъ, то рубки лѣса, производимыя согласно такихъ плановъ, не могутъ быть признаваемы опустошительными.

3. Планъ хозяйства, представляемый на утвержденіе лѣсоохранительнаго комитета, составляютъ: 1) чертежъ границъ лѣса и 2) краткое описаніе лѣса съ обозначеніемъ порядка и количества рубокъ.

4. Чертежъ границъ лѣса составляется на основаніи данныхъ точной съемки, въ произвольномъ, обозначенномъ на чертежѣ, масштабѣ. Если лѣсъ въ имѣніи состоитъ изъ нѣсколькихъ отдѣльно расположенныхъ одинъ отъ другого урочищъ или участковъ, то окружная граница каждаго изъ нихъ наносится на планъ (чертежъ) также на основаніи точной съемки. Границы же отдѣльныхъ лѣсонасажденій и вырубокъ,

а равно и тѣхъ прогалинь, которыя лѣсовладѣлецъ предполагаетъ обратить подъ лѣсъ, могутъ показываться на чертежѣ приблизительно. Въ означенныхъ на чертежѣ участкахъ лѣса показываются особо насажденія по различію породъ и возрастовъ:

а) по различію породъ, насажденія, занятые хвойными породами, безъ примѣси лиственныхъ или же съ примѣсью незначительнаго только количества лиственныхъ породъ, показываются особо отъ насажденій чистыхъ лиственныхъ или мѣшанныхъ;

и б) по различію возрастовъ, особо показанныя по п. а насажденія распределяются по возрасту на три класса: спѣлыя, средневозрастныя и молодыя. Къ спѣлымъ причисляются насажденія, въ которыхъ господствующій возрастъ выше $\frac{2}{3}$ числа лѣтъ оборота рубки (§ 6), къ средневозрастнымъ,—въ которыхъ господствующій возрастъ находится въ предѣлахъ отъ $\frac{1}{3}$ до $\frac{2}{3}$ оборота рубки, и къ молодымъ,—въ которыхъ господствующій возрастъ ниже $\frac{1}{3}$ оборота рубки.

Примѣчаніе 1. Породы и классъ возраста насажденій обозначаются надписью въ соответственныхъ контурахъ чертежа или экспликаціи.

Примѣчаніе 2. Для удовлетворенія требованій настоящаго параграфа не представляется безусловно необходимымъ обозначеніе на чертежѣ при линіяхъ, изображающихъ границу лѣсной дачи, ихъ длины (мѣры) и направленія (румба), а достаточно ограничиться требованіемъ, чтобы линіи эти, при указанныхъ на чертежѣ масштабѣ и стрѣлкѣ (нордовой линіи), соответствовали, по своей длинѣ и положенію, дѣйствительности. Въ тѣхъ же случаяхъ, когда владѣльцы за невозможностью составить отдѣльные чертежи на лѣсныя дачи, будутъ представлять взаимно ихъ, при планахъ хозяйства, планы имѣній, на которыхъ обозначены границы лѣсовъ, слѣдуетъ принимать къ своему разсмотрѣнію и такіе планы, требуя отъ нихъ соответствія дѣйствительности лишь въ частяхъ, обозначающихъ лѣсныя площади, на которыя составленъ планъ хозяйства, и допуская даже нѣкоторое отклоненіе очертаній лѣсныхъ дачъ на планахъ отъ дѣйствительности, въ особенности, когда такое отклоненіе можетъ быть исправлено или подробно оговорено при повѣркѣ плана хозяйства на мѣстѣ, согласно § 13 сихъ Правилъ.

Примѣчаніе 3. Если лѣсовладѣльцы имѣютъ болѣе подробные и точные планы (чертежи) своихъ лѣсовъ или пожелаютъ таковыя вновь составить, то такіе планы могутъ быть представляемы вмѣсто чертежей, требуемыхъ настоящимъ параграфомъ.

5. Въ описаніи по прилагаемой формѣ обозначается:

- 1) Имя и фамилія лѣсовладѣльца.
- 2) Губернія, уѣздъ и волость, гдѣ лѣсъ находится.
- 3) Названіе имѣнія, къ которому лѣсъ принадлежитъ.
- 4) Ближайшая деревня, село или усадьба, почтовая или желѣзнодорожная станція, съ показаніемъ приблизительно разстоянія отъ лѣса.
- 5) Названіе лѣса (дачи).
- 6) Площадь, занятая отдѣльно: а) насажденіями

*) Опубликовано въ „Собраніи узаконеній и распр. правит.“ въ № 140, отъ 31 декабря 1903.

хвойными чистыми или съ примѣсю незначительнаго только количества лиственныхъ деревьевъ; б) всеми прочими насажденіями; в) вырубками и г) прогалинами, предположенными къ обращенію подъ лѣсъ. По каждой категоріи насажденій (п. а и б) показывается отдѣльно площадь спѣлыхъ, средневозрастныхъ и молодыхъ насажденій и поименовываются древесныя породы, составляющія насажденія; площадь опредѣляется въ десятинахъ, на основаніи указаннаго въ § 4 чертежа.

Примѣчаніе. За исключеніемъ вырубокъ и прогалинъ, предполагаемыхъ къ обращенію подъ лѣсъ, въ планахъ хозяйства не включаются безлѣсныя пространства, какъ напр. поля, сѣнокосы, усадебныя мѣста, выгоны, сады, левяды, озера, пруды и т. п., хотя бы такія пространства и были расположены среди лѣса и нанесены на чертежъ; но они должны быть выдѣлены изъ общей площади лѣса особыми контурами.

7) Почва (по составу и глубинѣ).

8) Оборотъ рубки или, въ случаѣ выборочной рубки, примѣрное число деревьевъ тѣхъ размѣровъ, на десятинахъ, которые предположены къ выборочной рубкѣ.

9) Количество предполагаемой ежегодной рубки;

и 10) Различныя объясненія относительно порядка веденія рубокъ, мѣръ для обезпеченія возобновленія на вырубкахъ и проч.

6. Для опредѣленія размѣра ежегодной сплошной рубки принимаются слѣдующіе обороты рубки: для насажденій хвойныхъ породъ не ниже 60 лѣтъ; для дуба не ниже 40 лѣтъ; для бука, граба, ильма, вяза, береста, остролистнаго клена, явора, ясеня, березы, липы, осины, осокоря, бѣлаго тополя и ольхи и для мѣшанныхъ не ниже 30 лѣтъ; для прочихъ лиственныхъ породъ, въ томъ числѣ и кустарныхъ, не ниже 5 лѣтъ. Указанные обороты рубокъ для лиственныхъ древесныхъ и кустарныхъ породъ могутъ быть, по заявленіямъ лѣсовладѣльцевъ и по усмотрѣнію лѣсоохранительнаго комитета, понижаемы въ тѣхъ особыхъ случаяхъ, когда такое пониженіе вызывается характеромъ хозяйства, какъ, напр., въ хозяйствахъ на корзиночную иву, на виноградныя тычины, на дубильное корье и т. п.

Примѣчаніе. Въ мѣшанныхъ насажденіяхъ съ примѣсю хвойныхъ породъ оборотъ рубки можетъ быть назначаемъ не ниже 30 лѣтъ лишь въ тѣхъ случаяхъ, когда при такомъ оборотѣ можетъ произойти успѣшное естественное возобновленіе,—въ противномъ случаѣ оборотъ долженъ быть назначенъ не ниже 60 лѣтъ, какъ для хвойныхъ породъ.

7. Если въ устраиваемой лѣсной дачѣ предполагается рубка лѣса сплошными лѣсосѣтками, то размѣръ ежегодной вырубки по плану хозяйства долженъ быть опредѣляемъ на слѣдующихъ основаніяхъ:

а) въ лѣсахъ съ правильнымъ распредѣленіемъ каждой категоріи (хвойныхъ, лиственныхъ и мѣшанныхъ) насажденій по классамъ возраста, т.-е. когда насажденія молодыя, средневозрастныя и спѣлыя занимаютъ, приблизительно, равныя площади, величина годичной лѣсосѣтки опредѣляется дѣленіемъ площади, занятой

всеми означенными насажденіями, на указанный въ § 6 оборотъ рубки;

б) въ лѣсныхъ же дачахъ, въ которыхъ указанной выше правильности распредѣленія возрастовъ не существуетъ, размѣръ годичной лѣсосѣтки опредѣляется дѣленіемъ площади, занятой лишь спѣлыми и средневозрастными насажденіями, на $\frac{2}{3}$ оборота рубки;

в) при совершенномъ отсутствіи въ дачѣ спѣлыхъ и средневозрастныхъ насажденій рубки лѣса не производится до достиженія болѣе взрослыми насажденіями возраста, равнаго $\frac{1}{2}$ оборота рубки, послѣ чего размѣръ ежегодной рубки опредѣляется согласно п. б) настоящаго параграфа;

г) лѣсоохранительный комитетъ можетъ допускать отступленіе по плану хозяйства отъ указанныхъ (п. а, б и в) размѣровъ рубокъ, если признаетъ, что предположенные по этому плану мѣры облѣсенія вырубаемыхъ площадей обезпечиваютъ дальнѣйшее существованіе лѣса и предохраняютъ его отъ разстройства и обращенія въ пустырь.

8. Для обезпеченія естественнаго лѣсовозобновленія и предотвращенія образованія пустырей назначается слѣдующій порядокъ сплошной рубки.

Въ насажденіяхъ лиственныхъ и съ господствомъ сосны, если въ послѣднихъ оставляется на десятинахъ не менѣе 30 сѣменныхъ деревьевъ, въ болѣе или менѣе равномерномъ расположеніи ихъ по площади рубки, ширина годичной лѣсосѣтки зависитъ отъ усмотрѣнія лѣсовладѣльца. Въ насажденіяхъ съ господствомъ сосны при рубкѣ безъ оставленія сѣменныхъ деревьевъ, а также въ насажденіяхъ съ господствомъ ели, ширина годичной лѣсосѣтки, вмѣстѣ съ прилегающею къ ней не облѣсившеюся вырубкою не должна ни въ какомъ мѣстѣ превышать 50 сажень и къ назначаемой въ рубку лѣсосѣткѣ, по крайней мѣрѣ на половинѣ протяженія ея границъ, должно прилегать насажденіе, способное дать обсемененіе, т.-е. спѣлое или средневозрастное.

Годичныя лѣсосѣтки, предполагаемыя въ рубку въ теченіе извѣстнаго срока времени, показываются на чертежѣ каждая въ отдѣльности, въ натурѣ же обозначается (просѣтками, визирами, затесками или столбиками на углахъ) вся площадь рубки означеннаго періода безъ раздѣленія ея на годичныя лѣсосѣтки, но если рубку предполагается вести не въ одномъ, а въ нѣсколькихъ мѣстахъ, то въ натурѣ площадь каждого изъ мѣстъ рубки, заключающая одну или нѣсколько годичныхъ лѣсосѣтокъ, выдѣляется особо.

Примѣчаніе 1. Сѣменные деревья могутъ быть всѣхъ породъ (за исключеніемъ ели и сосны) толщиной не менѣе 4 вершковъ на высотѣ груди и способныя приносить сѣмена.

Примѣчаніе 2. Лѣсоохранительный комитетъ, при утвержденіи плановъ хозяйства, можетъ допускать отступленія отъ указанныхъ нормъ ширины лѣсосѣтокъ, числа сѣменныхъ деревьевъ и смежности съ насажденіями, пригодными для обсемененія, если онъ признаетъ, что, по условіямъ мѣстности, такія отступленія не мѣшаютъ успѣху естественнаго лѣсо-

возобновленія, или когда владѣлецъ дастъ по плану обязательство облѣсить вырубку искусственнымъ путемъ.

9. Если въ лѣсной дачѣ предполагается вести рубку не сплошными лѣсосѣтками, а выборочно, то количество ежегодной вырубки опредѣляется числомъ деревьевъ, съ показаніемъ, въ планѣ хозяйства, ихъ породъ и низшаго размѣра по толщинѣ у пня. Число деревьевъ, предполагаемое по плану хозяйства къ ежегодной рубкѣ, и низшіе размѣры ихъ должны быть назначаемы съ такимъ расчетомъ, чтобы производимая въ лѣсной дачѣ выборочная рубка не переходила во все время пользованія по плану хозяйства въ опустошительную.

Выборочная рубка проектируется въ теченіе извѣстнаго числа лѣтъ не ежегодно по всей дачѣ, а только въ опредѣленныхъ на каждый годъ участкахъ, при чемъ мѣста рубокъ должны быть показаны на чертежѣ, площадь же ихъ отмѣчена въ объясненіяхъ къ плану хозяйства. Исключеніе изъ этого правила допускается, по усмотрѣнію лѣсоохранительнаго комитета, лишь въ незначительныхъ, по мѣстнымъ условіямъ, дачахъ и при полной увѣренности въ томъ, что такая рубка не приметъ характера рубки опустошительной, воспрещенной статьею 805 Лѣснаго Устава. Эти ограниченія не касаются вырубки сухостойнаго и вообще поврежденнаго лѣса.

10. Въ одинъ годъ, по желанію лѣсовладѣльцевъ, можетъ быть срублено нѣсколько ежегодныхъ пропорцій, опредѣленныхъ на основаніи §§ 7—9, но не болѣе 5, съ соблюденіемъ порядка, указаннаго въ означенныхъ параграфахъ, и съ тѣмъ условіемъ, чтобы излишне вырубленное въ данный годъ количество лѣса было вполнѣ возмѣщено сокращеніемъ рубки въ продолженіе столькихъ лѣтъ, сколько одновременно вырублено годичныхъ пропорцій; о такомъ желаніи лѣсовладѣлецъ извѣщаетъ чина мѣстнаго надзора до начала рубки.

Примѣчаніе. При наличности условій, указанныхъ въ п. 1 § 7, лѣсоохранительный комитетъ можетъ разрѣшать по плану хозяйства, единовременную рубку и всего лѣса, но лишь въ такихъ небольшихъ рощахъ, въ которыхъ веденіе ежегодныхъ сплошныхъ рубокъ представляется затруднительнымъ.

11. Въ теченіе одного оборота рубки повтореніе рубки, безъ разрѣшенія лѣсоохранительнаго комитета, на одномъ и томъ же мѣстѣ не допускается. Правило это не распространяется на рубку сѣменныхъ деревьевъ, каковыя могутъ быть вырублены по усмотрѣнію лѣсовладѣльца, но не ранѣе исполненія ими своего назначенія, т.-е. послѣ того, какъ послѣдуетъ обсемененіе вырубленной площади или же появленіе на ней сплошной поросли какой бы то ни было древесной породы.

12. Лѣсовладѣльцамъ предоставляется, взаменъ составляемыхъ на основаніи настоящихъ правилъ упрощенныхъ плановъ хозяйства, представлять на разсмотрѣніе лѣсоохранительныхъ комитетовъ болѣе подробные, основанные на болѣе точныхъ изслѣдованіяхъ планы хозяйства. Въ планахъ этихъ утвержденію лѣсоохранительнаго комитета подлежатъ оборотъ рубки,

размѣръ и порядокъ ея, а также мѣры возобновленія вырубокъ.

13. Лѣсоохранительный комитетъ, по полученіи отъ лѣсовладѣльца упрощеннаго плана хозяйства, составленнаго на основаніи настоящихъ правилъ, или плана хозяйства, указаннаго въ § 12, производитъ повѣрку данныхъ, заключающихся въ планѣ, или вообще черезъ лицъ, которымъ на основаніи статьи 832 Лѣснаго Устава, изд. 1893 года, порученъ надзоръ за лѣсомъ, или же только черезъ чиновъ лѣснаго управленія; если засимъ планъ окажется соответствующимъ дѣйствительному состоянію лѣса, утверждаетъ его, въ противномъ случаѣ исправляетъ его, но не иначе, какъ по соглашенію съ владѣльцемъ.

Планы, представленные на основаніи § 12, повѣряются преимущественно чинами казеннаго лѣснаго управленія.

Рѣшеніе лѣсоохранительнаго комитета должно послѣдовать не позднѣе, какъ въ теченіе одного года (ст. 806 Лѣснаго Устава) со времени представленія плана въ комитетъ.

Примѣчаніе. Постановленіе объ утвержденіи плана хозяйства излагается въ журналѣ лѣсоохранительнаго комитета кратко и въ категорической формѣ, безъ всякихъ ограниченій или условій. Это постановленіе буквально (но безъ мотивовъ) выписывается на описаніи и чертежѣ за скрѣпою завѣдывающаго дѣлопроизводствомъ комитета.

14. Въ случаѣ необходимости сдѣлать какія-либо измѣненія въ утвержденномъ комитетомъ планѣ хозяйства лѣсовладѣлецъ входитъ съ заявленіемъ о томъ въ лѣсоохранительный комитетъ, поясняя причины, вызывающія измѣненіе существующаго или составленіе новаго плана хозяйства.

15. По истеченіи періода времени, на который предположены и указаны на чертежѣ мѣста рубокъ и во всякомъ случаѣ не позже, какъ черезъ 10 лѣтъ послѣ утвержденія лѣсоохранительнымъ комитетомъ плана хозяйства, послѣдній снова представляется въ комитетъ съ предположеніями о рубкахъ и мѣрахъ возобновленія на слѣдующій періодъ.

Примѣчаніе. Представленный на основаніи настоящаго параграфа планъ хозяйства разсматривается въ комитетѣ съ соблюденіемъ порядка, указаннаго § 13 настоящихъ правилъ.

16. Переписка по представленію плановъ хозяйства, ихъ разсмотрѣнію и утвержденію, а равно и самый планъ хозяйства освобождаются отъ оплаты гербовымъ сборомъ.

17. Копіи съ утвержденныхъ плановъ хозяйства и чертежей хранятся въ двухъ экземплярахъ,—одинъ въ канцеляріи лѣсоохранительнаго комитета, а другой—у чина мѣстнаго надзора.

Форма для составленія упрощенныхъ плановъ хозяйства.

Планъ хозяйства.

Лѣсовладѣлецъ.

Губернія.

Увадь.
Волость.
Имѣніе.
Ближайшее селеніе (деревня, усадьба) №№ въ 00 верстахъ.
Почтовая (железнодорожная) станція №№ въ 00 верстахъ.
Названіе лѣса (дачи, пустоши, урочища и т. п.).

	Спѣлыхъ.	Средневозрастныхъ.	Молодыхъ.	ВСЕГО.	Почва.	Оборотъ рубки *).	Количество ежегодной рубки.
	Десятинъ.						Десятинъ **).
Насажденій хвойныхъ (поименовать древесныя породы) . . .	00	00	00	00	—	80	00
Насажденій лиственныхъ и мѣшанныхъ (поименовать древесныя породы) . . .	00	00	00	00	—	40	00
Вырубокъ	—	—	—	00	—	—	—
Прогалинь, предположенныхъ къ обращенію подъ лѣсъ .	00	00	00	00	—	—	—
Всего	—	—	—	—	—	—	—

ОБЪЯСНЕНІЯ. Здѣсь лѣсовладѣлецъ указываетъ:

а) предполагаемый порядокъ веденія рубокъ, — сплошными ли лѣсосѣтками, или выборочно; въ первомъ случаѣ—ширину лѣсосѣтки, мѣста рубокъ, какимъ образомъ и на какое число лѣтъ показаны лѣсосѣтки въ натурѣ и т. п.; въ случаѣ выборочной рубки—участки, съ коихъ назначается выборка деревьевъ, низшіе размѣры по толщинѣ деревьевъ, предполагаемыхъ въ рубку и т. п.

б) причины отступленія отъ установленныхъ правилами оборотовъ рубки и нормальнаго размѣра ежегодной рубки, если таковыя отступленія предположены по плану хозяйства;

в) мѣры, обеспечивающія лѣсовозобновленіе на вырубкахъ, а также соображенія объ облѣсеніи прогалинь, предположенныхъ къ обращенію подъ лѣсъ;

г) все то, что онъ найдетъ нужнымъ пояснить въ подкрѣпленіе своихъ предположеній.

Подпись лѣсовладѣльца или его повѣреннаго.

Резолюція лѣсоохранительнаго комитета.

*) Если предполагается вести рубку не сплошными лѣсосѣтками, а выборочно, то въ этой графѣ вмѣсто оборота рубки показывается приблизительною цифрою наличное число деревьевъ на десятинахъ, предполагаемыхъ въ выборочную рубку.

**) Если предполагается вести рубку не сплошными лѣсосѣтками, а выборочно, то количество ежегодной рубки показывается не въ десятинахъ, а числомъ деревьевъ.

Справочный отдѣлъ.

Предстоящіе торги и поставки.

12 апрѣля въ кievскомъ приказѣ общественнаго призрѣнія, въ 12 ч., съ переторжкой чрезъ 3 дня, торги на поставку на 2 года въ г. Кіевѣ трехполн. дровъ сосн., ольх. и березовыхъ, всего на 132 куб. саж. въ годъ на 19.680 руб.

Редакторъ-издатель Н. С. Нестеровъ.

ОТКРЫТА ПОДПИСКА

на 190³/₄ г. 6-й годъ изданія политехническаго, иллюстрированнаго журнала, выходящаго два раза въ мѣсяць,

„Всемирное Техническое Обзорѣніе“.

Журнальный годъ начинается съ октября мѣсяца.

Журналъ „Всемирное Техническое Обзорѣніе“ имѣетъ своею цѣлью 1) распространять между читателями техническія свѣдѣнія, добытыя непосредственно отъ заводовъ, фабрикъ, техническихъ фирмъ и учреждений, раскинутыхъ по всей Россіи; 2) знакомить читателей съ новостями, усовершенствованіями и открытія, появляющимися за границей и 3) быть посредникомъ между заводами, техническими фирмами, техническими обществами, инженерами, техниками разныхъ специальностей и прочими лицами, интересующимися техникой и промышленностью.

Главнымъ матеріаломъ журнала служатъ техническія статьи по всемъ отраслямъ техники и промышленности, какъ въ Россіи, такъ и за границей; въ немъ помѣщаются, на примѣръ, статьи по механическому, горному, металлургическому дѣлу, по инженерному и строительному искусству, железнодорожному дѣлу, по кораблестроенію, по артиллерійскому сухопутному и морскому дѣлу, по минному морскому дѣлу, по всемъ отраслямъ электротехники, по ткацкому дѣлу, по воздухоплаванію, по фотографіи и многимъ другимъ отдѣламъ техники; при этомъ обращается особенное вниманіе на то, чтобы помѣщенные статьи имѣли возможно большій интересъ и практическое значеніе.

Статьи журнала иллюстрируются большимъ числомъ пояснительныхъ рисунковъ, на ясность и качество которыхъ обращается особенное вниманіе. Въ обширномъ отдѣлѣ объявленій имѣется обстоятельно составленный „Алфавитный указатель специальностей заводовъ и техническихъ фирмъ“.

Подписная цѣна на журналъ: на годъ безъ доставки—9 руб., на 1/2 года—5 руб., на 3 мѣс.—3 руб., одинъ № 60 к.; съ доставкой и пересылкою во всѣ города Россійской Имперіи: на 1 годъ—10 руб., на 1/2 года—6 руб., на 3 мѣс.—4 руб., одинъ № 80 к.; за границу на 1 годъ—14 р., на 1/2 года—8 р., на 3 мѣс.—5 р., одинъ № 1 руб. Подписка принимается съ какого угодно мѣсяца на сроки, указанные выше. Подписная цѣна на годовыя экземпляры журнала за 1-й годъ (изданія 1898—1899) на 30% меньше, за 2-й годъ (1899—1900) на 25% меньше за 3-й годъ (1900—1901) на 20% меньше, за 4-й годъ (1901—1902) на 15% меньше и за 5-й годъ (1902—1903) на 10% меньше.

Для годовыхъ подписчиковъ съ начала журнальнаго года допускается разсрочка: при подпискѣ 3 р. и затѣмъ по 1 р. въ слѣдующіе ближайшіе мѣсяцы. Для правительственныхъ учреждений взносъ подписныхъ денегъ можетъ быть произведенъ въ 3 и 4 срока.

Книжнымъ магазинамъ скидка 5%. Учебнымъ заведеніямъ въ Россіи дѣлается скидка въ 25%.

Для ознакомленія съ журналомъ можетъ быть высланъ одинъ изъ номеровъ журнала (по усмотрѣнію редакціи) за 30 к. марками. Указатели главныхъ статей журнала за истекшіе года высылаются бесплатно.

Объявленія въ журналъ принимаются по установленному тарифу, который высылается по требованію. Подписка принимается въ конторѣ редакціи журнала С.-Петербургъ, Колокольная, 14, у всѣхъ извѣстныхъ книгопродавцевъ и въ конторахъ по приему объявленій и подписки на газеты и журналы.

Редакторъ-издатель журнала Подполковникъ С. Х. Золотушкинъ.

VI-й годъ
изданія.

ОТКРЫТА ПОДПИСКА НА 1904 ГОДЪ

VI-й годъ
изданія.

НА ЕЖЕНЕДЕЛЬНЫЙ ЖУРНАЛЪ

ЛѢСОПРОМЫШЛЕННЫЙ ВѢСТНИКЪ.

ЖУРНАЛЪ ЛѢСНОГО ХОЗЯЙСТВА, ЛѢСОПРОМЫШЛЕННОСТИ И ТОРГОВЛИ ЛѢСОМЪ.

ПОДПИСНАЯ ЦѢНА на годъ 6 рублей и на полгода 4 рубля.

Въ 1904 году годовые подписчики журнала получают въ видѣ бесплатнаго приложенія появившійся недавно въ нѣмецкой печати капитальный трудъ

инженера Кляра

СУХАЯ ПЕРЕГОНКА ДЕРЕВА.

Полученіе и переработка продуктовъ перегонки лиственныхъ и хвойныхъ породъ. Съ 27 рисунками въ текстѣ.

Переводъ подъ редакціей инж.-технолога Н. А. Филиппова.

ПОДПИСКА НА ЖУРНАЛЪ ПРИНИМАЕТСЯ въ конторѣ редакціи (Москва, Долгоруковская улица, д. № 42) и въ извѣстныхъ книжныхъ магазинахъ.

Редакторъ-издатель Н. С. Нестеровъ.



Машины для производства спичекъ и спичечныхъ коробокъ.

Машины для производства щепленой и трояко склеенной и прессованной драни для легкихъ, но устойчивыхъ ящиковъ для упаковки товара разнаго рода, сидѣній стульевъ, чемодановъ и пр. и пр.

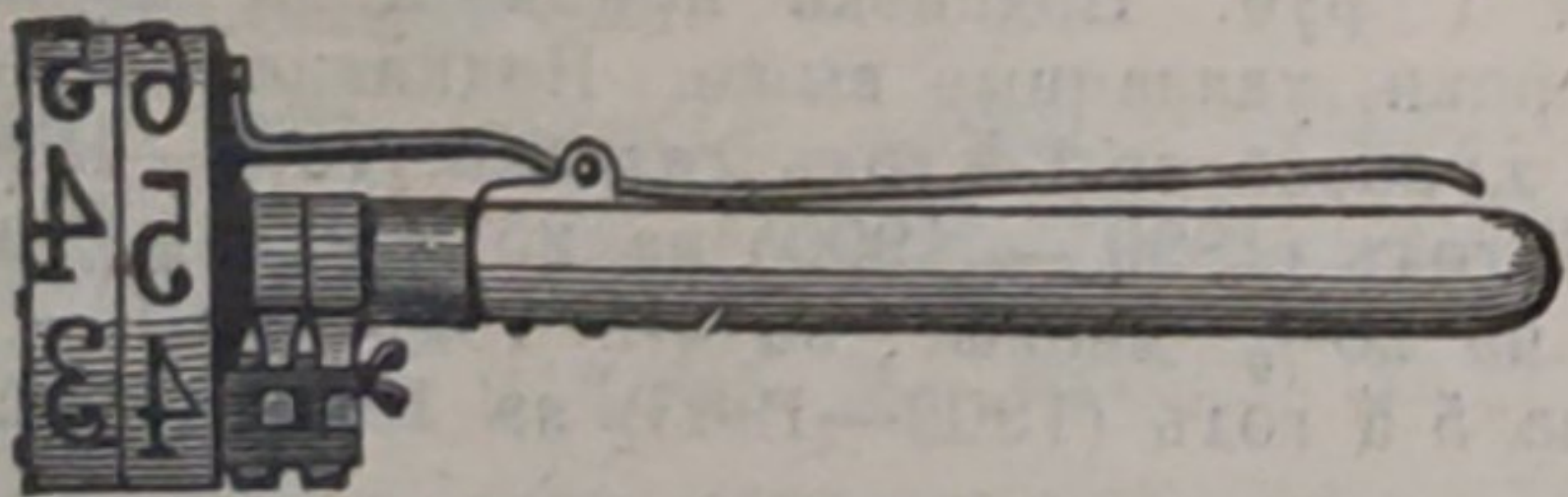
Машины для производства сапожныхъ шпилекъ.

Единственная спеціальность съ 1855 г.

А. РОЛЛЕРЪ, машиностроительный заводъ,

Берлинъ N. 20. Германія.

Каталоги и смѣты на полное оборудованіе фабрикъ безвозмездно. Отзывы первыхъ русскихъ спичечныхъ и деревообрабатывающихъ фабрикъ.

**КЛЕЙМА РЕВОЛЬВЕРНАЯ** „патентъ В. Геллера“ для мѣтки деревьевъ и брусевъ текущимъ номеромъ.

Клейма обыкновенныя, разнаго рода, для выбиванія буквъ, знаковъ и номеровъ на деревьяхъ и бруслахъ.

Стальные мѣры и складныя деревянные палки для измѣренія діаметра деревьевъ и кругляковъ.

Буравчики для опредѣленія годового прироста деревьевъ.

Западни и капканы всякаго рода, рожки сигнальныя, топоры, пилы, тачки, лопаты, а также пилы для срѣзыванія вѣтокъ, складныя, легкія, но прочныя, въ формѣ обыкновенной ручной деревянной палки.

РЕКОМЕНДУЮТЪ:

Крыштофъ Брунъ и Сынъ

складъ желѣзныхъ товаровъ и инструментовъ, сельско-хозяйственныхъ принадлежностей и кухонной посуды

ВЪ ВАРШАВѢ.

Акционерное Общество машиностроительнаго завода

Телеграммы:
КРУЛЛЬ-РЕВЕЛЬ.

ФРАНЦЪ КРУЛЛЬ

Телеграммы:
КРУЛЛЬ-МОСКВА.

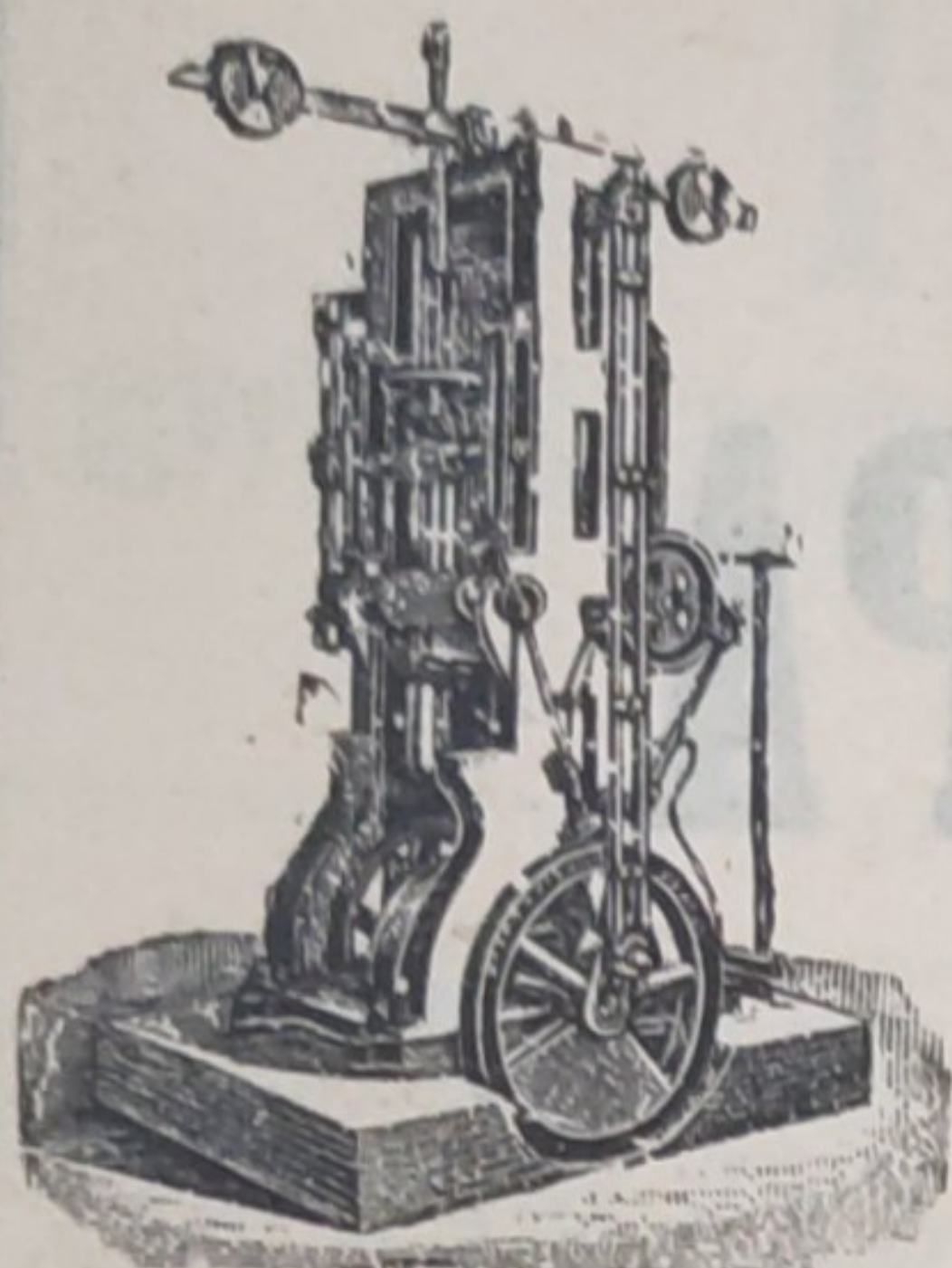
в Ѣ РЕВЕЛЬ.

Заводъ основанъ въ 1865 г.

Отдѣленіе въ Москвѣ: Мясницкая, д. бывш. Спиридонова.

СПЕЦІАЛЬНОСТЬ: ОБОРУДОВАНИЕ

ЛѢСОПИЛЬНЫХЪ ЗАВОДОВЪ.

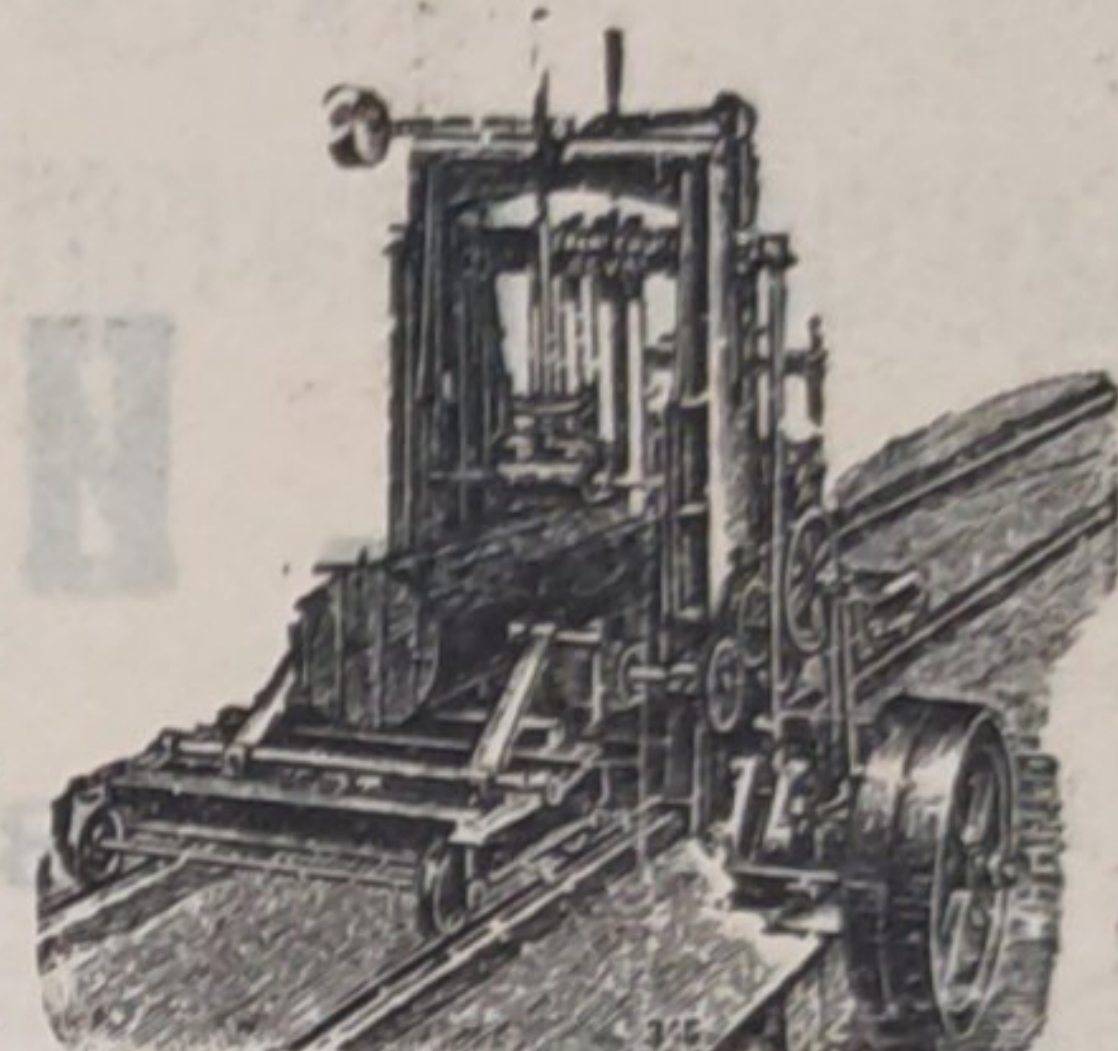


Постоянная лѣсопильная рама.

Лѣсопильные рамы, одно- и двухъ-этажныя, переносныя, горизонтальныя, лѣсопильно-раздѣльныя и рамы на деревянныхъ станинахъ.

Круглыя пилы, ординарныя, двойныя, подвѣсныя, противовѣсныя, универсальныя и спеціальныя.

Круглыя пилы для обтески шпаль.



Переносная лѣсопильная рама.

Ленточныя пилы.— Строгальныя, долбежныя и фрезерныя станки.— **Гонтовыя машины.**
Машины для изготовленія **древеснаго волокна.** Паровые котлы патента „Штейнмюллеръ“ и всѣхъ другихъ системъ и проч.

ПОСТАВКА ЛОКОМОБИЛЕЙ.

Каталогъ и смѣты по востребованію.

Литературно-политическая, экономическая и общественная газета съ иллюстраціями и каррикатурами

КІЕВСКІЕ ОТКЛИКИ

Задачи газеты. Редакція „Кіевскихъ Откликовъ“ ставитъ цѣлью создать въ Кіевѣ органъ печати, независимый отъ какихъ бы то ни было своекорыстныхъ стремленій, желаній и упованій, чуждый всякой партійности, органъ живой и отзывчивый на всѣ нужды государственной и общественной жизни. „Кіевскіе Отклики“ будутъ служить идеаламъ мира, внѣшняго и внутренняго, прогрессу Россіи, широкому просвѣщенію народныхъ массъ, развитію общественнаго самосознанія, цѣлямъ вѣротерпимости, полному прекращенію вѣковѣчной вражды между народностями, населяющими юго-западный край, братскому единенію ихъ въ интересахъ общаго широкаго культурнаго подъема, на устояхъ котораго покоится славное будущее нашего дорогого отечества. „Кіевскіе Отклики“ будутъ стоять за развитіе и процвѣтаніе земскаго и городского самоуправленія и крестьянскихъ учреждений, за правду и милость русскаго суда, всѣми средствами будутъ содѣйствовать экономическому развитію русской деревни и сельско-хозяйственной промышленности, самостоятельному развитію отечественной торговли и промышленности.

Постоянное участіе въ „Кіевскихъ Откликахъ“ будутъ принимать: В. О. Александровскій, Г. Е. Аванасьева (докторъ исторіи, финансистъ), проф. Г. Е. Бажаевъ, проф. С. Н. Булгаковъ, Е. И. Будгакова (сотрудн. „Научн. Обзор.“), Н. А. Бердяевъ (сотрудн. „Мира Божьяго“), С. А. Бердяевъ, К. В. Быковъ, Г. Г. Бурдановъ (художникъ), проф. Ю. Н. Вагнеръ, Б. В. Водовозовъ (сотр. „Вѣсти. Европы“ и „Русск. Бог.“), прив.-доц. Н. Н. Володкевичъ, Н. П. Василенко (сотр. „Кіевской Старини“), проф. А. Н. Гиляровъ, Н. С. Долинскій (сотр. кіевскихъ и столичн. газетъ), И. И. Гливенко (сотр. кіевскихъ газетъ), С. П. Еремичъ (сотр. „Мира Искусствъ“), проф. В. Я. Желѣзновъ, М. Д. Загряцковъ (сотр. „Изв. Моск. Думы“), проф. Ивановъ, В. В. Исаевичъ (б. сотр. „Россія“), Н. Л. Кованько (б. сотр. „Россія“), Т. В. Кибальчичъ (археологъ и этнографъ), А. Р. Кугель, (редак. „Театра и Искусства“) Н. Р. Кугель (петербургскій журналистъ), проф. И. В. Лучицкій, М. В. Лучицкая (сотр. Русск. Бог.“), Л. С. Личковъ (сотр. „Русской Мысли“), Лео (фельетонистъ, сотрудн. пров. газетъ), прив.-доц.

Т. В. Локоть (ред. „Земледѣлія“), М. К. Мукаловъ (сотр. кіевскихъ газ.), Д. Е. Любанскій (сотр. „Музыкальной Газ.“), прив.-доц. Н. К. Нееловъ, П. М. Натансонъ, Л. Е. Рахатъ (сотр. кіевскихъ газ.), М. Б. Ратнеръ (сотр. „Русскаго Бог.“), А. О. Саликовскій (сотр. Русск. Вѣдом. и одесскихъ газ.), Н. А. Сауръ (б. сотр. харьковскихъ и екатеринославскихъ газетъ), Н. В. Сацъ (б. сотр. кіевскихъ газетъ), С. П. Свѣтославскій (художникъ), А. Г. Шлихтеръ (статистикъ), прив.-доц. А. Я. Шаповъ, проф. О. О. Эйхельманъ, прив.-доц. Л. П. Яснопольскій, Б. К. Яновскій (сотр. кіевскихъ газ.), А. И. Ярошевичъ (б. сотр. „С.-Пет. Вѣд.“), В. Н. Юревичъ (извѣстный шахматистъ) и др., имена которыхъ будутъ названы въ первомъ номерѣ „Кіевскихъ Откликовъ“. Собственные корреспонденты въ Берлинѣ, Вѣнѣ, Лондонѣ, Парижѣ, въ Петербургѣ и Москвѣ, во всѣхъ губернскихъ и уѣздныхъ городахъ Юго-Западнаго края, Полтавской и Черниговской губерній.

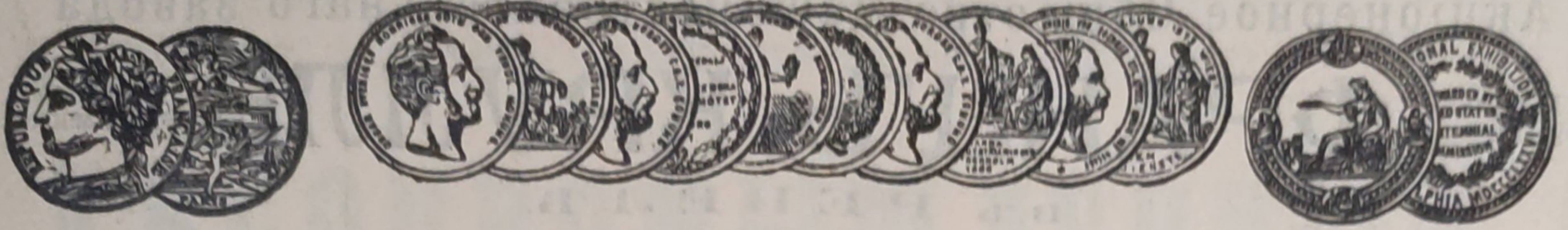
Телеграммы собственныхъ корреспондентовъ и агентскія. Ежедневныя и воскресныя фельетоны общественной жизни въ прозѣ и стихахъ,—научныя, литературно критическія, театральныя, музыкальныя, провинціальныя, сельско-хозяйственныя, беллетристическія. Рисунки и каррикатуры на злобы дня.

Подписная цѣна: на годъ съ дост. и перес.—8 р., на 6 мѣс.—4 р., на 3 мѣс.—2 р., на 2 мѣс.—1 р. 50 к., на 1 мѣс.—75 к.; съ 21 ноября по 1-е января 1904 г.—1 р. Безъ дост. и перес. на годъ—7 р., на 6 мѣс.—3 р. 50 к., на 3 мѣс.—1 р. 75 к., на 2 мѣс.—1 р. 25 к., на 1 мѣс.—65 к. Годовые подписчики на 1904 г. будутъ получать „Кіевскіе Отклики“ съ 21-го ноября 1903 г. Такса за печатаніе объявленій: за одну строку въ столбцѣ или ея мѣсто: впереди текста за первый разъ 40 коп., за каждый слѣдующій разъ по 20 к.; позади текста, за первый разъ 20 к., за слѣдующіе разы по 10 к. При абонентныхъ объявленіяхъ дѣлается соотвѣтствующая уступка. Редакція и главная контора—

Крещатикъ, 36. Телефонъ редакціи и главной конторы 589.

Редакторы: { И. Александровскій.
Г. Александровскій.

Издатель: Г. Александровскій.



АКЦИОНЕРНОЕ ОБЩЕСТВО
МАШИНОСТРОИТЕЛЬНЫХЪ ЗАВОДОВЪ

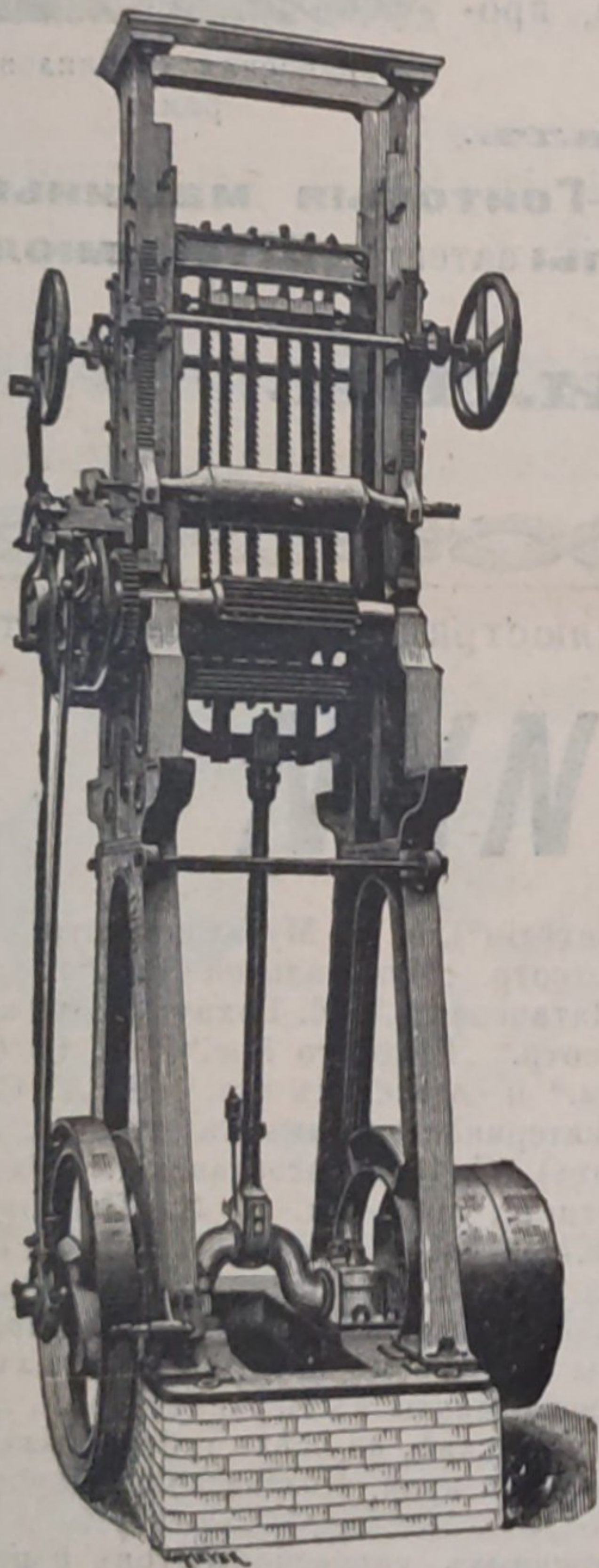
І. и К. Г. БОЛИНДЕРА

ВЪ СТОКГОЛЬМЪ—ШВЕЦІЯ.

Основано въ 1844 году.

МАШИНЫ

ДЛЯ ОБРАБОТКИ ДЕРЕВА.

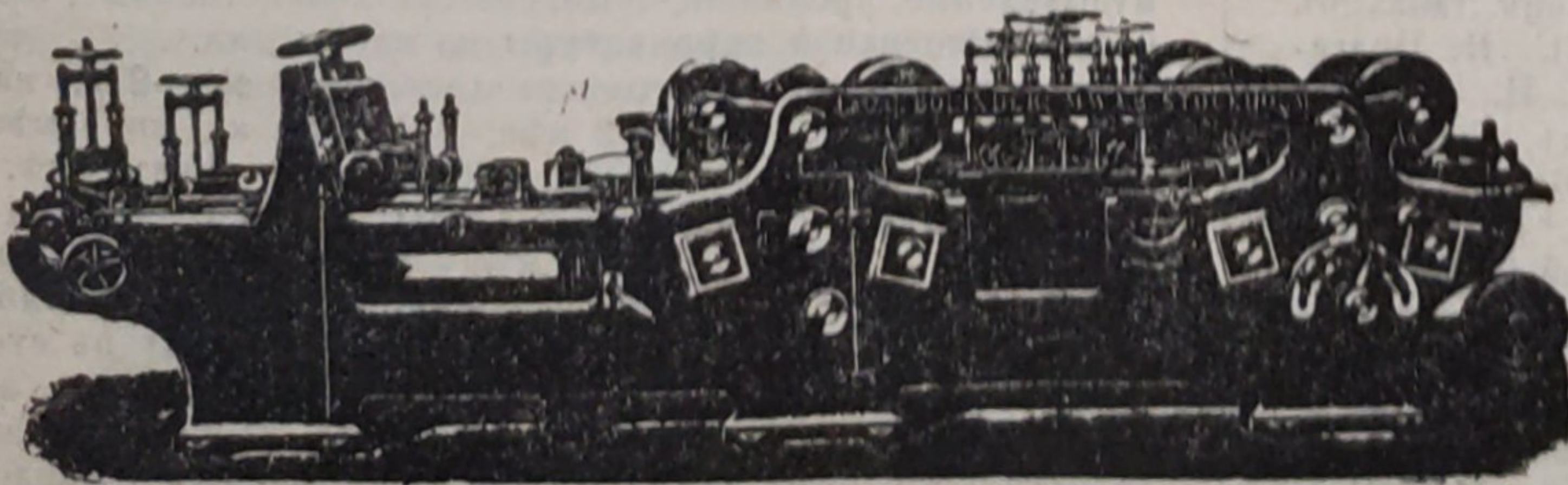


Строгальные станки новѣйшей конструкции и недостигнутой еще по сіе время производительности изготовляются въ болѣе чѣмъ 30 величинъ. Съ нашимъ строгальнымъ станкомъ № 12 была достигнута производительность въ 100000 футъ или 43000 аршинъ гребня и паза въ теченіе 10 час

Высшая награда «GRAND-PRIX» на всемирной выставкѣ въ Парижѣ 1900 г.

КОНТОРА

въ С.-Петербургѣ — Васил.
Островъ, 9-я линія, № 4,
Техническая контора
Ад. Кьельгрекъ.



Заводъ въ СТОКГОЛЬМЪ—ШВЕЦІЯ.

Остерегаться поддѣлокъ, выдаваемыхъ за производство нашихъ заводовъ!