

ЛѢСОПРОМЫШЛЕННЫЙ ВѢСТНИКЪ.

ЖУРНАЛЪ ЛѢСНОГО ХОЗЯЙСТВА, ЛѢСНОЙ ПРОМЫШЛЕННОСТИ И ТОРГОВЛИ ЛѢСОМЪ.
ВЫХОДИТЬ ЕЖЕНЕДЕЛЬНО.

Подписная цѣна съ доставкой и пересылкой: на годъ—шесть руб-лей и на полгода—четыре рубля; отдѣльные номера по 25 коп.

За напечатаніе объявленій на послѣднихъ страницахъ взимается за одинъ разъ: за цѣлую страницу—30 руб., за $\frac{1}{2}$ страницы—20 руб., за $\frac{1}{4}$ страницы—12 руб., за $\frac{1}{8}$ страницы—8 руб. и за строку пегита въ 25 буквъ—20 к. При повтореніи дѣлается скидка по особому тарифу Редакціи. За пересылку отдѣльныхъ объявленій, вѣсомъ до 1 лота, взимается по 70 коп. и по 35 коп. за каждый добавочный лотъ, съ каждой сотни экземпляровъ. За перемѣну адреса уплачивается 60 коп.

Подписка принимается въ конторѣ Редакціи и въ извѣстныхъ книжныхъ магазинахъ. Объявленія принимаются въ конторѣ Редакціи и конторахъ объявленій Петербурга и Москвы.

Адресъ Редакціи и Конторы: Москва, Долгоруковская улица, домъ № 42.

Статьи, присылаемыя для напечатанія, могутъ въ случаѣ необходимости подвергаться сокращеніямъ и измѣненіямъ. Статьи, присылаемыя безъ обозначенія условій гонорара, считаются бесплатными. Статьи, признанныя Редакціей неудобными для напечатанія, сохраняются 3 мѣсяца и возвращаются авторамъ за ихъ счетъ. О присылаемыхъ въ Редакцію новыхъ книгахъ даются въ журналѣ отзывы или помѣщаются объявленія.

Редакція открыта ежедневно, кромѣ праздничныхъ дней, отъ 11 до 4 часовъ дня. Для личныхъ объясненій редакторъ принимаетъ по субботамъ отъ 6 до 7 час. вечера и по воскресеньямъ отъ 1 до 2-хъ часовъ дня.

№ 11.

11-го МАРТА.

1904 г.

СОДЕРЖАНІЕ.

Народныя сельскохозяйственныя примѣты по растеніямъ. *А. В. Смоленскаго.*—О лѣсныхъ кондукторахъ на частной лѣсной службѣ. *Частнаго лѣсничкаго.*—Воспоминанія о *И. И. Новицкомъ.* *В. Е. Божова.*—Лѣсоторговый отдѣлъ. Совѣщаніе объ устройствѣ лѣсной гавани въ Влоцлавскѣ.—Торги по каменецкому лѣсничеству, Подольской губ.—Торги по нерубаево-чутянскому лѣсничеству, Херсонской губ.—Торги по чериковскому лѣсничеству, Могилевской губ.—Торги по лѣтковскому лѣсничеству, Черниговской губ. *С. Б.*—Торги по варнавинскому лѣсничеству, Костромской губ. *К.*—Торги по ижменскому лѣсничеству, Костромской губ. *Б.*—Кременчугъ. *И. Я.*—Нижній-Новгородъ. *И. Доб-тина.*—Условія лѣсного промысла на Унжѣ. *Мѣстный.*—Минскъ.—Кредитъ въ Кременчугѣ.—Тифлисъ.—Курмышь.—Данцигъ.—Хроника. Съ Унжи.—Сплавъ на р. Вислѣ.—Справочный отдѣлъ. Предстоящіе торги и поставки.—Объявленія.

Народныя сельскохозяйственныя примѣты по растеніямъ.

Занимаясь собираніемъ народныхъ примѣтъ о погодѣ и вліяніи ея на сельское хозяйство и другіе промыслы, обращаюсь къ интересующимся этимъ вопросомъ лицамъ съ просьбою записать такія примѣты и прислать—хотя бы въ небольшомъ количествѣ—ко мнѣ. Желающимъ будетъ выслана печатная программа ¹⁾.

Кромѣ самыхъ примѣтъ желательно бы получить возможно болѣе объясненій и дополненій къ нимъ, чтобы точно выяснитъ ихъ содержаніе и имѣть возможность судить о правильности той или другой примѣты.

Ниже я помѣщаю собранныя уже мною примѣты по растеніямъ. Такъ какъ между читателями „Лѣсопромышленнаго Вѣстника“ несомнѣнно есть немало лицъ опытныхъ и свѣдующихъ въ явленіяхъ растительной жизни, было бы весьма желательно, чтобы они подѣлились своими мыслями по поводу этихъ примѣтъ, а также записали отзывы знатоковъ дѣла изъ крестьянъ.

Желательныя добавленія или примѣчанія къ примѣтамъ сводятся къ слѣдующему.

¹⁾ Адресъ: Москва, Сельскохозяйственный Институтъ, Александру Вас. Смоленскому.

1) Мѣсто, гдѣ собраны примѣты (почтовый адресъ). Характеръ мѣстности: высокая или низкая, сухая или сырая, лѣсистая, болотистая, холмистая и т. п.; кака-я почва. Какого племени жители; если переселенцы, откуда и когда переселились.

2) Точное выясненіе содержанія примѣтъ; напр.: о какихъ хлѣбахъ говорится въ примѣтѣ—озимыхъ или яровыхъ; объ урожаѣ озимыхъ этого ли года или слѣдующаго (напр., въ примѣтѣ № 39 или № 45); о какихъ почкахъ—листныхъ или цвѣточныхъ; о какомъ сортѣ деревьевъ (береза бородавчатая или пушистая, ольха—бѣлая или черная и пр.); что разумѣется подъ словами—вербы, шишки на деревьяхъ и пр.

3) Оцѣнка правильности примѣтъ. Желательно собрать всякія примѣты, какъ тѣ, которыя кажутся правильными, такъ и явно суевѣрныя. Но важно отмѣчать, сбываются ли примѣты, или нѣтъ; приводить случаи съ указаніемъ, если извѣстно, времени (точнымъ—годъ, мѣсяць, число или приблизительнымъ), когда примѣта сбылась или не сбылась.

Для сужденія о правильности примѣтъ весьма желательно выяснитъ вліяніе погоды на упоминаемыя въ примѣтѣ явленія растительной жизни и на развитіе хлѣбовъ. Напр., какъ вліяетъ погода лѣтомъ, осенью, зимою, весною на количество или величину почекъ у различныхъ деревьевъ, количество цвѣта, ягодъ, вре-

мя распускания листьевъ (чѣмъ объяснить, что иногда ольха распускается раньше березы и наоборотъ, — примѣта № 31), развитіе листьевъ, ягодъ, шишекъ ранѣе внизу или наверху и пр.

4) Объясненія и дополненія къ примѣтамъ. Чтобы пользоваться примѣтою, нужно представлять себѣ картину явленія, упоминаемаго въ ней; между тѣмъ, многія явленія не общезвѣстны или случаются лишь въ нѣкоторыхъ мѣстахъ и нѣкоторыя изъ нихъ можетъ быть даже неизвѣстны въ научной литературѣ. Поэтому весьма желательны описанія явленій¹⁾ или болѣе точныя данныя относительно времени, мѣста и другихъ обстоятельствъ. Напр. относительно упомянутого въ примѣтѣ № 64 явленія, что еловые шишки бываютъ иногда болѣе наверху, иногда внизу, интересно узнать, наблюдается ли это явленіе у молодыхъ или старыхъ елей, во вліяетъ ли мѣстоположеніе, почва и пр., часто ли случается и въ какіе годы наблюдалось то или иное расположеніе шишекъ и пр. Относительно упоминаемаго въ примѣтѣ № 12 явленія убыванія воды въ малыхъ рѣчкахъ (овражкахъ) передъ наступленіемъ дождя является вопросъ, наблюдается ли дѣйствительно это явленіе передъ дождемъ, и только ли въ рѣчкахъ, или также и въ стоячихъ водахъ (прудахъ, колодцахъ, болотахъ и пр.), въ какое время года, при какомъ вѣтрѣ и вообще какой погодѣ; какъ и гдѣ измѣряютъ убыль воды, за сколько времени до наступленія дождя и насколько начинаетъ убывать вода и пр.

Примѣты о погодѣ въ ближайшіе дни (по растеніямъ и водѣ).²⁾

1) Цвѣтокъ кувшинчикъ въ ясную погоду расправляетъ свои лепестки, передъ дождемъ закрывается. Чув.

2) Если у цвѣтка филодендрона въ сухую погоду на концѣ листьевъ отдѣляются водяныя капли, какъ роса, будетъ дождь. Рус. (Арх. г.) *).

3) Если лѣсъ безъ вѣтра шумитъ (гудитъ), будетъ зимою вьюга, лѣтомъ дождь. Чув., чер., рус.

4) Ива шумитъ, будетъ вьюга. Чув.

5) Въ холодное время дерево скрипитъ, холодъ долго не продержится. Чув.

6) Въ прежнее время у чувашъ употреблялся гигроскопъ слѣдующаго устройства. „Чувашскій гигроскопъ состоитъ изъ двухъ кусковъ совершенно сухого дерева различной плотности, какъ напр., липы и дуба; дубовый кусокъ дерева, величиною съ аршинъ, приклеивается къ липовому куску дерева, который очевидно долженъ быть длиннѣе, для того, чтобы вѣсъ липоваго куска равнялся вѣсу дубоваго куска. Соединивши оба

1) При описаніи отдѣльныхъ случаевъ желательны указанія, когда они были.

2) Сокращенія: чув.—чувашская, морд.—мордовская, чер.—черемисская, вот.—вотская, рус.—русская, наг.—нагайбацкая, якут.—якутская, алт.—алтайская, лоп.—лопарская, башк.—башкирская, кирг.—киргизская.

*) Надо полагать, что эта примѣта не народная или относится къ Амурской обл., а не къ Архангельской губ., гдѣ филодендронъ не произрастаетъ. Отъ ред.

куска дерева, просверливаютъ отверстіе въ мѣстѣ соединенія и вѣшаютъ гигроскопъ на гвоздѣ гдѣнибудь въ сѣняхъ или на дворѣ. Вначалѣ, когда гигроскопъ только что повѣшенъ, онъ долженъ находиться непременно въ положеніи равновѣсія или, по крайней мѣрѣ, весьма близокъ къ этому положенію. Положеніе начальнаго равновѣсія означается на стѣнѣ чертой. Когда воздухъ будетъ влаженъ, то оба куска дерева, составляющіе гигроскопъ, будутъ впитывать въ себя влагу. Но такъ какъ липовый кусокъ имѣетъ большій объемъ, то онъ приметъ въ себя болѣе влаги изъ воздуха и перетянетъ дубовый конецъ гигроскопа. Слѣдовательно, наступленіе дождевой погоды чуваша узнавали по тому, насколько липовый конецъ гигроскопа перетянетъ дубовый. (Смирновъ. О предсказаніи погоды).

7) У русскихъ Пермской губ. наблюдаютъ за очищенной отъ коры вѣткой можжевельника, которая подъ вліяніемъ измѣненій въ погодѣ приближается къ стволу или удаляется отъ него.

8) У горящей лучины конецъ чернѣетъ, а не отваливается — къ теплу, скоро отваливается и отскакиваетъ, — къ морозу. Рус., чув.

9) У котла загорается сажа, лѣтомъ — къ дождю; зимой — къ вьюгѣ. Чув.

10) Если дно у табачной трубки отсырѣетъ, будетъ ненастье. Если закурить трубку и пепель изъ трубки поднимается кверху, будетъ дождь, зимой — снѣгъ. Чув., чер.

11) Надъ лѣсомъ синѣетъ, будетъ тепло. Чув., рус. (осенью и зимою, а лѣтомъ — прохладно. Чув.) Надъ лѣсомъ синѣетъ, къ теплу и дождю. Лопар., Арх. г.

12) Если долго стояла ясная погода, почувавъ дождь, вода въ малыхъ рѣчкахъ убываетъ (вдругъ). Примѣч. Въ засуху вода убываетъ медленно. Передъ дождемъ высыхаютъ источники рѣкъ (образующіеся въ лѣсу). Объ убыли воды передъ ненастьемъ замѣчаютъ мельники на р. Цывиль. Убыль замѣчается и на озерахъ и на большихъ рѣчкахъ. (Чув.). — Если вода въ рѣкѣ и колодцахъ убываетъ, ожидаютъ наводненіе (?) изъ тайги, горъ Бѣлогорья (Саянскаго хребта). Рус. Ирк. г. — Убыли воды передъ дождемъ не бываетъ. Рус., Енис. г.

13) Если вода загниваетъ (въ прудѣ, какъ бы затягивается тенетами и портится), будетъ дождь. — Въ пруду иль (въ родѣ моха, онъ не чистый, какъ бы закись и поднялся), за 2—3 дня до дождя, поднимается со дна на поверхность; когда упадетъ на дно, проясняется. Чув.

14) Если вода течетъ пѣнясь, скоро будетъ дождь. Чув. На рѣкѣ бываютъ едва замѣтные пузырьки.

15) Если дождевыя капли, упавши на воду, образуютъ пѣну (пузырьки съ лошадиный глазъ), ненастье затянется надолго. Рус., чув., нагайбацк.

17) Если положенный въ котелъ снѣгъ таетъ и появляющіеся на поверхности воды пузыри лопаются, будетъ бурянь; если же снѣгъ въ котлѣ пѣнится, будетъ хорошая погода. Кирг.

17) Осажденіе мелкихъ пузырьковъ на днѣ посуды, наполненной водою, къ дождю. Чув.

18) Если дождь скоро входитъ въ землю, будетъ ненастье. Чув.

Примѣты объ урожаѣ въ этомъ году.

19) На ольхѣ много сережекъ—къ урожаю овса, а много шишекъ—къ урожаю ячменя. Рус.

20) Если ольха бываетъ зимою съ частой вербой, яровой хлѣбъ въ тотъ годъ бываетъ хорошій. Морд.— У ольхи много почекъ, къ урожаю ячменя. Чув.

21) У ольхи почки длинныя, уродятся овесъ и просо. Чув.

22) Если зимою на орѣшникѣ очень много почекъ, лѣтомъ яровое будетъ очень нарядное, полноколосное, уродится овесъ (орѣхи). Чув.— Весною много почекъ у чернаго орѣшника, уродится рожь, у желтаго орѣшника—овесъ, яровое (иной годъ бываетъ много почекъ у чернаго, а у желтаго нѣтъ, въ другой—наоборотъ). Чув.— На ольхѣ много почекъ—уродится овесъ, на орѣшникѣ—ячмень. Чув., Уф. губ.

23) Если у орѣшника почки вытянутся длинныя, уродится яровое. Чув.— Если у орѣшника почки крупныя ($\frac{1}{2}$ — $\frac{1}{3}$ верш.), уродится овесъ, мелкія—не уродится (смотрятъ осенью по спаденіи листьевъ). Чув.

24) Сильная завязь орѣховъ, къ урожаю проса (и къ грозамъ). Рус.— Когда бываетъ урожай на орѣхи, тогда бываетъ неурожай на хлѣбъ. Рус., Могилев. г.

25) Вязовыхъ почекъ много, къ урожаю ячменя. Чув.— У вяза почки густы, къ хорошему урожаю. Башк.

26) Если у вяза (или жимолости) цвѣтъ сильный, какъ хмель, уродится греча, полба. Чув.

27) На осинѣ вербы большія (съ палецъ), ячменю урожай. Рус. (Перм. г.), вот.— Осина въ сережкахъ (т.е. цвѣтетъ богато), урожай на овесъ. Рус. (Оренб. губ.), вот.— На осинѣ много почекъ, уродится ярица. Рус. (Перм. г.).— Осиновыя шишки хороши, и овесъ (ячмень) удастся. Вот.— Если осиновыя шишки лопнувши бываютъ хороши, уродится полба. Чув. (Уфим. г.).— Осенью на осинѣ мочка распускается болѣе обыкновеннаго, къ урожаю на пшеницу. Рус. (Ирк. г.).

28) Если почки на деревьяхъ крупныя, будетъ урожай ячменя и овса (яровыхъ хлѣбовъ). Чув.; хлѣба должны быть крупныя. Рус. (Енис. г.).

29) Если весною на деревьяхъ (на березѣ) много почекъ, уродится просо. Чув.

30) Вербы низко на ивѣ, хлѣбъ дорогой, высоко—дешевый. Рус. (Перм. г.).— Къ Благовѣщенію дружно распустится на талинѣ верба, къ урожаю пшеницы. Рус. (Ирк. г.).

31) Большія шишки на березахъ, хорошій урожай пшеницы. Рус. (Перм. г.).

32) Если у кочня капусты корень весною не сгниетъ, овесъ будетъ хорошій, сгниетъ—плохой. Чув.

33) Много еловыхъ шишекъ, къ урожаю ярового, сосновыхъ—ячменя. Рус.

34) Листья на березѣ густы и темнозелены, къ урожаю и рослому хлѣбу. Нагайб.

35) Коли береза до ольхи листъ распустить, будетъ лѣто сухое, а если ольха напередъ, мокрое. Рус.

36) Если весною березовый сокъ невкусенъ, хлѣбъ уродится. Чув.

37) Если изъ березы течетъ много соку, лѣтомъ будетъ дождь. Чув. (Изъ того же надрѣза вытекаетъ иногда болѣе сока, иногда менѣе).

38) Если на дубѣ очень много шишекъ на листьяхъ (дубовыхъ орѣшковъ), хлѣбъ не уродится (народу будетъ тяжело). Чув.

39) Если много желудей, хлѣбъ не уродится. Чув. (въ этомъ году или слѣдующемъ?). Прим. Желуди становятся видны въ концѣ іюля, въ концѣ августа начинаютъ падать.

40) Когда почка у дуба разворачивается, бываетъ холодный вѣтеръ. Рус. (Тул. губ.).

41) Рябина цвѣтетъ ясно (часто, крупными кистями), уродится овесъ, ленъ. Рус.— Много цвѣта на черемухѣ, рябинѣ и др. деревьяхъ, къ урожаю. Вот.

42) Если уродится рябина, будутъ хороши греча и просо. Чув., Белеб. у. Прим.: въ 1901 и 1902 г. рябина уродилась; греча и просо въ 1902 г. были хороши, въ 1901 г. не очень.

43) Если черемуха цвѣтетъ хорошо, и цвѣтъ хлѣбовъ будетъ хорошъ. Рус. (Енис. г.).

44) Во время цвѣтенія черемухи бываютъ обыкновенно майскіе (весенніе) холода. Прим. Въ 1902 г. черемуха очень сильно цвѣла, былъ холодный дождь и заморозокъ. Люди думали, что черемуха погибнетъ; она выросла, вишня погибла. Иногда случается—вишня родится, черемуха погибаетъ. Чув. (Белеб. у.).

45) Если уродится черемуха, рожь будетъ плохая; если уродится рябина, рожь будетъ хорошая. (Въ этомъ или слѣдующемъ году?). Чув.

46) Хорошій урожай кедровыхъ орѣховъ и черемухи предвѣщаетъ недородъ хлѣба. Рус. (Ирк. г.).— Урожай кедровыхъ орѣховъ узнается у алтайцевъ съ осени; тогда уже зарождаются на кедрахъ шишечки, ихъ вмѣсталица. Алт.

47) Изобильный урожай ягодъ, къ плохому урожаю хлѣбовъ. Рус. (Ирк. г.).

48) Если у репейника тотчасъ по выходѣ распускаются листья, хлѣба не будетъ. Чув. (Уф. г.).

49) Если весною въ лѣсу и на лугахъ очень много цвѣтовъ голубой перелѣски (подсѣжника) и ни одного изъ нихъ не тронетъ морозомъ и цвѣтъ ихъ дойдетъ до голубо-краснаго (въ это время они бываютъ въ полномъ цвѣту), греча будетъ очень хорошая. Чув. Эти цвѣты легко погибаютъ отъ мороза. Подсѣжникъ (самые ранніе цвѣты, являются они числа 20-го апрѣля) имѣетъ отъ 6 до 7 листьевъ, къ урожаю хлѣбовъ и травъ; отъ 4 до 5 листьевъ, къ неурожаю. Наг.— Если цвѣтокъ подсѣжникъ родится густо, вообще если вся трава родится густо, будетъ урожай. Наг.

50) Прихваченные инеемъ въ маѣ верхушки цвѣтовъ пострѣла (якут. „Пюргусак“, *Anemona patens*) предвѣщаютъ ранніе заморозки, инеи среди лѣта, напр. зъ іюнѣ или въ іюль. Рус. (Ирк. г.).— Если цвѣтковъ пострѣла много, будетъ годъ хорошій, урожай травъ и скотъ молочный. Якут.

51) Если бобы высоки, ленъ будетъ хорошій (уро-

вой хлѣбъ высокій). Чув.—Бываютъ иногда очень высоки, иногда низки.

52) Если у щавеля стволъ толстый, будетъ лѣтъ хорошій. Чув.—Много щавеля, къ урожаю проса, льна. Чув.

53) Сдираютъ съ липы лучину въ маѣ, когда въ ней сокъ, и бросаютъ (или ставятъ) на землю; если она посниветъ, будетъ урожай хлѣба, а если чистая, не будетъ. Чернѣетъ отъ дождя, но не отъ каждаго, а только отъ хлѣбнаго; темнѣетъ и отъ росы. Чув. (Каз. г.). (Въ 1901 г. не чернѣла и хлѣба не было).—Если на липовой палкѣ, очищенной отъ коры и брошенной зимою въ снѣгъ, весною появятся черныя изсиня пятнышки съ горошину,—къ урожаю гороха. Вот.

Примѣты о посѣвѣ яровыхъ.

54) Раннее яровое сѣй, когда вода сольетъ, позднее, когда цвѣтъ калины будетъ въ кругу. Рус.

55) У березы лопаются сережки, пора сѣять хлѣбъ. Чув.—Весною наблюдаютъ распускание листьевъ (молодой) березы: если на самомъ верху больше распустились, хлѣбъ нужно раньше сѣять; если въ серединѣ больше распустились, нужно средне сѣять; если внизу больше распустились, — позже сѣять. Чув., вот., наг. *Прим.:* листья у березы обыкновенно вырастаютъ сверху, въ 1902 г.—снизу и почки внизу у березы были крупнѣе. Чув. (Каз. г.).

56) Если береза расцвѣтетъ сверху, ранній сѣвъ лучше; если съ середины, средній сѣвъ, а если снизу—поздній сѣвъ. Наг.

57) Пока у березы листь малъ, яровое сѣй смѣло, а достигъ полной величины, остановись. Вот.

58) Пшеницу сѣй, когда зацвѣтаетъ черемуха. Рус. (Яросл. г.).—Гречу сѣютъ, когда зацвѣтаетъ черемуха (около 17 мая). Чув. (Бугурусл. у.). — Сѣять можно только до тѣхъ поръ, пока цвѣтаетъ черемуха. Вот.

59) Ячмень сѣютъ, пока цвѣтаетъ калина. Рус.

Примѣты о посѣвѣ озимыхъ и урожаѣ ихъ въ будущемъ году; о погодѣ осенью, зимою.

60) Липовый цвѣтъ (безплодный) начинаетъ опадать,— время сѣять рожь. Чув.

61) Если листья на липѣ снизу побѣлѣютъ, хлѣбъ нужно сѣять раньше, сверху—позже. Чув.

62) Когда на березѣ появится желтый листь пятнами съ лошадиную голову, пора сѣять озимый хлѣбъ. Вот.

63) Если листочки у березы пожелтѣютъ на верхушкѣ, рожь нужно сѣять въ первый сѣвъ; если въ серединѣ—въ средній; если ближе къ корню—въ послѣдній сѣвъ. Чув., вот. — Если листь ровню на березѣ желтѣетъ, рожь выйдетъ ровной; если внизу желтѣетъ, а наверху зеленая, тогда ранѣе посѣянная рожь будетъ хороша. Чув. (Уф. г.) (противорѣчитъ предыдущей).

64) Если еловые шишки находятся наверху, нужно сѣять озимый хлѣбъ раньше (съ 1-го Спаса), если внизу—позже (со 2-го и поздѣе). Чув.—Смотрятъ за три дня до Спаса. (Симб. губ.).

65) Дубовые листья мѣстами пожелтѣли, приходитъ время сѣва. Чув. (Каз. г.).—Если на дубу около 1-го Спаса появляются пятна желтыхъ листьевъ наверху, ранній сѣвъ лучше, внизу—поздній. Чув. (Каз. г.).

66) У чернобыли (*Artemisia*, кустарникъ) смотрятъ въ августѣ на коренья: какъ только начали выходить побѣги отъ кореньевъ, пора сѣять рожь; если побѣги толстые, на будущій годъ будетъ урожай; если первые (верхнiе) отростки хороши, ранній посѣвъ лучше, если послѣдующiе (нижнiе) отростки хороши, поздній сѣвъ лучше. Чув.—Если у чернобыли шишки на корнѣ, хлѣбъ уродится, а если шишекъ нѣтъ, а есть красныя вши вродѣ червяковъ, черви сѣдятъ озимь. Чув.

67) Если во время сѣва ржи полынъ бываетъ очень горькая (крѣпкая), рожь будетъ хорошая. Чув. Въ иной годъ отъ полыни издали слышенъ запахъ, въ другой и вблизи не слышно. (Симб. г.).

68) Если осенью на ржаномъ загоиѣ выростетъ много мелкой полыни, весениля пашня будетъ легкая, если выростетъ много свербигузы (сурѣпки), пахать будетъ очень трудно. Чув.

69) Если много уродилось малины, клубники, на слѣдующій годъ рожь будетъ хороша. Если малина уродилась крупная и цѣльная, на слѣдующій годъ рожь будетъ полноколосная; посѣвъ свѣжею рожью будетъ хорошъ. Чув.

70) Если раньше посѣвшая малина крупна, раньше посѣянная рожь будетъ хороша. Чув.

71) Если у малины на новыхъ стебляхъ хорошия ягоды, нужно сѣять свѣжею рожью; а если на старыхъ стебляхъ ягоды хороши,—старою рожью. Чув. (Симб. г.) *Прим.:* въ 1901 г. на молодыхъ стебляхъ были хорошия ягоды; посѣянное старою рожью уродилось плохо, весною второй разъ засѣяли яровымъ.

72) Если уродится много рябины, нужно сѣять свѣжую рожь; если мало—старую рожь. Вот., чув.—Обилiе ягодъ рябины предвѣщаетъ чрезвычайно дождливую осень. Рус. (Перм. г.).—Много рябины, дождливый годъ. (Перм. г.).—Если уродятся желуди, нужно сѣять старую рожь. Чув. (Уф. г.).

73) Если посѣвшiй овесъ въ другой разъ позеленѣетъ (выростетъ новый стебель), осенью будетъ ненастье. Чув. *Прим.:* въ ненастное время овесъ полегаеъ и даетъ всходы, сжать же его по случаю ненастья нельзя, поэтому онъ становится зеленымъ.

74) Если лѣтомъ очень много чемерицы съ сѣменами, (*Veratrum album*) (или полевого осота), зимою будетъ очень холодно, безсѣмянной—тепло; если много щавеля, зимою будетъ тепло, много снѣга. Чув.—Чемерика если цвѣтаетъ сильно, зима будетъ холодная, а не цвѣтаетъ—теплая. Рус. (Симб. г.).

75) Если листья опадаютъ съ березы и осины чисто, будетъ логкій и урожайный годъ. Наг.—Когда листь у березы и дуба опалъ чисто, будетъ хорошiй годъ для людей и скота. Рус.—Листъ опалъ сразу, будетъ легко. хлѣбъ будетъ. Чув.—Съ осины листь упалъ, народу будетъ легко. Вот., рус. (Ирк. г.).

76) Если осенью на непопавшiе листья упадетъ снѣгъ, народу будетъ тяжело. Чув. (Перм. и Нижегород. губ.).—

Поздній листопадъ, на тяжелый годъ. Рус. — Если осенью въ лѣсу листья не опадаютъ, народу будетъ тяжело; если останутся на березѣ, женщинамъ будетъ тяжело; если останутся на дубѣ, мужчинамъ будетъ тяжело. Чув.

77) Осенній листь падаетъ на землю внизъ лицомъ, зима для людей будетъ нездоровая. Вот.—Если осиновыя листья лежатъ кверху лицомъ, зима будетъ очень холодная; если кверху изнанкой — теплая; наполовину лицомъ, наполовину изнанкой — умѣренная, съ чередующимся тепломъ и холодомъ. Чер.

78) Если лѣтомъ на деревьяхъ появляются желтые листья, будетъ ранняя осень. Рус. (Каз. г.).

79) Преждевременное опаденіе листьевъ — признакъ ранняго наступленія зимы. Башк.

80) Если деревья въ лѣсу безъ видимой причины засохнутъ, или у нихъ нагнутся вѣтки, будетъ какое-нибудь бѣдствіе: голодъ, моръ и пр. Чув. *Прим.*: въ 1891—2 году много елей вышло въ Сурскомъ лѣсу (вдоль рѣки Суры) и была холера. То же было въ 1847 г. передъ холерой¹).

81) Осенью во время холоднаго вѣтра втыкаютъ свѣжесрубленныя еловыя вѣтки, они начинаютъ сохнуть до масленицы; если они сохнутъ снизу, рожь испортится; если сохнутъ сверху, солома будетъ сильная, верхушка легковатая. Если вѣтки не высохнутъ, рожь будетъ сильная. Чув. (Каз. г.).

Примѣты относительно рубки лѣса.

82) Лѣсъ слѣдуетъ рубить, когда онъ мерзлый, тогда бываетъ онъ прочный и крѣпкій, а талый лѣсъ рубить, онъ будетъ плохой и непрочный. Рус. (Ирк. г.).

83) Рубить лѣсъ слѣдуетъ на ущербъ луны, иначе отъ корней пойдетъ обильная поросль. Рус. (Тоб. г.).

84) Фазы луны вліяютъ и на качество древесины въ срубленномъ деревѣ, она гниетъ скорѣй или труднѣй отъ времени рубки. Рус. (Тоб. г.).

85) Если сани сдѣлать изъ лѣсины, срубленной на ущербъ мѣсяца, ходу въ нихъ не будетъ, если же срубить березу на молодой мѣсяць, полозья будутъ очень ходкіе и прекрасные. Рус. (Енис. губ., Турух. у.).

А. Смоленскій.

О лѣсныхъ кондукторахъ на частной лѣсной службѣ.

Законъ 4-го іюня 1901 года предоставилъ большія права службы лѣснымъ кондукторамъ, состоящимъ на частной лѣсной службѣ. Какъ извѣстно, законъ этотъ коснулся откомандированія лѣсныхъ кондукторовъ на частную лѣсную службу. До изданія этого закона лѣсные кондуктора изъ воспитанниковъ лѣсныхъ школъ, принадлежащіе по большей части къ лицамъ податнаго сословія, при желаніи перейти на частную лѣсную службу, должны были увольняться отъ должности и,

¹) Вслѣдствіе засухъ теперь сравнительно съ старыми годами мало соку въ деревьяхъ и они слабы. Вѣтеръ раскачиваетъ ихъ, корни трогаются и портятся, кора прѣветъ (сокъ подсыхаетъ) и бываетъ короѣдъ. Рус. (Каз. г., Ядр. у.).

согласно 778 ст. устава о службѣ, возвращаться въ первобытное состояніе, для чего приходилось просить податныя общества о принятіи обратно въ свое покровительство блуднаго сына, что, конечно, не могло не удерживать лѣсныхъ кондукторовъ отъ перехода на частную лѣсную службу. Съ изданіемъ закона отъ 4 іюня 1901 г. ненормальность эта уничтожена, и частные лѣсовладѣльцы за сравнительно небольшое вознагражденіе могутъ свободно и съ выборомъ пользоваться лучшими лѣсными техниками для веденія рациональнаго хозяйства въ своихъ лѣсныхъ дачахъ, что несомнѣнно повліяетъ на замѣну лѣсныхъ приказчиковъ изъ бывшихъ лакеевъ, кучеровъ и др. лѣсными специалистами и такимъ образомъ наше частное лѣсное хозяйство тоже стоитъ на пути прогресса.

Затронувъ вопросъ о законѣ 4-го іюня 1901 года, нельзя умолчать, что законъ этотъ, причисляя частныхъ лѣсничихъ изъ лѣсныхъ кондукторовъ къ лицамъ, состоящимъ на государственной службѣ, присвоилъ форму одежды, несообразно съ ихъ должностью и служебнымъ положеніемъ. Какъ извѣстно, форменная одежда лѣсныхъ кондукторовъ состоитъ изъ одной куртки, которая носится какъ въ рабочее время, такъ и въ парадныхъ случаяхъ. Если законодательная власть, утверждая форму одежды для лѣсныхъ кондукторовъ, состоящихъ на казенной лѣсной службѣ, не раздѣляла рабочую форменную одежду отъ парадной, то она, по всей вѣроятности, руководствовалась служебнымъ положеніемъ лѣсного кондуктора, какъ низшаго техника по исполненію разныхъ работъ въ лѣсу.

Совершенно другое положеніе занимаетъ лѣсной кондукторъ, состоящій на частной лѣсной службѣ: здѣсь помимо работъ въ лѣсу, онъ долженъ являться, какъ повѣренный лѣсовладѣльца, съ разными ходатайствами въ судебныя и административныя учрежденія, присутствовать, какъ делегатъ, въ общественныхъ собраніяхъ и разныхъ публичныхъ мѣстахъ. Являться въ такихъ мѣстахъ въ формѣ рабочей куртки — болѣе чѣмъ оскорбительно для приличія и свѣтскаго этикета лѣсныхъ кондукторовъ, какъ повѣренныхъ лѣсовладѣльцевъ. Поэтому въ такихъ случаяхъ, поневолѣ приходится замѣнять форменную одежду приличною статскою, но бѣда въ томъ, что лѣсовладѣльцы, зная, что они пригласили для завѣдыванія хозяйствомъ въ своихъ лѣсахъ техниковъ, числящихся на государственной службѣ, желаютъ, чтобы они сами, а также и другія лица видѣли эмблему государственной службы этихъ лицъ въ видѣ форменной одежды.

Въ виду изложеннаго желательнo, какъ для интересовъ частнаго лѣсовладѣнія, такъ и видовъ государственныхъ по охраненію и сбереженію частныхъ лѣсовъ, чтобы законодательная власть, сообразуясь съ общественнымъ положеніемъ лѣсныхъ кондукторовъ, состоящихъ на частной лѣсной службѣ, присвоила бы имъ болѣе приличную форму съ подраздѣленіемъ на рабочую и парадную.

Частный лѣсничій.

Воспоминаніе о І. И. Новицкомъ.

Когда вы, читатель, узнаете о смерти родного человека—сердце ваше, невольно, щемитъ грустію... То же я почувствовалъ, когда прочиталъ въ „Лѣсномъ Журналѣ“ о смерти бывшаго вице-инспектора корпуса лѣсничихъ Іосифа Ивановича Новицкаго. Онъ не былъ мнѣ роднымъ: мое съ нимъ знакомство было чисто на официальной почвѣ, но мнѣ жаль покойнаго, какъ хорошаго, честнаго человека.

Въ началѣ 70-хъ годовъ прошлаго столѣтія полковника Новицкаго ожидали на ревизію въ Саратовскую губернію. Многіе говорили: „плохо будетъ, Новицкій строгъ до жестокости“. И вотъ подъ вліяніемъ такихъ сужденій, мѣстная лѣсная администрація, въ ожиданіи ревизіи, прямо трепетала...

Я тогда работалъ въ лѣсоустроительной партіи и уже лѣтомъ слышалъ, что г. Новицкій тщательно осматриваетъ лѣса, во все входитъ подробно, но ничего чрезмѣрнаго не предъявляетъ. Наши работы онъ осматривалъ въ натурѣ и чертежной и что же? Какъ старшій таксаторъ Туцевичъ, такъ младшіе и съемщики вынесли убѣжденіе, что полковникъ Новицкій только корректный, нѣсколько требовательный, но отнюдь не придирчивый человекъ; съ толковымъ объясненіемъ онъ соглашался и своего властнаго „я“ не выражалъ...

Когда онъ оставилъ чертежную, то всѣ въ одинъ голосъ заговорили, что вице-инспекторъ на милѣйшій, гуманѣйшій человекъ.

Вторая и третья встрѣчи съ г. Новицкимъ были на Уралѣ въ 1879 и 1886 годахъ. Здѣсь онъ такъ же, какъ и въ Саратовской губерніи, входилъ подробно въ ревизію дачъ. Въ послѣднюю ревизію я былъ лѣсничимъ. Несмотря на свои далеко немолодые годы, Іосифъ Ивановичъ, тогда уже дѣйств. статскій совѣтникъ, осматривалъ дачу верхомъ и, какъ я замѣтилъ, предпочиталъ проѣзжать по глухимъ тропинкамъ... А ѣздилъ онъ, изволите ли видѣть, съ 8 часовъ утра до 9 вечера, и за это время, можетъ быть, часа четыре употреблялъ на хожденіе пѣшкомъ и на отдыхъ во время завтрака, въ лѣсу же.

Послѣ ревизіи онъ посѣщалъ только тѣхъ лѣсничихъ, у которыхъ находилъ полную исправность. Бывая въ семействѣ лѣсничаго, Іосифъ Ивановичъ оставялъ у порога официальность и являлся въ домъ гостемъ, джелтменомъ въ полномъ смыслѣ слова.

Это былъ человекъ старой школы, умѣлъ держаться съ достоинствомъ, и тѣмъ привлекалъ къ себѣ уваженіе и симпатіи.

Да! Сходятъ со сцены могиканы...

Вотъ почему у меня сердце защемило, когда я услышалъ о смерти глубокоуважаемаго Іосифа Ивановича Новицкаго. Миръ праху его!

В. Е. Боковъ.

Златоустъ.

22 февраля 1904 г.

Лѣсоторговый отдѣлъ.

Совѣщаніе объ устройствѣ лѣсной гавани въ Влоцлавскѣ.

По сообщенію „Варшав. Дневника“ (№ 48), 9-го февраля подъ предсѣдательствомъ и. д. варшавскаго губернатора барона П. А. Вревскаго состоялось въ магистратѣ гор. Влоцлавска засѣданіе особаго совѣщанія по вопросу о предполагаемомъ устройствѣ на р. Вислѣ у Влоцлавска гавани для сплавляемыхъ въ Германію лѣсныхъ плотовъ. Въ этомъ совѣщаніи, кромѣ должностныхъ лицъ губернской и уѣздной администраціи, приняли участіе представители купечества, заинтересованные въ торговлѣ лѣсомъ, и лѣсоторговцы. Засѣданіе было открыто рѣчью барона Вревскаго о нынѣшнемъ положеніи лѣсной торговли и ея нуждахъ въ отношеніи отсутствія на р. Вислѣ, протекающей въ предѣлахъ Россіи на разстояніи 604¹/₂ километровъ, пристани для лѣса. Лѣсъ въ силу этого сплавляется въ Пруссію и тамъ, то въ томъ, то въ другомъ пунктѣ, продается при весьма и весьма неблагоприятныхъ условіяхъ для русскаго лѣсоторговца. Невыгоды нынѣшняго положенія лѣсной торговли по р. Вислѣ и приносимый этимъ громаднѣйшій ущербъ интересамъ частныхъ лицъ и казны были признаны всѣми присутствовавшими на совѣщаніи представителями купечества, которые вполне присоединились къ мнѣнію барона Вревскаго о крайней и неотложной необходимости устроить лѣсную гавань на Вислѣ въ предѣлахъ Россіи. Съ устройствомъ гавани торговля лѣсомъ сосредоточилась бы въ Россіи, въ Россіи остались бы и тѣ милліоны марокъ, которыя нынѣ растрачиваются въ Германіи на охрану тамъ русскаго лѣса, переправу его по Бромбергскому каналу, на разныя издержки экспедиторамъ и комиссіонерамъ,—русскіе лѣсоторговцы получили бы вмѣстѣ съ тѣмъ возможность избавиться отъ того ярма, въ коемъ они ходятъ нынѣ въ отношеніи цѣнъ на лѣсъ въ виду существованія въ Германіи кружковъ лѣсоторговцевъ—*Ringe*,—обязанныхъ взаимнымъ согласіемъ не покупать русскаго лѣса выше ими же самими установленной цѣны. Съ устройствомъ гавани развилось бы лѣсопильное дѣло, которое дало бы заработокъ многимъ сотнямъ лицъ въ предѣлахъ Имперіи; остались бы и другія сотни тысячъ марокъ, уплачиваемыя нынѣ сплавщиками плотовъ за хлѣбъ и одежду въ Германіи.

На постройку гавани потребуется по проекту смѣты 300.000 рублей, которыя могли бы быть погашены при займѣ доходами отъ гавани. Доходъ съ гавани, сооруженной за эту сумму и занимающей площадь въ 70.400 кв. саж. воды, по расчету самаго низкаго тарифа съ плотовъ составитъ въ годъ 20.000 руб. По подсчетамъ присутствовавшихъ лѣсоторговцевъ подобная лѣсная гавань можетъ дать въ годъ даже до 50.000 руб. чистаго дохода. Для сооруженія лѣсной гавани признано самымъ подходящимъ мѣсто въ разстояніи ³/₄ версты выше гор. Влоцлавска, на лѣвомъ берегу Вислы.

Торги по каменецкому лѣсничеству, Подольской губ.

Къ торгамъ 4 сентября 1903 года въ должецкомъ волостномъ правленіи, Каменецкаго уѣзда, и 15 сентября—въ каменецкомъ полицейскомъ управленіи было предложено: къ первымъ торгамъ, изъ дачъ фридровецкой, баговецкой и гавриловецкой, смѣты 1903 года, 41 дѣлянка сплошной рубки листовнаго лѣса, преимущественно твердыхъ породъ (дубъ, грабъ, клень, ясень, осина и др.), площадью 23 дес. 64 кв. саж., оцѣнкою 26.175 р., и ко вторымъ торгамъ, изъ дачъ: цыковской, чернянской, грудецкой, нестеровецкой и приворотской, смѣты 1903 г., 60 дѣлянокъ, сплошной рубки того же качества лѣса, площадью 35 дес. 545 кв. саж., оцѣнкою 28.317 р., а всего по лѣсничеству—101 дѣлянка, площадью 58 дес. 609 кв. саж., по оцѣнкѣ на сумму 54.492 руб.

На первыхъ торгахъ (4 сентября 1903 г.) весь лѣсъ проданъ за 43.074 р., т.-е. съ надбавкою 64% сверхъ оцѣнки, а на торгахъ 15 сентября продано 53 дѣлянки, площадью 31 дес., оцѣнкою 21.083 р., за 37.379 р., т.-е. съ надбавкою 77% сверхъ оцѣнки. Всего продано лѣса съ обоихъ торговъ на сумму 80.453 руб.

Средняя продажная цѣна одной десятины листовнаго лѣса твердыхъ породъ, при сплошной рубкѣ, опредѣлилась по дачамъ первыхъ торговъ (4 сентября) въ 1.873 р., а по дачамъ вторыхъ торговъ (15 сентября) въ 1.206 р., а средняя цѣна, вмѣстѣ по обоимъ торгамъ,—въ 1.489 р. 90 к. (728 р.—въ 1901 году и 1.366 р.—въ 1902 году).

Покупателями лѣса на первыхъ торгахъ явились: 1) жит. г. Каменца, Зельманъ Мошковъ Вайнбаумъ, купившій въ фридровецкой и баговецкой дачахъ 12 дѣлянокъ, площ. 6,74 дес., оцѣн. 8.564 р., за 13.340 р. 50 к.; 2) жит. г. Новой Утицы, Лейба Ароновъ Гельфенштейнъ и Гершъ Лейбовъ Столяръ—тамъ же 3 дѣлянки, площ. 1,52 дес., оцѣн. 2.644 р., за 4.082 р.; 3) жит. г. Каменца Зельманъ Шимоновъ Гольдштейнъ—въ фридровецкой дачѣ 3 дѣлянки, площ. 1,24 дес., оцѣн. 2.011 р., за 3.228 руб. 80 к.; 4) жит. г. Каменца, Зусъ и Сроль Шулимовы Коганы—въ фридров. и баговецкой дачахъ 4 дѣлянки, площ. 2 дес., оцѣн. 2.979 р., за 4.418 руб.; 5) жит. г. Каменца, Гершъ-Юсь Хаимовъ Канторъ и Ицка Хаимовъ Гойницкій—въ фридр. дачѣ 3 дѣлянки, площ. 1,78 дес., оцѣн. 1.527 р., за 2.696 руб. 72 к.; 6) жит. с. Кадіевецъ, Иванъ Лукьяновъ Чорный—тамъ же 2 дѣлянки, площ. 0,87 дес., оцѣн. 1.060 р., за 1.851 руб.; 7) жит. с. Кадіевецъ, Емельянъ Гавриловъ Савчукъ—тамъ же 1 дѣлянку, площ. 0,78 дес., оцѣн. 901 р., за 1.736 р.; 8) жит. того же села, Василій Гавриловъ Савчукъ—тамъ же 1 дѣлянку, площ. 0,78 дес., оцѣн. 740 р., за 1.602 руб.; 9) жит. г. Каменца, Мошка Шерманъ—тамъ же 1 дѣлянку, площ. 0,89 дес., оцѣн. 970 р., за 1.560 р. 50 к.; 10) жит. м. Жванца, Нухимъ Хаимовъ Куперъ—въ гавриловецкой дачѣ 2 дѣлянки, площ. 1,06 дес., оцѣн. 866 р., за 1.554 руб.; 12) жит. г. Каменца, Цаликъ Лейбовъ Винокуръ—въ фридровец-

кой дачѣ 1 дѣлянку, площ. 0,42 дес., оцѣн. 853 р., за 1.406 руб.; 13) жит. с. Фридровецъ, Михаилъ Лукьяновъ Чорный—тамъ же 1 дѣлянку, площ. 0,78 дес., оцѣн. 646 р., за 1.172 руб., и 14) жит. с. Кадіевецъ, Андрей Прокофьевъ Семенюкъ—тамъ же 1 дѣлянку, площ. 0,62 дес., оцѣн. 683 р., за 1.302 руб.

Покупателями на вторыхъ торгахъ (15 сентября) явились: 1) каменецкій купецъ Аронъ Садецкий, купившій въ цыковской и чернянской дачахъ 13 дѣлянокъ, площ. 6,69 дес., оцѣн. 4.758 р., за 8.546 р. 60 к.; 2) жит. м. Микова, Юсь Котпоръ—въ приворотской дачѣ 8 дѣлянокъ, площ. 5,9 дес., оцѣн. 3.518 р., за 5.853 руб.; 3) жит. г. Каменца, Борухъ и Юсь Шительбойны—въ чернянской дачѣ 6 дѣлянокъ, площ. 2,71 дес., оцѣн. 2.653 р., за 3.718 руб. 50 к.; 5) жит. г. Каменца, Абрамъ Вайбаумъ—въ нестеровецкой дачѣ 5 дѣлянокъ, площ. 2,87 дес., оцѣн. 1.329 р., за 3.502 руб.; 5) жит. м. Дунаевецъ, Берко Динець—тамъ же 3 дѣлянки, площ. 1,91 дес., оцѣн. 1.161 р., за 2.376 руб.; 6) жит. м. Городка, Янкель Шильманъ—въ грудецкой и нестеровецкой дачахъ 2 дѣлянки, площ. 1,19 дес., оцѣн. 1.235 р., за 1.962 р.; 7) жит. м. Дунаева, Пинхасъ Полякъ—въ нестеров. и приворотской дачахъ 2 дѣлянки, площ. 1,21 дес., оцѣн. 608 р., за 1.117 руб.; 8) жит. того же мѣст., Сруль Динець—въ нестеровецкой дачѣ 2 дѣлянки, площ. дес., оцѣн. 983 р., за 1.941 руб.; 9) жит. м. Лянцкоруня, Гершъ Гершковичъ—въ чернянской дачѣ 1 дѣлянку, площ. 0,41 дес., оцѣн. 1.240 р., за 1.459 руб.; 10) жит. м. Городка, Мордка Тетельбойнъ—въ грудецкой дачѣ 1 дѣлянку, площ. 0,31 дес., оцѣн. 767 р., за 1.221 руб.; 11) жит. м. Бара, Дувидъ Шмокъ—въ приворотской дачѣ 1 дѣлянку, площ. 1,03 дес., оцѣн. 598 р., за 1.096 руб., и 12) жит. м. Дунаевецъ, Янкель Клейдманъ—тамъ же 1 дѣлянку, площ. 1,04 дес., оцѣн. 608 р., за 1.060 руб.

Торги по нерубаево-чутянскому лѣсничеству, Херсонской губ.

Къ торгамъ 6 октября 1903 года въ елисаветградскомъ волостномъ правленіи, Александровскаго уѣзда, было предложено изъ дачъ чутянской, григорашевской, нерубаевской, плоско-елисаветградковской, бабошковской, зайцевской, скрибковской и абрамостойковской: 170 дѣлянокъ сплошной рубки листовнаго лѣса (дубъ, ясень, грабъ, клень, берестъ и липа), площадью 95,82 дес., оцѣнкою 102.558 руб.

На торгахъ продано 122 дѣлянки, площадью 75,77 д., оцѣнкою 81.667 р., за 98.489 руб. 50 к., т.-е. съ надбавкою около 26% сверхъ оцѣнки.

Средняя продажная цѣна одной десятины лѣса опредѣлилась въ 1.299 р. 84 к.

Лѣсъ купили: 1) елисаветградскій купецъ Айзикъ Бруштейнъ—въ нерубаевской и елисаветградковской дачахъ 12 дѣлянокъ, площ. 11,98 дес., за 18.010 руб.; 2) елисаветградскій купеческій сынъ Аврамъ Бруштейнъ—въ нерубаевской дачѣ 11 дѣлянокъ, площ. 10,09 дес., за 17.309 руб.; 3) елисаветградская купчиха Хася Бруштейнъ—тамъ же 12 дѣлянокъ, площ.

12,78 дес., за 17.026 руб.; 4) жит. г. Черкассы, Янкель Бѣлаховскій—въ чутянской дачѣ 9 дѣлянокъ, площ. 6,99 дес., за 5.534 руб.; 5) елисаветградскій купеческій сынъ Кельманъ Македонскій—тамъ же 4 дѣлянки, площ. 2,12 дес., за 4.258 руб.; 6) жит. г. Чигирина, Мошка Бѣлостоцкій—тамъ же 4 дѣлянки, площ. 2,88 дес., за 3.706 руб.; 7) жит. г. Черкассы, Юсь Вексельманъ—въ бабошковой дачѣ 8 дѣлянокъ, площ. 2,12 дес., за 2.688 руб.; 8) жит. г. Черкассы, Килей Вексельманъ—въ зайцевской дачѣ 9 дѣлянокъ, площ. 3,98 дес., за 1.961 руб.; 9) земледѣлецъ Цвѣт. колоніи, Янкель Цвѣталовскій—въ чутянской дачѣ 3 дѣлянки, площ. 1,68 дес., за 2.282 руб.; 10) александрійская мѣщ. Фрейда Македонская—тамъ же 2 дѣлянки, площ. 1,41 дес., за 2.870 руб.; 11) жена лѣсопр. Софія Македонская—тамъ же 1 дѣлянку, площ. 0,78 дес., за 1.535 руб.; 12) жит. г. Чигирина, Аронъ Шелковъ—тамъ же 1 дѣлянку, площ. 0,88 дес., за 1.893 руб.; 13) Вольфъ Гольдштейнъ—тамъ же 1 дѣлянку, площ. 0,73 дес., за 1.263 руб.; 14) березинскій купецъ Мунишъ Винецкій—тамъ же 2 дѣлянки, площ. 1,4 дес., за 1.946 руб.; 15) жит. г. Чигирина, Пейсахъ Бѣлостоцкій—тамъ же 2 дѣлянки, площ. 1,71 дес., за 1.894 руб., и 16) земледѣлецъ Цвѣт. кол., Волько Шелковъ—тамъ же 1 дѣлянку, площ. 0,88 дес., за 946 руб.

Торги по чериковскому лѣсничеству, Могилевской губ.

Изъ 18 дѣлянокъ сплошной рубки смѣшаннаго лѣса (сосна, ель, береза, осина и др.), площадью 73 дес. 209 кв. саж., оцѣнкою 29.064 руб., на торгахъ 26 ноября 1903 года, въ пропойскомъ волостномъ правленіи, Быховскаго уѣзда, продано 16 дѣлянокъ, площадью 70 дес. 1435 кв. саж., оцѣнкою 28.986 р., за 48.671 руб., т.-е. съ надбавкою 68% сверхъ оцѣнки.

Средняя продажная цѣна одной десятины сплошной рубки смѣшаннаго лѣса опредѣлилась въ 689 р. 40 коп.

Лѣсъ купили: 1) жит. г. Гомеля, Аронъ Гурвичъ—въ ректо-быченской и норковско-волчанской дачахъ (первая—Быховскаго уѣзда, а послѣдняя—Чериковскаго уѣзда) 4 дѣлянки, площ. 15 дес. 1464 кв. саж., оцѣн. 7.843 р., за 13.490 руб.; 2) жит. м. Пропойска, Юсель Неменовъ—въ пропойско-городецкой дачѣ 2 дѣлянки, площ. 7 дес. 2064 кв. саж., оцѣн. 3.017 р., за 4.852 руб.; 3) Волько Юхвиць—тамъ же 1 дѣлянку, площ. 6 дес. 528 кв. саж., оцѣн. 2.817 р., за 4.851 руб.; 4) жит. Быхова, Мовша Хазиновъ—въ ректо-бычанской дачѣ 1 дѣлянку, площ. 6 дес. 575 кв. саж., оцѣн. 2.617 р., за 4.372 руб.; 5) мстиславскій мѣщ. Мовша Гейликманъ—тамъ же 1 дѣлянку, площ. 5 дес. 360 кв. саж., оцѣн. 2.526 р., за 3.959 руб.; 6) жит. д. Хоронева, Элья Левинъ—въ пропойско-городецкой дачѣ 1 дѣлянку, площ. 4 дес. 1560 кв. саж., оцѣн. 2.347 р., за 4.527 руб.; 7) жит. г. Суража, Симха Вольфонъ—тамъ же 1 дѣлянку, площ. 5 дес. 1920 кв. саж., оцѣн. 2.208 р., за 3.980 руб.; 8) жит. м. Черикова, Хаимъ Певзнеръ—въ норковско-волчанской дачѣ 1 дѣлянку, площ. 4 дес. 600 кв. саж., оцѣн.

2.069 р., за 3.183 руб. 45 коп.; 9) гомельскій купецъ Шевель Быховскій—въ пропойско-городецкой дачѣ 1 дѣлянку, площ. 5 дес. 2.216 кв. саж., оцѣн. 1.390 р., за 2.414 руб.; 10) земледѣлецъ колоніи Гижня, Абрамъ Пекельнеръ—тамъ же 1 дѣлянку, площ. 5 дес. 1080 кв. саж., оцѣн. 1.310 р., за 1.605 руб.; 11) жит. м. Черикова, Мовша Бабинъ—въ норковско-волчанской дачѣ 1 дѣлянку, площ. 1 дес. 1200 кв. саж., оцѣн. 760 р., за 1.203 руб.

Торги по лѣтновскому лѣсничеству, Черниговской губ.

Въ семиполковскомъ волостномъ правленіи, Остерскаго уѣзда, 13 октября 1903 года, было предьявлено къ торгамъ изъ казенныхъ дачъ дымерско-лѣтновской и крихаевской, смѣты 1903 года и прежнихъ лѣтъ: а) 65 дѣлянокъ сплошной рубки смѣшаннаго лѣса (сосна, ель, дубъ, береза, осина и др.), площадью 57 дес. 1691 кв. саж., и б) 61 участокъ для вырубкы съ учетомъ по пнямъ, 739 перестойныхъ сосновыхъ деревьевъ, оцѣнкою—дѣлянки и участки на общую сумму 35.780 руб.

На торгахъ продано, въ 69 рукъ, 53 дѣлянки сплошной рубки, площадью 50 дес. 1605 кв. саж., за 33.993 руб., и всѣ участки для выборки 739 перестойныхъ сосенъ за 11.423 руб., а всего продано лѣса оцѣнкою 32.745 р., за 45.416 руб., т.-е. съ надбавкою 38,6% сверхъ оцѣнки.

Средняя продажная цѣна одной десятины сплошной рубки опредѣлилась въ 671 р. 60 к. (въ 1902 году—740 р. 80 к.), а сосноваго перестойнаго дерева при рубкѣ выборочной—въ 15 р. 45 к. шт. (въ 1902 году—8 р. 47 к. шт.).

Лѣсъ купили: 1) Рахміель Черняковъ—въ лѣтновско-дымерской дачѣ 10 дѣлянокъ, площ. 9 дес. 1298 кв. саж., оцѣн. 6.308 р., за 9.342 руб.; 2) Хацкель Лурье—тамъ же 8 дѣлянокъ, площ. 9 дес. 1646 кв. саж., оцѣн. 6.206 р., за 8.229 руб.; 3) Кузьма Юрченко—тамъ же 2 дѣлянки, площ. 3 дес. 358 кв. саж., оцѣн. 2.504 р., за 3.052 руб., и 1 участокъ для выборки 8 перестойныхъ сосенъ, оцѣн. 95 р., за 160 р., а всего лѣса на 3.212 р.; 4) Ицко Старобинскій—тамъ же 3 дѣлянки, площ. 4 дес. 715 кв. саж., оцѣн. 1.528 р., за 1.599 руб.; 5) Даниль Погиба—тамъ же 2 дѣлянки, площ. 2 дес. 377 кв. саж., оцѣн. 1.192 р., за 1.496 руб.; 6) Зельманъ Демилтъманъ—тамъ же 1 дѣлянку, площ. 2330 кв. саж., оцѣн. 944 р., за 1.329 руб.; 7) Айзикъ Клясторный—тамъ же 2 дѣлянки, площ. 3 дес. 353 кв. саж., оцѣн. 923 р., за 1.114 руб.; 8) казакъ Лука Бреданъ—тамъ же 1 дѣлянку, площ. 2.134 кв. саж., оцѣн. 695 р., за 1.307 руб.; 9) Василій Костенко—тамъ же 1 дѣлянку, площ. 1 дес. 150 кв. саж., оцѣн. 372 р., за 450 р.; и 3 участка для вырубкы 36 перестойныхъ закл. сосенъ, оцѣн. 265 р., за 466 руб., итого лѣса на 916 р.; 10) Николай Костенко—тамъ же 4 участка для вырубкы 59 перестойныхъ закл. сосенъ, оцѣн. 521 р., за 837 руб.; 11) Нохимъ Либановъ—тамъ же 2 дѣлянки, площ. 2 дес. 1587 кв. саж., оцѣн. 652 р., за 763 руб.; 12) Маханль Омельчукъ—тамъ же 4

участка для вырубки 40 перестойныхъ заклеименныхъ сосенъ, оцѣн. 484 р., за 645 руб.; 13) Моисей Юрченко—тамъ же 4 участка для выборки 50 перестойныхъ заклеименныхъ сосенъ, оцѣн. 480 р., за 827 руб.; 14) Ерма Беринштейнъ—тамъ же 2 дѣлянки, площ. 2 дес. 363 кв. саж., оцѣн. 743 р., за 859 руб., и 15) Данилъ Журавель—тамъ же 1 дѣлянку, площ. 1 дес. 500 кв. саж., оцѣн. 467 р., за 652 руб.

С. Б.

Торги по варнавинскому лѣсничеству, Костромской губ.

24-го сентября 1903 года въ баковскомъ волостномъ правленіи состоялись торги на продажу 251,02 дес., лиственнаго лѣса, по оцѣнкѣ на 6.949 руб., и 159,8 дес., хвойнаго на 28.044 руб., всего 410,82 дес., оцѣн. 34.993 руб., и квартальная просѣлка, площ. 7,34 дес., оцѣн. 485 руб., всего 418,16 дес., оцѣн. 35.478 руб.

Изъ нихъ на торгахъ 68 покупателямъ продано 113 хвойныхъ единицъ, площ. 128,61 дес., и 137 лиственныхъ, площ. 135,89 дес., оцѣн. 26.664 р., за 34.732 руб. 20 к., т.-е. съ наддачею 30½%.

На сумму болѣе 1.000 руб. купили: 1) Михаилъ Малышевъ—9 хвойн. ед., площ. 9,42 дес., оцѣн. 1.645 р., за 2.041 руб. и 2 лиственныхъ, площ. 2 д., оцѣн. 40 р., за 52 руб.; 2) Осипъ Карасевъ—2 ед., хвойн. лѣса, площ. 2,18 дес., оцѣн. 615 р., за 1.105 р.; 3) Василий Чирковъ—25 ед. хвойн. лѣса, площ. 28,07 дес., оцѣн. 5.101 р., за 5.984 руб.; 4) Николай Дерюгинъ—4 ед. хвойн. лѣса, площ. 4,16 дес., оцѣн. 993 р., за 1.082 руб.; 5) Иванъ Шашинъ—23 ед. листв. лѣса, площ. 16 дес., оцѣн. 1.049 р., за 1.735 руб., и 15 ед. хвойн. лѣса, площ. 26,66 дес., оцѣн. 5.592 р., за 6.979 руб.; 6) Алексѣй Карасевъ—3 ед. хвойн. лѣса, площ. 3,16 дес., оцѣн. 983 р., за 1.630 руб.; 7) Петръ Дерюгинъ—4 ед. хвойн. лѣса, площ. 3,88 дес., оцѣн. 1.666 р., за 2.053 руб.

Остальные покупатели приобрѣли въ однѣ руки на сумму менѣе 1.000 руб. ими куплено: 51 хвойная единица, площ. 51,28 дес., оцѣн. 5.959 р., за 7.819 р., и 112 листвен., площ. 117,71 дес., оцѣн. 3.021 р., за 4.252 руб.

3-го октября прошлаго года состоялись торги на лѣсъ, оставшійся непроданнымъ послѣ торговъ 24 сентября, смѣты 1903 года, а 6-го и 15-го ноября на остатки смѣты прежнихъ лѣтъ. На всѣхъ этихъ торгахъ 28 покупателямъ продано: 24 лиственныхъ дѣлянки, площ. 25,18 дес. оцѣн. 870 р., за 906 руб. и 60 хвойныхъ, площ. 91,62 дес., оцѣн. 5.413 р., за 9.356 руб.

Со всѣхъ же четырехъ торговъ вмѣстѣ по варнавинскому лѣсничеству продано 173 единицы хвойнаго лѣса, площ. 220 дес., за 37.949 руб. и 161 ед. лиственнаго, площ. 161,07 дес., за 6.945 руб. Такимъ образомъ средняя продажная цѣна одной десятины хвойнаго лѣса на осеннихъ торгахъ по названному лѣсничеству опредѣлилась въ 172 руб. 60 коп., а десятины лиственнаго въ 43 руб.

К.

Торги по ижменскому лѣсничеству, Костромской губ.

Въ баковскомъ волостномъ правленіи, Варнавинскаго уѣзда, 27—28 сентября 1903 года состоялись торги на продажу 318 единицъ хвойнаго и лиственнаго лѣса, площадью 578,96 дес., оцѣненныхъ въ 52.600 руб. На этихъ торгахъ 40 покупателямъ проданы 164 един., площ. 243,8 дес., оцѣнкою 37.831 р., за 51.259 р. 62 коп., т.-е. со среднею наддачею 35 сверхъ оцѣнки.

На сумму болѣе 1.000 руб. купили: 1) Михаилъ Балакинъ—6 ед. хвойнаго лѣса, площ. 6,42 дес., оцѣн. 1.513 р., за 2.874 руб.; 2) Николай Полевъ—11 хвойн. ед., площ. 12,42 дес., оцѣн. 3.120 р., за 4.542 руб., и 6 листвен., площ. 13,4 дес., оцѣн. 525 р., за 664 руб.; 3) Федоръ Дружининъ—10 ед. хвойн. лѣса, площ. 9,4 дес., оцѣн. 3.032 р., за 3.379 руб.; 4) Андрей Карасевъ—2 хвойн. ед., площ. 2,96 дес., оцѣн. 658 р., за 1.062 руб.; 5) Филиппъ Вочковъ—4 ед. хвойн. лѣса, площ. 5,99 дес., оцѣн. 1.244 р., за 1.831 руб.; 6) Иванъ Смирновъ—2 хвойн. ед., площ. 2,6 дес., оцѣн. 683 р., за 1.279 руб.; 7) Василий Чирковъ—9 хвойн. ед., площ. 10,31 дес., оцѣн. 1.398 р., за 2.067 руб.; 8) Иванъ Шашинъ—22 хвойн. ед., площ. 28,09 дес., оцѣн. 8.894 р., за 12.384 руб.; 9) Андрей Надеждинъ—4 хвойн. ед., площ. 3,32 дес., оцѣн. 977 р., за 1.500 руб.; 10) Федоръ Стюсси—5 ед. хвойн. лѣса, площ. 7,3 дес., оцѣн. 2.291 р., за 3.035 руб.; 11) Федосья Бѣляева—3 хвойн. ед., площ. 2,4 дес., оцѣн. 738 р., за 1.289 руб.; 12) Иванъ Рябковъ—4 ед. хвойн. лѣса, площ. 3,34 дес., оцѣн. 1.429 р., за 1.675 руб., и 13) Семень Чекалинъ—20 ед. хвойн. лѣса, площ. 20,32 дес., оцѣн. 4.055 р., за 4.608 руб.

Остальные покупатели приобрѣли въ однѣ руки лѣса на сумму менѣе 1.000 руб.; всего ими куплено 17 хвойн. единицъ, площ. 20,34 дес., оцѣн. 3.277 р., за 4.088 руб. и 39 лиственныхъ, площ. 94,33 дес., оцѣн. 3.997 р., за 5.082 руб. Въ общемъ продано съ торговъ лиственнаго и хвойнаго лѣса 164 ед., площ. 243,8 дес., оцѣн. 37.831 р., за 51.259 руб.; при этомъ хвойнаго лѣса продано 119 ед., площ. 136,02 дес., оцѣн. 33.309 р., за 45.613 руб. и лиственнаго 45 ед. площ. 107,78 дес., оцѣн. 4.522 р., за 5.648 руб.

4-го октября въ томъ же волостномъ правленіи состоялись вторичные торги на лѣсъ, оставшійся непроданнымъ на первыхъ торгахъ. На этихъ торгахъ тремъ мелкимъ покупателямъ было продано 3 лиственныхъ дѣлянки, площ. 6,16 дес., оцѣн. 279 р., за 285 руб. и 2 хвойныхъ дѣлянки, площ. 2,33 дес., оцѣн. 679 р., за 689 руб.

Всего съ обоихъ торговъ продано: 160 един. хвойн. и листвен. лѣса, площ. 252,29 дес., оцѣн. 30.789 р., за 52.233 руб.; въ частности хвойнаго лѣса продано 121 един., площ. 138,35 дес., оцѣн. 33.988 р., за 46.302 руб. и лиственнаго 48 един., площ. 113,94 дес., оцѣн. 4.801 р., за 5.931 руб.

Такимъ образомъ, средняя стоимость десятины хвойн. лѣса на осеннихъ торгахъ 1903 г. равнялась 335 р., а десятины лиственнаго—52 руб.

21-го и 29-го января текущего года состоялись торги на остатки отъ осеннихъ торговъ, смѣты 1903 г. На этихъ торгахъ 39-ти покупателямъ проданы 26 хвойныхъ дѣлянокъ, площ. 39,04 дес., оцѣн. 5.630 р., за 6.628 руб., 34 листовыхъ, площ. 86,72 дес., оцѣн. 2.790 р., за 3.054 руб. и 31 участокъ горѣлаго лѣса, площ. 1.754,01 дес., съ учетомъ по количеству, примерно на 6.819 сосновыхъ и еловыхъ деревьевъ, оцѣн. 5.492 р., за 6.711 руб.

К.

Кременчугъ.

Стоявшіе здѣсь на прошлой недѣлѣ морозы смѣнились ненастной погодой, непрерывно продолжающейся уже нѣсколько дней. Почти ежедневно здѣсь бывають теперь густые туманы, подъ влияніемъ которыхъ ледъ на Дибирѣ сильно разрухлѣлъ. Если такая погода продолжится еще 3—4 дня, то на будущей недѣлѣ можно ожидать открытія навигаціи. Такимъ образомъ все предвѣщаетъ близкое наступленіе весны. Къ сожалѣнію, предстоящая весна не обѣщаетъ лѣсопромышленникамъ ничего отраднаго. Дѣло въ томъ, что, въ виду возникшихъ военно-политическихъ событій на Дальнемъ Востоке, лѣсная промышленность нашего города переживаетъ теперь такой сильный застой, какого уже давно здѣсь не запомнятъ. Несмотря на скорое наступленіе строительнаго сезона, спросъ на лѣсные матеріалы настолько теперь незначителенъ, что въ теченіе минувшей недѣли вывозъ лѣсныхъ матеріаловъ изъ Кременчуга по желѣзной дорогѣ не превышалъ 20—25 вагоновъ въ день, тогда какъ въ концѣ февраля прошлаго года ежедневная отправка лѣса достигала 50—60 вагоновъ. Гужевая отправка лѣсныхъ матеріаловъ въ окрестныя села и деревни также почти совершенно отсутствуетъ, чему отчасти способствуетъ чрезвычайно плохое состояніе дорогъ. Несмотря, однако, на такой сильный застой въ лѣсномъ дѣлѣ, мѣстные лѣсопромышленники отказываются принимать заказы отъ иногороднихъ складчиковъ, пріѣзжающихъ теперь въ большомъ числѣ въ нашъ городъ для закупки лѣса. Такой образъ дѣйствій со стороны кременчугскихъ лѣсопромышленниковъ слѣдуетъ признать вполне основательнымъ, такъ какъ со времени возникновенія нынѣшней войны лѣсоторговцы, оперирующіе въ районѣ дѣятельности кременчугскаго лѣсного рынка, стали уже очень неаккуратны по части выполненія своихъ долговыхъ обязательствъ. Любопытно, что объ отсрочкѣ платежей по векселямъ просятъ въ настоящее время даже такіе лѣсоторговцы, которые до сихъ поръ считались вполне солидными и кредитоспособными. Дѣйствительно ли нынѣшняя война, продолжающаяся, встаетъ сказать, всего лишь одинъ мѣсяць, успѣла настолько подорвать дѣла лѣсоторговцевъ, что многіе изъ нихъ не въ состояніи теперь платить по векселямъ, или же большинство лопающихся въ настоящее время лѣсоторговыхъ фирмъ только и ждало такого удобнаго случая, какъ война, чтобы прекратить платежи, — это вопросъ, на который трудно отвѣтить определенно. Какъ бы то ни было, кременчугскіе лѣсопромышленники проявляютъ въ настоящее время большу

ую снисходительность къ своимъ клиентамъ-лѣсоторговцамъ, охотно вступаая съ ними въ соглашеніе относительно отсрочки платежей по векселямъ. Единственно этимъ обстоятельствомъ объясняется тотъ фактъ, что, несмотря на переживаемый торгово-промышленный кризисъ, о протестахъ векселей южныхъ лѣсоторговцевъ приходится теперь слышать сравнительно рѣдко.

И. Я.

1 марта 1904 г.

Нижній-Новгородъ.

(Фрахты на Волгѣ.)

На дняхъ чебоксарскимъ крестьянамъ заказано солиного полукуля размѣромъ 21×15 вершковъ, въ количествѣ 20.000 штукъ, цѣною по 13 руб. 50 коп. за сотню; весь куля определенъ не менѣе 7 пудовъ въ просушенномъ видѣ; выполнить заказъ требуется къ маю мѣсяцу этого года и сдать въ Шишкарахъ на мимо проходящую баржу.

П. П. Кузнецовымъ продано рославскому 1-й гильдіи купцу М. Е. Цвини сосновыхъ шпалъ разнаго типа для вновь строящейся астраханской жел. дороги въ количествѣ 75.000 штукъ, цѣною по 65 коп. за шпалу, съ платежомъ денегъ въ сроки; шпалы г-нъ Кузнецовъ обязанъ сдать немедленно по открытіи навигаціи на трехъ или четырехъ пристаняхъ на р. Ветлугѣ; на обязанности продавца лежитъ за свой счетъ какъ нагрузка шпалъ въ баржи, такъ равно и выгрузка шпалъ въ Астрахани.

Означенная партія г-номъ Цвини отдана на доставку бр. Кузнецовымъ до г. Астрахани, цѣною по 9 к. со шпалы; баржи подъ грузъ бр. Кузнецовы обязаны поставить по открытіи навигаціи въ теченіе трехъ дней, по постановкѣ нагрузка производится счетомъ бр. Кузнецовыхъ по нагрузкѣ доставить съ поспѣшностью, по приходѣ баржей въ Астрахань бр. Кузнецовы обязаны поставить баржи въ р. Балду у пересѣченія съ линіей астраханской жел. дор. и выгрузить своимъ счетомъ въ теченіе 30 дней, на лѣвомъ берегу р. Балды 45.000 штукъ и на правомъ берегу 30.000 штукъ. Задатку выдано 200 рублей, а остальные по выгрузкѣ и сдачѣ шпалъ черезъ 15 дней.

Количество шпалъ, проданныхъ М. Е. Цвини для вновь строящейся астраханской желѣзной дороги, распредѣляется такимъ порядкомъ: доставить въ Покровскую слободу 290.000 шт., во Владимировку 220.000 штукъ, въ Харбиши 200.000 штукъ, въ Астрахань 80.000 шт. и въ складъ Сентъ 32.000 штукъ, а всего 822.000 штукъ; въ число этой партіи г-мъ Цвини, какъ уже извѣстно, отдано на доставку разнымъ лицамъ 336.000 штукъ.

Фрахтовые сдѣлки на доставку лѣсныхъ матеріаловъ съ р. Ветлуги въ низовые города за послѣднюю недѣлю нѣсколько сократились, при чемъ цѣны за доставку стали еще ниже предыдущихъ сдѣлокъ; причина пониженія фрахта произошла отъ обильнаго предложенія со стороны доставщиковъ взять на себя обязательство доставки лѣсныхъ матеріаловъ.

Совершенныя за послѣднее время сдѣлки слѣдующія. И. С. Калининъ отдано на доставку отъ при-

стани Огибной, что на р. Волгѣ, до г. Астрахани на 1 баржу, длиною 37 сажень и шириною 18 аршинъ, разныхъ лѣсныхъ матеріаловъ, при осадкѣ 15 четвертей, аккортно за 2.000 рублей; нагрузка въ 15, выгрузка въ 30 дней счетомъ кладчика; по нагрузкѣ доставить съ успѣшностью.

А. А. Фоминымъ отдано на доставку Каблукону и Соколову отъ пристани Камешники, что на р. Волгѣ, до Саратова, дровъ березовыхъ 16-вершковыхъ отъ 130 до 140 пятериковъ, цѣною по 13 р. 50 коп. за пятерикъ по саратовской выкладкѣ; баржу подъ грузъ поставить немедленно по открытіи навигаціи, по постановкѣ нагрузить въ 7 дней, выгрузить въ 40 дней, счетомъ кладчика. По нагрузкѣ доставить сплавомъ.

Имъ же отдано М. И. Игнатьеву такихъ дровъ отъ пристани Камешникъ до Саратова 100 пятериковъ по 13 р. 50 к. за пятерикъ по саратовской выкладкѣ; условія одинаковы съ предыдущей сдѣлкой.

Отдано на доставку съ Каменской и Черномазской пристаней, что на р. Волгѣ, до Астрахани на 2 баржи размѣрами въ длину 20 и 23 сажени, въ ширину по 16½ аршинъ, разныхъ лѣсныхъ матеріаловъ, при осадкѣ баржей 15 четвертей, аккортно за 1.500 рублей; баржи подъ грузъ поставить немедленно по открытіи навигаціи. Нагрузить въ 15 и выгрузить въ 25 дней счетомъ кладчика; по нагрузкѣ доставить съ успѣшностью.

Отдано на доставку отъ Руткинской пристани, что на р. Волгѣ, до Царицына, на 1 баржу длиною 21½ сажень, разныхъ лѣсныхъ матеріаловъ, при осадкѣ 15 четвертей, аккортно за 800 руб.; нагрузка въ 15 и выгрузка въ 25 дней, счетомъ кладчика. По нагрузкѣ доставить съ успѣшностью.

Отдано на сводку отъ устья р. Немды до Н.-Новгорода кошменныхъ дровяныхъ плотовъ, размѣрами 10×13 аршинъ, при накатѣ 14 вершковъ, цѣною за каждую кошму по 6 руб. и размѣрами 9×8 аршинъ, при накатѣ 14 вершковъ, цѣною по 4 р. 50 к. за кошму и жегольника березоваго и еловаго длиною 6—7 сажень, толщиною въ верхнемъ отрубѣ — березовый длиною 7 сажень отъ 5 вершк., 6 сажень отъ 3½ вершк. и еловый весь отъ 3 вершковъ, цѣною по 12 коп. за дерево. Количество какъ кошмъ, такъ равно и жегольника не опредѣляется, въ виду того, что вся партія взята В. А. Кузнецовымъ у г. А. П. Купреянова, но такъ какъ Кузнецовъ своимъ однимъ пароходомъ обязательство выполнить не можетъ, онъ и передалъ часть доставки пароходчику Новикову при томъ условіи, сколько окажется Кузнецову излишнимъ по вышеозначенной цѣнѣ. Работу Новиковъ обязался начать немедленно по сплаву лѣса изъ р. Немды.

Отдано на сводку подъ пароходъ „Елизавета“ отъ Юрьевца до Нижняго-Новгорода кошменныхъ дровяныхъ плотовъ въ количествѣ 500 штукъ, размѣромъ 13×13 аршинъ, цѣною по 6 руб. за каждую кошму. Работу начать немедленно по сплаву ихъ изъ р. Унжи.

Отдано на выводку И. Д. Зюзину отъ устья р. Лугъ, что на р. Клязьмѣ, до Вязниковъ, также на р. Клязьмѣ, круглаго строевого лѣса, длиною до 18 ар-

шинъ и толщиною отъ 4 вершковъ, въ количествѣ 10.000 деревъ, цѣною по 15 коп. съ дерева. Народъ на плотяхъ и учалки со счета плотовщика; начать работу немедленно по сплаву лѣса изъ р. Лугъ.

И. И. Ознобишинымъ отдано на доставку отъ пристани Соловьева, что на р. Клязьмѣ, до пристани Лесенки, что на р. Окѣ, сосновыхъ шпаль въ количествѣ 18.000 штукъ, цѣною по 3 коп. за штуку; судно поставить немедленно по открытіи навигаціи, вслѣдъ за льдомъ; нагрузка и выгрузка со счета кладчика.

И. Доб—тинъ.

4 марта 1904 г.

Условія лѣсного промысла на Унжѣ.

Приближается время окончанія лѣсныхъ выработокъ (10 марта). Уходящая зима была вообще очень благоприятна для выработки и вывозки лѣсныхъ матеріаловъ. Снѣгу до самой почти масляницы выпало не очень много, — достаточно лишь для хорошей вывозки. Погода все время стояла сравнительно теплая; средняя температура зимы за 3 мѣсяца — декабрь, январь и февраль, по наблюденіямъ, оказалась равною — 6,8° R. Обстоятельство это способствовало въ мѣстахъ, гдѣ производилась выработка лѣса, болѣе продуктивности работы. Правда, минувшій 1903 годъ для Макарьевскаго и смежныхъ уѣздовъ былъ неблагоприятенъ въ отношеніи урожая яровыхъ хлѣбовъ и особенно травъ, такъ что цѣны на сѣно въ нынѣшнюю зиму поднялись почти вдвое сравнительно съ предыдущимъ годомъ и доходили до 45 к. за пудъ, а равно и овесъ поднялся до 90 к., т.-е. тоже почти вдвое. При этомъ и доставать тотъ и другой продуктъ было очень трудно; овесъ, напримѣръ, покупался привозный съ Волги, — изъ г. Юрьевца, куда онъ доставлялся на баржахъ. Большой вывозъ этихъ продуктовъ потребовался на линію вновь строящейся желѣзной дороги Петербургъ—Вятка, за 60 верстъ отсюда. Однако, рабочія руки были въ нынѣшнюю зиму не дороже противъ прежнихъ лѣтъ; это объясняется тѣмъ, что количество выработки лѣсовъ, доставляемыхъ на Унжу въ текущую зиму, сократилось приблизительно на 1/3 вслѣдствіе угнетеннаго состоянія рынка во время весенней ярмарки въ 1903 г. Сокращеніе заготовки относится главнымъ образомъ до частновладѣльческихъ дачъ; въ казенныхъ же дачахъ предложеніе продажи было нормальное, мѣстами лишь замѣчалась слабая продажа дѣлянокъ сплошной рубки для сплава, выборочные же участки прошли при торгахъ довольно успѣшно. Цѣны на заготовку и вывозку бревенъ изъ лѣсныхъ дачъ въ данномъ районѣ были слѣдующія: за выработку, вывозку сосновыхъ бревенъ (отъ 5 вершк. толщ.) на разстояніе до 15 верстъ со сгономъ по рѣкѣ Черному Луху до р. Унжи (водою 100 верстъ при 2-хъ недѣльномъ сгонѣ) брали за бревно 6 саж. 1 р. 40 к., 7 с. — 1 р. 75 к., 8 с. 2 руб., 9 саж. 2 р. 30 к. На разстояніи 4—5 верстъ и со сгономъ за 10 верстъ плата за бревно, отъ 4 вершк. и болѣе толщ., назначалась: за бревно 6 саж. — 50 к., 7 с. — 62 к. и 8 саж. — 75 к.

Покупатели казенныхъ лѣсовъ почти все пожелали воспользоваться предоставленною имъ льготою, т.-е. сплавомъ лѣса безъ уплаты денегъ до мѣста продажи—подъ обезпеченіемъ самаго лѣса и съ уплатою казны отъ 1 до 5% на расходы по надзору за этимъ дѣломъ. Запродажъ лѣса, повидимому, еще не совершалось. Впрочемъ лѣсопромышленники не видятъ ничего отраднаго въ перспективѣ, предполагая, что возникшая война затормозитъ сдѣлки и продажи. Объ открытіи плотовой ярмарки на р. Унжѣ и ходѣ ея постараюсь своевременно сообщить.

29 февраля 1904 г.

г. Макарьевъ на Унжѣ.

Мѣстный.

Минскъ, 1 марта.—На лѣсномъ рынкѣ перемѣнъ нѣтъ; чувствуется все то же угнетенное состояніе. Сдѣлокъ на бревна нѣтъ совершенно. Наступившая оттепель застала лѣсопромышленниковъ врасплохъ: въ лѣсахъ осталось много нераздѣланнаго матеріала. Со дня на день ждутъ вскрытія рѣкъ, къ которымъ идетъ усиленная свозка матеріала. Цѣны стоятъ весьма низкія: бревна предлагаютъ съ уступкой на 15% противъ державшихся прежде на рынкѣ. Предложеніе исходитъ со стороны самихъ лѣсопромышленниковъ, спроса никакого. На Ригу матеріала куплено очень мало, и сплавъ туда будетъ очень ничтожный. Съ мелочью также тихо. Цѣны на дрова крѣпнутъ, что вызвано требованіями либаво-роменской дороги, которая предприняла дровяное отопленіе для всѣхъ пассажирскихъ паровозовъ по всей линіи дороги и товарныхъ на участкѣ Осиповичи - Гомель. Цѣны назначены слѣдующія: на шпальныя дрова 8 р. за куб. саж., на прочія дрова 14 р. за куб. саж. На линіи для отпуска служащимъ и буфетосодержателямъ назначены слѣдующія цѣны: на ст. Либава 21 р. за саж., на ст. Муравьево 19 р., на ст. Радзивилишки 18 р. 48 к., на ст. Калкуны 18 р. 68 к., ст. Кошедары 19 р. 40 к., ст. Ново-Вилейскъ 21 р., Залѣсье 19 р., Минскъ 17 р. 80 к., ст. Осиповичи 16 р., Жлобинъ 15 р. 80 к., ст. Гомель 17 р. 28 к., ст. Сновская 17 р. 52 к., ст. Бахмачъ 21 р. 48 к., ст. Ромны 23 р. 48 к.

Кредитъ въ Кременчугѣ. За послѣднее время на югѣ Россіи распространился слухъ, что, въ виду усиленнаго передвиженія войскъ на Дальній Востокъ, въ началѣ весны слѣдуетъ ожидать большого недостатка въ подвижномъ составѣ на южно-русскихъ желѣзныхъ дорогахъ. Опасаясь, что это обстоятельство вызоветъ задержку въ доставкѣ лѣсныхъ грузовъ, южные лѣсоторговцы пріѣзжаютъ теперь въ большомъ числѣ въ Кременчугъ, чтобы заблаговременно закупить и отправить потребные имъ для весеннихъ надобностей пиленные лѣсные матеріалы. Однако, по прибытіи въ Кременчугъ, лѣсоторговцевъ ждетъ здѣсь большое разочарованіе. Дѣло въ томъ, что подъ вліяніемъ неопредѣленности въ торгово-промышленномъ оборотѣ, вызванной нынѣшнею войною, кременчугскіе лѣсопромышленники сильно ограничиваютъ теперь кредитъ своимъ постояннымъ покупателямъ - лѣсоторговцамъ. Исключенія не составляютъ даже и крупныя лѣсотор-

говья фирмы, считавшіяся до сихъ поръ вполне солидными въ смыслѣ кредитоспособности. Особенно плохо приходится тѣмъ лѣсоторговцамъ, финансовое положеніе которыхъ внушаетъ какія-либо сомнѣнія. Эти лѣсоторговцы въ большинствѣ случаевъ вынуждены теперь уѣхать отсюда ни съ чѣмъ, такъ какъ мѣстные лѣсопромышленники совершенно отказываютъ имъ въ кредитѣ. Необходимо признать, что такая предосторожность со стороны кременчугскихъ лѣсопромышленныхъ фирмъ является при нынѣшнемъ положеніи дѣлъ весьма основательной, такъ какъ со времени возникновенія русско-японской войны банкротства среди южно-русскихъ лѣсоторговцевъ стали настолько обыденнымъ явленіемъ, что почти ежедневно приходится слышать о прекращеніи платежей тѣмъ или инымъ лѣсоторговцемъ (Т. Пр. Г.).

Тифлисъ.—Дровопромышленники подали въ городскую управу коллективное прошеніе съ просьбой издать обязательное постановленіе о продажѣ дровъ на вѣсь. Опытъ продажи дровъ практиковался большинствомъ складчиковъ текущей зимой и не вызывалъ неудовольствія покупателей, обыкновенно претендующихъ за плохую кладку при продажѣ на мѣру.

Курмышъ, 29 февраля. Рандичемъ сдано на доставку братьямъ Анкудиновымъ, съ пристаней Порѣцкъ, Языково, Боберь, Шиловская лѣсная, Пандиково, Иваньково, Красное Селище и Сумки до Серепты, клепки дубовой разныхъ размѣровъ французскаго, нѣмецкаго и русскаго образца, въ количествѣ 100.000 п., цѣною по 4½ к. съ пуда; нагрузка поставщиковъ, выгрузка кладчика; суда подать подъ грузъ тотчасъ по проходѣ льда; по нагрузкѣ плыть или съезди парохомъ; на выгрузкѣ стоянка 20 дней.

Данцигъ, 25 февраля.—Настроеніе англійскаго рынка съ сосновыми шпалами съ самаго начала этого года неизмѣнно слабое. Здѣшніе отправители при назначеніи цѣнъ руководствуются цѣнами, достигнутыми въ Англии въ прошломъ году, вслѣдствіе чего болѣе крупныя сдѣлки съ лѣсомъ на весеннюю поставку еще не состоялись. Съ другой стороны, русскіе поставщики лѣса уже заключили договоры на поставку сюда въ нынѣшнемъ году болѣе значительныхъ партій 10-дюймовыхъ елиперовъ. Эти сдѣлки совершены по цѣнѣ 84 пфенига за англійскій куб. футъ, транзитомъ франко Данцигъ. Запасы сосновыхъ балокъ въ настоящее время, въ силу значительнаго прошлогодняго привоза, весьма велики; этотъ товаръ лежитъ на здѣшнихъ складахъ лишь у немногихъ экспортныхъ фирмъ. Управленіе англійскаго морскаго флота дало въ Данцигѣ въ январѣ заказъ на балки; однако, часть потребныхъ для флота балокъ упомянутое управленіе такъ же, какъ и въ прошломъ году, пріобрѣло въ Ригѣ, вслѣдствіе чего заказанное Данцигу количество не столь велико, какъ въ предыдущіе годы. Другія англійскія учрежденія частью повыписывали уже нужное имъ количество сосновыхъ балокъ или передали англійскимъ фирмамъ. Англійскій рынокъ по отношенію къ балкамъ весьма вялъ, и покупатели ожидаютъ сбавки цѣнъ. Въ виду установленныхъ въ прошломъ году

здѣшними отправителями цѣнъ на русскія сосновыя балки, англійскіе импортеры должны разсчитывать на повышеніе цѣнъ въ 1904 г. Изъ сказаннаго слѣдуетъ, что на данцигскомъ рынкѣ съ балками тихо. Последнее относится также и къ тимбернымъ концамъ. Изъ тимберныхъ концовъ, какъ извѣстно, выдѣлываются въ Англии стрѣлочныя шпалы. При небольшихъ партияхъ тимберныхъ концовъ, поставляемыхъ вмѣстѣ съ другими сортами лѣса, въ последнее время платили за 11×11 дюйм. 70 пфен. за 12×12 и 12×13 дюйм. 72,в пфен. и за 13×13 до 13×15 дюйм. 1 марку. Эти цѣны понижаются транзитомъ за англійскій кубическій футъ, франко Данцигъ. Англійскіе покупатели держатъ себя выжидательно въ отношеніи дубовыхъ плансоновъ; впрочемъ, лишь немногія изъ здѣшнихъ экспортныхъ фирмъ занимаютъ поставкой плансоновъ, а потому эти фирмы не проявляютъ склонности воздерживаться, несмотря на настроеніе англійскаго рынка, отъ закупокъ плансоновъ у русскихъ поставщиковъ. Въ скоромъ времени ожидаютъ болѣе значительныхъ сдѣлокъ по покупкѣ русскихъ плансоновъ. На сосновые тонкіе мауэрлаты, которые также поставяются водою за границу, спросъ невеликъ; болѣе толстые мауэрлаты, которые находятъ спросъ внутри страны лучше требуются.

Въ январѣ и февралѣ этого года, подобно прежнимъ годамъ, совершены сдѣлки на поставку значительнаго количества сосновыхъ бревенъ; въ нихъ приняли участіе преимущественно берлинскіе и провинціальныя бранденбургскіе и саксонскіе оптовые лѣсоторговцы. Эти сдѣлки касались лишь первосортнаго лѣса въ то время, какъ сдѣлки на поставку строевого матеріала еще не совершались. Данцигскіе склады не участвовали въ этихъ закупкахъ. Цѣны, установившіяся на хорошіе сорта сосновыхъ бревенъ, по сравненію съ прошлогодними зимними сдѣлками, кое-гдѣ повысились; это показываетъ, что высокосортная сосна будетъ хорошо оплачиваться въ 1904 г. Поскольку можно теперь предвидѣть, рынокъ на строевой матеріалъ едва ли улучшится по сравненію съ прошлогоднимъ. Сосновыя желѣзнодорожныя шпалы 6×10 дюймовъ въ поперечныхъ размѣрахъ при 2,7 метра длиною цѣнились къ концу прошлогодней кампаніи приблизительно въ 2,7 марки за штуку, франко Данцигъ на водѣ. Бывшіе этой зимою торги, къ сожалѣнію, не принесли ни малѣйшаго улучшенія цѣнъ; напротивъ, выручаемая нынѣ цѣна составляетъ только 2,6 марки за штуку. На дубовыя шпалы, размѣрами 6×10 дюймовъ при 2,7 метра, желѣзнодорожный спросъ уменьшился, такъ какъ ихъ во многихъ случаяхъ съ успѣхомъ замѣняютъ германскія буковыя шпалы. Тѣмъ не менѣе, спросъ на дубовыя шпалы имѣется, такъ что настроеніе рынка съ этимъ товаромъ можно считать твердымъ; платятъ за такую шпалу по 4,25 марки, транзитомъ на водѣ въ Данцигъ. Дубовыя кругляки, которые здѣсь раздѣлываются въ полукруглыя бельгійскія шпалы, охотно принимаются по прошлогодней цѣнѣ въ 11,6 марки за круглякъ длиною въ двѣ шпалы.

Х р о н и к а.

Съ Унжи.

Въ Кологривскомъ уѣздѣ, Костромской губерніи, въ предѣлахъ Ануфріевской волости находится не размежеванная лѣсная дача общаго владѣнія нѣсколькихъ владѣльцевъ, подъ названіемъ Ануфріевскаго и Тюринскаго приходовъ и Ануфріевской сотни, въ количествѣ около 9.000 десятинъ; дача охраняется не вся, но нѣкоторые владѣльцы, вымежевавъ себѣ участки, поручили наблюденіе за ними лицамъ изъ мѣстныхъ жителей; и вотъ изъ этой не размежеванной дачи (по мѣстному крестьянскому названію, — Боговой) около восьми лѣтъ производится нѣсколькими десятками деревень истребленіе лѣса; крестьяне рубятъ гдѣ кто захочетъ и то, что имъ вздумается. Вслѣдствіе такой массовой рубки вся дача завалена вершинникомъ отъ срубленнаго лѣса. Смежнымъ съ этою дачею владѣльцамъ приходится въ теченіе всей зимы усиленно охранять свои лѣса, чтобы не было самовольныхъ порубокъ; но это еще не такъ важно. Во время же лѣта смежныя владѣльцы находятся постоянно подъ страхомъ, спаси Богъ, — лѣснаго пожара въ этой дачѣ: тушить при такой массѣ пищи для огня положительно будетъ невозможно, и смежныя владѣльцы могутъ тоже сильно пострадать. Въ Костромской губерніи былъ возбужденъ вопросъ объ охраненіи частновладѣльческихъ дачъ казенною лѣсною стражею. Почему бы не взять эту дачу подъ охрану казенной лѣсной стражи? Этимъ путемъ можно было бы хоть сколько-нибудь сберечь лѣса въ дачѣ, остановить здѣсь окончательное ихъ истребленіе и оградить отъ постоянного страха за свои дачи смежныхъ владѣльцевъ.

Ч.

Сплавъ на р. Вислѣ. Изъ Сандоміра „Варш. Дн.“ сообщаютъ, что на-дняхъ отправятся по Вислѣ въ Варшаву и Данцигъ первыя баржи съ грузами. Лѣсоторговцы въ Вышковѣ заготовили большіе запасы лѣсныхъ матеріаловъ, для отправки которыхъ за границу наняли въ Варшавѣ нѣсколько десятковъ судовъ. Сплавъ товаровъ изъ за границы въ Варшаву будетъ, вѣроятно, очень незначителенъ, такъ какъ большинство англійскихъ и нѣмецкихъ фирмъ закрыло кредитъ здѣшнимъ покупателямъ, что должно вызвать застой въ сплавномъ движеніи изъ-за границы. Навигація на р. Вислѣ, у гор. Сандоміра, открылась 1 марта.

Справочный отдѣлъ.

Предстоящіе торги и поставки.

15 марта въ ярославской казенной полатѣ, въ 1 ч., съ переторжкою чрезъ 8 дн., торги на поставку смѣшанныхъ дровъ (12 верш.) для войскъ: въ г. Ярославлѣ 2.193 саж., въ Ростовѣ 605 саж. и въ Рыбинскѣ 448 саж.

19 марта въ михайловскомъ артиллер. училищѣ (Петербургъ, Выборг. сторона), въ 11½ ч., торгъ на поставку однополѣн. дровъ: березовыхъ 1.500 саж. и сосновыхъ 3.900 саж.

22 марта въ кіевскомъ арсеналѣ (Кіевъ), въ 1 ч., рѣшит. торги на поставку лѣса на 5.500 руб.

12 апрѣля въ кievскомъ приказѣ общественаго приарѣ-
нія, въ 12 ч., съ переторжкою чрезъ 3 дня, торги на поставку
на 2 года въ г. Кіевѣ трехполѣн. дровъ сосн., ольх. и берево-
выхъ, всего 132 куб. саж. въ годъ 19.680 руб.

Редакторъ-издатель Н. С. Нестеровъ.

ЛѢСНАЯ БИБЛІОТЕКА,

до 2.000 том. на разн. язык., главн. русск., много рѣдк., про-
дается. Адресъ: Петербургъ, Церковная, 15, Богомолу. 2—1

ГОРОДЕЦКОЕ ИМѢНІЕ графини С. В. Паниной

продаетъ сѣмена: сосны—36 руб., ели—12 р.
пудъ съ укупоркой и доставкой на ст. жел. дор.
„Нижній“.

При покупкѣ значительной партіи уступка. Образ-
цы по требованію: Адресъ: Городецъ (почт. те-
леграф. контора), Нижегород. губ., въ контору гра-
фини Паниной, управляющему Оресту Ильичу Ше-
ремецкому.

VI-й ГОДЪ
ИЗДАНІЯ.

ОТКРЫТА ПОДПИСКА НА 1904 ГОДЪ

VI-й ГОДЪ
ИЗДАНІЯ.

НА ЕЖЕНЕДЕЛЬНЫЙ ЖУРНАЛЪ

ЛѢСОПРОМЫШЛЕННЫЙ ВѢСТНИКЪ.

ЖУРНАЛЪ ЛѢСНОГО ХОЗЯЙСТВА, ЛѢСОПРОМЫШЛЕННОСТИ И ТОРГОВЛИ ЛѢСОМЪ.

ПОДПИСНАЯ ЦѢНА на годъ 6 рублей и на полгода 4 рубля.

Въ 1904 году годовые подписчики журнала получаютъ въ видѣ бесплатнаго приложенія появившійся не-
давно въ нѣмецкой печати капитальный трудъ

инженера Кляра

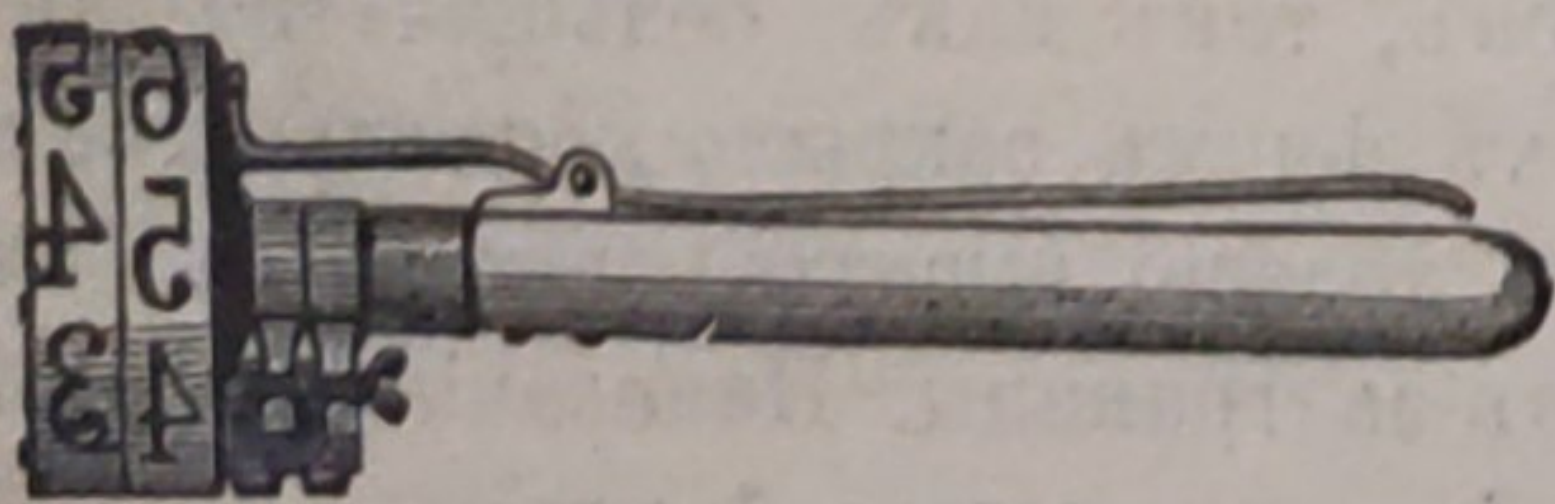
СУХАЯ ПЕРЕГОНКА ДЕРЕВА.

Полученіе и переработка продуктовъ перегонки лиственныхъ и хвойныхъ породъ. Съ 27 рисунками въ
въ текстѣ.

Переводъ подъ редакціей инж.-технолога Н. А. Филиппова.

ПОДПИСКА НА ЖУРНАЛЪ ПРИНИМАЕТСЯ въ конторѣ редакціи (Москва, Долгоруковская улица,
д. № 42) и въ извѣстныхъ книжныхъ магазинахъ.

Редакторъ-издатель Н. С. Нестеровъ.



КЛЕЙМА РЕВОЛЬВЕРНЫЯ „патентъ В. Геллера“ для мѣтки деревьевъ и
брусевъ текущимъ номеромъ.

Клейма обыкновенныя, разнаго рода, для выбиванія буквъ, знаковъ и номеровъ
на деревьяхъ и брусьяхъ.

Стальные мѣры и складныя деревянныя палки для измѣренія діаметра
деревьевъ и кругляковъ.

Буравчики для опредѣленія годового прироста деревьевъ.

Западины и капканы всякаго рода, **рожки сигнальныя, топоры, пилы, тачки, лопаты**, а также пилы для
срѣзыванія вѣтокъ, складныя, легкія, но прочныя, въ формѣ обыкновенной ручной деревянной палки.

РЕКОМЕНДУЮТЪ:

Крыштофъ Брунъ и Сынъ

складъ желѣзныхъ товаровъ и инструментовъ, сельско-хозяйственныхъ принадлежностей и кухонной посуды
ВЪ ВАРШАВѢ.

Акционерное Общество машиностроительнаго завода

Телеграммы:
КРУЛЬ-РЕВЕЛЬ.

ФРАНЦЪ КРУЛЬ

Телеграммы:
КРУЛЬ-МОСКВА.

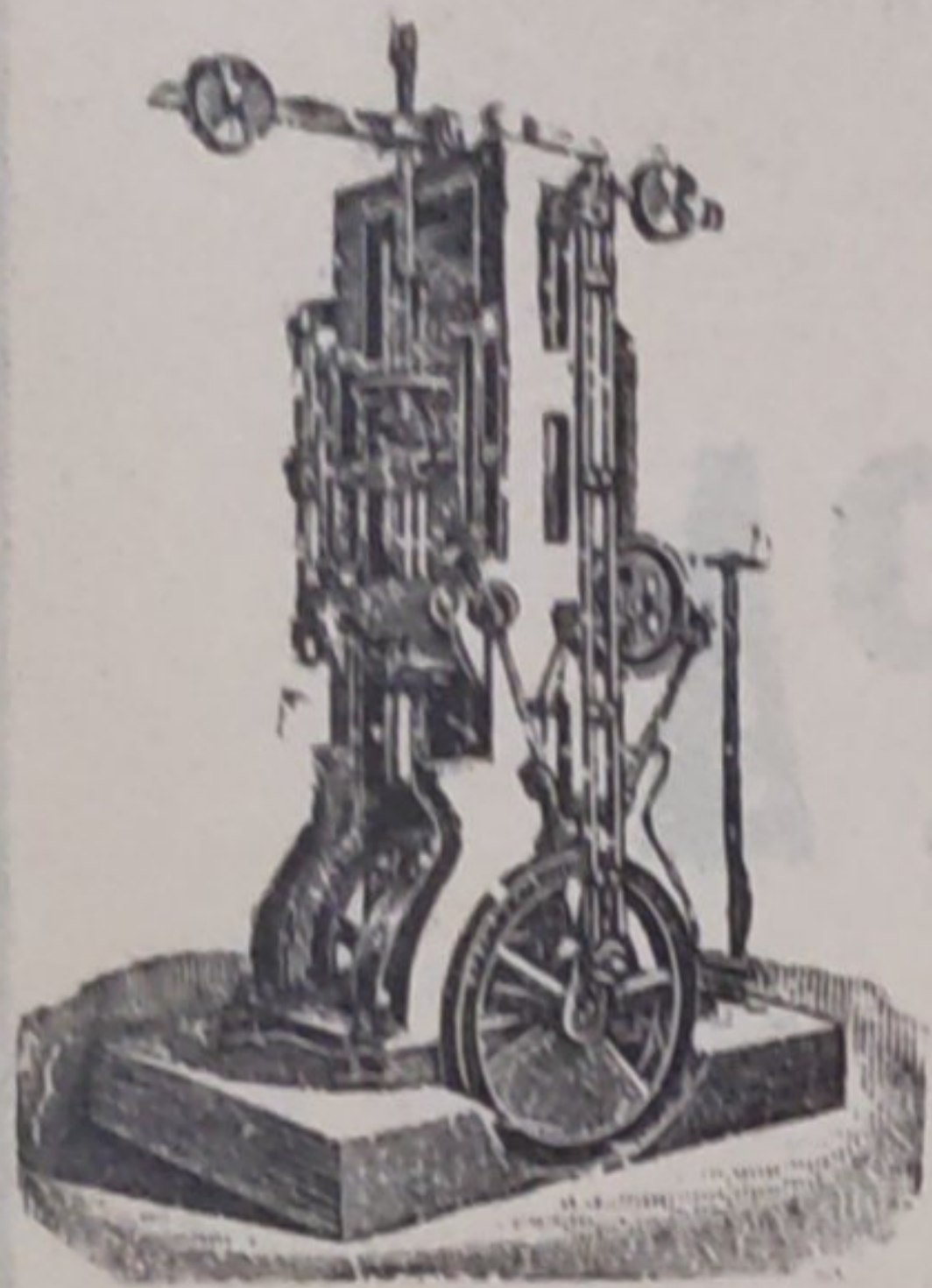
въ РЕВЕЛЬ.

Заводъ основанъ въ 1865 г.

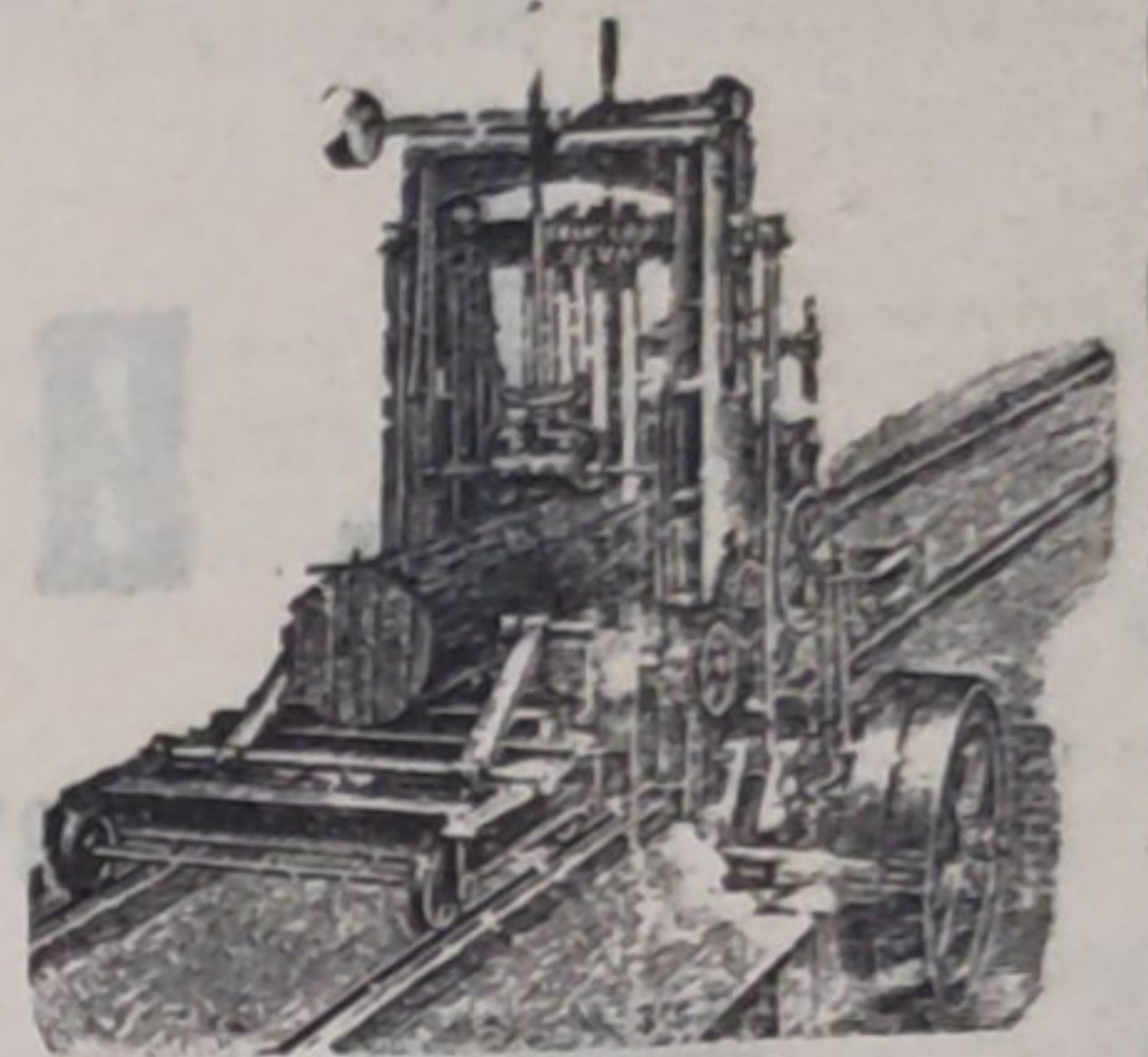
Отдѣленіе въ Москвѣ: Мясницкая, д. бывш. Спиридонова.

СПЕЦІАЛЬНОСТЬ: ОБОРУДОВАНИЕ

ЛѢСОПИЛЬНЫХЪ ЗАВОДОВЪ.



Постоянная лѣсопильная рама.



Переносная лѣсопильная рама.

Лѣсопильныя рамы, одно-и двухъ-этажныя, переносныя, горизонтальныя, лѣсопильно-раздѣльныя и рамы на деревянныхъ станинахъ.

Круглыя пилы, ординарныя, двойныя, подвѣсныя, противовѣсныя, универсальныя и спеціальныя.

Круглыя пилы для обтески шпаль.

Ленточныя пилы.—Строгальныя, долбежныя и фрезерныя станки.—Гонтовыя машины. Машины для изготовленія древеснаго волокна. Паровые котлы патента „Штейнмюллеръ“ и всѣхъ другихъ системъ и проч.

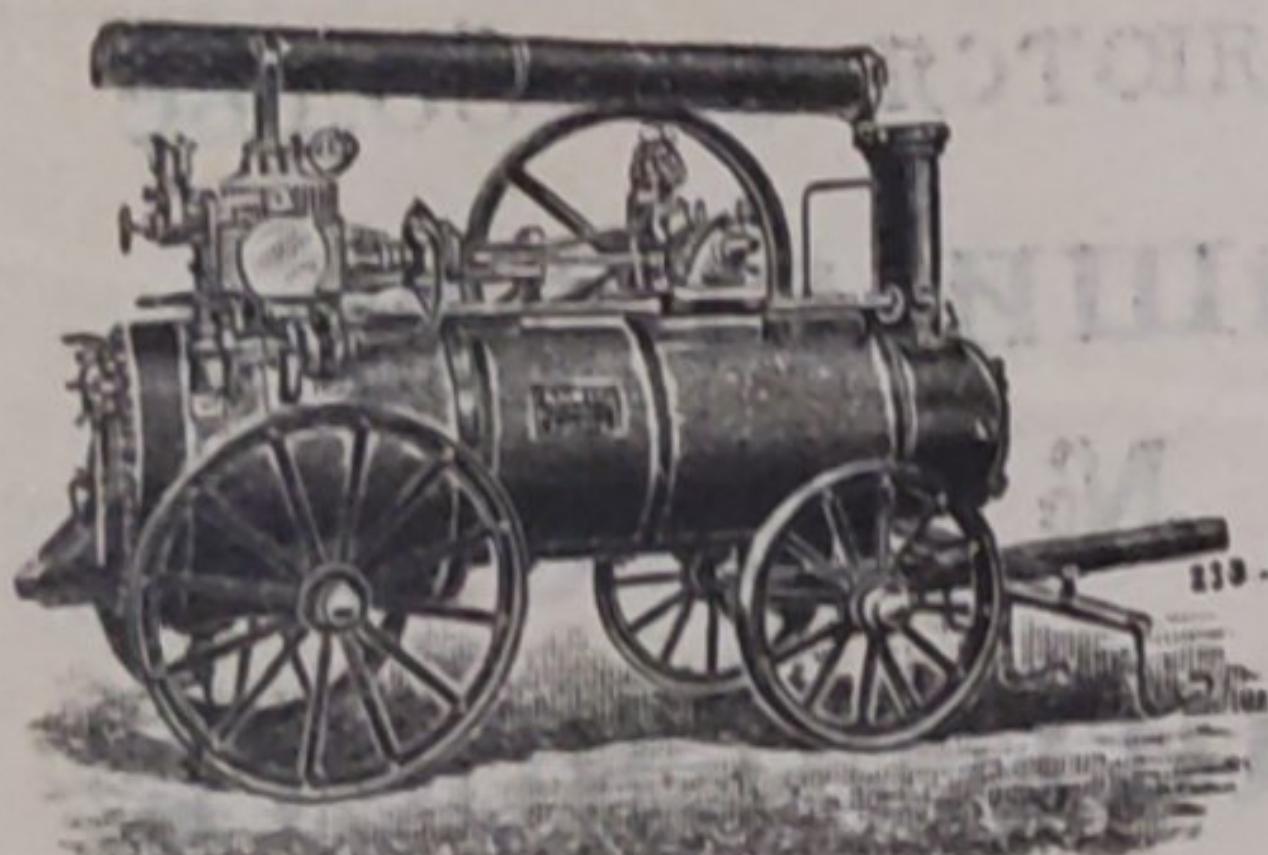
ПОСТАВКА ЛОКОМОБИЛЕЙ.

Каталогъ и смѣты по востребованію.

Парижъ 1900. Grand Prix.

Р. ВОЛЬФЪ

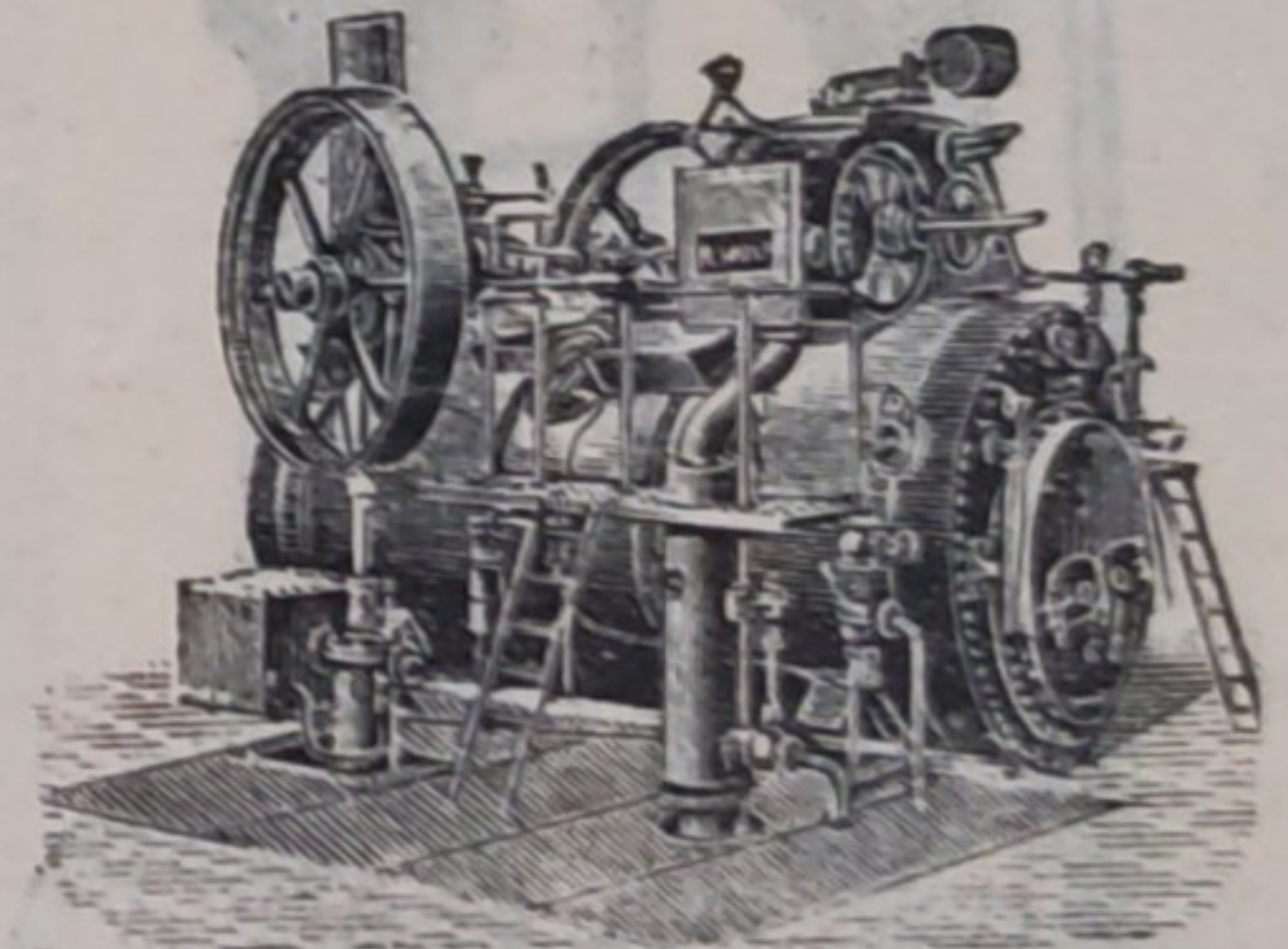
Магдебургъ-Букау
(Германія).



Сберегающіе топливо ЛОКОМОБИЛИ съ выдвижн. трубчатыми котлами.

Особенно патентованныя ЛОКОМОБИЛИ СЪ ПЕРЕГРѢТ. ПАРОМЪ до 400 дѣйств. лош. силъ.

Выгоднѣйшіе двигатели для лѣсопильн. заводовъ, столярныхъ мастерскихъ, рояльныхъ фабрикъ. Для топлива вполне достаточны одни опилки, безъ примѣси угля или обрѣзковъ.



Покупная стоимость и эксплуатація дешевле, чѣмъ при постоянн. пар. машинахъ и газ. двигателяхъ и генераторн. газомъ.

Только на лѣсопильн. заводахъ и въ столярныхъ мастерскихъ работаютъ въ настоящее время

1068

локомобилей завода
Р. Вольфъ.

Отдѣленія: Москва, Мясницкая 24; С.-Петербургъ, Николаевская 9; Кіевъ, Пушкинская 6.

Машины для производства спичекъ и спичечныхъ коробокъ.

Машины для производства щепленой и трояко склеенной и прессованной драни для легкихъ, но устойчивыхъ ящиковъ для упаковки товара разнаго рода, сидѣній стульевъ, чемодановъ и пр. и пр.

Машины для производства сапожныхъ шпилекъ.

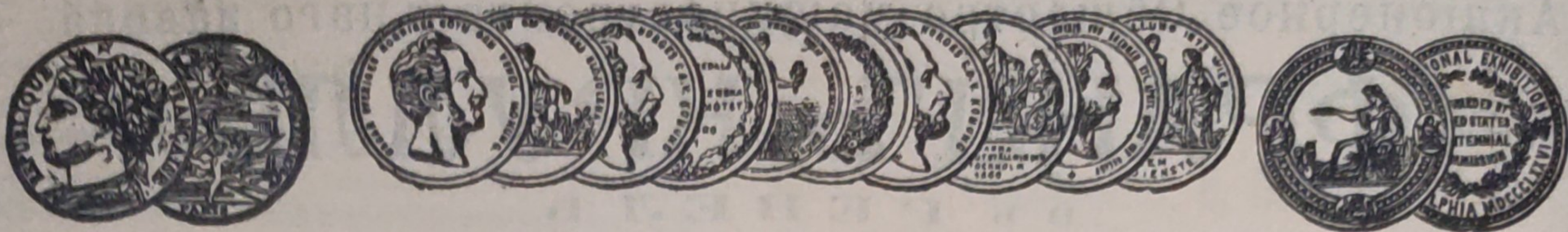
Единственная спеціальность съ 1855 г.

А. РОЛЛЕРЪ, машиностроительный заводъ, Берлинъ N. 20. Германія.

Каталоги и смѣты на полное оборудованіе фабрикъ безвозмездно. Отзывы первыхъ русскихъ спичечныхъ и деревообрабатывающихъ фабрикъ.



A. Roller, Maschinenfabrik
Berlin N. 20.



АКЦИОНЕРНОЕ ОБЩЕСТВО
МАШИНОСТРОИТЕЛЬНЫХЪ ЗАВОДОВЪ

І. и К. Г. БОЛИНДЕРА

ВЪ СТОКГОЛЬМЪ—ШВЕЦІЯ.

Основано въ 1844 году.

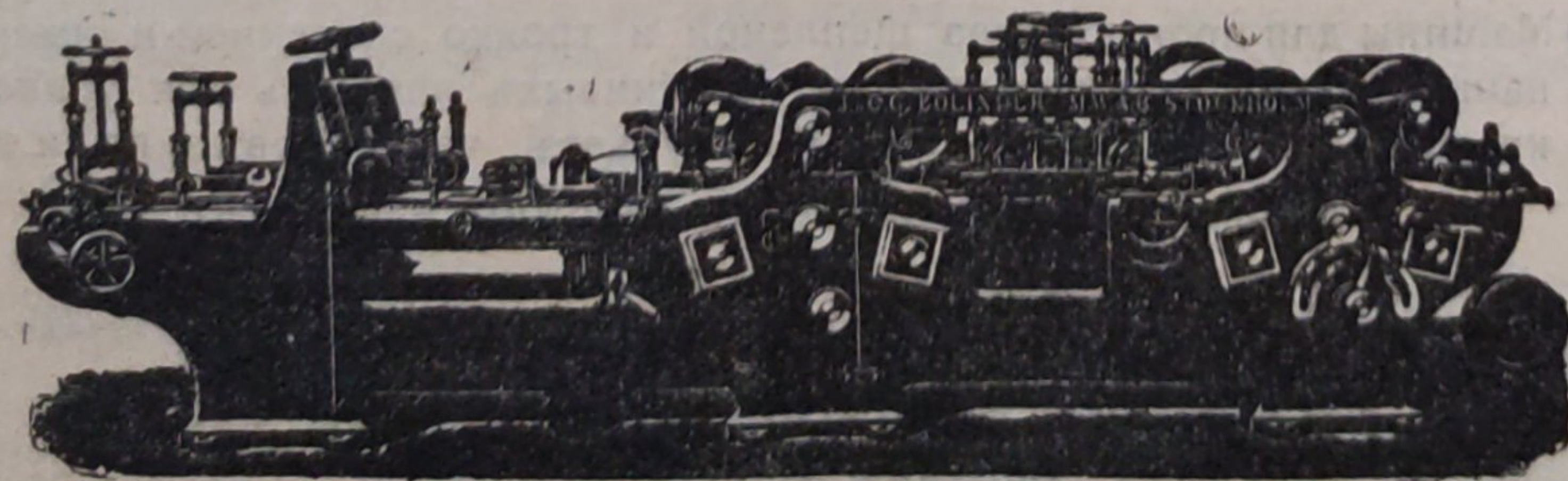
МАШИНЫ
ДЛЯ ОБРАБОТКИ ДЕРЕВА.

Строгальные станки новѣйшей конструкции и недостигнутой еще по сіе время производительности изготовляются въ болѣе чѣмъ 30 величинъ. Съ нашимъ строгальнымъ станкомъ № 12 была достигнута производительность въ 100000 футъ или 43000 аршинъ гребня и паза въ теченіе 10 час

Высшая награда «GRAND-PRIX» на всемирной выставкѣ въ Парижѣ 1900 г.

КОНТОРА

въ С.-Петербургѣ — Васил.
Островъ, 9-я линія, № 4,
Техническая контора
Ад. Кьельгрекъ.



Заводъ въ СТОКГОЛЬМЪ—ШВЕЦІЯ.

Остерегаться поддѣлокъ, выдаваемыхъ за производство нашихъ заводовъ!