

ЛѢСОПРОМЫШЛЕННЫЙ ВѢСТНИКЪ.

ЖУРНАЛЪ ЛѢСНОГО ХОЗЯЙСТВА, ЛѢСНОЙ ПРОМЫШЛЕННОСТИ И ТОРГОВЛИ ЛѢСОМЪ.
ВЫХОДИТЬ ЕЖЕНЕДЕЛЬНО.

Адресъ Редакціи и Конторы: Москва, Долгоруковская улица домъ № 42.

№ 12.

18-го МАРТА.

1904 г.

СОДЕРЖАНІЕ.

Памяти Н. К. Генко (съ фотогр.). *Восмича.*—На разные темы. II. А. П.—Лѣсоторговый отдѣлъ. Торги по крымскому лѣсничеству, Водлинской губ.—Торги по василевичскому лѣсничеству, Минской губ.—Торги по грабовскому лѣсничеству, Подольской губ.—Торги по лѣсничествамъ сосновскому, можгинскому, нылгинскому и елабужскому, Вятской губ. С. Б.—Кременчугъ. И. Я.—Кременчугъ.—Варшава.—Рига.—Мангеймъ.—Царцынъ.—Васильсурскъ.—Вишняя лѣсная торговля Австро-Венгрии въ 1903 г.—Японскій вывозъ.—Хроника. съ Ветлуги. Г. В.—Награда за изслѣдованіе.—Привилегіи и свидѣтельства на изобрѣтенія и усовершенствованія.—Отъ совѣта лѣсного общества въ С.-Петербурѣ.—Разныя сообщенія.—Справочный отдѣлъ. Предстоящіе торги и поставки.—Объявленія.

Памяти Н. К. Генко.

28-го января этого года, въ Ментонѣ, скоропостижно скончался Несторъ Карловичъ Генко. Сраженный упорнымъ недугомъ, начало котораго трагично совпало съ юбилейнымъ днемъ 100-лѣтія Лѣсного института, Н. К. уже болѣе не оправился отъ болѣзни. Больной онъ поѣхалъ въ прошломъ году на X съѣздъ лѣсохозяевъ въ г. Ригѣ, гдѣ онъ больной, перемогаясь, стойко выслушивалъ и даже дебатировалъ нѣкоторые, волновавшіе его вопросы лѣсного хозяйства, и больной онъ уѣхалъ оттуда лѣчиться на Черноморское побережье въ Гагры и затѣмъ въ Ментонъ.

Печально протекли послѣдніе его дни: вдали отъ семьи, товарищей и родины, которой онъ и умомъ, и мечомъ послужилъ немало. Н. К. умеръ и погребенъ вдали отъ всего, что было ему такъ дорого при жизни...

Миръ праху твоему, просвѣщенный лѣсной дѣятель

земли русской: твоя доблесть, добро и дѣла твои переживутъ тебя, сохранившись надолго въ сердцахъ тѣхъ, кто оцѣнилъ тебя, твою прямодушную стойкость и непоколебимую вѣру въ то дѣло, которому ты неуклонно служилъ всю жизнь, отстаивая его всегда и вездѣ...

Эрнестъ - Петръ - Несторъ Карловичъ Генко, родился въ Тадайкинѣ, Курляндской губ., происходя изъ дворянъ Ковенской губ. Началъ и окончилъ полный курсъ наукъ въ митавской губернской гимназій, откуда поступилъ въ Лѣсной и Межевой институтъ. Въ 1858 г. командированъ въ Лисинское учебное лѣсничество и затѣмъ въ 1860 г. былъ выпущенъ прапорщикомъ корпуса лѣсничихъ, съ назначеніемъ запаснымъ лѣсничимъ.

Съ этого года и начинается активная, разнообразная дѣятельность покойнаго. Окончивъ въ 1862 г. офицерскій классъ уже въ качествѣ подпоручика, юный Н. К. прямо съ головой окунулся въ лѣсоустройство, кото-



Н. К. Генко.

рому, онъ не намѣнялъ до конца дней своихъ! Красною нитью всей самой продуктивной дѣятельности покойнаго было лѣсоустройство, которому, спустя 20 лѣтъ, суждено было облечься въ форму „Инструкціи устройства лѣсныхъ дачъ Удѣльнаго вѣдомства“, изданію 1893 г., всецѣло разработанной Н. К. Генко.

И такъ послѣдовательно, съ 1860 по 1863 гг., Н. К. командировался для устройства и ревизіи лѣсовъ въ Виленскую губ.,—въ 1861 г. въ Бѣловѣжскую пуцу, въ 1862 г. уже въ качествѣ старшаго таксатора въ Оренбургскую губ. и въ 1863 г. въ Витскую губ. Этотъ перечень районовъ показываетъ, насколько расширился кругозоръ молодого, пытливаго лѣсовода отъ посѣщенія и ознакомленія его съ разными, совершенно отличными лѣсохозяйственными условіями обширнаго нашего отечества.—Подобно тому, какъ изъ первыхъ шаговъ неопытнаго таксатора, 20 лѣтъ спустя, выросло законченное стройное твореніе—инструкція, такъ и посѣщеніе въ 1861 г. Бѣловѣжскія дало въ 1889 г., т.-е. 28 лѣтъ спустя, подъ руководствомъ Н. К., полное устройство этой громады лѣсной въ 93.276 дес.,—исторической Пуцы, переданной въ Удѣлы изъ казны въ 1888 г.—На стр. 62-ой своего труда, изданнаго отдѣльнымъ оттискомъ (Лѣсн. Журн., 1902—1903 гг.) „Характеристика Бѣловѣжской пуцы и историческія о ней данныя“,—Н. К. указываетъ на возстановленіе имъ своей пробной площади, заложенной имъ въ 1861 г.! Или, почти 30 лѣтъ спустя!—Внимательно слѣдя за генезисомъ этого будущаго не дюжиннаго лѣсного дѣятеля, изъ его формуляра видимъ, какъ въ 1864 г., въ видѣ отличія, „для усовершенствованія въ лѣсныхъ наукахъ“, Н. К. былъ посланъ на годъ въ Пруссію, съ награжденіемъ его 160-рублевой преміей.

Изъ лѣсоустроителя, которымъ Н. К. былъ до 1866 г., онъ былъ назначенъ младшимъ лѣсничимъ въ Телермановское образцовое лѣсничество ¹⁾, Воронежской губ., а спустя 6 лѣтъ, именно въ 1872 г. лѣсничимъ Шиповскаго 1-го разряднаго лѣсничества, гдѣ Н. К. и пробылъ до конца своей службы въ казнь, т.-е. до 1876 г.

Шиповское лѣсное хозяйство, гдѣ юный, энергичный и настойчивый работникъ нашелъ полное примѣненіе своихъ силъ, поглотило все помыслы молодого администратора. Это видно уже потому, что всю послѣдующую жизнь Шиповская роща, ея судьба и хозяйство, какъ и воспоминанія о ней для покойнаго оставались гвоздемъ его сравнимости. Къ этому масштабу онъ прибѣгалъ такъ часто, что среди товарищей покойнаго, „Шиповскій лѣсъ“ былъ извѣстенъ его конькомъ, о которомъ, какъ о дорогой памяти, въ присутствіи Н. К. можно было говорить: хорошо или ничего!

Шиповъ лѣсъ былъ краеугольнымъ камнемъ перваго, подготовительнаго періода дальнѣйшей службы и

жизни покойнаго. Въ его лѣсную жизнь бурнымъ потокомъ ворвалась турецкая кампанія 1877 г., прервавшая, правда невольное, оставленіе казенной службы покойнымъ. Выйдя по болѣзни въ отставку въ 1876 г., онъ уже въ слѣдующемъ году выстѣпаетъ выдержавшимъ испытаніе при юнкерскомъ училищѣ въ чинѣ штабсъ-капитана въ костромской полкъ.

Съ 5 августа 1877 г. по 1879 г., покойный командовалъ и ротами, и начальствовалъ Демотикскимъ округомъ, былъ даже полицмейстеромъ г. Бургаса, облеченный всеми правами этой должности, присвоенными по военному времени. А 19 и 20 декабря 1877 г. на территоріи Европейской Турціи Н. К. былъ въ дѣлѣ „подъ Ташкисомъ и Дальнихъ Комарцахъ“, какъ гласитъ официальный формуляръ многообразной и кипучей дѣятельности этого человѣка.

Кончилась война и Н. К. вернулся къ мирнымъ занятіямъ лѣсовода: 22 мая 1880 г. онъ былъ назначенъ младшимъ ученымъ лѣсничимъ департамента удѣловъ.

Съ этого момента начинается второй, — самый продуктивный и, безспорно, самый активный періодъ дѣятельности покойнаго. Въ лѣсномъ хозяйствѣ удѣловъ Н. К. создалъ эпоху,—эпоху благоустройства и лѣсоустройства этого многомилліоннаго хозяйства. Взавъ твердою умною рукою бразды правленія, Н. К.—весь свой опытъ, знанье и умъ приложилъ къ созданію того, что позднѣе,—широкой рѣжкой молодыхъ, ученыхъ силъ,—пролилось по лицу удѣльнаго, обновленнаго лѣсного хозяйства. Во всѣхъ главнѣйшихъ дѣлахъ удѣльнаго лѣсного хозяйства встрѣчается имя Н. К. и вездѣ его просвѣщенная дѣятельность носитъ одинъ и тотъ же характеръ,—стремленіе поднять на должную высоту тотъ громадный лѣсной капиталъ, который со времени освобожденія крестьянъ находился въ переходномъ, неопредѣленномъ и потому неустойчивомъ періодѣ своего существованія. Главная заслуга покойнаго та, что онъ устроилъ и упорядочилъ удѣльные лѣса, вдохнувъ въ ихъ хозяйство новую, свѣжую, жизненную струю порядка—этой базы всякаго дѣла. Въ качествѣ ученаго лѣсничаго, позднѣе чиновника особыхъ порученій, Н. К. дѣятельно работаетъ совместно съ своими товарищами, такими же лѣсничими, по приведенію въ порядокъ лѣсного сборника и инструкціи для устройства удѣльныхъ лѣсныхъ дачъ 1883 г. ¹⁾ въ 1886 г. вырабатываетъ инструкціи и организуетъ дѣло степного лѣсоразведенія въ юго-восточномъ приволжскомъ степномъ районѣ Россіи, съ цѣлью созданія искусственныхъ степныхъ лѣсныхъ массивовъ. Въ 1893 г. вторично пересматриваются и дополняются дѣйствующіе сборникъ и инструкція соответственно развитію лѣсного удѣльнаго хозяйства. Тогда же учреждается штатъ таксаторовъ, иначе лѣсничихъ при удѣльныхъ округахъ и имъ въ помощь организуются децентрализованныя силы межевыхъ чиновъ для съемки удѣльныхъ земель и возстановленія ихъ границъ,—периодически,—чѣмъ и поло-

¹⁾ По указаніямъ супруги покойнаго, М. А. Генко, — это не дѣрно: Н. К. былъ назначенъ прямо въ Шиповское лѣсничество,—въ Телермановскомъ же онъ не служилъ.

¹⁾ Исторія Удѣловъ. Т. I. Глава II, Управление лѣсами, стр. 351—352 и 378.

жено начало правильного лѣсоустройства. Наконецъ, нельзя не отмѣтить того штата подлѣсничихъ, образованнаго опять-таки при непосредственномъ участіи Н. К., цѣль котораго была неизбежно водворить порядокъ въ болѣе цѣнныхъ лѣсныхъ дачахъ удѣловъ, гдѣ ощущалась необходимость поддержанія порядка въ лѣсу, такъ сказать, въ болѣе уточненной формѣ. Здѣсь была выполнена организація искусственнаго лѣсовозобновленія и производства періодическихъ мѣръ ухода за насажденіями подъ руководствомъ специалистовъ-лѣсничихъ.

Такова вкратцѣ просвѣщенно-практическая дѣятельность Н. К. Въ этотъ же періодъ времени, преимущественно къ 1886 и позднѣйшимъ годамъ, относятся его литературныя работы и монографіи; лишь его „Тальниковое хозяйство въ поймѣ р. Волги“ относится къ 1879 г. ¹⁾ Затѣмъ идутъ статьи „о естественной смѣнѣ хвойныхъ листовыми и обратно“—1886 г.; и „объ облѣсеніи южно-русскихъ степей“— работа того же года. Капитальной работой его слѣдуетъ считать „Къ статистикѣ лѣсовъ Евр. Россіи“ съ приложенными къ ней 4 картами, — трудъ, напечатанный покойнымъ въ виду изданія положенія о сбереженіи лѣсовъ 4 апрѣля 1888 г.

Въ 1896 г. къ Нижегородской выставкѣ Н. К. была издана книга „Разведеніе лѣса и устройство водосборныхъ плотинъ на удѣльныхъ степяхъ“ и, наконецъ, послѣднею лебединой пѣсней литературной является переработанное для печати устройство Бѣловѣжской пуши, выше уже цитированное.

Таковы официальные свѣдѣнія о Н. К. Генко.

Каковъ же онъ былъ какъ человекъ? — спросятъ меня. Я не колеблюсь отвѣчу: это былъ человекъ! Искренне прямодушный, непоколебимо увѣренный въ правотѣ того, чему служилъ, за что ратовалъ и во что вѣрилъ, какъ въ истину! Это былъ рыцарь долга и чести. Онъ грудью отстаивалъ передъ всѣми тѣхъ, въ честности которыхъ не сомнѣвался. Онъ громко и прямо высказывалъ свои иногда рѣзкіе приговоры и сужденія. А высказавъ, защищалъ ихъ—*quand même!* Это былъ его девизъ!

Онъ никогда не отступалъ, въ крайности — выжидалъ, давалъ себя обойти, но не сдавался. И всегда съ гордо поднятой головой. Многіе эту его черту считали непомерною гордостью, надменностью... Но какъ это невѣрно! Кто зналъ его ближе, кому онъ сочувствовалъ, тѣ любили искренно, прямо и душевно этого человека. — Онъ любилъ насъ, молодежь, въ ней онъ видѣлъ будущую, грядущую силу, онъ въ нее вѣрилъ и не ошибался... А самъ своимъ примѣромъ, своей энергіей, своею любовью къ родному русскому лѣсному дѣлу онъ поддерживалъ бодрость нашу. Съ юношескимъ увлеченіемъ Н. К. экскурсировалъ, снисходительно выслушивалъ наши взгляды, горячіе споры и крѣпко отстаивалъ свои убѣжденія, свои взгляды по тѣмъ или инымъ специальнымъ вопросамъ лѣсного хозяйства.

¹⁾ Системат. указатель „Лѣс. Ж.“ Верехи.

Это былъ стоикъ. Онъ такъ жилъ, такъ работалъ и умеръ. Онъ не согнулся — онъ сломался!.. На Х свѣдѣ въ Ригѣ, больной, кашляющій, онъ сидѣлъ низко согнувшись, опираясь на палку, и слушалъ... доклады. Ему силы измѣнялись, а онъ... все слушалъ и даже возражалъ!

Въ день смерти онъ еще написалъ письмо къ сыну...

Спи же спокойно, дорогой учитель!.. Мы тебя любили, глубоко уважали стойкость твоихъ убѣжденій, учились по твоимъ указаніямъ принципамъ рациональнаго прикладнаго лѣсоведенія! Ты восторгался лѣсомъ, — ты его создавалъ на голыхъ степяхъ, ты его насаждалъ въ натурѣ рукой — саженцемъ, а въ юныхъ сердцахъ — любовью къ лѣсу, къ порядку въ немъ, вѣрой въ его полезную мощь!.. Мы тебя не забудемъ, а тобою выращенный лѣсъ — прочно утвердитъ память твою, мирный завоеватель разумнымъ, добрымъ, вѣчнымъ...

Вовичъ.

С.-Петербургъ. 25-го февраля.

На разныя темы.

II.

Въ одной изъ нашихъ замѣтокъ ¹⁾ мы коснулись лѣсоустроительнаго проекта проф. Орлова для привислинскаго края. Читатель, быть можетъ, помнитъ, что мы это сдѣлали не въ цѣляхъ разрѣшенія лѣсоустроительнаго вопроса для названнаго края, а въ цѣляхъ выясненія, на конкретномъ примѣрѣ, живой и непосредственной связи между наукою вообще и лѣсною въ частности — съ одной стороны, и лѣсною техникою — съ другой. Съ этой общей точки зрѣнія обсужденіе указаннаго вопроса представляетъ, — можно думать, — болѣе или менѣе общій интересъ, что и даетъ намъ право продолжить это обсужденіе. Кромѣ того, отвѣтъ, данный проф. Орловымъ на нашу замѣтку ²⁾, вселяетъ въ насъ нѣкоторую надежду, что наша съ нимъ полемика можетъ придти къ желанному концу, и что читатель въ результатѣ ея будетъ имѣть передъ собою положенія автора этихъ замѣтокъ и положенія профессора въ столь ясно развитомъ и полномъ видѣ, что ему не трудно будетъ уже самому рѣшить, правъ ли кто изъ нихъ, и если — да, то кто именно.

По мнѣнію г. Орлова, онъ, при созданіи своего лѣсоустроительнаго проекта, свято соблюлъ всѣ требованія закона эволюціи, и ему самому его проектъ представляется въ видѣ цѣпи разсужденій, состоящихъ изъ пяти звеньевъ, тѣсно спаянныхъ между собою этими именно требованіями. Такимъ образомъ отвѣтъ его для рѣшенія разбираемаго здѣсь вопроса, даетъ очень много, ибо здѣсь онъ открыто заявляетъ, что онъ признаетъ всю силу закона эволюціи и считаетъ необходимымъ въ лѣсоустроительномъ дѣлѣ соблюдать требованія его, что исполняетъ и самъ въ своей собственной работѣ. Слѣдовательно, вопросъ объ обяза-

¹⁾ „Лѣсопр. Вѣстникъ“, 1903 г., № 49.

²⁾ „Лѣсопр. Вѣстн.“, 1903 г., № 51.

тельности для лѣсоустройства, какъ одной изъ отраслей лѣсной техники, подчиняться, въ лицѣ закона эволюціи, требованіямъ науки, въ принципѣ оказывается рѣшеннымъ въ утвердительномъ смыслѣ, и никакихъ на этотъ счетъ сомнѣній, какія вызывали въ насъ, а можетъ быть и въ другихъ читателейъ, прежнія статьи проф. Орлова, теперь не должно быть. Вопросъ же о томъ, кто виноватъ въ происшедшемъ недоразумѣніи, — профессоръ ли съ неяснымъ изложеніемъ или мы съ плохимъ пониманіемъ, — не имѣетъ уже, конечно, интереса для читателя, и потому мы можемъ теперь подвинуться нѣсколько дальше въ обсужденіи интересующаго насъ предмета и задать себѣ вопросъ, какимъ именно образомъ въ работѣ проф. Орлова соблюденъ законъ эволюціи, — правильно ли? — Съ этой стороны у насъ есть очень большія сомнѣнія, и мы позволимъ себѣ здѣсь изложить ихъ.

Проф. Рудзкій, кратко и сжато передавая сущность польскаго метода лѣсоустройства, между прочимъ говоритъ: „Предполагалось давать годичнымъ лѣсосѣкамъ разную величину, т.-е. опредѣливъ запасъ всѣхъ насажденій округа, съ прибавленіемъ прироста, и раздѣливъ сумму на число лѣтъ въ періодъ, — получали періодную добычу, при отводѣ же лѣсосѣкъ въ отдѣльныхъ участкахъ, запасъ участка съ приростомъ его раздѣляли на вычисленную годичную добычу, и получали число лѣтъ, на которое хватить участокъ, чѣмъ опредѣлялась площадь лѣсосѣки въ немъ... Лѣсосѣки предполагалось назначать въ рубку не непременно въ рядъ, а сообразуясь съ состояніемъ разныхъ участковъ и съ другими лѣсоводственными данными... Рубки предполагаются постепенныя, въ три приема, но допускалось примѣненіе и одного приема“¹⁾.

Уже отсюда читатель видитъ, что между тѣмъ, что заключала въ себѣ инструкция 1839 года, и тѣмъ, что потомъ, при примѣненіи этой инструкции къ дѣлу, было осуществлено на практикѣ, есть большая разница²⁾. Конечно, съ эволюціонной точки зрѣнія, изученіе основъ польскаго лѣсоустройства въ ихъ первоисточникѣ должно имѣть громадное значеніе, и безъ предварительнаго разсмотрѣнія этого первоисточника нельзя и рассчитывать, при желаніи двинуть это лѣсоустройство впередъ, на какой-либо прочный успѣхъ. Такимъ образомъ, если бы проф. Орловъ хотѣлъ дѣйствительно считаться съ закономъ эволюціи, онъ долженъ былъ бы значительную часть своей работы посвятить изученію инструкции 1839 г. въ ея чистомъ, такъ сказать, видѣ, ибо между нею и теперешнимъ лѣсоустроительнымъ порядкомъ здѣсь есть самая живая, генетическая связь, а въ такой-то именно связи и заключается вся сила закона эволюціи. Между тѣмъ въ своихъ сужденіяхъ о польскомъ лѣсоустройствѣ проф. Орловъ рассматри-

ваетъ лишь нынѣ существующій въ дѣйствительности порядокъ, совершенно умалчивая о томъ, что инструкция 1839 года заключаетъ сама по себѣ. Онъ не объясняетъ, что этотъ порядокъ представляетъ собою лишь часть того, что было предположено къ осуществленію первыми устроителями лѣсовъ Царства Польскаго, онъ не считаетъ нужнымъ выяснить конечныя цѣли и идеалы этихъ послѣднихъ и вмѣстѣ съ тѣмъ разобрать, что изъ нихъ должно быть оставлено пока на будущее время, что должно быть замѣнено новыми требованіями новаго времени, а что должно быть осуществлено на практикѣ теперь же, когда измѣнившаяся обстановка позволяетъ, по его мнѣнію, сдѣлать шагъ или нѣсколько шаговъ впередъ, но сдѣлать ихъ, не только не игнорируя пройденнаго пути, но, наоборотъ, стараясь возможно полнѣе при внесеніи своего новаго использовать это пройденное и связать одно съ другимъ возможно тѣснѣе. Только такимъ путемъ можно бы воспользоваться всѣмъ могуществомъ закона эволюціи, ибо съ точки зрѣнія этого закона всякій прогрессъ, всякое усовершенствованіе въ какомъ-либо дѣлѣ есть ни что иное, какъ непрерывное развитіе плодотворныхъ началъ, когда-то заложенныхъ нашими предками. М. М. Орловъ не счелъ нужнымъ считаться съ этими началами, — на то его добрая воля, но онъ горько заблуждается, полагая, что, поступая такъ, онъ все же сохраняетъ возможность пользоваться въ своей работѣ эволюціоннымъ методомъ. Подъ вліяніемъ этого заблужденія, онъ не замѣчаетъ и того рѣзкаго противорѣчія, какое самъ же создаетъ между практическимъ выводомъ своего проекта и его теоретическимъ истолкованіемъ, какое онъ навязываетъ этому выводу, желая увидѣть примѣненіе эволюціоннаго метода тамъ, гдѣ этого примѣненія не можетъ быть. Дѣйствительно: въ своемъ проектѣ проф. Орловъ уничтожаетъ существовавшія здѣсь 60 лѣтъ дачи, уничтожаетъ округа, изрѣзываетъ всѣ лѣса, независимо отъ ихъ состоянія, на 25-тидесятиные кварталы, увеличиваетъ сразу число мѣстъ рубокъ чуть не въ 10 разъ, и говоритъ, что все это „промежуточная ступень“, создаваемая для перехода въ очень близкомъ будущемъ, въ дѣлѣ мѣстнаго лѣсоустройства, къ слѣдующимъ, болѣе высокимъ ступенямъ. Читателю ясно, что эта „промежуточная ступень“ съ эволюціонной точки зрѣнія должна представлять собою естественное, органическое развитіе того, что было на предыдущей ступени, а между тѣмъ этой предыдущей-то ступени проф. Орловъ и не хочетъ знать. Такимъ образомъ, лѣстница, создаваемая имъ для польскаго лѣсоустройства яко бы съ помощью эволюціоннаго метода, ни логически, ни практически немислима.

Теперь выскажемся по поводу отвлеченности и дѣйствительности, — по вопросу, имѣющему тоже важное значеніе въ дѣлѣ примѣненія науки къ практикѣ. Мы заранѣе должны извиниться передъ читателемъ въ томъ, что намъ придется останавливаться на отдѣльныхъ словахъ и выраженіяхъ разбираемаго нами автора, — безъ этого намъ было бы трудно изложить свои мысли.

Въ нашей прежней статьѣ мы указали, что проф.

1) „Краткій очеркъ исторіи лѣсоводства“, 1889 г., стр. 20—21.

2) Нельзя не пожалѣть, что на стр. „Лѣсопр. Вѣстника“ никто до сихъ поръ не далъ краткаго и сжатаго изложенія основъ польскаго метода, — въ той формѣ, какъ онъ былъ первоначально задуманъ творцами его. Такой очеркъ далъ бы возможность читателямъ, интересующимся полемикою, возникшею въ послѣднее время, болѣе сознательно и самостоятельно къ ней относиться.

Орловъ въ своей работѣ велъ разсужденія, по его собственнымъ словамъ, „на отвлеченной почвѣ“, оставаясь въ области только основныхъ идей лѣсоустройства. Теперь профессоръ говоритъ, что это невѣрно, что на самомъ дѣлѣ сужденія объ основныхъ идеяхъ лѣсоустройства, какъ они приведены имъ, основываются на фактахъ дѣйствительности.—Ну, хорошо; будемъ считать, что въ своей прежней статьѣ имъ употреблено неточное выраженіе, и что на самомъ дѣлѣ онъ основывается въ своей работѣ на фактахъ дѣйствительности; и это конечно уже будетъ вѣрно? — Въ томъ то и дѣло, что и это будетъ невѣрно, ибо въ слѣдующихъ же строкахъ авторъ даетъ новый ключъ къ раскрытію своего метода, изъ котораго оказывается, что онъ примѣнилъ выраженіе „отвлеченная почва“ все же недаромъ, что этимъ онъ „хотѣлъ выразить пожеланіе говорить... отвлеченно отъ строя административнаго и личнаго“.

Изъ всѣхъ этихъ, довольно сбивчивыхъ объясненій, по сопоставленіи ихъ съ другими мѣстами статьи, выходитъ, что при созданіи своего лѣсоустроительнаго проекта М. М. Орловъ считался съ финансово-хозяйственными условіями дѣйствительности, а съ финансово-административными и вообще административными онъ не считался.—Почему?—А потому, что „не ими обуславливается организація хозяйства“.—А чѣмъ?—Совершенно наоборотъ: „Они должны получаться какъ выводъ изъ известной организаціи, основанной на экономическихъ и естественно-историческихъ законахъ“. Замѣчаете, читатель, что прямого отвѣта на вопросъ, естественно и необходимо вытекающей изъ положеній автора, этотъ послѣдній не даетъ, и такимъ образомъ не только не разъясняетъ сущности связи между хозяйственной организаціей и финансовыми и административными условіями, но еще болѣе затемняетъ его. Дѣйствительно: прежде всего является недоразумѣніе,—въ какомъ собственно смыслѣ г. Орловымъ высказано то положеніе, будто „они (финансово-административныя и просто административныя условія) должны получаться какъ выводъ изъ известной организаціи, основанной на экономическихъ и естественно-историческихъ законахъ. Какъ надо понимать это слово „должны“,—личное ли это пожеланіе автора или общепризнанный, по его мнѣнію, законъ, управляющій дѣйствительностью? Но если это только желаніе автора, то оно для насъ не обязательно, а если профессоръ хочетъ выдать это за общепризнанный законъ, то мы утверждаемъ, что онъ не имѣетъ на то права, ибо закона такого нѣтъ. — Но этого мало: если даже допустить, что проф. Орловъ правъ въ своемъ утвержденіи, то вѣдь все значеніе этого утвержденія онъ самъ же разрушаетъ, прибавляя, что хотя известная организація хозяйства создаетъ въ результатѣ такія-то и такія-то условія, однако, и сама она основана на известныхъ экономическихъ и естественно-историческихъ законахъ. Но на чемъ же—спрашивается—проявляютъ свою силу эти законы? Конечно, экономическіе законы—на экономическихъ, въ томъ числѣ и на финансовыхъ условіяхъ, историческіе—на административныхъ, бытовыхъ

и т. д. Слѣдовательно, по скольку хозяйственная организація основывается на этихъ законахъ, постольку же она основывается и на этихъ финансовыхъ и административныхъ условіяхъ.

Что же изъ всего этого выходитъ? — То, что въ серьезной работѣ, претендующей на научность, больше чѣмъ гдѣ-либо нельзя игнорировать известный законъ логики исключеннаго третьяго. И въ данномъ случаѣ этотъ законъ не позволяетъ проф. Орлову, при созданіи своего проекта, въ одно и тоже время и считаться съ фактами дѣйствительности и не считаться. Финансово-административныя и вообще административныя условія есть дѣйствительность, съ дѣйствительностью надо считаться, ergo... И напрасно М. М. Орловъ старается вопросы эти, столь важные, разнообразные и широкіе, свести къ вопросу о томъ, кто завѣдуетъ лѣсомъ и кто устраиваетъ его—въ узкомъ личномъ смыслѣ, чтобы потомъ всякаго, кто коснется этихъ условій, обвинить въ стремленіи свести дѣло на личную почву. Говоря такъ, мы вовсе не хотимъ брать на себя защиты такихъ полемическихъ приѣмовъ, къ какимъ считаетъ возможнымъ прибѣгать, наприм., І. Яницкій, показывающій читателю, въ качествѣ самаго сильнаго критическаго аргумента, свой формулярный списокъ¹⁾. Но вѣдь несомнѣнно, что ни финансовыя, ни административныя условія не могутъ быть исчерпаны вопросами личными; мало того: тѣ изъ этихъ послѣднихъ, которые входятъ въ нихъ, теряютъ уже свой личный характеръ въ узкомъ смыслѣ этого слова, отождествляясь съ тѣми идеями, носителями которыхъ было данное лицо. Разсуждая же такъ, какъ разсуждаетъ проф. Орловъ, пришлось бы придти къ тому заключенію, что такія, напр., сочиненія, какъ известныя изслѣдованія проф. Мигулина о финансовой политикѣ Россіи за послѣднее двадцатилѣтіе, суть ничто иное, какъ личныя препирательства этого ученаго съ министрами Вышнеградскимъ и Витте.

Нужно еще остановиться на вопросѣ о примѣнимости проекта. Прошлый разъ мы удивились, что М. М. Орловъ не поинтересовался узнать, примѣнимъ его проектъ или нѣтъ. Теперь онъ по этому случаю говоритъ: „Странная постановка вопроса. Что мой проектъ въ данномъ случаѣ примѣнимъ,—это основная мысль, руководившая его составленіемъ; другое дѣло,—примѣняется ли мой проектъ, этотъ вопросъ съ теоретической точки зрѣнія можетъ не представлять интереса“.—Для простоты дѣла этотъ второй вопросъ лучше всего совсѣмъ отбросить,—всякому вѣдь известно, что проектъ г. Орлова не примѣняется. А вотъ вопросъ о томъ, примѣнимъ ли этотъ проектъ къ дѣлу, конечно съ пользою для этого дѣла, настолько интересенъ, что мы и вторично его поставимъ, далеко не удовлетворяясь отвѣтомъ на него профессора и не находя въ этой постановкѣ рѣшительно ничего страннаго.—Итакъ, проф. Орловъ говоритъ: „что мой проектъ примѣнимъ,—это основная мысль, руководившая его составленіемъ“. Но вѣдь вопросъ о примѣни-

1) „Лѣсопр. Вѣстникъ“, 1903 г., № 41.

мости проекта въ сущности и сводится къ вопросу о томъ, какъ эта самая „основная мысль“ профессора—правильно руководила составленіемъ проекта или нѣтъ. И это можно было бы провѣрить только однимъ путемъ, — путемъ сопоставленія проекта съ лѣсною дѣйствительностью, во всѣхъ ея разнообразныхъ условіяхъ, но проф. Орловъ не могъ этого сдѣлать, потому что онъ не счелъ нужнымъ предварительно ознакомиться со многими изъ этихъ условій, желая разсуждать отвлеченно отъ строя административнаго и финансово-административнаго, и ему оставалось правильность своей мысли подтверждать въ своихъ глазахъ авторитетомъ этой же самой мысли. Конечно, для насъ это несколько не убѣдительно, и мы въ этомъ видимъ лишь логическое противорѣчіе: то, истинность чего подлежитъ доказательству, не можетъ быть употребляемо, какъ это самое доказательство.

Такая сбивчивость въ разсужденіяхъ, такое противорѣчіе въ взглядахъ на отвлеченность и дѣйствительность, конечно, сказываются очень сильно на главномъ и окончательномъ выводѣ всѣхъ статей проф. Орлова. Если бы въ нихъ былъ примѣненъ строго научный методъ, то, разумѣется, этотъ выводъ, по мѣрѣ развитія и разъясненія профессоромъ своихъ идей, становился бы постепенно все опредѣленнѣе и категоричнѣе. На самомъ же дѣлѣ получается какъ разъ наоборотъ: выводъ М. М. Орлова становится болѣе тусклымъ и расплывчатымъ, и то, къ чему приходитъ онъ въ заключеніи своей предпоследней статьи¹⁾, страдает неопредѣленностью: принципы инструкціи 1839 года,—говоритъ онъ,—должны быть замѣнены или принципами участковаго хозяйства, или комбинированнаго или площадно-періоднаго метода.—„Такъ это все? Только-то и есть?“ — воскликнула когда-то извѣстная гаршинская *Attalea princeps*, когда она, вмѣсто ожидаемыхъ ею южнаго неба и тропической природы, увидѣла сѣрыя клочковатыя тучи и осенній ненастный петербургскій день.—Такъ это все?—можетъ повторить за нею и читатель, прочитавъ выводъ проф. Орлова. Такъ этимъ „или... или... или“ и ограничивается все то, что профессору Орлову далъ его научный методъ, да плюс еще—какъ о томъ онъ самъ нашелъ нужныхъ засвидѣтельствовать—семилѣтнее пребываніе въ привислинскомъ краѣ, да четырехлѣтнее завѣдываніе лѣсною дачей, да еще, наконецъ, ежегодныя поѣздки въ польскіе лѣса.—Нѣтъ, мы лично, принимая во вниманіе все вышеизложенное, думаемъ, что выводы проф. Орлова оказались бы для дѣла гораздо болѣе цѣнными, если бы онъ въ своихъ работахъ примѣнилъ научный методъ надлежащимъ образомъ, а не такъ, какъ ему вздумалось сдѣлать.

Такимъ образомъ научности въ лѣсоустроительномъ проектѣ проф. Орлова мы по прежнему не видимъ. Весьма возможно, что причина тому—наше непониманіе, а что на самомъ дѣлѣ научность эта—тутъ какъ

тутъ, а можетъ быть... Вы, конечно, читатель, помните эту извѣстную сказку извѣстнаго Андерсена о томъ, какъ одинъ королевскій портной, не шивъ на самомъ дѣлѣ заказаннаго ему платья, сталъ увѣрять всѣхъ, будто онъ это платье сшилъ, но что приготовленная имъ для него ткань такъ удивительно тонка и такъ воздушна, что увидѣть ее могутъ только глубоко-понимающіе люди. И вотъ, когда короля одѣли въ это воздушное платье, то многіе стали приходить во дворецъ и, глубокомысленно разсматривая своего раздѣтаго, но вновь не одѣтаго повелителя, восклицали: „да, дѣйствительно, какое удивительное произведение,—верхъ искусства!“ Мы лично въ этомъ случаѣ предпочли бы, хотя и рискуя прослыть за невѣждъ, откровенно сознаться, что никакой ткани мы не видимъ, а видимъ лишь короля вполнѣ *au naturel*. Такъ же чистосердечно признаемся мы и въ данномъ случаѣ, что, по нашему мнѣнію, въ проектѣ проф. Орлова столь же мало научности, сколько мало было платья на голомъ королѣ. Конечно, мы знаемъ, что за такое признаніе мы попадемъ въ разрядъ непонимающихъ и не соображающихъ. Но вѣдь дѣло въ томъ, что такихъ непонимающихъ профессора Орлова въ концѣ концовъ накапливается много, ну, а на міру—какъ говорятъ—и смерть красна. Вообще же—къ слову сказать,—по мнѣнію проф. Орлова, всѣ его оппоненты не понимаютъ или не хотятъ его понять, такъ что скоро, кажется, онъ будетъ имѣть право сказать про себя подобно знаменитому Гегелю: никто меня не понимаетъ; нашелся было одинъ ученикъ, который сталъ меня понимать, но и тотъ въ концѣ-концовъ ничего не понималъ.

Въ заключеніе нѣсколько словъ по поводу того „куръеза“, какой нашелъ проф. Орловъ въ нашей замѣткѣ и который по его словамъ заключается въ томъ, что „г. А. П. выступаетъ поборникомъ закона эволюціи“, а между тѣмъ самъ „повидимому, является защитникомъ польскаго метода по инструкціи 1839 года“. О своихъ взглядахъ на инструкцію 1839 года мы не говорили, да и теперь не будемъ говорить, а выскажемъ по поводу этого „куръеза“ только то соображеніе, которое имѣетъ нѣкоторое отношеніе къ вопросу о литературныхъ приемахъ проф. Орлова и потому можетъ быть поставлено въ связь со всѣмъ содержаніемъ настоящей замѣтки.—Насъ удивляетъ, что проф. Орловъ находитъ возможнымъ дѣлать выводъ изъ такого положенія, достовѣрность котораго ему неизвѣстна, и высказать которое онъ самъ не рѣшается, не присоединивъ къ нему словечка „повидимому“, такъ сильно подрывающаго всю силу этого самаго положенія.

А. П.

1) „Лѣсопр. Вѣстникъ“, 1903 г., № 44.

Лѣсоторговый отдѣлъ.

Торги по крымскому лѣсничеству, Волынской губернии.

Въ крымскомъ волостномъ правленіи, Владиміръ-Волынского уѣзда, 16 октября 1903 г., было предложено къ торгамъ изъ казенныхъ дачъ—дубчанской, смидино-выжвовской и нудыже-крымненской, смѣты 1903 года: а) 136 дѣлянокъ сплошной рубки смѣшаннаго лѣса, частью съ господствомъ сосны, а частью—лиственныхъ породъ (береза, дубъ, ольха, осина и др.), площадью 225,16 дес., оцѣнкою 61.254 р.; б) 4 дѣлянки сплошной рубки исключительно одной березы, осины и ольхи, площадью 88,4 дес., оцѣнкою 2.394 р.; в) 4 дѣлянки сплошной рубки лѣса по оброчной статьѣ, площадью 20 дес., оцѣнкою 265 р.; г) 5 участковъ, площадью 474,3 дес., для выборочной рубки, съ учетомъ по пнямъ, растущихъ 5.603 перестойныхъ и сѣменныхъ заклеемъ деревьевъ разныхъ породъ (3.872 сосны, 338 дубовъ, 884 березы и 509 осинъ), оцѣнкою 22.720 р., и д) 19 участковъ, площадью 1.710,3 дес., для заготовки, съ учетомъ по пнямъ, буреломнаго лѣса въ нудыже-крымненской дачѣ, оцѣнкою 2.676 р., а всего лѣса перечисленныхъ группъ было предъявлено къ торгамъ на сумму 89.309 р.

На торгахъ продано въ 48 рукъ: А) 82 дѣлянки сплошной рубки лѣса (группа а), площадью 141,37 дес., оцѣнкою 47.156 р., за 58.465 р.; Б) 3 дѣлянки сплошной рубки только известныхъ породъ (группа б), площадью 57,4 дес., оцѣнкою 1.531 р., за 1.888 р.; В) 2 дѣлянки сплошной рубки лѣса на оброчныхъ статьяхъ, площадью 13,7 дес., оцѣнкою 180 р., за 182 р.; Г) 5 участковъ, площадью 474,3 дес., для выборки сырорастущихъ 5.603 перестойныхъ закл. деревъ разныхъ породъ (3.872 сосны, 338 дубовъ, 509 осинъ и 884 березы), оцѣнкою 22.720 р., за 29.543 р., и Д) 7 участковъ, площадью 660 дес., для заготовки буреломныхъ деревъ разныхъ породъ (240 сосенъ, 680 дубовъ, 2.728 осинъ, 262 березы, 47 кленовъ, 341 грабъ, 625 ольхъ и 855 ясеней), оцѣнкою 1.584 р., за 1.822 р., а всего лѣса оцѣнкою 73.171 р., продано на сумму 91.900 р., т.-е. съ надбавкою около 25% сверхъ оцѣнки.

Средняя продажная цѣна одной десятины лѣса сплошной рубки всего лѣса на дѣлянкѣ (группа а) опредѣлилась въ 420 р. (514 р.—въ 1902 г.) и одного перестойнаго дерева разныхъ породъ, при рубкѣ по числу пней,—въ 5 р. 27 к. штука (5 р. 32 к.—въ 1902 году), а исключительно сосноваго перестойнаго дерева—въ 7 р. 75 к.

Лѣсъ купили: 1) жит. г. Пинска, Александръ Лурье—въ смидино-выжвовской дачѣ 2 участка, площ. 241,3 дес., для выборки 3.884 шт. перестойныхъ деревьевъ (2.114 сосенъ и 334 дуб.), оцѣн. 16.000 р., за 18.971 р.; 2) жит. м. Ратна Гершъ Хмелеръ—въ дубчанской, смидино-выжвовской и нудыже-крымненской дачахъ 11 дѣлянокъ, площ. 24,32 дес., оцѣн. 11.129 р., за 15.898 р.; 3) жит. м. Рожища, Шулимъ Гурфинкель—въ нудыже-крымненской дачѣ 1 участокъ, площ. 125 дес., для

выборки 790 сосновыхъ деревьевъ, оцѣн. 3.856 р., за 6.518 р.; 4) жит. м. Ратна, Янкель Шапиро—въ нуд.-крымн. дачѣ 2 дѣлянки, площ. 5,30 дес., оцѣн. 2.866 р., за 3.932 р.; 5) жит. м. Любохинъ, Янкель Фиксъ—тамъ же 2 дѣлянки, площ. 3,7 дес., оцѣн. 2.039 р., за 2.169 р., и 1 участокъ, площ. 105 дес., для выборки 872 деревьевъ (861 сосны, 4 дуба и 7 осинъ), оцѣн. 2.545 р., за 3.617 р., а всего лѣса на 5.786 р.; 6) жит. г. Ковеля, Ицка Бурманъ—въ дубчанской дачѣ 6 дѣлянокъ, площ. 9,26 дес., оцѣн. 2.610 р., за 3.055 р.; 7) жит. м. Ратна, Мордка Тектинеръ—въ смид.-выжвовской дачѣ 2 дѣлянки, площ. 4,80 дес., оцѣн. 2.250 р., за 2.689 р.; 8) жит. м. Ратна, Ицка Мерникъ—тамъ же 3 дѣлянки, площ. 6,26 дес., оцѣн. 2.367 р., за 2.663 р.; 9) жит. м. Ратна, Абрамъ Бирманъ—въ нудыже-крымн. дачѣ 2 дѣлянки, площ. 5,73 дес., оцѣн. 2.540 р., за 2.629 р.; 10) жит. м. Каменно-Коширска, Эля Верба—тамъ же 1 дѣлянку, площ. 3,72 дес., оцѣн. 1.901 р., за 2.602 р.; 11) жит. м. Любомля, Янкель Розенцвайгъ—тамъ же 2 дѣлянки, площ. 5,32 дес., оцѣн. 1.923 р., за 2.262 р.; 12) жит. м. Ратна, Шія Пугачъ и Лейба Крейнъ—въ дубчанской дачѣ 1 дѣлянку изъ группы а, площ. 2,33 дес., оцѣн. 1.194 р., за 1.427 р., и 1 участокъ изъ группы в, площ. 30 дес., для выборки 221 перестойной сосны, оцѣн. 702 р., за 773 р., а всего лѣса на 2.200 р.; 13) жит. м. Любохинъ, Шлема Орда—въ нудыже-крымненской дачѣ 4 дѣлянки, площ. 6,97 дес., оцѣн. 1.642 р., за 1.864 р.; 14) жит. г. Пинска, Абрамъ Верьеръ—тамъ же 1 дѣлянку, площ. 2,13 дес., оцѣн. 1.488 р., за 2.061 р.; 15) жит. г. Пинска, Ошеръ Брегманъ—тамъ же 1 дѣлянку, площ. 2,32 дес., оцѣн. 1.463 р., за 1.767 р.; 16) жит. г. Ковеля, Ицка Зайдель—въ смидино-выжвовской дачѣ 2 дѣлянки, площ. 3,19 дес., оцѣн. 1.451 р., за 1.615 р.; 17) жит. д. Новоселокъ, Хая Дебертъ—въ нудыже-крымненской дачѣ 6 дѣлянокъ, площ. 8,78 дес., оцѣн. 1.279 р., за 1.491 р.; 18) жит. м. Любохинъ, Мошка Батеръ—тамъ же 4 дѣлянки, площ. 6,31 дес., оцѣн. 1.008 р., за 1.074 р.; 19) жит. с. Крымна, Шмуль Райхштуль—тамъ же 1 дѣлянку, площ. 1,88 дес., оцѣн. 898 р., за 1.003 р., и 20) жит. м. Любомля, Бенціонъ Бухлейзеръ—тамъ же 1 дѣлянку, площ. 1,37 дес., оцѣн. 764 р., за 885 р.

Торги по василевичскому лѣсничеству, Минской губ.

18 ноября 1903 года въ рѣчицкомъ волостномъ полицейскомъ управленіи было предложено изъ василевичской казенной дачи 137 дѣлянокъ, сплошной рубки смѣшаннаго лѣса (дубъ, ясень, сосна, береза, ольха и др.), смѣты 1903 года, площадью 519,21 дес., оцѣнкою 88.230 руб. (по таксъ—64.934 р.)

Весь означенный лѣсъ проданъ въ 45 рукъ за 193.488 р., т.-е. съ надбавкою около 198% сверхъ такою или 119,3% сверхъ оцѣнки.

Средняя продажная цѣна одной десятины лѣса сплошной рубки опредѣлилась въ 372 р. 80 к. (219 р. 53 к.—въ 1902 году, при средней надбавкѣ 95%).

Приобрѣтателями лѣса явились: 1) куонецъ Аронъ

Лурье, купившій 5 дѣлянокъ, площ. 32,19 дес., оцѣнкою (вездѣ она показана по таксѣ) 7.655 р., за 25.853 руб.; 2) Цфанья Рахвиштейнъ—7 дѣлянокъ, площ. 32,48 дес., оцѣн. 6.268 р., за 21.149 руб.; 3) Евель Аронъ Фридманъ—8 дѣлянокъ, площ. 29,71 дес., оцѣн. 4.606 р., за 15.350 руб.; 4) купецъ Абель Каганъ—13 дѣлянокъ, площ. 45,87 дес., оцѣн. 5.148 р., за 13.420 руб.; 5) купцы Борухъ и Залманъ Рогинскіе и Шлема Каганъ—6 дѣлянокъ, площ. 19,61 дес., оцѣн. 3.858 р., за 12.640 руб.; 6) Евсей Лившицъ—10 дѣлянокъ, площ. 44,77 дес., оцѣн. 4.220 р., за 9.653 р.; 7) Эгль Керманъ и Мовша Пинскій—9 дѣлянокъ, площ. 32,38 дес., оцѣн. 4.696 р., за 9.425 руб.; 8) купецъ Моисей Френкель—2 дѣлянки, площ. 10,9 дес., оцѣн. 1.630 р., за 7.724 руб.; 9) Вульфъ Шейндлинъ и Борухъ Кофманъ—3 дѣлянки, площ. 19,38 дес., оцѣн. 2.602 р., за 7.459 руб.; 10) повѣренный купца Отто Зефкова-Мовша, Беръ Бахрахъ—2 дѣлянки, площ. 13,89 дес., оцѣн. 1.917 р., за 7.420 руб., т.-е. съ надбавкою 287% сверхъ оцѣнки; 11) купецъ Іосифъ Лурье—4 дѣлянки, площ. 15,8 дес., оцѣн. 2.560 р., за 5.212 руб.; 12) Мендель Серебряный и Янкель Фридъ—8 дѣлянокъ, площ. 16,98 дес., оцѣн. 1.587 р., за 4.319 руб.; 13) купецъ Залманъ Гольдбергъ—2 дѣлянки, площ. 12,32 дес., оцѣн. 1.432 р., за 4.268 р.; 14) Беніаминъ Гринбергъ и купецъ Бенціанъ Майзусъ—первый 1 дѣлянку, площ. 6,34 дес., оцѣн. 477 р., за 1.117 руб., а послѣдній—2 дѣлянки, площ. 13,38 дес., оцѣн. 1.246 р., за 4.202 руб.; 15) купецъ Янкель Шендеревичъ—4 дѣлянки, площ. 10,1 дес., оцѣн. 1.032 р., за 3.908 руб.; 16) купцы Залманъ Берковъ и Залманъ Гиршевъ Рогинскіе—5 дѣлянокъ, площ. 10 дес., оцѣн. 1.074 р., за 3.708 руб.; 17) Лейзоръ Гимельштейнъ—2 дѣлянки, площ. 11,33 дес., оцѣн. 808 р., за 3.598 руб.; 18) купецъ Мордухъ Френкель—2 дѣлянки, площ. 8,62 дес., оцѣн. 1.179 р., за 3.346 руб.; 19) купецъ Нота Блюменштейнъ—2 дѣлянки, площ. 3,95 дес., оцѣн. 786 р., за 2.977 руб.; 20) Борухъ Фишманъ—2 дѣлянки, площ. 7,7 дес., оцѣн. 660 р., за 2.720 руб.; 21) Шмуйло Вольфонъ—1 дѣлянку, площ. 5,41 дес., оцѣн. 1.016 р., за 2.500 р.; 22) Айзикъ Милявскій—1 дѣлянку, площ. 4,38 дес., оцѣн. 643 р., за 1.725 руб.; 23) Евсей Азбель—2 дѣлянки, площ. 5,59 дес., оцѣн. 353 р., за 1.648 руб.; 24) Мордухъ Молчадскій—1 дѣлянку, площ. 5,43 дес., оцѣн. 295 р., за 1.600 руб., и 25) Берка Этушъ—1 дѣлянку, площ. 3,7 дес., оцѣн. 232 р., за 1.317 руб.

Торги по грабовскому лѣсничеству, Подольской губ.

Къ торгамъ 3 сентября 1903 года, въ савровскомъ волостномъ правленіи, Балтскаго уѣзда, было предъявлено изъ голованевской, грабовской и тридубской дачъ 102 дѣлянки сплошной рубки листовнаго лѣса съ господствомъ дуба, площадью 82 дес. 2270 кв. саж., оцѣнкою 44.477 руб., и къ торгамъ 15-го сентября, въ песчанскомъ волостномъ правленіи, того же уѣзда, и 5 дачъ (дениговской, волчанецкой, кишевской, коссовской и пассатской) 47 дѣлянокъ сплошной рубки листовнаго лѣса съ господствомъ дуба, площ.

36 дес. 1234 кв. саж., оцѣнкою 17.002 р., а всего по обоимъ торгамъ: 149 дѣлянокъ, площ. 119 дес. 1.104 кв. саж., оцѣнкою 61.479 руб.

На первыхъ торгахъ продано, въ 53 руки, 89 дѣлянокъ, площадью 70 дес. 1.626 кв. саж., оцѣнкою 36.143 р., за 49.158 руб. 30 к., а на послѣднихъ торгахъ, въ 21 руку,—40 дѣлянокъ, площ. 30 дес. 2246 кв. саж., оцѣн. 14.062 р., за 18.878 р. 50 к., а всего на обоихъ торгахъ продано лѣса на общую сумму 68.036 р. 80 к.

Средняя продажная цѣна одной десятины лѣса сплошной рубки опредѣлилась въ 670 р. (552 р.—въ 1902 году).

На болѣе крупныя суммы лѣсъ купили: 1) Трофимъ Малаковъ—въ кишевской дачѣ 8 дѣлянокъ, площ. 6 дес. 1.364 кв. саж., оцѣн. 4.351 р., за 6.244 руб.; 2) Гавріиль Токмашъ—въ грабовской дачѣ 9 дѣлянокъ, площ. 5 дес. 76 кв. саж., оцѣн. 1.846 р., за 3.129 руб.; 3) Мошка Геллеръ—тамъ же 5 дѣлянокъ, площ. 3 дес. 2.128 кв. саж., оцѣн. 2.459 р., за 3.103 руб.; 4) Тимофей Бровко—тамъ же 4 дѣлянки, площ. 2 дес. 2025 кв. саж., оцѣн. 2.027 р., за 3.085 руб.; 5) Нахманъ Чечельницкій—тамъ же 2 дѣлянки, площ. 2 дес. 2.040 кв. саж., оцѣн. 1.892 р., за 2.270 руб.; 6) Беніаминъ Голисъ—тамъ же 2 дѣлянки, площ. 2 дес. 45 кв. саж., оцѣн. 1.892 р., за 2.026 руб.; 7) Исаакъ Коржъ—тамъ же 4 дѣлянки, площ. 3 дес. 1.880 кв. саж., оцѣн. 1.464 р., за 2.008 руб.; 8) Мошка Клейманъ—тамъ же 2 дѣлянки, площ. 2 дес. 390 кв. саж., оцѣн. 1.889 р., за 1.972 руб.; 9) Иванъ Глинскій—въ кишевской и коссовской дачахъ 6 дѣлянокъ, площ. 4 дес. 1.004 кв. саж., оцѣн. 1.550 р., за 1.950 руб.; 10) Нута Гершъ Бычуцкій—въ грабовской дачѣ 2 дѣлянки, площ. 2 дес. 2.144 кв. саж., оцѣн. 1.357 р., 1.761 руб.; 11) Евстафій Старый—тамъ же 3 дѣлянки, площ. 3 дес. 588 кв. саж., оцѣн. 1.076 р., за 1.236 руб.; 12) Іосъ Фримеръ—въ голованевской дачѣ 1 дѣлянку, площ. 1.992 кв. саж., оцѣн. 882 р., за 1.220 руб.; 13) Мееръ Токманъ—въ грабовской дачѣ 2 дѣлянки, площ. 1 дес. 2.168 кв. саж., оцѣн. 1.013 р., за 1.174 руб.; 14) Филимонъ Бондаръ—тамъ же 2 дѣлянки, площ. 1 дес. 1.495 кв. саж., оцѣн. 640 р., за 1.138 руб.; 15) Гершка Рашковскій—въ кишевской дачѣ 4 дѣлянки, площ. 1 дес. 1.757 кв. саж., оцѣн. 763 р., за 1.073 руб.; 16) Симха Эльцуфинъ—въ грабовской дачѣ 1 дѣлянку, площ. 2.213 кв. саж., оцѣн. 729 р., за 1.072 руб.; 17) Юдко Ассъ—тамъ же 2 дѣлянки, площ. 1 дес. 1.595 кв. саж., оцѣн. 831 р., за 1.041 руб., и 18) Семень Сокуръ—тамъ же 2 дѣлянки, площ. 1839 кв. саж., оцѣн. 540 р., за 1.003 руб.

Торги по лѣсничествамъ сосновскому, можгинскому, нылгинскому и елабужскому, Вятской губ.

На торгахъ, произведенныхъ 6 ноября 1903 года въ елабужскомъ полицейскомъ управленіи, гдѣ было предъявлено лѣса всего на сумму 115.500 руб., проданы изъ означенныхъ лѣсничествъ нижепоименованнымъ лицамъ слѣдующіе лѣсные матеріалы.

По сосновскому лѣсничеству:

Изъ кизнеро-сосновской дачи, съ 4 участковъ, площадью 336 дес. для рубки съ учетомъ по пнямъ,—4.593 заклеяенныя ели; лѣсъ купилъ уржумскій купецъ Петръ Никитинъ Шамовъ за 10.576 руб., или въ среднемъ по 2 р. 30 к. еловое дерево (2 р. 23 к.—въ 1901 году).

По можгинскому лѣсничеству:

Изъ можгинской дачи, съ 4 участковъ, площадью 102,07 дес., для рубки съ учетомъ по пнямъ,—1.007 заклеяенныхъ сосенъ и 1.018 елей, стоимостью по оцѣнкѣ 6.250 р.; этотъ лѣсъ купили житель д. Вишура, Дмитрій Ивановъ Шушпановъ (305 елей за 565 р.) и жит. с. Кулыгъ, Алексѣй Ивановъ Санниковъ (остальныя деревья) всего за 6.295 руб., или въ среднемъ по 3 р. 10 к. сосновое и еловое дерево.

По нылгинскому лѣсничеству:

Для рубки съ учетомъ по пнямъ: а) изъ нылгинской дачи, съ 5 участковъ, площадью 82,31 дес.,—4.302 заклеяен. сосны и 456 елей, которыя купилъ жит. с. Турека, Григорій Никандровъ Бушковъ за 10.857 р., или въ среднемъ по 2 р. 30 к. дерево; б) изъ той же и изъ сѣягъ-зюмьинской дачь, съ 8 участковъ, площадью 140,81 дес.,—3.586 заклеяенныхъ сосенъ и 3.222 ели, и для рубки съ учетомъ по количеству съ 2-хъ участковъ, площадью 52,81 дес.,—2.690 сосенъ и 520 елей, всего деревьевъ и бревенъ (13 арш. 6 верш. при заготовкѣ по количеству) 10.018 шт.; эти деревья и бревна купилъ житель с. Русскаго Турека, Миней Степановъ Бушковъ за 21.677 р., или въ среднемъ по 2 р. 17 к. дерево и бревно; в) изъ луквойско-николаевской дачи, съ 16 участковъ, площадью 312,84 дес., для рубки съ учетомъ по пнямъ—4.361 заклеяен. сосновое дерево и 6.243 еловыхъ деревъ, и изъ нылгинской дачи для рубки съ учетомъ по количеству, съ 2 участковъ, площадью 33,11 дес., 1.730 сосновыхъ бревенъ и 467 еловыхъ, всего деревьевъ и бревенъ 12.801 р., оцѣнкою 19.127 р.; этотъ лѣсъ купилъ уржумскій купецъ Сергѣй Ивановъ Стародубцевъ за 21.571 р., или въ среднемъ по 1 р. 70 к. дерево и бревно; г) изъ сѣягъ-зюмьинской дачи, съ 1 участка, площадью 7,78 дес., для заготовки съ учетомъ по количеству—23 сосны и 94 ели, оцѣнкою 263 р.; эти бревна купилъ уржумскій купецъ Петръ Ивановъ Заболотскій за 309 р., или въ среднемъ по 2 р. 64 к. бревно, и д) изъ той же дачи, съ 5 участковъ, площадью 264 дес., для рубки съ учетомъ по количеству—1.742 сосны и 37 елей, оцѣнкою 7.340 р.; бревна купилъ жит. с. Турека, Дій Минѣевъ Бушковъ за 7.989 р., или въ среднемъ по 4 р. 50 к. бревно.

Всего по лѣсничеству продано: сосновыхъ деревьевъ и бревенъ—18.434 и еловыхъ—11.039 шт., итого 29.473 шт., оцѣнкою 54.970 р., за 62.403 р., или въ среднемъ по 2 р. 12 к. сосновое и еловое дерево и бревно.

По елабужскому лѣсничеству:

а) изъ квакинской дачи, съ 10 участковъ, площадью 74 дес., для заготовки съ учетомъ по количеству—бревенъ дубовыхъ 152 и еловыхъ 1.958 шт., оцѣнкою 6.122 р.; лѣсъ купилъ жит. д. Кинеусъ, Спиридонъ Никитинъ Токаревъ за 6.486 р., или по 3 р. 07 к. бревно; б) изъ той же и изъ умякской дачь, съ 3 участковъ, площадью 121 дес., для заготовки съ учетомъ по количеству: бревенъ сосновыхъ 728 шт. и еловыхъ 1.825 шт., оцѣнкою 6.001 р.; лѣсъ купилъ жит. г. Елабуги, Авксентій Васильевъ Барановъ за 6.403 р., или въ среднемъ по 2 р. 50 к. бревно; в) изъ умякской дачи, съ 2 участковъ, площадью 58 д., для заготовки бревенъ, съ учетомъ по количеству,—474 сосновыхъ и 549 еловыхъ, оцѣнкою 2.310 р.; бревна купилъ жит. с. Новопоселенной Тулбы, Алексѣй Яковлевъ Бѣлокопитовъ за 2.576 р., или въ среднемъ по 2 р. 51 к. бревно; г) изъ той же дачи, съ 1 участка, площадью 42 дес., для заготовки бревенъ, съ учетомъ по количеству,—сосновыхъ 436 шт. и еловыхъ 406 шт., оцѣнкою 1.864 р.; бревна купилъ жит. д. Русскаго Куюка, Федоръ Ивановъ Полтановъ за 1.875 р., или въ среднемъ по 2 р. 22 к. бревно, и д) изъ квакинской дачи, съ 1 участка, площадью 1,3 дес., для заготовки съ учетомъ по количеству,—26 дубовыхъ деревьевъ, оцѣнкою 240 р.; дубы купилъ жит. д. Сосновыхъ Юрашъ, Ахмадьянъ Мухамадьяновъ за 252 р., или въ среднемъ по 9 р. 70 к. дубъ.

Итого по лѣсничеству продано: сосновыхъ деревьевъ и березъ 1.638 шт., еловыхъ—4.738 шт. и дубовыхъ 178 шт., итого 6.552 шт., оцѣнкою 16.537 р., за сумму 17.592 р., или въ среднемъ по 2 р. 69 к. сосновое, еловое и дубовое дерево и бревно.

Всего же по 4-мъ лѣсничествамъ продано лѣса на общую сумму 96.767 р.

С. Б.

Кременчугъ.

Мѣстные лѣсопромышленники, прїѣхавшіе на-дняхъ изъ Кіева, передаютъ, что на контрактной ярмаркѣ текущаго года не совершено было никакихъ сдѣлокъ съ лѣснымъ матеріаломъ. Объясняется это тѣмъ, что подъ вліяніемъ нынѣшняго торгово-промышленнаго кризиса, отразившагося крайне неблагоприятно на состояніи лѣсной промышленности въ Приднѣпровьи, крупныя лѣсопромышленныя фирмы, оперирующія въ низовьяхъ Днѣпра, рѣшили воздержаться отъ дальнѣйшей закупки лѣсныхъ матеріаловъ впредь до улучшенія теперешняго положенія южно-русскихъ лѣсныхъ рынковъ.

Совершенно иной тактики придерживаются въ настоящее время мелкіе низовые лѣсоторговцы, со стороны которыхъ предъявленъ былъ на кievской контрактной ярмаркѣ весьма значительный спросъ на бревна и мелочь. Дѣло въ томъ, что по причинамъ, о которыхъ мы въ свое время подробно писали, горышніе лѣсопромышленники воздерживались въ теченіе всей нынѣшней зимы отъ продажи лѣса мелкимъ низовымъ лѣсоторговцамъ, благодаря чему послѣдніе не

успѣли до настоящаго времени заготовить достаточнымъ количествомъ бревенъ и мелочей. При такихъ условіяхъ этимъ лѣсоторговцамъ, угрожаетъ недостатокъ лѣса даже и въ томъ случаѣ, если спросъ на лѣсные матеріалы будетъ въ этомъ году небольшой, тогда какъ крупные „низовики“, своевременно закупившіе „въ горѣ“ свою обычную пропорцію круглаго лѣса, не будутъ чувствовать въ текущемъ году никакого недостатка въ лѣсныхъ матеріалахъ.

Однако, такое положеніе вещей нисколько не озабочивало мелкихъ лѣсоторговцевъ, рассчитывавшихъ, что на кievской контрактной ярмаркѣ имъ удастся закупить недостающіе имъ сортаменты и такимъ образомъ пополнить свои запасы лѣса. Къ сожалѣнію, расчетъ этотъ оказался крайне ошибочнымъ, такъ какъ горышніе лѣсопромышленники, проявляющіе теперь большую осторожность въ своихъ сношеніяхъ съ низовыми лѣсными рынками, упорно отказывались заключать какія-либо сдѣлки съ мелкими южно-русскими лѣсоторговцами, въ виду чего послѣднимъ пришлось уѣхать съ кievской ярмарки не солоно-хлебавши.

На-дняхъ здѣсь разнесся слухъ о прекращеніи платежей лѣсопромышленникомъ М. Магальникомъ, имѣющимъ лѣсные склады въ Кременчугѣ и Полтавѣ. Какъ намъ передаютъ, сумма долговъ М. Магальника превышаетъ 30 тысячъ рублей, при чемъ, главнымъ образомъ, страдаютъ горышнія лѣсопромышленныя фирмы. Вѣсть объ этомъ банкротствѣ поразила всѣхъ своею неожиданностью, такъ какъ всего лишь нѣсколько лѣтъ тому назадъ Магальникъ уже разъ прекратилъ платежи на довольно значительную сумму.

Несмотря на стоящую здѣсь теплую погоду, навигація по Днѣпру все еще не открыта. Впрочемъ, со вчерашняго дня на Днѣпрѣ появился ледоходъ и черезъ нѣсколько дней рѣка, надо полагать, совершенно очистится отъ льда.

И. Я.

9 марта 1904 г.

Кременчугъ, 6 марта.—Въ послѣднее время на мѣстномъ лѣсномъ рынкѣ замѣтно нѣкоторое оживленіе, вызванное появленіемъ спроса на рудничные и строевые лѣсные матеріалы изъ Донецкаго бассейна, для котораго Кременчугъ, какъ извѣстно, является главнѣйшимъ поставщикомъ лѣса. Помимо Донецкаго бассейна, требованія на разные сортаменты лѣса предъявляютъ и нѣкоторые другіе районы, потребляющіе главнымъ образомъ кременчугскій лѣсъ. Однако, несмотря на усилившейся притокъ заказовъ, дѣятельность мѣстныхъ лѣсопромышленныхъ фирмъ попрежнему остается чрезвычайно слабой. Объясняется это тѣмъ, что подъ вліяніемъ нынѣшняго торгово-промышленнаго кризиса кременчугскіе лѣсопромышленники проявляютъ въ настоящее время большую осторожность въ своихъ сношеніяхъ съ покупателями, въ виду чего заказы принимаются теперь только отъ тѣхъ фирмъ, кредитоспособность которыхъ не внушаетъ никакихъ сомнѣній. Къ сожалѣнію, переживаемый нынѣ застой въ дѣлахъ охватилъ почти все отрасли торговли и промышленности, а потому вполне естественно, что по-

купателей вполне безукоризненныхъ въ смыслѣ кредитоспособности найти въ настоящее время очень трудно. Въ виду этого большинство заказовъ, получаемыхъ кременчугскими лѣсопромышленниками, отсылаются обратно покупателямъ подъ тѣмъ или инымъ благовиднымъ предлогомъ. На-дняхъ здѣсь прекратилъ платежи мѣстный лѣсопромышленникъ Магальникъ; причины, вызвавшія это банкротство, и суммы долговъ Магальника еще пока не выяснены.

Варшава, 5-го марта.—Цѣны всѣхъ сортовъ лѣса гораздо ниже, чѣмъ въ прошломъ году, и нѣтъ надежды на повышеніе, такъ какъ лѣса на продажу выдѣлано много. Лучшіе сорта строевого лѣса въ спросѣ, но по низшимъ цѣнамъ; доски на 10—15% ниже. За послѣднее время куплено: 4.800 шт. строевого лѣса (въ 50 к. ф.) по 30 к. за куб. футъ, франко Горынь; 2.000 штукъ строевого лѣса (48 к. ф.) по 28 к. за куб. футъ, франко Бугъ; 1.900 штукъ строевого лѣса (32 к. ф.) по 73 пфен. за куб. футъ, франко Липа; 1.600 шт. строевого лѣса (37 к. ф.) по 69 пфен. за куб. футъ, франко Шулицъ. 20.000 к. ф. мауэрлатовъ 9/9 дюйма и выше по 37 к. за куб. футъ, франко Висла. 800 шт. строевого лѣса по 24 к. за куб. футъ, франко Варшава; 10.000 к. ф. мауэрлатовъ по 8/9 дюйма и выше—41 к., 8/8 дюйма—35 к., 7 и 6 д.—24 к. за куб. футъ, франко Варшава; 300 копъ досокъ по 2 дюйма 43 к. за куб. футъ, 1 1/2 дюйм.—I кл.—48 р., II—32 р., III—22 р. 75 к. за копу, длиною 9 локтей, франко вагонъ - Варшава; 100 копъ досокъ 1 1/2 дюйм. I кл.—43 р., II—37 р., III—23 р., франко Варшава. Обрѣзныя доски котировались: широкія 38 к., узкія—35 к., ольховый лѣсъ 40 к., дубовый 60 к. за куб. футъ.

Рига, 6 марта.—Въ ожиданіи большого подвоза лѣсныхъ матеріаловъ (по сравненію съ прошлымъ годомъ) сдѣлокъ съ ними пока еще не совершается, но пессимистическое настроеніе продавцовъ немного поправилось, вслѣдствіе большой потребности лѣса въ Германіи, хотя Германія по обыкновенію, прежде всего купить товары, привезенные по Вислѣ и рѣкамъ Царства Польскаго.

Мангеймъ, 28 февраля. Съ половины февраля начался прилавъ плотовъ по Неккару. Въ Мангеймѣ приплавлено уже нѣсколько тысячъ бревенъ, главнымъ образомъ мѣрнаго лѣса. Въ верховьяхъ Рейна накопилось очень много закупленнаго осенью лѣса; онъ сплавляется теперь по Рейну большими партіями. Наличнаго товара имѣлось въ послѣднее время мало, а потому съ кругляками было очень твердо; 1 Festmeter мѣрнаго лѣса продавался съ мангеймской биржи по 27 1/2 марокъ. Обороты были пока незначительные. Лѣсъ на корню спрашивался меньше, цѣны на него поэтому понизились. Съ строганными досками было устойчиво. Настроеніе шведскаго, русскаго и финляндскаго рынковъ твердое. Въ виду этого, прирейнскіе лѣсные импортеры воздерживались отъ закупокъ.

Царицынъ. Въ торговой дѣятельности мѣстнаго лѣсного рынка не произошло никакихъ переменъ; дѣла продолжаютъ находиться въ затишьѣ. Незначительная

дѣятельность рынка поддерживается только небольшими вагонными отпусками лѣса въ потребительные районы желѣзныхъ дорогъ по требованіямъ торговцевъ. Сдѣлокъ на лѣсные товары на будущую навигацію не совершается, хотя предложеній, по преимуществу мелкихъ бѣляныхъ товаровъ, очень много. За послѣднее время цѣны на лѣсные товары были слѣдующія: круглые бѣляные товары съ погрузкой на вагоны: полубрусъ 13 арш. отъ 4 до 4½ в. отъ 1 р. 60 к. до 2 р., полубрусъ 15 арш. отъ 4—4½ верш. отъ 1 р. 70 к. до 2 р. 20 к., полубрусъ 18 арш. отъ 4 верш. 2 р. 80 к.; подтоварникъ 13 арш. отъ 3—3½ верш. отъ 1 р. 10 к. до 1 р. 30 к., подтоварникъ 15 арш. 3—3½ верш. отъ 1 р. 20 к. до 1 р. 40 к., подтоварникъ 18 арш. 3—3½ верш. отъ 1 р. 60 к. до 2 р.; рейка 13 арш. 2—2½ верш. отъ 75 до 95 к. Шесты 13—15 арш. отъ 1 верш. отъ 25 до 30 к.; веревка отъ 45 до 55 к. Круглые плотовые товары съ приемкой на берегу: полубрусъ 13 арш. 4—4½ верш. отъ 1 р. 30 к. до 1 р. 60 к.; подтоварникъ 13 арш. 3—3½ верш. 75 до 90 к.; рейка 13 арш. отъ 2—2½ верш. отъ 55 до 65 к.; веревка 13 арш. 1¼ верш. 40 к.; шесты 13 арш. 20 к.; дрючокъ березовый 6 арш. отъ 1¾—2 верш. 35—38 к., 7 арш. 1¾—2 верш. 35 до 40 к. Оглобли зимнія за пару 6 арш. 55 к., 7 арш. 65 к.; вѣй 6 арш. 60 к. за пару; тесъ мѣстной распиловки еловый 13 арш. длины, толщиной ¼—¾ верш. отъ 25 до 65 к., ½ верш. отъ 40 до 70 к., 1 дм. отъ 52 до 74 к., ⅝ верш. отъ 83 до 85 к.

Васильсурскъ. Пановымъ продано Зубкову 50.000 штукъ осинової доски 14 вершковъ длины, 3 вершка ширины и 1 дюймъ толщины по 18 р. за 1.000 штукъ; дубовой клепки 25.000 штукъ донника 14 вершковъ длины, 3½ вершка ширины и 1" толщины по 33 р. за 1.000 шт.; 5 четвертовой длины, 2 вершка ширины и 1" толщины тоже по 33 р. за 1.000 шт.; аршинника 8.000 штукъ отъ 2 вершковъ ширины и 1" толщины по 15 р. за 1.000 штукъ.—Бѣляковымъ продано Зубкову же такой же дубовой клепки 1.000 штукъ донника и 5 четвертой по 33 р. и 5.000 аршинника по 15 р. за 1.000 шт.; 30.000 шт. липовой доски, 13 четвертей длины, отъ 1½ до 3 вершковъ ширины и ½ вершка толщины по 28 р. за 1.000 штукъ; дровъ дубовыхъ 50 пятериковъ, 13 четвертовой кладки по 15 р. за пятерикъ. Весь товаръ принять на Васильсурской пристани по вскрытіи навигаціи.

Внѣшняя торговля Австро-Венгріи лѣсными товарами въ 1903 г. опредѣляется вывозомъ 418.749 вагоновъ на сумму 232.044.118 кронъ (93.000.000 р.) и привозомъ въ 25.966 вагоновъ на сумму въ 11.354.066 кронъ, такъ что активный балансъ по лѣсной внѣшней торговлѣ Австро-Венгріи выразился въ прошломъ году въ 392.783 вагоновъ на сумму 220.690.052 кроны. По сравненію съ 1902 г. увеличеніе австро-венгерскаго лѣснаго вывоза составило 62.808 вагоновъ. Послѣ періода уменьшеннаго вывоза въ теченіе 1901 и 1902 гг. Австро-Венгрія въ минувшемъ году почти достигла уровня своего наивысшаго вывоза въ 1900 г. Такимъ

образомъ 1903 г. для этой страны, надо считать вполне удачнымъ.

Обращаетъ на себя вниманіе энергичное исканіе австро-венгерскимъ лѣсомъ новыхъ рынковъ послѣ того какъ главный его рынокъ въ Германіи уменьшилъ свою емкость: систематически усиливается вывозъ въ Россію и Румынію, весьма быстро поднялся онъ для Великобританіи, хотя въ то же время Австро-Венгрія стала систематически терять для своего лѣса сбытъ во Францію и Бельгію. Повидимому, австро-венгерскіе лѣсопромышленники обращаютъ серьезное вниманіе и на внѣевропейскіе рынки, какъ Алжиръ, Британская Индія, Капская земля, Марокко и т. д., куда начали успѣшно направлять, правда, пока въ небольшихъ количествахъ свои лѣсные товары.

Японскій вывозъ. Общій вывозъ товаровъ изъ Японіи за послѣдніе три года составлялъ: въ 1900 г.—204.429.994 іенъ, въ 1901 г.—252.349.543 іенъ, въ 1902 г.—271.731.259 іенъ и въ 1903 г.—317.108.964 (1 іенъ=97 коп.). Главными статьями экспорта являются: шелкъ, бумажная пряжа, кожа, чай и рисъ. Изъ лѣсныхъ продуктовъ довольно видную роль играютъ камфора и растительный воскъ. Вывозъ этихъ продуктовъ за послѣднее трехлѣтіе оцѣнивается въ слѣдующихъ цифрахъ:

	1903 г.	1902 г.	1901 г.	1900 г.
Камфора . . .	3.537.845	3.404.833	3.904.973	3.070.700
Воскъ растит.	1.064.477	789.875	1.217.194	964.321

Хроника.

Съ Ветлуги.

Рубка лѣса заканчивается. Пользуясь хорошою погодою, спѣшатъ докончить и вывозку заготовленныхъ матеріаловъ на пристани. Въ теченіе всего февраля лѣсовозныя дороги были очень хороши. Оттепель въ концѣ января осадилась размятый снѣгъ, а наступившіе затѣмъ холода укрѣпили его настолько, что онъ вотъ уже почти мѣсяцъ поддерживаетъ дороги въ хорошемъ состояніи.

Какъ отражается состояніе дорогъ на заработокъ возчиковъ, можно видѣть изъ слѣдующихъ примѣровъ: въ періодъ времени съ 15 по 25 января на хорошей лошади рабочій зарабатывалъ въ день по 1 р. 10—1 р. 20 коп., теперь же, т.-е. за время съ 10 февраля тотъ же рабочій вывозитъ въ день на 2 р. 20 к. и 2 р. 50 коп.

Возчики лѣса, конечно, это знаютъ, а потому и не удивительно, что изъ-за обладанія хорошою и легкою дорогою между рабочими различныхъ лѣсопромышленниковъ происходятъ нерѣдко весьма крупныя столкновенія.

На этой-то почвѣ въ половинѣ января мѣсяца и возникло серьезное столкновеніе между рабочими Бр. Губиныхъ съ одной стороны и бр. Кузнецовыхъ и Шуртыгина съ другой стороны. Упомянутыя фирмы кушили лѣсъ въ кумьинскомъ лѣсничествѣ и присту-

пили къ вывозкѣ его на Юркинскую пристань. Лѣсъ, какъ поврежденный пожаромъ, необходимо вырубить и вывезти весь въ теченіе одной наступившей зимы, въ противномъ случаѣ онъ потеряетъ бѣольшую часть своей цѣнности. Для успѣшнаго выполненія работъ пришлось пригласить на работу всего до 700 возчиковъ, изъ нихъ фирмою бр. Губиныхъ было нанято до 500 подводъ.

Лѣсъ купленъ изъ одного угла, а потому и къ пристани пролегалъ только одна ближайшая дорога—старый зимнякъ, проложенный нѣсколько лѣтъ тому назадъ. Естественно, что всѣ рабочіе направились съ своими возами по этому зимняку, но тутъ-то и возникло недоразумѣніе: оказалось, что представители бр. Губиныхъ отъ мѣстной лѣсной администраціи получили „исключительное“ право пользоваться существующею дорогою и немедленно приступили къ осуществленію этого права, поставивъ на дорогу охрану, которая должна была задерживать возчиковъ другихъ лѣсопромышленниковъ; когда тѣ, не желая возвращаться въ возами для того, чтобы ѣхать по окружной дорогѣ, пытались проѣхать мимо охраны, то послѣдняя принуждала ихъ къ тому силой, причемъ въ нѣкоторыхъ случаяхъ дѣло заканчивалось довольно таки порядочнымъ мордобитіемъ.

Въ практикѣ лѣсныхъ операцій извѣстно, что всякій, прокладываемый рабочими извѣстнаго лица, зимнякъ въ теченіе даннаго операціоннаго періода находится въ исключительномъ пользованіи лицъ, проложившихъ его; дорогами же уже „существующими“ въ лѣсныхъ дачахъ пользуются всѣ рабочіе безъ ограниченій, если только дороги эти вообще открыты для проѣзда.

Также думали и лѣсопокупатели Шуртыгинъ и бр. Кузнецовы, когда покупали лѣсъ и нанимали рабочихъ на вывозку его, да и сами рабочіе знали, что въ этой части дачи для сообщенія съ Юркинскою пристанью существуетъ уже давно-давно проложенный зимнякъ; но не такъ взглянула на это дѣло администрація въ лицѣ кумьинскаго лѣсничаго, отдавъ старую дорогу въ исключительное пользованіе одной фирмы.

Вопросъ о правѣ пользованія „существующими“ лѣсовозными дорогами—вопросъ принципиальный и по существу очень важный, а потому весьма интересно было бы выслушать по этому поводу мнѣнія свѣдущихъ лицъ.

Въ разсматриваемомъ случаѣ, отдавая существующую дорогу въ исключительное пользованіе одной фирмы, лѣсничій поставилъ рабочихъ этой фирмы, безъ видимыхъ къ тому оснований, въ условія болѣе благоприятныя, чѣмъ рабочихъ другихъ фирмъ, а на это онъ врядъ ли имѣетъ право. Всякій лѣсопромышленникъ, покупая лѣсъ, прежде всего имѣетъ въ виду стоимость вывозки его, разсчитывая пользоваться извѣстными ему, уже существующими путями. Рабочіе, нанимаясь возить лѣсъ также, соображая стоимость вывозки, имѣютъ въ виду пользоваться существующею дорогою... и вдругъ та самая дорога, на которую разсчитывали и лѣсо-

покупатель и его рабочіе, отдается въ какое-то исключительное пользованіе другого лица.

Насколько это логично, а пожалуй, и насколько въ интересахъ казны раздѣленіе покупателей на сынковъ и пасынковъ, пусть скажутъ тѣ, кому это знать ближе; нельзя только не замѣтить, что подобное распоряженіе дорогами можетъ ввести въ лѣсное хозяйство крайне непріятныя осложненія.

Г. В.

27 февраля 1904 г.

Награда за изслѣдованіе. Въ награду за обширный и выдающійся трудъ бывшаго лѣсничаго, нынѣ управляющаго шенкурскимъ удѣльнымъ имѣніемъ Вельскаго удѣльнаго округа (въ Вологод. губ.) кол. асс. Серебренникова, по изслѣдованію типовъ лѣсонасажденій Сѣвера и всестороннюю научную разработку собраннаго имъ громаднаго матеріала въ отчетѣ по устройству Вершинской лѣсной дачи 10-го вершинскаго имѣнія Вельскаго удѣльнаго округа, главнымъ управленіемъ удѣловъ выдано г. Серебренникову 500 руб. Нельзя не пожелать, чтобы удѣльное вѣдомство опубликовало упомянутый трудъ, такъ какъ русская лѣсоводственная литература очень бѣдна матеріалами по вопросу о типахъ лѣсонасажденій, имѣющему огромное значеніе какъ для теоріи, такъ и для практики лѣсного хозяйства.

Привилегіи и свидѣтельства на изобрѣтенія и усовершенствованія.

Отдѣломъ промышленности, выданы слѣдующія охранительныя свидѣтельства на заявленныя къ привилегированію изобрѣтенія и усовершенствованія:

Отъ 19 сентября 1903 г., за № 21977, иностранцамъ *Б. Р. Левену* и *О. Вальтеру*, на машину для освобожденія дерева (древесныхъ стволовъ) отъ наружной коры.

Отъ 5 ноября 1903 г. за № 22369, профессору *А. Лидову* и инженеръ-технологу *Г. Гулинову*, на пигментъ и способъ полученія его изъ гнилой древесины.

Отъ 24 ноября 1903 г. за № 22511, иностранцу *Ю. Э. Голину*, на механическую таблицу произведеній съ приспособленіемъ для сложенія, въ особенности для вычисленія объема древесныхъ стволовъ.

Отъ 26 ноября за № 22571, лѣсничему, надворному совѣтнику *А. Борисову*, на лѣсную ручную сѣялку для посѣва древесныхъ сѣмянъ на подготовленныхъ мѣстахъ-площадкахъ.

Отъ совѣта лѣснаго общества въ С.-Петербургѣ.

Въ № 52 „Лѣсопромышленнаго Вѣстника“ за прошлый годъ, въ статьѣ хроники—„По вопросу о неудобствахъ встрѣчаемыхъ русскою лѣсною отпускною торговлей съ Германіей“, при изложеніи дополненій, сдѣланныхъ лѣснымъ обществомъ въ засѣданіи 4-го октября, къ постановленіямъ X всероссійскаго лѣсохозяйственнаго съѣзда въ Ригѣ по вышеозначенному вопросу, на стр. 985, помѣщено неизвѣстнымъ авторомъ слѣдующее примѣчаніе.

„Нельзя не обратить вниманіе на пренебрежительное

отношеніе къ постановленіямъ X всероссійскаго сѣзда со стороны с.-петербургскаго лѣснаго общества, которое позволеть себѣ, по своему усмотрѣнію, дѣлать въ нихъ различнаго рода измѣненія и дополненія и тѣмъ самымъ роняетъ достоинство и значеніе всероссійскаго сѣзда. Казалось бы, долгъ с.-петербургскаго лѣснаго общества — лишь представить, куда слѣдуетъ, постановленія сѣзда во всей ихъ неприкосновенности. Съ своей стороны, конечно, лѣсное общество можетъ, по разсмотрѣннымъ сѣздомъ вопросамъ, дѣлать, какія угодно, свои особыя постановленія и также представлять ихъ въ подлежащія учрежденія, отнюдь не примѣшивая и приплетая ихъ къ постановленіямъ сѣзда“.

Авторъ этого примѣчанія очевидно совершенно незнакомъ съ исторіей всероссійскихъ лѣсохозяйственныхъ сѣздовъ и не знаетъ порядка представленія ходатайствъ сѣздовъ въ министерство, установившагося со времени перваго сѣзда въ 1872 году. Лѣсное общество, какъ устроитель сѣзда, обыкновенно, предварительно, разсматриваетъ и обсуждаетъ въ своихъ засѣданіяхъ всѣ его постановленія и, представляя ихъ въ министерство, поддерживаетъ своимъ ходатайствомъ тѣ или другія изъ этихъ постановленій, чѣмъ и высказываетъ о нихъ свое мнѣніе. Такъ было и въ настоящемъ случаѣ: лѣсное общество, всецѣло присоединяясь къ постановленіямъ X всероссійскаго лѣсохозяйственнаго сѣзда въ г. Ригѣ по вопросу о неудобствахъ встрѣчаемыхъ русскою лѣсною отпускною торговлей съ Германіей, указало на двѣ мѣры, вполне относящіяся къ постановленіямъ сѣзда, но на которыя, случайно, не было обращено вниманіе: первая изъ нихъ — обложеніе круглаго (необдѣланнаго) лѣса, отпускаемаго въ Германію, вывозною пошлиною, по предварительному соглашенію объ этомъ съ Австро-Венгріей, и вторая — устройство періодически повторяющихся лѣсоторговыхъ сѣздовъ изъ лѣсовладѣльцевъ и лѣсопромышленниковъ, что находится въ тѣсной связи съ высказаннымъ сѣздомъ пожеланіемъ образованія лѣсоторговыхъ обществъ въ Россіи изъ лицъ ведущихъ торговлю лѣсомъ съ Германіей.

Оба эти дополненія ни малѣйше не измѣнили сущности постановленій сѣзда и отнюдь не „роняютъ достоинство и значеніе всероссійскаго сѣзда“ и не показываютъ „пренебрежительнаго отношенія къ его постановленіямъ со стороны с.-петербургскаго лѣснаго общества“. Лѣсное общество, какъ инициаторъ въ устройствѣ всероссійскихъ лѣсохозяйственныхъ сѣздовъ и устроитель десяти такихъ сѣздовъ, всегда относилось съ должнымъ вниманіемъ и глубокимъ уваженіемъ ко всѣмъ постановленіямъ сѣздовъ; такъ оно отнеслось и къ постановленіямъ X сѣзда по вопросу о неудобствахъ, встрѣчаемыхъ русскою лѣсною отпускною торговлей съ Германіей, предложенному на обсужденіе сѣзда совѣтомъ лѣснаго общества, — присоединяясь къ ходатайствамъ сѣзда лѣсное общество, для полноты разсмотрѣнія столь важнаго вопроса, считало себя обязаннымъ сдѣлать указанныя выше два дополненія.

— Ходатайство таврическаго губернскаго земскаго собранія объ измѣненіи ст. 684 устава лѣснаго о вознагражденіи за тушеніе лѣсныхъ пожаровъ министерствомъ внутреннихъ дѣлъ передано, — какъ сообщаетъ „Кр. Вѣст.“, — на обсужденіе министерства земледѣлія.

— Городу Царицыну разрѣшенъ министерствомъ внутреннихъ дѣлъ облигаціонный заемъ въ 1.500.000 руб., изъ которыхъ 1.100.000 рублей назначены на электрическое освѣщеніе, трамвай и самотаску, а остальная сумма на улучшеніе базаровъ и постройку городского дома.

— Управление сызрано-вяземской жел. дороги законтраковало на 1904 годъ на разныхъ пунктахъ дороги отъ 3.300 до 3.970 куб. саж. дровъ, по цѣнамъ отъ 14 р. 50 к. до 18 р. 25 к. за куб. сажень.

Справочный отдѣлъ.

Предстоящіе торги и поставки.

19 марта въ михайловскомъ артиллер. училищѣ (Петербургъ, Выборг. сторона), въ 12¹/₂ ч., торгъ на поставку однополѣн. дровъ: березовыхъ 1.500 саж. и сосновыхъ 3.900 саж.

22 марта въ кіевскомъ арсеналѣ (Кіевъ), въ 1 ч., рѣшит. торги на поставку лѣса на 5.500 руб.

5 апрѣля въ с.-петербургскомъ трубочномъ заводѣ (Петербургъ, Уральск., 1), въ 2 ч., рѣшительный торгъ на поставку однополѣн. дровъ: берез. 211 саж., разнородныхъ 314 саж. девятичетвертовыхъ разнородн. 950 саж.

12 апрѣля въ охтенскомъ пороховомъ заводѣ (Петербургъ, Охта), въ 12 ч., торгъ на поставку на 4 участка дровъ: однопол. березовыхъ и ольховыхъ съ ¹/₄ осиновыхъ 8.829 саж. и трехпол. разнородн. 830¹/₂ саж.

12 апрѣля въ московскомъ дворцовомъ управленіи (Москва), съ переторжкой 16 апрѣля, въ 12 ч., торги на поставку на 1905 г. дровъ: березовыхъ 4.237 саж. и осиновыхъ 760 саж.

12 апрѣля въ кіевскомъ приказѣ общественнаго призрѣнія, въ 12 ч., съ переторжкой чрезъ 3 дня, торги на поставку на 2 года въ г. Кіевѣ трехполѣн. дровъ сосн., ольх. и березовыхъ, всего 132 куб. саж. въ годъ 19.680 руб.

Редакторъ-издатель Н. С. Нестеровъ.

ЛѢСНАЯ БИБЛІОТЕКА,

до 2.000 том. на разн. язык., главн. русск., много рѣдк., продается. Адресъ: Петербургъ, Церковная, 15, Богомолу. 2—2

ГОРОДЕЦКОЕ ИМѢНІЕ графини С. В. Паниной

продаетъ сѣмена: сосны—36 руб., ели—12 р. пудъ съ укупоркой и доставкой на ст. жел. дор. „Нижній“.

При покупкѣ значительной партіи уступка. Образцы по требованію: Адресъ: Городецъ (почт. телеграф. контора), Нижегород. губ., въ контору графини Паниной, управляющему Оресту Ильичу Шеремицинскому.

VI-й ГОДЪ
ИЗДАНІЯ.

ОТКРЫТА ПОДПИСКА НА 1904 ГОДЪ
НА ЕЖЕНЕДЕЛЬНЫЙ ЖУРНАЛЪ

VI-й ГОДЪ
ИЗДАНІЯ.

ЛѢСОПРОМЫШЛЕННЫЙ ВѢСТНИКЪ.

ЖУРНАЛЪ ЛѢСНОГО ХОЗЯЙСТВА, ЛѢСОПРОМЫШЛЕННОСТИ И ТОРГОВЛИ ЛѢСОМЪ.

ПОДПИСНАЯ ЦѢНА на годъ 6 рублей и на полгода 4 рублн.

Въ 1904 году годовые подписчики журнала получаютъ въ видѣ безплатнаго приложенія появившійся не-давно въ нѣмецкой печати капитальный трудъ

инженера Кляра

СУХАЯ ПЕРЕГОНКА ДЕРЕВА.

Полученіе и переработка продуктовъ перегонки лиственныхъ и хвойныхъ породъ. Съ 27 рисунками въ текетѣ.

Переводъ подъ редакціей инж.-технолога Н. А. Филиппова.

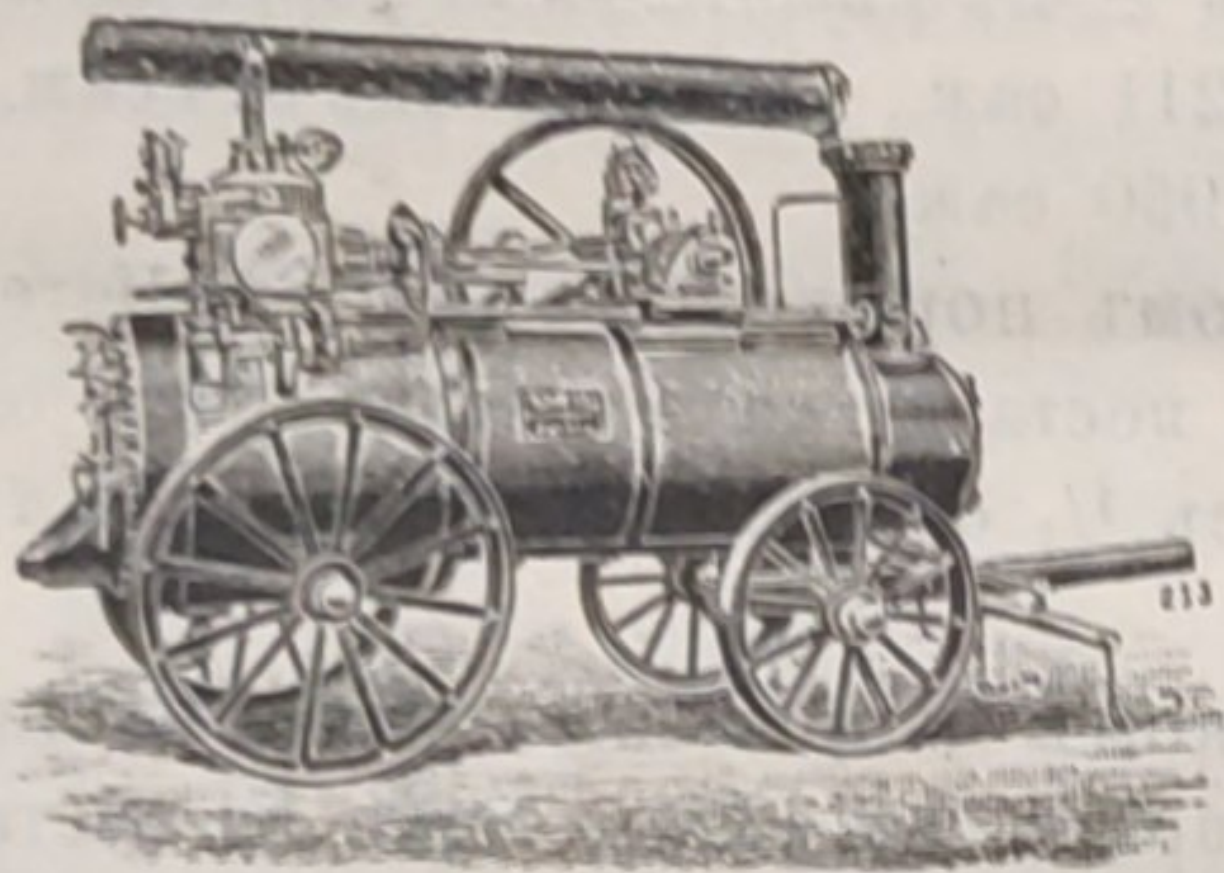
ПОДПИСКА НА ЖУРНАЛЪ ПРИНИМАЕТСЯ въ конторѣ редакціи (Москва, Долгоруковская улица, д. № 42) и въ извѣстныхъ книжныхъ магазинахъ.

Редакторъ-издатель Н. С. Нестеровъ.

Парижъ 1900. Grand Prix.

Р. ВОЛЬФЪ

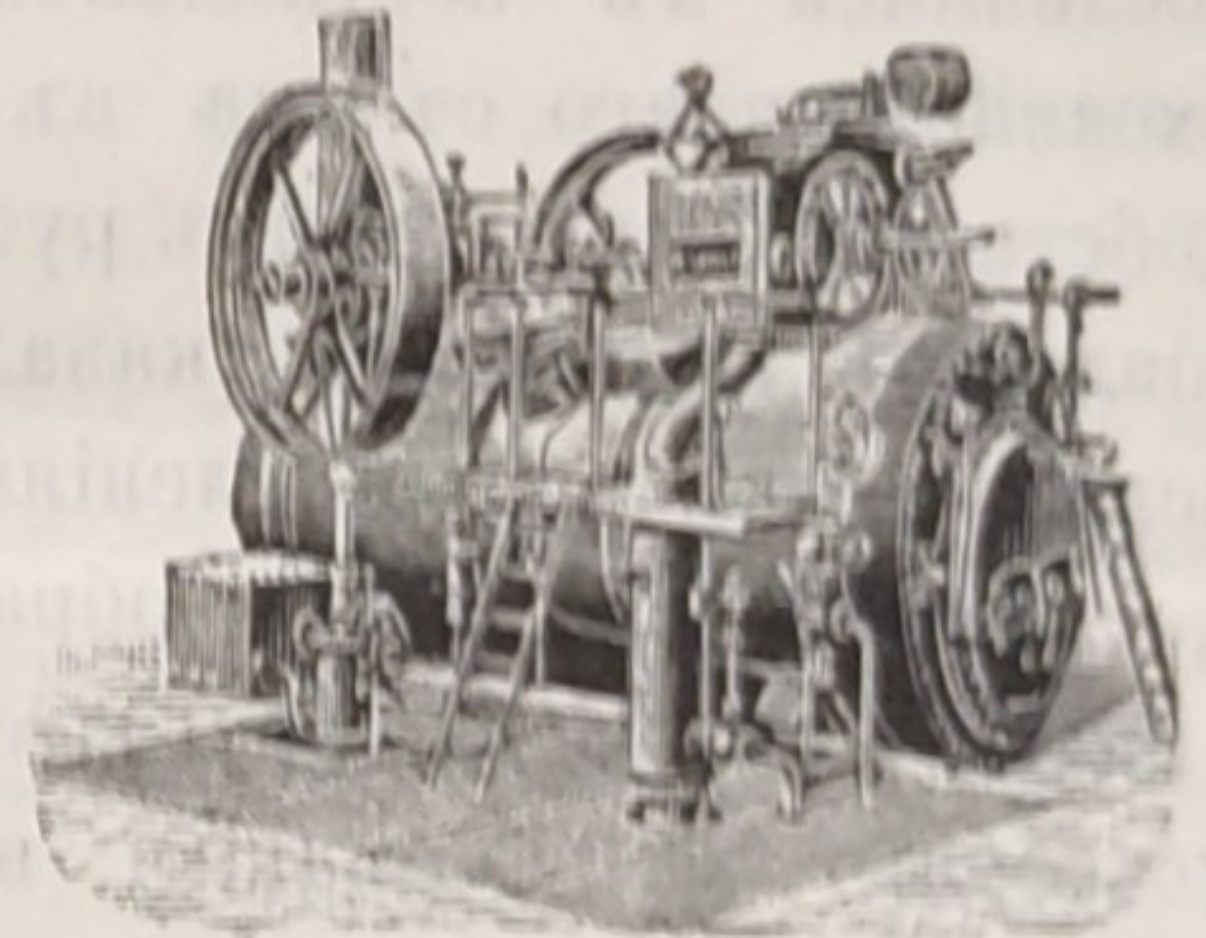
Магдебургъ-Букау
(Германія).



Сберегающіе топливо **ЛОКОМОБИЛИ** съ выдвижи, трубчатыми котлами.

Особенно патентованные **ЛОКОМОБИЛИ СЪ ПЕРЕГРѢТ. ПАРОМЪ** до 400 дѣйств. лощ. силъ.

Выгоднѣйшіе двигатели для лѣсопильн. заводовъ, столярныхъ мастерскихъ, рояльныхъ фабрикъ. Для топлива вполне достаточны одни опилки, безъ примѣси угля или обрѣзковъ.



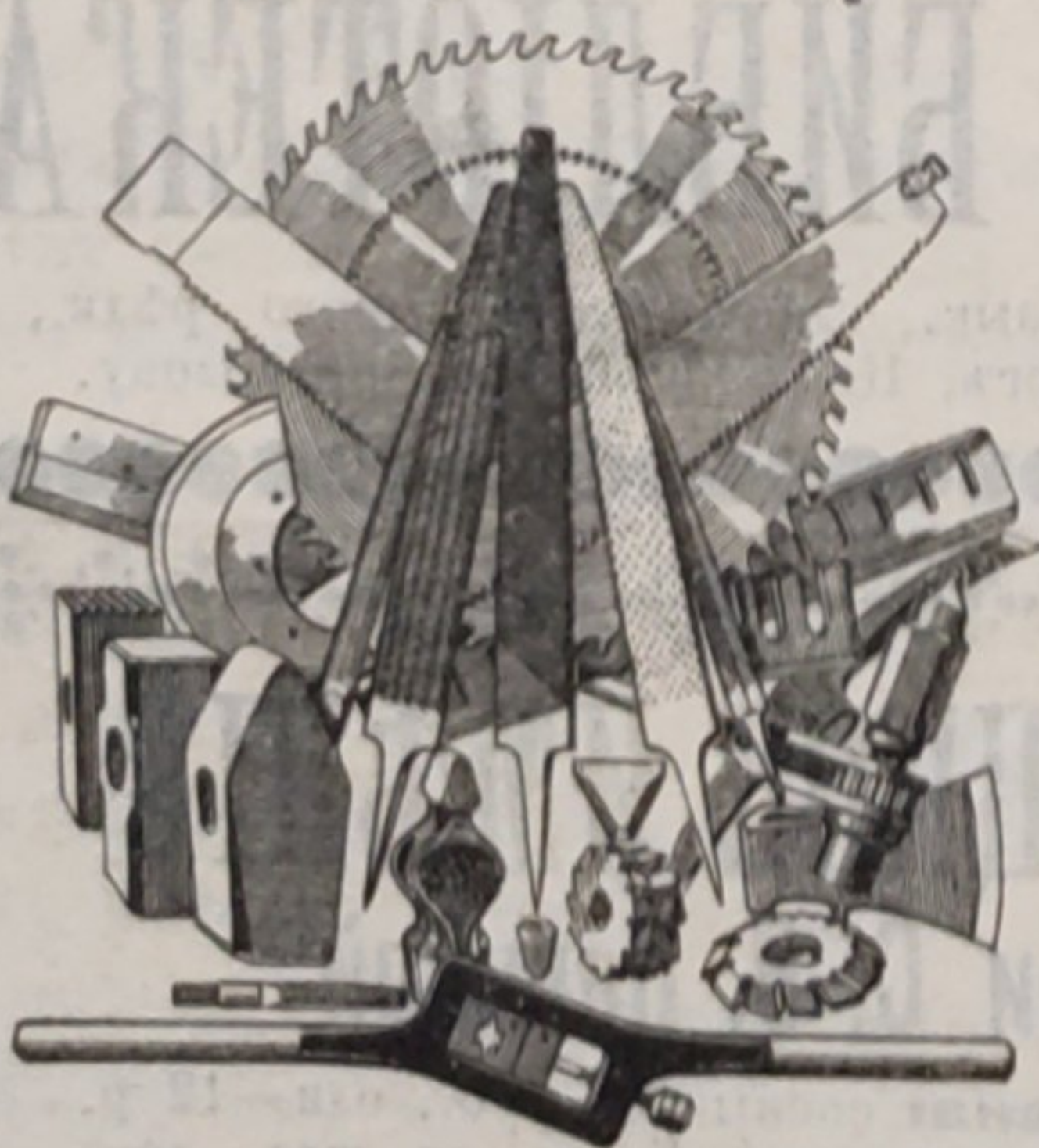
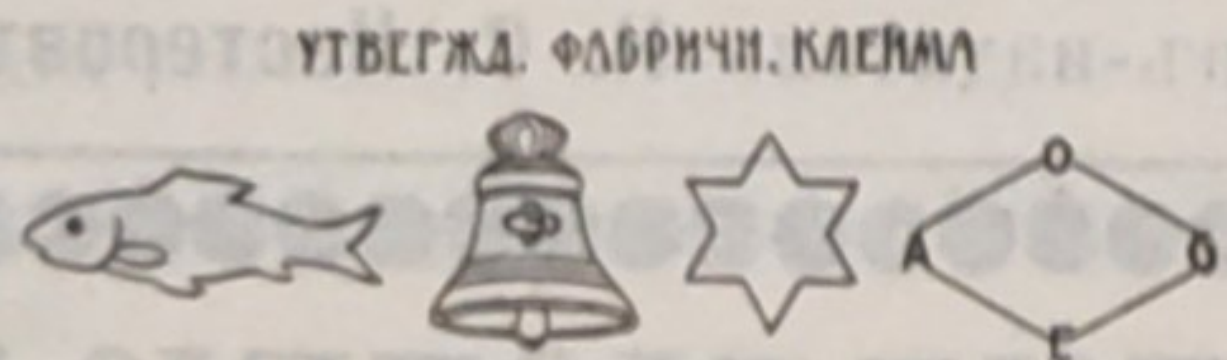
Покупная стоимость и эксплуатація дешевле, чѣмъ при постоянн. пар. машинахъ и газ. двигателяхъ и генераторн. газомъ.

Только на лѣсопильн. заводахъ и въ столярныхъ мастерскихъ работаютъ въ настоящее время

1068

локомобилей завода Р. Вольфъ.

Отдѣленія: Москва, Мясницкая 24; С.-Петербургъ, Николаевская 9; Кіевъ, Пушкинская 6.



Акціонерное общество

завода для изготовленія напильниковъ и ремесленныхъ инструментовъ

ОТТО ЭРБЕ въ г. Ригѣ

(Лифляндской губ.).

СПЕЦІАЛЬНОСТИ:

ПИЛЫ для лѣсопильныхъ станковъ и **КРУГЛЫЯ ПИЛЫ** всѣхъ размѣровъ съ утвержденнымъ правительствомъ клеймомъ „Розеттъ“.

Изъ тигельной стали высокаго достоинства, не уступающія заграничнымъ видамъ.

Поперечныя и продольныя пилы.

МАШИНЫЕ НОЖИ для станковъ разныхъ фасоновъ.

НАПІЛЬНИКИ всекіе; насѣчка затупленныхъ напильниковъ.

ИНСТРУМЕНТЫ: молотки, кирки, трещотки, клуны, мѣтчики, фрезера, дексоля и т. д.

Адресъ для писемъ: Акціонерному Обществу **ОТТО ЭРБЕ**, г. Рига.

Значительнѣйшее предпріятіе по этимъ отраслямъ въ Россіи.

350 чел. рабоч.; паров. маш. въ 250 силъ; электромоторы.

Иллюстрированный прейсъ-курантъ бесплатно.

Последняя награда: ЗОЛОТАЯ МЕДАЛЬ на выставкѣ въ г. Ригѣ 1901 г.

Акціонерное Общество машиностроительнаго завода

Телеграммы:
КРУЛЛЬ-РЕВЕЛЬ.

ФРАНЦЪ КРУЛЛЬ

Телеграммы:
КРУЛЛЬ-МОСКВА.

в ъ Р Е В Е Л ь .

Заводъ основанъ въ 1865 г.

Отдѣленіе въ Москвѣ: Мясницкая, д. бывш. Спиридонова.

СПЕЦІАЛЬНОСТЬ: ОБОРУДОВАНИЕ

ЛѢСОПИЛЬНЫХЪ ЗАВОДОВЪ.

Лѣсопильныя рамы, одно-и двухъ-этажныя, переносныя, горизонтальныя, лѣсопильнораздѣльныя и рамы на деревянныхъ станинахъ.

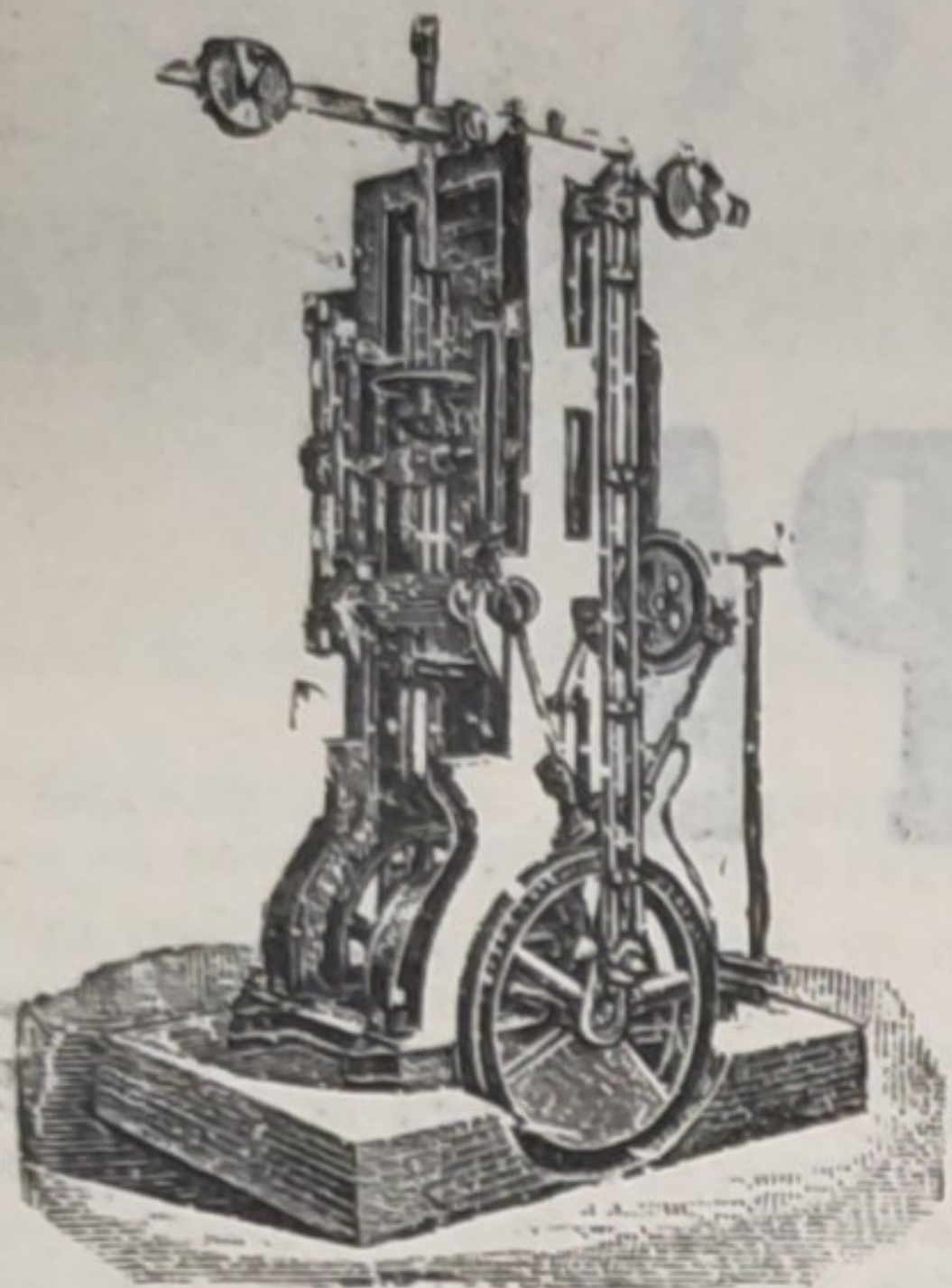
Круглыя пилы, ординарныя, двойныя, подвѣсныя, противовѣсныя, универсальныя и спеціальныя.

Круглыя пилы для обтески шпаль.

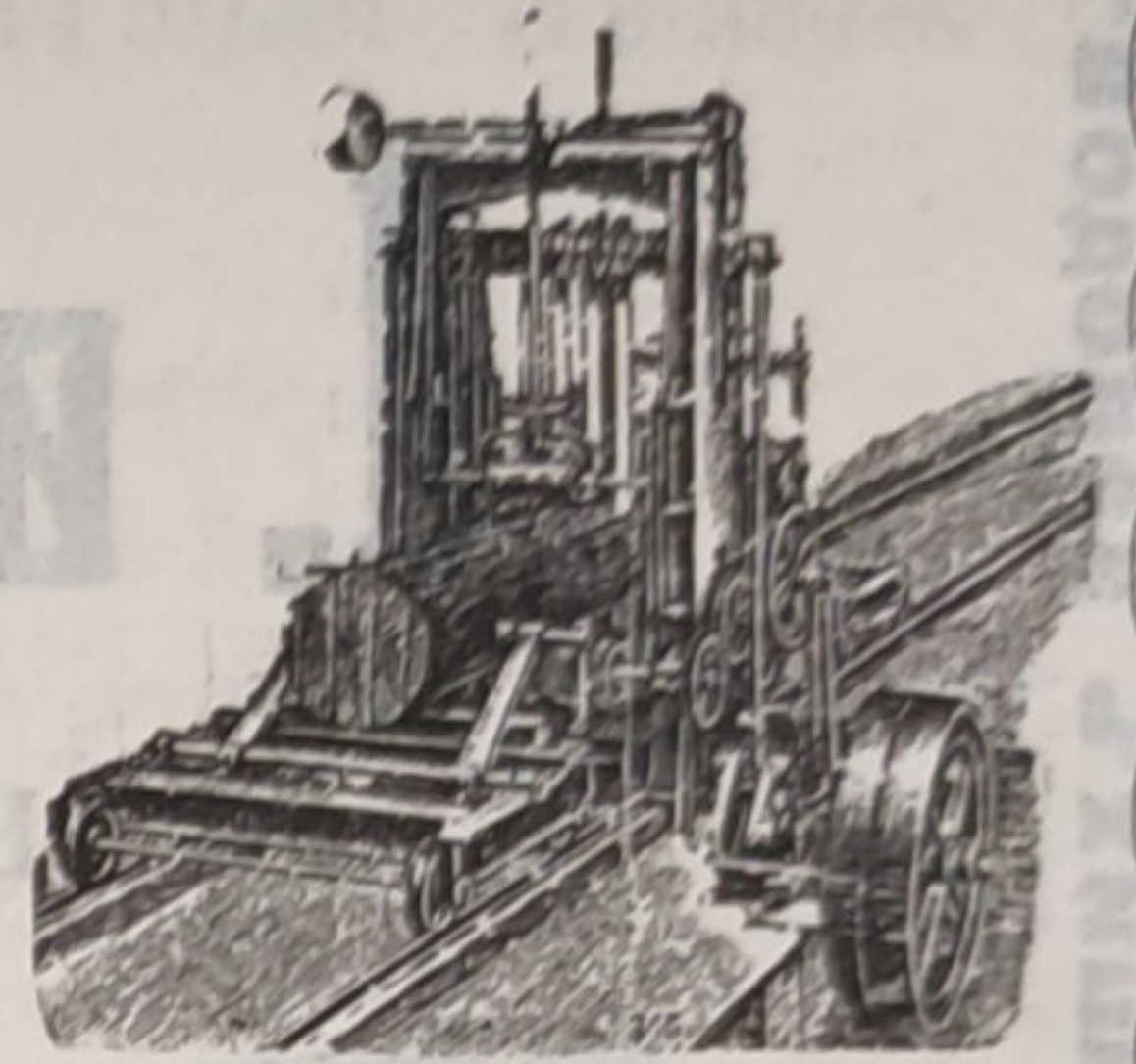
Ленточныя пилы.— Строгальныя, долбежныя и фрезерныя станки.— **Гонтовыя машины.**
Машины для изготовленія **древеснаго волокна.** Паровые **котлы** патента „Штейнмюллеръ“ и всѣхъ другихъ системъ и проч.

ПОСТАВКА ЛОКОМОБИЛЕЙ.

Каталогъ и смѣты по востребованію.



Постоянная лѣсопильная рама.



Переносная лѣсопильная рама.

ЮГАННЪ БИРТЦЪ

Московское Отдѣленіе.

МОСКВА, Мясницкая, уг. Злотоустовскаго и Георгіевскаго пер., д. Бахрушина.

ГЛАВНОЕ ПРЕДСТАВИТЕЛЬСТВО ДЛЯ РОССИИ

Общества Производства машинъ для обработки дерева

„СТЕЛЛА“ въ Ригѣ.

НОВОСТЬ: переносныя лѣсопильныя рамы патентъ „Стелла“, не требующія фундамента. Незамѣнимы для использованія лѣсныхъ участковъ.

Полное оборудованіе лѣсопильныхъ заводовъ, бочечныхъ и паркетныхъ фабрикъ и проч.

ЛОКОМОБИЛИ.

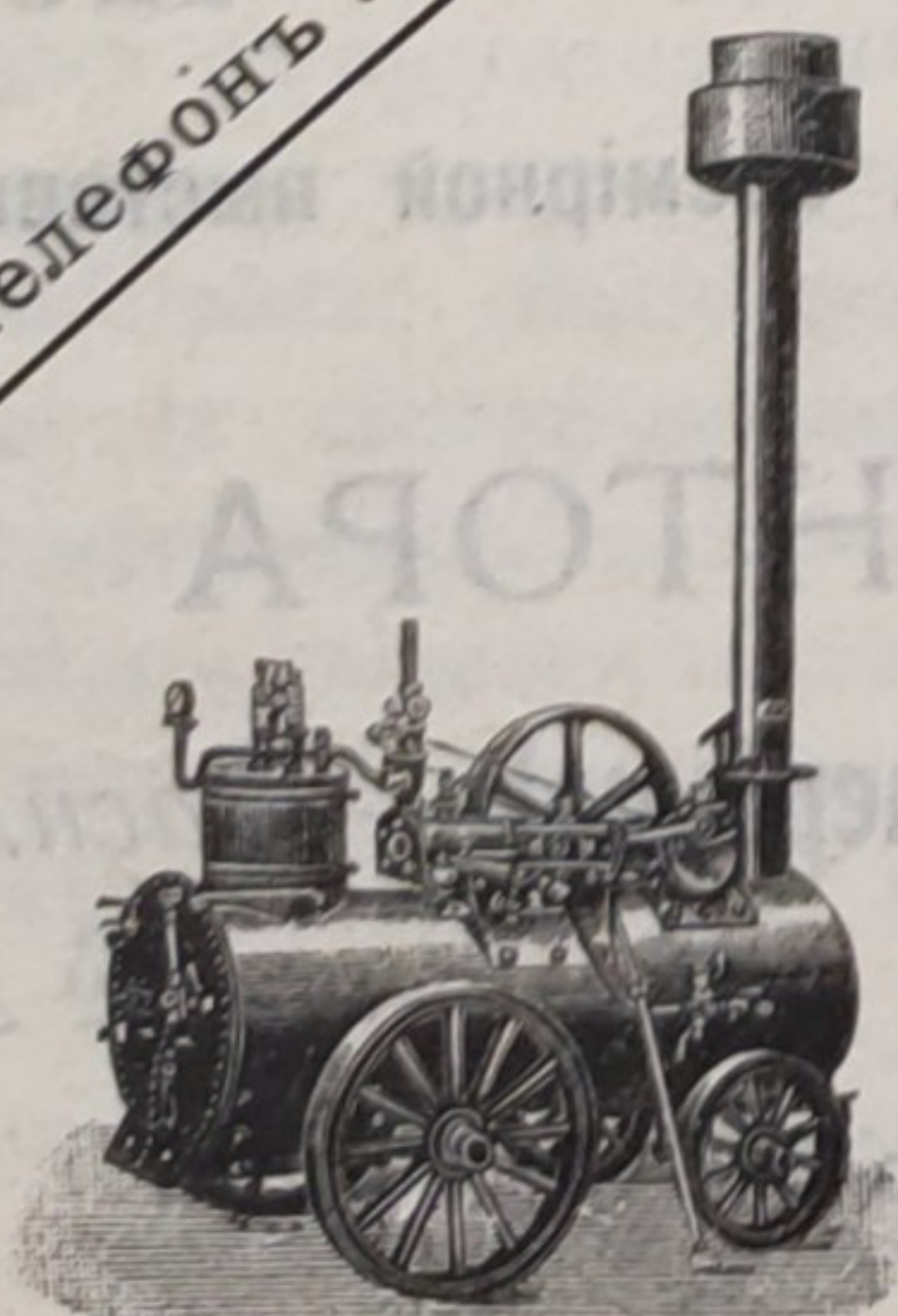
Трансмиссіи новѣйшей конструкціи съ самосмазывающимися подшипниками, приспособленныя для пыльныхъ помѣщеній, и фрикціонныя муфты.

Складъ всѣхъ размѣровъ ремней кожаныхъ и изъ верблюжьей шерсти собственной фабрики.

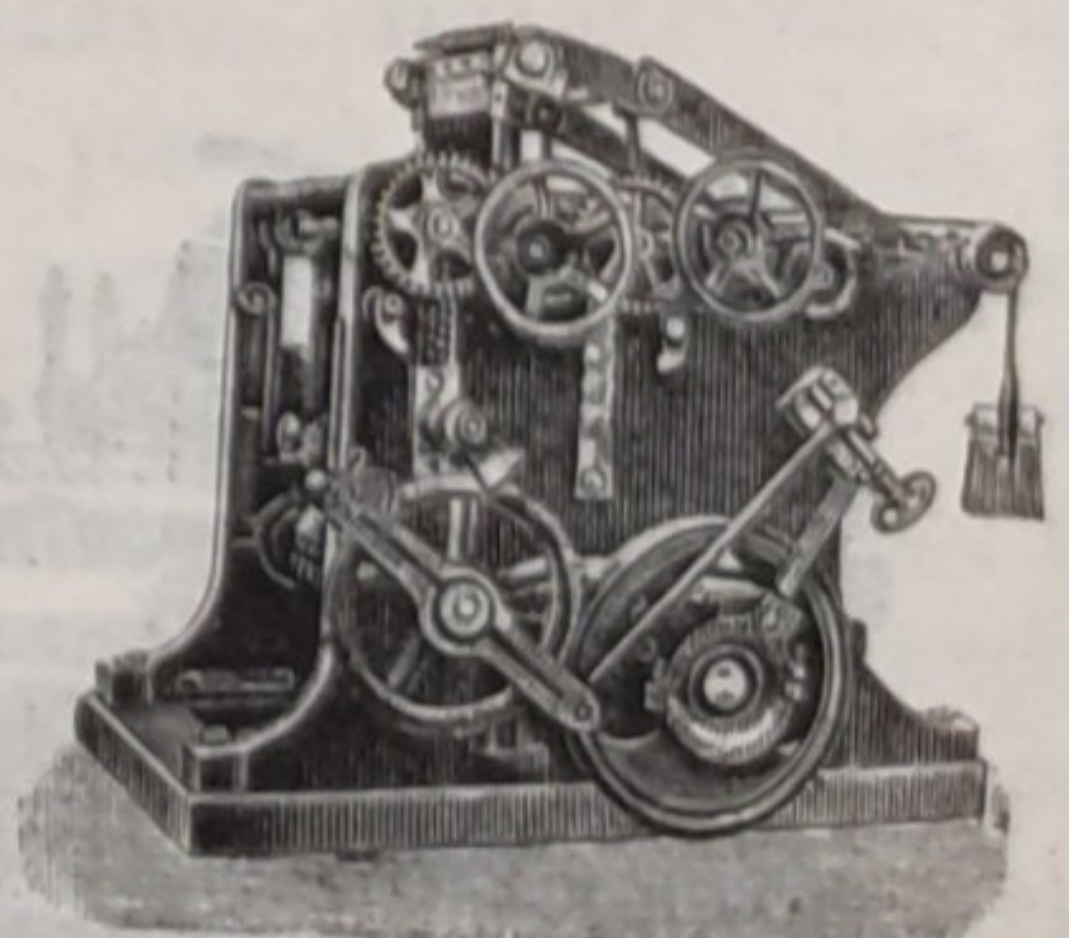
Арматура и принадлежности для фабрикъ и заводовъ.

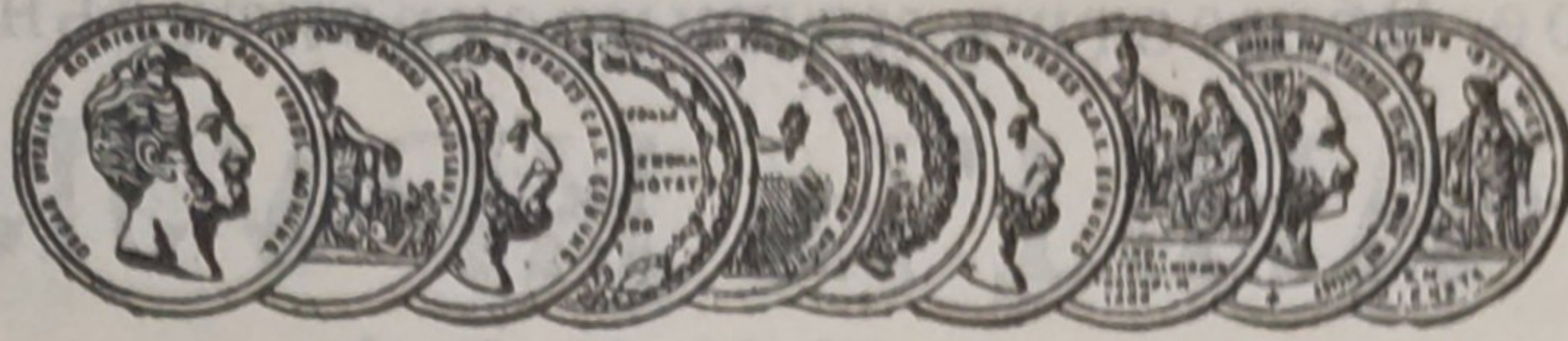
Каталоги, смѣты и чертежи высылаются по востребованію безвозмездно.

Телефонъ № 466.



Адресъ для телеграммъ:
МОСКВА, ПУШКА.





АКЦИОНЕРНОЕ ОБЩЕСТВО
МАШИНОСТРОИТЕЛЬНЫХЪ ЗАВОДОВЪ

І. и К. Г. БОЛИНДЕРА

ВЪ СТОКГОЛЬМЪ—ШВЕЦІЯ.

Основано въ 1844 году.

МАШИНЫ

ДЛЯ ОБРАБОТКИ ДЕРЕВА.

Строгальные станки новѣйшей конструкции и недостигнутой еще по сіе время производительности изготовляются въ болѣе чѣмъ 30 величинъ. Съ нашимъ строгальнымъ станкомъ № 12 была достигнута производительность въ 100000 футъ или 43000 аршинъ гребня и паза въ теченіе 10 час

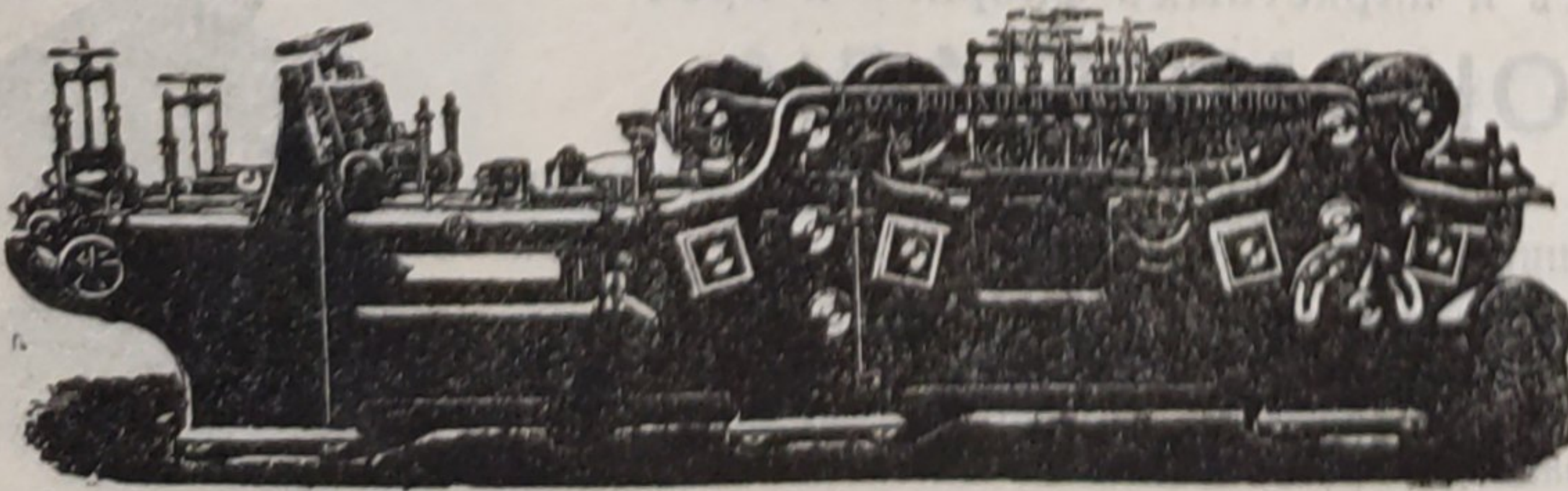
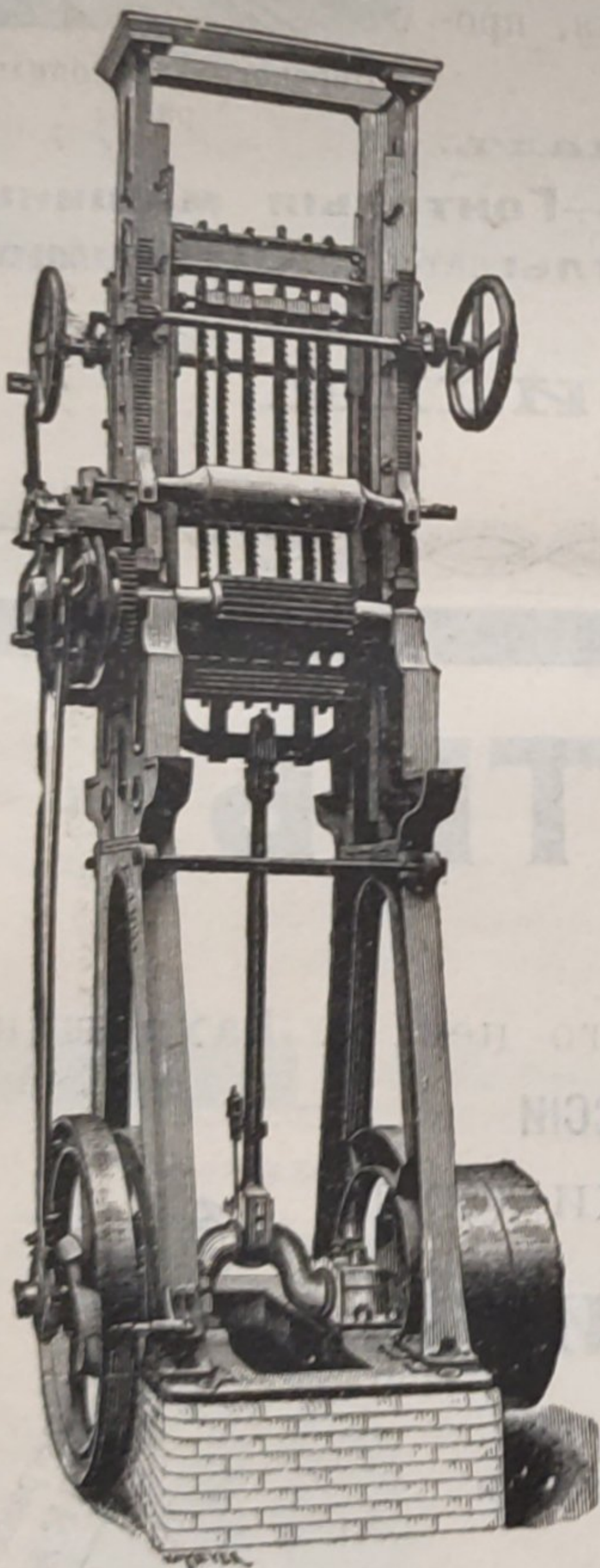
Высшая награда «GRAND-PRIX» на всемирной выставкѣ въ Парижѣ 1900 г.

КОНТОРА

въ С.-Петербургѣ—Васил.
Островъ, 9-я линия, № 4,
Техническая контора

Ад. Кьельгрекъ.

Заводъ въ СТОКГОЛЬМЪ—ШВЕЦІЯ.



Остерегаться поддѣлокъ, выдаваемыхъ за производство нашихъ заводовъ!