

ЛѢСОПРОМЫШЛЕННЫЙ ВѢСТНИКЪ.

ЖУРНАЛЪ ЛѢСНОГО ХОЗЯЙСТВА, ЛѢСНОЙ ПРОМЫШЛЕННОСТИ И ТОРГОВЛИ ЛѢСОМЪ.
ВЫХОДИТЬ ЕЖЕНЕДѢЛЬНО.

Подписная цѣна съ доставкой и пересылкой: на годъ—шесть руб-лей и на полгода—четыре рубля; отдѣльные номера по 25 коп.

За напечатаніе объявленій на послѣднихъ страницахъ взимается за одинъ разъ: за цѣлую страницу—30 руб., за $\frac{1}{2}$ страницы—20 руб., за $\frac{1}{4}$ страницы—12 руб., за $\frac{1}{8}$ страницы—8 руб. и за строку петита въ 25 буквъ—20 к. При повтореніи дѣлается скидка по особому тарифу Редакціи. За пересылку отдѣльныхъ объявленій, вѣсомъ до 1 лота, взимается по 70 коп. и по 35 коп. за каждый добавочный лотъ, съ каждой сотни экземпляровъ. За перемѣну адреса уплачивается 60 коп.

Подписка принимается въ конторѣ Редакціи и въ известныхъ книжныхъ магазинахъ. Объявленія принимаются въ конторѣ Редакціи и конторахъ объявленій Петербурга и Москвы.

Адресъ Редакціи и Конторы: Москва, Долгоруковская улица, домъ № 42.

Статьи, присылаемыя для напечатанія, могутъ въ случаѣ надобности подвергаться сокращеніямъ и измѣненіямъ. Статьи, присылаемыя безъ обозначенія условій гонорара, считаются бесплатными. Статьи, признанныя Редакціей неудобными для напечатанія, сохраняются 3 мѣсяца и возвращаются авторамъ за ихъ отчетъ. О присылаемыхъ въ Редакцію новыхъ книгахъ даются въ журналѣ отзывы или помѣщаются объявленія.

Редакція открыта ежедневно, кромѣ праздничныхъ дней, отъ 11 до 4 часовъ дня. Для личныхъ объясненій редакторъ принимаетъ по субботамъ отъ 6 до 7 час. вечера и по воскресеньямъ отъ 1 до 2-хъ часовъ дня.

№ 13.

25-го МАРТА.

1904 г.

СОДЕРЖАНІЕ.

Горькая нужда. Къ вопросу о лѣсныхъ работахъ въ Тотемскомъ уѣздѣ, Вологодской губ., какъ пособномъ къ сельскому хозяйству промыслѣ. А. С. Кумикъ.—На старую тему. О лѣсоустройствѣ привилегійскихъ дачъ. Проф. М. М. Орлова.—Лѣсоторговый отдѣлъ. Торги по зеленоочскому лѣсничеству, Минской губ.—Торги по рымачскому лѣсничеству, Волынской губ.—Торги по чудновскому лѣсничеству, Волынской губ.—Торги по 8 ми лѣсничествамъ Вятской губ. С. Б.—Нижний-Новгородъ. И Доб—тина.—Портъ Бордо.—Хроника. О правѣ министерства путей сообщенія на устраненіе вододѣйствующихъ заведеній.—Земская такса по вознагражденію за тушеніе лѣсныхъ пожаровъ въ Владимірской губ.—Объ увязкѣ проволокою бревень, перевозимыхъ на платформахъ.—О перевозкѣ скипидара въ цистернахъ.—Новыя книги.—Справочный отдѣлъ. Предстоящіе торги и поставки.—Объявленія.

Горькая нужда.

Къ вопросу о лѣсныхъ работахъ въ Тотемскомъ уѣздѣ, Вологодской губ., какъ пособномъ къ сельскому хозяйству промыслѣ.

Торги по продажѣ казеннаго лѣса въ Вологодской губ. производятся осенью въ г. Вологдѣ, мѣстнымъ управленіемъ земледѣлія и государственныхъ имуществъ, и по утвержденіи ихъ заключаются съ лѣсопромышленными фирмами контракты. Такъ какъ весь крупный лѣсъ отправляется въ архангельскій или петербургскій портъ (для заграницы), то въ торгахъ принимаютъ участіе почти единственно лѣсопромышленныя фирмы, какъ располагающія значительными капиталами, необходимыми для организаціи далекаго транспорта.

Мѣстной торговли крупнымъ лѣсомъ не производится, поэтому мелкимъ промышленникамъ участвовать въ торгахъ нѣтъ возможности. Разработку лѣса въ купленныхъ лѣсосѣнкахъ, фирмы производятъ при посредствѣ своихъ приказчиковъ; послѣдніе почти никогда сами не занимаются разработкою, а сдаютъ ее мѣстнымъ деревенскимъ кулакамъ. Кулачество въ Тотемскомъ уѣздѣ развито повсемѣстно и обычный типъ кулака таковъ: это прежде всего лавочникъ, торгующій всѣми товарами, требуемыми къ крестьянскомъ обиходѣ, а затѣмъ это—скупщикъ всѣхъ сельско-хозяйственныхъ

произведеній деревни, благодаря чему мѣстное населеніе состоитъ у него „поголовно въ долгу“ и вынуждено сбывать ему всѣ свои продукты по „божеской цѣнѣ“. Если при вѣздѣ въ деревню вы увидите неуклюжій большой домъ съ пестро-расписанными яркими красками окнами, дверями, балкономъ и вывѣской „торговля товаровъ крестьянина NN“—знайте, это кулакъ. Къ владѣтелю такого деревенскаго палаца и обращается приказчикъ съ предложеніемъ взять на себя „подрядъ“ по разработкѣ и доставкѣ лѣса. Сдѣлка эта интересна для обѣихъ сторонъ, такъ какъ цѣну они устанавливаютъ „промежъ себя“ и затѣмъ приказчикъ, на правахъ желаннаго гостя, пользуется всѣми удобствами новаго положенія отъ „питія и яствія“ вплоть до разѣздовъ на кулацкихъ лошадяхъ... Подрядчикъ, конечно, тоже не остается въ убыткѣ, такъ какъ разработку лѣса онъ передаетъ крестьянамъ „по дешевкѣ“ и при этомъ получаетъ достаточный контингентъ подневольныхъ покупателей съ фактическимъ правомъ принудительнаго сбыта своего „залежавшагося товарцу“.

Чтобы понизить заработную плату, ведутся одновременно переговоры съ нѣсколькими ближайшими деревнями, — этимъ создается естественная конкуренція и заработокъ падаетъ до минимума. Если подрядчикъ желаетъ понизить его еще болѣе, то прибѣгаетъ къ подкупу; въ этихъ цѣляхъ онъ входитъ въ соглашеніе

съ однимъ изъ крестьянъ, который, подъ соблазномъ многихъ обѣщаній, соглашается обмануть своихъ односельцевъ. Дѣлается это такъ: подкупленный крестьянинъ начинаетъ одинъ рубить и возить лѣсъ; всѣ остальные къ работѣ не приступаютъ, надѣясь, что подрядчикъ „покрытитъ да и прибавитъ“. Проходитъ недѣля, другал, подрядчикъ „кремнемъ“ стоитъ на своемъ. — А зайдетъ къ нему въ лавку какой-нибудь Иванъ Безлапотный „зелія табашнаго“ на алтынъ купить, Урывай-Раззуваевъ осторожно словечко и обронитъ: „что, моль, за диво-дивное, — эстолько времени ушло, погодушка этакая распрекрасная, а народу въ лѣсу совѣмъ пустынная малость копаются?!“ — Да ужь больно ты, Раззувай, пропадущую цѣну даешь, — не токмо заработку какого нѣтъ, а даже прокорму живота своего не окупить! — „Пустое дѣло говоришь: вѣдь вотъ Горѣлый возить, сколько денегъ уже заработалъ, а вы на печи валяетесь да манны небесной дожидаетесь“...

Проходитъ еще недѣлька, видятъ мужички, что Раззувай на своемъ стоитъ и идутъ къ Горѣлому разузнать, по чемъ онъ на возку подрядился. — Эхъ, православные, говоритъ Горѣлый, сами знаете, что лиха бѣда подъ обухъ гонить, — и сказываетъ имъ пятакомъ меньше противъ своей условленной цѣны. Помнутся крестьяне, поохаютъ да поахаютъ, а черезъ недѣлку, глядишь, и начнутъ одинъ за другимъ въ лѣсосѣку къ Горѣлому въ товарищи выѣзжать... А Раззуваю этого только и надобно. — Молодца, говоритъ Раззувай Горѣлому, что помогъ мнѣ дѣльцо обдѣлать: вотъ те не въ зачетъ полтину на вино жалую! — „Что ты, что ты смѣешься надо мной что ли?! Столько срамоты да грѣха на душу изъ-за тебя набрался, столько деньжищъ тебѣ сохранилъ, а ты мнѣ полтину въ зубы суешь!“ — „Коли моимъ брезгаешь, такъ на свой выпьешь, а мнѣ съ тобой больше толковать не о чемъ!“.

Вывозка лѣса изъ лѣсосѣки производится къ ближайшей рѣчкѣ, откуда весной онъ направляется дальше сплавомъ въ „разбросъ“. Почти всегда лѣсосѣка находится далеко отъ деревень (вблизи деревень располагаются надѣлы или растутъ мелкій лѣсъ) и потому крестьяне, отправляясь на лѣсные работы, запасаются пищей для себя и лошадей на недѣлю. Прибывъ къ мѣсту работъ, они артелью устраиваютъ такъ называемый „станъ“, или „землянку“, гдѣ всѣ и помѣщаются во все время работъ.

Я опишу одну изъ типичныхъ землянокъ, осмотрѣнную мною при свидѣтельствѣ заготовки у рѣки Вожбалъ. Размѣры ея слѣдующіе: длина 6 аршинъ, ширина 5 арш. и высота 2½ арш.; сложена она въ формѣ сруба изъ валежныхъ бревенъ безъ всякой притески ихъ другъ къ другу; между бревенъ положена моховая прокладка; потолокъ сдѣланъ изъ трехвершковыхъ горизонтально положенныхъ, плотно сдвинутыхъ полѣнцевъ, покрытыхъ сверху моховую настилкою и вершиковой толщины слоемъ земли. Въ образованномъ такимъ образомъ ящикѣ-землянкѣ нѣтъ ни дверей, ни оконъ, ни печи. Взамѣнъ дверей прорубленъ въ самомъ низу „лазъ“ въ видѣ двѣнадцативершковаго квадрат-

наго отверстія; вмѣсто оконъ сдѣлано въ стѣнѣ у потолка прямоугольное отверстіе, длиною 8 вершк. и шириною 4 верш., которое служитъ одновременно и дымоходомъ, такъ какъ печи нѣтъ, а отопленіе производится разведеніемъ костра внутри землянки на помостъ, сдѣланномъ изъ камней, накаливающихся при горѣніи. Какъ лазъ, такъ и окно-дымоходъ дѣлаются возможно меньшихъ размѣровъ, чтобы предупредить остываніе, и затыкаются особыми затычками, приготовленными изъ сѣна. Къ потолку подвѣшено нѣсколько жердей, на которыхъ крестьяне развѣшиваютъ для просушки свою убогую одежду. Въ описываемой землянкѣ помѣщается восемь рабочихъ, такъ что на каждого приходится всего 0,35 куб. саж. воздуха, т.-е. въ 10 разъ меньше противъ нормъ, требуемыхъ гигиеной. Печевка происходитъ на нарахъ, сдѣланныхъ изъ жердей и хвороста, расположенныхъ по обѣимъ длиннымъ сторонамъ избушки; нары эти подняты на 1¼ арш. надъ поломъ, такъ какъ въ нижнихъ частяхъ воздухъ остываетъ скорѣе; полъ земляной, сырой и пропитанъ различными отбросами пищи. Если прибавить къ этому постоянный мракъ (отъ отсутствія оконъ), развѣдающій глаза дымъ, спертый душливый и сырой воздухъ, сквозняки въ щеляхъ сруба, то вотъ въ общихъ чертахъ и получится типичная картина обычныхъ „звѣриныхъ“ условій труда лѣсного рабочаго. Что касается сырости воздуха, то, между прочимъ, она обусловливается еще и тѣмъ, что крестьяне, работая днемъ въ лѣсу и бродя въ лаптяхъ по поясъ въ снѣгу, являются на печевку съ промокшими портами и онучами, которыя они и развѣшиваютъ подъ потолкомъ избушки на протянутыхъ для этого жердяхъ. Мнѣ самому приходилось наблюдать, что отъ просушки этой одежды воздухъ избушки скоро доходилъ до полного насыщенія и одежда надѣвалась утромъ рабочими почти столь же мокрою, какою она была сброшена вечеромъ. Все это ведетъ къ тому, что ревматизмъ и болѣзни глазъ являются, такъ сказать, профессиональными болѣзнями лѣсного рабочаго.

Но если незавидны условія труда рабочаго, то еще менѣе они завидны у его товарища по работѣ, — лошади. Начать съ того, что о постройкѣ какого-нибудь достаточно защищающаго крова она и не мечтаетъ и рада-радехонька, когда попадетъ въ „кущу“ изъ вырубленныхъ и вставленныхъ въ снѣгъ или приложенныхъ къ стѣнѣ землянки молодыхъ елокъ, а не поставлена прямо у подвѣтренной стороны избушки. При всей каторжности труда, питаются лошади настолько слабо, что отъ голода, холода да надрыва они замертво падаютъ въ упряжкѣ, и безъ всякаго преувеличиванія про „лѣсовозную дороженьку“ можно повторить перифразъ Некрасова: „а по бокамъ то все косточки конскія. — Знаешь ли, Сашенька, сколько ихъ ты!?“.

Работы лѣсныя распадаются на слѣдующія манипуляціи: рубка съ пня, заготовка бревна изъ сваленнаго дерева, погрузка въ сани, транспортъ, укладка бревенъ въ бунты (штабеля) и сплавъ. Рубка съ пня требуетъ форсированной работы и производится обычно двумя рубщиками, стоящими другъ противъ друга и

производящими одновременно съ двухъ противоположныхъ сторонъ два надруба; при общераспространенной неосторожности топоръ иногда срывается съ топорница одного рубщика и наноситъ увѣчье противостоящему. При заготовкѣ бревна, обрубкѣ вѣтвей и обтескѣ его, рабочій становится такъ, что бревно помѣщается у него между ногъ и, двигаясь задомъ напередъ отъ комлевого конца къ вершинному, онъ дѣлаетъ стесъ или срубъ вѣтвей. При этой работѣ часто бываетъ увѣчье ногъ, происходящее отъ того, что топоръ дѣлаетъ рикошетъ и вонзается въ ногу. При правильной рубкѣ плоскость топора вполне совпадаетъ съ направлениемъ (линіей) его движенія, поэтому вся сила удара падаетъ на острие топора; но когда усталая рука рабочаго не можетъ уже достаточно твердо держать топоръ и придавать ему указанное положеніе, плоскость топора иногда отклоняется отъ линіи его движенія: получается ударъ не остриемъ, а плашмя и происходитъ рикошетъ.

Погрузка бревенъ въ санки и подсанки производится безъ всякихъ облегчающихъ трудъ орудій (въ родѣ домкрата и т. п.) и если принять во вниманіе, что самый низкій размѣръ вывозимыхъ бревенъ $= 10\frac{1}{2}$ арш. длины и 6 верш. толщ. въ верхнемъ отрубѣ, а въ сѣ бревна $= 30$ пудамъ, то станетъ понятнымъ, какихъ усилій эта нагрузка требуетъ отъ одиночки рабочаго при укладкѣ въ санки громоздкаго 30-пудоваго бревна при помощи „мускула и слегы (шеста)“. Отсюда рядъ „надсадовъ“, „грыжъ“ и др. профессиональных бѣдъ. Но самую тяжелою и опасною работою является укладка пиловочнаго лѣса въ бунты на берегу рѣки. За право складки на крестьянской береговой землѣ приказчикъ уплачиваетъ нѣкоторую сумму или „выстановляетъ“ нѣсколько штофовъ для угощенія одного или нѣсколькихъ собственниковъ; чтобы сократить расходъ по этой статьѣ, онъ тѣснитъ на возможно меньшей площади, заставляя рабочихъ складывать лѣсъ въ нѣсколько рядовъ; при полномъ отсутствіи какихъ-либо техническихъ приспособленій для этой работы, она требуетъ огромной затраты силъ и крайней ихъ напряженности. Накатъ второго, а особенно третьяго ряда бревенъ крайне тяжелъ и опасенъ. При производствѣ его часто лопаются веревка, при посредствѣ которой бревно втаскивается по подкладинамъ наверхъ и сорвавшееся бревно ломаетъ ноги рабочимъ, подталкивающимъ его слѣгами сзади. Зачастую эта операція производится и безъ веревки (по неимѣнію) при помощи однихъ слегъ (рычажковъ), тогда дѣло становится еще опаснѣе, такъ какъ шансы слета бревна увеличиваются во много разъ, ибо по оледенѣлымъ бревнамъ слегы легко соскальзываютъ, а иногда и просто ломаются подъ напоромъ массива, и сорвавшееся бревно съ размаху налетаетъ на рабочаго, ломитъ ему ноги, руки, размазываетъ грудь или голову.

Съ катища лѣсъ идетъ дальше рѣкою сплавомъ „въ разбросъ“. Эта операція заключается въ томъ, что весной во время разлива лѣсъ сталкивается съ береговъ въ воду и, предоставленный самому себѣ, плыветъ по теченію рѣки вплоть до устья большой сплавной рѣки,

допускающей сплавъ плотами, гдѣ онъ перехватывается особыми приспособленіями, называемыми „запоями“, связывается въ плоты и направляется въ портъ или къ крупному рынку. Такъ какъ въ половодье вода выступаетъ изъ русла и разливается далеко по берегамъ, то только часть сброшеннаго въ воду лѣса, плившаго все время въ предѣлахъ русла, попадетъ въ запой, а остальной лѣсъ расплывается въ стороны и задерживается на отмеляхъ или среди прибрежныхъ кустарниковъ. Этотъ лѣсъ рабочіе потомъ собираютъ „бродомъ“. Вооружась шестами съ желѣзнымъ крючкомъ на концѣ, рабочіе расходятся по обѣимъ сторонамъ рѣки для розыска бревенъ и стаскиваютъ ихъ въ русло, для чего рабочимъ приходится бродить по поясъ въ водѣ. Лодки при этомъ не примѣняются какъ по неимѣнію ихъ, такъ отчасти и потому, что, вслѣдствіе незначительной глубины многихъ мѣстъ разлива, лодка часто садилась бы на мель или застрѣвала бы въ кустахъ и все равно приходилось бы выходить изъ лодки въ воду и она такимъ образомъ, мало предохраняя отъ подмочки, представляла бы излишнюю обузу.

Такой розыскъ бревенъ производится отъ 7 до 14 дней, пока группа рабочихъ не обыщетъ всѣхъ береговъ и не дойдетъ до устья рѣки. Во все это время рабочіе находятся подъ открытымъ небомъ и многократно, не только сплошь промокаютъ, но и подолгу работаютъ въ водѣ, температура которой стоитъ на нулѣ. Во время разлива рѣкъ наблюдается общее пониженіе температуры воздуха, вызванное поглощеніемъ изъ него огромнаго количества теплоты, переходящей въ скрытую форму при таяніи снѣгового покрова и льда. Вблизи рѣкъ это пониженіе температуры еще рѣзче сказывается, какъ вслѣдствіе непосредственнаго охлажденія воздуха движущимися массами водъ нулевой температуры, такъ и отъ происходящаго здѣсь болѣе энергичнаго испаренія воды вслѣдствіе вѣтра, который на рѣкѣ проявляется сильнѣе, чѣмъ внѣ ея. Подъ этимъ - то сырмъ пронизывающимъ вѣтромъ, промокшій сверху (отъ дождя) и снизу работаетъ сплавщикъ цѣлый день, на ночь забирается либо въ пустые сѣновалы, разбросанные по берегамъ рѣки, изъ которыхъ зимой сѣно все увезено и скормлено, гдѣ проводитъ ночь, забившись въ подвѣтренный уголъ (въѣздъ въ сѣноваль не имѣетъ дверей) у разведеннаго костра, либо уходитъ ночевать въ деревню, если таковая случится вблизи и къ ней не отрѣзаны пути разлившимися водами. Это ведетъ къ тому, что сплавщики сплошь и рядомъ получаютъ тяжелыя хроническія заболѣванія вродѣ ревматизма, катара желудка, болѣзни почекъ, чахотки и т. д., дѣлающія ихъ мало пригодными къ крестьянскому труду, требующему прежде всего и послѣ всего здоровья и силы, и сводящія ихъ безвременно въ могилу.

Что касается заработной платы, то величина ея опредѣлена мною по слѣдующимъ даннымъ тотемскаго лѣсничества: крестьянинъ д. Тимошенская слободка Петръ Ивановичъ Козловъ въ 1902 г. вывезъ изъ 8-го кв. глазуниховской казенной дачи 153 шт. буреломныхъ бревенъ по цѣнѣ за бревно, при длинѣ $10\frac{1}{2}$

арш. и толщинѣ въ верхнемъ отрубѣ 5—5½ верш.—45 к., 6 верш.—50 коп., 7 верш.—60 коп. Катище отъ мѣста заготовки было на разстояніи 17 верстѣ, такъ что дѣлался только одинъ оборотъ въ сутки. Всего заработано имъ за 153 вывозенныхъ бревна 79 рублей, т.-е. за вывозку одного бревна въ среднемъ онъ получилъ $\frac{79}{153}$ руб. = 51,а коп.; этой средней цѣнѣ соответствуетъ среднее бревно, имѣющее въ верхнемъ отрубѣ 6½ вершка, вѣсящее 32 пуда. Возка бревенъ производилась тремя лошадьми, при которыхъ находилось два человѣка; на перевозку 153 бревенъ потребовалось лошадиныхъ дней $\frac{153}{3} = 51$ и при нихъ рабочихъ дней 102. На заготовку (вырубку, отпилку вершинъ, ошкуриваніе, обрубъ вѣтвей) 153-хъ бревенъ потребовалось рабочихъ дней 40. На тройную очистку бревенъ отъ снѣга (при сдачѣ лѣсопромышленнику, обмѣрѣ лѣсной стражей и свидѣтельствѣ заготовки лѣснымъ чиновникомъ), каждый разъ 2 человѣка по 2 дня (катище въ 15 верстахъ отъ жительства), всего рабочихъ дней 12. Итого потребовалось лошадиныхъ дней 153 и рабочихъ 154; слѣдовательно, человѣкъ съ лошадью въ сутки зарабатываетъ $\frac{79}{153\frac{1}{2}} = 51,в$ коп.—

Крестьянинъ той же деревни Игнатій Григорьевъ Козловъ вывезъ семьдесятъ шесть буреломныхъ 10½ аршинныхъ бревенъ за 43 рубля, по цѣнѣ: 5—5½ верш.—45 к., 6 в.—55 к., 7 в.—70 к.; разстояніе до катища 18 верстѣ

и въ сутки производился одинъ оборотъ. Средняя цѣна за вывозку бревна = $\frac{43}{76}$ р. = 56,а коп., соответствующая толщина бревна въ верхнемъ отрубѣ 6,1 верш., а вѣсъ 31 пудъ. Возка бревенъ производилась двумя лошадьми при двухъ рабочихъ. На заготовку 76 бревенъ потребовалось рабочихъ дней $\frac{76}{4} = 19$, навозку—76, на очистку отъ снѣга при тройной сдачѣ—6, а всего рабочихъ дней—101; лошадиныхъ дней 76; всего же вмѣстѣ 177 рабочихъ и лошадиныхъ дней. Принимая стоимость рабочаго дня=стоимости лошадиного, получимъ, что заработокъ за 177 дней=43 р., откуда суточный заработокъ человѣка съ лошадью=43:88½ р.=48,а коп. Изъ сопоставленія этихъ расчетовъ видно, что при работѣ двухъ человѣкъ съ 2 лошадьми дневной заработокъ понижается на 51,в—48,а=2,9 коп. или на 5% противъ заработка при комбинаціи 2 человѣкъ и 3 лошадей, т.-е. чѣмъ бѣднѣе крестьянинъ, тѣмъ менѣе онъ зарабатываетъ при всѣхъ прочихъ равныхъ условіяхъ въ смыслѣ затраты труда, одежды, и пищи.—Изъ лѣсосѣки 71 квартала Сергѣевско-леважской дачи (неустроенной) въ 1902 году было вывезено 4.660 бревенъ по цѣнамъ и при условіяхъ, показанныхъ въ слѣдующихъ графахъ таблицы. Возка производилась крестьянами Моисеевской волости, дд. Коонецъ (большой и малый), Моисеево, Лучкино, Иванцево, Залисье и др. и дѣлался одинъ оборотъ въ сутки при разстояніи до катища 12 верстѣ.

| Длина бревна. | Толщина верхнего отруба. | Число бревенъ. | Цѣна вывозки. | Заработная плата. | Объемъ бревна въ кубич. футъ. | Вѣсъ его. | Число лошадей для вывозки бревна. | На всѣ бревна потребно лошадин. дней. | Примѣчанія. |
|-----------------|--------------------------|----------------|---------------|-------------------|-------------------------------|-----------|-----------------------------------|---------------------------------------|---|
| | Вершки. | | Копейки. | Копейки. | Куб. футъ. | Пуды. | | | |
| 10½ аршинъ. | 5 | 65 | 40 | 2600 | 14,а | 21 | 1/2 | 33 | Объемъ бревенъ вычисленъ по таблицамъ проф. Рудзкаго. Вѣсъ бревенъ вычисленъ по даннымъ справочной книги проф. Арнольда и урочнаго положенія. Число потребныхъ лошадей взято по урочному положенію. Число оборотовъ взято по дѣйствительному наблюденію и оно сходится съ нормами урочнаго положенія. |
| | 6 | 1358 | 50 | 67900 | 20,2 | 30 | 1 | 1358 | |
| | 6½ | 1014 | 55 | 55770 | 23 | 34½ | 1 | 1014 | |
| | 7 | 695 | 60 | 41700 | 27,2в | 41 | 1 | 695 | |
| | 7½ | 332 | 65 | 21580 | 30 | 45 | 1 | 332 | |
| | 8 | 162 | 70 | 11340 | 34,7в | 52 | 2 | 324 | |
| | 8½ | 84 | 75 | 6300 | 39 | 58½ | 2 | 168 | |
| | 9 | 55 | 80 | 4400 | 43,в | 65 | 2 | 110 | |
| | 9½ | 29 | 85 | 2465 | 47 | 70½ | 2 | 58 | |
| | 10 | 7 | 90 | 630 | 52,в | 78½ | 2 | 14 | |
| | 10½ | 4 | 95 | 380 | 57 | 85½ | 2 | 8 | |
| | 11 | 4 | 100 | 400 | 62 | 93 | 2 | 8 | |
| | 11½ | 2 | 105 | 210 | 67 | 100½ | 2 | 4 | |
| 12 | 2 | 110 | 220 | 73,в | 110 | 2 | 4 | | |
| 12½ | 1 | 115 | 115 | 78 | 117 | 2 | 2 | | |
| Итого . . . | | 3814 | — | 2160 р. 10 к. | — | — | — | 4132 | Слѣдовательно въ общемъ потребно: Лошадиныхъ 4710 дней. Рабочихъ на вывозку . 3107 " " " " заготовку 1165 " " " " тройную очистку при сдачѣ . 282 " " Итого . 9264 дней. Принимая рабочій день = лошадиному, получимъ 4632 дня работы человѣка съ лошадью. |
| 9½ аршинъ. | Вершки. | | | | Куб. футъ. | | | | |
| | 5 | 550 | 35 | 19250 | 12,7в | 19 | 1/2 | 275 | |
| | 6 | 211 | 45 | 9495 | 18 | 27 | 1 | 211 | |
| | 7 | 65 | 55 | 3575 | 24,2 | 36 | 1 | 65 | |
| | 8 | 13 | 65 | 845 | 31 | 46½ | 1 | 13 | |
| | 9 | 5 | 75 | 375 | 38,4 | 57½ | 2 | 10 | |
| 10 | 2 | 85 | 170 | 46,в | 70 | 2 | 4 | | |
| Итого . . . | | 846 | — | 33710 | — | — | — | 578 | |
| А всего | | 4660 | — | 2497 р. 20 к. | — | — | — | 4710 | |

Изъ таблицы видно: 1) что средняя стоимость вывозки бревна $= \frac{2.497 \text{ р. } 20 \text{ к.}}{4.660} = 53,6$ коп., которой соответствует среднее бревно $10\frac{1}{2}$ арш. длины и толщиной въ верхнемъ отрубѣ $6,43$ вершка, вѣсящее 34 пуда. Такъ какъ съ каждаго бревна удерживается на лѣтную „ревизию“ по 5 коп., то средняя вывозка бревна $= 53,6 - 5 = 48,6$ коп.; 2) что, принимая стоимость рабочаго дня = стоимости лошадиного, получается заработокъ за 9.264 дня въ 2.497 р. 20 к.; исключая отсюда „ревизионныхъ“ по 5 коп. съ бревна, т.-е. $4.660 \times 5 = 233$ р., получимъ суточный заработокъ чело- вѣка съ лошадыю $\frac{2.264 \text{ р. } 20 \text{ к.}}{4.632} = 48,8$ коп. Удерж- ка „пятакъ“ вызвана слѣдующими обстоятельствами: по условію лѣсопромышленникъ отвѣчаетъ передъ каз- ной за затеску деревь, за надрубъ ихъ, за вырублен- ное и невывезенное на катище (напр., зависшее при валкѣ на другихъ деревьяхъ), за оставленіе вершинъ на дорогахъ, визирахъ, просѣкахъ и т. д. Эту от- вѣтственность лѣсопромышленникъ перелагаетъ на ра- бочихъ, въ обезпеченіе чего и производитъ недоплату пятака. Ревизія мѣста заготовки происходитъ лѣтомъ въ іюнь, т.-е. послѣ окончанія зимней вывозки и про- изводства расчета съ возчиками, почему разность ме- жду взятымъ залогомъ и дѣйствительно уплачиваемымъ штрафомъ въ пользу казны за упомянутыя правона- рушенія никогда не выплачивается рабочимъ. Тѣмъ болѣе, что рабочіе не имѣютъ возможности проконтро- лировать, сколько уплочено въ казну, а подрядчикъ можетъ всегда сослаться на произвольную сумму. Не даромъ рабочіе зовутъ этотъ недоплатъ „лѣшымъ пя- такъ“. Такъ какъ приведенные расчеты вполне ти- пичны и представляютъ изъ себя среднія цѣны этой мѣстности, то я ими и ограничусь.

Итакъ суточный заработокъ чело- вѣка съ лошадыю получился въ 1-мъ случаѣ $51,3$ к., во второмъ — $48,6$ к., въ третьемъ — $48,8$ к., откуда средняя $= \frac{51,3 + 48,6 + 48,8}{3} = \frac{148,7}{3} = 49,6$ коп. Теперь подсчи- таемъ суточный расходъ на содержаніе чело- вѣка и лошади, имѣя въ виду всѣ прежде указанныя неблаго- пріятныя условія работы и ея крайнюю напряжен- ность. Для содержанія лошади 30 фунтовъ сѣна — 15 к., 10 фунт. овса — 14 коп., итого 29 коп. Полагая 3 мѣ- сяца работы въ зиму и беря стоимость мѣстную са- нокъ съ подсанками = 2 р., которыя изнашиваются въ 2—3 зимы, получимъ суточную изнашиваемость = 1 к.; изнашиваніе подковъ, хомута, гужей и переков- ка лошади даетъ суточный расходъ въ 1 коп. Оцѣни- вая среднюю лошадь въ 50 руб., принимая способность ея къ производству тяжелыхъ лѣсныхъ работъ = 10 го- дамъ, а изнашиваемость равной удвоенной противъ обычныхъ работъ, получимъ суточную изнашивае- мость = 3 коп. Итого $15 + 14 + 1 + 1 + 3 = 34$ коп. въ сутки. По цѣнамъ, объявленнымъ въ „Вологодскихъ Губернск. Вѣдом.“, и мѣстнымъ цѣнамъ, стоимость полушубка 10 р., армяка 7 р. 80 к., шароваръ 3 р., рубахи 1 р. $17\frac{3}{4}$ к., портовъ 71 к., шапки 50 к.,

рукавиць 25 к., пояса 25 к., онучь 10 к., лаптей 5 к., топора 75 к., насталиванія топора 25 к., поперечной пилы 1 р. 12 к. Одежда изнашивается при лѣсныхъ работахъ очень быстро, — въ четыре раза быстрѣе обы- наго, такъ какъ приходится работать въ лѣсной ча- щѣ среди вѣтвей и сучьевъ, за которые она цѣпляет- ся и рвется. Такъ какъ полушубокъ въ среднемъ при сельскохозяйственной работѣ изнашивается въ 7 лѣтъ, армякъ въ 5 лѣтъ, шаровары въ 3 года, то при учетверенной скорости изнашиванія и трехъ мѣсяч- номъ срокѣ работы, получимъ суточный расходъ $\frac{10 \text{ р.}}{7.90} + \frac{7 \text{ р. } 80 \text{ к.}}{5.90} + \frac{3 \text{ р.}}{3.90} = 1,111 + 1,463 + 1,387 + 4,161$ к. За трехмѣсячный рабочій срокъ изнашиваются на- чисто рубаха, порты, рукавицы, $\frac{1}{4}$ стоимости шапки, $\frac{1}{2}$ стоимости пояса и еженедѣльно лапти съ двумя парами волокъ на три мѣсяца, откуда суточный расходъ $= \frac{1 \text{ р. } 17\frac{3}{4} + 71 + 25 + 30 + 12\frac{1}{2} + 12\frac{1}{2} + 60 + 6}{90} = \frac{334,75}{90} = 3,711$.

Топоръ въ 75 к. и поперечная пила въ 1 р. 12 к. служатъ четыре зимы, при чемъ каждую зиму топоръ надо насталивать, что стоитъ 25 к., откуда суточный расходъ $= \frac{75 + 112}{4.90} + \frac{25}{90} = 0,338$ коп. Прокормъ суточ- ный рабочаго: 4 ф. хлѣба по $2\frac{1}{2}$ к. — 10 коп., карто- фелю 3 ф. — $1\frac{1}{2}$ к., $\frac{1}{2}$ ф. рыбы (или мяса) — $3\frac{1}{2}$ к., кру- пы $\frac{1}{2}$ фунта — 2 к., приварокъ — 1 к., спички, табакъ, чай, сахаръ (на сѣверѣ развито чаепитіе) — 1 к. Итого суточный прокормъ = $18\frac{1}{2}$ к., а всего суточный рас- ходъ на чело- вѣка $18\frac{1}{2} + 4,161 + 3,711 + 0,338 = 26,996$. Суммированный расходъ суточный на чело- вѣка и ло- шадь = $34 + 26,996 = 60,996$ коп., т.-е. суточная недо- выручка для покрытія стоимости труда = $11,336$ коп., уплата которыхъ производится за счетъ крестьянскаго сельскаго хозяйства. Для того, чтобы болѣе конкретно представить себѣ, что такое показываетъ разность двухъ чиселъ 60,996 и 49,6, я ее перескажу языкомъ факта: крестьянская семья посылаетъ лѣсо- промышленнику рабочаго и лошадь и уплачиваетъ ему кромѣ того ежедневно $11,336$ коп., сбереженныхъ отъ предыдущаго сель- скохоз. труда, а лѣсопромышленникъ за это кор- митъ рабочаго и лошадь во время работы. И это было бы еще хорошо, если бы положеніе рабоча- го было только таково, но на самомъ дѣлѣ оно хуже и вотъ почему: всѣ эти расчеты сдѣланы при томъ предположеніи, что рабочій и его лошадь будутъ все время непрерывно работать, что, при тяжести лѣсныхъ работъ и каторжности ихъ условій, совершенно невоз- можно и оба они по необходимости должны періоди- чески дѣлать „передышку“: обыкновенно въ воскрес- ные и праздничные дни крестьяне не работаютъ въ лѣсу и уѣзжаютъ домой; поэтому изъ 30 рабочихъ дней надо исключить 4 воскресныхъ и одинъ празд- ничный день и если теперь сдѣлать соответственное перечисленіе, то суточная заработная плата чело- вѣка съ лошадыю получится: $\frac{49,6 \cdot 25}{30} = \frac{124}{3} = 41,33$, а су- точная невыручка, или приплата лѣсо-

промышленнику со стороны семьи работающего крестьянина = 19,83 к. Но и эту „исправленную“ цифру рабочій большею частью получает не деньгами, а товаромъ, вѣрнѣе „товарцемъ“. Обусловливается это тѣмъ обстоятельствомъ, что въ Тотемскомъ уѣздѣ хлѣбъ родитъ плохо (поддерживаются льномъ), такъ что многіе своимъ хлѣбомъ не прокармливаются, а „салятся на покупной“ въ началѣ или среди зимы. Лицъ, прокармливаемых своимъ хлѣбомъ круглый годъ, не болѣе 20%. Поэтому вся „харчъ“ во время работы забирается у лавочника-кулака, который „продаетъ, что желаетъ, а правитъ цѣну, какую хочет“. Когда въ 1903 г. въ г. Тотьму прибыли баржи съ подмоченной мукой, негодной для употребленія, то она была за „дешевку“ скуплена деревенскими торговцами и затѣмъ въ формѣ подмѣси, а то и „наголо“, продана населенію по настоящей цѣнѣ. „Дюже-оченно у нутрѣ бунтуетъ“, — жаловались на муку лѣсные рабочіе, — „да ничего не подѣлаешь: на деньги купить неачто, а Раззувай другой не снабждаетъ, да еще и этой грозитъ не дать!“.

Кулаки-лавочники заинтересованы заполученіемъ отъ приказчика подряда на разработку лѣса потому, что 1) деньги за эту работу они получаютъ непосредственно на руки отъ приказчика и ужъ сами расплачиваются съ рабочими; слѣдовательно, всѣ тѣ долги въ лавку, которые были раньше сдѣланы рабочими и полученіе которыхъ было гадательно, теперь погашаются принудительно изъ имѣющихся у него на рукахъ суммъ; кредитъ вообще является необходимымъ условіемъ деревенской торговли, такъ какъ у сельскаго обывателя деньги бываютъ лишь періодически, поэтому указанная возможность принудительнаго погашенія является важнымъ обстоятельствомъ для торговца; 2) что вмѣстѣ съ подрядомъ лавочникъ получаетъ контингентъ подневольныхъ покупателей, которымъ онъ заработную плату фактически принудительно выдаетъ товарами по повышеннымъ противъ ихъ дѣйствительной стоимости цѣнамъ и притомъ такого качества, что „вольной-волею“ ихъ никто не приобрѣтетъ; 3) что онъ при приѣмѣ бревенъ обсчитываетъ рабочаго, уменьшая размѣры верхняго отруба бревенъ и отбрасывая при обмѣрѣ части вершка, 4) что онъ, наконецъ, получаетъ нѣкоторый *surplusprofit* на каждомъ бревнѣ (передавая подрядъ по дешевкѣ), что въ общей суммѣ даетъ значительный доходъ. Но если бы даже лѣсопромышленныя фирмы разрабатывали лѣсъ и непосредственно сами черезъ своихъ приказчиковъ, то отъ этого рабочіе много не выиграли бы, такъ какъ приказчики не имѣли бы никакихъ побудительныхъ причинъ и никакого основанія платить выше „установленныхъ“ цѣнъ и при томъ условіи, когда всѣ лѣсныя работы находятся въ рукахъ одной или двухъ „дружественныхъ“ фирмъ, твердо обосновавшихся въ занятыхъ районахъ.

Западно-европейскимъ законодательствомъ лѣсныя работы отнесены къ числу особенно опасныхъ и тамъ давно уже введена обязательная страховка рабочихъ на случай увѣчья. У насъ положеніе рабочаго ничѣмъ не обезпечено (законъ о страховкѣ изъялъ его изъ-подъ своей

охраны) и онъ предоставленъ въ этомъ отношеніи, какъ и во многихъ другихъ, всей тяжести послѣдствій несчастной случайности. Я говорю „всей“ потому, что, поскольку это касается медицинской помощи, рабочій предоставленъ въ самыя неблагоприятныя условія, такъ какъ по своей бѣдности и невѣжеству предпочитаетъ лѣчиться „собственными средствами“ и только когда дѣло зайдетъ слишкомъ далеко и болѣзнь приметъ хроническую и смертельную форму, — его везутъ въ далекую больницу. Нечего и говорить, что въ случаяхъ, требующихъ быстрой помощи, крестьянинъ имѣетъ къ услугамъ только смерть — и „врачующую силу собственной природы“, чѣмъ онъ въ большинствѣ случаевъ только и пользуется. По скольку же это касается заработной платы, то здѣсь рабочій вполне предоставленъ „игрѣ экономическихъ силъ“, которая надъ нимъ и проявляется во всей своей полнотѣ и беспощадности. И если кто хочетъ опредѣлить значеніе лѣсопромышленности для мѣстнаго населенія, пусть приходитъ къ тѣмъ безкrestнымъ могиламъ, которыми усыпанъ ея „районъ дѣйствія“,... пусть подсчитаетъ хоть въ одной волости всѣхъ тѣхъ слѣпыхъ и ослѣпающихъ, которымъ лѣсопромышленный дымъ глаза выѣлъ, ... тѣхъ разбитыхъ ревматиковъ, годами недвижимо стонущихъ на палатахъ, ... тѣхъ корчущихся въ мукахъ „желудочныхъ схватокъ, раковыхъ болѣстей и прочихъ внутреннихъ язвъ“, которыхъ погубилъ лѣсопромышленный сплавъ, ... тѣхъ съ раздробленными ногами, вывороченными руками, съ грыжами отъ натуги, съ кровью харающей раздавленной грудью, которыхъ даритъ мѣстному населенію лѣсопромышленная заготовка лѣса, ... и пусть затѣмъ умножитъ полученное число хоть на приблизительный коэффициентъ отношенія „площади рай-

она“! И если этого будетъ ему вполне достаточно,

то, для законченности впечатлѣнія, — пусть прибавитъ къ этому ту сумму пота и крови, которая ежедневно выплачивается населеніемъ лѣсопромышленности „за право работать“, и которая получится отъ умноженія 19,83 коп. на легионъ...

Въ № 1 „Лѣсопромышленнаго Вѣстника“ за настоящій годъ было помѣщено сообщеніе съвернаго лѣсничаго о томъ, что архангельскіе лѣсопромышленники обратились куда слѣдуетъ съ ходатайствомъ объ оказаніи имъ правительственнаго содѣйствія, при чемъ мотивомъ къ удовлетворенію его выставили не только свои интересы, но и интересы „тѣхъ тысячъ рабочихъ, которые заняты на ихъ заводахъ“. Судьба меня забросила далеко не только отъ заводской дѣятельности, но и отъ жилья человѣческаго, поэтому я ничего не могу сообщить о „тѣхъ заводскихъ рабочихъ“, — ихъ я не знаю, но я достаточно присмотрѣлся къ „этимъ деревенскимъ рабочимъ“ и я высказалъ о нихъ то, что я видѣлъ и что я знаю.

А. С. Куликъ.

На старую тему.

О лѣсоустройствѣ привислинскихъ дачъ.

Снова г. А. П. пространно пишетъ въ № 12 о лѣсоустройствѣ привислинскихъ дачъ; не касаясь существа дѣла онъ стремится доказать, что мною нарушены законы науки, эволюціи, логики, администраціи и пр. и пр., а потому всѣ мои заключенія ошибочны. Оставляя безъ вниманія всѣ публицистическія соображенія г. А. П., остановимся на его основныхъ положеніяхъ.

1) Г. А. П. пишетъ „пр. О. рассматриваетъ лишь нынѣ существующій въ дѣйствительности порядокъ, совершенно умалчивая о томъ, что инструкция 1839 г. заключала сама по себѣ“, и далѣе пр. О. уничтожаетъ дачи, округа, изрѣзываетъ всѣ лѣса, независимо отъ ихъ состоянія на 25 дес. кварталы, увеличиваетъ сразу число мѣстъ рубокъ чуть не въ 10 разъ“ и т. д. Отсюда выводъ—пр. О. совершенно неправильно пользовался закономъ эволюціи.

Тѣ положенія инструкции 1839 г., которыя я не рассматриваю и которыя не получаютъ развитія въ моемъ проектѣ, суть второстепенныя; въ теченіе 60 лѣтъ они не получили примѣненія въ мѣстномъ лѣсномъ хозяйствѣ; поэтому ихъ нельзя считать „плодотворными“, они остались внѣ развитія, въ состояніи атрофіи. Послѣдователенъ ли и правъ ли въ своихъ сужденіяхъ эволюционистъ г. А. П., предлагающій заняться развитіемъ атрофированныхъ и второстепенныхъ органовъ? Это стремленіе не эволюциониста, а археолога. Утвержденіе г. А. П., что я „уничтожаю и т. д.“ произвольно, такъ какъ я предлагаю замѣнить дачи и округа хозяйственными частями, кварталами и сѣчами сообразуясь со всѣми особенностями мѣстности, о чемъ ясно сказано еще въ первой моей статьѣ въ „Лѣсопр. Вѣст.“, 1901 № 5 (с. 66).

2) Г. А. П. пишетъ, пр. О. считается съ дѣйствительностью, принимая во вниманіе естественно-историческія и экономическія условія и въ то же время не считается съ дѣйствительностью, отбрасывая административныя условія; отсюда, обвиненіе въ нарушеніи „извѣстнаго закона логики исключеннаго третьяго“.

Путь умозаключеній, на который здѣсь вступилъ г. А. П., долженъ привести его къ неожиданнымъ выводамъ, въ родѣ, напримѣръ, слѣдующаго: для дѣйствія машинъ нужна администрація, нужны машинисты; механика изучаетъ машины и не изучаетъ машинистовъ, слѣдовательно, она считается съ дѣйствительностью и не считается съ дѣйствительностью, законъ исключеннаго третьяго, обвиненіе и т. д. Очевидно, тутъ насиліе надъ логикой совершается ни къ кому иному, какъ самимъ г. А. П.

3) Г. А. П., рассматривая подчеркнутую мною причинную зависимость администраціи отъ экономики, а не наоборотъ, пишетъ, что тутъ нѣтъ закона. Причинная зависимость администраціи дѣла отъ экономики его есть выводъ изъ аксіомы о достиженіи наибольшей пользы съ наименьшими затратами, и съ этой точки зрѣнія она можетъ считаться экономическимъ закономъ, несоблюденіе котораго, какъ вообще всякаго экономи-

ческаго закона, не всегда очевидно, такъ какъ оно отражается на доходѣ настоящаго, а иногда и будущаго. Измѣненія административнаго строя лѣснаго хозяйства требуютъ иногда момента и самое большее нѣсколько годовъ, измѣненіе экономическаго строя десяти лѣтъ, измѣненіе, природнаго строя—столѣтій; въ этомъ объясненіе вопроса.

4) Г. А. П. снова желаетъ подвергнуть сомнѣнію примѣнимость къ привислинскимъ дачамъ иныхъ методовъ лѣсоустройства, кромѣ польскаго; но желаніе остается желаніемъ, такъ какъ возможность примѣненія иныхъ методовъ подтверждается не авторитетностью самой же мысли о примѣнимости, какъ думаетъ г. А. П., а дѣйствительностью. Въ видѣ примѣра можно привести привислинскіе лѣса, находящіеся возлѣ самой прусской границы. Въ сущности, одни и тѣ же лѣса, при однихъ и тѣхъ же условіяхъ, случайно только раздѣленные государственной границей; и ясно, что осуществленное давнымъ давно въ одной ихъ части не можетъ встрѣчать естественныхъ препятствій и въ другой, такой же, какъ и первая; препятствія будутъ кажущимися, искусственнаго характера.

5) Г. А. П. поражается расплывчатостью, тусклостью и неопредѣленностью моего вывода о переходѣ отъ принциповъ инструкции 1839 года къ участковому хозяйству, или непосредственно, или черезъ періодные методы. Такъ какъ достаточныхъ оснований для тако- заключенія г. А. П. не представляетъ, то этотъ его приговоръ надо считать не слѣдствіемъ доводовъ разума, а результатомъ каприза чувства, о чемъ спорить не приходится.

М. Орловъ.

Лѣсоторговый отдѣлъ.

Торги по зеленоческому лѣсничеству, Минской губ.

Съ торговъ, произведенныхъ въ рѣчицкомъ уѣздномъ полицейскомъ управленіи, 5 ноября 1903 г., было продано изъ казенныхъ дачъ: слаунской, шичской, суховичской, куродичской и зеленоческой 28 покупателямъ: а) 65 дѣлянокъ сплошной рубки смѣшаннаго лѣса, общою площадью 186,85 дес., оцѣнкою въ 28.567 р., за 48.251 р. и б) 50 участковъ, площадью 47 дес., выборочной рубки, съ учетомъ по пнямъ, 9.207 заклеянныхъ деревьевъ разныхъ породъ (дубъ, береза, сосна, ясень, клень и др.), оцѣнкою 22.803 р., за 44.068 р. Такимъ образомъ всего лѣса было продано на сумму 92.319 р.

Средняя продажная цѣна одной десятины лѣса сплошной рубки опредѣлилась въ 259 р. (303 р.—въ 1902 году).

Лѣсъ купили: 1) Френкель Моисей—4 дѣлянки, площ. 27,44 дес. и 6 участковъ, общою площ. 47 дес., для выборочной рубки 443 деревъ, оцѣн. 11.260 р., за 20.944 р. 79 к.; 2) Вольфонъ Шмуйло—въ слаунской дачѣ 21 дѣлянку, площ. 51,41 дес., и 12 участковъ для выборки 1.358 деревъ, оцѣн. 10.421 р., за 18.627 р.; 3) Кагановичъ Дворкинъ Мордухъ—въ шич-

ской дачѣ 5 участковъ для выборки 341 дерева, оцѣн. 5.150 р., за 11.311 р.; 4) Рошчевскій Лейзеръ—въ зеленочской дачѣ 6 участковъ для выборки, 4.611 деревъ, оцѣнкой 5.361 р., за 9.549 р.; 5) Фрумкинъ Шмуילו—въ слаунской дачѣ 11 дѣлянокъ, площ. 24,₅₄ дес., и 5 участковъ для выборки 235 деревъ, оцѣнкой 2.932 р., за 5.643 р.; 6) Харланъ Яковъ—5 дѣлянокъ, площ. 15,₁₇ дес., и 2 участка для выборки 282 деревъ, оцѣн. 2.538 р., за 3.309 р. 70 к.; 7) Кагановичъ Дворкинъ Мендель—въ шичской дачѣ 2 участка для выборки 93 деревъ, оцѣн. 1.005 р., за 3.056 р.; 8) Каганъ Лейба и Гареликъ Нисонъ 2 дѣлянки, площ. 11,₆₈ дес., и 1 участокъ для выборки 141 дерева, оцѣн. 1.864 р., за 2.951 р. 10 к.; 9) Блюмштейнъ Нота—въ зеленочской дачѣ 1 дѣлянку, площ. 2,₆₂ дес., оцѣн. 1.116 р., за 2.287 р.; 10) Фридлинь Евель Аронъ—въ слаунской дачѣ 2 дѣлянки, площ. 4,₂ дес., оцѣн. 1.491 р., за 2.255 р.; 11) Каганъ Абель—въ суховичской и зеленочской дачахъ 2 дѣлянки, площ. 6,₁ дес., оцѣн. 1.263 р., за 1.780 р.; 12) Больдбергъ Симха—въ слаунской дачѣ 1 дѣлянку, площ. 2,₃₅ дес., оцѣн. 800 р., за 1.667 р.; 13) Иоффе Шмуילו—въ зеленочской дачѣ 1 дѣлянку, площ. 7,₁ дес., оцѣн. 1.200 р., за 1.418 р.

Торги по рычажному лѣсничеству, Волынской губерніи.

Къ торгамъ 2 сентября 1903 г., въ любомльскомъ волостномъ правленіи, Владиміръ-Волынскаго уѣзда, было предъявлено изъ казенныхъ дачъ забужской, опалино-переспенской, любомльской, штуньской и мосурской, смѣты 1903 года: а) 104 дѣлянки сплошной рубки смѣшаннаго лѣса, частью съ господствомъ сосны, частью—лиственныхъ породъ, площадью 207,₆ дес., оцѣнкою 65.905 р.; б) 5 дѣлянокъ сплошной рубки исключительно однѣхъ лишь породъ (береза, осина и ольха), площадью 74,₄₁ дес., оцѣнкою 3.087 р., и в) 11 участковъ, площадью 936,₂₈ дес., для выборочной рубки, съ учетомъ по пнямъ, 5.356 перестойныхъ заклеянныхъ деревьевъ разныхъ породъ (3.030 сосенъ, 326 дубовъ и 2.000 березъ), оцѣнкою 17.134 р., а всего лѣса было предложено для продажи на сумму 86.126 р.

На торгахъ продано, въ 38 рукъ, 67 дѣлянокъ сплошной рубки (группа а), площадью 147,₆₈ дес., оцѣнкою 49.092 р., за 66.067 р., и 9 участковъ, площадью 727,₂₈ дес., для выборочной рубки, по числу пней, 3.019 перестойныхъ деревьевъ (2.701 сосна и 318 дубовъ), оцѣнкою 16.079 р., за 28.773 р., а всего лѣса, оцѣнкою 65.171 р., за 94.840 р., т.-е. съ надбавкою 45,₈% сверхъ оцѣнки.

Средняя продажная цѣна одной десятины лѣса сплошной рубки опредѣлилась въ 447 р. 30 к. (543 р.—въ 1901 году и 363 р. 57 к.—въ 1902 г.), а перестойнаго сосноваго и дубоваго дерева, при рубкѣ по числу пней,—9 р. 53 к. шт. (2 р. 9 к.—въ 1901 г. и 6 р. 10 к.—въ 1902 г.).

Лѣсъ купили: 1) житель м. Опалина, Пинхасъ Меламедъ—въ опалино-переспенской дачѣ 12 дѣлянокъ, площ. 26,₇₁ дес., оцѣн. 11.526 р., за 17.833 р., и

2 участка, площ. 161,₅ дес., для выборки 1.028 перестойныхъ сосенъ и 58 дубовъ, оцѣн. 3.584 р., за 17.833 р., а весь лѣсъ за 25.454 р.; 2) житель м. Устилуга, Янкель Ротенбергъ—въ штуньской дачѣ 2 участка, площ. 190 дес., для выборки 1.552 перестойныхъ сосенъ и 53 дубовъ, оцѣн. 6.804 р., за 13.100 р.; 3) жит. г. Ковеля Ицка Ройзенъ—въ опалино-переспенской дачѣ 3 дѣлянки, площ. 8,₃₅ дес., оцѣн. 3.871 р., за 4.306 р.; 4) житель г. Дубенки, Борухъ Мандель—въ забужской дачѣ 1 участокъ, площадью 98 дес., для выборки 336 сосенъ и 99 перестойныхъ дубовъ, оцѣн. 2.704 р., за 4.101 р.; 5) жит. г. Бреста Зейликъ Каць—тамъ же 2 дѣлянки, площ. 4,₆₈ дес., оцѣн. 2.103 р., за 3.814 р.; 6) жит. м. Любомля, Юйна Мель—въ любомльской дачѣ 2 дѣлянки, площ. 3,₉₃ дес., оцѣн. 1.288 р., за 1.335 р., и 1 участокъ, площ. 83,₂₈ дес., для выборки 132 перестойныхъ сосенъ и 99 дубовъ, оцѣн. 1.761 р., за 2.260 р., а весь лѣсъ за 3.595 р.; 7) жит. г. Дубенки, Аронъ Мандель—въ штуньской дачѣ 2 дѣлянки, площ. 4,₁ дес., оцѣн. 2.342 р., за 3.508 р.; 8) жит. м. Корытницы, Юсь Фельдмусъ—въ мосурской дачѣ 1 дѣлянку, площ. 2,₆₉ дес., оцѣн. 2.228 р., за 2.740 р.; 9) житель г. Бреста, Ицка Зильберфарбъ—въ опалино-переспенской дачѣ 2 дѣлянки, площ. 5,₀₃ дес., оцѣн. 1.730 р., за 2.538 р.; 10) жит. м. Опалина, Янкель Штилерманъ—тамъ же 7 дѣлянокъ лиственного лѣса (осина, береза, ольха и др.), площ. 11,₆₄ дес., оцѣн. 2.365 р., за 2.453 р.; 11) жит. г. Дубенки, Ицка Гольдбергъ—въ штуньской дачѣ 2 дѣлянки, площ. 6 дес., оцѣн. 1.738 р., за 2.321 р.; 12) жит. г. Дубенки Мордко Фирштъ—тамъ же 3 дѣлянки, площ. 3,₆₈ дес., оцѣн. 1.885 р., за 2.131 р.; 13) жит. г. Ковеля, Ицка Зайдель—въ любомльской дачѣ 3 дѣлянки, площ. 4,₀₈ дес., оцѣн. 1.978 р., за 2.113 р.; 14) жит. м. Опалина Мойше Лейба Шлееръ—въ опалино-переспенской дачѣ 1 дѣлянку, площ. 2,₂₇ дес., оцѣн. 1.226 р., за 1.900 р.; 15) жит. м. Городла, Абрамъ Ставъ—въ штуньской дачѣ 1 дѣлянку, площ. 2,₃₁ дес., оцѣн. 1.665 р., за 1.805 р.; 16) жит. м. Домачева, Юдель Ольштейнъ—въ забужской дачѣ 1 дѣлянку, площ. 3,₂₃ дес., оцѣн. 1.292 р., за 1.800 р.; 17) жит. м. Городла, Шмуль Фришеръ—въ мосурской дачѣ 3 дѣлянки, площ. 4 дес., оцѣн. 1.052 р., за 1.447 р.; 18) жит. колоніи Радзѣвѣвъ, Мотель Кенигъ—въ штуньской дачѣ 2 дѣлянки, площ. 2,₃₅ дес., оцѣн. 799 р., за 1.375 р.; 19) жит. м. Городла, Шмуль Бидерманъ—тамъ же 2 дѣлянки, площ. 2,₇₂ дес., оцѣн. 1.089 р., за 1.280 р.

Торги по чудновскому лѣсничеству, Волынской губ.

Въ чудновскомъ волостномъ правленіи, Житомирскаго уѣзда, 11 сентября 1903 года, было предложено къ торгамъ изъ казенныхъ дачъ быковской, чуднобернадинской, старо-чудновской, сербиговской, тригурской, коровинецкой и филинецко-мотрунецкой, смѣты 1903 года: а) 71 дѣлянка сплошной рубки смѣшаннаго лѣса, частью съ господствомъ сосны, а частью—дуба, площадью 78 дес., оцѣнкою 84.008 р., и б) 6 участ-

ковъ, площадью 93,7⁷⁵ дес., для выборочной рубки, съ учетомъ по пнямъ, 1.528 перестойныхъ заклеянныхъ дубовъ и 427 такихъ же сосенъ, итого 1.955 шт. деревьевъ, оцѣнкою 68.120 р. (дубы оцѣнены въ 67.000 р., а сосна—въ 1.120 р.), а всего лѣса было предложено къ продажѣ на сумму 152.128 р.

На торгахъ продано, въ 32 руки: 54 дѣлянки сплошной рубки, площадью 61 дес. 328 кв. саж., оцѣнкою 69.378 р., за 80.147 р., и 5 участковъ, площадью 97 дес. 1.200 кв. саж., для выборки 927 заклеянныхъ дубовъ и 427 сосенъ, итого 1.354 шт. деревъ, оцѣнкою 58.120 р., за 81.512 р., а всего лѣса продано на сумму 161.659 р., т.-е. съ надбавкою около 27% сверхъ оцѣнки.

Средняя продажная цѣна одной десятины смѣшаннаго лѣса (сосна, дубъ, грабъ, кленъ, ясень, береза и др.) опредѣлилась въ 1.311 р. 73 к. (593 р.—въ 1901 г. и 1.002 р.—въ 1902 г.), а перестойнаго дубоваго дерева, при рубкѣ по числу пней,—въ 86 р. 35 к. шт. (75 р. 28 к.—въ 1901 году и 79 р. 90 к.—въ 1902 г.) и сосноваго дерева—въ 3 р. 43 к. шт. (4 р. 51 к.—въ 1902 году).

Покупателями явились: 1) Юліусъ Потемпо, купившій въ тригурской быв. корабельной рошѣ 2 участка, площ. 27 дес. 600 кв. саж., для выборки 655 перестойныхъ дубовъ, оцѣн. 41.000 р., за 53.708 р., т.-е. съ надбавкою 31%; 2) Ида Августиновна Потемпо—тамъ же 1 участокъ, площ. 24 дес. 1.200 кв. саж., для выборки 272 перестойныхъ закл. дубовъ, оцѣн. 16.000 р., за 25.841 р. т.-е. съ надбавкою 61,5% сверхъ оцѣнки; 3) Лейба Флейкиманъ—въ старо-чудновской и коровинецкой дачахъ 5 дѣлянокъ сплошной рубки, площ. 6 дес. 1.550 кв. саж., оцѣн. 8.630 р., за 9.565 р.; Аронъ Каценельсонъ—въ тригурской дачѣ 1 дѣлянку, съ господствомъ дуба, площ. 3 дес. 670 кв. саж. оцѣн. 5.600 р., за 5.877 р.; 5) Гершъ Шмуль Дувидовичъ Френкель—такъ же 1 дѣлянку дубов. лѣса, площ. 3 дес. 1.240 кв. саж., оцѣн. 7.000 р., за 8.277 р.; 6) Лейба Новодворскій—въ старо-чудновской дачѣ 2 дѣлянки листовнаго лѣса (грабъ, кленъ, дубъ и др.), площ. 9 дес. 1.100 кв. саж., оцѣн. 9.800 р., за 11.253 р.; 7) Лейба Фроимовъ Эпельбоймъ—въ быковской дачѣ 2 дѣлянки листов. лѣса, площ. 4 дес. 600 кв. саж., оцѣн. 4.343 р., за 5.214 р., и 2 участка, площ. 18 дес. 1.200 кв. саж., для выборки 427 перестойныхъ сосенъ, оцѣн. 1.120 р., за 1.464 р., а всего лѣса на сумму 6.678 р.; 8) Перець Баренбаргъ—въ филинецко-мотрунецкой дачѣ 6 дѣлянокъ листовнаго лѣса (съ господствомъ дуба), площ. 3 дес. 780 кв. саж., оцѣн. 2.890 р., за 3.475 р.; 9) Шмуль Шварцеръ—тамъ же 5 дѣлянокъ мѣшаннаго лѣса (дубъ, сосна, кленъ, грабъ и др.), площ. 1 дес. 2.185 кв. саж., оцѣн. 1.950 р., за 2.322 р.; 10) Идко Бейгель—тамъ же 4 дѣлянки, площ. 1 дес. 2.300 кв. саж., оцѣн. 1.640 р., за 1.770 р.; 11) Ушеръ Голенбергъ—въ тригурской дачѣ 2 дѣлянки сосноваго лѣса, площ. 1 дес. 30 кв. саж., оцѣн. 2.560 р., за 3.083 р.; 12) Гершъ Фуксъ—тамъ же 2 дѣлянки соснов. лѣса, площ. 1 дес. 240 кв. саж., оцѣн. 1.700 р., за 2.225 р.; 13) Мендель Кага-

неръ—тамъ же 3 дѣлянки сосноваго лѣса, площ. 1 дес. 1.490 кв. саж., оцѣн. 3.350 р., за 4.192 р.; 14) Фроимъ Поташникъ и Гершонъ Ромовъ—въ чудно-бернадинской и старо-чудновской дачахъ 3 дѣлянки (двѣ—сосноваго лѣса и одна—лиственнаго), площ. 4 дес. 340 кв. саж., оцѣн. 4.188 р., за 4.875 р.; 15) Цудикъ Радчикъ—въ филинецко-мотрунецкой дачѣ 3 дѣлянки, площ. 1 дес. 1.068 кв. саж., оцѣн. 1.780 р., за 2.128 р.; 16) Мендель Фуксъ—въ тригурской дачѣ 2 дѣлянки, площ. 1 дес. 170 кв. саж., оцѣн. 1.720 р., за 2.020 р.; 17) Шмуль Курманъ—въ сербиновской дачѣ 1 дѣлянку листов. лѣса, площ. 3 дес. 1.920 кв. саж., оцѣн. 1.600 р., за 1.913 р., и 18) Дувидъ Силенчикъ—въ старо-чудновской дачѣ 1 дѣлянку листов. лѣса, площ. 3 дес. 720 кв. саж., оцѣн. 1.500 р., за 1.841 р.

Торги по 8-ми лѣсничествамъ: зуринскому, валамазскому, ломскому, дубесскому, глазовскому, верхокамскому, афанасьевскому и порѣзскому, Вятской губерніи.

Изъ названныхъ лѣсничествъ въ глазовскомъ полицейскомъ управленіи 24 октября 1903 года было предложено къ торгамъ, для заготовки бревенъ, хвойнаго лѣса по оцѣнкѣ на общую сумму 109.400 руб. На торгахъ продано: а) 75 участковъ, площадью 2.904 д., для заготовки въ нихъ, съ учетомъ по количеству и размѣрамъ, бревенъ (13 арш. и 6 верш. и 9 арш. 7 верш.) сосновыхъ 8.889 шт. и еловыхъ и пихтовыхъ 56.751 шт., оцѣн. 71.668 р., за 85.630 руб., и б) 2 участка, площадью 304,7 дес., для выборочной рубки, съ учетомъ по пнямъ, 5.144 перестойныхъ, заклеянныхъ деревьевъ и 114 елей и пихтъ, оцѣн. 9.781 р., за 10.935 руб., а всего лѣса продано на общую сумму 96.585 руб.

Средняя продажная цѣна перестойныхъ сосновыхъ деревьевъ, при рубкѣ съ учетомъ по пнямъ, опредѣлилась въ 2 р. 08 к. за штуку, а бревно хвойныхъ породъ, при заготовкѣ съ учетомъ по количеству и размѣрамъ,—въ 1 р. 30 к. шт.

Въ частности, по лѣсничествамъ, означенный лѣсъ купили слѣдующія лица: 1) по зуринскому лѣсничеству: уржумскій купецъ Петръ Никитинъ Шамовъ, Сергѣй Трофимовъ Подгорныхъ и Василій Радіоновъ Шамовъ; всего куплено ими, въ 10 участкахъ изъ зуринской и быв. ломской (нынѣ зуринской) дачъ бревенъ: сосновыхъ 4.470 шт. и еловыхъ и пихтовыхъ 8.100 шт., итого 12.570 бревенъ,—за 19.923 р., при чемъ изъ названныхъ лицъ на болѣе крупную сумму (14.745 р.) сдѣлалъ покупку Петръ Шамовъ; 2) по валамазскому лѣсничеству: уржумскій купецъ Сергѣй Ивановъ Стародубцевъ, торговый домъ „братья И. и Г. Бердинскіе“ въ Перми, жит. г. Уржума Петръ Алексѣевъ Корчемкинъ и Сергѣй Трофимовъ Подгородныхъ; всего куплено ими въ 8 участкахъ, площадью 638 дес., изъ валамазской и зуринской дачъ—бревенъ: сосновыхъ—1877 шт. и еловыхъ и пихтовыхъ 6.419 шт., итого 8.296 бревенъ, за 10.279 р., при чемъ изъ названныхъ лицъ на болѣе крупную сумму (4.051 р.) сдѣлалъ покупку Сергѣй Стародубцевъ; 3) по ломскому лѣсничеству: кр.

Василій Радіоновъ Шамовъ и жит. г. Уржума Петръ Алексѣевъ Корчемкинъ; всего куплено ими въ 6 участкахъ, площадью 172,68 дес., изъ бalezинской и полемской дачь—бревенъ: сосновыхъ—1.892 и еловыхъ и пихт. 4.006 шт., итого 5.898 шт., за 9.573 р., причемъ, по суммѣ, бревна куплены въ равныхъ доляхъ: первый на 4.874 р., а послѣдній—на 4.819 р.; 4) по дубесскому лѣсничеству: вятскій купецъ Ромуальдъ Даниловъ Шенкоржевскій, Симонъ Спиридоновъ Анисимовъ и Николай Ивановъ Мокроусовъ; всего куплено ими въ 7 участкахъ, площадью 283 дес., изъ дубесской дачи—бревенъ: еловыхъ и пихтовыхъ 5.700 шт. за 4.494 р., при чемъ покупку на болѣе крупную сумму (2.390 р.) сдѣлалъ Ромуальдъ Шенкоржевскій; 5) по глазовскому лѣсничеству: жит. г. Уржума, Петръ Алексѣевъ Корчемкинъ, вятскій купецъ Денисъ Фадѣевъ Зоновъ, Василій Трофимовъ Шаклеинъ, Михаилъ Григорьевъ Сычуговъ, и глазовская купеческая жена Людмила Семенова Горбушина; всего куплено ими въ 19 участкахъ, площадью 405 дес., изъ верхоятской, елавской и таволожанской дачь—бревенъ: сосновыхъ—650 шт. и еловыхъ и пихт. 13.610 шт., итого 14.260 бревенъ за 21.067 р., при чемъ покупку на болѣе крупную сумму (14.309 р.) сдѣлалъ Петръ Карчемкинъ; 6) по верхокамскому лѣсничеству: жит. г. Уржума, Петръ Алексѣевъ Корчемкинъ, Николай Ивановъ Мокроусовъ и вятскій купецъ Денисъ Фадѣевъ Зоновъ; всего куплено ими въ 9 участкахъ, площадью 521 дес., изъ верхокамской дачи, бревенъ еловыхъ и пихтовыхъ 8.550 шт. за 7.949 р. и въ 1 участокъ, площадью 260 дес., сосновыхъ перестойныхъ деревьевъ 4.000 шт.—за 7.739 р., причемъ покупку на болѣе крупную сумму (7.739 р.) сдѣлалъ Петръ Корчемкинъ; 7) по афанасьевскому лѣсничеству: вятскій купецъ Денисъ Фадѣевъ Зоновъ, торговый домъ Игнатій Лаптевъ съ С—ми въ Вяткѣ и Николай Ивановъ Мокроусовъ; всего куплено ими въ 14 участкахъ, площадью 399,91 дес., изъ верхокамской и верхоятской дачь,—9.066 еловыхъ и пихтовыхъ бревенъ (13 арш. 6 в.), за 10.326 р., при чемъ покупку на болѣе крупную сумму (5.633 р.) сдѣлалъ торговый домъ „Игнатій Лаптевъ съ С—ми“ въ Вяткѣ, и 8) по порѣзскому лѣсничеству: уржумскій купецъ Сергій Ивановъ Стородубцевъ и Миней Степановъ Бушковъ; первый изъ нихъ купилъ 2 участка, въ порѣзской дачѣ, для заготовки еловыхъ и пихтовыхъ бревенъ (13 ар. 6 вер.) 1.300 шт., за 2.136 р., а послѣдній 1 участокъ, площадью 44,7 дес., для вырубкѣ съ учетомъ по пямя 1.144 перестойныхъ сосенъ и 114 елей, оцѣн. 2.894 р., за 3.196 р., а всего по лѣсничеству продано бревенъ и деревьевъ 2.558 шт. на сумму 5.232 р.

С. Б.

Нижній-Новгородъ.

По официальнымъ и частнымъ свѣдѣніямъ оборотъ нижегородской биржи выразился по лѣснымъ сдѣлкамъ за 1903 годъ приблизительно въ 1.105.470 руб. 5 коп., каковая сумма распредѣляется такимъ порядкомъ: от-

дано на доставку разныхъ лѣсныхъ матеріаловъ, отъ разныхъ и до разныхъ пристаней на 165 баржей, на сумму 268.096 руб. и на 4 гусяны 860 рублей. Отдано на выводку отъ разныхъ и до разныхъ пристаней разныхъ лѣсныхъ матеріаловъ на 28 баржей на 10 гусянь и 4 подчалка на сумму 22.475 руб. Плотовъ: 13.350 деревъ на сумму 7.096 р. 25 к. и 20 плотовъ на сумму 310 рублей. Отдано на сводку отъ разныхъ и до разныхъ пристаней съ разными лѣсными матеріалами 131 баржа на сумму 46.185 руб., 7 коломенокъ на сумму 1.925 руб., 2 гусяны 300 руб. и 3 бѣляны на сумму 2850 руб. Отдано на сводку плотовъ на сумму 50.847 руб. 5 коп., такимъ образомъ всего за 1903 годъ отдано на доставку, выводку и сводку лѣсныхъ матеріаловъ на сумму 400.944 р. 30 коп.

Продано баржей 79 штукъ на сумму 458.967 руб. подчалковъ 1—725 руб., паромовъ 1—2.500 руб. полубарокъ 1—135 руб., гусянь 36—57.725 руб., коломенокъ 6—3.400 рублей, всего на сумму 523.452 рубля.

Продано дровъ 4.790 пятериковъ на сумму 130.273 р. 75 коп.

Продано шпаль 20.000 штукъ на сумму 10.300 рублей.

Соляного полукуля 300.000 штукъ на сумму 40.500 рублей.

Въ общемъ сравнительно съ прошлымъ годомъ общій оборотъ по лѣснымъ сдѣлкамъ выразился въ меньшей суммѣ на 423.781 рубль.

Фрахтовые сдѣлки на доставку лѣсныхъ матеріаловъ въ низовые города повидимому приходятъ къ концу; за послѣднюю недѣлю состоялось такихъ сдѣлокъ значительно меньше. Въ общемъ, фраговыхъ сдѣлокъ на доставку лѣсныхъ матеріаловъ въ настоящемъ году состоялось нѣсколько менѣе прошлаго года; причиной этому послужила, какъ говорятъ лѣсопромышленники, меньшая выработка лѣсныхъ матеріаловъ и вывозка ихъ на пристани, потому что многіе лѣсопромышленники въ январѣ мѣсяцъ, въ виду военныхъ событій на Дальнемъ Востоцѣ, какъ выработку, такъ равно и вывозку лѣсныхъ матеріаловъ нашли цѣлесообразнымъ прекратить.

За послѣднюю недѣлю состоялись слѣдующія сдѣлки:

В. П. Скрипкинымъ взято на доставку отъ Каменской и Рознѣжской пристаней, что на р. Волгѣ, до Царицына на одну баржу длиною 32 сажени, шириною 18½ аршинъ, разныхъ лѣсныхъ матеріаловъ, при осадкѣ баржи по срединѣ 15½ четвертей, аккортно за 1.290 рублей; баржу подъ грузъ поставить немедленно по открытій навигаціи, вслѣдъ за льдомъ, по постановкѣ кладчикъ обязанъ нагрузить своимъ счетомъ въ теченіе 20 дней, по нагрузкѣ немедленно забуксировать и доставить со всевозможною поспѣшностію, по приходѣ баржи въ Царицынъ, кладчикъ выгружаетъ своимъ счетомъ въ теченіе 35 дней.

Отдано на доставку отъ с. Воскресенска, что на р. Ветлугѣ, до г. Царицына на 1 баржу длиною 44 сажени, шириною 21 аршинъ, разныхъ лѣсныхъ матері-

ловъ, при осадкѣ баржи посреднѣ 15 четвертей, цѣною аккортно 2.400 рублей. Баржу подъ грузъ поставить немедленно по открытіи навигаціи; нагрузка въ 15 дней, выгрузка въ 30 дней, со счета кладчика; по нагрузкѣ доставить съ поспѣшностью за буксиромъ парохода.

Взято С. И. Анкудиновымъ отъ пристаней Бобровской и Пальниковской, что на р. Сурѣ, до г. Царицына на 2 баржи груза дубовой клепки въ количествѣ 100.000 пудовъ, цѣною по 4½ коп. съ пуда; баржи подъ грузъ поставить немедленно по открытіи навигаціи, нагрузка въ теченіе 7 дней, выгрузка въ 20 дней, со счета кладчика, по нагрузкѣ баржей немедленно забуксировать и доставить со всевозможною поспѣшностью.

С. С. Замятинимъ отдано И. Д. Малышеву и Л. И. Жукову на доставку отъ Руткинской и Дубовой пристаней до г. Астрахани на одну баржу длиною 43 сажени, шириною 18 аршинъ, разныхъ лѣсныхъ матеріаловъ, при осадкой 15 четвертей, цѣною аккортно за 1.800 рублей, задатку выдано 200 рублей, при нагрузкѣ 150 рублей, а остальные по выгрузкѣ черезъ 15 дней; баржу подъ грузъ поставить немедленно по открытіи навигаціи, по постановкѣ нагрузить счетомъ кладчика въ 15 дней, по нагрузкѣ доставить подъ буксиромъ парохода съ поспѣшностью, по доставкѣ выгрузить въ 30 дней, со счета кладчика.

И. Доб—тинъ.

12 марта, 1904 г.

Портъ Бордо. Общее движеніе ввоза разныхъ товаровъ въ французскій портъ Бордо за 1902 годъ составляетъ 15.025.189 квинталовъ¹⁾ на сумму 286.247.000 фр., въ томъ числѣ на ввозъ лѣса приходится 1.456.000 квинталовъ на сумму 33.592.000 франк. Съ теченіемъ времени количество лѣсного ввоза падаетъ, но цѣнность его возрастаетъ, какъ это видно изъ слѣдующихъ цифръ поступленія лѣса:

| | Квинталовъ. | Франковъ. |
|--------------------|-------------|------------|
| въ 1863 г. | 1.874.000 | 23.386.000 |
| „ 1889 „ | 1.651.000 | 28.106.000 |

Что касается вывоза лѣсныхъ товаровъ изъ Бордо, то онъ и по количеству, и по цѣнности прогрессивно возрастаетъ. Движеніе этого ввоза за тѣ же годы выражается въ слѣдующихъ цифрахъ:

| | Лѣсъ. | | Смолян. продукты. | |
|--------------------|-------------|------------|-------------------|-----------|
| | тыс. квинт. | франковъ | тыс. квинт. | франковъ |
| въ 1863 г. | 241 | 2.888.000 | 24 | 1.630.000 |
| „ 1889 „ | 2.889 | 7.664.000 | 97 | 2.394.000 |
| „ 1902 „ | 3.426 | 13.792.000 | 114 | 2.811.000 |

Лѣсъ экспортируется преимущественно въ Англию, при чемъ главною статью являются рудничныя подпорки; канифоль и др. смоляные товары вывозятся въ различныя страны.

¹⁾ 1 квинталъ=6,1 пуда.

Х р о н и к а.

О правѣ министерства путей сообщенія на устраненіе признанныхъ вредными для судоходства и сплава вододѣйствующихъ заведеній.

Правительствующій сенатъ (по 1 департаменту), рассмотрѣвъ дѣло по жалобѣ жителя гор. Варты Ляндю на распоряженіе министра путей сообщенія о сносѣ принадлежащей просителю водяной мельницы въ дер. Тондовъ - Гурный на р. Вартѣ, признавъ, что р. Варта, признанная судоходною отъ Дзялошина до Прусской границы, согласно ст. 1 постановленія бывш. совѣта управленія польскаго, отъ 26 марта—7 апрѣля 1843 г., относится, въ силу ст. 538 гражд. улож. царства польск. 1825 года, къ предметамъ собственности государства, съ чѣмъ, по разъясненію сената (рѣш. гражд. касс. департамента 1898 г., № 60), неразрывно связано право государства принимать всѣ необходимыя для осуществленія государственныхъ и общественныхъ интересовъ мѣры и препятствовать всякому пользованію рѣкою, несомѣстному съ такими интересами. Согласно этому, относительно мельницъ и всякаго рода вододѣйствующихъ заведеній на судоходныхъ и сплавныхъ рѣкахъ законъ (прим. 1 и 2 къ ст. 363 уст. пут. сообщ.) устанавливаетъ, что эти заведенія оставляются и впредь допускаются не иначе, какъ по усмотрѣнію вѣдомства путей сообщенія, подъ непремѣннымъ, однако, условіемъ совершенной ихъ безвредности для судоходства и сплава. Такимъ образомъ, удостовѣренная актомъ осмотра 3 апрѣля 1899 г. порча береговъ и засореніе р. Варты, вслѣдствіе устроенныхъ при мельницѣ Ляндю, безъ надлежащаго разрѣшенія, сооружений (свайная домба, струенаправляющая запруда и пр.), служили достаточнымъ основаніемъ, какъ нарушающія интересы сплава, для принятія вѣдомствомъ путей сообщенія соотвѣтственныхъ мѣръ къ устраненію означенныхъ выше сооружений. Послѣдовавшее по сему предмету распоряженіе министерства путей сообщенія состоялось въ предѣлахъ предоставленныхъ ему приведенными прим. 1 и 2 къ ст. 363 уст. п. с. уполномочій и возложенныхъ на него ст. 1 уст. п. с., по прод. 1893 г., обязанностей по завѣдыванію водяными сообщеніями; рассмотрѣнію же суда могутъ подлежать, согласно ст. 1 уст. гражд. судопр., только претензіи сосѣднихъ владѣльцевъ по поводу затопленія ихъ земель вслѣдствіе возвышенія уровня р. Варты мельничными сооружениями Ляндю, каковыя претензіи являются споромъ о правѣ гражданскомъ. Вслѣдствіе изложеннаго и принимая во вниманіе, что ст. 360 уст. пут. сообщ. предусматриваетъ возмѣщеніе убытковъ отъ уничтоженія мельничныхъ сооружений, въ случаѣ производства работъ по улучшенію сплавоспособности рѣкъ, при чемъ возмѣщеніе таковыхъ убытковъ можетъ быть допущено въ отношеніи лишь вододѣйствующихъ заведеній, устроенныхъ съ надлежащаго разрѣшенія, согласно прим. 1 къ ст. 363 уст. п. с., правительствующій сенатъ, указомъ 17 ноября 1903 г., опредѣлилъ: жалобу просителя оставить безъ послѣдствій.

Земская такса по вознагражденію за тушеніе лѣсныхъ пожаровъ въ Владимірской губ.

Для вознагражденія лицъ, призываемыхъ для тушенія лѣсныхъ пожаровъ далѣе 15 верстъ отъ мѣста жительства, владимірскимъ губернскимъ земствомъ установлена на трехлѣтіе съ 1904 г. слѣдующая такса, по уѣздамъ:

1) *Александровскому*—въ весеннее и лѣтнее время по 1 руб., а въ осеннее по 50 коп. въ день. 2) *Владимірскому*—мужчинамъ въ теченіе іюня, іюля и августа мѣсяцевъ по 50 коп., а въ остальное время—по 35 коп. Женщины же пользуются въ томъ и другомъ случаѣ платою въ половинномъ размѣрѣ сравнительно съ мужчинами. 3) *Вязниковскому*—мужчинамъ съ 15 апрѣля по 15 сентября по 1 руб., женщинамъ по 50 коп., а въ остальное время года—мужчинамъ по 60 к., женщинамъ по 40 коп. въ день. 4) *Гороховецкому*—на весь годъ мужчинамъ по 75 к., женщинамъ по 40 к. и подросткамъ отъ 14 до 18 лѣтъ по 30 к. за каждый день отлучки (дѣтямъ моложе 14 лѣтъ викакой платы не назначается). 5) *Ковровскому*—въ періодъ весеннихъ работъ мужчинамъ по 80 к., женщинамъ по 40 к., во время сѣнокосовъ—мужчинамъ по 1 руб. 10 к., женщинамъ по 50 коп., въ періодъ уборки хлѣбовъ—мужчинамъ по 90 к., женщинамъ по 60 к.; работа несовершеннолѣтнихъ приравнивается къ работѣ женщинъ. 6) *Меленковскому*—въ періодъ весеннихъ работъ мужчинамъ по 65 к., женщинамъ по 35 к., во время сѣнокосовъ—мужчинамъ по 95 к., женщинамъ по 45 к., и въ періодъ уборки хлѣбовъ—мужчинамъ по 80 к., женщинамъ по 50 к. Возрастъ лицъ не долженъ быть ниже 15 лѣтъ. 7) *Муромскому*—съ 1-го іюня по 15 августа мужчинѣ 1 р., женщинѣ и мужчинѣ до 18 лѣтъ 50 к., а въ остальное время лѣтняго сезона мужчинѣ 60 к., женщинѣ и мужчинѣ до 18 лѣтъ—30 к. 8) *Переславскому*—съ 15 мая по 15 сентября по 80 к., въ остальное время года по 40 к. 9) *Покровскому*—во время сѣнокосовъ мужчинѣ 1 руб., женщинѣ 45 к., въ періодъ уборки хлѣбовъ—мужчинѣ 90 к., женщинѣ 60 к. и въ остальное время года мужчинѣ 80 к., женщинѣ 40 к. 10) *Суздальскому*—въ іюнь, іюль и августъ по 50 к., въ остальное время по 35 к.; лицамъ моложе 18 лѣтъ и женщинамъ: въ іюнь, іюль и августъ по 35 к., а въ остальное время по 17 к. 11) *Судогодскому*—съ мая по августъ включительно по 60 к. для мужчинъ и 35 к. для женщинъ въ сутки, а въ остальное время для мужчинъ 35 к., а для женщинъ 20 к. 12) *Шуйскому*—мужчинамъ въ періодъ весеннихъ работъ 80 к., женщинамъ по 45 к., во время сѣнокосовъ мужчинѣ 1 руб. 15 к. женщинѣ—50 к. и въ періодъ уборки хлѣбовъ мужчинѣ 80 коп., женщинѣ 60 коп. и 13) *Юрьевскому*—мужчинамъ 85 к., женщинамъ и подросткамъ 50 к.

Вознагражденіе по приведенной таксѣ выдается за каждый день отлучки изъ мѣста жительства.

Объ увязкѣ проволокою бревень, перевозимыхъ на платформахъ. Нѣкоторыми лѣсоторговцами возбужденъ

вопросъ о томъ, что веревки, примѣняемыя въ настоящее время, согласно дѣйствующей „инструкціи о нагрузкѣ товаровъ на открытомъ подвижномъ составѣ“, для увязки лѣсныхъ грузовъ, отправляемыхъ на платформахъ, могли бы быть замѣнены, безъ ущерба для прочности, телеграфною проволокою; а такъ какъ послѣдній способъ значительно дешевле перваго, то въ интересахъ лѣсопромышленности представляется весьма желательнымъ разрѣшеніе производить увязку лѣса проволокою. Вопросъ этотъ переданъ на разсмотрѣніе технической комиссіи при общемъ сѣздѣ представителей русскихъ желѣзныхъ дорогъ.

О перевозкѣ скипидара въ цистернахъ.—Нѣкоторыя экспортныя фирмы, желая увеличить вывозъ скипидара за границу и находя нынѣ примѣняемый способъ перевозки этого груза въ деревянныхъ бочкахъ чрезвычайно неудобнымъ, возбудили ходатайство о разрѣшеніи вывозить прямымъ международнымъ сообщеніемъ, черезъ западныя пограничныя станціи, скипидаръ неочищенный въ цистернахъ, съ переливкою его изъ ширококолейныхъ въ узкоколейныя цистерны такимъ же способомъ, какимъ совершается перевозка и переливка керосина. Поэтому управленіе желѣзныхъ дорогъ предложило на разсмотрѣніе технической комиссіи при общемъ сѣздѣ представителей русскихъ желѣзныхъ дорогъ общій вопросъ о томъ, представляется ли вообще возможнымъ перевозить скипидаръ въ обыкновенныхъ керосиновыхъ цистернахъ и какія правила требуется установить для такой перевозки.

Новыя книги.

За послѣднее время появились въ печати, между прочимъ, слѣдующія книги на русскомъ, французскомъ и англійскомъ языкахъ.

— Отчетъ по лѣсному управленію за 1902 г. Составленъ V отдѣленіемъ лѣсного департамента. in 8°, VII+152+313 стр. Спб., 1904 г.

— Лѣса и лѣсное хозяйство. Закаспійская область. 1902 годъ. Д. Морозовъ. in 8°, 17 стр. Асхабадъ, 1903 г.

— Мароккская кобылка въ культурныхъ лѣсныхъ дачахъ и питомникахъ Закаспійской области. Д. Морозовъ. in 8°, 34 стр. Асхабадъ, 1903 г.

— Извѣстія Императорскаго Лѣснаго Института. Вып. 10-й. in 8°, XVI+41+283 стр. Спб., 1903 г.

— Die europäischen Laubmoose. Beschrieben und gezeichnet von Georg Roth. I, II u. III. Lieferung mit Zusammen 284 s. Text und 30 Tafeln. in 8°. Leipzig, 1903.

— Code du garde particulier des bois et forêts et du garde-pêche. Instructions élémentaires. Par M. Dommanget, ancien avocat à la cour d'appel de Metz. 4-e édition. in 8° 172 p. Saint-Dizier, 1903.

— Culture intensive des forêts. Propagation du chêne; sa substitution dans les futaies de hêtre. Par M. Charles Prouvé. in 8° 30 p. avec figur. Poitiers, 1903.

— Etude sur l'épicéa comparé au sapin. Par Ernest Guinier. in 8° 46 p. Besançon, 1903.

— Notice sur le sapin de Numidie (*Abies numidica* de Laun). Fructification, jeune plante, bois. Par *M. P. Fliche*. in 8° 12 p. Besançon. 1903.

— La propagation du sapin dans les feuilles. Par *H. Gerdil*. in 8° 19 p. et 1 graphique. Besançon, 1903.

— Code forestier. Publié sous la direction de Mm. *Gaston Griolet* et *Charles Vergé*. in 16° 283 p. Tours, 1904.

— Traité de sylviculture. T. II. Exploitation et aménagement des bois. Par *P. Mouillefert*. in 8° 480 p. Coulommiers, 1904. 6 fr.

— Report on investigations made in Java in the year 1902. Bulletin № 1. Forestry Bureau, Philippine Islands. in 8° 84 p. illustrated. Manila, 1903.

— Seventh annual report of the forest, fish and game Commission of New-York. in 4° 534 p. illustrated. Albany, N.-Y., 1903.

Справочный отдѣлъ.

Предстоящіе торги и поставки.

5 апрѣля въ с.-петербургскомъ трубочномъ заводѣ (Петербургъ, Уральск., 1), въ 2 ч., рѣшительный торгъ на поставку однополѣн. дровъ: берез. 211 саж., разнородныхъ 314 саж. девятичетвертовыхъ разнородн. 950 саж.

12 апрѣля въ охтенскомъ пороховомъ заводѣ (Петербургъ, Охта), въ 12 ч., торгъ на поставку на 4 участка дровъ: однопол.

березовыхъ и ольховыхъ съ 1/4 осиновыхъ 8.829 саж. и трехпол. разнородн. 830 1/2 саж.

12 апрѣля въ московскомъ дворцовомъ управленіи (Москва), съ переторжкой 16 апрѣля, въ 12 ч., торги на поставку на 1905 г. дровъ: березовыхъ 4.237 саж. и осиновыхъ 760 саж.

12 апрѣля въ киевскомъ приказѣ общественнаго призрѣнія, въ 12 ч., съ переторжкой чрезъ 3 дня, торги на поставку на 2 года въ г. Киевѣ трехполѣн. дровъ сосн., ольх. и березовыхъ, всего 132 куб. саж. въ годъ 19.680 руб.

Редакторъ-издатель **Н. С. Нестеровъ.**

О Б Ъ Я В Л Е Н І Я.

ГОРОДЕЦКОЕ ИМѢНІЕ

графини **С. В. Паниной**

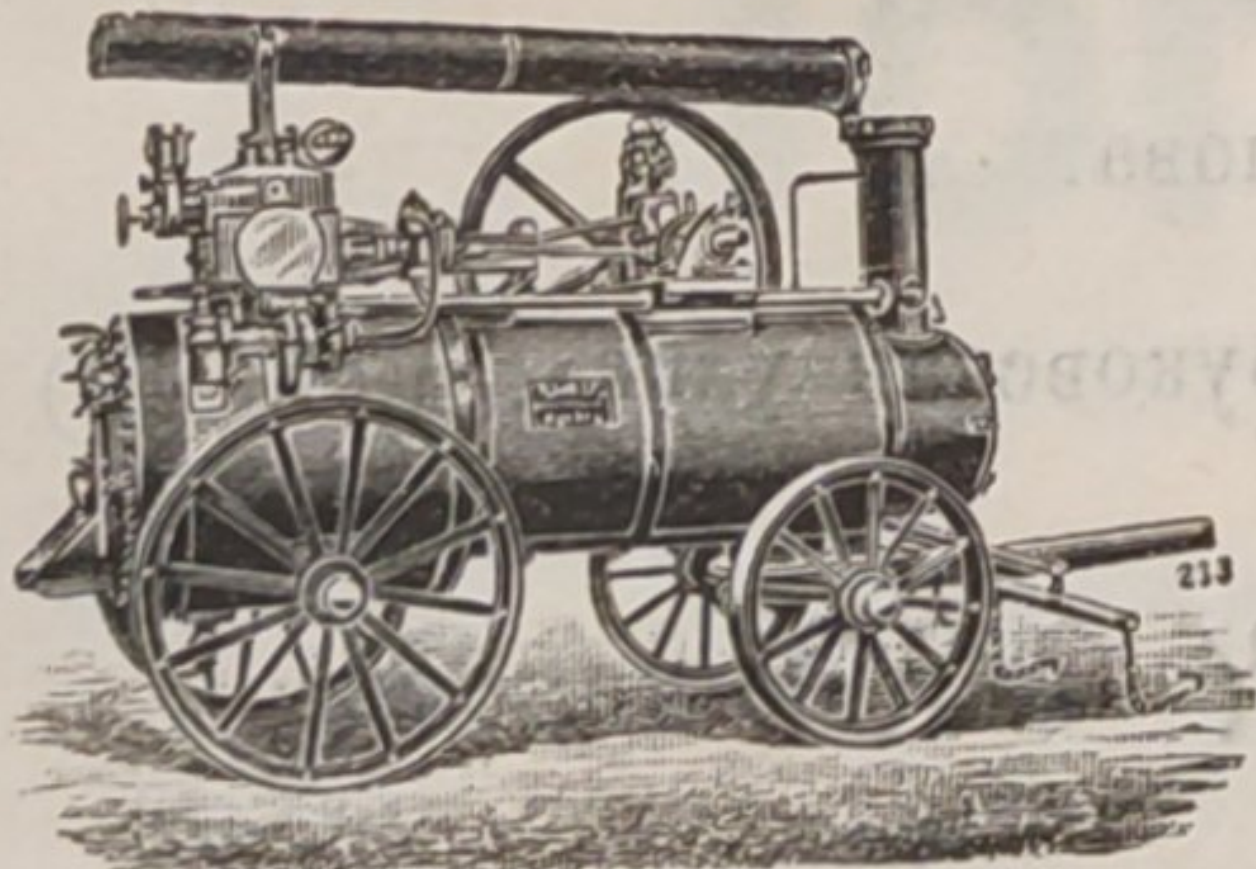
продаетъ сѣмена: сосны—36 руб., ели—12 р. пудъ съ укупоркой и доставкой на ст. жел. дор. „Нижній“.

При покупке значительной партіи уступка. Образцы по требованію: Адресъ: **Городецъ** (почт. телеграф. контора), Нижегород. губ., въ контору графини Паниной, управляющему Оресту Ильичу Шеремединскому.

Парижъ 1900. Grand Prix.

Р. ВОЛЬФЪ

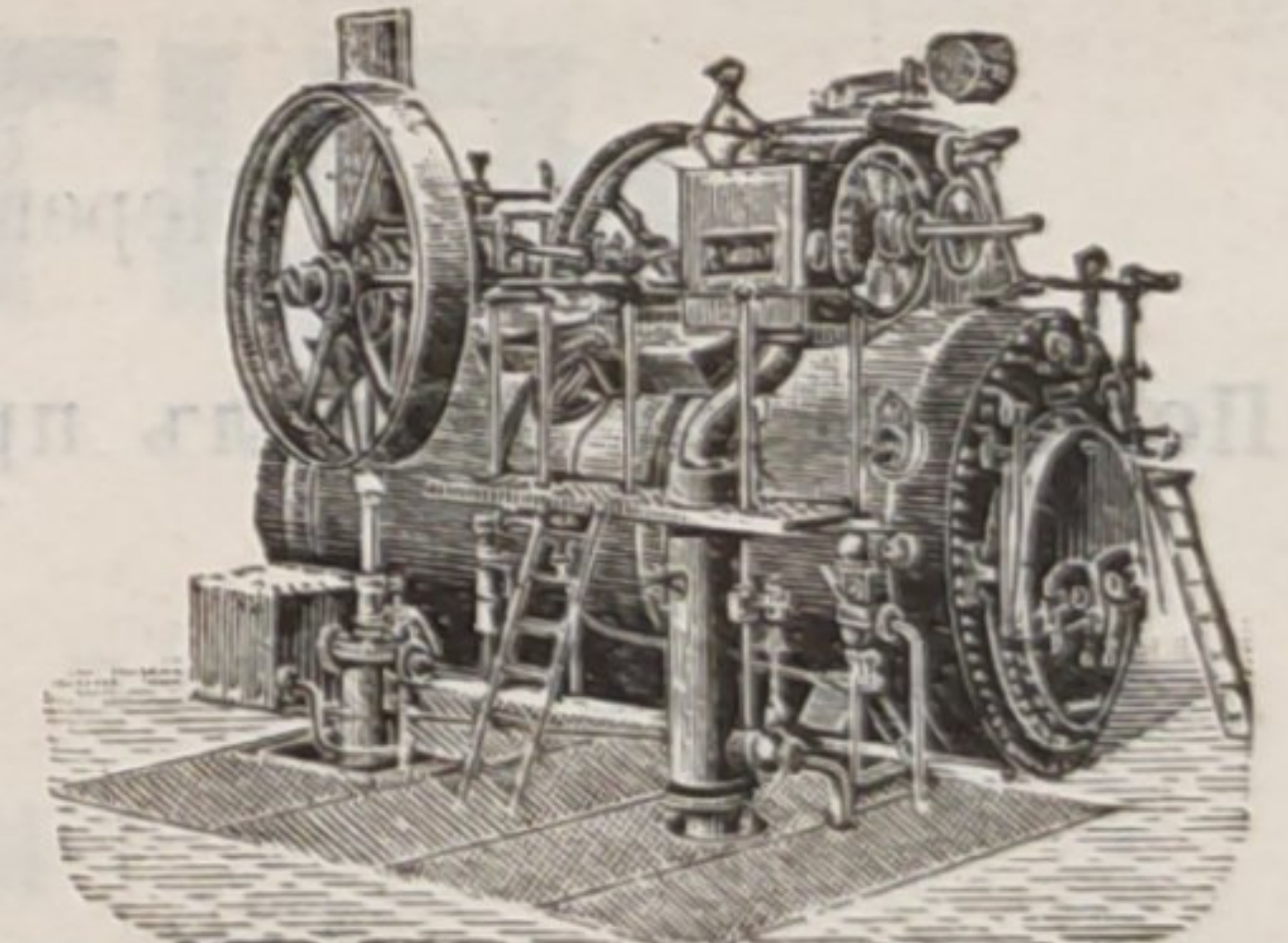
Магдебургъ-Букау
(Германія).



Сберегающіе топливо **ЛОКОМОБИЛИ** съ выдвижн. трубчатыми котлами.

Особенно патентованные **ЛОКОМОБИЛИ СЪ ПЕРЕГРѢТ. ПАРОМЪ** до 400 дѣйств. лощ. силъ.

Выгоднѣйшіе двигатели для лѣсопильн. заводовъ, столярныхъ мастерскихъ, рояльныхъ фабрикъ. Для топлива вполне достаточны одни опилки, безъ примѣси угля или обрѣзковъ.



Покупная стоимость и эксплуатація дешевле, чѣмъ при постоянн. пар. машинахъ и газ. двигателяхъ и генераторн. газомъ.

Только на лѣсопильн. заводахъ и въ столярныхъ мастерскихъ работаютъ въ настоящее время

1068

локомобилей завода
Р. Вольфъ.

Отдѣленія: Москва, Мясницкая 24; С.-Петербургъ, Николаевская 9; Киевъ, Пушкинская 6.

Машины для производства спичекъ и спичечныхъ коробокъ.



A. Roller, Maschinenfabrik
Berlin N. 20.

Машины для производства щепленой и тройко склеенной и прессованной драни для легкихъ, но устойчивыхъ ящиковъ для упаковки товара разнаго рода, сидѣній стульевъ, чемодановъ и пр. и пр.

Машины для производства сапожныхъ шпилекъ.

Единственная спеціальность съ 1855 г.

А. РОЛЛЕРЪ, машиностроительный заводъ,

Берлинъ N. 20. Германія.

Каталоги и смѣты на полное оборудованіе фабрикъ безвозмездно. Отзывы первыхъ русскихъ спичечныхъ и деревообрабатывающихъ фабрикъ.

VI-й ГОДЪ
ИЗДАНІЯ.

Открыта подписка на 1904 годъ

VI-й ГОДЪ
ИЗДАНІЯ.

НА ЕЖЕНЕДѢЛЬНЫЙ ЖУРНАЛЪ

ЛѢСОПРОМЫШЛЕННЫЙ ВѢСТНИКЪ.

Журналъ лѣсного хозяйства, лѣсной промышленности и торговли лѣсомъ.

Подписная цѣна на годъ 6 рублей и на полгода 4 рубля.

Въ 1904 году годовые подписчики журнала получаютъ въ видѣ бесплатнаго приложенія появившійся недавно въ нѣмецкой печати капитальный трудъ

инженера Кляра

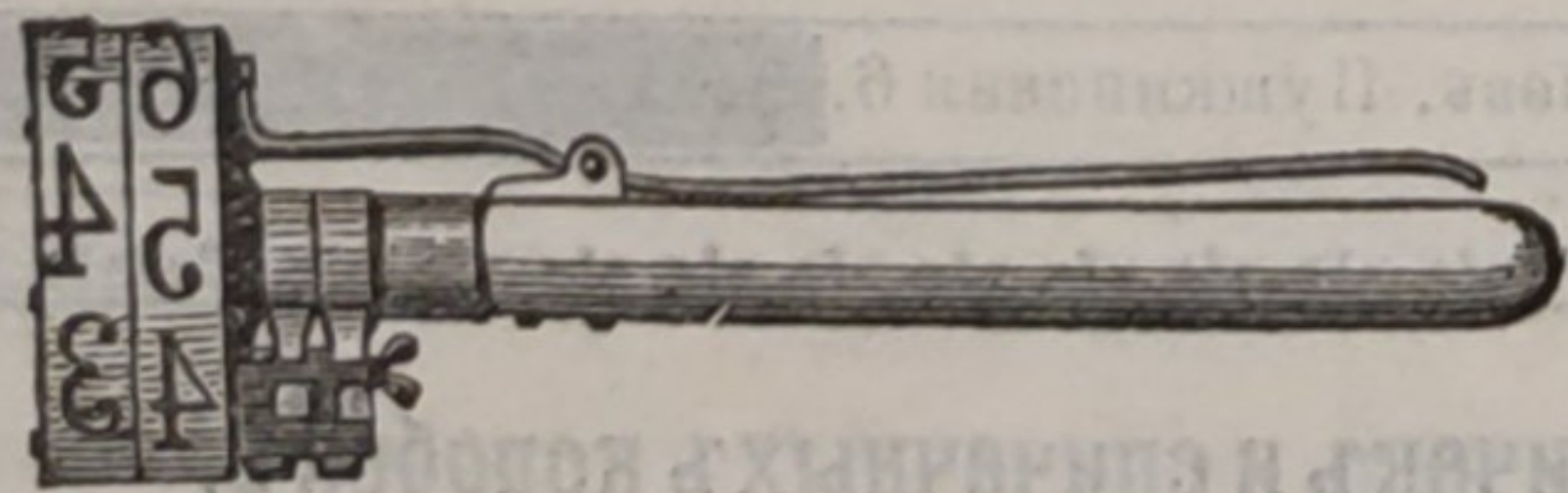
СУХАЯ ПЕРЕГОНКА ДЕРЕВА.

Полученіе и переработка продуктовъ перегонки лиственныхъ и хвойныхъ породъ. Съ 27 рисунками въ текстѣ.

Переводъ подъ редакціей инж.-технолога Н. А. Филиппова.

Подписка на журналъ принимается въ конторѣ редакціи (Москва, Долгоруковская улица, д. № 42) и въ извѣстныхъ книжныхъ магазинахъ.

Редакторъ-издатель *Н. С. Нестеровъ.*



КЛЕЙМА РЕВОЛЬВЕРНЫЯ „патентъ В. Геллера“ для мѣтки деревьевъ и брусевъ текущимъ номеромъ.

Клейма обыкновенныя, разнаго рода, для выбиванія буквъ, знаковъ и номеровъ на деревьяхъ и брускахъ.

Стальные мѣры и складныя деревянные палки для измѣренія діаметра деревьевъ и кругляковъ.

Буравчики для опредѣленія годового прироста деревьевъ.

Западни и капканы всякаго рода, **рожки сигнальныя, топоры, пилы, тачки, лопаты**, а также пилы для срѣзыванія вѣтокъ, складныя, легкія, но прочныя, въ формѣ обыкновенной ручной деревянной палки.

РЕКОМЕНДУЮТЪ:

Крыштофъ Брунъ и Сынъ

складъ желѣзныхъ товаровъ и инструментовъ, сельско-хозяйственныхъ принадлежностей и кухонной посуды
ВЪ ВАРШАВѢ.

Акционерное Общество машиностроительнаго завода

Телеграммы:
КРУЛЬ-РЕВЕЛЬ.

ФРАНЦЪ КРУЛЬ

Телеграммы:
КРУЛЬ-МОСКВА.

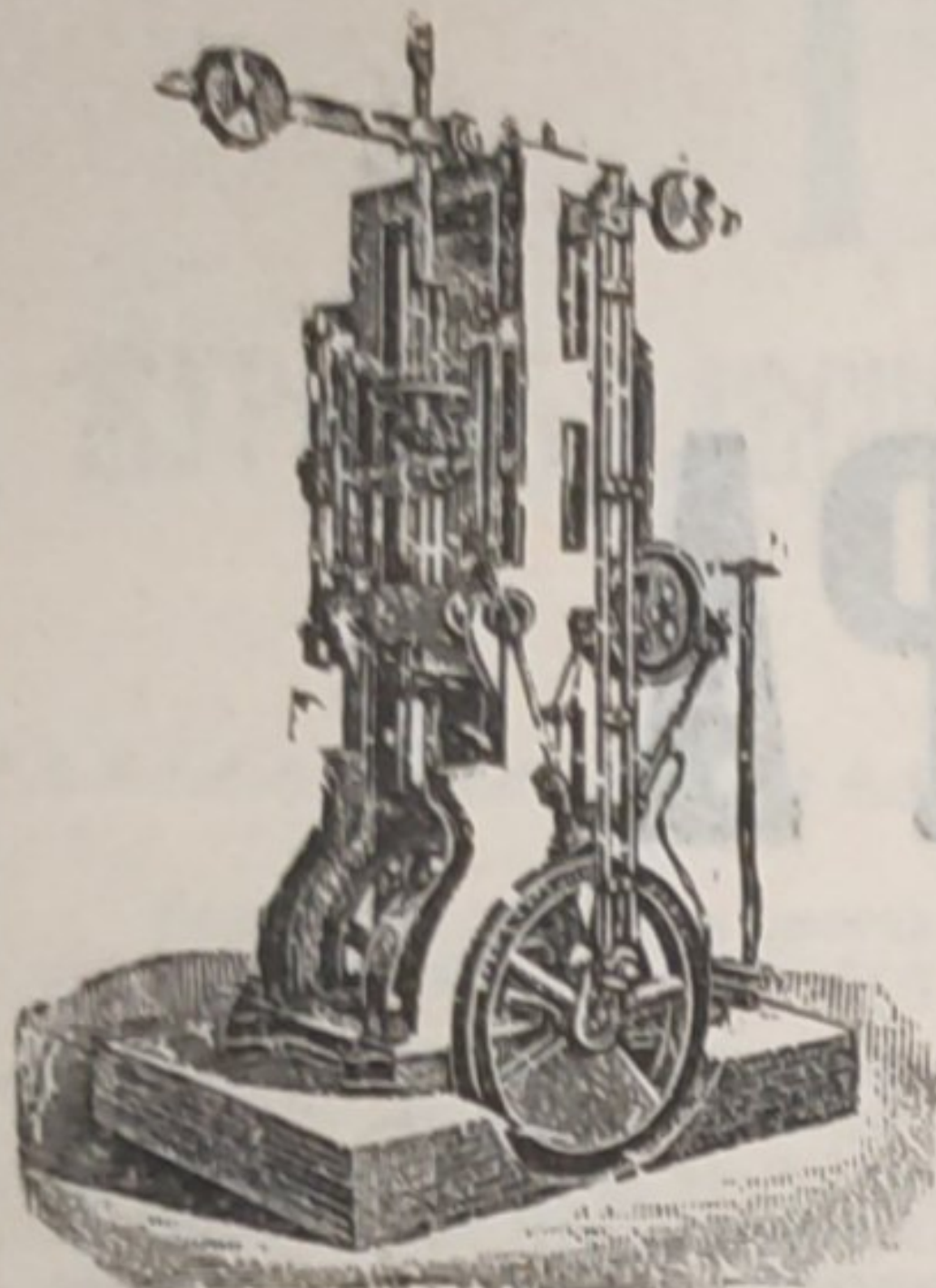
в Ѣ РЕВЕЛЬ.

Заводъ основанъ въ 1865 г.

Отдѣленіе въ Москвѣ: Мясницкая, д. бывш. Спиридонова.

СПЕЦІАЛЬНОСТЬ: ОБОРУДОВАНИЕ

ЛѢСОПИЛЬНЫХЪ ЗАВОДОВЪ.



Постоянная лѣсопильная рама.

Лѣсопильные рамы, одно-и двухъ-этажныя, переносныя, горизонтальныя, лѣсопильно-раздѣльныя и рамы на деревянныхъ станинахъ.

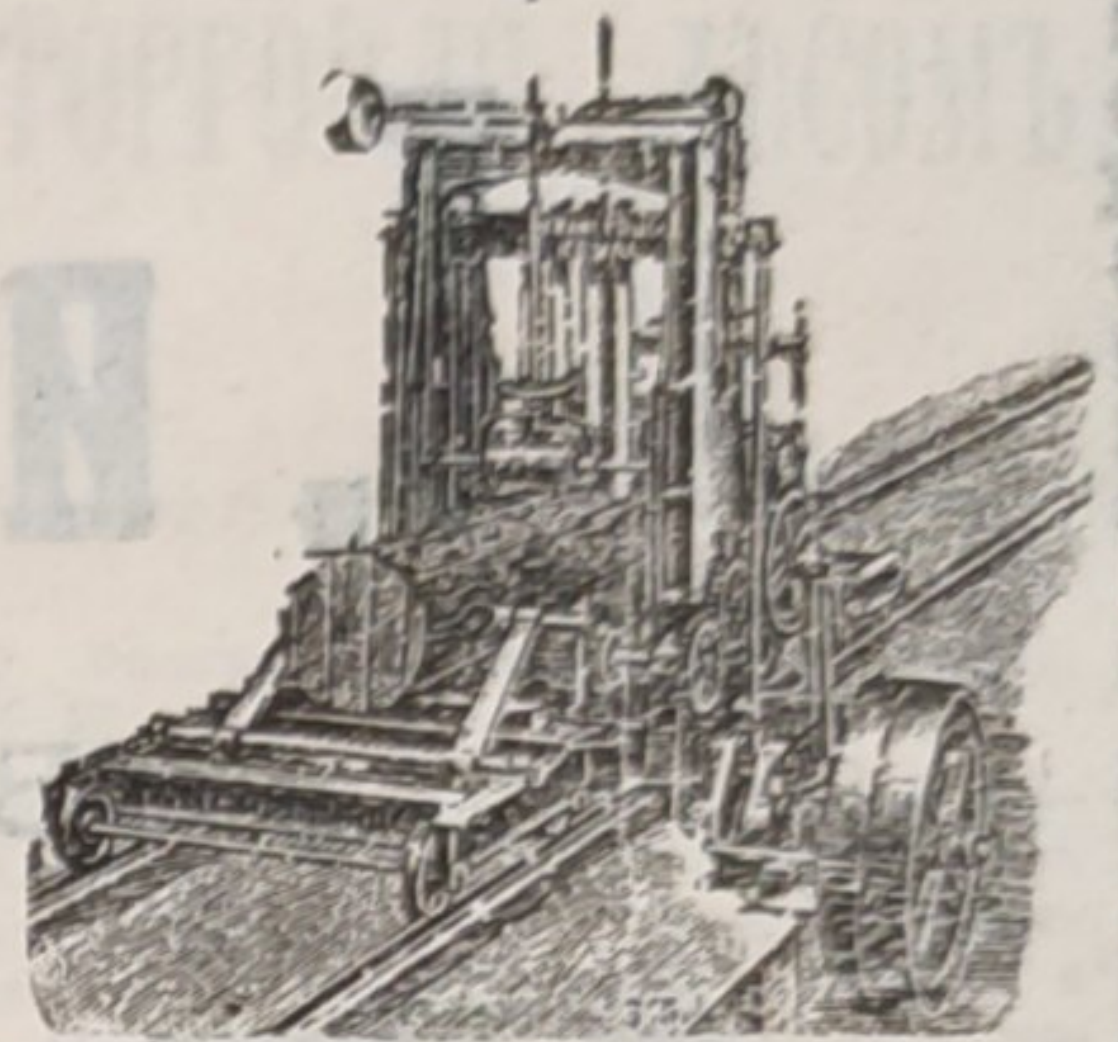
Круглыя пилы, ординарныя, двойныя, подвѣсныя, противовѣсныя, универсальныя и спеціальныя.

Круглыя пилы для обтѣски шпаль.

Ленточныя пилы. — Строгальныя, долбежныя и фрезерныя станки. — Гонтовыя машины. Машины для изготовленія древеснаго волокна. Паровые котлы патента „Штейнмюллеръ“ и всѣхъ другихъ системъ и проч.

ПОСТАВКА ЛОКОМОБИЛЕЙ.

Каталогъ и смѣты по востребованію.



Переносная лѣсопильная рама.

ЮГАННЪ БИРТЦЪ

Московское Отдѣленіе.

МОСКВА, Мясницкая, уг. Злотоустовскаго и Георгіевскаго пер., д. Бахрушина.

ГЛАВНОЕ ПРЕДСТАВИТЕЛЬСТВО ДЛЯ РОССІИ

Общества Производства машинъ для обработки дерева

„СТЕЛЛА“ въ Ригѣ.

НОВОСТЬ: переносная лѣсопильная рама патентъ „Стелла“, не требующія фундамента. Незамѣнимы для использованія лѣсныхъ участковъ.

Полное оборудованіе лѣсопильныхъ заводовъ, бочечныхъ и паркетныхъ фабрикъ и проч.

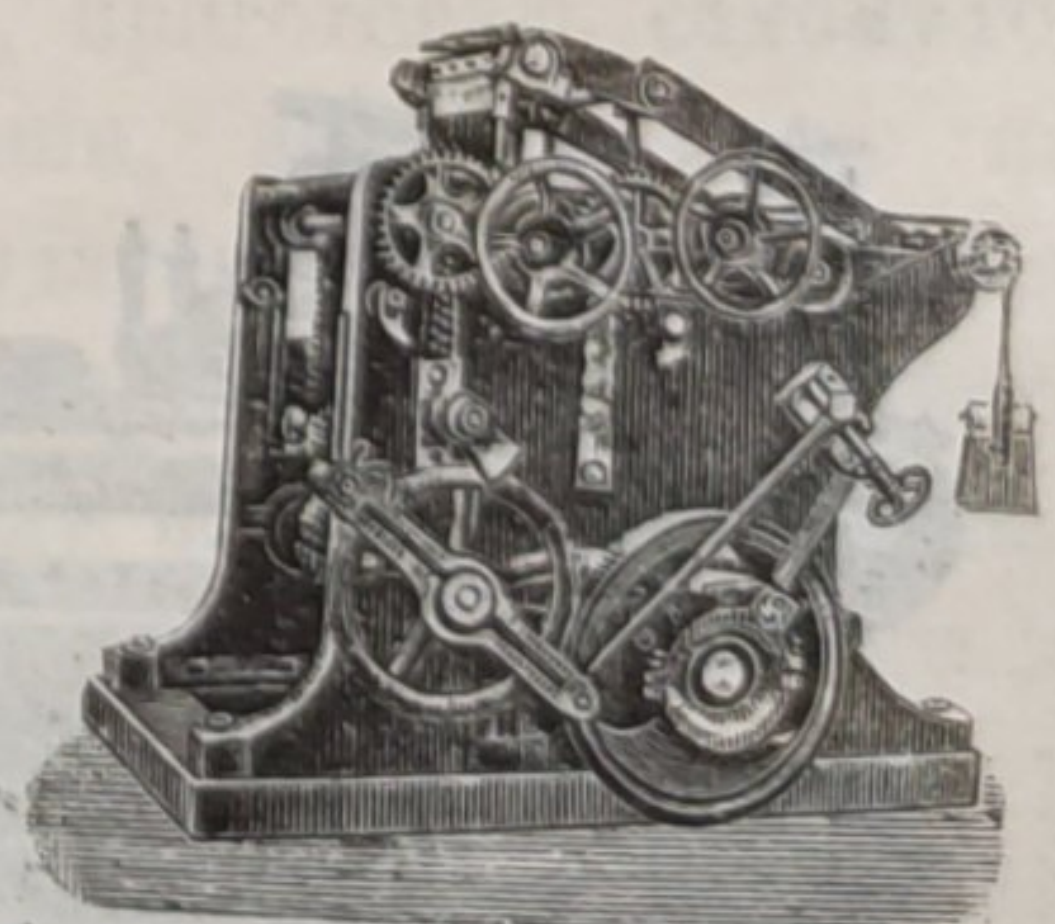
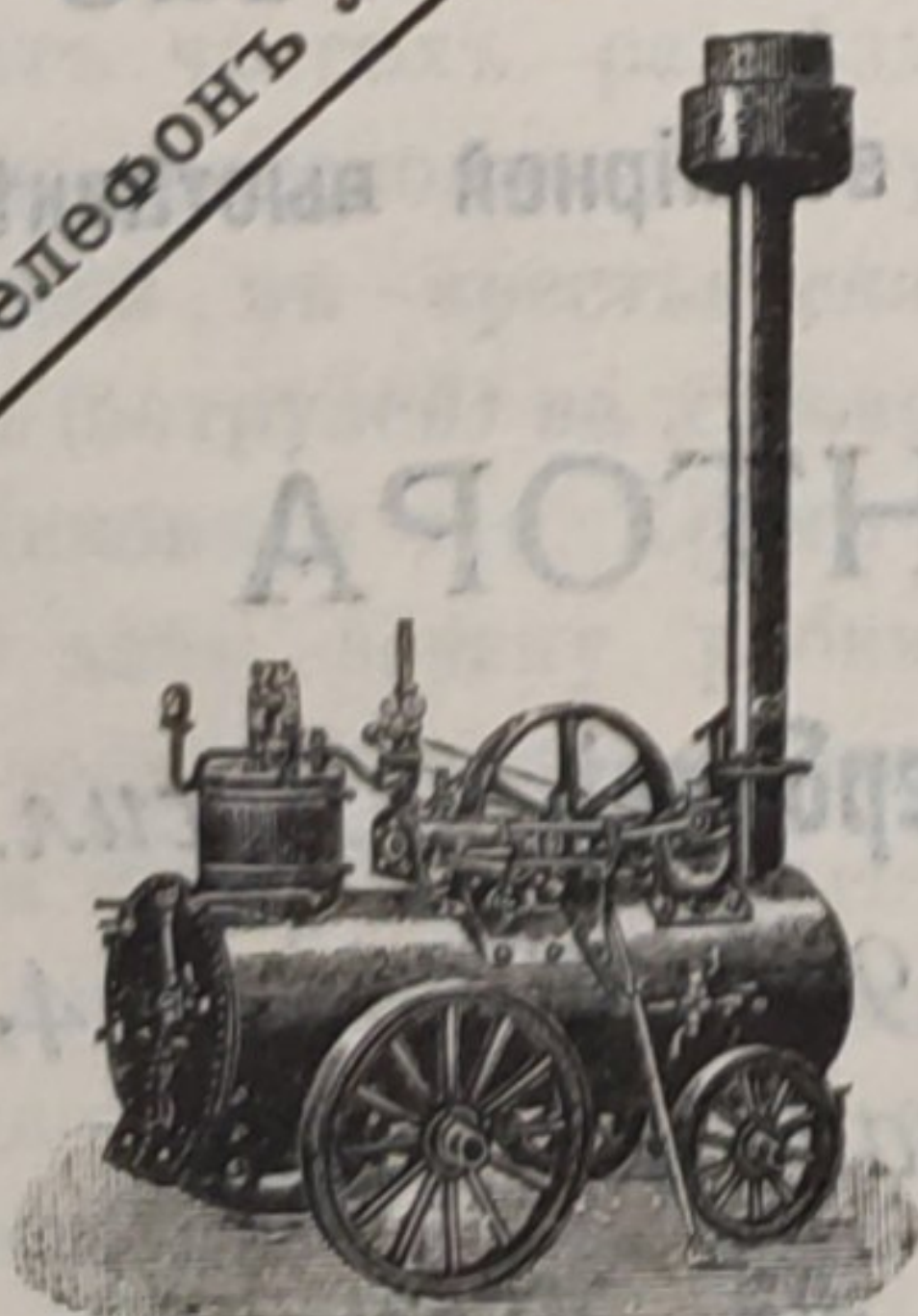
ЛОКОМОБИЛИ.

Трансмиссіи новѣйшей конструкціи съ самосмазывающимися подшипниками, приспособленныя для пыльных помѣщеній, и фрикціонныя муфты.

Складъ всѣхъ размѣровъ ремней кожаныхъ и изъ верблюжьей шерсти собственной фабрики.

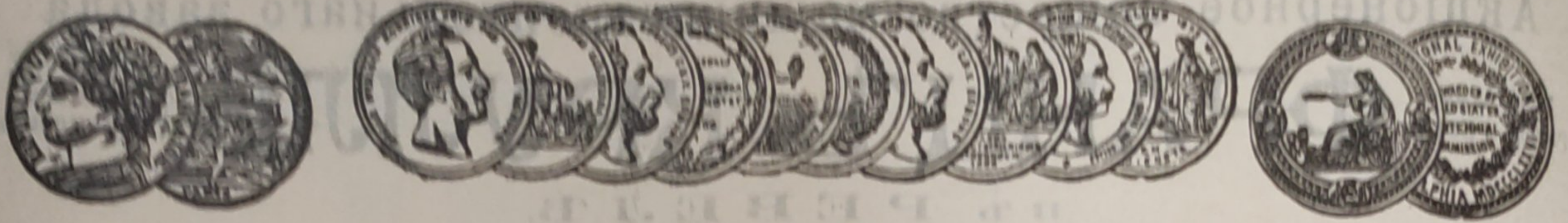
Арматура и принадлежности для фабрикъ и заводовъ.

Каталоги, смѣты и чертежи высылаются по востребованію безвозмездно.



Телефонъ № 466.

Адресъ для телеграммъ:
МОСКВА, ПУШКА.



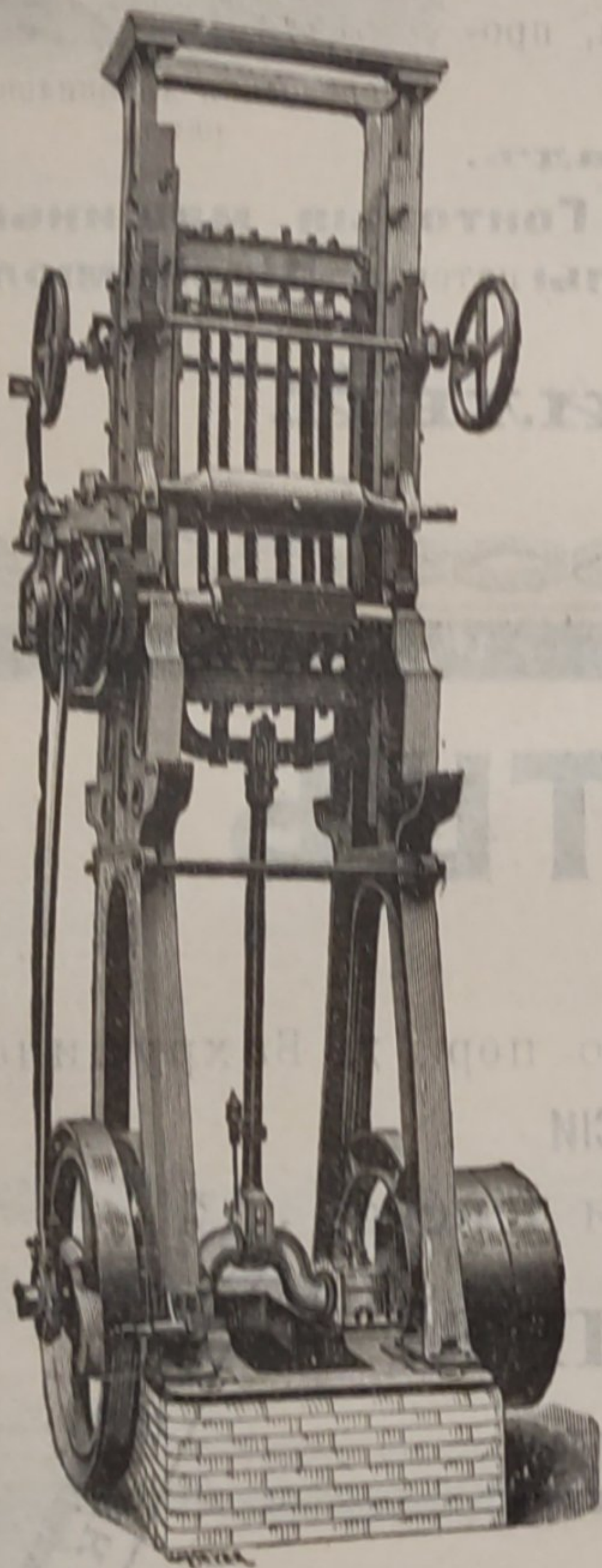
АКЦИОНЕРНОЕ ОБЩЕСТВО
МАШИНОСТРОИТЕЛЬНЫХЪ ЗАВОДОВЪ

І. и К. Г. БОЛИНДЕРА

ВЪ СТОКГОЛЬМЪ—ШВЕЦІЯ.

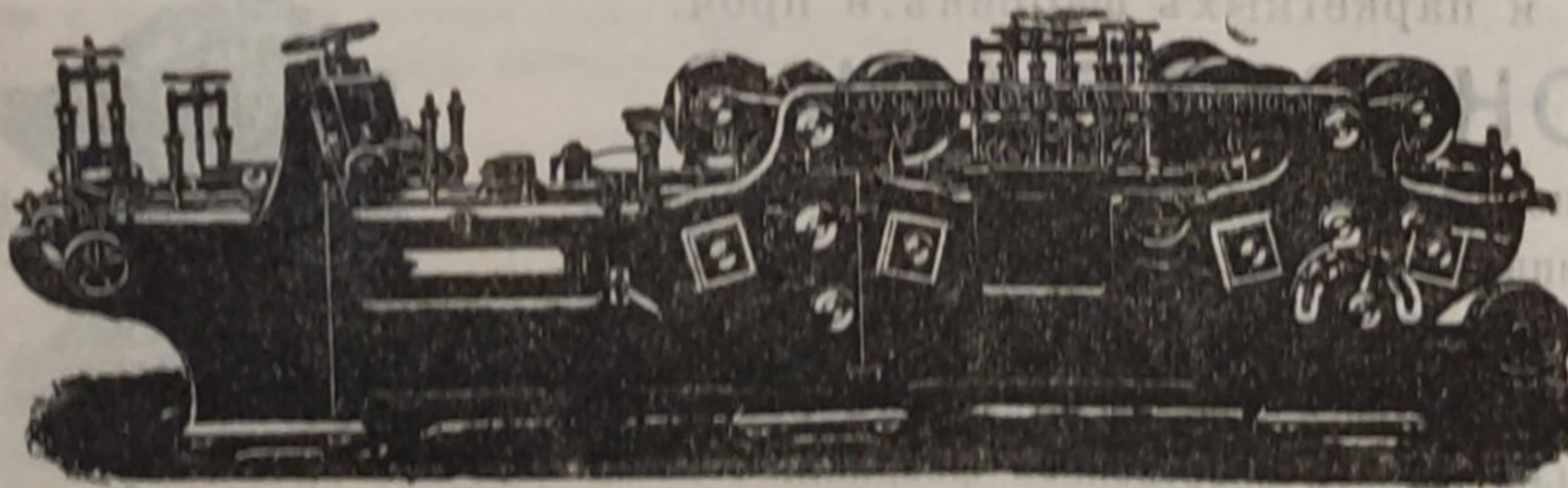
Основано въ 1844 году.

МАШИНЫ ДЛЯ ОБРАБОТКИ ДЕРЕВА.



Строгальные станки новѣйшей конструкции и недостигнутой еще по сіе время производительности изготовляются въ болѣе чѣмъ 30 величинъ. Съ нашимъ строгальнымъ станкомъ № 12 была достигнута производительность въ 100000 футъ или 43000 аршинъ гребня и паза въ теченіе 10 час

Высшая награда «GRAND-PRIX» на всемирной выставкѣ въ Парижѣ 1900 г.



КОНТОРА

въ С.-Петербурѣ — Васил.
Островъ, 9-я линия, № 4,
Техническая контора
Ад. Кьельгрекъ.

Заводъ въ СТОКГОЛЬМЪ—ШВЕЦІЯ.

Остерегаться поддѣлокъ, выдаваемыхъ за производство нашихъ заводовъ!