

ЛѢСОПРОМЫШЛЕННЫЙ ВѢСТНИКЪ.

ЖУРНАЛЪ ЛѢСНОГО ХОЗЯЙСТВА, ЛѢСНОЙ ПРОМЫШЛЕННОСТИ И ТОРГОВЛИ ЛѢСОМЪ.
ВЫХОДИТЬ ЕЖЕНЕДЕЛЬНО.

Подписная цѣна съ доставкой и пересылкой: на годъ—шесть руб-лей и на полгода—четыре рубля; отдѣльные номера по 25 коп.

За напечатаніе объявленій на послѣднихъ страницахъ взимается за одинъ разъ: за цѣлую страницу—30 руб., за 1/2 страницы—20 руб., за 1/4 страницы—12 руб., за 1/8 страницы—8 руб. и за строку пента въ 25 буквъ—20 к. При повтореніи дѣлается скидка по особому тарифу Редакціи. За пересылку отдѣльныхъ объявленій, въ томъ до 1 лота, взимается по 70 коп. и по 35 коп. за каждый добавочный лотъ, съ каждой сотни экземпляровъ. За перемѣну адреса уплачивается 60 коп.

Подписка принимается въ конторѣ Редакціи и въ избѣтныхъ книжныхъ магазинахъ. Объявленія принимаются въ конторѣ Редакціи и конторахъ объявленій Петербурга и Москвы.

Адресъ Редакціи и Конторы: Москва, Долгоруковская улица, домъ № 42.

Статьи, присылаемыя для напечатанія, могутъ въ случаѣ надобности подвергаться сокращеніямъ и измѣненіямъ. Статьи, присылаемыя безъ обозначенія условій гонорара, считаются бесплатными. Статьи, признанныя Редакціей неудобными для напечатанія, сохраняются 3 мѣсяца и возвращаются авторамъ за ихъ счетъ. О присылаемыхъ въ Редакцію новыхъ книгахъ даются въ журналѣ отзывы или помѣщаются объявленія.

Редакція открыта ежедневно, кромѣ праздничныхъ дней, отъ 11 до 4 часовъ дня. Для личныхъ объясненій редакторъ принимаетъ по субботамъ отъ 6 до 7 час. вечера и по воскресеньямъ отъ 1 до 2-хъ часовъ дня.

№ 14.

1-го АПРѢЛЯ.

1904 г.

СОДЕРЖАНІЕ.

Къ вопросу объ устройствѣ пришкольныхъ дачъ. *А. С. Куликъ.*—Частный кредитъ въ днѣпровской лѣсопромышленности.—Положеніе лѣсной торговли въ Царицынѣ. *А. Е. Кобелева.*—Лѣсоторговый отдѣлъ. Торги по велятичскому лѣсничеству, Минской губ.—Торги по ижевскому, можгинскому и сарапульскому лѣсничествамъ, Вятской губ. *С. Б.*—Кременчугъ.—Дубовка.—Данцигъ.—Поставки.—Хроника. Запасы лѣсныхъ сѣмянъ въ казенныхъ складахъ къ марту 1904 г.—Положеніе рабочихъ на лѣсопильныхъ заводахъ въ Кременчугѣ. *И. Г. Янкевича.*—Расширеніе власти управленій земледѣлія и государственныхъ имуществъ и лѣсоохранительныхъ комитетовъ.—Положеніе лѣсного промысла въ Минской губ.—Дрова и нефть. *И Доб-тина.*—Ядовитое манцаниловое дерево.—Справочный отдѣлъ. Предстоящіе торги и поставки.—Объявленія.

Къ вопросу объ образованіи пришкольныхъ дачъ.

Тотемское лѣсничество заключаетъ въ себѣ 131 тыс. десятинъ и расположено вблизи г. Тотмы; черезъ лѣсничество проходятъ два почтовыхъ тракта и двѣ сплавыя рѣки. Близость города (мѣста сбыта), удобство сообщеній, бѣдность мѣстнаго населенія и необеспеченность лѣсной стражи служатъ благопріятными условіями для развитія самовольныхъ порубокъ, которыя требуютъ частыхъ развѣздовъ для ревизіи стражи, повѣрки протоколовъ, присутствія при отводѣ обвиняемыми пней въ крестьянскихъ надѣлахъ, устройства заставъ (патрулей) на лѣсовозныхъ дорогахъ для поимки порубщиковъ и т. п. Кромѣ того, лѣсничество состоитъ изъ 18 дачъ, почему рубки разбросаны и требуютъ много времени какъ для отвода лѣсосѣкъ, такъ и для зимняго свидѣтельства заготовки на катищахъ и лѣтняго—въ мѣстахъ заготовки. Наконецъ, границы многихъ дачъ крайне ломаны и по нимъ возникаетъ много спорныхъ дѣлъ, разслѣдованіе которыхъ, связанное со съемкой и повѣркой ихъ въ натурѣ и съ повѣзкой за 50 и болѣе верстъ, требуетъ много времени. Вслѣдствіе этого занятія въ лѣсной школѣ не могутъ идти регулярно, такъ какъ преподаватели должны быть часто въ отлучкѣ въ лѣсу, и школьныя занятія по необходимости идутъ безъ его личнаго руководства;

особенно неблагопріятно такой порядокъ вещей отражается на практическихъ занятіяхъ, когда преподаватель, особенно въ сухое многопожарное лѣто, почти сплошь долженъ находиться въ лѣсу, то на тушеніи пожара, то на лѣсныхъ работахъ. Брать съ собой воспитанниковъ школы (особенно всѣхъ) не представляется возможнымъ, такъ какъ мѣста лѣсныхъ работъ раскиданы по лѣсничеству на далекомъ другъ отъ друга разстояніи и 75% времени тратится на переходы ближайшими путями—тропинками да болотинами—изъ одного мѣста на другое (возить ихъ окольными кружными проѣздами дорогами—не по средствамъ), притомъ условія самой работы крайне неблагопріятны: спать негдѣ, ѣсть нечего, приготовить самому горячую пищу, кромѣ чаю да каши, некогда и не начесть, укрыться отъ дождя некуда, и ставить въ такія условія воспитанниковъ, не всегда имѣющихъ достаточно защищающую ихъ одежду и обувь, нѣтъ основаній, тѣмъ болѣе, что вполне достаточно ограничиться привлеченіемъ ихъ къ исполненію одноименныхъ работъ въ ближайшихъ къ школѣ мѣстахъ. Въ дачахъ тотемскаго лѣсничества примѣняется только система выборочной рубки, а сплошная рубка не производится, почему воспитанники не имѣютъ возможности наблюдать за ходомъ естественнаго возобновленія послѣднихъ, а также примѣнять мѣры искусствен-

наго лѣсовозобновленія, что очень важно, такъ какъ (по инструкціи 1900 г.) система сплошныхъ рубокъ примѣняется во всѣхъ лѣсахъ I и 2 разряда, т.-е. наиболѣе цѣнныхъ, гдѣ ведется наиболѣе интенсивное хозяйство, тогда какъ выборочная рубка ведется только въ лѣсахъ III разряда (въ мѣстахъ слабого сбыта лѣсныхъ матеріаловъ), число которыхъ должно постепенно сокращаться. Чтобы до нѣкоторой степени ослабить указанная неблагопріятныя обстоятельства, мною была устроена въ 1903 году при тотемской лѣсной школѣ дача, площадью 107,9 десятинъ, съ примѣненіемъ сплошныхъ рубокъ; въ этой дачѣ сдѣланъ подробный выдѣлъ насажденій, въ которыхъ заложено 12 пробныхъ площадей и намѣченъ рядъ лѣсокультурныхъ работъ, по возстановленію главной породы, осушкѣ болота, закладкѣ питомника корзиночныхъ ивъ для нуждъ ремесленной школы г. Тотма, школьнаго огорода и пр.; въ виду близости этой дачи отъ школы (самый дальній конецъ ея въ разстояніи 3-хъ верстъ), воспитанники могутъ здѣсь производить всѣ лѣсныя работы, не выходя изъ обычныхъ условій своей жизни. Въ настоящее время въ распоряженіи лѣсного департамента имѣются миллионныя суммы для искусственнаго лѣсовозобновленія и потому практическія работы въ этомъ направленіи являются основными. Пришкольная дача даетъ возможность производить эти работы одновременно всѣмъ воспитанникамъ, примѣнить всѣ тѣ методы, которые наиболѣе соотвѣтствуютъ мѣстнымъ условіямъ, произвести полный учетъ стоимости этихъ работъ, — словомъ непосредственно-практически и разносторонне ознакомить воспитанниковъ съ лѣсокультурными работами въ такой степени, чтобы они, при назначеніи на службу и на дѣло, имѣли бы достаточный опытъ и знаніе, чтобы избѣжать грубыхъ и при томъ дорого стоящихъ ошибокъ. Пришкольная дача еще важна какъ мѣсто, гдѣ могли бы постепенно накапливаться опыты предшествующихъ работъ, собранные въ одно мѣсто или расположенные въ небольшомъ пространствѣ, и воспитанники могли бы видѣть не только результаты своихъ лѣсныхъ работъ, но и прежде бывшихъ, т.-е. имѣли бы возможность изучить культурныя работы отъ момента возникновенія и до тѣхъ поръ, когда дальнѣйшій ростъ и жизнь искусственныхъ насажденій вполнѣ обезпечены.

Изъ сказаннаго слѣдуетъ, что пришкольная дача могла бы до нѣкоторой степени играть роль мѣстной опытной станціи, наблюденія которой, будучи правильно организованы, могли бы имѣть по многимъ лѣсокультурнымъ вопросамъ цѣнное значеніе и для сосѣднихъ лѣсничествъ, такъ какъ могли бы дать отвѣты, основанные на непосредственной практикѣ при тѣхъ же условіяхъ почвы и климата, не говоря уже о томъ, что и сами преподаватели, какъ будущіе лѣсничіе, уча другихъ, могли бы и сами многому поучиться для пользы предстоящаго дѣла, что становится и будетъ становиться въ будущемъ еще необходимѣе, такъ какъ общимъ ходомъ лѣсного хозяйства лѣсничій будетъ переводиться изъ положенія сторожа лѣсничества по

преимуществу въ положеніе хозяина-лѣсовода до нѣкоторой степени.

Кромѣ того, образованіе пришкольной дачи 1) даетъ возможность воспитанникамъ выработать правильный глазомѣръ при опредѣленіи возраста, полноты и запаса насажденій упражненіемъ на 12 пробныхъ площадяхъ, гдѣ таковыя точно опредѣлены путемъ перече́та и рубки модельныхъ деревьевъ; это обстоятельство большой важности для тѣхъ изъ нихъ, кто попадетъ въ таксаціонную партію для устройства и приведенія въ извѣстность сѣверныхъ лѣсовъ. И хотя память и глазомѣръ — элементы малоустойчивые, но многократное упражненіе, введенное какъ одна изъ практическихъ работъ, а также двухлѣтняя жизнь въ районѣ опредѣляемыхъ насажденій, можетъ дать долго не исчезающіе изъ памяти образцы, къ которымъ, какъ къ единицѣ сравненія, воспитанникъ будетъ мысленно обращаться при своихъ глазомѣрныхъ опредѣленіяхъ; 2) даетъ возможность преподавателю во время отлучки по дѣламъ лѣсничества, назначить въ опредѣленномъ мѣстѣ каждому воспитаннику опредѣленную работу, которую въ количественномъ и качественномъ отношеніи онъ легко могъ бы провѣрить при возвращеніи; 3) даетъ возможность систематическимъ планомѣрнымъ распредѣленіемъ работъ провести каждого воспитанника черезъ полный циклъ лѣсныхъ работъ и, наконецъ, 4) благодаря близости дачи отъ усадьбы, даетъ возможность преподавателю легко и непосредственно наблюдать за ходомъ различныхъ работъ и за занятіями въ нихъ отдѣльныхъ группъ или лицъ воспитанниковъ. Всѣ эти обстоятельства даютъ поводъ предположить, что устройство пришкольныхъ дачъ въ обширныхъ лѣсничествахъ имѣло бы для постановки учебнаго дѣла нѣкоторыя благопріятныя результаты; поскольку же оно было бы полезно для менѣе обширныхъ лѣсничествъ, — желательно, чтобы по этому поводу высказались тѣ лица, которымъ эти условія болѣе близки и болѣе извѣстны.

Преподаватель *Антонъ Куликъ*.

Частный кредитъ въ днѣпровской лѣсопромышленности.

Лѣсовозныя операціи въ днѣпровскомъ районѣ подходятъ къ концу. Подвозятъ увязочные припасы, думаютъ о предстоящемъ сплавѣ. Имѣются нѣкоторыя данныя, по которымъ можно подвести итогъ подлѣсорубочныя операціи и строить соображенія о грядущемъ. Изъ всѣхъ притоковъ Днѣпра рѣка Березина выставитъ то количество лѣса, на которое разсчитывали. На болѣе отдаленныхъ притокахъ Березины, а равно и по линіи либаво-роменской жел. дор., начинающей отъ ст. Пуховичи и дальше къ югу, саннаго пути нѣтъ въ поминѣ; поэтому лѣсные товары, и въ особенности дрова, тяготящія къ станціямъ указаннаго протяженія, остались невывезенными. Низовья Березины также не вошли въ полосу снѣжнаго пути. То же самое приходится сказать и про рѣку Сожъ; и тамъ было замѣчено, что на верховьяхъ, гдѣ пло-

щадь покрыта кое-гдѣ еще уцѣлѣвшими лѣсами, снѣговъ было больше, и они служили дѣлу возки лѣса. Начиная со среднего плеса Сожи, ниже Пропойска, саннаго пути почти не было. Десна и тѣ рѣчки, какъ Ипутъ и Бѣсѣдь, которыя своими истоками упираются въ брянскіе лѣса, получали и въ настоящую зиму достаточно для саннаго пути снѣжныхъ осадковъ, которые сохранились довольно долго. Слабо работала Днѣпръ, скорѣе, впрочемъ, потому, что берега его оголены. Совсѣмъ не было зимней дороги на Припяти, гдѣ и не было вывезено лѣса. Колеснымъ путемъ по полѣскимъ болотамъ нѣтъ возможности возить.

Если перевести сообщенныя свѣдѣнія на языкъ ариметическій, тогда мы получимъ, что предстоящій сплавъ имѣетъ 75% того количества плотовъ, на которое осенью рассчитывали. Точныя цифровыя опредѣленія въ данномъ дѣлѣ, конечно, невозможны.

Подсчитывая нѣкоторыя выкладки, мы получимъ предстоящій плотовый днѣпровскій караванъ численностью въ 1.200—1.300 плотовъ. Такой результатъ вывозочной операціи могъ бы только радовать лѣсопромышленныя сферы, особенно если принять во вниманіе то обстоятельство, что линіи либаво-роменской и полѣскихъ жел. дорогъ не могли, за отсутствіемъ зимнихъ дорогъ, сдѣлать запасы лѣсныхъ фабрикатовъ, и Нижнеднѣпровье не будетъ свидѣтелемъ особой конкуренціи. Январская ярмарка въ Гомелѣ, какъ извѣстно, довольно радужно смотрѣла на будущность сплава и своими высокими цѣнами на лѣсъ какъ бы предопредѣлила тенденцію предстоящей расторжки.

Но въ настоящее время настроеніе измѣнилось; тому причиной, конечно, война съ Японіей, театръ которой находится на такой далекой окраинѣ, не можетъ, повидимому, имѣть вліянія на южно-русскомъ рынкѣ. Имѣются даже соображенія, благоприятныя будущему сбыту лѣса на ниже-днѣпровскихъ рынкахъ, а именно, военныя дѣйствія могутъ вызвать потребность въ развитіи дѣятельности вагоностроительныхъ, желѣзодѣлательныхъ и рельсопрокатныхъ заводовъ. Конкуренція пензенскихъ лѣсовъ и Волги, съ чѣмъ днѣпровскіе лѣсоторговцы всегда считаются, будетъ въ предстоящую кампанію вліять слабо, такъ какъ врядъ ли наши восточныя дороги будутъ въ состояніи удѣлять подвижной составъ подъ лѣсные грузы, въ ущербъ болѣе важнымъ военнымъ перевозкамъ. Но переживаемое время—военное, когда не затѣваютъ сооруженій. Это возможно сказать даже про сельскохозяйственныя стройки, особенно въ крестьянскомъ быту,—когда кому-либо изъ членовъ крестьянской семьи предстоитъ, быть можетъ, отправка на войну, тогда семья его дѣлиться не будетъ, и въ строеніяхъ крупныхъ нѣтъ надобности.

Но повліяютъ или не повліяютъ военныя событія на сбытъ будущимъ лѣтомъ,—лѣсная промышленность уже въ настоящее время серьезно чувствуетъ стѣсненія военнаго времени. Нужно сказать правду, что эту тревогу забили наши коммерческіе банки, и если, сохрани Богъ, случится кризисъ, и пойдутъ протесты,—что

весьма вѣроятно,—то въ этомъ будутъ повинны одни банки, оперирующіе въ нашемъ краѣ. Съ объявленіемъ войны банковыя учрежденія сѣверо-западныхъ губерній круто оборвали свои сношенія съ публикой. Лѣсопромышленное дѣло нашего края обыкновенно финансируется банками Минска, Гомеля и Могилева. Гомельская ярмарка недостатка въ деньгахъ не знала; за первую половину января въ Гомелѣ размѣстился вексельный портфель въ 700—800 тыс. руб. Особую склонность къ вексельному учету проявлялъ Сѣверный банкъ, который вообще работалъ въ Гомелѣ интенсивно. Процентная норма держалась по отношенію къ нашимъ мѣстнымъ условіямъ довольно низкая,— $6\frac{1}{2}$ — $7\frac{1}{4}$ %.

Съ выпавшими снѣгами, во второй половинѣ января и въ началѣ февраля, лѣсорубочная дѣятельность въ краѣ оживилась и, соотвѣтственно этому, усилился притокъ вексельнаго матеріала. Нужны деньги на возку лѣса, на расчеты съ лѣсовладѣльцами, на наемъ рабочихъ для сплава, на организацію самаго сплава. Теперь только и время, чтобы торговый людъ использовалъ свои соло-кредиты. Затѣмъ, приближаясь къ веснѣ, лѣсопромышленникъ обыкновенно реализуетъ свой вексельный портфель, оставшійся у него на рукахъ съ прошлой кампаніи. Иногда, если сдѣлки заключались на товаръ съ будущаго сплава, лѣсопромышленникъ располагаетъ новымъ портфелемъ векселей, полученныхъ имъ въ счетъ задаточныхъ или при расчетѣ. Словомъ, въ январѣ—мартѣ лѣсопромышленникъ вынужденъ производить свои главныя кредитныя операціи, и всякія стѣсненія его кредитовъ чрезвычайно иногда чувствительно отражаются на его дѣлахъ. Надо принять во вниманіе, что лѣсопромышленникъ всегда связанъ въ своихъ сдѣлкахъ съ срочными договорами и обязательствами, и что эти сроки приурочены къ различнымъ метеорологическимъ моментамъ: начала навигацій, вскрытія рѣкъ и т. п. Поэтому ему необходимо быть заблаговременно готовымъ и располагать нужными денежными средствами, да еще съ нѣкоторымъ избыткомъ, на всякій случай. Лѣсопромышленникъ весною—не лавочникъ, который можетъ, въ виду заминокъ въ кредитѣ, покупать меньше товара, онъ—не фабрикантъ, который можетъ въ любой моментъ уменьшать дѣятельность своей фабрики, сокращать ея продуктивность. Лѣсопромышленникъ, взявшись за гужъ, не можетъ сказать, что не дюжо, а долженъ закончить начатую кампанію во что бы то не стало. А тутъ банки отказываютъ ему въ учетѣ его портфеля или, что еще хуже, отказываютъ дисконтерамъ въ пріемѣ отъ нихъ, въ кредитъ ихъ спеціальныхъ счетовъ, векселей его, лѣсопромышленника.

Нельзя не обратить самаго серьезнаго вниманія на нерациональность системы внезапнаго закрытія кредитовъ. Днѣпровская лѣсопромышленность въ настоящее время стоитъ довольно солидно, прочно; слабые элементы были вытѣснены кризисами 1900 и 1901 гг. Нынѣ нѣтъ основанія опасаться серьезныхъ осложненій. Недаромъ банки такъ охотно кредитовали лѣсопромышленность мѣсяць, одинъ лишь мѣсяць, тому на-

задъ. Не банкамъ приличествовало растеряться, наоборотъ, ихъ долгъ, ихъ разумная обязанность заключалась въ спокойномъ отношеніи къ совершающимся событіямъ, въ уясненіи и себѣ, и своей клиентурѣ торгово-экономическаго значенія переживаемаго момента. Сферы кредитовъ не обрывались бы до размѣровъ, опредѣляемыхъ обстоятельствами.

Нужно отдать справедливость государственному банку. Могилевское и минское отдѣленія продолжаютъ производить операціи и проявляютъ по отношенію къ лѣсопромышленности ту отзывчивость, съ которою эти отдѣленія относятся къ крупнѣйшей въ сѣверо-западѣ отрасли отечественной промышленности. Государственный банкъ повысилъ лишь учетную норму; но это — ничего. Частные банки въ Гомелѣ повысили процентныя ставки на 2—3 процента, но и по этимъ дорогимъ нормамъ не учитываютъ. Весною, когда деньги необходимы для окончанія сплава, сотня-другая рублей лишне уплаченныхъ при дисконтѣ роли не играетъ. Не въ процентныхъ нормахъ дѣло, а въ неразумномъ закрытіи кредитовъ коммерческими банками и вслѣдъ за ними зависимыми отъ банковъ частными дисконтерами. (Т. Пр. Г.).

Положеніе лѣсной торговли въ Царицынѣ.

Вслѣдствіе незавидной торговли лѣсомъ осенью прошлаго года, совершенно прекратившейся съ ноября мѣсяца за отсутствіемъ требованія со стороны потребительнаго района, $\frac{2}{3}$ лѣсныхъ товаровъ сплава 1903 года лежитъ на складахъ; всѣ свободныя мѣста при желѣзно-дорожныхъ путяхъ юго-восточ. и владикавказск. дорогъ забиты тесами. Несмотря на хорошую погоду въ мѣстахъ потребленія, въ областяхъ Кубанской, Терской, Донецкой и Ставропольск. губ., стоявшую съ 15 ноября и по 15 января, хотя по причинѣ мороза подвозъ на рынки хлѣба тянулся и лѣсные матеріалы осенней покупки продавались, — съ царицынскихъ складовъ требованіе отсутствовало. Причиной тому являлся всѣми давно сознаваемый, за исключеніемъ желѣзныхъ дорогъ, вопросъ *объ уменьшеніи зимняго желѣзнодорожнаго тарифа на лѣсные грузы*, въ виду того, что $\frac{2}{3}$ лѣсныхъ матеріаловъ разрабатываются на мѣстныхъ лѣсопильныхъ заводахъ изъ приплавляемыхъ лѣтомъ бревенъ, осенью и зимою, почему получаютъ къ отправкѣ зимою или совершенно воглые, или же полусырые; точно такими же являются рейки и подтоварники, приплавленные лѣтомъ въ плотяхъ. Сухіе же товары прошедшихъ годовъ съ лѣсныхъ складовъ продадутся въ продолженіе лѣта. А приплавленные лѣтомъ бревна поступаютъ къ распиловкѣ только съ августа и сентября; причемъ часть тесовъ, что по суше, пройдетъ осенью; на зиму же остаются на складахъ воглые товары. А уже объ отправкѣ разрабатываемаго зимою бревна и говорить нечего, — оно полно воды и льда.

Вотъ почему повагонно-попудный тарифъ на лѣсные грузы, одинъ и тотъ же зимою и лѣтомъ, къ количественному отношенію отправляемаго товара совер-

шенно не подходитъ. Покупатель лѣтомъ, допустимъ, за 200 вершковыхъ досокъ, 13 арш., т. е. за 1 вагонъ (грузоподъемн. въ 750 п.) заплатитъ тарифа 75 руб., а зимою тѣ же 75 руб. заплатитъ за 140—160 такихъ же досокъ; всѣ въ обоихъ случаяхъ будетъ одинъ и тотъ же. Поэтому лѣтомъ страшный скандалъ между отправителями идетъ изъ-за недостатка подачи вагоновъ; а зимою всѣ вагоны стоятъ на запасныхъ путяхъ, паровозы только жгутъ напрасно уголь, — отправки совершенно нѣтъ.

Всѣ мѣстные лѣсоторговцы возлагали надежду на начало торговли съ 15 февраля, но неожиданное объявленіе войны съ Японіей разбило это ожиданіе. Почти въ продолженіе всего февраля пессимистическое настроеніе общества, а на мѣстахъ потребленія — казачества, выразившееся въ опасеніи мобилизациі края и въ оставленіи *лишней копѣйки* на случай, приостановило требованія. Но въ концѣ февраля немного успокоились и повседневныя заботы стали преобладать надъ временнымъ настроеніемъ, благодаря чему появились въ Царицынѣ партіонныя покупатели на лѣсъ, и увеличились требованія письмами. Пошла усиленная отправка лѣса къ Дону, по волгодонской вѣткѣ, для отправки на Калачь, а оттуда въ плотяхъ и баржахъ по Дону къ верху и на низъ, первыми караванами по вешней водѣ. Но требованія все-таки сравнительно наибольшіе, т. е. не тѣ, которыя должны бы быть. Въ общемъ, если запасъ казачества не потребуется на войну до іюля — августа, то хотя средняя торговля все же должна быть, такъ какъ на хлѣбъ цѣна держится и хлѣба много у казаковъ непроданнаго, а запасовъ лѣса въ мѣстахъ потребленія при складахъ нѣтъ. При всемъ томъ, разумѣется, нужно будетъ принять во вниманіе и весенніе всходы хлѣбовъ.

Ограниченное требованіе лѣса заставляетъ нѣкоторыхъ мѣстныхъ лѣсоторговцевъ призадумываться, такъ какъ въ концѣ марта и въ апрѣлѣ начнутся весенніе платежи по векселямъ. Слышны были уже разговоры и о переотсрочкѣ. Но къ чести здѣшняго лѣсопромышленнаго рынка нужно приписать то, что въ продолженіе текущаго десятилѣтія ни одна изъ мѣстныхъ лѣсопромышленныхъ фирмъ не объявила себя несостоятельной, за крайне немногими и то мелкими исключеніями, которыя не заслуживали слова „фирмы“; самое худшее, что изрѣдка было, — *переотсрочка векселей*. Это же и будетъ, надо полагать, для здѣшняго лѣсопромышленнаго міра въ случаѣ продолжительной войны. Установившееся отношеніе между лѣсопромышленниками верховьевъ камско-волжскаго края и здѣшними даже не допустить къ протесту векселей.

Болѣе трудно, при вышесказанномъ предположеніи, будетъ положеніе лѣсопромышленниковъ верховыхъ, камско-волжскаго края. Слишкомъ хорошо поторговавъ здѣсь лѣтомъ 1903 года, они горячо принялись покупать осенью 1903 года, для зимнихъ выработокъ, лѣсъ изъ частныхъ, казенныхъ и удѣльныхъ дачъ. Покупки прошли быстро и лѣсъ, за немногими исключеніями, покупали съ довольно повышенной наддачей; на примѣръ, бревно еловое, 13 арш. и сложн. 7 верш.

въ плоту, въ мѣстности Усолье-Пермь, Устое-Чусовой, будетъ стоить отъ 4 р. 30 к. до 4 р. 50 к.; согласно чему тоже бревно, франко Царицынъ, въ плотяхъ будетъ стоить 5 р. 10 к.—5 р. 30 коп. штука.

Нѣкоторые лѣсопромышленники съ рр. Камы, Вятки, и Ветлуги, прїѣхавшіе сюда для ознакомленія съ положеніемъ рынка, рассказываютъ, что для выработки лѣса погода нынѣшнюю зиму тамъ стояла благопріятная, и выработку лѣса кончили рано и весенніе караваны успѣшно готовятся.

Изъ новостей здѣшняго лѣсного рынка нужно отмѣтить появленіе въ мартѣ мѣсяцѣ и концѣ февраля потребителей *пензенскаго лѣса*,—покупателей изъ курско-воронежскаго-харьковскаго района. Объясняется это неподачей вагоновъ подъ лѣсные грузы на рязано-уральской дорогѣ, въ виду усиленнаго по ней движенія на Дальній Востокъ.

Требованія этихъ покупателей составляютъ преимущественно теса разной длины и толщины (отъ 1½ арш. до 8 аршинъ длиною и отъ ¾" до 2½" толщ.) сосновые обрѣзные. Такъ какъ пензенская сосна по качеству гораздо хуже камско-вятской, фигурирующей на здѣшнемъ рынкѣ, то и требованія курскихъ и харьковскихъ покупателей составляютъ второсортные сосновые товары, которые по расцѣнкамъ здѣшняго рынка оцѣниваются ниже цѣнъ на такихъ же размѣровъ еловые теса. Доски по сказаннымъ заказамъ короткія и хорошо выпиляются изъ вершиннаго, суковатаго, преснаго и частью браковаго сосноваго бревна. Такъ что нѣкоторые здѣшніе лѣсоторговцы развяжутся съ второсортнымъ бревномъ и недурно заработаютъ, что составитъ хорошее подспорье на нынѣшній годъ. Эти же матеріалы будто бы требуются для воинскихъ вагоновъ.

На-дняхъ былъ представитель отъ общества рязанско-уральской желѣзной дороги и дѣлалъ крупныя запросы преимущественно на сосновые товары—бруски и доски всевозможныхъ обрѣзовъ, для вновь строящейся желѣзной дороги Саратовъ-Астрахань. Требованіе это очень крупное и кстатѣ здѣшнимъ лѣсоторговцамъ; оно можетъ поднять здѣсь цѣну на сосновый лѣсъ, который, за отсутствіемъ построекъ по близости желѣзныхъ дорогъ и другихъ крупныхъ общественныхъ построекъ, упалъ въ цѣнѣ здѣсь до еловаго, т.-е. имѣетъ одинаковую почти цѣну съ еловымъ. Одно только жаль, что рязанско-уральская дорога запоздала дать во-время требованіе, такъ какъ теперь едва ли можно на здѣшнемъ рынкѣ его исполнить, потому что изъ бревенъ сосновыхъ, приплава 1903 г., половина поступленія уже распилена на обращающіеся на мѣстномъ рынкѣ теса. Кромѣ того сомнительно, будетъ ли расчетъ теперь отправить лѣсъ отсюда по желѣзной дорогѣ или же пароходомъ на Саратовъ, въ смыслѣ провозоспособности его; хотя отправка по вскрытіи Волги, въ первыхъ числахъ апрѣля, будетъ возможна на Владиміровку, а оттуда по желѣзной дорогѣ къ Баскунчаку, такъ какъ строящаяся линія должна пройти около Баскунчаки. Это есть почти середина пути всей линіи, и если дорогу начнутъ строить одновременно на всемъ пространствѣ, то отсюда, доставляя лѣсъ

къ постройкѣ середины дороги, былъ бы, пожалуй, самый близкій путь.

Сгорѣвшій здѣсь лѣсопильный заводъ торговаго дома „Б. Башенина и С.“, при станціи „Бекетовка“, владикавказск. ж. д.—въ декабрѣ 1903 года, уже выстроенъ и съ марта пущенъ въ ходъ.—При стоявшей здѣсь умѣренной зимѣ и даже теплой второй ея половинѣ, лѣсопильные заводы всѣ работали хорошо. Противъ города, на лѣвой сторонѣ Волги, всю зиму работаетъ еще одинъ пловучій лѣсопильный заводъ. Выгруженные осенью 1903 года бревна на лѣвомъ берегу Волги, количествомъ до 50 тысячъ штукъ, благодаря толстому льду на Волгѣ и погодѣ, представилась возможность перевозить на лѣсопильные заводы, почему нынѣ безработицы зимою какъ для пѣшихъ рабочихъ, такъ и для лошадныхъ не было. Возка лѣса изъ-за Волги только на этихъ дняхъ стихаетъ, такъ какъ ѣзда по Волгѣ стала опасна и воспрещается. Лѣса осталось невывезеннаго пустяки.

Новый законъ о страхованіи рабочихъ на заводахъ и др. промышленныхъ заведеніяхъ, введенный въ дѣйствіе съ 1 января текущаго года, внесъ массу измѣненій по обезпеченію рабочихъ и служащихъ при здѣшнихъ лѣсопильныхъ заводахъ. Страховыя общества, принявшія на страхъ служащихъ и рабочихъ лѣсопильныхъ заводовъ ранѣе 1 января 1904 года, прекратили свои обязательства по полисамъ съ 1 января сего года и потребовали съ этого числа доплаты страховыхъ премій со страхователей, въ виду чего нѣкоторыми страхователями былъ поднятъ вопросъ объ учрежденіи взаимно-товарищескаго страхованія своихъ рабочихъ на заводахъ и друг. промышленныхъ заведеніяхъ. Надо замѣтить, что 25 лѣсопильныхъ царицынскихъ заводовъ, по старому закону о страхованіи, вносили въ кассу страховыхъ обществъ ежегодно премій по 1.000 руб. каждый, всего 25.000 рублей. По даннымъ о несчастныхъ случаяхъ на этихъ заводахъ, убытки можно считать въ среднемъ, включая стоимость леченія и выдачу до окончательнаго выздоровленія рабочимъ пособій, около 500 руб., а остальные 500 рублей отъ каждаго завода оставались цѣликомъ въ кассахъ страховыхъ обществъ, что составляло 12.500 руб. ежегодно, а по новому положенію, въ силу повышенныхъ страховыхъ премій, этотъ остатокъ выразится на 40—45% болѣе, т.-е. въ 20.000 руб. Но если еще сюда прибавить страховыя преміи ежегодныя за рабочихъ и служащихъ, платимыя находящимися въ Царицынѣ паровыми мельницами, механическими, горчичными заводами и друг. заведеніями, то ежегодная сумма страховыхъ премій по Царицыну выразится не мѣнѣе 75.000 рублей; считая самый большой ежегодный убытокъ по несчастнымъ случаямъ въ 40%, въ кассахъ заводовъ царицынскихъ должно оставаться ежегодно около 50.000 рублей.

Исходя изъ этого, владѣльцы 8-ми пока лѣсопильныхъ заводовъ, двухъ механическихъ и 2 паровыхъ крупчатныхъ мельницъ, въ виду всегда страшной судебной волокиты по удовлетворенію пострадавшихъ рабочихъ со стороны страховыхъ обществъ, 5-го янва-

ря этого года, составили товарищество подъ фирмою „Царицынское товарищество взаимнаго обезпеченія промышленниковъ“ и внесли около 15.000 товарищескихъ паевъ страхового капитала въ госуд. банкъ, а договоръ товарищескій послали на утверждение министра финансовъ. Начало всегда, разумѣется, трудно, почему не всѣ еще заводладельцы вошли въ новое товарищество. Инициаторомъ этого въ высшей степени желательнаго и почтеннаго учрежденія всецѣло нужно считать здѣшняго фабричнаго инспектора, человека гуманнаго и всѣми уважаемаго. Подробный договоръ товарищества мною будетъ сообщенъ въ слѣдующихъ номерахъ „Лѣсопромышленнаго Вѣстника“.

Цѣны на лѣсные товары въ началѣ зимы стояли здѣсь нормальныя, къ февралю стали понижаться, а съ 1-го марта понизились противъ осеннихъ на 5%. Въ апрѣлѣ, въ виду наступающихъ весеннихъ платежей по векселямъ, полагаютъ очень большое паденіе цѣнъ при покупкахъ съ уплатою наличными или даже половиной.

Въ настоящее время цѣны на лѣсные товары, франковаго, съ уплатою 1/3 наличными, а остальныхъ на срокъ 5—8 мѣсяцевъ, держатся слѣдующія:

Толщина.	Длина.	Выпил. изъ бревна:	Еловый, Сосновый.	
			З а ш т у к у.	
			Р. К.	Р. К.
Тесь 13 арш.	1/4 верш.	4—5 верш.	— 35	— —
” 13 ”	3/8 ”	4—5 ”	— 38	— —
” 13 ”	3/8 ”	5 1/2—6 ”	— 45	— 50
” 13 ”	1/2 ”	4—4 3/4 ”	— 42	— 45
” 13 ”	1/2 ”	5—5 1/2 ”	— 52	— 57
” 13 ”	1/2 ”	6 ”	— 64	— 70
” 13 ”	1 ”	5—5 1/2 ”	— 58	— 65
” 13 ”	— —	6 ”	— 70	— 75
” 13 ”	5/8 ”	6 ”	— 85	— 90
” 13 ”	3/4 ”	6 1/2 ”	1 —	1 10
” 13 ”	7/8 ”	7—7 1/4 ”	1 12	1 25
” 13 ”	1 ”	7—7 1/2 ”	1 22	1 40
” 13 ”	1 1/8 ”	7 1/2 ”	1 40	1 60
” 13 ”	1 1/4 ”	8 ”	1 75	1 90
” 13 ”	1 1/2 ”	8 1/2 ”	2 —	2 25
” 13 ”	1 3/4 ”	8 1/2—9 ”	2 35	2 75
” 13 ”	2 ”	— ”	2 80	3 25

Мелоча продаютъ:

Шесть . . . 13 арш. дл.	по — 30	} сосн. дороже на 15%.
” . . . 9 ” ”	— 20	
Верешка . . . 13 ” ” 1 1/2 верш. толщ. ”	— 60	
Рейка . . . 13 ” ” 2 ” ” ”	— 80	
” . . . 13 ” ” 2 1/2 ” ” ”	— 90	
Подтоварн. 13 ” ” 3 ” ” ”	1 10	
” . . . 13 ” ” 3 1/2 ” ” ”	1 30	
Полубрусъ . 13 ” ” 4 ” ” ”	1 80	
” . . . 13 ” ” 4 1/2 ” ” ”	2 — за шт.;	

Дрючкомъ березовымъ торгуютъ:

6 арш. длиною рядовымъ по 40 к. за штуку
7 ” ” ” ” ” 50 ” ” ”

Оглобли березовой зимней на складахъ почти не осталось ничего; 7-ми аршинную нельзя иначе купить

какъ только при дрючкѣ; цѣна стоитъ на 6-ти-аршинную 50 коп., а на 7-аршин. 65 коп. пара; виемъ березовымъ торгуютъ по 65 к. штука.

Изъ мочальныхъ товаровъ на складахъ осталось: много мочала и меньше куля. Мочаломъ камскимъ зимою торговали по 1 руб. за пудъ, а уфимскимъ по 80 коп. Хорошо зимою шла рогожа и на нее цѣна стояла хорошая.

Смоляными товарами торгуютъ теперь: варомъ 55 к., смолою котельною 60 к. и паровой 70 к.

Дрова въ розницу съ мѣстныхъ складовъ продаютъ: березовыя 45 рублей, сосновыя 36 руб., дубовыя 38 руб., еловыя 30 руб. за пятерикъ, одноаршинной длины; дровъ остается мало, по причинѣ стоявшей здѣсь прохладной зимы.

Угля слишкомъ много осталось на складахъ и онъ былъ всю зиму и теперь крайне дешевъ; крупнымъ саможогомъ торговали по 30—35 коп. куль, мелкимъ 18 коп., полукулемъ 23 коп.; котельнымъ крупнымъ 40 к., мелкимъ 25 к.; березовымъ крупнымъ 65 коп., мелкимъ 40 к. за куль.

Бруски сосновыя, чисто обрѣзныя, продаютъ: отъ 12 до 64 квадр. верш. поперечнаго сѣченія, длиною 9 аршинъ—по 18 коп. за квадратный во всю погонную длину вершокъ; 13 аршинъ по 29 коп. вершокъ; отъ 6 до 12 верш. квадрат. поперечнаго сѣченія по 20 коп. 9 арш. и по 30 коп. 13 аршинъ квадрат. верш.

Доски чисто обрѣзныя сосновыя продаютъ: толщиной отъ 1/2” до 7/8” по 90 коп. по расчету за 1” на 6 вершк.; въ длину 13 арш. толще 7/8” по 86 коп.— за 1” и 6 верш. Точной цѣны дать теперь нельзя, такъ какъ въ виду вышеупомянутыхъ причинъ купить за наличныя деньги можно со скидкой 5—6% изъ этихъ цѣнъ.

За распиловку на заводахъ бревенъ нынѣшнею зимою платили по 40 коп. за штуку, 13 арш. длиною до 6 верш. толщиной, свыше 6 вершковъ по 45 коп. за штуку; причемъ расчетъ векселями 4—6 мѣсячными; за излишне поставленную пилу, сверхъ 10—11 пиль, по 10 коп. добавочныхъ на бревно.

За погрузку вагоновъ платили по 2 р. 50 к.—3 руб. за вагонъ грузоподъемности 750 пуд.

Нераспиленныхъ бревенъ на заводахъ осталось къ 1 марта не болѣе 200.000 шт., такъ что распиловку находящихся на заводахъ бревенъ ранѣе 1 мая не окончатъ.

Съ весны этого года при станціи „Бекетовка“, владикавказской жел. дор., начнется постройкою 4-й паровой лѣсоп. заводъ Мыльцына; по счету заводовъ въ чертѣ царицынской лѣсной пристани это будетъ 27-й заводъ, не включая завода юго-вост. жел. дор., стоящаго безъ дѣла уже болѣе года. На второмъ лѣсоп. заводѣ той же дороги всю зиму распиливались и теперь распиливаются бревна, припавленные сюда въ 1903 году вѣдомствомъ земледѣлія и государственныхъ имуществъ и оставшіяся непроданными осенью 1903 года.

Алексѣй Кобелевъ.

Г. Царицынъ.
12 марта 1904 г.

Лѣсоторговый отдѣлъ.

Торги по велятичскому лѣсничеству, Минской губ.

Къ торгамъ 6 октября 1903 г., въ борисовскомъ полицейскомъ управленіи, было предъявлено изъ велятичской казенной дачи, смѣты 1903 года: 61 дѣлянка сплошной рубки смѣшаннаго лѣса (сосна, береза, дубъ, ель, кленъ и др.), площадью 161,18 дес., оцѣнкою 61.421 р., и 7 участковъ, площадью 231,13 дес., для выборочной рубки, съ учетомъ по пнямъ, 4.708 перестойныхъ заклеяемыхъ деревьевъ разныхъ породъ (72 дуба, 75 сосенъ и 4.561 дерево прочихъ породъ), оцѣнкою 2.662 р., а всего лѣса было предложено къ продажѣ на сумму 64.083 руб.

На торгахъ продано въ 16 рукъ: 50 дѣлянокъ, площадью 127,78 дес., оцѣнкою 35.648 р., за 87.684 р. и 4 участка, площ. 127,18 дес., для выборки 304 перестойныхъ заклеяемыхъ деревьевъ разныхъ породъ (72 сосны, 41 дубъ, 105 елей), оцѣнкою 1.668 р., за 1.982 руб., а всего лѣса продано на сумму по оцѣнкѣ 37.316 р., за 89.666 руб., т.-е. съ надбавкою 140,3% сверхъ оцѣнки.

Средняя продажная цѣна одной десятины лѣса сплошной рубки въ казенной велятичской дачѣ опредѣлилась въ 690 р. (760 р.—въ 1901 г. и 490 р.—въ 1902 г.), а сосноваго перестойнаго дерева—въ 10 р. 10 к. шт. (10 р. 30 к.—въ 1902 году).

Покупателями явились: 1) купецъ Лейба Миринбургъ, купившій 5 дѣлянокъ, площ. 21,13 дес., оцѣн. 6.671 р., за 17.591 руб., т.-е. съ надбавкою 163% сверхъ оцѣнки; 2) купеческіе сыновья Шліома и Сроль Коганы и Залманъ Рогинскій—5 дѣлянокъ, площ. 14,93 дес., оцѣн. 4.611 р., за 12.049 р., т.-е. съ надбавкою 161%; 3) Абрамъ Хаимчикъ—5 дѣлянокъ, площ. 17,57 дес., оцѣн. 5.484 р., за 11.700 руб.; 4) бобруйскій купецъ Мордухъ Залкиндъ—3 дѣлянки, площ. 11,1 дес., оцѣн. 3.918 р., за 10.752 руб.; 5) бобруйскій купецъ Зеликъ Гореликъ—4 дѣлянки, площ. 9,01 дес., оцѣн. 3.074 р., за 7.709 руб.; 6) Григорій Слайковскій—1 дѣлянку, площ. 7,1 дес., оцѣн. 2.413 р., за 6.701 руб.; 7) Нисонъ Гайсиновичъ и Эля Фридляндъ—3 дѣлянки, площ. 7,28 дес., оцѣн. 2.812 р., за 6.425 руб.; 8) Гиршъ Шкловскій—1 дѣлянку, площ. 4,5 дес., оцѣн. 1.674 р., за 6.054 руб.; 9) Пейсахъ Мовшевъ Гофманъ—1 дѣлянку, площ. 1,83 д., оцѣн. 415 р., за 850 руб., и 1 участокъ, площ. 86,78 дес., для выборки 237 перестойныхъ заклеяемыхъ деревьевъ разныхъ породъ (41 дубъ, 5 сосенъ, 105 елей), оцѣн. 1.249 р., за 1.305 руб., а всего лѣса на 2.155 руб.; 10) Рувинъ Городецкій—7 дѣлянокъ, площ. 4,14 дес., оцѣн. 1.025 р., за 1.777 руб.; 11) Абрамъ Аронъ—3 дѣлянки, площ. 4,44 дес., оцѣн. 547 р., за 956 руб.; 12) Левъ Эвенчикъ и Хаимъ Либерсонъ—1 дѣлянку, площ. 4,3 дес., оцѣн. 435 р., за 860 руб.; 13) Гита Маза—3 дѣлянки, площ. 4,25 д., оцѣн. 440 р., за 773 руб.; 14) Симха Кивашъ—1 дѣлянку, площ. 6,13 дес., оцѣн. 503 р., за 833 руб.; 15) Михаилъ Шапиро—1 дѣлянку, площ. 1,29 дес.,

оцѣн. 395 р., за 1.050 руб.; 16) дворянинъ Антонъ Павлюць—1 дѣлянку, площ. 3,82 дес., оцѣн. 490 р., за 701 руб., и 17) Нафтолій Коганъ—2 дѣлянки, площ. 3,3 дес., оцѣн. 372 р., за 457 руб.

Торги по ижевскому, мюнгинскому и сарапульскому лѣсничествамъ, Вятской губерніи.

Къ торгамъ 10 ноября 1903 г. въ сарапульскомъ полицейскомъ управленіи было предложено лѣса на общую сумму 120.300 р. На торгахъ же продано, въ 17 рукъ: 32 дѣлянки сплошной рубки хвойнаго лѣса съ примѣсью лиственныхъ породъ, площадью 41,2 дес., оцѣнкою 10.752 р., за 13.360 р., и 12 участковъ, площадью 338,2 дес., для выборочной рубки, съ учетомъ по пнямъ, 11.353 перестойныхъ заклеяемыхъ сосенъ и 10.868 елей, итого 22.221 дерево, оцѣнкою 53.025 р., за 57.891 р., а весь лѣсъ проданъ за 71.251 р., т.-е. съ надбавкою около 12% сверхъ оцѣнки.

Средняя продажная цѣна одной десятины сплошной рубки хвойнаго лѣса опредѣлилась въ 324 р. 27 к. и перестойнаго дерева хвойныхъ породъ (сосна и ель), при рубкѣ по числу пней,—въ 2 р. 65 к. штука.

На болѣе крупныя суммы лѣсъ купили: 1) торговый домъ подъ фирмою „А. Башенина и С—ья“ въ г. Сарапулѣ, въ ижевскомъ лѣсничествѣ, изъ яганской дачи, 4 участка, площ. 104,13 дес., для выборки 5.209 перестойныхъ закл. сосенъ и 3.082 елей, оцѣн. 26.551 р., за 28.377 р. 36 к.; 2) купецъ Василій Аверьяновъ Макаровъ—тамъ же 3 участка, площ. 77,83 дес., для выборки 2.932 перест. закл. сосенъ и 2.460 елей, оцѣн. 12.877 р., за 14.974 р.; 3) Анна Петровна Левина—тамъ же 2 участка, площ. 58,3 дес., для выборки 373 перест. сосенъ и 2.491 ели, оцѣн. 2.999 р., за 3.200 р. 5 к.; 4) Петръ Михайловъ Бѣлоусъ—въ томъ же лѣсничествѣ, изъ срътенской дачи 2 участка, площ. 65,8 дес., для выборки 618 перестойныхъ сосенъ и 1.696 елей, оцѣн. 3.275 р., за 3.504 р., и въ сарапульскомъ лѣсничествѣ, изъ старосальинской дачи, 5 дѣлянокъ сплошной рубки, площ. 4,7 дес., оцѣн. 1.050 р., за 1.317 р., а всего лѣса на сумму 4.821 р.; 5) Оханскій мѣщ. Пигасій Ѳедотовъ Левинъ—въ ижевскомъ лѣсничествѣ, изъ срътенской дачи, 1 участокъ, площ. 32,3 дес., для выборки 2.221 перестойной сосны и 1.139 елей, оцѣн. 7.323 р., за 7.836 р. 16 к.; 6) Алексѣй Авксентьевъ Барановъ—въ сарапульскомъ лѣсничествѣ, изъ старосальинской дачи, 8 дѣлянокъ сплошной рубки, площ. 10,6 дес., оцѣн. 2.851 р., за 3.283 руб.; 7) Сибагатулла Хайбуллинъ—тамъ же 4 дѣлянки сплошной рубки, площ. 4 дес., оцѣн. 1.217 р., за 1.648 р.; 8) Андрей Кузьминъ Мельниковъ—тамъ же 2 дѣлянки, площ. 2,3 дес., оцѣн. 418 р., за 547 руб. 16 к.; 9) Иванъ Николаевъ Сидоровъ—тамъ же 2 дѣлянки, площ. 4,6 дес., оцѣн. 955 р., за 1.230 руб. 75 к.; 10) Мухамать Уарей Боязитовъ—тамъ же 4 дѣлянки, площ. 4,6 дес., оцѣн. 1.566 р., за 2.104 руб.; 11) Гильмидтинъ и Гайнидтинъ Мратовы—тамъ же 2 дѣлянки, площ. 2,9 дес., оцѣн. 815 р., за 990 руб. 10 к., и

12) Архипъ Алексѣевъ Долгановъ — тамъ же 1 дѣлянку, площ. 1, дес., оцѣн. 528 р., за 700 р. 50 коп.

С. Б.

Кременчугъ, 13 марта. — Несмотря на наступленіе весны, окрестные крестьяне не предъявляютъ въ настоящее время, никакихъ требованій на лѣсные матеріалы. Объясняется это тѣмъ, что подъ вліяніемъ переживаемаго тревожнаго времени, вызваннаго русско-японской войной, крестьяне рѣшили не производить въ текущемъ году никакихъ построекъ, въ виду чего нынѣшнею весною нельзя ожидать никакого спроса на лѣсные матеріалы со стороны окрестныхъ крестьянъ. Это сильно озабочиваетъ мелкихъ лѣсоторговцевъ, для которыхъ крестьянскій людъ является главнѣйшимъ, а подчасъ и единственнымъ покупателемъ. Въ нѣсколько лучшихъ условіяхъ находятся тѣ фирмы, которыя работаютъ главнымъ образомъ для удовлетворенія горнозаводскихъ нуждъ въ лѣсѣ; эти фирмы проявляютъ теперь повышенную дѣятельность, благодаря усилившемуся за послѣднее время поступленію требованій на лѣсъ изъ донецкаго бассейна. Нѣкоторые изъ мѣстныхъ лѣсопромышленниковъ получили запросъ отъ севастопольской портовой конторы на доски сосновые, чисто обрѣзныя 9 арш. \times 6 $\frac{1}{2}$ " \times 3 $\frac{1}{2}$ " — 2.200 штукъ и 12 арш. \times 6 $\frac{1}{2}$ " \times 3 $\frac{1}{2}$ " — 1.000 штукъ. Кременчугскіе лѣсопромышленники могутъ рассчитывать получить эту поставку лишь въ томъ случаѣ, если ими будутъ заявлены минимальныя цѣны, такъ какъ въ дѣлѣ постановки лѣсныхъ матеріаловъ для нуждъ севастопольскаго порта необходимо считаться съ конкуренціей со стороны Херсона, снабжающаго, какъ извѣстно, своимъ лѣсомъ почти все черноморское побережье.

Пос. Дубовка, Саратов. губ., 9 марта. На лѣсномъ рынкѣ тихо; партіонныхъ продажъ теса въ предѣлы Дона не наблюдалось. Цѣны на теса безъ измѣненій, — вершковая 1 р. 10 к. штука (остальные размѣры по расцѣнкѣ). Прошлогодніе векселя оплачиваются въ общемъ туго.

Данцигъ. 13-го марта. — На здѣшнемъ лѣсномъ рынкѣ съ марта наступило нѣкоторое затишье. Это явленіе весною повторяется довольно постоянно и объясняется тѣмъ, что русскіе продавцы послѣ ледохода заняты по рѣкамъ организаціей сплава заготовленныхъ лѣсныхъ товаровъ. Съ другой стороны, и здѣшнимъ покупателямъ нѣтъ теперь большого смысла заключать заторжки; покупатели предпочитаютъ ожидать болѣе или менѣе опредѣленныхъ свѣдѣній о количествѣ лѣса, долженствующаго появиться на рынкѣ въ текущую кампанію. Съ сосновымъ товаромъ, предназначеннымъ отсюда для вывоза въ Соединенное Королевство, совершенно тихо, а равно и за дубовые плансоны англичане предлагаютъ маловыгодныя цѣны. На внутреннемъ рынкѣ съ лѣсомъ тоже весьма тяжело; послѣ зимнихъ сдѣлокъ на лучшую сосну (столярный лѣсъ), сложившую по берегамъ рѣкъ, наступилъ почти перерывъ въ дѣлахъ. Что же касается обыкновенной круглой сосны строевой лѣсъ), заинтересованныя лица рассчитываютъ

еще на болѣе значительную поставку, чѣмъ въ минувшемъ году; не подлежитъ сомнѣнію, что предложеніе этого товара окажется выше спроса на него, а это рѣзко отразится на цѣнахъ. Здѣшніе лѣсопильные заводы, раздѣлывающіе нынѣ строевую сосну по прошлогоднимъ заготовительнымъ цѣнамъ на круглый лѣсъ, не могутъ нынѣшними продажными цѣнами на пильный лѣсъ покрыть своихъ расходовъ. Улучшенія дѣль можно ждать лишь весною и лѣтомъ, когда будутъ производиться болѣе значительныя казенныя сооруженія (напр., водныя сооруженія), но опредѣленныхъ данныхъ по этому вопросу у лѣсопромышленниковъ и лѣсоторговцевъ пока нѣтъ. Настроеніе рынка съ желѣзнодорожными сосновыми шпалами неизмѣнно вялое.

Поставки. Управление либаво-роменской жел. дороги приобрѣло слѣдующій лѣсной матеріалъ у поставщиковъ: А. Р. Мазелева — столбовъ телеграфа, сосновыхъ 18 арш. \times 5 в. 125 шт. по 4 р. 85 к. и бревенъ сосновыхъ 9 арш. \times 4 в. 800 шт. по 70 к. и 9 арш. \times 6 в. 370 шт. по 2 р. 68 к.; Н. Х. Копелювича — брусевъ переводн. 115 комп., по 83 р.; т-ва крюковскаго сахаро-рафинадн. завода — брусевъ сосновыхъ строит. съ обзолемъ, 9 арш. 3 в. \times 3 в. 107 шт. по 1 р. 25 к., бревенъ дубов. строев. — 7 арш. \times 5 в. 500 шт. по 1 р. 96 к., досокъ соснов. обрѣзн. чист. 9 арш. 5 в. \times 1" 5.000 шт. по 53 к., \times 1 $\frac{1}{2}$ " 2.850 шт. по 78 к., \times 2" 16.300 шт. по 1 р. 4 к., \times 2 $\frac{1}{2}$ " 3.800 шт. по 1 р. 30 к. и \times 3 $\frac{1}{2}$ " 160 шт. по 1 р. 80 к.; неостроганн. вагонн. 3 арш. 15 в. \times 6 в. \times 1 $\frac{1}{2}$ в. 3.500 шт. по 68 к.; З. М. Калецкаго — брусевъ сосновыхъ строительн. съ обзолемъ 19 арш. 11 в. \times 6 $\frac{1}{3}$ в. \times 3 $\frac{83}{40}$ в. 47 шт. по 19 р. 20 к. и 51 ф. 4 д. \times 6 $\frac{1}{2}$ в. \times 5 в. 18 шт. по 13 р. 10 к.; досокъ соснов. обрѣзныхъ чистыхъ 9 арш. \times 6 в. \times 1 $\frac{1}{2}$ " 1.150 шт. по 93 к., 9 арш. \times 5 в. \times 2" 1.500 шт. по 1 р. 2 к., 9 арш. \times 5 в. \times 2 $\frac{1}{2}$ " 400 шт. по 2 р. 17 к.; досокъ сосновыхъ неостроганн. вагонн. 3 арш. 15 в. \times 6 в. \times 1 $\frac{1}{8}$ в. 4.000 шт. по 64 к.

Затѣмъ, у М. Поля и г. Вейсбрема — столбовъ телеграфныхъ сосновыхъ 15 арш. \times 5 верш. — 90 шт. по 3 р. 25 к. и дубовыхъ 12 арш. \times 4 в. — 3.000 шт. по 1 р. 70 к.; досокъ сосновыхъ обрѣзныхъ чистыхъ — 9 арш. \times 5 в. \times 1 $\frac{1}{2}$ " — 130 шт. по 32 к., 9 арш. \times 5 в. \times 1" — 20.000 шт. по 52 к. (обзолн.) 9 арш. \times 5 в. \times 1" — 3.800 шт. по 40 к., 9 арш. \times 6 в. \times 1" — 670 шт. по 63 к., 9 арш. \times 5 в. \times 1 $\frac{1}{2}$ " — 9.000 шт. по 77 к.; неостроганныхъ вагонныхъ 9 арш. 8 в. \times 6 $\frac{1}{4}$ в. \times 1 $\frac{1}{8}$ в. — 750 шт. по 2 р. 40 к., 3 арш. 15 в. \times 6 в. \times 1 $\frac{1}{8}$ в. — 5.000 шт. по 70 к., 9 арш. 8 в. \times 4 в. \times $\frac{3}{4}$ в. — по 1 р., 9 арш. 8 в. \times 5 в. \times $\frac{3}{4}$ в. — по 1 р. 25 к., 9 арш. 8 в. \times 6 в. \times $\frac{3}{4}$ в. — по 1 р. 55 к., 9 арш. 8 в. \times 6 $\frac{1}{4}$ в. \times $\frac{3}{4}$ в. — по 1 р. 65 к. — 1.150 шт., 7 арш. \times 4 в. \times $\frac{3}{4}$ в. — по 65 к., 7 арш. \times 5 в. \times $\frac{3}{4}$ в. — по 90 к., 7 арш. \times 6 в. \times $\frac{3}{4}$ в. — по 1 р. 15 к. — 190 шт., 9 арш. 7 в. \times 3 в. \times $\frac{3}{8}$ в. — 10.000 шт. по 50 к., 4 арш. 7 в. \times 3 в. \times $\frac{5}{8}$ в. — 2.000 шт. по 22 к.; латъ сосновыхъ 9 арш. — 2 $\frac{1}{2}$ " \times 2 $\frac{1}{2}$ " — 10.000 шт. по 32 к.

Х р о н и к а.

Запасы лѣсных сѣмянъ въ казенныхъ складахъ къ марту 1904 г.

Приводимъ свѣдѣнія о запасахъ лѣсныхъ сѣмянъ, имѣющихся въ казенныхъ сѣменныхъ складахъ къ 1 февраля 1904 г. для отпуска частнымъ лицамъ.

Количество сѣмянъ выражено въ фунтахъ. Поставленные затѣмъ цифры въ скобкахъ означаютъ лѣсничества: (1)—теллермановское лѣсничество, Воронежской губ., (2)—графское лѣсничество, Воронежской губ., (3)—вятское лѣсничество, Вятской губ., (4)—кильмезское лѣсничество, Вятской губ., (5)—суводское лѣсничество, Вятской губ., (6)—велико-анадольское лѣсничество, Екатеринославской губ., (7)—маринско-посадское лѣсничество, Казанской губ., (8)—черкасское лѣсничество, Кіевской губ., (9)—львовское лѣсничество, Курской губ., (10)—ряжское лѣсничество, Рязанской губ., (11)—романовское лѣсничество, Тамбовской губ., (12)—подгородное лѣсничество, Тульской губ., (13)—раkitянское лѣсничество, Харьковской губ., (14)—чернолѣское лѣсничество, Херсонской губ. *)

Ель 259 ф. (1), 138 ф. (2), 5778 ф. (3), 6343 ф. (4), 1203 ф. (5), 4360 ф. (7), 242 ф. (8), 36 ф. (10), 733 ф. (11), 740 ф. (12), 106 ф. (13), 252 ф. (14).—Лиственница сибирская 47 ф., (2), 246 ф. (8), 3 ф. (12), 784 ф. (13), 61 ф. (14).—Лиственница европейская 80 ф. (10).—Пихта кавказская 2 ф. (2).—Пихта сибирская 3 ф. (5).—Сосна обыкновенная 357 ф. (3), 63 ф. (5), 600 ф. (9), 2424 ф. (10), 2009 ф. (11), 880 ф. (12), 589 ф. (13).—Сосна крымская 58 ф. (13).—Можжевельникъ 12 ф. (7).—Акація розовая 7 ф. (6).—Акація бѣлая 65 ф. (13).—Букъ 145 ф. (13).—Вязъ 60 ф. (6).—Грабъ 1 ф. (2), 40 ф. (13).—Дзельква 16 ф. (8), 11 ф. (11), 35 ф. (13).—Дубъ, четвериковъ 30 ф. (6), 100 ф. (11).—Кленъ остролистный 13 ф. (6).—Кленъ татарскій 70 ф. (13).—Орешникъ 1 ф. (6).—Шелковица 45 ф. (13).—Акація желтая 100 ф. (13).—Аморфа 3 ф. (2), 64 ф. (13).—Бересклетъ европейскій 45 ф. (1), 13 ф. (6), 6 ф. (13), 12 ф. (14).—Боярышникъ 18 ф. (6) 13 ф. (13).—Бузина 8 ф. (1), 19 ф. (6).—Гордовина 7 ф. (14).—Держи-дерево 557 ф. (8), 481 ф. (13).—Жимолость 26 ф. (13).—Каркасъ 4 ф. (12).—Кизиль 27 ф. (13).—Крушина слабительная 3 ф. (6), 4 ф. (13).—Птелея (вязовикъ) 7 ф. (13).—Абрикосъ 25 ф. (2).—Алыча 59 ф. (13).—Груша 2 ф. (13).—Слива 169 ф. (13).—Терновникъ 6 ф. (6).—Черешня 2 ф. (13).—Яблонь 5 ф. (13).—

Положеніе рабочихъ на лѣсопильныхъ заводахъ въ Кременчугѣ.

Въ Кременчугѣ насчитывается въ настоящее время 7 лѣсопильныхъ заводовъ, которые по своимъ размѣрамъ и конструкціи мало отличаются другъ отъ друга. Въ среднемъ суточная производительность каждаго изъ

этихъ заводовъ не превышаетъ 500 девятиаршинныхъ колодь.

Около трехъ лѣтъ тому назадъ на одной изъ мѣстныхъ лѣсопильныхъ впервые примѣнена была, въ видѣ опыта, электрическая передача силъ для привода въ дѣйствіе лѣсопильныхъ станковъ. Опытъ этотъ, однако, оказался крайне неудачнымъ, въ виду чего электрическая сила замѣнена была паровой.

Въ отношеніи численнаго состава рабочихъ лѣсопильныхъ заводы занимаютъ первое мѣсто среди промышленныхъ заведеній г. Кременчуга. Такъ, лѣтомъ, во время разгара лѣсопромышленной дѣятельности, на каждой лѣсопильнѣ работаютъ ежедневно свыше 70 человекъ, въ томъ числѣ около 10% малолѣтнихъ. Само собою понятно, что малолѣтнимъ рабочимъ поручается самая легкая и притомъ безопасная для здоровья работа, какъ напримѣръ, уборка древесныхъ опилокъ изъ-подъ лѣсопильныхъ станковъ, подвозка топлива къ паровымъ котламъ и пр. Женскій трудъ на мѣстныхъ лѣсопильныхъ совершенно не примѣняется.

Что же касается заработной платы, то послѣдняя достигаетъ въ лѣтнее время 1 р. 20 к. въ день для взрослого рабочаго и 60 к. для малолѣтняго. Но съ наступленіемъ зимы, когда спросъ на рабочія руки сильно сокращается, заработная плата на лѣсопильныхъ заводахъ понижается почти на половину. Помимо поденныхъ рабочихъ на каждой лѣсопильнѣ имѣются еще и мѣсячные: станковые, кочегары, пилоправы и пр.; рабочіе, принадлежащіе къ этой категоріи, получаютъ отъ 30 до 50 руб. въ мѣсяцъ.

Переходя къ статистикѣ тѣлесныхъ поврежденій, получаемыхъ фабрично-заводскими рабочими при исполненіи ими работъ по производству предпріятія, слѣдуетъ отмѣтить, что въ этомъ отношеніи лѣсопильные заводы стоятъ впереди всѣхъ промышленныхъ предпріятій г. Кременчуга. Объясняется это тѣмъ, что въ лѣсопильныхъ заводахъ рабочій трудъ поставленъ въ очень тяжелыя условія, вытекающія изъ особенностей даннаго производства. Свѣдѣнія, собранныя нами относительно мѣстныхъ лѣсопильныхъ, показываютъ, что рабочіе, которымъ приходится имѣть дѣло съ заводскими машинами, рѣдко подвергаются несчастнымъ случаямъ, тогда какъ наибольшій процентъ увѣчій и ушибовъ даютъ тѣ рабочіе, которымъ поручаются, такъ называемыя, береговыя работы: укладка бревенъ и мелочей въ яруса, подвозка распиловочнаго матеріала къ лѣсопильнымъ станкамъ и пр. Эти работы, будучи очень трудными, требуютъ отъ рабочихъ большого навыка и ловкости. Въ зимніе холода и вьюги указанныя работы, которыя, какъ извѣстно, производятся на берегу рѣки подъ открытымъ небомъ, становятся особенно трудными, въ виду чего съ наступленіемъ зимы число несчастныхъ случаевъ среди береговыхъ рабочихъ сильно увеличивается.

Далѣе, считаемъ не лишнимъ коснуться тѣхъ отношеній, которыя существуютъ между лѣсопильными рабочими и ихъ хозяевами. Какъ извѣстно, ответственность за несчастные случаи, происшедшіе съ фабрично-заводскими рабочими во время нахождения ихъ въ

*) Почтовые адреса складовъ напечатаны въ № 9 „Лѣсопром. Вѣстникъ“.

промышленномъ заведеніи, возлагается закономъ на владѣльца даннаго предпріятія. Надо, однако, знать, что каждый такой случай влечетъ за собою безконечныя переговоры между пострадавшимъ рабочимъ и владѣльцемъ промышленнаго заведенія. Эти переговоры, продолжающіеся иногда довольно продолжительное время, не приводятъ въ большинствѣ случаевъ ни къ какому результату въ виду невозможности придти къ соглашенію относительно размѣра вознагражденія, подлежащаго уплатѣ рабочему за причиненное ему поврежденіе. Чтобы избѣжать это неудобство, нѣкоторые изъ мѣстныхъ лѣсопильнозаводчиковъ, обыкновенно, страхуютъ своихъ рабочихъ, возлагая такимъ образомъ на страховое общество веденіе переговоровъ съ потерпѣвшимъ рабочимъ и уплату ему вознагражденія за полученное имъ увѣчье. При этомъ необходимо, однако, замѣтить, что размѣръ вознагражденія, выплачиваемаго страховыми обществомъ пострадавшему рабочему, никогда не превышаетъ той нормы, которая при заключеніи страхования обусловлена съ страхователемъ. Въ виду этого нерѣдко случается, что пострадавшій рабочій, не довольствуясь выданнымъ ему вознагражденіемъ за происшедшій съ нимъ несчастный случай, вчиняетъ судебный искъ вознагражденія. Очень часто такіе иски присуждаются въ пользу рабочаго, въ виду чего лѣсопильно-заводчикъ вынужденъ уплатить изъ своего кармана присужденную рабочему сумму.

Въ заключеніе остается сказать нѣсколько словъ о бытовыхъ условіяхъ, въ которыхъ находятся рабочіе мѣстныхъ лѣсопильныхъ заводовъ. Оказывается, что ни на одномъ изъ этихъ заводовъ не имѣется ни больницы, ни амбулаторнаго покоя. Правда, нѣкоторые изъ мѣстныхъ лѣсопильныхъ имѣютъ своего постоянного врача, къ которому рабочіе могутъ безвозмездно обращаться за совѣтомъ, но на дѣлѣ оказывается, что рабочій людъ неохотно идетъ къ заводскимъ врачамъ, предпочитая обращаться въ лѣчебницы для бѣдныхъ. Казармы для холостымъ рабочимъ имѣются почти при всѣхъ мѣстныхъ лѣсопильныхъ заводахъ; семейнымъ же рабочимъ бесплатныя квартиры не отпускаются. Воскресные и праздничные дни рабочіе обыкновенно проводятъ въ разгулѣ и пьянствѣ, пропивая весь свой недѣльный заработокъ. Это зло можно было бы, однако, устранить устройствомъ какихъ-либо разумныхъ развлеченій для рабочихъ. Какъ показалъ опытъ другихъ городовъ, такіа развлеченія всегда привлекаютъ рабочихъ, тѣмъ самымъ отвлекая ихъ отъ кабаковъ и другихъ притоновъ, вліяющихъ крайне развращающе на рабочій людъ. Инициатива въ дѣлѣ устройства просвѣтительныхъ развлеченій для рабочихъ должна, намъ кажется, принадлежать самимъ лѣсопильнозаводчикамъ, при чемъ городское управленіе, надо полагать, не преминетъ придти на помощь этому благому дѣлу.

И. Г. Янкевичъ.

15 марта 1904 г.

Расширеніе власти управленій земледѣлія и госуд. имуществъ и лѣсоохранительныхъ комитетовъ.

Согласно заключеніямъ особаго совѣщанія, учрежденнаго по разсмотрѣнію предположеній о передачѣ нѣкоторыхъ дѣлъ изъ центральныхъ правительственныхъ установленій въ учрежденія мѣстныя, недавно опубликованъ перечень дѣлъ, которыя передаются на разрѣшеніе мѣстной власти.

По министерству земледѣлія и государственныхъ имуществъ въ этотъ перечень входятъ слѣдующія категорія дѣлъ, передаваемыхъ на разрѣшеніе мѣстныхъ управленій земледѣлія и госуд. имуществъ и лѣсоохранительныхъ комитетовъ.

Властью управленій земледѣлія и госуд. имуществъ разрѣшаются:

1) Перечисленіе лѣсныхъ дачъ изъ одного лѣсничества въ другое въ предѣлахъ одного и того же управленія, съ донесеніемъ лѣсному департаменту для свѣдѣнія.

2) Разрѣшеніе ходатайствъ частныхъ лицъ и обществъ о спрямленіи и расчисткѣ, въ предѣлахъ казенныхъ дачъ, на ихъ средства, рѣкъ въ цѣляхъ приспособленія ихъ къ сплаву и о проведеніи и ремонтѣ, на ихъ средства, осушительныхъ и другихъ канавъ.

3) Разрѣшеніе майоратовладѣльцамъ вырубки впередъ, внѣ очереди, не болѣе трехъ лѣсосѣкъ, съ тѣмъ, чтобы дальнѣйшая затѣмъ рубка очередныхъ лѣсосѣкъ была приостановлена на соотвѣтственное число лѣтъ.

4) Дозволеніе майоратовладѣльцамъ выборки въ майоратныхъ дачахъ перестойныхъ, суховершинныхъ и поврежденныхъ деревьевъ, съ зачетомъ въ счетъ смѣтныхъ назначеній, а также сѣменниковъ, исполнившихъ свое назначеніе.

5) Завѣдываніе, на основаніи дѣйствующихъ узаконеній, распоряженій и инструкцій, мѣстными учрежденіями (низшія сельскохозяйственныя школы и училища какъ казенныя, такъ и устраиваемыя по нормальному положенію практическія школы и курсы, садовыя учрежденія, музеи, лабораторіи, опытыя и показательныя поля, казенныя склады орудій и сѣмянъ, льнодѣльныя и контрольныя станціи) департамента земледѣлія за исключеніемъ тѣхъ изъ нихъ, районъ дѣятельности коихъ обнимаетъ нѣсколько губерній.

6) Завѣдываніе всѣми откомандированными на мѣста агрономами, специалистами по сельскохозяйственной части, инструкторами, мастерами и т. п., а равно руководство ихъ дѣятельностью, согласно указаніямъ и инструкціямъ центральнаго вѣдомства.

7) Наблюденіе за дѣятельностью всѣхъ, вѣдомства департамента земледѣлія, частныхъ учреждений и установленій, получающихъ пособіе отъ департамента, и за правильнымъ расходованіемъ пособій согласно штату и разрѣшеніямъ.

8) Завѣдываніе и руководство всѣми мѣропріятіями по улучшенію мѣстнаго сельскаго хозяйства, ближайшее осуществленіе коихъ будетъ передано на мѣста.

9) Провѣрка и утвержденіе приходорасходныхъ смѣтъ на веденіе хозяйства въ низшихъ казенныхъ сельско-

хозяйственныхъ учебныхъ и другихъ мѣстныхъ учрежденійхъ.

Лѣсоохранительнымъ комитетамъ предоставляется: разрѣшеніе, въ случаяхъ несостоятельной въ томъ необходимости, въ защитныхъ дачахъ возведенія разнаго рода построекъ съ вырубкой лѣса на необходимой подь постройки площади, если мѣра эта не ведетъ къ ослабленію защитной способности такого рода дачъ и если владѣлецъ дачи приметъ на себя обязательство облѣнить послѣ сноса построекъ бывшую подь ними площадь.

Положеніе лѣсного промысла въ Минской губ. въ 1903 г.
По количеству вывозимаго лѣса Минская губернія занимаетъ первое мѣсто среди остальныхъ губерній сѣверо-западнаго края. Лѣсной промыселъ заключается главнымъ образомъ въ рубкѣ, вывозкѣ и сплавѣ строевого лѣса, дровъ и клепки. Строевой лѣсъ и дрова сплавляются преимущественно по рѣкамъ Березинѣ и Припяти въ южныя безлѣсныя губерніи, по Нѣману, Припяти и Огинскому каналу за границу. Довольно значительное количество лѣсныхъ матеріаловъ транспортируется по желѣзнымъ дорогамъ въ гг. Либаву, Ригу, Варшаву, Ковно и Кенигсбергъ, а также на мѣстные рынки и станціи желѣзныхъ дорогъ. По свѣдѣніямъ минскаго губернскаго статистическаго комитета, въ теченіе 1903 года по желѣзнымъ дорогамъ въ Минской губерніи отправлено лѣсныхъ матеріаловъ 30.881.704 пуд. и дровъ 4.583.111 пуд., въ томъ числѣ по московско-брестской дорогѣ въ районѣ между станціями Лѣсная и Борисовъ—12.433.876 пуд., по либаво-роменской дор. между станціями Минскъ-Березина—10.124.742 пуд. лѣсныхъ матеріаловъ и 2.699.063 пуд. дровъ, по полѣскимъ дорогамъ на участкахъ Новоельня-Лунинецъ и Рѣчица-Пинскъ 8.323.086 пуд. лѣсныхъ матеріаловъ и 1.914.048 пудовъ дровъ. Относительно движенія лѣсныхъ матеріаловъ по воднымъ путямъ Минской губ. имѣются слѣдующія свѣдѣнія: по Огинскому каналу и рѣкамъ Ясельдѣ, Нѣману и Вилии сплавлено 1.400 плотовъ съ лѣсомъ, стоимостью въ 1.641.410 р., разгружено 28 плотовъ на сумму 59.567 р.; по рѣкѣ Березинѣ погружено 863 плота на 1.104.722 р. и разгружено 155 плотовъ на сумму 200.850 р. въ 1 судоходной дистанціи; по той же рѣкѣ нагружено 383 плота на 1.152.933 р., разгружено 113 — на 105.975 р.; по р. Стырю съ притокомъ Стублою погружено 278 плотовъ на сумму 253.095 р.; по рѣкѣ Припяти нагружено 559 плотовъ, товаръ коихъ стоилъ 1.800.265 р., разгружено 36 плотовъ на 764.176 р.; по рѣкѣ Пинѣ, Двѣпровско-Бугскому каналу нагружено 307 плотовъ на сумму 2.386.817 р. и разгружено 294 плота на 1.526.245 р. Занято было лѣснымъ промысломъ въ истекшемъ году 71.210 чел., имѣвшихъ заработокъ до 1.107.193 р. По уѣздамъ первое мѣсто по количеству рабочихъ занимаетъ Бобруйскій уѣздъ, за нимъ слѣдуетъ Рѣчицкій, потомъ Новогрудскій, Борисовскій и Пинскій. Распределеніе по уѣздамъ числа рабочихъ и суммы заработка представляются въ слѣдующихъ данныхъ: въ Минскомъ уѣздѣ около 3.290 человекъ зарабатывали до 45.050 р., въ Бобруйскомъ—12.918 чел.

съ заработкомъ до 166.691 р., въ Борисовскомъ—7.480 чел. до 103.752 р., въ Игуменскомъ—11.459 ч. до 209.308 р., въ Мозырскомъ—12.780 чел. до 278.525 р., въ Новогрудскомъ—1.830 ч. до 37 630 р., въ Пинскомъ—3051 чел. до 58.577 р., въ Рѣчицкомъ—11.634 чел. до 145.765 р. и Слуцкомъ—6.760 чел. имѣли заработковъ до 61894 руб.

Дрова и нефть.

Въ послѣдніе годы нефть вошла въ употребленіе въ значительной части заводской промышленности и вытѣснила всѣ другіе виды топлива. На Волгѣ жидкое топливо заняло господствующее положеніе, а также большими шагами идетъ впередъ дѣло сбыта этого продукта и по линіямъ жел. дорогъ въ фабричныя районы, вытѣсняя изъ употребленія дровяное топливо. Но, несмотря на очевидный успѣхъ нефтяной промышленности въ примѣненіи ея продуктовъ на фабрикахъ, заводахъ и желѣзныхъ дорогахъ, какъ болѣе удобнаго и дешеваго горючаго матеріала, въ нѣкоторыхъ очень крупныхъ заводско-фабричныхъ районахъ дрова до сего времени продолжаютъ конкурировать съ нефтью. Въ настоящей замѣткѣ мы хотимъ указать на одинъ такой районъ, въ которомъ дрова имѣютъ перевѣсъ надъ нефтью, хотя и для послѣдней въ этомъ районѣ есть полный доступъ.

Какъ извѣстно изъ официальныхъ статистическихъ данныхъ, по побережью Оки и ея притоковъ въ разныхъ мѣстностяхъ разбросана масса всевозможныхъ фабрикъ и заводовъ, не говоря уже о громадномъ развитіи кустарной промышленности; такъ, на Окѣ находятся крупные желѣзодѣлательные и чугуноплавильные заводы: Выксунскіе, Кулебякскій, Сновѣдскій, Илевскій и мн. др., Коломенскіе машино-строительные заводы... затѣмъ, на Окѣ же расположены писчебумажные заводы Говарда и Способина. Въ Горбатовскомъ уѣздѣ, Нижегородской губ., расположены крупные канатные заводы, а въ селеніяхъ Павловѣ, Ворсмѣ, Сосновскомъ, Тумбонинѣ значительно развито слесарное производство съ фабричной организаціей.

И большинство этихъ предпріятій, особенно, находящихся въ нѣкоторомъ разстояніи отъ рѣкѣ, до сего времени предпочитаетъ дровяное отопленіе нефтяному. Причина весьма понятная.

Окское побережье и, главнымъ образомъ мѣстности; по притокамъ Оки, изобилуютъ лѣсными богатствами лѣсъ и дрова ежегодно въ громадномъ количествѣ сплавляются какъ по Окѣ, такъ и по ея притокамъ: Клязьмѣ, Цнѣ, Мокшѣ и Жиздрѣ. Цѣны на дрова въ нѣкоторыхъ мѣстахъ окскаго бассейна, несмотря на громадное ихъ истребленіе, до сего времени держатся не выше 15—18 руб. за пятерикъ съ доставкой на разстояніе 30—40 верстъ. При этомъ цѣнится, главнымъ образомъ, доставка, такъ какъ стоимость дровъ въ лѣсныхъ дачахъ во многихъ мѣстностяхъ еще не превышаетъ 5—6 руб. за пятерикъ.

Дешевизна дровъ и болѣе удобное храненіе этого матеріала, не вызывающее никакихъ расходовъ, съ одной стороны, и неустойчивость нефтяныхъ рынковъ и

дорогое оборудованіе хранилищъ для жидкаго топлива — съ другой стороны, даютъ дровамъ перевѣсъ надъ нефтью. Благодаря этому, потребленіе нефтяного топлива въ бассейнѣ Оки развивается довольно медленно и будущность его здѣсь еще впереди.

И. Доб—тинъ.

Ядовитое манцаниловое дерево. Одинъ нѣмецкій ботаникъ, прожившій нѣсколько лѣтъ въ Центральной Америкѣ, сообщаетъ интересныя свѣдѣнія о манцаниловомъ деревѣ (*Pipromane Mancinella L.*), испускающемъ ядовитыя испаренія.

Знаменитый ботаникъ Жакенъ — единственный человекъ, пробывшій безнаказанно почти двое сутокъ подъ манцаниловыми деревьями. Однажды, во время своихъ странствованій по Центральной Америкѣ, Жакенъ вынужденъ былъ искать защиту отъ бури съ проливнымъ дождемъ подъ группой манцаниловыхъ деревьевъ; это продолжительное пребываніе подъ деревьями, извѣстными своими ядовитыми испареніями, не повліяло вредно на здоровье ни самого Жакена, ни сопровождавшихъ его метисовъ и негровъ. Основываясь на этомъ фактѣ, онъ объявилъ, что мнѣніе о ядовитости манцаниловыхъ деревьевъ ни на чемъ не основано. Впослѣдствіи многіе писатели соглашались по этому поводу съ Жакевомъ.

Къ сожалѣнію, менѣе извѣстны изслѣдованія и наблюденія ученаго и ботаника Корстена, объѣздившаго въ сороковыхъ годахъ прошлаго столѣтія Колумбію и Венецуэлу и описавшаго очень подробно флору первой изъ нихъ. Когда Корстенъ наткнулся на группу манцаниловыхъ деревьевъ, онъ вспомнилъ объ опредѣленіяхъ Жакена, тѣмъ болѣе, что сопровождавшие его индѣйцы утверждали, что весьма опасно для здоровья оставаться продолжительное время вблизи этихъ деревьевъ. Желая испытать на себѣ, насколько справедливо мнѣніе туземцевъ, онъ одинъ расположился подъ манцанилами и вскорѣ почувствовалъ, что дѣйствительно испаренія ихъ ядовиты. Вредное дѣйствіе ихъ выказалось опухолью, краснотой и впослѣдствіи воспаленіемъ всѣхъ частей тѣла, не прикрытыхъ одеждой. Особенно сильно воспаленными оказались слизистыя оболочки глазъ, носа и рта. Спустя нѣсколько дней, воспали-

тельный процессъ началъ уменьшаться, боли утихли, и кожа на лицѣ и рукахъ стала лупиться. Корстенъ произвелъ свой опытъ съ манцанилами при хорошей солнечной погодѣ. Впослѣдствіи онъ нѣсколько разъ совершенно безнаказанно, укрывался подъ манцанилами во время бури и дождя и объясняетъ это странное обстоятельство слѣдующимъ образомъ.

Листья, цвѣты, молодые плоды и вѣтви манцаниль, при солнечной погодѣ, испускаютъ ядовитый газъ, имѣющій, повидимому, сродство съ амміакомъ; газъ этотъ вызываетъ воспалительный процессъ въ слизистыхъ оболочкахъ, какъ только приходятъ съ нимъ въ соприкосновеніе. Дождь поглощаетъ эти газы, и вода безъ всякаго вреднаго дѣйствія стекаетъ съ тѣла и одежды человека. Что же касается млечнаго сока, наполняющаго всѣ части дерева, то онъ очень ядовитъ, и если попадаетъ на какую-нибудь часть тѣла, чувствуется какъ бы прикосновеніе раскаленнаго желѣза. Наблюденіе Корстена подтверждается нѣсколькими другими учеными.

По этой причинѣ собираніе манцаниль представляетъ большую трудность для ботаника, и деревья могутъ быть уничтожены лишь при помощи огня. Въ Гуаянѣ, Вестъ - Индіи, Панамаѣ и другихъ мѣстностяхъ тропической Америки уничтожены, посредствомъ огня, цѣлые манцаниловые лѣса (М. В.).

Справочный отдѣлъ.

Предстоящіе торги и поставки.

5 апрѣля въ с.-петербургскомъ трубочномъ заводѣ (Петербургъ, Уральск., 1), въ 2 ч., рѣшительный торгъ на поставку однополѣв. дровъ: берез. 211 саж., разнородныхъ 314 саж. девятичетвертовыхъ разнородн. 950 саж.

8-10 апрѣля въ курской казенной палатѣ, въ 2 ч., съ переторжкой чрезъ 3 дня, торги на поставку на два года дровъ для войскъ въ г. Курскѣ, по 1.108 саж. на 21.606 руб. въ годъ.

12 апрѣля въ охтенскомъ пороховомъ заводѣ (Петербургъ, Охта), въ 12 ч., торгъ на поставку на 4 участка дровъ: однопол. березовыхъ и ольховыхъ съ $\frac{1}{4}$ осиновыхъ 8.829 саж. и трехпол. разнородн. 830 $\frac{1}{2}$ саж.

12 апрѣля въ московскомъ дворцовомъ управленіи (Москва), съ переторжкой 16 апрѣля, въ 12 ч., торги на поставку на 1905 г. дровъ: березовыхъ 4.237 саж. и осиновыхъ 760 саж.

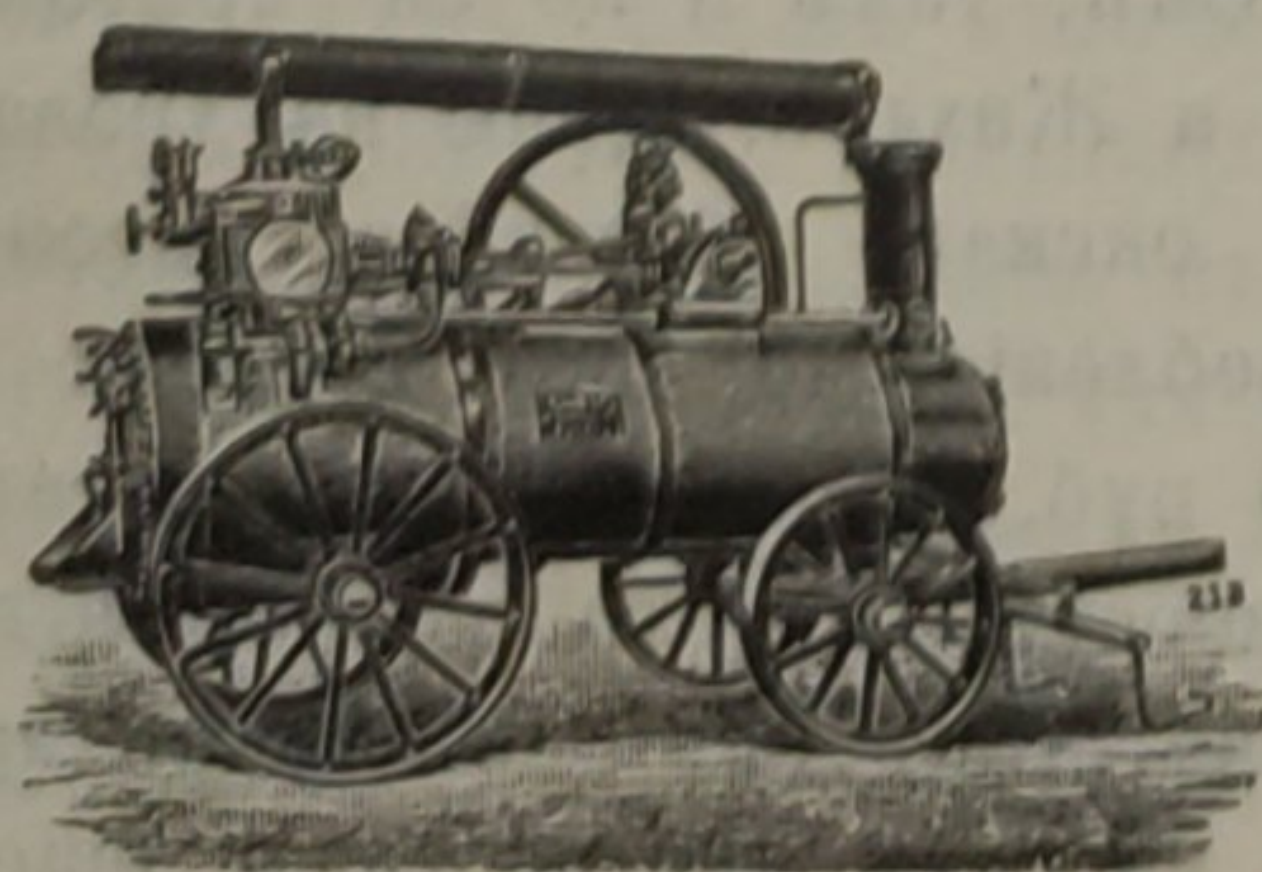
12 апрѣля въ кievскомъ приказѣ общественнаго призрѣнія, въ 12 ч., съ переторжкой чрезъ 3 дня, торги на поставку на 2 года въ г. Кіевѣ трехполѣв. дровъ сосн., ольх. и березовыхъ, всего 132 куб. саж. въ годъ 19.680 руб.

Редакторъ-издатель Н. С. Нестеровъ.

Парижъ 1900. Grand Prix.

Р. ВОЛЬФЪ

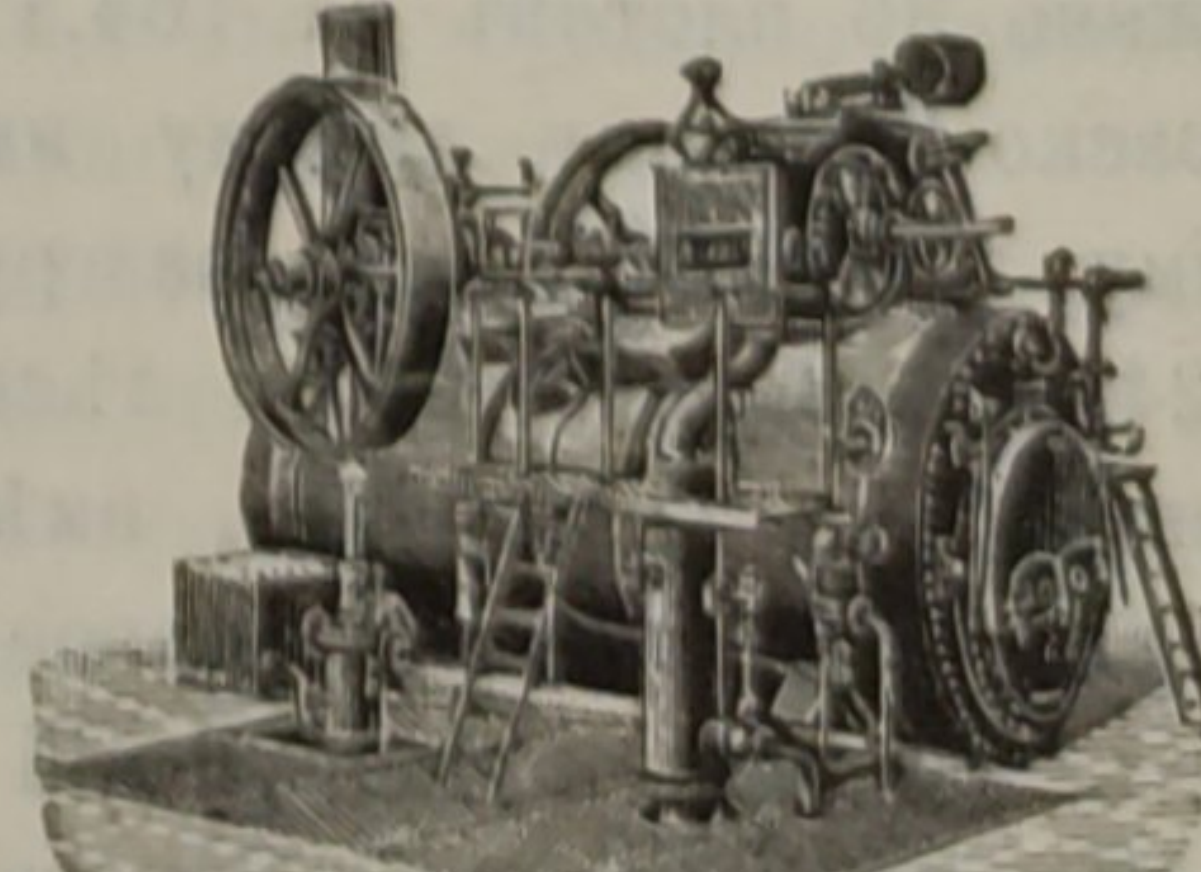
Магдебургъ-Букау
(Германія).



Сберегающіе топливо ЛОКОМОБИЛИ съ выдвигн. трубчатыми котлами.

Особенно патентованные ЛОКОМОБИЛИ СЪ ПЕРЕГРѢТ. ПАРОМЪ до 400 дѣйств. лош. силъ.

Выгоднѣйшіе двигатели для лѣсопильн. заводовъ, столярныхъ мастерскихъ, рояльныхъ фабрикъ. Для топлива вполне достаточны одни опилки, безъ примѣси угля или обрѣзковъ.



Покупная стоимость и эксплуатация дешевле, чѣмъ при постоянн. пар. машинахъ и газ. двигателяхъ и генераторн. газомъ.

Только на лѣсопильн. заводахъ и въ столярныхъ мастерскихъ работаютъ въ настоящее время

1068

локобилей завода
Р. Вольфъ.

Отдѣленія: Москва, Мясницкая 24; С.-Петербургъ, Николаевская 9; Кіевъ, Пушкинская 6.

ВЛАДИМИРСКО-РЯЗАНСКОЕ

Управление Государственными Имуществами

симъ объявляетъ, что онымъ назначены торги безъ переторжки на продажу въ 1904 году лѣса изъ казенныхъ дачъ Владимирской губерніи, Лѣсничествъ: **Селищенскаго** въ Покровъ-Слободскомъ Волостномъ Правленіи, Покровскаго уѣзда, 15-го апрѣля, на сумму 84.815 р. и **Антуфьевскаго** въ Судогодскомъ Уѣздномъ Полипейскомъ Управленіи 10-го мая, на сумму 14.670 рублей. Подробныя условія продажи, предварительно торговъ, видѣть можно въ канцеляріяхъ Лѣсничихъ и во Владимирско-Рязанскомъ Управленіи Государственными Имуществами, за осмотромъ же продаваемого лѣса покупатели могутъ обращаться къ мѣстнымъ Лѣсничимъ и чинамъ лѣсной стражи.

ГРОДНЕНСКОЕ

Управление Земледѣлія и Государственныхъ Имуществъ

объявляетъ, что въ торговомъ древесномъ питомникѣ въ Яловскомъ лѣсничествѣ и въ торговыхъ сѣменныхъ складахъ Яловскаго и Городнянскаго лѣсничествъ (почтовые адреса Лѣсничихъ: Яловскаго—м. Свислочь, Волковыскаго уѣзда, ближайшая желѣзно-дорожная станція „Берестовица“ Барановичи - Бѣлостокской желѣзной дороги, и Городнянскаго— г. Вазильковъ, Бѣлостокскаго уѣзда, ближайшая железнодорожная станція „Черная-Весъ“ С.-Петербурго-Варшавской ж. д.) имѣется къ отпуску весной 1904 года слѣдующее количество лѣсокультурнаго матеріала: а) въ торговомъ питомникѣ въ Яловскомъ лѣсничествѣ: 1—2-хъ лѣтнихъ сѣянцевъ сосновыхъ 3.500.000 и еловыхъ 1.000.000 и 35.000 ясеневыхъ однолѣтнихъ сѣянцевъ; б) въ складѣ сѣмянъ въ томъ же лѣсничествѣ: сосновыхъ сѣмянъ 1.600 фун. и еловыхъ 350 фун. и в) въ складѣ Городнянскаго лѣсничества—200 фун. сосновыхъ сѣмянъ.

Означенный матеріалъ будетъ отпускатся для нуждъ частнаго лѣсоразведенія по слѣдующимъ цѣнамъ: сѣмена сосны по 50 к. и ели по 40 коп. за одинъ фунтъ; сѣянцы сосновые по 30 коп., еловые по 50 коп. и ясеневые по 1 руб. за тысячу штукъ, не считая упаковки и доставки, стоимость которыхъ оплачивается получателями матеріала.

За Начальника Управленія *Прохоровъ*.

И. д. Старш. Помощн. Дѣлопроизводителя *Политика*.

Акціонерное общество

завода для изготовленія напильниковъ и ремесленныхъ инструментовъ

ОТТО ЭРБЕ въ г. Ригѣ

(Лифляндской губ.).

СПЕЦІАЛЬНОСТИ:

ПИЛЫ для лѣсопильныхъ станковъ и **КРУГЛЫЯ ПИЛЫ** всѣхъ размѣровъ съ утвержденнымъ правительствомъ клеймомъ „**Колоколъ**“.

Изъ тигельной стали высокаго достоинства, не уступающія заграничнымъ пиламъ.

Поперечныя и продольныя пилы.

МАШИНЫЕ НОЖИ для станковъ разныхъ фасоновъ.

НАПИЛЬНИКИ всякіе; насѣчка затупленныхъ напильниковъ.

ИНСТРУМЕНТЫ: молотки, кирки, трещетки, клуппы, мѣтчики, фрезера, декселя и т. д.

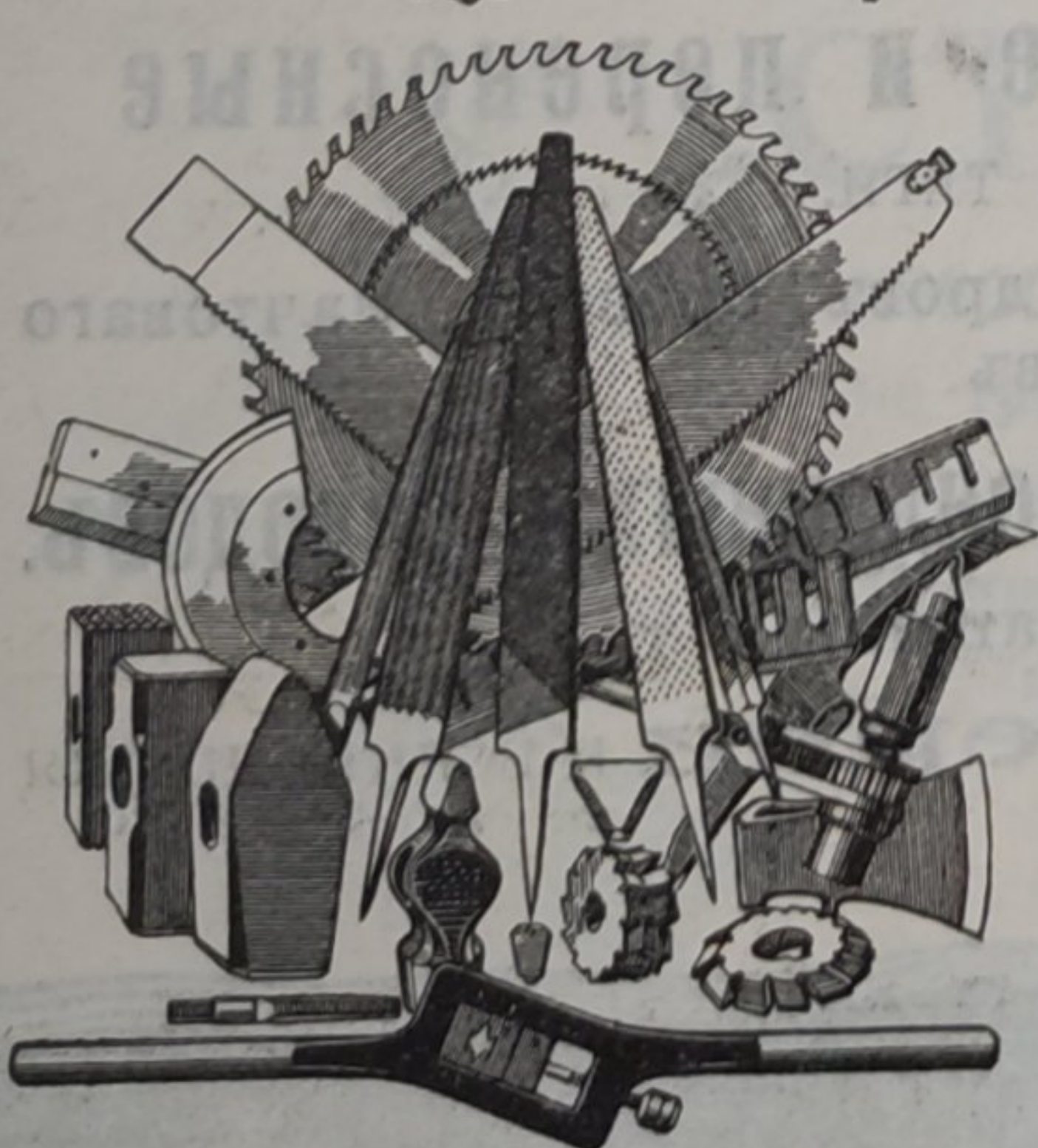
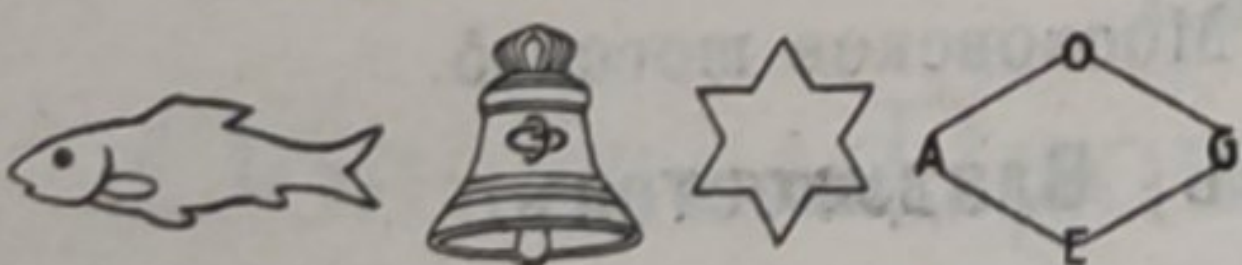
Адресъ для писемъ: Акціонерному Обществу **ОТТО ЭРБЕ**, г. Рига.

Значительнѣйшее предпріятіе по этимъ отраслямъ въ Россіи.

350 чел. рабоч.; паров. маш. въ 250 силъ; электромоторы.

❖ Иллюстрированный прейсъ-куррантъ бесплатно. ❖

УТВЕРЖД. ФАБРИЧН. КЛЕЙМА



VI-й годъ
изданія.

Продолжается подписка на 1904 годъ

VI-й годъ
изданія.

НА ЕЖЕНЕДЕЛЬНЫЙ ЖУРНАЛЪ

ЛѢСОПРОМЫШЛЕННЫЙ ВѢСТНИКЪ.

Журналъ лѣсного хозяйства, лѣсной промышленности и торговли лѣсомъ.

Подписная цѣна на годъ 6 рублей и на полгода 4 рубля.

Въ 1904 году годовые подписчики журнала получаютъ въ видѣ бесплатнаго приложенія появившійся недавно въ нѣмецкой печати капитальный трудъ

инженера Кляра

СУХАЯ ПЕРЕГОНКА ДЕРЕВА.

Полученіе и переработка продуктовъ перегонки лиственныхъ и хвойныхъ породъ. Съ 27 рисунками въ текстѣ.

Переводъ подъ редакціей инж.-технолога Н. А. Филиппова.

Подписка на журналъ принимается въ конторѣ редакціи (Москва, Долгоруковская улица, д. № 42) и въ извѣстныхъ книжныхъ магазинахъ.

Редакторъ-издатель *Н. С. Хестеровъ.*

ПРЕЖДЕ



Отдѣленія: Москва, Варшава, Одесса, Харьковъ, Рига, Гельсингфорсъ, Владивостокъ.

Узкоколейные рельсовые пути постоянные и переносные

для паровой, электрической, конной и ручной тяги.

Спеціальныя вагонетки, телѣжки, платформы и т. д. для перевозки дровъ, бревенъ, мачтоваго лѣса и всякихъ другихъ лѣсныхъ матеріаловъ.

Полное оборудованіе лѣсопильныхъ, паркетныхъ и бондарныхъ заводовъ.

Лѣсопильныя рамы, циркулярныя пилы, строгальныя машины и т. д.

Лѣсотаски, подъемки, бремсберги и всякія другія

механическія приспособленія.

Паровыя машины, паровыя котлы

машиностроительнаго завода

Акц. О-ва Рихардъ Поле въ Ригѣ.

Локомотивы.

Желѣзныя конструкціи

Спеціальныя каталоги. — Смѣты.



Акционерное Общество машиностроительнаго завода

Телеграммы:
КРУЛЬ-РЕВЕЛЬ.

ФРАНЦЪ КРУЛЬ

Телеграммы:
КРУЛЬ-МОСКВА.

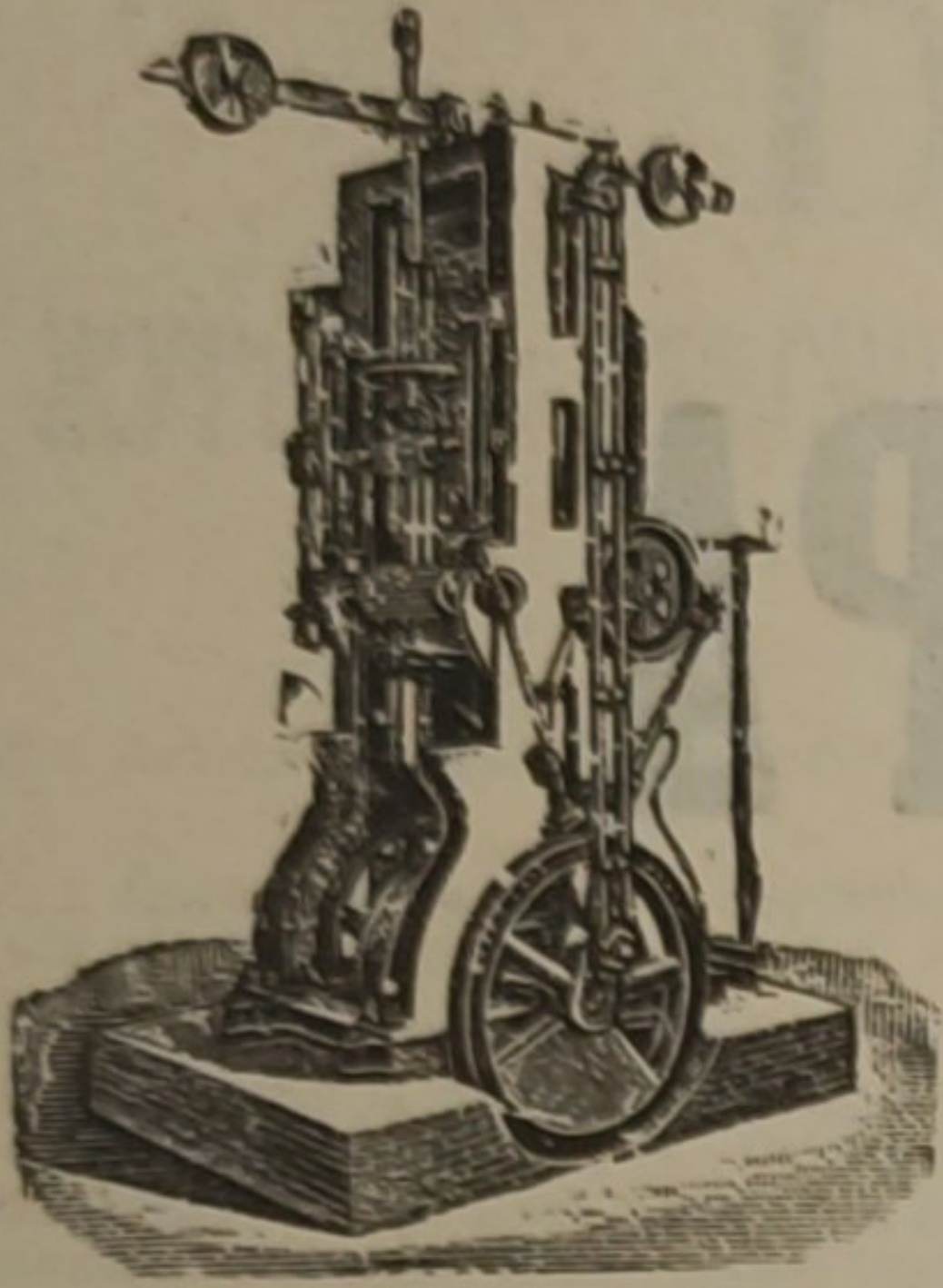
в Ѣ РЕВЕЛЬ.

Заводъ основанъ въ 1865 г.

Отдѣленіе въ Москвѣ: Мясницкая, д. бывш. Спиридонова.

СПЕЦІАЛЬНОСТЬ: ОБОРУДОВАНИЕ

ЛѢСОПИЛЬНЫХЪ ЗАВОДОВЪ.



Постоянная лѣсопильная рама.

Лѣсопильныя рамы, одно-и двухъ-этажныя, переносныя, горизонтальныя, лѣсопильнораздѣльныя и рамы на деревянныхъ станинахъ.

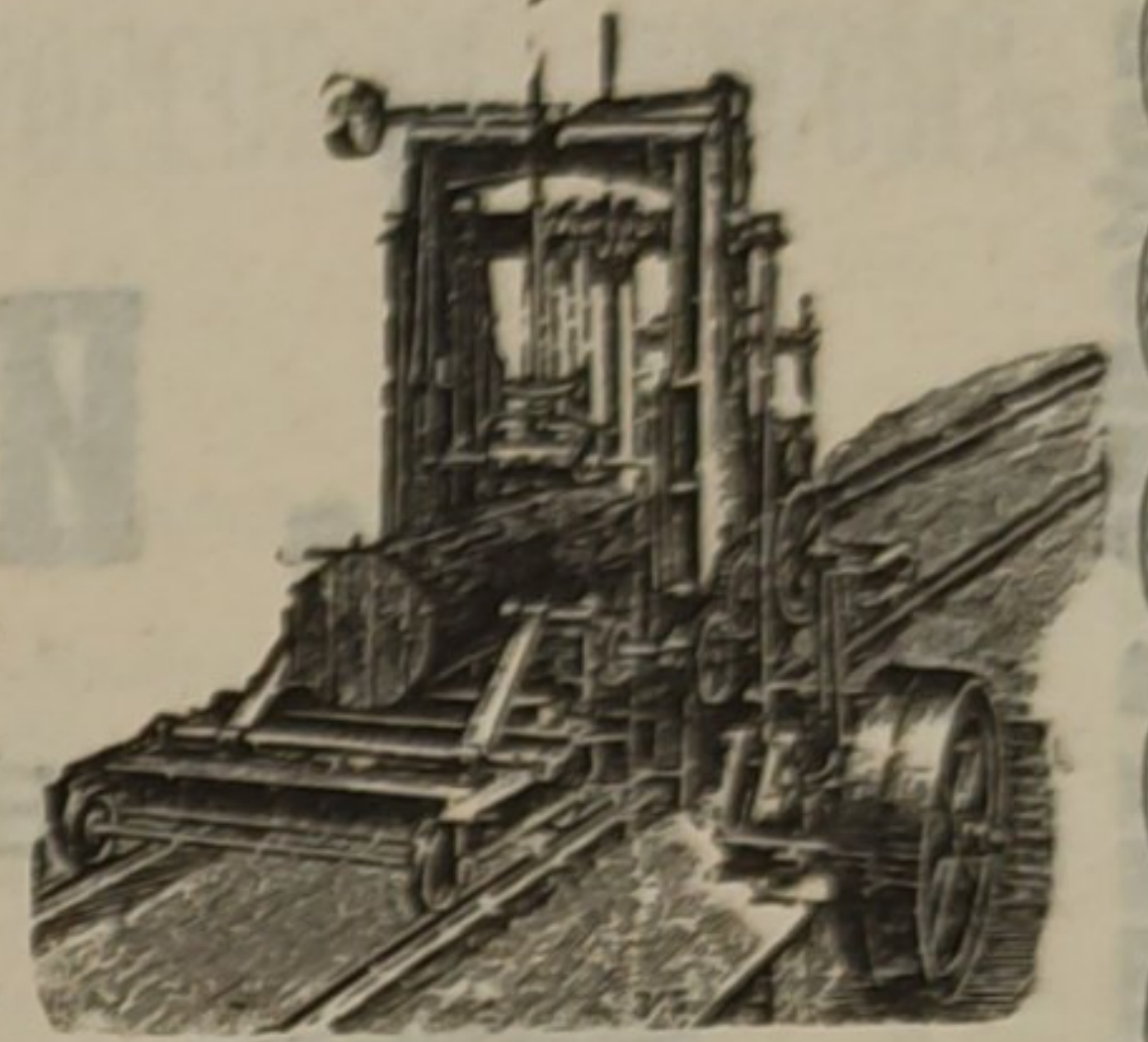
Круглыя пилы, ординарныя, двойныя, подвѣсныя, противовѣсныя, универсальныя и спеціальныя.

Круглыя пилы для обтески шпалъ.

Ленточныя пилы.—Строгальныя, долбежныя и фрезерныя станки.—**Гонтовыя машины.**
Машины для изготовленія **древеснаго волокна.** Паровые **котлы** патента „Штейнмюллеръ“ и всѣхъ другихъ системъ и проч.

ПОСТАВКА ЛОКОМОБИЛЕЙ.

Каталогъ и смѣты по востребованію.



Переносная лѣсопильная рама.

ЮГАННЪ БИРТЦЪ

Московское Отдѣленіе.

МОСКВА, Мясницкая, уг. Злотоуствовскаго и Георгіевскаго пер., д. Бахрушина.

ГЛАВНОЕ ПРЕДСТАВИТЕЛЬСТВО ДЛЯ РОССИИ

Общества Производства машинъ для обработки дерева

„СТЕЛЛА“ въ Ригѣ.

НОВОСТЬ: переносныя лѣсопильныя рамы патентъ „Стелла“, не требующія фундамента. Незамѣнимы для использованія лѣсныхъ участковъ.

Полное оборудованіе лѣсопильныхъ заводовъ, бочечныхъ и паркетныхъ фабрикъ и проч.

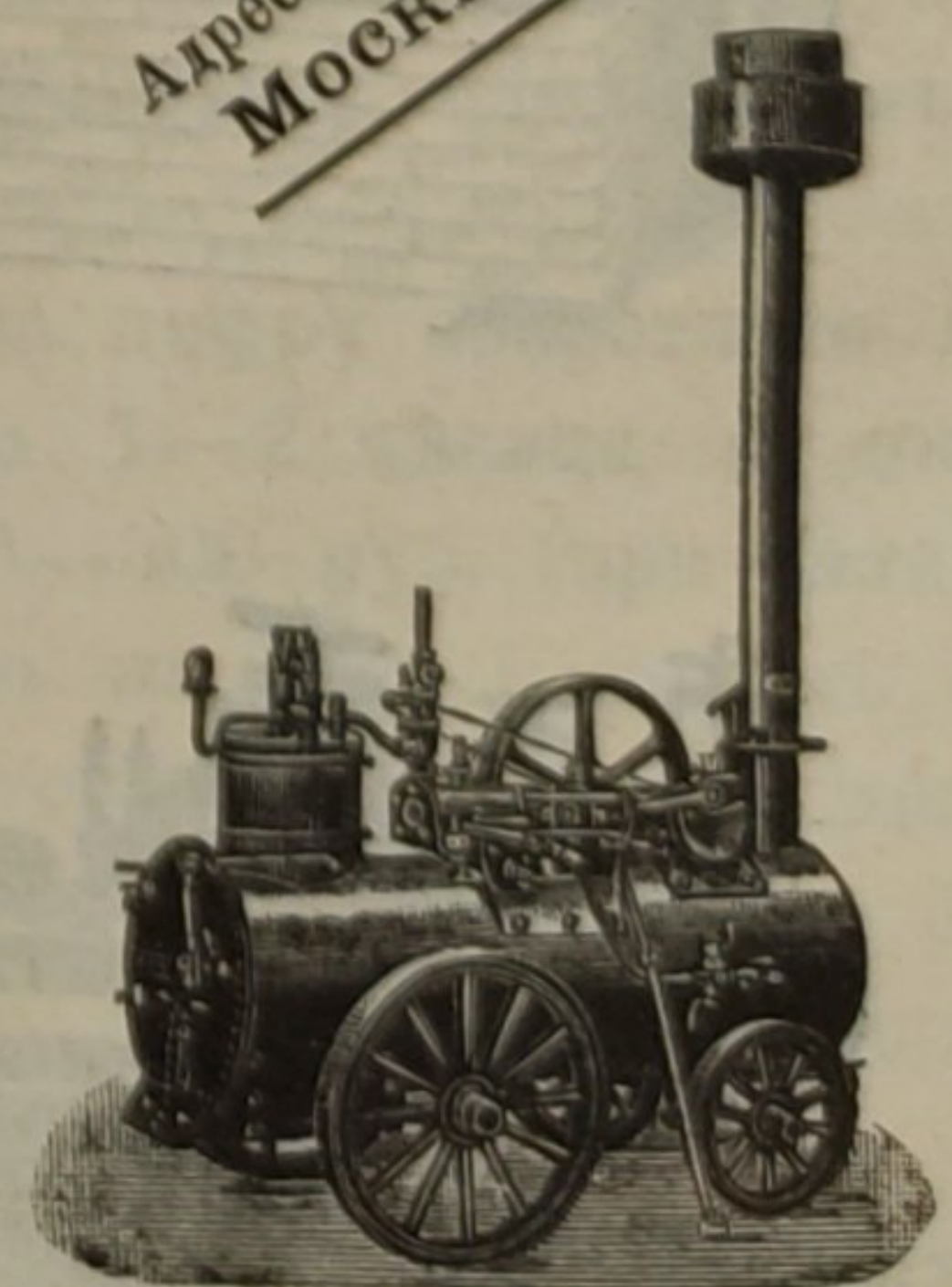
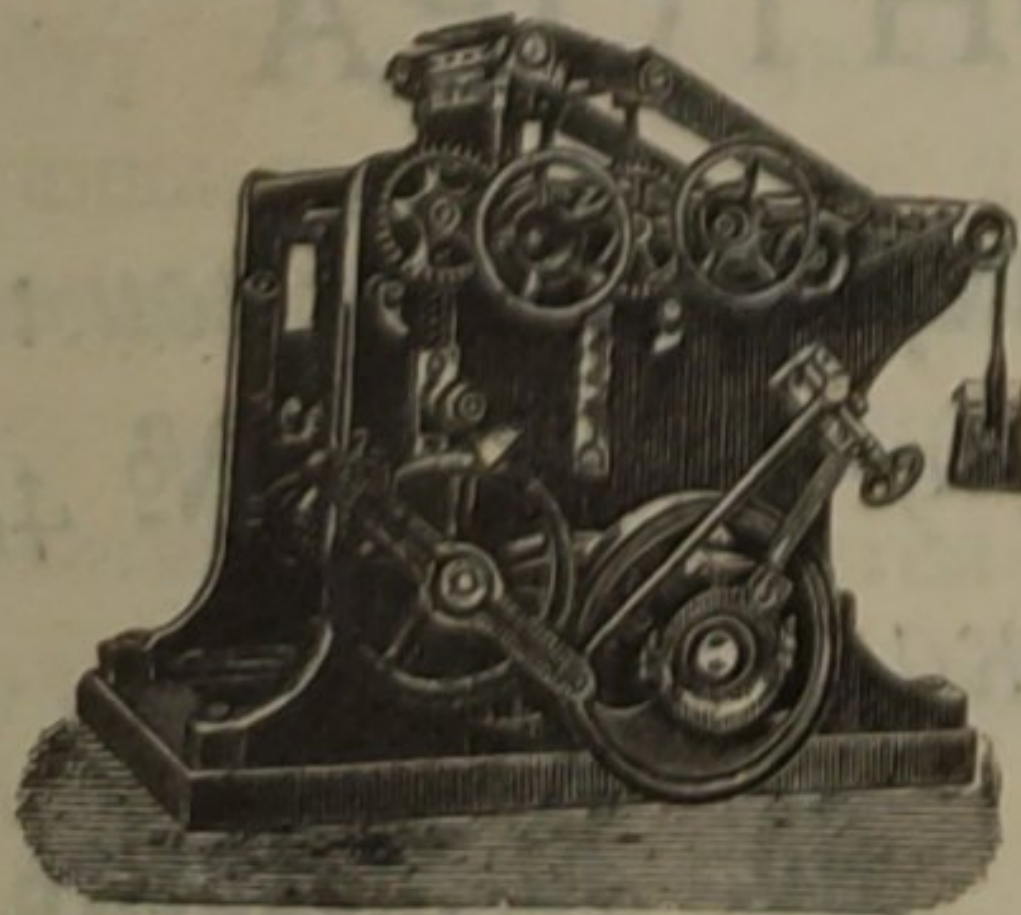
ЛОКОМОБИЛИ.

Трансмисси новейшей конструкции съ самосмазывающимися подшипниками, приспособленными для пыльных помѣщеній, и фрикціонныя муфты.

Складъ всѣхъ размѣровъ ремней кожаныхъ и изъ верблюжьей шерсти собственной фабрики.

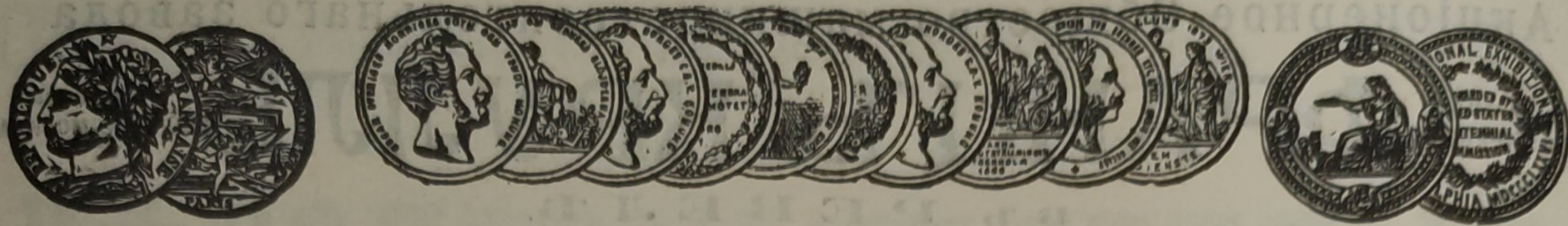
Арматура и принадлежности для фабрикъ и заводовъ.

Каталоги, смѣты и чертежи высылаются по востребованію безвозмездно.



Телефонъ № 466.

Адресъ для телеграммъ:
МОСКВА, ПУШКА.



АКЦИОНЕРНОЕ ОБЩЕСТВО
 МАШИНОСТРОИТЕЛЬНЫХЪ ЗАВОДОВЪ

И. и К. Г. БОЛИНДЕРА

ВЪ СТОКГОЛЬМЪ — ШВЕЦІЯ.

Основано въ 1844 году.

МАШИНЫ ДЛЯ ОБРАБОТКИ ДЕРЕВА.

Строгальные станки новѣйшей кон-
 струкціи и недостигнутой еще по сіе время
 производительности изготовляются въ болѣе
 чѣмъ 30 величинъ. Съ нашимъ стро-
 гальнымъ станкомъ № 12 была
 достигнута производительность
 въ 100000 футъ или 43000 аршинъ
 гребня и паза въ теченіе 10 час

Высшая награда «GRAND-PRIX» на всемірной выставкѣ
 въ Парижѣ 1900 г.

КОНТОРА

въ С.-Петербургѣ — Васил.
 Островъ, 9-я линія, № 4,
 Техническая контора
 Ад. Кьельгрекъ.

Заводъ въ СТОКГОЛЬМЪ — ШВЕЦІЯ.

Остерегаться поддѣлокъ, выдаваемыхъ за производство нашихъ заводовъ!

