

ЛѢСОПРОМЫШЛЕННЫЙ ВѢСТНИКЪ.

ЖУРНАЛЬ ЛѢСНОГО ХОЗЯЙСТВА, ЛѢСНОЙ ПРОМЫШЛЕННОСТИ И ТОРГОВЛИ ЛѢСОМЪ.
ВЫХОДИТЬ ЕЖЕНЕДЕЛЬНО.

Подписная цѣна съ доставкой и пересылкой: на годъ—шесть руб-лей и на полгода—четыре рубля; отдѣльные номера по 25 коп.

За напечатаніе объявленій на послѣднихъ страницѣхъ взимается за одинъ разъ: за цѣлую страницу—30 руб., за 1/2 страницы—20 руб., за 1/4 страницы—12 руб., за 1/8 страницы—8 руб. и за строку пята въ 25 буквъ—20 к. При повтореніи дѣлается скидка по особому тарифу Редакціи. За пересылку отдѣльныхъ объявленій, вѣсомъ до 1 лота, взимается по 70 коп. и по 35 коп. за каждый добавочный лотъ, съ каждой сотни экземпляровъ. За перемѣну адреса уплачивается 60 коп.

Подписка принимается въ конторѣ Редакціи и въ наѣстныхъ книжныхъ магазинахъ. Объявленія принимаются въ конторѣ Редакціи и конторахъ объявленій Петербурга и Москвы.

Адресъ Редакціи и Конторы: Москва, Далгорюховская улица, домъ № 42.

Статьи, присылаемыя для напечатанія, могутъ въ случаѣ надобности подвергаться сокращеніямъ и измѣненіямъ. Статьи, присылаемыя безъ обозначенія условій гонорара, считаются безплатными. Статьи, признанныя Редакціей неудобными для напечатанія, сохраняются 3 мѣсяца и возвращаются авторамъ за ихъ счетъ. О присылаемыхъ въ Редакцію новыхъ книгахъ даются въ журналѣ отзывы или помѣщаются объявленія.

Редакція открыта ежедневно, кромѣ праздничныхъ дней, отъ 11 до 4 часовъ дня. Для личныхъ объясненій редакторъ принимаетъ по субботамъ отъ 6 до 7 час. вечера и по воскресеньямъ отъ 1 до 2-хъ часовъ дня.

№ 16.

15-го АПРѢЛЯ.

1904 г.

СОДЕРЖАНІЕ.

На разные темы. Ш. А. П.—Инвалидъ. Изъ жизни лѣсного обывчика. В. Оболенскаго.—Къ вопросу объ увязкѣ проволокою лѣсныхъ грузовъ, перевозимыхъ на платформахъ. Н. Г. Яковлева.—Лѣсоторговый отдѣлъ. Торги по рогачевскому лѣсничеству, Могилевской губ.— Торги по быховскому лѣсничеству, Могилевской губ., С. Б.—Съ Ветлуги. Г. Б.—Нижній-Новгородъ. И. Доб—тина.—Кременчугъ. Н. Я.—Данцигъ.—Кременчугъ.—Варшава.—Дубовка.—Хроника. Крестьянское лѣсовладѣніе въ Перехтскомъ уѣздѣ.—Потребность Китая въ деревѣ.—Женщина въ должности лѣсничаго.—Справочный отдѣлъ. Предстоящіе торги и воставки.—Объявленія.

На разные темы.

Ш.

Нѣсколько времени тому назадъ въ печати появилось слѣдующее сообщеніе: „На дняхъ при департаментѣ земледѣлія состоится совѣщаніе по вопросу о привлеченіи мѣстныхъ агентовъ министерства земледѣлія (лѣсничихъ и надзирателей за оброчными статьями) къ распространенію улучшенія въ крестьянскомъ хозяйствѣ. Предсѣдателемъ совѣщанія состоитъ директоръ департамента земледѣлія С. Н. Ленинъ, а членами—представители департаментовъ лѣсного и государственныхъ земельныхъ имуществъ, отдѣла экономіи сельской и сельскохозяйственной статистики“¹⁾.

Неизвѣстно, подъ влияніемъ чего была образована такая комиссія. Весьма возможно, что проектируемое привлеченіе лѣсничихъ къ сельскохозяйственному дѣлу представляетъ собою одно изъ слѣдствій недавно произведеннаго преобразования прежнихъ управленій государственныхъ имуществъ въ управленія земледѣлія и государственныхъ имуществъ, съ цѣлью расширенія дѣятельности этихъ учреждений и включенія въ нее и заботъ о мѣстномъ сельскомъ хозяйствѣ. Но возможно предположеніе и объ иномъ происхожденіи означенной комиссіи.

Дѣло въ томъ, что, какъ помнитъ, быть можетъ, читатель, годъ тому назадъ, на сѣздѣ лѣсныхъ чиновъ радомскаго округа былъ принятъ большинствомъ 19 голосовъ противъ 4 такого именно рода проектъ²⁾; согласно ему предполагалось, что лѣсничіе, при желаніи (а не обязательно), возьмутъ на себя заботы: „а) въ распространеніи среди крестьянъ правильныхъ понятій о хлѣбопашествѣ, травосѣяніи, садоводствѣ, огородничествѣ, скотоводствѣ, пчеловодствѣ и пр. путемъ бесѣдъ, распространенія полезныхъ книгъ и примѣровъ на служебныхъ надѣлахъ; б) въ распространеніи между крестьянами улучшенныхъ сѣмянъ, сельскохозяйственныхъ орудій, удобренія и племенного скота; в) въ указаніи новыхъ отраслей сельскаго хозяйства, соответствующихъ мѣстнымъ условіямъ“.

Такъ или иначе, но несомнѣнно, что вопросъ о привлеченіи лѣсныхъ чиновъ къ сельскохозяйственному дѣлу имѣетъ для казеннаго лѣсного хозяйства весьма важное значеніе и потому заслуживаетъ самаго серьезнаго вниманія.

Въ своихъ замѣткахъ мы всегда старались показать связь между практикой и теоріей и доказать, что лѣсная наука, а отсюда и лѣсное дѣло, могутъ правильно развиваться лишь въ общеніи съ другими науками, которымъ они обязаны и самымъ своимъ происхожде-

1) „Сѣверо-Западный Край“, № 318.

2) „Лѣсопром. Вѣстникъ“ 1903 г. № 12.

ніемъ ¹⁾. Но было бы, конечно, ошибочно думать, что соответственно этой связи между прикладной наукой и чистыми науками, должна существовать связь и между прикладной наукой и другими остальными прикладными же науками. „Въ практической дѣятельности—говоритъ одинъ русскій молодой ученый—процессъ развитія каждой отдѣльной отрасли совершается безъ разсчитаннаго заранее отношенія къ сосѣднимъ отраслямъ, безъ сознаваемой потребности оказывать имъ свое содѣйствіе, или вызвать съ ихъ стороны услугу въ интересахъ своего дѣла... Самый принципъ раздѣленія труда въ условіяхъ современнаго социальнаго строя дѣлаетъ такой порядокъ вещей въ сферѣ практической дѣятельности человѣка единственнымъ и неизбѣжнымъ“ ²⁾.

Все только что сказанное относится къ современному казенному лѣсному хозяйству въ большей степени, чѣмъ къ какому-либо другому. Въ хозяйствѣ этомъ принципъ раздѣленія труда до сихъ поръ находитъ очень и очень малое примѣненіе, лѣсничіе до сихъ поръ должны являться знатоками всевозможныхъ отраслей, не только лѣсной науки, но и многихъ другихъ. Правда, такой типъ чиновника, которому приходится быть специалистомъ сразу въ нѣсколькихъ специальностяхъ, у насъ вообще не рѣдкость, и среди нихъ есть даже такіе, которые, по шутливому мнѣнію извѣстнаго публициста Буквы, могутъ смѣло претендовать на званіе первыхъ послѣ Вольтера энциклопедистовъ въ мірѣ, ибо среди возложенныхъ на нихъ занятій нѣтъ, кажется, одного только—акушерскаго. Но вредъ отъ такого положенія вещей для лѣснаго хозяйства не становится, конечно, меньше отъ того, что судьбу его въ этомъ отношеніи раздѣляютъ въ государствѣ и нѣкоторыя другія отрасли труда,—это во-первыхъ, а во-вторыхъ—несомнѣнно, что въ лѣсномъ дѣлѣ этотъ вредъ очень сильно усугубляется еще тѣмъ обстоятельствомъ, что помимо отсутствія въ немъ раздѣленія труда въ вышеуказанномъ смыслѣ, отсутствія специализаціи занятій въ техническомъ отношеніи, въ немъ до сихъ поръ не удовлетворено требованіе того простого раздѣленія труда, по которому на каждого человѣка должна быть возложена лишь такая работа, которая соответствуетъ рабочимъ силамъ нормальнаго человѣка, и существованіе лѣсничества въ нѣсколько десятковъ и сотенъ тысячъ десятинъ—явленіе до сихъ поръ почти обыкновенное.

Останавливаясь на доказательствахъ справедливости изложеннаго едва-ли есть надобность,—слишкомъ общеизвѣстна ненормальность теперешняго положенія казеннаго лѣсничаго, которому даны для работы громадныя площади лѣса, и сама работа, не смотря на то, что она касается подчасъ совсѣмъ разныхъ специальностей, возложена на него одного. Именно въ силу этого, мы, касаясь въ своихъ замѣткахъ тѣхъ или иныхъ сторонъ современнаго казеннаго лѣснаго хозяйства, всегда старались проводить ту мысль, что хозяйство это будетъ совершенствоваться въ дальнѣйшемъ лишь въ

томъ случаѣ, если параллельно съ увеличеніемъ числа лѣсничихъ и уменьшеніемъ площадей лѣсничества, лѣсничій будетъ постепенно избавляться отъ тѣхъ обязанностей, которыя не имѣютъ прямого отношенія къ лѣсу. ¹⁾ Лишь это дастъ возможность лѣсничему болѣе заниматься чисто лѣсными работами и такимъ образомъ специализироваться въ нихъ, и тѣмъ самымъ работать вдумчиво, болѣе всесторонне, болѣе—можно сказать—научно.

Вотъ почему несомнѣнно, что возложеніе на лѣсничихъ новыхъ сельскохозяйственныхъ занятій, если оно не останется только мертвой буквой, усугубитъ тѣ вредныя условія, изъ за которыхъ казенное лѣсное хозяйство и теперь не развивается съ надлежащею быстротою, и тѣмъ самымъ парализуетъ все то хорошее и полезное, что центральное лѣсное вѣдомство сдѣлало за послѣдніе годы, отодвинувъ лѣсное дѣло на шагъ или нѣсколько шаговъ назадъ.

Здѣсь только является одинъ вопросъ. Быть можетъ, все сказанное не приложимо или, по крайней мѣрѣ, не вполне приложимо къ тѣмъ условіямъ, въ какихъ находится лѣсное дѣло въ губерніяхъ радомскаго округа, и что, значитъ, возбужденіе вопроса объ участіи лѣсничихъ въ сельскохозяйственномъ дѣлѣ, именно радомскимъ лѣснымъ сѣздомъ, имѣло свое основаніе, по скольку оно касалось лишь мѣстныхъ губерній, не претендуя на возможность примѣненія своего проекта вездѣ.—Посмотримъ, такъ ли это.

Несомнѣнно, что работа лѣсничихъ въ радомскомъ округѣ, обнимающемъ собою губерніи: Радомскую, Кѣлецкую, Люблинскую и Сѣдлецкую, какъ и въ остальныхъ, вѣроятно, губерніяхъ Привислинскаго края, въ смыслѣ производительности этой работы, поставлена въ гораздо лучшія условія, чѣмъ въ нѣкоторыхъ, и даже, быть можетъ, во многихъ другихъ мѣстностяхъ остальной Россіи. Это, конечно, прежде всего потому, что лѣсничества здѣсь сравнительно небольшія,—болѣе 12.000 дес. нѣтъ. Однако, принимая во вниманіе большую сложность здѣшней работы, а также значительную, разбросанность лѣсовъ, нельзя не признать, что и въ этомъ даже отношеніи, въ отношеніи размѣровъ лѣсничества, дѣло стоитъ не вполне еще нормально. Другія же неблагоприятныя условія казеннаго лѣснаго хозяйства здѣсь сказываются въ болѣе еще даже степени, чѣмъ въ другихъ частяхъ Россіи, и это потому, что въ привислинскихъ губерніяхъ существуютъ еще свои спеціальныя узаконенія и установленія, часть каковыхъ входитъ и въ область лѣснаго дѣла. Такъ, напр., здѣсь существуютъ маіоратныя лѣса, требующіе надзора со стороны лѣсничаго; часть ихъ, за дурное веденіе попадаетъ временами въ казенную администрацію, и тогда лѣсничему въ нихъ приходится работать такъ же, какъ и въ казенномъ лѣсу. Здѣсь есть лѣсныя сервитуты, отнимающіе у лѣсничаго много времени и требующіе отъ него много заботъ и вниманія. ²⁾ Дѣла

1) „Л. В.“ 1901 г. № 39, 1902 г. №№ 22, 29, 1903 г. №№ 1, 15.

2) Вагнеръ Вл. „Очередной вопросъ біологій“ („Русская Мысль“, 1903 г., № 2).

1) „Лѣсопр. Вѣстникъ“ 1902 г. № 10, 1903 г. № 13.

2) Тяжелыя и для лѣса и для лѣсничихъ стороны этого установленія выяснены нами въ ст. „Лѣсныя сервитуты“, („Лѣсопр. Вѣсти“ 1901 г. №№ 22 и 24).

по нарушеніямъ лѣсного устава здѣсь все рѣшается административнымъ порядкомъ, т.-е. самими же лѣсничими и управленіями, а между тѣмъ дѣла такихъ здѣсь вообще бываетъ масса, и мы имѣли уже случаи указывать, со словъ г. Даниэль-Бекера, что въ этомъ отношеніи привилегіи казенные лѣса имѣютъ незавидное право на первенство во всей Россіи¹⁾. Вообще намъ кажется, что мы не преувеличимъ ненормальность положенія казеннаго лѣсничаго привилегіаго края, въ отношеніи исполненія имъ своей работы, если представимъ распредѣленіе этой работы въ такомъ приблизительно видѣ. До двухъ третей всего рабочаго времени лѣсничему приходится употреблять на канцелярскую работу; если считать въ году 300 рабочихъ дней, то значить на долю остальной работы приходится 100 дней. Изъ нихъ не менѣе 50 надо положить на торги, поштучныя продажи, соревнованія, воздки въ казначейство, по порученіямъ лѣсоохранительнаго комитета, въ маіоратные лѣса, къ комиссарамъ, иногда въ судъ, иногда по граничнымъ спорамъ, и на долю лѣса остается, при самыхъ благоприятныхъ условіяхъ, не болѣе 50 дней въ году, т.-е. по 1—2 дня на обходъ. — Конечно, во всей работѣ лѣсничимъ помогаютъ ихъ помощники, но на долю этихъ послѣднихъ есть масса другихъ работъ, кромѣ перечисленныхъ: безконечное клейменіе лѣса валежнаго, сухостойнаго и всякаго иного, освидѣтельствованіе мѣсть рубокъ, ревизія обходовъ, участіе въ лѣсокультурныхъ работахъ, въ надзоръ за ремонтными и строительными работами, участіе въ обследованіи дѣла по нарушенію лѣсного устава и проч.

Въ сущности говоря, на недостатокъ рабочихъ силъ для веденія вполне правильнаго лѣсного хозяйства указывалъ и самъ радомскій сѣздъ; вотъ почему мы лично полагаемъ, что проф. Орловъ имѣлъ полное право сказать, что, создавая свой проектъ и тѣмъ самымъ рассчитывая на новую работу лѣсничихъ, сѣздъ впалъ въ противорѣчіе съ самимъ собой²⁾. Самъ проф. Орловъ находитъ, что „указаніе на недостатокъ административныхъ силъ и средствъ значительно ослабляется, напримѣръ, тѣмъ, что козеницкое лѣсничество въ теченіе нѣсколькихъ послѣднихъ лѣтъ было раздѣлено на три лѣсничества“. Но это мнѣніе профессора по разсматриваемому вопросу, слишкомъ мало обосновано, чтобы можно было критически отнестись къ нему и воспользоваться имъ для проверки всего сказаннаго, и потому намъ приходится, заявивъ только о своемъ несогласіи съ этимъ мнѣніемъ³⁾, сдѣлать

изъ всего предыдущаго тотъ выводъ, что и лѣсамъ радомскаго округа, какъ и вообще всемъ казеннымъ лѣсамъ Россіи, осуществленіе проекта о привлеченіи лѣсничихъ къ сельско-хозяйственному дѣлу нанесетъ весьма существенный вредъ.

Но—намъ скажутъ—если отъ осуществленія проекта проиграетъ такъ много лѣсное дѣло, то еще болѣе за то, быть можетъ, выиграетъ сельско-хозяйственное дѣло?

Всемъ извѣстно, что страна въ настоящее время переживаетъ кризисъ, сильнѣе всего сказывающійся въ области сельскаго хозяйства. Кризисъ этотъ настолько великъ, что общее вниманіе теперь привлечено къ нему, и общее желаніе — приложить все наличныя силы къ устраненію именно его. Но все это не даетъ намъ права закрывать глаза на дѣйствительность, и мы не можемъ не сознавать, что мы — лѣсничіе — никакой пользы въ этомъ дѣлѣ принести не можемъ, и вотъ почему.

Дѣло въ томъ, что въ настоящее время причины сельско-хозяйственнаго кризиса а вмѣстѣ съ тѣмъ и средства къ его устраненію достаточно уже выяснены. И то и другое, какъ при этомъ оказалось, лежитъ не въ области сельско-хозяйственной техники, а въ области экономическихъ и правовыхъ отношеній. Губернскіе сельскохозяйственные комитеты, особыя записки и цѣлыя изслѣдованія по сельско-хозяйственному вопросу, газетная и журнальная пресса, — все настолько единодушными оказались во взглядахъ на это дѣло, что дальнѣйшимъ какимъ-либо сомнѣніямъ на этотъ счетъ едва ли есть мѣсто¹⁾. Отсюда видно, что осуществленіе разсматриваемаго проекта, причинивъ существенный вредъ казенному лѣсному хозяйству, не принесетъ никакой пользы сельско-хозяйственному дѣлу.

Въ заключеніе позволимъ себѣ нѣсколько продолжить начатую тему за границы ея первоначальныхъ рамокъ и высказать слѣдующія свои соображенія. Дѣятельность лѣсничаго въ своихъ прямыхъ обязанностяхъ, какъ и всякаго чиновника, не только возможна, но и желательна. Но эта дѣятельность не должна быть уложена въ формы и рамки бюрократизма; она должна представлять собою результатъ личной инициативы даннаго лица, — инициативы, въ основѣ которой будутъ лежать личныя симпатіи и наклонности, согласованныя съ условіями своей службы, своей личной и семейной жизни и съ условіями окружающей среды. Въ такомъ случаѣ эта дѣятельность лѣсничаго будетъ

хотя бы и не отдаленныхъ, тоже не можетъ вызвать никакихъ возраженій, но выводъ не обѣщаетъ ничего хорошаго: наличныя силы кѣлецкаго лѣсничества, какъ и вообще всехъ лѣсничихъ лѣсничествъ, вовсе не такъ велики, чтобы съ помощью ихъ однихъ можно было рассчитывать на веденіе строго-научно поставленныхъ опытовъ и наблюденій.

¹⁾ Для подтвержденія сказаннаго считаемъ достаточнымъ сослаться на такіе два органа, которые никогда не проявляютъ особыхъ наклонностей къ разговорамъ ни на экономическую тему, ни на юридическую: см. „Новый Путь“ 1903 г. № 2 („Сельскохозяйственные комитеты“, замѣтка Е. Е.) и „Русскій Вѣстникъ“ 1903 г. № 1 („Матеріалы Особаго Совѣщанія о нуждахъ сельско-хоз. промышленности, ст. В. Т.).

¹⁾ „Лѣсопр. Вѣстникъ“ 1902 г. №№ 48 и 49.

²⁾ „Лѣсопр. Вѣстникъ“ 1903 г. № 28.

³⁾ Точно также, исходя изъ всехъ вышеизложенныхъ положеній, мы не можемъ найти вполне рациональнымъ и проектъ Лл. Облова объ учрежденіи въ радомскомъ лѣсномъ округѣ опытной станціи, — въ томъ именно видѣ, какъ она имъ задумана („Проектъ организаціи лѣсоводств. и лѣсотаксац. изслѣдованій въ Радомскомъ лѣсномъ округѣ“, „Л. Журн.“ 1902 г. № 5). По нашему мнѣнію, обзоръ мѣстныхъ условій сдѣланъ вполне правильно, выясненіе необходимости для лѣсовъ Кѣлецкой губ. и южной части Радомской губ. особой опытной станціи и невозможность пользованія для нихъ данными другихъ какихъ-либо станцій,

имѣть свое значеніе, какъ нѣкоторое дополненіе, какъ нѣкоторая поддержка самодѣтельности общества, — той самой самодѣтельности, проявленіе потребности въ которой знаменуетъ собою извѣстную ступень развитія общества ¹⁾.

А. П.

Инвалидъ.

(Изъ жизни лѣсного объѣзчика.)

Юньское солнце несносно пекло; казалось, оно сердилось на все земное и хотѣло своими лучами сжечь все—и растительность, и животныхъ, и человѣчество. Въ самое жаркое время дня—полдень, я ѣхалъ по дѣламъ службы изъ одной части с—каго лѣсничества въ другую. Потъ катился градомъ, несмотря на то, что я оставался почти въ костюмѣ праотцевъ. Лошади шли понуро, нехотя и всякій разъ, какъ возница задумывался о чемъ-либо постороннемъ, поворачивали съ дороги въ густой молоднякъ. Мой возница, патриархальнаго вида старикъ-хохолъ, лѣниво помакивалъ кнутомъ и изрѣдка посвистывалъ на унылыхъ лошадей. Его сѣдую голову покрывала старая изношенная фуражка съ головы лѣсного чиновника, на плечахъ мотался дырявый пиджачокъ со множествомъ заплатъ. Возница оказался веселымъ собесѣдникомъ и почти всю дорогу развлекалъ меня рассказами изъ военного быта и своей жизни. Между прочимъ, изъ этихъ рассказовъ я узналъ, что онъ николаевскій солдатъ, прослужилъ 14 лѣтъ въ Семеновскомъ полку, послѣ того служилъ лѣсникомъ и объѣзчикомъ въ с—комъ лѣсничествѣ; теперь же живетъ дома и живетъ очень бѣдно.

Онъ съ жаромъ описывалъ эпизоды изъ военной жизни и такъ увлекался рассказами, что забывалъ объ окружающемъ; казалось, въ эти минуты онъ не замѣчалъ ни жары, ни того, что лошади сбивались съ колен и поворачивали въ сторону молодого лѣса. Набѣгавшій внезапно вѣтеръ раздувалъ его бороду, и она длинными сѣдыми прядями покрывала изсохшую грудь старика, что придавало ему видъ величаваго старца... Рассказывалъ онъ живо, описывалъ все до мельчайшихъ подробностей и, стараясь говорить по-великорусски, все-таки не обходился безъ того, чтобы не уснащать свою рѣчь малороссійскими словами. Если онъ рассказывалъ что-либо веселое или геройскій подвигъ солдата, то, непременно, закончивъ рассказъ, добродушно улыбался и говорилъ: „отъ таке було діло“. Если же описывалъ печальную исторію, если героя рассказа постигала тяжелая участь или смерть, то и лицо его принимало грустный видъ, изъ старческой груди вырывался вздохъ и въ заключеніе онъ снималъ фуражку и набожно перекрестившись, произносилъ: „пошли ему, Боже, царствіе небесное“...

Все время мы ѣхали по широкой прямой просѣлкѣ; съ лѣвой стороны дороги тянулся молодой сосновый

лѣсъ, съ правой—возвышались столѣтнія сосны, уныло шумѣвшія, когда по ихъ вершинамъ пробѣгаль порывистый вѣтерокъ. Но вотъ дорога повернула влѣво и потянулась, причудливо извиваясь, среди молодого густого насажденія.

— Посмотрите, какой славный лѣсокъ,—замѣтилъ возница, указывая на стоявшія по сторонамъ молоденькія сосенки.

— Да, хорошій,—согласился я.

Молоднякъ становился все гуще и гуще. По сторонамъ узкой дороги тянулись живыя, непроницаемыя почти стѣны молодого лѣса высотой аршина три. Изрѣдка среди молодыхъ деревьевъ, какъ маяки, высились старыя сосны съ обгорѣвшею внизу корою.

— А, что, дѣдуся,—обратился я къ умолкшему возницѣ,—не было ли здѣсь когда пожара?

— Былъ, былъ; совершенно вѣрно изволили замѣтить,—оживился старикъ. Страшный пожаръ былъ, мужики подожгли. Если вамъ не надоѣло слушать мою болтовню, то я расскажу все подробно про этотъ самый пожаръ.

За послѣдовавшимъ съ моей стороны согласіемъ, возница, помолчавъ съ минуту, началъ.

„Это было лѣтъ двадцать тому назадъ. Служилъ я тогда объѣзчикомъ въ этомъ самомъ лѣсничествѣ. Трудная была служба, доложу вамъ. Лѣсничество большое: по „планту“ числится въ немъ десять тысячъ десятинъ съ лишнимъ, а стражи было мало, всего три лѣсника да одинъ объѣзчикъ. Мужики шли въ казенный лѣсъ, якъ въ собственный, и рубили съ плеча, что называется. Трудно было служить. Сами посудите, такое пространство, а я одинъ, объѣзчикъ. Одни протоколы измучили. Сегодня одинъ лѣсникъ приходитъ—„Семень Семенычъ, порубка“, завтра другой—тоже, и кажинъ день такая музыка. Ну, ужъ, дѣйствительно, не хвалясь сказать вамъ, служилъ вѣрой и правдой, не даромъ присягу принялъ. Все воровскія тайныя дорожки зналъ, ужъ рѣдкій якій мошенникъ-порубщикъ утече. Нечего сказать, по-военному, грудью защищалъ лѣсъ. Порубщиковъ не жалѣлъ; ужъ если попадетъ въ руки, я съ нимъ раздѣляюсь по-своему. Не любили меня за это мужики. Стра-а-сть, какъ не вдравилось имъ, что не приходится пожить въ казенномъ лѣсу, ну и сердились на меня, охъ, какъ здѣрово! Стали уже и пугать меня по-маленьку: „Погулай-каже, буде колысь и на нашей сторонѣ празныкъ“. „Дарма,—думаю собі—волковъ бояться и въ лѣсѣ не ходить“. Прослужилъ я лѣсникомъ десять лѣтъ,—все было благополучно, объѣзчикомъ четыре года—все ничего, хоть трудно, ну, да ничего,—зараблывалъ по троху грошей, хату собі поставилъ близъ казеннаго лѣса въ хуторѣ, хорошую хату, по нашему мужицкому быту, и жилъ въ ней со всей семьей,—казенной фатеры тогда не было. Да, четыре года спокойно прослужилъ я объѣзчикомъ; наступилъ пятый... Вотъ тутъ-то и посыпалось несчастье на мою головушку...

Изъ старческой груди рассказчика вырвался тяжелый вздохъ. Откашлянувшись, онъ продолжалъ.

„Иду я однажды—это было, какъ сейчасъ помню,

¹⁾ Ивановскій, В. В. „Бюрократія, какъ самостоятельный общественный классъ“ („Р. Мысль“, 1903 г. № 8).

въ июль, около Петрова дня—иду просѣлкой по лѣсу. Въ лѣсу такъ хорошо, душа радуется; кругомъ зелено, все молодо и птички щебечуть... Иду я и опѣваю потихоньку... Только подхожу это къ просѣчному столбу, гдѣ всѣ четыре квартала углами сходятся, глядь—а на столбу якій-съ бѣлый листъ бумаги мотается. Подошелъ я, вижу—листъ прибитъ къ столбу деревянными гвоздиками, и на немъ що-съ крупными буквами написано. Читаю. И що-бъ вы думали тамъ написано?... А вотъ що. „Лѣтомъ нынѣшняго года с—кой лѣсъ будетъ горѣть ужаснѣйшимъ огнемъ“. Такъ и написано „ужаснѣйшимъ“. „Загорится онъ разомъ со всѣхъ сторонъ, и огонь быстро распространится по всему пространствію и поглотитъ онъ въ одинъ день столько лѣса, что ни одинъ лѣсоводъ не разведетъ и въ 20 лѣтъ. А подожжетъ его объѣзчикъ своими протоколами“. Вотъ такъ, якъ было написано, такъ и передаю вашей милости. Да, такъ и написано „подожжетъ объѣзчикъ своими протоколами“. И все это написано крупными, прекрупными буквами, и видно, что кто-то руку ломалъ, що-бъ не угадали по письму. Взялъ я эту записочку, да и думаю: „врите вы, такіе-сякіе, не запугаете“. А все жъ таки, чтобъ спокойнѣй было, пришедши домой, сѣлъ на коня, да къ лѣсническому, съ той самой записочкой. Приношу—такъ и такъ, говорю, ваше высокоблагородіе, нашелъ въ лѣсу записочку. Подаю ему еѣ. Взялъ онъ, прочиталъ и задумался. „Хорошо, — говоритъ, — я передамъ ее становому для разслѣдованія“. Такъ и сдѣлалъ; передалъ, да только ничего изъ этого не вышло, — не нашли виновныхъ. Гдѣ ужъ тамъ? Все равно, какъ искать вѣтра въ полѣ. Все-таки задала страха эта записка. „Подтянулъ“ я лѣсниковъ, самъ еще строже сталъ смотрѣть въ лѣсу.

Послѣ этого случая прошло двѣ недѣли; все было благополучно, ничего такого не случилось. Наступаетъ третья. Время стоитъ жаркое сухое... Одинъ разъ пришелъ я поздно изъ лѣса, повечерялъ, да и легъ спать. Сильно утомился, ходячи по лѣсу; какъ легъ, такъ и уснулъ. Не знаю, долго ли спалъ или нѣтъ... Вдругъ слышу сквозь сонъ, кто-то кричитъ благимъ матомъ. Просыпаюсь и самъ не знаю, гдѣ я? Кругомъ дымъ и дышать трудно. Векакиваю и бѣгу... Выбѣжалъ на дворъ, глядь—сарай мой горитъ, крыши уже нѣтъ и стѣны въ огнѣ. Тутъ и хата уже занимается... Дѣтишки плачутъ (ихъ сонныхъ жинка повытаскала изъ хаты)... скотина реветъ... Что дѣлать? Народа почти никого нѣтъ. А огонь все сильнѣй и сильнѣй разгорается. Вотъ-вотъ и въ лѣсъ перейдетъ пламя... Взялъ я лопату, подбѣжалъ къ сараю и вижу, что дѣло плохо: по сухой хвоѣ огонь въ лѣсъ пробирается. „Будь воля Божья!“—махнулъ я рукой на свою хату, и ну копать землю да закидать огонь, чтобы въ лѣсъ не пробрался. Закидалъ огонь, выкопалъ канавку, чтобы пересѣчь его и не пустить въ лѣсъ, а тѣмъ временемъ почти вся хата сгорѣла. Остался я ни при чемъ: подъ открытымъ небомъ среди лѣса, — все сгорѣло. Слава Богу, хоть дѣтишекъ удалось спасти, да кой-яку скотину... Круто пришлось мнѣ, остался я безъ хаты и

безъ „худобы“. Что дѣлать? Поставилъ и изъ обгорѣвшихъ бревенъ и досокъ шалашъ въ лѣсу, собралъ туда кой-якій оставшійся отъ пожара скарбъ и живъ тамъ, почти по-шагански... Однако, этого мало показывалось злодѣямъ, что сдѣлали несчастнымъ на весь вѣкъ: черезъ мѣсяцъ или и того менѣе опять шкуру зрѣли. Свжу я однажды въ шалашъ съ дѣтишками, жинка обидъ варить на кострѣ, и думаю „пообѣдаю, да пойду до лѣсничаго просить, чтобы казенную хату поставилъ, а то осень подойдетъ, въ шалашъ горя наберешься съ дѣтишками“... Коли дывлюсь—кто-съ йде на коні... Подбѣзжаетъ, гляжу—лѣсникъ, блѣдный-блѣдный, якъ полотно.

— „Семень Семенычъ, лѣсъ горитъ!“

„Такъ и опустились у меня руки...“

— „Гдѣ?—пытаю я его.“

— „Въ 43 кварталѣ, молоднякъ.“

„Не долго думая, сѣлъ я на коня, лѣсника послалъ за крестьянами въ село, а самъ, что было духу, поскакалъ на пожаръ. Летѣлъ во весь опоръ, что называется, сколько силы хватало у коня... Да не привелъ Господь тушить пожара. Только въѣхалъ я на просѣлку—версты полторы оставалось до того квартала, гдѣ горѣлъ лѣсъ.—вдругъ мой конь шарахнулъ.. Поскользнулся на корнѣ и упалъ на переднія ноги; я черезъ голову, да такъ и растянулся на просѣкѣ безъ памяти: сильно ударился спиною о корень... Такъ и не довелось не то щобъ тушить, а даже и бачить пожара. Очнулся я ажъ вечеромъ часовъ въ 6 въ хатѣ лѣсника, того самаго, который извѣстилъ меня о пожарѣ. Все тѣло такъ болѣло, какъ будто черезъ меня возъ, пудовъ въ 30 вѣсомъ, переѣхалъ: ни повернуться, ни встать нельзя... Неподалеку отъ меня сидѣла жинка лѣсника.

— А що потушили пожаръ, чы ще? — спросилъ я, и самъ не узналъ своего голоса, — такъ измѣнился онъ, ослабѣлъ.

— Ни, ще—отвѣчаетъ она.

Сердце защемило у меня. Такой пожаръ, а я лежу, какъ колодка, безъ дѣйствія. На другой день приходитъ въ хату самъ старшій лѣсной ревизоръ. Я хочу подняться, но не могу.

— Лежи, лежи, братецъ—обратился онъ ко мнѣ.

— Подождли, ваше высокоблагородіе — только и могъ сказать я: голосъ задрожалъ, къ горлу подступило що-съ и я больше ни слова не выговорилъ: слеза прошибла меня...

— Да, да, я знаю все — сказалъ онъ. Ничего, уже почти потушили, безпокоиться нечего. Жаль только, что ты ушибся больно.

— Воля Божья,—говорю,—ваше высокоблагородіе. Побылъ онъ съ полчаса, поговорилъ со мной, о семьѣ спрашивалъ, и ушелъ. Хорошій былъ ревизоръ,—хай легко сгодается... Вечеромъ пришелъ и лѣсникъ. Тутъ я узналъ, что уже потушили пожаръ и что выгорѣлъ почти весь кварталъ.

Послѣ того пролежалъ я два мѣсяца, оправился немного, но уже все не то, что было раньше. Сразу состарился я. Пройдешь бывало по лѣсу немного, уже

и спина заболѣла. Согнулся я, какъ семидесятилѣтній старикъ, ослабѣлъ... Трудна стала для меня служба, да что дѣлать? Покуда дѣться,— семью нужно кормить; дѣтиски малыя, о нихъ надо позаботиться. Хоть и не легко было, да службу не кидалъ, хотя иногда и черезъ силу приходилось работать. Да видно Господь испытаніе наложилъ на меня тогда; несчастъ за несчастіемъ такъ и сыпалось... Одинъ разъ призываетъ меня лѣсничій и говоритъ:

— Слабъ ты сталъ, братецъ, для тебя должность объѣздчика трудна. Нужно будетъ перевести тебя въ 3-й обходъ.

— Воля ваша—говорю, а у самага чуть слезы по льются. Обидно, больно мнѣ стало... Словно обухомъ меня кто стукнулъ... Вышелъ я отъ лѣсничаго, еще больше согнулся, и, какъ въ воду опущенный, поплелся домой...

Черезъ полгода я изъ объѣздчиковъ сталъ лѣсникомъ. Но не долго и лѣсникомъ пришлось прослужить. Нашлись злодѣи, стали доносить лѣсничему, что я плохо охраняю лѣсъ, что часто хвораю и сижу на печи. Черезъ годъ меня совсѣмъ уволили „по слабости здоровья“... Голосъ рассказчика дрогнулъ и онъ умолкъ; помолчавъ немного и махнувъ кнутомъ на лошадей, которыя, какъ бы слушая рассказъ своего хозяина, шли черепашьимъ шагомъ, онъ продолжалъ:

— Выкинули меня разореннаго, нищаго... на произволъ судьбы... Что дѣлать? Хоть по-міру иди. Сталъ я просить лѣсничаго, чтобъ къ пособію представилъ за увѣчье. Онъ обѣщаль. Не знаю представлялъ или нѣтъ, но только я и гроша расколотаго не получаль. Охъ, трудно пришлось мнѣ первое время! Жить негдѣ,—нужно нанимать квартиру. Немножко земли своей было и той обрабатывать некому,—все нанять нужно. Сталъ я извозомъ заниматься, чтобы хоть трошки денегъ заробить. Бывало мочи нѣтъ, а все-таки ѣдешь,— нужда, матушка, заставляетъ. Подрость сынишка, ну тогда ужъ трохи легче стало. Своими силами и землю обрабатывали и хлѣбъ собирали. Кой-какъ сколотилъ я рублей 60 грошей, да и купилъ старенькую хатенку, въ ней и до сихъ поръ живу; поставилъ клуцю, хотя и плохенькую, но да все-жъ таки лучше, чѣмъ ни какой нема. Бьемся мы съ сыномъ, какъ рыба объ ледъ, а все ничего нѣтъ. Какъ погорѣлъ, съ тѣхъ поръ вотъ и бѣдствую, никакъ силы не соберу. Хлѣба своего не хватаетъ, купить надо; изба раскрылась,—надо покрыть, а соломы нѣтъ, и клуця почти ужъ развалилась!.. Бѣда да и годи!.. Силень, здоровъ былъ—служилъ и зарабатываль, а теперь... все пропало,—ни силы, ни худобы... Потерялъ здоровье черезъ службу, черезъ службу же чуть и по-міру не пошелъ. А вѣдь восемнадцать лѣтъ казиѣ прослужилъ, служилъ „вѣрой и правдой“, и вотъ за все усердіе подъ старость куска хлѣба нѣтъ и умереть негдѣ будетъ спокойно; того и гляди, что хата завалится... Эхъ! Плохо бѣдняку на свѣтѣ живется“.

Мы выѣхали изъ лѣса и повернули направо. Черезъ полчаса мы подъѣзжали къ новому стражническому дому, гдѣ я и намѣревался поселиться на нѣкоторое

время. Когда лошади остановились у крыльца, воиница слѣзла и вѣселился около вещей. Жалко было смотрѣть на него: ходилъ онъ съ трудомъ, опираясь на палки и сильно сгорбившись, спина его никогда не выпрямлялась.

— Не безпокойся, дѣдушка, безъ тебя внесутъ вещи,—сказаль я ему, когда онъ началъ распутывать привязанную на вѣдкѣ корзину. На помощь вышелъ молодой лѣсникъ и мой воиница успокоился.

Черезъ четверть часа я простился съ этимъ почтеннымъ старцемъ-инвалидомъ. Изъ окна комнаты, въ которой помѣстился я, открывался дивный видъ: внизу на солнцѣ блестѣла рѣка, берега ея были ровны и покрыты чуднымъ ковромъ травы, нестрившимъ луговыми цвѣтами. За рѣкою видѣлся народъ, нестрѣли „хуетка“, „спидницы“, рубаха, доносился веселый малороссійскій говоръ и пѣсни косарей.

— Ой, ло-о-пнувъ обручъ била ді-і-жечки—запѣваль пріятный баритонъ.

— Ді-і-вчата мои сыро-і-і-жечки...—подхватывала масса голосовъ.

— И-и-и—вторило эхо, и звуки замирали, какъ бы запутавшись въ лѣсной чащи...

Я сидѣлъ у окна, смотрѣлъ на рѣку и копотившихся людей, но мысли мои все еще витали около лѣсного инвалида, мнѣ все еще чудилась его сгорбленная жалкая фигурка и слышались его слова: „Выкинули меня разореннаго, нищаго... на произволъ судьбы...“

В. Оболенскій.

Къ вопросу объ увязкѣ проволокою лѣсныхъ грузовъ, перевозимыхъ на платформахъ.

Согласно дѣйствующей „инструкціи о нагрузкѣ товаровъ на открытомъ подвижномъ составѣ“, увязка лѣсныхъ грузовъ, отправляемыхъ на желѣзнодорожныхъ платформахъ, производится исключительно веревками. Между тѣмъ для этой цѣли успѣшно могла бы быть примѣняема телеграфная проволока, которая, будучи несравненно дешевле веревокъ, нисколько не уступаетъ послѣднимъ въ прочности. Въ виду этого нельзя не привѣтствовать попытку нѣкоторыхъ лѣсо-торговцевъ, рѣшившихъ, какъ сообщаетъ „Лѣсопромышленный Вѣстникъ“ (см. № 13), обратиться, куда слѣдуетъ, съ ходатайствомъ о разрѣшеніи примѣнять для увязки лѣса телеграфную проволоку, вмѣсто веревокъ. Надо, однако, сознаться, что подобныя ходатайства уже неоднократно возбуждались лѣсопромышленниками разныхъ районовъ, но до настоящаго времени всѣ эти ходатайства не привели ни къ какому результату. Объ этомъ приходится, конечно, сильно пожалѣть, такъ какъ съ разрѣшеніемъ производить увязку лѣсныхъ грузовъ телеграфною проволокою, расходы по нагрузкѣ лѣса значительно сократились бы.

При этомъ намъ кажется, что, независимо отъ вопроса о замѣнѣ веревокъ телеграфною проволокою, лѣсопромышленникамъ слѣдовало бы возбудить ходатайство о томъ, чтобы увязка лѣсныхъ матеріаловъ, отпра-

вляемыхъ на открытомъ подвижномъ составѣ, производилась средствами желѣзной дороги за необременительную плату. Первые шаги въ этомъ направленіи уже сдѣланы были въ декабрѣ прошлаго года группою московскихъ лѣсоторговцевъ, выдѣлившихъ изъ своей среды особую комиссію, на которую возложено было ходатайствовать объ устраниніи тѣхъ многочисленныхъ неудобствъ, съ которыми связана нагрузка и доставка по желѣзной дорогѣ лѣсныхъ матеріаловъ. Къ сожалѣнію, о трудахъ этой комиссіи пока ничего не слышно, а между тѣмъ удовлетвореніе всѣхъ нуждъ, о которыхъ постановила ходатайствовать указанная комиссія, является крайне необходимымъ въ интересахъ лѣсной промышленности ¹⁾.

Для того, чтобы понять, насколько существующій способъ нагрузки лѣса на желѣзнодорожныя платформы является обременительнымъ для лѣсоторговцевъ, слѣдуетъ принять во вниманіе то обстоятельство, что веревки и деревянные стойки, отпускаемыя лѣсопромышленниками для увязки лѣсныхъ грузовъ, почти никогда не возвращаются грузоотправителю, а такъ какъ всѣ эти приспособленія обходятся далеко не дешево, то и неудивительно, что расходы по нагрузкѣ лѣса ложатся тяжелымъ бременемъ на лѣсопромышленниковъ. Само собою понятно, что эти расходы значительно сократятся, если увязка лѣсныхъ грузовъ будетъ всецѣло возложена на желѣзныя дороги за опредѣленную плату со стороны лѣсоотправителей. Въ то же время будутъ устранены тѣ пререканія, которыя постоянно возникаютъ между отправителями и агентами дорогъ, вслѣдствіе неустановленности самаго типа увязки, и такимъ образомъ будетъ избѣгнута напрасная потеря времени и денегъ.

Помимо вопроса о нагрузкѣ лѣса, въ лѣсной промышленности назрѣли за послѣднее время нѣкоторые другіе вопросы, настоятельно требующіе своего разрѣшенія. Объ этихъ вопросахъ я намѣренъ поговорить съ читателями „Лѣсопромышленнаго Вѣстника“ въ одной изъ ближайшихъ моихъ статей.

И. Г. Янкелевичъ.

Лѣсоторговый отдѣлъ.

Торги по рогачевскому лѣсничеству, Могилевской губ.

Съ торговъ, произведенныхъ 13 октября 1903 года, въ гомельскомъ полицейскомъ управленіи, продано изъ кошелевской, лозовской, лозово-головичской, кобылино-блюдицкой, залѣсской и руднецатской казенныхъ дачъ, смѣтою 1903 года: 37 дѣлянокъ сплошной рубки смѣшаннаго лѣса, частью съ господствомъ сосны, а частью листовнаго лѣса дуба, или граба, или ольхи, пло-

щадью 138 дес. 2.308 кв. саж. оцѣнкою 103.859 р., за 126.245 р., и 5 участковъ для выборочной рубки, съ учетомъ по пнямъ, перестойныхъ заклеименныхъ деревьевъ: сосновыхъ—678 шт., ясеневыхъ—409, осинныхъ—789, ольховыхъ—540 и березовыхъ—16, а всего 2.432 шт., оцѣнкою 9.695 р., за 13.828 р., а всего лѣса продано на 140.073 руб., т.-е. съ надбавкою 23,4% сверхъ оцѣнки.

Средняя продажная цѣна одной десятины лѣса сплошной рубки опредѣлилась въ 909 р., а перестойнаго сосноваго дерева—въ 6 р. 40 к. шт.

Лѣсъ купили: 1) потомственный почетный гражданинъ Лейба Голодецъ и Аронъ Ицковичъ Гуревичъ—въ кошелевской и лозовской дачахъ 13 дѣлянокъ съ господствомъ сосноваго лѣса, площ. 24 дес. 2.140 кв. саж., оцѣн. 18.881 р., за 25.873 руб.; 2) жит. г. Бобруйска, Минской губ., Мендель Вольфонъ—въ кошелевской дачѣ 6 дѣлянокъ съ господствомъ дубоваго лѣса, площ. 34 дес. 670 кв. саж., оцѣн. 28.044 р., за 31.617 руб.; 3) повѣренный с.-петербургскаго купца Отто Зефкова, ковенскій мѣщанинъ Мовша Бахранъ—тамъ же 4 дѣлянки съ господствомъ дуба, площ. 27 дес. 1.650 кв. саж., оцѣн. 24.792 р., за 31.545 р.; 4) жит. г. Гомеля Борухъ Ардашимовъ—тамъ же 2 дѣлянки, площ. 13 дес. 460 кв. саж., оцѣн. 10.135 р., за 11.253 руб.; 5) рѣчицкій купецъ Моисей Фрейнкель—тамъ же 1 участокъ, площ. 16 дес. 1.200 кв. саж., для выборки 351 ясеня, 608 осинъ, 512 ольхъ и 16 березъ, оцѣн. 4.859 р., за 8.396 р. 55 к.; 6) купеческій сынъ Мендель Мордуховъ Кагановичъ-Дворникъ—тамъ же 2 дѣлянки, одна съ господствомъ ольхи, площ. 6 дес. 1.800 кв. саж., а другая—дуба, площ. 4 дес. 2.370 кв. саж., оцѣн. первая 3.150 р., продана за 3.411 р., а послѣдняя—2.499 р., за 2.746 р., а весь лѣсъ за 6.157 руб.; 7) жит. м. Березина, Исаакъ, Наумъ и Иосифъ Давидовичи—тамъ же 1 дѣлянку съ господствомъ дуба, площ. 6 дес. 1.350 кв. саж., оцѣн. 5.429 р., за 6.065 руб.; 8) бобруйскій мѣщ. Айзикъ Бассъ—въ руднецатской дачѣ 3 дѣлянки сосноваго лѣса, площ. 6 дес. 2.258 кв. саж., оцѣн. 4.661 р., за 6.200 руб.; 9) Хлавна Комисаровъ и Зусманъ Рабиновичъ—въ кошелевской дачѣ 2 дѣлянки сосноваго лѣса, площ. 3 дес. 720 кв. саж., оцѣн. 1.844 р., за 2.628 руб.; 10) бобруйскіе мѣщ. Аронъ и Янкель Каценельсоны—тамъ же 1 дѣлянку, площ. 4 дес. 1.770 кв. саж., оцѣн. 2.237 р., за 2.260 руб.; 11) жит. г. Рогачева, Мордухъ Фарберовъ—въ залѣсской дачѣ 1 дѣлянку, площ. 1.920 кв. саж., оцѣн. 988 р., за 1.260 руб.; 12) жит. м. Лоевъ, Мендель Эпштейнъ—въ руднецатской дачѣ 1 участокъ, для выборки 217 заклеименныхъ перестойныхъ деревьевъ, оцѣн. 1.175 р., за 1.201 руб.; 13) гомельскій мѣщ. Лейба Стерикъ—въ кобылино-блюдицкой дачѣ 1 участокъ, площ. 30 дес. для выборки 300 перестойныхъ заклеименныхъ сосенъ, оцѣн. 994 р., за 1.200 р.; 14) гомельскій мѣщ. Мовша и Файбусъ Ардашниковы—въ кошелевской дачѣ 1 участокъ, площ. 2 дес. 240 кв. саж., для выборки 58 ясеней, 181 осины и 28 ольхъ, оцѣн. 8.670 р., за 1.102 руб.; 15) гомельскіе мѣщ.

¹⁾ Читателей, интересующихся программой дѣятельности вышеуказанной комиссіи, отсылаемъ къ статьѣ „Вопросъ объ учрежденіи въ Москвѣ лѣсной биржи и о нуждахъ лѣсопромышленниковъ“, помѣщенной въ № 51 „Лѣсопромышленнаго Вѣстника“ за прошлый годъ.

Похимъ и Айзикъ Ардашиковы—тамъ же 1 участокъ для выборки 161 перестойной сосны, оцѣн. 1.800 р., за 1.929 руб.; 16) краснопольскіе мѣщ. Довидъ и Михель Малевы—тамъ же 2 дѣлянки съ господствомъ граба, площ. 4 дес. 2.100 кв. саж., оцѣн. 1.200 р., за 1.387 руб.

Торги по быховскому лѣсничеству, Могилевской губ.

Въ чигиринскомъ волостномъ правленіи 6 октября 1903 года продано съ торговъ изъ казенныхъ дачъ глухо-баркалабовской и друтской, смѣты 1903 года: 13 дѣлянокъ сплошной рубки смѣшаннаго лѣса (сосна, ель, береза, осина, дубъ, кленъ, липа и ольха), площадью 243,7 дес., оцѣнкою 21.380 р., за 32.823 р., и 4 участка, площадью 101,81 дес., для выборочной рубки, съ учетомъ по пнямъ, 1.279 перестойныхъ заклеянныхъ сосенъ и 2.119 осинъ, а всего 3.398 деревъ, оцѣнкою 7.977 р., за 10.609 р., а весь лѣсъ проданъ за 43.432 р., т.-е. съ надбавкою около 50% сверхъ оцѣнки.

Средняя продажная цѣна одной десятины лѣса сплошной рубки опредѣлилась въ 134 р., а перестойнаго сосноваго дерева, при рубкѣ съ учетомъ по пнямъ, въ 4 р. 88 к. шт., а осиноваго дерева— 2 р. 5 к. шт.

Лѣсъ купили: 1) жит. г. Быхова, Ицка Левинъ въ друтской дачѣ 3 дѣлянки, площ. 33,01 дес., оцѣн. 4.378 р., за 7.057 р., и 2 участка, площ. 45,1 дес., для выборки 2.051 перестойной осины, оцѣн. 3.013 р., за 4.194 р., а всего лѣса на 11.251 р.; 2) земледѣлецъ колоніи Вьюна, Мордухъ Печерскій—тамъ же 1 дѣлянку смѣш. лѣса, площ. 12,98 дес., оцѣн. 5.857 р., за 9.760 р.; 3) бобруйскій купецъ Исаакъ Эстринь—тамъ же 1 участокъ, площ. 53,17 дес., для выборки 1.279 перестойныхъ закл. сосенъ, оцѣн. 4.851 р., за 6.255 р.; 4) повѣренный купца Элья Рогинскаго Берка Пинскій—тамъ же 1 дѣлянку, площ. 8,9 дес., оцѣн. 2.608 р., за 3.800 р.; 5) Яковъ Степановъ Кушнеровъ—тамъ же 1 дѣлянку лиственнаго лѣса (ольха, осина, береза, липа и кленъ) площ. 68 дес., оцѣн. 1.980 р., за 3.452 р.; 6) витебскій мѣщ. Залманъ Аврутовъ—тамъ же 1 дѣлянку лиственнаго лѣса (ольха, осина, береза, липа и кленъ), площ. 82 дес., оцѣн. 1.973 р., за 3.001 р.; 7) бобруйскій мѣщ. Израиль Пружанинъ—тамъ же 1 дѣлянку смѣшаннаго лѣса (сосна, береза и др.), площ. 5,25 дес., оцѣн. 2.371 р., за 2.395 р.; 8) жит. дер. Нѣмковъ, Тимофей Кечикъ—тамъ же 1 дѣлянку липоваго лѣса, площ. 7 дес., оцѣн. 632 р., за 1.002 р.; 9) Маркъ Степановъ Кушнеровъ—тамъ же 1 дѣлянку смѣшаннаго лѣса (ольха, береза, липа, сосна и ель), площ. 5,86 дес., оцѣн. 459 р., за 985 р.; 10) бобруйскій мѣщ. Гиршъ Вольфонъ—тамъ же 1 дѣлянку сосноваго лѣса, площ. 7 дес., оцѣн. 533 р., за 790 р.; 11) земледѣлецъ колоніи Вьюна, Абрамъ Печерскій тамъ же 1 дѣлянку липоваго лѣса, площ. 7 дес., оцѣн. 516 р., за 654 р.

С. Б.

Съ Ветлуги.

Закончивъ разработку лѣса, лѣсопромышленники спѣшатъ обезпечить себя рабочими для нагрузки и сплава ого. Цѣны на эти работы остаются прошлогоднія, — близкія къ среднимъ.

Почти все дѣлаки по арендѣ судовъ для сплава лѣса состоялись по пониженнымъ сравнительно съ прошлыми годами цѣнамъ на 15—20%.

Поставку шпалъ поштучно съ волжскихъ пристаней района Лысково-Козмодемьянскъ отдавали по 6—5¼ и даже по 5¼ копеекъ со шпалы. Тѣ же поставки съ нижне-ветлужскихъ пристаней отдавались по 6¼ коп. со шпалы, тогда какъ въ прошломъ году съ Волги брали по 6¼ и 7 к., а съ Ветлуги по 7¼ и 8 коп.

Съ такимъ же пониженіемъ арендуются подъ лѣсные грузы баржи и аккортио.

Столь значительное пониженіе фрахта на сплавъ лѣсныхъ грузовъ объясняется обиліемъ нефтяного каравана, который каждую весну порожнякомъ спускается въ Астрахань для пріема нефти. Для этого каравана лѣсной грузъ является попутнымъ грузомъ и составляетъ совершенно постороннее подспорье, такъ какъ для него безразлично, будетъ или нѣтъ какой-либо грузъ, а все же справляться въ Астрахань необходимо. Кромѣ же лѣсного груза для этого каравана ничего не находится.

Пониженіе фрахта баржеладельцами, особенно рѣзко проявившееся за послѣдніе 2—3 года, вытѣснило употребленіе сплавныхъ бѣлянь. Не далѣе какъ 2—3 года тому назадъ лѣсопромышленники одинъ передъ другимъ старались строить все большія и большія бѣляны. За крупными лѣсопромышленниками тянулась и мелкота; и одно время на лѣсной биржѣ съ словомъ бѣляна чуть ли не связывалось понятіе о солидномъ російскомъ купцѣ-лѣсопромышленникѣ. Тѣ промышленники, которые почему-либо не строили бѣлянь, стояли рангомъ ниже промышленниковъ бѣлянщиковъ.

Одно время казалось, что погоня за славою согнать самую большую бѣляну не скоро достигнетъ своей кульминаціи; но... ничто не вѣчно подъ луной... И вотъ не далѣе какъ черезъ два года послѣ того, какъ лѣсопромышленникъ Шуртыгинъ вывелъ съ Ветлуги свою самую большую бѣляну, длиною 55 сажень, грузо-подъемностью свыше одного милліона пудовъ, тотъ же Шуртыгинъ теперь не строить уже никакихъ бѣлянь. За эти же два года прекратили постройку бѣлянь и другіе крупные мѣстные лѣсопромышленники, какъ, на примѣръ, Лазуркинъ, Кузнецовы и прочіе.

Въ наступающую навигацію царцынская лѣсная пристань получить съ Ветлуги очень мало бѣлянь; исключеніе составляютъ только верхне-ветлужскіе промышленники, на которыхъ вліяніе нефтяного каравана не распространяется, но эти лѣсопромышленники могутъ сплавать только небольшія бѣляны.

Цѣны на лѣсные матеріалы на нижне-ветлужскихъ пристаняхъ держатся на уровнѣ среднихъ цѣнъ, которыя выражаются приблизительно въ слѣдующихъ цифрахъ:

Толщина въ верш-кахъ.	Сосновый лѣсъ.				Еловый лѣсъ.		
	Длина въ аршинахъ.						
	9	10 ¹ / ₂	13	15	9	13	15
Цѣна въ копейкахъ.							
1/2	—	—	7	—	—	—	—
1	—	—	12	15	—	—	—
1 1/2	—	—	18	23	—	—	25
2	—	—	27	35	—	22	28
2 1/2	—	—	32	45	—	25	36
3	—	—	50	55	—	40	44
3 1/2	—	—	60	80	—	48	64
4	—	—	90	100	—	72	80
4 1/2	—	—	115	125	—	92	100
5	—	—	200	—	—	—	160
6	—	210	300	—	—	—	176
7	—	340	420	—	—	—	270
8	50 к.	—	—	—	40 к.	—	295
и тол-ще.	за верш.				за верш.		

Шпалы 14 ч. полномѣрныя цѣнятся по 75 коп., а маломѣрныя по 50 коп.

Г. Б.

Нижній-Новгородъ.

И. С. Мухинымъ продано ростовскому купцу М. Е. Цвѣтъ сосновыхъ шпалъ въ количествѣ отъ 90.000 до 100.000 штукъ, со сдачею по открытіи навигаціи 1904 года на Разибжской и Каменской пристани, цѣною за ширококолейную по 62 коп. и за узкоколейную по 20 коп. за штуку, съ платежомъ денегъ въ сроки.

На-дняхъ сдѣланъ заказъ чебоксарскимъ кустарямъ соляного полукуля, размѣромъ 21×15 вершковъ, вѣсомъ въ 7 пудовъ для бузунной молотой соли, въ количествѣ 40.000 штукъ, цѣною по 13 р. 35 коп. за сотню, задатку выдано по 3 р. 35 к. на сотню, по приѣмкѣ додать до половины, а остальные въ октябрѣ мѣсяцѣ; выполнить заказъ къ 1-му іюня и сдать въ Н.-Новгородѣ.

Чебоксарскими кустарями принятъ заказъ на изготовленіе соляного полукуля, размѣромъ 21×15 вершковъ, вѣсомъ 7 пуд. въ сотиѣ, для бузунной молотой соли, въ количествѣ 15.000 штукъ, цѣною по 13 руб. за сотню, задатку выдано 3 р. на сотню, по приѣмкѣ до половины, а остальное не позднеѣ 10 сентября; выполнить заказъ къ 1-му іюня и сдать въ Чебоксарахъ на мимо проходящую баржу.

Фрахтовья сдѣлки.

Фрахтовья сдѣлки на доставку лѣсныхъ матеріаловъ продолжались и до сего времени довольно порядочно, а потому предположеніе, сообщенное въ предыдущемъ номерѣ „Лѣсопромышленнаго Вѣстника“ объ ограниченномъ количествѣ отдачи лѣсныхъ матеріаловъ на до-

ставку и о скоромъ прекращеніи этихъ сдѣлокъ не оправдалось. За послѣднее время состоялось не мало сдѣлокъ сверхъ ожиданій, но между прочимъ фрахтовья цѣны на доставку по послѣднимъ сдѣлкамъ оказались еще ниже противъ доставокъ въ февралѣ и въ началѣ марта, вслѣдствіе чего лѣсопромышленники, которые предпочли выждать боевое время по отдачѣ доставокъ, отдали дешевле своихъ сотоварищей.

Благодаря дешевымъ фрахтовымъ цѣнамъ за доставку лѣсныхъ матеріаловъ, по всей вѣроятности не останутся въ долгу и доставщики, которые будутъ свои баржи съ грузами отдавать на сводку подъ пароходы въ низовые города, такъ какъ доставщики также и съ своей стороны будутъ предлагать дешевыя цѣны за сводку и въ общемъ гораздо хуже получится положеніе гг. парходчиковъ; во-первыхъ, цѣны за сводку, какъ нужно предполагать, будутъ дешевле прошлаго года, а нефтяные остатки для топлива парходовъ сравнительно съ прошлымъ годомъ, какъ уже вполнѣ выяснилось, дороже на 9 коп. въ пудѣ; но несмотря на дорогое топливо и дешевые фрахты, для парходовъ все-таки нужна работа, вотъ почему и окажется хуже положеніе для парходчиковъ.

За послѣднее время на нижегородской биржѣ состоялись слѣдующія сдѣлки.

И. С. Мухинымъ отдано администраціи парходнаго о-ва Дружины отъ пристани Каменской, что на р. Волгѣ, до г. Астрахани на 2 баржи, длиною 42 и 45 сажень, груза разныхъ лѣсныхъ матеріаловъ, при осадкѣ баржей посреднѣ 14 четвертей, цѣной аккордно за обѣ баржи 2.600 рублей; задатку выдано 100 рублей, по выгрузкѣ баржей двѣ части фрахтовой суммы, а остальную часть 1-го ноября сего года; баржи подъ грузъ поставить немедленно по открытіи навигаціи и очисткѣ льда на р. Волгѣ; по поставкѣ баржей подъ грузъ нагрузить въ 15 дней, счетомъ кладчика, по нагрузкѣ доставить подъ буксиромъ; по доставкѣ выгрузить счетомъ кладчиковъ въ 30 дней.

Имъ же отдано Егору Арт. Маленеву отъ пристани Каменской, что на р. Волгѣ, до г. Астрахани на одну баржу, длиною 40 сажень и шириною 20 аршинъ, груза разныхъ лѣсныхъ матеріаловъ, при осадкѣ баржи посреднѣ 14 четвертей, цѣною аккордно за 1.575 рублей; остальные условія одинаковы съ предыдущей сдѣлкой, кромѣ срока выгрузки, — срокъ опредѣленъ кромѣ праздничныхъ 35 дней.

Имъ же отдано А. Н. Марковой отъ пристани Каменской до г. Астрахани на одну баржу, длиною 45 сажень и шириною 21 аршинъ, груза разныхъ лѣсныхъ матеріаловъ, при осадкѣ посреднѣ 13 четвертей, цѣною аккордно за 1.500 рублей, остальные условія одинаковы съ первой сдѣлкой.

Имъ же отдано К. Е. Хлѣбникову отъ пристани Барковской, что на р. Волгѣ, до г. Саратова или Астрахани на одну баржу, длиною 30 сажень, шириною 17 аршинъ, груза разныхъ породъ и размѣровъ дровъ, при осадкѣ посреднѣ баржи 15 четвертей, цѣною аккордно за 1.000 рублей; остальные условія одинаковы съ предыдущей сдѣлкой.

Имъ же отдано А. М. Тюриной отъ Воликовской пристани, что на р. Волгѣ, до г. Саратова на 1 баржу, длиною 22 сажени, груза дровъ березовыхъ 16 вершковъ въ количествѣ до 100 пятериковъ, цѣною по 7 р. 25 к. за пятерикъ по саратовской выкладкѣ; остальные условія одинаковы съ предыдущей сдѣлкой.

Н. И. Дружининымъ отдано О. Н. Хрупиловой на доставку отъ пристани Ладыгинской и Копорулихинской, что на р. Ветлугѣ, до г. Царицына или Бекетовки на одну баржу, длиною 25 сажень и шириною 17 аршинъ, постройки 1901 года, разныхъ лѣсныхъ матеріаловъ и дровъ, при осадкѣ баржи посрединѣ 15 четвертей, цѣною аккордно за 1.300 рублей; задатку выдано 100 рублей, по постановкѣ баржи подъ грузъ 100 рублей, по доставкѣ 300 рублей, а остальные по выгрузкѣ и сдачѣ товара въ теченіе 10 дней. Баржу подъ грузъ поставить немедленно по открытіи навигаціи, по постановкѣ нагрузить счетомъ кладчика, въ 15 дней кромѣ праздничныхъ, по нагрузкѣ доставить съ поспѣшностью; по доставкѣ выгрузить счетомъ кладчика въ 30 дней, счетомъ кладчика кромѣ праздничныхъ.

Бр. Ознобишиными отдано на доставку отъ Спась-Красной горки, что на р. Унжѣ, до Н.-Новгорода (Шомиловки) на одну баржу дровъ разныхъ породъ и размѣровъ, въ количествѣ до 65 пятериковъ, цѣною по 5 рублей за пятерикъ; баржу подъ грузъ поставить немедленно по открытіи навигаціи и очисткѣ льда на р. Волгѣ и Унжѣ, по постановкѣ нагрузить счетомъ доставщика, по нагрузкѣ доставить съ поспѣшностью, по доставкѣ выгрузить счетомъ кладчика въ теченіе 20 дней.

Д. Ѳ. Саракѣевымъ отдано на доставку В. П. и Д. В. Виноградовымъ на двѣ баржи, длиною 14 и 15 сажень, шириною 14 и 14½ аршинъ, дубовыхъ дровъ 16 вершковъ, съ примѣсью 15-тичетвертовыхъ, отъ пристани Красны-Селищи, что на р. Сурѣ, 50 пятериковъ и отъ пристани Ново-Кушниковской, что на р. Волгѣ, 50 пятериковъ до г. Саратова, цѣною отъ пристани Красны-Селищи по 7 р. 75 к. и отъ Кушниковской по 7 р. 30 к. за пятерикъ, по саратовской выкладкѣ; баржи подъ грузъ поставить немедленно по открытіи навигаціи; при чемъ вводка баржи отъ устья р. Суры до пристани Красны-Селищи со счета кладчика; по постановкѣ баржи подъ грузъ нагрузить счетомъ кладчика въ теченіе 10 дней, по нагрузкѣ баржи доставить сплавомъ, по доставкѣ выгрузить въ 30 дней.

Отдано на доставку отъ пристани Старая Майна до Царицына на одну баржу, длиною 50 сажень и шириною 21 аршинъ, сосновыхъ шпаль въ количествѣ 50.000 штукъ, цѣною аккордно за 2.200 рублей, задатку выдано 200 рублей, по нагрузкѣ 200 рублей, по доставкѣ 300 рублей, а остальные по выгрузкѣ черезъ 15 дней; баржу подъ грузъ поставить немедленно по открытіи навигаціи, по постановкѣ нагрузить въ 25 дней, по нагрузкѣ доставить съ поспѣшностью, по доставкѣ выгрузить въ 30 дней счетомъ кладчика.

Отдано на доставку отъ пристаней между Н.-Новгородомъ и Казанью до Астрахани на двѣ баржи, дли-

ною 50 и 40 сажень, шириною по 20 аршинъ, разныхъ лѣсныхъ матеріаловъ, при осадкѣ баржей посрединѣ 14 и 15 четвертей, цѣною аккордно за обѣ баржи 3.800 рублей; баржи подъ грузъ поставить немедленно по открытіи навигаціи, по постановкѣ нагрузить счетомъ кладчика въ 15 дней, по нагрузкѣ доставить съ поспѣшностью, по доставкѣ выгрузить счетомъ кладчика въ 30 дней.

Н. И. Толмачевымъ отдано Г. А. Ѳедорину на доставку отъ пристани Лопатинской, что на р. Ветлугѣ, до г. Царицына на одну баржу, длиною 20 сажень, шириною 16 аршинъ, слѣдующихъ лѣсныхъ матеріаловъ: 1) полубруса длиною 13 аршинъ, толщиной отъ 4 и 4½ вершковъ въ количествѣ отъ 150 до 250 штукъ, цѣною по 34 коп.; 2) подтоварника 13 арш. толщ. отъ 3 до 4 вершковъ отъ 800 до 1.300 штукъ по 24 коп.; 3) рейки, длиною 13 арш. и толщиной отъ 2 до 3 верш. отъ 1.500 до 2.500 штукъ, по 17 коп.; 4) рейки 12 арш. отъ 2 до 2½ верш. отъ 800 до 1.300 штукъ по 15 коп.; 5) шпанготъ 9 арш. отъ 2 до 3 верш. отъ 1.300 до 2.000 штукъ по 11 коп.; 6) шпаготъ 9 арш. отъ 3 до 4 верш. отъ 800 до 1.300 штукъ по 16 коп.; 7) верегъ 13 арш. отъ 1½ до 2 верш. отъ 700 до 1.000 штукъ по 11 коп.; 8) шеста 13 аршинъ отъ ½ до 1½ верш. 1.300 до 1.800 штукъ по 5 коп.; 9) шеста 12 арш. отъ 700 до 1.000 шт. по 4 коп. и 10) шеста 9 арш. отъ 1.500 до 2.000 штукъ по 3 коп. за штуку. Баржу подъ грузъ поставить немедленно по открытіи навигаціи, по постановкѣ нагрузить счетомъ кладчика, по нагрузкѣ доставить съ поспѣшностью, по доставкѣ выгрузить счетомъ кладчика въ 40 дней. Если Толмачеву заблагодарасудится баржу подъ выгрузку поставить вмѣсто Царицына въ Балаковѣ, то Ѳедоринъ дѣлаетъ скидку со всей суммы фрахта 100 руб., а если баржу поставятъ подъ выгрузку въ Баронскѣ, Саратовѣ или Покровской слободѣ, то скидка опредѣляется въ 50 рублей; кромѣ того г. Толмачеву предоставляется право баржу останавливать гдѣ заблагодарасудится для торговли, для чего въ продолженіе всего рейса дается времени 5 сутокъ. Задатку выдано 100 рублей, при нагрузкѣ баржи 200 рублей, по доставкѣ баржи 100 рублей, по выгрузкѣ баржи добавить наличными сколько будетъ причитаться, за исключеніемъ 500 рублей, которые уплачиваются 25 сентября этого года.

А. А. Ѳоминымъ отдано С. И. Новотилу на доставку на одну баржу, длиною 25 сажень, дрючка и оглобли въ количествѣ отъ 25.000 до 30.000 штукъ, отъ пристани Денисово, что на р. Ветлугѣ, до г. Царицына, цѣною за дрючокъ длиною 7 аршинъ по 8½ коп., 6 аршинъ по 7½ коп. и двѣ оглобли за одинъ дрючокъ въ 7 арш., задатку выдано 100 рублей, по нагрузкѣ 300 рублей, по доставкѣ баржи 300 рублей, а остальные по выгрузкѣ и сдачѣ товара; баржу подъ грузъ поставить немедленно, по постановкѣ нагрузка производится счетомъ доставщика, по нагрузкѣ доставить съ поспѣшностью, по доставкѣ выгрузить въ 35 дней счетомъ кладчика.

Отдано на доставку отъ пристани Левихи, что на р.

Ветлугъ, до г. Астрахани на одну баржу, длиною 32 сажени и шириною 19 аршинъ, постройки 1904 года, разныхъ лѣсныхъ матеріаловъ, при осадкѣ баржи посреди 15 четвертей, цѣною аккордно за 1.800 рублей; баржу подъ грузъ поставить немедленно по открытіи навигаціи и очисткѣ льда на р. Волгѣ и Ветлугѣ, по постановкѣ нагрузить въ 15 дней счетомъ кладчика, по доставкѣ выгрузить въ 30 дней счетомъ кладчика, по нагрузкѣ доставить съ поспѣшностью.

24 марта.

И. Доб—тинъ.

Кременчугъ.

Какъ извѣстно, въ западной половинѣ Европейской Россіи минувшая зима была очень малоснѣжною. Особенно мало снѣга выпало въ Приднѣпровьи, гдѣ нѣкоторые районы въ теченіе почти всей зимы были совершенно свободны отъ снѣжного покрова. Если при этомъ принять во вниманіе, что въ Приднѣпровскомъ краѣ снѣга повсемѣстно растаяли въ этомъ году еще задолго до вскрытія рѣкъ, то нельзя не согласиться съ господствующимъ теперь мнѣніемъ, что нынѣшнюю весною разливъ Днѣпра будетъ незначительный. Въ пользу этого мнѣнія говоритъ еще то обстоятельство, что въ продолженіе всей нынѣшней весны дожди совершенно отсутствовали въ Приднѣпровьи.

Тѣмъ не менѣе лѣсопромышленники нашего города, не желая положиться на русское „авось“, приступаютъ теперь, по примѣру прежнихъ лѣтъ, къ уборкѣ лѣсныхъ матеріаловъ съ тѣхъ мѣстъ, къ которымъ обыкновенно добиваются вешнія воды. Въ то же время разбросанныя по берегу колоды и мелочи тщательно теперь сортируются и складываются въ яруса, при чемъ яруса эти сильно укрѣпляются. Само собою понятно, что всѣ эти предохранительныя мѣры сопряжены съ крупными расходами, но зато, если въ этомъ году, вопреки ожиданіямъ, случится наводненіе, лѣсопромышленники могутъ быть спокойны за участь своего товара.

Мѣстные лѣсопромышленники предъявляютъ въ настоящее время большой спросъ на берлины подъ нагрузку лѣсныхъ матеріаловъ, предназначенныхъ къ отправкѣ въ ближайшія мѣстности, расположенныя на берегу Днѣпра. Это обстоятельство вызвало вздорожаніе рѣчного фрахта, тѣмъ болѣе, что число порожнихъ берлинъ, находящихся теперь въ Кременчугѣ, настолько незначительно, что въ нихъ ощущается нынѣ недостатокъ. Полагаютъ, однако, что этотъ недостатокъ въ перевозочныхъ средствахъ долго не продержится, такъ какъ на будущей недѣлѣ въ Кременчугъ имѣетъ прибыть съ верховьевъ Днѣпра нѣсколько берлинъ съ дровами и березовыми дрючками, адресованными мѣстнымъ фирмамъ.

Мѣстный лѣсопромышленникъ Ф. Г. Сандомирскій обратился недавно въ полтавское губернское правленіе съ ходатайствомъ о разрѣшеніи ему учредить двѣ должности городскихъ на лѣсопильномъ заводѣ его, находящемся въ Кременчугѣ по Марьянской улицѣ. Свое ходатайство г. Сандомирскій мотивировалъ тѣмъ,

что въ послѣднее время чрезвычайно участились случаи хищенія лѣса съ лѣсныхъ пристаней; въ то же время постоянное нахожденіе городскихъ на лѣсопильномъ заводѣ должно, по мнѣнію просителя, оказывать желательное вліяніе и на рабочихъ.

На-дняхъ полтавское губернское правленіе уведомило г. Сандомирскаго, что оно находитъ возможнымъ удовлетворить его ходатайство, но съ тѣмъ, чтобы г. Сандомирскій принялъ всецѣло на свой счетъ содержаніе и обмундировку городскихъ. Назначеніе же городскихъ на лѣсопильный заводъ просителя и наблюденіе за ихъ дѣйствіями возлагается на мѣстную полицію.

И. Я.

28 марта 1904 г.

Данцигъ, 1 апрѣля.—Праздничная недѣля прошла на здѣшнемъ лѣсномъ рынкѣ спокойно и безъ дѣлъ. Англійскіе покупатели относятся сдержанно къ сдѣлкамъ съ сосновыми балками и тимберными концами. Съ сосновыми слиперами на англійскомъ лѣсномъ рынкѣ вяло, но тѣмъ не менѣе на здѣшнемъ рынкѣ цѣны слиперовъ по сравненію съ минувшимъ годомъ держатся почти безъ переменъ. За хорошо обдѣланный десятидюймовый слиперъ платили транзито на водѣ въ Данцигѣ по 83—84 пфенига за англійскій кубич. футъ, а за меньшія партіи по 82 пфен. Болѣе тонкіе сосновые мауэрлаты мало спрашивались за границу, а цѣны болѣе толстыхъ мауэрлатовъ для внутренняго потребленія нѣсколько понизились. Цѣны на сосновыя шпалы 6"×10" падаютъ и не видно конца пониженію этихъ цѣнъ; предложенія со стороны продавцовъ этого товара значительны. Желѣзнодорожныя шпалы длиною 2,7 метра были сдѣланы по 2,33 марки за штуку на водѣ въ Данцигѣ, съ оплаченной таможенной пошлиной. Но теперь, какъ видно изъ результатовъ недавнихъ торговъ, этой цѣны уже нельзя получить. Русскіе продавцы воздерживаются отъ сдѣлокъ даже по 2,33 марки. Съ сосновымъ бревенникомъ совершенно тихо; теперь этого товара вовсе не покупаютъ на доставку и ожидаютъ самаго пригона бревенъ. На англійскихъ рынкахъ съ дубовыми плансонами вяло, хотя были сдѣлки по весьма хорошимъ цѣнамъ; за партіи дубовыхъ плансоновъ, содержащихъ 28 куб. фут. древесной массы, платили приблизительно по 2,7 марки за кубич. футъ французской мѣры, транзито на водѣ въ Данцигѣ. Съ круглымъ дубомъ и дубовыми шпалами настроеніе безъ переменъ.

Кременчугъ, 28 марта. Въ виду приближенія Пасхи мѣстные лѣсопильные заводы, по распоряженію фабричной инспекціи, прекратили свою дѣятельность со среды, 24 марта. Въ то же время перестали являться на работу и такіе рабочіе, которымъ обыкновенно поручаются внѣзаводскія работы, какъ, на примѣръ: сортировка, складка и нагрузка лѣсныхъ матеріаловъ. Кромѣ того, въ нашемъ городѣ очень трудно найти теперь достаточное количество возчиковъ, такъ какъ многіе изъ нихъ уѣхали на праздники домой въ окрестныя села и деревни. При такихъ условіяхъ доставка лѣса на станцію желѣзной дороги является въ на-

это самое время крайне загруженностью, вследствие чего отправка лѣсныхъ матеріаловъ отсюда совершенно прекратилась впродолженіе до окончанія праздниковъ. Слѣдуетъ, однако, замѣтить, что кременчугскіе лѣсопромышленники, во избѣжаніе скопленія заготовленнаго, успѣли отправить до 24 марта почти все лѣсные матеріалы по требованіямъ, поступившимъ къ тому времени, а потому пасхальные праздники не могутъ нарушить правильнаго хода мѣстной лѣсной торговли. На дняхъ здѣсь распространился слухъ, что одинъ изъ мѣстныхъ капиталистовъ, имѣющій въ Кременчугѣ крупную мукомольную мельницу, намѣренъ нынѣшнею весною соорудить здѣсь большой лѣсопилный заводъ, при чемъ въ настоящее время онъ ведетъ переговоры относительно покупки большой партіи бревенъ и мелочей предстоящаго сезона. Этотъ слухъ вызвалъ большой переполохъ среди мѣстныхъ лѣсопромышленниковъ, не безъ основанія видящихъ въ лицѣ этого промышленника серьезнаго конкурента.

Варшава, 27 марта. Обороты съ лѣсомъ оживленны. Цѣны строевого лѣса повышаются. Въ Берлинѣ кантовый лѣсъ на 5 пф. дороже. Воды въ рѣкахъ Царства Польскаго и Имперіи нискогда, а поэтому рано поставленный лѣсъ можетъ разсчитывать на хорошія цѣны. Плансоны повышаются; ожидается повышеніе цѣнъ дубовыхъ шпалъ. Продано 1.600 дубовыхъ плансоновъ (27 к. ф.) по 2,00 марокъ за к. ф., франко Шулицъ и 40.000 к. ф. мауэрлатовъ и тимбровъ по 1,10 м. за к. ф.; 1.000 дуб. плансовыхъ (27 к. ф.) 21 ф. длиной по 2,33 м. и 15.000 к. ф. мауэрлатовъ по 92 пфен. за к. ф., франко Шулицъ; 45.000 слнперовъ въ 10/10" по 5,20 марки штука, франко Мемель; 740.000 шпалъ основыхъ по 82 к. штука; 200.000 дуб. шпалъ 2 р. штука съ поставкой на 190¹/₈ годъ для варш.-вѣск. ж. д., 10.000 стропилъ 4", 5" и 6" по цѣнамъ: 4" длиной 18 локтей по 1 р. 5 к., 5" по 1 р. 40 к. и 6" по 1 р. 70 к. штука, франко Висла, Варшава; 15.000 к. ф. стропилъ 4", 5" и 6" по 31 к. за к. ф., франко Варшава; 15.000 к. ф. мауэрлатовъ по 8/4" и выше 41 к., 8/8"—35 к., 7" и 6" по 30 к. ф., франко Варшава; 300.000 к. ф. досокъ по 2" — 41 к., 1¹/₂" по 40 к., 1"—39 к. за к. ф., франко станція Луковъ.

Пос. Дубовка, Саратов. г., 28 марта.—На недѣлѣ были по письмамъ небольшія запродажи оловаго теса 13 арш. длины мѣстной распиловки въ предѣлы Донской области; каждая вершковая доска запродана по 1 р. 10—12 к.; остальные размѣры по расцѣнкѣ. Распиловка бревенника прекращена. Теса продаются при условіи—¹/₃ палачными при пріемѣ товара, остальные черезъ 6—9 мѣсяцевъ.

Х р о н и к а .

Крестьянское лѣсовладѣніе въ Нерехтскомъ уѣздѣ.

Вся лѣсная площадь Нерехтскаго уѣзда, Костромской губ., по даннымъ оцѣночнаго отдѣленія, равняется 98.247 дес. и составляетъ около 29% всей удобной земли уѣзда. Изъ этого количества находится во

владѣніи крестьянъ 59.767 дес., въ томъ числѣ надѣльнаго лѣса 32.900 дес. и приобретеннаго покупками 27.567 дес. Насколько крестьянское населеніе уѣзда мало обеспечено надѣльнымъ лѣсомъ, на это указываетъ уже одно то, что онъ составляетъ лишь около 15% всей удобной надѣльной земли; но если отбросить вырубку и заросли, то собственно лѣсная площадь будетъ равняться 17.900 дес., изъ которыхъ 900 дес. заняты полустроевымъ и строевымъ лѣсомъ, а остальные 17.000 дес. представляютъ изъ себя дровяникъ.

Не говоря о томъ, что изъ 1.442 общинъ съ 3.904 хозяйствами совсѣмъ не имѣютъ надѣльнаго лѣса, изъ данныхъ оцѣночнаго отдѣленія видно, что у 41% хозяйствъ имѣется лѣсныхъ угодій (считая вырубку и заросли) только по ¹/₄ десятины на одно хозяйство.

Для отопленія вабы, бани и овина въ годъ потребно не менѣе 4 куб. саж. древесины. Принимая же во вниманіе ремонтъ построекъ, изгороди и т. п., оцѣночное отдѣленіе исчисляетъ потребное ежегодно количество древесины на хозяйство въ 4,8 куб. саж. Между тѣмъ съ ¹/₄ дес. надѣльнаго лѣса (средней добротности) при минимальномъ оборотѣ рубки (въ 20 лѣтъ) съ запасомъ древесины въ 8,7 куб. саж. на 1 дес., можно получить въ годъ лишь ¹/₆ куб. саж. древесной массы. Такимъ образомъ, чтобы получить необходимое ежегодно количество древесины, хозяйство должно имѣть лѣса такого качества 11 десятинъ.

Принявъ въ надѣльныхъ лѣсахъ уѣзда даже высшую добротность съ запасомъ древесины въ 14,0 куб. саж. на десятину при томъ же оборотѣ рубки, оцѣночное отдѣленіе приходитъ къ тому, что хозяйство, чтобы не прикупать лѣсныхъ матеріаловъ, необходимыхъ на отопленіе и ремонтъ, должно имѣть около 6¹/₂ дес. лѣса. Но даже съ такою площадью надѣльнаго лѣса во всемъ уѣздѣ имѣтъ хозяйствъ (высшая средняя площадь лѣса на 1 хозяйство равна 5,26 дес.).

Необезнеченность крестьянъ лѣсными угодьями гораздо ярче обрисовывается, если добавить, что въ уѣздѣ насчитывается 29.059 крестьянскихъ дворовъ. Во владѣніи же крестьянъ, какъ сказано выше, состоитъ всей лѣсной площади (надѣльной и купленной) 59.767 дес., т. е. въ среднемъ на одинъ дворъ приходится, считая вырубку и заросли, 2,03 дес., съ которыхъ при низшемъ оборотѣ рубки и средней добротности лѣса можно получать ежегодно только 0,9 куб. саж. древесины. Слѣдовательно, ежегодно не хватаетъ каждому двору только на отопленіе 3 куб. саж. слишкомъ, а во всемъ 29.059 дворамъ въ годъ не достаетъ 90.083 куб. саж. древесины, которую они должны покупать.

Принимая среднюю цѣну (изъ данныхъ оцѣноч. отдѣл.) 1 куб. саж. древесины смѣшанныхъ породъ въ 7 р. 40 к., получимъ стоимость топлива, прикупаемаго крестьянами Нерехтскаго уѣзда, которая выразится суммою въ 666.614 р. 20 к. Если даже допустимъ, что крестьянскіе лѣса (при 20-лѣтнемъ оборотѣ рубки) имѣютъ высшую добротность, то и тогда на прикупаемое отопленіе крестьянами должно затрачиваться ежегодно 533.288 руб., не говоря о ремонтѣ.

Правда, при собираніи свѣдѣній оцѣночнымъ отдѣленіемъ по Нерехтскому уѣзду крестьяне опредѣляли потребность годового отопленія въ 3 куб. саж. дровъ на дворъ; но если даже эту цифру принимать за болѣе вѣрную, то все-таки населеніе уѣзда должно расходовать на прикупъ матеріала для отопленія на 320.000 руб. ежегодно, т.-е. въ среднемъ по 11 руб. слишкомъ съ каждаго двора. (Сѣв. Кр.).

Потребность Китая въ деревѣ возрастаетъ изъ года въ годъ. Въ 1899 году ввозъ дерева былъ на сумму 1,88 милліоновъ рублей; въ 1900 году ввозъ нѣсколько упалъ, вслѣдствіе возстанія боксеровъ, но въ 1901 году онъ поднялся до 2,43 милліоновъ рублей. До сихъ поръ Китай покупалъ лѣсные матеріалы въ Японіи, Корей, на Сахалинѣ и Филиппинахъ, теперь же обращаетъ свое вниманіе уже и на болѣе отдаленные рынки, на примѣръ на Соединенные Штаты и Канаду.

Женщина въ должности лѣсничаго. Въ Віомингѣ, въ Сѣверной Америкѣ назначена впервые женщина лѣсничимъ. Несмотря на то, что въ послѣднее время кругъ дѣятельности женщины расширяется все болѣе и болѣе, однако, это—первый случай допущенія женщины на лѣсную службу. Вновь назначеннаго лѣсничаго зовутъ миссъ Алень, она отличается большимъ усердіемъ къ службѣ и развѣзжаетъ день и ночь по своему (вѣроятно, очень большому) участку.

Справочный отдѣлъ.

Предстоящіе торги и поставки.

12 апрѣля въ охтенскомъ пороховомъ заводѣ (Петербургъ, Охта), въ 12 ч., торгъ на поставку на 4 участка дровъ: однопол. березовыхъ и ольховыхъ съ $\frac{1}{4}$ осиновыхъ 8.829 саж. и трехпол. разнородн. 830 $\frac{1}{2}$ саж.

12 апрѣля въ московскомъ дворцовомъ управленіи (Москва), съ переторжкою 16 апрѣля, въ 12 ч., торги на поставку на 1905 г. дровъ: березовыхъ 4.237 саж. и осиновыхъ 760 саж.

12 апрѣля въ кievскомъ приказѣ общественнаго призрѣнія, въ 12 ч., съ переторжкою чрезъ 3 дня, торги на поставку на 2 года въ г. Кіевѣ трехполн. дровъ сосн., ольх. и березовыхъ, всего 132 куб. саж. въ годъ 19.680 руб.

3 мая въ с.-петербургскомъ трубочномъ заводѣ (Петербургъ, Урал. ул. № 1), въ 2 ч., рѣшит. торгъ на поставку однополн. дровъ: березов. 211 саж., разнородн. 314 саж. и равнород. 9-тичетвертовыхъ 950 саж.

28 мая въ херсонскомъ губерн. распорядит. комитетѣ (г. Херсонъ), въ 12 ч. торги на поставку на 1, 2, 3 или 4 года для войскъ въ губерніи трехполннхъ дровъ, по 1.766 саж. въ годъ, въ томъ числѣ въ г. Одессѣ—1.037 саж., Тирасполѣ 586 саж. и Ново-Георгіевскѣ 116 саж.

Редакторъ-издатель Н. С. Нестеровъ.

ДУБОВЫЯ КЛЕПКИ для пивныхъ бочекъ

14 до 32 дюйма длиною покупаетъ во всякомъ количествѣ за наличныя торговецъ клепками S. Fleischer.

3—2

Leipzig, Marienstrasse 16 (Германія).



Отдѣленія: Москва, Варшава, Одесса, Харьковъ, Рига, Гельсингфорсъ, Владивостокъ.

Узкоколейные рельсовые пути постоянные и переносные для паровой, электрической, конной и ручной тяги.

Спеціальныя вагонетки, телѣжки, платформы и т. д. для перевозки дровъ, бревенъ, мачтоваго лѣса и всякихъ другихъ лѣсныхъ матеріаловъ.

Полное оборудованіе лѣсопильныхъ, паркетныхъ и бондарныхъ заводовъ.

Лѣсопильныя рамы, циркулярныя пилы, строгальныя машины и т. д.

Лѣсотаски, подъемники, бремсберги

и всякія другія механическія приспособленія.

Паровыя машины, паровые котлы машиностроительнаго завода

Акц. О-ва Рихардъ Поле въ Ригѣ.

Локомотивы.

Желѣзныя конструкціи

Спеціальныя каталоги. — Смыты.



VI-я ГОДЪ
ИЗДАНІЯ.ПРОДОЛЖАЕТСЯ ПОДПИСКА НА 1904 ГОДЪ
НА ЕЖЕНЕДѢЛЬНЫЙ ЖУРНАЛЪVI-я ГОДЪ
ИЗДАНІЯ.

ЛѢСОПРОМЫШЛЕННЫЙ ВѢСТНИКЪ.

ЖУРНАЛЪ ЛѢСНОГО ХОЗЯЙСТВА, ЛѢСОПРОМЫШЛЕННОСТИ И ТОРГОВЛИ ЛѢСОМЪ.

ПОДПИСНАЯ ЦѢНА на годъ 6 рублей и на полгода 4 рубля.

Въ 1904 году годовые подписчики журнала получаютъ въ видѣ бесплатнаго приложенія появившейся недавно въ нѣмецкой печати капитальный трудъ

инженера Кляра

СУХАЯ ПЕРЕГОНКА ДЕРЕВА.

Полученіе и переработка продуктовъ перегонки лиственныхъ и хвойныхъ породъ. Съ 27 рисунками въ текстѣ.

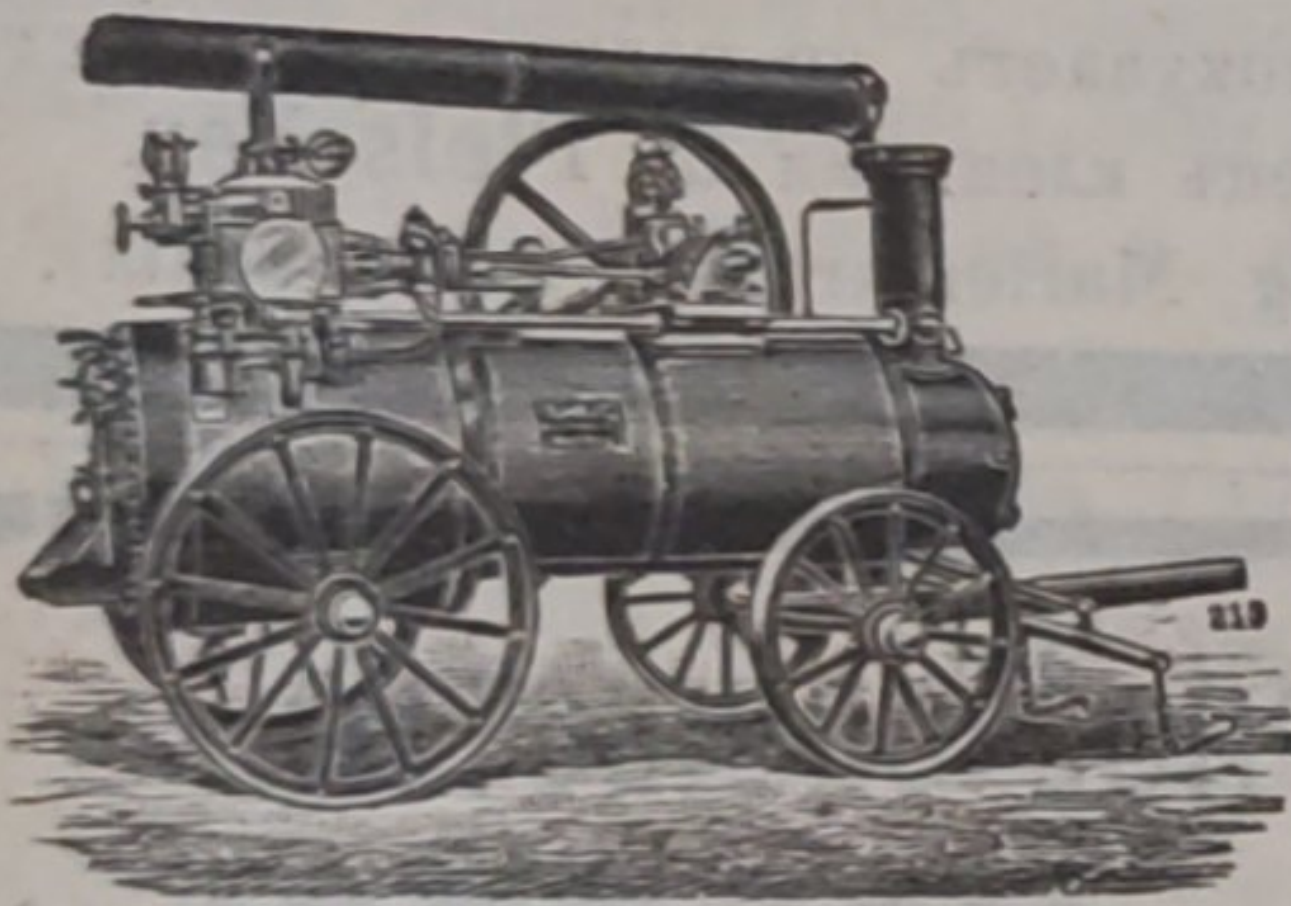
Переводъ подъ редакціей инж.-технолога П. А. Филиппова.

ПОДПИСКА НА ЖУРНАЛЪ ПРИНИМАЕТСЯ въ конторѣ редакціи (Москва, Долгоруковская улица, д. № 42) и въ извѣстныхъ книжныхъ магазинахъ.

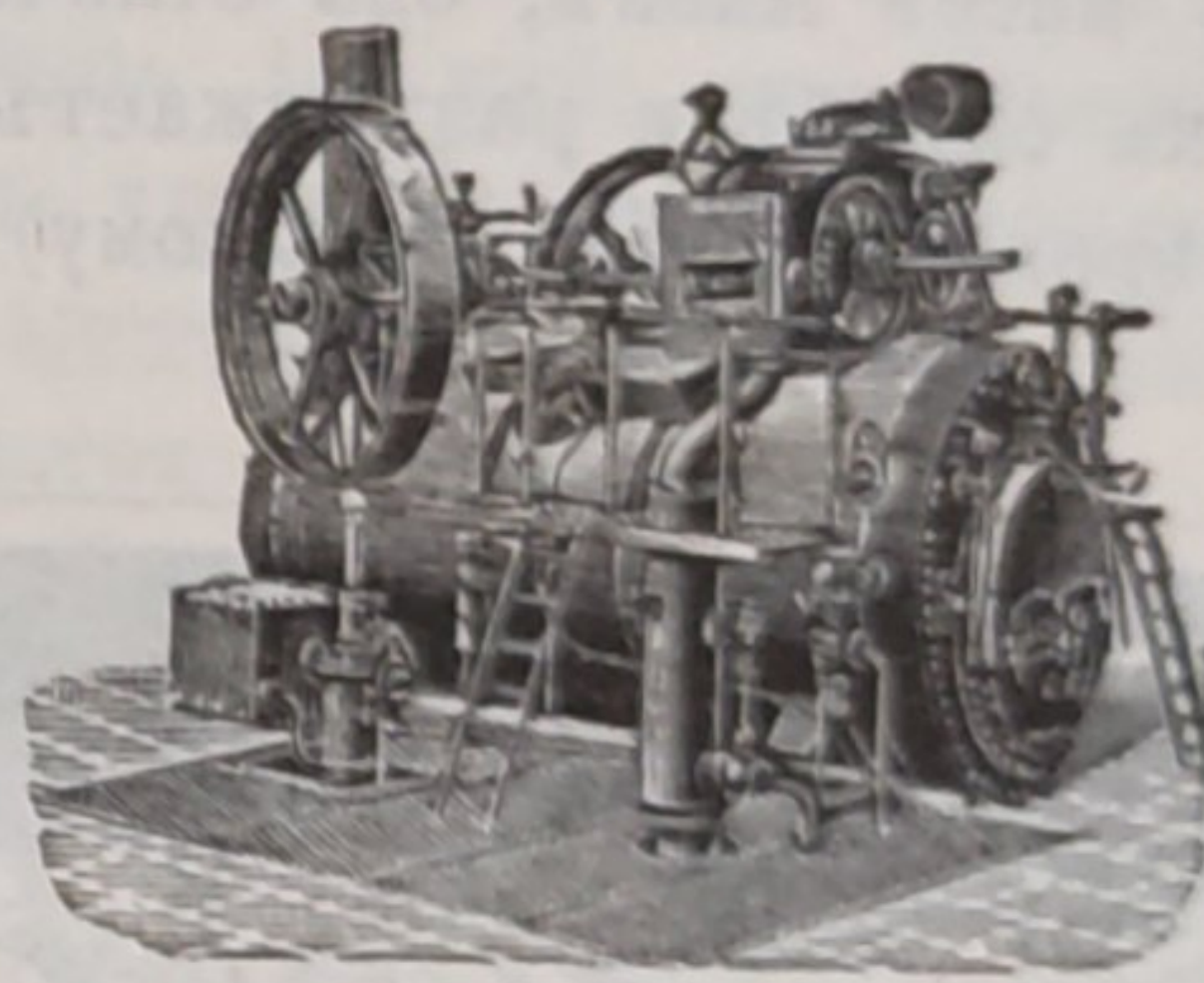
Редакторъ-издатель Н. С. Нестеровъ.

Парижъ 1900. Grand Prix.

Р. ВОЛЬФЪ

Магдебургъ-Букау
(Германія).Сберегающіе топливо **ЛОКОМОБИЛИ** съ выдвигн. трубчатыми котлами.Особенно патентованные **ЛОКОМОБИЛИ СЪ ПЕРЕГРѢТ. ПАРОМЪ** до 400 дѣйств. лош. силъ.

Выгоднѣйшіе двигатели для лѣсопильн. заводовъ, столярныхъ мастерскихъ, рояльныхъ фабрикъ. Для топлива вполне достаточны одни опилки, безъ примѣси угля или обрѣзковъ.



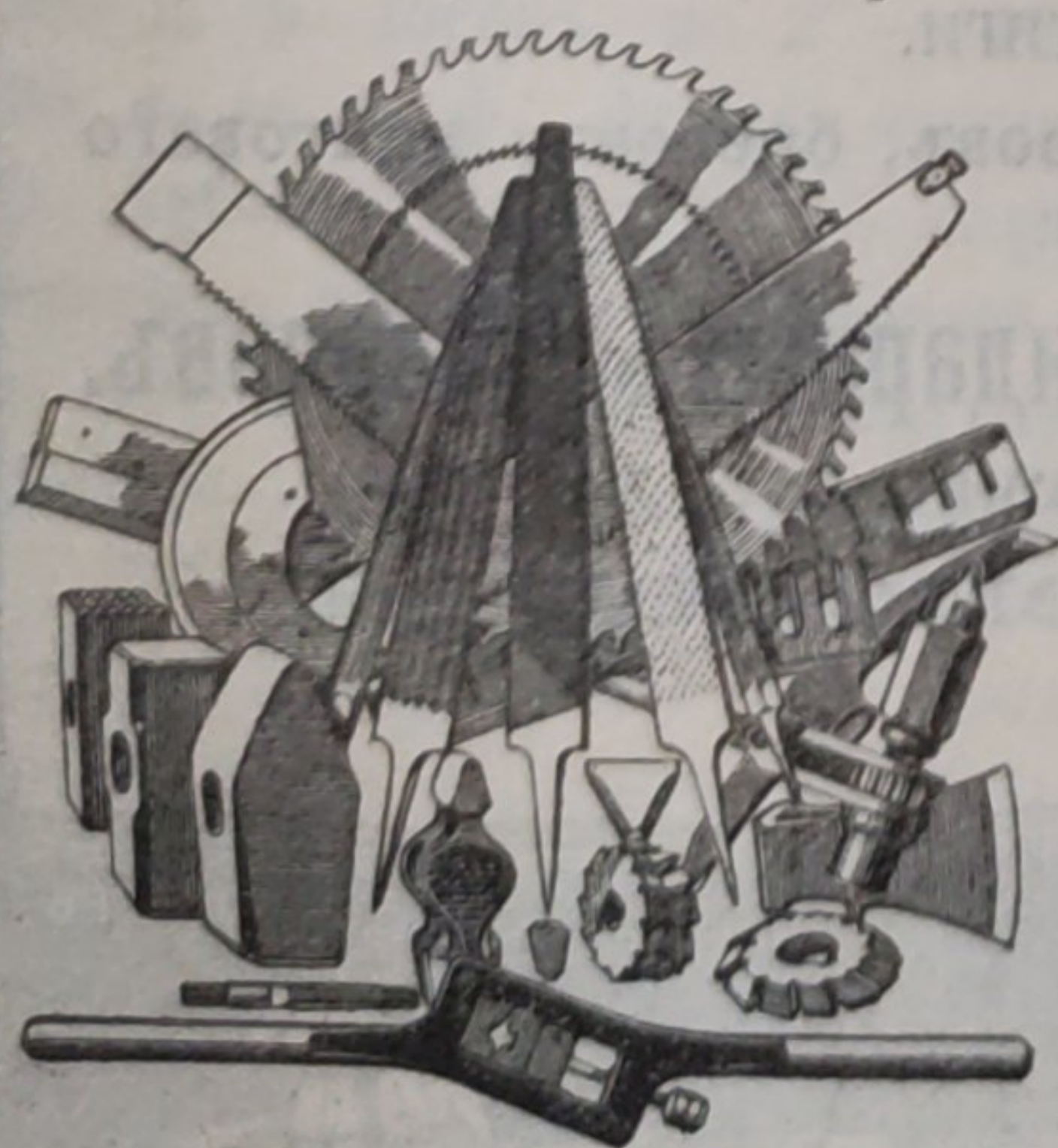
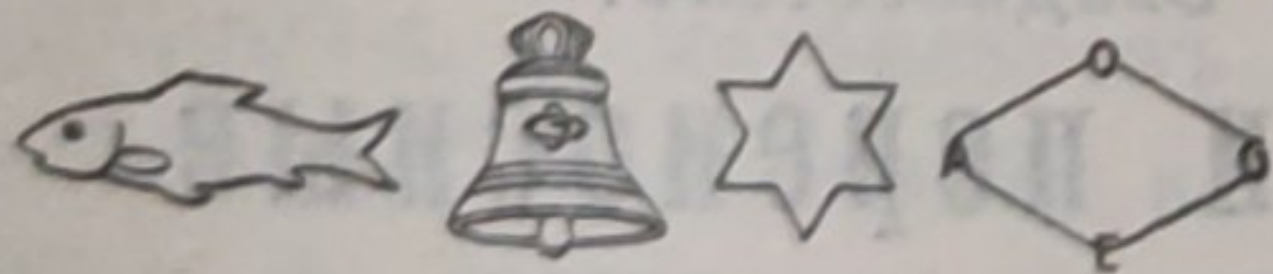
Покупная стоимость и эксплуатация дешевле, чѣмъ при постоянн. пар. машинахъ и газ. двигателяхъ и генераторн. газомъ.

Только на лѣсопильн. заводахъ и въ столярныхъ мастерскихъ работаютъ въ настоящее время

1068локобилей завода
Р. Вольфъ.

Отдѣленія: Москва, Мясницкая 24; С.-Петербургъ, Николаевская 9; Кіевъ, Пушкинская 6.

УТВЕРЖД. ФАБРИЧН. КЛЕЙМА

Акціонерное общество
завода для изготовленія напильниковъ и ремесленныхъ инструментовъ

ОТТО ЭРБЕ въ г. Ригѣ

(Лифляндской губ.).

СПЕЦІАЛЬНОСТИ:

ПИЛЫ для лѣсопильныхъ станковъ и **КРУГЛЫЯ ПИЛЫ** всѣхъ размѣровъ съ утвержденнымъ правительствомъ клеймомъ „**КОЛОКОЛЪ**“.

Изъ тигельной стали высокаго достоинства, не уступающія заграничнымъ пиламъ.

Поперечныя и продольныя пилы.

МАШИННЫЕ НОЖИ для станковъ разныхъ фасоновъ.**НАПИЛЬНИКИ** всякіе; насѣчка затупленныхъ напильниковъ.**ИНСТРУМЕНТЫ:** молотки, кирки, трещетки, клуппы, мѣтчики, фрезера, дексели и т. д.Адресъ для писемъ: Акціонерному Обществу
ОТТО ЭРБЕ, г. Рига.

Значительнѣйшее предпріятіе по этимъ отраслямъ въ Россіи.

350 чел. рабоч.; паров. маш. въ 250 силъ; электромоторы.

❖ Иллюстрированный прейсъ-курантъ бесплатно. ❖

Акционерное Общество машиностроительнаго завода

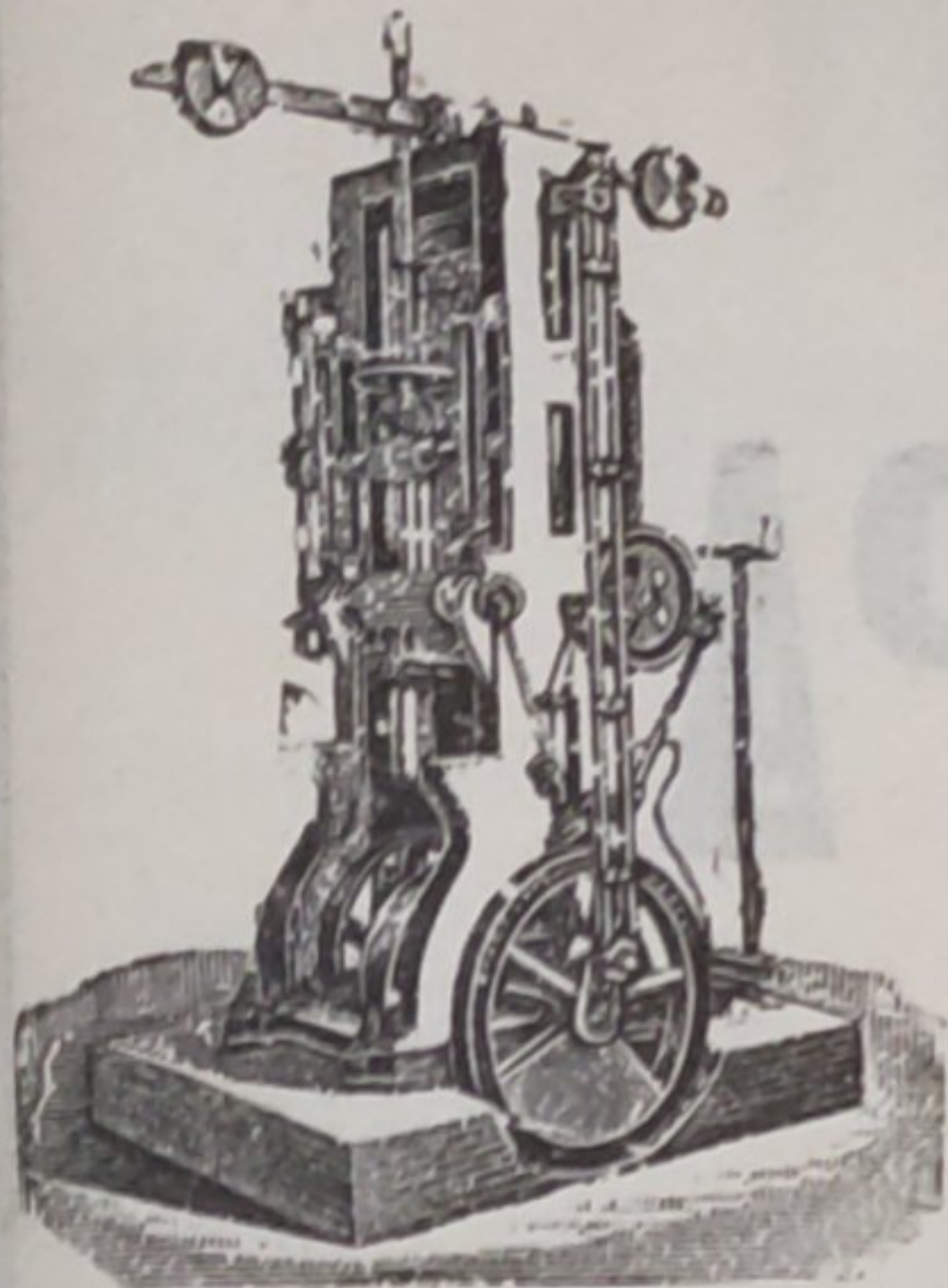
Телеграммы:
КРУЛЬ-РЕВЕЛЬ.**ФРАНЦЪ КРУЛЬ**Телеграммы:
КРУЛЬ-МОСКВА.

в ъ Р Е В Е Л ъ .

Заводъ основанъ въ 1865 г.

Отдѣленіе въ Москвѣ: Мясницкая, д. бывш. Спиридонова.

СПЕЦІАЛЬНОСТЬ: ОБОРУДОВАНИЕ

**ЛѢСОПИЛЬНЫХЪ
ЗАВОДОВЪ.**Постоянная лѣсопильная
рама.

Лѣсопильныя рамы, одно-и двухъ-этажныя, переносныя, горизонтальныя, лѣсопильнораздѣльныя и рамы на деревянныхъ станинахъ.

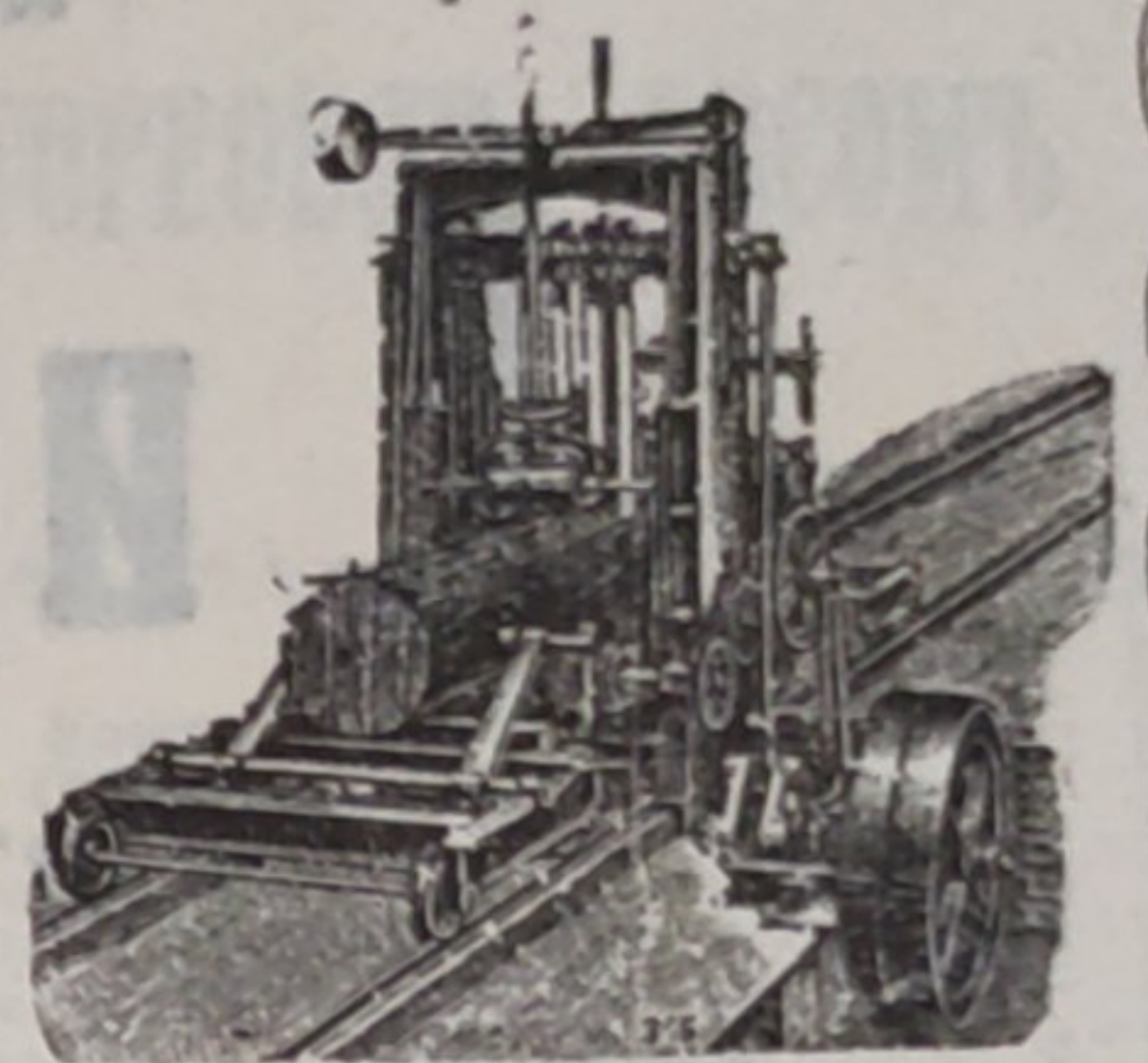
Круглыя пилы, ординарныя, двойныя, подвѣсныя, противовѣсныя, универсальныя и спеціальныя.

Круглыя пилы для обтески шпалъ.

Ленточныя пилы.—Строгальныя, долбежныя и фрезерныя станки.—Гонтовыя машины. Машины для изготовленія древеснаго волокна. Паровые котлы патента „Штейнмюллеръ“ и всѣхъ другихъ системъ и проч.

ПОСТАВКА ЛОКОМОБИЛЕЙ.

Каталогъ и смѣты по востребованію.

Переносная лѣсопильная
рама.**ЮГАННЪ БИРТЦЪ**

Московское Отдѣленіе.

МОСКВА, Мясницкая, уг. Златоустовскаго и Георгіевскаго пер., д. Бахрушина.

ГЛАВНОЕ ПРЕДСТАВИТЕЛЬСТВО ДЛЯ РОССИИ

Общества Производства машинъ для обработки дерева

„СТЕЛЛА“ въ Ригѣ.

НОВОСТЬ: переносныя лѣсопильныя рамы патентъ „Стелла“, не требующія фундамента. Незамѣнимы для использованія лѣсныхъ участковъ.

Полное оборудованіе лѣсопильныхъ заводовъ, бочечныхъ и паркетныхъ фабрикъ и проч.

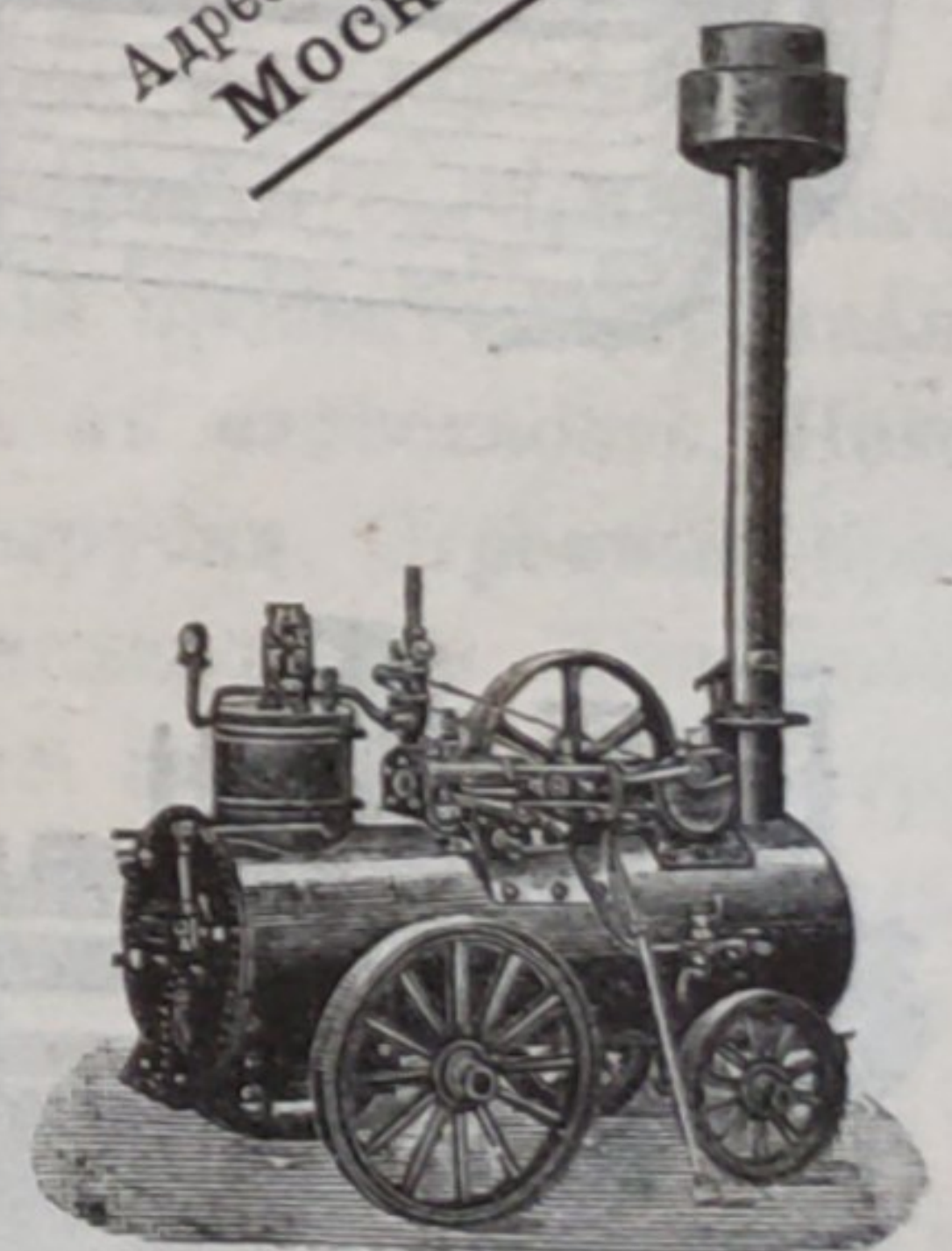
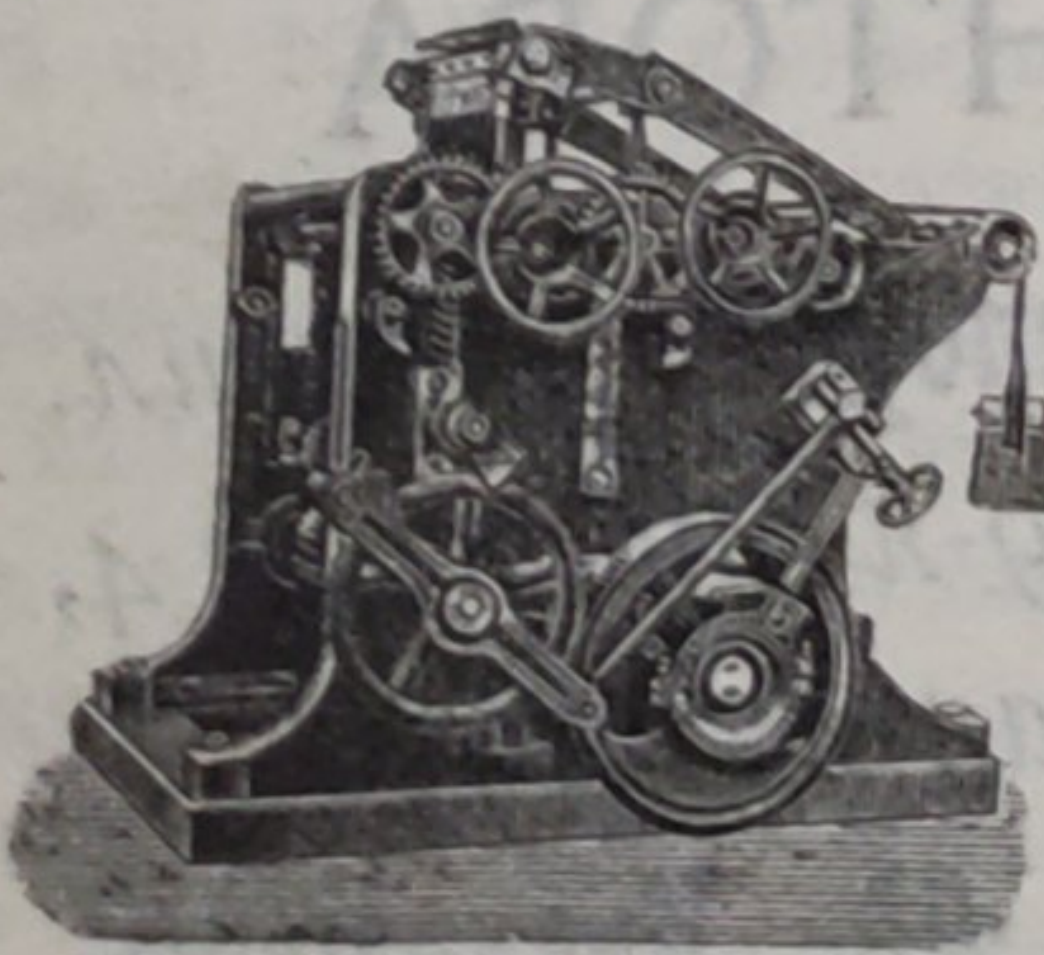
ЛОКОМОБИЛИ.

Трансмиссіи новѣйшей конструкціи съ самосмазывающимися подшипниками, приспособленными для пыльных помѣщеній, и фрикціонныя муфты.

Складъ всѣхъ размѣровъ ремней кожаныхъ и изъ верблюжьей шерсти собственной фабрики.

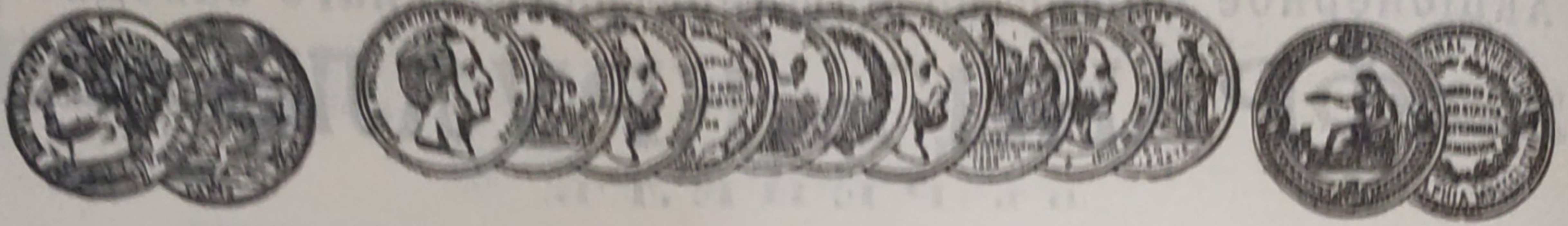
Арматура и принадлежности для фабрикъ и заводовъ.

Каталоги, смѣты и чертежи высылаются по востребованію безвозмездно.



Телефонъ №. 466.

Адресъ для телеграммъ:
МОСКВА, ПУШКА.



АКЦИОНЕРНОЕ ОБЩЕСТВО
МАШИНОСТРОИТЕЛЬНЫХЪ ЗАВОДОВЪ

І. и К. Г. БОЛИНДЕРА

ВЪ СТОКГОЛЬМЪ — ШВЕЦІЯ.

Основано въ 1844 году.

МАШИНЫ

ДЛЯ ОБРАБОТКИ ДЕРЕВА.

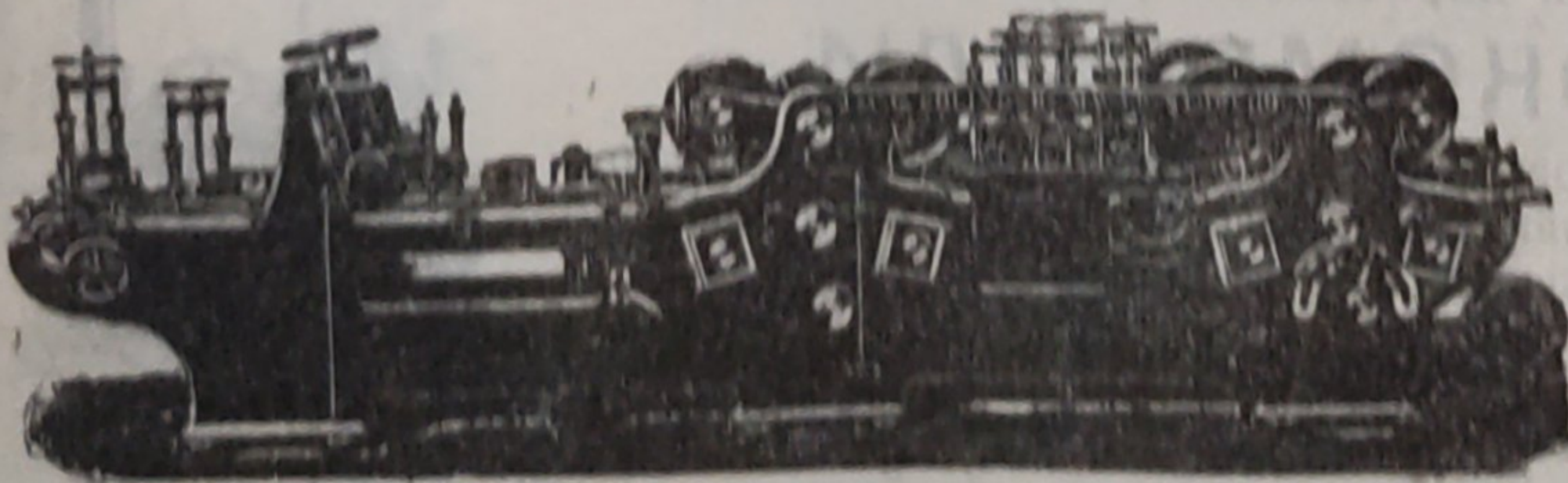


Строгальные станки новѣйшей кон-
струкціи и недостигнутой еще по сіе время
производительности изготовляются въ болѣе
чѣмъ 30 величинъ. Съ нашимъ стро-
гальнымъ станкомъ № 12 была
достигнута производительность
въ 100000 футъ или 43000 аршинъ
гребня и паза въ теченіе 10 час

Вышая награда «GRAND-PRIX» на всемірной выставкѣ
въ Парижѣ 1900 г.

КОНТОРА

въ С.-Петербургѣ — Васил.
Островъ, 9-я линія, № 4,
Техническая контора
Ад. Кьельгрехъ.



Заводъ въ СТОКГОЛЬМЪ — ШВЕЦІЯ.

Остерегаться поддѣлокъ, выдаваемыхъ за производство нашихъ заводовъ!