

# ЛѢСОПРОМЫШЛЕННЫЙ ВѢСТНИКЪ.

ЖУРНАЛЪ ЛѢСНОГО ХОЗЯЙСТВА, ЛѢСНОЙ ПРОМЫШЛЕННОСТИ И ТОРГОВЛИ ЛѢСОМЪ.  
ВЫХОДИТЬ ЕЖЕНЕДѢЛЬНО.

Подписная цѣна съ доставкой и пересылкой: на годъ—шесть руб-лей и на полгода—четыре рубля; отдѣльные номера по 25 коп.

За напечатаніе объявленій на послѣднихъ страницахъ взимается за одинъ разъ: за цѣлую страницу—30 руб., за  $\frac{1}{2}$  страницы—20 руб., за  $\frac{1}{4}$  страницы—12 руб., за  $\frac{1}{8}$  страницы—8 руб. и за строку петита въ 25 буквъ—20 к. При повтореніи дѣлается скидка по особому тарифу Редакціи. За пересылку отдѣльныхъ объявленій, вѣсомъ до 1 лота, взимается по 70 коп. и по 35 коп. за каждый добавочный лотъ, съ каждой сотни экземпляровъ. За перемѣну адреса уплачивается 60 коп.

Подписка принимается въ конторѣ Редакціи и въ извѣстныхъ книжныхъ магазинахъ. Объявленія принимаются въ конторѣ Редакціи и конторахъ объявленій Петербурга и Москвы.

Адресъ Редакціи и Конторы: Москва, Долгоруковская улица, домъ № 42.

Статьи, присылаемыя для напечатанія, могутъ въ случаѣ надобности подвергаться сокращеніямъ и измѣненіямъ. Статьи, присылаемыя безъ обозначенія условій гонорара, считаются бесплатными. Статьи, признанныя Редакціей неудобными для напечатанія, сохраняются 3 мѣсяца и возвращаются авторамъ за ихъ счетъ. О присылаемыхъ въ Редакцію новыхъ книгахъ даются въ журналѣ отзывы или помѣщаются объявленія.

Редакція открыта ежедневно, кромѣ праздничныхъ дней, отъ 11 до 4 часовъ дня. Для личныхъ объясненій редакторъ принимаетъ по субботамъ отъ 6 до 7 час. вечера и по воскресеньямъ отъ 1 до 2-хъ часовъ дня.

№ 19.

6-го М А Я.

1904 г.

## СО Д Е Р Ж А Н І Е.

Лѣсные кондукторы, какъ помощники лѣсничихъ. А. П.—Лѣсоторговый отдѣлъ. Нижній-Новгородъ. И. Доб—тина.—Кременчугъ. И. Я.—Варшава.—Астрахань.—Данцигъ.—Хроника. Примѣненіе терпентина при ловлѣ жучковъ *Hylobius abietis*. У.—Сплавъ лѣса и маловодье.—Разныя сообщенія.—Правительственныя распоряженія. О расширеніи власти управленій земледѣлія и государственныхъ имуществъ.—Справочный отдѣлъ. Предстоящіе торги и поставки.—Объявленія.

## Лѣсные кондукторы, какъ помощники лѣсничихъ.

Въ 1889 году, т.-е. наканунѣ перваго выпуска изъ низшихъ лѣсныхъ школъ, всѣхъ помощниковъ лѣсничихъ въ Россіи было 842, изъ нихъ съ высшимъ и среднимъ образованіемъ—616, а съ низшимъ и домашнимъ—226. Въ 1901 году всѣхъ помощниковъ было 1366, изъ нихъ собственно помощниковъ и преподавателей—418, а лѣсныхъ кондукторовъ—948. Такимъ образомъ оказывается, что низшія лѣсныя школы за 13 лѣтъ своего существованія очень рѣзко измѣнили составъ нашихъ помощниковъ; не только все увеличеніе общаго числа послѣднихъ,—увеличеніе, достигшее 62%, произошло исключительно на счетъ кондукторовъ, но число помощниковъ съ высшимъ образованіемъ уменьшилось даже и абсолютно, и это уменьшеніе ихъ было пополнено опять-таки тѣми же кондукторами. Уменьшеніе это становится еще болѣе существеннымъ, если принять во вниманіе, что въ 1889 году всѣхъ лѣсничихъ было 741, а въ 1901 году число ихъ возросло до 1115, такъ что если прежде почти каждый лѣсничій могъ имѣть помощника съ высшимъ или среднимъ образованіемъ, то теперь, если не принимать въ счетъ преподавателей (въ числѣ 418 помощниковъ ихъ было 60), одинъ помощникъ съ высшимъ образо-

ваніемъ долженъ быть подѣленъ между 3 лѣсничими<sup>1)</sup>. Такое положеніе вещей даетъ намъ, лѣсничимъ, право оцѣнить лѣсныхъ кондукторовъ съ точки зрѣнія требованій, предъявляемыхъ казеннымъ лѣснымъ хозяйствомъ къ помощникамъ лѣсничихъ.

Главныя особенности низшихъ лѣсныхъ школъ сводятся къ слѣдующему. Цѣль ихъ—подготовлять свѣдущихъ по лѣсной части лицъ для замѣщенія низшихъ должностей по лѣсному управленію (§ 1 устава); обученіе въ лѣсныхъ школахъ имѣетъ преимущественно практической характеръ, и курсъ ученія продолжается 2 года (§§ 4 и 5); къ приему въ лѣсныя школы допускаются молодые люди въ возрастѣ отъ 16 до 18 лѣтъ, имѣющіе свидѣтельство объ окончаніи курса не ниже двухкласснаго сельскаго училища (§ 16); въ школахъ, кромѣ специальныхъ предметовъ, проходятъ законъ Божій, русскій языкъ и ариметику (§ 7).

Эти особенности лѣсныхъ школъ въ сильной степени предопредѣляютъ характеръ и главныя свойства кончающихъ въ нихъ курсъ воспитанниковъ. Прежде всего, эти воспитанники въ главной массѣ выходятъ изъ школъ очень юными, въ возрастѣ отъ 18 до 20

<sup>1)</sup> Всѣ эти цифры взяты изъ годовыхъ отчетовъ за 1889 и 1901 гг.

лѣтъ, и потому очень неопытными въ житейскомъ смыслѣ людьми. Кругъ общаго ихъ развитія крайне ограниченъ. Специальныя занятія ихъ очень не велики и въ значительной своей части пригодны лишь для одной опредѣленной мѣстности.

Если теперь принять во вниманіе тѣ общія условія, въ которыхъ находятся казенныя лѣсничества, то не трудно видѣть, что указанныя свойства кондукторовъ, какъ помощниковъ, особенно не подходящи и для этихъ лѣсничествъ. Обширность лѣсничествъ вызываетъ необходимость прежде всего въ такомъ помощникѣ, который легко можетъ при случаѣ замѣнить лѣсничаго; но именно на это лѣсной кондукторъ по большей части и неспособенъ. Обязанности судебно-административнаго характера, — а ихъ у лѣсничихъ очень много, — требующія отъ исполнителя и чисто административной опытности, въ громадномъ большинствѣ случаевъ не могутъ быть передаваемы лѣсничими своимъ кондукторамъ. Въ дѣлахъ по надзору за лѣсною стражей и по установленію правильныхъ отношеній ся къ прочей администраціи лѣсничества лѣсной кондукторъ то же рѣдко когда можетъ быть полезенъ. Дѣла, связанныя со всякаго рода денежными счетами, конечно, можно поручать лицамъ лишь вполне надежнымъ съ установившимся нравственнымъ обликомъ, а таковыми людьми большинство кондукторовъ не можетъ считаться; года ихъ очень юны, образованіе очень слабое, воспитаніе — у всякаго свое и далеко еще не законченное. Наконецъ, техническія знанія лѣсныхъ кондукторовъ, какъ основанныя исключительно на опытѣ, въ значительной степени теряютъ свою цѣнность въ томъ случаѣ, когда кондукторъ получаетъ мѣсто помощника не въ районѣ школы, что случается не рѣдко и что устранено быть не можетъ <sup>1)</sup>.

Всѣ указанныя неудобства съ теченіемъ времени, по мѣрѣ служенія лѣсного кондуктора въ должности помощника, устраняются очень медленно и въ очень слабой степени. Кончившій школу кондукторъ, поступая на службу, въ сущности нуждается въ довоспитаніи и въ дообразованіи, но ни въ томъ, ни въ другомъ лѣсничій ему не можетъ помочь. И дѣйствительно, въ цѣляхъ довоспитанія лѣсничій долженъ работать совместно со своимъ помощникомъ, безъ этого не можетъ быть никакого разговора о довоспитаніи. Но интересы лѣсничества требуютъ какъ разъ обратнаго: обширность лѣсничествъ, большое количество работы, въ иныхъ случаяхъ отдаленность мѣстъ жительства — лѣсничаго и помощника, — все это заставляетъ лѣсничаго раздѣлять трудъ между собою и помощникомъ; при нынѣшнихъ условіяхъ безъ такого раздѣленія труда самое существованіе помощника теряетъ весь свой смыслъ. Такимъ образомъ примирить требованія довоспитанія своего помощника съ интересами лѣсничества невозможно. вмѣстѣ съ тѣмъ нельзя разсчитывать и на то, что лѣсные кондуктора сами сумѣютъ себя довоспитать и дообразовать: условія лѣсной службы

слишкомъ тяжелы для того, а кондуктора слишкомъ не зрѣлы ни въ образовательномъ, ни въ нравственномъ отношеніяхъ.

Помимо все сказаннаго, необходимо еще отмѣтить, что въ дѣлѣ самоусовершенствованія лѣсного кондуктора отрицательное вліяніе несомнѣнно должна оказывать еще одна характерная особенность ихъ службы: всякій изъ нихъ, какими бы высокими качествами онъ ни отличался и какиихъ бы серьезныхъ успѣховъ въ своей службѣ ни достигъ, обреченъ быть въ теченіе всей своей службы помощникомъ лѣсничаго, не смѣя даже мечтать хотя бы о ничтожномъ повышеніи. И такое положеніе, при теперешней подготовкѣ кондукторовъ, неизбежно: уровень ихъ знаній слишкомъ малъ для исполненія обязанностей лѣсничаго.

Съѣздъ 1902 г. завѣдывающихъ низшими школами, для избѣжанія этой ненормальности, запроектировалъ назначать кончившихъ курсъ воспитанниковъ предварительно на низшія лѣсныя техническія должности, въ томъ числѣ и на должности лѣсной стражи, а потомъ уже достойнѣйшихъ изъ нихъ опредѣлять на должность кондуктора. Такое рѣшеніе вызываетъ другую ненормальность, не меньшую первой: низшихъ лѣсныхъ техническихъ должностей у насъ всего одна, это — должность культурнаго надзирателя; функціи такого надзирателя, а тѣмъ болѣе функціи лѣсной стражи строго различны отъ функцій нормальнаго помощника лѣсничаго, ибо, — повторяю, — этотъ послѣдній только тогда имѣетъ смыслъ, когда онъ представляетъ собою человѣка, достойнаго стать, хотя въ будущемъ, и настоящимъ лѣсничимъ. Ожидать отъ человѣка, что онъ будетъ съ одинаковымъ успѣхомъ нести обязанности по двумъ или даже тремъ совершенно различнымъ принципиально должностямъ, и налагать въ связи съ этимъ на школу требованіе готовить такихъ необыкновенныхъ людей — невозможно.

Смѣю думать, что практика вполне подтверждаетъ вѣрность приведенныхъ общихъ соображеній о непригодности лѣсныхъ кондукторовъ къ несенію обязанностей помощниковъ лѣсничаго. Въ лѣсной печати уже признана наличность среди лѣсничихъ такого рода жалобъ на кондукторовъ, съ которыми нельзя не считаться <sup>1)</sup>. Затѣмъ, на 2-мъ петербургскомъ съѣздѣ чиновъ казеннаго лѣсного вѣдомства объ этомъ несоотвѣтствіи подготовки лѣсныхъ кондукторовъ къ ихъ положенію, какъ помощниковъ то же говорилось, какъ объ общемъ явленіи <sup>2)</sup>. Для насъ же лично, самымъ лучшимъ доказательствомъ въ пользу высказаннаго мнѣнія могутъ служить преподаанныя въ 1902 г. въ одномъ изъ лѣсныхъ округовъ правила производства продажъ лѣса безъ торговъ, какъ такія правила, которыя явились именно подъ вліяніемъ того измѣненія въ составѣ нашихъ помощниковъ, какое совершилось за послѣднее время и характеръ коего отмѣченъ мною выше.

<sup>1)</sup> См. „Лѣсопром. Вѣстникъ“ статьи гг. Михайлова (1901 г., №№ 35 и 36), Штурма (1902 г., №№ 6 и 7), Бирнбаума (1902 г., № 25), Скрипченко (1902 г., № 26).

<sup>2)</sup> „Труды второго съѣзда чиновъ казеннаго лѣсного вѣдомства въ С.-Петербургѣ“, стр. 171—174.

<sup>1)</sup> Журналы засѣданій съѣзда завѣдывающихъ низшими лѣсными школами въ 1902 г., стр. 3.

По этимъ правиламъ подеревная продажа помощниками растущаго лѣса запрещена; подеревная продажа сухостоя разрѣшена лишь въ томъ случаѣ, если общая оцѣнка его не превышаетъ въ каждомъ отдѣльномъ случаѣ 300 р., и то подъ условіемъ предварительнаго представленія помощникомъ лѣсническому на провѣрку оцѣночной вѣдомости. Для большаго выясненія значенія этихъ запрещеній слѣдуетъ указать на то, что поштучныхъ продажъ сухостоя съ общей оцѣнкой ниже 300 руб. въ этомъ округѣ почти никогда не бываетъ, такъ что очевидно, что фактически всѣ поштучныя продажи въ настоящее время запрещены помощникамъ, а между тѣмъ именно развитіе поштучныхъ продажъ, такъ удачно введенныхъ здѣсь лѣтъ 10 тому назадъ, представляетъ собою одно изъ доказательствъ постояннаго совершенствованія здѣшняго хозяйства въ казенныхъ лѣсахъ. Но, конечно, значеніе этихъ правилъ въ указанномъ смыслѣ не ограничивается только тѣми прямыми запрещеніями, какія ими установлены; гораздо большее значеніе имѣетъ оцѣнка общаго смысла ихъ. А общій смыслъ ихъ заключается вотъ въ чемъ: если прежде наши помощники были таковы, что ихъ можно было давать въ полное наше распоряженіе, не предупреждая насъ, на что они годны, на что нѣтъ, то теперь, какъ оказывается, они таковы, что могутъ быть дѣйствительными помощниками, только въ строго опредѣленныхъ случаяхъ, и если, напр., довѣрить имъ продажу лѣса на сумму болѣе 300 р. нельзя, то очевидно, что этихъ опредѣленныхъ случаевъ, когда имъ довѣрить можно, далеко не такъ много, ибо при столь невысокомъ нравственномъ уровнѣ трудно рассчитывать и на умственное развитіе, такъ какъ несоотвѣтствіе между тѣмъ и другимъ не представляетъ все-таки собою общаго явленія.

На основаніи всего изложеннаго мы полагаемъ, что совершившаяся перемѣна въ составѣ нашихъ помощниковъ внесла и будетъ вносить значительный тормозъ въ дѣло развитія казеннаго лѣснаго хозяйства. Рѣзкое пониженіе образовательнаго ценза ихъ совершенно не гармонируетъ съ общею тенденціею этого хозяйства къ движенію впередъ, — тѣмъ болѣе, что надлежаще образованные помощники съ высшимъ и среднимъ образованіемъ, по мѣрѣ развитія хозяйства въ казенныхъ лѣсахъ, должны были бы играть въ немъ все большую и большую роль; ихъ значеніе, въ цѣляхъ улучшенія этого хозяйства, должно было бы постепенно возрастать и усиливаться, а не уменьшаться, какъ это дѣлается теперь, и вотъ почему. Одною изъ главныхъ причинъ медленнаго развитія казеннаго лѣснаго хозяйства является громадность лѣсничествъ въ связи съ недостаткомъ административныхъ силъ. Для уменьшенія площадей лѣсничествъ, лѣсное управленіе въ теченіе послѣдняго десятилѣтія, съ 1893 года, систематически входило ежегодно съ представленіями объ увеличеніи кредитовъ по смѣтѣ лѣснаго департамента<sup>1)</sup>. Въ результатъ число лѣсничествъ за 10 лѣтъ увеличилось

на 52 $\frac{1}{2}$ % и достигло къ 1902 году цифры 1.161. Относительно эта цифра, конечно, очень велика, но если принять во вниманіе, что въ 1901 г. въ Вологодской, напр., губерніи площадь лѣсничества среднимъ числомъ была болѣе 600.000 дес., а въ Архангельской губ. — болѣе милліона десятин<sup>2)</sup>, то станетъ ясно, что даже при постоянномъ и напряженномъ стремленіи центральнаго лѣснаго управленія къ увеличенію числа лѣсничествъ, эти послѣднія и черезъ десятки лѣтъ не уменьшатся въ большинствѣ случаевъ до такихъ размѣровъ, при которыхъ было бы возможно веденіе вполне правильнаго хозяйства. Однако, къ скорѣйшему достиженію этой возможности можно идти и другимъ путемъ, — увеличеніемъ числа помощниковъ лѣсничаго съ среднимъ или высшимъ образованіемъ въ связи съ расширеніемъ ихъ служебныхъ правъ и съ допущеніемъ ихъ къ самостоятельному завѣдыванію, подъ контролемъ лѣсничаго, отдѣльными частями лѣсничества; при теперешнемъ составѣ помощниковъ такой путь для развитія казеннаго лѣснаго хозяйства закрытъ.

Такимъ образомъ на основаніи того, что намъ лично приходится видѣть, слышать и испытывать, а также на основаніи вышеприведенныхъ общихъ соображеній, мы полагаемъ, что въ цѣляхъ дальнѣйшаго развитія казеннаго лѣснаго хозяйства необходимо признать, что нынѣшніе лѣсные кондукторы не могутъ быть помощниками лѣсничихъ, и что, сообразно съ этимъ, число помощниковъ съ высшимъ образованіемъ должно быть доведено, въ возможно болѣе короткій срокъ, хотя бы до общаго числа нынѣ существующихъ лѣсничествъ, чтобы въ этомъ отношеніи, если не улучшить, то хотя бы возстановить прежній порядокъ, существовавшій до учрежденія низшихъ лѣсныхъ школъ.

А. П.

## Лѣсоторговый отдѣлъ.

### Нижній-Новгородъ.

Какъ сообщаютъ съ р. Ветлуги и ближайшихъ пристаней на р. Волгѣ, погрузка баржей лѣсными матеріалами идетъ очень успѣшно, нѣкоторыя баржи уже совсѣмъ нагружены и готовы къ отправкѣ, но въ виду того, что въ настоящее время буксирные пароходы пока заняты исполненіемъ принятыхъ на себя обязательствъ и отдать на сводку положительно некому, вслѣдствіе чего является существенная задержка въ отправкѣ баржей съ лѣсными матеріалами, изъ нагруженныхъ баржей отправлена 25 апрѣля всего только одна баржа Е. Г. Синевой, подъ пароходомъ „Леонидъ“ М. П. Лапшина, длиною 42 сажени и въ ширину 21 аршинъ, осадкою на 15 четвертяхъ, за 600 рублей. Затѣмъ, кромѣ предложенія со стороны баржевладельцевъ отдать на сводку баржи въ низовые города, является предложеніе на выводку отъ пристани Дубовой

<sup>1)</sup> „Краткій обзоръ дѣятельности казеннаго лѣснаго управленія за 1893—1902 гг., стр. 23 и 24.

<sup>2)</sup> „Отчетъ по лѣсному управленію за 1901 годъ“, вѣдомость № 1, стр. 2 и 3.

до г. Рязани, но также желающихъ взять подобную работу не находится; но такъ какъ доставщики вали на себя срочное исполненіе принятыхъ на себя обязательствъ, пришлось прибѣгнуть къ арендѣ пароходовъ. За эту аренду за отсутствіемъ свободныхъ пароходовъ платили крайне высокія цѣны, которыхъ на здѣшней биржѣ давно не замѣчалось; такъ, для буксированія баржи, длиною 50 сажень и шириною 27 аршинъ, съ грузомъ сосновыхъ шпалъ до 50.000 штукъ, Н. К. Коновымъ арендованъ пароходъ „Кострома“ въ 80 номинальныхъ силъ, срокомъ до 15 сутокъ, по 250 рублей въ сутки, причемъ всѣ расходы по содержанію парохода со счета пароходовладѣльца; въ виду огромныхъ размѣровъ баржъ, сила одного парохода недостаточна и въ помощь этому пароходу арендованъ еще другой пароходъ „Бр. Плехановы“ по 120 руб. въ сутки. Коновымъ же взята доставка шпалъ отъ пристани Дубовой до г. Рязани только по 11 коп. за шпалу, съ обязательствомъ доставить со дня нагрузки въ 15 дней; вслѣдствіе такихъ высокыхъ цѣнъ за аренду пароходовъ, заработокъ для доставщика получится, при всемъ благополучіи, самый ничтожный, а можетъ быть, окажется даже и убытокъ.

На-дняхъ изъ р. Унжи прибыли 2 баржи съ грузомъ дровъ. Съ 28 апрѣля началось прибытіе подъ буксирами пароходовъ изъ р. Унжи къ Н.-Новгороду кошешныхъ плотовъ.

Съ р. Унжи сообщаютъ не совсѣмъ благопріятныя свѣдѣнія: вода быстро падаетъ, воды осталось выше Макарьева всего только до 7 четвертей, ниже Макарьева до 8 четвертей; гусяны больше половины плывутъ еще выше Макарьева, масса стоитъ на мели, или находятся у берега; производятъ разгрузку дровъ, причемъ дрова бросаютъ въ воду, лишь бы сняться съ мели и плыть дальше. Такая разгрузка, т. е. плавающие лѣсные матеріалы, сильно препятствуетъ движенію пассажирскихъ пароходовъ. Строевой лѣсъ большинствомъ остался несплавленнымъ въ рѣчкахъ. У А. П. Курпьянова въ р. Лендѣ обсохло отъ 80—100 кошешныхъ плотовъ; у А. К. Климова 28 апрѣля въ 1 часъ дня около Юрьевца на р. Унжѣ въ мѣстечкѣ Нова сгорѣла до основанія баржа съ грузомъ угля и дровъ.

Однимъ словомъ, положеніе на р. Унжѣ для лѣсопромышленниковъ и судопромышленниковъ довольно плачевное; убытки являются громадные. По словамъ одного лѣсопромышленника, который промышленяетъ на р. Унжѣ 35 лѣтъ, такого года, какъ настоящій, еще не было.

*И. Доб—тинъ.*

29 апрѣля.

**Кременчугъ, 24 апрѣля.**—Въ теченіе минувшей недѣли на мѣстномъ лѣсномъ рынкѣ замѣтно было нѣкоторое оживленіе, вызванное появленіемъ спроса на лѣсные матеріалы со стороны окрестныхъ крестьянъ и помѣщиковъ. Слѣдуетъ замѣтить, что крестьянскій людъ обыкновенно покупаетъ здѣсь лѣсной товаръ исключительно за наличный расчетъ, причемъ въ деревняхъ и селахъ ходятъ всѣ дешевые сортаменты лѣса, а подчасъ и бракъ, совершенно непригодный для

городскихъ строеній. Поэтому неудивительно, что мѣстные лѣсоторговцы сильно интересуются крестьянскимъ покупателемъ и всячески стараются залучить его къ себѣ. Что же касается окрестныхъ помѣщиковъ, то эти послѣдніе обыкновенно покупаютъ лѣсные матеріалы по открытому счету, который длится иногда довольно продолжительное время. Объясняется это тѣмъ, что въ силу условій, въ которыя поставлено сельское хозяйство на югѣ Россіи, землевладѣльцы имѣютъ возможность уплачивать за купленные ими товары лишь осенью, по уборкѣ хлѣбовъ. Тѣмъ не менѣе лѣсоторговцы Кременчуга прилагаютъ теперь всѣ усилія, чтобы привлечь на свою сторону того или иного помѣщика, такъ какъ при нынѣшнемъ торгово-промышленномъ кризисѣ землевладѣльцы являются почти единственными покупателями, которымъ можно безъ всякихъ опасеній отпустить товаръ въ кредитъ. Со стороны южно-русскихъ потребительныхъ рынковъ спросъ на лѣсные матеріалы продолжаетъ отсутствовать. Такъ какъ цѣны на текущій годъ еще до сихъ поръ не установились, то мѣстные лѣсоторговцы при заключеніи сдѣлокъ съ лѣснымъ матеріаломъ придерживаются прошлогодней расцѣпки.

**Кременчугъ.** Мѣстнымъ лѣсопромышленникамъ сообщаютъ, что съ нѣкоторыхъ верховыхъ пристаней отправлены на-дняхъ въ Кременчугъ первые караваны плотовъ нынѣшняго сплава. Какъ всегда, съ открытіемъ весенняго сплава плотовладѣльцы и рядчики начинаютъ сильно интересоваться состояніемъ воды въ днѣпровскомъ бассейнѣ. Надо знать, что болѣе или менѣе правильное движеніе плотовъ находится въ полной зависимости отъ уровня воды въ Днѣпрѣ и его притокахъ, причемъ весьма понятно, что чѣмъ быстрее плоты совершаютъ свой переходъ съ сѣвера на югъ, тѣмъ это выгодно для рядчиковъ и лѣсопромышленниковъ, такъ какъ въ этомъ случаѣ расходы по сплаву лѣса значительно сокращаются и въ то же время устраняется неудобство, вызываемое недостаткомъ лѣсныхъ матеріаловъ. Касаясь, въ частности, настоящаго сплава, слѣдуетъ замѣтить, что хотя вода въ Днѣпрѣ и его притокахъ прибываетъ нынѣшнею весною крайне слабо, тѣмъ не менѣе плоты имѣютъ теперь возможность плавать безпрепятственно и, если климатическія условія будутъ и впродолженіе благопріятствовать, лѣсные матеріалы новаго сплава придутъ въ Кременчугъ въ началѣ іюня. Имѣя, однако, въ виду, что запасовъ бревенъ и мелочей, оставшихся съ зимы на мѣстныхъ складахъ, не хватитъ до прибытія перваго транспорта лѣса нынѣшняго сплава, лѣсопромышленники нашего города начали теперь сплавлять къ своимъ лѣсопильнымъ заводамъ тѣ плоты, которые зимовали въ рѣчныхъ затонахъ выше Кременчуга. Представляя изъ себя какъ бы резервъ, эти плоты значительно пополняютъ запасы лѣса на мѣстныхъ пристаняхъ, благодаря чему кременчугскіе лѣсопромышленники сумѣютъ отвѣчать даже самому крупному спросу на лѣсные матеріалы.

Въ теченіе минувшей недѣли въ Кременчугѣ наблюдался большой наплывъ окрестныхъ крестьянъ, приѣз-

жавшихъ сюда для закупки лѣсныхъ матеріаловъ. Это обстоятельство значительно оживило мѣстную лѣсную торговлю, обрѣтающуюся въ послѣднее время далеко не въ авантажѣ. Однако, начиная съ 24 апрѣля, на мѣстномъ лѣсномъ рынкѣ вновь наступило затишье, которое, надо полагать, продержится очень долго. Дѣло въ томъ, что, благодаря начавшейся мобилизации арміи въ кременчугскомъ и сосѣднихъ съ нимъ уѣздахъ, сельское строительство, вообще въ этомъ году незначительное, сразу пріостановилось, вызвавъ полнѣйшее прекращеніе спроса на лѣсные матеріалы со стороны крестьянскаго люда. Въ то же время не получается теперь никакихъ заказовъ и отъ иногороднихъ лѣсо-торговцевъ, большинство которыхъ попрежнему жа- луются на застой въ дѣлахъ. Не лучше обстоитъ дѣло съ донецкимъ райономъ, предъявляющимъ нынѣшнею вес- ною весьма слабый спросъ на рудничный и строевой лѣсъ.

И. Я.

27 апрѣля 1904 г.

**Варшава, 24 апрѣля.**—Цѣны кантоваго лѣса держат- ся выше прошлогодняго уровня. Заграничные купцы купили значительную часть количества строевого лѣса для 2 лѣсопильныхъ заводовъ. Спросъ на лѣсъ въ Ан- глии, кромѣ слиперовъ, уменьшился. Куплено: 75.000 куб. футовъ мауэрлатовъ отъ 8/9" и выше 19 1/2 ф. длиной, по 1,05 марки за куб. футъ, франко Шулицъ, 30.000 к. ф. мауэрлатовъ (отъ 8/9" и выше) по 1,04 марки за куб. футъ, франко Шулицъ, 1.800 штукъ строевого лѣса (48 к. ф.) по 23 к.; 30—40.000 к. ф., мауэрла- товъ и тимбровъ по 37 к. за куб. футъ, 8.000 колодь дубовыхъ по 3 р. 85 к. за пару; 2.000 шпаль дубо- выхъ по 1 р. 20 к. за штуку; 3.000 слиперовъ по 1 р. 90 к. и 3.000 сосновыхъ шпаль по 85 к. штука,—все франко Вепжъ-Красноставъ; 3.000 штукъ строевого лѣса (44 к. ф.) по 21 к. за куб. футъ, франко Вепжъ; 1.500 штукъ строевого лѣса (42 к. ф.) по 22 к. за куб. футъ, франко Наревъ и 1.500 штукъ строевого лѣса (40 к. ф.) по 20 к. за куб. футъ, франко Бугъ; 15.000 к. ф. мауэрлатовъ отъ 8/9" и выше по 37 к. за куб. футъ и 2.000 слиперовъ по 1 р. 90 к. за куб. футъ, франко Вепжъ-Доргуча. Въ Данцигѣ продано около 1.000 штукъ строевого лѣса (40 к. ф.) по 70 пф. за куб. футъ. Съ поставкой на тереспольской ж. д. продано 500 балокъ отъ 8/9" и выше по 42 к. и 200 ба- локъ 8/8" по 37 к. за куб. футъ, франко Варшава. На привислинской ж. д. продано 6 вагоновъ стропиль 4" и 5" по 30 к. за куб. футъ. Доски 1 1/2" котирова- лись II кл. 36 р., III—25 р. и IV—20 р. за копу длиной 9 локтей; хорошій дубов. лѣсъ 60 к., ольховый 40 к. за куб. футъ.

**Астрахань.** Съ открытія навигаціи изъ Астрахани отправлено болѣе 30-ти парусныхъ шхунъ съ лѣсными грузами въ Баку и Красноводскъ. Фрахты въ эти пор- ты выражаются въ слѣдующихъ цифрахъ.

	До Баку.	До Красно- водска.
Доски:	К о п ѣ й к и.	
потопочникъ . . . . .	4 1/2	6
двойникъ . . . . .	9	12

тройникъ . . . . .	13 1/2	18
четверикъ . . . . .	18	24
пятерикъ . . . . .	22 1/2	30
шестерикъ . . . . .	27	36
штука подтоварины . . . . .	30	40

Брусья и бревна—по особому соглашенію.

**Данцигъ, 25 апрѣля.**—Недавно состоялась продажа нѣсколькихъ партій сосновыхъ тимберныхъ концовъ и сосновыхъ мауэрлатовъ, доставленныхъ сюда въ прош- ломъ году позднею осенью. Эти партіи прошли по цѣ- намъ, сильно пониженнымъ противъ прошлаго года, однако, онѣ не являются показательными для состоя- нія лѣсного рынка, такъ какъ товаръ пріобрѣтенъ ра- ди исполненія поставокъ, ранѣе принятыхъ покупате- лями. Англійскій рынокъ остается неизмѣнно вялымъ; сдѣлки на Англію совершаются только по весьма по- низженнымъ цѣнамъ. Съ сосновыми шпалами настрое- ніе продолжаетъ оставаться очень удрученнымъ. Со- стоялась небольшая сдѣлка съ круглой сосной изъ вислинскаго района; эта партія заключаетъ около 2/3 сосны высшаго качества и 1/3 строевого дерева; цѣна въ Данцигѣ съ оплаченной пошлиной 72 1/2 пфенига за рейнскій кубическій футъ. Въ цѣнахъ другихъ сортиментовъ лѣса не произошло никакихъ измѣненій.

### Х р о н и к а.

#### Примѣненіе терпентина при ловлѣ жучковъ *Hylobius abietis*.

Еще въ 1879 году инспекторомъ лѣсовъ Циммеромъ въ Моритцбургѣ были произведены опыты надъ примѣ- неніемъ терпентина при ловлѣ жучковъ *Hylobius abie- tis*, повторенные потомъ и другими изслѣдователями. Въ большихъ же размѣрахъ эти опыты были поставле- ны на брауншвейгской лѣсной опытной станціи; нако- нецъ въ 1900 году въ „Forstwissenschaftliches Central- blatt“ Лемеръ помѣщаетъ очень интересные результаты многочисленныхъ опытовъ, которые должны были рѣ- шить, насколько сильно увеличивается число пойман- ныхъ жучковъ черезъ смазываніе ловчихъ кусковъ коры терпентиномъ, а также насколько долѣе можетъ слу- жить кора при смазываніи терпентиномъ, чѣмъ обык- новенно. Ловчіе куски коры смазывались терпентиномъ по срединѣ съ обѣихъ сторонъ. Опыты производились въ 22 лѣсныхъ округахъ.

Несмотря на то, что результаты опытовъ получи- лись неодинаковаго достоинства, такъ какъ въ нѣко- торыхъ областяхъ площади, покрытыя кусками коры съ терпентиномъ и безъ терпентина, находились въ разныхъ мѣстахъ, тогда какъ въ другихъ областяхъ оба рода кусковъ ловчей коры раскладывались на одной и той же площади попеременно рядами, черезъ 5—10 метровъ разстоянія, и, несмотря на то, что возобно- вленіе кусковъ коры происходило не вездѣ одинаково, да и самое средство приманки (терпентинъ) было не вездѣ одинаковаго качества, — все таки осталось, по- мимо этихъ несравнимыхъ между собою опытовъ, не мало такихъ, изъ которыхъ можно сдѣлать цѣнные выводы. Такимъ образомъ были приняты во вниманіе

только тѣ опыты, при которыхъ куски коры съ терпентиномъ и безъ него располагались рядами и возобновленіе обоихъ родовъ коры происходило одновременно. Здѣсь обнаружилось, что при употребленіи терпентина число пойманныхъ жучковъ увеличилось въ среднемъ вдвое, а въ отдѣльныхъ случаяхъ даже болѣе, чѣмъ втрое. Смазанная терпентиномъ кора долѣе сохраняетъ ловчую способность; однако, здѣсь большое значеніе имѣетъ погода и мѣстные условія. Терпентина выходитъ на 100 кусковъ коры 4 литра въ мѣсяць. Стоимость работъ по смазыванію коры терпентиномъ слишкомъ ничтожна и потому не принимается въ расчетъ.

Эти опыты будутъ продолжены, причемъ должно быть выяснено, насколько сильно различные сорта терпентиннаго масла, находящіеся въ торговлѣ, приманиваютъ насѣкомыхъ, долго ли они сохраняютъ эту способность и нельзя ли умѣрить испареніе масла, употребленіемъ тряпокъ, смоченныхъ терпентиномъ и узкогорлыхъ склянокъ, помѣщая ихъ подъ кусками коры.

Несомнѣнно, что такими систематически поставленными опытами будутъ оказаны существенныя услуги дѣлу лѣсоохраненія.

#### Славъ лѣса и маловодье.

Бѣдствія лѣсопромышленниковъ на Унжѣ въ этомъ году давно небывалыя. Сильный спадъ воды затормозилъ славъ лѣса съ Унжи, и большинство лѣснымъ издѣлій застряло тамъ и не выйдетъ на Волгу.

Унылый, удручающій видъ представляетъ Унжа. Много бѣлянъ стоятъ на мели, обсыхаютъ, и ничто не можетъ помочь горю. Убытки громадныя. На-дняхъ въ сплавномъ караванѣ вспыхнулъ пожаръ; сгорѣла баржа, груженная дровами и углемъ; грузъ застрахованъ въ „Саламандрѣ“, убытки до 15.000 руб. Другая баржа—Хлючана, тоже съ лѣсными издѣліями, затонула.

— Славъ лѣса по рр. Согѣ и Согожѣ, а также и другимъ мелкимъ притокамъ р. Шексны оказывается въ нынѣшнемъ году затруднительнымъ. Вода въ рѣкахъ при разливѣ и такъ была не высока, но къ тому же еще она быстро пошла на убыль. Изъ многихъ рѣчекъ лѣсъ не вышелъ совсѣмъ или, какъ говорятъ, обсохъ, и вывести его теперь уже не представляется никакой возможности. Не лучше обстоитъ дѣло и на большихъ рѣкахъ Согѣ и Согожѣ. Обѣ эти рѣки сильно обмелѣли, и на нихъ то и дѣло образуются громадныя „сторы“ плывущаго розсыпью лѣса. Изъ рѣки Соги лѣсъ выйдетъ весь, но выйдетъ ли весь лѣсъ изъ р. Согожи—это вопросъ сомнительный.

— Высочайшимъ соизволеніемъ отъ 19-го минувшаго апрѣля министру земледѣлія и государственныхъ имуществъ предоставлено право въ тѣхъ случаяхъ, въ которыхъ онъ по своему усмотрѣнію признаетъ полезнымъ, необходимымъ и возможнымъ, отпускать бесплатно или по льготной цѣнѣ изъ казенныхъ лѣсныхъ дачъ и плантацій прутья шелуги и другихъ видовъ ивъ корзиночнымъ мастерскимъ, устраиваемымъ съ учебною или показательною цѣлью.

— На Камѣ произошло несчастіе съ пассажирскимъ пароходомъ Любимова. Шелъ онъ въ глухую ночь около гор. Осы и въ темнотѣ налетѣлъ на стоявшую безъ огней бѣляну. Нѣсколько каютъ 3-го класса на пароходѣ разбиты, уничтожены. Говорятъ, есть пострадавшіе.

— Въ Царицынѣ 22-го апрѣля умеръ крупный лѣсопромышленникъ І. К. Тимофѣевъ, имѣющій два лѣсопильныхъ завода.

### Правительственныя распоряженія.

#### О расширеніи власти Управленій Земледѣлія и Государственныхъ Имуществъ.

Циркуляръ Министра Земледѣлія и Государствен. Имуществъ по Лѣсному Департаменту отъ 4 марта 1904 г., № 954.

Въ дополненіе къ циркуляру по Министерству Земледѣлія и Государственныхъ Имуществъ отъ 26 минувшаго февраля, за № 2, я признаю возможнымъ изъ числа дѣлъ, подлежащихъ передачѣ въ мѣстныя учрежденія властію Министровъ и Главноуправляющихъ предоставить по вѣдомству Лѣснаго Департамента на окончательное разрѣшеніе Управленій Земледѣлія и Государственныхъ Имуществъ и Управленій Государственныхъ Имуществъ нижеслѣдующія дѣла:

*I. Возвратъ изъ казны суммъ, израсходованныхъ мѣстными чинами министерства изъ собственности на казенныя строительныя операціи, на сумму не свыше 300 руб. въ годъ, изъ ассигнованнаго на этотъ предметъ кредита, по утвержденію счетовъ контрольною палатою (по всемъ Департаментамъ).*

*II. Увольненіе обязанныхъ рабочихъ вовсе отъ службы по болѣзни, въ отпускъ по болѣзни и въ періодъ времени съ сентября по мартъ по домашнимъ обстоятельствамъ.*

Порядокъ разрѣшенія дѣлъ, означенныхъ въ этомъ пунктѣ, устанавливается въ измѣненіе: а) отдѣла II утвержденныхъ Министромъ Государственныхъ Имуществъ, по соглашенію съ Министромъ Внутреннихъ Дѣлъ, 19 сентября 1885 г. правилъ о порядкѣ перевода обязанныхъ рабочихъ изъ одной команды въ другую, увольненія сихъ лицъ, по болѣзни, въ отпускъ или вовсе отъ службы, учета ихъ во время состоянія въ запасѣ и призыва изъ запаса на службу, и б) § 65-го утвержденныхъ Министромъ Государственныхъ Имуществъ 14 іюня 1888 года правилъ о порядкѣ внутренняго устройства и управленія лѣсными командами изъ менопитовъ.

*III. Выдачу установленнаго десятидневнаго вознагражденія мѣстными лѣсными чинамъ изъ подлежащаго кредита.*

При разрѣшеніи выдачъ десятидневнаго вознагражденія Управленіямъ надлежитъ руководствоваться циркулярами Лѣснаго Департамента отъ 29 марта и 21 іюля 1894 года, за № 1451—12 и 3240—30, и въ отношеніи размѣра и порядка выдачъ упомянутаго вознагражденія точно придерживаться указаній циркуляровъ отъ 21 іюля 1894 года, за № 3240—30 и 9 февраля 1898 года, за № 1601—5.

*IV. Приобрѣтеніе и ремонтъ казенныхъ лодокъ и ремонтъ оружія въ предѣлахъ ассигнованнаго кредита.*

Приобрѣтеніе казенныхъ лодокъ и ремонтъ оружія должны производиться за счетъ остатковъ отъ имѣющагося въ распоряженіи Управленія кредита на содержаніе лѣсной стражи (§ 3 ст. 2 расходной смѣты Лѣсного Департамента).

Такъ какъ распредѣленіе отпускаемой Управленіямъ на этотъ предметъ суммы, въ отношеніи числа стражи и размѣровъ содержанія оной, закономъ 26 февраля 1896 года предоставлено власти Управленія, то, при производствѣ расходовъ на приобрѣтеніе лодокъ и ремонтъ оружія, каждое Управленіе должно строго сообразоваться съ ожидаемыми остатками отъ ассигнованнаго въ его распоряженіе кредита на содержаніе лѣсной стражи.

*V. Расчистку лѣсныхъ площадей подъ усадьбы лѣсныхъ чиновъ и чиновъ стражи и выдачу лѣсничимъ и ихъ помощникамъ квартирныхъ денегъ въ случаѣ неисполненія казенныхъ помѣщеній.*

При разрѣшеніи вопроса о расчисткахъ лѣсныхъ площадей въ мѣстностяхъ, гдѣ Положеніе о сбереженіи лѣсовъ дѣйствуетъ въ полномъ объемѣ, Управленія, согласно п. п. 3 и 4 прим. I къ ст. 793 Уст. Лѣсн., изд. 1893 г., должны входить по этому вопросу въ сношенія съ Лѣсоохранительными Комитетами и разрѣшать таковую расчистку на точномъ основаніи ст. ст. 803 и 804 Уст. Лѣсн., изд. 1893 г.

*VI. Уменьшеніе величины кварталовъ при производствѣ ревизій хозяйства въ казенныхъ дачахъ.*

При необходимости уменьшенія величины существующихъ кварталовъ, Управленія, согласно циркуляру отъ 15—17 мая 1897 г., за № 5970—8, должны были входить въ Лѣсной Департаментъ, при чемъ таковое уменьшеніе допускалось только въ тѣхъ случаяхъ, когда, въ силу измѣнившихся условій сбыта, дача должна быть переведена въ высшій разрядъ и требуетъ назначенія сплошныхъ рубокъ, вмѣсто выборочныхъ. Нынѣ Управленія уже не должны входить въ Лѣсной Департаментъ съ представленіями объ уменьшеніи кварталовъ и въ этомъ отношеніи отмѣняется дѣйствіе вышесозначеннаго циркуляра; въ остальной же части этотъ циркуляръ долженъ служить попрежнему для руководства.

*VII. Содѣйствіе частному лѣсоразведенію командированіемъ на средства землевладѣльцевъ лѣсныхъ чиновъ для руководства лѣсокультурными работами.*

Командированіе лѣсныхъ чиновъ для содѣйствія частному лѣсоразведенію должно производиться властью Управленія исключительно только въ тѣхъ случаяхъ, когда покрытіе расходовъ по такому командированію изъ средствъ лѣсовладѣльцевъ является вполне обеспеченнымъ.

*VIII. Разрѣшеніе отдачи вырубленныхъ лѣсокъ подъ временное сельскохозяйственное пользованіе, съ цѣлью подготовки почвы подъ лѣсовозобновленіе, подъ условіемъ, чтобы всѣ предположенія о временныхъ сельскохозяйственныхъ пользованіяхъ вносились лѣсничими въ хозяйственные планы.*

При разрѣшеніи отдачи вырубленныхъ лѣсокъ подъ временное сельскохозяйственное пользованіе, Управленія должны руководствоваться установленными циркуляромъ отъ 18 іюля 1896 г., за № 11592, правилами. Вмѣстѣ съ тѣмъ, такъ какъ временная распашка полей и лѣсокъ допускается лишь въ цѣляхъ восполненія возобновленію лѣса, то Управленіямъ предоставляется право разрѣшать упомянутое сельскохозяйственное пользованіе на сроки никакъ не свыше четырехъ лѣтъ.

*IX. Разрѣшеніе ходатайствъ о продленіи срока, указаннаго въ п. 14 закона 29 мая 1895 года, для вырубki очередныхъ лѣсокъ въ казенныхъ лѣсахъ, отводимыхъ для снабженія частныхъ горныхъ заводовъ лѣсными матеріалами (ходатайства эти разрѣшаются въ порядкѣ, указанномъ въ § 200 инструкции, утвержденной Министерствомъ Земледѣлія и Государственныхъ Имуществъ 7 іюля 1900 г.).*

При разрѣшеніи продленія сроковъ для вырубki очередныхъ лѣсокъ въ лѣсахъ, отводимыхъ частнымъ горнымъ заводамъ, Управленіямъ предоставляется допускать отсрочки сверхъ сроковъ, указанныхъ въ § 14 закона 29 мая 1895 года, при чемъ, однако, Управленія должны обязательно съ неисправныхъ заводчиковъ взыскивать пеню, согласно п. 3 § 200 инструкции для отпуска лѣсныхъ матеріаловъ 1900 года.

*X. Предоставленіе въ распоряженіе покупателя изготовленныхъ имъ лѣсныхъ матеріаловъ, до оплаты ихъ, подъ обезпеченіе взноса денегъ самими матеріалами.*

Пунктомъ этимъ измѣняется содержащееся въ примѣчаніи къ § 82 инструкции 1900 года для отпуска лѣсныхъ матеріаловъ правило, согласно коему предоставленіе указанной въ этомъ пунктѣ льготы допускается лишь съ разрѣшенія Министерства. Разрѣшая нынѣ эту льготу покупателямъ собственной властью, Управленія должны обращать особое вниманіе на то, чтобы неукоснительно соблюдались изложенныя въ томъ же примѣчаніи правила относительно составленія условій продажи лѣса, а равно принимались всѣ мѣры къ обезпеченію цѣлости лѣса, служащаго въ данномъ случаѣ залогомъ.

*XI. Разрѣшеніе бесплатныхъ отпусковъ лѣсокультурнаго матеріала въ количествѣ, возможномъ по состоянію питомниковъ и сѣмянныхъ складовъ, крестьянамъ, крестьянскимъ обществамъ, церковнымъ причтамъ, сельскимъ школамъ и другимъ учебнымъ заведеніямъ, казеннымъ вѣдомствамъ, земскимъ и общественнымъ учрежденіямъ и на устройство праздниковъ древонасажденія предоставляется:*

а) на сумму свыше 10 руб. — Управленіямъ Земледѣлія и Государственныхъ Имуществъ и Управленіямъ Государственныхъ Имуществъ;

б) на сумму до 10 руб. — завѣдывающимъ питомниками.

Пунктомъ этимъ измѣняется кореннымъ образомъ § 6 инструкции о порядкѣ отпуска древесныхъ саженцевъ и сѣмянъ изъ казенныхъ лѣсничествъ. Отнынѣ бесплатный отпускъ лѣсокультурнаго матеріала лицамъ и учрежденіямъ, перечисленнымъ въ настоящемъ пунктѣ,

долженъ производиться: на сумму до 10 руб.—распоряженіемъ завѣдывающихъ питомниками, а на сумму свыше 10 руб.—властью Управленія, при чемъ Управленіемъ надлежитъ обращать вниманіе на то, чтобы таковой отпускъ всегда былъ сообразуемъ съ состояніемъ питомниковъ.

Кромѣ передаваемыхъ нынѣ Управленіемъ Земледѣлія и Государственныхъ Имуществъ и Управленіемъ Государственныхъ имуществъ вышеозначенныхъ дѣлъ, подлежатъ также передачѣ на разрѣшеніе лѣсоохранительныхъ комитетовъ возвращеніе изъ специальныхъ средствъ лѣсного вѣдомства суммъ, неправильно поступившихъ въ означенныя средства, въ тѣхъ случаяхъ, когда подлежащая возврату суммы еще не переведены мѣстнымъ казначействомъ на главное казначейство, о чемъ и послѣдуетъ особое циркулярное распоряженіе.

Объявляя о вышеизложенномъ для свѣдѣнія и руководства на будущее время, я питаю твердую увѣренность, что гг. Начальники Управленій и Управляющіе Государственными Имуществами, при такомъ расширеніи предѣловъ предоставленной имъ власти, воишь оправдаютъ оказываемое имъ довѣріе и проявятъ при самостоятельномъ разрѣшеніи вновь передаваемыхъ имъ дѣлъ надлежащую осмотрительность.

### Справочный отдѣлъ.

#### Предстоящіе торги и поставки.

8 мая въ 10-ой гимназіи въ С.-Петербургѣ (Измаил. полкъ, 1 рота, № 5), въ 12 час., переторжка на поставку 300 саж. берез. дровъ.

8 мая въ ярославекомъ кадетскомъ корпусѣ (г. Ярославль), въ 12 ч., рѣшител. торги на поставку въ 1905 г. однополѣн. дровъ (12 в.): березовыхъ 1.500 саж., соснов. съ елов. 500 саж. и осиновыхъ 200 саж.

10 мая въ 2-мъ реальномъ училищѣ въ Петербургѣ (Измаил. полкъ, 8 рота), въ 10 час., съ переторжкой 13 мая, торги на поставку 250 саж. однопол. берез. дровъ.

12 мая въ петербургской военно-фельдшерской школѣ, въ 12 ч., торги на поставку дровъ: однополѣн. березовыхъ съ ольх. и осин. 1.781 саж. и трехполѣнныхъ сосновыхъ съ еловыми 12 саж.

26 мая въ луганскомъ патронномъ заводѣ (г. Луганскъ, Екатеринос. губ.), въ 11 ч., рѣшител. торги на поставку дровъ.

27 мая въ губернскомъ правленіи въ С.-Петербургѣ, въ 1 ч., съ переторжкой 31 мая, торги на поставку березов. горн. дровъ, длин. 8—9 верш., отъ 500 до 1.000 саж.

28 мая въ с.-петербургскомъ политехнич. институтѣ, въ 11 ч., торги на поставку 3.000 саж. березовыхъ и 1.000 саж. сосновыхъ дровъ.

28 мая въ херсонскомъ губерн. распорядит. комитетѣ (г. Херсонъ), въ 12 ч. торги на поставку на 1, 2, 3 или 4 года для войскъ въ губерніи трехполѣнныхъ дровъ, по 1.766 саж. въ годъ, въ томъ числѣ въ г. Одессѣ—1.037 саж., Тирасполѣ 586 саж. и Ново-Георгиевскѣ 116 саж.

14 июля въ ковенской казенной палатѣ, въ 1 ч., съ переторжкой чрезъ 3 дня, торги на поставку для войскъ на 1, 2, 3 или 4 года трехпол. дровъ: по Вилькомир. у.—100 саж., Россіен.—50 саж., Шавл. у.—300 с., Ковенск. у.—1.300 саж. и по Тельш. у.—50 саж.

Редакторъ-издатель Н. С. Нестеровъ.



Отдѣленія: Москва, Варшава, Одесса, Харьковъ, Рига, Гельсингфорсъ, Владивостокъ.

## Узкоколейные рельсовые пути постоянные и переносные для паровой, электрической, конной и ручной тяги.

Спеціальныя вагонетки, телѣжки, платформы и т. д. для перевозки дровъ, бревенъ, мачтоваго лѣса и всякихъ другихъ лѣсныхъ матеріаловъ.

## Полное оборудованіе лѣсопильныхъ, паркетныхъ и бондарныхъ заводовъ.

Лѣсопильныя рамы, циркулярныя пилы, строгальныя машины и т. д.

## Лѣсотаски, подъемники, бремсберги

и всякія другія механическія приспособленія.

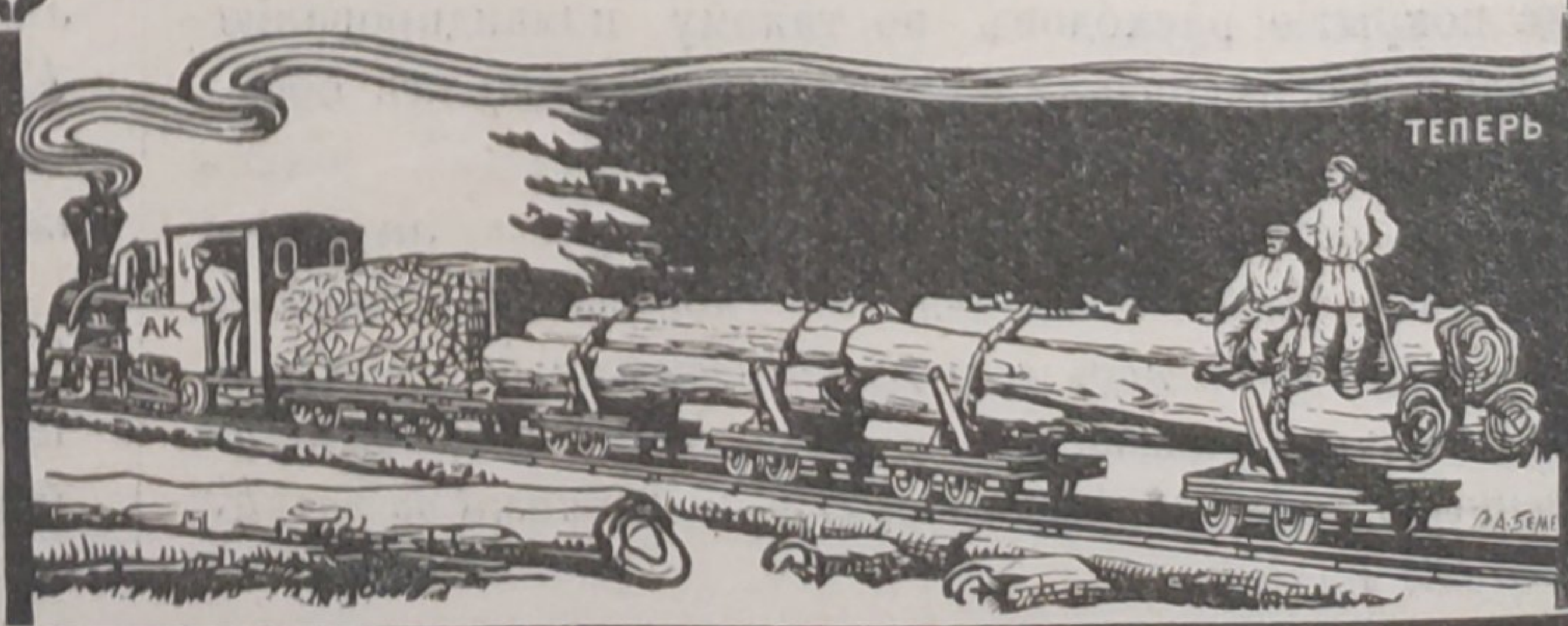
Паровыя машины, паровыя котлы  
машиностроительнаго завода

Акц. О-ва Рихардъ Поле въ Ригѣ.

**Локомотивы.**

**Желѣзныя конструкціи**

Спеціальныя каталоги.—Смѣты.





## Отъ управленія земледѣлія и государственнѣхъ имуществъ, Архангельской губерніи,

объявляется, что въ особомъ торговомъ присутствіи Управленія на 31 мая 1904 года, въ 12 часовъ дня, назначены **торги на продажу** сосновыхъ пиловочныхъ бревенъ, съ учетомъ по количеству и размѣрамъ изъ казенныхъ дачъ кольскаго лѣсничества въ количествѣ 231.100 бревенъ, въ томъ числѣ остатковъ отъ смѣты прежнихъ лѣтъ 71.100 и смѣтное назначеніе текущей смѣты 1904—1907 гг. включительно 160.000 бревенъ (по 40.000 ежегодно). Бревна предполагаются не короче 10 арш. и не тоньше  $5\frac{1}{2}$  вершковъ; торгъ начнется съ цѣнъ, обозначенныхъ въ дѣйствующей таксѣ на 1903 годъ; наддачи сверхъ таксовой цѣны принимаются лишь въ цѣлыхъ копейкахъ и въ одинаковомъ размѣрѣ на всю партію лѣса, такъ что всякая доля копейки, показанная въ торговомъ объявленіи наддачею на бревно, будетъ считаться цѣлою копейкою, а изъ предложенныхъ однимъ и тѣмъ же лицомъ наддачъ будетъ принята лишь высшая.

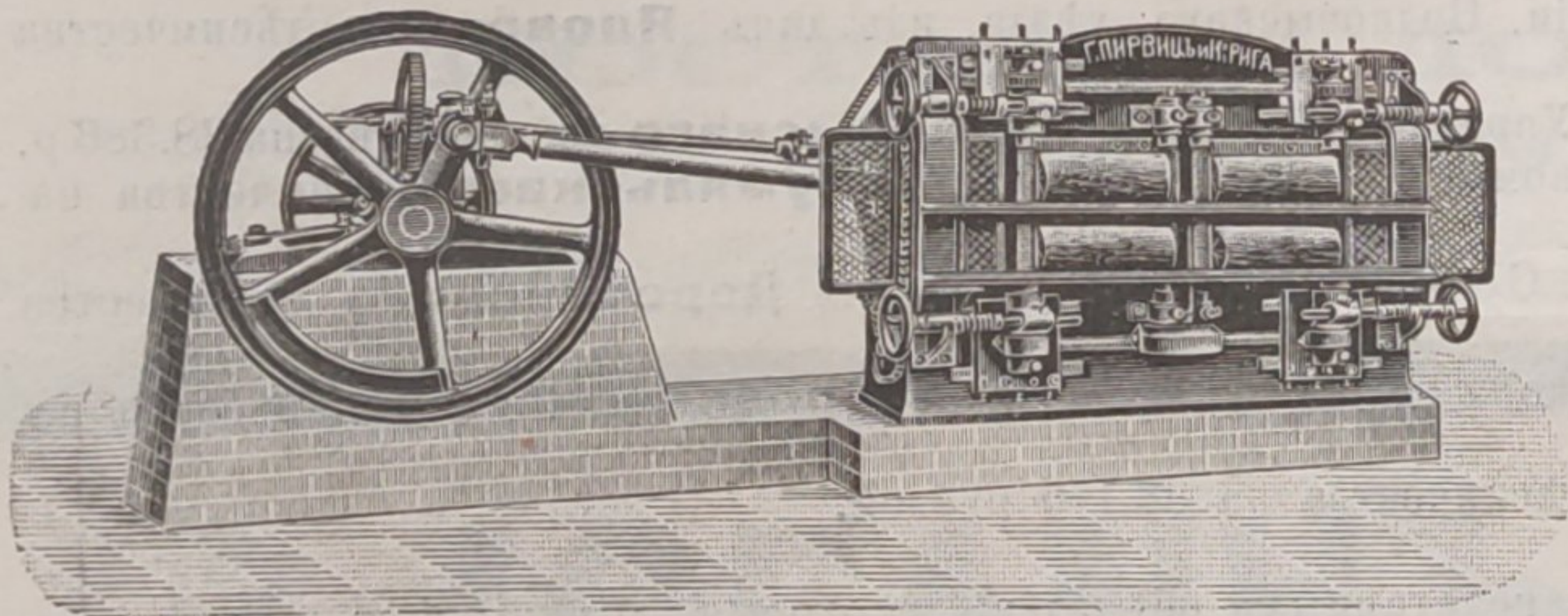
Торги будутъ производиться устно и запечатанными объявленіями, при чемъ послѣднія, т.-е. запечатанныя объявленія должны быть оплачены гербовымъ сборомъ и соответствовать требованіямъ, установленнымъ 144 и 148 ст. полож. о каз. подр. и пост., изд. 1900 г., и принимаются они только до 12 часовъ дня торга. Къ торгамъ долженъ быть представленъ законный залогъ въ размѣрѣ 10% стоимости 40.000 бревенъ, считая въ томъ числѣ таксовую стоимость и наддачу; процентныя бумаги съ отрѣзанными впередъ купонами въ залогъ принимаемы не будутъ и запечатанныя объявленія съ такими бумагами будутъ признаваться недействительными, а также не будутъ приняты въ соображеніе запечатанныя объявленія, доставленныя позже 12 часовъ дня торга. При этомъ предвѣщается, что: 1) лица, подавшія запечатанныя объявленія, въ извѣстномъ торгѣ не участвуютъ, и 2) на пакетѣ кромѣ адреса должна быть надпись: объявленіе къ такому-то торгу.

Контрактъ на купленный лѣсъ долженъ быть заключенъ не позже мѣсячнаго срока послѣ утвержденія торговъ, при неисполненіи этого 10% залогъ поступаетъ въ пользу казны.

Подробныя свѣдѣнія и условія, на основаніи которыхъ будетъ производиться продажа, можно видѣть ежедневно въ присутственное время въ Управленіи земледѣлія и государственныхъ имуществъ и у кольскаго лѣсничаго, при чемъ могутъ быть высланы изъ Управленія всѣмъ желающимъ по первому ихъ требованію.

Начальникъ Управленія *Гоппенъ.*

Дѣлопроизводитель *П. Колмогоровъ.*



## Г. Пирвицъ и Ко.,

Рига, Шоссе № 9.

**МАШИНОСТРОИТЕЛЬНЫЙ ЗАВОДЪ.**

Основанъ 1877. Ниж.-Н. 1896 г. — Золот. медаль.

СПЕЦИАЛЬНОСТИ: МАШИНЫ ДЛЯ ПРОИЗВОДСТВА

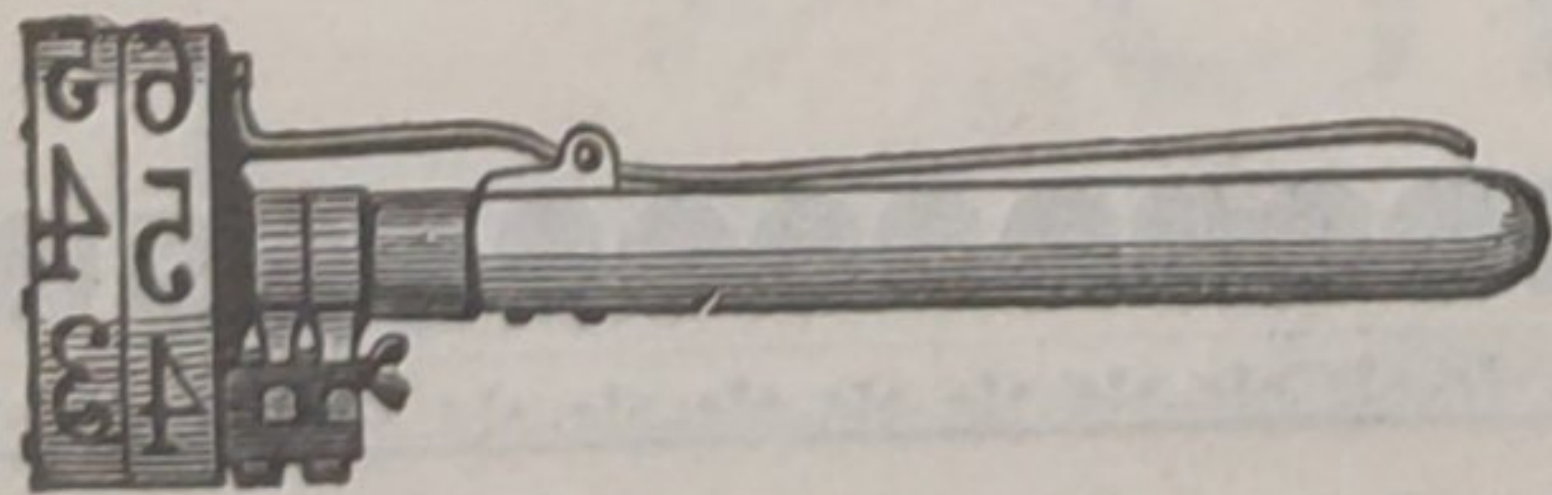
**ДРЕВЕСНОЙ ШЕРСТИ,**

(Модель 1904 г.)

новѣйшей испытанной конструкціи.

● Большая производительность.

ВВ! На нашей, находящейся на фабрикѣ, испытательной лѣсопилнѣ можно видѣть въ работѣ постоянно установленныя двухъ и четырехдѣйствующія машины для обработки древесной шерсти и прессъ съ приводомъ отъ мотора и каждый интересующійся во всякое время можетъ убѣдиться, какъ превосходно машины работаютъ и какъ велика ихъ производительность.



**КЛЕЙМА РЕВОЛЬВЕРНЫЯ** „патентъ В. Геллера“ для мѣтки деревьевъ и брусевъ текущимъ номеромъ.

**Клейма обыкновенныя**, разнаго рода, для выбиванія буквъ, знаковъ и номеровъ на деревьяхъ и брускахъ.

**Стальные мѣры и складныя деревянные палки** для измѣренія діаметра деревьевъ и кругляковъ.

**Буравчики** для опредѣленія годового прироста деревьевъ.

**Западини и напканы** всякаго рода, **рожки сигнальныя, топоры, пилы, тачки, лопаты**, а также пилы для срѣзыванія вѣтокъ, складныя, легкія, но прочныя, въ формѣ обыкновенной ручной деревянной палки.

РЕКОМЕНДУЮТЪ:

## Крыштофъ Брунъ и Сынъ

складъ желѣзныхъ товаровъ и инструментовъ, сельско-хозяйственныхъ принадлежностей и кухонной посуды  
ВЪ ВАРШАВѢ.

# ОТЪ ГРОДНЕНСКАГО

## Управленія Земледѣлія и Государственныхъ Имуществъ

объявляется, что на основаніи инструкціи для отпуска лѣсныхъ матеріаловъ изъ казенныхъ дачъ, утвержденной г. Министромъ Земледѣлія и Государственныхъ Имуществъ 7-го іюля 1900 года, Управленіемъ назначены въ текущемъ году въ нижеозначенные сроки и въ нижеуказанныхъ мѣстахъ рѣшительные, безъ переторжки, **торги на продажу** лѣса изъ казенныхъ дачъ Гродненской губерніи, подлежащаго отпуску по смѣтѣ 1904 г.

15-го іюня въ Гродненскомъ Управленіи Земледѣлія и Государственныхъ Имуществъ изъ дачъ **Озерскаго** лѣсничества на 23.337 рублей.

21-го іюня тамъ же изъ дачъ **Гродненскаго** лѣсничества на 75.792 руб.

22-го іюня тамъ же изъ дачъ **Друскенинскаго** лѣсничества на 45.796 руб.

24-го іюня въ Дятловскомъ Волостномъ Правленіи, Слонимскаго уѣзда, изъ дачъ **Дятловскаго** лѣсничества на 54.360 рублей.

5-го іюля въ Рожанскомъ Волостномъ Правленіи, Слонимскаго уѣзда, изъ дачъ **Рожанскаго** лѣсничества на 69.910 рублей.

19-го іюля въ Коссовскомъ Волостномъ Правленіи, Слонимскаго уѣзда, изъ дачъ **Коссовскаго** лѣсничества на 48.195 рублей.

20-го іюля тамъ же изъ дачъ **Вядотупичскаго** лѣсничества на 19.564 руб.

26-го іюля въ Брашевичскомъ Волостномъ Правленіи, Кобринскаго уѣзда, изъ дачъ **Кобринскаго** лѣсничества на 25.690 рублей.

4-го августа въ Слонимскомъ Уѣздномъ Полицейскомъ Управленіи изъ дачъ **Слонимскаго** лѣсничества на 54.533 рубля.

12-го августа въ Брестскомъ Уѣздномъ Полицейскомъ Управленіи изъ дачъ **Рудскаго** лѣсничества на 30.382 руб.

13-го августа тамъ же изъ дачъ **Малорытскаго** лѣсничества на 28.148 рублей.

17-го августа въ Бѣльскомъ Уѣздномъ Полицейскомъ Управленіи изъ дачъ **Голодовскаго** лѣсничества на 52.335 рублей.

24-го августа въ Пружанскомъ Уѣздномъ Полицейскомъ Управленіи изъ дачъ **Пружанскаго** лѣсничества на 45.383 рубля.

1-го сентября въ Свислочскомъ Волостномъ Правленіи, Волковыскаго уѣзда, изъ дачъ **Яловскаго** лѣсничества на 57.750 рублей.

15-го сентября въ Волковыскомъ Уѣздномъ Полицейскомъ Управленіи изъ дачъ **Волковыскаго** лѣсничества на 38.386 р.

5-го октября въ Бѣлостокскомъ Уѣздномъ Полицейскомъ Управленіи изъ дачъ **Кумяльскаго** лѣсничества на 144.020 рублей.

7-го октября въ Деречинскомъ Волостномъ Правленіи, Слонимскаго уѣзда, изъ дачъ **Деречинскаго** лѣсничества на 32.650 рублей.

12-го октября въ Бѣлостокскомъ Уѣздномъ Полицейскомъ Управленіи изъ дачъ **Гроднянскаго** лѣсничества на 103.025 рублей.

19-го октября тамъ же изъ дачъ **Бѣлостокскаго** лѣсничества на 88.170 рублей.

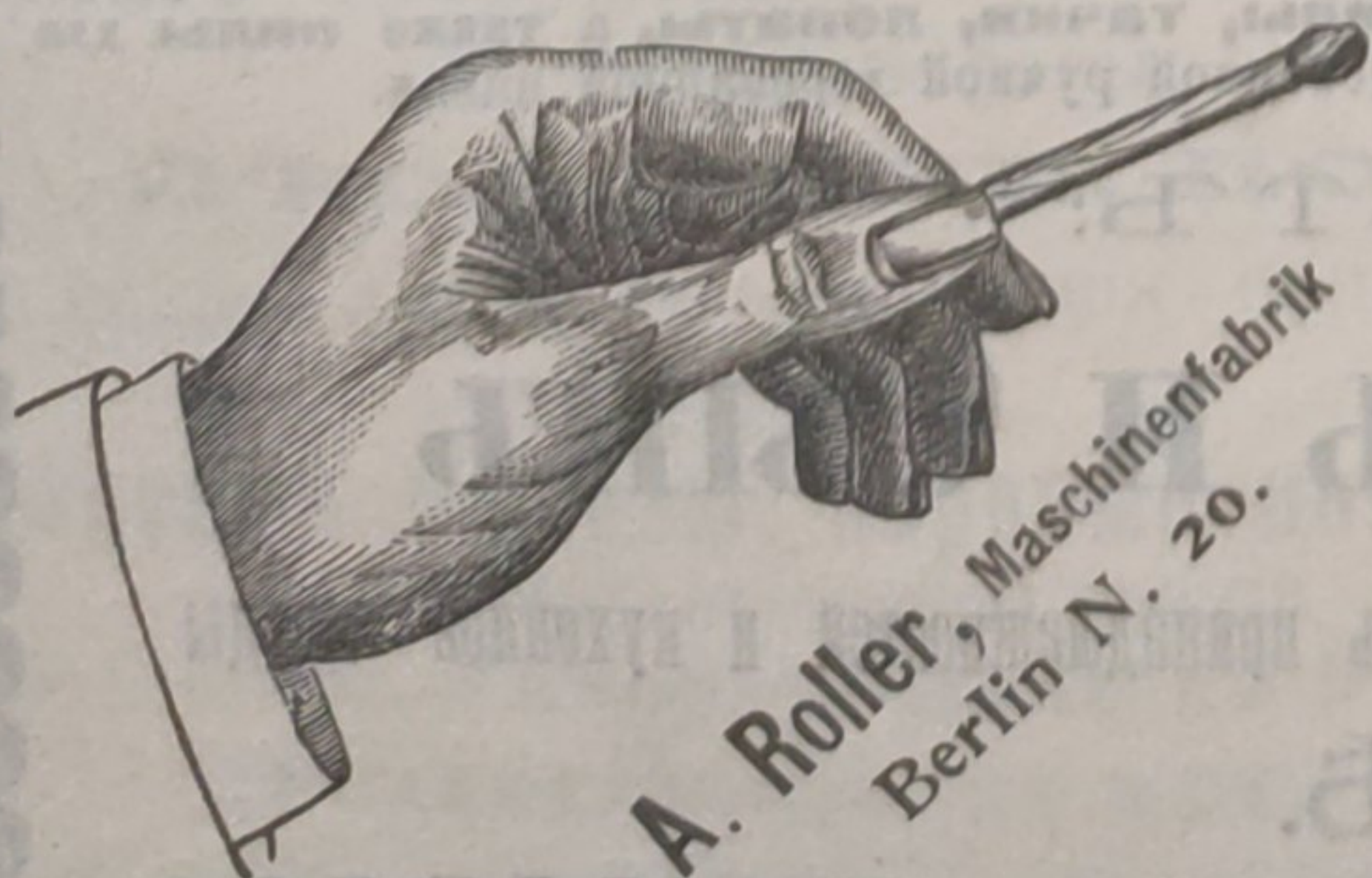
Къ изложенному присовокупляется, что

1) Торги будутъ производиться устно и посредствомъ запечатанныхъ объявленій, которыя должны быть поданы или присланы по почтѣ до начала устныхъ торговъ, т.-е. до 12-ти часовъ дня, и написаны съ соблюденіемъ правилъ, установленныхъ ст. ст. 144—148 положен. о казен. подряд. и поставк., изд. 1887 года, съ оплатой установленнымъ гербовымъ сборомъ. Въ запечатанномъ объявленіи предлагаемая цѣна должна быть означена прописью на каждую отдѣльную единицу.

2) Въ залогъ при устномъ торгѣ должно быть представлено наличными деньгами или Государственными процентными бумагами 10% съ оцѣночной суммы торговой единицы, при чемъ заторговавшій лѣсъ дополняетъ этотъ залогъ по окончаніи торга, не выходя изъ Торговаго Присутствія, до размѣра 10% на данную имъ сумму, а по запечатаннымъ объявленіямъ—10% съ предлагаемой за лѣсъ суммы. Крестьяне же взаимно установленныхъ денежныхъ залоговъ могутъ представлять мірскіе приговоры и поручительства, составленные и засвидѣтельствованные установленнымъ порядкомъ.

3) Въ качествѣ и степени годности продаваемаго лѣса покупатель долженъ убѣдиться на мѣстѣ лично или чрезъ своего повѣреннаго. За осмотромъ предлагается обращаться къ мѣстной лѣсной стражѣ, которая обязана указать назначенный въ продажу лѣсъ.

4) Подробныя условія продажи желающіе могутъ разсматривать ежедневно, кромѣ праздничныхъ дней, въ Гродненскомъ Управленіи Земледѣлія и Государственныхъ Имуществъ и у мѣстныхъ Лѣсничихъ.



A. Roller, Maschinenfabrik  
Berlin N. 20.

### Машины для производства спичекъ и спичечныхъ коробокъ.

Машины для производства щепленой и трояко склеенной и прессованной драни для легкихъ, но устойчивыхъ ящиковъ для упаковки товара разнаго рода, сидѣній стульевъ, чемодановъ и пр. и пр.

Машины для производства сапожныхъ шпилекъ.

Единственная спеціальность съ 1855 г.

**А. РОЛЛЕРЪ, машиностроительный заводъ,**

Берлинъ N. 20. Германія.

Каталоги и смѣты на полное оборудованіе фабрикъ безвозмездно. Отзывы первыхъ русскихъ спичечныхъ и деревообрабатывающихъ фабрикъ.

Акционерное Общество машиностроительнаго завода

Телеграммы:  
КРУЛЬ-РЕВЕЛЬ.

# ФРАНЦЪ КРУЛЬ

Телеграммы:  
КРУЛЬ-МОСКВА.

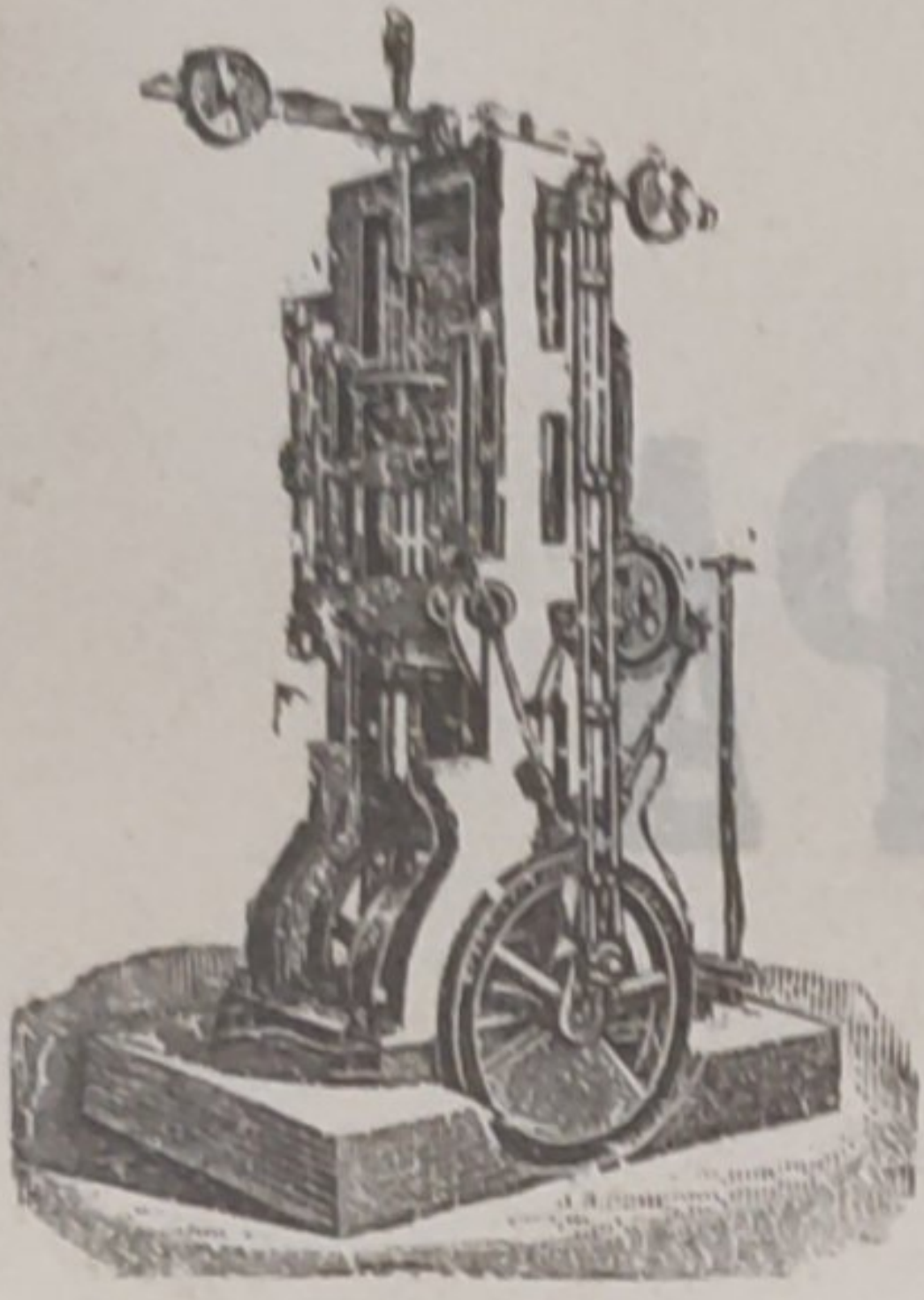
в Ѣ РЕВЕЛЬ.

Заводъ основанъ въ 1865 г.

Отдѣленіе въ Москвѣ: Мясницкая, д. бывш. Спиридонова.

**СПЕЦІАЛЬНОСТЬ: ОБОРУДОВАНИЕ**

## ЛѢСОПИЛЬНЫХЪ ЗАВОДОВЪ.



Постоянная лѣсопильная рама.

**Лѣсопильные рамы**, одно- и двухъ-этажныя, переносныя, горизонтальныя, лѣсопильно-раздѣльныя и рамы на деревянныхъ станинахъ.

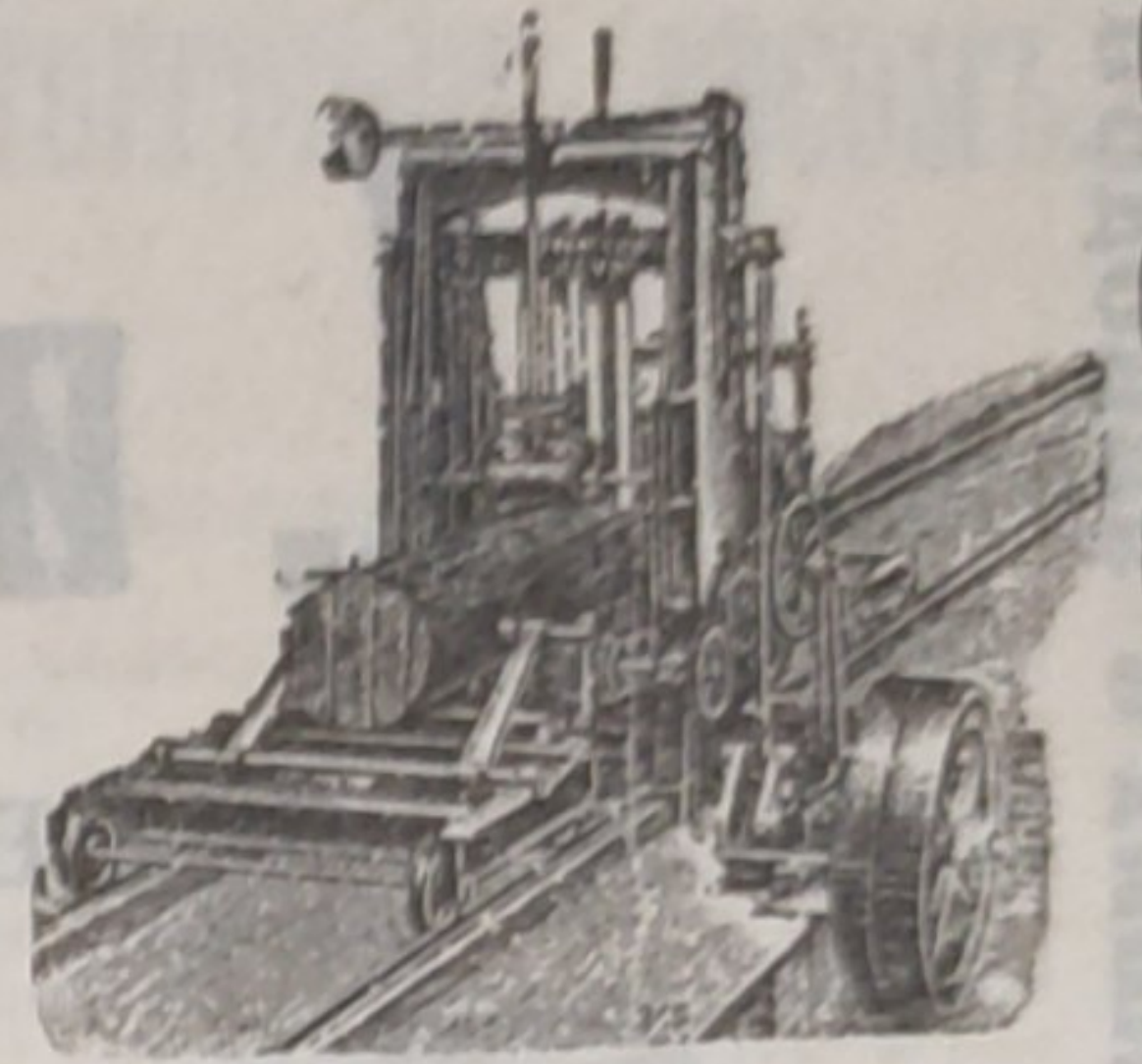
**Круглыя пилы**, ординарныя, двойныя, подвѣсныя, противовѣсныя, универсальныя и спеціальныя.

**Круглыя пилы для обтески шпаль.**

**Ленточныя пилы.**—Строгальныя, долбежныя и фрезерныя станки.—**Гонтовыя машины.**  
**Машины** для изготовленія **древеснаго волокна.** Паровые котлы патента „Штейнмюллеръ“ и всѣхъ другихъ системъ и проч.

### ПОСТАВКА ЛОКОМОБИЛЕЙ.

Каталогъ и смѣты по востребованію.



Переносная лѣсопильная рама.

# ЮГАННЪ БИРТЦЪ

Московское Отдѣленіе.

МОСКВА, Мясницкая, уг. Златоустовскаго и Георгіевскаго пер., д. Бахрушина.

ГЛАВНОЕ ПРЕДСТАВИТЕЛЬСТВО ДЛЯ РОССІИ

Общества Производства машинъ для обработки дерева

## „СТЕЛЛА“ въ Ригѣ.

**НОВОСТЬ:** переносная лѣсопильная рама патентъ „Стелла“, не требующія фундамента. Незамѣнимы для использованія лѣсныхъ участковъ.

Полное оборудованіе лѣсопильныхъ заводовъ, бочечныхъ и паркетныхъ фабрикъ и проч.

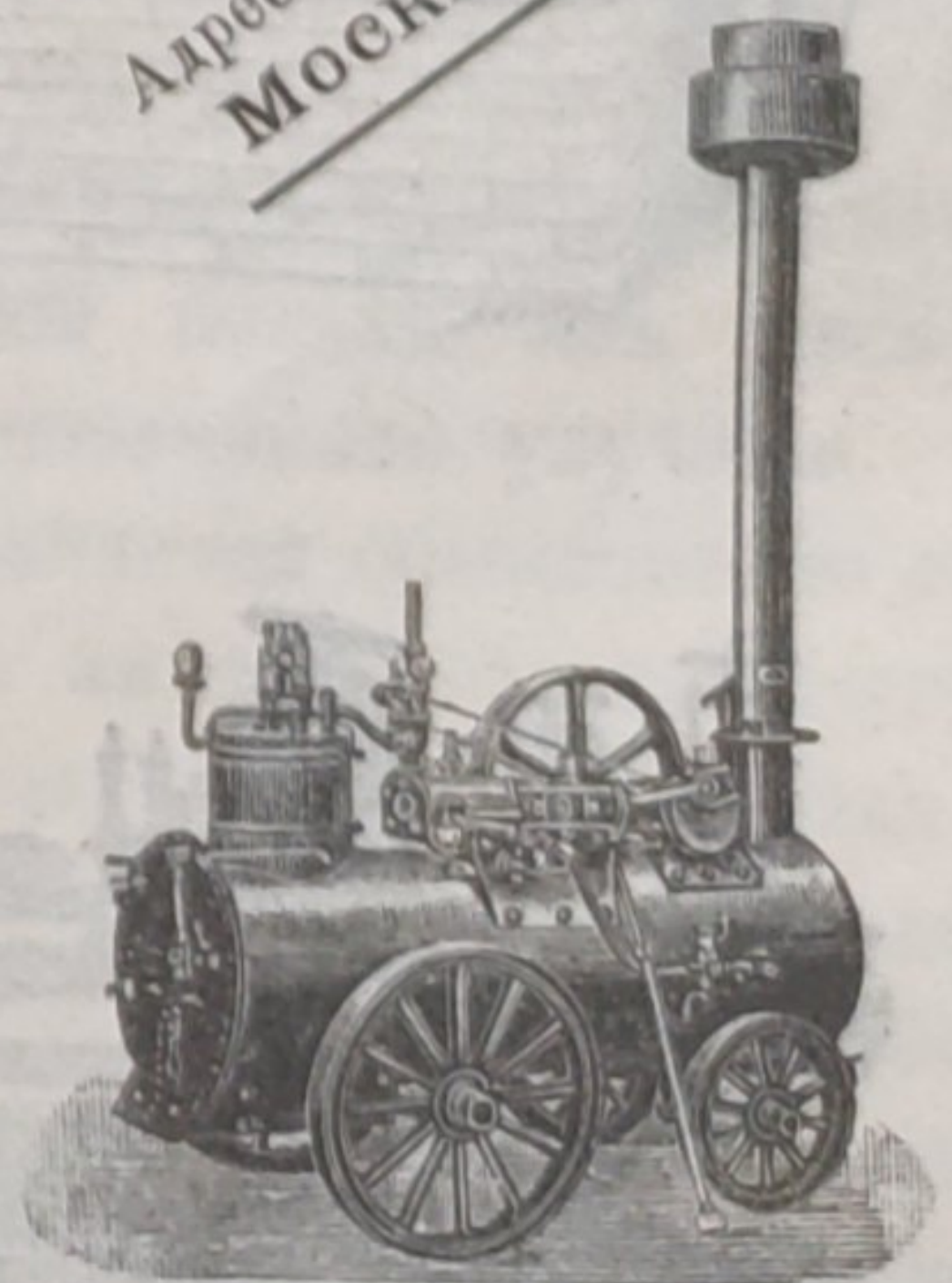
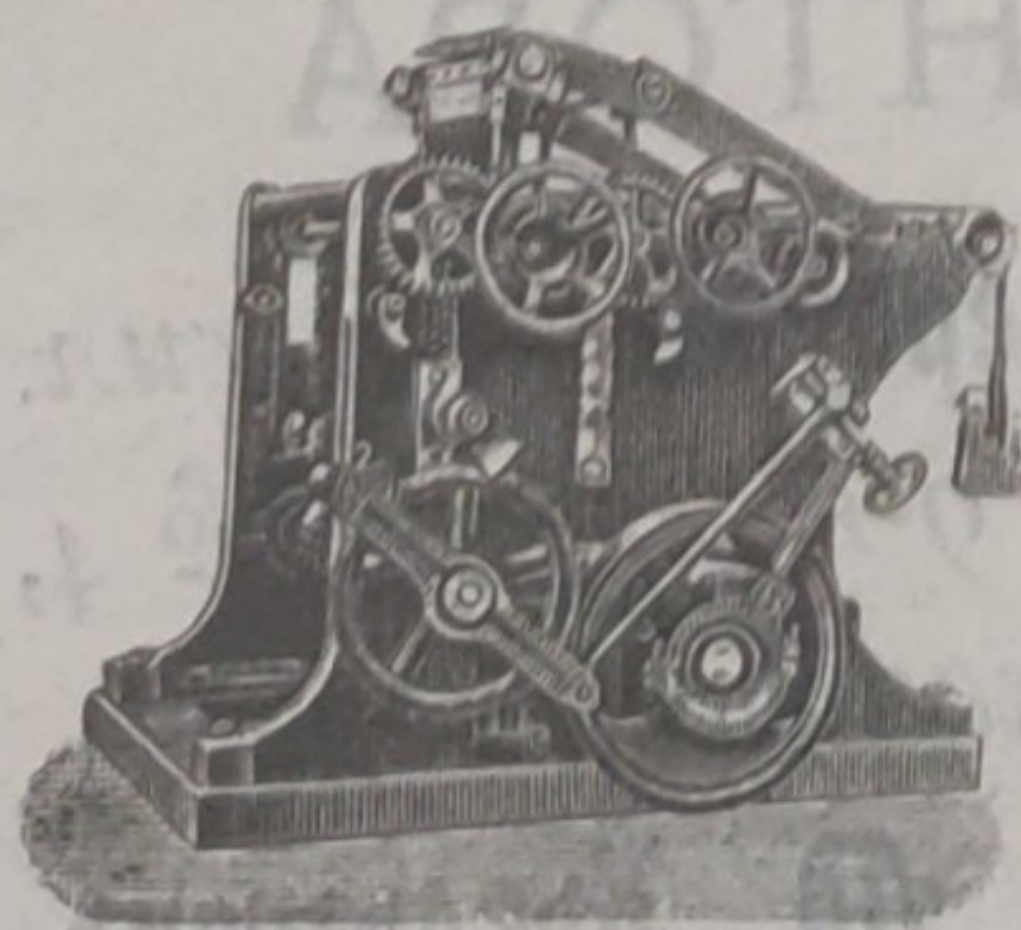
### ЛОКОМОБИЛИ.

Трансмиссіи новѣйшей конструкціи съ самосмазывающимися подшипниками, приспособленными для пыльныхъ помѣщеній, и фрикціонныя муфты.

Складъ всѣхъ размѣровъ ремней кожаныхъ и изъ верблюжьей шерсти собственной фабрики.

**Арматура и принадлежности для фабрикъ и заводовъ.**

Каталоги, смѣты и чертежи высылаются по востребованію безвозмездно.



Телефонъ № 466.

Адресъ для телеграммъ:  
МОСКВА, ПУШКА.



АКЦИОНЕРНОЕ ОБЩЕСТВО  
МАШИНОСТРОИТЕЛЬНЫХЪ ЗАВОДОВЪ

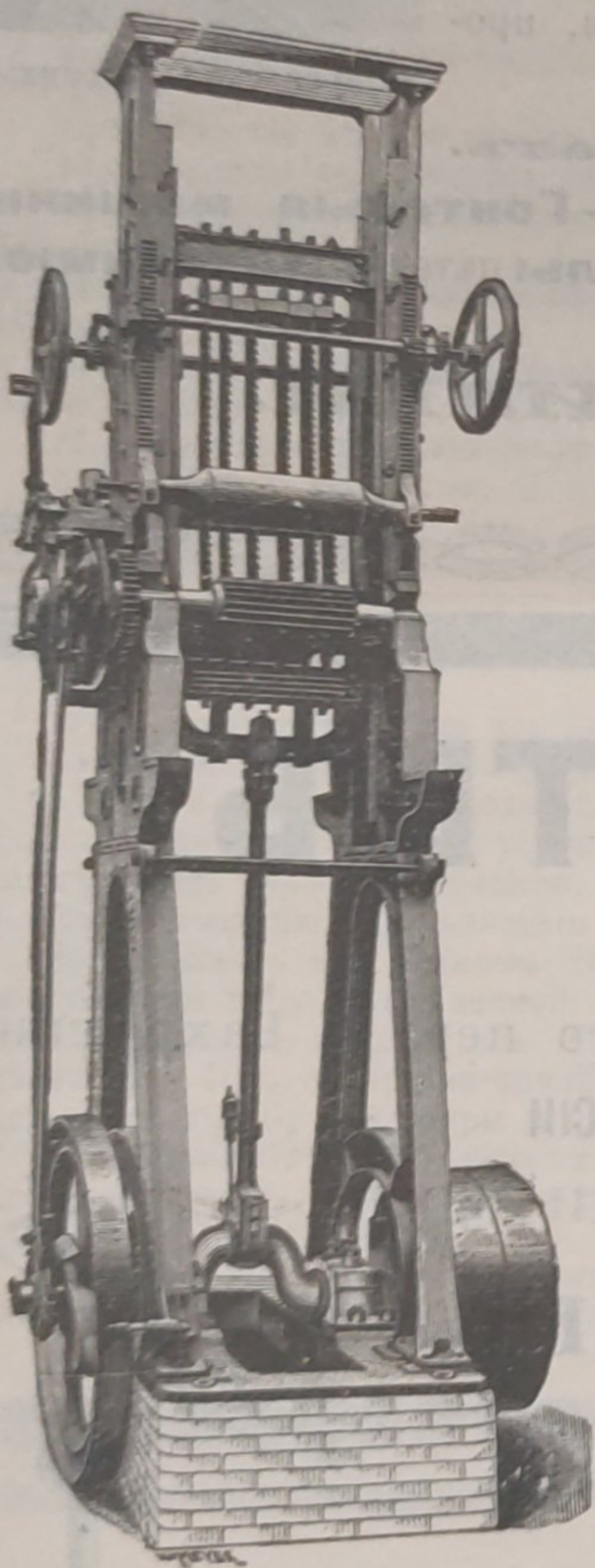
# І. и К. Г. БОЛИНДЕРА

ВЪ СТОКГОЛЬМЪ — ШВЕЦІЯ.

Основано въ 1844 году.

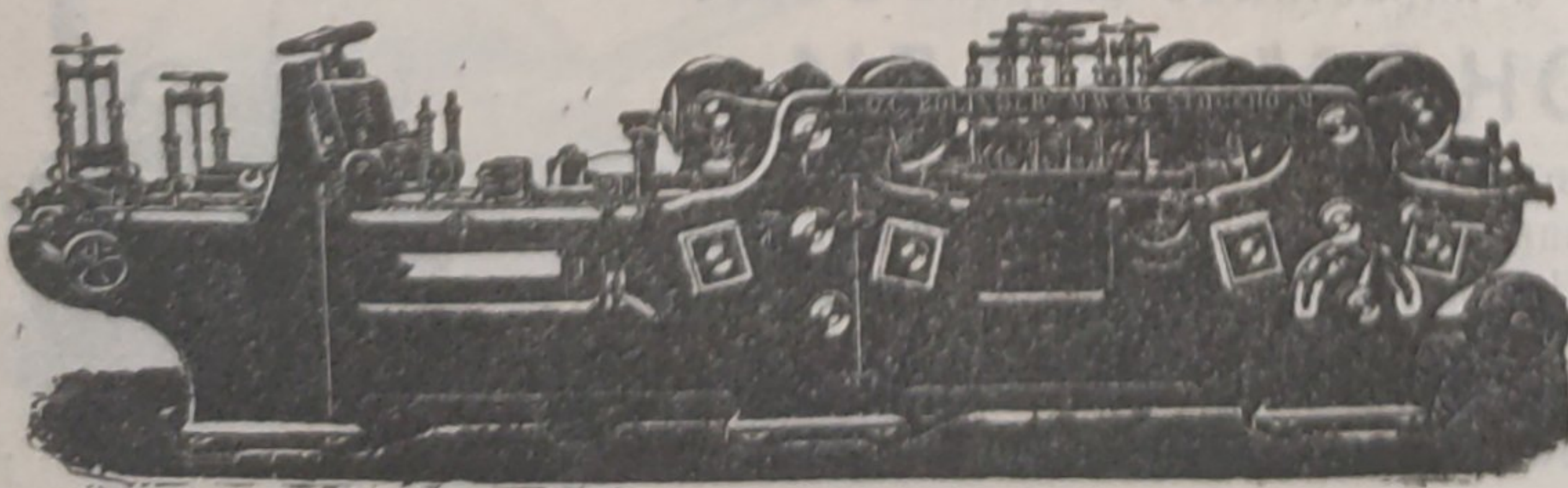
## МАШИНЫ

ДЛЯ ОБРАБОТКИ ДЕРЕВА.



Строгальные станки новѣйшей конструкции и недостигнутой еще по сіе время производительности изготовляются въ болѣе чѣмъ 30 величинъ. Съ нашимъ строгальнымъ станкомъ № 12 была достигнута производительность въ 100000 футъ или 43000 аршинъ гребня и паза въ теченіе 10 час

Высшая награда «GRAND-PRIX» на всемирной выставкѣ въ Парижѣ 1900 г.



### КОНТОРА

въ С.-Петербургѣ — Васил.  
Островъ, 9-я линія, № 4,  
Техническая контора  
Ад. Кьельгрекъ.

Заводъ въ СТОКГОЛЬМЪ — ШВЕЦІЯ.

Остерегаться поддѣлокъ, выдаваемыхъ за производство нашихъ заводовъ!