

## РЭГІЯНАЛЬНЫЯ АСАБЛІВАСЦІ БЕСПРАЦОЎЯ ў БЕЛАРУСІ

The article represents results of regional unemployment research in Belarus during lasts years.

Практыка розных краінаў, якія праходзяць працэс трансфармацыі, паказвае, што нават пры высокім узроўні прыросту ВУП і адносна высокіх сярэдніх заробках узнікаюць сацыяльныя напружанні, праяўляюцца значныя дыспрапорцыі ў даходах насельніцтва, узрастаюць негатыўныя працэсы ў грамадстве (алкагалізм, наркаманія), калі нявырашанай застаецца праблема беспрацоўя. Даследаванні [1, с. 25] паказваюць, што пры высокім беспрацоўі павышаецца смяротнасць на 7–8%, колькасць самагубстваў на 4%. Беспрацоўе павялічвае выдаткі дзяржавы на сацыяльную абарону насельніцтва, тым самым зніжаючы магчымасці інвеставання на стварэнне новых працоўных месцаў, і ў выніку вядзе да паступовай дыскваліфікацыі і зніжэння якасці працоўных рэсурсаў краіны.

Беспрацоўе ў Беларусі характарызуецца нізкім узроўнем і за апошнія 12 гадоў пераходнага перыяду не дасягнула ў абласным падзеле паказчыка ў 5%. Такі нізкі ўзровень ў сусветнай практыцы прынята лічыць за натуральны. Аднак варта зразумець яго прычыны ў Беларусі.

- Неабходна адзначыць асаблівасць беларускага заканадаўства, якое рэгулюе беспрацоўе ў краіне. Прынятыя ў 1997 годзе змены ў «Пастанову аб прызнанні асоб, якія звярнуліся ў службу занятасці, у якасці беспрацоўных і аб іх пастаноўцы на ўлік» могуць часткова растлумачыць спад узроўню беспрацоўя па ўсіх абласцях у 1997 годзе, што добра відаць на мал. 1. У атрыманні статусу беспрацоўнага адмоўлена неадпрацаваўшым вызначанай колькасці гадзін на грамадскіх працах. Вельмі малы памер выплат па беспрацоўю (8% ад сярэдняй зарплаты) і адсутнасць патрэбных вакансій, якія прапануюцца службай занятасці, вядуць да таго, што большасць людзей, якія страцілі працу, не жадаюць звяртацца ў дзяржаўныя службы занятасці. Схільнымі да рэгістрацыі застаюцца толькі прадстаўнікі другаснага рынку працы (некваліфікаваная працоўная сіла). Ім выгадна рэгістравацца ў службе занятасці, бо гэта легалізуе іх бяздзейнасць; статус беспрацоўнага забяспечвае шэраг сацыяльных ільгот (па аплаце камунальных паслуг). Прадстаўнікі першаснага рынку працы, наадварот, не маюць стымулу рэгістравацца ў службе занятасці, паколькі 1) невысокі памер выплат па беспрацоўю не дазваляе існаваць без дадатковых падпрацовак, але ў гэтым выпадку дапамога па беспрацоўю не выплачваецца; 2) арганізаваныя грамадскія працы прыраўноўваюць кваліфікаваную і некваліфікаваную працоўныя сілы; 3) службы занятасці валодаюць звесткамі, галоўным чынам, пра вакансіі на непрэстыжных працоўных месцах; 4) у перыяд беспрацоўя ўскладняецца самастойны пошук працы па прычыне неабходнасці выконваць пэўныя абавязкі беспрацоўнага.

- Узровень беспрацоўя залежыць ад таго, наколькі істотнай з'яўляецца ступень эластычнасці заробкавых чаканняў працаўнікоў. Прасцей кажучы, да якога ўзроўню можа знізіцца рэальная заробковая плата перш чым працаўнікі пакінуць прадпрыемства. Згодна з даследаваннямі [1], дапасаванні зарплат да негатыўных шокаў у Еўразвязе былі вельмі павольныя, што выклікала вышэйшы ўзровень беспрацоўя, у параўнанні з тым, калі рэальныя зарплаты былі б больш эластычныя. Згодна з аналізам Layard, Richter [1], менавіта высокая эластычнасць зарплат у Расіі стала вынікам вельмі нізкага (6%) беспрацоўя і адсутнасці доўгатэрміновага беспрацоўя. Дзякуючы эластычнасці зарплат працаўнікі застаюцца занятымі нават пры вельмі кепскай фінансавай сітуацыі на прадпрыемствах і нягледзячы на вельмі нізкую прадукцыйнасць працы. У крайніх выпадках працаўнікі проста не атрымоўваюць грошы за сваю працу. Падобная сітуацыя назіраецца ў Беларусі. Узровень рэальных зарплат зніжаўся з пачаткам трансфармацыі,

што дазволіла прадпрыемствам зніжаць выдаткі на фондзе аплаты працы.

• Схаванае беспрацоўе. Адміністрацыйнае рэгуляванне звальненняў і зніжэнне рэальных зароботных плат прывялі да яшчэ адной праблемы, якая знайшла месца ў эканоміцы Беларусі – гэта залішняя занятасць і схаванае беспрацоўе. Схаванае беспрацоўе – гэта часткова няпоўная занятасць з ініцыятывы адміністрацыі, якая разлічваецца па метадалогіі МАП і ў 1997 годзе складала 7,9%. Другая яго частка – залішняя занятасць у адносінах да выпускаемага аб'ёму прадукцыі як вынік састарэўшых нормаў і арганізацыі працы. Гэта ўнутрывытворчы запас працоўнай сілы, які не выкарыстоўваецца. Афіцыйны ўзровень беспрацоўя ў Беларусі не адлюстроўвае рэальнай сітуацыі на рынках працы. Агульнае беспрацоўе, падлічанае па метадалогіі МАП (з улікам нефармальнага сектара эканомікі), складала 7,2% у 2003 годзе [5, с. 21], сацыялагічныя даследаванні (праф. Г.Н. Сокалавай) значна павышаюць гэты ўзровень (15–18%). Такі ўзровень беспрацоўя насцярожвае і патрабуе падрабязнага вывучэння. Асабліва небяспечнай становіцца праблема рэгіянальнага беспрацоўя ў краіне і рост яго дыферэнцыяцыі. Паколькі статыстычныя даныя даследавання – гэта даныя раённых цэнтраў занятасці, то, улічваючы недакладнасць, прымаем за рэгіянальныя рынкі працы адміністрацыйны раённы падзел і бяром пад увагу раённыя цэнтры Мінскай вобласці. Асабліва сцю рынку працы малых гарадоў Рэспублікі Беларусь з'яўляецца іх зачыненасць, што тлумачыцца манапанічнасцю горадаўтваральных прадпрыемстваў. Горадаўтваральнае прадпрыемства адыгрывае вызначальную ролю на рынку працы малога горада: яно забяспечвае занятасцю асноўную частку працоўных рэсурсаў горада; дыктуе склад прафесій і спецыяльнасцей, забяспечвае асноўную частку гарадскога бюджэту і ўтрымлівае сацыяльную інфраструктуру горада [3]. У выпадку пагаршэння вытворча-спадарчай дзейнасці горадаўтвараючага прадпрыемства на рынку працы малога горада ўмацняюцца крытычныя з'явы. Для класіфікацыі рэгіёнаў з «найлепшай» сітуацыяй на рынку працы і рэгіёнаў з «найгоршай» сітуацыяй істотнай інфармацыяй з'яўляецца супастаўленне ўзроўняў беспрацоўя і каэфіцыентаў напружанасці з данымі па ўзроўню дабрабыту. Паказчык напружанасці (сведчыць, колькі беспрацоўных прыходзіцца на адну вакансію – адносіны колькасці беспрацоўных да колькасці вакансій) на рынку працы паказвае сярэдняю цяжкасць знаходжання месца працы беспрацоўным. Паказчык дабрабыту ў рэгіёне [4, с. 21] улічвае такія фактары, як налічаная сярэднямесячная шработная плата працоўных, забяспечанасць насельніцтва жыллём, рознічны таваразварот і аб'ём платных паслуг у разліку на аднаго чалавека. Паказчык прыводзіцца ў выглядзе сумарных рангаў (чым большае значэнне рангу, тым горшая сітуацыя ў рэгіёне). Сабраная інфармацыя па ўсіх раёнах Мінскай вобласці прыведзена ў табліцы.

Табліца

**Беспрацоўе, напружанасць і паказчыкі дабрабыту на рэгіянальных рынках працы**

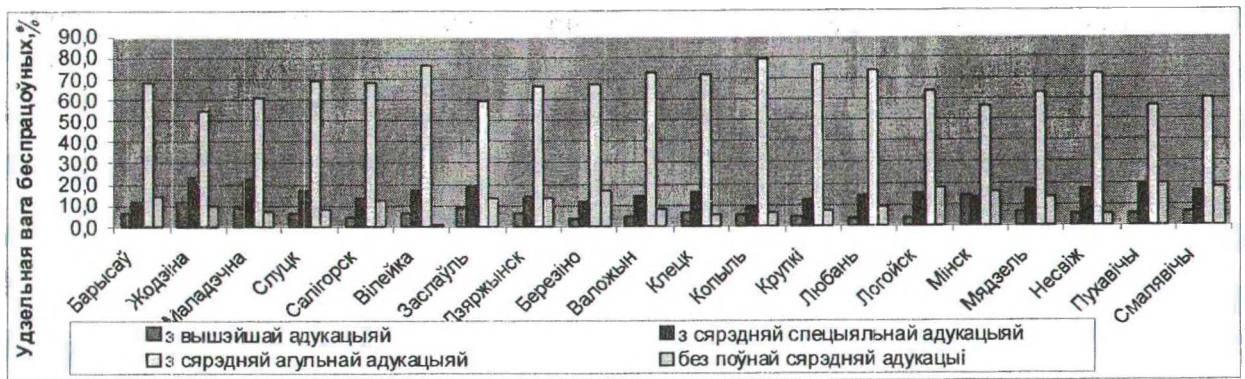
Назва раённага цэнтра	Узровень беспрацоўя, 2003	Каэфіцыент напружанасці, 2003	Рангі дабрабыту*
1	2	3	4
Бірысаў	1,58	5	10,4
Міладзечна	2,5	5	5,6
Слуцк	2,8	12	9
Салігорск	3,55	8	6
Вілейка	2,19	4	15,2
Дзержынск	1,39	1	7,2
Беразіно	2,98	7	16,6
Валожын	1,03	8	16
Клецк	2,8	8	11,8
Капыль	1,8	2	12,2

1	2	3	4
Крупкі	1,89	5	14,8
Любань	2,4	5	19,0
Лагойск	1,7	2	16,8
Мінск	0,78	2	5
Мядзель	2,34	5	9,2
Нясвіж	2,36	7	6,4
Пухавічы	1,87	3	12
Смалявічы	0,91	3	8,8
Узда	1,79	7	10,0
Чэрвень	2,28	2	14,6
Стоўбцы	1,96	4	9,4

*Крыніца.* Разлікі аўтара на падставе дадзеных раённых цэнтраў занятасці Мінскай вобласці, паказчыкі рангаў дабрабыту ўзяты з даследаванняў В.М. Сасноўскага [5, с. 23].

Як відаць з табліцы, «найлепшая» сітуацыя на рынку працы адзначаецца ў г. Мінску, які можна лічыць ўзорным – самы нізкі ўзровень беспрацоўя пры самым нізкім паказчыку напружанасці і з найбольш высокім узроўнем дабрабыту, што характэрна для вялікай агламерацыі, многафункцыянальнага рынку. Таксама «добрай» сітуацыяй характарызуецца Дзяржынск і Смалявічы – гарады-спадарожнікі Мінска, (нізкае беспрацоўе і высокі ўзровень дабрабыту). У гэтых гарадах праяўляецца маятнікая міграцыя (штодзённыя паездкі на працу і з працы ў Мінск), паколькі значная частка насельніцтва знаходзіць працу на суседнім ёмістым рынку Мінска. Найбольшую занепакоенасць, на наш погляд, павінна выклікаць сітуацыя на рынку працы гарадоў Беразіно, Вілейка, Клецк, Любань, Чэрвень. Тут адзначаюцца высокі ўзровень беспрацоўя, высокі або сярэдні каэфіцыент напружання на рынку працы і нізкі ўзровень дабрабыту. Высокі каэфіцыент напружання сведчыць пра неадпаведнасць прапануемых кваліфікацый наяўным вакансіям У Любані зафіксаваны максімальна нізкі ўзровень дабрабыту па Мінскай вобласці пры высокім беспрацоўі, што можна тлумачыць адсутнасцю месцаў працы. Любань знаходзіцца далёка ад важных чыгуначных і аўтамабільных трас і вялікіх агламерацый. Адзіная існуючая ў горадзе пнянковая вытворчасць пры кепскіх умовах для развіцця малога бізнесу не ў стане забяспечыць працай і павысіць жыццёвы ўзровень жыхароў. У гэтых гарадах складаецца крытычная сітуацыя на рынку працы. Кепская сітуацыя адзначаецца і ў Валожыне, дзе, нягледзячы на невысокі паказчык афіцыйнага беспрацоўя, адзін з самых высокіх паказчыкаў напружанасці на рынку працы і вельмі кепскі паказчык дабрабыту, што можа сведчыць пра неадпаведнасць прафесій патрабуемым вакансіям і наяўнасць структурнага беспрацоўя. Максімальны ўзровень беспрацоўя па Мінскай вобласці зафіксаваны ў г. Салігорску пры высокім каэфіцыенце напружанасці на рынку працы і адным з лепшых паказчыкаў дабрабыту. Гэта азначае наяўнасць высокага структурнага беспрацоўя, паколькі асноўная сфера занятасці – гэта праца на здабычы і перапрацоўцы калійных угнаенняў, кваліфікацыі, не звязаныя з гэтай галіной не маюць попыту. Высокі ўзровень заробкаў шахцёраў паўплываў на павышэнне сярэдняга ўзроўню дабрабыту, што, аднак, не выключае таксама высокай дыферэнцыяцыі даходаў насельніцтва ў Салігорску. Амаль такая ж сітуацыя адзначаецца ў Слуцку, Маладзечна і Нясвіжы – высокае беспрацоўе пры высокім каэфіцыенце напружанасці і адносна добрым паказчыку дабрабыту. Высокі ўзровень неадпаведнасці кваліфікацый наяўным вакансіям і высокае структурнае беспрацоўе могуць весці да павышэння працягласці знаходжання ў стане беспрацоўя, г. зн. да павышэння ўдзельнай вагі доўгатэрміновага беспрацоўя.

Велізарнае значэнне для сітуацыі на рынку працы можа мець структура беспрацоўя з пункту гледжання часу знаходжання без працы. Беспрацоўю кароткатэрміноваму можна прыпісаць пазітыўны ўплыў на эканоміку, які працягваецца праз зніжэнне заробкавага ціску з боку працаўнікоў, павышэння эфектыўнасці працы або праз паліпшэнне эканамічных дастасаванняў. Гэтых пазітыўных аспектаў не магчыма заўважыць у выпадку доўгатэрміновага беспрацоўя, якое вядзе да зніжэння кваліфікацыі беспрацоўных і ў доўгай перспектыве іх дэмаралізацыі (расце залежнасць ад інстытутаў сацыяльнай дапамогі). Яно таксама эфектыўна змяншае прапанову працоўнай сілы і можа весці да з'явы гістэрэзісу. Мал. характарызуе структуру беспрацоўя ў раёнах Мінскай вобласці згодна з часам знаходжання ў стане беспрацоўя. Самы высокі ўзровень доўгатэрміновага беспрацоўя назіраецца ў Нясвіжы, Пухавічах, Капылі і Любані. Рост доўгатэрміновага беспрацоўя ў малых гарадах сігналізуе аб пагаршэнні сітуацыі і яе закараненні на рэгіянальных рынках працы. Сярод сярэдніх гарадоў доўгатэрміновае беспрацоўе адзначаецца ў Салігорску і Маладзечна – гэта гарады з высокім каэфіцыентам напружанасці на рынку працы (гл. таб.) і паяўнасцю высокага структурнага беспрацоўя. Практычна адсутнічае доўгатэрміновае беспрацоўе ў Смалявічах і Клецку, нізкі яго ўзровень назіраецца ў Валожыне, Вілейцы, Барысаве і Жодзіна. Доўгатэрміновае беспрацоўе нясе ў сабе пагрозу зніжэння ўзроўню жыцця ў рэгіёне і нарастання беднасці. Выяўлена значная карэляцыйная залежнасць паміж нульным узроўнем беспрацоўя ў рэгіёнах і ўдзельнай вагой доўгатэрміновага беспрацоўя. Каэфіцыент карэляцыі гэтай залежнасці, згодна нашых разлікаў, для раёнаў Мінскай вобласці склаў 0,482. Рэгіёны з вышэйшым беспрацоўем маюць адпаведна вышэйшую ўдзельную вагу доўгатэрміновага беспрацоўя. Гэта можа весці да павышэння няроўнасці паміж рэгіёнамі, поўнай адсталасці некаторых з іх, што тоіць у сабе небяспеку сацыяльных напружанняў. Як відаць з графіка на мал., у агульным узроўні беспрацоўя пераважае ўдзельная вага беспрацоўных з тэрмінам знаходжання ў стане беспрацоўя 3–6 мес., гэта група можа ў будучыні паўплываць на нарастанне доўгатэрміновага беспрацоўя. Даследаванні інтэнсіўнасці плыні прапановы працы на афіцыйнай частцы рынку працы малога горада, праведзеныя ў рамках сумеснага праекта ПРААН і Міністэрства працы Рэспублікі Беларусь [3, с. 75], паказваюць, што нават пры невысокім узроўні беспрацоўя ў апошні час на ім зазначылася тэндэнцыя перавышэння ўваходу ў беспрацоўе над выходам з яго, што ўтойвае небяспеку ператварэння рынку працы ў застойны, з высокай працягласцю беспрацоўя нават пры невысокім яго ўзроўні. Многія аўтары менавіта дыферэнцыраваны ўзровень кваліфікацыі працаўнікоў у розных рэгіёнах успрымаюць як вырашаючы фактар фарміравання рэгіянальных узроўняў беспрацоўя. Польскія аўтары У. Штандэрска, М. Гурга [1] пераконваюць, што індывідуальныя рысы, такія, як узрост, пол або адукацыя, адгрываюць вырашальную ролю ў дастасаваннях на рынку працы. У прыватнасці верагоднасць адплыву беспрацоўнага да занятасці ў адносна вялікай ступені вызначаецца індывідуальнымі рысамі беспрацоўнага, а не месцам пражывання, з чаго аўтары робяць высновы, што рэгіянальная дыферэнцыяцыя з'яўляецца перш за ўсё вытворнай структуры прапановы працы ў рэгіёнах. Істотнымі з'яўляюцца дапушчэнні, што структура працоўнай сілы, якая вымяраецца сярэднім узроўнем адукацыі ў раёне, можа часткова растлумачыць адрозненні ў раённых узроўнях беспрацоўя.



Малюнак . Структура беспрацоўя ў раёнах згодна адукацыйнага ўзроўню беспрацоўных  
Крыніца. Разлікі аўтара на падставе даных раённых цэнтраў занятасці, узятыя за 2002 год.

Як відаць на мал., асноўную частку беспрацоўных у рэгіянальным вымярэнні складаюць беспрацоўныя з агульнай сярэдняй адукацыяй, г. зн. тыя, якія прыняліся за працу адразу пасля заканчэння сярэдняй школы і не працягнулі адукацыі. У той жа час значна меншая доля беспрацоўных з вышэйшай і сярэдняй спецыяльнай адукацыяй, што можа сведчыць пра глыбокую адукацыйную неадпаведнасць на рынку працы. Прычына зніжэння ўдзельнай вагі кваліфікаванай працоўнай сілы і рост малакваліфікаванай у рэгіянальным беспрацоўі можна растлумачыць часткова праз прававое рэгуляванне рынку працы. Прынятая Саветам міністраў Рэспублікі Беларусь «Пастанова аб парадку і ўмовах прадстаўлення першага працоўнага месца выпускнікам дзяржаўных вышэйшых, сярэдніх спецыяльных і прафесійна-тэхнічных навучальных устаноў, а таксама ваеннаслужачым тэрміновай службы, зволеных у запас» мела дачыненне да павышэння ўдзельнай вагі некваліфікаваных беспрацоўных і часткова знізіла праблему моладзевага беспрацоўя з адукацыяй вышэй агульнай сярэдняй. Дастасаваннем на рынку працы можа садзейнічаць правядзенне мерапрыемстваў па павышэнню ўзроўню адукацыі беспрацоўных праз раённыя цэнтры занятасці і іншыя ўстановы. Самай масавай ўзроставай групай беспрацоўных у раённым падзеле Мінскай вобласці з'яўляецца група моладзі ад 18 да 24 гадоў. У 14 раёнах з 20 удзельная вага гэтай групы складае вышэй або каля 30%, а ў Смалявіцкім раёне перавышае 50%, і толькі ў трох раёнах (Мядзельскім, Клецкім і Вілейскім) пераважаюць іншыя ўзроставыя групы. Узгадняючы гэтыя факты, можна свярджаць, што у раённым падзеле вобласці збіраецца моладзевая група беспрацоўных ад 18 да 24 гадоў з нізкім адукацыйным узроўнем, якія маюць агульную сярэднюю адукацыю (каля 60% усіх беспрацоўных). На рэгіянальным узроўні, як і агульна па краіне, адбываецца фемінізацыя беспрацоўя, у прыватнасці афіцыйнай яго часткі. Ва ўсіх раёнах Мінскай вобласці больш паловы беспрацоўных – жанчыны. У такіх гарадах, як Валожын, Беразіно, Пухавічы, Дзяржынск, Маладзечна жаночае беспрацоўе перакрочыла ўзровень 70%, а ў Вілейцы дасягнула 80%. У большасці гарадоў пераважае ўзростава група 18–24 гады. Такім чынам, можна меркаваць, што найбольшую верагоднасць апынуцца ў стане беспрацоўя маюць маладыя жанчыны ва ўзросце ад 18 да 24 гадоў з агульнай сярэдняй адукацыяй.

Падводзячы вынікі, можна сказаць, што палітыка адміністрацыйнага рэгулявання беспрацоўя здолела знізіць яго афіцыйны ўзровень, аднак не вырашыла самой праблемы. Нягледзячы на нізкі ўзровень беспрацоўя, у Беларусі праяўляюцца у значнай ступені схаванае беспрацоўе, залішняя занятасць, а большасць беспрацоўных не лічаць неабходным рэгістравацца.

На ўзроўні малых і сярэдніх гарадоў рынкі працы характарызуюцца значнай дыферэнцыяцыяй. Адначасова фарміруюцца рэгіёны з нізкім узроўнем беспрацоўя і нізкай напружанасцю на рынку працы, якія яшчэ развіваюцца, а таксама крытычныя рэгіёны, дзе высокаму ўзроўню беспрацоўя адпавядаюць рост доўгатэрміновага беспрацоўя, нізкі

Уровень жыцця, высокая напружанасць на рынку працы. Узростаюць адрозненні паміж рэгіёнамі, што можа павышаць сацыяльную напружанасць. Крытычныя рынкі працы характэрныя для малых гарадоў, якія месцяцца далёка ад агламерацыйных цэнтраў, аўтамабільных і чыгуначных магістраляў і не ў стане прыцягнуць дастатковую колькасць інвестыцый; развіццю спрыяе наяўнасць ёмістых рынкаў збыту. Вырашэнню праблемы можа дапамагчы стымуляванне з боку дзяржавы (у першую чаргу, праз падатковую палітыку і стварэнне спрыяльнага інвестыцыйнага клімату) развіцця малога і сярэдняга прыватнага бізнесу, які здольны ствараць вялікую колькасць эфектыўных працоўных месцаў.

Пад час даследавання выявілася асноўная група «рызыкi» з вялікай верагоднасцю трапіць у катэгорыю беспрацоўных – гэта моладзь ва ўзросце ад 18 да 24 гадоў, пераважна жанчыны з агульнай сярэдняй адукацыяй. Жаночае беспрацоўе ў афіцыйным узроўні ў некаторых гарадах дасягае 80%. Асаблівую небяспеку прадстаўляе моладзевое і доўгатэрміновае беспрацоўе, паколькі яны нясуць з сабой дыскваліфікацыю працоўнай сілы, страту надзеі знайсці працу; вядуць да негатыўных з’яў у грамадстве (наркаманія, п’янства). Эмпірычна пацвердзілася залежнасць ўзроўню доўгатэрміновага беспрацоўя (а значыць і беднасці) ад агульнай велічыні беспрацоўя ў рэгіёне.

#### ЛІТАРАТУРА

1. Radziwił A. Zróźnicowanie regionalne berobocia w Polsce. Perspektywy równowazonego rozwoju. – Warszawa: CASE, Studia i analizy, 1999, № 197.
2. Ванкевич Е.В. Рынки труда малых городов Беларуси. Особенности функционирования, изучения и управления // Белорусский экономический журнал. 2003, № 1. – С. 72–82.
3. Ванкевич Е.В. Экономические отношения занятости: закономерности развития и регулирования. – Мн.: БГЭУ, 2000. – 238 с.
4. Сасноўскі В.М. Якасць жыцця насельніцтва рэгіёнаў Рэспублікі Беларусь: праблемы яе колькаснай ацэнкі // Белорусский экономический журнал. 2003, № 2. – С. 19–24.
5. Боровик С.Л. Критерии и угрозы безопасности в социально-трудовой сфере // Белорусская экономика: анализ, прогноз, регулирование. 2003, № 4. – С. 21–29.