

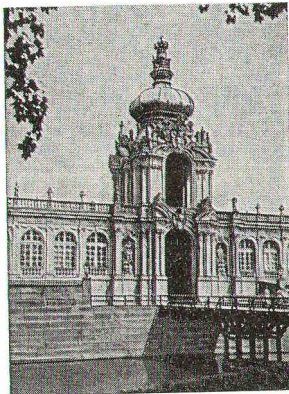
ДРЭДНОУТ

склад і развіццё іншай расліннасці фітацэнозу (кустоў, траў, імхоў).

Літ.: Морозов Г. Ф. Учение о лесе, 7 изд., М.—Л., 1949; Захаров В. К. Лесная таксация, 2 изд., М., 1967.

ДРЭДНОУТ (англ. dreadnought бяспрашны), *браняносец*, пабудаваны ў Англіі ў 1905—06. Адзін з прататыпаў і агульная назва магутных *лінейных караблёў* перыяду 1-й сусв. вайны. Меў водазмяшчэнне 17 900 т, скорасць 21 вузел (38,9 км/гадз), узбраенне — дзесяць 305-мм і дваццаць чатыры 75-мм гарматы.

ДРЭДЭН (Dresden), горад у ГДР, адм. ц. акругі Дрэздэн. Размешчаны на берагах Эльбы. Вузел чыг. і аўтамаб. дарог, аэрапорт, рачны порт. 506 тыс. ж. (1969). Немаetalёмае машынабудаванне (электратэхніка, электроніка, дакладная механіка, оптыка, прыладабудаванне, вытворчасць рэнтгенаўскай, фота-, кіна- і радыёапаратуры), авіябудаванне. Хім. (фотэхімія), паліграфічная, лёгкая (вытворчасць мэблі, адзення, вырабаў з керамікі, шкла і фарфару), тэкст. і харч. прамысловасць. Поблізу Д. (у Розендорфе) першы ў ГДР атамны рэактар. Тэхнічны ун-т. мед. акадэмія, ваен. акадэмія «Фрыдрых Энгельс» і інш. ВУН. Тэатры, філармонія. Музей. Заапарк.



Дрэздэн. Вароты «пад каронай» у ансамблі Цвінгер. 1711—22. Арх. М. Д. Пёпельман.

Гістар. ядро Д. — левабярэжны Стары горад з параўнальна правільнай сеткай вуліц і арх. помнікамі ўздоўж Эльбы: Замак (засн. каля 1200, перабудаваны ў 15—17 ст.), Палацавы ансамбль Цвінгер (1711—22, арх. М. Д. Пёпельман), ц. Гоффірхе (1738—56, арх. Г. К'яверы); двор Цвінгера замыкае карцінная галерэя (1847—49, арх. Г. Земпер; *Дрэздэнская карцінная галерэя*). Правабярэжны Новы горад — з радыяльна-кальцавой планіроўкай: на беразе — Японскі палац (музей фарфару, 1715—41). Разбураны амер. авіяцый 13.2.1945 рэнь Д. зноў забудаваны і ўтвараюць арх. ансамбль.

Літ.: Wotte H., Göthel W. und Hoyer S. Dresden, Leipzig, 1968.

ДРЭДЭНСКАЯ КАРЦІННАЯ ГАЛЕРЭЯ, адзін з найб. значных збораў еўрапейскага жывапісу. Створана ў 1722 з кунсткамеры саксонскіх курфюрстаў, заснаванай у 1560. Значна папоўнілася ў 19—20 ст. 1240 карцін выратаваны ў 1945 Сав. Арміяй і пасля рэстаўрацыі вернуты ГДР. Д. к. г. зноў адкрыта ў 1956.

У адзеле старых майстроў найб. шырока прадстаўлены мастакі італьян. Адраджэння («Сікцінскай мадонны» Рафаэля, «Спячача Венера» Джардзіноне, «Дынарыі кесараў» Тыцыяна, творы А. Мантыні, С. Ватычэлі, Караджа, П. Веранезе, Я. Тынтарэга) і Нідэрландаў 15—17 ст. («Аўтапартрэт з Саскіян на каленях» Рэмбранта, «Вірсавія» П. Ш. Рубенса, карціны Я. ван Эйка, Я. Вермера). Там жа знаходзяцца ўзоры старога ням. жывапісу

(А. Дзюрэр, Л. Кранах, Г. Гольбейн). У адзеле новых майстроў творы ням. мастакоў 19—20 ст.

Літ.: Алпатов М. В. и Данилова И. Е. Старые мастера в Дрезденской галерее, М., 1959; Зейдевитц Р. и Зейдевитц М. Дрезденская галерея, пер. с нем., М., 1965.

ДРЭЙЗІН Юльян Мікалаевіч [10(22).6.1879, Екацярынаслаў — 28.3.1942], беларускі савецкі музыкантавец, публіцыст, перакладчык. Скончыў Маск. ун-т (1908). Выкладаў грэч. і лац. мовы ў гімназіі (да 1918) і гісторыю ў школах Магілёва. У 1925—35 працаваў у Мінску выкладчыкам гісторыі і тэорыі музыкі ў муз. тэхнікуме і кансерваторыі, грэч. і лац. моў у Камуніст. ун-це БССР, БДУ, АН БССР. Аўтар аргыкулаў пра актуальныя пытанні развіцця лац. муз. мастацтва, асвятляў муз. жыццё Мінска. Перакладаў на бел. мову лібрэта класічных опер, творы ант. аўтараў, у т. л. «Антыгону» Сафокла (выд. 1926). З 1935 выкладчык Маск. дзярж. ун-та і інш. ВУН Масквы.

Тэ.: Музыка ў творах беларускіх паэтаў, «Полымя», 1925, № 6; Кастрычнік і музыка, там жа, 1927, № 7; Кастрычнік і беларуская музыка, «Узвышша», 1927, № 5; Праблемы нацыянальнай музыкі, «Маладыя», 1926, № 11. Т. А. Дубкова. Мінск.

ДРЭЙФ ІЛЬДОУ у моры, рух плавучых ільдоў пад дзеяннем ветроў і цяжэнняў.

Скорасць ветравога Д. і ў 50 разоў меншая за скорасць ветру. Ад дзеяння сілы вярчэння Зямлі адбываецца адхіленне Д. і ад кірунку ветру ў сярэднім каля 30° управа ў арктычных і ўлева ў антарктычных шыратах. Пад дзеяннем ветру лёд захапляе прыльняе слой вады. На характар Д. і уплываюць берагі, астравы, водмелі. Дрэйфуюць таксама і *айсбергі*, якія рухаюцца больш павольна, чым ледзяныя палі, і часта адхіляюцца ад асн. кірунку цяжэння. Магутныя халодныя цячэнні (Лабрадорскае, Перуанскае) выносяць палярныя льды ва ўмераныя і нават субтрапічныя шыроты. Д. і часта суп'яна перашкаджаюць суднам.

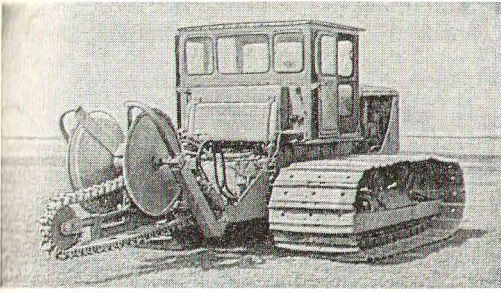
ДРЭНАЖ (франц. drainage ад англ. drain асушачы), 1) у тэхніцы — сістэма водаадводных хадоў, трубаў, зробленая ў грунце ці ў аснове збудавання для асушэння глебы, паніжэння ўзроўню грунтавых водаў, адводу іх ад збудавання.

Д. ужываецца для павышэння ўрадлівасці забалочаных зямель, аздараўлення мясцовасці, асушэння і ўмацавання асноў збудаванняў, дарог, аэрадромаў, для паніжэння ціску вады на збудаванне, памяншэння зоны насычанасці вадою масіву. Вада, якая паступае ў дрэнажную сістэму, адводзіцца ў раку, возера. На вельмі вільготных участках дрэнажная сістэма складаецца з усмоктальных дрэнаў, калектараў, водаадводных каналаў і водапрыёмніка. Дрэнажныя керамічныя трубкаў вырабляе Віцебскі керамзінзавы з-д. Гл. таксама *Дрэнажныя машыны*.

2) Д. у медыцыне — гумаваыя ці шкляныя трубкаў, палоскі гіграскапічнай мармі, з дапамогай якіх выводзіцца вадкае змесціва з рапы, гнайнікоў, поласціц цела.

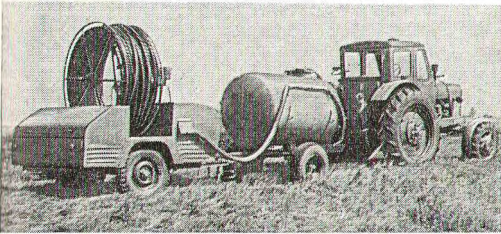
ДРЭНАЖНЫЯ МАШЫНЫ, машыны і механізмы для пракладкі і рамонту *дрэнажаў*. Паводле прызначэння падзяляюцца на траншэакапальнікі, трубаўкладчыкі; кротадрэнажныя, дрэнажнашчыпнічныя і дрэнапрамыўныя машыны.

Траншэакапальнікі (робяць траншэі глыб. да 3,5 м, шыр. ад 0,1 да 0,8 м) падзяляюцца: паводле канструкцыі рабочага органа на аднакаўшовыя, шматкаўшовыя (ланцуговыя або ротарныя), шлёкаваыя і плужныя; паводле апрацоўвання на самаходныя, навясныя і прычэпныя; паводле хадавой часткі на гусенічныя і колавыя. Трубаўкладчыкі



Кротадренажная машина (Д-657).

бываюць трох тыпаў: укладчыкі керамічных трубаў, укладчыкі гатовых пластмасавых трубаў і фармоўшчыкі трубаў са стужкі з адначасовай іх укладкай. У іх два рабочыя органы: землярыйны і трубаўкладачны. Укладчыкі керамічных трубаў бываюць з ручною ці аўтам. загрузкаю, свабоднаю ці прымусоваю падачай і ўшчыльненнем стыкаў над дзеяннем сілы цяжару. Для ўкладкі гатовых пластмасавых трубаў прызначаны нажавыя і ланцуговыя скрабалкавыя машыны. З іх дапамогаю трубы ўкладваюцца на дно траншеі праз накіраваны жолаб ці працягваннем трубы ў кротавую драўну. Машыны для фармавання трубаў са стужкі з адначасовай іх укладкай маюць трубафармавальны апарат, які дазваляе экспрэсным метадам фарма-



Агрегат для прамыўкі дренажных сістэм.

наць трубы дыяметрам 25—150 мм са стужак вініласту, поліпрапілену, поліэтылену і інш. матэрыялаў. Кротадренажныя машыны маюць нож-дрэнар, бываюць навясяныя і прычэпныя, пракладваюць кротавае дрэны дыяметрам 200—250 мм у тарфяных грунтах і 80—100 мм у мінер. грунтах. Дрэнажнашчылінныя машыны бываюць дыскавыя, бараваыя і вітавыя. Утвараюць шчыліну глыб. да 2,5 м. Дрэнапрамыўныя ачышчаюць дрэнажныя сістэмы; у дрэнажныя заіленыя трубы вада падаецца пад ціскам да 100 ат. Мазырскі з-д меліярацыйных машын вырабляе кротававальнік навясяны КВ-1200, кротадренажную машыну Д-657 і інш.

Літ.: Р'ябов Г. А., Мер И. И. и Прудников Г. Т. Мелиоративные и строительные машины, М., 1968; Казакон В. С. и Томин Е. Д. Механизация строительства закрытого дренажа на осушаемых и орошаемых землях, М., 1969.

І. І. Леановіч. Мінск.

ДРЭСІРОВАКА (ад франц. *dresser*), навучальнае жывёл шляхам шматразавага паўтору практыкаванняў, каб выпрацаваць і замацаваць пэўныя звычкі. Д. называюць і публічны паказ абучаных жывёл.

Як відовішча Д. вядома з стараж. часоў (у Егіпце, Грэцыі, Рыме, Візантыі, Кітаі). У сярэднія вякі з дрэсаванымі жывёламі выступалі вандроўныя камедыянты — гістрыёны, жангльёры, буфоны; на Русі — скамарохі. На Беларусі ў 17 ст. існаваў нар. промысел лавіць і дрэсаваньне мядзведзю (гл. *Смаргонская акадэмія*). Да 90-х г. дрэсавалі нераважна групы аднародных жывёл, назвай і мяняны (у Расіі першы дрэсроўшчыкі *Дуравы*). Метады Д.: «дзікая», болевая; мяккая, гуманная;

комплексная. Мяккую Д. ўвёў ням. дрэсроўшчык К. Гагенбек у канцы 19 ст., у Расіі яе прапагандаваў У. Л. Дураў.

Літ.: Гл. пры арт. *Цырк*.

ДРЭТУНЬ, чыг. ст. на лініі Полацк — Пельвел (РСФСР); вёска ў Маласітнянскім с/с Полацкага р-на Віцебскай вобл., каля р. Палата (3 км). За 36 км на ПУ ад Полацка, 136 км ад Віцебска, на скрыжаванні аўтамаб. дарог на Полацк, в. Янкавічы, в. Труды. 660 ж., гасп. 269 (1971). Лясгас, 2 лясніцтвы. Васьмігадовая школа, клуб, б-ка, фельч.-ак. пункт, аддз. сувязі, 4 магазіны. Помнік на брацкай магіле 348 сав. воінаў і партызапаў, якія загінулі ў Айч. вайну.

ДРЭЧЫН Сямён Вульфавіч (Уладзіміравіч) [н. 11(24).12.1914, Мінск], беларускі савецкі артыст балета і балетмайстар. Нар. арт. БССР (1954). Скончыў Бел. студыю оперы і балета (1933). У 1933—41 і 1944—59 саліст, у 1950—59 таксама балетмайстар Бел. т-ра оперы і балета (у 1942—44 у Вял. т-ры СССР). У 1959—64 балетмайстар т-раў оперы і балета ў Уфе, Львове, Кішынёве, Саратаве. Стварыў вобразы Сымона (першы бел. балет «Салавей» М. Крошнера), Васіля («Князь-возера» В. Залатарова, Дзярж. прэмія СССР 1950), Япкі («Палыманыя сэрцы» на тую ж музыку Залатарова). З інш. роляў на сцэне Бел. т-ра: Гірэй («Бахчысарайскі фантан» Б. Асаф'ева), Зігфрыд («Лебядзінае возера» П. Чайкоўскага), Базыль («Доп Кіхот» Л. Мінкуса), Ма Лі-чэп («Чырвоны мак» Р. Гліэра). Пастаноўкі: балеты «Чырвоны мак» (1950), «Эсмеральда» Ц. Пуці (1951), «Лаўрэсія» А. Крэйпа (1955), «Карсар» А. Адана (1957), «Блакiтны Дунай» на муз. І. Штраўса (1958). Спалучаў добрае сцэнічнае аблічча з умешнем праўнікаў у стыль і характар вобразаў, з тэмпераментнасцю і адухоўленасцю выкапаня. З 1971 маст. кіраўнік і гал. балетмайстар Дзярж. ансамбля танца БССР. Узнаг. 2 ордэнамі.



С. У. Дрэчын у ролі Япкі.

Літ.: Моделль М. Сямён Дрэчын, у кн.: Слова пра майстроў сцэны, Мн., 1967.

Л. М. Ражанова. Мінск.

ДТСААФ СССР (Добраахвотнае таварыства садзеяння арміі, авіяцыі і флоту), масавы абаронна-патрыя-