

На 6 км па ПдЗ ад Нясвіжа, 118 км ад Мінска, 90 км ад чыг. ст. Гарадзея, каля шашы Нясвіж — Баранавічы (3 км). 440 ж., гасп. 133 (1971). Васьмігадовая школа, Дом культуры, б-ка, аддз. сувязі, магазін.

КАРЦЭЯ, возера ў бас. Зах. Дзвіны, у Міёрскай р-не Віцебскай вобл. Пл. 0,50 км². Даўж. 10 км, найб. шыр. 0,7 км, сярэдняя 0,56 км². Націліна круглявая. Вадазбор (3,75 км²) раўнінны. Сцёк з К. ў рэкі Паловіцу і Стукавінку. Водзяцца шчупак, акунь, плотка, верасюдка.

КАРЧАВАЛЬНІК, трактар з навясным абсталяваннем, прызначаны выдаляць з глебы шчыты, дрэвы і хмызнякі. Можна выкарыстоўвацца і для рыхлення шчыльных грунтоў.

Павышэ абсталяванне складаецца з рамы, раварыянта адвала, рыхільных зубоў, гідраўлічнай і трансмісійнай сістэм кіравання. Для карчавання на тарфяных аблогах часта выкарыстоўваюцца канвэятары, абсталяваныя крукамі, прычэпныя К. з крукамі і ротарныя К. з ручным ці аўтаматычным выдзіганнем карчоў.

КАРЧАГА, у Ст. Русі (10—12 ст.) вялікая каменная пасудзіна з вострым, закружленым і амаль плоскім дном, вузкім горлам і дзвюма дугападобнымі ручкамі. Формаю падобная стараж. амфару.

У К. хавалі і пераважна віно, мёд, збожжа, алей. Рэшткі К. знойдзены пры раскопках амаль усіх стараж. бел. гарадоў, найбольш пры раскопках Навагрудка. На К. часам трапляюцца змяшч. літары або цэлыя словы (гл. *Графіка*). К. называюць таксама вялікую, звычайна камяную пасудзіну, якая выкарыстоўваецца ў гаспадарцы.

Літ.: Малевская В. Амфоры Новарусі XII—XIII вв., у зб. Тезісы докладаў к канферэнцыі па археалогіі Беларусі, Мн., 1957; Раўдзіна Т. В. Даследаванні на карчагах і іншых, «Краткие сообщения о докладах и полевых исследованиях Ин-та истории матер. культуры АН СССР», 1957, в. 70.

КАРЧМА, харчэўня, заезны двор. Вядомая часоў Кіеўскай Русі. На Беларусі была пабудавана ў 14—19 ст.

Карчмы К. (*аўстэры*) звычайна ставіліся ў вялікіх гарадах, на скрыжаваннях гандль. шляхоў і былі звычайна на вышэйшым саслоўі. Выконвалі функцыі гасцініцы, там звычайна адбываліся гандлёвыя і адміністрацыйныя справы. Мураваныя гаралскія К. мелі звычайна два паверхі (на 1-м — зала і кухня, на 2-м — жылыя пакоі). К. ў мястэчках, сёлах, вёсках, фальварках — т. зв. карчомкі, манаролькі — звычайна заезнымі дварамі, у якіх прадаваліся піва, квас, шна, віно, з 2-й пал. 16 ст. — гаралка. Карчмавыя К. канструкцыйна, выглядам і планіроўкай падобны да хаты. Большыя К. былі 2 тыпаў: карчмы меў жыльную частку пасярэдзіне і па баках карчмы, якія накрываліся адным дахам, у другім — карчмы і інш. памяшканні ставіліся ў адну лінію з карчмамі франтальна кампазіцыю. К. на вялікіх гарадах у 18—19 ст. заменены паштовымі станцыямі і гасцініцамі. Невялікія К. існавалі ў бел. вёсках да пач. 20 ст. К. — сродак эксплуатацыі прадпрыемства і ажыццяўлення дзярж. манароліі на прасва. ірэнжы. У нар. творчасці і маст. д-ры карчмы былі аб'ектам сац. крытыкі і асмейвання ў мастацтва, ліхварства, спекуляцыі і эксплуатацыі працоўных.

КАРЧОВА, вёска ў Баранавіцкім р-не Брэсцкай вобл., каля р. Сэрвач (1 км). Цэнтр сельсавета і калгаса «Бальшавік». За 35 км на Пн ад Баранавіч, 241 км ад Брэста. 413 ж., двароў 123 (1971). За 1,5 км ад К. цагельня. Камбінат быт. абслугоўвання. Васьмігадовая школа, клуб, б-ка, урачэбна-вет. ўчастак, аддз. сувязі, магазін. Помнік на брацкай магіле 55 сав. воінаў, партызан і землякоў, якія загінулі ў Айч. вайну.

КАРЧЭЎСКІ Юльян (снеж. 1806, Ашмяны — студз. 1833), жывапісец-жанрыст. Яго творчасць звязана з маст. жыццём Літвы, Беларусі і Польшчы. Вучыўся на філас. ф-це Віленскага ун-та, дзе адначасова займаўся жывапісам у Я. Рустэма. У 1824 зывучаў права ў Пецярбургскім ун-це (з 1826 кандыдат права). Стварэнны ім жанравыя кампазіцыі («Руская хуткая пошта», «Яўрэйскае пахаванне» і інш.) вызначаліся тэхнічнай дасканаласцю, вастрынёю характарыстык, дакладным паказам пац. тыпаў. У 1829 пераехаў у Рым, дзе напісаў шэраг пейзажаў і жанравых сцэн. Яго карціны «Ян III пад Венай», «Турак на кані» і інш. ў 2-й пал. 19 ст. зберагаліся ў галерэі А. Храптовіча ў Шчорсах.

Л. Н. Дробаў. Мінск.

КАРШУКОЎ Яўген Іванавіч (н. 4.2.1932, в. Давыдавічы Даманавіцкага р-на), беларускі савецкі пісьменнік. Чл. КПСС з 1959. Сын настаўніка. Скончыў БДУ (1956). Працаваў журналістам, у 1959—71 рэдактар Гомельскай студыі тэлебачання. З 1971 у рэдакцыі газ. «Літаратура і мастацтва». Друкуецца з 1955. Аўтар зб. апавяд. «У дарогу» (1963), апавяд. і гумарэсак «Не без таго...» (1967), «Сустрэча» (1969), апавесці для дзяцей «Міцькаўскія змоўшчыкі» (1971).

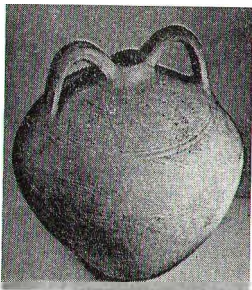
КАРШУНОЎ Андрэй Антонавіч [11(23).9.1896, в. Смалянкі Слуцкага пав. Мінскай губ.— 11.9.1944], удзельнік грамадз. вайны, ген.-м. (1944). З сляян. Чл. КПСС з 1918. Скончыў Ваен. акадэмію імя Фрунзе (1928), Ваен. акадэмію Ген. штаба (1938). У Чырв. Арміі з 1918. У студз. 1919—сак. 1922 на Паўн.-Зах. і Паўд. франтах — камандзір узвода, роты, батальёна; удзельнічаў у баях супраць Юдзеніча, Урангеля, банды Махно. У 1928—37 на адказных пасадах у штабе БВА, з 1938 выкладчык Ваен. акадэміі. У Айч. вайну пач. аддзела ваен. сувязей Паўд.-Зах., Паўд.-Усх., 1-га і 3-га Укр. і трох Прыбалтыйскіх франтоў. Узнаг. 4 ордэнамі, медалямі.

КАРШУНЫ (*Milvus*), род драпежных птушак сям. ястрабінных. У СССР 2 віды. На Беларусі абодва: чорны К. (*M. korschun*) і чырвоны К. (*M. milvus*). Карысныя лясной і с. гасп., ахоўваюцца.

Даўж. цела чорнага К. 40—50 см, маса 800—1100 г. Самкі большыя за самцоў. Апырэнне пёмна-бурае, хвост доўгі, вільчаты. Гняздуецца на высокіх дрэвах. Нясе 2—4 яйцы. Корміцца дробнымі грызунамі, птушкамі, жабамі. Пералетная птушка. Даўж. цела чырвонага К. каля 60 см, маса 1000—1300 г. Агульныя тоны апырэння чырванаватаружы. Вязючыя нагадвае чорнага К. Трапляецца рэдка. Ід. гл. на Укл. да арт. *Драпежныя птушкі*.

Літ.: Гл. пры арт. *Драпежныя птушкі*.

В. З. Галадушка. Мінск.



Карчага з Навагрудка. 13 ст. Дзярж. музей БССР.