

ЛѢСОПРОМЫШЛЕННЫЙ ВѢСТНИКЪ.

ЖУРНАЛЬ ЛѢСНОГО ХОЗЯЙСТВА, ЛѢСНОЙ ПРОМЫШЛЕННОСТИ И ТОРГОВЛИ ЛѢСОМЪ.
ВЫХОДИТЬ ЕЖЕНЕДЕЛЬНО.

Подписная цѣна съ доставкой и пересылкой: на годъ—шесть руб-лей и на полгода—четыре рубля; отдѣльные номера по 25 коп.

За напечатаніе объявленій на послѣднихъ страницахъ взимается за одинъ разъ: за цѣлую страницу—30 руб., за $\frac{1}{2}$ страницы—20 руб., за $\frac{1}{4}$ страницы—12 руб., за $\frac{1}{8}$ страницы—8 руб. и за строку пегита въ 25 буквъ—20 к. При повтореніи дѣлается скидка по особому тарифу Редакціи. За пересылку отдѣльныхъ объявленій, вѣсомъ до 1 лота, взимается по 70 коп. и по 35 коп. за каждый добавочный лотъ, съ каждой сотни экземпляровъ. За перемѣну адреса уплачивается 60 коп.

Подписна принимается въ конторѣ Редакціи и въ извѣстныхъ книжныхъ магазинахъ. Объявленія принимаются въ конторѣ Редакціи и конторахъ объявленій Петербурга и Москвы.

Адресъ Редакціи и Конторы: Москва, Долгоруковская улица, домъ № 42.

Статьи, присылаемыя для напечатанія, могутъ въ случаѣ надобности подвергаться сокращеніямъ и измѣненіямъ. Статьи, присылаемыя безъ обозначенія условій гонорара, считаются бесплатными. Статьи, признанныя Редакціей неудобными для напечатанія, сохраняются 3 мѣсяца и возвращаются авторамъ за ихъ счетъ. О присылаемыхъ въ Редакцію новыхъ книгахъ даются въ журналѣ отзывы или помѣщаются объявленія.

Редакція открыта ежедневно, кромѣ праздничныхъ дней, отъ 11 до 4 часовъ дня. Для личныхъ объясненій редакторъ принимаетъ по субботамъ отъ 6 до 7 час. вечера и по воскресеньямъ отъ 1 до 2-хъ часовъ дня.

№ 23.

3-го І Ю Н Я.

1904 г.

СО Д Е Р Ж А Н І Е.

Къ вопросу о вліяніи лѣсопромышленности на сельское хозяйство въ Тотемскомъ уѣздѣ, Вологодской губ. А. С. Куликъ.—Силевые потоки и борьба съ ними. П. Б.—Лѣсоторговый отдѣлъ. Торги по собицкому лѣсничеству Черниговской губ. С. Б.—Кременчугъ. И. Я.—Кронштадтъ.—Варшава.—Липовець.—Поставки.—Хроника. Изъ лѣсовъ Стародубскаго уѣзда. О. О. Гриневича.—Штатъ лѣсныхъ чиновъ въ Туркестанскомъ краѣ.—Разныя сообщенія.—Новыя книги.—Справочный отдѣлъ. Предстоящіе торги и поставки.—Объявленія.

Къ вопросу о вліяніи лѣсопромышленности на сельское хозяйство въ Тотемскомъ уѣздѣ, Вологодской губ.

Кто проѣзжалъ по деревнямъ Вожбалъской волости и сосѣднихъ волостей Тотемскаго уѣзда, тотъ могъ обратить вниманіе на слѣдующее обстоятельство: несмотря на достаточное количество въ крестьянскихъ надѣлахъ строевого лѣса, особенно въ надѣлахъ деревень, удаленныхъ верстъ на 25 и болѣе отъ г. Тотемы, сельско-хозяйственныя постройки и жилые дома многихъ крестьянъ находятся въ состояніи крайняго упадка: нижніе вѣнцы сруба строеній мѣстами совершенно сгнили, превратившись въ труху, отчего строенія покосились на-бокъ и стѣнки ихъ развѣхались, т.-е. вышли изъ плоскости; крыши жалки, токъ налаженъ „жидко“, мѣстами также прогнилъ и потому вода свободно проходитъ къ потолку, а оттуда обывателю на голову, который въ этомъ случаѣ оказывается достаточно терпѣливъ и благоразуменъ, чтобы „спорить со стихіей“, и предпочитаетъ все дождливое время держаться „сухого угла“, т.-е. такого мѣста избы, гдѣ вода не каплетъ за воротъ рубахи. Понятно, что постройка подъ плохой крышей быстро изнашивается, такъ какъ главнѣйшее условіе прочности древесины—сухость ея—здѣсь отсутствуетъ, а сравни-

тельная теплота жилыхъ и скотскихъ помѣщеній представляетъ наиболѣе благопріятныя условія для быстрѣйшаго разрушенія дерева грибами и микроорганизмами. Въ такихъ безвременно-сгнившихъ и сгнивающихъ избахъ плохо житье не только въ осеннюю и весеннюю дождливую пору, но и въ зимнюю стужу и бурю, такъ какъ въ прогнившія щели и ослабшую моховую конопатку (прокладку) нещадно дуютъ холодные сквозняки и угоняютъ изъ избы тепло. Даже „сыпной тараканъ“, этотъ малотребовательный и приспособившійся къ бѣдѣ живой свидѣтель крестьянской „лыковой“ жизни, измѣняетъ своему сожителю и, оставляя его на произволъ судьбы, забивается самъ въ запечные уголки для спасенія собственной шкуры отъ вымерзанія. Чтобы выяснитъ себѣ причины такой строительной захудалости, я сталъ разспрашивать объ этомъ крестьянъ. Оказалось, что начало этого упадка произошло около 20 лѣтъ тому назадъ, съ тѣхъ поръ какъ отпускъ казеннаго лѣса сталъ значительно увеличиваться и лѣсопромышленность начала захватывать все большіе и большіе участки. Первоначально лѣсъ покупался только вблизи сплавныхъ рѣкъ и поэтому сухопутный транспортъ его былъ сравнительно незначительный; но по мѣрѣ того какъ прирѣчный лѣсъ былъ повыврубленъ, приходилось поневолѣ приступить къ эксплуатаціи болѣе удаленныхъ участковъ, и те-

перь нерѣдко можно встрѣтить возку бревенъ къ катищамъ за 15—20 верстъ, что уже требуетъ затраты на каждое бревно по одному рабочему и лошадиному дню. Съ этого времени начинается усиленная работа по доставкѣ лѣса, захватывающая большой контингентъ сельскаго населенія, — работа, настолько мало оплачиваемая и такъ тяжело отражающаяся на лошади и человѣкѣ, что мѣстное населеніе окрестило ее названіемъ „жилодеръ-тягла“. Какъ только установится первая санная дорога, начинается „жилодерная“ страда, которая тянется всю зиму; въ это время крестьяне, точно муравьи, копошатся со своими мышеобразными заморышь-лошаденками въ лѣсосѣкахъ и тащатъ бревна къ рѣкѣ.

Особенно грустную картину представляетъ „прокладка первопути“, когда нагруженная лошадка по брюхо въ снѣгу, выбиваясь изъ силъ, тащитъ непосильную тягу, останавливаясь черезъ каждыя 10—15 сажень; пошатываясь на усталыхъ ногахъ съ учащенной отдышкой, стоитъ она нѣсколько минутъ и затѣмъ, вся согнувшись, нервически скоро продолжаетъ длинный путь. Мужиченко, съ жердью въ рукахъ, работаетъ вмѣстѣ съ лошадыю, дѣйствуя жердью, какъ рычагомъ, приподымая бревно въ мѣстахъ остановки лошади, чтобы дать ей возможность сорвать съ мѣста бревно, послѣ чего везти его уже легче; при остановкахъ санки „прикипаютъ“ къ снѣгу, такъ какъ тающій отъ нагрѣванія при треніи снѣгъ снова замерзаетъ и примораживаетъ къ пути полозья, которыхъ безъ помощи рычага ни мужиченку, ни лошадекѣ не сдвинуть съ мѣста. Трудна также становится дорога и послѣ каждаго вновь выпавшаго глубокаго снѣга, особенно когда онъ сырой: здѣсь „коэффициентъ тренія“ поднимается такъ высоко, что у обоихъ транспортеровъ, точно у удавленниковъ, отъ натуги глаза лѣзутъ на лобъ. Если при этомъ лѣсъ въ вывозимой дѣлянкѣ не представляетъ большемѣра, то дѣло можетъ кончиться только однимъ переутомленіемъ, а при большемѣрѣ — зачастую прямымъ „надсадомъ“; такая надсаженная лошадь въ тяжеловозѣ уже не годится, такъ какъ дѣлается крайне слабою и быстро утомляющеюся и пригодна только на нечастыя легкія работы: дровишекъ, сѣнца привести, въ городъ съѣздить... Такую лошадь какъ ни жалѣй, какъ ни корми, а толку съ нея не выйдетъ: мяса не наживетъ, силы не прикопитъ и оцѣнка ей идетъ не по работѣ, а по шкурѣ.

Взявшись за тягло, крестьянинъ не покидаетъ его всю зиму, прерывая только по необходимости, т.-е. когда лошадь настолько измается и обезсилитъ, что не можетъ тянуть пиловочнаго бревна самыхъ низшихъ размѣровъ (10 арш \times 6 верш.). Раньше этого разстаться съ „жилодеромъ“ онъ не можетъ потому, что, благодаря низкой заработной платѣ, не покрывающей даже „стоимости труда“ (прокорма трудящихся), онъ впадаетъ въ затыжной долгъ, ибо часто уже въ началѣ зимы онъ выходитъ изъ собственнаго прокорма и садится на тягловую; съ этого времени хлѣбъ, овесъ подчасъ и сѣно берутся подъ тягло у лѣснаго подряд-

чика и какъ только послѣдній (обычно мѣстный деревенскій кулакъ) запримѣтитъ, что возчикъ въ кормовомъ отношеніи „сошелъ на нѣтъ“, — съ этого момента онъ овладѣваетъ имъ также безапелляціонно, какъ паукъ опутанною мухою, а чортъ закантракованною душою, и вся дальнѣйшая его политика заключается въ томъ, чтобы выдавать возчику прокормъ „во-время и въ плипорцію“. — „Вотъ ежели ты по-человѣчки дашь этому гаспиду лишній пудъ овса да полпудину хлѣбушка, — жаловался мнѣ Урываи Раззуваевъ, — тогда только его и увидишь, — чичась упреть въ Вологду подъ извозъ... потому больше въ плипорцію выдаемъ чтобы какъ день-другой прошель — вновь бы къ намъ на глаза заявлялся. Вострый народецъ нонѣ, в. б-діе, въ нашихъ мѣстахъ сталъ! Какъ ежели чуть малость Господь Богъ урожайцу послалъ, никакого съ нимъ сладу нѣтъ: зазовешь на подрядъ рядиться, такъ онъ тебѣ такую цѣну заломитъ, что инда въ глазахъ зарябитъ. Ну, и терпишь, ждешь, безъ дѣловъ сидишь, а какъ треть-ползими прошло, — глядишь одинъ съ хлѣбушкой на постъ сѣлъ, другой съ кормушкой на нѣтъ съѣхалъ... ну, съ этого момента за дѣла принимаешься, потому что теперь я ему хозяинъ, а не онъ мнѣ господинъ!“

Промаявшись всю зиму вплоть до порчи дорогъ на „жилодеръ-тяглѣ“, крестьянинъ уже не можетъ приступить къ заготовкѣ лѣса для перестройки и починки собственныхъ построекъ какъ потому, что и онъ и его лошадь повыбились изъ силъ, такъ и потому, что наступаетъ бездорожье. Важную роль въ дѣлѣ упадка и оброшенности въ хозяйственномъ и духовномъ отношеніяхъ играютъ и тѣ психологическіе мотивы, которые являются результатомъ экономическихъ условій крестьянскаго труда. Когда крестьянинъ видитъ, что какъ онъ ни бейся, а дальше „голоднаго хлѣба“ не уйти и что отъ его непосильнаго труда одному только Раззуваю да лѣсопромышленнику корысть, — у него поневолѣ опускаются руки и имъ овладѣваетъ тупое отчаяніе и деревянное ко всему равнодушіе вмѣстѣ съ инстинктивнымъ отвращеніемъ къ труду; это — въ безсознательной формѣ реакція измаявшагося и измочаленнаго нутра на ту полноту всесторонней эксплуатаціи, которая практикуется въ отношеніи его души и тѣла со стороны многочисленныхъ Раззуваевыхъ. Если такой высосанный въ долгую зиму Горюнъ Безталановичъ, выброшенный далекимъ маховымъ лѣсопромышленнымъ колесомъ на безхлѣбную свободу, бездѣтельно ходитъ, точно сонная муха, по своему разрушающемуся подворью, оставаясь пассивнымъ зрителемъ стихійнаго процесса, то въ этомъ ничего нѣтъ удивительнаго; для труда нѣтъ ужъ ни силъ, ни вѣры, ни охоты... И только суровый призракъ одноглазаго лиха заставляяетъ крестьянина, послѣ краткаго отдыха отъ жилодерной передѣлки, браться за сельское хозяйство. Прежде всего надо вывозить навозъ, такъ какъ безъ навоза пашня не только самъ-пять не родитъ, но и самъ-одного не воротитъ; а навоза то, глядишь, пустяки прикопилось: весь на тяглѣ растерялся, потому что лѣсосѣка въ сторонѣ отъ села

далеко была, ночевать въ лѣсу приходилось,—тамъ почти весь навозъ и остался. А другая бѣда, что и съ этимъ навозомъ справиться не подь силу: лошадь слабымъ-слаба стала, заѣло ее тягло, хоть самъ съ бабой въ санки впрягайся! Гдѣ же ужъ тутъ о вывозкѣ лѣса для починки избы думать, когда и навозъ на плечахъ выносить приходится!? Выходъ изъ этого положенія одинъ: сократить запашку,—и запашка сокращается! Мнѣ самому часто приходилось наблюдать, что часть и безъ того скуднаго количества навоза оставалась невывезенною на поле изъ-за ослабшей на тяглѣ лошаденки. Разъ произведенное сокращеніе запашки дѣлается затѣмъ почти всегда хроническимъ и все прогрессирующимъ, такъ какъ вызвавшія его условія остаются неизмѣнными и дѣйствующими попрежнему. Сокращеніе запашки ведетъ къ сокращенію количества собираемаго хлѣба и вѣрнѣйшимъ образомъ обезпечиваетъ лѣсопромышленности контингентъ готовыхъ къ услугамъ возчиковъ на условіяхъ, которыя продиктуетъ Раззувай, а подпишетъ безкормица да безхлѣбница. Въ настоящее время можно найти 15% возчиковъ Вожбальской волости, у которыхъ сокращеніе запашки дошло до такого предѣла, что сжатаго хлѣба хватаетъ только до зимы (конца умолота). Такой возчикъ уже безъ тягла не можетъ обойтись и съ первымъ установившимся саннымъ путемъ самъ бѣжитъ къ Раззуваю справиться, куда и откуда будетъ производится возка; такой „экономически-приготовленный“ лѣсопромышленностью рабочій ставитъ только два вопроса „куда и откуда“, и не ставитъ третьяго, по какой цѣнѣ, такъ какъ онъ опытомъ долгихъ лѣтъ дозналъ, что цѣна эта менѣе всего зависитъ отъ его желанія: она установится тѣмъ раззуваевскимъ минимумомъ, на который, при наличности данныхъ кормовыхъ условій, найдется необходимое для возки количество рабочихъ силъ и который будетъ даже нѣсколько выше того минимума, на который, подь давленіемъ нужды, согласился бы лично онъ самъ. На первый взглядъ можетъ показаться, что лѣсопромышленность въ лицѣ Раззуваевыхъ даетъ въ свободное отъ сельскохозяйственныхъ работъ время мѣстному населенію заработокъ и потому вліяетъ благоприятнымъ образомъ на его матеріальное положеніе. Объ этомъ, не безъ нѣкоторой гордости и признанія своего достоинства, часто говоритъ Раззувай въ минуты благороднаго негодованія, когда кто-либо изъ облагодѣтельствованныхъ имъ начинаетъ скромно роптать на „дохлую“ рыбу или „гнилую“ муку, которую онъ „благовременно и въ плипорціи“ снабжаетъ рабочій людъ. — „Самъ ты гнилой и дохлый человекъ!—кричитъ онъ, наступая грозно на жалобщика.—Пропастъ тебѣ безъ меня, какъ паршивой вшѣ на снѣгу! кто тебя кормить-поить, голопузаго? кто облѣзлой твоей лошаденкѣ овса, сѣна предоставляет? кто? а?—я, Раззувай!—А ты еще скотина, безъ никакой ко мнѣ благодарности состоишь да глупыя слова разговариваешь!“ Объ этомъ съ полною беззащитчивостью говорятъ и тѣ представители крупныхъ лѣсопромышленныхъ фирмъ которые къ своимъ ходатайствамъ объ изгнаніи изъ

отечественной лѣсоторговли всѣхъ галловъ и двѣнадцати языковъ съ ними припиливаютъ благосостояніе „тысячъ рабочихъ“.

Какъ же объяснить то обстоятельство, что значительная часть населенія такъ рвется на лѣсной извозъ? Когда лѣтомъ отбиваются лѣсоосѣлки, то сами рабочіе при этомъ говорятъ: „хорошо Неѣловцамъ,—работы на всю зимушку хватить!“ Также, читатель, объясняется этотъ фактъ, какъ и тотъ, когда заложившій и перезаложившій въ банкъ землю прогорающій помѣщикъ рвется получить подь разорительный процентъ новую ссуду у какого-нибудь ссужающаго благодѣтеля при полномъ признаніи ея разорительности. Это подтверждаетъ слѣдующій фактъ: въ той же Вожбальской волости наблюдается, что крестьяне, дѣлающіе достаточную запашку, прокармливающую ихъ круглый или почти круглый годъ собственнымъ хлѣбомъ, въ тягло не идутъ: они имѣютъ возможность выждать и дѣйствительно выжидаютъ лучше оплачиваемой работы по транспорту ли товаровъ (въ г. Вологдѣ, В.-Устюгѣ), дегтя и другихъ продуктовъ сухой перегонки дерева, клади акцизнаго вѣдомства и т. д. У такихъ крестьянъ все иначе выглядитъ: и изба, и надворныя постройки, и лошадь, и самъ хозяинъ. Въ жилодерную трясины засасываются элементы наиболѣе ослабшіе въ сельскохозяйственномъ отношеніи, засасываются медленно и почти всегда безвозвратно, поскольку это относится къ сельскохозяйственной сторонѣ дѣла. Въ самомъ дѣлѣ, что можетъ сдѣлать и чего можно ожидать отъ двухъ сельскохозяйственныхъ силъ, изъ которыхъ одна отъ вѣтра валится, а другая не стоитъ на ногахъ!? Прежде всего эти обстоятельства неблагоприятно отражаются, помимо сокращенія запашки, на качествѣ и времени обработки. Осимые хлѣба у насъ мало сѣются, а преимущественно лишь яровые, — ячмень, рожь и овесъ. Вслѣдствіе краткости лѣта, нужно особенно спѣшить съ посѣвомъ овса, такъ какъ въ противномъ случаѣ овесъ рискуетъ или вовсе недозрѣть, или дать неполный урожай, по причинѣ вреднаго вліянія застигающихъ его заморозковъ на развитіе молодого зерна. Кромѣ того овесъ требуетъ посѣва въ сырую землю: „сѣй овесъ въ грязь, будешь князь“, — говоритъ народная пословица-примѣта, такъ что запаздываніе съ его посѣвомъ невыгодно еще и потому, что почва къ этому времени просохнетъ, что особенно губительно въ случаѣ засушливой и вѣтряной весны. Вліяніе глубокой вспашки и дальнѣйшей правильной и достаточной обработки почвы на урожайность — общеизвѣстно. Въ то время, когда настоящій крестьянинъ переходитъ ко второй половинѣ своихъ весеннихъ работъ, тягловой еще не начинаетъ и первой и не начинаетъ потому, что его лошадь не въ силахъ тащить соху; онъ вынужденъ ждать „ея поправки“, которая дѣлается тѣмъ медленнѣе и безнадежнѣе, чѣмъ меньше къ ея услугамъ осталось къ веснѣ кормовыхъ средствъ.—„У насъ что земля, что лошадь, что скотина всякая, но отъ кормовъ, а сами отъ себя силу забираютъ: полежить на солнышкѣ, полежить — погрѣется, а тамъ, глядишь, и родить и работать стала“, иронизируютъ крестьяне.

Такимъ образомъ лѣсо-тяговое „уязвіе“ дѣлается одновременно и сельскохозяйственнымъ уязвіемъ, какъ необходимое и неизбежное слѣдствіе. Недородъ цѣпляется за недородъ, недохватъ за недохватъ, безкормица за безхлѣбицу, охватываютъ сплошнымъ постоянно суживающимся желѣзнымъ кольцомъ крестьянское хозяйство до тѣхъ поръ, пока, доведенный до крайности, сельскій хозяинъ не сдастъ оружія... Обычно крестьянинъ цѣпко держится за землю и обращается въ бѣгство только послѣ долгой и упорной борьбы и потери всѣхъ силъ. Онъ въ числѣ первыхъ заявляется къ Раззувай съ предложеніемъ услугъ въ надеждѣ отстоять свою землю при помощи „подсобнаго промысла“; но это ни къ чему не ведетъ, такъ какъ къ этому времени заѣзженная лошадь не въ состояніи везти даже среднихъ размѣровъ пиловочнаго лѣса, и бѣдный возница вынужденъ взяться за минимальный размѣръ, наиболѣе скупо оплачиваемый, а то и за „маломѣръ“.

Какъ только Раззувай, зорко слѣдящій за каждымъ рабочимъ, увидѣлъ, что кто-нибудь изъ нихъ представляетъ изъ себя „отработавшій паръ“ лѣсопромышленности, онъ съ нимъ сводитъ квитъ-счетъ и освобождаетъ отъ дальнѣйшихъ напрасныхъ усилій. Квитъ этотъ заключается прежде всего въ томъ, что Раззувай не платитъ за весь вывезенный лѣсъ ниже 6-ти вершковъ въ верхнемъ отрубѣ, какъ заготовленный въ условіи, а затѣмъ прекращаетъ выдачу кормового аванса; неизбежно наступающая за симъ „триголодь“ (голодаетъ крестьянинъ съ семьей, лошадь со скотомъ и собака съ тараканьемъ) ведетъ къ ликвидаціи сельскохозяйственныхъ дѣлъ.

Если при этомъ у такого „отработавшаго пара“ не подошла лошадь въ работѣ (въ упряжкѣ), то она въ первую очередь и предъявляется къ *распродажѣ*, какъ наиболѣе дорогая по прокорму, а за нею слѣдуетъ въ порядкѣ очередей (дороговизны прокорма) вся остальная живность. Это—начало конца; вѣрнѣе,—это такое начало, которое всецѣло опредѣляетъ такой же конецъ. И если крушеніе хозяйства въ данномъ случаѣ не идетъ вихревою скоростью, то не потому, что въ немъ самомъ есть еще нѣкоторая устойчивость или задерживающее начало, а потому, что среди сплошной голутвенности односельчанъ съ нулевой покупною способностью нельзя произвести быстро реализаціи домашней утвари и ветоши въ форму денежнаго знака. Такой, какъ выражаются крестьяне, перешедшій на мѣщанское житіе новокрещенный мѣщанинъ до конца ликвидаціи дѣлъ не можетъ уйти въ городъ и вынужденъ сидѣть въ деревнѣ, проѣдая постепенно то, что каплями притекаетъ отъ распродажи, и только когда все сойдетъ на нѣтъ, онъ совершенно отрывается отъ изстари насиженаго мѣста и бѣжитъ въ бродъ, въ поискахъ за хлѣбомъ. Если вы проѣздомъ увидите оставленное, полуразрушенное, покосившееся, брошенное съ выбитыми окнами жилище и спросите—гдѣ хозяинъ его, вамъ отвѣтятъ кратко: ушелъ въ мѣщане. Конечно, упадокъ крестьянскаго хозяйства вызванъ общими условіями сельской жизни, и если лѣсопромыш-

ленность играетъ такую важную роль въ деревенскомъ нестроеніи и производитъ ускоренный разгромъ и крушеніе сельскаго хозяйства, то это потому, что ей приходится только продолжать или заканчивать тотъ процессъ, который уже раньше начался, и при такихъ условіяхъ, которыя наиболѣе этому содѣйствуютъ. Среди этихъ условій на первомъ мѣстѣ нужно поставить малую культурность и полную разобщенность крестьянства, благодаря чему крестьяне не могутъ отстоять своихъ интересовъ отъ посягательствъ и разрушительной эксплуатаціи различныхъ темныхъ силъ. Сейчасъ, на примѣръ, вожбалъскою волостью заготовлено и вывезено нѣсколько тысячъ бурелома на 17-тиверстное разстояніе по 65 коп. за бревно при стоимости сѣна 35 коп., а овса 60 коп. за пудъ, тогда какъ вывозка бревна самому возчику обходится по крайней мѣрѣ въ 80 коп. Это уже не присвоеніе „прибавочнаго труда“, а чистый захватъ части „стоимости самаго труда“; это уже не только „по ту сторону добра“, но даже и по ту сторону минимума, опредѣленнаго желѣзнымъ закономъ заработной платы; это—простой паразитизмъ, существованіе лѣсной промышленности за счетъ сельскаго хозяйства и на погибель его! Такой порядокъ вещей ненормаленъ и невыгоденъ никому и ничему, кромѣ лѣсопромышленниковъ. И безъ того уже есть достаточно въ городахъ безработныхъ, число которыхъ возрастаетъ съ каждымъ годомъ, тяжело ложась на общественную благотворительность и вызывая рядъ „голодныхъ нестроеній“, и потому развитіе или покровительство такимъ „производительнымъ силамъ страны“, которыя подрываютъ основныя устои жизни крестьянскаго населенія и, вышибая его изъ сферы сельскохозяйственной дѣятельности, пускаютъ затѣмъ по-міру съ сумой и съ предложеніемъ никому ненужныхъ рукъ въ обмѣнъ на одежду и пищу,—менѣе всего желательное какъ съ общественной, такъ и государственной точки зрѣнія.

Антонъ Куликъ.

24 марта 1904 г.

Силевые потоки и борьба съ ними.

Стремительные, бурные горные потоки, являющіеся слѣдствіемъ сильныхъ дождей и ливней въ горахъ, лишенныхъ лѣсной растительности, своею разрушительною силою причиняютъ населенію Закавказья и Туркестанскаго края громадныя убытки. Эти горные потоки носятъ на мѣстѣ названіе силевыхъ потоковъ, отъ персидскаго слова саль.

Силевые горные потоки намъ извѣстны лишь по наслышкѣ; для мѣстнаго же населенія они являются грозой, бичомъ Божиимъ. Представьте себѣ населеніе, которое щедро надѣлено природою; и богатою флорою, и живописною мѣсностью, и роскошнымъ климатомъ. Казалось бы только благодарить Творца за удѣлъ бытія въ такой мѣстности. Но эти блага призрачны, и счастливое съ внѣшней стороны населеніе пользуется ими лишь до перваго значительнаго ливня. Здѣсь саль, стремительнымъ напоромъ своихъ водъ, хлынувшихъ

съ горъ, опрокидываетъ и сноситъ все, что стало на его пути: цвѣтушіе сады и воздѣланныя поля заносятся пескомъ камнями и другими продуктами размыва; вмѣстѣ съ потокомъ уносятся сотни тысячъ рублей, а иногда и человѣческія жизни.

Для примѣра можно привести силевой потокъ 21 мая 1884 года въ с. Акулисахъ, Нахичеванскаго уѣзда, Эриванской губерніи, при которомъ днемъ погибло 4 человѣка, и убытки всѣхъ жителей селенія были исчислены въ 500 тысячъ рублей. По свѣдѣніямъ, собраннымъ водными учреждениями и губернской администраціею, такого же рода убытки Закавказья (не считая Кутаисской губерніи) въ 1896 году простирались до $1\frac{1}{2}$ милліона рублей. Особенно тяжелый вредъ причиняютъ силевые потоки путямъ сообщеній, постоянно производя размывы полотна желѣзной дороги и задерживая по цѣлымъ суткамъ движеніе по шосейнымъ дорогамъ.

Уже давно ведется упорная борьба съ этимъ явленіемъ природы. Сначала пробовали плотинами различныхъ системъ замедлить и урегулировать силевые потоки въ нижнемъ ихъ теченіи. Въ иныхъ случаяхъ стремились къ достиженію цѣли путемъ устройства акведуковъ, по которымъ горный потокъ протекаетъ надъ полотномъ дороги. Но при сильныхъ дождяхъ и грозныхъ ливняхъ устраиваемыя плотины либо сносились, либо заполнялись продуктами размыва; акведуки, стоющіе до 40 тысячъ рублей каждый, не проводили всей массы воды, строить же ихъ болѣе объемистыми или въ большемъ числѣ, обходилось бы слишкомъ дорого. Такъ, на протяженіи какого-нибудь десятка верстъ, между станціями Морелисой и Бѣлогорами, Закавказской желѣзной дороги, было поставлено 5 акведуковъ; но и при столь большомъ ихъ числѣ, они не могли провести всей воды, которая вслѣдствіе этого, по временамъ, проливалась на полотно желѣзной дороги. Однимъ словомъ, эти мѣры оказались лишь палліативами. Грозный Дамокловъ мечъ попрежнему висѣлъ надъ странюю, заставляя искать новыхъ системъ борьбы, и тѣмъ настойчивѣй, чѣмъ болѣе вредъ причиняло это бѣдствіе странѣ.

Въ концѣ концовъ найденъ выходъ изъ этого отчаяннаго положенія. Дознано, что силевые потоки приобрѣтаютъ свою вредоносную силу лишь въ нижнемъ теченіи; задержать его здѣсь оказалось крайне трудно, такъ какъ въ данномъ случаѣ приходилось преодолевать громаднѣйшій напоръ воды. Другую картину представляетъ борьба, перенесенная въ верхнее теченіе. Въ тѣхъ мѣстахъ, гдѣ потокъ лишь зарождается изъ массы мелкихъ ручейковъ, гдѣ приходится имѣть дѣло не со всей массой сложившагося уже грознаго потока, а лишь пока съ небольшими струйками, — здѣсь борьба и легка и безусловно плодотворна. Здѣсь, примѣнивъ завѣтъ римской политики: „раздѣляй и побѣждай“, соединенныя силы инженеровъ-гидротехниковъ и лѣсоводовъ одержали блестящую побѣду.

Въ мѣстахъ зарожденія силевыхъ потоковъ на доступныхъ для работъ склонахъ горъ проводятся абсолютно горизонтально каналы-террасы на известномъ

разстояніи одна ниже другой. Вышніе края канавъ-террасъ, образовываемыя изъ вынимаемой для канавъ земли, обсаживаются лѣсомъ. Такимъ образомъ вся масса атмосферныхъ осадковъ остается въ этихъ канавкахъ, рядомъ поясовъ охватывающихъ гору, и долина спасена отъ наводненія и всѣхъ его ужасовъ и бѣдствій.

Опыты затеррасированія истоковъ силевого потока оправдали самыя розовыя надежды: 17 мая 1902 года надъ закультивированнымъ такимъ способомъ южнымъ склономъ Сайрамскаго хребта выпалъ громаднѣйшій ливень и вся масса воды осѣла въ канавкахъ, заливъ до краевъ лишь тѣ изъ нихъ, которыя находились въ центрѣ дождевой тучи, а остальные были наполнены лишь до половины.

Не приводя цифръ, можно сказать, что стоимость такихъ работъ ничтожна сравнительно даже съ отдѣльными статьями расходовъ, вызываемыхъ обыкновенно наводненіемъ: очистка оросительныхъ каналовъ, засыпаемыхъ рѣкою Акташъ, за одинъ годъ (1899) обошлась въ 23.800 рублей, а стоимость всѣхъ работъ по устройству канавъ-террасъ была равна — 33.900 рублей.

Справедливо оцѣнивъ значеніе борьбы съ силевыми потоками, министерство земледѣлія и государственныхъ имуществъ, по слухамъ, предполагаетъ предпринять въ должныхъ размѣрахъ работы по укрѣпленію горныхъ потоковъ.

П. Б.

Лѣсоторговый отдѣлъ.

Торги по собичскому лѣсничеству, Черниговской губерніи.

Въ новгородсѣверскомъ полицейскомъ управленіи, 6 октября 1903 года, было предложено къ торгамъ изъ четырехъ казенныхъ дачъ: собичскіе боры, поповской, вербенской и царевской — 143 единицы лѣса (дѣлянки и выборочные участки), площадью около 233 дес., по оцѣнкѣ на сумму 151.301 руб.

На торгахъ продано въ 50 рукъ: 97 дѣлянокъ (единицъ) сплошной рубки смѣшаннаго лѣса (сосна, дубъ и др.), площадью 100 дес. 22 кв. саж., оцѣнкою 107.815 р., за 126.488 р.; 4 участка, площадью 57 дес. 1.197 кв. саж., для выборки орѣшника съ учетомъ по количеству, оцѣнкою 27 р., за 32 р., и 2 участка, площ. 125 д., для выборочной рубки съ учетомъ по пнямъ 533 перестойныхъ сосенъ, оцѣнкою 7.475 р., за 7.720 р., а всего продано лѣса на сумму 134.240 р.

Средняя продажная цѣна одной десятины смѣшаннаго лѣса при сплошной рубкѣ опредѣлилась въ 1.264 р.

Покупателями лѣса на торгахъ явились слѣдующія лица: 1) почетный гражданинъ Арій Голодецъ, купившій въ дачѣ собичскіе боры 20 дѣлянокъ, площ. 27 дес. 127 кв. саж., оцѣн. 33.153 р., за 40.419 р.; 2) мѣщ. Залманъ Ратнеръ — тамъ же 9 дѣлянокъ, площ. 11 дес. 703 кв. саж., оцѣн. 8.275 р., за 9.093 р.; 3) купеческій сынъ Мендель Басъ — тамъ же 4 дѣлянки, площ.

5 дес., 2.164 кв. саж., оцѣн. 6.976 р., за 7.988 р.; 4) мѣщ. Дормидонъ Сухомлинъ—тамъ же 5 дѣлянокъ, площ. 5 дес. 566 кв. саж., оцѣн. 6.791 р., за 8.206 р.; 5) купецъ Берка Шапиро—тамъ же 3 дѣлянки, площ. 4 дес. 830 кв. саж., оцѣн. 5.830 р., за 6.753 р.; 6) мѣщ. Софія Ратнеръ—тамъ же 6 дѣлянокъ, площ. 6 дес. 168 кв. саж., оцѣн. 4.762 р., за 4.994 р.; 7) Мовша Бѣлый—тамъ же 1 участокъ, площ. 50 дес., для выборки 329 закл. сосновыхъ деревьевъ, оцѣн. 4.415 р., за 4.515 р.; 8) дворянинъ Павелъ Забѣлло—тамъ же 2 дѣлянки, площ. 2 дес. 443 кв. саж., оцѣн. 3.261 р., за 4.301 р.; 9) почетный гражданинъ Шешель Голодецъ—тамъ же 2 дѣлянки, площ. 2 дес. 1.177 кв. саж., оцѣн. 3.400 р., за 4.056 р.; 10) мѣщ. Гиля Гарбузовъ—тамъ же 1 участокъ, площ. 75 дес., для выборочной рубки, съ учетомъ по пямя, 204 шт. сосенъ, оцѣн. 3.060 р., за 3.205 р.; 11) почетный гражданинъ Мовша Голодецъ—тамъ же 1 дѣлянку, площ. 2 дес. 600 кв. саж., оцѣн. 2.212 р., за 2.833 р.; 12) купеческій сынъ Лейба Шапиро—тамъ же 1 дѣлянку, площ. 2 дес. 1.200 кв. саж., оцѣн. 2.462 р., за 2.788 р.; 13) мѣщ. Моисей Капланъ—тамъ же 1 дѣлянку, площ. 1 дес. 1.350 кв. саж., оцѣн. 2.200 р., за 2.750 р.; 14) Мордухъ Срибный—тамъ же 1 дѣлянку, площ. 1 дес. 1.180 кв. саж., оцѣн. 1.853 р., за 2.137 р.; 15) Иванъ Толокинъ—тамъ же (Собичскіе боры) 2 дѣлянки, площ. 1 дес. 1900 кв. саж., оцѣн. 2.275 р., за 2.442 р.; 16) Дувидъ Аврасимъ—тамъ же 1 дѣлянку, площ. 1 дес. 2.110 кв. саж., оцѣн. 1.671 р., за 1.970 р.; 17) Люба Лифшицъ—тамъ же 2 дѣлянки, площ. 2 дес. 1.505 кв. саж., оцѣн. 1.943 р., за 1.949 р.; 18) Ицко Элькинъ—тамъ же 1 дѣлянку, площ. 2.085 кв. саж., оцѣн. 1.326 р., за 1.917 р.; 19) Волько Срибный—тамъ же 1 дѣлянку, площ. 1 дес. 2.110 кв. саж., оцѣн. 1.682 р., за 1.851 р.; 20) Ицко Эстринъ—тамъ же 1 дѣлянку, площ. 2.030 кв. саж., оцѣн. 1.350 р., за 1.650 р.; 21) свободный хлѣбопашецъ Семенъ Саховскій 1 дѣлянку, площ. 1 дес. 5 кв. саж., оцѣн. 1.242 р., за 1.408 р. и 22) Вульфъ Лифшицъ—1 дѣлянку, площ. 1 дес. 1.990 кв. саж., оцѣн. 1.245 р., за 1.400 р.

Облѣсеніе вырубокъ обезпечено особымъ денежнымъ залогомъ.

С. Б.

Кременчугъ.

Въ лѣсной промышленности начало торговаго года обыкновенно совпадаетъ съ Троицей. Къ этому времени запасы лѣса, оставшіеся съ зимы на мѣстныхъ складахъ, сокращаются до минимума, тогда какъ плоты новаго сплава начинаютъ прибывать сюда лишь въ іюнѣ. Это переходное время является весьма удобнымъ для подведенія итоговъ дѣятельности за истекшій годъ, и лѣсопромышленники, пользуясь затишьемъ, наступающимъ по случаю Троицы въ лѣсной торговлѣ, посвящаютъ оба дня зеленого праздника составленію годичнаго отчета или, какъ здѣсь говорятъ, счета пристани.

Окидывая бѣглымъ взглядомъ дѣятельность мѣстнаго лѣсного рынка за послѣднія нѣсколько лѣтъ, нельзя не признать, что истекшій операціонный годъ зани-

маетъ исключительное положеніе, благодаря многимъ обстоятельствамъ, сложившимся крайне неблагоприятно для лѣсной промышленности.

Прежде всего слѣдуетъ замѣтить, что съ открытіемъ военныхъ дѣйствій на Дальнемъ Востокѣ спросъ на лѣсные матеріалы со стороны южно-русскихъ потребительныхъ районовъ сильно сократился, вслѣдствіе чего вывозъ лѣса изъ нашего города сразу необычайно понизился. Въ то же время среди лѣсоторговцевъ, оперирующихъ въ районѣ дѣятельности кременчугскаго лѣсного рынка, очень участились случаи неплатежа по векселямъ. Все это отразилось очень тяжело на дѣлахъ тѣхъ изъ мѣстныхъ лѣсопромышленниковъ, которымъ приходится имѣть торговые сношенія съ районными покупателями—лѣсоторговцами. Этимъ лѣсопромышленникамъ только-что закончившійся торговый годъ, несомнѣнно, не принесъ никакой прибыли.

Въ несравненно лучшихъ условіяхъ находятся лѣсопромышленныя фирмы, работающія на удовлетвореніе горнозаводскихъ нуждъ въ лѣсѣ. Дѣло въ томъ, что нынѣшнія военныя событія не вызвали никакого перерыва въ дѣятельности заводовъ и рудниковъ, находящихся въ Донецкомъ бассейнѣ, благодаря чему на лѣсномъ рынкѣ все время не наблюдалось отсутствія спроса на лѣсные матеріалы со стороны южно-русскихъ горныхъ и металлургическихъ предпріятій. Принимая, однако, въ соображеніе тѣ низкія цѣны, которыя существуютъ въ послѣднее время на лѣсные матеріалы въ Донецкомъ бассейнѣ, надо полагать, что лѣсопромышленныя фирмы, обслуживающія горнозаводскую индустрію, также не могутъ похвастать хорошимъ матеріальнымъ успѣхомъ въ своихъ операціяхъ за истекшій годъ.

Въ видахъ оказанія помощи бѣднѣйшему классу населенія нашего города, нѣкоторые изъ мѣстныхъ лѣсопромышленниковъ еженедѣльно производятъ бесплатную раздачу щепокъ, получаемыхъ при заготовкѣ лѣсныхъ матеріаловъ, тѣмъ лицамъ, которыя нуждаются въ общественномъ пособіи. Такъ какъ контингентъ нуждающихся въ нашемъ городѣ очень великъ, то въ тѣ дни когда производится бесплатная раздача топлива на мѣстныхъ лѣсныхъ складахъ, послѣдніе буквально осаждаются толпой бѣдняковъ, стекающихся сюда со всѣхъ концовъ города. Нельзя не пожелать, чтобы эта форма благотворительности, усвоенная здѣшними лѣсопромышленниками, получила дальнѣйшее развитіе, въ особенности въ нынѣшнемъ году, когда нужда среди обывателей нашего города достигла небывалыхъ размѣровъ.

Въ одномъ изъ предыдущихъ номеровъ „Лѣсопромышленнаго Вѣстника“ мы сообщили о прекращеніи платежей одесскимъ экспортеромъ Ю. Г. Мейерсономъ. Какъ теперь выяснилось, эта фирма понесла большіе убытки, вслѣдствіе неудачныхъ операцій по экспорту лѣса за границу, что и послужило причиной краха. Въ настоящее время Ю. Г. Мейерсонъ предлагаетъ своимъ кредиторамъ по 25 коп. за рубль; на это предложеніе никто изъ кредиторовъ пока не выразилъ согласія.

И. Я.

24 мая 1904 г.

Кронштадтъ, 25 мая.—Экспортъ лѣсныхъ товаровъ поражаетъ своей мизерностью, особенно въ отношеніи досокъ. Общій вывозъ лѣса по 24 мая выражается слѣдующими цифрами: 91.872 дюжины досокъ, баттенсовъ и бордсовъ, 95.000 куб. футъ осины, 419 кубиковъ дровъ обрѣзковъ, 7.555 еловыхъ жердей, 54.766 рудничныхъ стоекъ и 281.432 мягкихъ кряжа для бумажной массы. Въ настоящее время въ коммерческихъ гаваняхъ начинается нѣкоторое оживленіе по лѣсному экспорту, ибо на пути въ портъ значительное количество иностранныхъ пароходовъ; равнымъ образомъ усилился подходъ барокъ изъ внутреннихъ водъ. Кроме прибывшихъ волховскихъ каравановъ начинаютъ показываться многомѣстительныя свирскія и заонежскія суда, преимущественно съ грузомъ олонеккой сосны высокихъ марокъ. Есть также въ привозѣ нѣсколько большихъ судовъ съ сѣверныхъ приладожскихъ заводовъ (изъ Финляндіи). Въ общемъ, однако, приходъ свѣжихъ товаровъ незначительный. Подраздѣляя товаръ зимнихъ запорожъ по странамъ вывоза получится слѣдующая пропорція: Англія 45%, Голландія 35%, Германія 12% и Франція 8%. Въ сортаментахъ товаровъ преобладаютъ баттенсы 2 $\frac{1}{2}$ " и 2" толщины (6"—7" ширины) обѣихъ хвойныхъ породъ. Въ купеческой гавани въ биржевомъ обводномъ каналѣ, производятся бойкія работы по приведенію въ должный порядокъ плашкоутнаго флота, который съ каждымъ годомъ постепенно увеличивается и въ данную пору достигаетъ 1.200 штукъ, такъ что для установки въ гаваняхъ однихъ только плашкоутовъ съ грузомъ требуется водная площадь около 35—38.000 кв. саженъ. Подобный ежегодный приростъ плашкоутовъ вызывается характеромъ нынѣшней лѣсной торговли, въ силу того обстоятельства, что сортаменты досокъ ежегодно дробятся на болѣе мелкіе и разнообразные размѣры. Помимо этого, почти всѣ пароходные грузы подраздѣляются на множество мелкихъ партій, что влечетъ за собою стоянку вокругъ грузящагося парохода цѣлой плашкоутной эскадры.

Варшава, 23 мая.—Много лѣса поставлено въ Торнъ; продажа однако идетъ вяло, такъ какъ за низшіе сорта даютъ мало, а хорошихъ сортовъ немного. Купцы изъ Россіи не спѣшатъ съ поставкой балокъ въ Данцигъ, вслѣдствіе низкаго уровня воды, и такъ какъ спросъ на балки въ Англію незначителенъ. За послѣднее время куплено: 2 плота строевого лѣса, около 1.000 штукъ (въ 40 к. ф.) по 70 пф. за куб. футъ, франко Шулицъ; 2 $\frac{1}{2}$ плота (1.200 штукъ) строев. лѣса (въ 40—42 к. ф.) по 74 пф. за куб. футъ; 15.000 к. ф. мауэрлатовъ: 8/9" и выше по 38 коп., 8/8"—34 коп., 7" и 6" по 27 к. за куб. футъ, франко Варшава; 11.000 куб. фут. мауэрлатовъ: 8/9" по 39 к., 8/8" 34 к., 7" и 6" по 28 к. за куб. футъ, франко Варшава; 14.000 куб. футъ мауэрлатовъ 4" и 5" по 29 к., 7" и 6" по 28 к. за куб. футъ, франко Варшава. На привисл. жел. дор. продано 6 вагоновъ стропиль по 29 к. за куб. футъ. Доски обрѣзныя цѣнятся: 1 $\frac{1}{2}$ " и 1" шириной отъ 8"—38 к.; шириной $\frac{3}{4}$ "—36 к., $\frac{1}{2}$ " ширины по 38 к. и узкія по 34 к.;

липовый лѣсъ по 52 к., дубовый по 57 к. и ольховый по 40 коп. за куб. футъ.

Липовець, Кіевской губ., 23 мая. Непрерывно продолжающееся лѣсоистребленіе привело къ все большему и большему вздорожанію лѣсныхъ матеріаловъ. Въ настоящее время дрова на сажени здѣсь уже почти не продаются, а продажа производится на пуды. Болѣе цѣныя породы, какъ дубъ и ясень, продаются по 10—12 к. пудъ на мѣстѣ въ лѣсу, а береза, грабъ и пр. по 8—10 к. пудъ. При такой цѣнѣ сажень дровъ, въ зависимости отъ сухости продаваемаго дерева, обходится отъ 23 до 30 р. на мѣстѣ, а съ доставкой въ Липовець отъ 20 до 36 руб. Дубъ на постройки продается на верхки обхвата; дерево измѣряется по корѣ на высотѣ полтора аршина отъ земли и за первый аршинъ считается 1 р. 50 к., а за каждый вершокъ сверхъ аршина по 20 к., при чемъ сучья остаются лѣсопродавцу. Ясень, какъ дерево, идущее на подѣлки, продается еще дороже. Бракованныя дубовыя шпалы въ лѣсу продаются по 90 к. штука, а столбы въ 3 арш. длиною и 4 вершка въ квадратѣ толщиною—по 1 р. 30—1 р. 50 к. штука. Дороговизна мѣстнаго лѣса привела къ тому, что почти весь матеріалъ для построекъ, кроме столбовъ изъ дуба, получается въ настоящее время по желѣзной дорогѣ изъ Волынской губ. Шелевка 9 арш. длины и 4 верш. ширины стоитъ 35—40 к., дюймовая доска 9 арш. длины и 6 верш. ширины продается по 1 р. 20—1 р. 35 к., рѣшетчикъ стоитъ 10—12—15 р. за 6—9 штукъ, смотря по качеству, балки 4 × 4 $\frac{1}{2}$ верш. стоятъ 20—22 к. арш., а 2 × 3 вершка—15 к. арш.

Поставки управленіемъ привислинскихъ жел. дорогъ сдана подрядчику г. Шапиро по договору, заключенному въ мартѣ текущаго года, слѣдующая поставка лѣса на 1904 г. Бревна сосновыя толщ. 5 верш. и длиною 3 саж. по 2 р. 34 к. и 2 р. 52 к., 6 верш. и дл. 3 саж. по 3 р. 60 к., дл. 4 $\frac{3}{8}$ саж. по 5 р. 14 к., 7 верш. дл. 6 саж. по 14 р. 40 к., длиною 7 саж. по 18 р. 48 к.; брусья сосновыя—7" × 9" дл. 3 саж. по 3 р. 97 к., 7" × 11" дл. 1 $\frac{21}{8}$ саж. по 2 р. 17 к., 8" × 10" дл. 3 саж. по 5 р. 90 к., 4" × 10" дл. 3 саж. по 2 р. 72 к.; дубовыя—12" × 12" дл. 2 $\frac{3}{4}$ саж. по 15 р. 97 к.; доски сосновыя—1" × 8" дл. 2 саж. по 32 к., 1 $\frac{1}{2}$ " × 8" дл. 2 саж. по 48 к., 2" × 8" дл. 2 саж. по 64 к., дл. 2 $\frac{3}{8}$ саж. по 86 к., 1" × 9" дл. 2 $\frac{3}{8}$ саж. по 54 к., дл. 3 саж. по 65 к., 1 $\frac{1}{2}$ " × 9" дл. 2 $\frac{3}{8}$ саж. по 81 к., дл. 3 саж. по 97 к., 2" × 9" дл. 2 $\frac{3}{8}$ саж. по 1 р. 12 к., дл. 3 саж. по 1 р. 29 к., 2 $\frac{1}{2}$ " × 9" дл. 2 $\frac{3}{8}$ саж. по 1 р. 35 к., дл. 3 саж. по 1 р. 62 к., 3" × 9" дл. 2 $\frac{3}{8}$ саж. по 1 р. 62 к., дл. 3 саж. по 1 р. 94 к., 1" × 10" дл. 3 саж. по 71 к., 1 $\frac{1}{2}$ " × 10" дл. 3 саж. по 1 р. 5 к., 2" × 10" дл. 3 саж. по 1 р. 40 к., 2 $\frac{1}{2}$ " × 10" дл. 3 саж. по 1 р. 75 к.; жерди березовыя—2 $\frac{1}{2}$ верш. дл. 3 саж. по 1 р. 80 к., дл. 3 $\frac{3}{8}$ саж. по 2 р. 10 к.; пластины сосновыя—5 верш. дл. 2 $\frac{3}{8}$ саж. по 1 р. 20 к., дл. 3 саж. по 1 р. 94 к.

Тѣмъ же управленіемъ привисл. жел. дорогъ сданы въ мартѣ этого года гг. Лихтенштейну, Гадельману и Лишицу слѣдующія поставки лѣса для 1904 года. бревна

сосновые толщ. 5 верш. и длиною 2,в саж. по 1 р. 65 к., дл. 3 саж. по 2 р. 4 к.; бруски сосновые—1"×2" дл. 2,в саж. по 11 к.; брусья сосновые—8"×10" длиною 1,1в саж.—по 1 р. 84 к., 8"×10" дл. 1,2в саж. по 2 р. 9 к., 8"×10" дл. 1,7в саж. по 2 р. 90 к., 8"×8" дл. 2,в саж.—по 2 р. 87 к., 7"×8" дл. 2,в саж.—по 2 р. 53 к., 7"×7" дл. 1,в саж.—по 1 р. 18 к., 7"×7" дл. 1 саж. по 79 к., 5"×7" дл. 2,в саж. по 1 р. 49 к.; доски сосновые—2"×9" длиною 2,в саж. по 98 к., 2½"×9" дл. 2,в саж. по 1 р. 23 к., 2"×9" дл. 3 саж. по 1 р. 18 к., 1½"×9" дл. 2,в саж. по 74 к. и 1"×9" и длиною 2,в саж. по 50 к.

Для забайкальской жел. дороги, на основаніи конкуренціи, сданы слѣдующія поставки лѣса для текущаго года: бревенъ длиною отъ 3 до 4 саж., толщ. отъ 4 до 10 вершк. 78.000 шт. по цѣнѣ отъ 6 до 8 к. за вершокъ погонной сажени; досокъ сосновыхъ длин. отъ 3 до 4 саж., шир. 9 толщ., отъ 1 до 2 вершк. 331.800 шт. по цѣнѣ отъ 14 до 32 к. за пог. саж.; пластинъ дл. отъ 3 до 4 саж., шир. отъ 6 до 7 верш., толщин. 3½ 30.000 штукъ по цѣнѣ отъ 23 до 29 к. за пог. сажень; теса дл. отъ 3 до 4 саж., толщ. 1"—200.000 шт. по цѣнѣ отъ 12 до 13 к. за пог. сажень; штакетника дл. отъ 3 до 4 саж., шир. 2½" толщ. 1" — 60.000 шт. по 6 к. за пог. сажень.

Х р о н и к а.

Изъ лѣсовъ Стародубскаго уѣзда.

Въ 10—15 верстахъ отъ Стародуба расположены лѣса частныхъ лицъ, преимущественно помѣщиковъ. Всѣ эти лѣса эксплуатируются согласно упрощеннымъ планамъ. Двѣ желѣзныя дороги: полѣсская и подъездной путь Водинскаго, благодаря дешевому провозному тарифу, дѣлаютъ доставку лѣса къ складочнымъ пунктамъ доступною для окрестнаго населенія и вмѣстѣ съ тѣмъ привлекаютъ массу покупателей лѣса на срубъ.

Нынѣ разрабатывается лѣсъ по такой цѣнѣ: пилится шелевка шириною 5 вершковъ по 1¼ к. за аршинъ, шелевка шириною 4½ верш.—по 1 к. за аршинъ, доска шириною 6 верш. и толщиною 2 дюйма по 2 к. за аршинъ, 2½ дюйма—по 2¼ к. за аршинъ; брусь толщиною ¾ вершка—по 6 к. за арш. и ⅔ верш.—5 к. за арш.

Пильщики большею частью изъ Гомельскаго уѣзда, Могилевской губ., деревни Песочная буда.

Доставка на разстояніе 5 верстъ обходится: за доски по 3 к. съ штуки, дрова длиною 3 арш.—6 р. за кубич. саж. Заготовка 1 куб. саж. дровъ длиною 1½ арш. стоитъ 1 р. 20 к. и ¾ арш.—2 р. Продажныя цѣны на мѣстѣ: осиновые бревна 9 арш.×5 верш.—50 к. и 6 верш.—75 к.; доска чистая 9 арш.×6 верш.×2 дюйма—1 р. и обзолъ 80 к.; острякъ 60 к.; осиновый срубъ 8/8 арш.—30 руб. и 7/7 арш.—25 руб.

Продажная цѣна лѣса на корнѣ при смѣшеніи по-

родъ: ель ¼/10, осина ¼/10 и сосна ¼/10, при полнотѣ насажденія 0,7, составляетъ 500 руб. за десятину.

Лѣсная площадь, разрѣшенная лѣсоохранительнымъ комитетомъ подъ корчевку, обращается въ сѣнокосъ. Обращеніе въ сѣнокосъ вырубкы производится такъ: 1-й годъ отдають крестьянамъ бесплатно косить, 2-й годъ владѣлецъ получаетъ ⅓ урожая травы, 3 и 4 годы—½ урожая травы. Отдача на такихъ условіяхъ вырубкы подъ сѣнокосъ обусловливается непремѣнною обязанностью арендатора уничтожить появившуюся поросель отъ пней и корней; пни при такихъ условіяхъ скоро сгнивають и постепенно устраняются. При обращеніи вырубкы въ паханныя поля, цѣна за корчевку, если лѣсъ былъ сосновый и еловый средневозрастный, составляетъ по 2 коп. за квадратную сажень, или 48 руб. за десятину; если же лѣсъ былъ старый,—60 руб. за десятину.

Съ открытіемъ военныхъ дѣйствій на Дальнемъ Востоцѣ, цѣны на лѣсъ и рабочія рубки понизились процентовъ на 15—20. Лѣсопромышленники приуныли.

Федоръ Гриневичъ.

Штатъ лѣсныхъ чиновъ въ Туркестанскомъ краѣ.

23 февраля 1904 г. Высочайше утверждены слѣдующій штатъ лѣсныхъ чиновъ по завѣдыванію государственными имуществами въ Сырѣ-Дарьинской, Самаркандской и Ферганской областяхъ.

С о д е р ж а н і е в ъ г о д ѣ .

Число чиновъ.	Содержаніе въ годъ.						Классъ должности.	
	Жалованья.	Столовыхъ.	Разъѣздныхъ.	Канцелярскихъ.	Одному.	Всего.		
	Р у б л и.							
Лѣсныхъ ревизоровъ	5	1.000	1.000	600	250	2.850	14.250	VII
Лѣсничихъ I разряда	5	700	700	400	200	2.000	10.000	VII
Лѣсничихъ II разряда	12	450	450	400	250	1.550	18.600	VIII
Помощниковъ лѣсничихъ	27	275	275	200	—	750	20.250	X
Лѣсныхъ кондукторовъ								
Итого								

Всѣмъ перечисленнымъ чинамъ квартиры полагаются въ натурѣ, а впредь до отвода таковыхъ выдаются квартирныя деньги: лѣснымъ ревизорамъ—на основаніи Высочайше утвержденного 21 декабря 1882 г. мѣня Государственнаго Совѣта (Собр. узак. 1883 г., 137), а лѣсничимъ и помощникамъ лѣсничихъ на основаніи ст. 50 уст. лѣсн. изд. 1893 г.

— По распоряженію инспектора судоходства въ Перми, изъ района пермскихъ пристаней будутъ удалены всѣ плавучія паровыя лѣсопилки.

Последнія, расположенныя въ сосѣдствѣ съ лѣсными складами и вблизи пристаней, представляютъ большую опасность въ пожарномъ отношеніи.

— По свѣдѣніямъ судоходнаго надзора, 9-го мая около

устья р. Бѣлой затонула баржа, груженная мелкимъ тесомъ, принадлежащая купцу Саку. Баржа шла подъ буксиромъ парохода „Макетъ“ и потеряла аварію во время шторма.

Новыя книги.

Въ последнее время появились въ печати, между прочимъ, слѣдующія книги.

Справочная книга для чиновъ уѣдной полиціи по уставамъ лѣсному и сельскаго хозяйства (Св. Зак. т. VIII, ч. 1 и т. XII, ч. 2), дополненнымъ другими законоположеніями, съ ними соприкасающимися, рѣшеніями Правительствующаго Сената, Министерскими циркулярами и нѣкоторыми сторонними полезными свѣдѣніями. Сост. А. Васильевъ, in 8°, 157 стр. Вильна 1904 г. Ц. 60 к., съ пер. 75 к.

— О растительности и почвахъ бѣльничковъ тайги въ Маринско-Чулымскомъ районѣ Томской губ. П. И. Соколовъ. Спб. 1904 г. 1 р.

— Влажность почвы въ связи съ культурными и климатическими условіями. Т. В. Докоть. in 8° 334 стр. Кіевъ 1904 г.

— Виѣкорневое питаніе больныхъ деревьевъ съ цѣлью ихъ леченія и уничтоженія ихъ паразитовъ. Ив. Швыревъ. Спб. 1903 г. Ц. 30 к.

— Дополненіе къ виѣкорневому питанію больныхъ деревьевъ съ цѣлью ихъ леченія и уничтоженія ихъ паразитовъ. Ив. Швыревъ. I. Спб. 1904 г. Ц. 20 к.

— О растеніяхъ и древесныхъ породахъ Дальняго Востока. В. П. Врадій. Спб. 1904 г. Ц. 1 р.

Справочный отдѣлъ.

Предстоящіе торги и поставки.

7 іюня въ хозяйств. комитетѣ правительст. сената въ 1 ч., съ переторжкою на 11 іюня, поставка 1.400 саж. однополѣи. березовыхъ дровъ.

8 іюня въ орловскомъ-бахтенск. кадетск. корпусѣ (г. Орелъ), въ 12 ч., рѣшит. торгъ на поставку въ 1905 г. 12 вершк. дровъ: березов. 120 куб. саж., сосн. 100 куб. саж., ольх. 200 куб. саж. и осиновыхъ 200 саж., всего на 14.769 р.

8 іюня въ петербург. окружн. инженери. управленіи, рѣшител. торгъ на поставку однопол. и трехпол. дровъ для вѣданий инженер. вѣдомства въ Петербургѣ.

8 іюня въ псков. казенн. палатѣ, въ 12 ч., рѣшител. торгъ на поставку 203 саж. трехпол. дровъ сосн. съ елов. для вѣданий вѣданий въ Псковѣ.

9 іюня въ вятланд. казенн. палатѣ, въ 12 ч., рѣшит. торгъ на поставку 6.445 саж. однопол. берез. дровъ для вѣданий вѣданий въ г. Ровелѣ.

9 іюня въ магистратѣ гор. Варшавы, въ 11 ч., торги на поставку въ 1905 г. трехполѣи. дровъ сосновыя: для варш. полиціи 678 саж., для пожар. команды 229 саж.

10 іюня въ правленіи общества потребителей въ Колпинѣ (Петербург. губ.), поставка 3.500 саж. березов. швырк. дровъ.

14 іюня въ ковенской казенной палатѣ, въ 1 ч., съ переторжкою чрезъ 3 дня, торгъ на поставку для войскъ на 1, 2, 3 и 4 года трехпол. дровъ: по Вилькомир. у.—100 саж., Россіен.—50 саж., Шавл. у.—300 с., Ковенск. у.—1.300 саж. и по Тельш. у.—50 саж.

14 іюня въ псковской казен. палатѣ, въ 12 ч., съ переторжкою на 18 іюня, поставка однопол. дровъ 1.810 саж.

15 іюня въ варшавскомъ военно-окружн. инженер. управленіи, (Варшава, ул. Новый Свѣтъ, 69), въ 12 ч., торги на поставку въ 1905 и 1906 гг. трехполѣиныхъ дровъ въ г. Волковыскѣ (по 1.261 саж. въ годъ), г. Кобринѣ (по 1.767 саж.) и Владиміро-Воднянскѣ (по 580 саж.).

17 іюня въ лифляндской казен. палатѣ, въ 12 ч., рѣшит. торгъ на поставку дровъ сосн. съ елов. для вѣданий вѣданий въ г. Юрьевѣ—1.099 саж. и въ Венденѣ—218 саж.

24 іюня въ петровскомъ полтавскомъ кадетскомъ корпусѣ, (Полтава) торгъ на поставку 165 саж. дровъ.

Въ іюнь, іюль и августъ торги на продажу лѣса изъ казенныхъ дачъ Гродненской губ. на сумму 1.017.862 руб. (см. объявл. въ № 19 „Лѣсопр. Вѣстн.“).

Редакторъ-издатель Н. С. Нестеровъ.

ЛѢСНОЙ ТЕХНИКЪ

опытный, съ многолѣтнею практикою въ казенныхъ и частныхъ лѣсахъ, съ солидными отзывами, служитъ по лѣсоустройству у крупной фирмы, желаетъ переимѣнить мѣсто, получить управляющаго имѣніемъ. Адресъ: Обрино, Тихвинск. у., Новгород. губ. А. Л. Е. 2—2

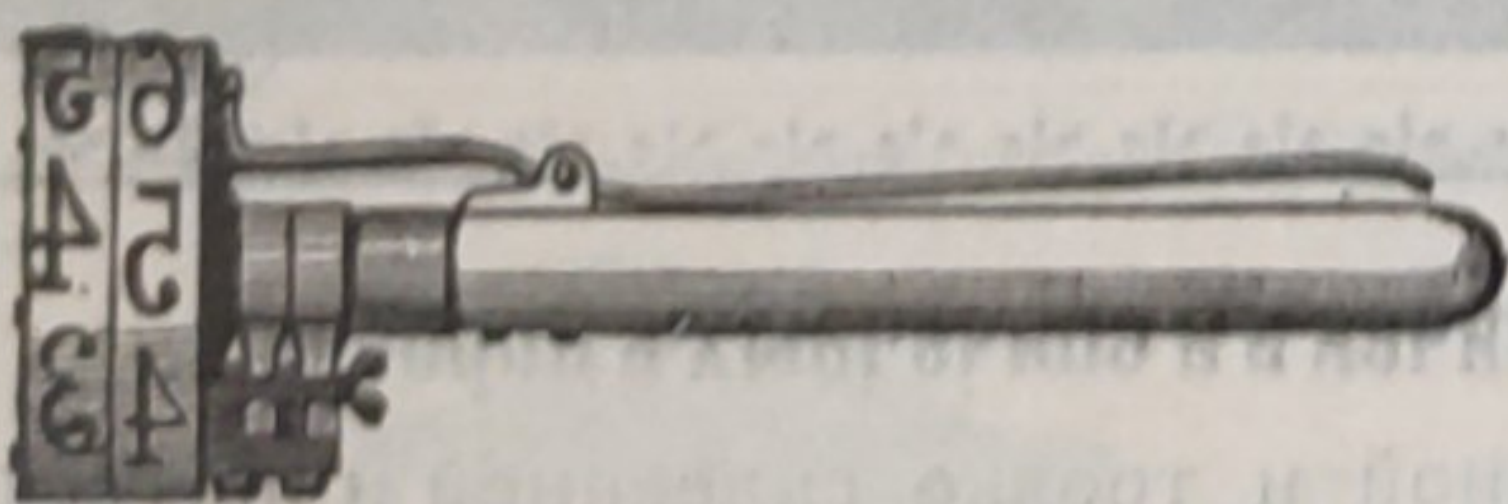


НОВОСТИ: Автоматическ. дробовик. „Браунинга“. Автомат. винт. „Винчестера“ револ. настощ. амер. отлич. работ. 8 руб. 25 коп., патроны 1 руб. Импер. Тул. зав. централ. 38—53—65 руб., то же берданки 8 р. 85 к.—12 р. 60 к., безкурковка „Дюмуленъ“.

Громадный выборъ загранич. оруж. и рыбол. принадл. Цѣны вѣсн конк. Требуите прейсъ-курантъ.

Оружейный магазинъ А. БИТКОВА,

Москва, Бол. Лубянка, 20. 2—2



КЛЕЙМА РЕВОЛЬВЕРНЫЯ „патентъ В. Геллера“ для мѣтки деревьевъ и брусевъ текущимъ номеромъ.

Клейма обыкновенныя, разнаго рода, для выбиванія буквъ, знаковъ и номеровъ на деревьяхъ и брускахъ.

Стальные мѣры и окладныя деревянные палки для измѣренія диаметра деревьевъ и кругляковъ.

Буравчики для опредѣленія годового прироста деревьевъ.

Западни и капканы всякаго рода, **рожки сигнальныя, топоры, пилы, тачки, лопаты,** а также пилы для орѣзыванія вѣтокъ, складныя, легкія, но прочныя, въ формѣ обыкновенной ручной деревянной палки.

РЕКОМЕНДУЮТЪ:

Крыштоффъ Брунъ и Сынъ

складъ желѣзныхъ товаровъ и инструментовъ, сельско-хозяйственныхъ принадлежностей и кухонной посуды
ВЪ ВАРШАВѢ.

ПРЕЖДЕ



АКЦИОНЕРНОЕ ОБЩЕСТВО
„АРТУРЪ КОППЕЛЬ“

СТ.-ПЕТЕРБУРГЪ.

Правленіе и техническ. контора: Невскій 1.
Заводъ: Московское шоссе 5.

Отдѣленія: Москва, Варшава, Одесса, Харьковъ, Рига, Гельсингфорсъ, Владивостокъ.

Узкоколейные рельсовые пути постоянные и переносные
для паровой, электрической, конной и ручной тяги.

Спеціальныя вагонетки, телѣжки, платформы и т. д. для перевозки дровъ, бревенъ, мачтоваго лѣса и всякихъ другихъ лѣсныхъ материаловъ.

Полное оборудованіе лѣсопильныхъ, паркетныхъ и бондарныхъ заводовъ.

Лѣсопильныя рамы, циркулярныя пилы, строгальныя машины и т. д.

Лѣсотаски, подъемники, бремсберги

и всякія другія механическія приспособленія.

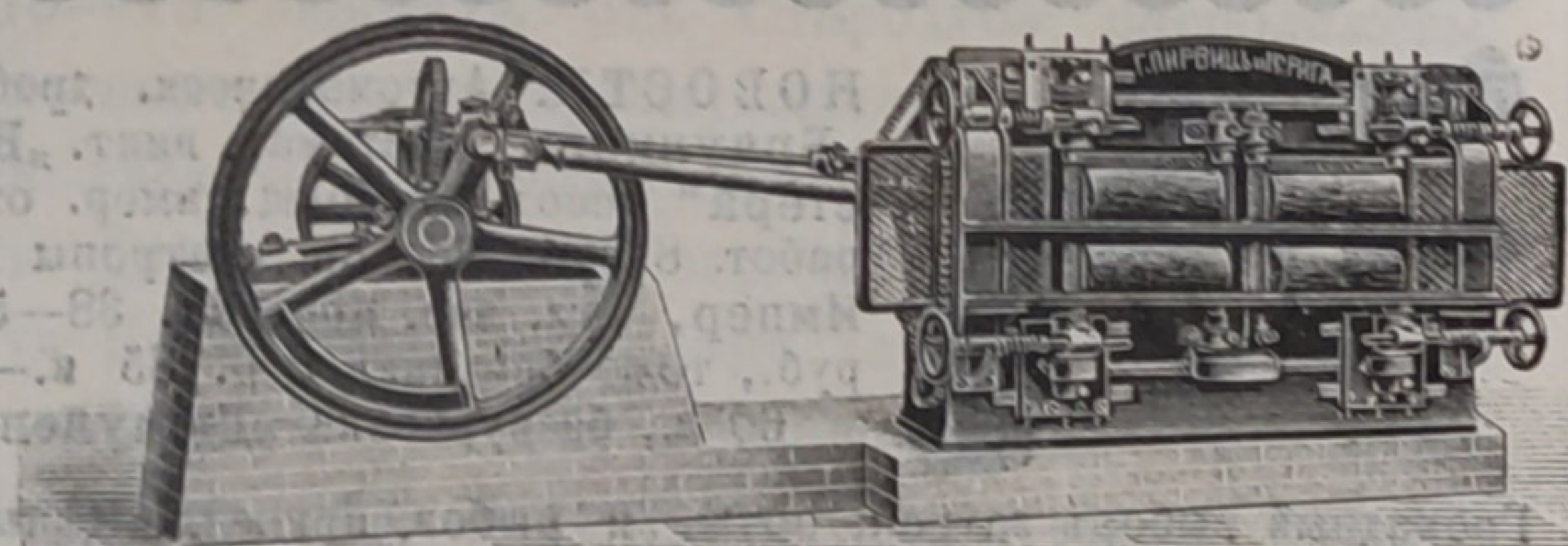
Паровыя машины, паровые котлы
машиностроительнаго завода

Акц. О-ва Рихардъ Поле въ Ригѣ.

Локомотивы.

Желѣзныя конструкціи

Спеціальныя каталоги. — Смыты.



новѣйшей испытанной конструкціи.

ВНИ! На нашей, находящейся на фабрикѣ, испытательной лѣсопильнѣ можно видѣть въ работѣ постоянно установленныя двухъ и четырехдѣйствующія машины для обработки древесной шерсти и прессъ съ приводомъ отъ мотора и каждый интересующійся во всякое время можетъ убѣдиться, какъ превосходно машины работаютъ и какъ велика ихъ производительность.

Г. Пирвицъ и Ко.,

Рига, Шоссе № 9.

МАШИНОСТРОИТЕЛЬНЫЙ ЗАВОДЪ.

Основанъ 1877. Ниж.-Н. 1896 г. — Золот. медаль.

СПЕЦІАЛЬНОСТИ: МАШИНЫ ДЛЯ ПРОИЗВОДСТВА

ДРЕВЕСНОЙ ШЕРСТИ,

(Модель 1904 г.)

● Большая производительность.

Машины для производства спичекъ и спичечныхъ коробокъ.

Машины для производства щепленой и трояко склеенной и прессованной драни для легкихъ, но устойчивыхъ ящиковъ для упаковки товара разнаго рода, сидѣній стульевъ, чемодановъ и пр. и пр.

Машины для производства сапожныхъ шпилекъ.

Единственная спеціальность съ 1855 г.

А. РОЛЛЕРЪ, машиностроительный заводъ,

Берлинъ N. 20. Германія.

Каталоги и смыты на полное оборудованіе фабрикъ безвозмездно. Отзывы первыхъ русскихъ спичечныхъ и деревообрабатывающихъ фабрикъ.



Акционерное Общество машиностроительнаго завода

Телеграммы:
КРУЛЬ-РЕВЕЛЬ.

ФРАНЦЪ КРУЛЬ

Телеграммы:
КРУЛЬ-МОСКВА.

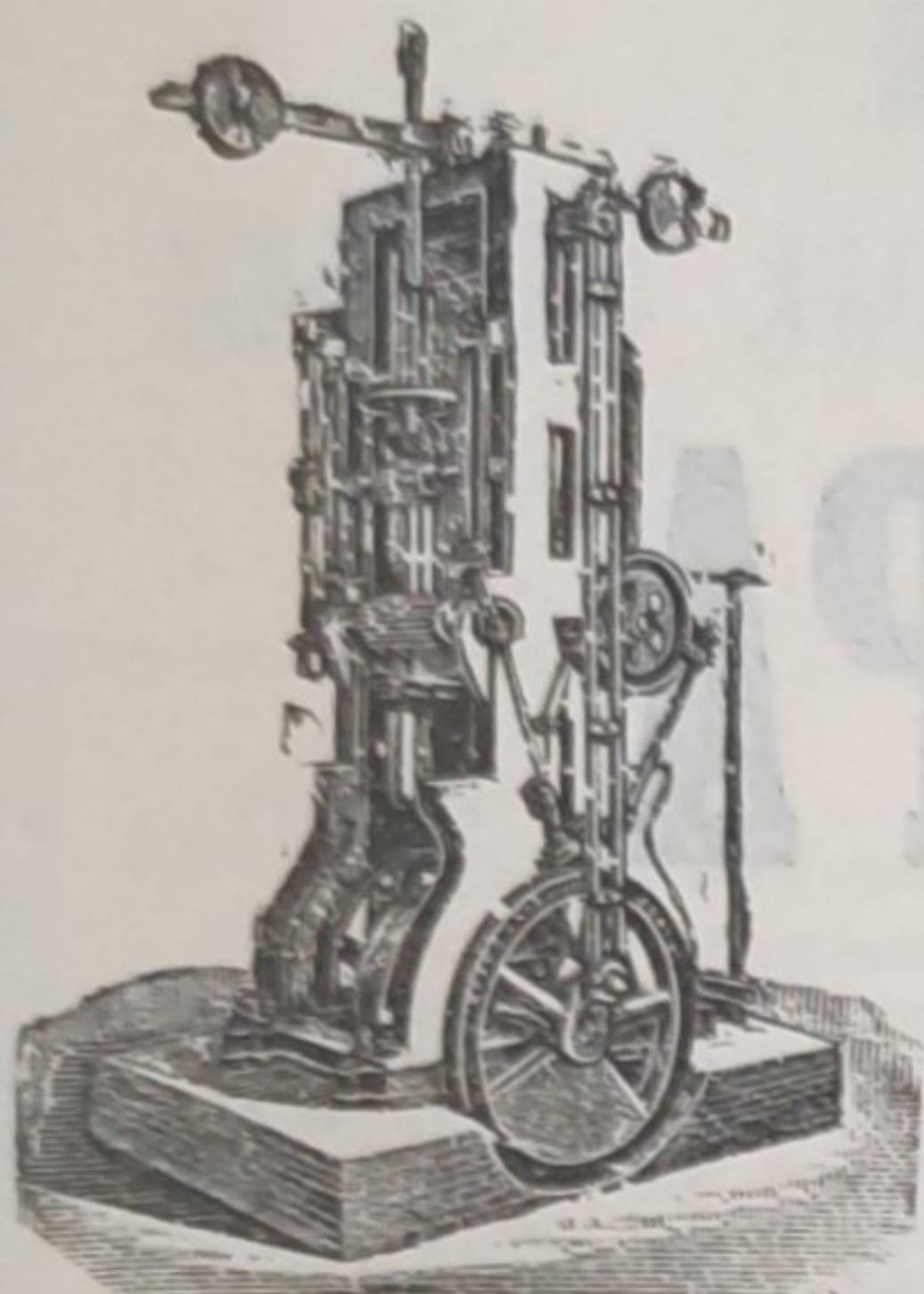
ВЪ РЕВЕЛЬ.

Заводъ основанъ въ 1865 г.

Отдѣленіе въ Москвѣ: Мяеницкая, д. бывш. Спиридонова.

СПЕЦИАЛЬНОСТЬ: ОБОРУДОВАНИЕ

ЛѢСОПИЛЬНЫХЪ ЗАВОДОВЪ.



Постоянная лѣсопильная рама.

Лѣсопильныя рамы, одно-и двухъ-этажныя, переносныя, горизонтальныя, лѣсопильнораздѣльныя и рамы на деревянныхъ станинахъ.

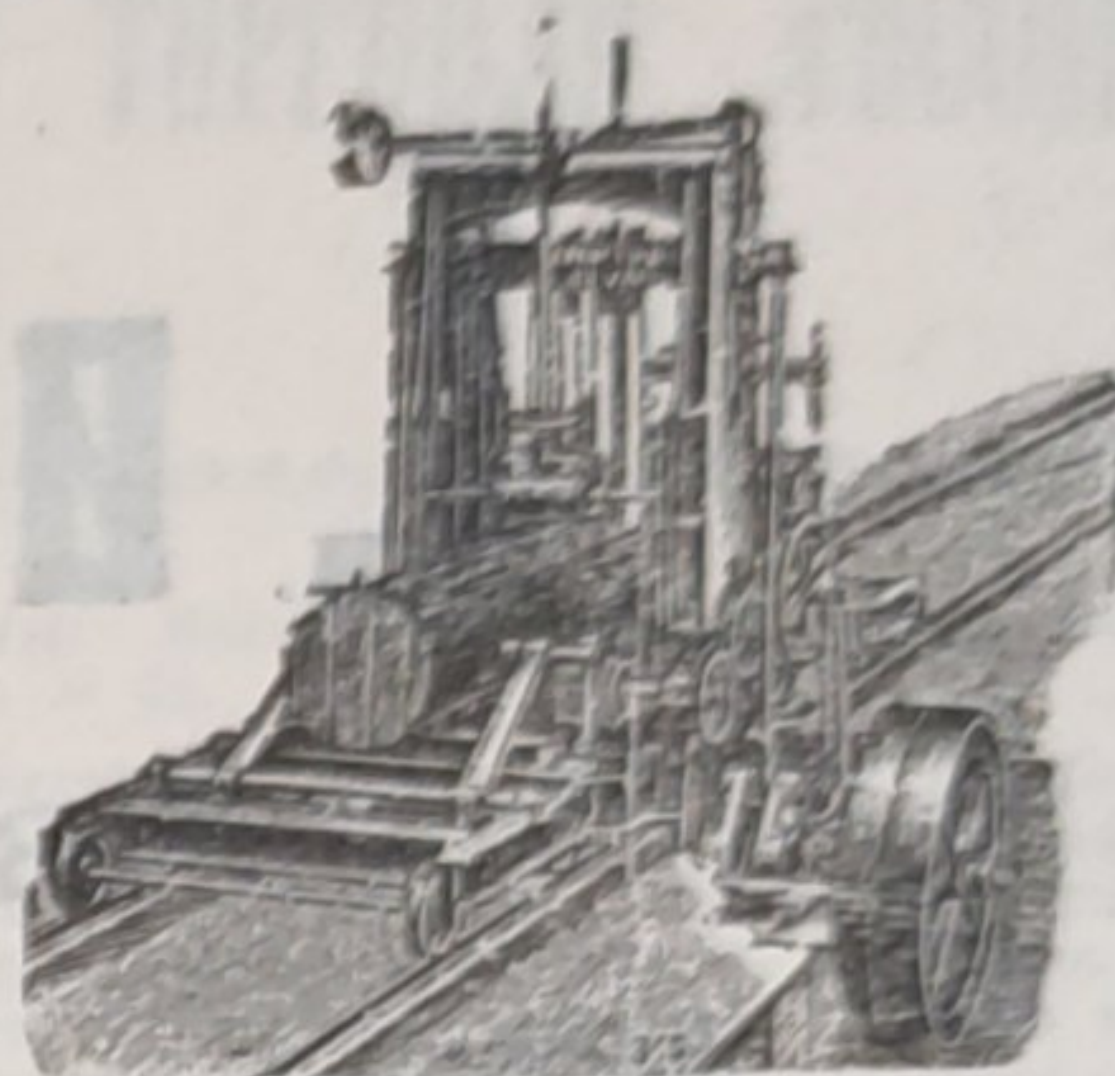
Круглыя пилы, ординарныя, двойныя, подвѣсныя, противовѣсныя, универсальныя и спеціальныя.

Круглыя пилы для обтески шпаль.

Ленточныя пилы.—Строгальныя, долбежныя и фрезерныя станки.—**Гонтовыя машины.**
Машины для изготовленія **древеснаго волокна.** Паровые **котлы** патента „Штейнмюллеръ“ и всѣхъ другихъ системъ и проч.

ПОСТАВКА ЛОКОМОБИЛЕЙ.

Каталогъ и смѣты по востребованію.



Переносная лѣсопильная рама.

ЮГАННЪ БИРТЦЪ

Московское Отдѣленіе.

МОСКВА, Мяеницкая, уг. Златоустовскаго и Георгіевскаго пер., д. Бахрушина.

ГЛАВНОЕ ПРЕДСТАВИТЕЛЬСТВО ДЛЯ РОССИИ

Общества Производства машинъ для обработки дерева

„СТЕЛЛА“ въ Ригѣ.

НОВОСТЬ: переносныя лѣсопильныя рамы патентъ „Стелла“, не требующія фундамента. Незамѣнимы для использованія лѣсныхъ участковъ.

Полное оборудованіе лѣсопильныхъ заводовъ, бочечныхъ и паркетныхъ фабрикъ и проч.

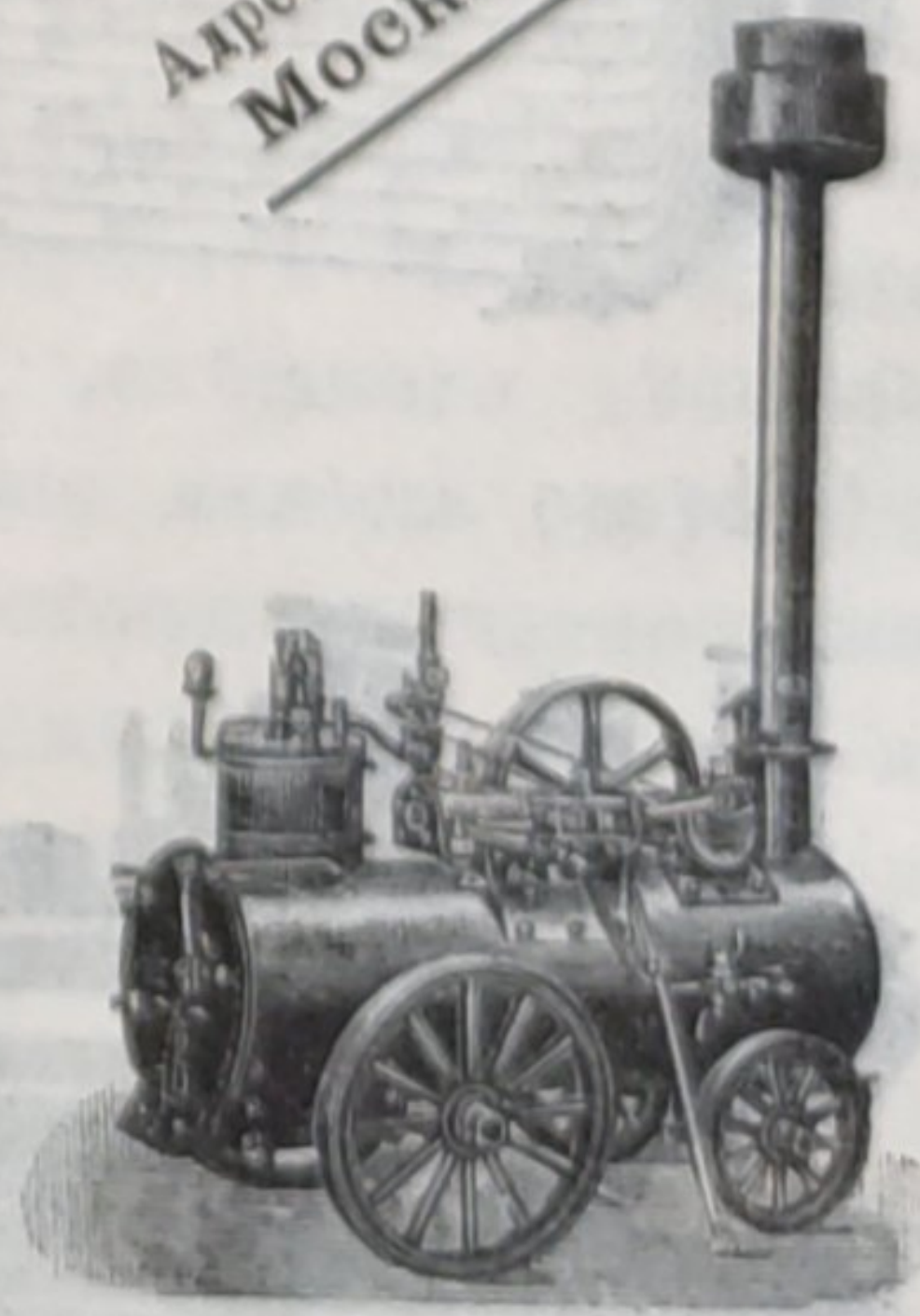
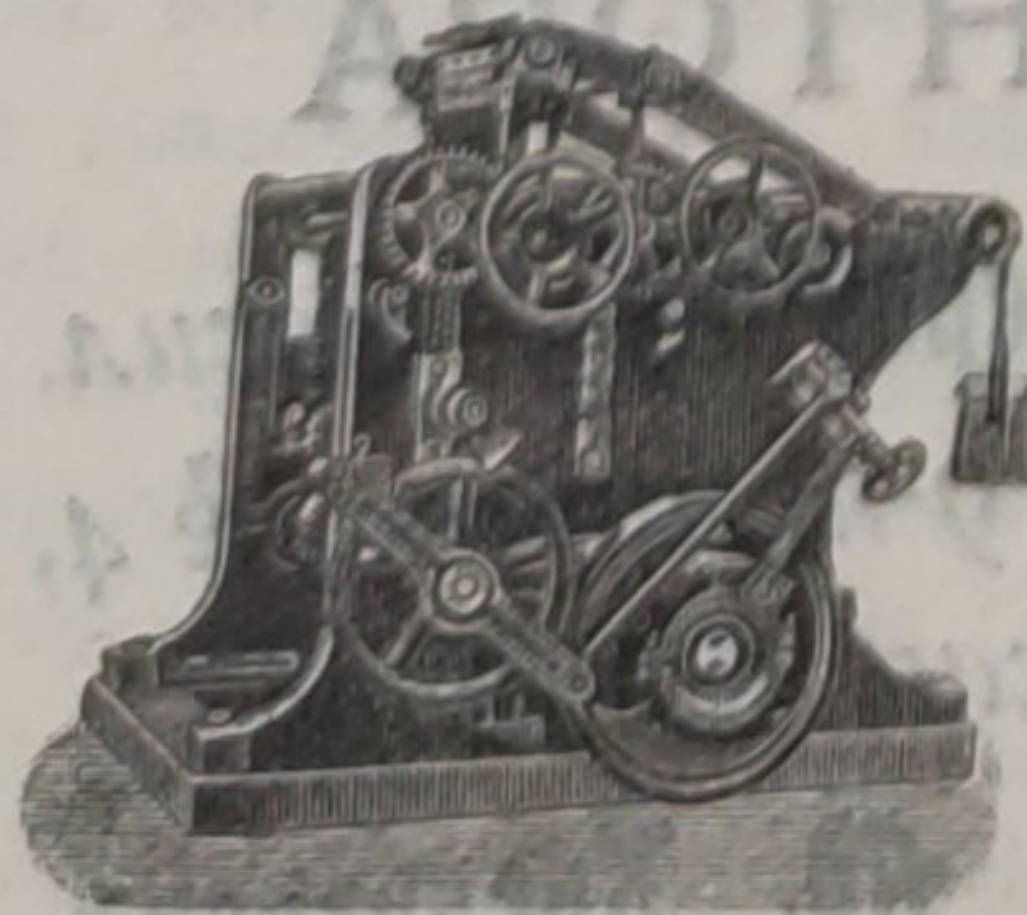
ЛОКОМОБИЛИ.

Трансмиссіи новѣйшей конструкціи съ самосмазывающимися подшипниками, приспособленными для пыльных помѣщеній, и фрикціонныя муфты.

Складъ всѣхъ размѣровъ ремней кожаныхъ и изъ верблюжьей шерсти собственной фабрики.

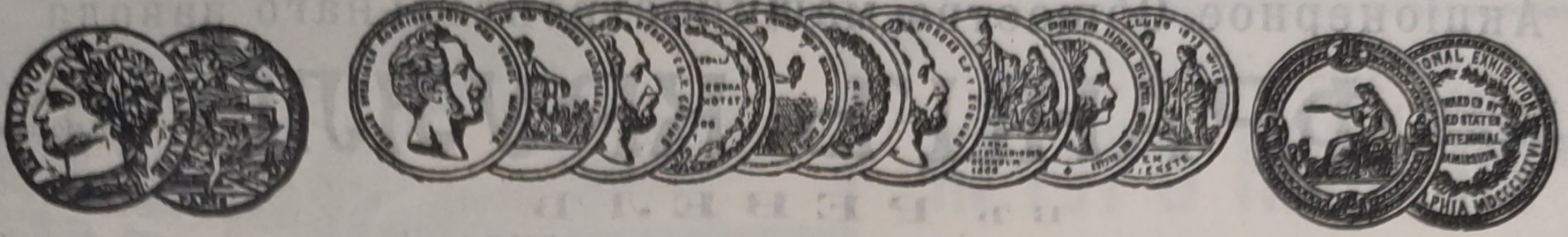
Арматура и принадлежности для фабрикъ и заводовъ.

Каталоги, смѣты и чертежи высылаются по востребованію безвозмездно.



Телефонъ № 466.

Адресъ для телеграммъ:
МОСКВА, ПУШКА.



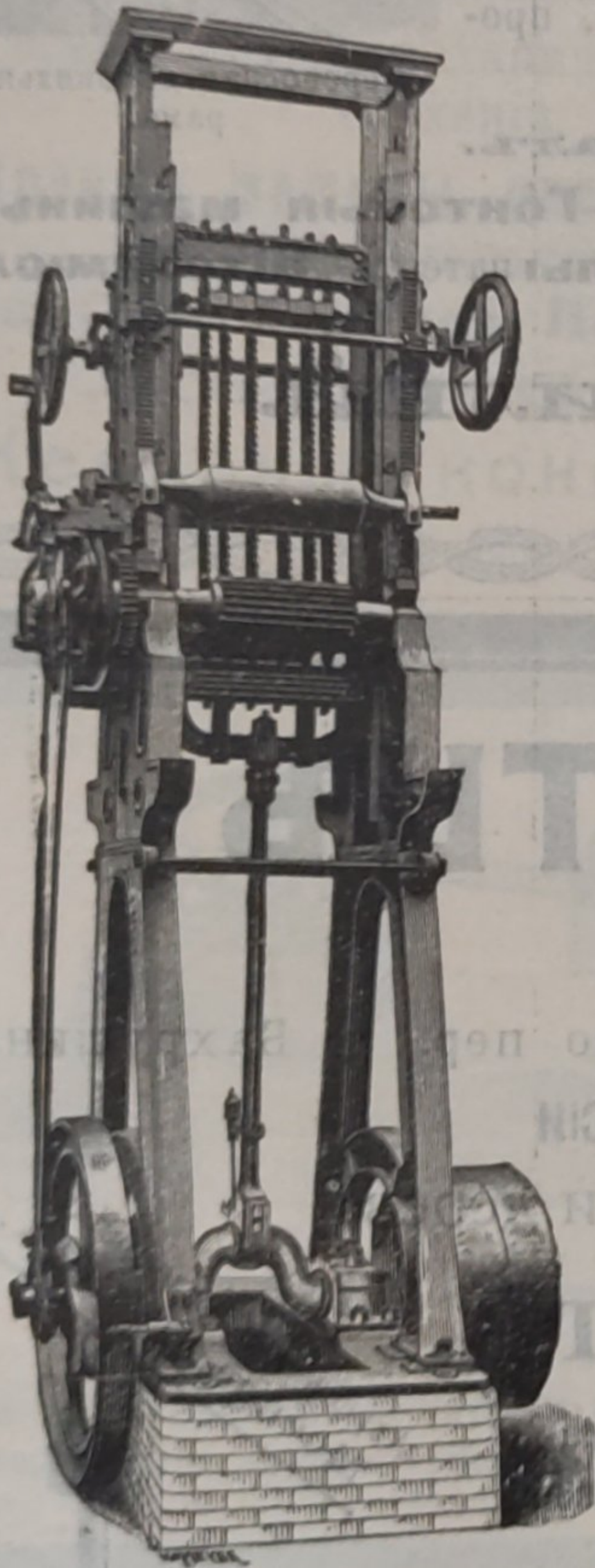
АКЦИОНЕРНОЕ ОБЩЕСТВО
МАШИНОСТРОИТЕЛЬНЫХЪ ЗАВОДОВЪ

І. и К. Г. БОЛИНДЕРА

ВЪ СТОКГОЛЬМЪ—ШВЕЦІЯ.

Основано въ 1844 году.

МАШИНЫ ДЛЯ ОБРАБОТКИ ДЕРЕВА.

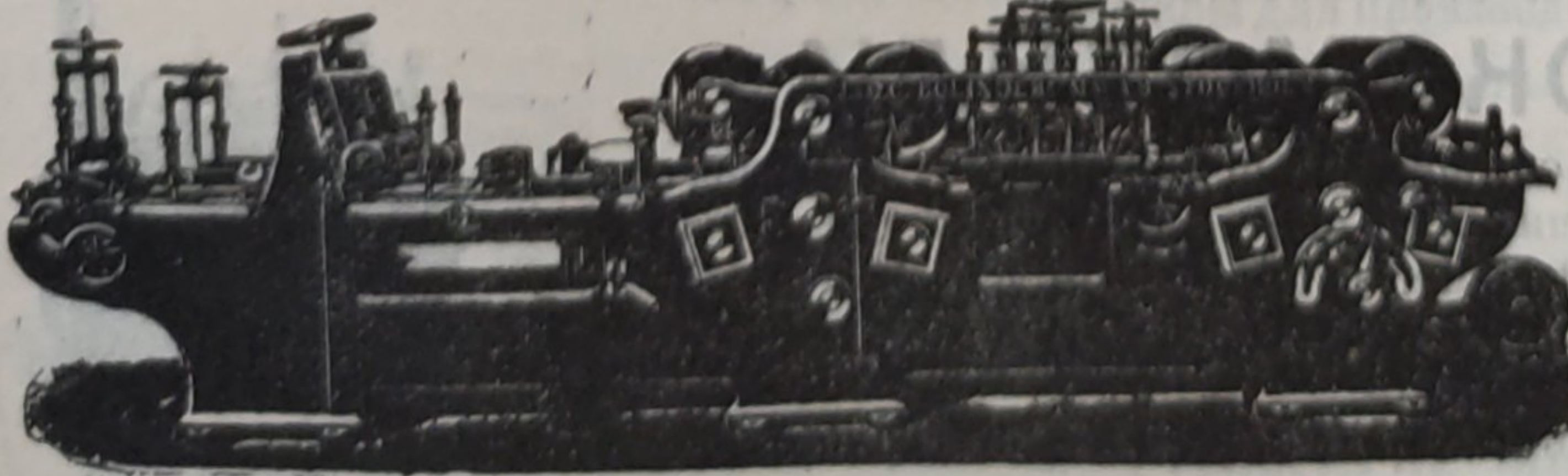


Строгальные станки новѣйшей конструкции и недостигнутой еще по сіе время производительности изготовляются въ болѣе чѣмъ 30 величинъ. Съ нашимъ строгальнымъ станкомъ № 12 была достигнута производительность въ 100000 футъ или 43000 аршинъ гребня и паза въ теченіе 10 час

Высшая награда «GRAND-PRIX» на всемірной выставкѣ въ Парижѣ 1900 г.

КОНТОРА

въ С.-Петербургѣ — Васил.
Островъ, 9-я линия, № 4,
Техническая контора
Ад. Кьельгрехъ.



Заводъ въ СТОКГОЛЬМЪ—ШВЕЦІЯ.

Остерегаться поддѣлокъ, выдаваемыхъ за производство нашихъ заводовъ!