

ЛѢСОПРОМЫШЛЕННЫЙ ВѢСТНИКЪ.

ЖУРНАЛЬ ЛѢСНОГО ХОЗЯЙСТВА, ЛѢСНОЙ ПРОМЫШЛЕННОСТИ И ТОРГОВЛИ ЛѢСОМЪ.
ВЫХОДИТЬ ЕЖЕНЕДЕЛЬНО.

Подписная цѣна съ доставкой и пересылкой: на годъ—шесть рублей и на полгода—четыре рубля; отдѣльные номера по 25 коп.

За напечатаніе объявленій на послѣднихъ страницахъ взимается за одинъ разъ: за цѣлую страницу—30 руб., за $\frac{1}{2}$ страницы—20 руб., за $\frac{1}{4}$ страницы—12 руб., за $\frac{1}{8}$ страницы—8 руб. и за строку петита въ 25 буквъ—20 к. При повтореніи дѣлается скидка по особому тарифу Редакціи. За пересылку отдѣльныхъ объявленій, вѣсомъ до 1 лота, взимается по 70 коп. и по 35 коп. за каждый добавочный лотъ, съ каждой сотни экземпляровъ. За перемѣну адреса уплачивается 60 коп.

Подписка принимается въ конторѣ Редакціи и въ извѣстныхъ книжныхъ магазинахъ. Объявленія принимаются въ конторѣ Редакціи и конторахъ объявленій Петербурга и Москвы.

Адресъ Редакціи и Конторы: Москва, Долгоруковская улица, домъ № 42.

Статьи, присылаемыя для напечатанія, могутъ въ случаѣ необходимости подвергаться сокращеніямъ и измѣненіямъ. Статьи, присылаемыя безъ обозначенія условій гонорара, считаются бесплатными. Статьи, признанныя Редакціей неудобными для напечатанія, сохраняются 3 мѣсяца и возвращаются авторамъ за ихъ счетъ. О присылаемыхъ въ Редакцію новыхъ книгахъ даются въ журналѣ отзывы или помѣщаются объявленія.

Редакція открыта ежедневно, кромѣ праздничныхъ дней, отъ 11 до 4 часовъ дня. Для личныхъ объясненій редакторъ принимаетъ по субботамъ отъ 6 до 7 час. вечера и по воскресеньямъ отъ 1 до 2-хъ часовъ дня.

№ 26.

24-го ІЮНЯ.

1904 г.

СОДЕРЖАНІЕ.

Денатурированный спиртъ и кустарная промышленность въ области сухой перегонки дерева. В. Андреева.—Договоръ „Царицынскаго товарищества взаимнаго обезпечиванія промышленниковъ къ закону 2 іюня 1903 г. А. Е. Кобелева.—Лѣсоторговый отдѣлъ. Торги по остерскому лѣсничеству, Черниговской губ. С. Б.—Кременчугъ. И. Я.—Царицынъ.—Дубовка.—Кронштадтъ.—Варшава.—Данцигъ.—Хроника. Обь отпускъ лѣса сельскимъ школамъ.—Ураганъ.—Справочный отдѣлъ. Предстоящіе торги и поставки.—Объявленія.

Денатурированный спиртъ и кустарная промышленность въ области сухой перегонки дерева.

„Государственный совѣтъ въ соединенныхъ департаментахъ государственной экономіи, законовъ и промышленности, наукъ и торговли и въ общемъ собраніи, рассмотрѣвъ представленіе министерства финансовъ о разрѣшеніи безакцизнаго отпуска спирта и отбросовъ спиртоочистительнаго производства для освѣщенія, отопленія, возбужденія двигательной силы и другихъ техническихъ надобностей, мнѣніемъ отъ 12 мая 1903 г. положилъ:

І. Предоставить министру финансовъ временно въ видѣ опыта, срокомъ на 3 года: 1) разрѣшить безакцизный отпускъ спирта и отбросовъ спиртоочистительнаго производства въ денатурированномъ видѣ изъ казенныхъ складовъ и винныхъ лавокъ, а также и непосредственно изъ винокуренныхъ заводовъ, какъ для техническихъ цѣлей заводскихъ предпріятій, такъ и для освѣщенія, отопленія, приведенія въ дѣйствіе механическихъ двигателей, изготовленіе фармацевтическихъ препаратовъ и для нуждъ санитарныхъ, дезинфекціонныхъ, медицинскихъ и другихъ“.

На основаніи временныхъ правилъ объ отпускѣ денатурированнаго спирта со сложеніемъ акциза, отпускъ спирта предоставляется, какъ казеннымъ, обществен-

нымъ и частнымъ учрежденіямъ, такъ и частнымъ лицамъ. Такимъ образомъ всѣ тѣ учрежденія, которыя пользовались исключительно древеснымъ спиртомъ, естественно замѣнятъ его безакцизнымъ виннымъ спиртомъ. Цѣна древеснаго спирта въ 95° составляетъ 10 руб. пудъ, а денатурированнаго всего $1\frac{1}{2}$ коп. за градусъ или пудъ въ 95°—2 р. 32,275 коп.,—дешевле, чѣмъ въ 4 раза.

Невольно напрашивается вопросъ, какъ отразится правительственная мѣра на потребленіи древеснаго спирта, и не угрожаетъ ли она исчезновенію извѣстной отрасли промышленности — сухой перегонки дерева. Дѣйствительно, среди лицъ, заинтересованныхъ въ этомъ производствѣ, начали раздаваться голоса, что для сухой перегонки дерева наступаютъ послѣдніе дни. Такъ, напримѣръ, мнѣ хорошо извѣстно, недавно предполагалась постройка двухъ большихъ заводовъ и, въ виду шаткости положенія, ихъ рѣшено не строить. Менѣ скептически настроенные не видятъ въ соперничаніи виннаго спирта большого вреда для древеснаго и указываютъ на рядъ утѣшительныхъ положеній: 1) денатурація виннаго спирта для техническихъ цѣлей по способу общей денатураціи основана на примѣшиваніи къ нему метиловаго алкоголя; 2) отпускъ денатурированнаго спирта будетъ производиться только изъ винныхъ складовъ, лавокъ и

спиртоочистительныхъ заводовъ по талоннымъ книжкамъ и въ опредѣленныхъ количествахъ; 3) нѣкоторые производства требуютъ исключительно древесный спиртъ, и онъ ни въ какомъ случаѣ не можетъ быть замѣненъ виннымъ и 4) выполнение многихъ формальностей для получения права пользования виннымъ спиртомъ потребуетъ много времени и тѣмъ заставитъ многихъ потребителей предпочесть имѣть дѣло съ древеснымъ. Нѣтъ сомнѣнй, эти доводы далеко неосновательны.

Спиртъ, отпускаемый частнымъ учрежденіямъ и лицамъ, денатурируется прибавленіемъ на 100 объемовъ абсолютнаго алкоголя 5-ти объемовъ древеснаго спирта, 1-го объема пиридиновыхъ основаній и 0,25 объемовъ раствора краски; слѣдовательно, предпріятіи, употреблявшія раньше чистый спиртъ, потребуютъ его лишь 5% по объему.

Предположимъ, что въ Россіи вырабатывается только 100 тыс. ведеръ древеснаго спирта (въ дѣйствительности больше), изъ которыхъ одна половина расходится въ домашнемъ обиходѣ, лабораторіяхъ и пр., а другая для техническихъ цѣлей. Замѣнивъ вторую половину древеснаго спирта виннымъ, мы должны для его денатураціи потребить лишь $50.000 \div 5 = 2.500$ ведеръ. Чтобы всѣ 50 тыс. ведеръ древеснаго спирта ушли на денатурацію виннаго, необходимо крайне широкое потребленіе виннаго, — болѣе 1.000.000 ведеръ въ годъ, что едва ли возможно въ первые годы его существованія.

Между тѣмъ за это время успѣютъ разориться сотни кустарей и мелкихъ заводчиковъ.

Что касается формальностей, то онѣ страшны до тѣхъ поръ, пока съ ними не ознакомишься, да кромѣ того само акцизное вѣдомство упроститъ отпускъ спирта, сдѣлаетъ его доступнымъ для каждаго потребителя и въ любомъ количествѣ.

Въ февралѣ мѣсяцѣ этого года былъ уже поднятъ вопросъ на сѣздѣ винокуренныхъ заводчиковъ о предоставленіи права самимъ заводчикамъ изготовлять и продавать денатурированный спиртъ, учредивъ для этого товарищество по образцу, существующаго въ Германіи. Вопросъ этотъ не могъ быть рѣшенъ тотчасъ же за недостаткомъ времени и наличности матеріала, и его отложили до сентября. Къ этому времени будетъ выработанъ окончательно проектъ устава товарищества и мѣры для предотвращенія могущихъ быть злоупотребленій денатурированнымъ спиртомъ. Такимъ образомъ, въ недалекомъ будущемъ винный спиртъ получитъ полное право гражданства, и каждый частный предприниматель и частное лицо будутъ пользоваться имъ въ любомъ количествѣ, какъ теперь древеснымъ.

Безусловно положеніе сухой перегонки дерева очень шаткое, и есть серьезное основаніе предпологать, что производство это значительно сократится. Большихъ, хорошо оборудованныхъ заводовъ у насъ немного, имъ поэтому нѣтъ основанія бить тревогу; эти заводы могутъ взять поставку въ казну древеснаго спирта.

Главный интересъ представляетъ мелкая кустарная промышленность, сильно развитая въ Костромской, Ярославской и Нижегородской губерніяхъ. Первый

толчокъ къ возникновенію и развитію кустарной промышленности въ области сухой перегонки дерева далъ заводъ А. П. Шилова, основанный имъ въ 50 годахъ въ Костромской губ. въ 90 верстахъ отъ Костромы, близъ Судислава. Рабочими на этотъ заводъ явились мѣстные крестьяне, которые съ теченіемъ времени сами стали устраивать мелкие заводы, вырабатывая сначала только уголь, деготь и древесный порошокъ, а затѣмъ и древесный спиртъ. Изъ Костромской губ. это производство перешло въ Ярославскую, Нижегородскую и др., и въ настоящее время такихъ мелкихъ заводчиковъ надо считать сотнями. Они живутъ исключительно этимъ промысломъ, передавая его изъ рода въ родъ. У нихъ даже выработался свой особенный типъ аппаратовъ, кстати сказать очень интересный, но почему-то не обратившій на себя вниманіе лицъ, заинтересованныхъ въ производствѣ сухой перегонки дерева. При высокихъ цѣнахъ на искусственную известь кустари не обращали вниманіе на древесный спиртъ, но какъ только цѣны пали и имъ стала угрожать голодъ, они тотчасъ же принялись устраивать свои заводики болѣе рационально, обративъ серьезное вниманіе на древесный спиртъ. Въ одной Костромской губ. можно насчитать болѣе 10-ти спиртоочистительныхъ заводовъ, существующихъ за счетъ кустарей. И вотъ въ лицѣ виннаго денатурированнаго спирта на нихъ надвигается грозная туча.

Не ожидаетъ ли ихъ послѣ полувѣковой борьбы полное разореніе, не повлечетъ ли мѣропріятіе правительства, направленное къ поддержанію нашего сельскаго хозяйства, къ созданію фабричнаго пролетарія изъ кустарей сухой перегонки дерева? Зная съ какою заботливостью правительство и земство относятся къ кустарной промышленности, можно надѣяться, они обратятъ вниманіе на возникающее бѣдственное положеніе кустарей и своевременно придутъ имъ на помощь. Не надо забывать, что и крупная промышленность можетъ понести огромныя потери въ этой области, а потому слѣдуетъ вообще обсудить, къ чему поведетъ выпускъ денатурированнаго спирта.

Съ древеснымъ порошокомъ (уксусно-кислымъ кальціемъ) возможны еще худшія послѣдствія, чѣмъ со спиртомъ; онъ съ успѣхомъ будетъ замѣненъ для приготовленія уксусной кислоты спиртомъ виннымъ, и тогда сухой перегонкѣ дерева конецъ. По богатству лѣсовъ Россія занимаетъ чуть ли не первое мѣсто среди государствъ всего міра, и было бы крайне прискорбно, если бы сухая перегонка дерева остановилась у насъ въ своемъ развитіи, не успѣвъ разцвѣсть.

Техникъ В. Андреевъ.

Договоръ «Царицынскаго товарищества взаимнаго обезпечиванія промышленниковъ», къ закону 2 іюня 1903 года.

I.

Въ настоящей статьѣ я не буду касаться, насколько новый законъ 2 іюня 1903 г. объ отвѣтственности фаб-

рикантовъ и заводчиковъ въ несчастныхъ случаяхъ съ рабочими будетъ отвѣчать своему назначенію, т.-е. будетъ ли онъ съ высоты своей задачи сводить интересы той или другой стороны, удовлетворяя однихъ и не подрывая другихъ, къ желаемому разрѣшенію, регулируя отношеніе между хозяевами и рабочими, и точнѣе формулировать права и обязанности той или другой стороны, — желаю передать только, какъ мѣстные промышленники встрѣтили этотъ законъ, и что они предприняли съ вступленіемъ этого закона въ жизнь, оберегая по возможности свои интересы.

Неоднократные конфликты, тяжбы, враждебныя отношенія, надувательство и проч., происходившіе на почвѣ разногласія, по удовлетворенію пострадавшихъ рабочихъ и служащихъ на фабрикахъ и друг. промышленныхъ заведеніяхъ, между владѣльцами этихъ заведеній и потерпѣвшими, побудили правительство издать новый законъ. Хотя по старому закону до известной степени заводоуладѣльцы несли отвѣтственность за рабочихъ и служащихъ своихъ, подлежащихъ вѣденію фабричной инспекціи, и страховали ихъ въ частныхъ страховыхъ обществахъ, гарантируя этимъ рабочимъ и служащимъ медицинскую помощь и кусокъ хлѣба на случай инвалидности, но таковая помощь выходила почти что на бумагѣ, хотя становилось это не дешево и мало удовлетворяло обѣ стороны потому, что при примиреніи сторонъ и сутяжничествѣ происходила масса злоупотребленій. Законъ обходили всѣ, кто какъ могъ. Часто отъ полученнаго увѣчья рабочій умиралъ; заводоуладѣлецъ, предвидя отвѣтственность по суду, пользуясь безысходнымъ положеніемъ вдовы или наслѣдниковъ, оказывая послѣднимъ незначительную помощь, въ нѣсколько десятковъ рублей, бралъ съ послѣднихъ нотаріальную записку въ полученіи пособія и въ неимѣніи къ владѣльцу болѣе никакихъ претензій, да и сами пострадавшіе, предвидя получить единовременно сто рублей отъ заводоуладѣльца за увѣчье и не имѣя у себя никогда такой крупной для нихъ суммы, не желали заводить судебную волокиту и въ большинствѣ случаевъ шли на добровольныя сдѣлки. Эту слабую сторону рабочихъ прекрасно знали страховыя общества и ихъ агенты; запугавъ предварительно рабочаго, гоняя его изъ своихъ кабинетовъ, старались чрезъ своихъ юристъ-консультовъ затягивать дѣла годами. И если рабочій вначалѣ не соглашался на сдѣлку, то все равно долженъ былъ согласиться чрезъ одинъ или два года и получить столько же. Такъ какъ передавъ дѣло адвокату, по своей бѣдности онъ не могъ послѣдняго удовлетворять; а адвокатъ, видя это, долженъ былъ искать исхода на заводоуладѣльцѣ. Специализировавшійся на „увѣчныхъ“ дѣлахъ адвокатъ бралъ съ рабочаго росписку въ случаѣ выигрыша дѣла: вознагражденіе дѣлится пополамъ; по вычетѣ изъ присужденной въ пользу рабочаго суммы денегъ, выданныхъ ему адвокатомъ на пропитаніе за время веденія процесса, рабочему ничего не доставалось. У заводчика вырванный кушъ переходилъ къ адвокату; или же страховая премія при добровольномъ примиреніи пострадавшаго рабочаго съ

страховымъ обществомъ оставалась почти цѣликомъ въ графахъ дивиденда страховаго общества.

И вотъ обнародованный законъ 2 іюня 1903 г., вступившій въ дѣйствіе съ 1 января текущаго года, строго опредѣляя случаи отвѣтственности заводоуладѣльцевъ при несчастныхъ случаяхъ съ рабочими, заставилъ и частныя страховыя общества выработать новыя страховыя правила въ замѣну старыхъ причемъ эти общества, преслѣдуя защиту своихъ интересовъ, начали, разумѣется, повышать и безъ того уже высокія страховыя преміи.

Все сказанное заставило промышленный міръ задуматься и ориентироваться въ вопросѣ за увѣчьи своихъ рабочихъ и служащихъ. Въ Царицынѣ, еще до обнародованія закона 2 іюня 1903 г., мѣстный фабричный инспекторъ неоднократно касался вопроса объ учрежденіи взаимнаго страхованія рабочихъ и служащихъ между царицынскими заводоуладѣльцами, но вопросъ этотъ пока былъ въ зародышѣ. Послѣ 2 іюня 1903 года мѣстные промышленники сразу о немъ вспомнили и ухватились за него; стали поднимать этотъ вопросъ сначала неуверенно; а когда стало приближаться время вступленія въ силу новаго закона и когда страховыя общества начали дѣлать заявленія заводоуладѣльцамъ о взносовъ съ 1 января добавочныхъ премій, вопросъ о взаимномъ страхованіи рабочихъ на заводахъ принялъ другую окраску. Инициативу учрежденія общества взяла на себя мѣстная фирма Гордіенъ и Валлосъ; ею были разосланы пригласительныя заводоуладѣльцамъ и другимъ промышленникамъ письма о вступленіи въ учреждаемое товарищество. По полученіи отзывовъ 18 декабря 1903 года было созвано первое собраніе съ цѣлью образованія комитета для выработки устава. Присутствовавшими на собраніи промышленниками съ болѣею охотою былъ принятъ докладъ г. Валлосъ объ учрежденіи проектируемаго товарищества. Комитетъ для выработки устава этого товарищества былъ образованъ въ лицѣ г. Валлосъ и другихъ лицъ.

27 декабря 1903 года снова было собрано общее собраніе промышленниковъ, которое утвердило выработанный проектъ и рѣшило созвать другое собраніе на 2 января 1904 года для обсужденія вопроса объ установкѣ премій, должныхъ взиматься по страхованію рабочихъ и служащихъ съ членовъ товарищества. 2-го января этого года собравшимся членамъ новаго общества были предложены слѣдующіе вопросы.

1) Въ виду желающихъ вступить въ члены новаго товарищества владѣльцевъ лѣсопильныхъ заводовъ, чугунно-литейныхъ, механическихъ заводовъ, горчичныхъ заводовъ, крупчатныхъ паровыхъ мельницъ, и друг. промышленныхъ заведеній, является громадная разница въ отношеніи отвѣтственности за рабочихъ и служащихъ каждаго изъ заводовъ при несчастныхъ случаяхъ, при неодинаковомъ исполненіи рабочими обязанностей, при сложности работъ и при большей или меньшей ихъ безопасности.

По этому вопросу собраніе постановило:

1) Съ лѣсопильныхъ заводовъ — за рабочихъ, подлежащихъ вѣденію фабричной инспекціи, взыскивать стра-

ховую премію по 70 рублей съ тысячи рублей выдаваемого имъ заработка въ годъ, и по 50 рублей съ тысячи рублей за тѣхъ рабочихъ, которые не подлежатъ вѣденію фабричной инспекціи; таковыми рабочими на лѣсопильныхъ заводахъ считаются: погрузчики на вагоны лѣса для отправки по желѣзнымъ дорогамъ, возчики бревенъ на лѣсопильные заводы, возчики распиленного теса съ заводовъ, укладчики бревенъ, укладчики распиленного теса и тому подобные рабочіе.

2) Съ механическихъ заводовъ, литейныхъ и другихъ т. п. по 44 рубля съ тысячи рублей за рабочихъ и служащихъ, подлежащихъ вѣденію фабричной инспекціи, за другихъ же рабочихъ и служащихъ этихъ заводовъ пока премія не опредѣлена, такъ какъ ихъ на этихъ заводахъ почти не бываетъ.

3) Съ маслобойныхъ заводовъ тоже по 44 р. съ тысячи.

4) Съ пивоваренныхъ заводовъ—за рабочихъ и служащихъ, подлежащихъ вѣденію фабричной инспекціи, по 35 рублей съ тысячи.

5) Съ ваточныхъ заводовъ—тоже по 35 руб. съ тысячи.

6) Съ паровыхъ мукомольныхъ мельницъ по 44 руб. съ тысячи.

Затѣмъ собранію былъ предложенъ на обсужденіе вопросъ объ установленіи приблизительной суммы, которая должна быть внесена при первоначальномъ вступленіи въ товарищество каждымъ членомъ, согласно выдаваемого имъ своимъ служащимъ и рабочимъ ежегоднаго заработка и жалованья, для образованія складочнаго оборотнаго капитала.

По этому вопросу собраніе постановило: для лѣсопильныхъ заводовъ, при каждой лѣсопильной рамѣ (станкѣ) на рабочихъ и служащихъ считать 5.000 рублей выдаваемого имъ жалованья и заработка, а на рабочихъ, не подлежащихъ вѣденію фабричной инспекціи (укладчиковъ, грузчиковъ и возчиковъ), 2.500 руб. на раму (станокъ) выдаваемого имъ годового заработка. Если кто-либо не пожелаетъ страховать возчиковъ теса, то плата страховых премій въ этомъ случаѣ должна считаться только по 2.000 руб. на раму (станокъ). При опредѣленіи же страховой преміи по заработку тѣхъ возчиковъ, которые выгружаютъ плоты, т.-е. вывозятъ изъ плотовъ бревна на лѣсопильные заводы, считать ее съ 20% всей выданной этимъ рабочимъ суммы въ годъ.

Съ механическихъ заводовъ, мукомольныхъ паровыхъ мельницъ и друг. заводовъ пока постановлено приблизительно считать годовой заработокъ рабочихъ и жалованье служащихъ согласно заявленій этихъ заводо-владельцевъ; такъ, напримѣръ, съ мельницы Гергардта, вырабатывающей въ сутки до 8.000 пуд. муки,—23.000 рублей; съ механическаго чугунно-литейнаго завода Валлосъ 35.000 руб., съ такового же завода г. Шлыкова 8.000 р., Бондина 5.000 руб. и такъ далѣе.

Затѣмъ собраніемъ были выбраны члены распорядители учреждаемаго товарищества: гг. Валлосъ, Ермолинъ и Мыльцинъ; кандидаты къ нимъ—Гергардтъ и Старцевъ.

Въ заключеніе собраніе пригласило всѣхъ желающихъ участвовать въ учреждаемомъ товариществѣ явиться къ нотаріусу 7 января для совершенія дого-

вора по учрежденію товарищества подъ фирмою: «Царицынское Товарищество взаимнаго обезпеченія промышленниковъ», которое при вступленіи большого числа членовъ и по выработкѣ практикою устава взаимнаго страхованія, дозволеннаго правительствомъ, переименуется въ Общество взаимнаго страхованія.

При составленіи договора членовъ товарищества явились 7 января с. г. къ нотаріусу представители только 14 фирмъ, внеся страховых премій на основаніе оборотнаго капитала товарищества до 15.000 рублей. Малое прибытіе желающихъ быть членами этого товарищества объяснилось тѣмъ, что много заводо-владельцевъ уже возобновили свои полисы и остались, доведя страховыя преміи, у страховыхъ обществъ, а нѣкоторыя все еще относятся къ проекту съ недо-вѣріемъ, боясь, что, можетъ быть, у застрахованныхъ лицъ гораздо больше несчастныхъ случаевъ съ рабочими и служащими, чѣмъ предположено въ основу при образованіи товарищества, и по нехваткѣ тогда оборотнаго капитала на удовлетвореніе претензій товарищество можетъ оказаться банкротомъ. Но въ опроверженіе этого опасенія можно сказать, во-первыхъ, то, что при опредѣленіи процентнаго отношенія несчастныхъ случаевъ, могущихъ произойти съ рабочими и служащими на фабрикахъ, заводахъ и другихъ промышленныхъ заведеніяхъ, взято отношеніе самое большое. Затѣмъ, выписывались книги и уставы уже существующихъ взаимныхъ обществъ страхованія, какъ, напр., рижскаго и друг. А во-вторыхъ, согласно 2 пункту договора, при уменьшеніи оборотнаго капитала до 50%, остальные 50% его тотчасъ должны быть пополняемы членами товарищества пропорціонально внесенныхъ первоначально каждымъ страховых премій, а такъ какъ при каждомъ взно-сѣ премій выдается за подписью членовъ-распорядителей товарищества росписка, безъ которой членъ товарищества теряетъ всѣ членскія права, то согласно этому пункту членъ товарищества, отказавшись отъ пополненія пропорціонально недостающихъ 50% оборотнаго капитала, уже отпадаетъ отъ товарищества, слѣдовательно, онъ и теряетъ все то, на что имѣлъ право по товарищескому договору. Первоначальными взносами, ложившимися на каждого товарища суммою отъ 800 до 1.200 руб., несмотря на малое пока количество членовъ въ числѣ 14 фирмъ, собрано уже 15.000 рублей, съ увеличиваніемъ же числа членовъ будутъ все уменьшаться взносы премій товарищей и станетъ увеличиваться оборотный капиталъ, и тогда отказываться отъ пополненія послѣдняго до 50% при незначительныхъ взносахъ едва ли сталъ бы кто изъ заводо-владельцевъ. Несостоятельныхъ же, даже между этими 14 фирмами, допустимъ, можетъ быть три,—самое большее, т.-е. 21% (что никогда не бываетъ), но и тогда они не довели бы 50% своихъ взносовъ, или 1.500 руб., на которые бы уменьшился оборотный капиталъ, увеличившись въ то же время отъ остальныхъ взносовъ на 5.500 руб. въ сказанномъ примѣрѣ (средній взносъ 1.000 руб.). Этотъ 2-й пунктъ договора есть камень, на которомъ зиждется все зданіе.

А. Кобелевъ.

(Окончаніе слѣдуетъ).

Лѣсоторговый отдѣлъ.

Торги по остерскому лѣсничеству, Черниговской губернии.

Къ торгамъ 8 октября 1903 года въ остерскомъ волостномъ правленіи было предъявлено къ продажѣ изъ казенныхъ дачъ: евминской, карпиловской, ошитковской, чернинской, самойловской, гломардской, надиновской, одиновской и жуковской, 114 дѣлянокъ (смѣты 1903 г.) для сплошной рубки хвойнаго и лиственнаго лѣса, площадью 178 дес., оцѣнкою 35.856 р.

На торгахъ продано въ 43 руки 85 дѣлянокъ, площадью 149 дес. 812 кв. саж., оцѣнкою 30.903 р., за 41.091 р., т.-е. съ надбавкою около 34% сверхъ оцѣнки.

Средняя продажная цѣна одной десятины лѣса хвойныхъ и лиственныхъ породъ опредѣлилась въ 275 р. (180 р.—въ 1901 году и 300 р.—въ 1902 году).

Покупателями явились: 1) житель г. Остра Янкель Пинтусовъ Витебскій, купившій въ карпиловской и ошитковской дачахъ 3 дѣлянки смѣшаннаго лѣса (сосна, дубъ, осина и др.), площ. 6 дес. 909 кв. саж., оцѣн. 2.938 р., за 5.177 р.; 2) жит. м. Дымера, Кіевской губ., Янкель Менделевъ Пещанскій — въ ошитковской и чернинской дачахъ 7 дѣлянокъ, площ. 27 дес. 644 кв. саж., оцѣн. 4.061 р., за 4.216 р.; 3) жит. г. Остра Моеръ Ароновъ Голубовъ—въ евминской дачѣ 6 дѣлянокъ лиственнаго лѣса (дубъ, осина, береза и др.), площ. 17 дес. 191 кв. саж., оцѣн. 2.205 р., за 2.580 р.; 4) жит. м-ка Щедрина, Минской губ., Ошеръ Кевешъ—въ чернинской дачѣ 2 дѣлянки, площ. 8 дес. 2.017 кв. саж., оцѣн. 1.703 р., за 2.566 р.; 5) жит. г. Остра, казакъ Николай Сорока—въ самойловской дачѣ 9 дес. 429 кв. саж., оцѣн. 2.320 р., за 2.790 р.; 6) жит. дер. Лутавы, Евменъ Крикунъ—въ карпиловской дачѣ 1 дѣлянку, площ. 2 дес. 632 кв. саж., оцѣн. 1.100 р., за 2.165 р.; 7) жит. с. Коронья, Игнатій Рекунь и Юсифъ Симоненко—тамъ же 1 дѣлянку, площ. 2 дес. 74 кв. саж., оцѣн. 1.082 р., за 2.033 р.; 8) жит. с. Новоселокъ, Андрей Пархоменко—въ ошитковской и чернинской дачахъ 3 дѣлянки, площ. 8 дес. 1.955 кв. саж., оцѣн. 1.660 р., за 1.755 р.; 9) жит. г. Остра, Амвросій Пономаренко—въ чернинской дачѣ 3 дѣлянки, площ. 12 дес. 972 кв. саж., оцѣн. 1.336 р., за 1.724 р.; 10) жит. г. Остра, Аврамъ Ленчицкій—въ евминской и карпиловской дачахъ 4 дѣлянки, площ. 9 дес. 1.299 кв. саж., оцѣн. 1.314 р., за 1.570 р.; 11) жит. м. Дымера, Кіевской губ., Зеликъ Янкелевъ Засновскій—въ чернинской дачѣ 6 дѣлянокъ, площ. 13 дес. 1.986 кв. саж., оцѣн. 1.182 р., за 1.553 р.; 12) Герцъ Симховъ Шаинскій—тамъ же 3 дѣлянки, площ. 4 дес. 1.513 кв. саж., оцѣн. 1.073 р., за 1.447 р.; 13) Бенсіанъ Лейзоровъ Демиховскій—въ ошитковской дачѣ 1 дѣлянку, площ. 2 дес. 916 кв. саж., оцѣн. 847 р., за 1.324 р.; 14) жит. Туманской Гуты, Муна Рабиновичъ—въ самойловской дачѣ 3 дѣлянки, площ. 3 дес. 1.929 кв. саж., оцѣн. 836 р., за 1.441 р.; 15) жит. д. Лутавы, Илья Скопецъ—въ карпиловской дачѣ 1 дѣлянку, площ. 1 дес. 800 кв. саж.,

оцѣн. 1.084 р., за 1.140 р.; 16) жит. с. Коронья, казакъ Никита Симоненко—тамъ же 1 дѣлянку, площ. 2 дес. 1.752 кв. саж., оцѣн. 754 р., за 950 р.; 17) жит. с. Коронья, Макарь Задера—тамъ же 1 дѣлянку, площ. 1 дес. 860 кв. саж., оцѣн. 832 р., за 847 р.; 18) жит. с. Коронья, Семенъ Артиухъ—въ карпиловской дачѣ 1 дѣлянку (сосна, дубъ и др.), площ. 1 дес. 1.926 кв. саж., оцѣн. 682 р., за 683 р.; 19) жит. Нижней Дубешни, Аврамъ Израилевъ Мановъ—въ чернинской дачѣ 2 дѣлянки (сосна, дубъ и др.), площ. 1 дес. 1.102 кв. саж., оцѣн. 455 р., за 716 р., и 20) жит. г. Пѣжина, Эля Гельфандъ—въ ошитковской, самойловской и надиновской дачахъ 3 дѣлянки, площ. 1 дес. 316 кв. саж., оцѣн. 400 р., за 565 р.

С. Б.

Кременчугъ.

Къ веснѣ у большинства горышнихъ лѣсопромышленниковъ ежегодно остается на рукахъ значительное количество лѣсныхъ матеріаловъ, не проданныхъ въ теченіе истекшей зимы. По открытіи навигаціи, эти матеріалы постепенно сплавляются на низовые рынки, гдѣ спросъ на верховый лѣсъ существуетъ почти непрерывно въ продолженіи всего навигаціоннаго періода.

Надо, однако, знать, что крупныя низовыя фирмы обыкновенно закупаютъ свою годовую пропорцію лѣса на мѣстахъ заготовки еще задолго до наступленія весны, и лишь въ исключительныхъ случаяхъ эти фирмы производятъ дополнительную закупку лѣса во время весенняго или осенняго сплава. Такимъ образомъ горышникамъ, сплавляющимъ свой лѣсъ на спекуляцію въ низовья Днѣпра, приходится поневолѣ имѣть дѣло лишь съ мелкими лѣсоторговцами. Эти послѣдніе, благодаря своимъ незначительнымъ оборотнымъ средствамъ, не имѣютъ возможности своевременно закупить въ заготовочномъ районѣ лѣсные матеріалы въ количествѣ, потребномъ для годового сбыта, и, слѣдовательно, вынуждены довольствоваться покупкою, по мѣрѣ надобности, небольшихъ гребенокъ бревенъ и мелочей изъ тѣхъ партій, которыя въ данный моментъ находятся на низовыхъ пристаняхъ въ ожиданіи покупателей.

Для лѣсоторговцевъ этой категоріи наиболѣе благоприятный періодъ закупки верхового лѣса обыкновенно начинается съ среднихъ чиселъ іюня. Дѣло въ томъ, что къ этому времени на низовыхъ рынкахъ скопляется довольно значительное число плотовъ, сплавленныхъ сюда съ верховьевъ Днѣпра на продажу, а такъ какъ владѣльцы этихъ плотовъ всячески стараются сбыть своей товаръ, то весьма естественно создается конкуренція, вліяющая на пониженіе цѣнъ верхового лѣса. Помимо того къ концу іюня выясняется болѣе или менѣе опредѣленно состояніе урожая въ тѣхъ районахъ, которые могутъ интересовать низовыхъ лѣсопромышленниковъ, что весьма важно для соображеній при заготовкѣ запасовъ лѣса на дальнѣйшее время.

Касаясь въ частности текущаго года, слѣдуетъ замѣтить, что мѣстные лѣсоторговцы воздерживаются пока отъ заключенія какихъ-либо сдѣлокъ съ верхо-

вымъ лѣсомъ, несмотря на то, что остатки бревенъ и мелочей отъ прошлогоднихъ запасовъ уже истощаются. Такое сдержанное настроеніе объясняется отчасти тѣмъ, что на югѣ Россіи, вслѣдствіе продолжительнаго отсутствія дождей, возникли въ послѣднее время серьезныя опасенія за судьбу предстоящаго урожая.

Ежегодно съ наступленіемъ лѣта крымскіе садоводы начинаютъ предъявлять спросъ на сосновую дрань, употребляемую для упаковки фруктовъ. Однако, въ нынѣшнемъ году не слѣдуетъ, какъ намъ сообщаютъ, рассчитывать на большой спросъ драни для указанной цѣли, такъ какъ предстоящій сборъ фруктовъ въ Крыму обѣщаетъ быть крайне незначительнымъ. Несмотря на то, что сосновая дрань составляетъ одинъ изъ второстепенныхъ предметовъ мѣстной лѣсной торговли, все же, принимая въ соображеніе нынѣшній застой въ дѣлахъ, вельзя не пожалѣть, что текущимъ лѣтомъ спросъ на этотъ сортиментъ лѣса предвидится очень небольшой.

И. Я.

16 іюня 1904 г.

Царицынъ, 7 іюня.—На мѣстный лѣсной рынокъ началось поступленіе свѣжихъ матеріаловъ въ большихъ размѣрахъ, но сдѣлокъ пока не оглашалось, ибо мѣстные торговцы продолжаютъ уклоняться отъ покупокъ, оставаясь попрежнему, въ выжидательномъ состояніи. Нѣкоторые лѣсопромышленники, прельстившись болѣе высокими цѣнами, сплавляютъ свой лѣсъ въ Астрахань, въ надеждѣ скоро и выгодно пролатъ его тамъ. Въ настоящее время на рынокъ стали пріѣзжать для покупки лѣса контръ-агенты отъ астраханской жел. дороги и есть надежда, что рынокъ въ скоромъ времени, благодаря имъ, приметъ болѣе оживленное настроеніе. Торговля же лѣсомъ въ районы Кавказа и Донской области находится въ сдержанномъ состояніи. Солидныхъ сдѣлокъ не оглашается. Дѣятельность же попрежнему сводится къ отправкѣ 150—160 вагоновъ въ день, что по времени съ предыдущими годами считается очень мало. Вообще настроеніе рынка въ настоящее время продолжаетъ быть тихимъ, выжидательнымъ, какъ со стороны продавцевъ, такъ и покупателей. Цѣны на лѣсные матеріалы колеблются въ слѣдующемъ уровнѣ: полубрусъ 13 арш. 4—4½ верш. 1 р. 40 к.—1 р. 80 к., полубрусъ 15 арш. 4—4½ верш. 1 р. 50 к.—2 р., полубрусъ 18 арш. 4 верш. 2 р. 50 к., подтоварникъ 13 арш. 3—3½ верш. 85—95 к., подтоварникъ 15 арш. 3—3½ верш. 1—1 р. 20 к., подтоварникъ 18 арш. 3—3½ верш. 1 р. 40—1 р. 80 к., рейка 13 арш. 2—2½ верш. 55—65 к., шести 13—15 арш. 1 верш. 20—25 к., веревка 45—55 к. Плотовые: подтоварникъ 13 арш. 3—3½ верш. 78—92 к., рейка 13 арш. 2—2½ верш. 54—64 к., веревка 37 к., шесть 25 к., дрючокъ берез. 6 арш. 1¾—2 верш. 30—35 к., 7 арш. 1¾—2 верш. 32—38 к., оглобли зимнія 6 арш. за пару 50 к., 7 арш. 60 к., вѣй 6 арш. 55 к. Тесъ мѣстной распиловки еловый 13 арш. толщиной ¼—⅜ верш. 25—65 к., ½ верш. 40—70 к., 1 дюйм. 52—74 к., ⅝ верш. 83—85 к., ¾ верш. 98 к.—1 р. 5 к., ⅞ верш. 1 р. 10—1 р. 18 к.,

1 верш. 1 р. 20—1 р. 30 к., 1¼ верш. 1 р. 70—1 р. 80 к., 1½ верш. 2—2 р. 20 к., 1¾ верш. 2 р. 30—2 р. 40 к., 2 верш. 2 р. 75 к.—3 р., 2¼ верш. 3 р. 30—3 р. 40 к., 2½ верш. 3 р. 60—3 р. 70 к., 3 верш. 4 р. 20—4 р. 70 к. Тесъ сосновый дороже на 10—15%. Тесъ верховой распиловки: еловый 13 арш. ½ верш. 50 к., 1 дюйм. 60 к., ⅝ верш. 75 к., ¾ верш. 85 к., 1 верш. 1 р. 10 к., 1¼ верш. 1 р. 40 к., 1½ верш. 1 р. 70 к., 1¾ верш. 2 р. 10 к., 2 верш. 2 р. 40 к., доски и бруски обр. 9 арш. за кв. 18—20 к., 13 арш. 26 к., 26—32½ верш., липовая плашка 60—80 к., липовый тесокъ за тысячу 60 р., бондарная клепка дуб. 5 чтв. за тысячу 55 р., дрова березовыя аршинныя 38—42 р. за пятерикъ, ¾—33—35 р., сосновыя аршинныя 30—32 р., ¾—26 р., еловыя аршинныя 28 р. 30 к., ¾—24—25 р., дубовыя 27—32 руб.

Пос. Дубовка, Саратов. губ., 7 іюня.—Партіонныхъ дѣлъ на мѣстномъ лѣсномъ рынкѣ въ общемъ мало, да и то главнымъ образомъ съ еловыми тесами 13 арш. длины мѣстной распиловки. Партіонныхъ запородажъ вновь прибывающихъ лѣсныхъ матеріаловъ и продуктовъ ихъ переработки не замѣчается, что объясняется преимущественно большою сдержанностью покупателей, предлагающихъ верховымъ продавцамъ неподходящія условія и низкія цѣны. На недѣль поступило въ Дубовку съ верховъ только двѣ небольшія бѣляны и одна баржа съ подтоварникомъ, рейкой, березовымъ дрючкомъ, дровами, ободьями и пр. мелочами. Въ текущую кампанію отмѣчается за май очень небольшое поступленіе на мѣстный рынокъ лѣсныхъ товаровъ (въ маѣ прошлаго года въ Дубовку поступило лѣсныхъ товаровъ въ 5—6 разъ больше). Это объясняется во-первыхъ тѣмъ, что товаровъ прошлою зимою заготовлено было въ верховьяхъ Волги, Камы и др. рѣкъ значительно меньше предыдущаго года; во-вторыхъ, товары задерживаются лѣсопромышленниками на другихъ приволжскихъ рынкахъ. Послѣднее обстоятельство принудило нѣкоторыхъ дубовскихъ лѣсоторговцевъ поѣхать вверхъ за покупкою лѣсныхъ товаровъ (бревенникъ, впрочемъ, нашими лѣсоторговцами нерѣдко покупается прямо на мѣстѣ лѣсныхъ дачъ). Недавно нѣкоторые лѣсные матеріалы и продукты ихъ переработки стали грузить здѣсь для сплава въ низовые приволжскіе рынки, гдѣ находятся лѣсныя пристани дубовскихъ лѣсоторговцевъ. Отправка теса въ предѣлы Донской области находится въ полномъ разгарѣ, при чемъ плата за доставку товаровъ крѣпнетъ и повышается; причина—большой спросъ на фурщикомъ со стороны грузоотправителей. Еловый тесъ продается по прежнимъ цѣнамъ,—вершковая 1 р. 10—1 р. 12 к. штука; остальные размѣры по расцѣнкѣ. Дубовыя спицы продаются 7—7 р. 25 к. тысяча, ободья конскіе дубовые отъ 1 р. 80 к. до 2 р. 20 к., ясневые воловы отъ 2 р. 80 к. до 3 р. 30 к. станъ. Цѣны на подтоварникъ, рейку и пр. круглые товары до сихъ поръ не установились. Покупателей на дрова нѣтъ. Ожидаютъ прибытія бѣлянъ съ круглыми товарами, которыхъ, къ слову сказать, на дубовскомъ рынкѣ очень мало.

Кронштадтъ.—Съ открытія навигаціи по 8 іюня

экспортъ лѣсныхъ товаровъ представляется въ слѣдующемъ видѣ: 132.165 дюжинъ досокъ, баттенсовъ и бордсовъ, 221.500 куб. футъ осины, 485 кубиковъ дровъ - обрѣзковъ 25.230 шт. еловыхъ жердей, 296.259 рудничныхъ стоекъ (props), 338.213 кражей для бумажной массы и 738.600 шт. кленки. Въ отношеніи досокъ, дубов. обрѣзковъ и жердей экспортъ нынѣшняго года отсталъ немного лишь предъ вывозомъ нѣкоторыхъ истекшихъ лѣтъ, хотя послѣдняя недѣля поражаетъ таки прямо мизерностью вывоза этихъ товаровъ. Зато начинаютъ изобиловать въ экспортѣ рудничныя стойки, что въ минувшіе годы наблюдалось рѣдко въ виду неважныхъ цѣнъ, стоявшихъ все время на этотъ товаръ. Нынѣ же вызванное войною Россіи съ Японіей усиленное производство каменнаго угля создало, въ свою очередь, потребность въ матеріалахъ, необходимыхъ для угольныхъ копей (шахтъ). На первомъ планѣ возникъ, конечно, спросъ на рудничныя стойки, а потому и вывозъ ихъ выходитъ далеко за предѣлы обыкновенныхъ отправокъ мирнаго времени. Такъ какъ, кромѣ англійскихъ угольныхъ копей, производится дѣятельное добываніе угля и во французскихъ и бельгійскихъ копахъ, то помянутые лѣсные матеріалы вывозятся въ обильномъ количествѣ и въ эти страны. Въ гаваняхъ начинаютъ показываться партіи судовъ съ разныхъ олонецкихъ заводовъ (изъ Петрозаводска, Вытегры, Лижмы и проч.), а равно съ заводовъ приладожскихъ каналовъ и разныхъ рѣкъ пріильменскаго бассейна, какъ-то: Волхова, Полисти, Пола и проч., но первое мѣсто принадлежитъ товарамъ лѣсопильныхъ заводовъ, расположенныхъ въ Старорусскомъ у., Новгородской губерніи. Въ виду свѣдѣній изъ-за границы о направленныхъ въ Кронштадтъ пароходахъ за лѣсными грузами, на лѣсной биржѣ замѣтно нѣкоторое оживленіе по изготовленію партій товаровъ для помянутыхъ пароходовъ. Значительное оживленіе ожидается съ приходомъ въ Кронштадтъ вологодскихъ и бѣлозерскихъ каравановъ. На товары внутренняго потребленія цѣны, какъ и слѣдовало ожидать, значительно пали, равно и на порожнія барки всѣхъ типовъ. Дѣла съ дровами-обрѣзками нѣсколько лучше. Вмѣстѣ съ тѣмъ усиливается спросъ и на IV сорта. Недавно заключена сдѣлка на порядочную партію этого товара — новгородскаго происхожденія—по 4 р. 20 к. за дюжину. Цѣны, однако, ниже прошлогоднихъ на 7 — 10% и на улучшеніе дѣлъ съ этимъ товаромъ рассчитывать трудно.

Въ Неву начинаютъ показываться первые караваны досокъ изъ Вологды и Вытегры. Погода послѣдняго времени ужасно губительна для экспортируемаго товара, особенно сосны.

Варшава, 5 іюня.—Въ Торнѣ теперь около 50 плотовъ лѣса для продажи; цѣны лучше. Спросъ на ольховое дерево хорошаго сорта большой, цѣны лучше. Дубовое дерево покупали охотно, по немного высшимъ цѣнамъ. Въ Данцигѣ нѣтъ лѣса для продажи на водѣ. Продано между прочимъ около 2,400 строевого лѣса (46 куб. фут.), 48 фут. дл. по 74³/₄ пф. за куб. футъ,

франко Шулицъ; 2.200 строевого лѣса (35 куб. фут.) по 74 пф. за куб. футъ, франко Шулицъ; 3.000 строевого лѣса (38 куб. фут.) по 74 пф. за куб. футъ; 4.000 строевого лѣса (38 куб. фут.) по 74 пф. за куб. футъ, франко Шулицъ; 1.200 строевого лѣса (27 куб. фут.) по 57 пф. за куб. футъ, франко Шулицъ; 3.000 строевого лѣса (40 куб. фут.) по 76 пф. за куб. футъ, 1.200 дуб. бревенъ по 4 руб. пара, 800 шпаль дуб. по 1 р. 50 к. штука, 800 шпаль соснов. по 90 к. штука, 100 дуб. плансоновъ (18 куб. фут.) по 70, 120 (12 куб. фут.) по 55 к., франко Висла. Затѣмъ М. Эклинь продалъ Вирмбаушу и Розенгарту все количество досокъ изъ лѣсопильнаго завода Цихославъ въ Парчевскомъ по цѣнамъ: за доски 2" отъ 14"—16" по руб. 95, отъ 12"—14" по руб. 85, отъ 10"—12" по 75, за 1¹/₂" I кл. по 45, II кл. 37¹/₂, III кл. по 27¹/₂, I кл. среднія 38 р., II—32 р., III кл.—22 за копу дл. 9 фут., франко вагонъ варшаво-тереспольской жел. дороги.

Данцигъ, 10 іюня.—Характернымъ явленіемъ здѣшняго лѣснаго рынка является слѣдующее обстоятельство. Англійскіе лѣсопромышленники, занимающіеся скупкой сосновыхъ слиперовъ и взявшіе на себя крупныя поставки этого товара для англійскихъ желѣзныхъ дорогъ, какъ извѣстно, цѣлые мѣсяцы старались понизить цѣны на указанный товаръ, въ настоящее время эти промышленники стали однако же болѣе уступчивыми. Цѣны заявленныя мѣстными экспортерами, хотя и стоятъ очень низко, но въ нихъ уже замѣтна склонность къ улучшенію. Благодаря этому, русскимъ лѣсопромышленникамъ удалось небольшія партіи слиперовъ размѣра 10/10 запродавать по 84 пфенига за англ. куб. футъ, франко водой Данцигъ транзитомъ. Недавно вновь состоялись сдѣлки по дубовымъ плансонамъ; судя по цѣнамъ, по которымъ совершены были эти запродажи, можно думать, что дѣла съ этимъ товаромъ, въ общемъ, аналогичны съ положеніемъ дѣла на другіе сорта. Во всякомъ случаѣ не можетъ быть рѣчи о твердомъ настроеніи рынка съ плансонами; объясняется это выжидательнымъ положеніемъ, занятымъ англійскими скупщиками плансоновъ. Для круглаго сосноваго лѣса настроеніе рынка безъ перемѣнъ. Данцигскія фирмы, ведущія въ крупныхъ размѣрахъ операціи съ крупнымъ сосновымъ лѣсомъ, до сихъ поръ еще ничего не купили; въ противоположность этимъ фирмамъ владѣльцы лѣсопильныхъ заводовъ Бранденбурга и Саксоніи уже заключили крупныя сдѣлки по круглому сосновому лѣсу; сдѣлки эти какъ и прежде, относились главнымъ образомъ къ лучшимъ сортамъ товара, годнаго для распиловки. Цѣны на такой товаръ удержались на томъ же уровнѣ, на какомъ онъ стояли зимой. Упомянутыя выше запродажи партій круглаго сосноваго лѣса относятся къ тому именно товару, который въ настоящее время находится еще на сплавъ по притокамъ Вислы; благодаря царящему теперь на Вислѣ мелководью, партіи эти до сихъ поръ находятся на сплаву.

Х р о н и к а.

Объ отпускѣ лѣса сельскимъ школамъ.

Изъ Казани сообщаютъ „Русск. Вѣдом.“, что утвержденныя въ 1901 году министерствомъ земледѣлія и государственныхъ имуществъ правила о безденежномъ отпускѣ лѣса на постройку и отопленіе сельскихъ школъ вызываютъ большія затрудненія сложностью переписки объ этомъ. Такъ, уѣздный училищный совѣтъ, желая возбудить ходатайство объ отпускѣ лѣса для училищныхъ зданій, долженъ входить въ сношенія съ мѣстными управленіями государственныхъ имуществъ, а по окончаніи этихъ сношеній представлять ходатайства въ губернскіе училищные совѣты, которые уже направляютъ ходатайства въ лѣсной департаментъ, причемъ мѣстныя управленія государственныхъ имуществъ всегда пересылаютъ ходатайства на заключеніе подлежащихъ лѣсничихъ. Между тѣмъ всѣ ходатайства по губерніи должны направляться въ министерство одновременно и не позднѣе 1 февраля. По указаніямъ нѣкоторыхъ уѣздныхъ земскихъ собраній на крайнюю сложность всего этого порядка, казанское губернское земское собраніе возбудило ходатайство, чтобы предоставлено было уѣзднымъ училищнымъ совѣтамъ входить въ непосредственныя сношенія съ лѣсничими, отзывы которыхъ представлять въ управленіе государственныхъ имуществъ и послѣднее направляло бы ходатайства прямо отъ себя въ министерство помимо губернскаго училищнаго совѣта, который является въ данномъ дѣлѣ лишь передаточной инстанціей, а непосредственныя сношенія училищнаго совѣта съ лѣсничими предупреждали бы иногда и возбужденіе самыхъ ходатайствъ, такъ какъ нерѣдко бываютъ случаи, что отпускъ лѣса впослѣдствіи назначается изъ далеко лежащихъ или трудно доступныхъ дачъ, откуда лѣсъ трудно вывести, и отъ него отказываются. Нынѣ главное управленіе по дѣламъ мѣстнаго хозяйства министерства внутреннихъ дѣлъ увѣдомило губернскую управу, что въ министерствѣ земледѣлія и государственныхъ имуществъ ожидается въ скоромъ времени разрѣшеніе въ законодательномъ порядкѣ вопроса о предоставленіи мѣстнымъ управленіямъ земледѣлія и государственныхъ имуществъ права разрѣшать своею властью бесплатныя отпуска лѣса на постройку, ремонтъ и отопленіе сельскихъ начальныхъ школъ. Вмѣстѣ съ тѣмъ министерство высказалось противъ отстраненія отъ этого дѣла губернскаго училищнаго совѣта въ виду того, что, при невозможности удовлетворить всѣ ходатайства о пособіи лѣсомъ, только эти совѣты могутъ правильно распредѣлить пособія, сообразуясь съ нуждою и средствами.

Ураганъ.—16-го іюня въ 5^{1/2} ч. дня пронесся надъ Москвою страшный ураганъ съ грозой и градомъ, мѣстами сыпавшимъ величиною съ куриное яйцо. Ураганомъ разрушена масса домовъ, поранены и убиты люди и скотъ. Разрушено нѣсколько селеній въ Московской губ. Опустошены во многихъ мѣстахъ парки и лѣсныя рощи. Убытки, понесенные отъ урагана въ одномъ Московскомъ уѣздѣ, исчисляются свыше 1.000.000 руб.

Справочный отдѣлъ.

Предстоящіе торги и поставки.

30 іюля въ хозяйст. комитетѣ по завѣдыванію зданіями главнаго штаба (Петербургъ), въ 2 ч., торгъ на поставку 7.182 саж. дровъ.

1 іюля въ с.-петербургскомъ окружномъ инженерномъ управленіи, въ 12 ч., рѣшительный торгъ на поставку дровъ однопол. березовыхъ и трехполвн. сосновыхъ пополамъ съ слобыми для зданій: въ Петербургѣ 371 саж., въ его окрестностяхъ 273 саж., въ Царскомъ Селѣ 1.058 саж., въ г. Лугѣ 1.818 саж., въ Нарвѣ 402 саж., въ Ямбургѣ 1.985 саж., въ Гатчинѣ 3.079 саж.

5 іюля въ полтавскомъ уѣздномъ рапорядительномъ комитетѣ, въ 12 ч., съ переторжкою чрезъ 3 дня, торги на поставку на 1, 2, 3 и 4 года, по 1.071 саж. въ годъ, дровъ для войскъ въ г. Полтавѣ.

5 іюля въ гроднен. губернскомъ акцизн. управленіи, въ 12 ч., торги на поставку въ 1904 и 1905 гг. березоваго угля 6.00 четв. (=15.000 пуд.).

10 іюля въ тумскомъ волостн. правленіи, Касимов. уѣзда, Рязанской губ., продажа лѣса изъ казен. дачъ воронцовскаго лѣсн. на 22.897 р. (см. объявл. въ № 24 „Лѣсопр. Вѣстн.“).

20 іюля въ полтавской казенной палатѣ, въ 12 ч., торги на поставку на 1, 2, 3 или 4 года дровъ для войскъ въ Полтав. губ., по 1.408 саж. въ годъ.

21 іюля въ орловской казенной палатѣ, въ 12 ч., съ переторжкою чрезъ 3 дня, торги на поставку на 1, 2, 3 или 4 года трехполвн. дровъ, для войскъ: въ г. Орлѣ по 825 саж., Ельцѣ 19 саж., Ливнахъ 12 саж. и въ лагерь при г. Орлѣ по 568 саж. въ годъ.

Въ іюль, іюль и августъ торги на продажу лѣса изъ казенныхъ дачъ Гродненской губ. на сумму 1.017.862 руб. (см. объявл. въ № 19 „Лѣсопр. Вѣстн.“).

Редакторъ-издатель Н. С. Нестеровъ.

ЛѢСНОЙ КОНДУКТОРЪ

желаетъ перемѣнить мѣсто завѣдующимъ дачей или подлѣсничимъ, трехлѣтняя практика по лѣсоустройству. Самара, Садовая, 140, С. Д. Васильевой-для Л. Я. 2—1

ДУБОВЫЙ ПИЛЕННЫЙ МАТЕРІАЛЪ,
Паркетныя фризы, обрѣзныя доски, фарнеры, брусья для вывозки за границу покупаетъ за наличныя

ЛѢСНАЯ КОНТОРА
А. Каллахъ.
ГОМЕЛЬ, Могилевской губерніи. 3—1

Въ Сотниковскомъ

лѣсничествѣ, Казанской губ., на берегу Волги (Адресъ: Маринскій посадъ, Казанской губ.), продается казенной выработки дубовыхъ дровъ 800 п. териковъ, клепки французской 200 тысячъ, клепки астраханской 600 тысячъ.

ПРЕЖДЕ



АКЦИОНЕРНОЕ ОБЩЕСТВО „АРТУРЪ КОППЕЛЬ“

СТ.-ПЕТЕРБУРГЪ.

Правленіе и техническ. контора: Невскій 1.
Заводъ: Московское шоссе 5.

Отдѣленія: Москва, Варшава, Одесса, Харьковъ, Рига, Гельсингфорсъ, Владивостокъ.

Узкоколейные рельсовые пути постоянные и переносные для паровой, электрической, конной и ручной тяги.

Спеціальныя вагонетки, телѣжки, платформы и т. д. для перевозки дровъ, бревенъ, мачтоваго лѣса и всякихъ другихъ лѣсныхъ матеріаловъ.

Полное оборудованіе лѣсопильныхъ, паркетныхъ и бондарныхъ заводовъ.

Лѣсопильныя рамы, циркулярныя пилы, строгальныя машины и т. д.

Лѣсотаски, подъемники, бремсберги

и всякія другія механическія приспособленія.

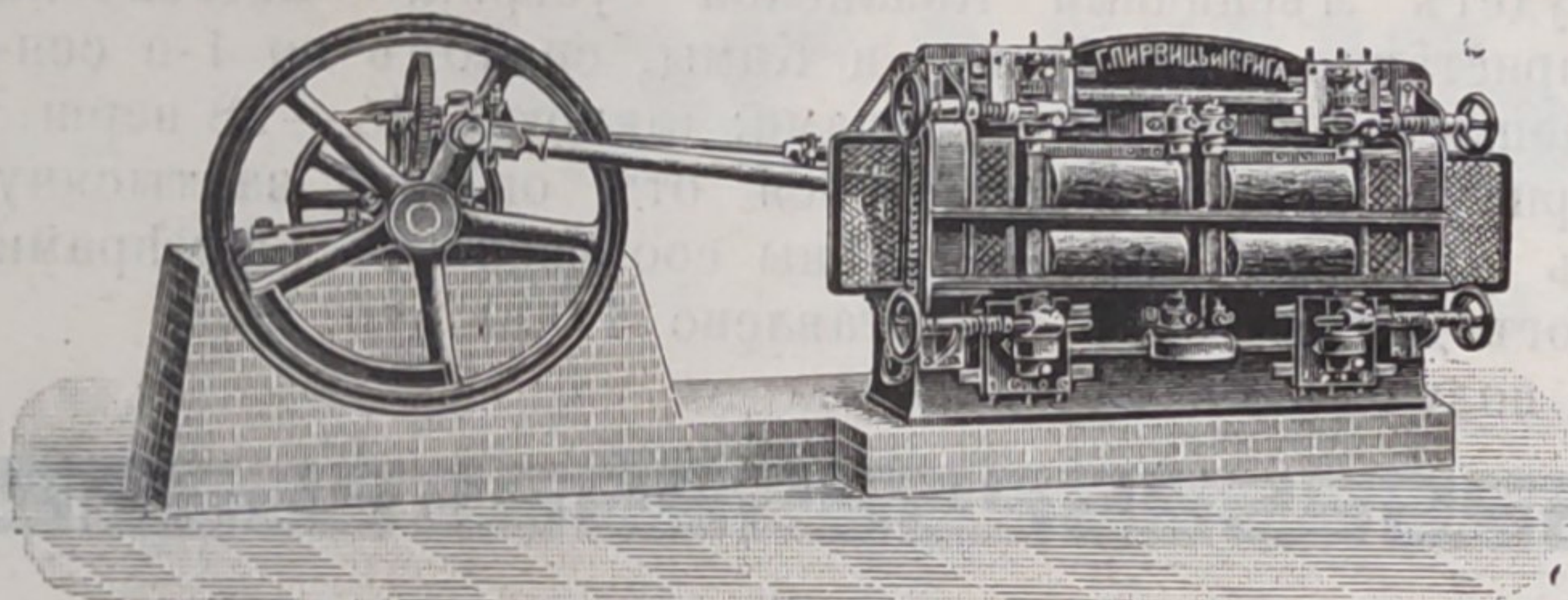
Паровыя машины, паровые котлы
машиностроительнаго завода

Акц. О-ва Рихардъ Поле въ Ригѣ.

Локомотивы.

Желѣзныя конструкціи

Спеціальныя каталоги. — Сметы.



Г. Пирвицъ и Ко.,

Рига, Шоссе, № 9.

МАШИНОСТРОИТЕЛЬНЫЙ ЗАВОДЪ.

Основанъ 1877. Ниж.-Н. 1896 г. — Золот. медаль.

СПЕЦІАЛЬНОСТИ: МАШИНЫ ДЛЯ ПРОИЗВОДСТВА

ДРЕВЕСНОЙ ШЕРСТИ.

(Модель 1904 г.)

новѣйшей испытанной конструкціи.

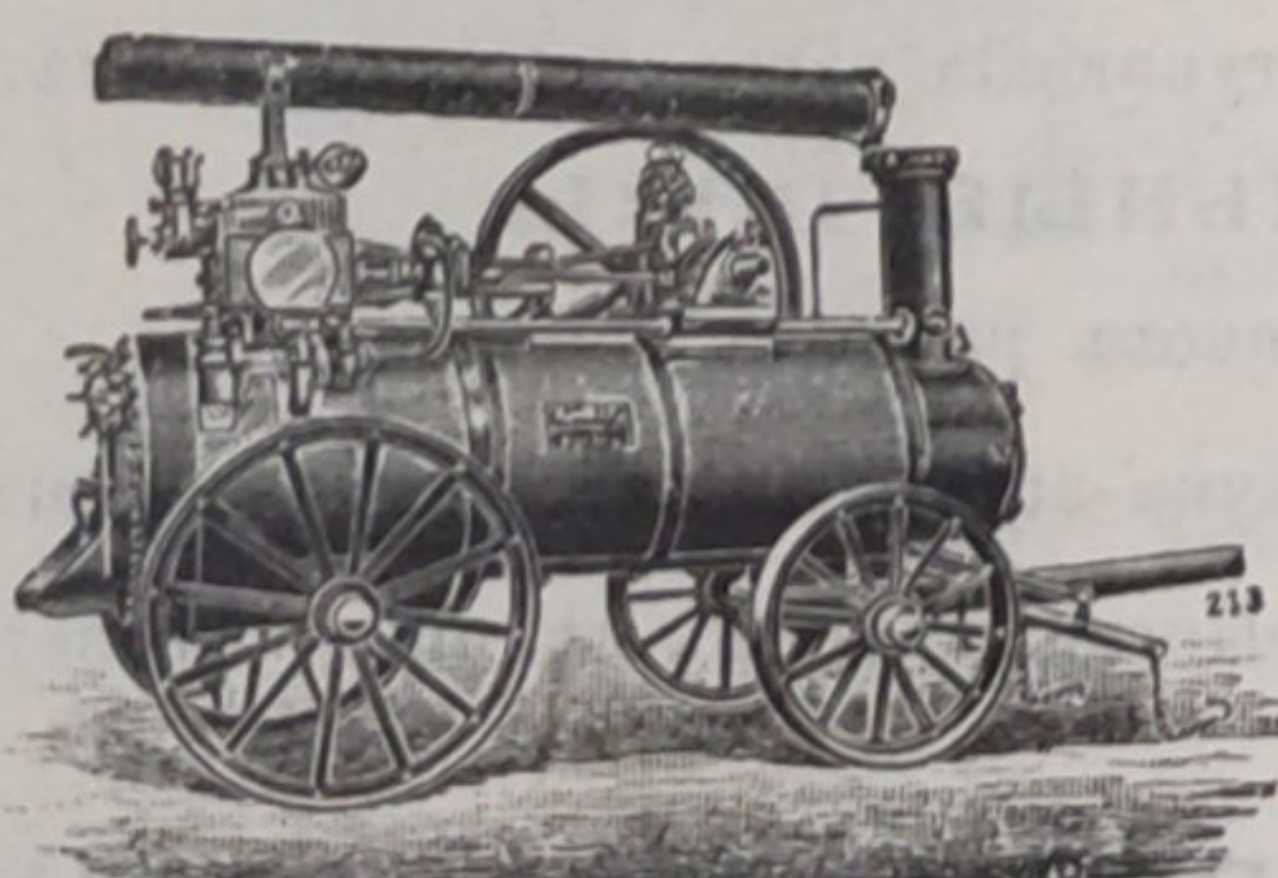
● Большая производительность.

ВНИ! На нашей, находящейся на фабрикѣ, испытательной лѣсопильнѣ можно видѣть въ работѣ постоянно установленныя двухъ и четырехдѣйствующія машины для обработки древесной шерсти и прессъ съ приводомъ отъ мотора и каждый интересующійся во всякое время можетъ убѣдиться, какъ превосходно машины работаютъ и какъ велика ихъ производительность.

Парижъ 1900. Grand Prix.

Р. ВОЛЬФЪ

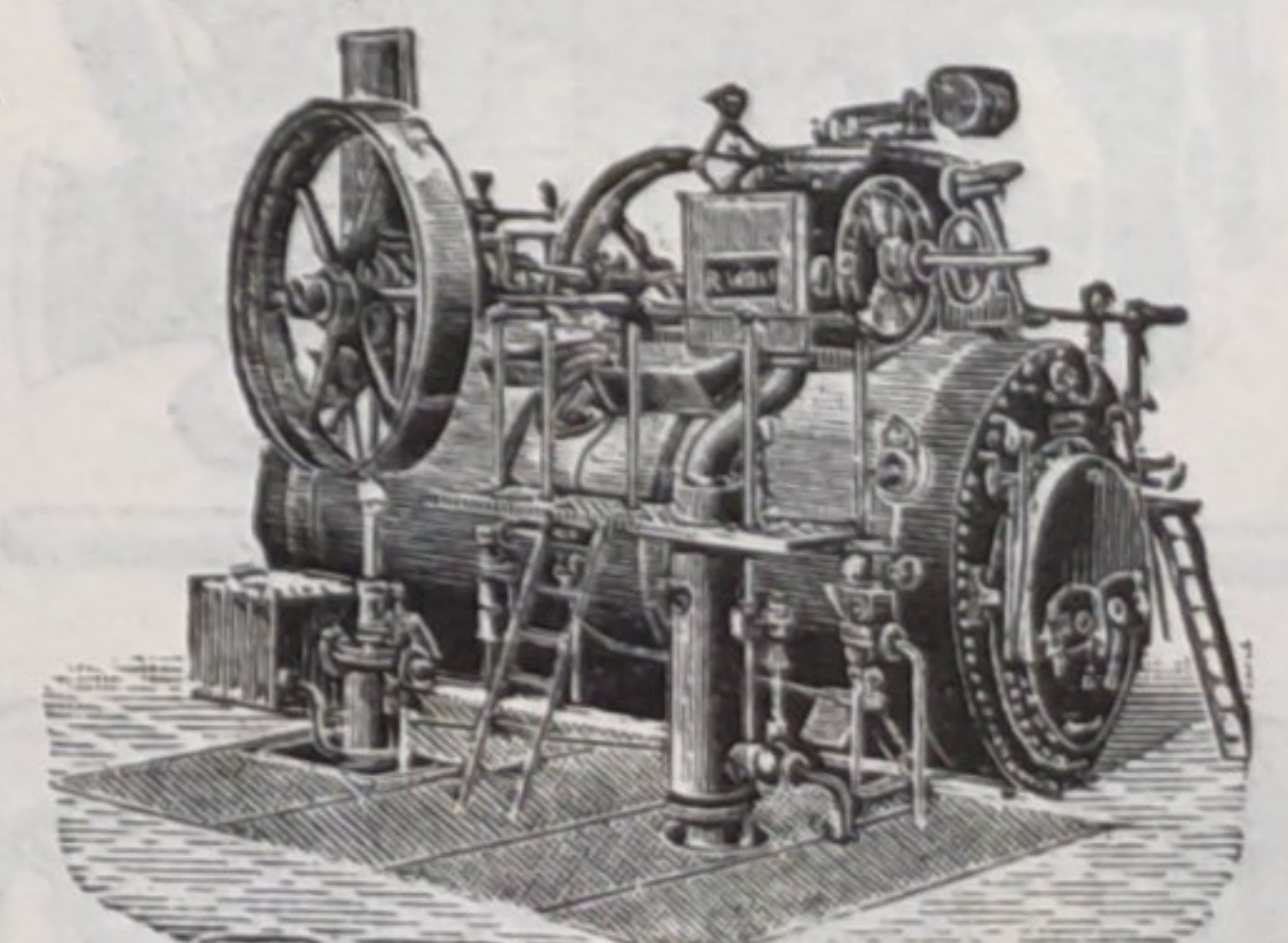
Магдебургъ-Букау
(Германія).



Сберегающіе топливо **ЛОКОМОБИЛИ** съ выдвижн. трубчатыми котлами.

Особенно патентованные **ЛОКОМОБИЛИ СЪ ПЕРЕГРѢТ. ПАРОМЪ** до 400 дѣйств. лощ. силъ.

Выгоднѣйшіе двигатели для лѣсопильн. заводовъ, столярныхъ мастерскихъ, рояльныхъ фабрикъ. Для топлива вполне достаточны одни опилки, безъ примѣси угля или обрѣзковъ.



Покупная стоимость и эксплуатация дешевле, чѣмъ при постоянн. пар. машинахъ и газ. двигателяхъ и генераторн. газомъ.

Только на лѣсопильн. заводахъ и въ столярныхъ мастерскихъ работаютъ въ настоящее время

1068

локомотивей завода Р. Вольфъ.

Отдѣленія: Москва, Мясницкая 24; С.-Петербургъ, Николаевская 9; Невъ, Пушкинская 6.

VI-й ГОДЪ
ИЗДАНІЯ.ПРОДОЛЖАЕТСЯ ПОДПИСКА НА 1904 ГОДЪ
НА ЕЖЕНЕДЕЛЬНЫЙ ЖУРНАЛЪVI-й ГОДЪ
ИЗДАНІЯ.

ЛѢСОПРОМЫШЛЕННЫЙ ВѢСТНИКЪ.

ЖУРНАЛЪ ЛѢСНОГО ХОЗЯЙСТВА, ЛѢСОПРОМЫШЛЕННОСТИ И ТОРГОВЛИ ЛѢСОМЪ.

ПОДПИСНАЯ ЦѢНА на годъ 6 рублей и на полгода 4 рубля.Въ 1904 году годовые подписчики журнала получаютъ въ видѣ бесплатнаго приложенія появившійся не-
давно въ нѣмецкой печати капитальный трудъ

инженера Кляра

СУХАЯ ПЕРЕГОНКА ДЕРЕВА.

Полученіе и переработка продуктовъ перегонки лиственныхъ и хвойныхъ породъ. Съ 27 рисунками
въ текстѣ.

Переводъ подъ редакціей инж.-технолога Н. А. Филиппова.

ПОДПИСКА НА ЖУРНАЛЪ ПРИНИМАЕТСЯ въ конторѣ редакціи (Москва, Долгоруковская улица,
д. № 42) и въ извѣстныхъ книжныхъ магазинахъ.

Редакторъ-издатель Н. С. Нестеровъ.

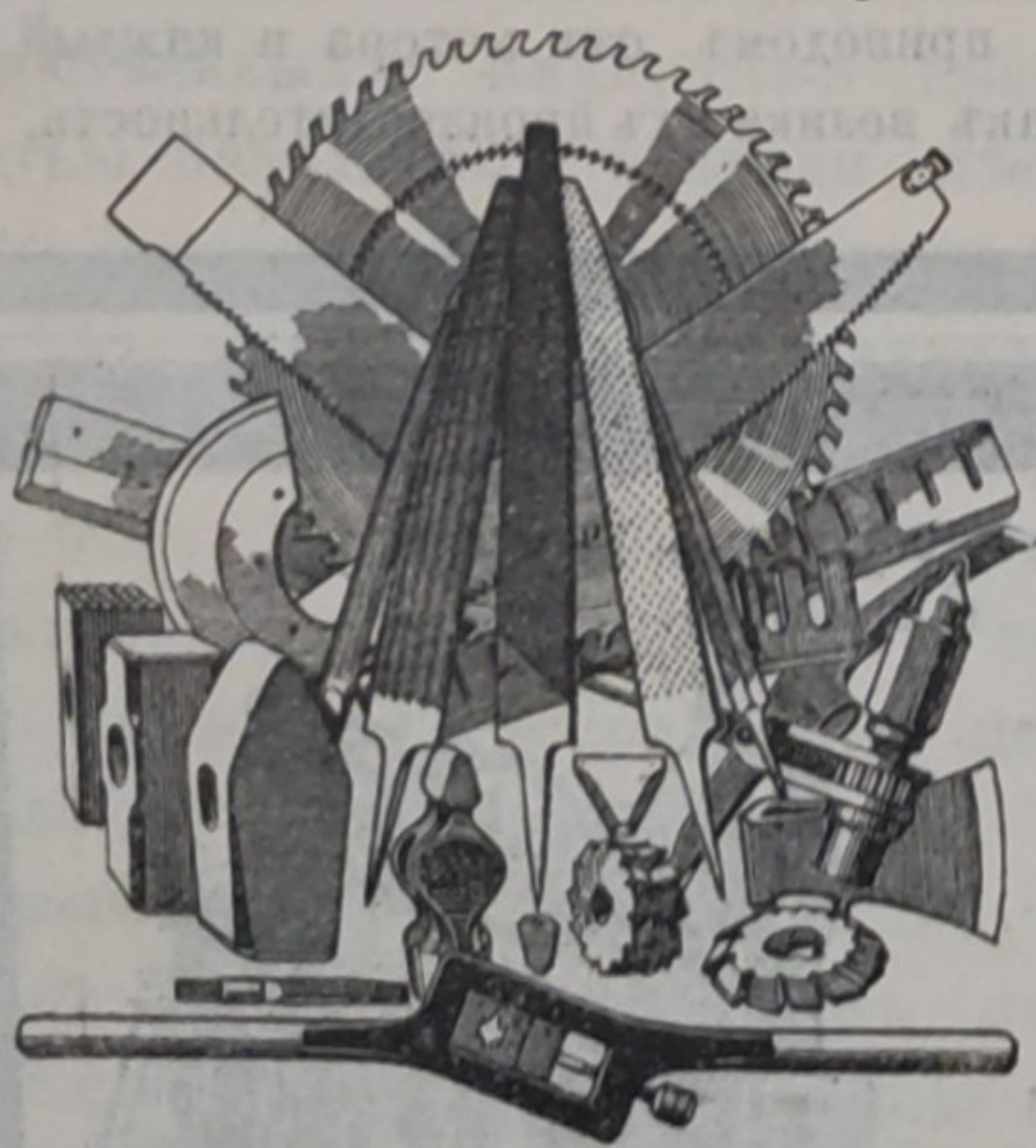
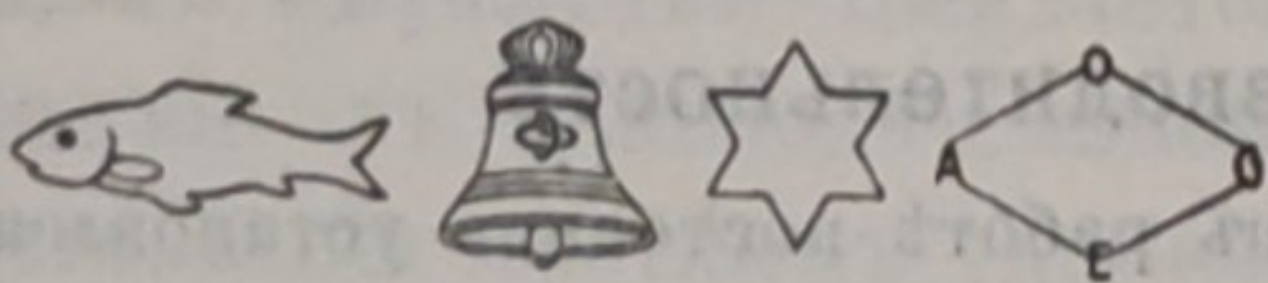
Управление Земледѣлія и Государственныхъ Имуществъ

КАЗАНСКОЙ ГУБЕРНІИ

объявляетъ, что въ помѣщеніи его, находящемся въ гор. Казани, 26 іюля 1904 года въ 12 час. дня
назначены рѣшительные торги на запродажу одною партией всего количества строганныхъ и нестрога-
ныхъ французскихъ дубовыхъ клепокъ, которое будетъ Лѣсничими Казанской губерніи вывезено на
станціи Московско-Казанской жел. дороги и на пристани рѣкъ Волги и Камы, срокомъ по 1-е сен-
тября 1904 г., всего примѣрно 750.000 штукъ. Клепки заготовлены размѣрами: длиною $10\frac{1}{2}$ —28 верш.,
шириною $1\frac{1}{2}$ — $3\frac{1}{2}$ верш. и толщиною $\frac{4}{8}$ — $\frac{6}{8}$ верш. и будутъ продаваться отъ оцѣнки за тысячу
штукъ высшаго размѣра 174 руб., а остальные съ уменьшеніемъ этой цѣны сообразно съ размѣрами
по длинѣ, ширинѣ и толщинѣ. Въ залогъ должно быть представлено 4.000 руб.

Бобѣ подробныя свѣдѣнія желающіе могутъ получить въ Управленіи.

УТВЕРЖД. ФАБРИЧН. КЛЕЙМА



Акціонерное общество
завода для изготовленія напильниковъ и ремесленныхъ инструментовъ

ОТТО ЭРБЕ въ г. Ригѣ

(Лифляндской губ.).

СПЕЦІАЛЬНОСТИ:

ПИЛЫ для лѣсопильныхъ станковъ и **КРУГЛЫЯ ПИЛЫ** всѣхъ размѣровъ
съ утвержденнымъ правительствомъ клеймомъ „Колоколь“.

Изъ тигельной стали высокаго достоинства, не уступающія заграничнымъ пиламъ.

Поперечныя и продольныя пилы.

МАШИНЫЕ НОЖИ для станковъ разныхъ фасоновъ.**НАПИЛЬНИКИ** всякіе; насѣчка затупленныхъ напильниковъ.**ИНСТРУМЕНТЫ:** молотки, кирки, трещетки, клупцы, мѣтчики, фрезера,
декселя и т. д.Адресъ для писемъ: Акціонерному Обществу
ОТТО ЭРБЕ, г. Рига.

Значительнѣйшее предпріятіе по этимъ отраслямъ въ Россіи.

350 чел. рабоч.; паров. маш. въ 250 силъ; электромоторы.

* Иллюстрированный прейсъ-курантъ бесплатно. *

Акционерное Общество машиностроительнаго завода

Телеграммы:
КРУЛЛЬ-РЕВЕЛЬ.

ФРАНЦЪ КРУЛЛЬ

Телеграммы:
КРУЛЛЬ-МОСКВА.

в Ѣ РЕВЕЛЬ.

Заводъ основанъ въ 1865 г.

Отдѣленіе въ Москвѣ: Мясницкая, д. бывш. Спиридонова.

СПЕЦІАЛЬНОСТЬ: ОБОРУДОВАНИЕ

ЛѢСОПИЛЬНЫХЪ ЗАВОДОВЪ.

Лѣсопильныя рамы, одно-и двухъ-этажныя, переносныя, горизонтальныя, лѣсопильнораздѣльныя и рамы на деревянныхъ станинахъ.

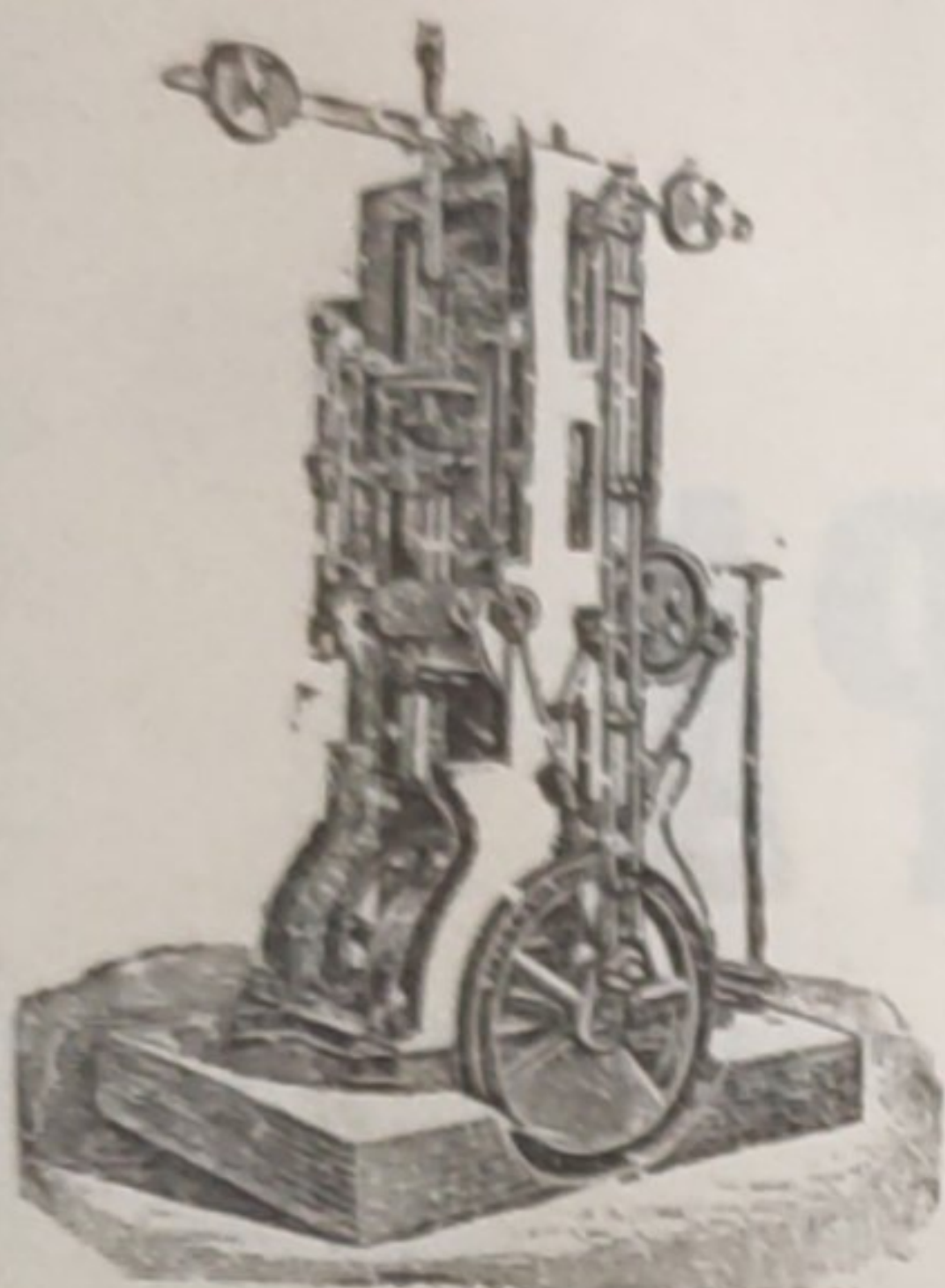
Круглыя пилы, ординарныя, двойныя, подвѣсныя, противовѣсныя, универсальныя и спеціальныя.

Круглыя пилы для обтески шпаль.

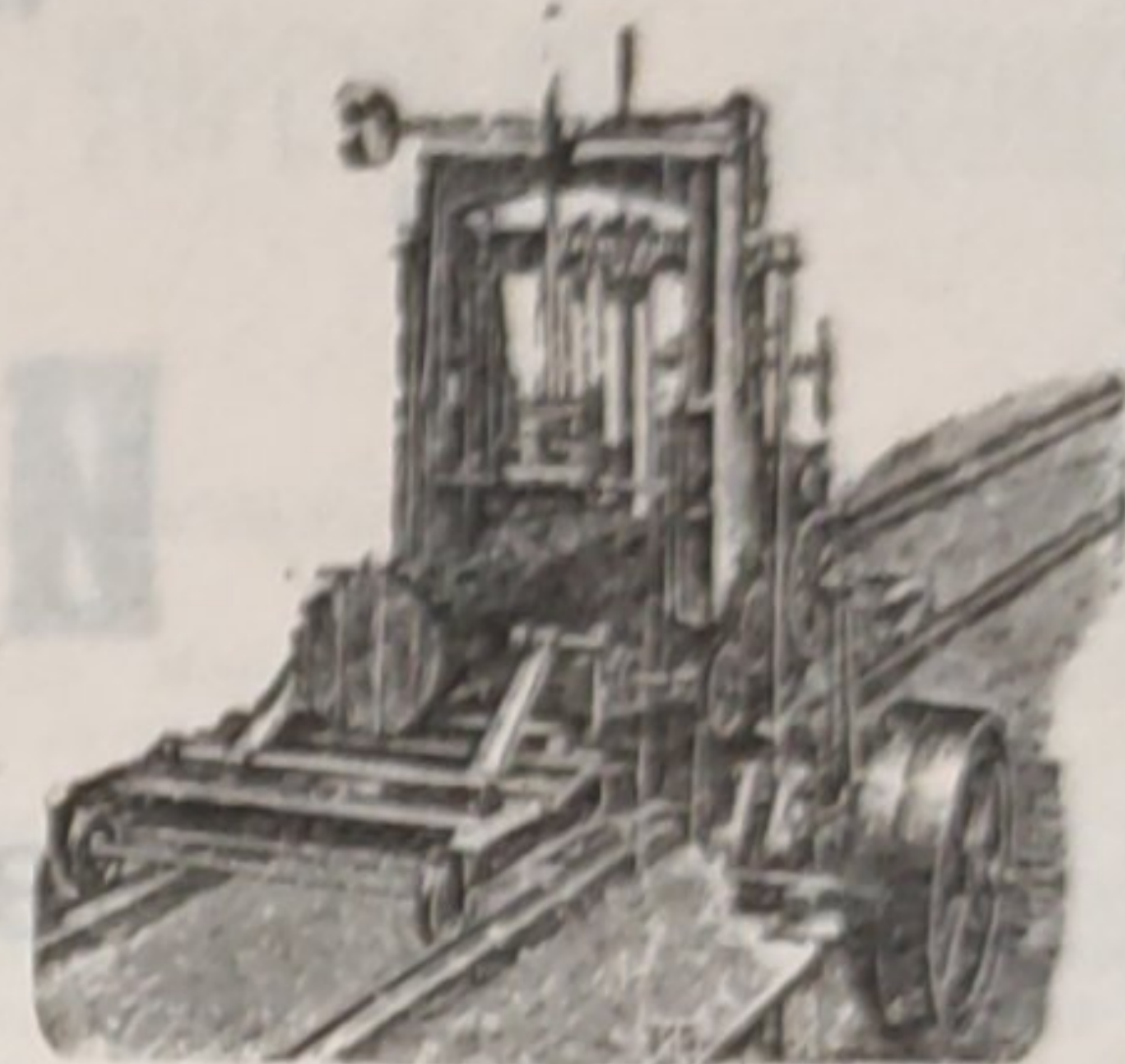
Ленточныя пилы.—Строгальныя, долбежныя и фрезерныя станки.—**Гонтовыя машины.**
Машины для изготовленія **древеснаго волокна.** Паровые котлы патента „Штейнмюллеръ“ и всѣхъ другихъ системъ и проч.

ПОСТАВКА ЛОКОМОБИЛЕЙ.

Каталогъ и смѣты по востребованію.



Постоянная лѣсопильная рама.



Переносная лѣсопильная рама.

ЮГАННЪ БИРТЦЪ

Московское Отдѣленіе.

МОСКВА, Мясницкая, уг. Златоустовскаго и Георгіевскаго пер., д. Бахрушина.

ГЛАВНОЕ ПРЕДСТАВИТЕЛЬСТВО ДЛЯ РОССИИ

Общества Производства машинъ для обработки дерева

„СТЕЛЛА“ въ Ригѣ.

НОВОСТЬ: переносныя лѣсопильныя рамы патентъ „Стелла“, не требующія фундамента. Незамѣнимы для использованія лѣсныхъ участковъ.

Полное оборудованіе лѣсопильныхъ заводовъ, бочечныхъ и паркетныхъ фабрикъ и проч.

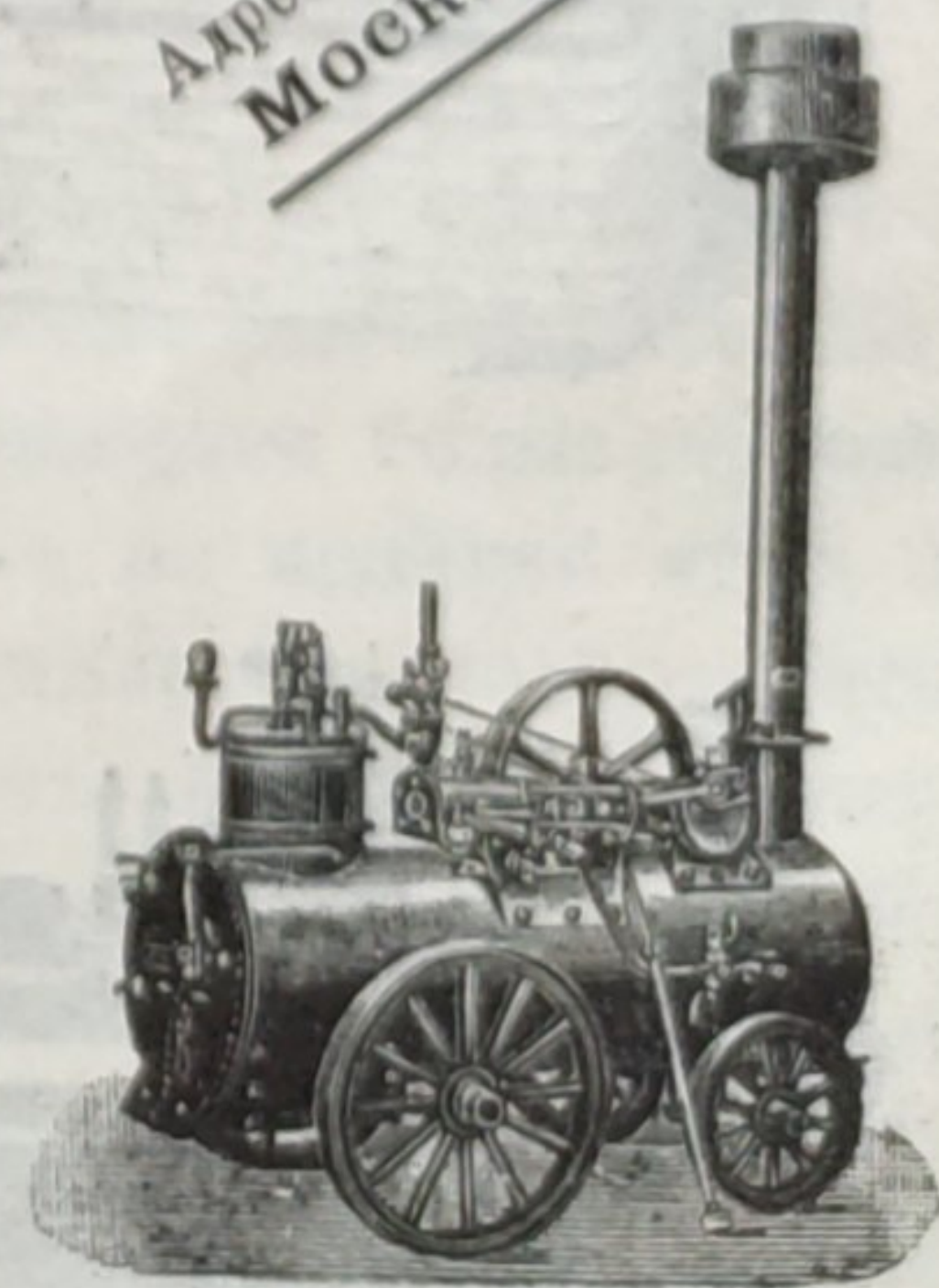
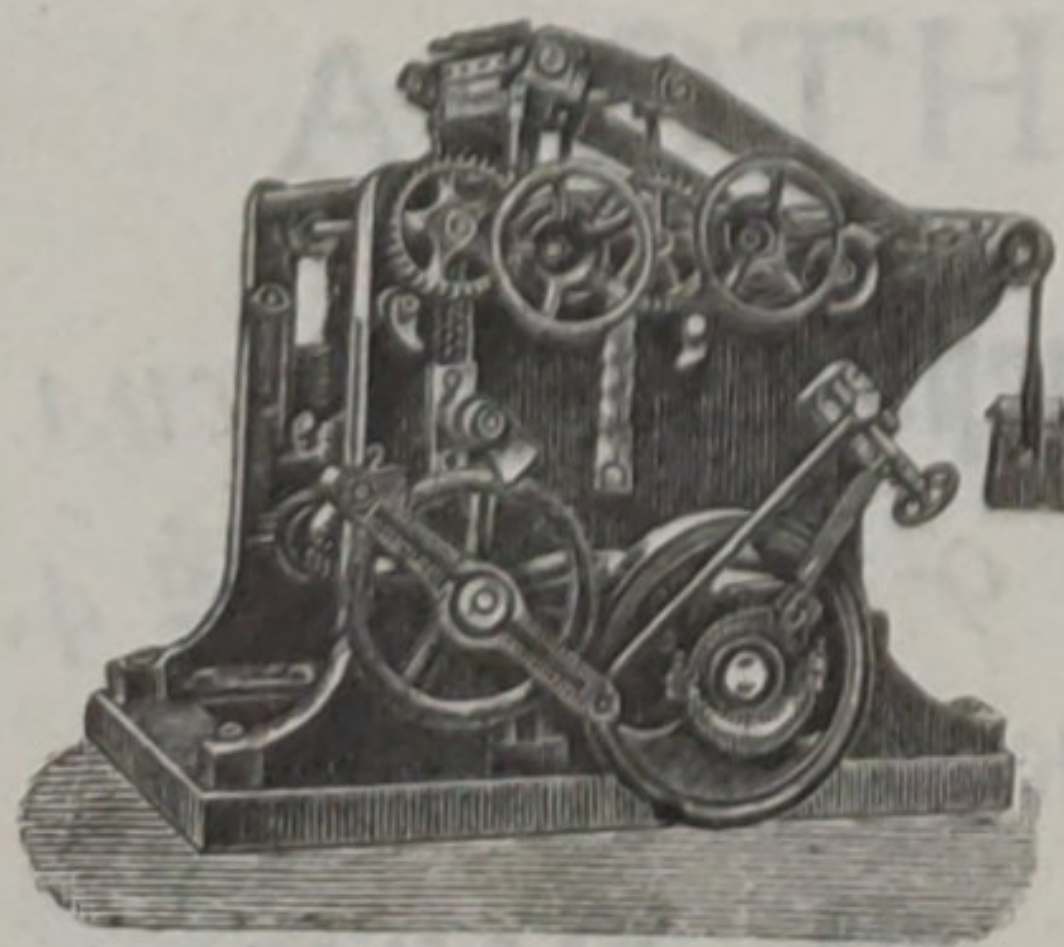
ЛОКОМОБИЛИ.

Трансмиссіи новѣйшей конструкціи съ самосмазывающимися подшипниками, приспособленными для пыльных помѣщеній, и фрикціонныя муфты.

Складъ всѣхъ размѣровъ ремней кожаныхъ и изъ верблюжьей шерсти собственной фабрики.

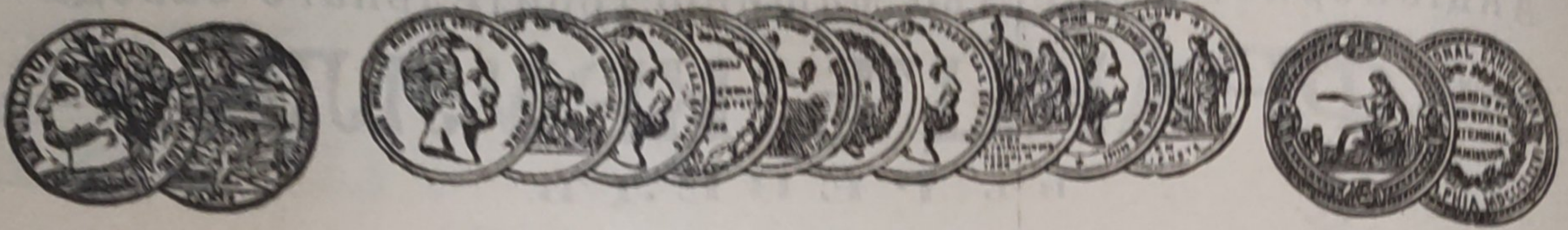
Арматура и принадлежности для фабрикъ и заводовъ.

Каталоги, смѣты и чертежи высылаются по востребованію безвозмездно.



Телефонъ № 466.

Адресъ для телеграммъ:
МОСКВА, ПУШКА.



АКЦИОНЕРНОЕ ОБЩЕСТВО
МАШИНОСТРОИТЕЛЬНЫХЪ ЗАВОДОВЪ

І. и К. Г. БОЛИНДЕРА

ВЪ СТОКГОЛЬМЪ—ШВЕЦІЯ.

Основано въ 1844 году.

**МАШИНЫ
ДЛЯ ОБРАБОТКИ ДЕРЕВА.**

Строгальные станки новѣйшей конструкции и недостигнутой еще по сіе время производительности изготовляются въ болѣе чѣмъ 30 величинъ. Съ нашимъ строгальнымъ станкомъ № 12 была достигнута производительность въ 100000 футъ или 43000 аршинъ гребня и паза въ теченіе 10 час

Высшая награда «GRAND-PRIX» на всемирной выставкѣ въ Парижѣ 1900 г.

КОНТОРА

въ С.-Петербургѣ — Васил.
Островъ, 9-я линія, № 4,
Техническая контора
Ад. Кьельгрехъ.

Заводъ въ СТОКГОЛЬМЪ—ШВЕЦІЯ.

