

ЛѢСОПРОМЫШЛЕННЫЙ ВѢСТНИКЪ.

ЖУРНАЛЪ ЛѢСНОГО ХОЗЯЙСТВА, ЛѢСНОЙ ПРОМЫШЛЕННОСТИ И ТОРГОВЛИ ЛѢСОМЪ.
ВЫХОДИТЬ ЕЖЕНЕДЕЛЬНО.

Подписная цѣна съ доставкой и пересылкой: на годъ—шесть рублей и на полгода—четыре рубля; отдѣльные номера по 25 коп.

За напечатаніе объявленій на послѣднихъ страницахъ взимается за одинъ разъ: за цѣлую страницу—30 руб., за $\frac{1}{2}$ страницы—20 руб., за $\frac{1}{4}$ страницы—12 руб., за $\frac{1}{8}$ страницы—8 руб. и за строку петита въ 25 буквъ—20 к. При повтореніи дѣлается скидка по особому тарифу Редакціи. За пересылку отдѣльныхъ объявленій, вѣсомъ до 1 лота, взимается по 70 коп. и по 35 коп. за каждый добавочный лоть, съ каждой сотни экземпляровъ. За перемѣну адреса уплачивается 60 коп.

Подписка принимается въ конторѣ Редакціи и въ извѣстныхъ книжныхъ магазинахъ. Объявленія принимаются въ конторѣ Редакціи и конторахъ объявленій Петербурга и Москвы.

Адресъ Редакціи и Конторы: Москва, Долгоруковская улица, домъ № 42.

Статьи, присылаемыя для напечатанія, могутъ въ случаѣ надобности подвергаться сокращеніямъ и измѣненіямъ. Статьи, присылаемыя безъ обозначенія условій гонорара, считаются бесплатными. Статьи, признанныя Редакціей неудобными для напечатанія, сохраняются 3 мѣсяца и возвращаются авторамъ за ихъ счетъ. О присылаемыхъ въ Редакцію новыхъ книгахъ даются въ журналѣ отзывы или помѣщаются объявленія.

Редакція открыта ежедневно, кромѣ праздничныхъ дней, отъ 11 до 4 часовъ дня. Для личныхъ объясненій редакторъ принимаетъ по субботамъ отъ 6 до 7 час. вечера и по воскресеньямъ отъ 1 до 2-хъ часовъ дня.

№ 30.

22-го ІЮЛЯ.

1904 г.

СОДЕРЖАНІЕ.

Промежуточное сельско-хозяйственное пользованіе въ каменно-степномъ опытномъ лѣсничествѣ. *И. Попова.*—Еще по поводу статьи „Лѣсные кондукторы, какъ помощники лѣсничихъ“, *А. Смосаренко.*—Лѣсоторговый отдѣлъ. Письмо изъ Приднѣпровья. *И. Г. Янкевича.*—Открытие нижегородской ярмарки. *И. Доб-тина.*—Кронштадтъ.—Кременчугъ.—Козмодемьянскъ.—Дубовка.—Фрахты на Волгѣ.—Хроника. Положеніе сплавщиковъ лѣса на Днѣпрѣ.—Курсы по укрѣпленію овраговъ.—Справочный отдѣлъ. Предстоящіе торги и поставки.—Объявленія.

Промежуточное сельско-хозяйственное пользованіе въ каменно-степномъ опытномъ лѣсничествѣ.

При лѣсоразведеніи, какъ извѣстно, самая главная статья расхода—это очистка молодыхъ посадокъ отъ сорной растительности. Въ опытныхъ степныхъ лѣсничествахъ, гдѣ лѣсъ разводится въ видѣ полосъ, стоимость очистки 1 дес. въ теченіе 5—6 лѣтъ, т.-е. до смыканія посадки, колеблется отъ 60 до 80 руб.¹⁾ Очистки дороги; безъ очистокъ же нельзя съ успѣхомъ разводить лѣсъ. Какъ же удешевить производство лѣсныхъ культуръ? При рѣшеніи этого вопроса естественно явилась мысль, нельзя ли промежуточное пространство между посаженными деревцами использовать въ сельско-хозяйственныхъ цѣляхъ безъ особаго ущерба для посадокъ? Тогда расходы по очисткѣ покрывались бы доходностью отъ промежуточнаго пользованія, и стоимость очистокъ такимъ образомъ сведена была бы на нѣтъ. Идея промежуточнаго пользованія извѣстна въ лѣсоводственной литературѣ не со вчерашняго дня. Промежуточное пользованіе успѣло уже найти примѣ-

неніе и на практикѣ, но оно до сихъ поръ оставалось безъ научнаго учета.

Чтобы получить нѣкоторое научное освѣщеніе, въ теченіе послѣднихъ двухъ лѣтъ въ культурахъ каменно-степного опытнаго лѣсничества, Воронежской губ., были произведены различные опыты съ промежуточнымъ сельско-хозяйственнымъ пользованіемъ. Полученныя при этомъ данныя въ полной обработкѣ будутъ помѣщены въ лѣсокультурномъ отчетѣ лѣсничества. Настоящую же статью мы помѣщаемъ въ видѣ предварительнаго сообщенія, вовсе не претендуя на обстоятельность и полноту изложенія.

Прежде всего, познакомимся въ общихъ чертахъ съ организаціей опытовъ въ лѣсничествѣ.

Главный предметъ промежуточнаго пользованія составляли бакчи (арбузы, дыни и огурцы), но были также испытаны: картофель, свекла, кукуруза, фасоль, чечевица, ленъ и проч. Обыкновенно для учета опытовъ закладывались небольшія площадки, преимущественно въ 100 кв. саж. Вводилось промежуточное пользованіе въ перволѣтнія посадки, во второлѣтнія и трехлѣтнія. Были заложены опыты для испытанія одногодичнаго сельскохозяйственнаго пользованія, двугодичнаго и трехгодичнаго, съ плодосмѣномъ и безъ плодосмѣна. Посадки для промежуточнаго пользованія, вмѣстѣ съ

¹⁾ Г. Н. Высоцкій. Труды опыт. лѣсн. 1901 г. Лѣсныя культ. въ Мариупольскомъ лѣсн., стр. 191.

Г. Ф. Морозовъ. Труды опыт. лѣсн. 1900 г. Каменно-степн. лѣсн., стр. 151.

опытными площадками, сдавались бесплатно въ аренду мѣстнымъ крестьянамъ-бакчевникамъ. Арендаторы обязывались по договору исполнять и дѣйствительно охотно выполняли всѣ условія, которыя имъ предъявлялись и которыми было обставлено сельскохозяйственное пользование въ культурахъ. Принятый въ лѣсничествѣ порядокъ размѣщенія саженцевъ—2 арш. между рядами и 1 арш. въ ряду. Подъ промежуточное пользование поступали только двухаршинныя междурядія, причемъ посѣвъ производился на 6—8 верш. отступя отъ рядковъ, т.-е. подъ посѣвъ отходили полосы, шириною приблизительно въ 1 арш. Въ 1903 году для корнеплодовъ полосы эти были сужены, такъ что картофель и свекла сажались только въ одинъ рядъ. Въ теченіе лѣта арендаторы обязывались по условію, каковъ бы ни былъ урожай, пропалывать на свой счетъ не менѣе 4-хъ разъ междурядія и рядка посадокъ, принимая на себя отвѣтственность за всякую порчу саженцевъ. Всѣ опытные площадки, какъ съ различнымъ промежуточнымъ пользованіемъ, такъ и заложенные рядомъ для сравненія безъ сельскохозяйственнаго пользованія, въ натурѣ отграничены и остолбены. Въ теченіе 1902 и 1903 г. на опытныхъ площадкахъ періодически опредѣлялась влажность почвы, а осенью обмѣрялась высота всѣхъ деревцевъ и годичный побѣгъ, съ точностью до 1 сант., а также учитывался % пропажи, количество поврежденныхъ деревцевъ, суховершинныхъ, и вообще подвергалось учету все то, что могло такъ или иначе характеризовать состояніе опытныхъ посадокъ. Для опредѣленія влажности почвы бурилось рядомъ по 2 отверстія, среди двухаршинныхъ междурядій, и % влажности вычислялся какъ среднее арифметическое двухъ данныхъ. Во время буренія производилось болѣе или менѣе подробное описаніе каждаго пункта.

Перейдемъ теперь къ фактическимъ даннымъ. Мы оставимся главнымъ образомъ на учетъ роста опытныхъ посадокъ и при томъ 4-хъ только полосъ.

Въ 1902 году видные результаты далъ опытъ съ промежуточнымъ пользованіемъ на 45-ой полосѣ посадки 1901 года. Типъ смѣшенія этой полосы—однокустарниковый (кл. амер.—черн.—дубъ—черн.—кл. амер.—груша), строго выдержанъ и не нарушенъ во время дополненія весною 1902 г. Полоса имѣетъ покатость по своей длинѣ. Подъ промежуточнымъ пользованіемъ (бакчи) была одна изъ продольныхъ ея половинъ, гдѣ, между прочимъ, заложены были опытные площадки, по 100 кв. саж. каждая, въ такомъ порядкѣ: бакчи, картофель, свекла, картофель, свекла, бакчи. Рядомъ, какъ разъ напротивъ, на другой продольной половинѣ, въ такомъ же количествѣ были заложены площадки безъ сельскохозяйственнаго пользованія, такъ что каждая пара площадокъ, съ промежуточнымъ пользованіемъ и безъ сельскаго хозяйства, была вполне сравнима. Очистка обѣихъ половинъ полосы производилась арендаторомъ всегда одновременно и одинаковымъ способомъ, всего въ теченіе лѣта 5 разъ. Урожай картофеля и бакчей получился очень хорошій; свекла же взошла неравномѣрно и въ общемъ вышла средней густоты. Въ серединѣ іюля и въ концѣ сентября (вслѣдъ

за окончательнымъ сборомъ урожая) на всѣхъ опытныхъ площадкахъ была опредѣлена влажность почвы. Приведемъ здѣсь средній % влажности для слоя 10—75 сант.

Полоса № 45, пос. 1901 г. Промеж. пользов. въ 1902 г., т.-е. на 2-й годъ посадки.

Въ 1902 г.	1 Бакчи (арбузы) оч.густые.	1' Безъ с. х.	2 Картоф. въ 2 ряда.	2' Безъ с. х.	3 Свекла.	3' Безъ с. х.
Въ іюль . .	22,6 ⁰ / ₁₀	28,6	20,1	28,2	19,9	27,3
Въ сентябрь.	23,5	28,3	21,8	29,6	19,4	29,6

Слѣд., въ іюль убыло вла- ги въ % ⁰ / ₁₀	къ запасу.	26,3	—	45,2 ⁰ / ₁₀	—	38,2 ⁰ / ₁₀	—
--	------------	------	---	-----------------------------------	---	-----------------------------------	---

Въ іюль . .	4 Картоф. въ 2 ряда.	4' Безъ с. х.	5 Свекла.	5' Безъ с. х.	6 Арбузы сред. густ.	6' Безъ с. х.
Въ іюль . .	20,4	29,9	18,2	25,7	21,1	23,9
Въ сентябрь.	21,3	26,2	18,3	26,5	21,3	24,9

Слѣд. въ іюль убыло вла- ги въ % ⁰ / ₁₀	къ запасу.	46,3 ⁰ / ₁₀	—	41,2 ⁰ / ₁₀	—	13,3 ⁰ / ₁₀	—
---	------------	-----------------------------------	---	-----------------------------------	---	-----------------------------------	---

Въ іюль, т.-е. среди лѣта, болѣе всего потеряла влаги посадка съ картофелемъ (—45,2⁰/₁₀ и—46,3⁰/₁₀), затѣмъ со свеклой (—38,2⁰/₁₀ и—41,2⁰/₁₀) и наконецъ посадка съ бакчами (—26,3⁰/₁₀ бакчи очень густыя и—13,3⁰/₁₀ бак. средн. густ.). Въ такомъ же порядкѣ слѣдуетъ и потеря въ приростѣ въ высоту. Прививеніе посадокъ съ картофелемъ и свеклой въ 1902 году рѣзко бросалось въ глаза всѣмъ посѣтителемъ лѣсничества. Но влияніе бакчей на глазъ не было замѣтно; оно было обнаружено обмѣромъ деревцевъ. Вотъ нѣкоторыя данныя осенняго обмѣра.

Осенью 1902 г.	1 Бакчи оч. густыя.	1' Безъ с. х.	2 Картоф.	2' Безъ с. х.	3 Свекла.	3' Безъ с. х.
-------------------	---------------------------	---------------------	--------------	---------------------	--------------	---------------------

Сред. высота дер., въ сант.	52,2	54,3	48,1	63,8	54,1	64,3
--------------------------------	------	------	------	------	------	------

Сред. прир. въ высоту за 1902 г. . . .	36,9	38,8	31,3	46,6	38,3	48,4
--	------	------	------	------	------	------

Убыль прир., въ сант. . . .	—1,9	—	—15,3	—	—10,1	—
--------------------------------	------	---	-------	---	-------	---

Убыль сред. прир. въ выс. въ % ⁰ / ₁₀ . . .	—5,2 ⁰ / ₁₀	—	—48,9 ⁰ / ₁₀	—	—26,4 ⁰ / ₁₀	—
---	-----------------------------------	---	------------------------------------	---	------------------------------------	---

Убыль сред. высоты въ % ⁰ / ₁₀	—4,0 ⁰ / ₁₀	—	—32,6 ⁰ / ₁₀	—	—18,8 ⁰ / ₁₀	—
--	-----------------------------------	---	------------------------------------	---	------------------------------------	---

Ослабленіе роста особенно сильно сказалось на быстрорастущемъ кленѣ американскомъ; такъ, убыль его средняго годичнаго прироста въ % отношеніи такова: въ бакчахъ—13,7⁰/₁₀, въ картоф.—69,2⁰/₁₀ и въ свеклѣ—37,1⁰/₁₀. Потеря средн. прироста для дуба: въ бакчахъ+4,0⁰/₁₀, въ картоф.—14,5⁰/₁₀ и въ свеклѣ—37,6 (?). Въ бакчахъ дубъ далъ плюсъ въ приростѣ. Подобное явленіе повторилось во всѣхъ 5 случаяхъ сравненія

посадокъ съ бакчами съ посадками безъ промежуточного пользованія. Ниже мы подтвердимъ это цифровыми данными.

Въ 1903 году опыты на 45 полосѣ были повторены. По бакчамъ посажены были бакчи; 2-я площ. вторично засажена картофелемъ, а 3-я—свеклой; 4-я площ. оставлена свободною; 5-я, со свеклой въ 1902 г., засѣяна была чечевицей¹⁾. При этомъ имѣлось въ виду испытать двугодичное пользованіе, одногодичное (4-я площ.) и двугодичное съ плодосмѣномъ (5-я площ.).

На всѣхъ этихъ полоскахъ періодически опредѣлялась влажность почвы, а осенью всѣ дерева были обмѣрены. Мы приведемъ здѣсь только нѣкоторые данныя обмѣра. Данныя эти таковы:

	1	2	3	3'
Пром. польз. въ 1902 и 1903 годахъ.	2 года бакчи.	Безъ с. х.	2 г. кар-тофель.	Безъ с. х.
	2 года	Безъ с. х.	2 года	Безъ с. х.
	кар-тофель.	с. х.	свекла.	с. х.

Сред. высота ос. 1903 г. въ сант.	114,2	103,8	108,8	116,4	120,0	118,8
Измѣн. сред. высоты въ %/о ос. 1903 г.	+10,4	—	—7,6	—	+1,2	—

	4	4'	5	5'
1902 г. кар-тофель.	4	4'	5	5'
1903 г. безъ с. х.	4	4'	5	5'
1902 г.—свекла.	4	4'	5	5'
1903 г.—чечевица.	4	4'	5	5'

Сред. высота осен. 1903 г.	107,3	114,3	104,9	124,8
----------------------------	-------	-------	-------	-------

Сред. прир. выс. за 1903 г.	70,8	72,4	59,3	75,8
-----------------------------	------	------	------	------

Убыль прир. въ сант.	—1,8	—	—16,1	—
----------------------	------	---	-------	---

Измѣненія сред. выс. въ %/о осен. 1903 г.	—6,8	—	—19,0	—
---	------	---	-------	---

Интересно здѣсь то, что 1-я и 3-я площадки съ избыткомъ наверстали свою прошлогдную убыль въ приростѣ, которая была для 1-й площ.—5,2%, а для 3-й—26,4%. Для объясненія этого явленія нужно замѣтить, что бакчи на 1-й площ. въ 1903 году были рѣдкія, арбузы малаго размѣра и вообще незавидные: клень амер. заглушил ихъ. На 3-й площ. свекла возшла единично (1 экзмп. на 1 кв. саж.); вслѣдствіе неурожая свеклы, можно считать, что площадка эта въ 1903 году была свободна отъ пользованія. Въ 4-й площ. уменьшеніе высоты посадки зависѣло отъ произведеннаго въ 1902 году промежуточнаго пользованія, такъ какъ въ 1903 году приростъ почти одинаковъ съ сосѣднею площадкою безъ сельскохозяйственнаго пользованія. Въ послѣдней площадкѣ ослабленіе роста падаетъ главнымъ образомъ на 1903-й годъ, т. е. благодаря дѣйствию чечевицы, какъ это видно изъ годичнаго прироста. Но перейдемъ къ другимъ полосамъ.

Илья Поповъ.

Каменная Стѣль.

(Окончаніе слѣдуетъ.)

1) 6-я площ. была забракована.

Еще по поводу статьи „Лѣсные кондукторы, какъ помощники лѣсничихъ“.

Статьѣ г. А. П. „Лѣсные кондукторы, какъ помощники лѣсничихъ“, появившейся на страницахъ „Лѣсопромышленнаго Вѣстника“ (№ 19), я не придалъ большого значенія, относя ее всецѣло къ недовольству г. А. П. своими помощниками изъ кондукторовъ, которое онъ только обобщилъ, но не такъ отнеслись къ ней другіе, что видно изъ статьи г. Дубинскаго (№ 27 „Лѣсопром. Вѣст.“). Почему и я счелъ своей обязанностью сказать свое посильное слово въ защиту лѣсныхъ кондукторовъ.

Вотъ на чемъ г. А. П. основываетъ свои заключенія о лѣсныхъ кондукторахъ.

1) „Воспитанники,—пишетъ г. А. П.,—въ главной массѣ выходятъ изъ школъ очень юными, въ возрастѣ отъ 18 до 20 лѣтъ, и потому очень неопытными въ житейскомъ смыслѣ людьми“.

Мнѣ кажется, что юный лѣсной кондукторъ легче подпадаетъ подъ благотворное вліяніе своего начальника-лѣсничаго, скорѣе будетъ придерживаться инструкцій и старательнѣе будетъ исполнять его приказанія, чего не можетъ не желать лѣсничій. Кромѣ того, большинству по выходѣ изъ школы предстоитъ воинская повинность и, слѣдовательно, лѣсной кондукторъ дѣлается постояннымъ членомъ лѣсной семьи 24—25 лѣтъ, т. е. въ такомъ же возрастѣ, какъ и помощникъ лѣсничаго изъ лѣснаго института, котораго однако г. А. П. не считаетъ юнымъ, а потому и неопытнымъ въ житейскомъ смыслѣ.

2) „Кругъ общаго лѣсныхъ кондукторовъ развитія,—продолжаетъ г. А. П.,—крайне ограниченъ. Спеціальныя знанія ихъ очень невелики и въ значительной своей части пригодны лишь для одной опредѣленной мѣстности“.

На это можно замѣтить, что цѣль лѣсныхъ школъ—подготовлять свѣдующихъ по лѣсной части лицъ для замѣщенія низшихъ, а не высшихъ должностей.

Правда, общее и спеціальное развитіе лѣсныхъ кондукторовъ не велико, но оно вполне достаточно для того, чтобы выполнять самостоятельно всѣ порученія лѣсничаго въ отведенныхъ имъ районахъ лѣсничества, подъ непосредственнымъ наблюденіемъ лѣсничаго; поручать же кондуктору выполненіе работъ, которыя обязанъ и можетъ выполнять только лѣсничій, вовсе не имѣлось въ виду при учрежденіи института лѣсныхъ кондукторовъ.

Что же касается того, что при случаѣ кондуктору приходится замѣнять лѣсничаго, то въ такомъ случаѣ кондукторъ ведетъ обычныя дѣла по лѣсничеству, съ которыми онъ въ большинствѣ случаевъ вполне освоень, а важныя и чрезвычайныя оставляются до прибытія лѣсничаго, въ крайнемъ же случаѣ кондукторъ можетъ обратиться за разъясненіемъ къ ревизору. Бывали и такіе примѣры, что кондукторы завѣдывали казенными лѣсничествами по нѣсколькимъ мѣсяцевъ самостоятельно безъ посторонней помощи.

Да и то сказать, если бы кондукторъ былъ вполне

способенъ во всемъ замѣнять лѣсничаго, что желательно г. А. П. (стр. 286 № 19 „Лѣсопр. Вѣстн.“), то тогда бы онъ и не былъ обреченъ на всю жизнь быть кондукторомъ, а былъ бы и лѣсничимъ, но не того, вѣроятно, хотѣло лѣсное управленіе, учреждая должность лѣсныхъ кондукторовъ.

На замѣчаніе г. А. П., что кондукторъ на первыхъ порахъ нуждается въ руководствѣ лѣсничаго, можно сказать, что безъ того не обойдется и помощникъ изъ лѣсного института; А. П. забываетъ, что кондукторъ на всю жизнь остается помощникомъ и стоитъ только его направить и дать возможность получить опытность практическую, то лѣсничему онъ будетъ постоянно полезенъ; помощникъ же изъ института до сихъ поръ всегда и безъ исключенія считаетъ и будетъ считать себя временно помощникомъ и смотритъ на этотъ періодъ, какъ на отбываніе повинности; поэтому мнѣ кажется, что лѣсничему гораздо выгоднѣе имѣть помощника изъ кондукторовъ.

3) „Дѣла, связанные со всякого рода денежными счетами,—вполнѣ правильно замѣчаетъ г. А. П., можно поручать лицамъ лишь вполнѣ надежнымъ и съ установившимся нравственнымъ обликомъ“, но, къ сожалѣнію, таковыми онъ не считаетъ большинство кондукторовъ, такъ какъ „года ихъ очень юны, образованіе слабое и воспитаніе—у всякаго свое и далеко не законченное“.

О юности лѣсныхъ кондукторовъ уже говорили. Образованіе на нравственный обликъ не оказываетъ вліянія: оттого, что кондукторъ будетъ отчетливо знать физику, онъ не будетъ нравственнѣе; если бы это было такъ, то лица съ высшимъ образованіемъ были бы въ большинствѣ случаевъ людьми нравственными, но не случается ли въ жизни часто наоборотъ. Воспитаніе—путь къ нравственности, но и у помощниковъ изъ института у каждаго свое воспитаніе.

Слѣдуетъ, конечно, желать, чтобы большее вниманіе обращалось на воспитаніе кондукторовъ, разрѣшалось чтеніе русскихъ классиковъ въ школахъ, что теперь и сдѣлано, и чтобы преподаватели школъ служили образцомъ для воспитанниковъ и имѣли на нихъ воспитательное значеніе, избавляя лѣсничихъ отъ необходимости довоспитывать ихъ, на что сѣтуетъ г. А. П. Къ счастью лѣсныхъ кондукторовъ лѣсное управленіе, въ лицѣ большинства изъ своихъ лѣсничихъ, цѣнитъ ихъ службу, представляя, какъ видно изъ приказовъ, къ знакамъ отличія и не въ маломъ числѣ. Будемъ же надѣяться, что съ теченіемъ времени и г. А. П. убѣдится въ добросовѣстности службы лѣсныхъ кондукторовъ и перемѣнитъ свое о нихъ мнѣніе.

Лѣсной кондукторъ А. Слюсаренко.

Лѣсоторговый отдѣлъ.

Письмо изъ Приднѣпровья.

Лица, занимающіяся подрядами по доставкѣ круглаго лѣса съ верховыхъ пристаней на низовья, носятъ въ Приднѣпровьи названіе рядчиковъ. Эти рядчики наби-

раютъ плотовыхъ рабочихъ среди крестьянъ тѣхъ мѣстностей, которыя прилегаютъ къ заготовочнымъ лѣснымъ районамъ. Обыкновенно такіе рабочіе получаютъ 10—25 руб. за сгонку лѣсныхъ каравановъ съ верховьевъ Днѣпра на низовья пристани, причемъ каждая гонка продолжается отъ 1 до 3 мѣсяцевъ, смотря по дальности разстоянія. Весьма понятно, что лишь острая нужда заставляетъ крестьянъ братья за такой тяжелый и при томъ плохо оплачиваемый трудъ, но не слѣдуетъ, однако, упускать изъ виду, что плотовая работа является для крестьянъ полѣскаго края лишь подсобнымъ промысломъ, дающимъ возможность какъ-нибудь прохарчиться 2—3 безработныхъ мѣсяца, а затѣмъ съ наступленіемъ полевыхъ работъ большинство крестьянъ, ушедшихъ съ плотами, возвращается въ свои деревни.

Къ сожалѣнію, въ текущемъ году условія сплава далеко не благопріятствуютъ платовымъ рабочимъ. Какъ уже извѣстно читателямъ „Лѣсопромышленнаго Вѣстника“, прибытіе лѣсныхъ каравановъ на низовья днѣпровскія пристани началось нынѣшнимъ лѣтомъ настолько поздно, сравнительно съ предшествующими годами, что почти повсемѣстно въ низовьяхъ Днѣпра началъ ощущаться недостатокъ въ лѣсныхъ матеріалахъ, благодаря истощенію прошлогоднихъ запасовъ. Такой запоздалый сплавъ объясняется съ одной стороны тѣмъ, что навигація по Днѣпру и его притокамъ открылась минувшею весною необычно поздно; съ другой стороны, правильному транспортованію плотовъ препятствуетъ сильное мелководье, наблюдаемое съ среднихъ чиселъ мая въ днѣпровской сплавной системѣ. Помимо того, въ продолженіи всего нынѣшняго лѣта въ приднѣпровскомъ краѣ почти непрерывно господствуютъ сильные вѣтры, порою переходящіе въ штормы, вслѣдствіе чего плотамъ приходится часто стоять по нѣсколько сутокъ на одномъ мѣстѣ, въ ожиданіи возможности продолжать путь.

Все это повело къ тому, что, несмотря на наступленіе полевыхъ работъ, большинство плотовыхъ рабочихъ еще до сихъ поръ не успѣло доставить лѣсные матеріалы на низовья пристани и, слѣдовательно, не имѣетъ возможности вернуться домой къ обычному времени. При этомъ слѣдуетъ имѣть въ виду, что если переходъ плотовъ съ сѣвера на югъ длится дольше обыкновеннаго, какъ это, на примѣръ, наблюдается въ нынѣшнемъ году, то плотовымъ рабочимъ нерѣдко приходится издержать на харчи почти весь свой заработокъ, и въ результатѣ эти рабочіе не имѣютъ подчасъ необходимыхъ средствъ для возвращенія на родину, послѣ того, какъ плоты благополучно доставлены ими на мѣсто назначенія.

Неудивительно поэтому, что въ настоящее время плотовые рабочіе по прибытіи лѣсныхъ каравановъ въ какой-нибудь попутный портъ, отказываются дальше сопровождать плоты, требуя при этомъ расчета у своихъ рядчиковъ. Такъ какъ на низовыхъ пристаняхъ трудно найти рабочихъ, знакомыхъ съ плотовымъ дѣломъ, то замѣстить разсчитавшихся плотовщиковъ не представляется здѣсь возможнымъ. Въ виду этого ряд-

чики, во избѣжаніе потери времени, вынуждены повысить плату своимъ плотовымъ рабочимъ, чтобы такимъ путемъ удержать ихъ на плотяхъ впредь до прибытія послѣднихъ на мѣсто назначенія. Нетрудно понять, что такое положеніе вещей отразится очень плачевно на дѣлахъ рядчиковъ, большинство которыхъ, несомнѣнно, понесетъ въ этомъ году крупные убытки.

И. Г. Янкелевичъ.

13 іюля 1904 г.

Открытие нижегородской ярмарки.

Сегодня состоялось торжественное открытіе всероссійскаго торжища, — нижегородской ярмарки; послѣ литургии въ Спасскомъ ярмарочномъ соборѣ прослѣдовало съ крестнымъ ходомъ духовенство вмѣстѣ съ преосвященнымъ Назаріемъ къ главному дому, и въ часовнѣ Св. Макарія Желтоводскаго было совершено молебствіе, въ присутствіи члена ярмарочнаго биржевого комитета А. В. Долгова, губернатора П. Θ. Унтербергера, члена нижегородскаго биржевого комитета П. Д. Яргомскаго, члена городской управы Богоявленскаго и воинскихъ начальствующихъ лицъ; остальные же члены ярмарочнаго комитета, а также и именитое купечество, какъ нижегородское, такъ и московское на этомъ торжествѣ отсутствовало, кромѣ приглашенныхъ на торжество лицъ; благодаря хорошей погоды было много нижегородской публики. Послѣ совершенія молебствія преосвященнымъ Назаріемъ были окраплены святой водой флаги и подняты на флагштоки. По наблюденію за поднятіемъ флаговъ, развернулись какъ нижегородскій, такъ и московскій прекрасно и потянулись на Нижній, но между прочимъ московскій флагъ развернулся шире нижегородскаго, а потому, по обычному съ давнихъ лѣтъ народному предъугадованію, въ толпѣ были слышны разговоры, что, значить, торговля москвичей будетъ болѣе удачна, чѣмъ у нижегородцевъ.

Какова будетъ ярмарка въ торговомъ отношеніи? Этимъ вопросомъ задаются многіе; нѣкоторые говорятъ, что въ виду ожидаемаго хорошаго урожая хлѣбовъ во всей Европейской Россіи, торговля будетъ хорошая, а нѣкоторые предполагаютъ наоборотъ, что торговля въ виду событій на Дальнемъ Востока затормозится.

И. Доб-тинъ.

15 іюля.

Кронштадтъ, 13 іюля. — По 12 іюля экспортъ лѣсныхъ товаровъ изъ Кронштадта по главнымъ статьямъ достигъ слѣдующихъ количествъ: 230.612 дюжинъ досокъ, баттенсовъ и бордсовъ, 518.800 куб. футъ осины, 883 кубика дровъ-обрѣзковъ, 77.524 шт. еловыхъ жердей, 638.452 рудничныхъ стоекъ, 751.944 мягкихъ кражей для бумажной массы, 15.374 еловыхъ круглыхъ чураковъ и 4.071 длинное бревно. По послѣднимъ заграничнымъ извѣстіямъ, приходится, къ сожалѣнію, констатировать все продолжающійся застой съ основными товарами, особенно невысокихъ для англійскихъ рынковъ. Вмѣстѣ съ тѣмъ слѣдуетъ отмѣтить отсутствіе сдѣлокъ на еловый товаръ для Франціи и Германіи. Даже партіи досокъ, закупленные еще по зимнимъ контрактамъ, не спрашиваются въ большинствѣ слу-

чаевъ до сихъ поръ. Послѣднее обстоятельство довольно убѣдительно доказываетъ, что румынская и южно-галиційская ель, заплонившая франко-германскіе рынки, сдѣлала свое дѣло если не качествами, то цѣнами. Съ приближеніемъ второй половины іюля замѣтно увеличеніе всѣхъ лѣсоэкспортныхъ операцій, и ежедневно происходитъ обильный приходъ барокъ съ досками. Въ плашкоутахъ начинаетъ ощущаться сильный недостатокъ и они берутся положительно съ боя. Въ гаваняхъ царить обычная тѣснота, свойственная сезону.

Кременчугъ, 10 іюля. — Начиная съ послѣднихъ чиселъ іюня, сюда почти ежедневно прибываютъ съ верховьевъ Днѣпра значительныя партіи бревенъ и мелочей, сплавляемыхъ лѣсопромышленниками на спекуляцію. Такъ какъ большинство здѣшнихъ лѣсоторговцевъ еще до сихъ поръ не успѣло запасти достаточнымъ количествомъ верхового лѣса, то неудивительно, что прибывающія партіи бревенъ и мелочей тотчасъ же находятъ себѣ покупателей. Такимъ образомъ запасы лѣса на мѣстныхъ складахъ значительно пополнились за послѣдніе дни, а это обстоятельство, несомнѣнно, повлечетъ за собою уменьшеніе спроса со стороны мѣстныхъ лѣсопромышленниковъ. При этомъ слѣдуетъ замѣтить, что въ настоящее время сдѣлки съ верховымъ лѣсомъ совершаются по цѣнамъ несравненно ниже тѣхъ, которыя существовали зимою. Такъ, за тонкія бревна и мелоча платятъ теперь дешевле противъ зимнихъ цѣнъ на 12%, а бревна толстыхъ размѣровъ можно въ настоящее время приобрести дешевле, чѣмъ зимою, на 8—10%. Весьма поэтому понятно, что фирмы, закупившія свою годовую пропорцію лѣса на гомельской ярмаркѣ по тѣмъ высокимъ цѣнамъ, которыя существовали въ то время, понесутъ въ этомъ году большія потери. Эти потери тѣмъ болѣе вѣроятны, что цѣны на пильный лѣсъ, сильно понизившіяся въ теченіе нынѣшняго лѣта, проявляютъ въ настоящее время склонность къ дальнѣйшему пониженію. Особенно понизились цѣны на лѣсные матеріалы въ донецкомъ бассейнѣ, гдѣ за нѣкоторые размѣры досокъ предлагаютъ теперь настолько низкія цѣны, что лѣсопромышленники, несмотря на существующую тамъ сильную конкуренцію, не могутъ согласиться на нихъ.

Козмодемьянскъ. За послѣднее время на ярмарку пріѣхали представители нѣкоторыхъ крупныхъ покупателей фирмъ; нѣкоторые изъ покупателей пріѣхали во второй разъ. Несмотря на болѣе усиленную продажу, цѣны, однако, продолжаютъ падать. И усилившееся требованіе далеко не достигаетъ размѣровъ предыдущихъ лѣтъ. Ни одинъ изъ покупателей не беретъ того количества, какое покупалъ въ прошлые годы. Спросъ продолжаетъ сокращаться по тѣмъ же причинамъ, какія дѣйствовали и въ началѣ ярмарки, т. е., вслѣдствіе сокращенія кредита, большихъ остатковъ на пристаняхъ и сокращенія спроса на лѣсъ со стороны крестьянскаго населенія. Даже обильный урожай хлѣбовъ, обѣщающій быть нынѣ въ районѣ, тяготеющему къ Волгѣ, не даетъ основаній ожидать хорошей торговли волжскимъ лѣсомъ. Въ послѣднее время на низовыхъ крупныхъ волжскихъ пристаняхъ уже чув-

ствительно отзываются всѣ эти причины на упадкѣ лѣсной торговли. Только первые прибывшіе на низовья пристани лѣса въ бѣлянахъ и баржахъ нашли себѣ мало-мальски порядочное помѣщеніе; послѣдовавшіе же за ними торгуютъ весьма тихо по весьма пониженнымъ цѣнамъ и съ болѣе тяжелыми условіями кредита. Изъ всѣхъ лѣсныхъ товаровъ не подверглись этой участи только дрова, да липовая плашка и дощечка, вслѣдствіе уменьшеннаго предложенія, обусловленнаго крайне плохую торговлю этими товарами въ минувшіе годы. На дрова и липовую плашку цѣны теперь оказываются на 20—25% выше прошлогоднихъ, а въ будущемъ надо ожидать дальнѣйшаго повышенія. Въ Саратовѣ дубовыя аршинныя дрова проданы по 38—40 р. за пятерикъ, вмѣсто 30—32 р. въ прошломъ году, а въ Царицынѣ 38—42 р., вмѣсто 32—34 р. Липовая дощечка идетъ по 50—55 руб. за тысячу штукъ въ Царицынѣ и Астрахани, вмѣсто 36—40 руб. въ минувшемъ году. Болѣе значительнаго, чѣмъ нынѣ, пріѣзда покупателей ожидать нельзя, а потому здѣшняя лѣсная ярмарка затянется до августа, если не далѣе, ибо до сихъ поръ здѣсь остается непроданныхъ лѣсовъ крупныхъ до 250 плотовъ, среднихъ до 50 плотовъ, бревенника около 100 плотовъ и мелкихъ до 50 плотовъ; кромѣ того, въ ходу по Ветлугѣ находится крупнаго до 30 плотовъ и мелкаго до 130 плотовъ, а всего приблизительно непроданныхъ здѣсь лѣсовъ около 550 плотовъ. Судоходною дистанціей до сихъ поръ зарегистрировано сплывшихъ сюда и частью находящихся въ Ветлугѣ до 2.000 плотовъ и ожидается еще отъ 100 до 150 плотовъ. Такимъ образомъ, общее количество лѣса въ предложеніи нынѣ составляетъ 2.100—2.150 плотовъ; въ прошломъ же году было зарегистрировано около 2.700 плотовъ, т.-е. болѣе текущаго года на 600—650 плотовъ, или на 23—25%. Вслѣдствіе крайне слабой и убыточной торговли въ текущую ярмарку, нѣкоторые изъ крупныхъ лѣсопромышленниковъ отправили до 200 плотовъ крупнаго лѣса для продажи на низовыхъ пристаняхъ. Въ общемъ продано къ началу іюля около 1.400 плотовъ и осталось непроданнаго лѣса около 700 плотовъ. Последнія цѣны на крупныя и мелкія лѣса и бревенникъ вновь понизились на 5—10% противъ бывшихъ въ концѣ іюня. Цѣны на средніе лѣса, вслѣдствіе малаго ихъ остатка и сравнительно большаго требованія, не подверглись замѣтному измѣненію. Въ началѣ іюля цѣны на лѣсъ были слѣдующія: сосновые лучшіе (красные) лѣса 7—8 саж. длины и не менѣе 7 верш. въ діаметрѣ проданы по 9—11 к. за куб. футъ. Такой же длины и толщиной ниже 7, — до 6 верш. 8—9 к. за футъ. На эти сорта недовыручаютъ 1 р. 50 к.—2 р. на дерево противъ прошлаго года. За сосновый лѣсъ длиною въ 6, 7, 8 и 10 сажень при толщинѣ въ 5½ верш. просятъ 4 р. 50 к., даютъ же 4 р.; за сосновый и еловый 6, 7 и 8 саж. длиною и 5½ верш. толщиной, просятъ 3 р., даютъ 2 р. 50—2 р. 60 к. за дерево; состоялись сдѣлки по 2 р. 60—2 р. 75 к., за еловый 6 саж. длиной и 6½ верш. толщиной просятъ 3 р., но болѣе 2 р. 50 к. не даютъ.

				Рубли.
Проданы:				
Еловые 6 саж. дл. и	5¾ в. діам.	2,30—2,30		
» 6 » » »	5½ » »	2,20		
» 6 » » »	5 » »	1,75—1,85		
» 6 » » »	4½ » »	1,10—1,30		
» 6 » » »	4 » »	0,90—1,00		
» 6 » » »	3½—4½ » »	0,75—0,90		
» 5 » » »	3½—4½ » »	0,65—0,70		
Полубрусъ 13 арш.	4 в. діам.	0,60		
Подтовар.	13 » 3 » »	0,50		
Рейка 13 »	отъ 2 » »	0,33		
» 13 »	» 1½ » »	0,19		
Шестъ 13 »	» 1 » »	0,14		
» 15 »	» 1 » »	0,18		
Бревенникъ 13¼ арш.	7 » »	3,30—3,60		
» 13¼ »	6 » »	1,80—2,30		
» 13¼ »	5½ » »	1,05—1,10		
» 13¼ »	5 » »	0,90—1,00		
» 13¼ »	4½ » »	0,70—0,80		
» 13¼ »	4 » »	0,35—0,60		

Средней доброты и такихъ же размѣровъ сосновые продавали въ одной цѣнѣ; красный же сосновый на 5—10% дороже, сѣрый на 5—10% дешевле. За балку 9 арш., пиленую на 10½ верш., просятъ 4 р., но покупателей не находится. За сухарникъ еловый 11 верш. діаметромъ и 6 саж. длины ранѣе требовали 4 р. 5 к., теперь просятъ за него только 3 р. Крупные лѣсопромышленники съ начала ярмарки до сихъ поръ (за исключеніемъ 2—3 фирмъ) твердо держатъ свои цѣны, мелкіе же болѣе уступчивы и скоро распродаютъ свой лѣсъ. Изъ болѣе крупныхъ фирмъ рѣдкія продали 2/3 своего лѣса, большинство половину, но есть и такія, которыя вовсе еще не начинали торговать. Условія продажъ крупными фирмами нынѣ крайне тяжелы для продавцовъ. Сдѣлки производятся всѣ въ кредитъ на 6, 9 и 12 мѣсяцевъ, чаще всего безъ всякаго задатка. Лѣсопромышленники, купившіе на торгахъ въ казнѣ выборочные лѣса, нынѣ несутъ убытки въ размѣрѣ 1 р.—1 р. 50 к. на деревѣ.

Пос. Дубовка, Саратов. г., 5 іюля.—За недѣлю поступило съ верховъ на мѣстный рынокъ до 40.000 шт. еловаго бревенника, 13 арш. длины отъ 7 верш. діаметръ, и порядочное количество разныхъ лѣсныхъ мелочей (подтоварникъ, рейка, дрючокъ, уголь, дрова, ободья, ступы, спицы и пр.). Бревенникъ купленъ владѣльцами мѣстныхъ лѣсопильныхъ заводовъ по 5 р. 40 к.—5 р. 50 к. дерево, съ условіемъ 1/3 наличными при пріемкѣ товара, остальные черезъ 9 мѣсяцевъ. Часть подтоварника и рейки тоже проданы, а уголь, дрова, ободья и пр. сданы мѣстнымъ лѣсоторговцамъ. Подтоварникъ проданъ по 75—80 к., рейка 55—65 к. дерево, угли сосновые 19—20 к., березовые 25—27 к., мелкій куль, ободья конскіе дубовые по 1 р. 90—2 р. 20 к. станъ (4 обода), спицы дубовыя 7 р. 75 к. тыс., ступы 45—65 к. штука. Ожидаютъ прибытія 50.000 деревъ еловаго бревенника, купленнаго въ верхахъ мѣстными лѣсоторговцами по 3 р. 90—4 р. 10 к. дерево, и нѣсколько баржъ съ мелочами. На недѣль

отправлено въ Ростовъ на-Дону 2.000 пуд. мочала, проданнаго за наличный расчетъ по 85 к. съ приемою въ Дубовкѣ. Отмѣтки на еловый тесъ 13 арш. длины мѣстной распиловки немного понизились: 3 верш. толщиной 3 р. 20—3 р. 30 к., 2¹/₂ верш. 3—3 р. 10 к., 2 верш. 2—2 р. 10 к., 1³/₄ верш. 1 р. 90 к.—2 р., 1¹/₂ верш. 1 р. 75—1 р. 85 к., 1¹/₄ верш. 1 р. 50—1 р. 60 к., 1 верш. 1 р. 5—1 р. 10 к., ⁷/₈ верш. 95 к.—1 р., ⁶/₈ верш. 85—88 к., ⁵/₈ верш. 79—80 к., 1 дюймъ 70—71 к., ¹/₂ верш. 65—66 к. шт.; вторые сорта, а также обзолъ пропиленный продаются по прежней разцѣнкѣ. На дняхъ здѣсь приступили къ распиловкѣ бревенника; распиливается каждый день пока не болѣе 300 деревъ. Отправка теса въ предѣлы Донской области значительно сократилась. Спросъ на теса съ Дона предъявляется теперь небольшой.

Фрахты на Волгѣ. Отдано на сводку отъ устья р. Рутки близъ Козмодемьянска до Камышина три трехрядныхъ плота еловаго лѣса 13 арш. длиной, въ количествѣ 14.000 деревъ, цѣною по 20¹/₂ коп. за мѣрное дерево, толщиной въ сложности 7 верш., и за недомѣрокъ (5 и 5¹/₂ верш. толщ.) два дерева за одно; подтоварника, полубруса, рейки, шеста и вереги 7.000 штукъ, цѣной, кромѣ шестовъ и вереги, по 3 коп. за штуку, а за шестъ и вереги по 1¹/₂ коп. за штуку. Припасы и учалка плотовъ со счета лѣсовладѣльца, рабочіе на плотяхъ пароходчика; буксировать не позднѣе 20 іюля.

Х р о н и к а.

Положеніе сплавщиковъ лѣса на Днѣпрѣ.

Разгаръ сплава лѣса по Днѣпру и его притокамъ заставляетъ вспомнить о безотрадномъ положеніи труженниковъ рѣкъ. На какую бы пристань днѣпровскаго бассейна теперь ни заглянуть, —вездѣ можно встрѣтить знакомый типъ рѣчныхъ сплавщиковъ. Житьебытье этихъ труженниковъ весьма печальное, и надо только удивляться, почему на нихъ не обращается вниманіе правительственныхъ органовъ на мѣстахъ.

Уже съ конца февраля набережныя городовъ и мѣстечекъ, лежащихъ у береговъ сплавныхъ рѣкъ, кишмя кишатъ рабочимъ людомъ, прибывающимъ изъ самыхъ отдаленныхъ мѣстностей. На верховьяхъ притоковъ Днѣпра всегда можно встрѣтить пришлыхъ рабочихъ изъ Смоленской, Черниговской, Витебской, Волынской и другихъ губерній, окружающихъ центръ днѣпровской лѣсной торговли—Минскую и Могилевскую губерніи. Въ этихъ губерніяхъ сплавъ лѣса является единственнымъ и самымъ важнымъ отхожимъ промысломъ.

Еще рѣки стоятъ подъ льдомъ, еще не сходить санный путь, а набережныя уже запружены рабочими, прибывающими для найма на плоты и суда. И здѣсь, какъ въ другихъ областяхъ труда, наблюдается значительное превосходство спроса надъ предложеніемъ. Наемъ совершается черезъ посредство маклеровъ-комиссіонеровъ, которыхъ постоянно видишь шествующими по набережнымъ съ палочками въ рукахъ. Ра-

бочимъ они подыскиваютъ хозяевъ-нанимателей, послѣднимъ—рабочихъ, за что по окончаніи сдѣлки они получаютъ извѣстную плату съ обѣихъ договаривающихся сторонъ. Крестьяне, послѣ зимней безработицы, желаютъ скорѣе получить занятіе и предлагаютъ лѣсоторговцамъ массу рабочихъ рукъ, благодаря чему цѣны весьма ничтожныя. Притомъ положеніе выжидающихъ найма весьма не завидное: нѣсколько копѣекъ, привозимыхъ ими изъ дому, быстро расходятся. Приходится спать на улицѣ, мокнуть подъ дождемъ и питаться черствой коркой хлѣба. Лѣсопромышленники, конечно, пользуются этимъ. Условія найма на работы представляютъ значительный интересъ. Сплавщикъ нанимается на 6 мѣсяцевъ, съ февраля до начала августа, т.-е. до конца сплава; нанимается онъ въ городахъ, расположенныхъ у верховьевъ, а выпускается въ Екатеринославѣ или Кременчугѣ. Работа начинается за 2—3 недѣли до открытія навигаціи, при чемъ сплавщики помогаютъ вязчикамъ или сами занимаются плетеніемъ лозы и связкою лѣсного матеріала. Едва только солнышко стонитъ снѣжный покровъ съ полей и освободить рѣку отъ оковъ льда, сплавщики пвиступаютъ къ работамъ. Работы идутъ на рѣкѣ. Цѣлый день съ 6 часовъ утра и до 9 часовъ вечера сплавщикъ лопочится въ водѣ; стоя въ ней на поясъ, сплавщики связываютъ бревна въ плоты, баграми подталкиваютъ одно бревно къ другому, перевязываютъ лозой и отправляютъ на низъ. Рѣдко работа идетъ благополучно; то пройдетъ мимо барка или пароходъ и еле составленный плотъ расходится по тастямъ и его приходится собирать вновь; то вѣтеръ уноситъ бревно по теченію воды, то смѣшается матеріалъ одного лѣсоторговца съ другимъ, то случается заторъ или заломъ плотовъ, и бревна уносить Богъ вѣсть куда,—сплавщикъ все долженъ разыскать и привести въ порядокъ, такъ какъ за всякую потерю онъ, согласно договору, отвѣчаетъ своимъ жалованьемъ.

Жизнь рабочихъ на сплавѣ самая ненормальная. Измокшіе, иззябшіе, послѣ 15 часовъ непрерывнаго труда, сплавщики въ 9 часовъ вечера выходятъ на берегъ, гдѣ для нихъ устроены импровизированныя будочки для ночлега. На берегу разводится костеръ, который окружаютъ сплавщики и сушатъ свою одежду и себя. Въ будочкахъ устраиваются примитивные очаги для варки пищи. Къ 12 час. ночи костры тушатся, и сплавщики ложатся спать на голой землѣ (соломы не полагается) въ одеждѣ. Съ отправленіемъ плотовъ на низъ работа сплавщиковъ нѣсколько мѣняется. При половодьи плоты движутся лишь при помощи багровъ. Въ обмелѣвшихъ и неглубокихъ мѣстахъ, сплавщики по горло въ водѣ подталкиваютъ плотъ сзади и тащатъ его на плечахъ спереди. Нерѣдко къ плотамъ привязываются веревки, коими рабочіе обматываютъ свои плечи и идутъ по берегамъ, таща за собою плотъ. Эта каторжная работа производится и подъ палящими лучами солнца, и подъ дождемъ и до того изнуряетъ сплавщиковъ, что они еле-еле добираются до мѣста назначенія.

Что же получаетъ рабочій-сплавщикъ за этотъ тя-

желый, каторжный, мучительный трудъ? Максимальный заработокъ сплавщиковъ составляетъ 20 руб. за весь сезонъ, т.-е. за 6 мѣсяцевъ. По условіямъ найма рабочій на плотяхъ получаетъ 15 р. за лѣто, а на дубѣ—18 руб. Нѣкоторые зарабатываютъ 2—3 рубля за вязку лозы. У сплавщика при наймѣ забираютъ паспортъ и даютъ ему 10 руб. задатка. Эти деньги сплавщикъ расходуетъ на харчи, на лапти и при окончательномъ расчетѣ получаетъ 5—8 руб. Нерѣдко изъ этой суммы вычитается нѣсколько рублей (2—3) за потерю лѣса, снастей и проч., такъ какъ убытки, согласно договорамъ, раскладываются на партію каждаго плота. И вотъ съ этими деньгами рабочему предстоитъ вернуться съюжной пристани на родину. Рѣдко кто возвращается домой по желѣзной дорогѣ, обыкновенно они пѣшкомъ пробираются—изъ Екатеринослава въ какое-нибудь отдаленное село Полѣсья. Къ сентябрю, а иногда и позже, сплавщикъ является домой уставшій, измученный, изголодавшійся. А дома ждетъ голодная семья, ожидающая своего кормильца; но „кормилецъ“ приходитъ съ пустыми руками, растративъ на продовольствіе въ дорогѣ всѣ свои мелкія сбереженія. Всѣмъ намъ, жителямъ днѣпровскаго бассейна, извѣстно, какіе огромные барыши даетъ лѣсной сплавъ эксплуататорамъ. Милліонная торговля, милліонные барыши—и при всемъ томъ такое жестокое, безучастное отношеніе къ рабочей силѣ сплава! И что всего печальнѣе въ этомъ, это то, что для улучшенія положенія сплавныхъ рабочихъ требуется на первое время немного: увеличить наемную плату, устроить на пристаняхъ ночлежные бараки, устранить маклеровъ, устроить посредническія конторы для найма рабочихъ (Спб. Вѣд.).

Курсы по укрѣпленію овраговъ. Въ нынѣшнемъ году съ 1 августа по 25 сентября въ Камышинскомъ уѣздѣ, какъ сообщаетъ „Сарат. Дневн.“, съ разрѣшенія министра земледѣлія устраиваются курсы и показательныя работы по укрѣпленію овраговъ подъ руководствомъ таксатора К. П. Красильникова. На организацію работъ городъ ассигновалъ 1.000 р., такая же сумма дана и земскимъ собраніемъ. Изъ земской ассигновки 520 рублей относятся на расходы по приглашенію 26 крестьянъ, по одному отъ каждой волости. Такъ какъ расходы на содержаніе практикантовъ, пріобрѣтеніе необходимыхъ инструментовъ, поѣздки и т. п. превысятъ ассигнованную сумму (по расчету земской

управы, рубль на 15 человекъ), то недостающая сумма должна быть принята на счетъ волостныхъ правленій. Въ настоящее время уѣздная земская управа обратилась къ волостнымъ правленіямъ съ предложеніемъ командировать практикантовъ, при этомъ, если волость пожелаетъ командировать по 2—3 практиканта, то расходы по содержанію излишнихъ практикантовъ всецѣло ложатся на счетъ волостей. Управа же, такъ сказать, лишь даетъ пособіе по 20 руб. на волость. Овраги для работъ выбраны близъ черты города Камышина. Практиканты, по ознакомленію ихъ съ теоретическими и практическими работами по укрѣпленію оврага, песковъ, лѣсоразведенію, будутъ подвергнуты испытанію. Курсы по укрѣпленію овраговъ здѣсь устраивались и въ прошломъ году и принесли хорошіе результаты.

Справочный отдѣлъ.

Предстоящіе торги и поставки.

23 июля въ с.-петербургскомъ арсеналѣ (Петербургъ, Выборская сторона, Симбирск. ул., № 1), въ 11 ч., торгъ на поставку брусковъ дубовыхъ для гнутыхъ косяковъ $82'' \times 4'' \times 4''$ —14.117 шт. и спицъ колотыхъ дубовыхъ $30'' \times 3\frac{1}{4}'' \times 3\frac{1}{4}''$ —80.850 штукъ.

26 июля въ самарской казенной палатѣ, въ 12 ч., съ переторжкой чрезъ 3 дня, торги на поставку для войскъ въ г. Самарѣ 620 саж. трехпол. или 1.860 саж. однопол. дровъ.

29 июля въ виленскомъ окружномъ интендант. управленіи, въ 12 ч., рѣшител. торгъ на поставку на 1, 2, 3 или 4 года трехпол. дровъ: для баранович. продовольств. заведенія по 1.500 саж., для виленскихъ хлѣбопекарни и мукомольни по 1.100 саж., для минскихъ хлѣбопекарни и мукомольни по 600 саж. и для жлобинской сѣнопрессовальни по 30 саж. въ годъ.

29 июля въ казанскомъ окружн. инженерномъ управленіи, въ 12 ч., торги на поставку въ 1905 и 1906 г. дровъ въ г. Казани и с. Верхнемъ-Услонѣ: однополѣн. 5.048 саж. и трехполѣн. 259 $\frac{1}{3}$ саж. въ годъ.

29 июля въ московской казенной палатѣ, въ 12 ч., съ переторжкой чрезъ 3 дня, торгъ на поставку въ 1904 г. для войскъ девятичетвертов. дровъ до 3.180 саж.

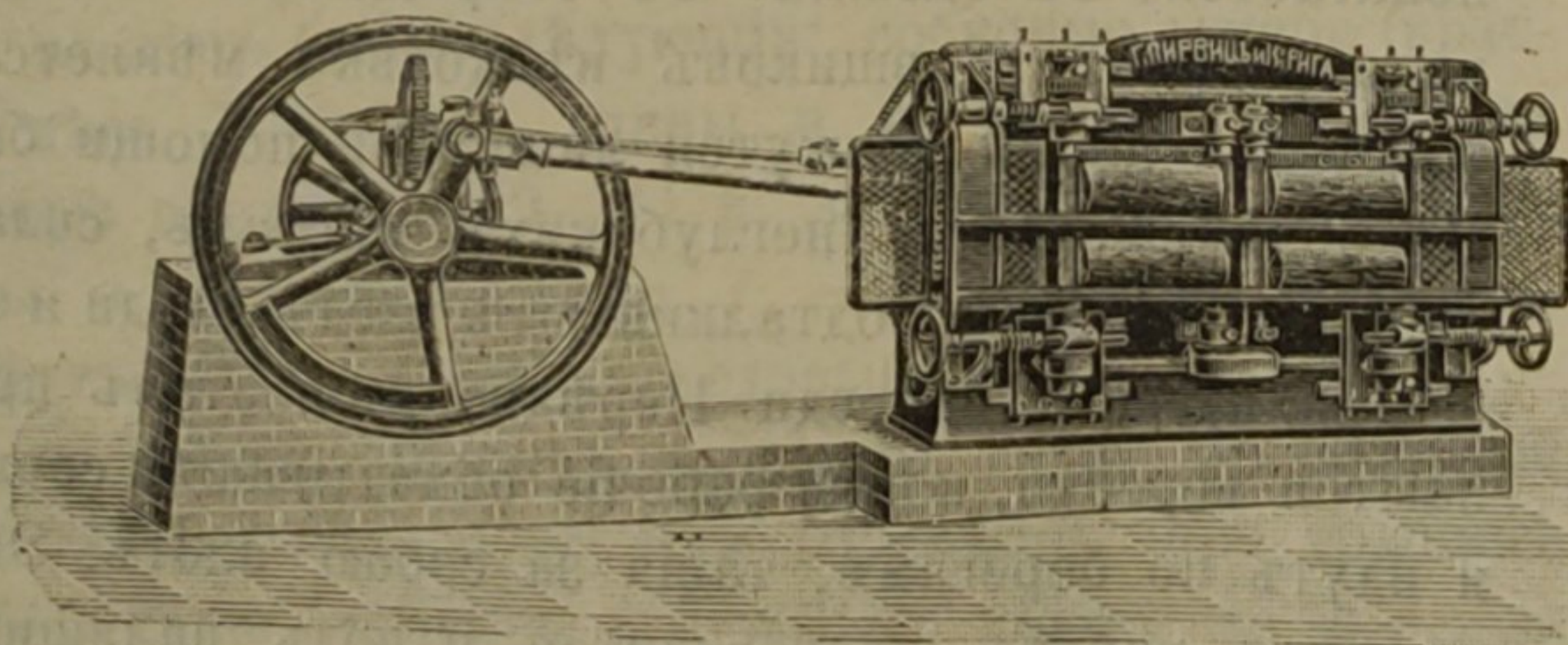
Въ июль и августъ торги на продажу лѣса изъ казенныхъ дачъ Гродненской губ. на сумму 1.017.862 руб. (см. объявл. въ № 19 „Лѣсопр. Вѣстн.“).

2 августа въ симбирской казенной палатѣ, въ 12 ч., торги на поставку въ 1905 и 1906 гг. однополѣн. дровъ, по 3.251 саж. въ годъ.

10 августа въ полиц. управлен. въ г. Златоустѣ, Уфим. губ., въ 12 ч., торги на поставку въ 1906 г. 595 саж. трехполѣн. дровъ.

19 августа въ управленіи полѣскихъ жел. дор. (Вильна), въ 1 ч., конкуренція на поставку для 1905 г. 68.000 куб. саж. дровъ.

Редакторъ-издатель Н. С. Нестеровъ.



новѣйшей испытанной конструкціи.

ВВ! На нашей, находящейся на фабрикѣ, испытательной лѣсопилиѣ можно видѣть въ работѣ постоянно установленныя двухъ и четырехдѣйствующія машины для обработки древесной шерсти и прессъ съ приводомъ отъ мотора и каждый интересующійся во всякое время можетъ убѣдиться, какъ превосходно машины работаютъ и какъ велика ихъ производительность.

Г. Пирвицъ и Ко,

Рига, Шоссе, № 9.

МАШИНОСТРОИТЕЛЬНЫЙ ЗАВОДЪ.

Основанъ 1877. Ниж.-Н. 1896 г.—Золот. медаль.

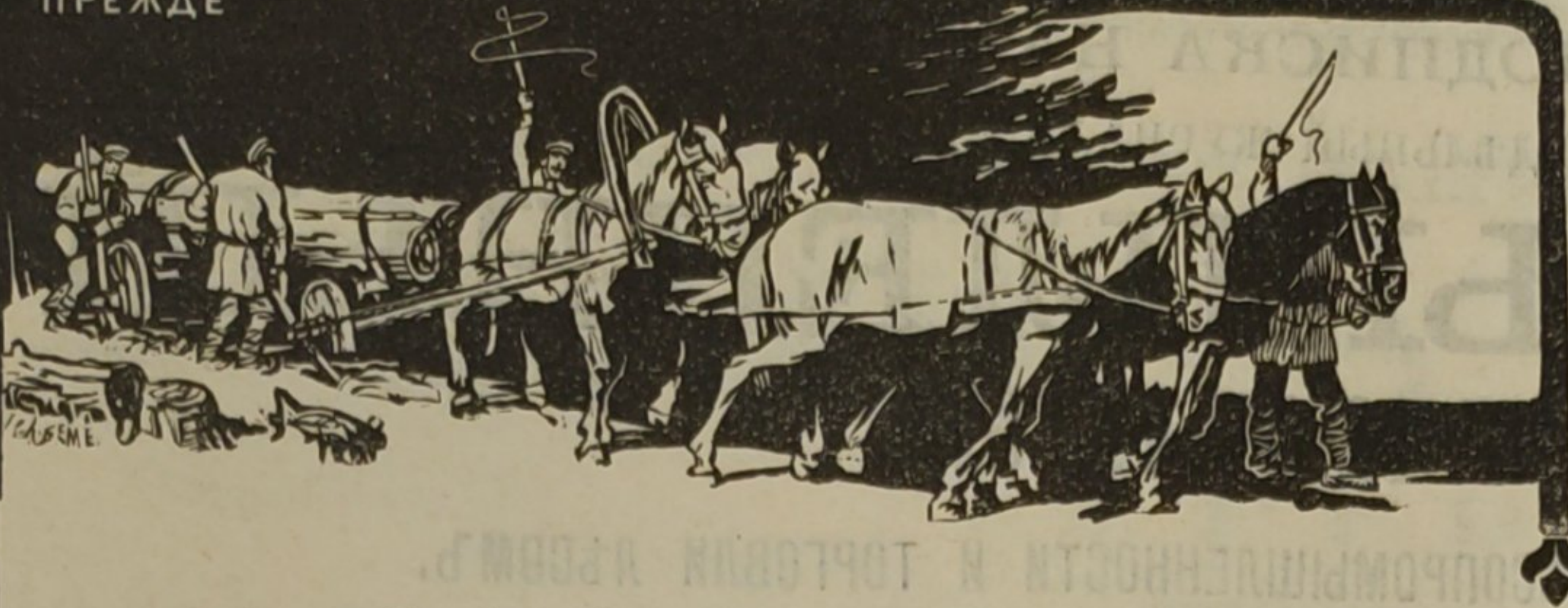
СПЕЦИАЛЬНОСТИ: МАШИНЫ ДЛЯ ПРОИЗВОДСТВА

ДРЕВЕСНОЙ ШЕРСТИ.

(Модель 1904 г.)

● Большая производительность.

ПРЕЖДЕ



АКЦИОНЕРНОЕ ОБЩЕСТВО „АРТУРЪ КОППЕЛЬ“

СТ.-ПЕТЕРБУРГЪ.

Правленіе и техническ. контора: Невскій 1.
Заводъ: Московское шоссе 5.

Отдѣленія: Москва, Варшава, Одесса, Харьковъ, Рига, Гельсингфорсъ, Владивостокъ.

Узкоколейные рельсовые пути постоянные и переносные для паровой, электрической, конной и ручной тяги.

Спеціальныя вагонетки, телѣжки, платформы и т. д. для перевозки дровъ, бревенъ, мачтоваго лѣса и всякихъ другихъ лѣсныхъ матеріаловъ.

Полное оборудованіе лѣсопильныхъ, паркетныхъ и бондарныхъ заводовъ.

Лѣсопильныя рамы, циркулярныя пилы, строгальныя машины и т. д.

Лѣсотаски, подъемники, бремсберги

и всякія другія механическія приспособленія.

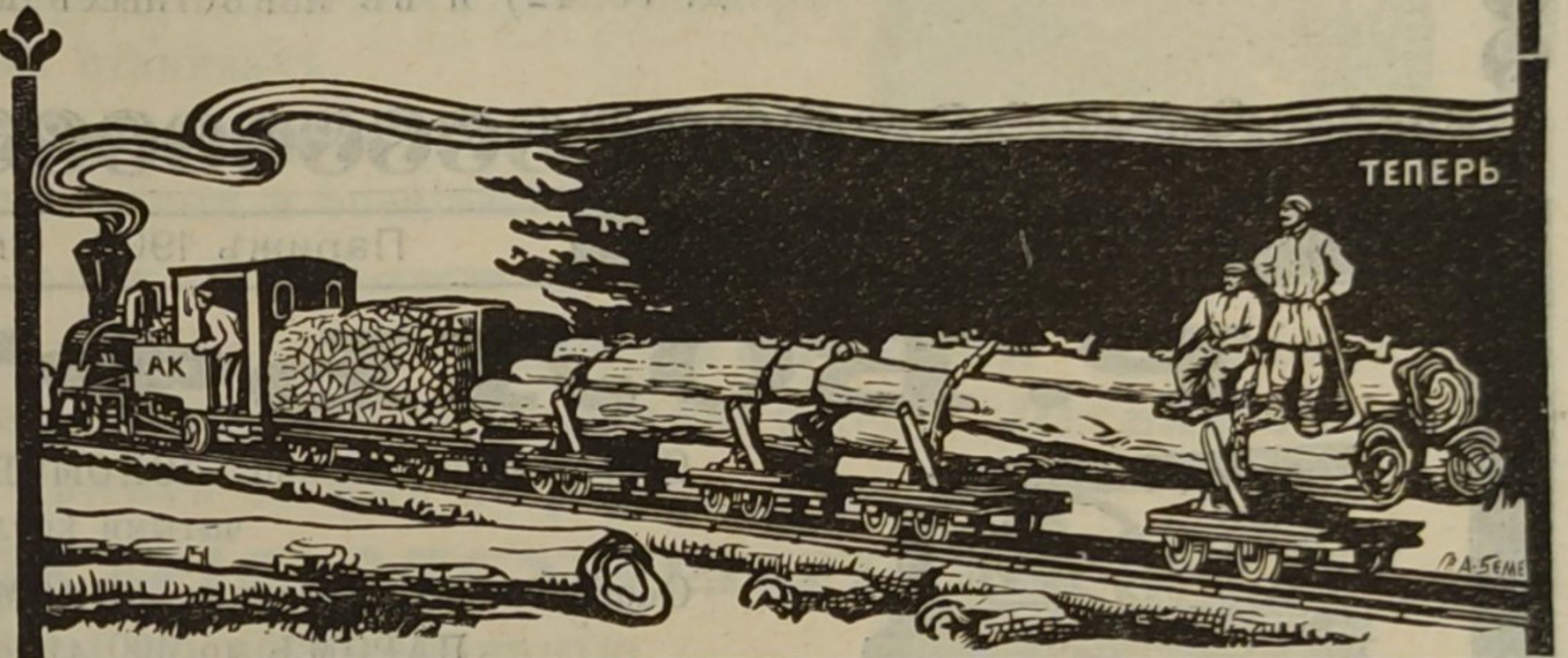
Паровыя машины, паровые котлы
машиностроительнаго завода

Акц. О-ва Рихардъ Поле въ Ригѣ.

Локомотивы.

Желѣзныя конструкціи

Спеціальныя каталоги. — Смѣты.



МОСКОВСКО-ТВЕРСКОЕ

Управленіе Земледѣлія и Государственныхъ Имуществъ

симъ объявляетъ, что въ текущемъ 1904 г. въ указанные ниже сроки назначены торги, безъ переторжки, какъ устные, такъ и посредствомъ запечатанныхъ объявленій на продажу лѣса изъ слѣдующихъ лѣсничествъ

Московской губерніи:

Троице-Слободскаго—на 14.785 руб., въ Сергіево-Посадскомъ Полицейскомъ Управленіи, Дмитровскаго уѣзда, по Московско-Ярославско-Архангельской желѣзной дорогѣ 24 августа и 21 сентября.

Саввинскаго—на 36.726 руб.: 1) въ Лучинскомъ Волостномъ Правленіи, Звенигородскаго уѣзда, 2 и 31 августа и 2) въ Звенигородскомъ Уѣздномъ Полицейскомъ Управленіи 7 августа и 2 сентября.

Богородскаго—на 39.799 руб. въ Богородскомъ Уѣздномъ Полицейскомъ Управленіи 6 и 30 сентября.

Павловскаго—на 22.990 руб. въ Городской Управѣ Павловскаго Посада, Богородскаго уѣзда, 10 сентября и 5 октября.

Верейскаго—на 29.029 руб., въ Кубинскомъ Волостномъ Правленіи, Верейскаго уѣзда, 16 сентября и 4 октября.

Грибановскаго—на 16.376 руб., въ Покровскомъ Волостномъ Правленіи, Клинскаго уѣзда, 4 октября и 1 ноября.

Тверской губерніи:

Осташковскаго—на 73.546 руб. въ Осташковскомъ Уѣздномъ Полицейскомъ Управленіи 2 и 28 сентября.

Спасъ-Ясеновскаго—54.152 руб. въ Ясеновскомъ Волостномъ Правленіи, Вышневолоцкаго уѣзда, 9 и 11 сентября и 4 октября.

Микшинскаго—на 20.144 руб.: въ Микшинскомъ Волостномъ Правленіи, Бѣжицкаго уѣзда, 16 сентября и 12 октября.

Тверскаго—на 24.671 руб.: 1) въ Никулинскомъ Волостномъ Правленіи, Тверскаго уѣзда, 20 сентября и 9 октября и 2) въ Городенскомъ Волостномъ Правленіи, того же уѣзда, 27 сентября и 16 октября.

Торги въ означенныхъ мѣстахъ начнутся въ 12 часовъ дня.

Пріемъ запечатанныхъ объявленій оканчивается въ дни торговъ также въ 12 часовъ дня.

Подробныя объявленія назначеннымъ въ продажу лѣсосѣкамъ, дѣлянкамъ и выборочнымъ участкамъ, а также условія продажи можно разсматривать и получать въ Московско-Тверскомъ Управленіи Земледѣлія и Государственныхъ Имуществъ—Москва, Страстная площадь, домъ Чижевыхъ и въ канцеляріяхъ вышепоименованныхъ лѣсничествъ; условія можно также выписывать безъ оплаты гербовымъ сборомъ изъ Управленія Земледѣлія и Государственныхъ Имуществъ и изъ канцелярій лѣсничествъ.

Вторичные торги назначаются на продажу тѣхъ торговыхъ единицъ, которыя останутся непроданными на первыхъ торгахъ. 1-го июля 2-го дня 1904 года.

VI-й ГОДЪ
ИЗДАНІЯ.

ПРОДОЛЖАЕТСЯ ПОДПИСКА НА 1904 ГОДЪ

VI-й ГОДЪ
ИЗДАНІЯ.

НА ЕЖЕНЕДЕЛЬНЫЙ ЖУРНАЛЪ

ЛѢСОПРОМЫШЛЕННЫЙ ВѢСТНИКЪ.

ЖУРНАЛЪ ЛѢСНОГО ХОЗЯЙСТВА, ЛѢСОПРОМЫШЛЕННОСТИ И ТОРГОВЛИ ЛѢСОМЪ.

ПОДПИСНАЯ ЦѢНА на годъ 6 рублей и на полгода 4 рубля.

Въ 1904 году годовые подписчики журнала получаютъ въ видѣ бесплатнаго приложенія появившейся недавно въ нѣмецкой печати капитальный трудъ

инженера Кляра

СУХАЯ ПЕРЕГОНКА ДЕРЕВА.

Полученіе и переработка продуктовъ перегонки лиственныхъ и хвойныхъ породъ. Съ 27 рисунками въ текстѣ.

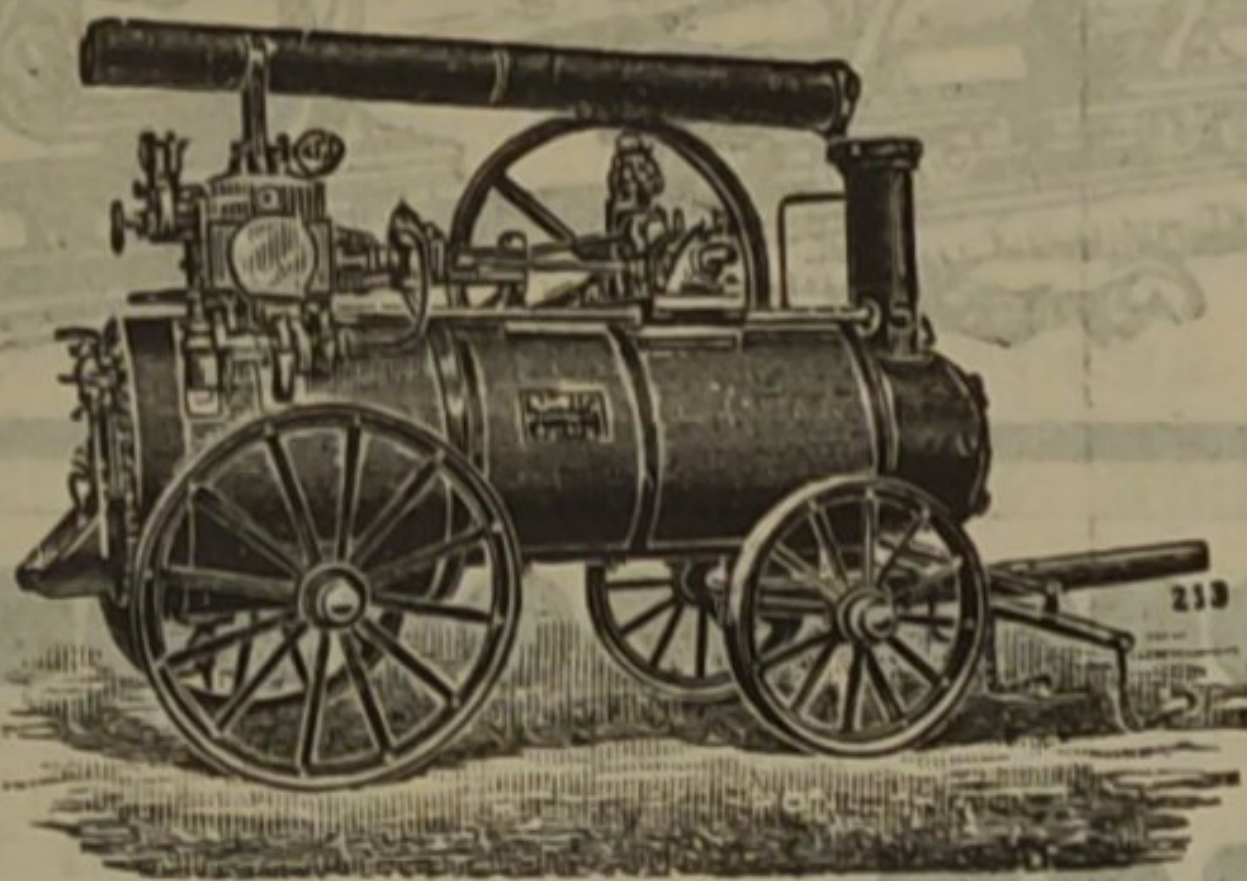
Переводъ подъ редакціей инж.-технолога Н. А. Филиппова.

ПОДПИСКА НА ЖУРНАЛЪ ПРИНИМАЕТСЯ въ конторѣ редакціи (Москва, Долгоруковская улица, д. № 42) и въ извѣстныхъ книжныхъ магазинахъ.

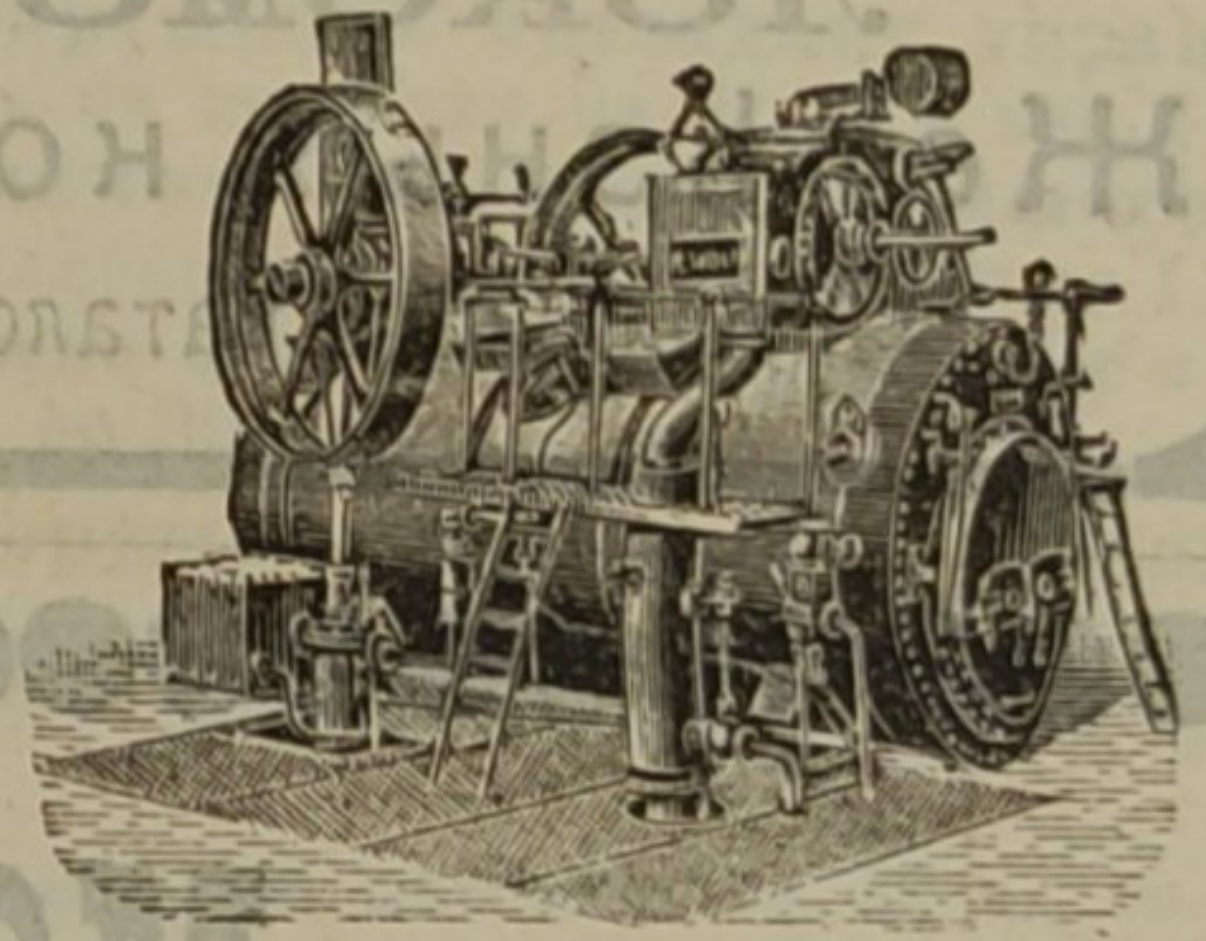
Редакторъ-издатель Н. С. Нестеровъ.

Парижъ 1900. Grand Prix.

Р. ВОЛЬФЪ

Магдебургъ-Букау
(Германія).Сберегающіе топливо **ЛОКОМОБИЛИ** съ выдвижи. трубчатыми котлами.Особенно патентованные **ЛОКОМОБИЛИ СЪ ПЕРЕГРѢТ. ПАРОМЪ** до 400 дѣйств. лощ. силъ.

Выгоднѣйшіе двигатели для лѣсопильн. заводовъ, столярныхъ мастерскихъ, рояльныхъ фабрикъ. Для топлива вполне достаточны одни опилки, безъ примѣси угля или обрѣзковъ.



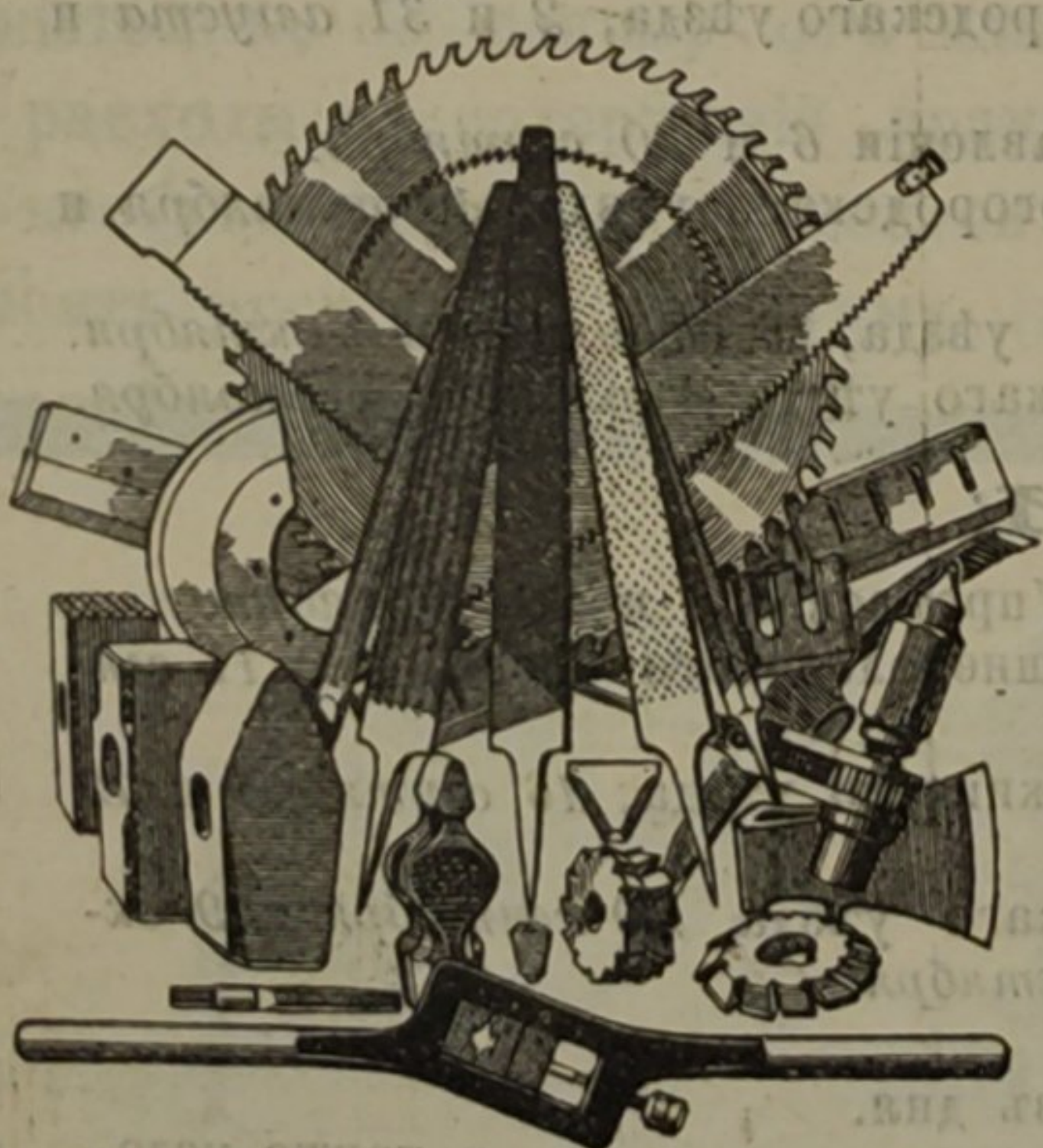
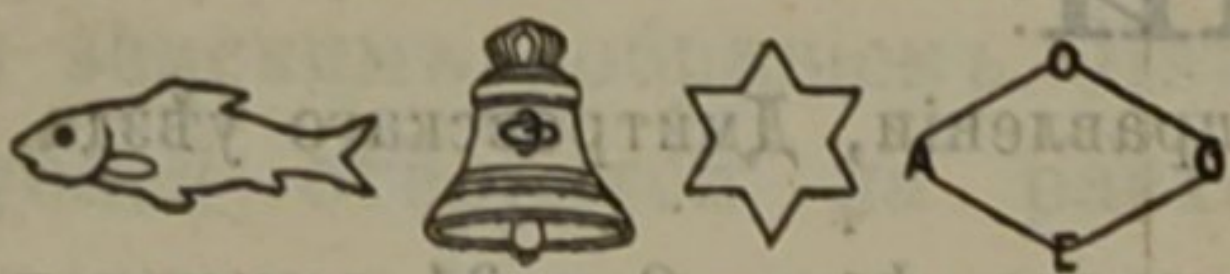
Покупная стоимость и эксплуатація дешевле, чѣмъ при постоянн. пар. машинахъ и газ. двигателяхъ и генераторн. газомъ.

Только на лѣсопильн. заводахъ и въ столярныхъ мастерскихъ работаютъ въ настоящее время

1068локобилей завода
Р. Вольфъ.

Отдѣленія: Москва, Мясницкая 24; С.-Петербургъ, Николаевская 9; Кіевъ, Пушкинская 6.

УТВЕРЖД. ФАБРИЧН. КЛЕЙМА

Акціонерное общество
завода для изготовленія напильниковъ и ремесленныхъ инструментовъ

ОТТО ЭРБЕ въ г. Ригѣ

(Лифляндской губ.).

СПЕЦІАЛЬНОСТИ:

ПИЛЫ для лѣсопильныхъ станковъ и **КРУГЛЫЯ ПИЛЫ** всѣхъ размѣровъ съ утвержденнымъ правительствомъ клеймомъ „Колоколь“.

Изъ тигельной стали высокаго достоинства, не уступающія заграничнымъ пиламъ.

Поперечныя и продольныя пилы.

МАШИНЫЕ НОЖИ для станковъ разныхъ фасоновъ.**НАПИЛЬНИКИ** всякіе; насѣчка затупленныхъ напильниковъ.**ИНСТРУМЕНТЫ:** молотки, кирки, трещетки, клуппы, мѣтчики, фрезера, декселя и т. д.Адресъ для писемъ: Акціонерному Обществу
ОТТО ЭРБЕ, г. Рига.

Значительнѣйшее предпріятіе по этимъ отраслямъ въ Россіи.

350 чел. рабоч.; паров. маш. въ 250 силъ; электромоторы.

* Иллюстрированный прейсъ-курантъ бесплатно. *

Акціонерное Общество машиностроительнаго завода

Телеграммы:
КРУЛЛЬ-РЕВЕЛЬ.

ФРАНЦЪ КРУЛЛЬ

Телеграммы:
КРУЛЛЬ-МОСКВА.

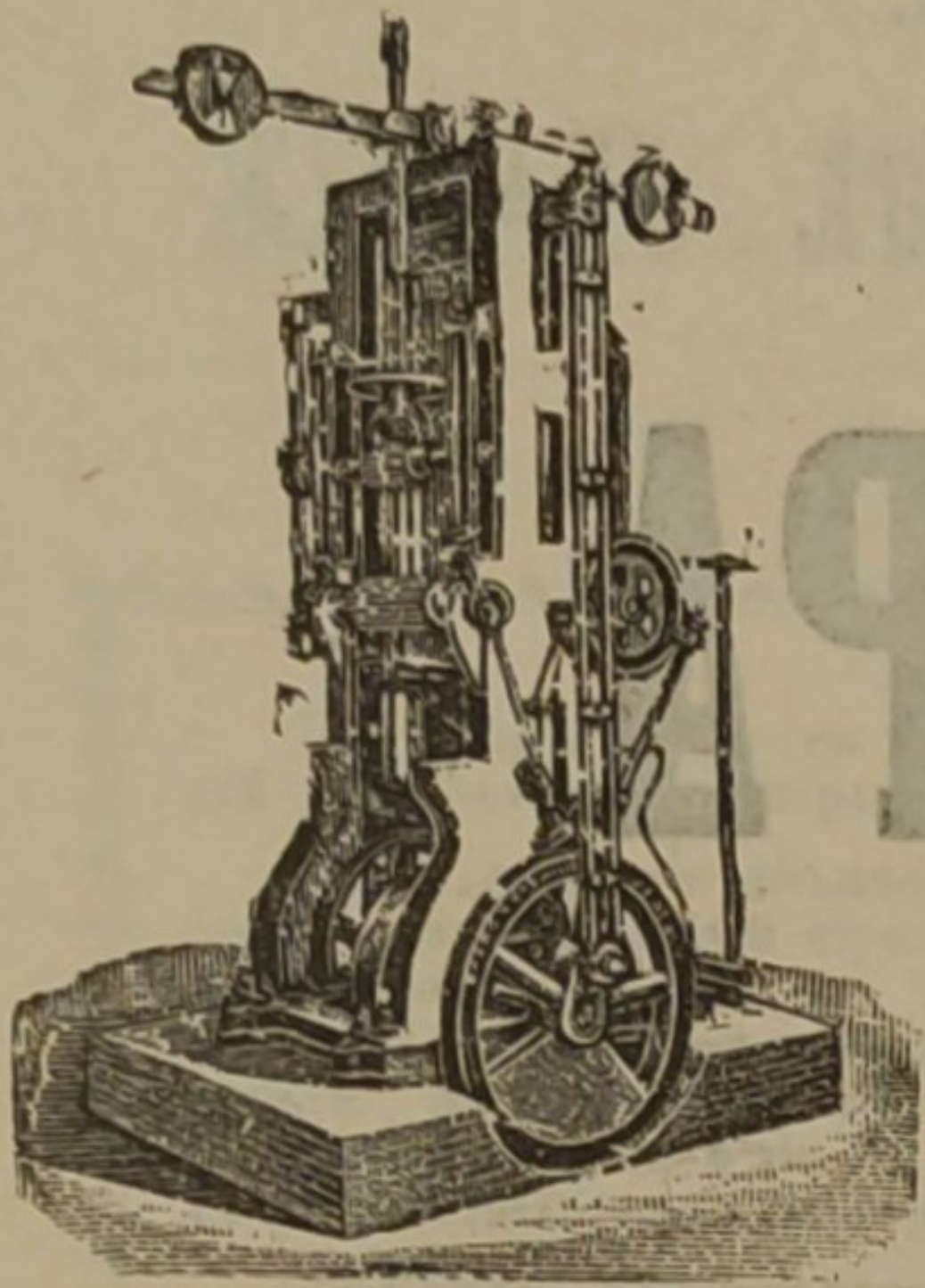
в ъ Р Е В Е Л ь .

Заводъ основанъ въ 1865 г.

Отдѣленіе въ Москвѣ: Мясницкая, д. бывш. Спиридонова.

СПЕЦІАЛЬНОСТЬ: ОБОРУДОВАНИЕ

ЛѢСОПИЛЬНЫХЪ ЗАВОДОВЪ.



Постоянная лѣсопильная рама.

Лѣсопильныя рамы, одно и двухэтажныя, переносныя, горизонтальныя, лѣсопильнораздѣльныя и рамы на деревянныхъ станинахъ.

Круглыя пилы, одинарныя, двойныя, подвѣсныя, противовѣсныя, универсальныя и спеціальныя.

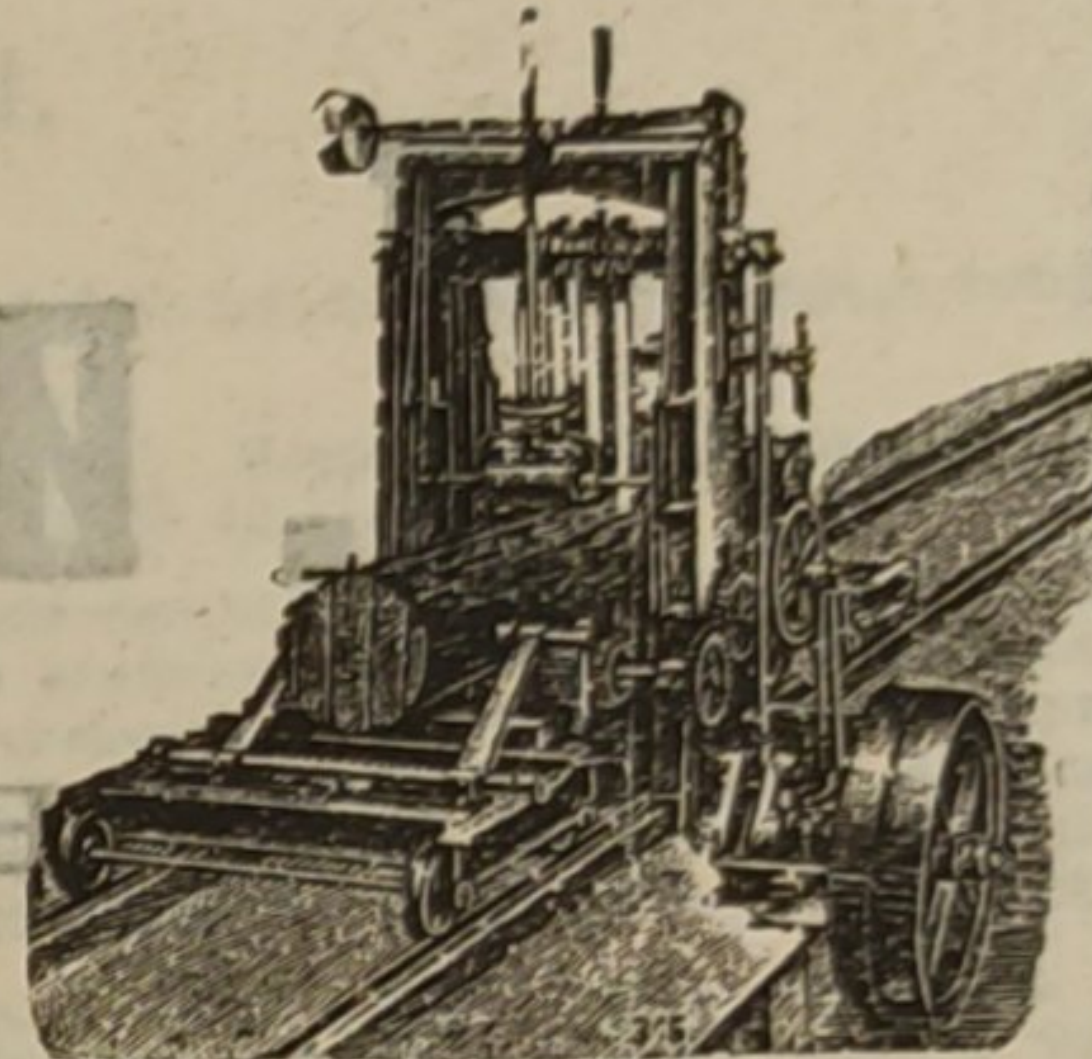
Круглыя пилы для обтески шпаль.

Ленточныя пилы. — Строгальныя, долбежныя и фрезерныя станки. — Гонтовыя машины.

Машины для изготовленія древеснаго волокна. Паровые котлы патента „Штейнмюллеръ“ и всѣхъ другихъ системъ и проч.

ПОСТАВКА ЛОКОМОБИЛЕЙ.

Каталогъ и смѣты по востребованію.



Переносная лѣсопильная рама.

ЮГАННЪ БИРТЦЪ

Московское Отдѣленіе.

МОСКВА, Мясницкая, уг. Златоустовскаго и Георгіевскаго пер., д. Бахрушина.

ГЛАВНОЕ ПРЕДСТАВИТЕЛЬСТВО ДЛЯ РОССИИ

Общества Производства машинъ для обработки дерева

„СТЕЛЛА“ въ Ригѣ.

НОВОСТЬ: переносныя лѣсопильныя рамы патентъ „Стелла“, не требующія фундамента. Незамѣнимы для использованія лѣсныхъ участковъ.

Полное оборудование лѣсопильныхъ заводовъ, бочечныхъ и паркетныхъ фабрикъ и проч.

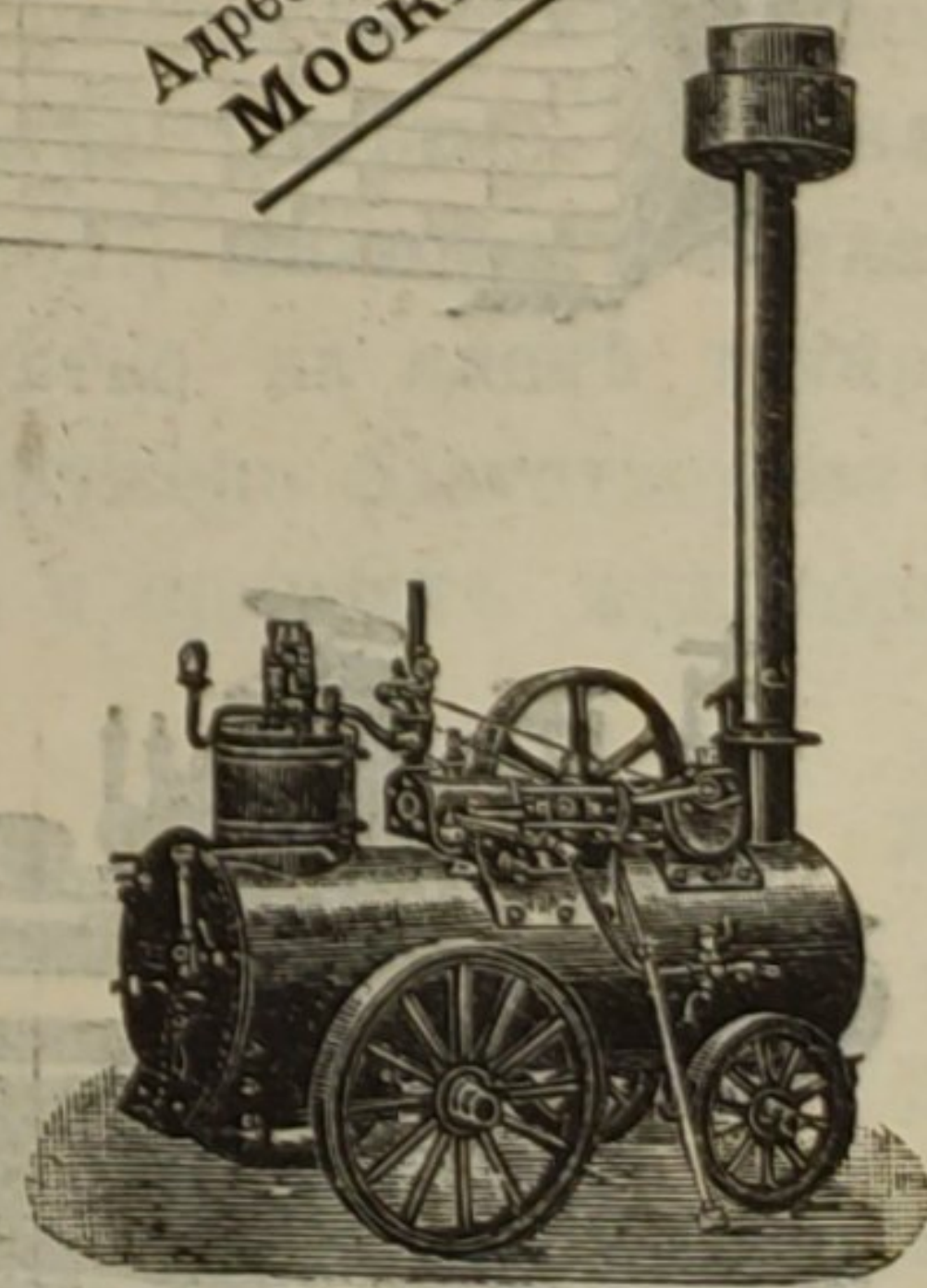
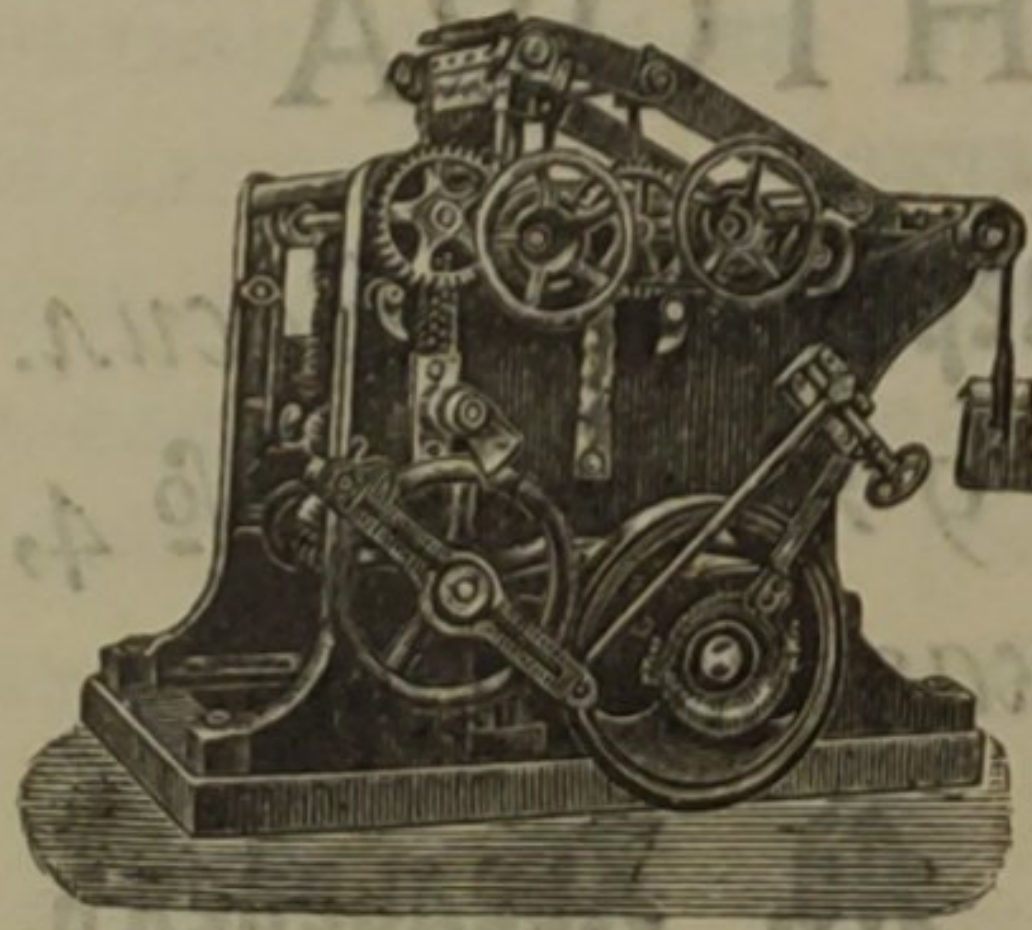
ЛОКОМОБИЛИ.

Трансмиссіи новѣйшей конструкціи съ самосмазывающимися подшипниками, приспособленными для пыльных помѣщеній, и фрикціонныя муфты.

Складъ всѣхъ размѣровъ ремней кожаныхъ и изъ верблюжьей шерсти собственной фабрики.

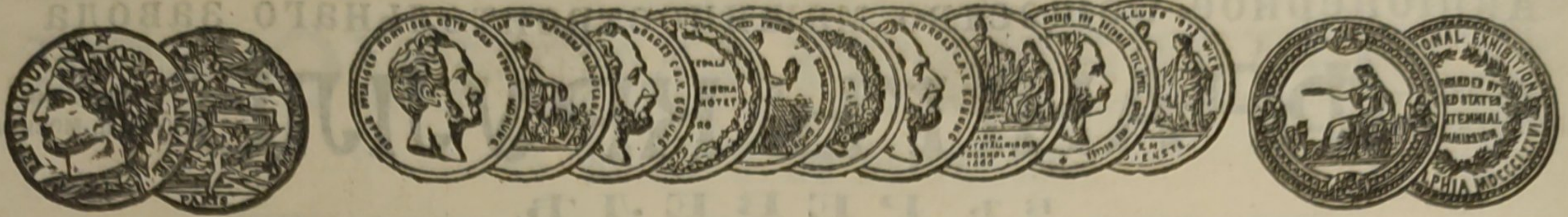
Арматура и принадлежности для фабрикъ и заводовъ.

Каталоги, смѣты и чертежи высылаются по востребованію безвозмездно.



Телефонъ №. 466.

Адресъ для телеграммъ:
МОСКВА, ПУШКА.



АКЦИОНЕРНОЕ ОБЩЕСТВО
МАШИНОСТРОИТЕЛЬНЫХЪ ЗАВОДОВЪ

І. и К. Г. БОЛИНДЕРА

ВЪ СТОКГОЛЬМЪ—ШВЕЦІЯ.

Основано въ 1844 году.

МАШИНЫ

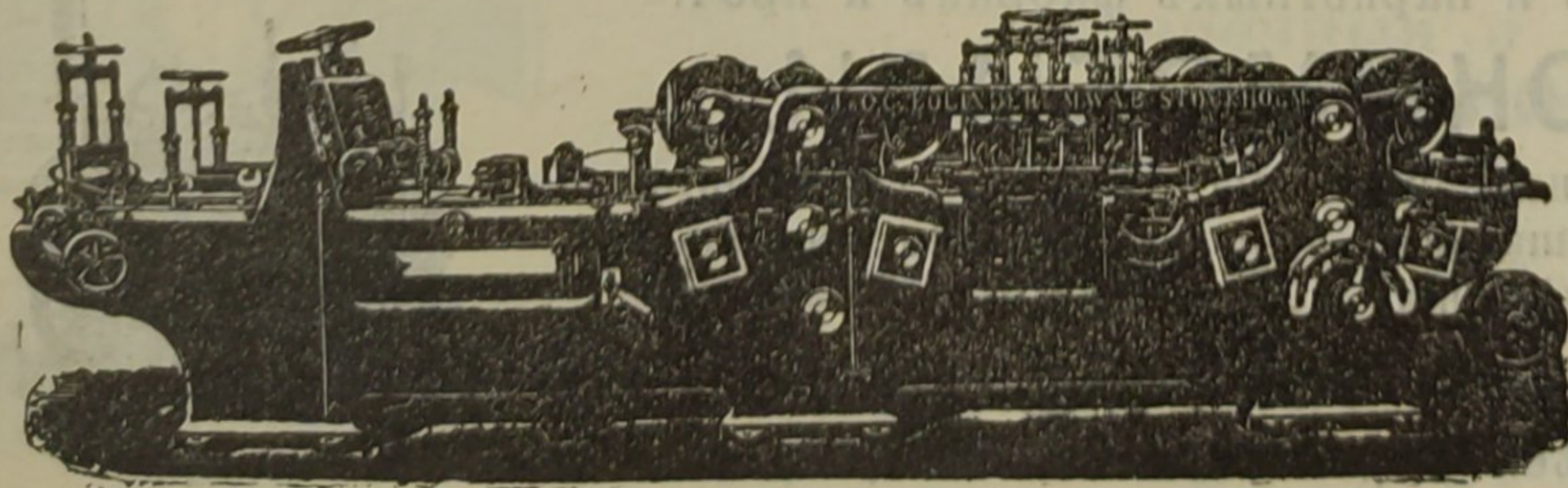
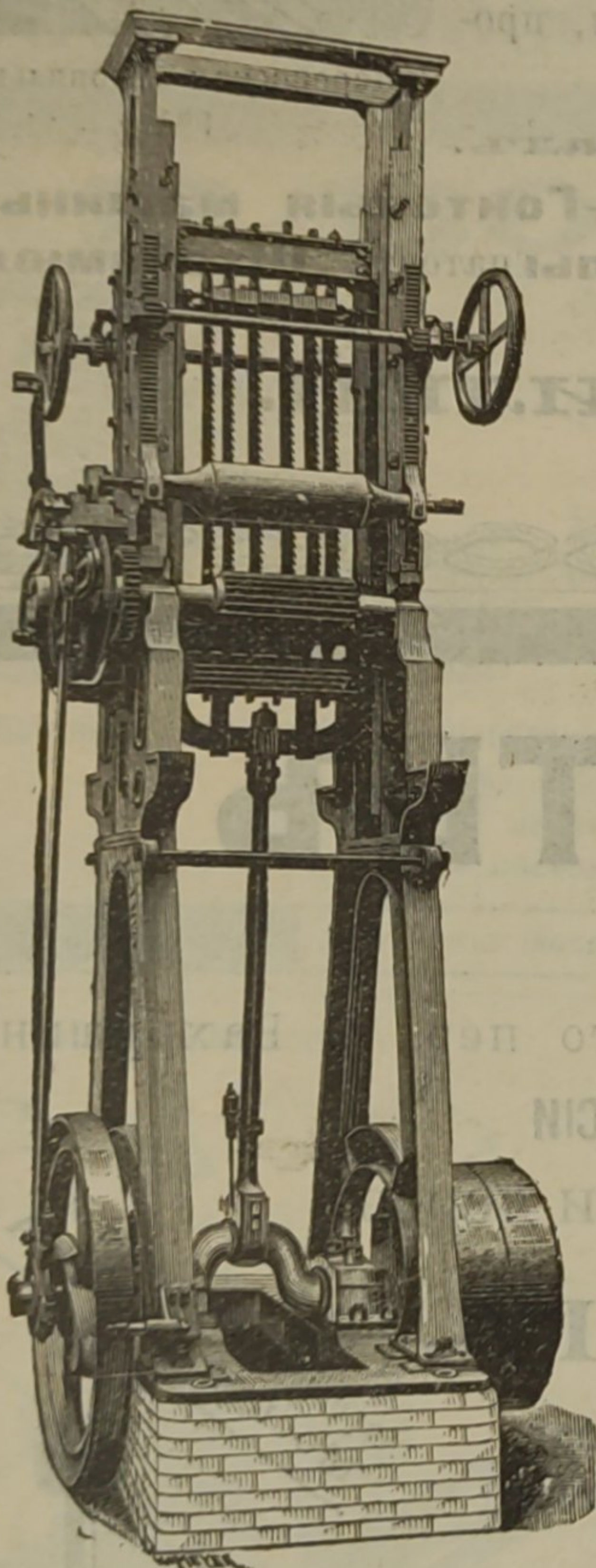
ДЛЯ ОБРАБОТКИ ДЕРЕВА.

Строгальные станки новѣйшей конструкции и недостигнутой еще по сіе время производительности изготовляются въ болѣе чѣмъ 30 величинъ. Съ нашимъ строгальнымъ станкомъ № 12 была достигнута производительность въ 100000 футъ или 43000 аршинъ гребня и паза въ теченіе 10 час

Вышая награда «GRAND-PRIX» на всемирной выставкѣ въ Парижѣ 1900 г.

КОНТОРА

въ С.-Петербургѣ — Васил.
Островъ, 9-я линія, № 4,
Техническая контора
Ад. Кьельгрехъ.



Заводъ въ СТОКГОЛЬМЪ—ШВЕЦІЯ.

Остерегаться поддѣлокъ, выдаваемыхъ за производство нашихъ заводовъ!