

ЛѢСОПРОМЫШЛЕННЫЙ ВѢСТНИКЪ.

ЖУРНАЛЪ ЛѢСНОГО ХОЗЯЙСТВА, ЛѢСНОЙ ПРОМЫШЛЕННОСТИ И ТОРГОВЛИ ЛѢСОМЪ.
ВЫХОДИТЬ ЕЖЕНЕДЕЛЬНО.

Подписная цѣна съ доставкой и пересылкой: на годъ—шесть руб-лей и на полгода—четыре рубля; отдѣльные номера по 25 коп.

За напечатаніе объявленій на послѣднихъ страницахъ взимается за одинъ разъ: за цѣлую страницу—30 руб., за $\frac{1}{2}$ страницы—20 руб., за $\frac{1}{4}$ страницы—12 руб., за $\frac{1}{8}$ страницы—8 руб. и за строку пегита въ 25 буквъ—20 к. При повтореніи дѣлается скидка по особому тарифу Редакціи. За пересылку отдѣльныхъ объявленій, вѣсомъ до 1 лота, взимается по 70 коп. и по 35 коп. за каждый добавочный лотъ, съ каждой сотни экземпляровъ. За перемѣну адреса уплачивается 60 коп.

Подписка принимается въ конторѣ Редакціи и въ извѣстныхъ книжныхъ магазинахъ. Объявленія принимаются въ конторѣ Редакціи и конторахъ объявленій Петербурга и Москвы.

Адресъ Редакціи и Конторы: Москва, Долгоруковская улица, домъ № 42.

Статьи, присылаемыя для напечатанія, могутъ въ случаѣ надобности подвергаться сокращеніямъ и измѣненіямъ. Статьи, присылаемыя безъ обозначенія условій гонорара, считаются бесплатными. Статьи, признанныя Редакціей неудобными для напечатанія, сохраняются 3 мѣсяца и возвращаются авторамъ за ихъ счетъ. О присылаемыхъ въ Редакцію новыхъ книгахъ даются въ журналѣ отзывы или помѣщаются объявленія.

Редакція открыта ежедневно, кромѣ праздничныхъ дней, отъ 11 до 4 часовъ дня. Для личныхъ объясненій редакторъ принимаетъ по субботамъ отъ 6 до 7 час. вечера и по воскресеньямъ отъ 1 до 2-хъ часовъ дня.

№ 36.

2-го СЕНТЯБРЯ.

1904 г.

СОДЕРЖАНІЕ.

Четвертый съѣздъ международного союза лѣсныхъ опытныхъ учреждений.—Забывтая культура. *О. Ленского.*—Лѣсоторговый отдѣлъ. Кредитъ въ лѣсномъ дѣлѣ.—Казенный лѣсной доходъ за 5 мѣсяцевъ 1904 года.—Кронштадтъ.—Астрахань.—Хроника. Сплавъ лѣса по рѣкѣ Деснѣ.—Пропитка буковыхъ шпаль.—Успѣхи лѣсного хозяйства въ С.-А. Соединенныхъ Штатахъ.—Справочный отдѣлъ. Предстоящіе торги и поставки.—Объявленія.

Четвертый съѣздъ международного союза лѣсныхъ опытныхъ учреждений *).

Въ противовѣсъ все усиливающейся спеціализаціи, которая проникаетъ въ настоящее время во всѣ области знанія, возникаютъ теперь международные союзы врачей, химиковъ, геологовъ и проч., съ цѣлью собрать силы, разсѣяныя по всему свѣту, и сообща работать на поприщѣ науки, опредѣлить современное состояніе изслѣдованій въ данной области и, не вступая на длинный путь литературной полемики, въ живомъ обмѣнѣ мыслей скорѣе выяснитъ истину.

Этому вліянію времени послѣдовали и лѣсоводы, когда они въ 1890 году на международномъ конгрессѣ сельскихъ хозяевъ и лѣсоводовъ въ Вѣнѣ рѣшили основать международный союзъ лѣсныхъ опытныхъ станцій. Понятно, что и въ этой области личное общеніе при обсужденіи важныхъ вопросовъ лѣсоводственной науки и практики даетъ очень плодотворные результаты. Но значеніе международного союза выростетъ въ нашихъ глазахъ еще больше, если мы вспомнимъ, что цѣль такого союза заключается не только въ обсужденіи вопросовъ, выдвинутыхъ въ данный моментъ на очередь, но и въ экскурсіяхъ, которыя даютъ возможность участникамъ конгресса познакомиться съ со-

стояніемъ лѣсного хозяйства и оцѣнить на мѣстѣ дѣятельность лѣсныхъ опытныхъ станцій въ той странѣ, гдѣ происходитъ конгрессъ; въ живой бесѣдѣ съ чужеземными гостями о видѣнномъ и слышанномъ почерпаются силы для дальнѣйшихъ изслѣдованій.

Въ издавна чтимой колыбели лѣсной науки, въ томъ самомъ мѣстѣ, гдѣ 10 лѣтъ тому назадъ былъ первый конгрессъ международного союза лѣсныхъ опытныхъ учреждений—въ Маріабруннѣ, собрались снова въ 1903 году члены союза и гости, чтобы въ личномъ и духовномъ общеніи содѣйствовать развитію опытного лѣсного дѣла. И насколько идея международного союза оказалась отвѣчающею запросамъ жизни, показываетъ большое число собравшихся на конгрессъ въ Маріабруннѣ; отъ опытныхъ учреждений тринадцати государствъ были официальные представители. Всего же участниковъ конгресса было 38 человекъ.

Въ роскошно убранномъ зеленомъ залѣ Маріабрунской лѣсной опытной станціи 31 августа прошлаго года состоялось первое засѣданіе. Послѣ обмѣна привѣтственными рѣчами было приступлено къ очереднымъ занятіямъ. Сначала предсѣдатель сообщилъ объ измѣненіяхъ въ составѣ членовъ союза, происшедшихъ со времени перваго конгресса, затѣмъ обсуждался уставъ союза, причемъ были внесены въ него нѣкоторыя измѣненія, послѣ чего предсѣдатель перечислилъ дѣйствительныхъ членовъ союза, изъ числа которыхъ

*) Изъ „Zentralblatt für das gesammte Forstwesen“. 1903 г.

представителемъ русскаго лѣснаго опытнаго дѣла является проф. Морозовъ. Далѣе, были прочитаны три доклада на тему: „Руководство для веденія опытовъ съ проходными рубками и рубками простора“.

Первымъ докладчикомъ выступилъ адъюнктъ-инженеръ Бемерле. Его докладъ представляетъ въ общихъ чертахъ введеніе къ обоимъ слѣдующимъ—Шваппаха и Энглера. Овъ опирается главнымъ образомъ на планъ работъ, принятый нѣмецкими опытными станціями въ 1902 г. въ Дрезденѣ. Докладчикъ указалъ на необходимость согласовать старый планъ работъ, выработанный для идеальныхъ насажденій, съ реальными потребностями лѣснаго хозяйства, въ особенности обративъ вниманіе на дурной ростъ насажденій въ дѣйствительности и на тѣ стволы, оставленіе которыхъ въ насажденіи не желательно по хозяйственнымъ соображеніямъ, такъ какъ при неразумномъ примѣненіи старыхъ правилъ, могутъ получиться картины насажденій, съ точки зрѣнія практика, не выдерживающія никакой критики. Степеней прорѣживанія вполне достаточно трехъ: слабой, средней и сильной, такъ какъ при большемъ числѣ степеней трудно бываетъ отличить ихъ одну отъ другой; да къ тому же и возможность согласовать конечные результаты съ многочисленными степенями прорѣживанія представляется очень сомнительною. Въ случаѣ же, если понадобятся болѣе дробныя подраздѣленія, ихъ всегда можно произвести отъ трехъ принятыхъ степеней.

Введеніе верхового прорѣживанія въ планъ работъ нужно горячо привѣтствовать, такъ какъ этимъ будутъ удовлетворены уже возникшіе запросы практики.

Новый планъ работъ представляетъ опытнымъ станціямъ полную свободу въ опредѣленіи запаса, но зато онъ требуетъ очень точной таксаціи выдѣленнаго насажденія, такъ какъ послѣдствія какого-либо приѣма воспитанія насажденій сказываются только въ суммѣ промежуточныхъ и окончательнаго пользованій. Знаніе запаса насажденія въ промежуточное время также желательно, но для окончательнаго вывода имѣетъ, однако, второстепенное значеніе.

Что касается величины отдѣльныхъ пробныхъ площадей, то, безъ сомнѣнія, болѣе большая площадь должна предпочитаться мѣншей; въ очень молодыхъ насажденіяхъ, какія болѣею частью подвергаются верховому прорѣживанію, слишкомъ большая площадь чрезмерно увеличила бы трудъ изслѣдованія; въ такихъ случаяхъ можно поступиться размѣрами пробной площади, тѣмъ болѣе, что новый планъ требуетъ почти во всѣхъ случаяхъ полянаго перечета стволовъ. Никакой опредѣленной нормы здѣсь, однако, указать нельзя.

Изъ всего сказаннаго слѣдуетъ, что реформа старыхъ плановъ изслѣдованій очень желательна, тѣмъ болѣе, что запросы къ опытнымъ учрежденіямъ со стороны практики дѣлаются все громче, все настойчивѣе. Съ другой стороны, нужно особенно подчеркнуть, что большую часть опытовъ невозможно вести безъ совместнаго естественно-историческаго изслѣдованія; вступить на путь чистой эмпирии нельзя, не нанеся этимъ чувствительнаго вреда опытному дѣлу.

Слѣдующимъ референтомъ на эту тему выступилъ профессоръ Шваппахъ. Овъ высказалъ слѣдующія соображенія.

Ни въ какой области лѣсоводства не происходило такихъ коренныхъ измѣненій, какъ въ ученіи объ уходѣ за насажденіями, что ясно всего видно изъ сравненія обоихъ плановъ работъ, стараго—1873 года, и новаго—1902 года, выработаннаго нѣмецкими лѣсными опытными станціями. Старый планъ твердо еще держится того положенія, что при прорѣживаніяхъ ни въ какомъ случаѣ сомкнутость полога не должна нарушаться; онъ допускаетъ даже при самомъ сильномъ прорѣживаніи удаленіе только тѣхъ стволовъ, которые уже угнетены, вслѣдствіе естественнаго развитія кроны, и не признаетъ ни цѣли воспитанія подѣлочной древесины, ни заботы о почвѣ. Новый планъ, напротивъ, считаетъ возможнымъ и рассматриваетъ цѣлесообразное вмѣшательство въ развитіе насажденія въ цѣляхъ воспитанія богатыхъ массою и высокоцѣнныхъ насажденій, возможнаго усиленія роста насажденія въ связи съ сохраненіемъ и даже увеличеніемъ производительныхъ силъ почвы. Еще въ 1889 году на съѣздѣ въ Тарандѣ было признано возможнымъ вторженіе въ пологъ господствующаго насажденія,—удаленіе изъ него плохо сформированныхъ и больныхъ стволовъ.

Въ 1891 году ввели въ планъ работъ верховое прорѣживаніе (*Eclaircie par le haut*), въ качествѣ четвертой степени прорѣживанія. Вюртембергская лѣсная опытная станція ввела еще дальнѣйшую степень (D), которая была принята также швейцарскою и австрійскою опытными станціями.

Въ 1901 году на съѣздѣ представителей нѣмецкихъ лѣсныхъ опытныхъ учрежденій въ Тюбингенѣ уже удалось придти къ соглашенію въ основныхъ вопросахъ, а именно, въ обоихъ важнѣйшихъ пунктахъ: „Классификація стволовъ“ и „Степени прорѣживанія“, такъ что составленіе проекта новаго плана опытныхъ работъ можно было уже поручить особой комиссіи, въ которой, между прочимъ, былъ и представитель отъ австрійскихъ опытныхъ станцій. Къ разсмотрѣнію плана, выработаннаго этою комиссіей и перешелъ далѣе ораторъ.

Планъ работъ распадается на 3 части, изъ которыхъ первая заключаетъ основы опытовъ, тогда какъ обѣ другія носятъ чисто техническій характеръ. Въ первой части особенно важны и интересны тѣ параграфы, которые заключаютъ въ себѣ классификацію стволовъ и степеней прорѣживанія. Планъ работъ различаетъ прежде всего господствующія и угнетенныя деревья. Первые распадутся на деревья съ нормально развитою кроною и хорошою формою ствола и деревья съ ненормально развитою кроною или плохую формую ствола. Въ этомъ раздѣленіи находитъ себѣ впервые выраженіе современное стремленіе къ воспитанію подѣлочной древесины, такъ какъ здѣсь высказывается взглядъ, что и среди господствующихъ деревьевъ всегда есть извѣстное число индивидовъ, удаленіе которыхъ, въ интересахъ воспитанія насажденія, желательно и даже необходимо. Игнорированіе такого различія со-

жертву болѣе слабымъ деревьямъ будущаго. Выборка же слишкомъ большого числа стволовъ, по причинѣ развитія полога и на основаніи правилъ воспитанія подѣлочнаго лѣса, невозможна, такъ какъ сильное освѣтленіе кронъ въ молодомъ возрастѣ въ высшей степени неблагопріятно отражается на развитіи стволовъ, а вмѣстѣ съ тѣмъ и на количествѣ подѣлочной древесины, получающейся въ насажденіи. Именно—въ буковыхъ и дубовыхъ насажденіяхъ нижнія вѣтви болѣе уже не отмираютъ, вслѣдствіе недостаточнаго бокового отбѣненія, но необыкновенно утолщаются, благодаря сильному доступу свѣта; очищенная отъ вѣтвей часть ствола почти уже не удлиняется, въ то время какъ крона сильно разрастается; является наклонность къ образованію развилины, въ особенности у дуба. Это увеличеніе кроны по отношенію къ длинѣ ствола возможно допустить только въ томъ случаѣ, если стволъ достигъ уже желаемой длины; только тогда абсолютное и относительное увеличеніе кроны представляетъ желательное явленіе, вслѣдствіе усиленія ассимиляціонной дѣятельности листьевъ и черезъ это увеличеннаго прироста по массѣ.

Итакъ, изъ хозяйственныхъ соображеній оказывается невозможнымъ еще въ началѣ прорѣживаній выбрать ограниченное число деревьевъ будущаго (отъ 500 до 600) и ухаживать за ними продолжительное время; съ другой же стороны, необходимо уже въ началѣ ухода за насажденіемъ выбрать всѣ дурно сформированные стволы, разрыхлить группы деревьевъ одинаковаго роста и удалить тѣ наполовину угнетенные индивиды, которые вредятъ кронамъ рядомъ стоящихъ хорошихъ деревьевъ. Какъ разъ въ этомъ періодѣ роста насажденія и должно сохранить въ немъ возможно большее количество деревьевъ, чтобы содѣйствовать очищенію стволовъ отъ сучьевъ, благопріятно вліять на почву и чтобы, въ случаѣ нужды, можно было получить изъ остающихся запасныхъ стволовъ еще хорошо сформированные экземпляры для закрытія могущихъ появиться прогалинъ.

Слабое прорѣживаніе должно быть поѣтому приурочено къ молодымъ насажденіямъ, сильное — къ болѣе старымъ.

Новый взглядъ на производство прорѣживаній неизбежно приводитъ далѣе къ оставленію стараго дѣленія насажденій на господствующее и подчиненное, которое неразрывно связано съ прежнимъ методомъ прорѣживаній. Новый нѣмецкій планъ работъ признаетъ теперь только оставляемую и удаляемую часть насажденія. Швейцарская опытная станція удержала, однако, старые термины, примѣняетъ же ихъ въ смыслѣ—оставляемой и удаляемой частей насажденія, что легко можетъ повести къ недоразумѣніямъ.

Новый планъ трактуетъ также объ опытахъ съ подлѣскомъ и рубками простора, которыя представляютъ тоже мѣры ухода за насажденіемъ, а потому и должны быть изложены въ связи съ ученіемъ о прорѣживаніяхъ. Главное замѣчаніе о свѣтовыхъ рубкахъ касается того, что нарушеніе сомкнутости полога должно быть продолжительнымъ, то-есть захватить большой періодъ

жизни насажденія. Въ руководство можно было бы принять двѣ степени свѣтовыхъ рубокъ: слабую и сильную. При первой удаляется съ пробной площади, уже подвергавшейся прорѣживанію въ С-степени, 20—30% отъ общей площади сѣченій оснований стволовъ; при второй отъ 30 до 50% той же площади. Сильная прорубка должна во всякомъ случаѣ перейти ту границу, за которою наступаетъ максимумъ прироста массы, тѣмъ болѣе, что эта граница должна быть определена при всякихъ условіяхъ.

Относительно подлѣска, нужно замѣтить, что нельзя ограничиваться только опытами надъ искусственнымъ его введеніемъ въ насажденіе, а нужно изслѣдовать способы эксплуатаціи уже существующаго подлѣска, а также изучить тѣ явленія, которыми сопровождается его вырубка.

Что касается постановки „опытовъ“ и „изслѣдованій надъ ходомъ прироста“, нужно указать на слѣдующее. Союзъ нѣмецкихъ лѣсныхъ опытныхъ станцій твердо установилъ выраженныя въ числахъ границы, внутри которыхъ допускаются колебанія въ числѣ стволовъ, ихъ площадяхъ сѣченій и средней высотѣ для того, чтобы пробныя площади могли быть сравнимы. Для низоваго прорѣживанія и притомъ для самой слабой его степени эти границы составляютъ въ площадяхъ оснований самое большее—10%, въ средней высотѣ—15% и въ видовыхъ числахъ—20%. На пробныхъ площадяхъ, заложенныхъ для изслѣдованія вліянія верхового прорѣживанія, таксаціонныя данныя, положенныя въ основу при сужденіи о сравнимости пробныхъ площадей, должны относиться къ насажденію передъ началомъ опыта. Въ этомъ случаѣ соотвѣтствующее расширеніе вышеприведенныхъ максимальныхъ отклоненій вполне допускается. При каждой закладкѣ новой пробной площади необходимо описать состояніе почвеннаго покрова и развитіе насажденія. Особенно желательно, чтобы вмѣстѣ съ изслѣдованіями надъ массовымъ приростомъ, производились также наблюденія надъ вліяніемъ этихъ опытовъ на физическія и химическія свойства почвы.

Въ изслѣдованіяхъ надъ ходомъ прироста главное вниманіе должно быть обращено на опредѣленіе общаго прироста насажденія, особенно на площади сѣченій. Для этой цѣли оказывается необходимою высшая степень точности, которая достигается только пересчетомъ стволовъ и измѣреніемъ ихъ діаметровъ на опредѣленной, заравнѣе отмѣченной высотѣ. Высота измѣренія—1,3 метра надъ почвой; на горныхъ склонахъ высоту нужно отмѣривать, по примѣру австрійскихъ и швейцарскихъ опытныхъ станцій, со стороны горы. Для вычисленія суммы площадей сѣченій діаметры, полученные при измѣреніи въ миллиметрахъ, при среднемъ діаметрѣ насажденія въ 10 сант., можно округлять до сантиметровъ; при болѣе тонкихъ стволахъ вычисленія нужно производить прямо въ миллиметрахъ.

Относительно способовъ опредѣленія массы новый планъ не дѣлаетъ никакихъ стѣснительныхъ предписаній, предоставляя здѣсь полную свободу изслѣдователю.

Въ заключеніе докладчикъ внесъ слѣдующее предложеніе:

„Международный союз лѣсныхъ опытныхъ учреждений рекомендуетъ своимъ членамъ предложенное нѣмецкими опытными станціями „Руководство для веденія опытовъ надъ прорѣживаніями и рубками простора въ качествѣ руководящаго начала при производствѣ подобныхъ опытовъ“.

Третій докладчикъ на ту же тему—проф. Энглеръ изъ Цюриха останавливается подробнѣе въ своемъ докладѣ на слѣдующихъ трехъ пунктахъ:

1. Какіе вопросы должны быть прежде всего разрѣшены опытами надъ прорѣживаніями?

2. Какія руководящія начала должны быть положены въ основу относящихся сюда опытовъ?

3. Въ какой степени возможно и желательно, чтобы международный союз лѣсныхъ опытныхъ учреждений сдѣлалъ опредѣленные заключенія относительно веденія опытовъ надъ прорѣживаніями?

Опыты надъ прорѣживаніями должны стремиться къ разрѣшенію вопроса, какой способъ прорѣживаній считать самымъ правильнымъ. Прорѣживаніе, говоритъ ораторъ, это—въ высшей степени сложная мѣра ухода, такъ какъ способъ, по которому въ извѣстномъ насажденіи, при данныхъ условіяхъ, должно производить прорѣживаніе съ тѣмъ, чтобы, при сохраненіи естественныхъ производительныхъ силъ почвы, получить наибольшій денежный доходъ,—зависитъ отъ множества различныхъ факторовъ: отъ почвенно-грунтовыхъ условій, отъ лѣсоводственныхъ свойствъ одной или нѣсколькихъ въ сообществѣ растущихъ породъ, отъ способа образованія насажденія и ухода за нимъ до производства прорѣживанія, отъ общей хозяйственной цѣли, условій рынка и соображеній лѣсоохранительнаго характера.

Задача заключается въ томъ, чтобы при прорѣживаніи насажденій въ каждомъ данномъ случаѣ согласовать и правильно примѣнить большое число различныхъ лѣсоводственныхъ ученій. Поэтому самую природою вещей вполне объясняется, что, вслѣдствіе большого числа причинъ и вліяній и незнанія внутренней связи столь многихъ явленій, два лѣсовода никогда не будутъ прорѣживать одно и то же насажденіе совершенно одинаковымъ способомъ.

Далѣе, ясно, что рѣшить посредствомъ одного ряда опытовъ очень трудную и сложную задачу, какъ правильнѣе прорѣживать насажденія, возможно только для данной мѣстности. Изъ такихъ опытовъ, которые центр тяжести полагаютъ въ уходъ за сильными цѣнными породами и способъ прорѣживанія мѣняютъ въ теченіе времени, по хозяйственнымъ соображеніямъ, невозможно сдѣлать никакихъ общихъ выводовъ.

Въ особенности это приложимо къ смѣшаннымъ насажденіямъ. Такіе опыты покоятся на статистикѣ матеріальнаго дохода отъ насажденій и, во всякомъ случаѣ, для той области, въ которой они производятся, могутъ имѣть очень большое практическое значеніе, такъ какъ этимъ путемъ получаютъ мѣстные таблицы доходовъ отъ промежуточныхъ пользацій, въ высшей

степени цѣнными для таксаціи. Въ мѣстностяхъ же, въ которыхъ условія произрастанія и типы насажденій очень различны, а также не одинаковы условія рынка и транспорта, такіе опыты имѣютъ весьма ограниченное значеніе. Здѣсь необходимо сдѣлать научнымъ путемъ общіе, хотя бы и немногіе выводы, которые приходили бы на помощь практику при производствѣ прорѣживаній рядомъ съ другими его свѣдѣніями и опытностью.

Созданіе прочныхъ основъ для таксаціи матеріальнаго дохода отъ прорѣживаній имѣетъ громадное значеніе не столько для опытныхъ станцій, сколько для практики. Лучшее основаніе для опредѣленія годичной добычи представляетъ контроль пользования, и такъ какъ хорошая таксація промежуточныхъ пользацій можетъ быть достигнута только ежегоднымъ тщательнымъ вычисленіемъ добычи по площади и по массѣ, то было бы очень печально, если бы практики, полагаясь на таблицы, надъ составленіемъ которыхъ опытныя станціи только начинаютъ работать, отказались отъ труда производить возможно больше измѣреній.

Если мы хотимъ въ опытахъ надъ прорѣживаніями придти къ общимъ, сравнимымъ между собою выводамъ, то должны выдѣлать одинъ какой-либо факторъ и прослѣдить его вліяніе на жизнь насажденія. Какъ и во всякихъ другихъ опытахъ, здѣсь нужно крѣпко держаться правила, чтобы на относящихся къ одному ряду опытовъ пробныхъ площадяхъ всѣ условія были одинаковы, кромѣ одного, и того, именно, вліяніе котораго изучается.

При разумно производимыхъ прорѣживаніяхъ покровительствуютъ, понятно, самымъ цѣннымъ, лучшимъ деревьямъ въ насажденіи; дурно сформированныя, менѣе цѣныя деревья должны быть для пользы избранниковъ возможно скоро удалены изъ насажденія. Этотъ принципъ давно ясенъ для практики и подтвержденіе его путемъ опытовъ—безцѣльно. Но мы слишкомъ мало знаемъ относительно вліянія различныхъ степеней сомкнутости полога на приростъ въ высоту и толщину, на форму кроны и ствола, на приростъ по массѣ отдѣльныхъ деревьевъ и всего насажденія. Точно также для насъ еще очень неясно, какъ различныя степени сомкнутости полога вліяютъ на состояніе почвы, слѣдовательно, и на ростъ насажденія.

Итакъ, опыты съ прорѣживаніями только тогда будутъ имѣть общее научное значеніе, когда они прольютъ свѣтъ относительно вліянія различныхъ степеней сомкнутости на жизнь насажденія. Ораторъ указалъ далѣе на относящіяся сюда нѣкоторые біологическіе моменты. Въ свѣтовыхъ лучахъ, которые проходятъ черезъ листья, какъ показали изслѣдованія Сакса, Энгельмана, Ланглея, Пфеффера, проф. Мюллера и другихъ, остается очень мало именно тѣхъ лучей, которые проявляютъ особенно энергичную ассимиляціонную дѣятельность. Использование насажденіемъ въ процессѣ ассимиляціи всего количества падающаго на него свѣта зависитъ поэтому отъ поглощенія, которое претерпѣваютъ свѣтовые лучи при прохожденіи черезъ листья, отъ специфическаго свойства породъ использовать тѣ

или иные лучи солнечнаго спектра, далье, отъ расположенія листьевъ и вида кроны дерева, отъ формы и густоты полога. Если все эти факторы постоянно складываются такъ благоприятно, что использованіе свѣта въ процессѣ ассимиляціи происходитъ возможно полное, то и приростъ по массѣ долженъ быть наибольшій. Поэтому въ насажденіяхъ со ступенчатымъ волнообразнымъ пологомъ должно получаться больше древесной массы, чѣмъ въ одновозрастномъ, искусственно образованномъ насажденіи, изъ котораго при прорѣживаніяхъ удалялись только угнетенныя деревья. Изъ этихъ замѣчаній вытекаетъ, что для окончательнаго разрѣшенія проблемы о вліяніи сомкнутости полога нужно призвать на помощь не только лѣсную математику, но и физиологическій опытъ.

Въ отвѣтъ на второй поставленный референтомъ во введеніи вопросъ — „Какими правилами руководствоваться при веденіи опытовъ съ прорѣживаніями“, было указано прежде всего на выборъ подходящихъ объектовъ для опытовъ.

Если на пробныхъ площадяхъ, относящихся къ одному ряду опытовъ, все условія должны быть одинаковы, кромѣ степеней прорѣживанія, вліяніе которыхъ мы хотимъ изслѣдовать, то нужно выбирать только чистыя одновозрастныя насажденія, такъ какъ мы должны прежде всего стремиться къ тому, чтобы условія опытовъ были возможно проще. Опыты съ прорѣживаніями въ смѣшанныхъ насажденіяхъ имѣютъ главнымъ образомъ мѣстное значеніе и могли бы тогда только содѣйствовать возведенію зданія ученія о прорѣживаніяхъ, если бы намъ были ясны главнѣйшіе основные законы. Только опыты съ верховымъ прорѣживаніемъ (*eclaircie par le haut*) должны вестись въ смѣшанныхъ насажденіяхъ, такъ какъ характеръ этого способа выраженъ очень ясно; однако, они могутъ быть заложены и въ чистыхъ насажденіяхъ изъ тѣневыносливыхъ породъ (бука, пихты, ели) съ тѣмъ, чтобы эти насажденія были молодыя и, по возможности, естественнаго происхожденія.

Для веденія опытовъ съ прорѣживаніями нужно прежде всего установить прочную схему для классификаціи стволовъ и характеристики степеней прорѣживанія; однако, нѣтъ необходимости въ томъ, чтобы все опытыя станціи приняли одну классификацію стволовъ и одинаковыя степени прорѣживанія; но въ то же время очень желательно, чтобы, по крайней мѣрѣ, въ классификаціи стволовъ было согласіе.

Нужно всегда заботиться о томъ, чтобы всякое прорѣживаніе точно выражалось въ данныхъ числа стволовъ, высотъ и діаметровъ оставляемой части насажденія. При установкѣ классовъ стволовъ и степеней прорѣживанія нужно твердо держаться того, чтобы схемы были возможно просты и ясны, съ тѣмъ, чтобы степени прорѣживанія понимались вездѣ и во всякое время одинаково и, вслѣдствіе этого, получались бы ясные опредѣленные результаты.

Въ Швейцаріи различаютъ пять классовъ стволовъ; степени же прорѣживанія нормируются слѣдующимъ образомъ:

Степень *A* (слабая). Удаляется 5-й классъ, т. е. сухіе и отмирающіе угнетенные стволы.

Степень *B* (средняя). Удаляются классы 5-й и 4-й (угнетенные стволы).

Степень *C* (сильная). Удаляются классы 5-й, 4-й и 3-й (подчиненное насажденіе).

Степень *D* (очень сильная). Удаляются классы 5-й, 4-й и 3-й вполнѣ и, кромѣ того, часть 2-го класса (согосподствующія деревья).

При *D*-степени сомкнутость полога нарушается; получается такимъ образомъ переходъ къ рубкамъ простора.

Въ швейцарской классификаціи стволовъ и степеней прорѣживанія умышленно ничего не говорится о качествѣ деревьевъ, которое въ прорѣживаніяхъ на пробныхъ площадяхъ не должно играть руководящей роли. Однако, необходимо замѣтить, что при первомъ прорѣживаніи развилины и вообще дурно сформированныя деревья слѣдуетъ вырубать, но нельзя покровительствовать лучшимъ стволамъ въ ущербъ строгому соблюденію извѣстной степени прорѣживанія. Коль скоро при производствѣ прорѣживаній мы будемъ различать деревья по ихъ качеству, то конечные результаты понятны, необходимо выражать уже въ видѣ денежнаго дохода, но никакъ не въ массѣ древесины. Разъ принятый планъ долженъ точно исполняться въ продолженіи всего опыта; прорѣживанія должны повторяться черезъ опредѣленные промежутки времени, чтобы одна степень прорѣживанія не переходила въ другую.

Что касается технической стороны вопроса, то авторъ вкратцѣ говоритъ только о томъ, какъ надо поступать при повторныхъ обмѣрахъ стволовъ. Трудность ихъ заключается въ томъ, что модельныя деревья нельзя срубить. Видовыя числа, взятые изъ таблицъ или полученные изъ первоначальныхъ измѣреній, не могутъ быть примѣнены при позднѣйшихъ вычисленіяхъ, потому что мы и желаемъ, именно, изучать вліяніе различныхъ степеней прорѣживанія на видовыя числа. Швейцарская опытная станція производитъ обмѣръ моделей по отрубкамъ на растущихъ деревьяхъ, при помощи складной лѣстницы.

Вышеизложеннымъ правиламъ прорѣживанія можно сдѣлать тотъ упрекъ, что они слишкомъ мало даютъ практикѣ, для которой мало пригодны эти неподвижныя формы, такъ какъ она давно уже ставитъ себѣ главною задачею покровительствовать лучше сформированнымъ стволамъ, къ тому же, въ практикѣ невозможно въ теченіе десятковъ лѣтъ прорѣживать насажденія однимъ и тѣмъ же способомъ. На это можно возразить, что опытыя станціи вовсе не задаются цѣлью рекомендовать практикѣ ту или иную степень прорѣживанія безъ дальнѣйшихъ водоизмѣненій; не можетъ быть и рѣчи также о томъ, чтобы лѣсоводъ-практикѣ прорѣживалъ свои насажденія точно такъ же, какъ должны это дѣлать опытыя станціи на пробныхъ площадяхъ, при изслѣдованіи вліянія степени сомкнутости полога на состояніе насажденія и на почву. Нужно строго отличать постановку

научнаго опыта отъ примѣненія его результатовъ на практикѣ. Великая польза опыта для практики состоитъ въ томъ, что опытъ даетъ ей опредѣленныя величины, твердый фундаментъ, на который практика опирается. Лѣсныя опытные учрежденія не могутъ и не должны брать на себя задачи дать практикамъ готовые рецепты.

Чтобы показать на примѣрахъ, насколько удобопримѣнимы изложенныя правила для веденія опытовъ съ прорѣживаніями, проф. Энглеръ указалъ на долготѣнныя систематическіе опыты въ Саксоніи, давшіе хорошіе результаты, а также на швейцарскія изслѣдованія, производимыя до настоящаго времени. Въ послѣднихъ, хотя они ведутся всего 10—15 лѣтъ, уже выяснилось вліяніе различныхъ степеней прорѣживанія на ростъ въ высоту, на приростъ по діаметру и по массѣ молодыхъ и средневозрастныхъ еловыхъ и буковыхъ насажденій, а также ихъ отдѣльныхъ частей (господствующаго и угнетеннаго насажденія). Кроме того были сдѣланы нѣкоторые выводы о вліяніи степеней прорѣживанія на выформировку ствола и кроны и на очищеніе стволовъ отъ сучьевъ.

Наконецъ, ораторъ затронулъ еще вопросъ: „насколько желательно и возможно, чтобы международный союзъ лѣсныхъ опытныхъ учрежденій сдѣлалъ общія постановленія о веденіи опытовъ съ прорѣживаніями“. Можно преслѣдовать различныя цѣли при веденіи опытовъ съ прорѣживаніями. Условія лѣснаго хозяйства государствъ, принадлежащихъ къ международному союзу, а также могущихъ еще примкнуть къ нему въ будущемъ, настолько въ большинствѣ случаевъ различны, что невозможно вездѣ избрать одинъ и тотъ же путь; всюду должны быть приняты во вниманіе мѣстные условія. Представляется едва возможнымъ установить даже такую схему классификаціи стволовъ, которая вполнѣ была бы примѣнима во всѣхъ зонахъ и во всевозможныхъ насажденіяхъ. На этомъ основаніи и классификація стволовъ, приведенная въ концѣ этого доклада, выработана для ограниченнаго района, а именно для Средней Европы.

Итакъ, по мнѣнію оратора, невозможно составить международную детальную программу опытовъ съ прорѣживаніями и свѣтовыми рубками: каждое государство должно само себѣ выработать программу. Общій международный планъ работъ былъ бы, поистинѣ, тормазомъ для научнаго изслѣдованія и парализовалъ бы всякую самостоятельную работу. Если международный союзъ и далъ бы подробныя правила, то они потомъ все равно не исполнялись бы. Ораторъ видитъ главную цѣль международнаго союза лѣсныхъ опытныхъ учрежденій во взаимномъ обмѣнѣ мыслей и въ научномъ общеніи отдѣльныхъ опытныхъ учрежденій. Но чтобы каждое государство было въ состояніи сравнить результаты опытовъ другихъ странъ, оцѣнить ихъ и цѣлесообразно примѣнить, необходимо взаимное пониманіе, которое составляетъ первое условіе взаимнаго довѣрія. А для этого вполнѣ достаточно, чтобы государства, примкнувшія къ союзу, согласились соблюдать нѣкоторыя общія правила при веденіи опытовъ съ про-

рѣживаніями и при публикованіи работъ. Не нужно предписывать, какіе производить опыты и какъ ихъ ставить, но необходимо соблюдать общія правила при таксаціи насажденій и публикаціяхъ, чтобы во всѣхъ изслѣдованіяхъ была одинаковая точность и всегда можно было отдать себѣ ясный отчетъ о всѣхъ обстоятельствахъ постановки опыта.

Исходя изъ этого пункта, проф. Энглеръ составилъ нѣсколько правилъ, которыя представилъ на усмотрѣніе собранія и предложилъ ихъ помѣстить въ обсуждаемомъ проектѣ „Руководства для веденія опытовъ съ прорѣживаніями и рубками простора“. Правила эти слѣдующія:

„Чтобы всегда возможно было сравнить и использовать результаты опытовъ съ прорѣживаніями, производимыхъ въ различныхъ, принадлежащихъ къ союзу государствахъ, международный конгрессъ лѣсныхъ опытныхъ учрежденій постановилъ соблюдать слѣдующія общія правила при постановкѣ и веденіи этихъ опытовъ:

1. Пробныя площади должны быть точно протаксированы и имѣть рѣзкія границы. Позднѣйшія измѣненія въ положеніи и формѣ пробныхъ площадей не допускаются.

2. Стволы необходимо перенумеровать и отмѣтить краскою высоту, на которой постоянно должно измѣрять оба взятые на-крестъ діаметра.

На горныхъ склонахъ высоту измѣренія, 1,3 метра отъ земли, нужно брать отъ шейки корня со стороны горы.

3. Чтобы точнѣе передать характеръ прорѣживанія, нужно, при обнародованіи опытовъ, сообщать видовыя числа, высоты и діаметры стволовъ какъ удаляемой, такъ и остающейся части насажденія.

Чтобы возможно было легко и быстро понять, что именно удаляется изъ насажденія и какая получается степень сомкнутости, нужно разбить стволы насажденія на слѣдующіе классы:

I классъ: исключительно господствующія деревья, отличающіяся своей высотой и имѣющія всесторонне хорошо развитую крону.

II классъ: согосподствующія деревья: высота ихъ меньше исключительно господствующихъ деревьевъ; ихъ кроны короче и уже не такъ равномерны развиты.

III классъ: подчиненныя деревья. Вершины ихъ еще свободны, но зато, будучи расположены ниже вершинъ согосподствующихъ деревьевъ, не пользуются уже полнымъ доступомъ свѣта. Крона сдавлена сосѣдними господствующими и согосподствующими деревьями и потому не можетъ развиваться свободно, и получаетъ очень неправильную форму.

IV классъ: угнетенныя деревья. Вершина ихъ уже не свободна: она отбита сверху одной или нѣсколькими вѣтвями сосѣднихъ деревьевъ.

V классъ: отмирающія и сухія, находящіяся подъ пологомъ насажденія, деревья.

Эти классы можно для краткости обозначать просто номерами.

4. При отводѣ пробной площади и при послѣдующей

таксаціи ея необходимо производить изслѣдованія физическихъ и химическихъ свойствъ почвы, и въ особенности живого и мертваго покрова.

5. Слѣдуетъ подробно сообщать способы вычисленія“.

Послѣ этого доклада начались дебаты, въ которыхъ первымъ выступилъ профессоръ Шваппахъ. Онъ вполне согласенъ съ мнѣніемъ Энглера, что во всѣхъ нашихъ работахъ должна быть одна извѣстная руководящая мысль, которая дала бы возможность сравнивать результаты, полученные въ различныхъ государствахъ, принадлежащихъ къ союзу. Другого взгляда держится, однако, ораторъ, на вопросъ о значеніи нашихъ опытовъ въ качествѣ руководящей нити для практики и на значеніе хозяйственнаго контроля. Опыты должны постоянно идти впередъ практики, освѣщая ей путь; въ противномъ случаѣ опытные учрежденія были бы не нужны, если бы они производили опыты надъ тѣмъ, что давно уже сдѣлалось достояніемъ практики. Что касается опредѣленія массы, то онъ согласенъ, что ни въ коемъ случаѣ нельзя прибѣгать къ помощи массовыхъ таблицъ, но необходимо дѣлать измѣренія на мѣстѣ; но нельзя умолчать о томъ, что способъ обмѣра стоящихъ деревьевъ, предложенный швейцарской опытной станціей, представляетъ очень большія затрудненія при выполненіи его на практикѣ. Относительно же опубликованныхъ швейцарскою опытною станціей результатовъ изслѣдованій надъ прорѣживаніями, ораторъ держится взгляда, что періода наблюдений въ 10—15 лѣтъ совсѣмъ недостаточно, чтобы сдѣлать какіе-либо общіе выводы. Что въ тѣхъ случаяхъ, когда принимается во вниманіе качество продуктовъ отъ прорѣживанія, результаты выражаются уже не въ массѣ древесины, а въ денежномъ доходѣ—въ этомъ не можетъ быть никакого сомнѣнія; но, во всякомъ случаѣ, нужно сначала заняться опредѣленіемъ массы. Послѣдній пунктъ предложенія Энглера, относительно детальнаго изложенія способовъ вычисленія и другихъ подробностей, останется, по финансовымъ соображеніямъ, вѣроятно, только благимъ пожеланіемъ.

Но кореннымъ образомъ расходится ораторъ съ Энглеромъ въ вопросѣ о классификаціи стволовъ и степеняхъ прорѣживанія, такъ какъ Энглеръ не принимаетъ во вниманіе состоянія насажденія. Не можетъ согласиться ораторъ и съ тѣмъ, что при постановкѣ научныхъ опытовъ совсѣмъ не слѣдуетъ считаться съ практикою; напротивъ, надо всѣми силами стремиться къ тому, чтобы связь съ практикою не порывалась. Поэтому онъ снова настаиваетъ на своемъ предложеніи, чтобы международный союзъ лѣсныхъ опытныхъ учреждений принялъ правила, изложенныя въ новомъ планѣ работъ для нѣмецкихъ лѣсныхъ опытныхъ станцій, въ особенности относительно качества воспитываемыхъ стволовъ.

Профессоръ Бюлеръ присоединяется къ выводамъ Энглера и возстаетъ особенно противъ тѣхъ положеній новаго нѣмецкаго плана работъ, которыя касаются степеней прорѣживанія. Ораторъ высказывается за сохраненіе *C*-степени прежняго плана работъ, не на-

ходя никакихъ основаній для исключенія ея; напротивъ, результаты швейцарскихъ опытовъ ясно доказываютъ, что старая *C*-степень оказываетъ сильнѣйшее вліяніе на приростъ. Далѣе, проф. Бюлеръ настаиваетъ на томъ, чтобы обратили особенное вниманіе на 5-й пунктъ предложенія Энглера, касающійся публикаціи способовъ вычисленія, такъ какъ изъ однихъ голыхъ цифровыхъ данныхъ, не зная, какъ они получены, нельзя сдѣлать никакихъ научныхъ выводовъ.

Относительно обмѣровъ моделей, при повторяющейся таксаціи, онъ вполне согласенъ съ Энглеромъ: нужно брать модели непременно на пробной площади, а отнюдь не на охранной полосѣ. Далѣе, Энглеръ слишкомъ мало подчеркнул, что при повторяющихся прорѣживаніяхъ нужно стараться достигать такихъ степеней сомкнутости полога, какія предписываются планомъ опыта. Бюлеръ предложилъ затѣмъ положенія Энглера подвергнуть голосованію, такъ какъ они, по его мнѣнію, болѣе соответствуютъ международному союзу лѣсныхъ опытныхъ учреждений, чѣмъ слишкомъ детальныи нѣмецкій планъ. Наконецъ, онъ указалъ на необходимость сохранить прежнія три степени прорѣживанія—*A*, *B* и *C*, при чемъ въ степень *C* должна войти и степень *D*.

Затѣмъ говорилъ на эту тему Опперманъ изъ Копенгагена, который обратилъ вниманіе на то, что Дания въ вопросѣ о прорѣживаніяхъ желаетъ сохранить за собою полную свободу дѣйствій, а потому ея представитель не приметъ участія въ голосованіи плана работъ.

Примирительное предложеніе Бемерле составить изъ докладчиковъ и лицъ, принимавшихъ участіе въ дебатахъ, комиссію, которой и поручить выработку соглашенія между противными сторонами, разбивается объ антагонизмъ участниковъ этой комиссіи. Послѣ заключительнаго слова Шваппаха его проектъ подвергся, наконецъ, голосованію въ такой редакціи:

„Международный союзъ лѣсныхъ опытныхъ учреждений рекомендуетъ выработанное союзомъ нѣмецкихъ лѣсныхъ опытныхъ станцій „Руководство для веденія опытовъ съ прорѣживаніями и свѣтовыми рубками“ своимъ членамъ для руководства при веденіи подобныхъ опытовъ“.

Баллотировкой было принято это предложеніе семнадцатью голосами (при 6—противъ и 7, отказавшихся отъ подачи голоса), почему предложеніе Энглера голосованію уже не подвергалось.

По желанію Майрса, были занесены въ протоколъ имена тѣхъ, кто высказался противъ этого проекта, а именно: Бюлера, Энглера, Флюри, Маттеса, Майрса и Раманна.

Забытая культура.

Въ глуши, вдали отъ взоровъ лѣсной администраціи, на старой заброшенной лѣсосѣкѣ прозябаетъ культура сосны. Широкая лѣсосѣка, окруженная съ двухъ сторонъ кулисами стараго лѣса, короткою своєю стороною прилегаетъ къ крестьянскому густому мо-

лодику и тинется почти черезъ весь верстовой кварталъ и, не доходя лишь саженъ 50 до просѣки, теряется въ непролазномъ основномъ жерднякѣ. На этой-то лѣсосѣкѣ когда-то—вѣроятно лѣтъ 18—20 тому назадъ—трудами бывшего здѣсь лѣсного ревизора, нынѣ занимающаго видное мѣсто въ лѣсномъ мѣрѣ, произведена была посадка сосны. Къ чести культиватора, посадка вполне удалась и уроиъ былъ крайне значительный; но и этотъ уроиъ былъ пополненъ вторичною дополнительною посадкою, о чемъ свидѣлствуютъ встрѣчающіяся въ рядахъ культуръ сосенки, возрастъ которыхъ отличается отъ возраста большинства сосенъ года на 2—3. Казалось бы, что такія хорошия, на рѣдкость удавшіяся культуры, должны составлять гордость лѣсничества, и заботы о нихъ,—долгъ лѣсничаго,—могли простирались до интенсивнаго ухода за каждымъ отдѣльнымъ деревцомъ. Увы, не то наблюдалось въ данномъ случаѣ: успѣшно произведенныя культуры были вскорѣ забыты, отчасти благодаря переходу лѣсничества въ другія руки, отчасти же потому, что были успѣшны, и слѣдовательно не заставляли лѣсную администрацію беспокоиться объ ихъ дальнѣйшемъ существованіи. Забытыя, оставленныя на произволъ судьбы молодыя сосенки все-таки росли, крѣпли, отстаивая собственными силами права своего существованія у множества соперниковъ, также жаждущихъ жизни, пока, наконецъ, эти послѣдніе не взяли перевѣса въ борьбѣ. Побѣжденныя сосенки печально склоняли кудрявыя вершины, беспомощно опускались поблекшія вѣтви. Лѣсосѣка все болѣе и болѣе заросла сорными травами и кустарниками; появилась во множествѣ осина, принесшая пагубную для сосенокъ болѣзнь Сасеот'у. Культуры начали хирѣть, ихъ стройныя ряды съ каждымъ годомъ рѣдѣли, тамъ и сямъ желтѣли усыхающія и уже усохшія сосенки. Когда-то гордые, красивыя деревца теперь урюмо смотрѣли кругомъ, и кажется, укоризненно покачивали обезображенными, S-образно искривленными побѣгами, пораженными грибомъ Сасеот'ой. Въ довершеніе ко всему, тутъ примѣшалось еще одно обстоятельство, способствовавшее гибели культуръ. При рубкѣ лѣсосѣки на ней были оставлены резервныя деревья, подъ которыми образовались затѣмъ большія прогалины, такъ какъ сосна подъ ними быстро погибла отъ солнцепека.

Печально смотрѣть на такую картину, больно видѣть, какъ гибнуть культуры единственно вѣдствіе отсутствія должнаго ухода и надлежащей заботы. А между тѣмъ тщательный уходъ, своевременная вырубка кустарника, главное осины—этого разсадника опасной среди сосны болѣзни, а также удаленіе резервныхъ деревьевъ могли спасти культуры отъ гибели, и онѣ попрежнему благоденствовали бы, служа украшеніемъ хозяйства и уменьшая площадь неудачныхъ культуръ, которыхъ, къ слову сказать, такъ много у насъ.

Въ этомъ короткомъ наброскѣ мы хотѣли описать случай, имѣвшій мѣсто въ одномъ изъ лѣсничествъ южнаго района, случай, который, съ одной стороны, краснорѣчиво говоритъ о томъ, какое большое значеніе въ жизни культуръ имѣетъ уходъ, въ широкомъ

смыслѣ этого слова, съ другой—напоминаетъ, что наше лѣсное дѣло требуетъ живѣйшаго участія и любви къ себѣ. Помилуй Богъ, если лѣсеничій подъ гнетомъ канцелярщины превратится въ заправскаго чиновника и будетъ смотрѣть на культуры, какъ на формальность, исполненіе которой лежатъ на немъ „вѣдствіе предписанія“ начальства.

Невольно вспоминаешь одного завѣдывающаго лѣсною школою, всѣми силами старавшагося привить у воспитанниковъ любовь къ дѣлу вообще и къ культурамъ въ частности. „Любите культуры, заботьтесь о нихъ, какъ о своихъ питомцахъ... любите ихъ, какъ своихъ дѣтой“...—внушалъ онъ воспитанникамъ, когда присутствовалъ при посадкѣ или уходѣ.

О. Ленскій.

Лѣсоторговый отдѣлъ.

Кредитъ въ лѣсномъ дѣлѣ.

Приводимъ не безынтересную замѣтку А. Вольскаго изъ „Тор. Пр. Газ.“ (№ 192) по животрепещущему вопросу о кредитѣ въ области лѣсной промышленности. На столь образномъ языкѣ волжскаго купечества „утереть слезу“ значитъ—воспользоваться безысходнымъ купеческимъ положеніемъ и оказать нуждающемуся помощь съ приличной случаю выгодой для себя. Хороши активы: и всякой движимой и недвижимой собственности, и личной сноровки, и предприимчивости вполне достаточно, не хватаетъ иногда только оборотныхъ средствъ: случился на рынкѣ „карамболь“, остался на рукахъ товаръ, а тутъ на шеѣ сидятъ срочныя платежи и перспектива неожиданной несостоятельности. Вотъ въ это время пріятель и спасаетъ по системѣ „утиранія слезы“, забирая товаръ по невозможно низкой цѣнѣ да съ неслыханными въ культурныхъ условіяхъ сроками платежей по векселямъ черезъ 18 мѣсяцевъ. Не только на Волгѣ широко практикуется „утираніе слезы“. Эта система хорошо привилась во всей нашей промышленности и торговлѣ по всему пространству Россійской Имперіи. Едва ли, однако, практикуется она въ другихъ промышленныхъ отрасляхъ, шире, чѣмъ въ лѣсномъ дѣлѣ.

Положительно нѣтъ болѣе неблагоприятнаго занятія, чѣмъ наша лѣсная промышленность. Это даже не промышленность, а чистѣйшая азартная игра. Думаю, что только поэтому въ разработку нашихъ лѣсныхъ богатствъ и не идутъ иностранные предприниматели. На что уже искусны въ лѣсныхъ дѣлахъ шведы, да и тѣ въ нѣсколькихъ попыткахъ приняты за наши лѣса потерпѣли крупныя пораженія. Оно и понятно. Покупая лѣсъ на корню, нашъ лѣсопромышленникъ не только напередъ не можетъ знать, что онъ выручитъ по данной сдѣлкѣ, но не въ состояніи даже учесть, во что ему обойдется заготовка съ доставкой на рынокъ. Полнѣйшая тьма. Въ самомъ дѣлѣ, можно ли осенью учесть, будетъ ли зима удачною для заготовки лѣса и не придется ли съ вывозкой товара ждать слѣдующей зимы? Зима, скажемъ, удалась, но можно ли ручаться, что столь же благопріятной будетъ вѣшняя

вода и подыметъ заготовленный по берегамъ рѣчекъ матеріалъ? Встрѣтивъ, наконецъ, счастье на своемъ пути со стороны природныхъ условій, вовсе не знаете, не поставитъ ли на вашемъ пути кто-либо искусственныхъ препятствій съ цѣлью сорвать съ васъ отступное, да не малое. Попадете съ лѣсомъ въ такія рѣки, какъ Западная Двина, Нѣманъ, Висла, Днѣпръ, Волховъ;—кажись, дорога на рынокъ скатертью; всѣ тысячныя опасности обойдены; но нѣтъ, оказывается что наши крупныя рѣки не всегда доступны для безпрепятственного даже плотоваго сплава. Послѣ всѣхъ мытарствъ являетесь съ товаромъ на рынокъ и оказывается, что нѣтъ покупателя. Последніе годы лѣсной торговли по Вислѣ, Нѣману, Западной Двинѣ и Днѣпру, а также нынѣшній годъ по Волгѣ лучшіе показатели такого положенія вещей: отъ многихъ даже сравнительно крупныхъ лѣсопромышленныхъ фирмъ осталось лишь одно воспоминаніе.

Невольно задаешь себѣ вопросъ, является ли описанная случайность неотъемлемой принадлежностью лѣсной промышленности вообще, или же она присуща только нашему лѣсному дѣлу? Разматривая условія лѣсной промышленности въ Швеціи, Австро-Венгріи, Финляндіи, Румыніи, не говоря уже про Германію и Францію, приходишь къ заключенію, что хаосъ присущъ только нашей лѣсной промышленности, что за границей вовсе не знаютъ при разработкѣ лѣса тѣхъ трудностей, съ которыми приходится бороться нашимъ лѣсопромышленникамъ. Вывозка лѣса и водой, и сухимъ путемъ поставлена тамъ великолѣпно; лѣсопромышленники объединены во многочисленные мѣстные союзы, сливающиеся въ одинъ общій органъ. Тутъ, во-первыхъ, напередъ знаютъ, что купленный товаръ при ранѣе строго опредѣленной цѣнѣ будетъ безпрепятственно доставленъ на рынокъ, а во-вторыхъ, напередъ же увѣрены, что товаръ будетъ проданъ не ниже опредѣленной цѣны. Здѣсь лѣсная промышленность не азартъ, а вполне закономѣрная хозяйственная дѣятельность, обезпеченная вознагражденіемъ за понесенный трудъ и вложенный капиталъ. Мечтать намъ о промышленности въ заграничномъ стилѣ пока едва ли возможно. Пути сообщенія и „опредѣленная“ цѣна—продуктъ долгаго времени и экономической культуры страны. Но избавлять себя отъ „утиранія слезы“ наши лѣсопромышленники должны были бы умѣть уже давно. Для этого надо только организовать правильный кредитъ подъ лѣсные товары.

Лѣсные товары не вошли въ списокъ товаровъ, подъ которые законъ 7 іюня 1899 г. разрѣшаетъ желѣзнымъ дорогамъ выдавать ссуды. Однако, желѣзнодорожныя ссуды подъ лѣсные товары весьма желательны. Впрочемъ, введеніе въ жизнь этой операціи далеко не устроитъ нашего лѣсного дѣла. Надо имѣть въ виду, что лѣсъ идетъ у насъ больше водой, чѣмъ по желѣзнымъ дорогамъ, напр., въ 1899 г. водой отправлено 753.813.000 пудовъ разныхъ лѣсныхъ матеріаловъ, а по желѣзнымъ дорогамъ 502.404.000 пуд., и въ этомъ числѣ дровъ 192.404.000 пудовъ. Да и такой жгучей нужды въ подтоварной ссудѣ не ощуща-

етъ тотъ лѣсъ, который попалъ на желѣзнодорожную станцію. Попавъ на желѣзную дорогу, лѣсъ находится уже въ культурныхъ условіяхъ; а всякій предприимчивый лѣсопромышленникъ съ такимъ лѣсомъ сумѣетъ управиться и при наличіи нынѣшняго кредитнаго и торгового аппарата. Совсѣмъ иное дѣло съ лѣсомъ, прибывшимъ на рынокъ водой. Если тутъ случится, что предложеніе больше спроса (въ крупныхъ центрахъ нашего воднаго сбыта лѣса это случается весьма часто), то лѣсопромышленникъ и оказывается жертвой системы „утиранія слезы“. Поэтому полагаю, что доставленіе правильнаго кредита должно быть прежде всего обезпечено именно этому лѣсу. Нѣтъ надобности съ кредитомъ подъ лѣсные товары идти въ лѣсосѣлку или на плотбище, хотя бы товаръ принужденъ былъ тамъ остаться до слѣдующей навигаціи. Съ такимъ лѣсомъ связаны, если не осязательныя прибыли, то хотя болѣе или менѣе отдаленная надежда на благополучную развязку, лишній же лѣсъ на водѣ въ центрѣ сбыта—это явный убытокъ не только въ текущую, но и въ слѣдующую кампанію. Такъ смотрятъ на это дѣло въ Германіи, гдѣ только государственный банкъ выдаетъ ссуды подъ лѣсъ на складахъ. Кредитъ подъ такой лѣсъ, при всей его важности, является крайне сложнымъ вопросомъ. Раньше чѣмъ кредитовать подъ товаръ, надо подумать объ его сохранности. За границей для сего устраиваются на рѣкахъ удобныя лѣсныя гавани съ затратой нерѣдко огромныхъ средствъ. У насъ такихъ гаваней не имѣется, да едва ли онѣ и умѣстны до тѣхъ поръ, пока сбытъ лѣса не приметъ у насъ другого, болѣе культурнаго характера, пока противъ объединеннаго покупателя (нашъ лѣсной сбытъ по Вислѣ и Нѣману) стоитъ обособленный у насъ продавецъ. Пусть организуются наши лѣсопромышленники на первое время хотя бы въ мѣстные союзы по бассейнамъ рѣкъ, а тогда сами собою придутъ и лѣсныя гавани, и кредитъ, да исчезнетъ тотъ элементъ азарта, которымъ нынѣ живетъ столь важная у насъ промышленная отрасль, какой является разработка обширныхъ лѣсныхъ площадей. Тогда только исчезнетъ прямо-таки обидное превосходство надъ нами на міровомъ лѣсномъ рынкѣ даже такихъ малыхъ странъ, какъ Румынія, вытѣсняющая насъ изъ Голландіи, Германіи и Бельгіи. Правда, европейская промышленность и торговля не содержатъ въ себѣ ничего удалого и молодецкаго. Тамъ промышленность и торговля—не поэзія, какъ у насъ, въ представленіи миллионеровъ изъ водоливовъ, а обыкновенное средство существованія. Тамъ давно забытъ принципъ: „или всѣхъ грызи, или лежи въ грязи“. Пора его забыть и намъ, хотя бы горькинскій Маякинъ и мнилъ, что „купецъ въ государствѣ первая сила, потому что съ нимъ—милліоны!“. А время теперь самое подходящее, ибо нашему лѣсу въ этомъ году „трутъ слезу“ на всѣхъ позиціяхъ.

Казенный лѣсной доходъ за 5 мѣсяцевъ 1904 г.

Въ счетъ исчисленныхъ по смѣтѣ лѣсного департамента на 1904 г. доходовъ, въ количествѣ 61.080.444 р.

за первые пять мѣсяцевъ текущаго года поступило (кромѣ приамурскаго края) лѣсного дохода 21.996.116 р., въ томъ числѣ за май мѣсяць 3.882.236 р. За тотъ же пятимѣсячный періодъ лѣсныхъ доходовъ было выручено въ 1902 г. 18.432.296 р. и въ 1903 г. 21.629.659 р. Слѣдовательно въ первые пять мѣсяцевъ текущаго года лѣсной доходъ, по сравненію съ доходомъ за тѣ же мѣсяцы прежнихъ лѣтъ увеличился: противъ 1903 г. на 336.457 р., а противъ 1902 г. на 3.563.820 р.

Кронштадтъ. Общій экспортъ лѣса изъ Кронштадта по 17 августа достигъ слѣдующихъ количествъ: 570.792 дюжины досокъ, баттенсовъ и бордсовъ, 1.204.578 куб. футъ осины, 2.128 кубиковъ дровъ-обрѣзковъ, 230.288 еловыхъ жердей, 1.144 850 рудничныхъ стоекъ, 1.516.867 мягкихъ кряжей для бумажной массы, 44.073 круглыхъ еловыхъ чураковъ и 16.406 длинныхъ сосновыхъ бревенъ. Новыхъ дѣлъ по продажамъ совсѣмъ мало, какъ для рынковъ Англіи и Голландіи, такъ равно и для Германіи. На послѣднихъ дняхъ заключено лишь нѣсколько контрактовъ на крупные еловые баттенсы высокихъ марокъ для Англіи и на нѣсколько мелкихъ партій бордсовъ для французскихъ рынковъ со сдачею на пароходы на срокъ 1 сентября ст. ст. Оглашена также въ качествѣ новинки продажа для Гулля большой партіи сосны крупныхъ размѣровъ (досокъ и баттенсовъ) вологодскаго происхожденія. Пароходы для этой партіи отчасти въ Кронштадтѣ, а отчасти на пути въ него изъ-за границы. Гавани, по обыкновенію, полны разными судами съ досками и оптовочно-погрузочныя операціи достигли своихъ высшихъ предѣловъ, свойственныхъ горячему сезону экспорта досокъ. Подобное положеніе продержится, конечно, весь сентябрь мѣсяць, когда будутъ экспортироваться товары осеннихъ сроковъ. Съ заморскимъ бракомъ и получистыми товарами дѣла не изъ бойкихъ и много грузовъ этого товара отстаетаивается въ Невѣ безъ движенія. Изъ Кронштадта же они увелены въ силу царящей въ гаваняхъ тѣсноты. Съ порожними барками дѣла нѣсколько лучше, хотя болѣе цѣны изъ нихъ спрашиваются не бойко; на вологодскіе касоки цѣны поднялись отъ 115 до 125 р. за штуку, принять въ кронштадтскихъ гаваняхъ. Что касается дровъ, то въ столицѣ установились на нихъ цѣны ниже прошлаго года на 10—12%: березовыя горныя (швырокъ) 5 р. 20 к., то же водоплавныя 4 р. 70 к., сосновыя 3 р. 80 к., смѣсь 3 р. 60 к., $\frac{3}{4}$ сосновыя 11 р. 50 к., $\frac{1}{4}$ смѣсь 10 р. 50 к. за сажень; принять въ суднѣ въ опредѣленномъ заранѣе пунктѣ; при этомъ доставка на мѣста счетомъ покупателя и его же выгрузка изъ судовъ. Съ дровами $\frac{3}{4}$ длины (сосновыя и смѣсь) дѣла значительно лучше, чѣмъ съ вышешоименованными сортами; вмѣстѣ съ высокимъ уровнемъ цѣнъ на нихъ возросъ и самый спросъ. Это объясняется тѣмъ обстоятельствомъ, что въ минувшую зиму были малы заготовки этихъ дровъ, тогда какъ потребность въ нихъ стоитъ ежегодно почти на одномъ уровнѣ.

Астрахань. Въ половинѣ августа состоялась сдѣлка на продажу около 20 тыс. бревенъ еловыхъ, купленныхъ Епифановымъ, размѣръ 13 $\frac{1}{4}$ арш. длины и въ

сложности 7 верш. въ верхнемъ отрубѣ цѣною 5 р. за бревно; то же недомѣрокъ на 5 верш. 2 р. и на 5 $\frac{1}{2}$ верш. 2 р. 25 к. за бревно. Противъ зимнихъ и весеннихъ продажъ этого товара цѣны понижены почти на 10%. Также понижены цѣны на подтоваривы и дрова; подтоваривы баржевыя подешевѣли на 10—12%, а плотовыя на 15%, дрова упали на 8—10%. Березовыя дрова аршинныя стоятъ 40 р., сосновыя 32—33 р., дубовыя 30 р. за пятерикъ. Выясняется, что теперь недостатка въ дровахъ не будетъ. Лѣсопильные заводы работаютъ по распиловкѣ бревенъ сосновыхъ и еловыхъ. Цѣны на доски мѣстной распиловки слѣдующія:

	Сосновыя.	Еловыя.
	За двѣ доски.	
потопочникъ	0,45	0,42
двойникъ	0,85	0,70
тройникъ	1,25	1,15
четверикъ	1,70	1,60
пятерикъ	2,05	1,90
шестерикъ	2,80	2,55
семерикъ	3,20	3,10
тесины 1 $\frac{1}{2}$ в. толщ.	3,80	3,60
” 2 ” ”	5,20	5,00
” 2 $\frac{1}{2}$ ” ”	7,20	6,10
” 3 ” ”	10,00	8,00

Цѣны эти показаны за двѣ доски, или, какъ считаютъ здѣсь, за дерево. На ветлужскій тесъ перемѣннѣтъ, цѣны почти тѣ же. Требованіе досокъ въ Красноводскѣ и Баку значительно улучшилось.

Х р о н и к а .

Сплавъ лѣса по р. Деснѣ.—Сплавъ лѣса розсыпью по притокамъ Десны закончился 15-го іюня, а по Деснѣ еще продолжался и къ 1 му іюля выше Брянска плыло 12 партій лѣса количествомъ болѣе 370.000 штукъ разныхъ размѣровъ сосны, ели и частью осины. Одна изъ партій сплава, по причинѣ медленности сборки лѣса въ гребенки влѣдетвіе недостаточнаго количества поставленныхъ рабочихъ, задержала на 15 дней выше Брянска всѣ остальные, идущія сверху партіи. Удобныхъ мѣстъ на р. Деснѣ для сборки лѣса въ гребенки можно считать только два, и если для сборки каждой партіи лѣса понадобится по 15 дней, то верхнія партіи могутъ дойти до Брянска только черезъ три съ половиною мѣсяца. Такая медленная вязка лѣса крайне вредно отражается на интересахъ задерживаемыхъ партій и можетъ задержать верхнія партіи до весны, или заставить сплавщиковъ, не достигнувъ въ мѣста назначенія, распродавать за безцѣнокъ свой лѣсъ по пути сплава.

Пропитка буковыхъ шпалъ.—На прусскихъ казенныхъ желѣзныхъ дорогахъ, взаменъ дубовыхъ шпалъ допущено примѣненіе пропитанныхъ буковыхъ шпалъ II разряда. До сихъ поръ шпалы эти пропитывались смѣсью хлористаго цинка и креозота. Какъ передаетъ „Вѣст. Пут. Сообщ.“, согласно одному изъ послѣднихъ цир-

куляровъ прусскаго министра публичныхъ работъ, шпалы эти отнынѣ должны пропитываться чистымъ креозотомъ. Какъ показали расчеты, такого рода шпалы обойдутся дешевле непропитанныхъ дубовыхъ шпалъ. По предложенію министерства, дѣйствующіе договоры съ предпринимателями, занимающимися пропиткою шпалъ, должны быть въ соотвѣтствіи съ этимъ измѣнены или дополнены. Цѣна за пропитку буковыхъ шпалъ II разряда чистымъ креозотомъ установлена въ 1,88 марки. Предприниматели обязываются пропитывать каждую шпалу, считая въ среднемъ по числу шпалъ въ котлѣ, 28 килограммами креозота.

Успѣхи лѣсного хозяйства въ С.-А. Соединенныхъ Штатахъ.

Денверскій корреспондентъ „Kölnische Zeitung“ сообщаетъ слѣдующія свѣдѣнія о той практической постановкѣ, какую за послѣднее десятилѣтіе приняли охрана и уходъ за лѣсами въ Соединенныхъ Штатахъ. Собственно законъ объ охранѣ отъ хищническихъ порубокъ лѣсовъ, составляющихъ государственную собственность, изданъ еще въ 1831 г., но остался мертвою буквою и только въ 1872 г. правительство начало назначать особыхъ чиновниковъ для надзора за соблюденіемъ закона 1831 г.; въ 1872 же году состоялся законъ, согласно коему на $\frac{1}{10}$ части всѣхъ свободныхъ земель, отчуждаемыхъ въ частное владѣніе, существующій лѣсъ подлежитъ охраненію, а гдѣ его не имѣется, обязательно требуются лѣсонасажденія. Къ этому же времени относится первый опытъ образованія союзовъ и обществъ въ цѣляхъ охраны лѣсовъ. Въ 1873 г. американское „Association for the advancement of science“ выдѣлило изъ своей среды особый комитетъ для разработки и представленія конгрессу обстоятельной записки о необходимости лѣсо-разведенія, но это благое начинаніе осуществленія не получило. Нѣкоторую энергію въ этомъ направленіи проявили и немногочисленный „American Forestry council“ и „American Forestry Association“, народившаяся въ Цинцинати и выступившая на выставкахъ въ Филадельфіи и Вашингтонѣ въ 1876 и 1880 гг.

Несравненно большее вліяніе на американское общественное мнѣніе оказалъ американскій „Лѣсной Конгрессъ“, созванный въ 1882 г. въ Цинцинати, по почину прусскаго лѣсничаго Рихарда ф.-Штейбена. Это учрежденіе въ 1890 г. слилось съ „American Forestry Association“, учрежденнымъ въ 1882 г., и предприняло рядъ періодическихъ изданій, въ которыхъ ясно и послѣдовательно проводились взгляды, обусловившіе новѣйшее движеніе въ американскомъ лѣсномъ хозяйствѣ.

Подъ вліяніемъ этой агитаціи президентъ Соединенныхъ Штатовъ получилъ отъ конгресса полномочіе выдѣлить изъ національныхъ земель лѣсные „резервы“; этимъ правомъ Клевеландъ, Макъ Кинлей и Рузвельтъ воспользовались настолько широко, что въ настоящее время подъ охрану поставлено до 30 милліоновъ гектаровъ лѣсныхъ угодій. Эти „лѣсные резервы“ не слѣдуетъ смѣшивать съ 5 національными парками въ Віомингскомъ, Вашингтонскомъ и Калифорнійскомъ

штатахъ (Геллостонъ, Йосемитъ, Секвойа, Дженераль Грантъ и Моунттъ Ревье).

Въ „резервахъ“ за правильностью использованія лѣсомъ производится надзоръ со стороны особыхъ чиновниковъ, тогда какъ лѣсныя угодія, не вошедшія въ составъ резервовъ, распродаются частнымъ лицамъ, и владѣльцы, по своему усмотрѣнію, могутъ производить на нихъ даже сплошныя вырубкі. Въ настоящее время въ конгрессъ внесенъ законопроектъ, согласно коему надзоръ и управленіе въ „резервахъ“ предполагается изъ земельного отдѣла министерства внутреннихъ дѣлъ передать въ вѣдѣніе лѣснаго отдѣла министерства земледѣлія.

За послѣдніе годы этотъ лѣсной отдѣлъ чрезвычайно расширился и бюджетъ его за періодъ 1899—1904 гг. возросъ съ 24.000 до 450.000 долларовъ. Первоначально дѣятельность отдѣла сосредоточивалась на статистическихъ и техническихъ изслѣдованіяхъ, а съ 1900 г. онъ предлагаетъ свои услуги всѣмъ крупнымъ лѣсовладѣльцамъ, которые заявляютъ желаніе устроить систематическое использованіе принадлежащихъ имъ лѣсныхъ угодій. Среди учреждений, для которыхъ лѣсной отдѣлъ выработалъ обстоятельные планы веденія лѣсного хозяйства, слѣдуетъ назвать „Great Northern Paper Company“ въ штатѣ Мэнъ, которому принадлежатъ сосновые лѣса, занимающіе площадь 100.000 гектаровъ, „Houston oil Company“ въ Техасѣ, частное лѣсное имѣніе Фреда Вейергейзера изъ Миннеаполиса съ лѣсною площадью въ 500.000 гектаровъ въ Вашингтонѣ и желѣзнодорожное общество „Northern Pacific“, владѣющее почти такими же обширными лѣсами, какъ Вейергейзеръ.

Любопытно, что сознаніе неотложности лѣсоохраненія развилось преимущественно въ средѣ тѣхъ лицъ, которыя еще недавно занимались хищническимъ истребленіемъ лѣсовъ. Этотъ фактъ убѣдительно доказывается постановленіями общества американскихъ лѣсо-торговцевъ.

Вслѣдъ за союзнымъ правительствомъ и отдѣльные штаты начали обращать вниманіе на вопросы лѣсного хозяйства, благодаря этому въ нѣкоторыхъ штатахъ (какъ напр., въ Нью-Йоркѣ, Пенсильваніи и Индіанѣ) учреждены должности лѣсныхъ комиссаровъ, выдѣлены лѣсные „резервы“ и правительства отдѣльныхъ штатовъ идутъ рука объ руку съ союзнымъ правительствомъ во всемъ томъ, что касается научныхъ и статистическихъ изслѣдованій лѣснаго дѣла.

Въ связи съ пробужденіемъ интереса къ лѣсному хозяйству въ Америкѣ за послѣднее десятилѣтіе начинаютъ возникать лѣсныя школы. Первая школа устроена Бильтморомъ въ Сѣверной Каролинѣ, гдѣ съ 1892 года г. Пиншо въ обширномъ имѣніи Г. В. Вандербильда впервые въ Америкѣ завелъ научно обоснованную и правильную лѣсную культуру; школа Бильтмора въ слѣдствіи перешла въ правительственныя руки и пока невелика. Вторая лѣсная школа была открыта при Корнельскомъ университетѣ въ Нью-Йоркѣ, въ 1898 г.; во главѣ ея всталъ бывший директоръ союзаго лѣсного управленія въ Нью-Йоркѣ, д-ръ Ферновъ; школъ пре-

доставленъ для занятій питомцевъ участокъ лѣса въ 10.000 гектаровъ въ Адириодакѣ; школа эта, однако закрылась въ 1903 г. Третья наиболѣе многочисленная высшая лѣсная школа учреждена при Йельскомъ университетѣ въ Нью-Гэвенѣ и открылась почти одновременно съ лѣсною школою при Мичиганскомъ университетѣ въ Аннъ-Арборѣ (1903 г.). Это явленіе присоединенія изученія лѣсного дѣла къ университетскимъ курсамъ представляетъ въ Америкѣ какъ бы общее правило; такъ, университеты Мэнскій, Небрасскій и Гарвардскій завели у себя курсы по лѣсовѣдѣнію, соотвѣтствующіе объему средне-учебныхъ заведеній, и въ то же время возникаетъ не мало низшихъ лѣсныхъ школъ, въ связи съ изученіемъ садоводства.

Такимъ образомъ движеніе, вызванное по почину соединенныхъ American Forestry Congress and Association, несомнѣнно обѣщаетъ создать въ Американскихъ Штатахъ разнообразный персоналъ хорошо подготовленныхъ лѣсничихъ разныхъ степеней, а дѣятельности ихъ вполне обеспеченъ успѣхъ въ виду проявляемой американскимъ обществомъ заботливости о лѣсномъ дѣлѣ и о болѣе правильной его постановкѣ въ интересахъ какъ экономическихъ, такъ и климатическихъ.

Справочный отдѣлъ.

Предстоящіе торги и поставки.

9 сентября въ вологодскомъ управленіи госуд. имущества (Вологда), въ 12 ч., торги на продажу на срубъ 626.354 шт. бревенъ на сумму 1.448.118 руб. (см. объявл. въ № 29 „Лѣсопр. Вѣсти.“).

9 сентября въ кievской губернской управѣ, въ 12 ч., съ переторжкой чрезъ 3 дня, торги на поставку въ 1905 г., трехаршин. дровъ сосн., ольх. и березовыхъ до 1.040 куб. саж.

15 сентября въ архангельскомъ управленіи госуд. имущества, въ 12 ч., торги на продажу на срубъ 940.760 шт. пилов. бревенъ (см. объявл. въ № 28 „Лѣсопр. Вѣстника“).

19 сентября въ курляндской казен. палатѣ въ г. Митавѣ, въ 12 ч., торги на поставку для губерн. распорядит. комитета на 1—2 года трехполѣн. дровъ, по 550 саж. въ годъ.

20 сентября въ эриванской казенной палатѣ, въ 12 ч., торги на поставку 1.302 саж. дровъ для кареской бригады отд. корп. пограничной стражи.

21 сентября въ люблинскомъ губернскомъ управленіи, въ 12 ч., торги на поставку на два года для войскъ дровъ: въ Замостск. уѣздѣ—по 4.120 саж., Ново-Александр. у.—9.100 саж., Красностав. у.—1.510 саж., Грубешов. у.—1.800 саж., Бѣлгорайск. у.—1.500 саж., Томашов. у.—484 саж. и въ Любартовск. уѣздѣ—120 саж. въ годъ.

22 сентября въ гминномъ управленіи, въ с. Алексота, Мариампол. у., Сувалк. губ., торги на сдачу въ аренду казен. болотъ подъ разработку торфа, на сумму 396.280 руб. (см. объявл. въ № 31 „Лѣсопр. Вѣсти.“).

Въ сентябрѣ торги на продажу на срубъ лѣса изъ дачъ с.-петербургскаго удѣльнаго округа (см. объявл. въ № 31 „Лѣсопр. Вѣсти.“).

Въ сентябрѣ торги на продажу на срубъ лѣса изъ казенныхъ дачъ Московской губ. на 159.705 руб. и Тверской губ. на 172.513 руб. (см. объявл. въ № 30 „Лѣсопр. Вѣсти.“).

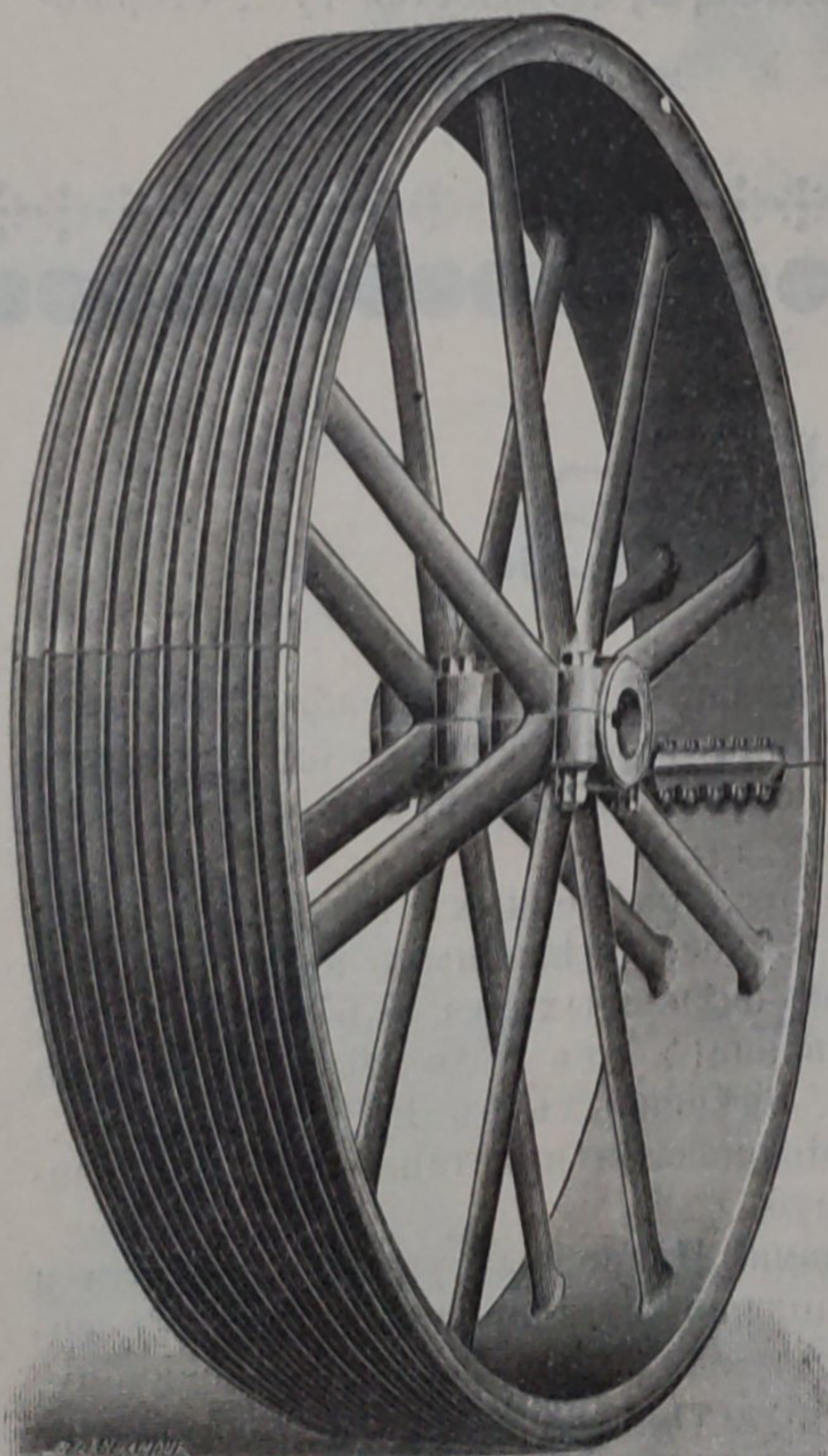
Въ сентябрѣ торги на продажу казеннаго лѣса на срубъ по Казанской губ. на сумму 1.140.810 руб. (см. объявл. въ № 31 „Лѣсопр. Вѣсти.“).

Въ сентябрѣ торги на продажу на срубъ казеннаго лѣса по Полтавской губ. на сумму 180.915 руб. (см. объявл. въ № 31 „Лѣсопр. Вѣсти.“).

Въ сентябрѣ и октябрѣ торги на продажу на срубъ казеннаго лѣса по Могилевской губ. на сумму 273.414 руб. (см. объявл. въ № 31 „Лѣсопр. Вѣсти.“).

Редакторъ-издатель Н. С. Нестеровъ.

Каталоги, смѣты и проекты высылаются по востребованію.



Ж. ЖОНЪ ВЪ ЛОДЗИ.

Крупный заводъ въ Россіи, изготовляющій специально **ПРИВОДЫ** (трансмиссіи) новѣйшей цѣлесообразнѣйшей конструкціи.

(Заводъ основанъ въ 1866 г.)

Многолѣтній богатый опытъ по оборудованію приводами лѣсопильныхъ и деревообдѣлочныхъ заводовъ.

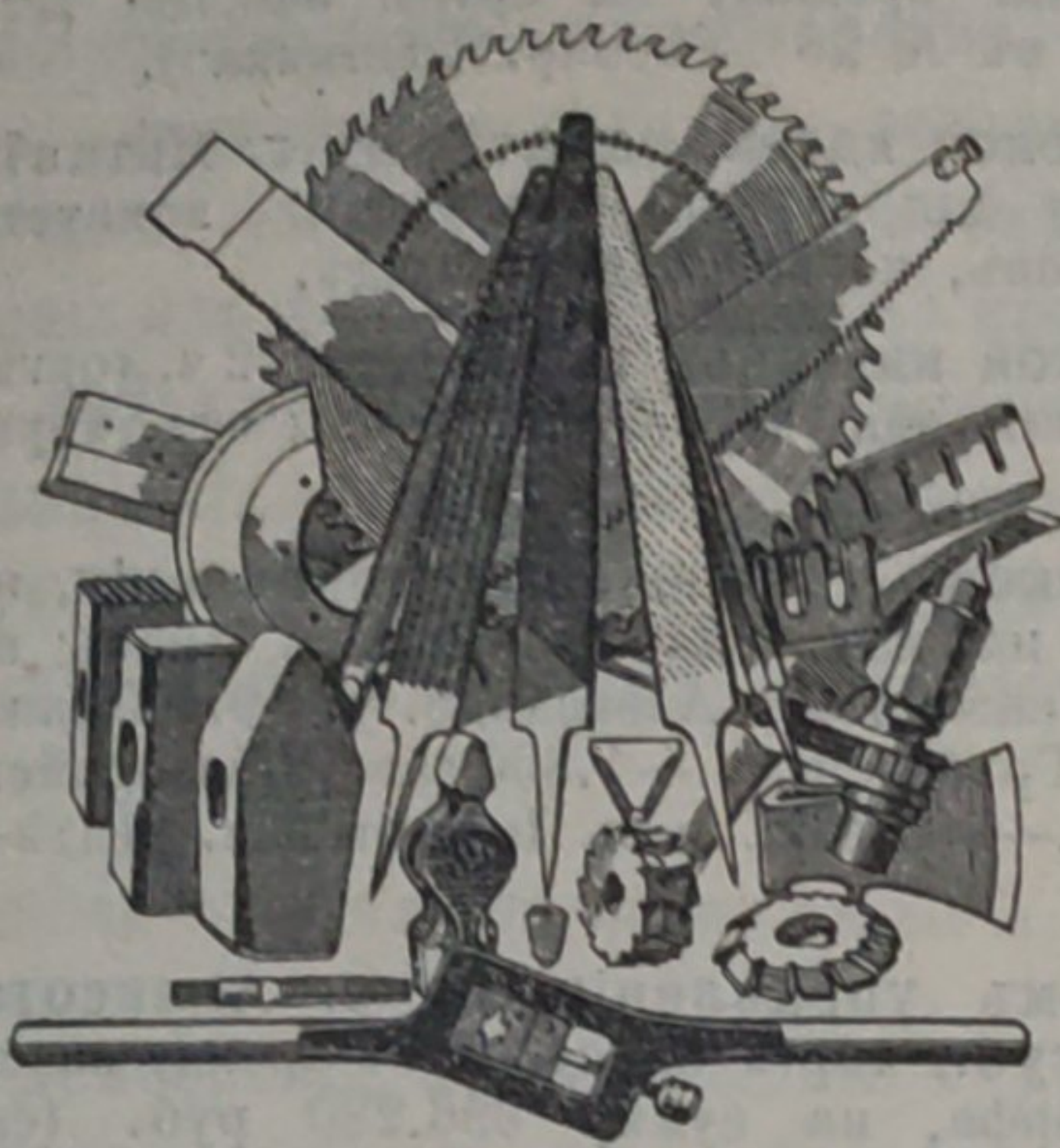
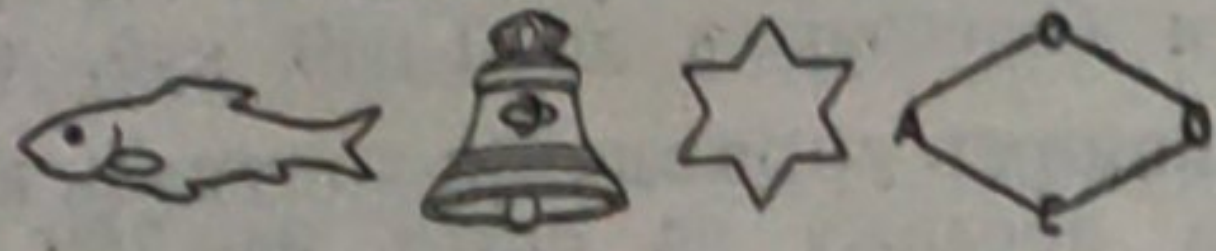
Заводъ изготовляетъ: стальные валы; муфты-тарельчатая, селлерсовскія, продольно-свертныя, створчатая, гуковья, уравнивательныя, кулачныя и фрикціонныя; экономые самосм. подшипники, собственн. типовъ и сист. „Селлерса“; ремне-надѣватели и передвигатели; подвѣски—на колонкѣ, нормальныя „Селлерса“, стержневья, двуплечія и другія; основныя плиты подъ подшипники, чугуныя стойки, стѣнные коробки, кронштейны настѣнные и на колонны, ременные шкивы машинной формовки, канатные блоки и проч. детали.

Каталоги, смѣты и проекты высылаются по востребованію.

Адресъ для телеграммъ: Лодзь „трансмиссія“.

Адресъ для телеграммъ: Лодзь „трансмиссія“.

УТВЕРЖА. ФАБРИЧН. КЛЕЙМА



Акционерное общество
завода для изготовления напильниковъ и ремесленныхъ инструментовъ

ОТТО ЭРБЕ въ г. Ригѣ

(Лифляндской губ.).

СПЕЦІАЛЬНОСТИ:

ПИЛЫ для лѣсопильныхъ станковъ и **КРУГЛЫЯ ПИЛЫ** всѣхъ размѣровъ съ утвержденнымъ правительствомъ клеймомъ „**КОЛОКОЛЬ**“.

Изъ тигельной стали высокаго достоинства, не уступающія заграничнымъ пиламъ.

Поперечныя и продольныя пилы.

МАШИННЫЕ НОЖИ для станковъ разныхъ фасоновъ.

НАПИЛЬНИКИ всякіе; насѣчка затупленныхъ напильниковъ.

ИНСТРУМЕНТЫ: молотки, кирки, трещетки, клуппы, мѣтчики, фрезера, декселя и т. д.

Адресъ для писемъ: Акционерному Обществу
ОТТО ЭРБЕ, г. Рига.

Значительнѣйшее предпріятіе по этимъ отраслямъ въ Россіи.

350 чел. рабоч.; паров. маш. въ 250 силъ; электромоторы.

—*— Иллюстрированный прейсъ-курантъ бесплатно. —*—

Последняя награда: ЗОЛОТАЯ МЕДАЛЬ на выст. въ г. Ригѣ 1901 г.

Требуется лѣсничій,

основательно знающій хозяйственную разработку и знакомый съ культурнымъ дѣломъ. Необходимъ дипломъ высшаго или средняго спеціального учебнаго заведенія. Съ предложеніями просятъ обращаться въ г. Вязники, къ Товариществу В. Ф. Демидова. 2—2

Опытный лѣсничій

съ многолѣтней практикой ищетъ службы завѣдывающего лѣсами. Условія адресъ: **Тростянецъ**, Подольской губ., старшему лѣсничому.

Продажа лѣса.

Отъ Юринской конторы наследниковъ гг. Шереметевыхъ объявляется, что 26-ю сентября 1904 года въ конторѣ ихъ въ селѣ Юривѣ, Васильсурскаго уѣзда, Нижегородской губерніи имѣютъ быть **торги на продажу** лѣса изъ Юринской лѣсной дачи, расположенной по рѣкѣ Волгу, при впаденіи ея въ рѣку Волгу, а именно:

- 1) сырораствующаго сосноваго лѣса для сплошной рубки 153,65 дес., оцѣненныхъ въ 78.681 руб.;
- 2) такого же лѣса на просѣкахъ площадью сплошной рубки 21,33 дес., оцѣненныхъ въ 2.492 руб.;
- 3) сырораствующаго лиственнаго лѣса 27,27 дес. сплошной рубки, оцѣненныхъ въ 6.676 руб.;
- 4) выборочно съ учетомъ по пнямъ заклеяменнаго и занумерованнаго отъ 8 до 16 вершковъ на 1½ арш., отъ пня сосноваго и еловаго лѣса всего 2.759 номеровъ, оцѣненныхъ въ 10.623 руб.
- и 5) съ учетомъ по количеству хозяйственной заготовки на Мелковской пристани—копаней еловыхъ для бѣляны—разной длины 185 штукъ, оцѣненныхъ въ 278 руб.

Торги будутъ производиться устно и запечатанными объявленіями. Подробныя условія продажи и лѣсные перечеты можно видѣть въ конторѣ. Въ залогъ на торгахъ должно быть представлено 10% покупной суммы. За осмотромъ дѣлянокъ и матеріаловъ въ натурѣ слѣдуетъ обращаться къ Лѣсничому. Утвержденіе торговъ за каждымъ лицомъ сполна или въ частности будетъ зависѣть отъ Опекунскаго Управления, при чемъ о результатахъ послѣдуетъ объявленіе конторы особо каждому покупателю черезъ недѣлю послѣ торговъ.

4—1

Акционерное Общество машиностроительнаго завода

Телеграммы:
КРУЛЛЬ-РЕВЕЛЬ.

ФРАНЦЪ КРУЛЛЬ

Телеграммы:
КРУЛЛЬ-МОСКВА.

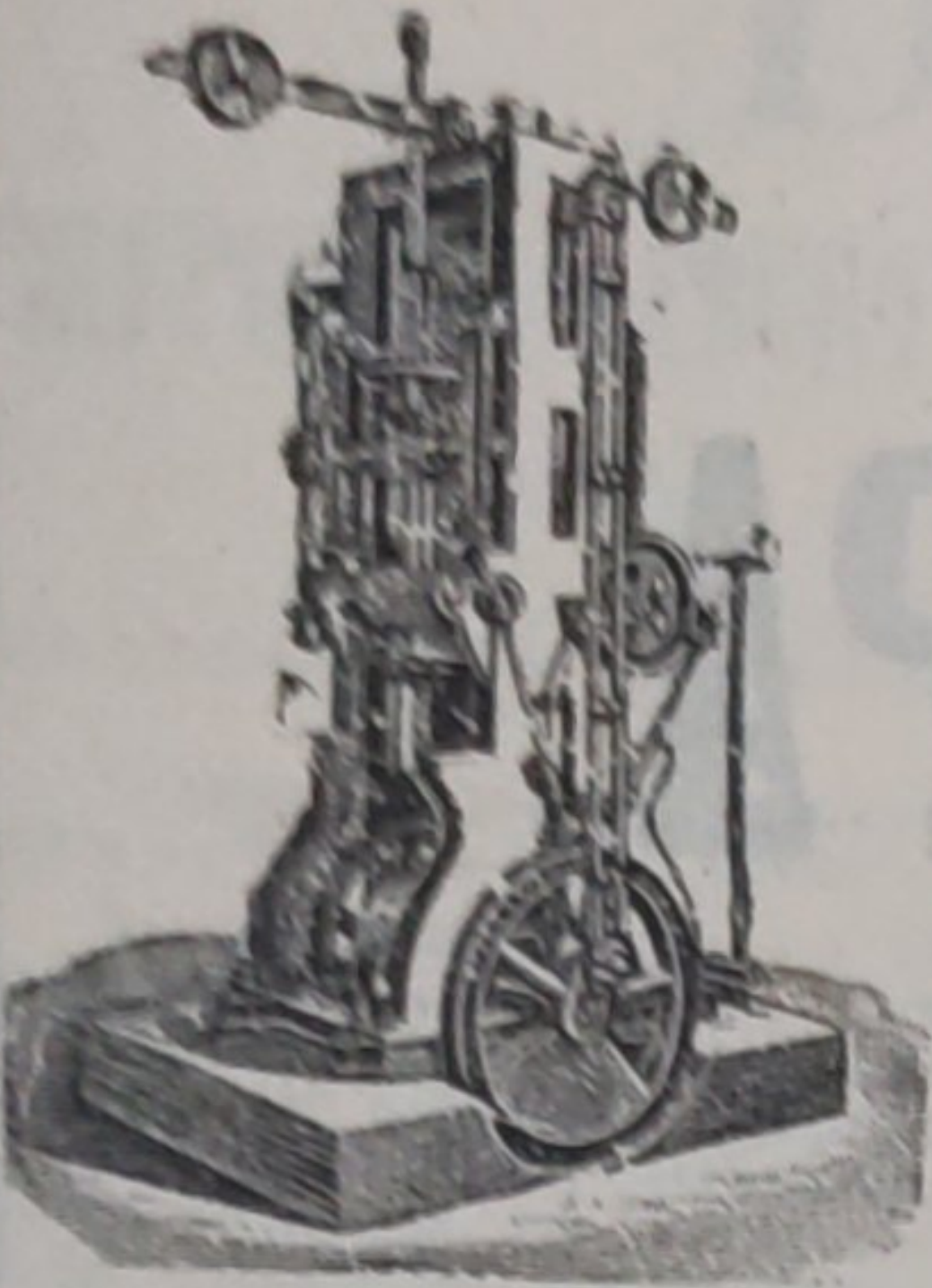
в ъ РЕВЕЛЬ.

Заводъ основанъ въ 1865 г.

Отдѣленіе въ Москвѣ: Мясницкая, д. бывш. Спиридонова.

СПЕЦІАЛЬНОСТЬ: ОБОРУДОВАНИЕ

ЛѢСОПИЛЬНЫХЪ ЗАВОДОВЪ.



Постоянная лѣсопильная рама.

Лѣсопильныя рамы, одно и двухъэтажныя, переносныя, горизонтальныя, лѣсопильнораздѣльныя и рамы на деревянныхъ станинахъ.

Круглыя пилы, одинарныя, двойныя, подвѣсныя, противовѣсныя, универсальныя и спеціальныя.

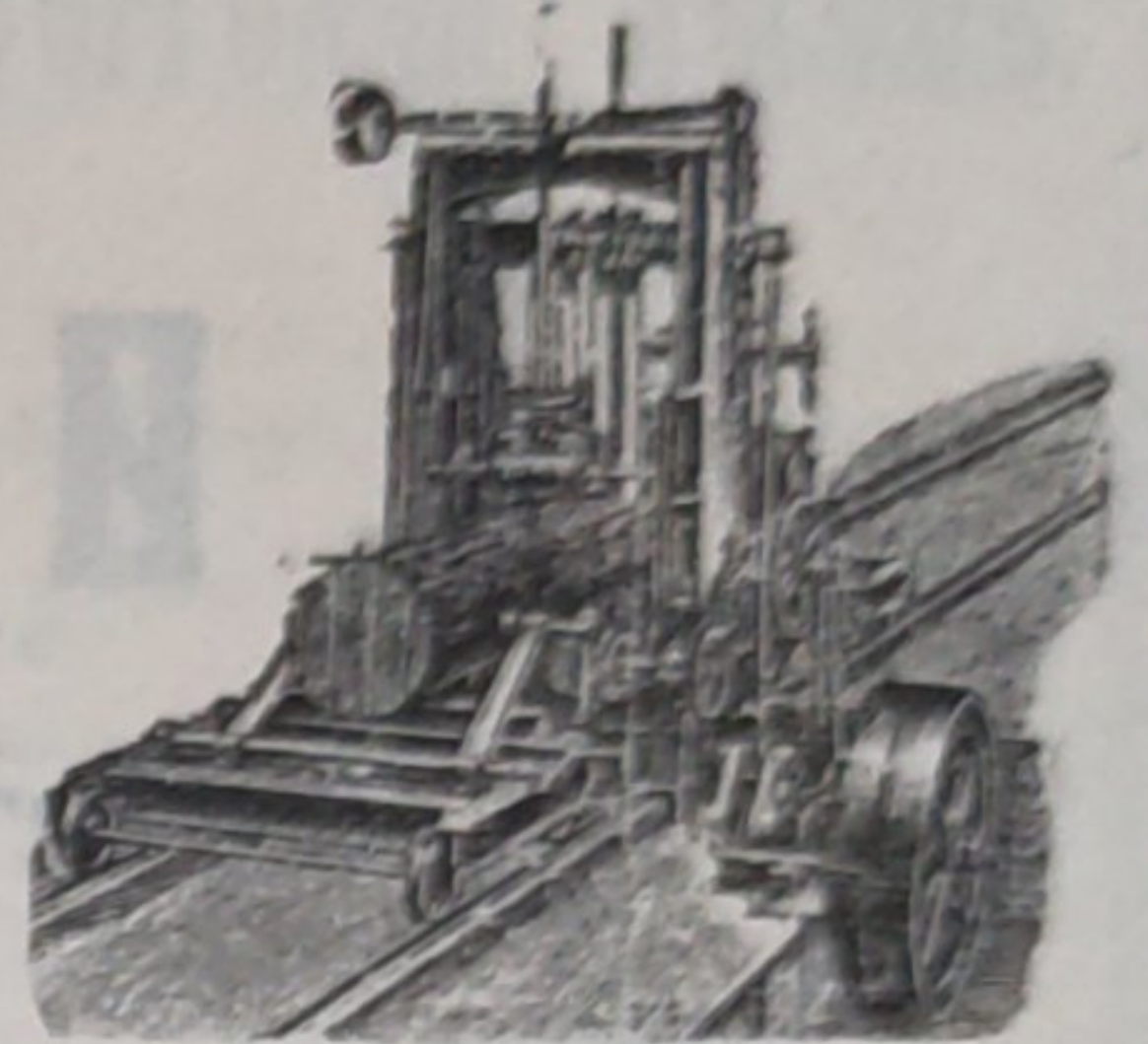
Круглыя пилы для обтески шпаль.

Ленточныя пилы.—Строгальныя, долбежныя и фрезерныя станки.—Гонтовыя машины.

Машины для изготовленія древеснаго волокна. Паровые котлы патента „Штейнмюллеръ“ и всѣхъ другихъ системъ и проч.

ПОСТАВКА ЛОКОМОБИЛЕЙ.

Каталогъ и смѣты по востребованію.



Переносная лѣсопильная рама.

ЮГАННЪ БИРТЦЪ

Московское Отдѣленіе.

МОСКВА, Мясницкая, уг. Златоустовскаго и Георгіевскаго пер., д. Бахрушина.

ГЛАВНОЕ ПРЕДСТАВИТЕЛЬСТВО ДЛЯ РОССИИ

Общества Производства машинъ для обработки дерева

„СТЕЛЛА“ въ Ригѣ.

НОВОСТЬ: переносныя лѣсопильныя рамы патентъ „Стелла“, не требующія фундамента. Незамѣнимы для использованія лѣсныхъ участковъ.

Полное оборудованіе лѣсопильныхъ заводовъ, бочечныхъ и паркетныхъ фабрикъ и проч.

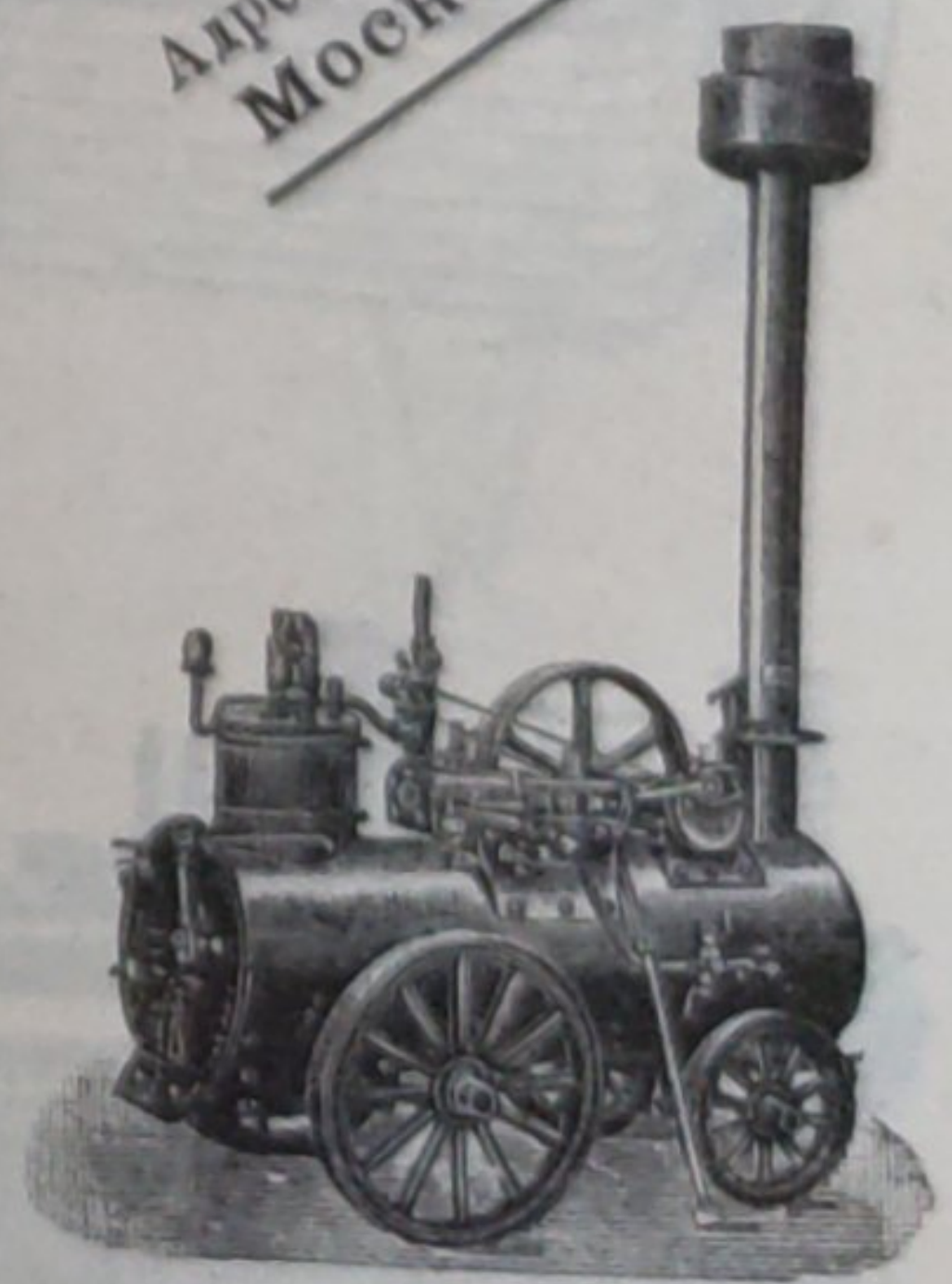
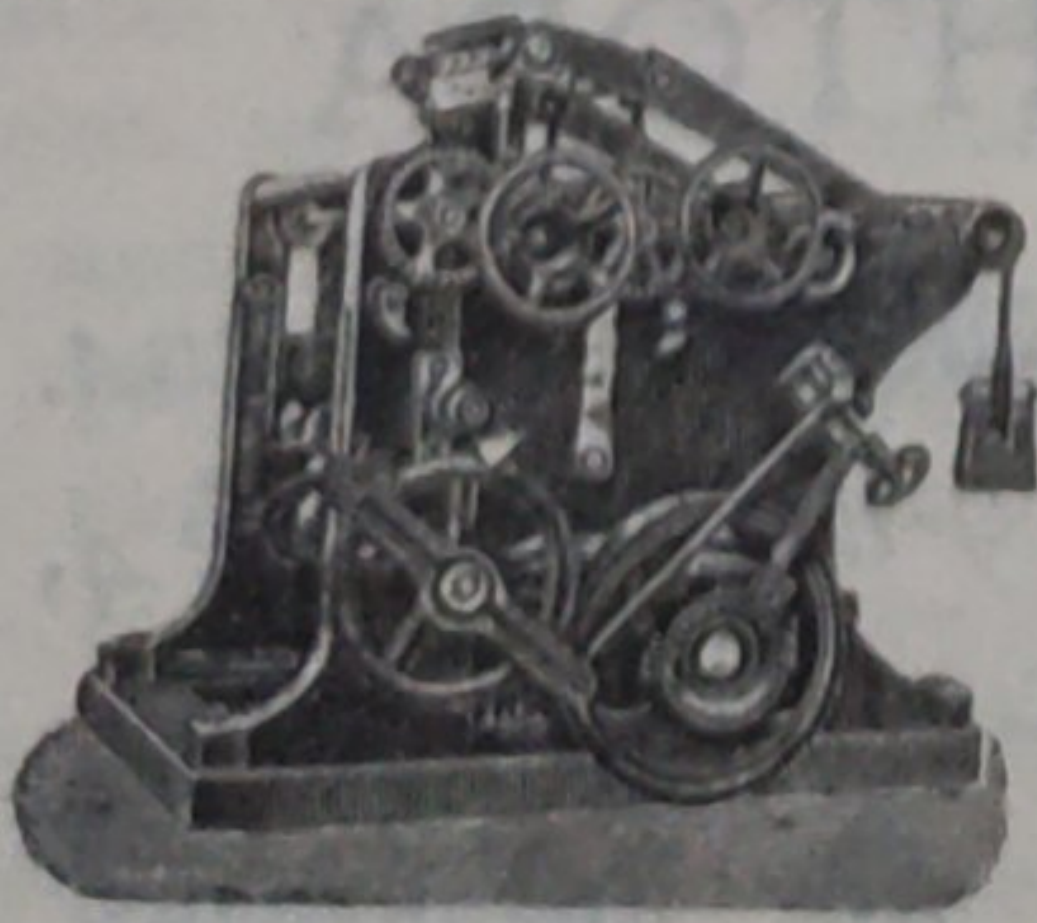
ЛОКОМОБИЛИ.

Трансмиссіи новѣйшей конструкціи съ самосмазывающимися подшипниками, приспособленными для пыльныхъ помѣщеній, и фрикціонныя муфты.

Складъ всѣхъ размѣровъ ремней кожаныхъ и изъ верблюжьей шерсти собственной фабрики.

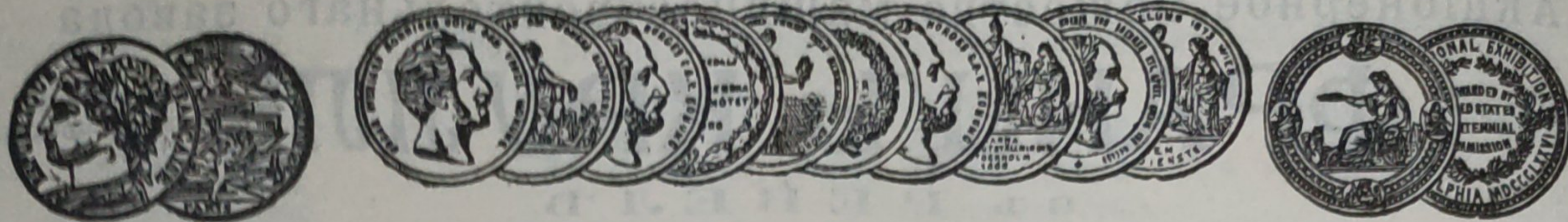
Арматура и принадлежности для фабрикъ и заводовъ.

Каталоги, смѣты и чертежи высылаются по востребованію безвозмездно.



Телефонъ № 466.

Адресъ для телеграммъ:
МОСКВА, ПУШКА.



АКЦИОНЕРНОЕ ОБЩЕСТВО
МАШИНОСТРОИТЕЛЬНЫХЪ ЗАВОДОВЪ

И. и К. Г. БОЛИНДЕРА

ВЪ СТОКГОЛЬМЪ — ШВЕЦІЯ.

Основано въ 1844 году.

**МАШИНЫ
ДЛЯ ОБРАБОТКИ ДЕРЕВА.**

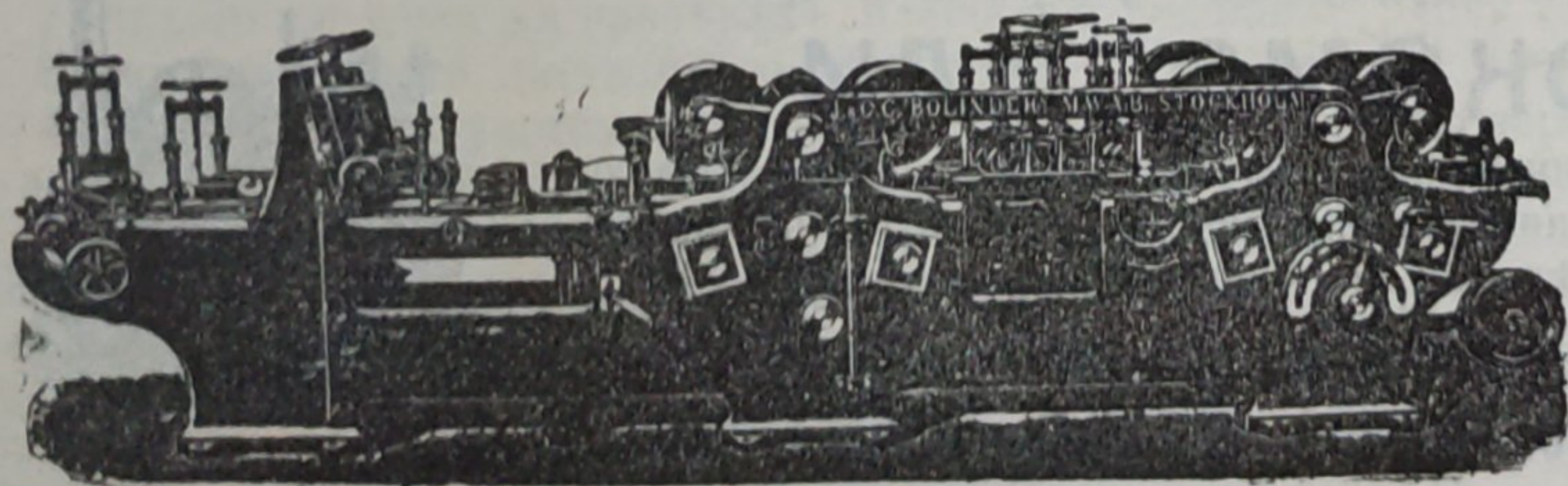
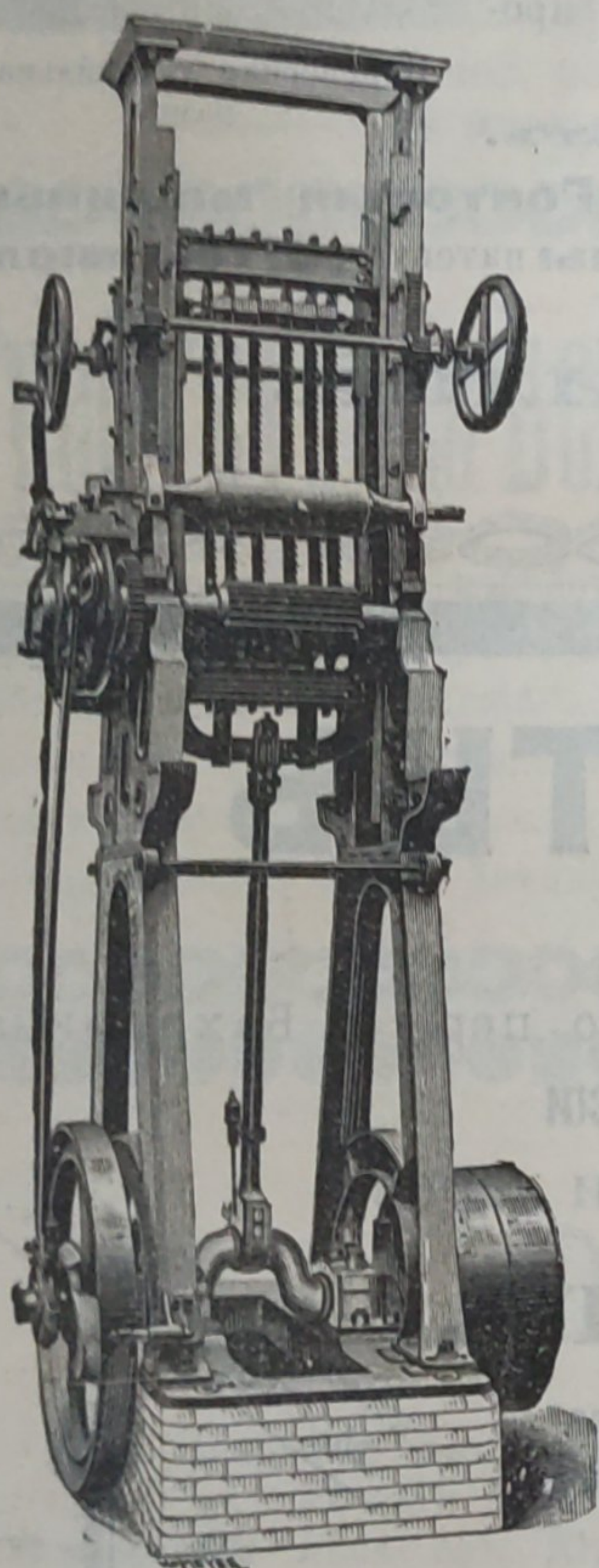
Строгальные станки новѣйшей конструкции и недостигнутой еще по сіе время производительности изготовляются въ болѣе чѣмъ 30 величинъ. Съ нашимъ строгальнымъ станкомъ № 12 была достигнута производительность въ 100000 футъ или 43000 аршинъ гребня и паза въ теченіе 10 час

Высшая награда «GRAND-PRIX» на всемірной выставкѣ въ Парижѣ 1900 г.

КОНТОРА

въ С.-Петербургѣ — Васил.
Островъ, 9-я линія, № 4,
Техническая контора
Ад. Кьельгрехъ.

Заводъ въ СТОКГОЛЬМЪ — ШВЕЦІЯ.



Остерегаться поддѣлокъ, выдаваемыхъ за производство нашихъ заводовъ!

Типо-литографія Т-на И. Н. Кушнеревъ и К^о. Москва, Пименовская ул., соб. домъ.

При настоящемъ номерѣ разсылается объявленіе о книгѣ: «Фабрики и заводы Москвы и ея пригородовъ».