

ЛѢСОПРОМЫШЛЕННЫЙ ВѢСТНИКЪ.

ЖУРНАЛЪ ЛѢСНОГО ХОЗЯЙСТВА, ЛѢСНОЙ ПРОМЫШЛЕННОСТИ И ТОРГОВЛИ ЛѢСОМЪ.
ВЫХОДИТЬ ЕЖЕНЕДЕЛЬНО.

Подписная цѣна съ доставкой и пересылкой: на годъ—шесть рублей и на полгода—четыре рубля; отдѣльные номера по 25 коп.

За напечатаніе объявленій на послѣднихъ страницахъ взимается за одинъ разъ: за цѣлую страницу—30 руб., за $\frac{1}{2}$ страницы—20 руб., за $\frac{1}{4}$ страницы—12 руб., за $\frac{1}{8}$ страницы—8 руб. и за строку почита въ 25 буквъ—20 к. При повтореніи дѣлается скидка по особому тарифу Редакціи. За пересылку отдѣльныхъ объявленій, вѣсомъ до 1 лота, взимается по 70 коп. и по 35 коп. за каждый добавочный лоть, съ каждой сотни экземпляровъ. За перемѣну адреса уплачивается 60 коп.

Подписка принимается въ конторѣ Редакціи и въ извѣстныхъ книжныхъ магазинахъ. Объявленія принимаются въ конторѣ Редакціи и конторахъ объявленій Петербурга и Москвы.

Адресъ Редакціи и Конторы: Москва, Долгоруковская улица, домъ № 42.

Статьи, присылаемыя для напечатанія, могутъ въ случаѣ необходимости подвергаться сокращеніямъ и измѣненіямъ. Статьи, присылаемыя безъ обозначенія условій гонорара, считаются безплатными. Статьи, признанныя Редакціей неудобными для напечатанія, сохраняются 3 мѣсяца и возвращаются авторамъ за ихъ счетомъ. О присылаемыхъ въ Редакцію поименныхъ книгахъ даются въ журналѣ отзывы или помѣщаются объявленія.

Редакція открыта ежедневно, кромѣ праздничныхъ дней, отъ 11 до 4 часовъ дня. Для личныхъ объясненій редакторъ принимаетъ по субботамъ отъ 6 до 7 час. вечера и по воскресеньямъ отъ 1 до 2-хъ часовъ дня.

№ 37.

9-го СЕНТЯБРЯ.

1904 г.

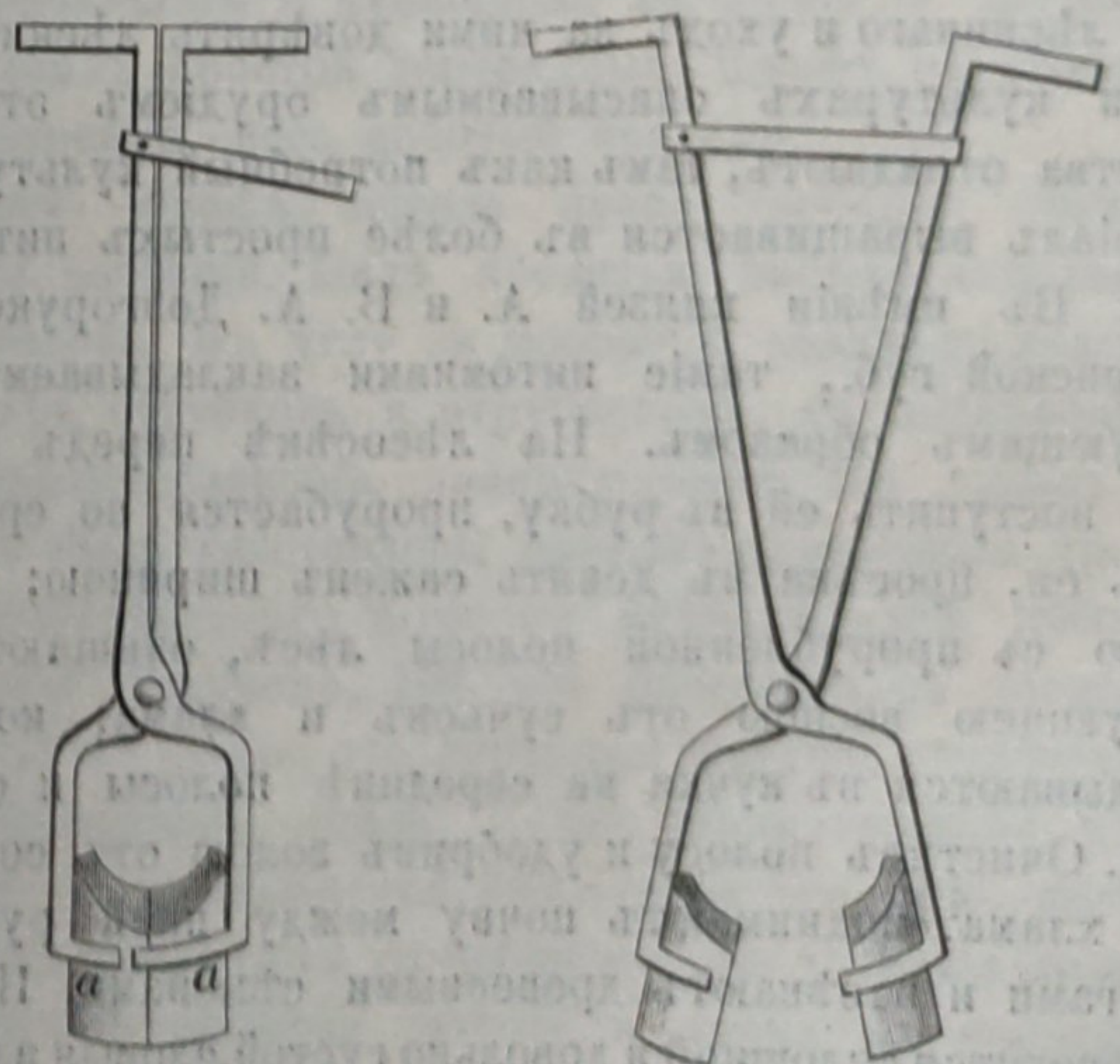
СОДЕРЖАНІЕ.

Цилиндрическая сажальная лопата „Автоматъ“. (Съ рисунок.) Г. Егермана.—Стипендіатъ. А. Горемыкина.—Лѣсоторговый отдѣлъ. Положеніе черкаскаго лѣсного рынка. М. Л. Гальперина.—Лѣсная торговля въ Гродненской губерніи.—Новоукраинка, Херсонской губерніи. И. Г. Яхелевича.—Кременчугъ.—Варшава.—Дубовка.—Данцигъ.—Царицынъ.—Хроника. Деготь, какъ дезинфекціонное средство.—Мѣры противъ лѣсныхъ пожаровъ въ Германіи отъ искръ, выбрасываемыхъ паровозами.—Разныя сообщенія.—Справочный отдѣлъ. Предстоящіе торги и поставки.—Объявленія.

Цилиндрическая сажальная лопата „Автоматъ“.

Описываемое орудіе (охран. свид. № 17956) служитъ для пересадки растений лѣсныхъ и садовыхъ отъ 1—7 вершковъ вышины, съ глыбками земли. При работѣ этимъ орудіемъ корневая система пересаживаемыхъ растений повреждается весьма мало, такъ что пересадка можетъ производиться во всякое время года, кромѣ зимы, съ одинаковымъ успѣхомъ; дубъ, пересаженный въ іюль мѣсяцъ, переноситъ пересадку такъ же легко, какъ пересаженный осенью послѣ листопада; клубника высаженная въ маѣ, во время цвѣтенія ея, приноситъ ягоды въ томъ же году, въ іюль мѣсяцъ. Древесные сѣянцы, посаженные на лѣсосѣкъ, рѣдко страдаютъ отъ сорныхъ травъ, такъ какъ посадка можетъ быть произведена крупными сѣянцами, до 7 вершковъ вышиною, вышедшими изъ возраста, когда имъ опасны сорныя травы, и не выжимаются морозомъ. Лопата сдѣлана изъ желѣза, вѣситъ 12 фунтовъ, имѣетъ стальное лезвіе цилиндрической формы, состоящее изъ двухъ половинокъ, которыя раскрываются. Выниманіе растеньицъ изъ грунта производится слѣдующимъ образомъ. Рабочій, взявъ лопату за обѣ рукоятки и сложивъ ихъ вмѣстѣ, поднимаетъ ее надъ растеніемъ и смѣлымъ сильнымъ движеніемъ ударяетъ въ грунтъ такъ, чтобы растеньице очутилось въ серединѣ цилиндрическаго лезвія, и, ударивъ, поворачиваетъ лопату

на полуоборотъ, вытаскиваетъ изъ земли, раскрываетъ рукоятки, при чемъ цилиндрическое лезвіе раскрывается и выбрасываетъ растеньице вмѣстѣ съ глыбкою земли цилиндрической формы, похожее на цвѣточный горшокъ. На все это не больше трехъ секундъ; отъ рабочаго



требуется нѣкоторый навыкъ, который пріобрѣтается послѣ четверти часа работы. Вынутыя растеньица съ глыбками кладутъ на носилки или возы и доставляютъ на мѣсто посадки. Посадочныя ямки дѣлаются тою же лопатою, такимъ же образомъ,—каждая ямка однимъ

ударомъ. Всѣ посадочныя ямки получаютъ цилиндрической формы и одинаковаго размѣра между собою и съ глыбками пересаживаемыхъ растений; одинаковая глубина достигается при помощи металлическаго кольца $\alpha\alpha$, придѣланнаго къ лезвію. Какъ бы сильно не былъ произведенъ ударъ, лезвіе лопаты вонзается въ землю не дальше этого кольца, такъ что автоматически, помимо воли рабочаго, посадочныя ямки получаютъ размѣра одинаковаго съ глыбками пересаживаемыхъ растений и этимъ достигается то, что растеньицы пересаживаются на ту самую глубину, какъ сидѣли они раньше. Въ цилиндрическихъ лопатахъ прочихъ конструкций регулирующаго кольца не имѣется и глубина ямокъ регулируется тамъ силою рабочаго и его добросовѣстнымъ отношеніемъ къ дѣлу, но насколько бы рабочій не былъ добросовѣстный и опытный, много ямокъ выходитъ излишней глубины и въ такой ямкѣ подъ посаженною глыбкою остается воздушное пространство, отъ котораго растенье затѣмъ засыхаетъ.

При работѣ описываемымъ орудіемъ корпусъ рабочаго сохраняетъ естественное, прямое положеніе и работа не утомительна. Это обстоятельство и большая производительность лопаты удешевляютъ культуру. Изъ произведенныхъ опытовъ оказалось, что при помощи этого орудія два рабочіе пересаживаютъ за лѣтній день до 1.200 растеній, съ разноскою послѣднихъ на носилкахъ изъ питомника до мѣста посадки на разстояніе 50 сажень, такъ что, при поденной платѣ 50 коп. въ день, посадка на десятинѣ 2.400 растеній стоитъ всего 2 рубля; съ увеличеніемъ разстоянія питомника, отъ мѣста посадки расходъ этотъ, конечно, увеличивается, и надо избѣгать закладывать питомникъ далеко.

Всѣмъ извѣстны затрудненія, какія встрѣчаются при уходѣ за рядными питомниками; они требуютъ своевременной защиты, значительнаго опыта, стоятъ дорого и часто не удаются, особенно въ тѣхъ случаяхъ, когда, приходится закладывать ихъ далеко отъ кварты лѣсничаго и уходъ за ними довѣрять лѣсникамъ.

При культурахъ описываемымъ орудіемъ эти неудобства отпадаютъ, такъ какъ потребный культурный матеріалъ выращивается въ болѣе простыхъ питомникахъ. Въ имѣніи князей А. и В. А. Долгоруковыхъ Смоленской губ., такіе питомники закладываютъ мы слѣдующимъ образомъ. На лѣсосѣкѣ передъ тѣмъ, какъ поступить ей въ рубку, прорубается по срединѣ вдоль ея, просѣка въ девять сажень шириною; снявъ зимою съ прорубленной полосы лѣсъ, очищаютъ ее слѣдующею весною отъ сучьевъ и хлама, которые складываются въ кучки на срединѣ полосы и сжигаются. Очистивъ полосу и удобривъ золою отъ сожженнаго хлама, поднимаютъ почву между пней ручными мотыгами и засѣваютъ древесными сѣменами. Посѣвъ производится сплошной и довольно густой, еловыя или сосновыя сѣмена высѣваются по расчету 3 пуда на десятину. Высѣянныя сѣмена задѣлываются волокутей, которая изготовляется изъ еловыхъ суковатыхъ вершинъ, съ торчащими сучьями по нижней сторонѣ, обращенной къ почвѣ; волокутей удобно бороновать, такъ какъ

зубъ ея, цѣпляясь за корень или пень, не ломается, а гнется и отскакиваетъ. Такой питомникъ, заложенный подъ пологомъ лѣсонасажденія, не требуетъ ни полива, ни другаго какого ухода, сѣянцы вырастаютъ до 5 вершковъ вышины и годны для пересадки при помощи цилиндрической лопаты, дубовые черезъ годъ, сосновые черезъ два, еловые черезъ пять лѣтъ, такъ что, смотря по древесной породѣ, питомникъ закладывается на лѣсосѣкѣ за годъ или за нѣсколько лѣтъ впередъ передъ тѣмъ, какъ поступить ей въ рубку, чтобы ко времени вырубки ея имѣть въ питомникѣ готовый культурный матеріалъ, 5—7 вершковъ вышиною, разносить и рассадить который по лѣсосѣкѣ не представляетъ труда. Изъ пересаженныхъ сѣянцевъ принимаются почти всѣ, — не менѣе 95%, и нѣтъ надобности сажать ихъ густо.

При закладываніи питомника прорубленная на средней лѣсосѣкѣ полоса мотыжится и засѣвается не на всю ширину ея (въ 9 саж.), а лишь середина въ три сажени, болѣе освѣщенная часть, такъ что на полосу въ 500 сажень длиною заготавливается питомникъ на площади 1.500 кв. саж.—Для устройства такого питомника требуется рабочихъ: на очистку отъ сучьевъ и хлама 4.500 кв. сажень просѣки, нужно подростковъ рабочихъ до 60 человекъ, на поднятіе почвы мотыгами на 1.500 кв. саж. 22 рабочихъ и затѣмъ одинъ рабочій съ лошадыю на задѣлку сѣмянъ волокутей; еловыхъ сѣмянъ, всхожестью 70%, высѣвается 1½ пуда. При стоимості рабочаго подростка по 30 коп. въ день, взрослому рабочаго по 40 коп. и коннаго по 1 рублю и пуда еловыхъ сѣмянъ въ 20 руб., устройство питомника стоитъ:

60 рабочихъ по 30 коп.	18 р.
22 рабочихъ по 40 коп.	8 " 80 к.
1 рабочій съ лошадыю.	1 " — "
1½ пуда сѣмянъ.	30 " — "
Итого.	57 р. 80 к.

Съ такого питомника получаютъ сѣянцы для посадки 30 десятинъ и, слѣдовательно, культурный матеріалъ для десятины лѣсосѣки стоитъ 1 руб. 93 коп.

По мѣрѣ движенія рубки лѣса въ принятомъ направленіи, на предстоящихъ очередныхъ лѣсосѣкахъ заблаговременно прорубаются необходимыя полосы для дальнѣйшаго посѣва сѣмянъ.

Такого рода питомники имѣютъ много преимуществъ передъ постоянными питомниками, закладываемыми при лѣсныхъ сторожкахъ, на открытыхъ мѣстахъ. На питомникахъ въ лѣсу весеннее таяніе снѣга идетъ медленно и пробужденіе въ сѣянцахъ жизни совершается нормально въ привычномъ для нихъ порядкѣ, сосна страдаетъ рѣдко отъ болѣзни шютте (Schütte) материнское насажденіе даетъ сѣянцамъ защиту отъ сухихъ, холодныхъ и знойныхъ вѣтровъ, нужное отѣненіе и достаточное количество почвенной и атмосферной влаги, словомъ, сѣянцы въ такихъ питомникахъ пользуются отъ материнскаго насажденія всѣмъ тѣмъ, чѣмъ они пользуются при естественномъ заселеніи въ лѣсу; всѣмъ многочисленнымъ ихъ потребностямъ

удовлетворяет материнское насаждение и этимъ можно объяснить, почему въ такихъ питомникахъ сѣянцы удаются отлично и не требуютъ ухода со стороны хозяина.

Такіе питомники можно видѣть въ имѣніи князей Долгоруковыхъ въ Ельнинскомъ уѣздѣ, Смоленской губ., отъ ст. Ельня, ряз.-урал. жел. дор. въ 20 верстахъ. Лопата автоматъ выписывается отъ автора (по адресу: г. Ельня, Смоленской губ. Г. Егерманъ) и стоитъ 9 руб. 75 коп.

Г. Егерманъ.

Стипендіатъ.

(Набросокъ.)

„Свѣжо преданіе, а вѣрится съ трудомъ“.

Грибодовъ.

Кирилль Владиміровичъ Несчастная-Доля сидѣлъ у себя въ кабинетѣ и въ сотый разъ, почти машинально, перелистывалъ шнуровую квитанціонную книгу, на записываніе доходовъ отъ лѣсничества. Лежавшій передъ нимъ листъ бумаги былъ сплошь испещренъ цифрами и названіями: доски, брусья, дрань, куб. футы, аршины, вершки, сажени.

Въ настоящее время онъ подсчитывалъ число лицъ, желавшихъ причинить убытки „Обществу безнадѣжнаго толченія воды въ ступѣ“, но не успѣвшихъ привести такое злостное намѣреніе свое въ исполненіе. Два раза перелисталъ онъ свою книгу сначала до конца, но никакъ не находилъ матеріала для заполнения этой рубрики.

Въ книгѣ было много свѣдѣній о лицахъ, принесшихъ убытки „Обществу“, такъ какъ съ такихъ лицъ взыскивались штрафы. Но о лицахъ, не успѣвшихъ напакостить „Обществу!“... Да Богъ ихъ знаетъ! Можетъ быть, всѣ жители отъ всей души желали бы напакостить, но только не успѣли, или случая къ тому не представлялось?.. Да и требованіе какое-то дурацкое,—о лицахъ, не успѣвшихъ навредить... А между тѣмъ онъ ясно видѣлъ въ присланныхъ изъ правленія „Общества“ (столь лишнихъ дѣлъ и ненужныхъ свѣдѣній) бланкахъ такую рубрику: „о лицахъ, злостное намѣреніе имѣвшихъ, но въ исполненіе оное не приведшихъ“.

Зналъ онъ также, что его сотоварищи по службѣ довольно легко относились ко всякимъ подобнымъ рубрикамъ: напишетъ смаху какую-нибудь цифру и баста!.. „Все равно, говорятъ, этимъ цифрамъ никто не довѣряетъ!“ Но Кирилль Владиміровичъ всегда въ такихъ случаяхъ съ изумленіемъ спрашивалъ: зачѣмъ же тогда и цифры писать, если онымъ не довѣряютъ! И ужъ если ставилъ цифры, то строго провѣренныя и обоснованныя. А гдѣ такихъ цифръ про- ставить было нельзя, тамъ съ душевнымъ прискорбіемъ, но чистымъ сердцемъ ставилъ черточку или французское Z,—ничего, молъ, по этому поводу сказать не имѣемъ. Вотъ и теперь, въ рубрикѣ о неисполненныхъ злодѣяніяхъ предстояло поставить черточку. Но его смущала мысль, что у всѣхъ другихъ лѣсничихъ эта

графа будетъ заполнена, и только у него одного—пустая. Предвидѣлъ онъ, что начальство не будетъ вникать въ то, правильны или неправильны цифры у другихъ лѣсничихъ, и какъ эти цифры опредѣлялись, а просто погладитъ исполнительныхъ („Молчалины проклятые“! Злобно промелькнуло въ головѣ Кирилла Владиміровича) по головкѣ, а ему сдѣлаетъ выговоръ за нерадѣніе и поставитъ это нерадѣніе ему на видъ“. И передъ такою перспективою Кирилль Владиміровичъ невольно задумался.

Въ самомъ дѣлѣ, не лучше ли заслуживать благоволеніе начальства дутыми цифрами, чѣмъ испытывать разныя непріятности изъ-за своей честности?.. Бѣсъискушенія незамѣтно залѣзъ ему въ душу и настойчиво скрипѣлъ тамъ: пиши, пиши, пиши!.. Кирилль Владиміровичъ сложилъ свои руки на столѣ и задумался, вперивъ утомленный взглядъ въ коробку съ визитными карточками, стоявшую около чернильницы. Писменный столъ его вполне гармонировалъ со всею обстановкою кабинета, служившаго въ то же время и спальней, и пріемной, и канцеляріей. Это былъ простой столъ, даже некрашенный, съ нѣсколькими ящичками по бокамъ. Онъ былъ покрытъ зеленымъ сукномъ. На столѣ стоялъ простенькій чернильный приборъ, сбоку джейраньи рожки, съ придѣланнымъ къ нимъ малюсенькимъ портретомъ Щедрина; нѣсколько печатей и небольшая вазочка для мундштуковъ и перьевъ. Съ правой стороны лежала куча бумагъ, а съ лѣвой—еще большая куча книгъ: послѣдняя книжка „Русскаго Богатства“, „Энтомологія“ Холодковского, книжки Милюкова... Простенькая лампа съ зеленымъ абажуромъ бросала тусклый, блѣдноватый свѣтъ на всю комнату.

Комната имѣла на себѣ явные слѣды универсальности ея примѣненія. У задней стѣны стояла жиденькая кровать, покрытая выцвѣтшимъ и выбившимся байковымъ одѣяломъ, въ изголовьи—простой табуретъ, съ подсвѣчникомъ и кувшиномъ съ водой. У другой стѣны стоялъ простой деревянный шкафъ съ стеклянными дверцами, весь набитый книгами.

Около шкафа лежала кучка гербарія, сѣтки для сушки растеній. Надъ кроватью висѣла набитая оленья голова. Въ углу за кроватью валялась масса древесныхъ отрубковъ и отрубочковъ, съ полированными и неполированными поверхностями. По угламъ и у стѣнъ были разставлены разныя курьезныя уродства изъ растительнаго міра; на стѣнахъ—двѣ небольшія картины Шишкина. Но что бросалось съ перваго же взгляда въ глаза, это странная фигура, стоявшая сбоку письменнаго стола. Когда присмотришься къ ней ближе, то оказывается, что это не что иное, какъ три скрещенныя ружья со штыками, на которыхъ напялены бѣдыя парусиновые штаны и такая же парусиновая куртка—форменная лѣсная.

Вмѣсто головы была прицѣплена старая изодранная маска съ мочальными усами, вылѣзшей бородой и почти беззубымъ ртомъ. На головѣ форменная фуражка. Вся фигура имѣла несчастный, истрепаанный, обиженный видъ. На плечѣ булавкой была прищиплена бу-

мажка съ надписью: „Общественный лѣсничій—черезъ 35 лѣтъ службы“.

Его товарищи по службѣ сначала возмущались этимъ самопозоріемъ, но Кирилль Владиміровичъ всегда спокойно утѣрялъ всякаго, что черезъ 35 лѣтъ службы онъ будетъ имѣть именно такой видъ несчастный, обтрепанный... „Всѣ мы дослужимся до чина Мармеладова,“—всегда заканчивалъ онъ не то алобно, не то насмѣшливо.—Иначе и быть не можетъ,—говорилъ онъ, „потому условія у насъ экономическія, конечно—мармеладовскія! Надоѣло товарищамъ вѣчно галдѣть съ нимъ на эту тему и фигура несчастнаго лѣсника, отбарабанившаго 35 лѣтъ на службѣ, оставалась спокойной отдыхать на ружейныхъ штыкахъ. Когда Кирилль Владиміровичъ подошьетъ, то онъ иногда вступаетъ съ этою фигурою въ разговоры, то подтрунивая, то утѣшая...—„Ничего, братъ, что ты тамъ на штыкахъ... Мы сами вотъ только извы да скорпіоны на службѣ и принимаемъ“, говоритъ онъ, подвысивши послѣ какой-нибудь непріятности по службѣ.

Онъ имѣлъ несчастіе быть стипендіатомъ „Общества безнадежнаго толченія воды въ ступѣ“. А несчастіе это состояло въ слѣдующемъ: когда онъ окончилъ курсъ въ реальномъ училищѣ, то ему предложили взять „общественную“ стипендію и ѣхать продолжать образованіе въ одно изъ высшихъ лѣсныхъ учебныхъ заведеній. „У нашего Общества,—говорили ему многіе заправилы, очень много лѣсовъ и въ лѣсахъ—его главное богатство... Правда, теперь эти богатства еще на корню стоятъ, да по чужимъ карманамъ растекаются... Но вотъ уже пять лѣтъ какъ начали хлопотать объ утвержденіи новыхъ лѣсныхъ штатовъ... Тогда понадобится много специалистовъ лѣсничихъ... Вы будете однимъ изъ первыхъ и вамъ тутъ будетъ не житье, а масленница“...

Предложеніе было заманчиво... Кирилль Владиміровичъ, бывший страстнымъ любителемъ природы и лрымъ охотникомъ, соблазнился и поѣхалъ. Вотъ тутъ-то и начало всѣмъ невгодамъ... Пока онъ учился—все было хорошо: стипендію ему высылали исправно, онъ проходилъ курсъ наукъ не менѣе исправно; черезъ 4 года онъ окончилъ курсъ и одновременно окончилось выдаваніе ему стипендіи.

„Ну, теперь за работу!“ думалъ Кирилль Владиміровичъ, застегивая на всѣ пуговицы черный сюртукъ, съ блиставшимъ въ петлицѣ академическимъ значкомъ, и готовясь идти къ директору общества поговорить на счетъ приложенія своихъ силъ и знаний на благо общества.

Но каково же было его разочарованіе, когда онъ узналъ, что новые „лѣсные штаты“ еще не утверждены; но что онъ, какъ стипендіатъ, долженъ служить въ „Обществѣ“, за что ему будутъ платить 400 руб. въ годъ! Показали даже статью устава, на основаніи которой его запрягаютъ на службу. Впрочемъ, его утѣшили, что „штаты“ навѣрное въ этомъ году будутъ утверждены, потому что пора же имъ!... И такъ уже 9 лѣтъ „ходятъ“!... Почесалъ Кирилль Владиміровичъ въ своей хохлацкой потылицѣ, да дѣлать нечего.

Не думалъ, сердитъ, что, принимая отъ „Общества“ стипендію, онъ живьемъ продаетъ и совершенно забываетъ себя... Заслали его куда-то далеко въ горы, дали лѣсничество въ 300 тыс. дес., занимающее буквально цѣлый уѣздъ.

На подмогу къ несчастнымъ 400 руб. прицѣпили 250 руб. канцелярскихъ и разѣздныхъ денегъ и послали,—орудуй!.. Напрасно онъ говорилъ, доказывалъ съ цифрами въ рукахъ, что ему на эти 650 руб. нельзя и жить, и канцелярію вести и разѣзды дѣлать по огромному лѣсничеству. По ему всегда успокоительно отвѣчали: „обойдетесь, любезнѣйшій Кирилль Владиміровичъ, обойдетесь!.. Вѣдь другіе обходятся же!“ А столоначальникъ стола ненужныхъ дѣлъ и лишнихъ свѣдѣній (онъ же завѣдывалъ и лѣсами), узнавъ о назначеніи Несчастной-Доли на должность завѣдующаго однимъ изъ лѣсничествъ, съ нѣкоторою завистью говорилъ ему:—„да и жизнь этимъ лѣсничимъ!.. Обойдетесь, Кирилль Владиміровичъ, да еще какъ обойдетесь!.. Насъ-то не забывайте“!... Кирилль Владиміровичъ плохо понималъ—что это значитъ—„обойдетесь“; онъ только видѣлъ, что нѣкоторые завѣдующіе, которые, повидимому, „обошлись“—отправились далеко, далеко, „по дорогѣ большой, проторенной толпой, что Владимірккой славной зовется“... Правда, одинъ изъ его товарищей по службѣ, очень хмурый господинъ, уже 10-й годъ щеголяющій въ чинѣ „стипендіата“, объявлялъ ему это столоначальническое „обойдетесь“ очень ясно и просто.

— Когда составлялись новые штаты, то содержаніе лѣсничимъ положено, конечно, минимальное, необходимое при настоящихъ условіяхъ жизни... и положили 2.000 руб.—Такъ? вопрошалъ хмурый сотоварищъ.— „Такъ“... „Ну, вотъ... Заставляя насъ служить теперь на 650 руб., начальство прекрасно знаетъ что на нихъ не проживешь и вотъ въ прибавку къ этимъ 650 руб. оно и говоритъ—„а тамъ и сами, моль, обойдетесь“... Такъ“?... Но тутъ Кирилль Владиміровичъ отвѣтомъ обыкновенно затруднялся. Съ одной стороны конечно, для чиновника, завѣдующаго лѣсами въ цѣломъ уѣздѣ, имѣющаго болѣе сотни стражниковъ въ подчиненіи, обязаннаго вести большую канцелярію и имѣть огромные разѣзды,—этихъ 650 руб. далеко не достаточно; надо по крайней мѣрѣ вдвое, втрое больше... Но, съ другой стороны, неужели... Неужели именно это и значитъ „обойдетесь“?...

Поѣхалъ онъ къ себѣ въ лѣсничество, поселился въ глухомъ городишкѣ, перебивался съ хлѣба на квасъ, исправно велъ дѣла и въ промежутки, въ минуты, свободныя отъ дѣлъ и мечтаній о „новыхъ штатахъ“, онъ все думалъ—„неужели это и значитъ обойдетесь“? Такъ прослужилъ онъ три года и только черезъ три года онъ вполне постигъ значеніе слова „обойтись“. Прислали къ нему новую смѣну стражниковъ! Стража въ лѣсничествѣ была не вольнонаемная, а военнослужащая, которая назначалась сюда въ силу какихъ-то давнишнихъ привилегій, дарованныхъ „Обществу безнадежнаго толченія воды въ ступѣ“ при его основаніи. Распредѣлили ихъ Кирилла Владиміровичъ

по караулкамъ, отирая, вдругъ одинъ изъ нихъ взмолился:

— Ваше бл—діе! Дозвольте доложить...

— Ну?

— Никакъ невозможно, в—б—діе...

— Что невозможно?

— Да, т.-е. насчетъ пропитанія... Дозвольте доложить, в—б—діе! Никакъ мы не пропитаемся на караулкахъ... Съ голоду помремъ...

— Такъ точно, помремъ—глухо отозвались нѣкоторые. Кирилль Владиміровичъ смутился. Въ самомъ дѣлѣ, какъ имъ не умереть съ голоду въ дѣбряхъ горъ, въ караулкахъ, заброшенныхъ въ лѣсу, далеко отъ всякихъ селеній и деревень, когда на каждаго отпускается въ треть только 9—10 руб.!!.. Кирилль Владиміровичъ задумчиво вынулъ изъ кармана портсигаръ и медленно закурилъ папиросу,—въ затруднительныхъ случаяхъ онъ всегда курилъ.

— Ну, я ужъ не знаю... Впрочемъ, это какъ-нибудь уладится... Вѣдь живутъ же другіе... И вы обживетесь... „Обойдетесь“—вспомнилъ онъ.

— Какъ-нибудь обойдетесь,—закончилъ онъ.—Ну, съ Богомъ, ребята!—желаю хорошей службы!

— Рады стараться, ваше благородіе!..

„Вотъ она—жизнь-то“, думалъ Кирилль Владиміровичъ, наливая рюмку изъ потаеннаго шкафчика.— „Такъ-то, братъ“, обратился онъ къ грустно глядѣвшей на него фигурѣ заштатнаго лѣсничаго: „Вотъ оно и выходитъ—одно сопряженіе, и ничего больше! Я обойдусь, ты обойдешься, онъ обойдется, мы обойдемся... и они обойдутся... Обойдутся, лѣснички, обойдутся!..“ Черезъ годъ двое изъ этихъ лѣсниковъ попало подъ судъ,—видно „обходились“, да не „обошлось“... Служилъ Кирилль Владиміровичъ уже пятый годъ, а все никакъ не могъ „обойтись“. Онъ имѣлъ несчастіе воспитываться въ сельско-хозяйственномъ институтѣ, а послѣ такого воспитанія всегда какой-то осадокъ остается: совѣсть ли это или иное что,—Богъ его знаетъ! Вѣдь теперь совѣсть такъ рѣдко встрѣчается, что ее скоро и описывать будутъ какъ понятіе вымирающее... Что и говорить! Бывало и къ Кириллу Владиміровичу заползетъ въ душу червь искушенія и гложетъ... и гложетъ: живутъ же другіе, да еще и хозяйство заводятъ! Вонъ по 600 пуд. сѣмячекъ въ годъ собираютъ!.. Но въ такія критическія минуты онъ, вскакивая съ искусственно-молодцоватымъ видомъ и мурлыча про себя: „Вперелъ безъ страха и сомнѣнья, на подвигъ доблестный, друзья!..“ шагаль къ завѣтному шкапчику, гдѣ хранилась настоенная на полыни смирновка, хотя въ другія минуты жизни онъ сильно сомнѣвался, чтобы подвиги, совершаемые имъ около шкапчика, были особенно „доблестными...“ Когда Кирилль Владиміровичъ ѣхаль къ себѣ въ лѣсничество, то успокоительно думалъ про себя: „Ну, ничего... Вѣдь понимаютъ же невозможность моего положенія!.. Ну и будутъ давать то награду денежную, то пособіе... Не даромъ же говорятъ, что за Богомъ молитва, а за царемъ служба не пропадаютъ“... Но, сердяга, забылъ, что до Бога высоко, а до цари да-

леко... А ближе всѣхъ „Отдѣленіе лишнихъ дѣлъ и ненужныхъ свѣдѣній“, а въ немъ—столоничальникъ или „Стеклянная голова“, какъ называли его всѣ служащіе. Къ тому же бѣдный Кирилль Владиміровичъ не изучаль многихъ наукъ, необходимыхъ въ жизни... Да и вообще въ нашихъ учебныхъ заведеніяхъ проходятъ много лишняго и, въ то же время не преподають массы необходимаго. Преподають, на примѣръ, „Политическую экономію“—ну, на что она?—Законы, тамъ накопленія... какіе тутъ законы, когда на этотъ предметъ одинъ только законъ и существуетъ: „отъ трудовъ праведныхъ—не наживешь палатъ каменныхъ“; а „законы распределенія“ и совсѣмъ ерунда! На этотъ счетъ тоже ясное и опредѣленное правило есть: „имущему дастся, а у неимущаго отнимется“... А вотъ, на примѣръ, насчетъ обхожденія съ начальствомъ—ничего не преподають, а это необходимо... Слѣдовало бы преподавать хоть одну науку объ этомъ предметѣ—ну, какую-нибудь „начальствовологію“, что ли!.. Вотъ военные или вообще кто въ военной службѣ былъ, тѣ эту штуку хорошо знаютъ... Знають они, что начальство любить, что бы все, всегда и вездѣ „благополучно“ было, а если и есть какое неблагополучіе, такъ оно чтобы какъ-нибудь, между прочимъ было... Сначала надо отрапортовать, что „ваше пр—ство! все, молъ, обстоитъ благополучно!“ и потомъ уже перечислять: убитыхъ столько-то, раненыхъ столько... А иначе, что же это выйдетъ!.. Былъ у меня одинъ приставъ знакомый; такъ онъ, когда бываль дежурнымъ по городу и является къ полицеймейстеру, то всегда неизмѣнно докладывалъ: „В-ство! по городу не благополучно“!.. И хотя полицеймейстеръ хорошо зналъ его продѣлку, но всегда при этомъ блѣднѣлъ и потѣлъ:—„Что такое?“—„Двухъ пьяныхъ въ полицію взяли“... „Фу, ты! Ну развѣ можно такъ людей пугать?“—набросится онъ на пристава и уже цѣлый день бѣдняга ходитъ „въ растрепанныхъ чувствахъ“. Но Кирилль Владиміровичъ въ военной службѣ не былъ и всей этой мудрости не превзошелъ и о всякомъ дѣлѣ доносилъ такъ, какъ оно обстояло, „во всей натуральности своей“.

Начальству, конечно, такое „нерадѣніе“ его не нравилось и вотъ, въ то время, какъ на другихъ изливалось всякое начальственное благоволеніе, онъ принималъ одни „раны и скорпіоны“, какъ образно выражался онъ самъ въ душевныхъ бесѣдахъ съ „заштатнымъ лѣсничимъ“, т.-е. выговоры, замѣчанія, постановки на видъ и т. д. Приказываютъ, на примѣръ, ему „немедленно произвести устройство всѣхъ дачъ лѣсничества, завести въ нихъ правильное хозяйство и по исполненіи донести надписью на семь же, съ представленіемъ плана хозяйства“. Кирилль Владиміровичъ начинаетъ наигрывать на своихъ нервахъ, нѣсколько дней усиленно совершаетъ „доблестные подвиги“ у завѣтнаго шкафчика и, наконецъ, собравшись съ духомъ, садится и строчить: „Имѣю честь почтительнѣйше доложить „Обществу безплоднаго толченія воды въ ступѣ“, что устройство Горе-Гореванскаго лѣсничества, занимающаго свыше 300 тыс. десятинъ, находится не въ силѣ и возможности одного человѣка (хо-

ты бы онъ былъ даже стипендіатомъ—злбно добавляетъ онъ про себя); при чемъ обстоятельство это усугубляется еще тѣмъ, что въ канцелярїи лѣсничества нѣтъ ровно никакихъ свѣдѣній о лѣсничествѣ, нѣтъ даже плана его. Устройство же дачь, произведенное въ самой канцелярїи, за столомъ, врядъ ли окажетъ вліяніе на таковое же устройство въ натурѣ и въ большой полезности такого устройства и сильно сомнѣвается... "Натуральное дѣло, что и за это ему выговоръ—за нерадѣніе, хотя въ то же время начальство уже не настаивало на устройствѣ дачь, также начиная, очевидно, сомнѣваться въ полезности такого устройства, — вѣдь ядъ сомнѣнія заразителенъ!

Или, напримѣръ, запрашиваютъ его: „отчего онъ не исполняетъ распоряженій, которые опубликовываются въ газетахъ“? И хотя Кир. Владим. самыми точными выкладками доказываетъ, что денегъ ему еле на прожитіе хватаетъ, и что онъ и такъ вмѣсто завтрака собственныя пальцы обглаживаетъ, куда же тамъ газеты выписывать!—ему всетаки „ставить на видъ таковое начальственныхъ распоряженій совершенное игнорированіе“.

Кириллъ Владиміровичъ такъ привыкъ къ этимъ репримандамъ, что уже заранѣе, какъ только получается почта, идетъ къ шкафчику, совершаетъ „подвигъ“ и потомъ уже садится за дѣла. Въ мечтаніяхъ о сердечномъ отношеніи къ нему начальства онъ также потерялъ совершенное разочарованіе.

Передъ большими праздниками, когда всѣ столоначальники и сторожа „колбасныя“ получаютъ (каждый разъ передъ такимъ праздникомъ въ правленіи общества сжигали бумаги за предыдущій годъ и золу продавали на поташный заводъ. Такимъ образомъ выручалась довольно солидная сумма, которая и получала „колбасное“ назначеніе), ему обыкновенно закатятъ какое-нибудь экстренное предписаніе: исполнить неисполнимое... Конечно, это дѣлалось не безъ желанія добра,—за работой, молъ, онъ не такъ будетъ прислушиваться къ урчанію собственнаго желудка!.. И только когда бываетъ Кир. Влад., совершенно обносившись, доносить, „что сапоги уже отказываются хранивъ въ прикрытіи его ноги“, обутыя въ дырявыя носки и обуздаты ихъ злостное поведеніе уже ни одинъ сапожникъ не беретъ, и что чиновнику „Общества толченія воды“ (даже если онъ стипендіатъ,—опять злбно мелькаетъ у него въ умѣ) врядъ ли не зазорно щеголять по городу въ обуви Дюгена, а потому и т. д... только тогда назначаютъ ему иногда экстренное пособіе въ 15 руб.; да и то не всегда: иногда ищутъ-ищутъ и никакъ не найдутъ подходящаго кредита... И отвѣчаютъ ему: такъ-и такъ, молъ, обходитесь... Во всѣхъ подобныхъ случаяхъ онъ со злобой и тоской усиленно чесалъ въ затылкѣ, такъ что въ послѣднее время затылокъ даже просвѣчивать сталъ.

Кир. Влад. былъ очень склоненъ къ семейной жизни. Но во время студенчества за лекціями, да разными неурядицами какъ-то не успѣлъ, а теперь тоже некогда... Правда, какъ-то онъ сильно увлекся почтмейстерской дочкой и однажды, сяди въ саду—ночь была

особенно хороша и луна свѣтила такъ упонательно—онъ чуть было не сдѣлалъ ей предложенія. Но въ это время подъ ногу попалась какая-то колючка, которая проколола совершенно истершуюся подошву и больно уколола его.

Онъ сразу опомнился... А такъ какъ исходъ нажившимся чувствамъ дать было надо, то онъ вмѣсто нѣжливѣйшаго признанія въ любви сказалъ ей какую-то не то глупость, не то грубость, — онъ ясно не помнилъ... Помнилъ только, что почтмейстерская дочка расплакалась и убѣжала... А больше и романовъ никакихъ не было... Да и когда тамъ романы заводить, когда онъ еле отписывался успѣвалъ... А о семейной жизни и думать позабылъ!.. Теперь—и то покупка пиджака составляетъ цѣлое событіе, а тогда...—„Вотъ ужъ „штаты“ выйдутъ“... мечталъ частенько несчастный стипендіатъ и съ этими штатами у него былъ связанъ цѣлый рядъ надеждъ и ожиданій—даже не всегда ленивыхъ и опредѣленныхъ.

Въ такія минуты онъ бодро и весело расхаживалъ по своимъ двумъ комнаткамъ, заложивъ руки назадъ и насвистывая или напѣвая сохранившіеся еще въ памяти оперные напѣвы... Однажды послѣ особенно несправедливой отповѣди изъ правленія онъ какъ-то больше обратилъ вниманія на себя и на свою внѣшность, чѣмъ всегда. Онъ и прежде обращалъ вниманіе на свою внѣшность, т.-е. ежедневно умывался, причесывался, но все это дѣлалось какъ-то машинально. А на этотъ разъ онъ почему-то постарался представить въ своемъ воображеніи самого себя и полученный образъ показался ему ужасно неказистымъ: какое-то мѣшкообразное тѣло, засаженное въ мѣшкообразныя брюки и такую же рубаху... Рыжая, мочалообразная борода, немного всклокоченная... Носъ, начинающій краснѣть и вздвигаться на подобіе картофелины... Волосы растрепанные всегда самымъ невозможнымъ образомъ... На самомъ дѣлѣ Кир. Влад. далеко не былъ такимъ безобразнымъ, какимъ себя представилъ въ эту минуту. Онъ былъ средняго роста, довольно хорошо сложенный, съ нѣсколькими угловатыми манерами, но однако жъ такими, которыя заставляли предпологать, что они были когда-то округлыми. Лицо его было довольно пріятное, хотя казалось старше своихъ лѣтъ. Борода и волосы пользовались его особеннымъ вниманіемъ и, конечно, совѣмъ не могли находиться въ такомъ растрепанномъ видѣ, въ какомъ онъ себя ихъ представлялъ. Но въ непріятныя минуты намъ все кажется непріятнымъ. Вотъ въ эту-то минуту Кир. Влад. и вздумалъ посмѣяться надъ самимъ собою, представивъ себя въ каррикатурномъ видѣ: рисовалъ онъ маленькаго человѣчка, у котораго подъ одной рукой огромнѣйшая кина „исходящихъ“, а въ другой—такая же кина „входящихъ“; онъ былъ весь закованъ въ цѣпь, звенья которой состояли изъ буквъ слова „стипендіатъ“... И закованный и нагруженный, такимъ образомъ, онъ двигался по самымъ невозможнымъ лѣснымъ чащамъ и дебрямъ... То представлялъ онъ какое-то учрежденіе—высоченное зданіе въ нѣсколько этажей, на небольшой площадкѣ у рѣки—и у дверей этого зда-

нія нѣсколько такихъ же маленькихъ человѣчковъ-стипендіатовъ съ фонарями что-то усердно ищутъ.— „Чего ищите?“—Да вотъ гдѣ-то тутъ „штаты“ наши затерялись... Въ это же время у него созрѣла идея создать и „заштатнаго“ лѣсничаго на ружейныхъ штыкахъ... Такъ они и коротали вдвоемъ свою невеселую жизнь—заштатный, да сверхштатный... Кир. Влад. продолжалъ задумчиво за столомъ. Онъ подперъ голову правой рукой и, перейдя путемъ самаго причудливаго сочетанія мыслей, къ мечтанію о будущихъ „штатахъ“, незамѣтно направился въ царство успокоителя—морфея и во все продолженіе пути довольно усердно подбодрялъ себя какимъ-то подвистываніемъ...

Вдругъ видитъ, Кир. Влад., что его сожителъ—заштатный лѣсничій ожилъ, повелъ кругомъ своими выдѣльными глазами, поправилъ на головѣ небрежно надѣтую шапку и, стуча и грохоча прикладами и штыками своихъ ружей, придвинулся къ нему...

— Несчастный человѣкъ!—началъ заштатный лѣсничій и какой-то странный голосъ выходилъ изъ его беззубаго картоннаго рта:—Несчастный человѣкъ! О чемъ ты мечтаешь! Зачѣмъ мечтаешь! Мечтанья—есть удѣлъ почтмейстерской дочки, а не сверхштатнаго лѣсничаго!... „Обо мнѣ ты не мечтай!“—громко, но глухо завопилъ заштатный и вдругъ разразился такимъ же замогильнымъ смѣхомъ.—Ха-ха-ха...—хохоталъ онъ.—Я, братъ, вотъ 35 лѣтъ прослужилъ, а ничего, кромѣ вотъ трехъ штыковъ не выслужилъ... И ты также въ ожиданіи протрубишь лѣтъ 30 и не видать тебѣ новыхъ штатовъ, какъ своихъ ушей... И что ты тамъ насчетъ почтмейстерской дочки выдумалъ—тоже ерунда, потому что ты самъ вонъ безъ подошвъ ходишь!... А то-же лѣзетъ туда же, куда и люди!... Да развѣ ты человѣкъ?!.. Ну, развѣ ты человѣкъ?!.. Одинъ штыкъ отдѣлился отъ туловища и, выдѣлывая укоризненные жесты передъ самымъ носомъ Кир. Влад. и такъ близко, что даже укололъ его и онъ почувствовалъ у себя на щекѣ кровь.... „Ну, развѣ ты человѣкъ?“ злорадно продолжала между тѣмъ „фигура“— „ты стипендіатъ“!.. И это было сказано съ такой силой, съ такимъ выраженіемъ, что Кир. Влад. ясно созналъ теперь, что онъ дѣйствительно не человѣкъ, а только стипендіатъ, и хотя онъ не отдавалъ себѣ отчета—какое отличіе стипендіата отъ человѣка, но это сознаніе было для него очень непріятно и обидно... „Стипендіатъ ты, братъ, и больше ничего“!.. продолжалъ между тѣмъ заштатный лѣсничій своимъ картоннымъ голосомъ: „а потому и жить тебѣ не приходится и почтмейстерскія дочки не для вашего брата приготовлены... Стипендіаты, братъ, не живутъ... Стипендіаты только „входящія“ да „исходящія“ въ реестрикъ записываютъ, а что касается настоящей жизни, то это“... Но въ это время вдругъ откуда-то хлынулъ огромнѣйшій потокъ чистой, кристальной, холодной воды, которая сразу смела и куда-то унесла заштатнаго собесѣдника.—„Вода—это къ добру“—подумалъ тутъ же во снѣ Кир. Влад., но эта мысль не прервала его сна. Вдругъ несущійся потокъ воды принесъ что-то большое-большое, а что такое—и не разберешь: кулебяка-не кулебяка, а что-то вро-

дѣ... Только чувствуетъ Кир. Влад., что это и есть именно тѣ „штаты“, о которыхъ онъ мечталъ на яву и во снѣ... Усѣлся онъ за эти „штаты“, приспособился удобнѣйшимъ манеромъ и только что задумалъ хорошенько разсмаковать, что это за штука такая „штаты“, глядь—и почтмейстерская дочка здѣсь же сидитъ и уже не съ такимъ несчастнымъ видомъ, съ какимъ она убѣждала отъ него въ послѣдній разъ, нѣтъ,—радостная такая, сіяющая... „Пышечка ты моя!“ Любовно подумалъ Кир. Влад.... Сидитъ она и тоже около „штатовъ“ что-то орудуешь...

— Вонъ какъ?! вдругъ раздалось около него. Глядь—а это начальникъ отдѣленія ненужныхъ дѣлъ и лишнихъ свѣдѣній или, какъ его въ общезитіи называли, „Стеклянная голова“. Смотритъ Кир. Влад., а голова у него дѣйствительно стеклянная. Между тѣмъ столоначальникъ торопливо снялъ фуражку, вынулъ изъ нея книжечку и наскоро что-то записалъ; а Кир. Влад. въ это время замѣтилъ, что голова у него просвѣчиваетъ и въ головѣ этой ничего нѣтъ. Виднѣтся только нѣсколько вопросительныхъ и восклицательныхъ знаковъ, да еще два слова: „вонъ какъ“!

Записавъ что-то въ свою книжечку, столоначальникъ положилъ ее опять въ фуражку и надѣлъ эту послѣднюю, только не на свою голову, а на голову Кир. Влад., который началъ бѣшено сопротивляться.

— Да что ты дерешься, чортъ! вдругъ явственно услышалъ Кир. Влад., послѣ того какъ довольно удачно угодилъ кулакомъ въ фізіономію столоначальника. Онъ съ усиленіемъ раскрылъ глаза. Все въ комнатѣ было въ полномъ порядкѣ: не было почтмейстерской дочки, а заштатный лѣсничій стоялъ на прежнемъ мѣстѣ и выглядѣлъ еще грустнѣе, еще печальнѣе...

Не было здѣсь и стеклянной головы, а стоялъ передъ нимъ его сотоварищъ по службѣ и по несчастію—хмурый стипендіатъ, который и нахлобучилъ ему на голову свою фуражку...

— Радуйся, братъ, штаты пришли!...

— Ну? „Вотъ она, чистая вода... Совѣ въ руку“.. Про себя добавилъ Кир. Влад.

— Утверждены? Совѣмъ?—тормошилъ онъ пріятеля.

— Н-нѣтъ... Ихъ прислали для поправки... Листы не въ порядкѣ были подшиты...

Кир. Влад. сначала изобразилъ вопросительно-восклицательный знакъ, а потомъ тяжело, но бессильно опустился на стулъ, такъ что въ томъ углу, гдѣ стоялъ на своихъ штыкахъ заштатный лѣсничій, что-то „иронически“ звякнуло.

Антонъ Горемыка.

Лѣсоторговый отдѣлъ.

Положеніе черкаскаго лѣснаго рынка.

Обозрѣвая исторію лѣсопромышленной дѣятельности въ черкасскомъ районѣ за послѣднія 10—15 лѣтъ, невольно поддаешься опасенію, что въ силу тѣхъ или иныхъ обстоятельствъ черкаскаго лѣснаго промышленность или окончательно должна сойти со сцены,—прямой

и внушительной причиной того, какъ предполагаютъ, является новая желѣзнодорожная магистраль Москва—Одесса чрезъ Черкассы, такъ какъ тогда опаснымъ конкурентомъ является Полѣсье, или же она должна измѣниться кореннымъ образомъ когда большинство „дутьихъ“ фирмъ прекратятъ свое существованіе, а единичные солидные предприниматели прочно укрѣплятся, регулируя цѣны на бревенникъ и пиленый лѣсной матеріалъ. Еще нѣсколько лѣтъ тому назадъ крупная продажа бревенника, поступавшаго на черкасскій лѣсной рынокъ и сплавомъ по Днѣпру и его притокамъ, происходила безъ особыхъ процедуръ и какихъ-либо головоломныхъ комбинацій: на „слово“ и заключались договоры, и давались задатки. Съ доставленіемъ колоды покупателей безпрепятственно вытаскивали ихъ на берегъ, прикащикъ продавца совмѣстно съ прикащикомъ покупателя дѣлали обмѣръ, и расчеты совершались, за рѣдкими исключеніями, самымъ мирнымъ образомъ, безъ всякихъ инцидентовъ, причемъ векселя выдавались на срокъ 12—18 мѣсяцевъ. Положимъ, строго говоря, „литвакъ“ (горышникъ) постоянно жаловался, что его „обрѣзали“, „эцкали“ (вычетъ за бракъ, мѣру и качество), однако, это не мѣшало ему и на слѣдующій годъ продать тому же лѣснику, въ виду его торговой благонадежности. Въ Гомель для предварительныхъ покупокъ бревенника рѣдко кто ѣздилъ; большинство сдѣлокъ совершалось на киевскихъ контрактахъ, и то не каждому это было доступно вслѣдствіе многихъ причинъ.

Большую же частью съ пріѣздомъ литваковъ всѣ дѣла обдѣльвались на мѣстѣ. Лѣсникъ покупалъ столько, сколько позволяли ему шансы, а разрабатывалъ и продавалъ лѣсъ съ такимъ расчетомъ, чтобы платежи по векселямъ можно было дѣлать къ сроку и чтобы была прибыль отъ предпріятія. Никакихъ комиссіонеровъ тогда не знали, ибо покупатели-складчики, потребители лѣса изъ черкаскаго района, либо сами пріѣзжали, либо иногда посылали своихъ довѣрителей, въ большинствѣ же случаевъ все устраивалось посредствомъ переписки, при чемъ и продавецъ, и покупатель были довольны другъ другомъ. О банковыхъ операціяхъ мѣстные лѣсники, если не считать 2—3-хъ изъ нихъ, не имѣли никакого понятія, ибо за бревенникъ уплачивалось или на контрактахъ, или векселя учитывались у мѣстныхъ финансистовъ, которые не принуждали сроками. Что касается потребителей, то послѣдніе покупали преимущественно по „открытымъ счетамъ“, предоставлявшимъ имъ на мѣсяць-другой кредитъ, или на векселя срокомъ 5—6 мѣсяцевъ, остававшіеся въ портфеляхъ лѣсниковъ.

Само собою разумѣется, что такъ какъ въ то время въ Черкассахъ насчитывалось всего десятокъ-другой лѣсниковъ, то жили они, какъ говорится, припѣваючи. Но вотъ, времена измѣнились. Съ введеніемъ винной монополіи масса людей, оставшихся безъ дѣла, кинулась туда-сюда и выборъ ихъ палъ на лѣсное дѣло, благо эксплуатація мѣстнаго казеннаго лѣса стала сильно развиваться. Сплавного лѣса „новички“ какъ-то чуждались, находя почему то дѣло съ нимъ слишкомъ

серьезнымъ и не по карману; къ тому же явились заманчивые примѣры обогащенія нѣкоторыхъ лѣсоторговцевъ на буреломѣ, бывшемъ въ Черкасской дачѣ. Дѣйствительно, громадная масса бурелома и валежника продавалась дешево, началась сильная эксплуатація этого лѣса, устраивались лѣсопильные заводы какъ въ самой дачѣ, такъ и въ прилегающихъ мѣстностяхъ, открылись новые рынки для сбыта лѣса и пошла конкуренція.

Въ то время на постъ лѣснаго черкаскаго лѣсничества (въ настоящее время раздѣлено на черкасское и дахновское) вступилъ и по нынѣ занимающій должность лѣснаго черкаскаго лѣсничества, ярый и усердный администраторъ, благодаря которому въ самый разгаръ „работы“ умѣло, чисто по-коммерчески, сразу положенъ былъ конецъ дешевизнѣ. Покупки съ торговъ стали съ изрядными надбавками и, благодаря стараніямъ лѣснаго, привлекались все новые покупатели. Этотъ ревностный администраторъ, собравъ нужныя свѣдѣнія у опытныхъ лѣсоторговцевъ, постоянно назначалъ къ торгамъ такой лѣсъ, въ которомъ на мѣстномъ рынкѣ чувствовался недостатокъ. Разумное направленіе отпуска казеннаго лѣса, при строгомъ соблюденіи закона (что лѣсоторговцамъ было не по душѣ), дало возможность черкасскому вытѣснять горышній лѣсъ, а это побудило многихъ лѣсоторговцевъ, такъ недавно еще опасавшихся покупать сплавной лѣсъ, устраивать въ Черкассахъ лѣсные склады, оперируя въ нихъ и съ мѣстнымъ и съ сплавнымъ лѣсомъ. Разумѣется, мѣстные лѣсники не замедлили явиться и покупателями казеннаго лѣса, почему началась отчаянная конкуренція. Какъ извѣстно, благодаря конкуренціи, всякая промышленность развивается, находятъ новые рынки для сбыта, расширяются торговые обороты. Такъ было и въ данномъ случаѣ. Лѣсъ изъ черкаскаго дачи нашелъ себѣ большой районъ сбыта простиравшійся до Бессарабіи, Крыма и т. п. Многие изъ потребителей спрашивали только лѣсъ изъ черкаскаго дачи, взамѣнъ сплавного лѣса, который обыкновенно цѣнился на 10—15% дороже мѣстнаго. Вслѣдствіе этого, цѣны на сплавной бревенникъ стали падать, а колоды изъ мѣстнаго лѣса все повышались въ цѣнѣ. Вдобавокъ къ тому, мелкіе лѣсоторговцы, благодаря умному распоряженію мѣстной лѣсной администраціи, дробившей дѣлянки до малыхъ размѣровъ, сильно конкурировали съ крупными, и потому главнымъ образомъ цѣны на казенный лѣсъ дошли до неслыханно высокаго уровня. Дѣла съ казеннымъ лѣсомъ росли, хотя для этого требовались наличныя деньги, а для операцій съ горышнимъ лѣсомъ былъ кредитъ. Съ появленіемъ отдѣленія орловскаго коммерческаго банка и вслѣдъ затѣмъ общества взаимнаго кредита, контингентъ мѣстныхъ лѣсниковъ утроился, деньги полились рѣкой и пошла комбинація за комбинаціей. На сцену выступили новые „богачи“, которые не замедлили выстроить дома, завелись богатою обстановкою на широкую ногу, и тщательно выхлывали „брюшки“, что между прочимъ способствовало поддержанію кредитоспособности. Нуждаясь постоянно въ деньгахъ, мнимые тузы прибѣгали даже къ такимъ кунштюкамъ: учитывали векселя за

подписками прикащиковъ и даже сторожей... Очевидно, при подобныхъ комбинаціяхъ немыслимо было долго держаться: дефицитъ былъ слишкомъ ощутителенъ, а пополнить его не было источниковъ.

Въ такой туманной атмосферѣ протекала торговая жизнь до прошлой зимы, когда началось для многихъ тяжелое удары судьбы. Запасы товара истощались, а пополнить свѣжими было не въ моготу: для покупки казеннаго лѣса нужны непременно наличныя деньги, которыхъ крайне трудно ужъ было доставать, а до сплава сезона было много времени впереди. Горышники, узнавъ о недостаточности лѣсного матеріала на черкасскомъ лѣсномъ рынкѣ, не дремали, приготовляли для сплава огромную массу бревенника, но помни, что для черкасскаго района нужны низкакачественные сортаменты въ виду конкуренціи казеннаго лѣса. Наконецъ, наступило время гомельской ярмарки. Почти все мѣстные лѣсники кинулись туда, покупая, сколько душѣ угодно все, за рѣдкими исключеніями, на краткосрочные векселя. Излишне распространяться что благодаря этой горячкѣ, цѣны на лѣсъ были продиктованы горышниками и, конечно, самыя высокія.

Но вотъ, русско-японскій конфликтъ сразу перевернулъ все вверхъ дномъ. Вексельный учетъ дошелъ до настоящаго минимума и... явились протесты. Горышники не въ состояніи были доставлять проданный бревенникъ, требуя отъ лѣсниковъ наличный расчетъ, а ресурсы послѣднихъ были архивахъ. Боже, къ какимъ отчаяннымъ маневрамъ прибѣгали и лѣсники, и горышники! Достаточно указать хотя на тотъ фактъ, что, отправляя въ Одессу (спасательный пунктъ для мѣтнаго лѣсника) вагонъ лѣса на комиссію и сдѣлавъ инкассо, лѣсникъ напередъ знаетъ, что его ждутъ убытокъ въ 25—30 рублей и депеша отъ комиссіонера: „уменьшите инкассо“ или еще хуже—„снимите инкассо, иначе не выкупию“. Но оборота ради всемъ этимъ жертвовалось и мирились съ положеніемъ, делѣя надежду, что вотъ-вотъ придутъ плоты и тогда заживутъ... Но „человѣкъ полагаетъ, а Богъ располагаетъ“. Помимо всеобщаго кризиса, къ довершенію бѣды, вода въ Днѣпрѣ и его притокахъ такъ пала, что вмѣсто мая, какъ рассчитывали, строя на основаніи этого цѣлыя воздушныя замки, вотъ ужъ и середина августа и все ждутъ не дождутся прибытія плотовъ. Часть горышниковъ окончательно раззорены, и остальные все еще „плывутъ“.

Правда, и некоторые „свободные“ плотовщики-горышники, которые не продали своего бревенника ни на гомельской ярмаркѣ, ни на кіевскихъ контрактахъ, плывя на низъ (Кременчугъ и Екатеринославъ), оставались у черкасскихъ береговъ, но какъ-то неохотно вступали въ сдѣлки. Если же кому-либо и посчастливилось „взять“, то цѣны, диктуемыя горышникомъ, были прямо таки бѣшеныя. Въ результатѣ явились иррныя симптомы банкротства; на примѣръ, за 6×5 при 11-и мѣсячной кондиціи (покупки Шишкина) платили (?) по 6 руб. 75 коп., а продавали чистый шестивершковый дюймъ по 64—65 коп., а пятивершковый 53—54 коп. на срокъ 4—5 и даже 6 мѣся-

цевъ, учитывая векселя, какъ говорится, со слезами... Однако, какъ ни лавировали, и некоторые мѣстные лѣсники переживаютъ самое критическое время и въ концѣ концовъ придется волей-неволей отказаться отъ разныхъ маневровъ и... протестоваться,— прямой шагъ къ полному раззоренію. Страшное пожарище положило конецъ безвыходному положенію для некоторыхъ, хотя активно не пострадавшихъ отъ этого бѣдствія. Надежда на банки перешла въ область преданія. Отдѣленіе орловскаго банка, этотъ денежный рычагъ всей черкасской промышленности, а лѣсной въ особенности, довелъ свои кредиты до минимума, а у взаимнаго общества капиталъ слишкомъ мизерный и онъ къ тому же давнымъ-давно очутился въ ежевыхъ рукавицахъ тузовъ. Что касается частныхъ дисконтеровъ, то, оплакивая свое положеніе, имъ приходится только созерцать портфели, туго набитые просроченными векселями.

М. Л. Гальперинъ.

Лѣсная торговля въ Гродненской губерніи.

Лѣсная торговля и сплавъ лѣса по Нѣману, Западному Бугу, Шарѣ и Мухавцу въ настоящее время сильно падаютъ. Сплавныя рѣки Гродненской губ. составляютъ важныя пути сообщенія для ввоза и вывоза товаровъ за границу. Торговля лѣсомъ, благодаря этимъ выгоднымъ путямъ, велась въ широкихъ размѣрахъ. Лѣсъ подвозился къ притокамъ Нѣмана или Буга для сплава и затѣмъ уже сплавлился партиями въ Мемель или Данцигъ. Мемель—извѣстный заграничный лѣсной экспортный пунктъ—снабжался гродненскимъ лѣсомъ изъ тѣхъ уѣздовъ, по которымъ проходитъ Шара и Нѣманъ—Слонимскаго, Гродненскаго и Волковыскаго. Въ Данцигъ лѣсъ сплавлялся по Мухавцу и Западному Бугу изъ Кобринскаго, Брестскаго и Волковыскаго уѣздовъ. Особенно лѣсная торговля въ Гродненской губ. процвѣтала лѣтъ 10 тому назадъ, когда на заграничномъ рынкѣ былъ огромный спросъ кораблестроительнаго лѣсного матеріала; тогда по Нѣману направлялись партии лѣса не изъ одной только Гродненской, но и изъ двухъ сосѣднихъ—Ковенской и Минской. Цѣны за лѣсъ стояли въ то время высокія, и спекулянты-лѣсопромышленники, конечно, не преминули воспользоваться этимъ. Зато въ Гродненской губ. опустѣла частновладѣльческая лѣсная площадь. Въ настоящее время лѣсная торговля въ Гродненской губ., какъ сообщаютъ „С.-Петербург. Вѣд.“, сильно упала. Съ одной стороны, лѣсная площадь губерніи сильно уменьшилась и лѣсопромышленники удалились въ глубь Полѣсья, гдѣ еще много дѣвственныхъ лѣсовъ, а съ другой—повліяло сильное обмелѣніе рѣкъ, при которомъ сплавъ дѣлается не только труднымъ, но и прямо невозможнымъ. Въ послѣдніе годы на рынкѣ покупаютъ на продажу почти исключительно лѣса казенныхъ дачъ; частновладѣльческой лѣсъ на рынокъ поступаетъ въ крайне ограниченномъ количествѣ. Лѣсоохранительный законъ оберегаетъ на извѣстное время частновладѣльческіе лѣса, но пройдетъ десятокъ-другой лѣтъ и эксплуатация ихъ снова начнетъ. Тогда обмелѣвшія рѣки представятъ

серьезныя препятствія для правильнаго сплава. Препятствія эти встрѣчаются уже и теперь для минскихъ лѣсопромышленниковъ, сплавляющихъ свои товары по Нѣману въ Мемель. Большую услугу будущей торговлѣ могъ бы оказать Виндавскій каналъ, который долженъ соединить Нѣманъ съ Виндавой. Каналъ этотъ освободилъ бы нашу сѣверо-западную и западную лѣсную торговлю отъ произвола германскихъ лѣсоторговцевъ, имѣющихъ теперь рѣшающее вліяніе на участь нашего лѣснаго товара, въ виду того, что устье Нѣмана находится въ Германіи. Осуществленіе Виндавскаго канала имѣетъ огромное торговое значеніе; постройка этого канала требуетъ около 40 милліоновъ, но въ настоящее время правительство едва ли отпустить такую сумму. („С.-Пет. Вѣд.“).

Новоукраинна (Херсонской губ.).

Въ мѣстечкѣ Новоукраинкѣ, находящемся въ 63 верстахъ отъ Елисаветграда, имѣется въ настоящее время 10 лѣсныхъ складовъ, сбывающихъ ежегодно разнаго лѣса на сумму свыше 600 тысячъ рублей. Такое обиліе лѣсныхъ складовъ въ незначительномъ мѣстечкѣ, насчитывающемъ едва 6 тысячъ жителей, можетъ на первый взглядъ показаться страннымъ, но въ дѣйствительности развитіе здѣсь лѣснаго дѣла является вполне естественнымъ, благодаря тому выгодному мѣстоположенію, которое занимаетъ Новоукраинка.

Дѣло въ томъ, что юго-западная часть Елисаветградскаго уѣзда совершенно лишена желѣзной дороги, а между тѣмъ здѣсь расположено нѣсколько селъ и мѣстечекъ, которыя по своей величинѣ и густотѣ населенія могли бы соперничать съ нѣкоторыми заштатными южно-русскими городками. Кромѣ того въ этомъ районѣ находится значительное число крупныхъ и мелкихъ экономій, въ которыхъ ежегодно возводятся многочисленныя сельско-хозяйственныя постройки.

Для всего этого обширнаго района Новоукраинка является ближайшей желѣзнодорожной станціей, къ которой вполне естественно тяготеетъ вся окружная мѣстность. Особенное оживленіе господствуетъ здѣсь въ теченіе осени, когда съ мѣстной станціи отправляются тысячи вагоновъ съ зерновымъ хлѣбомъ, привозимымъ сюда изъ всего района. Къ тому же въ періодъ хлѣбной кампаніи сюда съѣзжается масса крестьянъ и помѣщиковъ для заключенія сдѣлокъ съ зерновымъ хлѣбомъ и покупки разныхъ товаровъ, въ томъ числѣ и строительныхъ матеріаловъ.

Такъ какъ районъ, прилегающій къ Новоукраинкѣ, по преимуществу земледѣльческій, то весьма понятно, что урожай является здѣсь главнымъ показателемъ покупательной способности населенія. Какъ показалъ опытъ предшествующихъ лѣтъ, дѣятельность мѣстной лѣсной торговли достигаетъ наибольшаго своего развитія въ урожайные годы, тогда какъ, наоборотъ, въ годы недородовъ спросъ на лѣсные матеріалы сильно понижается. Что же касается, въ частности, текущаго года, то хотя урожай въ нашемъ районѣ получился вполне удовлетворительный, но все же предстоящей

осенью не предвидится большихъ требованій на лѣсные матеріалы, такъ какъ среди окрестнаго населенія, состоящаго главнымъ образомъ изъ молдаванъ, существуетъ обычай не производить никакихъ построекъ въ высокосные годы. Въ то же время не слѣдуетъ ожидать значительнаго спроса на лѣсные матеріалы и со стороны помѣщиковъ нашего района, что объясняется отсутствіемъ въ нынѣшнемъ году крупныхъ сооружений въ экономіяхъ. Въ самой Новоукраинкѣ лѣсные матеріалы также не пользуются теперь никакимъ спросомъ, такъ какъ, вслѣдствіе сильнаго застоя въ дѣлахъ, вызваннаго русско-японской войной, мѣстные обыватели не только не производятъ въ нынѣшнемъ году никакихъ построекъ, но даже ремонтныя работы отложены на неопредѣленное время.

Какъ уже сказано, въ Новоукраинкѣ насчитывается въ настоящее время 10 лѣсныхъ складовъ. Изъ нихъ 2 склада принадлежатъ кременчугскимъ лѣсопромышленнымъ фирмамъ, которыя своевременно оцѣнивъ значеніе Новоукраинки, какъ весьма важнаго торговаго пункта, поспѣшили открыть здѣсь свои отдѣленія. Къ сожалѣнію, среди здѣшнихъ лѣсоторговцевъ установилась въ послѣднее время сильная конкуренція, благодаря которой цѣны на все сортименты лѣсныхъ матеріаловъ понизились до такой степени, что, несмотря на большіе обороты, лѣсоторговцы получаютъ отъ своихъ предпріятій самый минимальный заработокъ, а подчасъ даже и убытокъ. Къ тому же арендная плата за земельные участки, сдаваемые въ наемъ подъ лѣсные склады, повышается съ каждымъ годомъ. Въ настоящее время лѣсоторговцы платятъ отъ 1 р. до 2 р. за кв. сажень, смотря по тому, гдѣ находится арендуемый участокъ земли: на окраинѣ мѣстечка или въ центрѣ его. Кстати считаемъ не лишнимъ коснуться тѣхъ пріемовъ, къ которымъ съ недавнихъ поръ начали прибѣгать здѣшніе лѣсоторговцы въ дѣлахъ привлеченія покупателей. Такъ, нѣкоторые изъ лѣсоторговцевъ, оперирующихъ въ нашемъ мѣстечкѣ, принимаютъ на себя въ настоящее время поставку въ сосѣднія экономіи не только строевого лѣса, но и нѣкоторыхъ другихъ матеріаловъ, необходимыхъ для построекъ, какъ, на примѣръ, желѣзо, кирпичъ и пр., предоставляя при этомъ своимъ покупателямъ неограниченный и долгосрочный кредитъ. Такъ какъ помѣщику несомнѣнно удобнѣе имѣть дѣло съ однимъ поставщикомъ, чѣмъ съ нѣсколькими, то поставка строевого лѣса отдается въ большинствѣ случаевъ тому лѣсоторговцу, который берется доставить и все другіе строительные матеріалы, требуемые для данной постройки.

Чтобы закончить настоящую корреспонденцію, намъ остается еще сказать нѣсколько словъ о тѣхъ сортаментахъ лѣса, которые находятъ себѣ сбытъ въ нашемъ районѣ. Оказывается, что для сельскихъ и деревенскихъ построекъ требуются, главнымъ образомъ, обаполы, латы, кроквы, а также полустыя и обзельныя доски короткихъ размѣровъ, тогда какъ бревна, болванки и обрѣзныя доски пользуются очень незначительнымъ спросомъ со стороны крестьянскаго насе-

ленія. Что же касается помѣщиковъ, то эти послѣдніе предъявляютъ спросъ на всѣ тѣ сортаменты лѣсныхъ матеріаловъ, которые обыкновенно требуются для городскихъ построекъ. При этомъ считаю не лишнимъ замѣтить, что большинство лѣсныхъ товаровъ, имѣющихся въ продажѣ на мѣстныхъ складахъ, выписывается изъ Кременчуга, такъ какъ этотъ крупный лѣсопромышленный центръ является для Новоукраинки самымъ выгоднымъ поставщикомъ лѣса, тѣмъ болѣе, что кременчугскія лѣсопромышленныя фирмы охотно предоставляютъ лѣсоторговцамъ нашего мѣстечка обширный кредитъ. Помимо Кременчуга, новоукраинскіе лѣсоторговцы пріобрѣтаютъ лѣсные матеріалы и на нѣкоторыхъ другихъ рынкахъ, какъ на примѣръ въ Черкассахъ, Полъсѣи и пр.

И. Г. Янкелевичъ.

Кременчугъ, 21 августа.—Какъ извѣстно, въ нынѣшнемъ году на Днѣпрѣ и его притокахъ образовалось много перекатовъ, сильно препятствующихъ правильному движенію плотовъ и берлинъ. Вслѣдствіе такихъ неблагоприятныхъ условій доставка дровъ съ верховьевъ Днѣпра на низовыя пристани производится нынѣшнимъ лѣтомъ настолько медленно и неаккуратно, что въ настоящее время на мѣстныхъ складахъ имѣется въ наличности дровъ почти вдвое меньше противъ того количества, которое къ этому же времени доставлено было въ нашъ городъ въ прошломъ году. Не подлежитъ сомнѣнію, что если теперешнее мелководье продолжится еще нѣкоторое время, мѣстные дровоторговцы не успѣютъ до закрытія навигаціи заготовить такимъ количествомъ дровъ, которое имъ необходимо для зимнихъ запасовъ. Все это даетъ основаніе полагать, что предстоящею зимою здѣсь будетъ чувствоваться сильный недостатокъ въ топливѣ, въ виду чего мѣстные дровоторговцы успѣли на дняхъ повысить цѣны на всѣ сорта дровъ. Въ то время, какъ въ іюнѣ и іюлѣ за кубическую сажень 3-аршинныхъ дубовыхъ и березовыхъ дровъ здѣсь платили 25 р., нынѣ такія дрова продаются на мѣстныхъ складахъ по 28 р. за куб. сажень. Ольховыя дрова 3-аршинной длины стоятъ здѣсь въ настоящее время 24 р. куб. сажень, тогда какъ раньше за нихъ платили 22 р. Дрова 1½-аршинныя той или иной породы цѣнятся теперь здѣсь, какъ и въ прошломъ году, двумя рублями дороже на каждую сажень противъ цѣны трехаршинныхъ. Подорожали также и плаховыя сосновыя дрова мѣстной колки, которыя продаются въ настоящее время на мѣстныхъ лѣсопильныхъ заводахъ по 20 р. за куб. сажень. Что же касается обаяльныхъ дровъ, то эти послѣдніе еще пока не вздорожали, что объясняется отсутствіемъ на нихъ спроса со стороны городскихъ обывателей. Слѣдуетъ, однако, замѣтить, что обаяльные дрова, въ виду ихъ дешевизны, находятъ себѣ сбытъ исключительно среди бѣднаго люда, который обыкновенно приступаетъ къ закупкѣ топлива на зиму лишь въ концѣ осени, когда холода начинаютъ давать себя чувствовать. Цѣна обаяльныхъ дровъ никогда не превышаетъ 7 р. за куб. сажень, но и эту цѣну слѣдуетъ признать очень высокою, въ виду низкаго качества оба-

пальныхъ дровъ, подъ видомъ которыхъ мѣстные лѣсопромышленники сбываютъ мелкіе обрѣзки, получаемые при распиливаніи бревенъ на лѣсопильныхъ заводахъ.

Варшава, 21 августа.—Данцигъ въ послѣднее время купилъ значительное количество дубоваго лѣса по высокимъ цѣнамъ. Всѣ сорта лѣса за границу пользуются спросомъ. Изъ Нарева вышло въ Вислу около 10.000 штукъ строевого лѣса, котораго большая часть не продана. Изъ окрестностей Пинска сообщаютъ, что большая часть балокъ изъ Имперіи не имѣетъ выходовъ на сплавъ, вслѣдствіе низкаго уровня воды. Цѣна круглаго ольховаго лѣса все улучшается. Продано въ Гродненской губ. изъ лѣса Городно 1.000.000 куб. фут. круглаго сосноваго лѣса отъ 10" толщ. и выше, отъ 16 фут. длиною по 6 к., а также 1.000.000 куб. фут. круглаго сосноваго лѣса отъ 7" толщ., отъ 21 фут. длиною по—5 к. за 1 куб. ф. въ лѣсу. Продано 1.500 штукъ строевого лѣса (40 куб. фут.) по 81 пфен. за куб. футъ, франко Шулицъ. Продано 2.000 штукъ круглыхъ ольхъ (8—10 куб. фут.) по 82 пфен. за 1 куб. фут., франко Шулицъ. Для поставки въ Данцигъ куплено въ Торнѣ 18 плотовъ строевого лѣса (36—44 куб. фут.) по цѣнѣ отъ 78—84 пфен. за 1 куб. футъ. Куплено 60.000 куб. фут. мауэрлатовъ отъ 9/10" и выше по 48 к. за 1 куб. футъ, франко Случъ. На привисл. жел. дор. продано 4 вагона балокъ 9/8" и выше по 43 к., а также 6 вагоновъ стропиль по 30 к. за 1 куб. футъ. За доски платили: 1½" I кл. 47 р., II кл. 34 р., III кл. 24 р. и IV кл. 19 р. за копу, длиною 9 локтей. За 2" по 45 к., за 1½" по 43 к., за 1½", 1" и ¾" обрѣзныя по 38 к., за ½" обрѣзныя по 39 к., и за ¼" узкія по 34 к., за 1½" шпунтованныя и очищенные по 40 к., за дубовый лѣсъ по 56 к. и за ольховый по 40 к. за куб. футъ.

Пос. Дубовка, Саратов. г., 22 августа.—Обороты лѣсного рынка въ общемъ небольшіе. Спросъ на еловый тесъ 13 арш. длины ограниченный, да и то преимущественно со стороны донскихъ покупателей. Сдѣлки совершаются болѣею частью въ кредитъ на сроки отъ 6 до 9 мѣсяцевъ. На недѣлѣ куплено мѣстными лѣсоторговцами до 10.000 деревъ еловаго бревенника 13 арш. длины отъ 7 в. діаметръ по 5 р. 20 к. дерево. Условіе—¼ наличными, остальные въ сроки. Рейкой, подтоварникомъ и пр. круглыми товарами торгуютъ тихо. Цѣны прежнія—рейка 50—70 к., подтоварникъ до 85 к. дерево, смотря по качеству товара. Мѣстные лѣсоторговцы цѣны на колесническіе матеріалы значительно повысили. Причина—отсутствіе конкурентовъ. Дубовыя спицы теперь продаются отъ 10 до 12 р. тысяча (покупка не превышала 8 р.), конскіе ободья отъ 2 р. 20 к. до 2 р. 80 к. станъ. Распиловка бревенника продолжается, отправка теса въ предѣлы Донской области тоже. За отправку верхковой доски платятъ 18 к.; остальные размѣры по расцѣнкѣ. Одинъ лѣсопильный заводъ пріостановленъ. Причина—несостоятельность владѣльца.

Данцигъ, 28 августа.—Настроеніе здѣшняго лѣсного рынка стало нѣсколько увѣреннѣе, ибо съ притоковъ Вислы получены сообщенія, что застрѣв-

шіе тамъ и назначенные для Данцига лѣсные транспорты опять снялись и идутъ по назначенію. Прдержится ли наступающей осенью вода на необходимомъ уровнѣ, разумѣется, нельзя предвидѣть, а отъ этого теперь цѣликомъ будетъ зависѣть ходъ дѣлъ съ лѣсомъ. Послѣ того какъ большинство здѣшнихъ покупателей, по крайней мѣрѣ въ нѣкоторой части, успѣло покрыть свою потребность въ круглой соснѣ, за послѣднее время не произошло ни одной новой сдѣлки съ этимъ товаромъ. Англійскіе покупатели балокъ тимберныхъ концовъ и слиперовъ мало-по-малу покидаютъ свою выжидательную тактику, начинаютъ производить закупку, но пока ограничиваются количествомъ, необходимымъ для неотложнаго спроса. По этой причинѣ невозможно пока говорить о какомъ-либо замѣтномъ улучшеніи цѣнъ на эти товары. Подвозъ мауэрлатовъ весьма малъ, а потому вскорѣ долженъ оказаться въ нихъ недостатокъ на рынкѣ, а потому представляется возможнымъ улучшение цѣнъ. На минувшей недѣлѣ на одной довольно крупной частной желѣзной дорогѣ происходили торги на сосновыя шпалы, однако, къ сожалѣнію, результатъ этихъ торговъ оказался столь же неблагопріятенъ, какъ въ началѣ т. м. на торгахъ казенныхъ желѣзныхъ дорогъ, а потому пока объ улучшеніи цѣнъ этого товара думать не приходится. Въ общемъ на здѣшнемъ лѣсномъ рынкѣ весьма тихо при вяломъ настроеніи.

Царицынъ, 20 августа.—Видныхъ измѣненій въ дѣлахъ лѣсного рынка не произошло. Настроеніе попрежнему преобладаетъ неуверенное; несмотря на хорошій урожай хлѣбовъ и удачную ихъ уборку, требованія на лѣсъ незначительны и розничная торговля переживаетъ состояніе застоя. Объясняется это тѣмъ, что главный контингентъ покупателей—казачество озабочено подготовкою къ мобилизаціи, а потому сократило въ значительной степени всѣ хозяйственныя начинанія. Въ виду этого кавказскіе торговцы опасаются дѣлать большіе запасы; косвенною причиною служитъ также и то обстоятельство, что на царицынскомъ рынкѣ цѣны находятся въ крайне неустойчивомъ положеніи. Непроданнаго бревенника изъ приплава настоящаго года еще много, спросъ же на него попрежнему малъ; предлагают бревно по 5 р. 20 к., но и эту цѣну удержать едва ли удастся. Цѣны за незначительными измѣненіями стоятъ прежнія: полубрусъ 13 арш. 4—4½ верш. 1 р. 25—1 р. 80 к., 15 арш. 4—4½ верш. 1 р. 40 к.—2 р., 18 арш. 4 верш. 2 р. 50 к.; подтоварники 13—15 арш. 3—3½ верш. 1—1 р. 10 к., 18 арш. 3—3½ верш. 1 р. 40—1 р. 80 к.; рейка 13 арш. 2—2½ верш. 50—60 к.; шесты 13—15 арш. 20—25 к.; веревка 30—45 к.; тесъ мѣстной распиловки еловый 13 арш. ¼—¾ верш. 25—65 к., ½ верш. 40—70 к., 1 верш. 50—70 к., ⅝ верш. 80—85 к., ¾ верш. 95 к.—1 р., ⅞ верш. 1 р. 6—1 р. 15 к., 1 верш. 1 р. 16—1 р. 25 к., 1¼ верш. 1 р. 65—1 р. 70 к., 1½ верш. 1 р. 90 к.—2 р. 10 к., 1¾ верш. 2 р. 30—2 р. 40 к., 2 верш. 2 р. 75 к.—3 р., 2¼ верш. 3 р. 30—3 р. 40 к., 2½ верш. 3 р. 60—3 р. 70 к., 3 верш. 4 р. 20—4 р. 70 к.; тесъ сосновый дороже на 10—15%; доски и бруски обрѣзн. 9 арш. за кв.

верш. 18—20 к., 13 арш. 26—30 к.; липовая плашка за штуку 60 к.—1 р.; липовый тесокъ за тысячу 50—60 р.; бондарка клепка дубовая 5 четв. за тыс. 55 р.; Дрова березовыя 1 арш. за пятерикъ 38—44 р.; ¾ арш. 33—35 р., сосновыя 1 арш. 32—34 р., ¾ арш. 27 р., еловыя 1 арш. 28—30 р., ¾ арш. 24—25 р.; Уголь березов. двойной куль 60—70 к., соснов. 50—56 к.; мочало 1 р. 10 к., кули 16×12—5—8 к., рогожи 12×6 четв. 15—20 к., деготь за пудъ 1—1 р. 20 к.; Смола паровая 55 к., котельная 48 к., варъ 45—50 к., скипидаръ желтый 1 р. 60 к., полубѣлый 1 р. 90 к., бѣлый 2 р. 50 к. пудъ.

Х р о н и к а.

Деготь, какъ дезинфекціонное средство.

Въ настоящее время бактериологическій институтъ московскаго университета интересуется примѣненіемъ дегтя для цѣлей дезинфекціи. Дешевизна этого чисто русскаго продукта даетъ возможность быть вполне увѣреннымъ въ очень широкомъ и успѣшномъ примѣненіи этого средства, дезинфецирующія свойства котораго единогласно подтверждаются цѣлымъ рядомъ точныхъ научныхъ изслѣдованій.

Древесный деготь по своему химическому составу близокъ къ сырой карболовой кислотѣ, а потому неудивительно, что дегтемъ изстари пользуются, какъ дезинфекціоннымъ средствомъ.

Научная же разработка этого вопроса относится лишь къ концу восьмидесятыхъ годовъ, когда было найдено, что древесный деготь дѣйствительно же каменноугольнаго и его препаратовъ.

Въ 1892 году, во время бывшей въ Россіи холеры, цѣна на карболку поднялась страшно, и продуктъ сталъ подвергаться самой безсовѣстной фальсификаціи. Необходимость найти дешевое и вѣрное дезинфекціонное средство заставила русскихъ ученыхъ подробно и всесторонне изучить съ этой точки зрѣнія различные сорта русскаго дегтя.

Покойный нынѣ профессоръ В. В. Марковниковъ, проработавъ надъ этимъ вопросомъ зиму 1892 г., пришелъ къ твердому убѣжденію о полной возможности замѣнить сырую карболку нѣкоторыми сортами дегтя, содержащими, по его анализамъ, отъ 25 проц.—35,5 проц. феноловъ. При перечисленіи же на безводный деготь количество феноловъ достигаетъ 44,2 проц. „Наилучшимъ по количеству феноловъ, содержащихся въ немъ,—говоритъ В. В.,—оказывается чистый осинный деготь“.

Для дезинфекціи нуженъ деготь возможно богатый фенолами; такой деготь мало пригоденъ для кожевеннаго дѣла и какъ смазывающій матеріалъ; поэтому въ продажѣ такого дегтя найти нельзя; надо искать, по примѣру Марковникова, исключительно на заводахъ сухой перегонки дерева.

Пр.-доц. А. И. Войтовъ и профессоръ Пенскій изслѣдовали антибактерійныя свойства различнаго русскаго дегтя и получили прекрасные результаты. Что

касается способовъ употребленія дегтя, то имъ можно пользоваться или непосредственно, или въ формѣ щелочного раствора.

Мѣры противъ лѣсныхъ пожаровъ въ Германіи отъ искръ, выбрасываемыхъ паровозами. — По соглашенію управленія вюртембергскихъ желѣзныхъ дорогъ съ лѣснымъ вѣдомствомъ установлены новыя правила относительно охранной полосы при проведеніи линій въ лѣсахъ. Согласно этому на мѣстныхъ желѣзныхъ дорогахъ съ уклонами менѣе 1:50 лѣсная опушка должна отстоять отъ оси ближайшаго пути въ лиственномъ лѣсу на 10 м., а въ хвойномъ лѣсѣ на 15 м. На частяхъ пути, гдѣ уклонъ 1:50 и болѣе, или гдѣ профиль отклоняется отъ нормальной (напримѣръ глубокая выемка съ крутыми откосами и т. п.), въ каждомъ отдѣльномъ случаѣ должно быть установлено разстояніе опушки отъ пути въ зависимости отъ мѣстныхъ условій. Если охранную полосу предполагается засадить деревьями, то для этого надо употреблять по возможности хвойныя породы. Для предупрежденія пожаровъ откосы полотна въ лѣсной мѣстности не должны засаживаться дубомъ, такъ какъ подъ послѣднимъ трава быстро разрастается и всегда накапливаются сухіе сучья и трава (Вѣст. Пут. Сообщ.).

— Директоръ Лѣсного Департамента Тайный Совѣтникъ Ф. П. Никитинъ, выѣхалъ 2 сентября изъ С.-Петербурга, по дѣламъ службы на 1½ мѣсяца.

Справочный отдѣлъ.

Предстоящіе торги и поставки.

15 сентября въ архангельскомъ управленіи гоеудар. имущества, въ 12 ч., торги на продажу на срубъ 940.760 шт. пилов. бревень (см. объявл. въ № 28 „Лѣсопр. Вѣстника“).

19 сентября въ курляндской казен. палатѣ въ г. Митавѣ, въ 12 ч., торги на поставку для губерн. распорядит. комитета на 1—2 года трехполѣн. дровъ, по 550 саж. въ годъ.

20 сентября въ эриванской казенной палатѣ, въ 12 ч., торги на поставку 1.302 саж. дровъ для каресской бригады отд. корп. пограничной стражи.

21 сентября въ люблинскомъ губернскомъ управленіи, въ 12 ч., торги на поставку на два года для войскъ дровъ: въ Замостск. уѣздѣ — по 4.120 саж., Ново-Александр. у. — 9.100 саж.,

Красностав. у. — 1.510 саж., Грубошов. у. — 1.800 саж., Бѣлгорайск. у. — 1.500 саж., Томашов. у. — 484 саж. и въ Любартовск. уѣздѣ — 120 саж. въ годъ.

22 сентября въ гминномъ управленіи, въ с. Алексота, Маріампол. у., Сувалк. губ., торги на сдачу въ аренду казен. болотъ подъ разработку торфа, на сумму 396.280 руб. (см. объявл. въ № 31 „Лѣсопр. Вѣсти.“).

24 сентября въ управленіи Привислинекихъ жел. дор. (Варшава, Долгая, № 50) конкуренція на поставку въ 1905 году 626.000 шт. шпаль, 3.760 телеграфн. столбовъ, 1.000 куб. саж. дровъ и 584 комп. переводн. брусевъ.

6 октября въ управленіи Московско-Брестской жел. дор. (Москва, Страстная пл., д. Чижовыхъ), въ 1 ч. дня конкуренція на поставку въ 1905 году, брусевъ соснов. переводн. — 292 комп., брусевъ соснов. мостов. 866 шт., брусевъ дубов. 11.375 шт. (29.729 куб. фут.), брусевъ соснов. 23 шт., досокъ соснов. 116.195 шт., досокъ ольхов. 613 шт., досокъ дубов. 3 шт., бревень соснов. 30.445 шт., пластинъ — 13.350 шт., столбовъ соснов. телеграфн. 4.236 шт.

Въ сентябрь торги на продажу на срубъ лѣса изъ дачъ с.-петербургскаго удѣльнаго округа (см. объявл. въ № 31 „Лѣсопр. Вѣстн.“).

Въ сентябрь торги на продажу на срубъ лѣса изъ казенныхъ дачъ Московской губ. на 159.705 руб. и Тверской губ. на 172.513 руб. (см. объявл. въ № 30 „Лѣсопр. Вѣстн.“).

Въ сентябрь торги на продажу казеннаго лѣса на срубъ по Казанской губ. на сумму 1.140.810 руб. (см. объявл. въ № 31 „Лѣсопр. Вѣстн.“).

Въ сентябрь торги на продажу на срубъ казеннаго лѣса по Полтавской губ. на сумму 180.915 руб. (см. объявл. въ № 31 „Лѣсопр. Вѣстн.“).

Въ сентябрь и октябрь торги на продажу на срубъ казеннаго лѣса по Могилевской губ. на сумму 273.414 руб. (см. объявл. въ № 31 „Лѣсопр. Вѣстн.“).

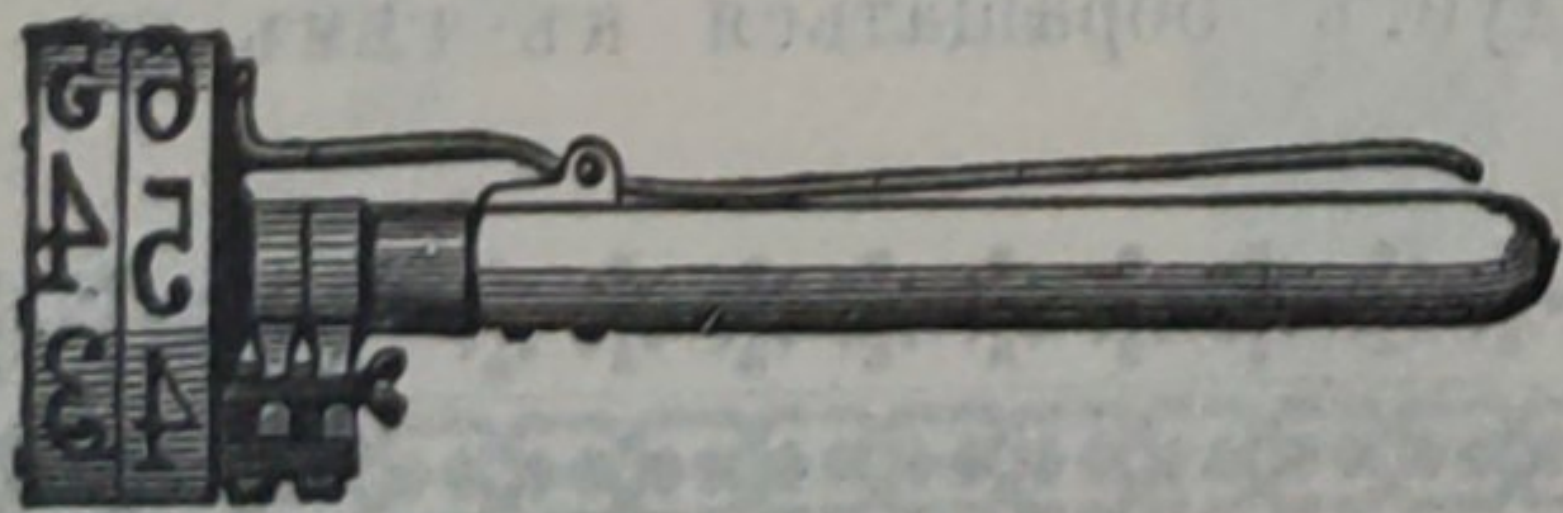
Редакторъ-издатель Н. С. Нестеровъ.

Вышло изъ печати 3-ье изданіе книги

ЛѢСОВОДСТВО.

М. Турскаго.

Съ 193 рисунками въ текстѣ и 3 таблицами. Цѣна 2 руб. 30 коп. Складъ изданія при типографіи Т-ва И. Н. Кушнеревъ и К^о. Москва, Пименовская ул. Выписывающіе отъ издателя — Г. М. Турскаго, Москва, Сельско-хозяйственный институтъ, — за пересылку не платятъ.



КЛЕЙМА РЕВОЛЬВЕРНЫЯ „патентъ В. Геллера“ для мѣтки деревьевъ и брусевъ текущимъ номеромъ.

Клейма обыкновенныя, разнаго рода, для выбиванія буквъ, знаковъ и номеровъ на деревьяхъ и брусяхъ.

Стальные мѣры и складныя деревянные палки для измѣренія діаметра деревьевъ и кругляковъ.

Буравчики для опредѣленія годового прироста деревьевъ.

Западни и напканы всякаго рода, **рожки сигнальныя, топоры, пилы, тачки, лопаты**, а также пилы для срѣзыванія вѣтокъ, складныя, легкія, но прочныя, въ формѣ обыкновенной ручной деревянной палки.

РЕКОМЕНДУЮТЪ:

Крыштофъ Брунъ и Сынъ

складъ желѣзныхъ товаровъ и инструментовъ, сельско-хозяйственныхъ принадлежностей и кухонной посуды
ВЪ ВАРШАВѢ.

МОСКОВСКО-ТВЕРСКОЕ

УПРАВЛЕНІЕ ЗЕМЛЕДѢЛІЯ И ГОСУДАРСТВЕННЫХЪ ИМУЩЕСТВЪ

симъ объявляетъ, что въ текущемъ 1904 г. въ указанные ниже сроки назначены **торги**, безъ переторжки, какъ устно, такъ и посредствомъ запечатанныхъ объявленій по **продажѣ** лѣса изъ слѣдующихъ лѣсничествъ,

Московской губерніи:

Грибановскаго—на 29.840 руб., въ Покровскомъ волостномъ правленіи, Клинскаго уѣзда, *6 и 18 октября.*

Серпуховскаго—на 49.676 руб.: 1) въ Серпуховскомъ уѣздномъ полицейскомъ управленіи, *30 сентября и 20 октября,* и 2) въ Подольскомъ уѣздномъ полицейскомъ управленіи *4 и 25 октября.*

Тверской губерніи:

Старицкаго—на 63.714 руб., въ Мологинскомъ волостномъ правленіи, Старицкаго уѣзда, *11 и 12 октября и 1 ноября.*

Торги въ означенныхъ мѣстахъ начнутся въ 12 часовъ дня.

Пріемъ запечатанныхъ объявленій оканчивается въ дни торговъ также въ 12 часовъ дня.

Подробныя объявленія назначеннымъ въ продажу лѣсоугодьямъ, дѣлникамъ и выборочнымъ участкамъ, а также условія продажи можно разсматривать и получать въ Московско-Тверскомъ Управленіи Земледѣлія и Государственныхъ Имуществъ—Москва, Страстная площадь, домъ Чижевыхъ, и въ канцеляріяхъ вышепоименованныхъ лѣсничествъ; условія можно также выписывать безъ оплаты гербовымъ сборомъ изъ Управленія Земледѣлія и Государственныхъ Имуществъ и изъ канцелярій лѣсничествъ.

Вторичные торги назначаются на продажу тѣхъ торговыхъ единицъ, которыя останутся непроданными на первыхъ торгахъ.

При этомъ объявляется, что назначенные на 5 число октября сего года торги на продажу лѣса въ нижеуказанныхъ мѣстахъ:

1) въ городской управѣ Павловскаго Посада, Богородскаго уѣзда, изъ дачъ **Павловскаго** лѣсничества, Московской губерніи, и 2) въ Вышневолоцкомъ уѣздномъ полицейскомъ управленіи изъ дачъ **Вышневоцкаго** лѣсничества симъ отмѣняются и назначаются въ тѣхъ же мѣстахъ: а) по **Павловскому** лѣсничеству *6 октября 1904 года* и б) по **Вышневолоцкому** лѣсничеству *7 октября 1904 года.*

ВЛАДИМИРСКО-РЯЗАНСКОЕ

Управление Государственными Имуществами

симъ объявляетъ, что въ текущемъ 1904 году назначены **торги**, безъ переторжки, **на продажу** лѣса изъ казенныхъ дачъ Владимирской губерніи,

Лѣсничествъ: **Баглачевскаго**,—въ Слободскомъ волостномъ правленіи, Владимирскаго уѣзда, *4 октября*, на сумму 51.874 руб.; **Сергіевскаго**,—въ Рогачевскомъ волостномъ правленіи, Александровскаго уѣзда, *2 октября* и Нушпольскомъ волостномъ правленіи того же уѣзда, *25 октября*, на сумму 45.745 руб. и **Селищенскаго**,—въ Покровъ-Слободскомъ волостномъ правленіи, Покровскаго уѣзда, на сумму 56.730 руб.

Подробныя условія продажи, предварительно торговъ, можно видѣть во Владимирско-Рязанскомъ Управленіи Государственными Имуществами въ губ. гор. Владимирѣ и въ канцеляріяхъ вышеуказанныхъ лѣсничествъ; для осмотра же въ натурѣ продаваемаго лѣса слѣдуетъ обращаться къ тѣмъ же лѣсничимъ и чинамъ лѣсной стражи.

МОСКОВСКО-ТВЕРСКОЕ

Управление Земледѣлія и Государственныхъ Имуществъ

объявляетъ, что на **16-е сентября** сего года, въ 12 часовъ дня, въ помѣщеніи Управленія (Страстная площадь, домъ Чижевыхъ) назначены вторичные **торги** безъ переторжки на **продажу**, по пониженной оцѣнкѣ, буреломнаго лѣса изъ казенной Погонино-Лосино-Островской дачи.

Къ продажѣ предъявляется всего 73 торговыхъ единицъ на сумму примѣрно 95.889 руб.

Торги будутъ производиться, какъ устно, такъ и посредствомъ запечатанныхъ объявленій, при чемъ пріемъ объявленій заканчивается въ день торга въ 12 часовъ дня.

Желающіе ознакомиться съ оцѣнкой предъявляемаго къ продажѣ лѣса и съ подробными условіями продажи благоволятъ обращаться лично, или письменно въ Управление Земледѣлія и Государственныхъ Имуществъ и въ канцелярію завѣдующаго означеннымъ выше лѣсничествомъ.

ПРЕЖДЕ



АКЦИОНЕРНОЕ ОБЩЕСТВО
„АРТУРЪ КОППЕЛЬ“

СТ.-ПЕТЕРБУРГЪ.

Правленіе и техническ. контора: Невскій 1.
Заводъ: Московское шоссе 5.

Отдѣленія: Москва, Варшава, Одесса, Харьковъ, Рига, Гельсингфорсъ, Владивостокъ.

Узкоколейные рельсовые пути постоянные и переносные
для паровой, электрической, конной и ручной тяги.

Спеціальныя вагонетки, телѣжки, платформы и т. д. для перевозки дровъ, бревенъ, мачтоваго лѣса и всякихъ другихъ лѣсныхъ матеріаловъ.

Полное оборудованіе лѣсопильныхъ, паркетныхъ и бондарныхъ заводовъ.
Лѣсопильныя рамы, циркулярныя пилы, строгальныя машины и т. д.

Лѣсотаски, подъемники, бремсберги

и всякія другія механическія приспособленія.

Паровыя машины, паровые котлы
машиностроительнаго завода

Акц. О-ва Рихардъ Поле въ Ригѣ.

Локомотивы.

Желѣзныя конструкціи

Спеціальныя каталоги. — Сметы.



ТЕПЕРЬ

Каталоги, сметы и проекты высылаются по востребованію.

(Основанъ въ 1866 г.)

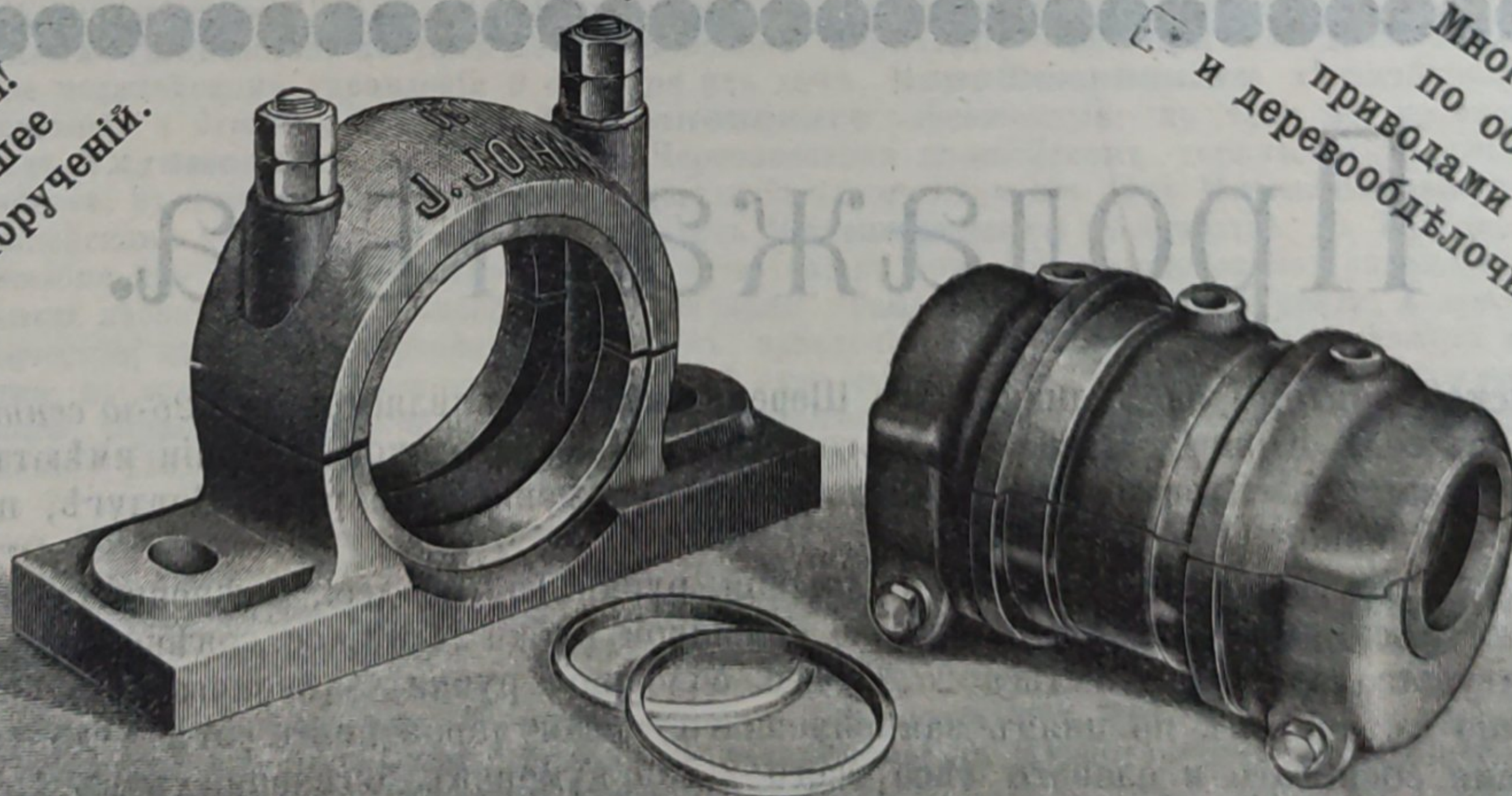
І. ЮНЪ ВЪ ЛОДЗИ.

(Основанъ въ 1866 г.)

Крупный заводъ въ Россіи, изготовляющій специально **ПРИВОДЫ** (трансмиссіи) новѣйшей цѣлесообразнѣйшей конструкціи.

Кратчайшіе
сроки поставни!
Аккуратнѣйшее
исполненіе порученій.

Многолѣтній опытъ
по оборудованію
приводами лѣсопильныхъ
и деревообдѣлочныхъ заводовъ!



Массовое производство извѣстныхъ по своимъ выдающимся качествамъ **экономныхъ самосмазочныхъ герметично закрытыхъ отъ пыли подшипниковъ**, дающихъ большое сбереженіе въ рабочей силѣ, маслѣ, какъ равно и времени, такъ какъ не требуютъ никакого ухода.

Каталоги, сметы и проекты высылаются по востребованію.

Адресъ для телеграммъ: Лодзь „трансмиссія“.

Адресъ для телеграммъ: Лодзь „трансмиссія“.

VI-й ГОДЪ
ИЗДАНІЯ.

ПРОДОЛЖАЕТСЯ ПОДПИСКА НА 1904 ГОДЪ

VI-й ГОДЪ
ИЗДАНІЯ.

НА ЕЖЕНЕДЕЛЬНЫЙ ЖУРНАЛЪ

ЛѢСОПРОМЫШЛЕННЫЙ ВѢСТНИКЪ.

ЖУРНАЛЪ ЛѢСНОГО ХОЗЯЙСТВА, ЛѢСОПРОМЫШЛЕННОСТИ И ТОРГОВЛИ ЛѢСОМЪ.

ПОДПИСНАЯ ЦѢНА на годъ 6 рублей и на полгода 4 рубля.

Въ 1904 году годовые подписчики журнала получаютъ въ видѣ бесплатнаго приложенія появившійся недавно въ нѣмецкой печати капитальный трудъ

инженера Кляра

СУХАЯ ПЕРЕГОНКА ДЕРЕВА.

Полученіе и переработка продуктовъ перегонки лиственныхъ и хвойныхъ породъ. Съ 27 рисунками въ текстѣ.

Переводъ подъ редакціей инж.-технолога Н. А. Филиппова.

ПОДПИСКА НА ЖУРНАЛЪ ПРИНИМАЕТСЯ въ конторѣ редакціи (Москва, Долгоруковская улица, д. № 42) и въ извѣстныхъ книжныхъ магазинахъ.

Редакторъ-издатель Н. С. Нестеровъ.



Машины для производства спичекъ и спичечныхъ коробокъ.

Машины для производства щепленой и трояко склеенной и прессованной драни для легкихъ, но устойчивыхъ ящиковъ для упаковки товара разнаго рода, сидѣній стульевъ, чемодановъ и пр. и пр.

Машины для производства сапожныхъ шпилекъ.

Единственная спеціальность съ 1855 г.

А. РОЛЛЕРЪ, машиностроительный заводъ,

Берлинъ N. 20. Германія.

Каталоги и смѣты на полное оборудованіе фабрикъ безвозмездно. Отзывы первыхъ русскихъ спичечныхъ и деревообрабатывающихъ фабрикъ.

Продажа лѣса.

Отъ Юринской конторы наслѣдниковъ гг. Шереметевыхъ объявляется, что 26-го сентября 1904 года въ конторѣ ихъ въ селѣ Юринѣ, Васильсурскаго уѣзда, Нижегородской губерніи имѣютъ быть **торги** на **продажу** лѣса изъ Юринской лѣсной дачи, расположенной по рѣкѣ Ветлугѣ, при впаденіи ея въ рѣку Волгу, а именно:

- 1) сырораствующаго сосноваго лѣса для сплошной рубки 153,65 дес., оцѣненныхъ въ 78.681 руб.;
- 2) такого же лѣса на просѣкахъ площадью сплошной рубки 21,33 дес., оцѣненныхъ въ 2.492 руб.;
- 3) сырораствующаго лиственнаго лѣса 27,27 дес. сплошной рубки, оцѣненныхъ въ 6.676 руб.;
- 4) выборочно съ учетомъ по пнямъ заклеяменнаго и занумерованнаго отъ 8 до 16 вершковъ на 1½ арш., отъ пня сосноваго и еловаго лѣса всего 2.759 номеровъ, оцѣненныхъ въ 10.623 руб.
- и 5) съ учетомъ по количеству хозяйственной заготовки на Мелковской пристани—копаней еловыхъ для бѣляны—разной длины 185 штукъ, оцѣненныхъ въ 278 руб.

Торги будутъ производиться устно и запечатанными объявленіями. Подробныя условія продажи и лѣсные перечеты можно видѣть въ конторѣ. Въ залогъ на торгахъ должно быть представлено 10% покупной суммы. За осмотромъ дѣлянокъ и матеріаловъ въ натурѣ слѣдуетъ обращаться къ Лѣсничему. Утвержденіе торговъ за каждымъ лицомъ сполна или въ частности будетъ зависѣть отъ Опекунскаго Управленія, при чемъ о результатахъ послѣдуетъ объявленіе конторы особо каждому покупателю **че-
резъ недѣлю послѣ торговъ.**

4-2

УПРАВЛЕНІЕ

Симбирскаго Удѣльнаго Округа

объявляетъ, что въ текущемъ 1904 году назначены **торги**, безъ переторжки, на **продажу** лѣса изъ нижеслѣдующихъ имѣній, Симбирской губерніи:

- Симбирскаго**—286,92 дес., оцѣненныхъ въ 42.751 руб. 50 к., въ гор. Симбирскѣ 18 и 28 сентября.
Ключищенскаго—263,97 дес., оцѣненныхъ въ 14.619 руб., въ гор. Симбирскѣ 8 октября.
Подкуровскаго—522,87 дес., оцѣненныхъ въ 57.854 руб. въ с. Подкуровкѣ, Симбирскаго уѣзда, 21 и 22 сентября.
Тагаевскаго—391,63 дес., оцѣненныхъ въ 41.751 руб. 30 коп., въ с. Подлѣсномъ, Симбирскаго уѣзда, 21, 22, 23 и 24 сентября.
Карсунскаго—527,23 дес., оцѣненныхъ въ 57.860 руб. 34 коп., въ гор. Карсунѣ, 6, 7, 8 и 9 октября.
Буинскаго—156,09 дес., оцѣненныхъ въ 15.489 руб., въ гор. Буинскѣ, 23 и 24 сентября.
Тимошкинскаго—379,81 дес., оцѣненныхъ въ 102.211 руб., въ удѣльномъ домѣ, при с. Поповкѣ, Сенгилеевскаго уѣзда, 27, 28, 29 и 30 сентября.
Новодѣвиченскаго—264,50 дес., оцѣненныхъ въ 21.375 руб., въ с. Новодѣвичѣ, Сенгилеевскаго уѣзда, 20 и 21 сентября.
Сызранскаго—242,31 дес., оцѣненныхъ въ 20.323 руб. 64 коп., въ гор. Сызранѣ, 28 сентября.
Софьинскаго—93,24 дес., оцѣненныхъ въ 2.590 руб., въ гор. Сызранѣ, 29 сентября.
Сенгилеевскаго—85,04 дес., оцѣненныхъ въ 6.534 руб., въ гор. Сингилеѣ, 24 сентября.
Рачейскаго—499 дес., оцѣненныхъ въ 57.007 руб., въ удѣльномъ домѣ при с. Старой Рачейкѣ, Сызранскаго уѣзда, 2, 4 и 5 октября.

Подробныя свѣдѣнія о продаваемомъ лѣсѣ, а также условія продажи можно получить въ Управленіи Удѣльнаго Округа въ гор. Симбирскѣ и у Гг. Управляющихъ указанными имѣніями, живущихъ въ пунктахъ, назначенныхъ для производства торговъ.

ОТЪ УПРАВЛЕНІЯ ЗЕМЛЕДѢЛІЯ И ГОСУДАРСТВЕННЫХЪ ИМУЩЕСТВЪ

Новгородской губ.

объявляется, что на **продажу** лѣсныхъ матеріаловъ, назначенныхъ къ отпуску въ текущемъ 1904 г. изъ казенныхъ дачъ Новгородской губ., будутъ производиться **торги**, безъ переторжки, въ нижеслѣдующихъ мѣстахъ и въ нижеслѣдующіе сроки сего 1904 г. въ 12 час. дня: въ Бѣлозерскомъ полицейскомъ управленіи 7 октября изъ дачъ **Бѣлозерскаго** лѣсничества; въ томъ же полицейскомъ управленіи 8 октября изъ дачъ **Мегринскаго** лѣсничества; въ томъ же полицейскомъ управленіи 9 октября изъ дачъ **Коробищенскаго** лѣсничества; въ Кирилловскомъ полицейскомъ управленіи 4 октября изъ дачъ **Кирилловскаго** лѣсничества; въ томъ же полицейскомъ управленіи 5 октября изъ дачъ **Ухтомскаго** лѣсничества; въ Череповецкомъ полицейскомъ управленіи 11 октября изъ дачъ **Вачуцкаго** лѣсничества; въ томъ же полицейскомъ управленіи 12 октября изъ дачъ **Череповецкаго** лѣсничества; въ Устюжнскомъ полицейскомъ управленіи 8 октября изъ дачъ **Устюжнскаго** лѣсничества; въ Тихвинскомъ полицейскомъ управленіи 24 сентября изъ дачъ **Тихвинскаго** лѣсничества; въ томъ же полицейскомъ управленіи 25 сентября изъ дачъ **Кайванскаго** лѣсничества; въ Соминскомъ волостномъ правленіи, Устюжнскаго уѣзда, 4 октября изъ дачъ **Соминскаго** лѣсничества; въ Карпинскомъ волостномъ правленіи Крестецкаго уѣзда, 4 октября изъ дачъ **Вишерскаго** лѣсничества; въ томъ же волостномъ правленіи 5 октября изъ дачъ **Бургинскаго** лѣсничества; въ Боровичскомъ полицейскомъ управленіи 30 сентября изъ дачъ **Боровичскаго** лѣсничества; въ Зимогорскомъ волостномъ правленіи, Валдайскаго уѣзда 27 сентября изъ дачъ **Валдайскаго** лѣсничества; въ Медвѣдскомъ волостномъ правленіи Валдайскаго уѣзда 29 сентября изъ дачъ того же **Валдайскаго** лѣсничества; въ Никольскомъ волостномъ правленіи 7 октября изъ дачъ **Волховскаго** лѣсничества; въ Чудовскомъ волостномъ правленіи 6 октября изъ дачъ **Грузинскаго** и **Чудовскаго** лѣсничества; въ Крестецкомъ полицейскомъ управленіи 4 октября изъ дачъ **Крестецкаго** лѣсничества; въ Луженскомъ волостномъ правленіи, Демянскаго уѣзда, 7 октября изъ дачъ **Демянскаго** лѣсничества; въ Городецкомъ волостномъ правленіи, Старорусскаго уѣзда, 11 октября изъ дачъ **Порожскаго** лѣсничества; въ Троицкомъ волостномъ правленіи, Новгородскаго уѣзда, 9 октября изъ дачъ **Медвѣдскаго** лѣсничества; въ томъ же волостномъ правленіи 8 октября изъ дачъ **Новгородскаго** лѣсничества; въ Дубовицкомъ волостномъ правленіи, Старорусскаго уѣзда, 15 октября изъ дачъ **Старорусскаго** лѣсничества; въ Мѣдникскомъ волостномъ правленіи, Старорусскаго уѣзда, 18 октября изъ дачъ **Парфинскаго** лѣсничества; въ Поддорскомъ волостномъ правленіи, Старорусскаго уѣзда, 25 октября изъ дачъ **Поддорскаго** лѣсничества; въ томъ же волостномъ правленіи 26 октября изъ дачъ **Бѣлѣлковскаго** лѣсничества, и въ Залучскомъ волостномъ правленіи, Старорусскаго уѣзда, 13 октября изъ дачъ **Залучскаго** лѣсничества.

Всего назначено въ продажу для рубки съ учетомъ по площади до 6.021,80 десятинъ, на сумму по оцѣнкѣ 748.784 руб. и для рубки съ учетомъ по количеству и по пиломъ до 36.332 бревенъ и 300 куб. саж. дровъ на сумму по оцѣнкѣ 54.223 руб.

Желающіе заблаговременно осмотрѣть продаваемыя лѣсоосѣки и дѣлянки согласно настоящей и болѣе подробной публикаціи, оттиски которой будутъ разсылаться отдѣльно, а равно желающіе ознакомиться съ условіями продажи лѣса, должны обращаться за надлежащими указаніями къ лѣснымъ чинамъ и въ Новгородское Управленіе Земледѣлія и Государственныхъ Имуществъ.

ОТЪ КАЗАНСКАГО УДѢЛЬНАГО ОКРУГА,

объявляется, что въ текущемъ 1904 году изъ лѣсныхъ дачъ округа, находящихся въ уѣздахъ: Алатырскомъ, Ардатовскомъ, Буинскомъ, Карсунскомъ и Курмышскомъ, Симбирской губерніи, и въ Лайшевскомъ, Чистопольскомъ, Цивильскомъ и Казанскомъ, Казанской губерніи, и расположенныхъ большею частью по сплавной рѣкѣ Сурѣ и ея притокамъ, а также вблизи Московско-Казанской и Симбирско-Рузаевской желѣзныхъ дорогъ, будетъ производиться **продажа** лѣса съ учетомъ по площади. Окончательные, безъ переторжки, устные **торги**, съ допущеніемъ подачи до начала ихъ запечатанныхъ объявленій, будутъ произведены:

По Казанской губерніи.

Въ 1 **Казанскомъ** имѣніи, въ г. Казани въ канцеляріи имѣнія, 28 сентября по дачамъ: Казанской (б. Сухорѣцкой), Столбищенской и Чепчуговской.

Во 2 **Лайшевскомъ** имѣніи, въ с. Старомъ Ильмовѣ, Чистопольскаго уѣзда, 16 сентября, по дачамъ: Покровской и Ильмово-Кустивской и въ г. Лайшевѣ, 18 сентября, по Лайшевской дачѣ (б. Прикамская, Рождественско-Тонѣвско-Мысовская, Мансуровская и Круто-Каразинская) и оброчнымъ статьямъ №№ 12, 24, 25 и 96.

По Симбирской губерніи.

Въ 3 **Курмышскомъ** имѣніи, въ г. Курмышѣ, 24 сентября, по дачамъ: Жуковининской и Юманайской.

Въ 4 **Порѣцкомъ** имѣніи, въ с. Порѣцкомъ, Алатырскаго уѣзда, 7 октября, по дачамъ: Напольнинской, Алгашинской и Ратовской.

Въ 5 **Сурскомъ** имѣніи, въ с. Порѣцкомъ, Алатырскаго уѣзда, 8 октября, по дачамъ: Кикинской, Засурско-Мятлевской и Соединенно-Засурской.

Въ 6 **Ибрѣсскомъ** имѣніи, въ канцеляріи имѣнія, находящейся при станціи Ибреси, Московско-Казанской желѣзной дороги 20 сентября, на лѣсъ, подсыхающій на пожарищѣ 1901 года въ Сѣверно-Сурской дачѣ.

Въ 7 **Ардатовскомъ** имѣніи, въ г. Ардатовѣ, 8 и 9 октября, по дачамъ: Ардатовской, Лунгинской, Кильядинской, Наборно-Сыресево-Баевской и Тетюшской (б. Кулясовская, Чебудасская, Тетюшская, Больше-Монадышская и Дубровская).

Въ 8 **Алатырскомъ** имѣніи, въ г. Алатырѣ, 6 и 7 октября по дачамъ: Чуварлейской, Явлейской и Люльско-Сурской.

Въ 9 **Тархановскомъ** имѣніи, въ с. Тарханахъ, Буинскаго уѣзда, 6 и 7 октября, по дачамъ: Булинской (б. ч. Сѣверно-Сурской и Люльско-Полукирская) Ново-Выслинско-Ишаковской, Подлѣско-Шигалинской, Южно-Сурской, Тархановской и Ембулатовской.

Въ 10 **Шемуршинскомъ** имѣніи, въ с. Шемуршѣ, Буинскаго уѣзда, 12 и 13 октября по дачамъ: Южно-Сурской, Асановской и Ембулатовской.

Въ 11 **Помаевскомъ** имѣніи, въ с. Помаевѣ, Буинскаго уѣзда, 18 и 19 октября, по дачамъ: Кувайской (б. Южно-Сурская и часть Кувайской), Помаевской (быв. Помаевская, Шамкинская, Соединенно-Безднинская, Атяшкинская, Городищенская, Аксинская и часть Кувайской).

Въ 12 **Березниковскомъ** имѣніи, въ с. Большихъ Березникахъ, Карсунскаго уѣзда, 21 и 22 сентября, по дачамъ: Судосевской, Сабаевской, Пичеурской и Дальней.

Въ 13 **Налитовскомъ** имѣніи, въ с. Налитовѣ, Алатырскаго уѣзда, 8 октября по Налитовской дачѣ и 9 октября по дачамъ: Поводимовской, Дубепской, Кабаевской.

Въ 14 **Коржевскомъ** имѣніи, въ с. Коржевкѣ, Карсунскаго уѣзда, 27 сентября, по дачамъ: Дракинской (бывшій Дракинская, Сухѣ-Карсунская, Кунѣвско-Бахметьевская и Стрѣльниковская) и Паракинской и 28 сентября по Коржевской дачѣ (бывшій Коржевско-Нагорная, Проломихинская, Палатовская, Чамзинская и Коноплянская).

Въ 15 **Аргашскомъ** имѣніи, въ с. Аргашѣ, Карсунскаго уѣзда, 16 и 17 сентября, по дачамъ: Аргашской, Сурско-Острожской и Архангельско-Сюксюмской.

Въ 16 **Безднинскомъ** имѣніи, въ г. Алатырѣ, 14 и 15 октября, по Безднинской дачѣ.

Въ 17 **Барахманскомъ** имѣніи, въ с. Тархановѣ, Ардатовскаго уѣзда, 11 и 12 октября, по дачамъ: Игнатовской, Барахманской (бывшій Заалатырско-Сыресь-Барахманская съ обр. статьями, Заалатырско-Лунгинско-Майданская, Киржеманско-Бахтіаровская и Ивановская), Лобаскинской (бывшій Лобаскинская, Резоватово-Вечкусовская, Наченальская и Хлнстовская) и Горевой.

Въ 18 **Айбесинскомъ** имѣніи, на Безднинскихъ Кардонахъ, близъ с. Новыхъ Айбесъ, Буинскаго уѣзда, 25 и 26 октября, по Айбесинской дачѣ.

Въ 19 **Атратскомъ** имѣніи, въ с. Порѣцкомъ, Алатырскаго уѣзда, 14 и 15 октября, по дачамъ: Засурско-Мятлевской и Соединенно-Засурской.

Подробныя условія на продажу лѣса желающіе могутъ видѣть въ Управленіи Удѣльнаго Округа и въ канцеляріяхъ вышеуказанныхъ удѣльныхъ имѣній.

ВОЛЫНСКОЕ

Управленіе Земледѣлія и Государственныхъ Имуществъ

объявляетъ, что въ 1904 году будутъ производиться **торги**, безъ переторжки, на **продажу** лѣса съ учетомъ по площади и по числу пней изъ казенныхъ лѣсныхъ дачъ Волынской губерніи. Торги будутъ производиться 18 октября.

1. По **Станишевскому** лѣсничеству, въ Управленіи Земледѣлія и Государственныхъ Имуществъ—36 торговыхъ единицъ на сумму 49.065 руб.

2. По **Житомирскому** лѣсничеству, въ Управленіи Земледѣлія и Государственныхъ Имуществъ—44 торговыхъ единицъ на сумму 36.303 руб.

3. По **Корабельному** лѣсничеству, въ Управленіи Земледѣлія и Государственныхъ Имуществъ—83 торговыхъ единицъ на сумму 236.283 руб.

4. По **Долгосельскому** лѣсничеству, въ Олевскомъ Волостномъ Правленіи—219 торговыхъ единицъ на сумму 112.270 руб.

Срокъ для заготовки и вывозки лѣсныхъ матеріаловъ назначается для единицъ торга по которымъ назначена только очистка отъ остатковъ заготовокъ—по 15 мая 1906 года, для прочихъ единицъ торга—по 1 апрѣля 1906 года, а для нѣкоторыхъ—сроки показаны въ графѣ примѣчаніе подробнаго объявленія. Прочія условія продажи помѣщены въ подробномъ объявленіи.

Акціонерное Общество машиностроительнаго завода

Телеграммы:
КРУЛЛЬ-РЕВЕЛЬ.

ФРАНЦЪ КРУЛЛЬ

Телеграммы:
КРУЛЛЬ-МОСКВА.

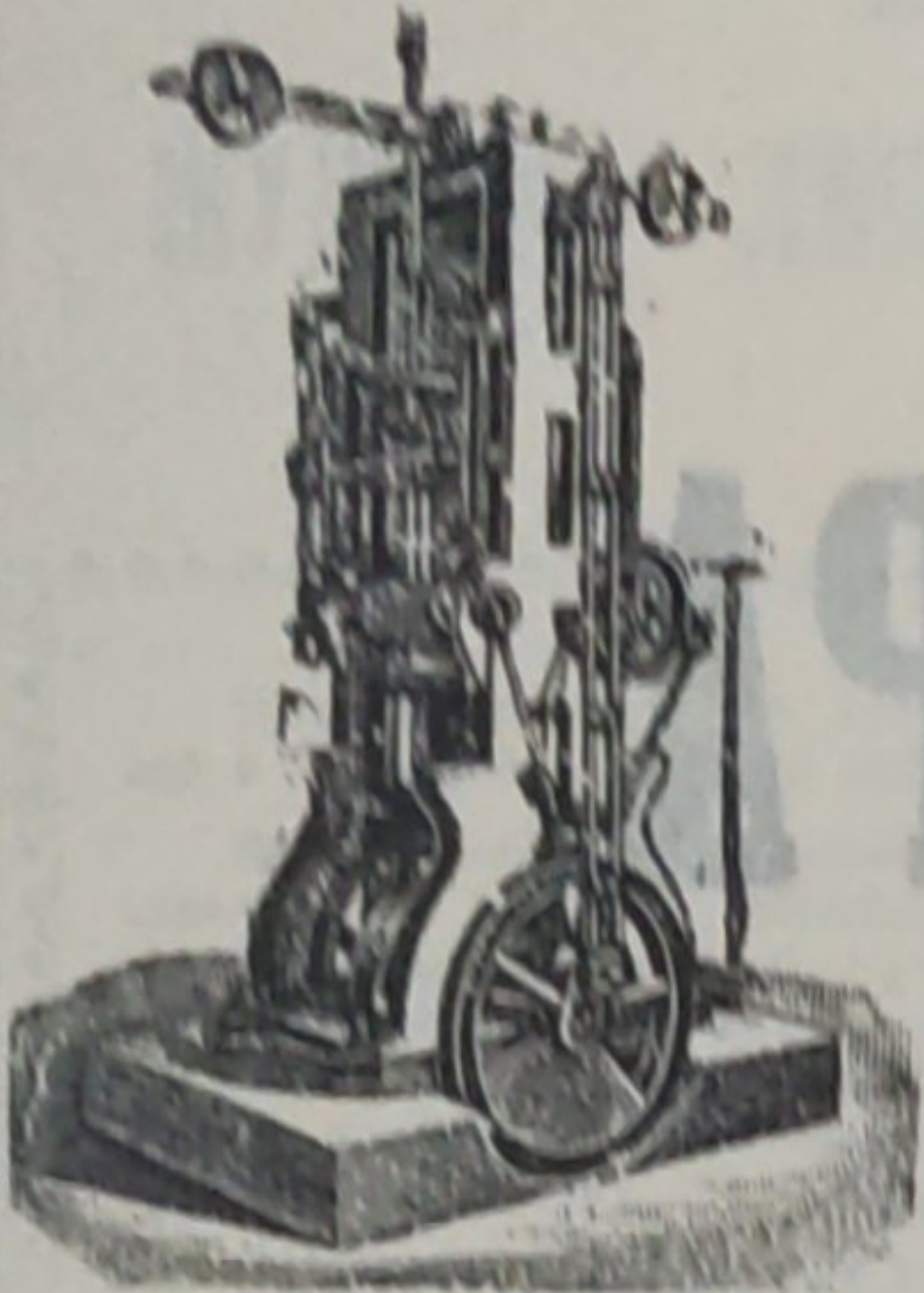
в Ѣ РЕВЕЛЬ.

Заводъ основанъ въ 1866 г.

Отдѣленіе въ Москвѣ: Мясницкая, д. бывш. Спиридонова.

СПЕЦІАЛЬНОСТЬ: ОБОРУДОВАНИЕ

ЛѢСОПИЛЬНЫХЪ ЗАВОДОВЪ.



Постоянная лѣсопильная рама.

Лѣсопильныя рамы, одно и двухъэтажныя, переносныя, горизонтальныя, лѣсопильнораздѣльныя и рамы на деревянныхъ станинахъ.

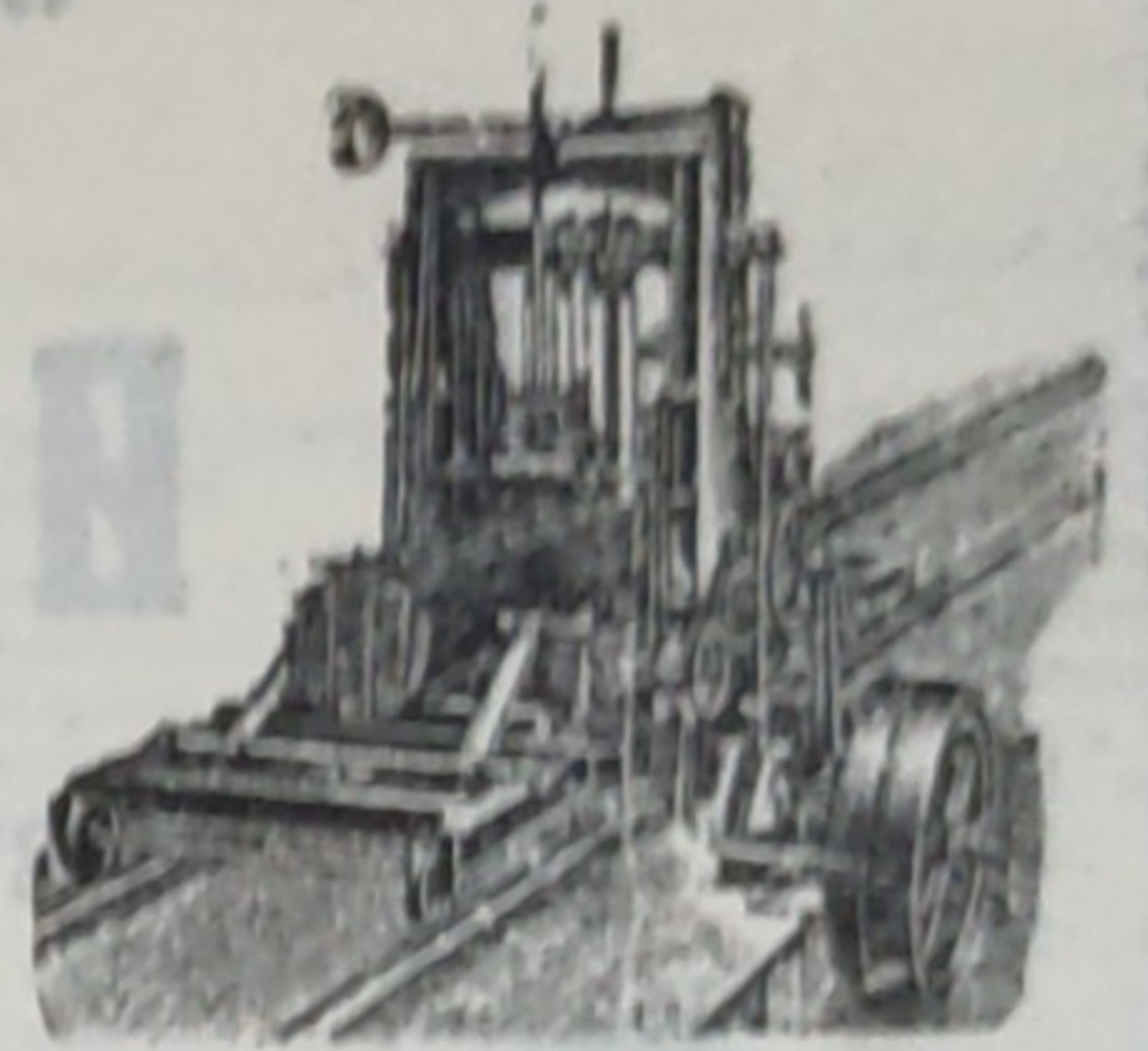
Круглыя пилы, одинарныя, двойныя, подвѣсныя, противовѣсныя, универсальныя и спеціальныя.

Круглыя пилы для обтѣски шпалъ.

Ленточныя пилы.—Строгальныя, долбежныя и фрезерныя станки.—Гонтовыя машины. Машины для изготовленія древеснаго волокна. Паровые котлы патента „Штейнмюллеръ“ и всѣхъ другихъ системъ и проч.

ПОСТАВКА ЛОКОМОТИВОВЪ.

Каталогъ и смѣты по востребованію.



Переносная лѣсопильная рама.

ЮГАННЪ БИРТЦЪ

Московское Отдѣленіе.

МОСКВА, Мясницкая, уг. Златоустовскаго и Георгіевскаго пер., д. Бахрушина.

ГЛАВНОЕ ПРЕДСТАВИТЕЛЬСТВО ДЛЯ РОССИИ

Общества Производства машинъ для обработки дерева

„СТЕЛЛА“ въ Ригѣ.

НОВОСТЬ: переносная лѣсопильная рама патентъ „Стелла“, не требующія фундамента. Незамѣнимы для использованія лѣсныхъ участковъ.

Полное оборудованіе лѣсопильныхъ заводовъ, бочечныхъ и паркетныхъ фабрикъ и проч.

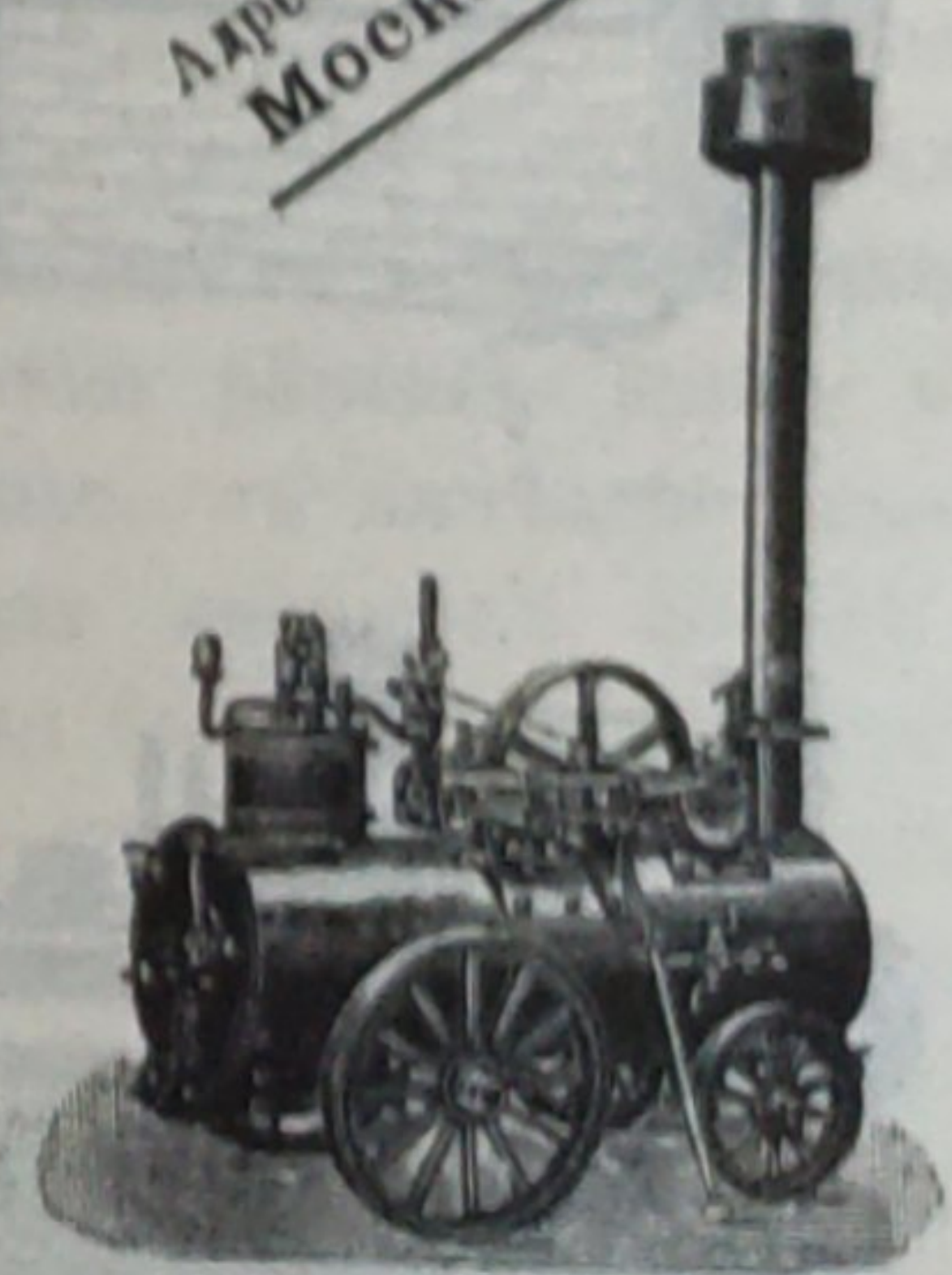
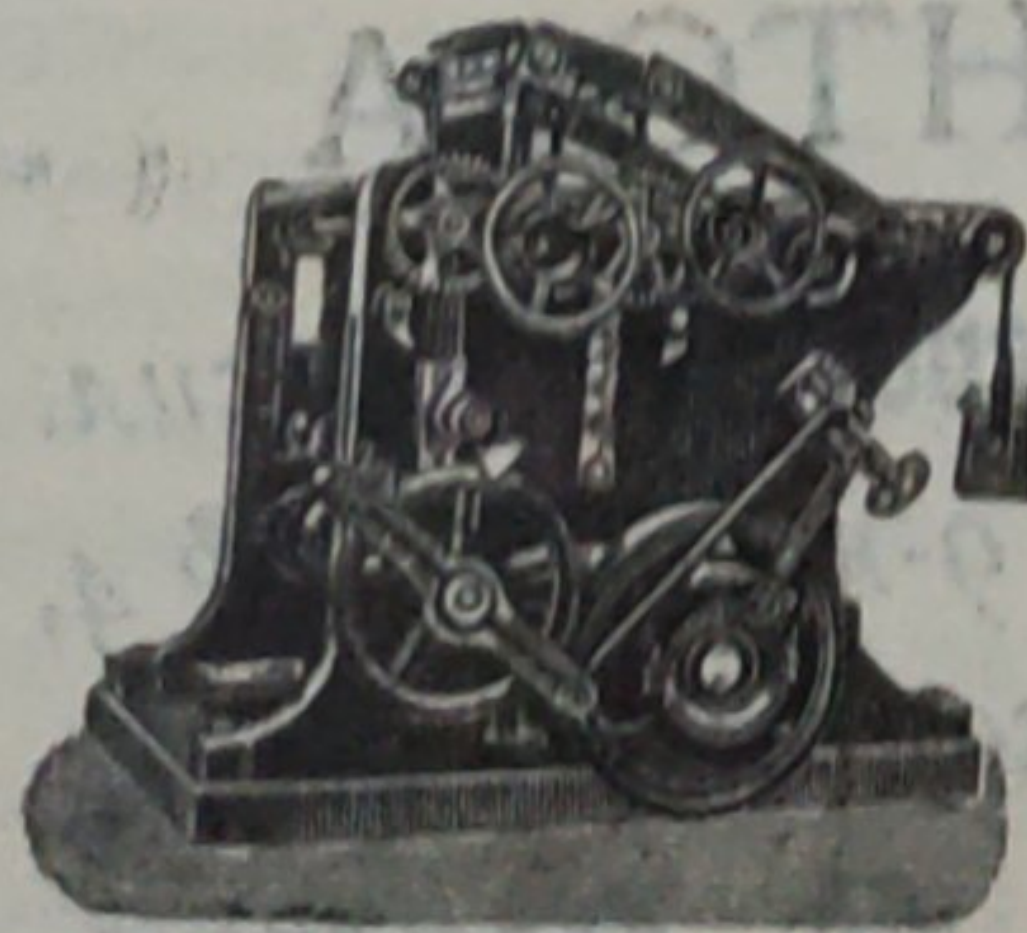
ЛОКОМОБИЛИ.

Трансмиссіи повѣйшей конструкціи съ самосмазывающимися подшипниками, приспособленными для пыльныхъ помѣщеній, и фрикціонныя муфты.

Складъ всѣхъ размѣровъ ремней кожаныхъ и изъ верблюжьей шерсти собственной фабрики.

Арматура и принадлежности для фабрикъ и заводовъ.

Каталоги, смѣты и чертежи высылаются по востребованію безвозмездно.



Телефонъ № 466.

Адресъ для телеграммы:
МОСКВА, ПУШКА.



АКЦИОНЕРНОЕ ОБЩЕСТВО
МАШИНОСТРОИТЕЛЬНЫХЪ ЗАВОДОВЪ

І. и К. Г. БОЛИНДЕРА

ВЪ СТОКГОЛЬМЪ—ШВЕЦІЯ.

Основано въ 1844 году.

МАШИНЫ ДЛЯ ОБРАБОТКИ ДЕРЕВА.

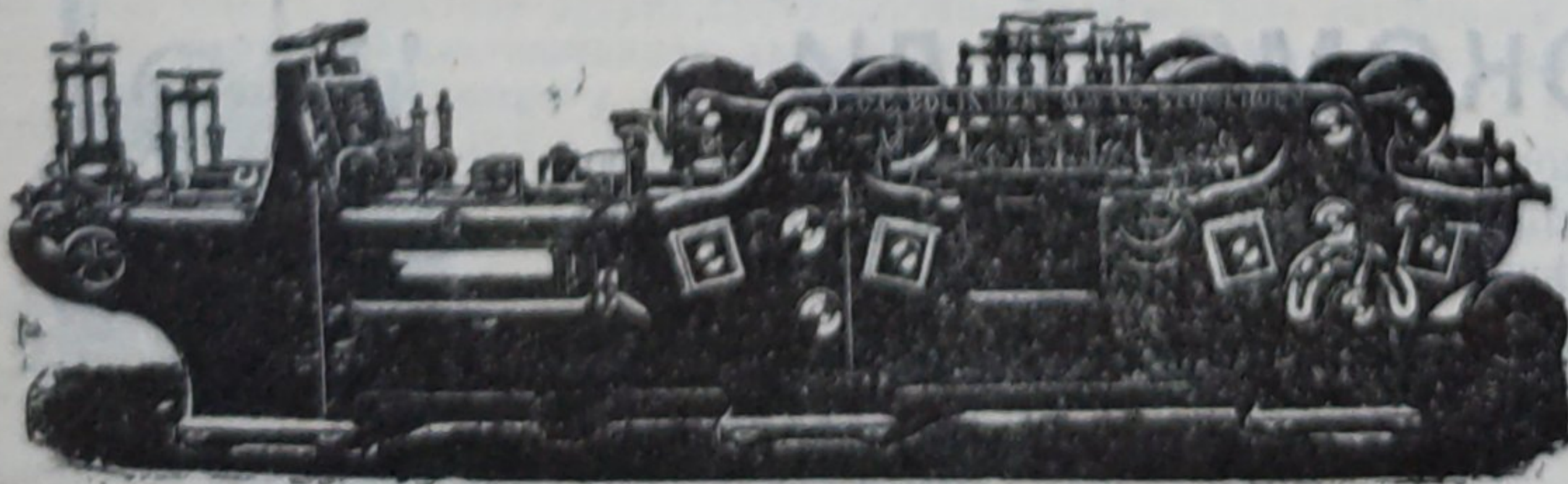
Строгальные станки новѣйшей конструкции и недостигнутой еще по сіе время производительности изготовляются въ болѣе чѣмъ 30 величинъ. Съ нашимъ строгальнымъ станкомъ № 12 была достигнута производительность въ 100000 футъ или 43000 аршинъ гребня и паза въ теченіе 10 час

Высшая награда «GRAND-PRIX» на всемірной выставкѣ въ Парижѣ 1900 г.

КОНТОРА

въ С.-Петербургѣ — Васил.
Островъ, 9-я линія, № 4,
Техническая контора
Ад. Кьельгрехъ.

Заводъ въ СТОКГОЛЬМЪ—ШВЕЦІЯ.



Остерегаться поддѣлокъ, выдаваемыхъ за производство нашихъ заводовъ!

Тиво-автографія Т-на И. И. Нушнеревъ и К^о, Москва, Пименовская ул., соб. домъ

При настоящемъ номерѣ разсылается объявленіе о книгѣ: «Фабрики и заводы Москвы и ея пригородовъ».