

ЛѢСОПРОМЫШЛЕННЫЙ ВѢСТНИКЪ.

ЖУРНАЛЪ ЛѢСНОГО ХОЗЯЙСТВА, ЛѢСНОЙ ПРОМЫШЛЕННОСТИ И ТОРГОВЛИ ЛѢСОМЪ.
ВЫХОДИТЪ ЕЖЕНЕДѢЛЬНО.

Подписная цѣна съ доставкой и пересылкой: на годъ—шесть руб-лей и на полгода—четыре рубля; отдѣльные номера по 25 коп.

За напечатаніе объявленій на послѣднихъ страницахъ взимается за одинъ разъ: за цѣлую страницу—30 руб., за $\frac{1}{2}$ страницы—20 руб., за $\frac{1}{4}$ страницы—12 руб., за $\frac{1}{8}$ страницы—8 руб. и за строку петита въ 25 буквъ—20 к. При повтореніи дѣлается скидка по особому тарифу Редакціи. За пересылку отдѣльныхъ объявленій, вѣсомъ до 1 лота, взимается по 70 коп. и по 35 коп. за каждый добавочный лотъ, съ каждой сотни экземпляровъ. За перемѣну адреса уплачивается 60 коп.

Подписка принимается въ конторѣ Редакціи и въ извѣстныхъ книжныхъ магазинахъ. Объявленія принимаются въ конторѣ Редакціи и конторахъ объявленій Петербурга и Москвы.

Адресъ Редакціи и Конторы: Москва, Долгоруковская улица, домъ № 42.

Статьи, присылаемыя для напечатанія, могутъ въ случаѣ надобности подвергаться сокращеніямъ и измѣненіямъ. Статьи, присылаемыя безъ обозначенія условій гонорара, считаются безплатными. Статьи, признанныя Редакціей неудобными для напечатанія, сохраняются 3 мѣсяца и возвращаются авторамъ за ихъ счетъ. О присылаемыхъ въ Редакцію новыхъ книгахъ даются въ журналѣ отзывы или помѣщаются объявленія.

Редакція открыта ежедневно, кромѣ праздничныхъ дней, отъ 11 до 4 часовъ дня. Для личныхъ объясненій редакторъ принимаетъ по субботамъ отъ 6 до 7 час. вечера и по воскресеньямъ отъ 1 до 2-хъ часовъ дня.

№ 38.

16-го СЕНТЯБРЯ.

1904 г.

СОДЕРЖАНІЕ.

Отѣненіе сѣянцевъ щитами. Г. Н. Алексина. Изъ воспоминаній. О. Ленскаго.—Лѣсоторговый отдѣлъ. Изъ Черниговской губерніи. О. О. Гриневича.—Нижегородская ярмарка. И. Доб-тина.—Козмодемьянскъ.—Варшава.—Дубовка.—Кронштадтъ.—Хроника. Невьянско-тавдинская жел. дорога и лѣса сѣвера.—Положеніе сплавщиковъ лѣса.—Справочный отдѣлъ. Предстоящіе торги и поставки.—Объявленія.

Отѣненіе сѣянцевъ щитами.

(Изъ удѣльной лѣсной практики.)

Почему-то въ лѣсоводственной литературѣ почти совсѣмъ не имѣется данныхъ относительно затѣненія грядъ въ лѣсныхъ питомникахъ; такъ, въ „Лѣсоводствѣ“ Турскаго только вскользь упомянуто, что гряды можно затѣнять отъ припека солнца. Между тѣмъ отѣненіе всходовъ на грядахъ играетъ не послѣднюю роль въ дѣлѣ полученія хорошихъ и обильныхъ сѣянцевъ, а также требуетъ умѣлаго и осторожнаго примѣненія.

Настоящая замѣтка имѣетъ цѣлью познакомить читателя съ этою мѣрою ухода за сѣянцами и тѣми практическими приѣмами, какіе выработались трехлѣтнимъ опытомъ въ лѣсныхъ питомникахъ сарапульскаго удѣльнаго округа. Лѣсныя дачи сарапульскаго удѣльнаго округа разбросаны въ трехъ губерніяхъ: Вятской, Пермской и Уфимской, отличающихся континентальнымъ климатомъ, т.-е. лѣто бываетъ очень засушливо и знойно. Лѣсоразведеніе производится главнымъ образомъ хвойныхъ породъ на необлѣсившихся лѣсосѣкахъ, а также на тѣхъ довольно значительныхъ площадяхъ оброчныхъ статей, которыя признаны мало пригодными для сельскохозяйственнаго пользованія. Стремясь къ тому, чтобы для земель послѣднихъ категорій не прибѣгать къ очень далекой перевозкѣ сѣянцевъ, а также

чтобы воспитывать ихъ въ той же обстановкѣ, въ какой имъ придется быть и на культурной площадѣ, сплошь и рядомъ приходится выбирать участки для закладокъ питомниковъ на сравнительно открытыхъ мѣстахъ, примыкающихъ лишь одной стороною къ опушкѣ лѣса.

Не только на такихъ открытыхъ мѣстахъ, но и въ питомникахъ, расположенныхъ среди лѣса, палящій зной и отсутствіе атмосферныхъ осадковъ, въ нѣкоторые годы, начиная съ конца апрѣля, губительно дѣйствуютъ на нѣжные всходы сосны и ели (двѣ породы, которыя почти исключительно разводятся въ питомникахъ округа) и въ особенно жаркіе годы замѣчалась массовая гибель очень хорошо поднявшихся всходовъ. Засыханіе взшедшихъ очень хорошо сѣянцевъ было замѣчено еще раньше, когда въ округѣ производились единичные, въ наиболѣе цѣнныхъ дачахъ, опыты разведенія хвойныхъ породъ и когда дѣло лѣсоразведенія не было еще достаточно организовано. Въ 1900 г., когда лѣсоразведеніе и уходъ за лѣсомъ въ удѣльномъ вѣдомствѣ начали вести на совершенно иныхъ началахъ и былъ организованъ особый штатъ служащихъ, специально для веденія его, и въ сарапульскомъ удѣльномъ округѣ обращено было вниманіе на необходимость принятія мѣръ защиты всходовъ въ питомникахъ отъ метеорологическихъ вліяній.

Прикрытіе входовъ отъ палящихъ лучей солнца, а также почвы отъ иссушающаго его вліянія было признано необходимымъ для успѣха дѣла и предприняты различные способы для достиженія этой цѣли. Первоначально былъ произведенъ опытъ прикрытія только что взшедшихъ сѣянцевъ еловымъ лапникомъ и вѣтвями листовенныхъ породъ. Лапникъ или непосредственно накладывался на гряды или же на укрѣпленные вдоль длинной стороны грядъ жерди на 5—6 вершкахъ отъ поверхности грядъ, образуя такимъ образомъ родъ навѣса. Но такого рода отѣненіе оказалось мало практичнымъ по слѣдующимъ причинамъ: 1) отѣненіе получалось слишкомъ сильное, а также затруднялось регулированіе его; при застиланіи грядъ лапникомъ замѣчалось и механическое дѣйствіе его, мѣшавшее правильному росту сѣянцевъ, такъ какъ невозможно расположить на грядкахъ лапникъ такъ, чтобы онъ нигдѣ не налегалъ на сѣянцы; 2) какъ лапникъ, такъ и вѣтви листовенныхъ породъ отъ жары скоро засыхали и лишались хвои и листьевъ, которые опадали или сильно съезживались, пропускавая тепловые лучи; 3) открытіе и закрытіе грядъ, по мѣрѣ надобности, отнимало много времени и такимъ образомъ оказалось слишкомъ дорогимъ; 4) благодаря опадающей хвоѣ и листьямъ, гряды получали очень неопрятный видъ; кромѣ того укрѣпленіе вѣтвей представляло много затрудненій и вредъ, наносимый вѣтромъ, былъ очень значительный.

Всѣ изложенныя неудобства заставили изыскать болѣе удобный способъ отѣненія и пока остановиться на отѣненіи посредствомъ щитовъ,—отѣненіи, практиковавшемся уже въ тѣхъ округахъ, гдѣ культурное дѣло велось и до 1901 г. въ значительныхъ размѣрахъ, подъ наблюденіемъ отдѣльныхъ специалистовъ.

Изъ существующихъ разнаго рода щитовъ былъ принятъ щитъ плетневый. Устройство такого щита самое простое: дѣлается простая рамка изъ тонкихъ жердей, которыя между собою сколачиваются гвоздями или же перевязываются въ углахъ лычками. Щитъ имѣетъ сажень въ длину и $\frac{1}{2}$ саж. въ вышину. Въ вертикальномъ направленіи рама оплетается какимъ-нибудь хворостомъ, имѣющимся подъ рукой; конечно, самымъ пригоднымъ для этого матеріаломъ является ива, но описываемые щиты оплетались липой, березой и даже рябиной; для большаго удобства плетения, въ серединѣ рамы прибавляется еще третья горизонтальная жердь; кромѣ того нижняя горизонтальная жердь прибавляется не къ самому концу вертикальныхъ жердей, а нѣсколько отступя, такъ что получается родъ ножекъ и такимъ образомъ щитъ получается нѣсколько выше.

Вдоль грядъ, тянувшихся съ запада на востокъ, съ южной ихъ стороны вбиваются колья съ развилиной, и на нихъ кладутся жерди, къ которымъ и прислоняются щиты съ известнымъ наклономъ. Концы вертикальныхъ жердей щита, заостренные, втыкаются въ землю около гряды и на случай вѣтра и при маломъ наклонѣ щиты привязываются къ жерди.

Таково очень несложное устройство и установка

щитовъ. Устройство щита обходится $7\frac{1}{2}$ —15 коп. при даровомъ матеріалѣ.

Самое главное удобство щитовъ—это возможность усиливать и ослаблять отѣненіе, а также возможность пользоваться ими въ теченіе нѣсколькихъ лѣтъ, тогда какъ при отѣненіи вѣтвями приходится брать постоянно новый матеріалъ и употреблять слишкомъ очень много времени и труда на уборку, разрѣживаніе или новую накладку хвороста.

Трехлѣтній опытъ указалъ слѣдующее наиболѣе рациональное пользованіе щитами въ питомникахъ даннаго района. Тотчасъ же послѣ посѣва на грядкахъ и покрытія между урядій мхомъ или другимъ какимъ-либо матеріаломъ, щиты могутъ быть установлены, при чемъ они могутъ быть поставлены или почти вертикально, или съ известнымъ наклономъ; въ послѣднемъ случаѣ наклонъ долженъ быть таковъ, чтобы онъ не мѣшалъ поливкѣ.

Цѣль установки въ это время щитовъ, во-первыхъ, защитить гряды отъ вѣтра и, во-вторыхъ, уменьшить испареніе влаги подъ мхомъ, которымъ покрываются гряды послѣ посѣва. Дѣйствіе вѣтра особенно нежелательно, такъ какъ онъ сильно разстраиваетъ покрывку грядъ, постоянно перепутывая и даже срывая наложенный на грядкахъ мохъ.

Затѣмъ, когда сѣмена начнутъ прорастать и входы поднимая землю, выбьются на свѣтъ Божій, щиты, поставленные вертикально или съ малымъ наклономъ, защищаютъ нѣжные входы отъ губительнаго дѣйствія высокой температуры, въ то же время не препятствуя достиженію свѣта, столь необходимаго особенно входамъ сосны.

Замѣчено, что сильный наклонъ щитовъ пагубно отражается на сѣянцахъ; были случаи, что при очень сильномъ отѣненіи сѣянцы погибали. Особенно вредно вліяніе такого отѣненія при обильномъ поливаніи или большихъ дождяхъ: лишеныя солнечныхъ лучей сѣянцы получаютъ очень хилые, сильно вытянутые, съ блѣдной хвоей, иногда ложатся и, благодаря обилію влаги, загниваютъ. Въ одномъ изъ лучшихъ питомниковъ, лишь благодаря своевременному поднятію щитовъ, удалось спасти начавшіе уже чахнуть отъ сильнаго затѣненія и обилія влаги сѣянцы: постепенно освѣтивъ ихъ, была дана возможность имъ окрѣпнуть и не погибнуть окончательно отъ рѣзкой перемѣны.

Замѣтно также, что даже при небольшомъ наклонѣ сѣянцы на той сторонѣ гряды, гдѣ отѣненіе больше, хуже и даже иногда совсѣмъ отсутствуютъ.

Поставленные тотчасъ послѣ посѣва щиты остаются стоять все лѣто и обыкновенно уже въ серединѣ августа могутъ быть убраны.

Въ теченіе лѣта поставленные вертикально щиты могутъ сохранять свое положеніе, и только въ случаѣ особенно жаркихъ дней слѣдуетъ нѣсколько опускать ихъ, опять приводя въ вертикальное положеніе, когда жара спадетъ.

При вертикальномъ положеніи щитовъ, при соблюденіи условій правильнаго направленія грядъ, а также достаточной высоты щитовъ, тѣнь отъ щита, пада-

ющая на гряды въ самое жаркое время дня, достаточно умѣряетъ чрезчуръ сильное вліяніе тепловыхъ лучей солнца, между тѣмъ какъ при сильномъ наклонѣ щитовъ получается отѣненіе, приближающееся къ верховому, при которомъ сѣянцы лишаются необходимаго имъ свѣта. Правда, при верховомъ отѣненіи влага больше сохранилась бы и удержалась въ почвѣ, но опытъ показываетъ, что сѣянцы больше нуждаются въ свѣтѣ, чѣмъ во влагѣ; кромѣ того въ случаѣ нужды количество влаги можетъ быть увеличено поливкою, и сохраненію ея еще способствуетъ оставленіе на междурядіяхъ покрышки изъ мха.

Вертикальное положеніе щитовъ очень упрощаетъ и вмѣстѣ съ тѣмъ удешевляетъ постановку щитовъ, позволяя въ большинствѣ случаевъ ограничиться постановкою щитовъ весною, а въ концѣ лѣта уборкою ихъ и лишь въ рѣдкихъ случаяхъ въ серединѣ лѣта придется прибѣгать къ измѣненію вертикальнаго положенія въ болѣе наклонное.

На основаніи трехлѣтняго наблюденія въ 18-ти питомникахъ округа я пришелъ къ убѣжденію, что въ нашемъ районѣ отѣненіе необходимо; правда, въ нѣкоторыхъ случаяхъ оно могло бы быть замѣнено усиленнымъ поливаніемъ, но эта мѣра несравненно дороже.

Затѣмъ преимущество должно быть отдано боковому отѣненію щитами, избѣгая постановки ихъ съ сильнымъ наклономъ. Щиты желательнее дѣлать изъ прочнаго, но легкаго матеріала, аккуратно сплестать и устанавливать ихъ на ножкахъ, чтобы въ полдень тѣнь отъ нихъ падала на всю гряду. Преимущественно слѣдуетъ ставить щиты почти въ вертикальномъ направленіи, не измѣняя этого положенія въ теченіе всего лѣта, такъ какъ въ такомъ лишь случаѣ будетъ достаточно свѣта для сѣянцевъ. При отѣненіи словыхъ сѣянцевъ вертикальное положеніе не играетъ такую роль; наоборотъ замѣчено, что при большомъ наклонѣ щитовъ получаютъ лучшіе сѣянцы.

Кромѣ того, въ виду того, что при разстояніи между грядами въ $\frac{1}{4}$ аршина, въ утренніе часы, получается много тѣни отъ щита сосѣдней грядки, разстояніе между грядами слѣдовало бы увеличить до $\frac{1}{2}$ аршина.

Вообще слѣдуетъ избѣгать слишкомъ сильнаго отѣненія, сопряженнаго съ уменьшеніемъ необходимаго для сѣянцевъ свѣта, такъ какъ опытъ показываетъ, насколько губельно это лишеніе свѣта, и надо помнить, что главное назначеніе щитовъ — уменьшить вліяніе жары, какъ на сѣянцы, такъ и на почву, которая при сильномъ нагрѣваніи, во-первыхъ, чрезмѣрно нагрѣвается и, во-вторыхъ, теряетъ влагу.

Георгій Алексинъ.

Изъ воспоминаній.

Быль канунъ Срѣтнія. Послѣ окончанія всенощной, отслуженной въ зданіи дѣсной школы, мы съ товарищемъ, получивъ разрѣшеніе отъ завѣдывающаго отлучиться изъ школы, рѣшили идти на рѣку кататься на конькахъ. Рѣка протекала всего лишь саженьяхъ въ ста отъ школы и широкою лентою тянулась поперекъ лѣс-

ничества; не доходя до другой границы лѣса, она круто загибалась и тянулась дальше вдоль лѣса, омывая нѣсколько кварталовъ, ближайшихъ къ школѣ.

Рѣка приносила много удовольствія намъ, воспитанникамъ школы, какъ лѣтомъ, такъ и зимой. Лѣтомъ, утомленные работой подъ палящими лучами солнца, мы всегда почти находили отдыхъ въ ея объятіяхъ, въ ея ласкающихъ и нѣжныхъ струйкахъ... Зимой рѣка покрывалась прозрачнымъ, какъ стекло, льдомъ, и мы въ свободные отъ занятій часы иногда являлись сюда всей массою и устраивали грандіознѣйшее катанье на конькахъ. Скрипъ коньковъ прорѣзывалъ морозный воздухъ... Лѣсъ оглашался веселымъ крикомъ и смѣхомъ... Эхо нѣсколько разъ повторяло вырывающийся звукъ. Казалось, что и лѣсъ заражался нашею веселостью и съ добродушною улыбкою посматривалъ на своихъ юныхъ сыновъ...

Подвинтивши „сиѣгурки“, я и товарищъ пустились бѣжать подъ гору къ рѣкѣ. Дорога, спускавшаяся къ ней, была ровная, гладкая, и мы съ быстротою серны сбѣжали съ горы и покатались по прозрачному льду. Было восемь часовъ вечера. Погода стояла чудная. На темно-бирюзовомъ фонѣ безоблачнаго неба сверкали миллиарды яркихъ звѣздъ...

— Нужно быть поэтомъ, чтобы воспѣть всю прелесть этой дивной ночи!—восхищался товарищъ.

Я вторилъ ему...

Долго катились мы и далеко отъѣхали отъ школы.

— Пора возвращаться назадъ,—замѣтилъ я товарищу.

Взявшись за руки, мы быстро помчались назадъ къ школѣ. Пробѣжавъ съ полверсты безъ отдыха, товарищъ затормозилъ, и предложилъ папиросу. Мы закурили и хотѣли двинуться дальше. Но вдругъ до нашего уха донесся какой-то неопредѣленный шумъ: слегка закрипѣлъ отъ мороза снѣгъ подъ чьими-то ногами въ лѣсу, потомъ все смолкло. Черезъ нѣсколько мгновений опять повторился тотъ же шумъ. Теперь мы догадались: то былъ шумъ отъ пилы, рѣзущей дерево.

— Порубщикъ,—таинственно произнесъ товарищъ.

— Не можетъ быть—не соглашался я,—какой теперь порубщикъ наканунѣ такого праздника.

— А я говорю порубщикъ,—не унимался товарищъ,—пойдемъ туда, и мы откроемъ порубку.

Я согласился, и мы быстро зашагали по снѣгу туда, откуда доносился шумъ. Луна щедро разсыпала свой серебристый свѣтъ. Въ лѣсу было достаточно свѣтло. Изрѣдка отъ мороза потрескивали деревья...

Мы шли крадучись, заглядывая на всѣ стороны... Вдругъ передъ нами промелькнула чья-то тѣнь. Понимался шумъ отъ удалявшихся шаговъ. Мы пустились въ догоню.

— Стой!—во все горло крикнулъ товарищъ бѣжавшему отъ насъ; все равно не уйдешь!

Въ нѣсколькихъ шагахъ отъ насъ остановился тотъ, за кѣмъ мы гнались. Мы подошли ближе и... опѣшили. Трудно описать наше изумленіе: передъ нами стоялъ лѣсникъ 5-го обхода, Терпигоревъ, котораго мы отлично знали, какъ хорошаго и честнаго служа-

ку, такъ какъ часто во время практическихъ занятій посѣщали его обходъ, нерѣдко бывали и въ стражническомъ домѣ, въ которомъ помѣщается онъ.

— Простите... Христа ради, простите... Пожалуйте... жена... дѣти малыя, — безсмысленно бормоталъ онъ. — Бѣсъ попуталъ... согрѣшилъ я...

Мы въ недоумѣніи переглянулись. Неловкое положеніе! Мой товарищъ, какъ болѣе солидный, выступилъ впередъ и подойдя ближе къ Терпигореву, заговорилъ угрожающимъ тономъ.

— Что жъ это ты, Терпигоревъ, лѣсъ вздумалъ красть? Хочешь подъ судъ попасть? Нехорошо, нехорошо. Вѣдь ты можешь лишиться мѣста. Зачѣмъ ты это сдѣлалъ? — закончилъ онъ, указывая на подрѣзанный дубчикъ, вершка три въ діаметрѣ.

— Виноватъ... простите... — дрожащимъ отъ волненія голосомъ заговорилъ Терпигоревъ — пожалуйте, господа, не губите... не меня пожалуйте — дѣтей моихъ не погубите; они не виноваты. Прошу васъ, господа, — молилъ онъ насъ и на лицѣ его выразилось страданье, душевная мука, — не доносите завѣдующему, пощадите... Бѣсъ попуталъ... Никогда со мной этого не было и не будетъ больше, клянусь вамъ...

Угнетающее впечатлѣніе произвели на насъ его тонъ, дрожащій голосъ и выраженіе лица, ясно свидѣтельствующее о душевныхъ мученіяхъ. Мы не знали, что дѣлать, какъ выйти изъ этого некрасиваго положенія.

— Зачѣмъ ты это сдѣлалъ? — повторилъ я вопросъ товарища, обращаясь къ Терпигореву, съ опущеннымъ взоромъ стоявшему передъ нами, — мало того, что это нехорошо, но и опасно: вѣдь это твой обходъ, и самъ же за порубку будешь отвѣчать.

— Охъ, знаю, что плохо будетъ мнѣ, — тяжело вздохнулъ онъ, — но сжальтесь надо мною... Нужда, горе заставили меня... Отъ нужды, отъ горя безысходнаго и обезумѣлъ я, забылъ о всякой опасности; все изъ-за куска хлѣба. Расходы у меня большіе: дѣтишки малъ-мала меньше; тому одежонку, тому сапожонки, тому шапку; все надо купить... А гдѣ деньги-то? Вѣдь одинъ на всѣхъ зарабатываю. Да и дома ничего нѣтъ; туда надо послать рублишко — другой: не умирать же старикамъ родителямъ съ голоду. А тутъ ребятенки въ школу стали ходить, — все лишніе расходы. А изъ какихъ источниковъ? Все изъ жалованья, изъ несчастныхъ 8 рублей тyani. Надѣлъ у меня ничего нестоющій, и двадцати рублей въ годъ не даетъ: извѣстно, кругомъ вода, болото страшное, а травы-то совсѣмъ мало, да и та только на подстилку скоту годится. Такъ вотъ и перебиваешься съ воды на хлѣбъ, а какъ потребуется что-либо купить особенное — не на что, хоть волкомъ вой. Вы, можетъ, не повѣрите, господа, что иногда по цѣлымъ мѣсяцамъ приходится однимъ хлѣбомъ питаться... А тутъ еще сынишка заболѣлъ. Думалъ въ городъ, въ больницу свезти, да не на что: и копейки за душой нѣтъ. Думалъ, думалъ, что дѣлать? Да вотъ и рѣшился на такое пагубное дѣло. Какъ передъ Богомъ, такъ и передъ вами говорю, никогда у меня до этого времени и въ мысляхъ не было, чтобы казенный лѣсъ воровать, а теперь, видно,

врагъ спуталъ. Думаю — срублю я дубчикъ да отвезу къ знакомому столяру въ село, — хоть полтину да дастъ за него. Продамъ его, тогда повезу мальченка въ городъ... Да, видно Богъ не попустилъ: попался вамъ на глаза... Пощадите, господа, пожалуйте дѣтей... Пять лѣтъ служу лѣсникомъ, ни въ чемъ не былъ замѣченъ. Господинъ завѣдующій общалъ въ лучшій обходъ перевести... Убѣдительно прошу васъ, не доносите завѣдующему... не заставьте голодать дѣтей малолѣтнихъ. — Голосъ его дрогнулъ, и отъ взоровъ нашихъ не скрылось, какъ онъ смахнулъ набѣжавшую слезу...

Что дѣлать? — недоумѣвали мы, — какъ поступить тутъ и избѣжать неприятели.

— Иди себѣ домой, Терпигоревъ, да, смотри, въ другой разъ не дѣлай этого, а мы на этотъ разъ никому ничего не скажемъ, — утѣшилъ его мой товарищъ.

— Покорнѣйше благодарю, — низко поклонился Терпигоревъ, — вѣкъ васъ буду благодарить, денно и ношно буду Бога молить.

Еще разъ поклонившись, онъ повернулся и медленно зашагалъ по глубокому снѣгу.

Грустно у насъ стало на душѣ. Подъ гнетущимъ давленіемъ происшедшаго мы съ четверть часа стояли молча.

— Неприятная штука, братъ, — замѣтилъ товарищъ. Идемъ въ школу: уже поздно, теперь, пожалуй, будетъ больше 10 часовъ.

Черезъ полчаса мы уже приближались къ школѣ. Всю дорогу мы не перекинулись ни единымъ словомъ: всѣ мысли наши были поглощены только что пережитымъ моментомъ.

— Будемъ молчать, — предложилъ товарищъ — никому ни полслова о случившемся.

— Конечно, — согласился я.

Винюсь теперь передъ товарищемъ, что выдалъ общую тайну. Но я надѣюсь, что онъ проститъ мнѣ, во-первыхъ, потому, что, собственно говоря, я не затрогивалъ личностей: вѣдь Терпигоревыхъ такъ много, что единичный случай съ нашимъ Терпигоревымъ, къ сожалѣнію, становится общимъ, а, во-вторыхъ, и потому, что все сказанное здѣсь, говоря словами Горькаго, есть „блюдо изъ фантазіи подъ соусомъ правды“.

Да, это соусъ правды, горькой правды...

О. Ленскій.

Лѣсоторговый отдѣлъ.

Изъ Черниговской губерніи.

Путевая замѣтка.

У самой границы Трубчевскаго уѣзда, Орловской губ., пріютилась деревня Бугаевка, Черниговской губ., Стародубскаго уѣзда, окруженная со всѣхъ сторонъ лѣсами помѣщиковъ и казны. Жители этой деревни занимаются лѣснымъ торговымъ дѣломъ. Цѣны здѣсь на мѣстѣ, въ лѣсу: дрова березовыя 3-харшинныя 8 р.; сосновыя 4 р. за куб. саж., хворостъ 60 к. куб. саж.; осиновый срубъ 8/8 арш. 45 р.; сосновая доска, раз-

мѣромъ $6\frac{1}{2}$ верш., по 10 к. за аршинъ длины; осиновая доска $6\frac{1}{2}$ верш. по 7 к. за аршинъ; сосновыя бревна 9 арш. \times 6 верш. 1 р. 65 к., 5 верш. 1 р. 30 к.; колья дубовыя длиною 4 арш. и толщиною 2 — 3 вершка, 6 р. за куб. саж.; сосновая смола (котельная) 40 к. за пудъ; сосновый уголь 60 к. за 1 четверть. Доставка 1 куб. сажени дровъ на разстояніе 10 верстъ стоитъ лѣтомъ 4 р. и зимою 3 р. Заготовка 1 куб. саж. дровъ обходится 80 к.; доставка хвороста на разстояніе 10 верстъ 60 к. за куб. саж. Доски пилятся по 2 к. за аршинъ; доставка досокъ, на разстояніе 10 верстъ обходится 6 к. отъ доски, причемъ на одну оконную подводу накладываютъ восемь досокъ. Доставка 1 куб. саж. дубовыхъ колевокъ на разстояніе 10 верстъ обходится 6 р. 40 к. (16 подводъ по 40 к.). Расчистка лѣсныхъ площадей въ другой видъ угодій стоитъ: подъ пахоть изъ-подъ стараго сосноваго лѣса 40 р., изъ-подъ березоваго 35 р. и осиноваго 30 р.; подъ сѣнокосъ отъ 15 до 10 р.

Далѣе къ сѣверу, въ центрѣ Суражскаго уѣзда по берегу сплавной рѣки Ипути растянулись тоже помѣщичьи лѣса. Основнымъ насажденіемъ въ этихъ лѣсахъ служатъ огромныя площади осины, доходящей по количеству до 0,7 состава, при чемъ къ ней примѣшиваются дубъ и береза, въ общемъ до 0,3.

Затѣмъ имѣются насажденія производныя, какъ слѣдствіе вырубокъ основнаго типа лѣса, состоящія изъ молодняковъ осины, съ оставленными дубовыми сѣменниками, діаметромъ въ 5—6 вершковъ, въ количествѣ около 30 — 40 шт. на десятинѣ и, наконецъ, встрѣчаются еще и материнскія насажденія—это частыя заросли березника на заброшенныхъ пашняхъ.

Въ этихъ лѣсахъ въ настоящее время на мѣстахъ заготовокъ цѣны на матеріалы и рабочія руки слѣдующія.

Осиновый срубъ, размѣромъ $7\frac{1}{2}/7$ арш. 32 р. (толщина бревенъ $4-4\frac{1}{2}$ верш.); дрова березовыя $\frac{3}{4}$ арш. 11 р., осиновыя 7 р.; дрова березовыя 3-харшинныя 9 р. и осиновыя—6 р.; хворостъ разныхъ породъ цѣнится по 50 к. куб. саж. Доставка 1 куб. саж. дровъ на разстояніе 40 верстъ, къ городу Новозыбкову, стоитъ 10 р.; заготовка 1 куб. саж. дровъ длиною $\frac{3}{4}$ арш. 1 р. 60 к., а 3-харшинныхъ 1 р.

Развившееся по рѣкѣ Деснѣ пароходство между Черниговомъ и Киевомъ подняло цѣну на дрова; такъ, къ берегу Десны крестьяне деревни Верхней Дубечни доставляютъ березовыя $1\frac{1}{2}$ арш. дрова по 10 р. за куб. саж. Многіе крупныя лѣсовладѣльцы не спѣшатъ продать поскорѣе свои лѣса на срубъ, а напротивъ берегутъ цѣнные сосновые лѣса и эксплуатируютъ ихъ при 80—100-лѣтнемъ оборотѣ рубки. Потребность же въ топливѣ удовлетворяется начинающеюся въ Суражскомъ у. въ имѣніи г. Листовскаго и въ Нѣжинскомъ у. въ имѣніи Троцины, разработкою торфа, залежи котораго здѣсь неизмѣримо велики, и торфъ хорошаго качества. Нынѣ торфъ идетъ пока на винокуренные заводы для нагрѣванія котловъ.

Федоръ Гриневичъ.

Нижегородская ярмарка.

Ярмарочнымъ статистическимъ бюро ярмарочнаго биржевого комитета, о торговлѣ мочаломъ и мочальными издѣліями, собраны слѣдующія свѣдѣнія.

Мочало. Въ отчетную ярмарку мочала доставлено до 850.000 пуд.,—сравнительно съ прошлымъ годомъ болѣе на 50.000 пуд.; причемъ мочала могло быть доставлено еще болѣе, но не доставлено его вслѣдствіе явившагося на р. Уфимкѣ мелководья, отъ чего застряли въ пути съ мочальными издѣліями два подчалка, но изъ этихъ подчалковъ удалось часть перегрузить въ баржи и отправить также въ ярмарку.

Требованіе на мочало было хорошее, въ особенности много прошло въ верховые города р. Оки, порядочная партія въ Чебоксары и отчасти въ Саратовъ, Царицынъ и другія мѣстности, для выработки мочальныхъ издѣлій. Продавали мочало слѣдующими цѣнами: высшій сортъ отъ 95 коп. до 1 руб., средній сортъ отъ 90 коп. до 95 коп. и низшій сортъ отъ 87 коп. до 90 коп. за пудъ.

Съемъ мочала весной настоящаго года, по случаю дождливой погоды, въ Уфимской губерніи былъ довольно хорошій, а потому на будущій годъ привозъ безусловно увеличится, хотя уже незначительная часть мочала (до 50.000 пуд.) съемки настоящаго года для ярмарки доставлена, болѣе же доставить вслѣдствіе мелководья не представилось возможнымъ.

Лубъ. Луба было доставлено въ отчетную ярмарку изъ Уфимской губерніи прошлогодней съемки до 300.000 штукъ и до 300.000 штукъ съемки настоящаго года, затѣмъ изъ камскаго края до 100.000 штукъ; такимъ образомъ луба доставлено всего до 700.000 штукъ,—болѣе прошлаго года до 355.000 штукъ; увеличеніе привоза главнымъ образомъ объясняется дождливою погодою, стоявшею въ лѣтнее время, благодаря чему удалась хорошая съемка луба и представилась возможность, хотя и съ трудомъ, изъ ближайшихъ мѣстностей р. Уфимки къ г. Уфѣ доставить лубъ на ярмарку.

Лубъ съ ярмарки сбывается главнымъ образомъ въ Нижегородскую губернію на выработку коробовъ, для упаковки яблокъ и въ Тульскую губернію для упаковки самоваровъ и друг. скобяныхъ товаровъ, а также и въ другіе районы.

Торговля лубомъ продолжаетъ быть довольно хорошая и въ остаткѣ этого товара уже незначительное количество. Цѣны на лубъ стояли слѣдующія: высшій сортъ 65 коп., средній сортъ отъ 50 коп. до 55 коп. и аршинникъ высшій сортъ отъ 25 до 30 коп., а низшій сортъ отъ 20 до 23 коп. за штуку; причемъ цѣны въ виду значительнаго привоза луба нѣсколько дешевле прошлаго года.

Издѣлія изъ мочала доставляются на Нижегородскую ярмарку изъ Казанской, Уфимской, Пермской, Нижегородской, Владимірской и Рязанской губерній и изъ другихъ мѣстъ.

Мочальныя издѣлія продаются съ ярмарки въ Москву, Поволожье, Черниговъ, Полтаву, Тифлисъ, Баку, Лодзь, Варшаву и другія мѣстности.

Казанскія рогожи поступаютъ изъ Казанскаго, Царевококшайскаго, Мамадышскаго и Лаишевскаго уѣздовъ, Казанской губерніи.

Въ настоящую ярмарку привезено казанскихъ рогожъ до 1.000.000 штукъ, — болѣе прошлаго года до 200.000 штукъ. Большой привозъ объясняется усиленною выработкою на мѣстахъ. Сбытъ казанской рогожи въ настоящемъ году былъ нѣсколько слабѣе прошлаго года, причиной этому является, по объясненію торговцевъ, слабый спросъ въ настоящую ярмарку мануфактурнаго и чайнаго товара, такъ какъ казанская рогожа преимущественно требуется для упаковки этого товара, а потому цѣны на казанскую рогожу сравнительно съ прошлымъ годомъ понижены на одинъ рубль.

Расцѣнка казанской рогожи слѣдующая: размѣръ 5 — 9 четв., вѣсомъ 3 пуд. отъ 8 руб. до 10 руб., 5 — 10 четв., вѣсомъ 3 — 4 пуд. 8 руб. 50 коп., 6—12 четв.—4 пуд. отъ 10 руб. 50 коп. до 12 руб. 50 коп., 6—12 четв. вѣсомъ 4—5 пуд., отъ 10 руб. до 11 руб., 7—12 четв. вѣсомъ 8—9 пуд., отъ 15 руб. до 17 руб. за 100 штукъ.

Чебоксарская рогожа. Изъ Чебоксарскаго, Козмодьянскаго, Ядринскаго, Цивильскаго и Свѣжскаго уѣздовъ, Казанской губерніи, поступило на ярмарку рогожъ до 1.000.000 штукъ, въ томъ числѣ упаковочной рогожи до 800.000 штукъ и табачной до 200.000 штукъ.

Спросъ на табачную рогожу вслѣдствіе хорошаго урожая табака былъ довольно хорошей, а потому въ виду незначительнаго привоза этой рогожи, является даже недостатокъ ея, вслѣдствіе чего цѣны на табачную рогожу были повышены на одинъ рубль на сотню, а на рогожу упаковочную спросъ такой же, какъ и на казанскую рогожу, а также и цѣны ниже прошлаго года на одинъ рубль. Цѣны на чебоксарскую рогожу слѣдующія: упаковочная 6—10 четв., вѣсъ въ сотнѣ отъ 5 до 6 пуд., отъ 11 до 13 руб., 6—12 четв.—7 пуд., отъ 14 до 16 руб., 6—12 четв.—8—10 пуд., отъ 16 до 20 руб. за сотню. Табачная 7—12 четв. вѣса 11—12 пуд., отъ 21 до 22 р., 7—12 четв. 13 пуд., отъ 23 до 24 руб., 7—12 четв. 15 пуд., отъ 25 до 26 руб. за сотню.

Рогожа осинская. Изъ Осинскаго уѣзда, Пермской губерніи поступило на ярмарку до 75.000 штукъ, менѣе прошлаго года до 30.000 штукъ; причина меньшаго привоза та, что осинская рогожа за послѣднее время съ ярмарочнаго рынка положительно начала вытѣсняться, такъ какъ качество ее ниже рогожи, производимой въ другихъ районахъ, а потому и цѣны на осинскую рогожу значительно дешевле.

Торгуютъ осинской рогожей слѣдующими цѣнами: размѣромъ 6—10 четв., вѣсомъ въ 100 штукъ 4—5 пуд., отъ 9 руб. до 10 руб., 6—10 четв. 4—7 пуд., отъ 11 руб. 50 коп. до 12 руб. 50 коп. за сотню.

Циновки изъ Осинскаго уѣзда въ эту ярмарку доставлено до 15.000 штукъ; торгуютъ ею, какъ и прошлый годъ, отъ 20 руб. до 26 руб. за сотню. Спросъ на циновку довольно слабый.

Рогожи изъ Уфимской губерніи въ настоящую ярмарку доставлено до 200.000 штукъ, — болѣе прошлаго года до 35.000 штукъ. Спросъ на табачную рогожу такой же хорошей, какъ и на чебоксарскую, по случаю хорошаго урожая табака. Торгуютъ уфимской табачной рогожей отъ 20 руб. до 24 руб. за сотню.

Рогожи ветлужской изъ Макарьевскаго уѣзда, Нижегородской губерніи, доставлено до 40.000 штукъ, — менѣе прошлаго года до 5.000 штукъ. Меньшее количество доставлено вслѣдствіе того, что ветлужская рогожа была въ хорошемъ спросѣ въ теченіе зимы для иваново-вознесенскихъ мануфактурныхъ фабрикъ. Несмотря на то, что спросъ на упаковочную рогожу въ настоящую ярмарку былъ слабый, цѣны вслѣдствіе небольшого ея привоза удерживаются прошлогоднія: размѣръ 6 — 10 четв. вѣсомъ отъ 4 пуд. до 5 пуд. въ сотнѣ, отъ 8 до 10 руб., 6 — 12 четв. вѣсомъ 5—6 пуд., отъ 10 до 11 руб., 6—14 четв. 7—8 пуд., отъ 14 до 15 руб.; 7—12 четв., вѣсомъ 8—9 пуд., отъ 15 до 16 руб.; 7 — 14 четв., вѣсомъ 10 пуд., отъ 16 до 18 руб. 50 коп. за сотню.

Рогожи починковской изъ Лукояновскаго и Сергачскаго уѣздовъ, Нижегородской губерніи, привозъ выразился въ такомъ же количествѣ, какъ и въ прошломъ году, — до 100.000 штукъ. Требованіе на починковскую рогожу продолжаетъ быть слабое, потому что и починковская рогожа относится къ разряду упаковочной, а потому и цѣны на нее понижены на одинъ рубль въ сотнѣ. Торгуютъ этою рогожею слѣдующими цѣнами: размѣръ 7—15 четв. вѣсомъ 10—12 пуд., отъ 22 до 23 руб., 7—14 четв. вѣсомъ 10—11 пуд., отъ 20 до 21 руб., 7—12 четв. вѣсомъ 9—10 пуд., отъ 18 до 19 руб., 6 — 12 четв. вѣсомъ 7—8 пуд., отъ 15 до 17 руб., 6 — 12 четв. вѣсомъ 6—7 пуд., отъ 11 до 12 руб. за сотню.

Рогожи сурской изъ Симбирской губерніи поступило на ярмарку такое же количество, какъ и въ прошломъ году, — до 100.000 штукъ. Торгуютъ означенной рогожей, какъ и другими упаковочными рогожами, дешевле сравнительно съ прошлымъ годомъ на одинъ рубль. Размѣръ 6—12 четв. вѣс. отъ 6—7 пуд. отъ 15 до 17 руб., 7—12 четв. отъ 10 до 11 пуд. отъ 19 до 21 рубля за сотню.

Рогожи муромской изъ Муромскаго уѣзда, Владимирской губерніи, въ привозѣ оказалось до 30.000 штукъ, — болѣе прошлаго года до 15.000 штукъ. Цѣны на муромскую рогожу слѣдующія: одиночка съ широкою склад. 6—12 четв. вѣс. 6—7 пуд. отъ 11 до 12 руб., десятичная 6—10 четв. вѣс. 4—5 пуд. отъ 8 до 10 руб. за сотню.

Куля изъ Уфимской губерніи было привезено до 800.000 штукъ, въ томъ числѣ тяжелаго половничка до 75.000 штукъ; овсяного куля сравнительно съ прошлымъ годомъ болѣе на 275.000 штукъ, а куля половничка на 75.000 штукъ менѣе прошлаго года. Большое количество овсяного куля доставлено въ виду ожидавшагося хорошаго урожая овса.

Цѣны на уфимскій куль слѣдующія: вѣсъ отъ 10¹/₂ до 11¹/₂ пуд. отъ 16 р. до 18 руб., 10¹/₂—13 пуд. отъ

19 р. до 20 руб. и половинчикъ отъ 22 р. до 24 руб. за сотню.

Куля камская изъ прикамскихъ мѣстностей поступило на ярмарку до 50.000 штукъ, вѣсомъ $12\frac{1}{2}$ пуд. продавали отъ 19 р. 50 к. до 20 рублей за сотню.

Куля чебоксарская доставлено до 250.000 штукъ, — болѣе прошлаго года до 100.000 штукъ; продавали его отъ 18 р. до 19 руб. за сотню, вѣсомъ въ сотнѣ $10\frac{1}{2}$ —12 пуд.

Осинская соляная полукуля доставлено до 150.000 штукъ; этимъ полукулемъ уже расторгались, такъ какъ на него было хорошее требованіе, вслѣдствіе обильнаго привоза бузунной молотой соли; продавали его отъ 13 р. до 14 рублей за сотню, а кромѣ наличнаго товара, однимъ осинскимъ производителемъ принять заказъ на изготовленіе соляной полукуля вѣсомъ въ сухомъ видѣ не менѣе 9 пуд., размѣромъ въ длину 22 вершка и въ ширину 15 вершковъ, въ количествѣ 100.000 штукъ, цѣною по 13 руб. за сотню, со сдачею въ Н.-Новгородѣ 50.000 штукъ въ маѣ мѣсяцѣ и 50.000 штукъ въ іюлѣ мѣсяцѣ 1905 года. Платежъ денегъ: выдано въ задатокъ 500 рублей, а остальные въ сроки до сентября мѣсяца 1905 года.

Кульки огуречные доставляются изъ Казанской губерніи. Въ эту ярмарку было ихъ въ привозѣ такое же количество, какъ и въ прошломъ году, — до 250.000 штукъ, но требованіе на нихъ вслѣдствіе неурожая огурцовъ было слабое. Продавали ихъ дешевле прошлаго года отъ 5 руб. 75 к. до 6 руб. 75 к. за сотню; вѣсъ этого кулька 3 пуд. въ сотнѣ.

Кулекъ подъ бѣлую глину. Этого кулька доставлено изъ Казанской губерніи до 40.000 штукъ, — прошлогоднее количество. Продавали его отъ 7 р. до 8 руб. за сотню.

Гвоздевыхъ кульковъ доставлено изъ Казанской губерніи до 30.000 штукъ. Цѣны на нихъ слѣдующія: пудовикъ 3 руб. 50 к., середникъ отъ 4 руб. 50 к. до 5 руб. 50 к., двупудовой 7 руб. за сотню.

Кульки бакалейные и москательные. Этого товара доставлено изъ Касимовскаго уѣзда, Рязанской губерніи, до 150.000 штукъ, — менѣе прошлаго года до 50.000 штукъ.

Торгуютъ этимъ товаромъ слѣдующими цѣнами: 8 верш. отъ 1 руб. 75 к. до 2 руб. 50 к., 10 верш. отъ 2 руб. 50 к. до 3 руб., 12 вершк. отъ 3 руб. 50 к. до 4 руб., 13 вершк. отъ 4 руб. до 4 руб. 50 к., 14 вершк. отъ 5 руб. 50 к. до 6 руб. 50 к., 15 вершк. отъ 6 руб. 50 к. до 7 руб. 50 к. и 16 вершк. отъ 8 руб. 50 к. до 9 руб. 50 к. за сотню.

И. Доб—тинъ.

Козмодемьянскъ. — Къ навигаціи 1904 г. на пристаняхъ рѣки Волги, начиная отъ устья Суры и до лопатинской пристани (нѣсколько выше г. Казани), было заготовлено разныхъ дубовыхъ, липовыхъ, осиновыхъ, березовыхъ и прочихъ матеріаловъ, издѣлій и дровъ

на пристаняхъ васьурской, сумской, козмодемьянской, ильинской, шешкарской, коптарской, чебоксарской, маринскопосадской, коснарской и прочихъ болѣе мелкихъ пристаняхъ: клепки дубовой, — французской, нѣмецкой, англійской и русской разнаго размѣра отъ 16 верш. до 36 верш. длины, отъ 2 до 4 верш. ширины и отъ $\frac{1}{2}$ до $\frac{7}{8}$ верш. толщины всего 4.500.000 штукъ; липовой дощечки (плашки), машинной и ручной распиловки, размѣромъ 14 четвертей длины, отъ 2 до 4 верш. ширины и $\frac{1}{2}$ вершка толщины всего до 150.000 штукъ; осиновою бондарной доски, машинной и ручной распиловки и расколки, размѣромъ отъ 14 до 20 вер. длины и отъ 2 до $3\frac{1}{2}$ вер. ширины и $\frac{1}{2}$ вершка толщины всего 100.000 штукъ. Ободьевъ дубовыхъ заготовлено всего 40.000 становъ; полозьевъ дубовыхъ съ небольшимъ количествомъ кленовыхъ и березовыхъ всего 35.000 ходовъ; спицы дубовой 400.000 штукъ. Дровъ дубовыхъ мѣстами съ небольшою примѣсью разнолѣсья, длиною $\frac{1}{7}$ часть 12 верш. длины и до $\frac{6}{7}$ арш. длины, всего 1.000 пятериковъ; московской дубовой пиленой доски, длиною отъ 3 до 8 арш., шириною $4\frac{1}{2}$ до 8 верш. и толщиной 3 верш. заготовлено небольшое количество; кряжа, бруса пиленого для Сормова и буферовъ количество пока неизвѣстно. Ильмы, ясеня, клена и березы заготовлено незначительное количество; луба и мочала тоже было небольшое количество. Въ числѣ заготовленныхъ матеріаловъ выработано казною хозяйственнымъ способомъ клепки дубовой, на шешкарской пристани 350.000 штукъ и на коснарской пристани 500.000 штукъ, все остальное количество выработано частными лицами. Изъ всего количества клепки (4.500.000 шт.) отправлено вверхъ по Волгѣ до 700.000 шт., а 3.800.000 шт. отправлены въ низовья Волги преимущественно въ Астрахань, Сарепту и Царицынъ и только небольшая часть въ Саратовъ и другія мѣста. Липовая дощечка и осиновая бондарная доска отправлены въ Царицынъ и Астрахань. Кряжъ, брусъ и буферъ поступили въ Нижній и преимущественно на Сормовскіе заводы. Дрова всѣ безъ исключенія отправлены въ Саратовъ, Царицынъ и Астрахань. Казною дровъ заготовлено въ шешкарахъ 150 пятериковъ, которые тутъ же и проданы. Кромѣ того, казной же было заготовлено въ дѣлянкахъ вблизи васьурской и коснарской пристаней до 700 пятериковъ, но они не вывезены на пристань. Московская пиленая доска поступила въ Москву. Ободья, полозья, спицы и ярмарочная липовая плашка 4 аршинъ не пиленая (количество небольшое) за незначительными исключеніями (отправленными внизъ по Волгѣ) поступили въ нижегородскую ярмарку. Лубокъ и мочало расходятся на мѣстѣ для производства, первые — яблочныхъ коробовъ и второе — на рогожно-ткацкое. Цѣны на вышеприведенные матеріалы, по которымъ производились и производятся покупки матеріаловъ на волжскихъ пристаняхъ, слѣдующія. Французская, нѣмецкая и англійская клепка: француз. и нѣмецкая, размѣръ въ длину 26 верш., шириной $2\frac{1}{2}$ верш. и толщиной $\frac{7}{8}$ вершка 145 р. за 1.000 шт., тоже длиной 23 верш. и такой же ширины и толщины 135 руб. за 1.000 шт., тоже

20 верш. длиной, такой же ширины и толщины 100 руб. и такая же 16 верш. длиной 85 р. за 1.000 шт. На пристаняхъ рѣки Суры эти же сорта покупались на 5—10 р. въ тысячѣ дешевле. Казенная французская клепка въ Шешкарахъ продана 20 верш. длины по 80 р. за тысячу безъ брака; въ Коснаркѣ казенная клепка не продана, вслѣдствіе высоко назначенныхъ цѣнъ и невывозки ея на пристань. Русская клепка: 9 четв. длины, $2\frac{1}{2}$ верш. ширины и $\frac{1}{2}$ верш. толщины, при 200 штукахъ донника въ томъ числѣ, 100—105 руб. за 1.000 штукъ; такая же безъ доннику 110—115 руб., донникъ 16 верш. длиной, 5 верш. шириной и $\frac{1}{2}$ верш. толщ. I с. по 80 руб. за 1.000 шт., боковникъ 20 верш. длиной, 2 верш. шир. и $\frac{1}{2}$ верш. толщ. I и II с. 31—32 руб. за 1.000 шт., такая же I сортъ, $2\frac{1}{2}$ верш. ширины по 40 руб. за 1.000 штукъ. Бракъ такого же размѣра изъ I с. по 20 руб. за 1.000 штукъ, бракъ изъ II—III с. 7—8 руб. за 1.000 шт., клепка астраханская 16 вершковъ длины, 2 верш. шир. и $\frac{1}{2}$ вершка толщ. 18—20 руб., казенная въ Шешкарахъ продана: 20-тивершковая рядовая по 48 руб. за 1.000 шт. На сурскихъ пристаняхъ эти же сорта покупали на 3—5 и девятичетвертовую до 10 руб. на 1.000 штукъ дешевле. Московская доска на волжскихъ пристаняхъ покупалась: 3 арш. длины, отъ $4\frac{1}{2}$ до 8 верш. ширины и 3 вершковъ толщины по 2 р. 25 к. за штуку, 4 арш. длины, такой же ширины и толщины по 3 р. 25 к. штука, 5 арш. 4 р. 25 к. штука, 6 арш. 5 р. 25 к. штука, 7 арш. 7 р. штука, 8 арш. 9 р. штука. Кряжъ дубовый разнаго размѣра по 40 к. за кубическій футъ. Брусъ пиленный сормовскій по 80 — 85 к. за кубическій футъ. Полозья дубовые отъ 80 коп. до 1 руб. 20 к. за ходъ, цѣна нѣсколько дешевле прошлогодней, вслѣдствіе большой ея заготовки. Ободья по 1 р. 75 к. за станъ, дешевле прошлогодняго на 50 к., вслѣдствіе излишней заготовки. Спица дубовая 6 р. за 1.000 штукъ, дешевле прошлаго года на 2 рубля, тоже вслѣдствіе усиленной заготовки ея въ текущемъ году. Дровъ казенныхъ дубовыхъ аршинной длины продано на шешкарской пристани 150 пятериковъ по 15 р. 25 к. за пятерикъ. Такія же дрова частныхъ владѣльцевъ горня продавались по 15 р. за пятерикъ и поемныя заволжскія на 1 — 2 р. въ пятерикъ дороже. Плинтуса готовые обдѣланные по 20 к. за погонную сажень. Дубовую шпалу на сурскихъ пристаняхъ (на Волгѣ ея не разрабатывалось), 14 четвертей длины и $3\frac{1}{8}$ вершка толщины покупали отъ 65 до 68 к. за штуку; 11 четвертей длины и $2\frac{3}{4}$ верш. толщины по 40 к. за штуку. На всѣ дубовые матеріалы цѣны сравнительно съ прошлыми годами безъ измѣненій, кромѣ полоза, обода, спицы и шпалы, которыхъ выработано болѣе и цѣны на нихъ нынѣ ниже, такъ какъ требованіе на нихъ почти ежегодно извѣстно опредѣленное и переработка или недоработка вліяетъ на измѣненіе ихъ цѣнъ. Лиловая дощечка 14 четвертей длины машинной распиловки, отъ $2\frac{1}{2}$ до 4 верш. ширины и $\frac{1}{2}$ верш. толщины, по 40 — 45 р. за 1.000 штукъ; ручной распиловки, той же длины и толщины и отъ 2 до 4 вершковъ ширины отъ 25 до 30 р. за 1.000 шт.; осиновая

доска: донникъ 14 верш. длины, $3\frac{1}{2}$ верш. ширины и $\frac{1}{2}$ верш. толщ. по 18 р. за 1.000 шт., боковникъ 20 верш. длины, 2 верш. шир. и $\frac{1}{2}$ верш. толщ. по 18—19 р. за 1.000 шт. Цѣны на липовые и осиновые товары приблизительно прошлогоднія. Въ текущую весну и лѣто, благодаря обильнымъ дождямъ, лубъ и мочало снимались очень хорошо и этихъ товаровъ заготовлено довольно.

Варшава, 3 сентября.— Весь лѣсъ, привозимый въ Торнъ, продается по хорошимъ цѣнамъ. Покупателями являются главнымъ образомъ торговцы изъ Данцига. Изъ Нарева вышло значительное количество лѣса изъ Имперіи и пользуется хорошими цѣнами. Дубовые плансоны идутъ, главнымъ образомъ, въ Данцигъ и Штеттинъ, гдѣ спросъ значителенъ; большая часть оттуда идетъ въ Англію. Въ Данцигѣ остается еще на площадяхъ около 20.000 балокъ. Продано 7 плотовъ строевого лѣса (около 4.000 штукъ) по 42—45 куб. фут. въ среднемъ по 78—82 пфен. за 1 куб. футъ, франко Данцигъ. Продано 1,800 штукъ строевого лѣса (45 куб. фут.) по 82 пфен. за 1 куб. футъ, франко Шулицъ. Продано около 3.000 штукъ строевого лѣса (42 куб. фут.) по 80 пфен. за 1 куб. футъ, франко Данцигъ. Продано 2,000 штукъ строевого лѣса (45 куб. фут.) по 82 пфен. за 1 куб. футъ, франко Шулицъ. Продано 14,000 куб. фут. мауэрлатовъ 6" и 7" (22 фута въ среднемъ) по 70 пфен. за 1 куб. футъ, франко Шулицъ. Въ Мемель продано 320 копъ дубовыхъ клепокъ отборныхъ 152 мар. за копу и 1.800 слепперовъ 10/10" по 85 пфен. за 1 куб. футъ. На привисл. ж. дор. продано 8 вагоновъ стропиль 4" и 5" по 29 к. и 3 вагона балокъ 8/9" по 43 к. за 1 куб. футъ. За доски платили: 2" по 47 к., $1\frac{1}{2}$ " по 43 к., 2", $1\frac{1}{2}$ " и 1" обрѣзныя 38 к., $\frac{3}{4}$ " и $1\frac{1}{2}$ " 37 к., за узкія $\frac{1}{2}$ " по 33 к. за 1 куб. ф. За копу досокъ $1\frac{1}{4}$ " I кл. по 46 р., II—33 р., III—25 р. и IV—20 р. за копу длиною 9 локтей. Хорошій дубовый лѣсъ по 60 к., ольховый по 40 к., липовый по 52 к., березовый по 43 к. за 1 куб. футъ.

Пос. Дубовна, Саратов. г., 29 августа.— Лѣсная торговля идетъ тихо. Спросъ на еловые теса со стороны донскихъ покупателей небольшой. Появилось небольшое требованіе съ тихорѣцкой линіи. Запродажи теса совершаются на прежнихъ условіяхъ и по прежнимъ цѣнамъ. Поступленіе лѣсныхъ матеріаловъ закончилось. Распиловка бревенника въ полномъ разгарѣ. Отправка теса на Донъ понемногу продолжается. Колесническими матеріалами торгуютъ удовлетворительно. Порядочныя партіи колесъ, телѣгъ отправляются въ донскія и окружныя скотскія ярмарки.

Кронштадтъ, 2 сентября.— Экспортъ лѣсныхъ товаровъ по главнымъ статьямъ за послѣднее время представляется въ слѣдующемъ видѣ: 70.214 дюжинъ досокъ, баттенсовъ и бордсовъ (для Англіи, Голландіи и Бельгіи), 89.000 куб. фут. осиноваго дерева (для Бельгіи и Швеціи), 722 кубика дровъ-обрѣзковъ для Гулля и Дунди, 18.386 еловыхъ жердей (для Англіи, Бельгіи и Франціи), 185.576 рудничныхъ стоекъ въ разныя страны, 166.432 мягкихъ кряжа для бумажной

массы (въ Бельгію и Галландію), 47.254 круглыхъ словыхъ чураковъ для рынковъ Гулля, 4.860 сосновыхъ плашекъ исключительно въ Лондонъ и 1.307 длинныхъ бревенъ для Дюнкирхена и Гента. Весь же экспортъ лѣсныхъ товаровъ на 31 августа достигъ слѣдующихъ количествъ: 712.824 дюжины досокъ, баттенсовъ и бордсовъ, 1.380,578 куб. фут. осины, 2.913 кубиковъ дровъ-обрѣзковъ, 253.603 еловыхъ жердей, 1.424.404 рудничныхъ стоекъ, 1.691.799 мягкихъ кряжей для бумажной массы, 94.947 круглыхъ еловыхъ чураковъ, 4.860 сосновыхъ плашекъ и 17.713 длинныхъ бревенъ. Въ отношеніи сдѣлокъ на лѣсные товары, особенно доски, за послѣднее время замѣтно оживленіе. Заключены эти сдѣлки преимущественно на товары для англійскихъ рынковъ. Выдѣляются болѣе или менѣе солидные контракты на еловые баттенсы крупныхъ размѣровъ, всѣхъ почти марокъ, со сдачею ихъ на бортъ парохода въ теченіе сентября. Послѣдній товаръ — лѣтнее производство лѣсопильныхъ заводовъ, отчасти расположенныхъ въ столицѣ, а отчасти въ бассейнахъ озеръ: Ладожскаго и Ильмена. Хорошая погода конца августа смѣнилась теперь ежедневными дождями и сильными морскими вѣтрами, значительно препятствующими перевозкѣ грузовыхъ барокъ изъ Невы въ Кронштадтъ, вслѣдствіе чего приходъ таковыхъ за послѣднее время былъ самый ограниченный. Нѣкоторыя изъ судовъ, отправленныхъ изъ С.-Петербурга въ названную погоду, потерпѣли серьезныя аваріи, до залитія товара водой включительно (Т.-Пр. Г.).

Х р о н и к а.

Невьянско-тавдинская жел. дорога и лѣса Сѣвера.

Средній Уралъ съ нетерпѣніемъ ожидаетъ окончанія предпринятой частнымъ обществомъ постройки желѣзной дороги Невьянскъ-Тавда, чтобы удешевить свое металлургическое хозяйство. Эта дорога закончится постройкою въ 1905 г. соединить центръ Урала—Невьянскій заводскій округъ—съ лѣсными богатствами сѣвера Тобольской губерніи. Какъ извѣстно, всѣ металлургическіе процессы на Уралѣ ведутся исключительно на древесномъ топливѣ, что весьма благопріятно отражается на качествѣ издѣлій. Но, съ другой стороны, металлургическое производство, основанное только на древесномъ углѣ, прямо и всецѣло зависитъ отъ запаса лѣсонасажденій и прироста лѣсовъ, находящихся въ распоряженіи заводовъ, и всякое увеличеніе производства можетъ произойти лишь за счетъ древеснаго топлива и этимъ нарушаетъ правильность веденія лѣсного хозяйства, что, въ концѣ-концовъ, влечетъ за собою неизбежное истощеніе лѣсовъ, а слѣдовательно, само производство, волей-неволей, должно сильно сократиться или же, со временемъ, совсѣмъ прекратиться. Дѣйствительно, многіе заводы Урала, особенно средняго и южнаго, по причинѣ недостатка топлива уже давно дошли до тѣхъ размѣровъ производства, далѣе которыхъ они не могутъ идти безъ истощенія лѣсовъ своихъ, а такъ какъ на желѣзо и чугуны требованіе въ

послѣдніе годы было громадное, то, конечно, производство въ нихъ не падало, а росло за счетъ тѣхъ же лѣсовъ, въ результатъ чего и явилось истощеніе лѣсовъ Урала, служащее теперь здѣсь „вѣчной злобой дня“ и сильно обезпокоившее не только частныя горныя заводы, но и казенныя, на которыхъ дѣло велось болѣе осмотрительно. А еще сравнительно недавно восточные склоны Урала были покрыты „непроходимыми“ лѣсами—въ бассейнѣ р. Туры съ ея главнѣйшими притоками: Салдой, Тагиломъ, Рѣжемъ, Нейвой, Ницой и др. Съ возникновеніемъ въ этомъ округѣ до 40 большихъ горныхъ заводовъ, лѣса здѣсь стали замѣтно рѣдѣть. Насколько заводское лѣсное хозяйство было неправильно, можно судить по тому, что многіе изъ этихъ заводовъ едва влчатъ свое существованіе по причинѣ недостатка топлива, явившагося слѣдствіемъ истребленія лѣсовъ. Безъ сомнѣнія, лѣсоистребленіе послужило также главною причиною наблюдающагося теперь сильнаго мелководья на Турѣ и Тоболѣ, образованія многихъ перекатовъ и переваловъ по этимъ рѣкамъ.

Говоря о значеніи строящейся дороги, „С.-Петерб. Вѣд.“ справедливо замѣчаютъ, что, истребивъ свои лѣса и дойдя до безвыходнаго положенія, уральскіе горнозаводчики съ надеждою устремили свои взоры на сѣверъ Тобольской губерніи, на тавдинскій, пелымскій, березовскій и кондинскій края. Тамъ стоятъ миллионы десятинъ дѣвственныхъ, нетронутыхъ, не эксплуатируемыхъ лѣсовъ. Они-то и должны вывести уральскую горную промышленность изъ того тупика, въ который она зашла послѣ своего „раціональнаго“ лѣсного хозяйства.

Какъ велики лѣсныя богатства сѣвера Пермской и Тобольской губерній, въ точности еще неизвѣстно, такъ какъ подробныхъ лѣсныхъ изслѣдованій въ этомъ отношеніи пока произведено никѣмъ не было, но тѣмъ не менѣе нѣкоторыя цифровыя данныя имѣются. Въ верхо-турскомъ лѣсничествѣ казенныя дачи, вмѣстѣ съ казенно-крестьянскими заключаютъ всего удобной лѣсной площади, эксплуатируемой и не эксплуатируемой, 1.977.198 десятинъ; въ тагильскомъ лѣсничествѣ всего—533.025 десятинъ. Затѣмъ лѣсныя части сѣверо-западной части Тобольской губерніи: пелымскаго края 4.644.907 дес., изъ которыхъ 43 проц. лѣсной почвы, всего удобной лѣсной площади 1.919.907 дес. Кромѣ того, въ этой части губерніи расположены лѣсничества по бассейнамъ рѣкъ: Туры, Тавды и Тобола, а именно: туринское, тавдинское, тюменское и юргинское—всего площадью около 2.000.000 дес., или, собственно, лѣсной почвы около 860 т. дес., а всего слѣдуетъ считать въ ближайшемъ къ Уралу районѣ лѣсной площади примѣрно 5.290.000 дес. Если считать, что изъ означенной площади лѣсовъ будетъ подлежать эксплуатаціи только 14%, то эксплуатируемая площадь опредѣлится въ 730.000 дес. Если признать оборотъ рубки для хвойныхъ породъ достаточнымъ въ 80 лѣтъ, а для лиственныхъ въ 50 лѣтъ, или въ среднемъ принимая оборотъ въ 65 лѣтъ, то ежегодная площадь всѣхъ вырубокъ будетъ 11.240 дес., или, иначе сказать,

безъ истощеній лѣсовъ ежегодно можно вырубать сплошь въ означенномъ районѣ, пространствомъ съ сѣвера на югъ на нѣсколько сотъ верстъ, примѣрно 11.240 дес., или въ среднемъ 12.000 дес.

Если считать, что съ каждой десятины, въ среднемъ, получится только 25 куб. саж. древесной массы, то общій отпускъ со всего района будетъ ежегодно не менѣе 300.000 куб. саж. древесной массы. Если принять, что вѣсъ одного куб. фута свѣжей древесины равенъ въ среднемъ 59 фунт., то вѣсъ куб. сажени будетъ равенъ 322 пуд. Слѣдовательно, весь грузъ отпуска изъ даннаго района (300 т. куб. саж.) будетъ равенъ примѣрно 100.000.000 пуд. Невьянско-Тавдинская дорога въ расчетъ на такой отпускъ древесины и строится.

Весь Уралъ съ его 72 горнозаводскими округами потребляетъ древеснаго угля 3.000.000 коробовъ (коробъ=10 куб. футамъ). При наиболѣе рациональномъ хозяйствѣ это количество угля можетъ дать одинъ сѣверъ Пермской и Тобольской губерній. Отсюда обширные горизонты открываются для уральской промышленности, когда она будетъ получать дешевый древесный уголь съ сѣвера. Но „непочатые“ сѣверные лѣса, какъ и на Уралѣ, съ появленіемъ углекоповъ станутъ быстро рѣдѣть... начнутъ скоро блекнуть и радужныя надежды уральскихъ горнозаводчиковъ.

Положеніе сплавщиковъ лѣса.

Въ „Русскихъ Вѣдом.“ (№ 146) г. Сѣверянинъ вспоминаетъ о печальномъ положеніи сплавщиковъ лѣса, изображая его въ слѣдующихъ чертахъ. Цѣлая недѣля подъ рядъ дрогнетъ сгонщикъ на плоту съ раннего утра до поздней ночи, а иногда и по нѣсколько сутокъ подъ рядъ. Легкій шалашъ на гонкѣ совсѣмъ не защищаетъ его отъ холода и почти не защищаетъ отъ дождя. Ноги его никогда не просыхаютъ, такъ какъ, не говоря о необходимости часто работать въ водѣ, рѣка даже въ спокойную погоду нерѣдко заплескиваетъ поверхность составляющихъ плотъ кряжей и, конечно, насквозь промачиваетъ примитивную обувь. Огромной сноровки, долготѣи привычки, непрерывныхъ усилій требуетъ сгонка. Уже самое связыванье вѣтвями кряжей въ такое прочное и неразрывное цѣлое, которое не разбивалось бы ни теченіемъ, ни волной въ бурю, ни, наконецъ, порогами и быстринами,—нелегкая задача. Но управлять огромнымъ плотомъ при посредствѣ двухъ или четырехъ еле обтесанныхъ, превращенныхъ въ неуклюжія весла, бревенъ и въ крайнемъ случаѣ при помощи якоря проводить этотъ плотъ чрезъ пороги, снимать съ мели, собирать разбившіяся вязки, а иной разъ и ловить разметанныя волной бревна,—все это—тяжелый и требующій также серьезной подготовки трудъ, браться за который могутъ только специалисты своего дѣла. Но этотъ трудъ не только тяжелъ,—онъ изнурителенъ и опасенъ. Изнурительность его прежде всего обусловлена непрерывностью пребыванія рабочаго въ тяжелыхъ условіяхъ. Удобнѣйшимъ и рѣдкимъ мѣстомъ отдыха сгонщика за всѣ 5, 10, 20 дней пути является открытый берегъ рѣки, на ко-

торомъ разведенъ костеръ. Но и такое болѣе чѣмъ скромное „удобство“ выпадаетъ на долю сгонщика далеко не каждую ночь. Плотовщикъ получаетъ свою плату сдѣльно, за сгонку, потому онъ спѣшитъ и дозволяетъ себѣ такую роскошь, какъ ночевка на берегу, лишь въ исключительныхъ случаяхъ, обыкновенно же по очереди съ товарищами довольствуется отдыхомъ въ шалашѣ на самомъ плоту.

Слѣдствія такой жизни понятны сами собой. Мы, за отсутствіемъ точной статистики, не знаемъ, сколько рабочихъ ежегодно при сплавлѣ лѣса тонетъ или калѣчится; но что масса этихъ людей,—въ общемъ итогѣ, конечно, тысячи,—страдаетъ отъ изнурительныхъ лихорадокъ, отъ жестокихъ простудъ, ревматизмовъ и тому подобныхъ болѣзней,—въ этомъ легко убѣдиться, если на пристаняхъ городовъ, служащихъ конечными пунктами „сгона“, присмотрѣться къ фигурамъ этихъ рабочихъ, группами ожидающихъ подчасъ по нѣсколько дней выдачи платы за исполненную ими каторжную работу.

Справочный отдѣлъ.

Предстоящіе торги и поставки.

19 сентября въ курляндской казен. палатѣ въ г. Митавѣ, въ 12 ч., торги на поставку для губерн. распорядит. комитета на 1—2 года трехполн. дровъ, по 550 саж. въ годъ.

20 сентября въ эриванской казенной палатѣ, въ 12 ч., торги на поставку 1.302 саж. дровъ для карсской бригады отд. корп. пограничной стражи.

21 сентября въ люблинскомъ губернскомъ управленіи, въ 12 ч., торги на поставку на два года для войскъ дровъ въ Замостск. уѣздѣ—по 4.120 саж., Ново-Александр. у.—9.100 саж., Красновост. у.—1.510 саж., Грубешов. у.—1.800 саж., Бѣлгородск. у.—1.500 саж., Томашов. у.—484 саж. и въ Любартовск. уѣздѣ—120 саж. въ годъ.

22 сентября въ гминномъ управленіи, въ с. Алексота, Маріампол. у., Сувалк. губ., торги на сдачу въ аренду казен. болотъ подъ разработку торфа, на сумму 396.280 руб. (см. объявл. въ № 31 „Лѣсопр. Вѣсти.“).

24 сентября въ управленіи Привислинекихъ жел. дор. (Варшава, Долгая, № 50) конкуренція на поставку въ 1905 году 626.000 шт. шпаль, 3.760 телеграфн. столбовъ, 1.000 куб. саж. дровъ и 584 комп. переводн. брусевъ.

24 сентября въ управленіи Либаво-Роменской жел. дор. (Минскъ, Серпуховская ул., д. Шапиро) въ 12 ч. дня конкуренція на поставку 150.000 шт. сосновыхъ шпаль и 400 комп. брусевъ переводныхъ сосновыхъ.

27 сентября въ управленіи Либаво-Роменской жел. дор. (Минскъ, Серпуховская ул., д. Шапиро), въ 12 ч. дня конкуренція на поставку лѣсныхъ матеріаловъ: столбовъ телеграфныхъ, дубовыхъ 12 арш. \times 3 $\frac{1}{2}$ верш. 1.805 шт., сосновыхъ 12 арш. \times 4 верш. 1.805 шт., брусевъ сосновыхъ строительныхъ 2.699 шт., брусевъ дубовыхъ вагонныхъ 10.014, бревенъ сосновыхъ разныхъ размѣровъ 9.120 шт., бревенъ дубовыхъ 1.885 шт., досокъ сосновыхъ строительныхъ 104.150 шт., досокъ сосновыхъ вагонныхъ 78.780 шт., досокъ и брусковъ ясеневыхъ 460 кв. ф., латъ сосновыхъ 13.450 шт., брусковъ кленовыхъ 55 шт., досокъ ольховыхъ нестр. 250 шт., досокъ липовыхъ 25 шт., пластинъ сосновыхъ 17.730 шт., пластинъ дубовыхъ 3.000 шт., снѣговыхъ защитъ новаго образца 17.200 шт., кольевъ къ снѣговымъ защитамъ 65.000 шт.

6 октября въ управленіи Московско-Брестской жел. дор. (Москва, Страстная пл., д. Чижовыхъ), въ 1 ч. дня конкурен-

дѣя на поставку въ 1905 году, брусевъ соснов. породою.— 292 комп., брусевъ соснов. мостов. 866 шт., брусевъ дубов. 11.375 шт. (29.729 куб. фут.), брусевъ соснов. 23 шт., досокъ соснов. 116.195 шт., досокъ ольхов. 613 шт., досокъ дубов. 3 шт., бревень соснов. 30.445 шт., пластинъ—13.350 шт., стобловъ соснов. телеграфи. 4.236 шт.

12 октября въ правленіи Императорскаго Казанскаго университета (Казань), въ 1 ч. дня торги, съ переторжкою черезъ 3 дня, на поставку въ 1905 году дровъ: дубовыхъ отъ 10 до 12 верш.—100 саж., сосновыхъ сухаровыхъ той же мѣры—620 саж., таковыхъ же отъ 8 до 10 верш.—600 саж., сосновыхъ дѣлячочныхъ отъ 8 до 10 верш. 300 саж., еловыхъ сухаровыхъ отъ 10 до 12 верш.—330 саж., таковыхъ же отъ 8 до 10 верш. 2.850 саж. и сосновыхъ отъ 10 до 12 верш.—150 саж., а всего—4.950 саж.

Въ сентябрь торги на продажу на срубъ лѣса изъ дачъ с.-петербургскаго удѣльнаго округа (см. объяв. въ № 31 „Лѣсопр. Вѣстн.“).

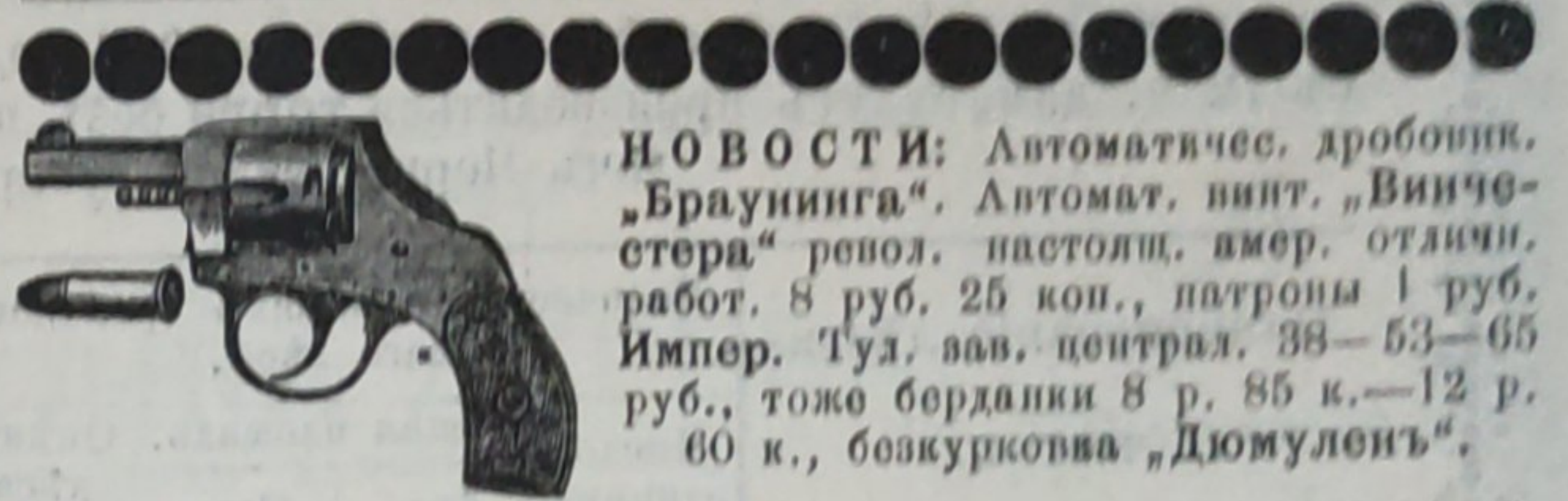
Въ сентябрь торги на продажу на срубъ лѣса изъ казенныхъ дачъ Московской губ. на 159.705 руб. и Тверской губ. на 172.513 руб. (см. объяв. въ № 30 „Лѣсопр. Вѣстн.“).

Въ сентябрь торги на продажу казеннаго лѣса на срубъ по Казанской губ. на сумму 1.140.810 руб. (см. объяв. въ № 31 „Лѣсопр. Вѣстн.“).

Въ сентябрь торги на продажу на срубъ казеннаго лѣса по Полтавской губ. на сумму 180.915 руб. (см. объяв. въ № 31 „Лѣсопр. Вѣстн.“).

Въ сентябрь и октябрь торги на продажу на срубъ казеннаго лѣса по Могилевской губ. на сумму 273.414 руб. (см. объяв. въ № 31 „Лѣсопр. Вѣстн.“).

Редакторъ-издатель Н. С. Нестеровъ.



НОВОСТИ: Автоматичес. дробинк. „Браунинга“. Автомат. винт. „Винчестера“ револ. настольн. амер. отличн. работ. 8 руб. 25 коп., патроны 1 руб. Импер. Тул. зав. централ. 38—53—65 руб., то же берданки 8 р. 85 к.—12 р. 60 к., безкурковка „Дюмуленъ“.

Громадный выборъ загранич. оруж. и рыболов. принад. Цѣны въ конк. Требуите прейсъ-курантъ.

Оружейный магазинъ А. БИТКОВА,

Москва, Бол. Лубянка, 20.

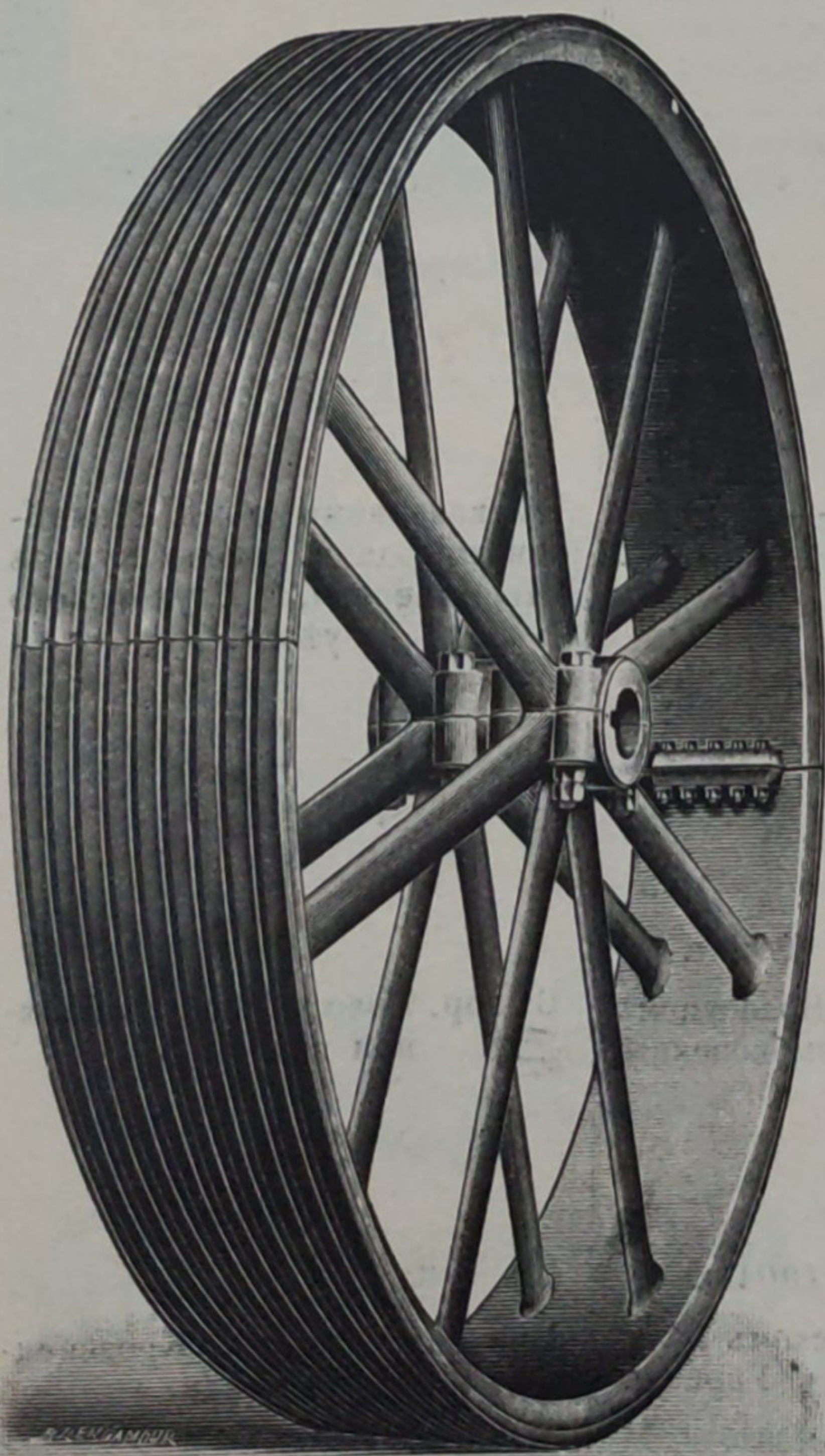
2-1

ОБЪЯВЛЕНИЕ О ПРОДАЖѢ ЛѢСА НА СРУБѢ.

Управленіе Гомельскаго Свѣтлѣйшей Княгини Паскевичъ имѣнія, доводитъ до всеобщаго свѣдѣнія, что на 2 ноября 1904 года, въ 12 часовъ дня, назначены при конторѣ Гомельскаго имѣнія торги для продажи на срубъ съ учетомъ по числу пней 28.688 сосновыхъ, 434 еловыхъ, 527 дубовыхъ и 4.132 ясеневыхъ деревень и для сплошной рубки съ учетомъ по площади 8,97 десят. мѣшаннаго лѣса. Подробныя условія продажи и вѣдомость торговымъ единицамъ высылаются по почтѣ по первому требованію. Адресъ: г. Гомель, Могилевской губ., въ контору имѣній Свѣтлѣйшей Княгини Паскевичъ.

2-1

Каталоги, смѣты и проекты высылаются по востребованію.



Ж. ЖОНЪ ВЪ ЛОДЗИ.

Крупный заводъ въ Россіи, изготовляющій специально **ПРИВОДЫ** (трансмиссіи) новѣйшей цѣлесообразнѣйшей конструкции.

(Заводъ основанъ въ 1866 г.)

Многолѣтній богатый опытъ по оборудованію приводами лѣсопильныхъ и деревообдѣлочныхъ заводовъ.

Заводъ изготовляетъ: стальные валы; муфты-тарельчатая, селлерсовскія, продольно-свертная, створчатая, гуковыя, уравнивательныя, кулачныя и фрикціонныя; экономые самосм. подшипники, собственн. типовъ и сист. „Селлерса“; ремне-надѣватели и передвигатели; подвѣски—на колонкѣ, нормальныя „Селлерса“, стержневая, двуплечія и другія; основныя плиты подъ подшипники, чугуныя стойки, стѣнныя коробки, кронштейны настѣнные и на колонныя, ременные шкивы машинной формовки, канатные блоки и проч. детали.

Каталоги, смѣты и проекты высылаются по востребованію.

Адресъ для телеграммъ: Лодзь „трансмиссія“.

Адресъ для телеграммъ: Лодзь „трансмиссія“.

УПРАВЛЕНІЕ ЗЕМЛЕДѢЛІЯ И ГОСУДАРСТВЕННЫХЪ ИМУЩЕСТВЪ Могилевской и Черниговской губерній

доводить до всеобщаго свѣдѣнія, что въ 1904 году, въ нижеозначенныхъ мѣстахъ и въ указанные сроки, съ 12 ч. дня, будутъ производиться торги безъ переторжки на продажу лѣса изъ казенныхъ лѣсныхъ дачъ Черниговской губерніи, на условіяхъ 1904 года.

Наименованіе лѣсныхъ имуществъ.	Количество и оцѣнка продаваемого лѣса.			Оцѣнка лѣса. Рубл.	Время и мѣсто торговъ.	Мѣстожительство лѣсныхъ имуществъ.
	Число единицъ	Общая площадь. Дес. Саж.				
Черниговская губ.						
Лѣсничество Лѣтковское. Дачи: Лѣтковско - Дымерская и Крехаевская	120	50	1283	43094	11-го октября 1904 г. Въ Семиполковомъ Волостномъ Правленіи, Остерскаго уѣзда.	Въ хут. Залѣсьѣ, Остерскаго уѣзда.
Лѣсничество Панульское. Дачи: Пакульская и Мневская	125	84	721	26055	13-го октября 1904 г. Въ Пакульскомъ Волостномъ Правленіи, Черниговскаго уѣзда.	Въ усадьбѣ „Ревуновъ Кругъ“, близъ дер. Жидиничи, Черниговскаго уѣзда.
Лѣсничество Никольское. Дача: Никольская сборная	186	670	696	58497	18-го октября 1904 г. Въ Никольско-Слободскомъ Волостномъ Правленіи, Остерскаго уѣзда.	Въ Старой Дарницѣ, дача Кагановича, Остерскаго уѣзда.
Лѣсничество Шостинское. Дачи: Михайловская, Лазаревская, Галинковская, Гамалѣвская, Мостово-Холодовская, Забѣлинская, Роговковская, Феофиловская, Кролевецко-Слободская, Дмитровская, Пигаревская и Биринская	224	992	403	147889	13-го октября 1904 г. Въ Новгородсѣверскомъ Уѣздномъ Полицейскомъ Управленіи.	Въ казенномъ домѣ Михайловской дачи, около хутора Шкирмановки, Глуховскаго уѣзда.
Лѣсничество Новозыбковское. Дачи: Злынская, Летаховская сборная, Глишковская, Гетманская, Бровническая, Ново - Ропская, Старо - Ропская и Куровская	139	71	2164	38283	18-го октября 1904 г. Въ Лядковскомъ Волостномъ Правленіи, Новозыбковскаго уѣзда.	Въ гор. Новозыбковѣ, въ наемной квартирѣ.
Лѣсничество Собичское. Дачи: Собичскіе Боры, Подовская и Вербенская	105	176	1571	145459	11-го октября 1904 г. Въ Новгородсѣверскомъ Уѣздномъ Полицейскомъ Управленіи.	При селѣ Мезинѣ, Кролевецкаго уѣзда.

VI-Я ГОДЪ
ИЗДАНІЯ.

ПРОДОЛЖАЕТСЯ ПОДПИСКА НА 1904 ГОДЪ

VI-Я ГОДЪ
ИЗДАНІЯ.

НА ЕЖЕНЕДѢЛЬНЫЙ ЖУРНАЛЪ

ЛѢСОПРОМЫШЛЕННЫЙ ВѢСТНИКЪ.

ЖУРНАЛЪ ЛѢСНОГО ХОЗЯЙСТВА, ЛѢСОПРОМЫШЛЕННОСТИ И ТОРГОВЛИ ЛѢСОМЪ.

ПОДПИСНАЯ ЦѢНА на годъ 6 рублей и на полгода 4 рубля.

Въ 1904 году годовые подписчики журнала получаютъ въ видѣ бесплатнаго приложенія появившійся недавно въ нѣмецкой печати капитальный трудъ

инженера Кляра

СУХАЯ ПЕРЕГОНКА ДЕРЕВА.

Полученіе и переработка продуктовъ перегонки лиственныхъ и хвойныхъ породъ. Съ 27 рисунками въ текстѣ.

Переводъ подъ редакціей инж.-технолога Н. А. Филиппова.

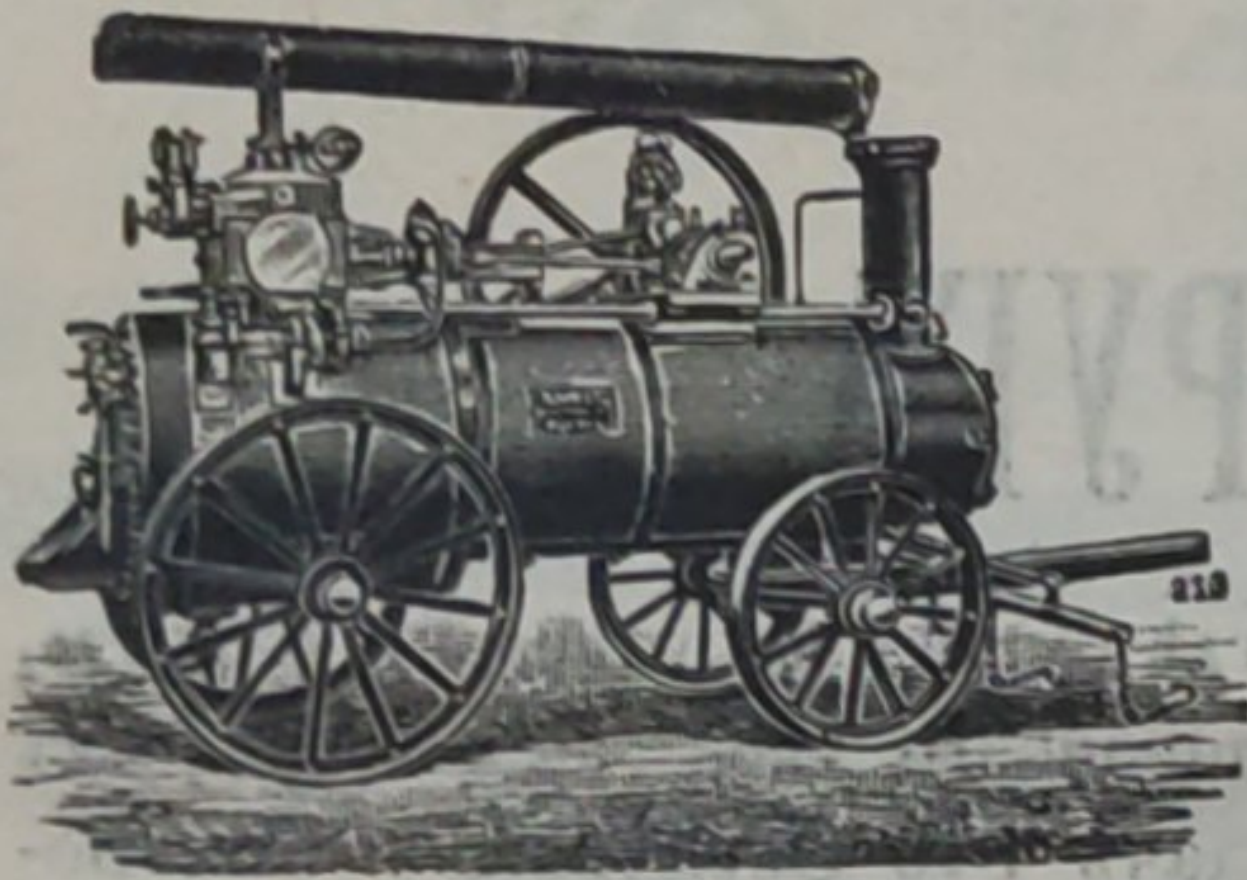
ПОДПИСКА НА ЖУРНАЛЪ ПРИНИМАЕТСЯ въ конторѣ редакціи (Москва, Долгоруковская улица, д. № 42) и въ извѣстныхъ книжныхъ магазинахъ.

Редакторъ-издатель Н. С. Нестеровъ.

Парижъ 1900. Grand Prix.

Р. ВОЛЬФЪ

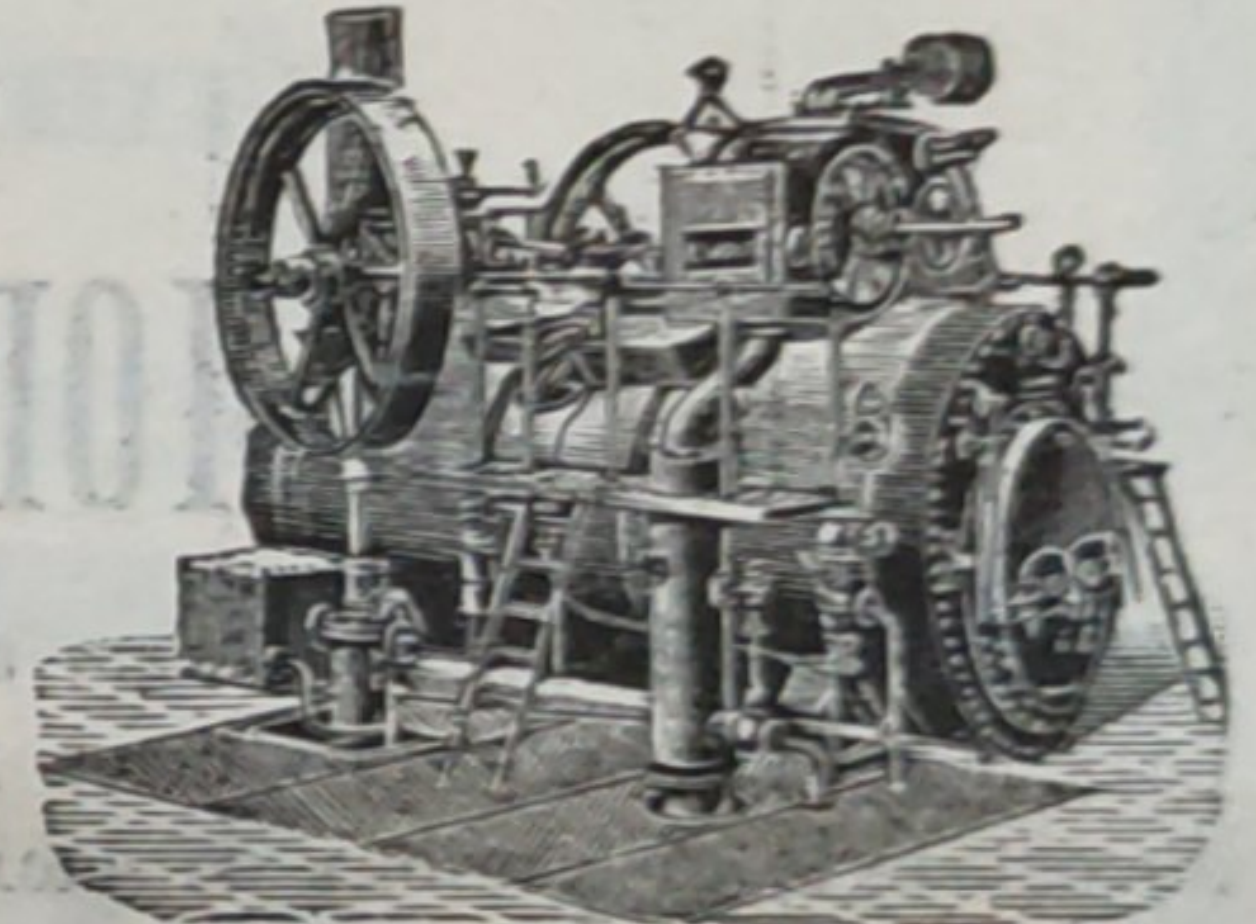
Магдебургъ-Букау
(Германія).



Сберегающіе топливо **ЛОКОМОБИЛИ** съ выдвижн. трубчатыми котлами.

Особенно патентованные **ЛОКОМОБИЛИ СЪ ПЕРЕГРѢТ. ПАРОМЪ** до 400 дѣйств. лоша. силъ.

Выгоднѣйшіе двигатели для лѣсопильн. заводовъ, столярныхъ мастерскихъ, рояльныхъ фабрикъ. Для топлива вполне достаточны одни опилки, безъ примѣси угля или обрѣзковъ.



Покупная стоимость и эксплуатація дешевле, чѣмъ при постоянн. пар. машинахъ и газ. двигателяхъ и генераторн. газомъ.

Только на лѣсопильн. заводахъ и въ столярныхъ мастерскихъ работаютъ въ настоящее время

1068

локомобилей завода Р. Вольфъ.

Отдѣленія: Москва, Мясницкая 24; С.-Петербургъ, Николаевская 9; Кіевъ, Пушкинская 6.

УТВЕРЖД. ФАБРИЧН. КЛЕЙМА



Акціонерное общество
завода для изготовленія напильниковъ и ремесленныхъ инструментовъ

ОТТО ЭРБЕ въ г. Ригѣ

(Лифляндской губ.).

СПЕЦІАЛЬНОСТИ:

ПИЛЫ для лѣсопильныхъ станковъ и **КРУГЛЫЯ ПИЛЫ** всѣхъ размѣровъ съ утвержденнымъ правительствомъ клеймомъ „Колоколь“.

Изъ тигельной стали высокаго достоинства, не уступающія заграничнымъ пиламъ.

Поперечныя и продольныя пилы.

МАШИНЫЕ НОЖИ для станковъ разныхъ фасоновъ.

НАПИЛЬНИКИ всякіе; насѣчка затупленныхъ напильниковъ.

ИНСТРУМЕНТЫ: молотки, кирки, трещетки, клушпы, мѣтчики, фрезера, декселя и т. д.

Адресъ для писемъ: Акціонерному Обществу **ОТТО ЭРБЕ, г. Рига.**

Значительнѣйшее предпріятіе по этимъ отраслямъ въ Россіи.

350 чел. рабоч.; паров. маш. въ 250 силъ; электромоторы.

Иллюстрированный прейсъ-курантъ бесплатно.



Последняя награда: ЗОЛОТАЯ МЕДАЛЬ на выст. въ г. Ригѣ 1901 г.

Продажа леса.

Отъ Юринской конторы наследниковъ гг. Шереметевыхъ объявляется, что 26-го сентября 1904 года въ конторѣ ихъ въ селѣ Юриѣ, Васильсурскаго уѣзда, Нижегородской губерніи имѣютъ быть **торги** на **продажу** леса на Юринской лѣсной дачи, расположенной по рѣкѣ Ветлугѣ, при впадении ея въ рѣку Волгу, а именно:

- 1) сырораствующаго соснового леса для сплошной рубки 153,65 дес., оцѣненныхъ въ 78.681 руб.;
- 2) такого же леса на пресѣкахъ площадью сплошной рубки 21,33 дес., оцѣненныхъ въ 2.492 руб.;
- 3) сырораствующаго листовищаго леса 27,27 дес. сплошной рубки, оцѣненныхъ въ 6.676 руб.;
- 4) выборочно съ учетомъ по примѣ заклеименнаго и занумерованнаго отъ 8 до 16 вершковъ на $1\frac{1}{2}$ арш., отъ низа сосноваго и еловаго леса всего 2.759 номеровъ, оцѣненныхъ въ 10.623 руб.
- и 5) съ учетомъ по количеству хозяйственной заготовки на Мелковской пристани—копаней еловыхъ для бѣлки—разной длины 185 штукъ, оцѣненныхъ въ 278 руб.

Торги будутъ производиться устно и запечатанными объявленіями. Подробныя условія продажи и лѣсные перечеты можно видѣть въ конторѣ. Въ залогъ на торгахъ должно быть представлено 10% покупной суммы. За осмотромъ дѣлянокъ и матеріаловъ въ натурѣ слѣдуетъ обращаться къ Лѣсническому. Утвержденіе торговъ на каждомъ лицѣ сполна или въ частности будетъ зависеть отъ Опекунскаго Управленія, при чемъ о результатахъ послѣдуетъ объявленіе конторы особо каждому покупателю черезъ недѣлю послѣ торговъ.

4—3

ОТЪ УПРАВЛЕНІЯ ВОЛОГОДСКАГО УДѢЛЬНАГО ОКРУГА.

2-го октября 1904 года въ Управленіи Вологодскаго Удѣльнаго Округа въ гор. Вологдѣ будутъ произведены **торги**, безъ переторжки, устные и съ допущеніемъ запечатанныхъ объявленій, на **продажу** иловочнаго леса на отведенныхъ лѣсоосѣкахъ, съ учетомъ по числу занумерованныхъ деревьевъ и заклеименныхъ пней, изъ дачъ 4-го Онежскаго и 5-го Бекетовскаго удѣльныхъ имѣній, расположенныхъ въ Кирилловскомъ уѣздѣ, Новгородской губерніи, всего въ 10 торговыхъ единицахъ въ количествѣ 37.142 заклеименныхъ деревьевъ, оцѣненныхъ въ 43.925 рублей для сплава къ Онежскому порту.

КОСТРОМСКО-ЯРОСЛАВСКОЕ

Управленіе Земледѣлія и Государственныхъ Имуществъ

объявляетъ, что въ текущемъ 1904 году назначены **торги**, безъ переторжки, на **продажу** леса изъ казенныхъ дачъ слѣдующихъ лѣсничествъ, Костромской губерніи:

Буйскаго на сумму 65.137 руб. въ Буйскомъ Уѣздномъ Полицейскомъ Управленіи 12 и 18 октября.

Юрьевецкаго въ Юрьевецкомъ Уѣздномъ Полицейскомъ Управленіи на сумму 26.885 руб. 11 октября, на сумму 40.250 руб. 16 октября и на участки, оставшіеся непроданными съ первыхъ торговъ, въ томъ же Полицейскомъ Управленіи 25 октября.

Спасъ-Красногорскаго лѣсничества въ Марковницкомъ Волостномъ Правленіи, Макарьевскаго уѣзда 12 и 19 октября.

Торги повсемѣстно въ означенное время начнутся въ 12 часовъ дня.

Подробныя объявленія назначеннымъ въ продажу лѣсоосѣкамъ, дѣлникамъ и выборочнымъ участкамъ, а также условія продажи можно разсматривать и получать въ Костромско-Ярославскомъ Управленіи Земледѣлія и Государственныхъ Имуществъ въ г. Костромѣ и у всѣхъ помѣщенныхъ гг. завѣдывающихъ лѣсничествами и лѣсничихъ, а равно во всѣхъ тѣхъ мѣстахъ, гдѣ назначено производство торговъ, можно видѣть и получить объявленія.

Вторичныя торги назначаются на продажу тѣхъ торговыхъ единицъ, которыя останутся непроданными на первыхъ торгахъ.

Акционерное Общество машиностроительнаго завода

Телеграммы:
КРУЛЛЬ-РЕВЕЛЬ.

ФРАНЦЪ КРУЛЛЬ

Телеграммы:
КРУЛЛЬ-МОСКВА.

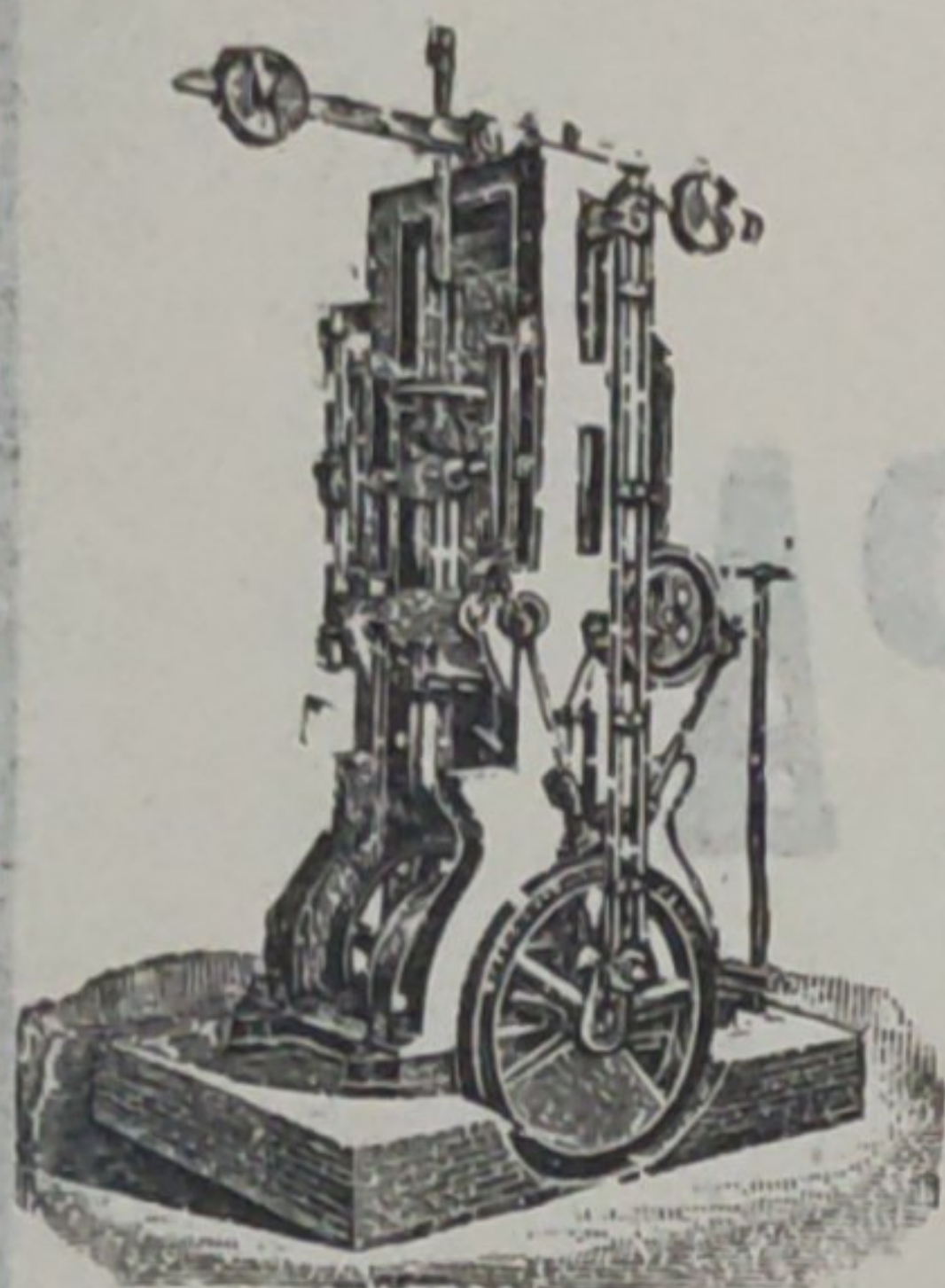
въ РЕВЕЛЬ.

Заводъ основанъ въ 1865 г.

Отдѣленіе въ Москвѣ: Мясницкая, д. бывш. Спиридонова.

СПЕЦІАЛЬНОСТЬ: ОБОРУДОВАНИЕ

ЛЪСОПИЛЬНЫХЪ ЗАВОДОВЪ.



Постоянная лѣсопильная рама.

Лѣсопильныя рамы, одно и двухъэтажныя, переносныя, горизонтальныя, лѣсопильнораздѣльныя и рамы на деревянныхъ станинахъ.

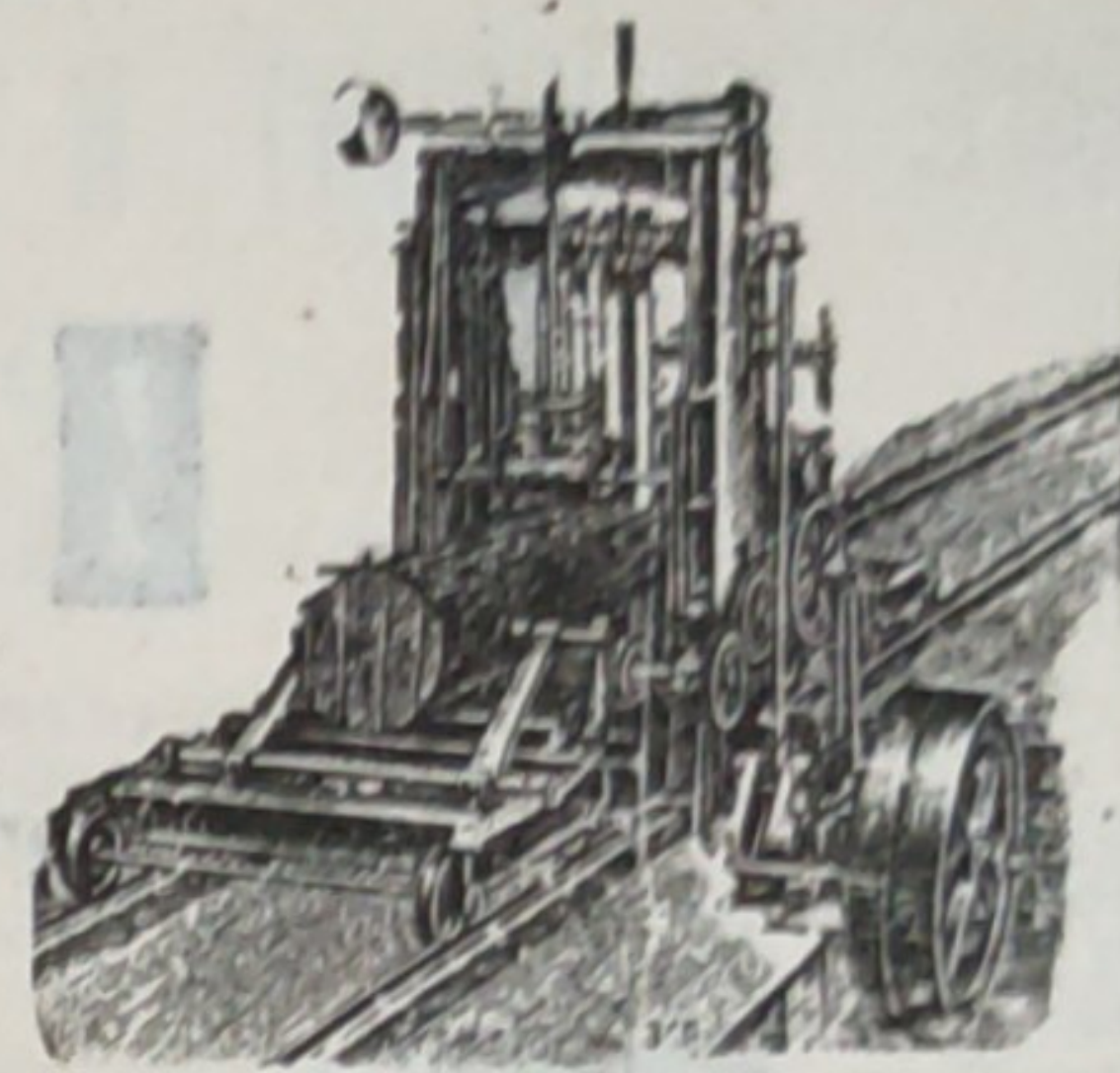
Круглыя пилы, одинарныя, двойныя, подвѣсныя, противовѣсныя, универсальныя и спеціальныя.

Круглыя пилы для обтески шпаль.

Ленточныя пилы. — Строгальныя, долбежныя и фрезерныя станки. — Гонтовыя машины. Машины для изготовленія древеснаго волокна. Паровые котлы патента „Штейнмюллеръ“ и всѣхъ другихъ системъ и проч.

ПОСТАВКА ЛОКОМОБИЛЕЙ.

Каталогъ и смѣты по востребованію.



Переносная лѣсопильная рама.

ЮГАННЪ БИРТЦЪ

Московское Отдѣленіе.

МОСКВА, Мясницкая, уг. Златоустовскаго и Георгіевскаго пер., д. Бахрушина.

ГЛАВНОЕ ПРЕДСТАВИТЕЛЬСТВО ДЛЯ РОССИИ

Общества Производства машинъ для обработки дерева

„СТЕЛЛА“ въ Ригѣ.

НОВОСТЬ: переносная лѣсопильная рама патентъ „Стелла“, не требующія фундамента. Незамѣнимы для использованія лѣсныхъ участковъ.

Полное оборудованіе лѣсопильныхъ заводовъ, бочечныхъ и паркетныхъ фабрикъ и проч.

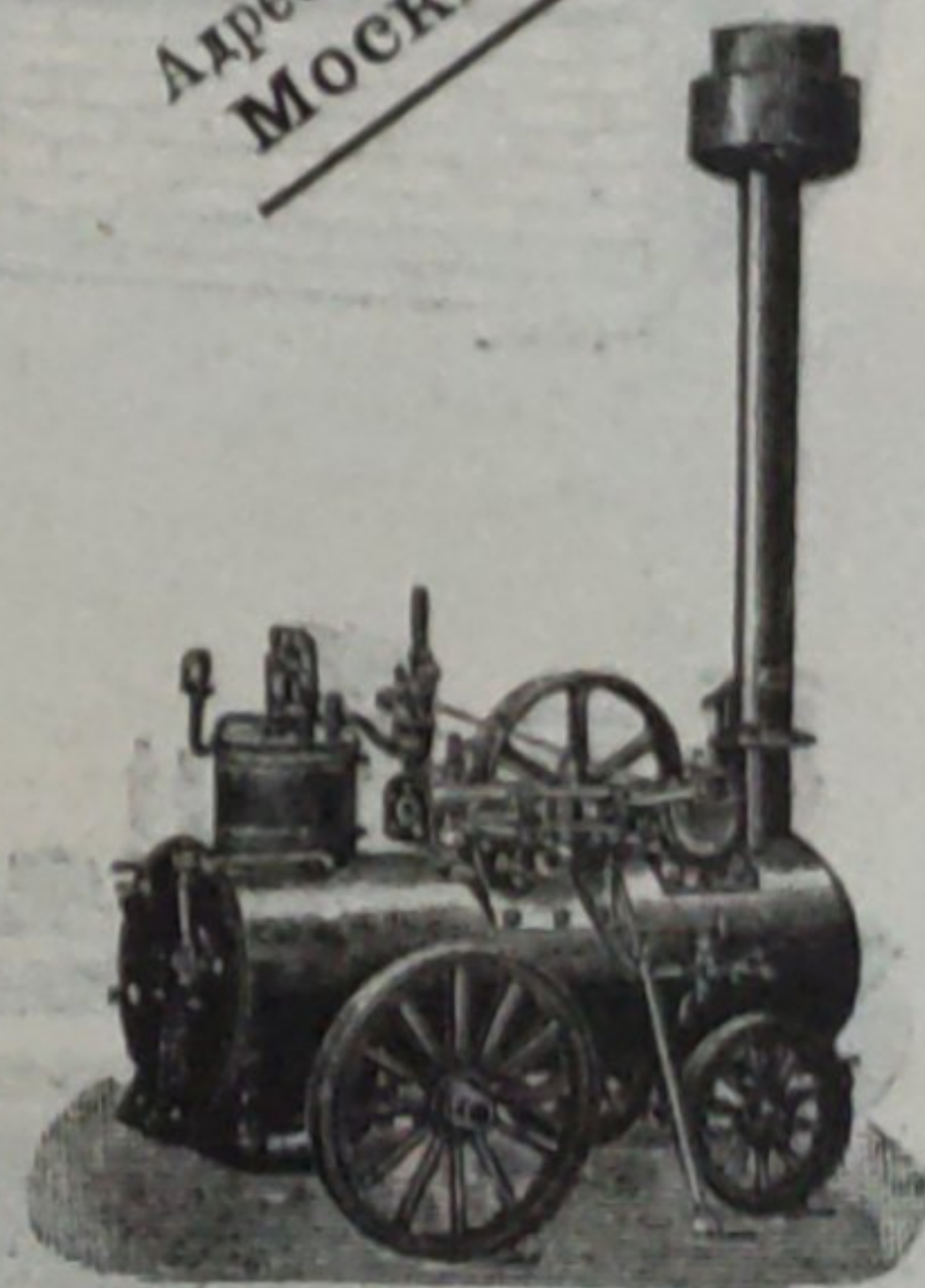
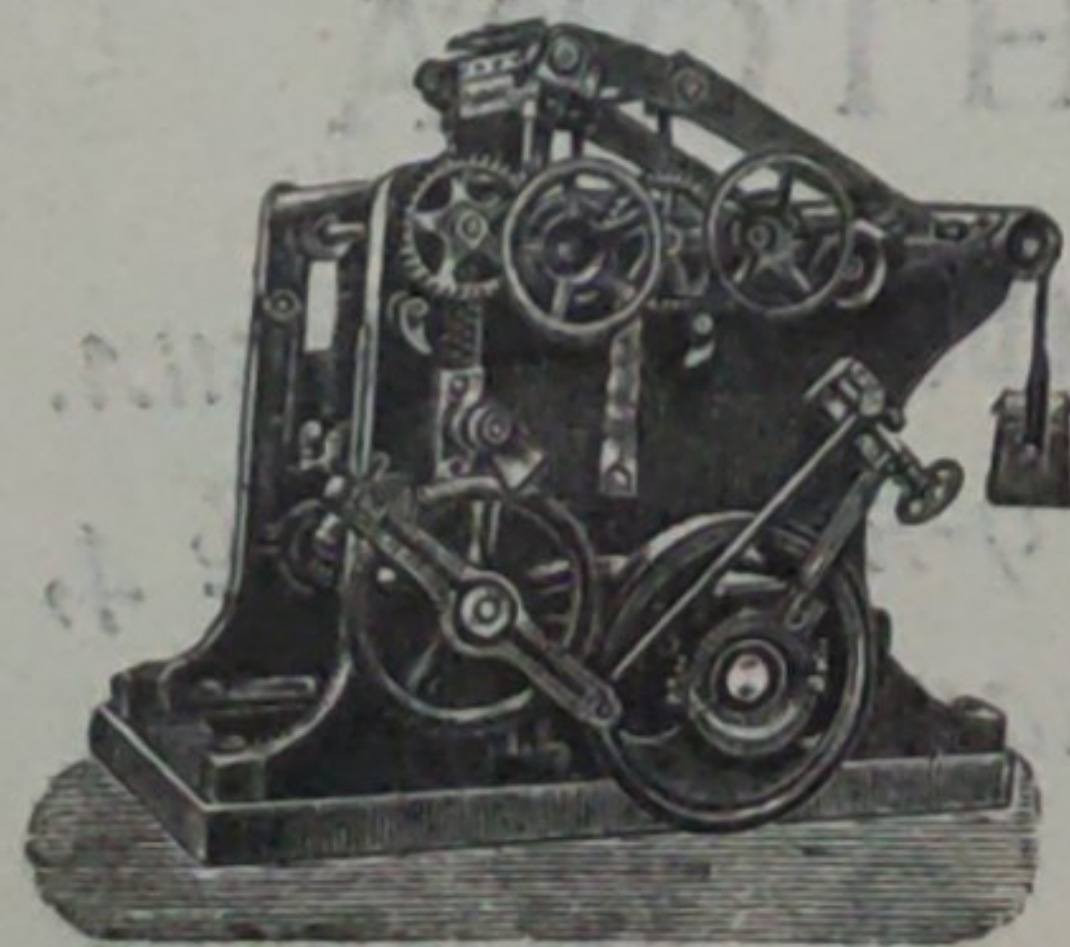
ЛОКОМОБИЛИ.

Трансмисси новѣйшей конструкціи съ самосмазывающимися подшипниками, приспособленными для пыльных помѣщеній, и фрикціонныя муфты.

Складъ всѣхъ размѣровъ ремней кожанныхъ и изъ верблюжьей шерсти собственной фабрики.

Арматура и принадлежности для фабрикъ и заводовъ.

Каталоги, смѣты и чертежи высылаются по востребованію безвозмездно.



Телефонъ №. 466.

Адресъ для телеграммъ:
МОСКВА, ПУШКА.



АКЦИОНЕРНОЕ ОБЩЕСТВО
МАШИНОСТРОИТЕЛЬНЫХЪ ЗАВОДОВЪ

І. и К. Г. БОЛИНДЕРА

ВЪ СТОКГОЛЬМЪ—ШВЕЦІЯ.

Основано въ 1844 году.

**МАШИНЫ
ДЛЯ ОБРАБОТКИ ДЕРЕВА.**

Строгальные станки новѣйшей конструкции и недостигнутой еще по сіе время производительности изготовляются въ болѣе чѣмъ 30 величинъ. Съ нашимъ строгальнымъ станкомъ № 12 была достигнута производительность въ 100000 футъ или 43000 аршинъ гребня и паза въ теченіе 10 час

Вышая награда «GRAND-PRIX» на всемирной выставкѣ въ Парижѣ 1900 г.

КОНТОРА

въ С.-Петербургѣ — Васил.
Островъ, 9-я линія, № 4,
Техническая контора
Ад. Кьельгрекъ.

Заводъ въ СТОКГОЛЬМЪ—ШВЕЦІЯ.

Остерегаться поддѣлокъ, выдаваемыхъ за производство нашихъ заводовъ!

